



Kuntasektorin tuntipalkat

Timlöner för kommunalanställda
1990, 2. neljännes - 2a kvartalet

17.12.1990

Yhteenveto tuloksista¹⁾ Sammandrag av resultaten¹⁾

Kuntien ja kuntainliittojen tuntipalkkaisten työntekijöiden palkkatilasto uudistettiin vuoden 1985 alusta. Verrattaessa julkaisun tietoja aikaisempiin on otettava huomioon tilastoon tehdyt muutokset, joista on kerrottu jäljempänä.

Kaikkiaan tuntipalkkaisia työntekijöitä ilmoitettiin olleen kuntasektorin palveluksessa 34 234, joista naisia 5 976.

Yhteenvedon ja tilastotaulukoiden A,B ja 1-9 luvuissa ovat kuitenkin mukana marraskuuhun 1989 asti vain työehtosopimuksen mukaisiin palkkaryhmiin 1-6 ja helmikuusta 1990 alkaen ryhmiin I-IV, sijoitetut työntekijät, joita oli toukokuussa 1990 33 055 ja heistä naisia 5 288 eli 16,0 %.

Maatalouslommittajien, suojayöntekijöiden, oppilaiden yms. ryhmien palkkatiedot esitetään erikseen taulukossa 10.

Taulukoissa A ja B on tietoja myös aikaisemmista tiedusteluista. Taulukossa B on 5-numeroisen ammattikoodin mukaiset nimikkeet. Amatit on myös luokiteltu ammattiryhmiin²⁾ ja tiedot on erikseen miehistä ja naisista.

Tuntikeskiansion kehitys

Marraskuun 1989 keskituntiansiot sisältävät työajan lyhennyksen vuoksi erillisenä maksetun ansionmenetyksen korvauksen 4,6 %. Helmikuussa 1989 ansionmenetykskorvaus oli 3,4 %. Toukokuuhun 1988 asti tuntipalkkaisille työntekijöille maksettiin 39 tunnin työstä 40 tunnin palkka työajan lyhennykskorvauksena.

Lönestatistiken för kommunernas och kommunalförbundens timavlönade arbetstagare reviderades i början av år 1985. Då publikationens uppgifter jämförs med tidigare uppgifter bör de ändringar som gjorts i statistiken beaktas. För ändringarna redogörs i det följande.

Sammanlagt 34 234 timavlönade var anställd inte den kommunala sektorn, varav 5 976 kvinnor.

I sammandraget och i siffrorna i statistiktablerna A,B och 1-9 ingår dock endast arbetstagare i arbetsavtalsförhållande i löneklasserna 1-6 till november 1989, och från februari 1990 i de nya löneklasserna I-IV. Dessa var 33 055 i maj 1990 och därav var 5 288 d.v.s. 16,0 % kvinnor.

Löneuppgifterna för lantbruksavbytare, skyddsarbetare, elever o.dyl. grupper ges separat i tabell 10.

Tabellerna A och B innehåller även uppgifter från tidigare förfrågningar. Tabell B har yrken enligt den 5-siffriga yrkeskoden. Yrkerna har klassificerats enligt yrkesgrupper²⁾ och uppgifter finns både av män och kvinnor.

Utvecklingen av medeltimförtjänsten

Medeltimförtjänsterna för november 1989 innehåller 4,6 % i ersättning för förlorad arbetsförtjänst som betalats skilt på grund av förkortad arbetstid. Ersättningen för februari 1989 var 3,4 %. Till maj 1988 har timavlönade arbetstagare fått lön för 40 timmar för 39 timmars arbete.

1) Edelliset tiedot on julkaistu tilastotiedotuksessa PA 1990:43

2) Julkisen sektorin ammattiryhmäluokitus, Tilastokeskus, Rapport n:o 1985:10

1) Föregående uppgifter har publicerats i statistisk rapport PA 1990:43

2) Arbetsgruppering för den offentliga sektorn, Statistikcentralen, Rapport n:r 1985:10

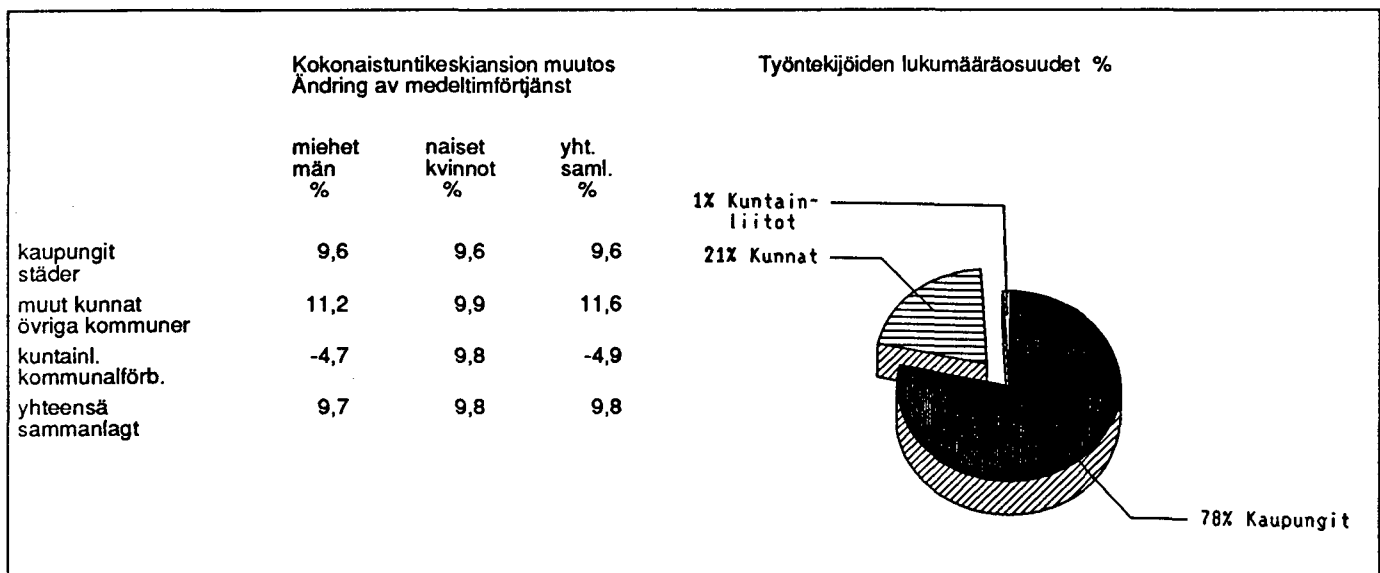
Toukokuu Maj	lukumäärä antal		Kokonaistuntikeskiansio medeltimförtjänst			muutos ändring %	Ind. - Index 1980 = 100	reaali ind. real index
	yhteensä samman- lagt	naisia kvinnor %	miehet män mk/t	naiset kvinnor mk/t	yhteensä samman- lagt mk/t			
1980	39 998	17,6	20,87	16,24	20,16	..	107,6	103,4
1981	37 786	16,8	23,42	18,65	22,71	12,6	121,6	103,3
1982	38 532	16,8	25,02	20,19	24,30	7,0	129,7	100,6
1983	38 815	16,9	27,18	22,05	26,40	8,6	140,9	101,6
1984	38 882	16,2	30,04	24,30	29,20	10,6	155,8	104,6
1985	37 341	16,3	31,30	25,47	30,44	4,2	162,4	102,5
1986	35 945	16,5	33,45	26,88	32,47	6,7	173,3	106,0
1987	36 185	16,7	34,85	28,44	33,88	4,3	180,8	106,8
1988	35 301	16,3	38,58	31,93	37,61	11,0	200,7	113,0
1989	33 992	16,8	41,76	34,58	40,66	8,1	217,0	114,9
1990	33 055	16,0	45,82	37,96	44,64	9,8	238,2	118,6

Naisten tuntikeskiansio oli toukokuussa 1990 82,8 % miesten vastaavasta ansiosta (82,8 % II/1989).

Kvinnornas medeltimförtjänst i maj 1990 var 82,8 % (82,8 % I/1989) av männens.

Seuraavassa on esitetty kuntamuodoittain kokonaistuntikeskiansioiden muutokset toukokuusta 1989 toukokuuhun 1990.

I följande ges ändringarna i den totala medeltimförtjänsten enligt kommunform från maj 1989 maj 1990.

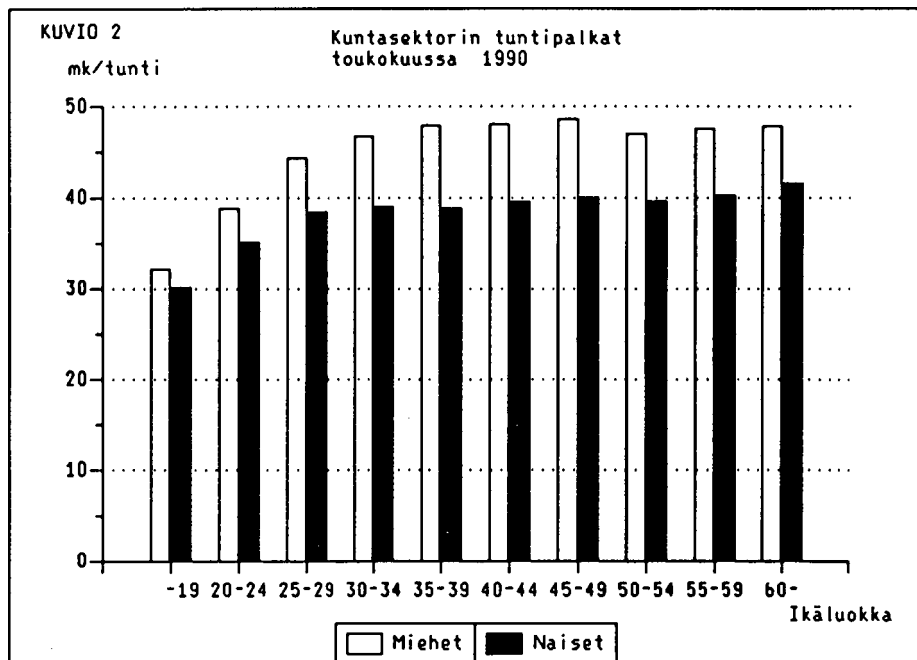


Kuvio - Fig. 1 Kokonaistuntikeskiansioiden muutokset toukokuusta 1989 toukokuuhun 1990 sekä lukumäärän jakautuminen sektoreittain - Ändringar av totala medeltimförtjänster från maj 1989 till maj 1990 och fördelningen av antal arbetstagare enligt sektorn

Tarkasteltaessa tuntikeskiansioiden kehitystä on pidettävä mielessä mm. kausivaihtelut sekä palkkaus- ja ammattirakenteen muutokset. Sopimusvaikutusten mukainen kehitys näkyy lähinnä taulukosta 4 palkkaryhmitäin aikatyöansion sarakkeesta. Uusi perustuntipalkkataulukko on tehty siten, että entiset palkkaryhmät I ja II sekä III ja IV on yhdistetty uusiksi I ja II palkkaryhmiä. Lisäksi ne on vielä jaettu alaryhmiin A-D. Entisestä V palkkaryhmästä on tehty uusi III palkkaryhmä ja se on jaettu ryhmiin A ja B. Entinen VI palkkaryhmä on muutettu uudeksi IV palkkaryhmäksi.

När man granskar utvecklingen av medeltimförtjänst bör man komma i ihåg bl.a. säsongvariationer och ändringar i löne- och yrkesstruktur. Den utveckling som påverkats av avtalen finns angivna efter lönegrupp i tabell 4 i kolumnen för förtjänst av tidarbete. Den nya grundtimlönetabellen har uppgjorts så, att de tidigare lönegrupperna I och II samt III och IV har slagits samman till nya lönegrupper I och II. Dessa har ännu indelats i undergrupperna A-D. Den tidigare lönegruppen V har blivit en ny lönegrupp III och denna har indelats i grupperna A och B. Den tidigare lönegruppen VI har ändrats till en ny lönegrupp IV.





Naisten kokonaistuntikeskiansio kasvaa tasaisesti siirryttäessä vanhempiin ikä-luokkiin. Miesten tuntiansiot ovat sitä vastoin korkeimmillaan ikäluokassa 40 - 44 vuotta.

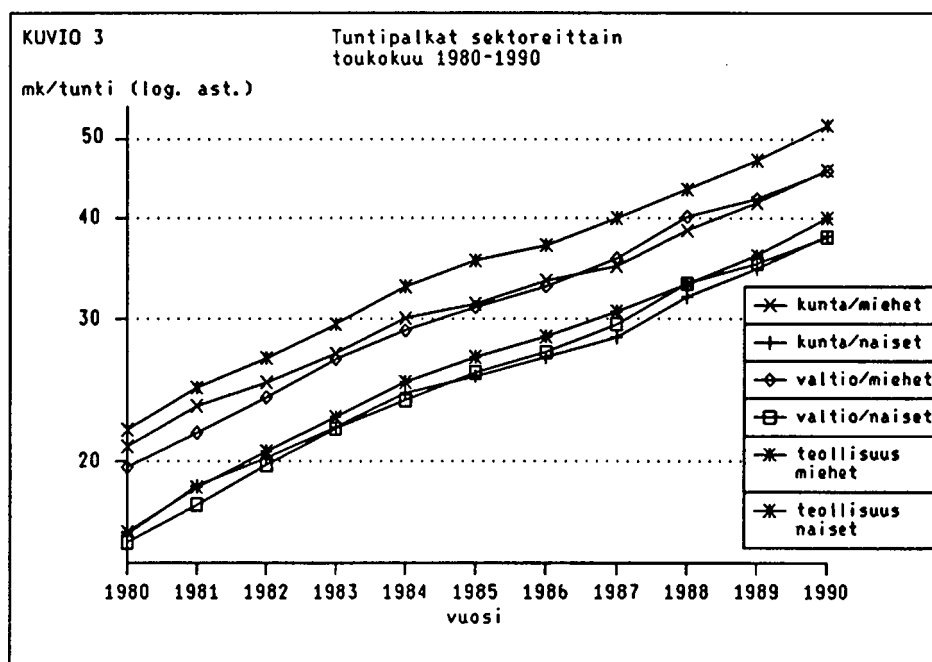
Den totala medeltimförtjänsten för kvinnor ökar jämt i de äldre åldersklasserna. Männens timförtjänst är däremot högst i åldersklasserna 40 - 44 år.

Vertailua muihin sektoreihin

Tehdessä johtopäätöksiä kuvion perusteella on muistettava, että ko. työntekijäryhmät ovat hyvin erilaisia rakenteeltaan. Eri sektoreiden palkkatilastojen tekotapa ja mm. peittävyys vaihtelevat.

Jämförelse med övriga sektorer

Då slutledningar görs på basen av figuren bör man komma ihåg att de olika arbetstagargrupperna är sammansatta på mycket olika sätt. Sättet att göra upp lönestatistik varierar inom de olika sektorena och bl.a. täckningen varierar.



Tiedustelun kohde

Tiedustelu koskee kuntien ja kuntainliittojen tuntipalkkaisen työntekijöiden työehtosopimuksen piiriin kuuluvia työntekijöitä. Määräaikaisessa palvelussuhteessa olevien maatalouslomittajien tiedot kerätään vain helmi- ja elokuulta. Pysyvässä palvelussuhteessa olevat lomittajat ilmoitetaan kunnallisen henkilökäytön tiedustelussa. Perhepäivähoitajat eivät ole lainkaan mukana tiedustelussa.

Tiedusteluajanjakso

Tiedot ovat tiedusteluviikokaudelta tai vähintään neljän viikon pituiselta jaksolta, josta suurin osa sattuu tiedusteluviikokaudelle. Kaikki vähintään viikon pituiset työsuhteet on ilmoitettava. Vuosiloman ja sairausajan palkkoja ei ilmoiteta.

Tiedustelun sisältö

Tiedustelussa kysytään jokaisesta työntekijästä seuraavat tiedot:

- A. työnantajakunta (KELA:n koodi) tai -kuntainliitto (KUEL)
- B. kunnallinen toimintayksikkö (KUEL)
- C. työntekijän tehtäväryhmä (kunnallisen laskentatoimen mukaan soveltaen määriteltä)
- D. työpaikan sijaintikunta (KELA)
- E. henkilötunnus (ikä ja sukupuoli)
- F. työntekijän nimi
- G. palkkaryhmä (työehtosopimuksen mukaan)
- H. ammatti (KUEL)
- I. aikapalkka ja aikatyötunnit
- J. kokonaistuntipalkka ja kokonaistuntipalkkaiset työtunnit
- K. urakkapalkka ja urakatyötunnit
- L. yksityisalojen palkkauksen mukainen urakkapalkka ja -työtunnit
- M. ylityön korotusosat ja ylityötunnit
- N. säännöllisen sunnuntaityön korotusosat ja sunnuntai-työtunnit
- O. hyvänmiehenlisä %:na ja markkoina
- P. muut erinäiset lisät
- Q. säännöllisen työajan työaikalisät
- R. ylityöajan työaikalisät
- S. varallaolokorvaus

Kohtien I-L palkkatekijät sisältävät myös kohtien O ja P lisät.

Undersökningens population

Förfrågan gäller kommunernas och kommunalförbundens timavlönade arbetstagare som lyder under arbetskollektivavtalet. Uppgifter om lantbruksavbytare i visstids anställningsförhållande insamlas bara för februari och augusti. Uppgifter om lantbruksavbytare i fast anställningsförhållande uppges i det kommunala personregistrets förfrågan. Familjedagvårdarna ingår inte alls i förfrågan.

Frågeperiod

Uppgifterna gäller frågemånaden eller en period som omfattar minst fyra veckor och som tills största delen infaller under frågemånaden. Alla arbetsförhållanden som varar minst en vecka skall uppges. Lön för semester och sjukdomstid uppges inte.

Förfrågans innehåll

I förfrågan inbegärs följande uppgifter av alla arbetstagare:

- A. arbetsgivarkommun (FPA:s kod) eller -kommunalförbund (KPA)
- B. den kommunala verksamhetsenheten (KPA)
- C. arbetstagarens uppgiftsgrupp (enligt det kommunala räkenskapsväsendet)
- D. den kommun där arbetsplatsen är belägen (EPA)
- E. personbeteckning (ålder och kön)
- F. arbetstagerens namn
- G. lönegrupp (enligt kollektivavtalet)
- H. yrke (KPA)
- I. tidslön och tidsarbetstimmar
- J. den totala timlönen och arbetstimmar
- K. ackordslön och ackordsarbetstimmar
- L. ackordslönesättning och ackordsarbetstimmar inom privata branschen
- M. förhöjningsdel för övertid och övertidstimmar
- N. förhöjningsdel för ordinarie söndagsarbete och söndagsarbetstimmar
- O. godmanslägg i % och i mark
- P. övriga särskilda tillägg
- Q. tillägg för ordinarie arbetstid
- R. arbetstids tillägg för övertidsarbete
- S. beredskapsersättning

Lönefaktorerna i punkterna I-L inkluderar även tilläggen i punkterna O och P.



Ansiokäsite

Tilaston ansiokäsitteenä on tehdyn työajanansio, johon sisältyy kaikki tehdyltä työajalta maksetut palkat. Tilastossa ei siten ole mukana mm. seuraavia korvauksia ja palkkoja, joita ei pidetä työssälön ajalta maksettuna palkkana:

- arkipyhäkorvaus, kun henkilö ei ollut työssä
- kolmivuorotyön korvaukset
- työkalukorvaukset ja ns. tossu- ja eväsraha
- palkalliselta työloma-ajalta maksettu palkka
- vuosi-, sairaus- ja äitiysloman palkka sekä lomarahat.

Tilastotaulukoissa käytetään lisäksi seuraavia palkkakäsitteitä:

1. Tehdyt työtunnit lasketaan kohtien I-L työtuntien summana
2. Säännöllisen työajan ansio ilman työaikalisää lasketaan jakamalla kohtien I-L yhteenlasketut ansiot tehdyillä työtunneilla
3. Säännöllisen työajan ansio työaikalisineen lasketaan jakamalla kohtien I-L, N ja Q yhteenlasketut ansiot tehdyillä työtunneilla
4. Kokonaistuntikeskiansio lasketaan jakamalla kohtien I-L, M, N, Q ja R yhteenlasketut ansiot tehdyillä työtunneilla.

Kokonaisansioon lasketaan mukaan kaikki palkkatekijät paitsi varallaolokorvaus.

Tietojenkeruumenetelmä

Kaikille kunnille ja kuntainliitoille lähetetään tiedustelu neljä kertaa vuodessa, helmi-, touko-, elo- ja marraskuulta. Osalle vastaajista lähetetään edellisen neljänneksen rekisterin henkilötiedoilla esitäytetyt lomakkeet. Kunnalliset työnantajat voivat antaa ilmoitukset tuntipalkkaisista työntekijöistään tiedustelulomakkeilla, atk-listauksina tai konekielisinä mg-nauhoilla ja mg-levykeillä. Vastaamista seurataan mm. vertailulla edellisen tiedustelun työntekijämääriin.

Tiedustelun menetelmää ja historiaa on selvitetty tarkemmin tässä julkaisussa (PA 1990:43).

Förtjänstbegreppet

Förtjänstbegreppet i statistiken är förtjänst för utförd arbetstid, vari ingår all lön som betalats för den utförda arbetstiden. I statistiken ingår inte följande lönefaktorer som inte räknas som lön som betalats för tid i arbete:

- söckenhelgersättning, då personen inte arbetat
- ersättning för treskiftarbete
- ersättning för arbetsredskap och sk. toffelpenning, felpening och kostpenning för avlönad arbetsledighet
- lön som betalats för semester, sjukdomstid och moderskapsledighet samt semesterpenning.

I statistiktablerna används därtill följande lönebegrepp:

1. Utförda arbetstimmar räknas som summan av arbetstimmar i punkterna I-L
2. Förtjänst av ordinarie arbetstid utan arbetstidstillägg räknas genom att dividera de sammanlagda förtjänsterna i punkterna I-L med utförda arbetstimmar
3. Förtjänst för ordinarie arbetstid inklusive arbetstidstillägg beräknas genom att dividera de sammanlagda förtjänsterna i punkterna I-L, N och Q med antalet utförda arbetstimmar
4. Den totala medeltimförtjänsten beräknas genom att dividera de sammanlagda förtjänsterna i punkterna I-L, M, N, Q och R med antalet utförda arbetstimmar.

Till totalförtjänsten räknas alla lönefaktorer utom beredskapsersättning.

Uppgiftsinsamlingsmetod

Alla kommuner och kommunalförbund får förfrågan fyra gånger i året, i februari, maj, augusti och november. Till en del av respondenterna skickas blanketter som förhandsifyllts med personuppgifter från föregående kvartals förfrågan. De kommunala arbetsgivarna kan ge uppgifterna om sina timavlönade arbetstagare på frågeblanketterna, i form av adb-listor eller på maskinspråk på mg-band eller mg-disketter. Svarsfrekvensen följs upp bl.a. genom en jämförelse med antalet arbetstagare vid den senaste förfrågan.

Förfrågans metod och historik har redogjorts i den här Statistisk rapport (PA 1990:43).

Taulukkoluetelo

Tabeller

Taulukko A.

Kuntien ja kuntainliittojen tuntipalkkaisten työntekijöiden lukumäärät ja kokonaiskeskituntiansiot kuntamuodon, paikkakuntaluokan ja sukupuolen mukaan neljännesvuosittain II neljänneksestä 1988 II neljännekseen 1990.

Taulukko B.

Kuntien ja kuntainliittojen tuntipalkkaisten työntekijöiden lukumäärät ja kokonaiskeskituntiansiot suurimmissa ammattiryhmissä sukupuolen mukaan II neljänneksestä 1989 II neljännekselle 1990.

1. Kuntien ja kuntainliittojen tuntipalkkaisten työntekijöiden lukumäärät, työtunnit ja keskituntiansiot kuntamuodon, tehtäväryhmän ja sukupuolen mukaan toukokuussa 1990.
2. Kuntien ja kuntainliittojen työntekijöiden lukumäärät, työtunnit ja keskituntiansiot toimialan ja sukupuolen mukaan toukokuussa 1990.
3. Kuntien ja kuntainliittojen tuntipalkkaisten työntekijöiden lukumäärät, työtunnit, keskituntiansiot ja palkkausmuotojen työaikaosuudet (%) kuntamuodon, paikkakuntaluokan ja sukupuolen mukaan toukokuussa 1990.
4. Kuntien ja kuntainliittojen tuntipalkkaisten työntekijöiden työtunnit, keskituntiansiot ja palkkausmuotojen työaikaosuudet (%) kuntamuodon, sukupuolen ja palkkaryhmän mukaan toukokuussa 1990.
5. Kuntien ja kuntainliittojen tuntipalkkaisten työntekijöiden lukumäärät ja lukumääräosuudet kokonaisuosioryhmän ja kuntamuodon mukaan toukokuussa 1990.
6. Kuntien ja kuntainliittojen tuntipalkkaisten työntekijöiden lukumäärä ja kokonaiskeskituntiansio paikkakuntaluokan, kuntamuodon, sukupuolen ja palkkaryhmän mukaan toukokuussa 1990.
7. Kuntien ja kuntainliittojen tuntipalkkaisten työntekijöiden lukumäärä, työtunnit ja kokonaiskeskituntiansio ikäryhmittäin kuntamuodon ja sukupuolen mukaan toukokuussa 1990.
8. Kuntien ja kuntainliittojen tuntipalkkaisten työntekijöiden ansioiden erittely toukokuussa 1990.
9. Kuntien ja kuntainliittojen tuntipalkkaisten työntekijöiden lukumäärät sukupuolen mukaan toukokuussa 1990.
10. Kuntien ja kuntainliittojen palkkaryhmiin kuulumattomien työntekijöiden lukumäärä, työtunnit ja keskituntiansiot kuntamuodon ja sukupuolen mukaan toukokuussa 1990.

Tabell A.

Kommunernas och kommunalförbundens timav lönade arbetstagare, deras antal och medeltimförtjänster enligt kommunform, ortsklass och kön kvartalsvis från II kvartalet 1988 till II kvartalet 1990.

Tabell B.

Kommunernas och kommunalförbundernas timavlönade arbetstagare, deras antal och totala medeltimförtjänster i de största yrkesgrupperna enligt kön från II kvartalet 1989 till II kvartalet 1990.

1. Kommunernas och kommunalförbundens timavlönade arbetstagare, antal, arbetstimmar och medeltimförtjänster enligt kommunform, uppgiftsgrupp och kön i maj 1990.
2. Kommunernas och kommunalförbundens timavlönade arbetstagare, antal, arbetstimmar och medeltimförtjänster enligt lönegrupp och kön i maj 1990.
3. Kommunernas och kommunalförbundens timavlönade arbetstagare, antal, arbetstimman, medeltimförtjänster och avlöningsformens arbetstidsandel (%) enligt kommunform, ortklass och kön i maj 1990.
4. Kommunernas och kommunalförbundens timavlönade arbetstagares arbetstimmar, medeltimförtjänster och avlöningsformens arbetstidsandel (%) enligt kommunform, lönegrupp och kön i maj 1990.
5. Kommunernas och kommunalförbundens timavlönade arbetstagare deras antal och procentuella andel enligt totalförtjänstgrupp och kommunform i maj 1990.
6. Kommunernas och kommunalförbundens timavlönade arbetstagare deras antal och totala medeltimförtjänster enligt ortsklass, kommunform, kön och lönegrupp i maj 1990.
7. Kommunernas och kommunalförbundens timavlönade arbetstagare, antal, arbetstimmar och totala medeltimförtjänst enligt åldersgrupp, kommunform och kön i maj 1990.
8. Specifikation av kommunernas och kommunalförbundens timavlönade arbetstagares förtjänster i maj 1990.
9. Antalet timavlönade arbetstagare i kommuner och kommunalförbund enligt kön i maj 1990.
10. Kommunernas och kommunalförbundens arbetstagare som inte hör till någon lönegrupp, deras antal, arbetstimmar och medeltimförtjänst enligt kommunform och kön i maj 1990.



Taulukko A. Kuntien ja kuntainliittojen tuntipalkkaisten työntekijöiden lukumäärät ja kokonaiskeskituntiansiot kuntamuodon, paikkakuntaluokan ja sukupuolen mukaan neljännesvuosittain II neljänneksestä (toukokuulta) 1988 II neljännekseen (toukokuulle) 1990

Tabell A. Antalet av och totala medeltimförtjänster för kommunernas och kommunalförbundens timavlönade arbetstagare enligt kommuntyp, ortsklass och kön kvartalsvis från II kvartalet (maj 1988) till II kvartalet (maj) 1990

Kuntamuoto, paikkakuntaluokka ja sukupuoli Kommuntyp, ortsklass och kön	Vuosi ja neljännes – År och kvartal								
	1988			1989				1990	
	II	III	IV	I	II	III	IV	I	II
Kaupungit – Städer	27 813	27 234	23 962	23 231	26 153	26 562	23 698	22 331	25 848
	38,40	38,30	39,69	42,43	41,77	41,44	43,17	44,84	45,80
Pkl:n mukaan – Enligt ortsklass									
I	14 241	14 081	12 451	11 779	12 706	13 356	12 010	10 835	13 235
	39,60	39,63	40,98	43,82	43,55	43,05	44,81	46,27	47,19
II	13 572	13 153	11 511	11 452	13 447	13 206	11 688	11 496	12 613
	37,18	36,88	38,33	40,98	40,18	39,83	41,50	43,44	44,36
Sukupuolen mukaan – Enligt kön									
Miehet – Män	22 909	22 399	20 580	20 126	21 375	21 794	20 233	19 319	21 411
	39,56	39,46	40,48	43,23	43,10	42,71	44,08	45,65	47,22
Naiset – Kvinnor	4 904	4 835	3 382	3 105	4 778	4 768	3 465	3 012	4 437
	32,30	32,55	34,44	36,84	35,16	35,19	37,29	39,07	38,55
Muut kunnat – Övriga kommuner	6 747	6 841	6 481	6 182	7 303	7 253	6 567	6 065	6 840
	33,65	33,30	34,24	36,55	35,98	35,68	37,18	38,84	39,99
Pkl:n mukaan – Enligt ortsklass									
I	835	815	768	739	897	892	812	695	819
	33,65	32,81	34,28	36,63	36,20	36,25	37,98	39,32	40,51
II	5 912	6 026	5 713	5 443	6 406	6 361	5 755	5 370	6 021
	33,92	33,37	34,24	36,53	35,95	35,59	37,07	38,77	39,93
Sukupuolen mukaan – Enligt kön									
Miehet – Män	6 053	6 063	5 834	5 582	6 460	6 424	5 906	5 513	6 083
	34,31	33,83	34,66	37,04	36,51	36,23	37,70	39,31	40,60
Naiset – Kvinnor	694	778	647	600	843	829	661	552	757
	29,31	28,62	29,40	31,07	31,03	30,80	31,60	33,24	34,11
Kuntainliitot – Kommunalförbund	741	701	664	589	536	517	500	405	367
	41,42	41,44	43,10	47,41	49,91	48,98	50,03	45,72	47,44
Pkl:n mukaan – Enligt ortsklass									
I	423	410	402	391	402	379	362	206	207
	45,67	46,30	46,95	51,08	53,65	52,75	53,14	49,14	51,18
II	318	291	262	198	134	138	138	199	160
	35,56	34,31	36,94	39,76	39,50	38,88	41,84	42,44	42,51
Sukupuolen mukaan – Enligt kön									
Miehet – Män	587	569	555	484	439	431	427	319	273
	43,83	43,69	44,69	49,53	53,18	51,93	52,20	47,69	50,49
Naiset – Kvinnor	154	132	109	105	97	86	73	86	94
	30,22	30,57	32,01	33,75	33,74	33,41	35,13	35,44	37,06
Koko kuntasektori – Hela kommun sektorn	35 301	34 776	31 107	30 002	33 992	34 332	30 765	28 801	33 055
	37,61	37,38	38,66	41,32	40,66	40,33	42,02	43,60	44,64
Pkl:n mukaan – Enligt ortsklass									
I	15 499	15 306	13 621	12 909	14 005	14 627	13 184	11 736	14 261
	39,47	39,45	40,78	43,62	43,38	42,86	44,63	45,91	46,90
II	19 802	19 470	17 486	17 093	19 987	19 705	17 581	17 065	18 794
	36,21	35,76	37,02	39,56	38,86	38,45	40,07	41,96	42,95
Sukupuolen mukaan – Enligt kön									
Miehet – Män	29 549	29 031	26 969	26 192	28 274	28 649	26 566	25 151	27 767
	38,58	38,37	39,33	42,03	41,76	41,38	42,81	44,30	45,82
Naiset – Kvinnor	5 752	5 745	4 138	3 810	5 718	5 683	4 199	3 650	5 288
	31,93	32,01	33,71	35,94	34,58	34,54	36,43	38,17	37,96

Taulukko B. Kuntien ja kuntainliittojen tuntipalkkaisten työntekijöiden lukumäärät ja säännöllisen työajan keskituntiansiot suurimmissa ammattiryhmissä toukokuulta 1989 toukokuulle 1990

Tabell B. Antalet av och totala medeltimförtjänster för kommunernas och kommunalförbundernas timavlönade arbetstagare i de största yrkesgrupper från maj 1989 till maj 1990

Ammattiryhmä - Yrkesgrupp Ammatti - Yrke Sukuoli - Kön	Lukumäärä Antal			Säännöllisen työajan keskituntiansio		
	II/89	IV/89	II/90	II/89	IV/89	II/90
0043 Työnjohtajat Arbetsledare	853	817	820	44,66	45,52	49,69
Miehet - Män	772	743	113	45,07	45,94	43,68
Naiset - Kvinnor	81	74	933	40,49	41,12	48,93
Apulaistyönjohtaja Biträdande arbetsledare	144	130	150	41,97	43,60	48,36
Miehet - Män	127	115	130	42,37	44,00	43,03
Naiset - Kvinnor	17	15	20	38,95	40,73	47,64
Esimies, työnjohtaja Förman, arbetsledare	311	302	367	47,45	48,12	50,35
Miehet - Män	282	275	323	48,04	48,69	51,18
Naiset - Kvinnor	29	27	44	41,99	42,39	44,95
Etumies Arbetsbas	374	363	393	43,64	44,29	48,47
Miehet - Män	343	333	347	39,92	44,61	49,19
Naiset - Kvinnor	31	30	46	40,17	40,29	42,95
183 Urheilu- ja liikuntatyö Idrotts- och sportarbete	1 638	1 553	1 659	38,68	38,68	42,13
Miehet - Män	1 437	1 381	1 459	38,80	38,73	42,25
Naiset - Kvinnor	201	172	200	37,70	38,25	41,27
Ulkoilualueiden työntekijä, täysin ammattitaitoinen¹⁾						
Friluftsområdesarbetare, fullt yrkeskunniga	208	195	229	39,38	39,28	42,32
Miehet - Män	176	170	203	40,04	39,52	42,35
Naiset - Kvinnor	32	25	26	35,18	37,48	42,13
Urheilulaitosten- ja alueiden hoitaja Idrottsplanskötare, fullt yrkeskunniga						
Miehet - Män	154	154	152	42,34	44,13	45,74
Ulkoilualueiden työntekijä, täysin ammattitaitoinen²⁾						
Friluftsområdesarbetare, fullt yrkeskunniga	130	123	118	39,38	39,05	43,07
Miehet - Män	112	107	104	39,50	39,05	43,25
Naiset - Kvinnor	18	16	14	38,52	39,02	41,67
Urheilukentän hoitaja, täysin ammattitaitoinen Idrottsplanskötare, fullt yrkeskunniga						
Miehet - Män	204	214	200	42,00	41,70	46,05
Ulkoilualueiden työntekijä, ammattitaitoinen Friluftsområdesarbetare, yrkeskunniga						
Miehet - Män	202	166	184	34,29	35,19	38,00
Naiset - Kvinnor	162	252	138	33,82	38,28	37,60
Naiset - Kvinnor	40	29	46	36,38	39,10	38,98
Urheilukenttä- ja luistinratatyöntekijä, vanhempi Arbetare på idrottsplaner och skridskoban, äldre	248	281	269	38,85	38,66	41,99
Miehet - Män	221	252	238	38,99	38,28	42,19
Naiset - Kvinnor	27	29	31	37,66	39,10	40,76

1) 2. palkkaryhmä - 2. lönegr

2) 3. palkkaryhmä - 3. lönegr.



Ammattiryhmä - Yrkesgrupp Ammatti - Yrke Sukupuoli - Kön	Lukumäärä Antal			Säännöllisen työajan keskituntiansio		
	II/89	IV/89	II/90	II/89	IV/89	II/90
Urheilukenttä- ja luistinratatyöntekijä, nuorempi Arbetare på idrottsplaner och skridskoban, yngre	296	277	311	33,57	33,20	36,61
Miehet - Män	276	260	287	33,68	33,31	36,62
Naiset - Kvinnor	20	17	24	31,99	31,57	36,38
Urheilupaikkojen valvoja Övervakare av idrottsplatser	103	69	105	41,45	40,73	44,05
Miehet - Män	67	36	66	41,18	40,08	44,30
Naiset - Kvinnor	36	33	39	41,90	41,49	43,68
412 Puutarha- ja puistotyöntekijät Trädgård- och parkarbetare	3 125	2 076	3 036	33,75	35,75	36,68
Miehet - Män	1 690	1 331	1 649	34,41	35,92	37,49
Naiset - Kvinnor	1 435	745	1 387	32,99	35,43	35,71
Puutarha-apulainen, täysin ammattitaitoinen Trädgårdsbiträde, fullt yrkeskunniga	266	266	264	40,54	40,60	43,68
Miehet - Män	129	132	125	41,10	41,02	44,88
Naiset - Kvinnor	137	134	139	41,01	40,18	42,65
Puistotyöntekijä, täysin ammatti- taitoinen yli 6 v. Parkarbetare, fullt yrkeskunniga över 6 år	589	543	603	39,15	39,44	42,03
Miehet - Män	368	372	375	39,89	39,94	43,01
Naiset - Kvinnor	221	171	228	37,87	38,30	40,37
Puisto- ja puutarhatyöntekijä, ammattitaitoinen Park- och trädgårdsarbetare, yrkeskunniga	343	259	362	35,39	35,89	38,22
Miehet - Män	181	161	195	35,51	36,02	38,65
Naiset - Kvinnor	162	98	167	35,25	35,65	37,72
Puisto- ja puutarhatyöntekijä Park- och trädgårdsarbetare	1 912	1 000	1 796	30,34	32,01	33,22
Miehet - Män	1 003	662	948	30,67	31,17	33,69
Naiset - Kvinnor	909	338	848	29,98	31,69	32,70
442 Metsä- ja ulittotyöntekijät Skog- och flottningsarbetare	575	507	450	33,68	35,48	37,60
Miehet - Män	557	499	437	33,74	35,52	37,69
Naiset - Kvinnor	18	8	13	31,18	..	33,04
Metsänhoitotyöntekijät, täysin ammattitaitoinen Skogsvårdsarbetare, fullt yrkeskunniga	129	136	107	35,80	37,33	41,45
Metsätyömies, vanhempi Skogsarbetare, äldre	97	87	85	39,89	40,31	42,18
Metsätyömies, nuorempi Skogsarbetare, yngre	269	218	212	31,34	33,72	34,59
501 Kaivos- ja louhintatyöntekijät Gruv- och stembrytningsarbetare	581	584	590	45,12	45,79	49,54
Miehet - Män	581	584	590	45,12	45,79	49,54
Kairausetumies/mittaus- ja kairausetumies Bormings- och mättningsbas	243	251	250	44,03	44,27	48,64
Miehet - Män	243	251	250	44,03	44,27	48,64
Panostaja - Laddare	162	157	151	46,81	47,73	51,27
Miehet - Män	162	157	151	46,81	47,73	51,27

Ammattiryhmä - Yrkesgrupp Ammatti - Yrke Sukupuoli - Kön	Lukumäärä Antal			Säännöllisen työajan keskituntiansio		
	II/89	IV/89	II/90	II/89	IV/89	II/90
Kiviporari - Stenbore						
Miehet - Män	80	79	70	47,62	49,19	53,38
641 Moottoriajoneuvon- ja raitio- vaununkuljettajat						
Motorfordons - och spårvagnsförare	1 260	1 289	1 107	44,38	44,08	45,61
Miehet - Män	1 237	1 269	1 083	44,45	44,15	45,67
Naiset - Kvinnor	23	20	24	39,85	39,56	42,73
Kuorma-autonkuljettaja, vanhempi väh. 6 v. Lastbilschaufför, äldre 6 v.						
Miehet - Män	689	730	723	42,35	42,36	46,39
Jäteautonkuljettaja Avfallshanteringschaufför						
Miehet - Män	133	125	-	72,28	67,09	-
Autonkuljettaja, vanhempi väh. 4 v., ammattitaitoinen						
Chaufför, äldre 4 v, yrkeskunniga	310	307	262	40,96	40,92	44,33
Miehet - Män	300	297	251	40,92	40,91	44,29
Naiset - Kvinnor	10	10	11	42,07	41,13	45,27
Autonkuljettaja, nuorempi						
Chaufför, yngre	96	99	89	37,26	37,24	40,34
Miehet - Män	84	89	77	37,13	37,15	40,31
Naiset - Kvinnor	12	10	12	38,21	38,03	40,54
752 Koneenasentajat ym. Maskinmontörer mm.						
Miehet - Män	824	804	794	47,04	47,84	51,37
Koneasentaja, vanhempi Maskinmontör, äldre						
Miehet - Män	264	269	255	45,55	46,15	50,45
Yleisasentaja, vanhempi Allmän montör, äldre						
Miehet - Män	386	378	356	48,10	48,66	52,08
755 Putkityöntekijät Rörledningsarbetare						
Miehet - Män	1 356	1 357	1 395	44,84	44,96	49,16
Putkiasentaja, vanhempi Rörarbetare, äldre						
Miehet - Män	971	986	1 001	45,58	45,55	49,99
Putkiasentaja, nuorempi Rörarbetare, yngre						
Miehet - Män	221	221	235	41,15	41,68	45,38
756 Hitsaajat ja kaasuleikkaajat Svetsare						
Miehet - Män	334	338	318	47,11	47,24	51,59
Hitsaaja, vanhempi Svetsare, äldre						
Miehet - Män	263	267	248	47,82	48,21	52,67
761 Sähköasentajat Elmontörer						
Miehet - Män	1 635	1 582	1 677	46,25	46,75	50,32
Miehet - Män	1 623	1 569	1 661	46,29	46,79	50,38
Naiset - Kvinnor	12	13	16	40,37	41,37	42,46
Sähköasentaja, vanhempi Elmontör, äldre						
Miehet - Män	1 039	1 045	1 084	48,35	48,66	52,37
Miehet - Män	1 032	1 039	1 078	48,40	48,69	52,38
Naiset - Kvinnor	7	6	6

Ammattiryhmä - Yrkesgrupp Ammatti - Yrke Sukupuoli - Kön	Lukumäärä Antal			Säännöllisen työajan keskituntiansio		
	II/89	IV/89	II/90	II/89	IV/89	II/90
Sähköasentaja, nuorempi Elmontör, yngre						
Miehet - Män	243	198	255	40,47	41,24	43,78
765 Puhelin- ja linja-asentajat Telefon- och linjmontörer	547	589	621	44,27	44,37	48,06
Miehet - Män	525	561	588	44,37	44,48	48,18
Naiset - Kvinnor	22	28	33	41,80	41,98	46,12
Puhelinasentaja, vanhempi - Telefonmontör, äldre	239	277	313	45,89	45,49	50,12
Miehet - Män	227	260	289	46,03	45,68	50,34
Naiset - Kvinnor	12	17	24	43,12	42,57	47,49
Johtoasentaja, vanhempi Ledningsmontör, äldre						
Miehet - Män	112	112	110	45,13	44,83	48,62
770 Puutyöntekijät ym. Träarbetare mm.						
Miehet - Män	130	143	142	42,86	45,35	47,58
Puuseppä, vanhempi Snickare, äldre						
Miehet - Män	92	108	98	44,46	44,56	49,18
780 Maalaus- ja lattianpäällystys- työntekijät ym. Målnings- och golvbeläggnings- arbetare mm.	664	684	666	44,53	44,97	48,67
Miehet - Män	631	651	633	44,80	45,22	48,93
Naiset - Kvinnor	33	33	33	38,88	40,15	43,21
Maalari, vanhempi, täysin ammattitaitoinen Målare, äldre, fullt yrkeskunniga	510	532	503	45,29	45,95	49,93
Miehet - Män	497	520	493	45,39	46,01	49,98
Naiset - Kvinnor	13	12	10	41,15	43,69	47,30
Maalari, nuorempi, ammattitaitoinen Målare, yngre, yrkeskunniga	123	124	136	41,30	40,93	44,57
Miehet - Män	119	119	129	41,35	41,02	44,73
Naiset - Kvinnor	4	5	7
792 Muu maa- ja vesirakennus ja kunnossapitotyö Andra jord- och vattenbyggnads arbete samt underhåll	2 817	2 670	2 742	40,17	40,34	43,99
Miehet - Män	2 729	2 608	2 675	40,31	40,42	44,13
Naiset - Kvinnor	88	62	67	35,21	36,98	38,28
Katuosaston työntekijä, vaativat tehtävät Gatuavdelningsarbetare, krävande uppgifter						
Miehet - Män	239	233	222	43,65	43,33	46,53
Mittausmies, vanh., täysin ammattitaitoinen Mättningsman, äldre, fullt yrkeskunniga	500	497	503	41,14	41,24	45,12
Miehet - Män	491	492	495	41,19	41,26	45,17
Naiset - Kvinnor	9	5	8	41,95
Mittausmies, yli 4 v. ammatissa olleet Mättningsman, över 4 år yrkeserfaren	177	160	185	38,04	38,92	42,55
Miehet - Män	167	153	177	38,24	39,08	42,65
Naiset - Kvinnor	10	7	8	38,85	..	40,37
Putkenlaskija Rörläggare						
Miehet - Män	538	537	520	42,41	42,55	46,69

Ammattiryhmä - Yrkesgrupp Ammatti - Yrke Sukupuoli - Kön	Lukumäärä Antal			Säännöllisen työajan keskituntiansio		
	II/89	IV/89	II/90	II/89	IV/89	II/90
Maanrakennusammattimies Jordbyggnadsyrkesman						
Miehet - Män	195	190	190	40,10	40,31	44,11
Katuosaston työntekijä Gatuavdelningsarbetare						
Miehet - Män	153	146	146	40,41	39,69	43,35
Mittaismies, nuorempi Mätningsman, yngre	372	288	326	35,01	35,52	36,28
Miehet - Män	348	276	310	35,14	35,56	38,44
Naiset - Kvinnor	24	12	16	33,20	34,72	35,54
Katuosaston aputyöntekijä Gatuavdelnings hjälparbetare	166	160	156	38,08	38,63	41,65
Miehet - Män	140	130	130	38,01	38,70	42,18
Naiset - Kvinnor	26	30	26	38,44	38,35	39,16
793 Talonrakennustyö Husbyggnadsarbete	3 637	3 692	3 727	43,60	44,34	48,01
Miehet - Män	3 535	3 592	3 622	43,80	44,53	48,21
Naiset - Kvinnor	102	100	105	36,16	36,67	40,30
Kirvesmies, vanhempi Timmerman, äldre	95	91	87	43,24	43,69	48,91
Kirvesmies, muissa kuin 3 palkkaryhmässä Timmerman, i andra än under 3 lönegr.	1 984	2 033	2 021	44,50	45,18	49,11
Kirvesmies telinetyössä Timmerman i ställningsarbete	233	217	209	42,35	42,60	48,19
Muurari - Murare	137	138	148	47,94	49,02	53,11
Betonityöntekijä Betongarbetare	43	40	37	44,14	46,87	50,00
Rakennusalan yleisammattimies All-round yrkesman inom byggnadsbransch	241	254	270	40,53	41,23	44,27
Miehet - Män	234	247	261	40,60	41,31	44,15
Naiset - Kvinnor	7	7	9	48,10
Rakennusalan muut ammattityöntekijät Övriga yrkesarbetare inom byggnadsbransch	96	94	97	46,87	46,59	49,80
Sekatyöntekijä, vaativa talonrakennusala Diversearbetare, krävande byggnadsbransch	550	536	567	38,53	39,22	41,61
Miehet - Män	464	451	483	39,03	39,70	41,99
Naiset - Kvinnor	86	85	84	35,64	36,16	39,23
87 Työkoneiden käyttö Användning av arbetsmaskiner	1 676	1 685	1 615	42,23	42,37	46,40
Kaivinkoneiden käyttäjä, ei traktorikaivuri, vanhempi Grävmaskinförare, ej jordchaktningmaskiner, äldre	102	101	78	44,65	44,62	49,78

Ammattiryhmä - Yrkesgrupp Ammatti - Yrke Sukuoli - Kön	Lukumäärä Antal			Säännöllisen työajan keskituntiansio		
	II/89	IV/89	II/90	II/89	IV/89	II/90
Maansiirtotaktorin ja traktorikaivurien käyttäjä, vanhempi Förare av jordchaktningsmaskiner						
Miehet - Män	126	129	134	44,99	45,45	49,10
Tiehöylän kuljettaja, vanhempi Väghyvelsförare, äldre						
Miehet - Män	220	222	205	43,40	44,13	47,66
Maansiirtotaktorin ja traktorikaivurien käyttäjä Förare av jordchaktningsmaskiner						
Miehet - Män	281	275	254	42,58	42,75	46,91
Traktorin käyttäjät alle 5 tonnin Traktorförare, under 5 ton						
Miehet - Män	551	566	535	39,85	39,76	43,67
882 Varastotyöntekijät						
Lagerarbetare	419	393	392	38,14	38,63	41,65
Miehet - Män	335	313	313	38,26	38,85	41,86
Naiset - Kvinnor	84	80	79	37,65	37,74	40,92
Varastotyöntekijät, vaativat teht. Lagerarbetare, krävande uppgifter	119	117	111	39,69	40,14	43,11
Miehet - Män	99	97	93	39,64	40,14	43,13
Naiset - Kvinnor	20	20	18	39,95	40,15	43,02
Varastotyöntekijä Lagerarbetare	172	152	155	35,47	36,02	38,92
Miehet - Män	122	105	108	35,16	35,93	39,37
Naiset - Kvinnor	50	47	47	36,32	36,26	39,98
89 Sekatyö						
Diversearbete	4 342	3 669	4 162	32,91	33,94	35,80
Miehet - Män	3 992	3 404	3 805	33,08	34,07	36,01
Naiset - Kvinnor	350	265	357	30,77	32,15	33,45
Seka- ja aputyöntekijä Diverse- och hjälparbetare	4 263	3 610	4 083	32,82	33,85	35,74
Miehet - Män	3 931	3 356	3 747	32,98	33,96	35,92
Naiset - Kvinnor	332	254	336	30,76	32,19	33,58
909 Muut vartiointi- ja suojelutyön ammatti						
Övriga yrken inom bevaktning- och skyddsarbete	182	180	174	37,77	38,00	41,70
Miehet - Män	172	172	166	38,02	38,19	41,91
Naiset - Kvinnor	10	8	8	32,49	33,22	..
Kaatopaikan hoitaja Ansvariga arbetare vid avstjälningsplats						
Miehet - Män	147	150	143	38,02	37,97	41,57
931 Kintelistöytätyöntekijät						
Fästighetsarbetare	792	779	780	43,95	44,23	47,74
Miehet - Män	772	767	760	44,26	44,36	48,01
Naiset - Kvinnor	20	12	20	30,13	32,54	33,38
Laitosmies Maskinställare	153	147	129	45,96	45,29	48,31
Miehet - Män	150	144	125	46,14	45,41	48,54
Naiset - Kvinnor	3	3	4
Laitosmies, vanhempi Maskinställare, äldre						
Miehet - Män	321	331	323	45,24	45,32	49,47

Ammattiryhmä - Yrkesgrupp Ammatti - Yrke Sukupuoli - Kön	Lukumäärä Antal			Säännöllisen työajan keskituntiansio		
	II/89	IV/89	II/90	II/89	IV/89	II/90
Laitosmies, nuorempi Maskinställare, yngre						
Miehet - Män	100	91	100	40,28	41,65	44,94
932 Siivoojat						
Städare	3 525	2 554	3 063	33,08	34,91	36,45
Miehet - Män	961	609	830	30,83	32,24	34,29
Naiset - Kvinnor	2 564	1 935	2 233	33,90	35,76	37,25
Kadunlakaisija ja piirilakaisija Gatsopare och distriktsopare	383	380	333	37,02	37,06	40,42
Miehet - Män	182	189	186	38,01	37,67	41,17
Naiset - Kvinnor	201	191	147	36,08	36,45	39,43
Korjauspajojen/miehistösuojan siivooja Städerskor i reparationsverkstäder						
Naiset - Kvinnor	377	364	350	36,82	37,03	39,77
Rakennustyömaan siivooja Byggnadsplatsstädare						
Naiset - Kvinnor	142	152	146	36,75	37,37	40,22
Siivous- ja puhdistustyöntekijä Städ- och rengöringsarbetare	1 130	1 083	1 066	34,69	35,24	37,86
Miehet - Män	56	45	60	31,54	33,50	34,00
Naiset - Kvinnor	1 074	1 038	1 006	34,82	35,29	38,06
Tilapäiset kausityöntekijät puhdistustöissä Tillfällig säsongarbetare	1 427	514	1 109	28,51	29,16	31,42
Miehet - Män	716	370	579	28,45	28,91	31,23
Naiset - Kvinnor	711	144	530	28,58	29,95	31,62



TILASTOKESKUS

TAULUKKO 1 Kuntien ja kuntainliittojen tuntipalkkaisten työntekijöiden lukumäärät, työtunnit ja keskituntiansiot (kta) tehtävärühmän, sukupuolen ja palkkausmuodon mukaan toukokuussa 1990 - Kommunernas och kommunalförbundens timavlönade arbetstagare, arbetstimmar och medeltimförtjänster enligt uppgiftsgrupp, kön och avlöningsform i maj 1990

TABELL

Kuntamuoto Tehtävärühmä Sukupuoli Kommunform Uppgiftsgrupp Kön	Aikatyö		Kok. tunti- palkk. työ Totaltim- avlönat arbete		Urakkatyö		Urakkatyö, yksit. alat Ackords- arbete, privata br.		Säännöllisen työajan kta Mtf under ordi- narie arbetstid		Kokonaisansio Totalförtjänst			
	Tun- nit	Kta	Tun- nit	Kta	Tun- nit	Kta	Tun- nit	Kta	Tun- nit	Kta	Tun- nit	Siitä ylityö Darav övertid	Kta	
	Lkm Antal	100h mk	100h mk	100h mk	100h mk	100h mk	100h mk	100h mk	mk	mk	100h	100h	mk	
Kaupungit Städer														
YHTEENSÄ														
Yhteensä-Sammanlagt	25848	11359	39,32	18238	44,12	5395	53,30	49	62,56	44,10	44,73	34963	727	45,80
Miehet-Män	21411	8748	40,74	15659	44,97	4838	54,47	49	62,56	45,40	46,03	29229	668	47,22
Naiset-Kvinnor	4437	2611	34,57	2579	38,96	557	43,08	-	-	37,45	38,09	5734	58	38,55
0 Yleishallinto														
Yhteensä-Sammanlagt	58	52	31,53	23	50,19	-	-	-	-	37,38	38,58	75	1	39,06
Miehet-Män	56	51	31,55	23	50,45	-	-	-	-	37,48	38,70	74	1	39,18
Naiset-Kvinnor	2
1 Järjestystoimi														
Yhteensä-Sammanlagt	36	12	37,25	48	47,42	2	57,99	-	-	45,87	46,63	61	4	49,92
Miehet-Män	33	12	37,25	41	48,04	2	57,99	-	-	46,14	46,99	54	4	50,68
Naiset-Kvinnor	3
2 Terveystoimi														
Yhteensä-Sammanlagt	38	31	35,31	-	-	-	-	-	-	35,37	37,11	31	0	37,14
Miehet-Män	7	9	38,29	-	-	-	-	-	-	38,35	39,29	9	0	39,38
Naiset-Kvinnor	31	22	34,17	-	-	-	-	-	-	34,23	36,27	22	-	36,27
3 Sosiaalitoimi														
Yhteensä-Sammanlagt	129	178	35,81	2	38,04	7	44,43	-	-	36,23	36,24	186	-	36,24
Miehet-Män	89	113	34,43	-	-	7	44,43	-	-	35,07	35,07	120	-	35,07
Naiset-Kvinnor	40	65	38,24	2	38,04	-	-	-	-	38,33	38,34	66	-	38,34
4 Sivistystoimi														
Yhteensä-Sammanlagt	1731	933	35,23	1520	41,67	21	47,97	-	-	39,39	42,78	2467	79	44,40
Miehet-Män	1351	730	35,56	1166	42,40	15	50,35	-	-	39,94	43,10	1907	64	44,74
Naiset-Kvinnor	380	203	34,06	353	39,23	6	41,76	-	-	37,49	41,69	561	15	43,21
-siitä Kulttuuri- ja vapaa- aikatoiminta														
Yhteensä-Sammanlagt	1663	903	35,31	1515	41,64	21	47,97	-	-	39,44	42,84	2433	78	44,47
Miehet-Män	1316	712	35,63	1161	42,38	15	50,35	-	-	39,99	43,16	1884	63	44,80
Naiset-Kvinnor	347	191	34,13	353	39,23	6	41,76	-	-	37,59	41,77	549	15	43,30
5 Kaavoitus- ja yleiset työt														
Yhteensä-Sammanlagt	13185	6422	38,15	8958	43,06	2612	52,64	29	62,53	42,82	43,03	17983	286	43,76
Miehet-Män	10404	4623	39,79	7322	44,03	2452	53,23	29	62,53	44,36	44,59	14395	254	45,41
Naiset-Kvinnor	2781	1799	33,92	1636	38,70	161	43,60	-	-	36,61	36,77	3587	32	37,13
Kaavoitus, mittaus ja rakennuttaminen														
Yhteensä-Sammanlagt	905	437	40,14	596	43,15	127	55,44	-	-	43,45	43,46	1158	14	43,92
Miehet-Män	843	397	40,58	576	43,31	117	56,30	-	-	43,80	43,80	1087	14	44,28
Naiset-Kvinnor	62	40	35,78	21	38,59	11	45,88	-	-	38,16	38,18	71	0	38,34
Yleiset työt														
Yhteensä-Sammanlagt	9713	4506	36,66	7033	42,66	1790	51,28	29	62,53	41,93	42,17	13328	224	42,96
Miehet-Män	7284	2941	38,28	5559	43,72	1682	51,75	29	62,53	43,63	43,90	10189	195	44,81
Naiset-Kvinnor	2429	1565	33,61	1474	38,67	109	43,92	-	-	36,42	36,58	3140	30	36,97
6 Kiinteistöt														
Yhteensä-Sammanlagt	1565	952	39,40	835	43,98	194	54,01	-	-	42,85	43,00	1977	16	43,35
Miehet-Män	1268	777	40,20	700	44,99	181	54,66	-	-	43,90	43,95	1654	14	44,31
Naiset-Kvinnor	297	175	35,84	135	38,78	13	44,73	-	-	37,49	38,17	323	2	38,41
7 Liike- ja palvelutoiminta														
Yhteensä-Sammanlagt	8963	2769	43,83	6674	45,97	2555	53,95	20	62,62	47,31	48,06	11989	334	49,67
Miehet-Män	8064	2423	44,81	6231	46,42	2178	55,88	20	62,62	48,10	48,89	10826	325	50,63
Naiset-Kvinnor	899	346	36,90	442	39,64	378	42,83	-	-	39,96	40,35	1163	9	40,73
Liikelaitokset														
Yhteensä-Sammanlagt	6434	1760	44,66	4780	46,33	2037	54,68	4	70,66	48,10	48,97	8560	261	50,81
Miehet-Män	5910	1635	45,17	4444	46,83	1875	55,70	4	70,66	48,71	49,62	7939	255	51,56
Naiset-Kvinnor	524	125	37,96	335	39,65	162	42,88	-	-	40,26	40,58	621	6	41,14
Sisäinen palvelutoiminta														
Yhteensä-Sammanlagt	2529	1009	42,37	1894	45,06	518	51,09	16	60,67	45,35	45,80	3430	72	46,83
Miehet-Män	2154	788	44,07	1787	45,39	303	56,99	16	60,67	46,43	46,87	2887	70	48,07
Naiset-Kvinnor	375	221	36,31	107	39,61	216	42,79	-	-	39,61	40,10	543	2	40,26
Tehtävärühmä tuntematon														
Yhteensä-Sammanlagt	143	12	37,06	179	47,81	4	75,78	-	-	47,76	49,15	195	7	50,81
Miehet-Män	139	11	37,26	175	47,90	4	75,78	-	-	47,87	49,30	190	7	50,96
Naiset-Kvinnor	4	0	..	4	..	-	-	-	-	4	0	..

TILASTOKESKUS

TAULUKKO 1 Kuntien ja kuntainliittojen tuntipalkkaisten työntekijöiden lukumäärät, työtunnit ja keskituntiansiot (kta) tehtäväryhmän, sukupuolen ja palkkausmuodon mukaan toukokuussa 1990 - Kommunernas och kommunalförbundens timavlönade arbetstagare, arbetstimmar och medeltimförtjänster enligt uppgiftsgrupp, kön och avlöningsform i maj 1990

Kuntamuoto Tehtäväryhmä Sukupuoli Kommunform Uppgiftsgrupp Kön	Lkm Antal	Aikatyö		Kok. tunti- palkk. työ Totaltim- avlönat arbete		Urakkatyö		Urakkatyö, yksit.alat Ackords- arbete, privata br.		Säännöllisen työajan kta Mtf under ordi- naris arbetstid		Kokonaisansio Totalförtjänst				
		Tids- arbete		Tun- nit	Kta	Tun- nit	Kta	Tun- nit	Kta	Tun- nit	Kta	Ilman työaik. lisä	Työaik. lisin	Tun- nit	Siitä ylityö	Kta
		mar	Mtf	mar	Mtf	mar	Mtf	mar	Mtf	mar	Mtf	mk	mk	mar	Därav Övertid	Mtf
Muut kunnat Övriga kommuner																
YHTEENSÄ																
Yhteensä-Sammanlagt	6840	6241	37,76	2701	42,14	87	60,13	0	34,43	39,36	39,52	9012	114	39,99		
Miehet-Män	6083	5540	38,37	2547	42,43	84	60,66	0	34,43	39,93	40,10	8157	110	40,60		
Naiset-Kvinnor	757	700	32,99	154	37,24	2	41,90	-	-	33,85	33,97	854	4	34,11		
0 Yleishallinto																
Yhteensä-Sammanlagt	216	230	30,25	25	33,62	2	60,00	-	-	30,84	30,85	256	0	30,86		
Miehet-Män	163	168	30,72	24	33,79	2	60,00	-	-	31,42	31,42	193	0	31,43		
Naiset-Kvinnor	53	62	28,97	1	29,79	-	-	-	-	29,04	29,09	63	-	29,09		
1 Järjestystoimi																
Yhteensä-Sammanlagt	57	60	29,92	7	35,63	-	-	-	-	30,59	30,61	67	0	30,68		
Miehet-Män	53	56	30,06	7	35,63	-	-	-	-	30,76	30,78	63	0	30,85		
Naiset-Kvinnor	4	4	..	-	-	-	-	-	-	4	-	..		
2 Terveystoimi																
Yhteensä-Sammanlagt	2
Miehet-Män	1
Naiset-Kvinnor	1
3 Sosiaalitoimi																
Yhteensä-Sammanlagt	28	23	28,56	3	37,42	-	-	-	-	29,61	29,67	26	-	29,67		
Miehet-Män	18	19	28,13	2	43,41	-	-	-	-	29,45	29,45	20	-	29,45		
Naiset-Kvinnor	10	5	30,34	1	29,14	-	-	-	-	30,18	30,45	6	-	30,45		
4 Sivistystoimi																
Yhteensä-Sammanlagt	463	403	33,49	135	37,63	0	50,00	-	-	34,61	35,28	536	12	36,11		
Miehet-Män	384	359	33,78	119	38,31	0	50,00	-	-	34,99	35,62	477	11	36,54		
Naiset-Kvinnor	79	44	31,15	16	32,46	-	-	-	-	31,56	32,56	59	0	32,66		
-siitä																
Kulttuuri- ja vapaa- aikatoiminta																
Yhteensä-Sammanlagt	407	359	33,36	121	37,59	0	50,00	-	-	34,50	35,17	478	11	36,03		
Miehet-Män	350	328	33,64	111	37,98	0	50,00	-	-	34,82	35,45	438	11	36,39		
Naiset-Kvinnor	57	31	30,34	10	33,16	-	-	-	-	31,10	32,11	41	0	32,20		
5 Kaavoitus- ja yleiset työt																
Yhteensä-Sammanlagt	4163	3866	37,93	1604	41,88	63	62,28	-	-	39,42	39,51	5523	54	39,85		
Miehet-Män	3729	3459	38,52	1503	42,17	61	63,04	-	-	39,98	40,08	5014	52	40,44		
Naiset-Kvinnor	434	407	32,89	102	37,55	2	40,52	-	-	33,92	33,95	509	2	34,07		
Kaavoitus, mittaus ja rakennuttaminen																
Yhteensä-Sammanlagt	232	211	38,50	92	42,39	0	30,10	-	-	39,75	39,79	303	2	39,93		
Miehet-Män	222	203	38,49	89	42,51	0	30,10	-	-	39,78	39,82	292	2	39,97		
Naiset-Kvinnor	10	8	38,91	3	38,43	-	-	-	-	38,86	38,86	10	-	38,86		
Yleiset työt																
Yhteensä-Sammanlagt	2643	2449	37,82	1013	42,00	34	60,72	-	-	39,33	39,40	3490	38	39,80		
Miehet-Män	2315	2136	38,55	945	42,29	34	60,71	-	-	40,01	40,08	3109	37	40,52		
Naiset-Kvinnor	328	313	32,81	69	37,99	0	65,00	-	-	33,81	33,86	381	2	33,99		
6 Kiinteistöt																
Yhteensä-Sammanlagt	1030	925	38,09	422	41,79	17	52,21	0	34,43	39,48	39,54	1361	8	39,76		
Miehet-Män	921	824	38,41	402	41,96	17	52,21	0	34,43	39,82	39,87	1241	8	40,09		
Naiset-Kvinnor	109	101	35,48	20	38,33	-	-	-	-	36,02	36,19	121	0	36,28		
7 Liike- ja palvelutoiminta																
Yhteensä-Sammanlagt	881	732	42,15	506	44,99	5	60,97	-	-	43,44	43,85	1240	39	45,14		
Miehet-Män	814	654	43,00	491	45,13	4	61,89	-	-	44,05	44,48	1148	38	45,85		
Naiset-Kvinnor	67	77	34,92	14	39,97	0	49,99	-	-	35,84	35,85	92	1	36,27		
Liikelaitokset																
Yhteensä-Sammanlagt	613	456	43,06	387	45,66	4	61,89	-	-	44,41	44,99	846	32	46,63		
Miehet-Män	597	445	43,26	382	45,73	4	61,89	-	-	44,56	45,15	830	32	46,81		
Naiset-Kvinnor	16	11	34,66	5	41,01	-	-	-	-	36,83	36,89	16	0	37,17		
Sisäinen palvelutoiminta																
Yhteensä-Sammanlagt	268	276	40,65	118	42,78	0	49,99	-	-	41,36	41,39	394	7	41,95		
Miehet-Män	217	209	42,45	110	43,06	-	-	-	-	42,72	42,76	318	6	43,34		
Naiset-Kvinnor	51	66	34,96	9	39,35	0	49,99	-	-	35,63	35,63	75	1	36,07		

Tilastokeskus

Taulukko 2

Kuntien ja kuntainliittojen tuntipalkkaisten työntekijöiden lukumäärät, työtunnit ja tuntikeskiansiot toimialan ja sukupuolen mukaan toukokuussa 1990 - Kommunernas och kommunalförbundens timavlönade arbetstagare, antal, arbetstimmar och medeltimförtjänster enligt näringsgren och kön i maj 1990

Toimiala Sukupuoli Näringsgren Kön	Työtunnit			Säännöllisen työajan tuntikeskiansio			Kokonaisansio		Ylityö- korv.	
	Arbetstimmar			Medeltimförtjänst under ord. arbetstid		Totalförtjänst		Övert.- tillägg		
	Yhteensä Sammanlagd	Slitaylityö Därav Övertid	Ilman työaika- lisia Exkl. at. tillägg	Työaika- lisiin Inkl. at. tillägg	Työaika- lisiin + Varalla- olokorv.	Tuntia kohti	Hlöä kohti	Tuntia kohti	Tun- nit	
	Lkm					Per timme	Per person	Per timme	Tim- mar	
	Antal	H/lkm	H/lkm	mk	mk	mk	mk	mk	h	
Toimialat yhteensä	33055	134,4	2,6	43,16	43,69	44,21	44,64	5999	0,43	0,13
Miehet-Män	27767	135,9	2,8	44,25	44,78	45,39	45,82	6227	0,43	0,15
Naiset-Kvinnor	5288	126,5	1,2	36,97	37,54	37,55	37,96	4803	0,41	0,03
110 Maatalous	543	118,4	1,0	37,68	37,74	37,74	38,02	4503	0,29	0,03
Miehet-Män	502	120,3	1,0	37,75	37,77	37,77	38,03	4575	0,26	0,03
Naiset-Kvinnor	41	95,5	1,1	36,69	37,19	37,19	37,91	3619	0,73	0,04
301 Teollisuus	1938	139,9	2,8	45,54	45,81	46,18	46,71	6533	0,53	0,16
Miehet-Män	1848	140,1	2,9	45,85	46,13	46,51	47,06	6591	0,55	0,16
Naiset-Kvinnor	90	135,7	0,7	38,98	39,06	39,06	39,27	5329	0,21	0,06
400 Energia- ja vesihuolto	4959	135,0	4,4	47,65	48,27	50,38	50,17	6772	-0,22	0,30
Miehet-Män	4637	135,9	4,6	48,15	48,80	51,05	50,79	6900	-0,26	0,32
Naiset-Kvinnor	322	122,4	1,3	39,65	39,72	39,72	40,28	4929	0,56	0,05
510 Talonrakentaminen	3379	135,4	1,7	44,23	44,41	44,59	44,90	6079	0,31	0,05
Miehet-Män	3070	136,2	1,8	44,88	45,06	45,26	45,58	6207	0,32	0,05
Naiset-Kvinnor	309	127,5	0,5	37,38	37,54	37,54	37,68	4803	0,14	0,01
520 Maa- ja vesirakentaminen	11484	136,1	2,2	42,17	42,36	42,48	43,10	5868	0,62	0,09
Miehet-Män	9415	138,6	2,5	43,30	43,49	43,64	44,31	6140	0,68	0,10
Naiset-Kvinnor	2069	125,2	1,0	36,50	36,66	36,66	36,98	4628	0,32	0,03
711 Kuljetusyritysjätoiminta	1139	115,1	1,8	49,12	51,40	51,58	52,33	6023	0,75	0,15
Miehet-Män	976	117,4	2,0	50,40	52,88	53,09	53,86	6323	0,77	0,16
Naiset-Kvinnor	163	101,4	0,9	40,21	41,14	41,14	41,72	4229	0,58	0,10
720 Tietoliikenne	547	146,4	4,5	46,61	46,85	47,51	48,71	7130	1,20	0,37
Miehet-Män	485	148,0	4,9	46,99	47,24	47,98	49,27	7292	1,29	0,40
Naiset-Kvinnor	62	133,6	1,3	43,33	43,45	43,45	43,92	5867	0,47	0,07
830 Tekniset ym. palvelut	4497	133,2	1,8	40,60	40,88	41,28	41,45	5522	0,17	0,05
Miehet-Män	3142	134,1	2,0	42,25	42,51	43,08	43,19	5792	0,11	0,07
Naiset-Kvinnor	1355	131,2	1,1	36,68	37,00	37,01	37,32	4897	0,31	0,01
Tekniset ym.										
831 yksityiset palvelut	2525	132,1	1,2	42,15	42,50	42,74	42,86	5661	0,11	0,03
Miehet-Män	1870	133,4	1,4	43,42	43,69	44,01	44,11	5885	0,10	0,03
Naiset-Kvinnor	655	128,4	0,7	38,39	38,97	38,97	39,14	5024	0,16	0,01
Tekniset ym.										
832 julkiset palvelut	1972	134,7	2,5	38,65	38,84	39,43	39,67	5344	0,24	0,09
Miehet-Män	1272	135,1	3,0	40,55	40,80	41,71	41,84	5655	0,13	0,13
Naiset-Kvinnor	700	133,9	1,5	35,15	35,24	35,25	35,69	4779	0,44	0,02
910 Julkinen hallinto	1460	137,9	1,9	41,26	41,51	42,10	42,17	5814	0,07	0,11
Miehet-Män	1260	139,4	2,1	42,16	42,44	43,12	43,17	6017	0,05	0,13
Naiset-Kvinnor	200	128,3	0,7	35,06	35,15	35,15	35,32	4532	0,17	0,02
930 Koulutus ja tutkimus	145	74,2	1,2	35,58	37,04	37,04	37,63	2794	0,59	0,09
Miehet-Män	68	88,0	2,1	36,89	38,17	38,17	39,03	3435	0,86	0,13
Naiset-Kvinnor	77	62,1	0,4	33,95	35,64	35,64	35,89	2228	0,25	0,05
940 Terveyspalvelu	98	114,3	0,4	37,10	37,92	37,92	38,02	4346	0,10	-
Miehet-Män	36	129,0	0,2	41,03	41,21	41,21	41,25	5323	0,05	-
Naiset-Kvinnor	62	105,8	0,5	34,32	35,60	35,60	35,73	3779	0,14	-
950 Sosiaalipalvelut	310	118,0	0,7	33,89	33,95	33,95	34,15	4029	0,20	-
Miehet-Män	208	119,3	0,4	33,16	33,19	33,19	33,31	3974	0,12	-
Naiset-Kvinnor	102	115,4	1,3	35,44	35,55	35,55	35,91	4143	0,36	-
960 Muut palvelut	1959	143,1	4,5	38,95	42,00	42,03	43,56	6233	1,53	0,13
Miehet-Män	1582	141,1	4,6	39,35	42,15	42,16	43,73	6168	1,56	0,14
Naiset-Kvinnor	377	151,6	4,0	37,36	41,43	41,50	42,90	6505	1,41	0,10
Toimiala tuntematon	583	110,1	2,7	47,51	48,80	49,85	50,40	5551	0,55	0,39
Miehet-Män	527	110,0	2,9	48,67	50,09	51,26	51,82	5698	0,57	0,43
Naiset-Kvinnor	56	111,8	1,0	36,80	36,88	36,88	37,23	4164	0,35	0,01

TILASTOKESKUS

Taulukko 3. Kuntien ja kuntainliittojen tuntipalkkaisten työntekijöiden lukumäärät, työtunnit, keskituntiansiot (kta) ja palkkausmuotojen työaikaosuudet (%) kuntamuodon, paikkakuntaluokan ja sukupuolen mukaan toukokuussa 1990 - Kommunernas och kommunalförbundens timavlönade arbetstagar, antal, arbetstimmar, medeltimförtjänster (mtf) och avböningsformens arbetstidsandel (%) enligt kommunform, ortsklass och kön 1 maj 1990

Kuntamuoto Paikkakuntaluokka Sukupuoli Kommunform Ortsklass Kön	Lkm Antal	Aikatyö		Kokonais- tuntip. työ		urakkatyö		Urakkatyö, yksityis- asiat		Säännöllisen työajan kta Mtf under ordi- narie arbetstid		Kokonaistyöaikana Under totalarbetstid				
		Tids- arbete		Totaltim- avlönat arbete		ackords- arbete		Ackords- arbete, privata br.		Ilman työaik. lisiä Ekkl.at. tillägg		Työaik. lisiin Inkl.at. tillägg		Tunnit	Siitä ylityö	Kta
		%	mk	%	mk	%	mk	%	mk	mk	mk	100h	100h	Mtf		
Koko kuntasektori Hela kommunsektorn																
Paikkakuntaluokka Ortsklass																
1-2 Yhteensä	33055	40	38,80	48	43,88	12	53,49	0	62,43	43,16	43,69	44423	851	44,64		
Miehet-Män	27767	38	39,87	49	44,64	13	54,66	0	62,43	44,25	44,78	37732	787	45,82		
Naiset-Kvinnor	5288	50	34,20	42	38,82	8	43,27	-	-	36,97	37,54	6690	64	37,96		
1	14261	27	39,96	56	44,52	18	53,21	0	72,61	44,95	45,74	18998	406	46,90		
Miehet-Män	11976	25	41,30	57	45,30	18	54,78	0	72,61	46,13	46,91	16030	370	48,19		
Naiset-Kvinnor	2285	37	34,98	48	39,54	16	43,46	-	-	38,59	39,41	2968	36	39,96		
2	18794	50	38,33	42	43,23	9	53,94	0	61,14	41,81	42,15	25425	445	42,95		
Miehet-Män	15791	48	39,31	43	43,99	10	54,49	0	61,14	42,87	43,20	21703	417	44,07		
Naiset-Kvinnor	3003	61	33,83	37	38,08	3	42,31	-	-	35,68	36,05	3723	28	36,36		
Kaupungit Städer																
Paikkakuntaluokka Ortsklass																
1-2 Yhteensä	25848	32	39,32	52	44,12	15	53,30	0	62,56	44,10	44,73	34963	727	45,80		
Miehet-Män	21411	30	40,74	54	44,97	17	54,47	0	62,56	45,40	46,03	29229	668	47,22		
Naiset-Kvinnor	4437	46	34,57	45	38,96	10	43,08	-	-	37,45	38,09	5734	58	38,55		
1	13235	24	40,09	58	44,53	19	53,03	0	72,61	45,16	45,99	17780	387	47,19		
Miehet-Män	11059	22	41,63	59	45,32	19	54,62	0	72,61	46,41	47,23	14921	352	48,55		
Naiset-Kvinnor	2176	35	35,13	49	39,53	16	43,24	-	-	38,68	39,53	2858	35	40,09		
2	12613	41	38,85	47	43,58	12	53,72	0	61,28	43,00	43,42	17184	339	44,36		
Miehet-Män	10352	38	40,21	48	44,51	14	54,27	0	61,28	44,36	44,78	14308	316	45,84		
Naiset-Kvinnor	2261	56	34,21	41	38,28	3	42,32	-	-	36,22	36,66	2876	23	37,02		
Muut kunnat Övriga kommuner																
Paikkakuntaluokka Ortsklass																
1-2 Yhteensä	6840	69	37,76	30	42,14	1	60,13	0	34,43	39,36	39,52	9012	114	39,99		
Miehet-Män	6083	68	38,37	31	42,43	1	60,66	0	34,43	39,93	40,10	8157	110	40,60		
Naiset-Kvinnor	757	82	32,99	18	37,24	0	41,90	-	-	33,85	33,97	854	4	34,11		
1	819	76	38,08	22	43,91	1	59,86	-	-	39,77	39,98	964	13	40,51		
Miehet-Män	738	76	38,56	23	44,16	2	59,86	-	-	40,25	40,48	884	13	41,03		
Naiset-Kvinnor	81	84	33,31	16	39,92	-	-	-	-	34,40	34,42	80	1	34,74		
2	6021	68	37,72	31	41,98	1	60,18	0	34,43	39,31	39,46	8048	100	39,93		
Miehet-Män	5345	67	38,34	32	42,28	1	60,81	0	34,43	39,90	40,05	7273	97	40,55		
Naiset-Kvinnor	676	82	32,96	18	37,01	0	41,90	-	-	33,79	33,93	775	3	34,04		
Kuntainliitot Kommunalförbund																
Paikkakuntaluokka Ortsklass																
1-2 Yhteensä	367	35	41,95	54	45,19	11	63,61	-	-	46,11	46,31	448	11	47,44		
Miehet-Män	273	33	45,76	55	47,50	12	64,00	-	-	49,03	49,18	346	9	50,49		
Naiset-Kvinnor	94	42	31,90	52	36,86	6	60,81	-	-	36,21	36,58	102	2	37,06		
1	207	35	49,01	46	44,87	19	63,61	-	-	49,95	50,16	254	5	51,18		
Miehet-Män	179	37	50,71	45	45,79	19	64,00	-	-	51,10	51,34	225	5	52,47		
Naiset-Kvinnor	28	22	28,13	58	39,46	20	60,81	-	-	41,30	41,30	30	0	41,42		
2	160	35	32,80	65	45,50	-	-	-	-	41,06	41,25	193	6	42,51		
Miehet-Män	94	26	33,05	74	49,43	-	-	-	-	45,19	45,19	121	4	46,81		
Naiset-Kvinnor	66	51	32,58	49	35,61	-	-	-	-	34,11	34,62	72	1	35,26		

TILASTOKESKUS

Taulukko 4. Kuntien ja kuntainliittojen tuntipalkkaisten työntekijöiden lukumäärät, työtunnit, keskituntiansiot (kta) ja palkkausmuotojen työaikaosuudet (%) kuntamuodon, sukupuolen ja palkkaryhmän mukaan toukokuussa 1990 - Kommunernas och Tabell kommunalförbundens timavlönade arbetstagare, antal, arbetstimmar, medeltimförtjänster (mtf) och avlöningsformens arbetstidsandel (%) enligt kommunform, lönegrupp och kön i maj 1990

Kuntamuoto Sukupuoli Palkkaryhmä Kommunform Kön Lönegrupp	Lkm Antal	Aikatyö		Kokonaistuntip. työ Totaltim- avlönat arbete		Urakkatyö		Urakkatyö, yksityis- alat Ackords- arbete, privata br.		Saannöllisen työajan kta Mtf under ordi- narie arbetstid		Kokonaistyöaika Under totalarbetstid				
		Tids- arbete		Kta		Kta		Kta		Kta		Ilman työaik. lisiä Exkl.at. tillägg	Työaika- lisiin Inkl.at tillägg	Tunnit tehdyt tunnit Timmar	Siitä yllityö ylityö Därav övertid	Kta
		Mtf	Mtf	Mtf	Mtf	Mtf	Mtf	Mtf	Mtf	mk	mk	100h	100h	mk		
Koko kuntasektori Hela kommunsektorn																
Yhteensä-Sammanlagt																
Palkkaryhmä Lönegrupp																
Yhteensä I-IV	33055	40	38,80	48	43,88	12	53,49	0	62,43	43,16	43,69	44423	851	44,64		
Yhteensä I	16629	29	46,15	56	46,76	15	57,08	0	62,43	48,24	48,76	23520	561	50,04		
IA	1699	53	51,46	38	50,46	9	64,50	-	-	52,37	52,73	2421	51	53,92		
IB	4005	35	47,21	54	48,82	11	60,33	0	66,34	49,65	50,03	5666	151	51,52		
IC	5901	25	44,67	63	46,73	12	56,79	0	64,64	47,57	48,14	8482	213	49,44		
ID	5024	22	42,41	55	44,25	23	54,97	0	59,38	46,48	47,09	6952	146	48,23		
Yhteensä II	8998	36	38,83	52	40,18	12	49,07	0	62,49	40,89	41,56	12306	214	42,33		
IIA	1292	48	42,73	47	43,24	5	55,80	0	62,49	43,70	44,28	1770	35	45,19		
IIB	2181	31	40,29	63	41,01	7	54,38	-	-	41,74	42,53	3089	65	43,48		
IIC	3030	36	37,91	46	40,48	19	49,71	-	-	41,35	41,97	4147	72	42,69		
IID	2495	35	35,89	51	37,39	15	44,62	-	-	38,00	38,70	3301	42	39,26		
Yhteensä III	3969	66	33,18	25	35,94	9	42,67	-	-	34,79	35,29	4749	45	35,64		
IIIA	677	54	35,05	41	38,56	5	45,21	-	-	37,06	38,08	877	11	38,52		
IIIB	3292	69	32,85	22	34,82	10	42,38	-	-	34,28	34,65	3872	34	34,98		
IV	3459	85	28,62	13	34,19	2	38,78	-	-	29,65	29,86	3847	31	30,10		
Miehet-Män																
Palkkaryhmä Lönegrupp																
Yhteensä I-IV	27767	38	39,87	49	44,64	13	54,66	0	62,43	44,25	44,78	37732	787	45,82		
Yhteensä I	15979	29	46,38	56	46,93	15	57,22	0	62,43	48,46	48,99	22623	548	50,30		
IA	1661	53	51,63	38	50,54	9	64,50	-	-	52,51	52,88	2374	50	54,08		
IB	3878	35	47,36	54	48,95	11	60,40	0	66,34	49,82	50,20	5487	148	51,70		
IC	5644	25	44,88	63	46,88	12	57,06	0	64,64	47,77	48,36	8130	207	49,68		
ID	4796	22	42,62	54	44,42	24	55,06	0	59,38	46,74	47,37	6632	143	48,54		
Yhteensä II	6773	37	39,05	50	40,76	13	50,45	0	62,49	41,47	42,19	9318	182	43,04		
IIA	1181	47	42,96	48	43,26	5	56,43	0	62,49	43,87	44,36	1619	32	45,28		
IIB	1795	32	40,41	61	41,76	7	54,80	-	-	42,37	43,20	2567	58	44,20		
IIC	2435	36	37,89	42	40,60	21	50,12	-	-	41,72	42,31	3355	59	43,04		
IID	1362	37	35,08	50	37,16	13	46,05	-	-	37,64	38,65	1828	32	39,41		
Yhteensä III	2537	66	32,86	26	35,84	8	43,81	-	-	34,58	34,82	3006	33	35,21		
IIIA	439	61	34,72	32	38,25	7	45,81	-	-	36,72	36,93	545	7	37,36		
IIIB	2098	68	32,49	24	35,14	8	43,41	-	-	34,11	34,35	2462	26	34,74		
IV	2478	84	28,70	14	34,29	3	39,34	-	-	29,81	29,96	2785	25	30,21		
Naiset-Kvinnor																
Palkkaryhmä Lönegrupp																
Yhteensä I-IV	5288	50	34,20	42	38,82	8	43,27	-	-	36,97	37,54	6690	64	37,96		
Yhteensä I	650	33	41,14	61	42,88	6	48,06	-	-	42,70	42,88	897	13	43,52		
IA	38	62	44,07	38	46,69	-	-	-	-	45,15	45,15	47	1	45,94		
IB	127	37	42,84	60	45,11	3	52,44	-	-	44,59	44,97	179	3	45,84		
IC	257	35	41,16	57	42,92	9	47,94	-	-	42,83	42,97	352	6	43,74		
ID	228	25	38,63	70	41,47	6	46,81	-	-	41,14	41,28	320	3	41,62		
Yhteensä II	2225	33	38,05	56	38,57	11	43,90	-	-	39,06	39,60	2987	33	40,12		
IIA	111	61	40,83	36	42,86	4	47,60	-	-	41,91	43,33	150	3	44,25		
IIB	386	27	39,59	70	37,79	2	48,19	-	-	38,61	39,23	522	6	39,92		
IIC	595	34	38,00	58	40,14	8	45,38	-	-	39,91	40,64	842	13	41,32		
IID	1133	31	37,07	53	37,66	16	43,16	-	-	38,44	38,76	1473	10	39,09		
Yhteensä III	1432	66	33,75	24	36,12	10	41,13	-	-	35,15	36,09	1743	12	36,37		
IIIA	238	44	35,82	55	38,85	1	38,02	-	-	37,60	39,96	332	3	40,43		
IIIB	1194	71	33,45	17	34,00	12	41,19	-	-	34,57	35,18	1411	8	35,41		
IV	981	87	28,41	13	33,91	1	34,95	-	-	29,24	29,60	1063	6	29,81		

TILASTOKESKUS

Taulukko 4. Kuntien ja kuntainliittojen tuntipalkkaisten työntekijöiden lukumäärät, työtunnit, keskituntiansiot (kta) ja palkkausmuotojen työaikaosuudet (%) kuntamuodon, sukupuolen ja palkkaryhmän mukaan toukokuussa 1990 - Kommunernas och Kommunalförbundens timavlönade arbetstagare, antal, arbetstimmar, medeltimförtjänster (mtf) och avlöningsformens arbetstidsandel (%) enligt kommunform, lönegrupp och kön i maj 1990

Kuntamuoto Sukupuoli Palkkaryhmä Kommunform Kön Lönegrupp	Aikatyö		Kokonais- tuntip- työ		Urakkatyö		Urakkatyö, yksityis- alat		Säännöllisen työajan kta		Kokonaistyöaikana			
	Tids- arbete		Totaltim- avlönat arbete		Ackords- arbete		Ackords- arbete, privata br.		Mtf under ordi- narie arbetstid		Under totalarbetstid			
	Kta		Kta		Kta		Kta		Ilman työaik- lisiä		Tunnit tehdyt	Siitä ylityö	Kta	
	Mtf		Mtf		Mtf		Mtf		Exkl.at. Inkl.at tillägg tillägg		Timmar	Därav övertid	Mtf	
Lkm		%		%		%		mk		mk	100h	100h	mk	
Antal		x	mk	x	mk	x	mk	x	mk	mk	100h	100h	mk	
Kaupungit Städer														
Yhteensä-Sammanlagt														
Palkkaryhmä Lönegrupp														
Yhteensä I-IV	25848	32	39,32	52	44,12	15	53,30	0	62,56	44,10	44,73	34963	727	45,80
Yhteensä I	13736	23	46,88	60	46,93	18	56,86	0	62,57	48,80	49,39	19401	491	50,79
IA	1327	51	51,81	40	50,75	10	64,16	-	-	52,73	53,12	1877	44	54,46
IB	3228	29	47,70	58	49,28	13	60,08	0	68,01	50,35	50,80	4580	133	52,46
IC	4858	17	45,06	68	46,95	14	56,61	0	64,64	48,16	48,82	6975	186	50,24
ID	4323	15	42,93	58	44,29	27	54,96	0	59,38	47,12	47,79	5968	128	49,00
Yhteensä II	7141	29	39,22	56	40,00	15	48,95	0	62,49	41,23	42,02	9786	176	42,85
IIA	894	47	43,38	47	42,81	6	55,57	0	62,49	43,97	44,76	1209	25	45,74
IIB	1707	23	41,10	69	40,81	8	54,47	-	-	42,07	42,98	2426	53	44,01
IIC	2415	28	38,19	50	40,68	23	49,62	-	-	42,12	42,84	3319	60	43,64
IID	2125	29	36,20	55	37,35	17	44,59	-	-	38,32	39,08	2832	37	39,69
Yhteensä III	2997	63	33,33	26	35,59	12	42,63	-	-	35,07	35,68	3599	36	36,07
IIIA	460	52	35,12	42	38,82	7	45,12	-	-	37,43	38,80	622	9	39,35
IIIB	2537	65	33,03	23	34,35	13	42,34	-	-	34,58	35,03	2977	27	35,38
IV	1974	85	28,80	12	35,31	3	38,29	-	-	30,01	30,34	2178	24	30,69
Miehet-Män														
Palkkaryhmä Lönegrupp														
Yhteensä I-IV	21411	30	40,74	54	44,97	17	54,47	0	62,56	45,40	46,03	29229	668	47,22
Yhteensä I	13134	22	47,23	60	47,13	18	57,00	0	62,57	49,07	49,68	18566	479	51,12
IA	1295	50	52,00	39	50,85	10	64,16	-	-	52,89	53,28	1838	43	54,64
IB	3114	29	47,93	58	49,43	13	60,15	0	68,01	50,56	51,01	4418	130	52,70
IC	4616	17	45,46	69	47,12	15	56,88	0	64,64	48,42	49,10	6644	180	50,56
ID	4109	15	43,23	57	44,48	28	55,05	0	59,38	47,43	48,13	5666	126	49,39
Yhteensä II	5148	29	39,64	54	40,60	17	50,37	0	62,49	42,04	42,91	7093	145	43,84
IIA	808	46	43,68	48	42,79	6	56,30	0	62,49	44,15	44,83	1093	23	45,80
IIB	1349	23	41,38	68	41,65	9	54,91	-	-	42,92	43,89	1945	47	45,00
IIC	1885	27	38,23	46	40,89	27	50,11	-	-	42,78	43,48	2555	48	44,30
IID	1106	30	35,51	54	37,06	16	45,97	-	-	38,10	39,28	1501	27	40,12
Yhteensä III	1808	62	32,89	27	35,23	11	43,74	-	-	34,83	35,11	2118	26	35,57
IIIA	268	58	34,72	31	38,15	11	45,72	-	-	37,10	37,32	341	5	37,87
IIIB	1540	63	32,57	26	34,58	11	43,35	-	-	34,39	34,68	1777	21	35,13
IV	1321	83	28,95	12	35,94	4	38,84	-	-	30,35	30,59	1451	18	30,96
Naiset-Kvinnor														
Palkkaryhmä Lönegrupp														
Yhteensä I-IV	4437	46	34,57	45	38,96	10	43,08	-	-	37,45	38,09	5734	58	38,55
Yhteensä I	602	30	41,05	64	42,89	6	47,91	-	-	42,75	42,94	834	13	43,59
IA	32	54	43,75	46	46,69	-	-	-	-	45,18	45,18	39	1	46,11
IB	114	36	42,72	61	45,36	3	51,63	-	-	44,68	45,10	162	3	45,99
IC	242	32	40,85	59	43,02	9	47,94	-	-	42,88	43,03	331	6	43,82
ID	214	22	39,00	73	41,36	6	46,81	-	-	41,26	41,40	303	3	41,73
Yhteensä II	1993	29	38,13	59	38,56	12	43,64	-	-	39,11	39,69	2692	31	40,24
IIA	86	57	41,15	38	43,01	5	47,49	-	-	42,28	44,10	116	2	45,19
IIB	358	24	40,02	73	37,70	3	48,19	-	-	38,61	39,29	482	6	40,02
IIC	530	31	38,05	61	40,16	8	44,05	-	-	39,91	40,70	764	12	41,41
IID	1019	28	37,04	55	37,68	18	43,18	-	-	38,56	38,86	1331	10	39,21
Yhteensä III	1189	63	33,94	25	36,15	12	41,13	-	-	35,42	36,49	1481	10	36,78
IIIA	192	44	35,77	55	39,27	1	38,02	-	-	37,82	40,60	281	3	41,16
IIIB	997	68	33,66	18	33,85	15	41,19	-	-	34,86	35,53	1200	7	35,75
IV	653	87	28,50	12	33,96	1	34,95	-	-	29,32	29,85	726	5	30,13

TILASTOKESKUS

Taulukko 4. Kuntien ja kuntainliittojen tuntipalkkaisten työntekijöiden lukumäärät, työtunnit, keskituntiansiot (kta) ja palkkausmuotojen työaikaosuudet (%) kuntamuodon, sukupuolen ja palkkaryhmän mukaan toukokuussa 1990 - Kommunernas och Tabell kommunalförbundens timavlönade arbetstagare, antal, arbetstimmar, medeltimförtjänster (mtf) och avlöningsformens arbetstidsandel (%) enligt kommunform, lönegrupp och kön i maj 1990

Kuntamuoto Sukupuoli Palkkaryhmä Kommunform Kön Lönegrupp	Lkm Antal	Aikatyö		Kokonaistuntip. työ		Urakkatyö		Urakkatyö, yksiötyö		Säännöllisen työajan kta		Kokonaistyöaika		
		Tids- arbete		Totaltim- avlönat arbete		Ackords- arbete		Ackords- arbete, privata br.		Mtf under ordi- narie arbetstid		Under totalarbetstid		
		Kta	Mtf	Kta	Mtf	Kta	Mtf	Kta	Mtf	Ilman työaik- lisiä Exkl.at. tillägg	Työaik- lisiin Inkl.at tillägg	Tunnit tehdyt tunnit Timmar	Siftä ylityö tunnit Därav övertid	Kta
Muut kunnat Övriga kommuner		%	mk	%	mk	%	mk	%	mk	mk	mk	100h	100h	mk
Yhteensä-Sammanlagt														
Palkkaryhmä Lönegrupp														
Yhteensä I-IV	6840	69	37,76	30	42,14	1	60,13	0	34,43	39,36	39,52	9012	114	39,99
Yhteensä I	2685	63	44,68	36	44,98	1	65,70	0	34,43	45,16	45,35	3844	62	45,99
IA	318	62	49,85	35	48,86	3	67,80	-	-	50,19	50,51	465	6	51,15
IB	697	60	46,01	38	45,47	1	65,95	0	34,43	46,15	46,25	993	15	46,85
IC	999	63	44,19	36	44,39	2	64,66	-	-	44,67	44,84	1444	25	45,53
ID	671	66	41,70	34	43,40	0	60,60	-	-	42,39	42,63	943	16	43,25
Yhteensä II	1784	64	38,16	35	41,43	1	51,32	-	-	39,50	39,71	2427	37	40,26
IIA	382	52	41,57	47	44,19	1	56,55	-	-	43,08	43,17	542	10	43,96
IIB	465	60	39,11	40	42,32	1	46,83	-	-	40,50	40,85	651	11	41,49
IIC	586	72	37,52	28	39,08	1	51,04	-	-	38,14	38,30	792	11	38,73
IID	351	72	35,13	27	37,93	1	47,48	-	-	36,08	36,30	442	5	36,63
Yhteensä III	932	78	32,87	22	37,32	0	59,72	-	-	33,94	34,10	1119	8	34,32
IIIA	202	64	34,92	36	38,18	0	53,43	-	-	36,19	36,34	244	2	36,54
IIIB	730	82	32,42	18	36,85	0	64,91	-	-	33,32	33,47	875	6	33,71
IV	1439	86	28,39	14	32,68	0	44,06	-	-	29,11	29,16	1622	7	29,26
Miehet-Män														
Palkkaryhmä Lönegrupp														
Yhteensä I-IV	6083	68	38,37	31	42,43	1	60,66	0	34,43	39,93	40,10	8157	110	40,60
Yhteensä I	2642	63	44,73	36	45,00	1	65,70	0	34,43	45,21	45,39	3788	61	46,05
IA	312	62	49,99	35	48,86	3	67,80	-	-	50,28	50,61	457	6	51,26
IB	687	61	46,04	38	45,54	1	65,95	0	34,43	46,20	46,29	980	15	46,91
IC	984	62	44,22	36	44,43	2	64,66	-	-	44,71	44,88	1423	24	45,58
ID	659	66	41,78	34	43,33	0	60,60	-	-	42,43	42,67	928	16	43,30
Yhteensä II	1582	63	38,16	36	41,64	1	52,46	-	-	39,61	39,83	2175	35	40,42
IIA	360	51	41,61	48	44,27	1	56,50	-	-	43,17	43,26	512	10	44,07
IIB	439	59	39,22	40	42,42	1	46,83	-	-	40,62	40,99	614	11	41,66
IIC	530	72	37,45	27	39,04	1	51,04	-	-	38,08	38,25	726	10	38,69
IID	253	72	34,26	28	38,00	1	54,71	-	-	35,49	35,69	322	5	36,10
Yhteensä III	713	77	32,84	24	37,57	0	59,72	-	-	34,05	34,18	873	7	34,41
IIIA	169	66	34,71	34	38,49	0	53,43	-	-	36,11	36,28	202	2	36,53
IIIB	544	80	32,37	20	37,10	0	64,91	-	-	33,43	33,55	671	5	33,78
IV	1146	85	28,44	15	32,75	1	44,06	-	-	29,23	29,29	1321	6	29,40
Naiset-Kvinnor														
Palkkaryhmä Lönegrupp														
Yhteensä I-IV	757	82	32,99	18	37,24	0	41,90	-	-	33,85	33,97	854	4	34,11
Yhteensä I	43	79	42,00	21	42,19	-	-	-	-	42,10	42,12	56	0	42,34
IA	6	100	44,92	-	-	-	-	-	-	45,00	45,00	8	0	45,13
IB	10	49	43,78	51	41,44	-	-	-	-	42,63	42,63	13	0	42,65
IC	15	86	42,96	14	35,98	-	-	-	-	42,06	42,06	21	0	42,51
ID	12	84	37,74	16	51,92	-	-	-	-	40,10	40,16	15	0	40,28
Yhteensä II	202	71	38,14	28	39,18	1	41,90	-	-	38,53	38,70	252	2	38,89
IIA	22	69	41,10	31	42,14	0	65,00	-	-	41,50	41,61	30	0	41,95
IIB	26	70	37,65	31	40,19	-	-	-	-	38,50	38,50	37	0	38,69
IIC	56	71	38,35	29	39,52	-	-	-	-	38,75	38,86	65	1	39,16
IID	98	72	37,47	26	37,74	2	41,52	-	-	37,69	37,95	120	0	38,05
Yhteensä III	219	83	32,96	17	36,11	-	-	-	-	33,56	33,81	246	2	34,00
IIIA	33	57	36,10	43	37,00	-	-	-	-	36,56	36,61	42	-	36,61
IIIB	186	89	32,55	11	35,42	-	-	-	-	32,95	33,24	204	2	33,47
IV	293	91	28,16	10	32,16	-	-	-	-	28,61	28,62	301	0	28,65

TILASTOKESKUS

Taulukko 4. Kuntien ja kuntainliittojen tuntipalkkaisten työntekijöiden lukumäärät, työtunnit, keskituntiansiot (kta) ja palkkausmuotojen työaikaosuudet (%) kuntamuodon, sukupuolen ja palkkaryhmän mukaan toukokuussa 1990 - Kommunernas och Tabell kommunalförbundens timavlönade arbetstagare, antal, arbetstimmar, medeltimförtjänster (mtf) och avlöningsformens arbetstidsandel (%) enligt kommunform, lönegrupp och kön i maj 1990

Kuntamuoto Sukupuoli Palkkaryhmä Kommunform Kön Lönegrupp	Lkm Antal	Aikatyö		Kokonais- tuntip. työ Totaltim- avlönat arbete		Urakkatyö		Urakkatyö, yksityis- alat Ackords- arbete, privata br.		Säännöllisen työajan kta Mtf under ordi- narle arbetstid		Kokonaistyöaika Under totalarbetstid		
		Tide- arbete		Kta		Kta		Kta		Kta		Tunnit tehdyt tunnit timmar	Siitä ylityö ylityö Därav övertid	Kta Mtf
		Mtf	Mtf	Mtf	Mtf	Mtf	Mtf	Ilman työaik- lisiä Exkl.at. tillägg	Työaika- lisiin Inkl.at tillägg	100h	100h			
Kuntainliitot Kommunalförbund														
Yhteensä-Sammanlagt														
Palkkaryhmä Lönegrupp														
Yhteensä I-IV	367	35	41,95	54	45,19	11	63,61	-	-	46,11	46,31	448	11	47,44
Yhteensä I	208	33	50,19	54	49,85	13	64,59	-	-	52,02	52,09	275	8	53,63
IA	54	55	54,45	22	52,82	23	65,14	-	-	56,61	56,72	79	1	57,37
IB	80	35	49,29	45	49,83	20	64,05	-	-	52,65	52,73	92	3	54,85
IC	44	19	40,75	81	49,95	-	-	-	-	48,26	48,32	63	2	49,97
ID	30	7	33,71	94	48,34	-	-	-	-	47,44	47,44	41	2	49,26
Yhteensä II	73	22	34,15	66	39,06	12	60,38	-	-	40,63	41,40	93	2	41,95
IIA	16	32	34,99	42	43,28	26	58,17	-	-	44,58	45,33	19	0	45,60
IIB	9	3	32,66	86	39,13	12	64,04	-	-	41,98	42,40	11	0	42,67
IIC	29	17	33,41	70	39,35	14	61,57	-	-	41,53	41,99	37	1	42,94
IID	19	31	34,14	69	36,82	-	-	-	-	36,04	37,43	26	0	37,73
Yhteensä III	40	57	30,76	43	34,75	-	-	-	-	32,56	32,57	32	0	32,97
IIIA	15	-	-	100	35,31	-	-	-	-	35,33	35,33	11	-	35,33
IIIB	25	88	30,76	13	32,48	-	-	-	-	31,10	31,12	21	0	31,74
IV	46	59	28,54	41	36,24	-	-	-	-	31,71	31,71	48	0	31,98
Miehet-Män														
Palkkaryhmä Lönegrupp														
Yhteensä I-IV	273	33	45,76	55	47,50	12	64,00	-	-	49,03	49,18	346	9	50,49
Yhteensä I	203	32	50,80	55	49,90	13	64,79	-	-	52,27	52,33	269	8	53,85
IA	54	55	54,45	22	52,82	23	65,14	-	-	56,61	56,72	79	1	57,37
IB	77	35	49,51	45	50,04	20	64,44	-	-	52,88	52,96	88	3	55,05
IC	44	19	40,75	81	49,95	-	-	-	-	48,26	48,32	63	2	49,97
ID	28	-	-	100	48,34	-	-	-	-	48,40	48,40	38	1	50,13
Yhteensä II	43	6	36,17	82	39,84	12	59,40	-	-	42,16	42,87	50	1	43,69
IIA	13	10	34,75	56	43,28	35	58,17	-	-	47,72	48,71	14	0	49,07
IIB	7	4	32,66	80	39,08	16	64,04	-	-	43,05	43,63	8	0	44,01
IIC	20	6	38,25	94	39,06	-	-	-	-	39,13	39,83	24	1	40,96
IID	3	-	-	100	..	-	-	-	-	4	0	..
Yhteensä III	16	83	30,58	17	31,72	-	-	-	-	30,90	30,90	15	0	31,16
IIIA	2	-	-	100	..	-	-	-	-	1	-	..
IIIB	14	90	30,58	11	31,72	-	-	-	-	30,84	30,84	14	0	31,11
IV	11	98	28,16	2	30,17	-	-	-	-	28,21	28,21	12	0	28,30
Naiset-Kvinnor														
Palkkaryhmä Lönegrupp														
Yhteensä I-IV	94	42	31,90	52	36,86	6	60,81	-	-	36,21	36,58	102	2	37,06
Yhteensä I	5	61	37,01	26	44,69	14	56,69	-	-	41,93	41,93	7	0	44,76
IA	-	-	-	-	-	-	-	-	-	-	-	-	-	-
IB	3	33	..	43	..	24	..	-	-	4	0	..
IC	-	-	-	-	-	-	-	-	-	-	-	-	-	-
ID	2	100	..	-	-	-	-	-	-	3	0	..
Yhteensä II	30	41	33,79	48	37,52	12	61,57	-	-	38,87	39,72	43	0	39,95
IIA	3	100	..	-	-	-	-	-	-	5	-	..
IIB	2	-	-	100	..	-	-	-	-	3	-	..
IIC	9	37	31,91	24	41,50	40	61,57	-	-	46,04	46,04	13	0	46,65
IID	16	36	34,14	64	36,30	-	-	-	-	35,55	37,17	23	0	37,27
Yhteensä III	24	34	31,15	66	35,44	-	-	-	-	34,02	34,04	17	0	34,58
IIIA	13	-	-	100	35,70	-	-	-	-	35,72	35,72	10	-	35,72
IIIB	11	83	31,15	18	33,38	-	-	-	-	31,62	31,67	7	0	32,97
IV	35	45	28,83	55	36,30	-	-	-	-	32,95	32,95	35	0	33,28

TILASTOKESKUS

Taulukko 5. Kuntien ja kuntainliittojen tuntipalkkaisten työntekijöiden lukumäärät ja lukumääräosuudet kokonaisansioryhmän ja Tabell kuntasäkerhetsgruppen timavlönade arbetstagar, deras antal och procentuella andel enligt totalförtjänstgrupp och kommunform i maj 1990

Sukupuoli Kön	Kaupungit Städer		Muut kunnat Övriga kommuner		Kuntainliitot Kommunalförbund		Koko kuntasektori Hela kommunsektorn		Työtunnit Timmar 100h	Ansio Förtjänst 1000mk
	Lkm		Lkm		Lkm		Lkm			
Kokonaiskeskituntiansio	Antal	%	Antal	%	Antal	%	Antal	%		
Totalmedeltimförtjänst										
Yhteensä-Sammanlagt	25786	100	6824	100	346	100	32956	100	44423	198294
alle -30.00	1328	5	1127	17	22	6	2477	8	2728	7641
30.00-30.99	619	2	337	5	18	5	974	3	1088	3327
31.00-30.99	867	3	330	5	12	3	1209	4	1306	4102
32.00-32.99	786	3	202	3	9	3	997	3	1184	3837
33.00-33.99	486	2	179	3	7	2	672	2	821	2753
34.00-34.99	516	2	184	3	6	2	706	2	896	3089
35.00-35.99	508	2	196	3	7	2	711	2	893	3171
36.00-36.99	517	2	169	2	11	3	697	2	904	3303
37.00-37.99	555	2	191	3	5	1	751	2	987	3703
38.00-38.99	731	3	259	4	5	1	995	3	1389	5351
39.00-39.99	771	3	278	4	11	3	1060	3	1462	5774
40.00-44.99	877	3	305	4	11	3	1193	4	1645	6664
41.00-41.99	988	4	368	5	9	3	1365	4	1927	8000
42.00-42.99	951	4	389	6	8	2	1348	4	1916	8142
43.00-43.99	1020	4	334	5	4	1	1358	4	1964	8544
44.00-44.99	1291	5	336	5	6	2	1633	5	2338	10403
45.00-45.99	1199	5	322	5	12	3	1533	5	2190	9967
46.00-46.99	1256	5	217	3	14	4	1487	5	2132	9915
47.00-47.99	1112	4	205	3	9	3	1326	4	1899	9022
48.00-48.99	1089	4	173	3	13	4	1275	4	1835	8902
49.00-49.99	1045	4	128	2	16	5	1189	4	1683	8331
50.00-54.99	3697	14	381	6	62	18	4140	13	5907	30813
55.00-59.99	1710	7	120	2	38	11	1868	6	2531	14472
60.00-	1867	7	94	1	31	9	1992	6	2794	19069
Miehet-Män	21359	100	6070	100	257	100	27686	100	37732	172897
alle -30.00	856	4	876	14	9	4	1741	6	1933	5413
30.00-30.99	417	2	254	4	12	5	683	2	782	2390
31.00-30.99	598	3	294	5	4	2	896	3	964	3029
32.00-32.99	495	2	168	3	1	0	664	2	804	2604
33.00-33.99	320	1	147	2	1	0	468	2	575	1928
34.00-34.99	340	2	142	2	3	1	485	2	623	2147
35.00-35.99	360	2	165	3	3	1	528	2	666	2365
36.00-36.99	342	2	137	2	2	1	481	2	629	2297
37.00-37.99	359	2	158	3	3	1	520	2	687	2577
38.00-38.99	348	2	217	4	3	1	568	2	800	3081
39.00-39.99	497	2	245	4	5	2	747	3	1033	4078
40.00-44.99	589	3	283	5	6	2	878	3	1217	4929
41.00-41.99	698	3	353	6	3	1	1054	4	1490	6184
42.00-42.99	743	3	368	6	5	2	1116	4	1588	6750
43.00-43.99	829	4	323	5	4	2	1156	4	1668	7257
44.00-44.99	1120	5	329	5	4	2	1453	5	2093	9313
45.00-45.99	1105	5	312	5	11	4	1428	5	2040	9284
46.00-46.99	1175	6	216	4	14	5	1405	5	2007	9332
47.00-47.99	1034	5	200	3	9	4	1243	4	1779	8451
48.00-48.99	1037	5	169	3	13	5	1219	4	1754	8508
49.00-49.99	999	5	123	2	16	6	1138	4	1618	8007
50.00-54.99	3599	17	381	6	60	23	4040	15	5768	30087
55.00-59.99	1663	8	117	2	36	14	1816	7	2458	14055
60.00-	1836	9	93	2	30	12	1959	7	2758	18831
Naiset-Kvinnor	4427	100	754	100	89	100	5270	100	6690	25397
alle -30.00	472	11	251	33	13	15	736	14	795	2228
30.00-30.99	202	5	83	11	6	7	291	6	306	936
31.00-30.99	269	6	36	5	8	9	313	6	342	1073
32.00-32.99	291	7	34	5	8	9	333	6	380	1232
33.00-33.99	166	4	32	4	6	7	204	4	246	825
34.00-34.99	176	4	42	6	3	3	221	4	274	942
35.00-35.99	148	3	31	4	4	4	183	3	227	805
36.00-36.99	175	4	32	4	9	10	216	4	275	1005
37.00-37.99	196	4	33	4	2	2	231	4	300	1126
38.00-38.99	383	9	42	6	2	2	427	8	589	2271
39.00-39.99	274	6	33	4	6	7	313	6	429	1696
40.00-44.99	288	7	22	3	5	6	315	6	429	1736
41.00-41.99	290	7	15	2	6	7	311	6	438	1816
42.00-42.99	208	5	21	3	3	3	232	4	328	1392
43.00-43.99	191	4	11	1	-	-	202	4	296	1287
44.00-44.99	171	4	7	1	2	2	180	3	245	1090
45.00-45.99	94	2	10	1	1	1	105	2	150	682
46.00-46.99	81	2	1	0	-	-	82	2	125	583
47.00-47.99	78	2	5	1	-	-	83	2	120	571
48.00-48.99	52	1	4	1	-	-	56	1	81	394
49.00-49.99	46	1	5	1	-	-	51	1	66	325
50.00-54.99	98	2	-	-	2	2	100	2	140	727
55.00-59.99	47	1	3	0	2	2	52	1	73	417
60.00-	31	1	1	0	1	1	33	1	36	238

TILASTOKESKUS

Taulukko 6. Kuntien ja kuntainliittojen tuntipalkkaisten työntekijöiden lukumäärä ja konaikeskituntiansiot paikkakuntaluokan, kuntamuodon, sukupuolen ja palkkaryhmän mukaan toukokuussa 1990 - kommunernas och kommunalförbundens timavlönade arbetstagare, deras antal och totala medeltimförtjänster enligt ortsglass, kommunform, kön och lönegrupp i maj 1990

Kuntamuoto Sukupuoli Palkkaryhmä Kommunform Kön Lönegrupp	Paikkakunta luokka Ortsklass 1		Paikkakunta luokka Ortsklass 2		Yhteensä Sammanlagt	
	Lkm Antal	Kta Mtf	Lkm Antal	Kta Mtf	Lkm antal	Kta Mtf
		mk		mk		mk
Koko kuntasektori Hela kommunsektorn						
Yhteensä-Sammanlagt						
Palkkaryhmä Lönegrupp						
Yhteensä I-IV	14261	46,90	18794	42,95	33055	44,64
Yhteensä I	7895	51,53	8734	48,76	16629	50,04
IA	697	54,01	1002	53,86	1699	53,92
IB	1897	52,74	2108	50,48	4005	51,52
IC	2820	50,76	3081	48,25	5901	49,44
ID	2481	50,82	2543	45,87	5024	48,23
Yhteensä II	3983	43,51	5015	41,41	8998	42,33
IIA	476	46,58	816	44,40	1292	45,19
IIB	889	45,19	1292	42,27	2181	43,48
IIC	1222	44,69	1808	41,40	3030	42,69
IID	1396	40,21	1099	38,08	2495	39,26
Yhteensä III	1502	36,90	2467	34,89	3969	35,64
IIIA	354	39,51	323	37,43	677	38,52
IIIB	1148	35,97	2144	34,48	3292	34,98
IV	881	32,17	2578	29,39	3459	30,10
Miehet-Män						
Palkkaryhmä Lönegrupp						
Yhteensä I-IV	11976	48,19	15791	44,07	27767	45,82
Yhteensä I	7576	51,81	8403	49,01	15979	50,30
IA	677	54,20	984	54,00	1661	54,08
IB	1833	52,98	2045	50,63	3878	51,70
IC	2665	51,08	2979	48,45	5644	49,68
ID	2401	51,08	2395	46,17	4796	48,54
Yhteensä II	2842	44,44	3931	42,05	6773	43,04
IIA	421	46,61	760	44,55	1181	45,28
IIB	738	45,85	1057	43,01	1795	44,20
IIC	976	45,22	1459	41,70	2435	43,04
IID	707	40,49	655	38,24	1362	39,41
Yhteensä III	1010	35,78	1527	34,87	2537	35,21
IIIA	208	36,97	231	37,68	439	37,36
IIIB	802	35,45	1296	34,34	2098	34,74
IV	548	32,62	1930	29,54	2478	30,21
Naiset-Kvinnor						
Palkkaryhmä Lönegrupp						
Yhteensä I-IV	2285	39,96	3003	36,36	5288	37,96
Yhteensä I	319	44,84	331	42,31	650	43,52
IA	20	47,09	18	44,73	38	45,94
IB	64	46,11	63	45,56	127	45,84
IC	155	44,93	102	42,02	257	43,74
ID	80	43,05	148	40,91	228	41,62
Yhteensä II	1141	41,15	1084	39,05	2225	40,12
IIA	55	46,33	56	42,40	111	44,25
IIB	151	41,62	235	38,86	386	39,92
IIC	246	42,86	349	40,10	595	41,32
IID	689	39,91	444	37,84	1133	39,09
Yhteensä III	492	38,87	940	34,93	1432	36,37
IIIA	146	42,39	92	36,79	238	40,43
IIIB	346	37,06	848	34,71	1194	35,41
IV	333	31,46	648	28,91	981	29,81

TILASTOKESKUS

Taulukko 6. Kuntien ja kuntainliittojen tuntipalkkaisten työntekijöiden lukumäärä ja kонаkeskituntiansiot paikkakuntaluokan, kuntamuodon, sukupuolen ja palkkaryhmän mukaan toukokuussa 1990 - kommunernas och kommunalförbundens timavlönade arbetstagare, deras antal och totala medeltimförtjänster enligt ortsglass, kommunform, kön och lönegrupp i maj 1990

Kuntamuoto Sukupuoli Palkkaryhmä Kommunform Kön Lönegrupp	Paikkakunta luokka Ortsklass 1		Paikkakunta luokka Ortsklass 2		Yhteensä Sammanlagt	
	Lkm Antal	Kta Mtf	Lkm Antal	Kta Mtf	Lkm antal	Kta Mtf
		mk		mk		mk
Kaupungit Städer						
Yhteensä-Sammanlagt						
Palkkaryhmä Lönegrupp						
Yhteensä I-IV	13235	47,19	12613	44,36	25848	45,80
Yhteensä I	7431	51,67	6305	49,81	13736	50,79
IA	596	53,91	731	54,88	1327	54,46
IB	1743	52,92	1485	51,95	3228	52,46
IC	2713	50,93	2145	49,38	4858	50,24
ID	2379	51,05	1944	46,67	4323	49,00
Yhteensä II	3742	43,66	3399	41,97	7141	42,85
IIA	412	46,90	482	44,72	894	45,74
IIB	840	45,33	867	42,68	1707	44,01
IIC	1143	44,97	1272	42,48	2415	43,64
IID	1347	40,35	778	36,58	2125	39,69
Yhteensä III	1347	37,13	1650	35,22	2997	36,07
IIIA	315	39,79	145	36,39	460	39,35
IIIB	1032	36,16	1505	34,87	2537	35,38
IV	715	32,57	1259	29,57	1974	30,69
Miehet-Män						
Palkkaryhmä Lönegrupp						
Yhteensä I-IV	11059	48,55	10352	45,84	21411	47,22
Yhteensä I	7119	51,96	6015	50,17	13134	51,12
IA	576	54,11	719	55,02	1295	54,64
IB	1683	53,17	1431	52,70	3114	52,70
IC	2559	51,26	2057	49,70	4616	50,56
ID	2301	51,32	1808	47,10	4109	49,39
Yhteensä II	2632	44,70	2516	42,94	5148	43,84
IIA	359	46,96	449	44,84	808	45,80
IIB	693	46,02	656	43,87	1349	45,00
IIC	908	45,67	977	43,12	1885	44,30
IID	672	40,74	434	39,15	1106	40,12
Yhteensä III	887	35,93	921	35,25	1808	35,57
IIIA	175	37,13	93	39,14	268	37,87
IIIB	712	35,60	828	34,76	1540	35,13
IV	421	33,26	900	29,87	1321	30,96
Naiset-Kvinnor						
Palkkaryhmä Lönegrupp						
Yhteensä I-IV	2176	40,09	2261	37,02	4437	38,55
Yhteensä I	312	44,85	290	42,31	602	43,59
IA	20	47,09	12	44,52	32	46,11
IB	60	46,11	54	45,85	114	45,99
IC	154	44,99	88	41,87	242	43,82
ID	78	42,99	136	41,07	214	41,73
Yhteensä II	1110	41,12	883	39,15	1993	40,24
IIA	53	46,49	33	43,31	86	45,19
IIB	147	41,69	211	38,89	358	40,02
IIC	235	42,65	295	40,34	530	41,41
IID	675	39,94	344	37,84	1019	39,21
Yhteensä III	460	39,08	729	35,17	1189	36,78
IIIA	140	42,50	52	37,02	192	41,16
IIIB	320	37,25	677	35,01	997	35,75
IV	294	31,61	359	28,80	653	30,13

TILASTOKESKUS

Taulukko 6. Kuntien ja kuntainliittojen tuntipalkkaisten työntekijöiden lukumäärä ja konaikeskituntiansiot paikkakuntaluokan, kuntamuodon, sukupuolen ja palkkaryhmän mukaan toukokuussa 1990 - kommunernas och kommunalförbundens timavlönade arbetstagare, deras antal och totala medeltimförtjänster enligt ortsglass, kommunform, kön och lönegrupp i maj 1990

Kuntamuoto Sukupuoli Palkkaryhmä Kommunform Kön Lönegrupp	Paikkakunta luokka Ortsklass 1		Paikkakunta luokka Ortsklass 2		Yhteensä Sammanlagt	
	Lkm	Kta Mtf	Lkm	Kta Mtf	Lkm	Kta Mtf
	Antal	mk	Antal	mk	antal	mk
Muut kunnat Övriga kommuner						
Yhteensä-Sammanlagt						
Palkkaryhmä Lönegrupp						
Yhteensä I-IV	819	40,51	6021	39,93	6840	39,99
Yhteensä I	322	46,90	2363	45,88	2685	45,99
IA	49	51,11	269	51,16	318	51,15
IB	81	47,19	616	46,81	697	46,85
IC	90	46,32	909	45,46	999	45,53
ID	102	45,24	569	42,93	671	43,25
Yhteensä II	196	39,80	1588	40,31	1784	40,26
IIA	51	43,24	331	44,06	382	43,96
IIB	42	41,58	423	41,49	465	41,49
IIC	61	38,33	525	38,77	586	38,73
IID	42	35,55	309	36,76	351	36,63
Yhteensä III	145	34,49	787	34,30	932	34,32
IIIA	31	35,88	171	36,62	202	36,54
IIIB	114	34,18	616	33,63	730	33,71
IV	156	30,45	1283	29,13	1439	29,26
Miehet-Män						
Palkkaryhmä Lönegrupp						
Yhteensä I-IV	738	41,03	5345	40,55	6083	40,60
Yhteensä I	317	46,97	2325	45,93	2642	46,05
IA	49	51,11	263	51,28	312	51,26
IB	79	47,30	608	46,86	687	46,91
IC	89	46,45	895	45,50	984	45,58
ID	100	45,23	559	42,98	659	43,30
Yhteensä II	177	39,88	1405	40,47	1582	40,42
IIA	49	43,33	311	44,18	360	44,07
IIB	39	41,92	400	41,64	439	41,66
IIC	56	38,12	474	38,75	530	38,69
IID	33	34,69	220	36,29	253	36,10
Yhteensä III	121	34,63	592	34,38	713	34,41
IIIA	31	35,88	138	36,63	169	36,53
IIIB	90	34,28	454	33,69	544	33,78
IV	123	30,48	1023	29,28	1146	29,40
Naiset-Kvinnor						
Palkkaryhmä Lönegrupp						
Yhteensä I-IV	81	34,74	676	34,04	757	34,11
Yhteensä I	5	41,91	38	42,39	43	42,34
IA	-	-	6	45,13	6	45,13
IB	2	..	8	42,84	10	42,65
IC	1	..	14	42,99	15	42,51
ID	2	..	10	39,22	12	40,28
Yhteensä II	19	39,11	183	38,87	202	38,89
IIA	2	..	20	42,06	22	41,95
IIB	3	..	23	38,76	26	38,69
IIC	5	40,37	51	39,02	56	39,16
IID	9	38,49	89	38,01	98	38,05
Yhteensä III	24	33,73	195	34,03	219	34,00
IIIA	-	-	33	36,61	33	36,61
IIIB	24	33,73	162	33,44	186	33,47
IV	33	30,29	260	28,48	293	28,65

TILASTOKESKUS

Taulukko 6. Kuntien ja kuntainliittojen tuntipalkkaisten työntekijöiden lukumäärä ja keskimääräinen tuntipalkka luokan, kuntasuodon, sukupuolen ja palkkaryhmän mukaan toukokuussa 1990 - kommunernas och kommunalförbundens timavlönade arbetstagare, deras antal och totala medeltimförtjänster enligt ortsglass, kommunform, kön och lönegrupp i maj 1990

Kuntamuoto Sukupuoli Palkkaryhmä Kommunform Kön Lönegrupp	Paikkakunta luokka Ortsklass 1		Paikkakunta luokka Ortsklass 2		Yhteensä Sammanlagt	
	Lkm Antal	Kta Mtf	Lkm Antal	Kta Mtf	Lkm antal	Kta Mtf
		mk		mk		mk
Kuntainliitot Kommunalförbund						
Yhteensä-Sammanlagt						
Palkkaryhmä Lönegrupp						
Yhteensä I-IV	207	51,18	160	42,51	367	47,44
Yhteensä I	142	54,66	66	51,51	208	53,63
IA	52	57,43	2	..	54	57,37
IB	73	54,53	7	57,48	80	54,85
IC	17	46,18	27	52,36	44	49,97
ID	-	-	30	49,26	30	49,26
Yhteensä II	45	45,03	28	37,71	73	41,95
IIA	13	49,07	3	..	16	45,60
IIB	7	45,07	2	..	9	42,67
IIC	18	45,52	11	38,98	29	42,94
IID	7	37,88	12	37,65	19	37,73
Yhteensä III	10	35,46	30	32,47	40	32,97
IIIA	8	35,34	7	35,33	15	35,33
IIIB	2	..	23	31,60	25	31,74
IV	10	28,33	36	32,95	46	31,98
Miehet-Män						
Palkkaryhmä Lönegrupp						
Yhteensä I-IV	179	52,47	94	46,81	273	50,49
Yhteensä I	140	54,74	63	51,96	203	53,85
IA	52	57,43	2	..	54	57,37
IB	71	54,69	6	58,29	77	55,05
IC	17	46,18	27	52,36	44	49,97
ID	-	-	28	50,13	28	50,13
Yhteensä II	33	44,37	10	41,70	43	43,69
IIA	13	49,07	-	-	13	49,07
IIB	6	45,82	1	..	7	44,01
IIC	12	40,52	8	41,59	20	40,96
IID	2	..	1	..	3	..
Yhteensä III	2	..	14	31,11	16	31,16
IIIA	2	..	-	-	2	..
IIIB	-	-	14	31,11	14	31,11
IV	4	..	7	28,01	11	28,30
Naiset-Kvinnor						
Palkkaryhmä Lönegrupp						
Yhteensä I-IV	28	41,42	66	35,26	94	37,06
Yhteensä I	2	..	3	..	5	44,76
IA	-	-	-	-	-	-
IB	2	..	1	..	3	..
IC	-	-	-	-	-	-
ID	-	-	2	..	2	..
Yhteensä II	12	46,49	18	35,81	30	39,95
IIA	-	-	3	..	3	..
IIB	1	..	1	..	2	..
IIC	6	54,25	3	..	9	46,65
IID	5	38,50	11	36,72	16	37,27
Yhteensä III	8	36,38	16	33,97	24	34,58
IIIA	6	36,34	7	35,33	13	35,72
IIIB	2	..	9	32,70	11	32,97
IV	6	27,96	29	34,42	35	33,28

Taulukko 7 Kuntien ja kuntainliittojen tuntipalkkaisten työntekijöiden lukumäärä, työtunnit ja kokonaiskeski-
 Tabell tuntiänsio ikäryhmittäin kuntamuodon ja sukupuolen mukaan toukokuussa 1990 - Kommunernas och
 kommunalförbundens timavlönade arbetstagare, antal, arbetstimmar och totala medeltimsförtjänst
 enligt åldersgrupp, kommunform och kön i maj 1990

Kuntamuoto Ikä Kommunform Ålder	Työntekijöiden lukumäärä Antal arbetstagare			Työtunnit henkilöä kohti Arbetstimmar per person			Keskituntiänsio mk Medeltimsförtjänst		
	Miehet Män	Naiset Kvinnor	Yhteensä Sammanlagt	Miehet Män	Naiset Kvinnor	Yhteensä Sammanlagt	Miehet Män	Naiset Kvinnor	yhteensä sammanlagt
	Koko kuntasektori Hela kommunsektorn								
Ikä-Ålder									
Yhteensä Sammanlagt	27767	5288	33055	136	127	134	45,82	37,96	44,64
-19	1491	674	2165	117	112	115	32,19	30,16	31,58
20-24	2664	684	3348	124	111	121	38,85	35,13	38,15
25-29	2961	459	3420	136	125	135	44,33	38,39	43,59
30-34	3619	559	4178	138	128	137	46,68	39,01	45,72
35-39	3921	542	4463	139	132	138	47,88	38,86	46,84
40-44	4495	649	5144	139	133	138	48,08	39,56	47,05
45-49	3081	480	3561	140	132	139	48,59	40,01	47,49
50-54	3091	602	3693	138	135	138	47,03	39,65	45,86
55-59	1959	458	2417	138	135	138	47,55	40,28	46,20
60-	485	181	666	135	136	135	47,82	41,58	46,11
Kaupungit städer									
Ikä-Ålder									
Yhteensä Sammanlagt	21411	4437	25848	137	129	135	47,22	38,55	45,80
-19	1011	532	1543	117	115	116	33,18	30,41	32,24
20-24	2067	590	2657	125	111	122	39,66	35,65	38,85
25-29	2268	383	2651	137	127	136	45,40	38,96	44,53
30-34	2744	463	3207	139	132	138	47,98	39,67	46,83
35-39	3053	466	3519	139	133	139	49,26	39,36	48,00
40-44	3577	558	4135	140	136	139	49,38	40,07	48,16
45-49	2481	399	2880	140	136	140	49,94	40,67	48,69
50-54	2380	504	2884	138	139	138	48,67	40,31	47,21
55-59	1489	388	1877	138	137	138	49,27	40,84	47,53
60-	341	154	495	135	141	137	49,22	41,93	46,88
Muut kunnat Övriga kommuner									
Ikä-Ålder									
Yhteensä Sammanlagt	6083	757	6840	134	113	132	40,60	34,11	39,99
-19	473	134	607	118	100	114	30,14	29,09	29,94
20-24	560	85	645	121	106	119	35,48	31,60	35,02
25-29	665	68	733	134	117	132	40,32	34,56	39,85
30-34	834	83	917	136	113	134	42,03	35,08	41,50
35-39	823	67	890	139	121	138	42,53	35,77	42,08
40-44	881	84	965	137	120	136	42,53	36,11	42,04
45-49	563	67	630	140	118	138	42,54	35,86	41,93
50-54	692	90	782	137	112	134	41,18	35,15	40,60
55-59	454	57	511	137	124	136	41,72	35,31	41,06
60-	138	22	160	134	108	131	44,10	38,72	43,49
Kuntainliitot Kommunalförbund									
Ikä-Ålder									
Yhteensä Sammanlagt	273	94	367	127	108	122	50,49	37,06	47,44
-19	7	8	15	104	95	99	28,71	29,40	29,06
20-24	37	9	46	108	138	114	43,41	33,06	40,96
25-29	28	8	36	130	125	129	50,99	40,69	48,77
30-34	41	13	54	125	72	112	52,30	34,97	49,60
35-39	45	9	54	128	122	127	51,71	33,67	48,84
40-44	37	7	44	129	112	126	52,70	34,66	50,14
45-49	37	14	51	124	92	115	50,92	37,41	47,95
50-54	19	8	27	151	114	140	52,83	39,40	49,58
55-59	16	13	29	153	127	142	52,23	43,50	48,71
60-	6	5	11	110	98	104	54,48	40,11	48,34

TAULUKKO 9
TABELLKUNTIEN JA KUNTAINLIITTOJEN TUNTIPALKKAISTEN TYÖNTEKIJÖIDEN LUKUMÄÄRÄT SUKUPUOLEN MUKAAN TOUKOKUUSSA 1990
ANTALET TIMANLÖNADE ARBETSTAGARE I KOMMUNER OCH KOMMUNALFÖRBUND EFTER KÖN I MAJ 1990

	TYÖNTEKIJÖIDEN LUKUMÄÄRÄ ANTAL ARBETSTAGARE				TYÖNTEKIJÖIDEN LUKUMÄÄRÄ ANTAL ARBETSTAGARE		
	MIEHET MÄN	NAISET KVIN- NOR	YHT. SAMMAN- LAGT		MIEHET MÄN	NAISET KVIN- NOR	YHT. SAMMAN- LAGT
KAUPUNGIT STÄDER							
ALAJÄRVI	38	3	41	ALAVUS	37	4	41
ESPOO-ESBO	645	79	724	FORSSA	146	44	190
HAAPAJÄRVI	50	8	58	HAMINA-FREDRIKSHAMN	111	24	135
HANKO-HANGÖ	95	17	112	HARJAVALTA	25	10	35
HEINOLA	128	33	161	HELSINKI-HELSINGFORS	3151	747	3898
VANTAA-VANDA	590	101	691	HUITTINEN	42	3	45
HYVINKÄÄ-HYVINGE	213	82	295	HÄMEENLINNA-TAVASTEUS	340	49	389
IISALMI-IDENSALMI	214	29	243	IKAALINEN-IKALIS	25	1	26
IMATRA	206	47	253	JOENSUU	558	84	642
JYVÄSKYLÄ	556	86	642	JÄMSÄ	45	10	55
JÄMSÄNKOSKI	56	11	67	JÄRVENPÄÄ-TRÄSKÄNDA	102	19	121
KAJAANI-KAJANA	319	71	390	KANKAANPÄÄ	34	3	37
KANNUS	12	0	12	KARJAA-KARIS	40	4	44
KARKKILA-HÖGFORS	39	11	50	KASKINEN-KASKÖ	8	4	12
KAUHAVA	33	12	45	KAUNIAINEN-GRANKULLA	17	0	17
KEMI	225	30	255	KERAVA-KERVO	147	25	172
KEURUU	68	7	75	KOKEMÄKI-KUMO	26	8	34
KOKKOLA-KARLEBY	207	53	260	KOTKA	518	133	651
KOUVOLA	195	68	263	KRISTIIINANKAUPUNKI-KRISTINESTA	30	7	37
KUHMO	72	9	81	KUOPIO	548	116	664
KURIKKA	44	15	59	KUUSANKOSKI	130	31	161
OUTOKUMPU	103	14	117	KEMIJÄRVI	109	9	118
LAHTI-LAHTIS	897	236	1133	LAITILA	18	0	18
LAPPEENRANTA-VILLMANSTRAND	341	88	429	LAPUA-LAPPO	46	14	60
LIEKSA	132	20	152	LOHJA-LOJO	71	11	82
LOIMAA	11	5	16	LOVIISA-LOVISA	72	9	81
MAARIANHAMINA-MARIEHAMN	55	10	65	MÄNTTÄ	49	22	71
NAANTALI-NÄDENDAL	65	23	88	NOKIA	89	0	89
NURMES	52	5	57	ORIVESI	37	3	40
OULAINEN	30	8	38	OULU-ULEÄBORG	965	150	1115
PARAINEN-PARGAS	30	6	36	PARKANO	33	6	39
PIEKSAMÄKI	132	23	155	PIETARSAARI-JAKOBSTAD	100	40	140
PORI-BJÖRNEBORG	968	190	1158	PORVOO-BORGÅ	163	34	197
RAAHE-BRAHESTAD	138	33	171	RAISIO-RESO	104	26	130
RAUMA-RAUMO	292	67	359	RIIHIMÄKI	141	23	164
ROVANIEMI	306	62	368	SAARIJÄRVI	63	7	70
SALO	94	12	106	SAVONLINNA-NYSLOTT	222	38	260
SEINÄJOKI	208	46	254	ANJALANKOSKI	102	25	127
SUOLAHTI	47	1	48	SUONENJOKI	35	6	41
TAMMISAARI-EKENÄS	68	13	81	TAMPERE-TAMMERFORS	1960	335	2295
TORNIO-TORNEÅ	122	65	187	TURKU-ÅBO	1663	383	2046
TOIJALA	45	11	56	UUSIKAARLEPPY-NYKARLEBY	25	4	29
UUSIKAUPUNKI-NYSTAD	38	2	40	VAAASA-VASA	376	118	494
VALKEAKOSKI	212	44	256	VAMMALA	67	24	91
VARKAUS	202	31	233	VIRRAT-VIRDOIS	30	2	32
YLIVIESKA	64	9	73	ÄHTÄRI-ETSERI	33	8	41
ÄÄNEKOSKI	101	18	119				
KAUPUNGIT YHTEENSÄ STÄDER SAMMANLAGT	21411	4437	25848				

TILASTOKESKUS

Taulukko 10. Kuntien ja kuntainliittojen palkkaryhmiin kuulumattomien työntekijöiden lukumäärä, työtunnit ja keskituntiansiot sukupuolen mukaan toukokuussa 1990 - Kommunernas och kommunalförbundens arbetstagare som inte hör till någon lönegrupp, deras antal, arbetstimmar och medeltimförtjänst enligt kön i maj 1990

Sukupuoli Työntekijäryhmä	Kön Arbetstagargrupp	Lkm Antal	Säännöllisen työajan keskituntiansio	Kokonaistyöaikana Under total arbetstid		
			Medeltim- förtjänst av ordin.arb.tid	Työ- tunnit Arbets- timmar	Keskitunti- ansio Medeltim- förtjänst	Ansio h:löa kohti Förtjänst per person
			mk	100h	mk	mk
Koko kuntasektori Hela kommunsektorn		1867	28,65	2152	29,09	3353
Miehet-Män		1179	29,43	1394	29,88	3532
Naiset-Kvinnor		688	27,21	758	27,64	3047
Maatalouslomittajat Landbruksavbytare		-	-	-	-	-
Miehet-Män		-	-	-	-	-
Naiset-Kvinnor		-	-	-	-	-
Suojatyöntekijät Skyddsarbetare		1065	25,41	1279	25,86	3106
Miehet-Män		602	25,36	757	25,75	3238
Naiset-Kvinnor		463	25,49	522	26,02	2933
Nuoret ja oppilaat Unga och elever		501	30,57	523	30,88	3221
Miehet-Män		364	30,68	375	30,99	3189
Naiset-Kvinnor		137	30,29	148	30,62	3307
Muut Övriga		248	38,88	306	39,55	4882
Miehet-Män		184	40,68	234	41,57	5286
Naiset-Kvinnor		64	33,02	72	33,02	3722



PL-PB 504
00101 Helsinki-Helsingfors

Kuntasektorin tuntipalkat

Timlöner för kommunalanställda
1990, 2. neljännes - 2a kvartalet

PMM
Sopimus
00100/617

SVT Suomen Virallinen Tilasto
Finlands Officiella Statistik
Official Statistics of Finland

Central Statistical
Office of Finland

Wages and salaries
1990:49

Tiedustelut - Förfrågningar

Seija Lehto
Anja Lindqvist
(90) 17 341

Julkaisujen myynti:

Försäljning:

Hinta - Pris

Tilastokeskus
PL 504
00101 Helsinki
Puh. (90) 173 41

Statistikcentralen
PB 504
00101 Helsingfors
Tel. (90) 173 41

25 mk

ISSN 0784-8374
= Palkat
ISSN 0784-9397