



Tilastokeskus

TALONRAKENTAMINEN JA SUHDANTEET

Huhtikuu 2004

Rakentaminen 2004:9

Lisätietoja: Anja Räisänen

Vastaava tilastojohtaja: Ilkka Hyppönen



TALONRAKENTAMINEN JA SUHDANTEET

Hyvä lukija

Julkaisu sisältää talonrakennusalan tuoreimmat tilastotiedot suhdanteiden seurantaa varten.

Julkaisu ilmestyy Rakentaminen sarjassa.

Lisätietoja:

Anja Räisänen (09) 1734 2230
tai ko. sivun alalaidassa mainittu henkilö

Vuosikertahinta 61 euroa.
Ilmestyy 11 kertaa vuodessa.

© 2004 Tilastokeskus

Julkaisun tiedot vapaasti lainattavissa.
Lainattaessa mainittava ko. tiedon kohdalla ilmoitettu lähde.

ISSN 0784-8390/Rakentaminen
ISSN 1238-7142/Talonrakentaminen ja Suhdanteet

Rakentaminen 2004:9
Byggandet
Construction

SVT
Suomen virallinen tilasto
Finlands officiella statistik
Official Statistics of Finland

sähköposti:
rakennus.suhdanne@tilastokeskus.fi

<u>Uudisrakentaminen, työllisyys ja hintaindeksit muutosprosentteineen</u>	3
<u>Uudisrakentaminen</u>	4
<u>Uudisrakentamisen volyyymi-indeksi</u>	5
<u>Korjausrakentaminen</u>	7
<u>Myönnetyt rakennusluvut</u>	8
<u>Rakennustarvikkeiden kauppa</u>	10
<u>Talonrakennusyriytysten liikevaihto- ja palkkasummaindeksit</u>	11
<u>Talonrakennusalan työllisyys</u>	12
<u>Rakennuskustannusindeksi</u>	13
<u>Kiinteistöjen hintaindeksi</u>	14
<i>Väestörekisterikeskuksen liite:</i>	
<u>Uusimmat suuret rakennuskohteet</u>	15

Trendi kuvaa sarjan pitkän ajan suhdannevaihtelua.

Tämän julkaisun trendikuviot on tuotettu X11-ARIMA -kausitasoitusmenetelmällä.

Se on laskennallinen menetelmä, jonka avulla pyritään poistamaan alkuperäisistä sarjoista säännöllisenä toistuva vuodenajoista johtuva vaihtelu. X11-ARIMA perustuu pitkälle kehitettyyn liukuvien keskiarvojen menetelmään.

Julkaisussa tähdellä * merkityt ovat ennakkotietoja.

UUDISRAKENTAMINEN, TYÖLLISYYS JA HINTAINDEKSIT MUUTOSPROSENTTEINEEN

UUDISRAKENTAMINEN

2003												2004
tammi	helmi	maalis	huhti	touko	kesä	heinä	elo	syys	loka	marras	joulu	tammi
1,69	2,65	3,67	5,75	4,47	5,04	3,15	3,51	3,79	3,32	2,75	3,89	1,75
-13	-16	5	-1	-18	-12	26	8	8	3	21	175	2
1 225	2 160	3 046	4 507	4 155	4 295	2 607	2 943	3 290	3 208	2 315	2 075	1 756
1,53	2,01	1,93	3,42	4,93	4,58	2,98	3,59	3,69	3,32	2,28	1,73	
2	17	-16	-9	18	18	-23	-2	-6	10	21	26	
1 310	1 243	1 964	3 372	3 961	4 476	2 394	3 389	3 402	3 170	1 923	1 858	
91,0	80,9	75,7	76,2	80,0	90,2	98,6	105,3	111,3	111,2	105,1	95,4	92,4
-2,5	-5,7	-6,7	-4,6	-6,2	-1,3	-0,9	-0,6	1,0	2,3	2,7	2,6	1,5

TYÖLLISYYS

2003												2004		
helmi	maalis	huhti	touko	kesä	heinä	elo	syys	loka	marras	joulu	tammi	helmi		
108	108	124	115	132	132	114	110	124	114	116	120	99		
-6	0	8	0	-2	4	-5	-3	3	1	0	1	-9		
20	20	19	16	15	15	15	15	16	17	19	19	19		
-6	-7	-5	-4	-6	-6	-7	-7	-7	-7	-5	-6	-5		
634	858	923	1 767	1 571	1 205	1 200	1 200	959	726	434	589	670		
18	16	-7	43	30	14	5	40	43	46	9	23	6		

HINTA- JA KUSTANNUSINDEKSIT

2003												2004		
helmi	maalis	huhti	touko	kesä	heinä	elo	syys	loka	marras	joulu	tammi	helmi		
104,4	105,1	105,2	105,3	105,4	105,6	105,7	105,6	105,3	105,4	105,3	105,6	105,7		
2,0	2,3	2,0	1,9	1,9	1,9	2,0	1,9	1,5	1,6	1,6	1,3	1,3		
105,3	105,6	105,4	105,3	105,2	104,6	104,8	105,2	105,1	105,0	105,1	104,8	105,4		
1,9	1,6	1,1	0,7	0,8	0,5	0,6	0,7	0,3	0,5	0,6	0,2	0,1		

2002				2003*			
I nelj.	II nelj.	III nelj.	IV nelj.	I nelj.	II nelj.	III nelj.	IV nelj.
103,6	107,0	108,3	108,5	110,4	112,7	115,0	116,5
5,0	7,6	8,3	8,7	6,6	5,3	6,2	7,4

Myönnetty rakennusluvut, milj. m³
Muutos-% edellisen vuoden vastaavasta kuukaudesta ¹⁾

Myönnetty rakennusluvut asunnoille, kpl

Aloitettujen rakennukset, milj. m³ ks. sivu 4
Muutos-% edellisen vuoden vastaavasta kuukaudesta

Aloitettujen asunnot, kpl ks. sivu 4

Uudisrakentamisen volyyymi-indeksi 2000=100
Muutos-% edellisen vuoden vastaavasta kuukaudesta.

Talonrakennusalan työlliset, 1000 henkeä
Muutos-% edellisen vuoden vastaavasta kuukaudesta

Talonrakennusalan työttömät, 1000 henkeä
Muutos-% edellisen vuoden vastaavasta kuukaudesta (Lähde: Työministeriö)

Talonrakennusalan avoimet työpaikat, kpl
Muutos-% edellisen vuoden vastaavasta kuukaudesta (Lähde: Työministeriö)

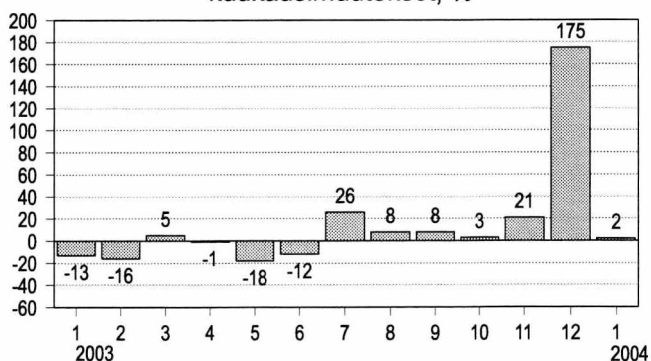
Rakennuskustannusindeksi 2000=100
Muutos-% edellisen vuoden vastaavasta kuukaudesta

Kuluttajahintaindeksi 2000=100
Muutos-% edellisen vuoden vastaavasta kuukaudesta

Asuntojen hintaindeksit 2000=100

Asunnot yhteensä
Muutos-% edellisen vuoden vastaavasta neljänneksestä

Myönnettyjen rakennuslupien kuutiomäärien kuukausimuutokset, %



¹⁾ Myönnettyjen rakennuslupien kuutiomäärien muutosprosentit lasketaan edellisen vuoden vastaavan ajankohdan ennakkotiedoista.

UUDISRAKENTAMINEN

UUDISRAKENTAMINEN, milj. m ³				
	Myönnettyt rakennusluvut		Aloitettut rakennukset ¹⁾	
Koko maa	2003*	2004*	2002	2003*
tammi	1,69	1,75	1,49	1,53
helmi	2,65		1,72	2,01
maalisk	3,67		2,30	1,93
huhti	5,75		3,75	3,42
touko	4,47		4,17	4,93
kesä	5,04		3,87	4,58
heinä	3,15		3,87	2,98
elo	3,51		3,66	3,59
syys	3,79		3,94	3,69
loka	3,32		3,02	3,32
marras	2,75		1,88	2,28
joulu	3,89		1,37	1,73
Koko vuosi	43,67		35,03	36,00

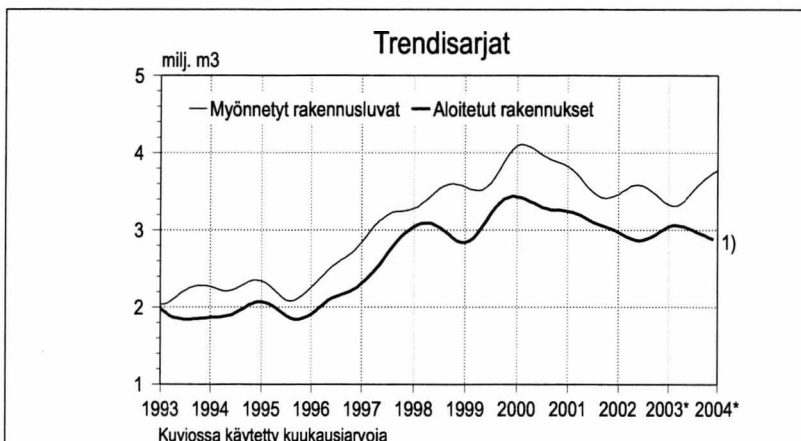
1) Aloitusten kuukausiarvot julkaistaan neljänneksittäin.

ASUNNOILLE MYÖNNETYT RAKENNUSLUVAT

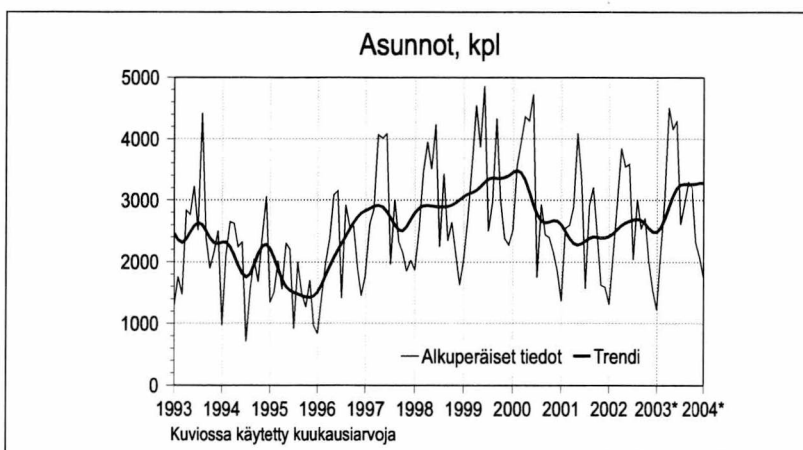
Asunnot, kpl		
Koko maa	2003*	2004*
tammi	1 225	1 756
helmi	2 160	
maalisk	3 046	
huhti	4 507	
touko	4 155	
kesä	4 295	
heinä	2 607	
elo	2 943	
syys	3 290	
loka	3 208	
marras	2 315	
joulu	2 075	
Koko vuosi	35 826	

MYÖNNETYT RAKENNUSLUVAT, 1 000 m³ Pääkaupunkiseutu

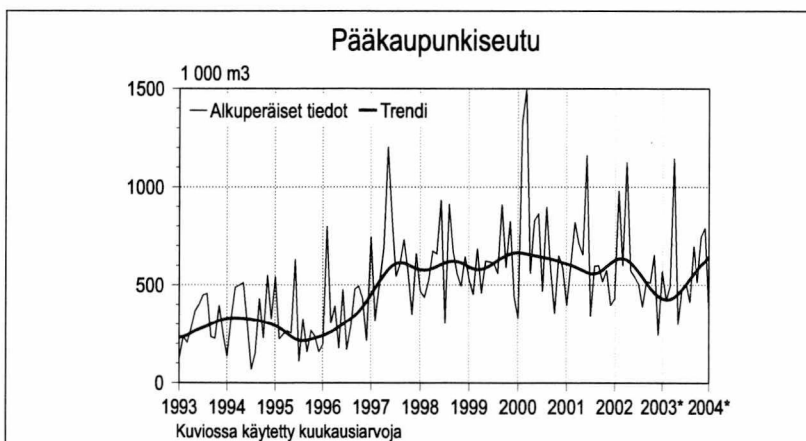
	2003*	2004*
tammi	571	364
helmi	423	
maalisk	496	
huhti	1 145	
touko	299	
kesä	482	
heinä	509	
elo	413	
syys	698	
loka	514	
marras	745	
joulu	791	
Koko vuosi	7 085	



Uudisrakentaminen



Myönnettyt rakennusluvut

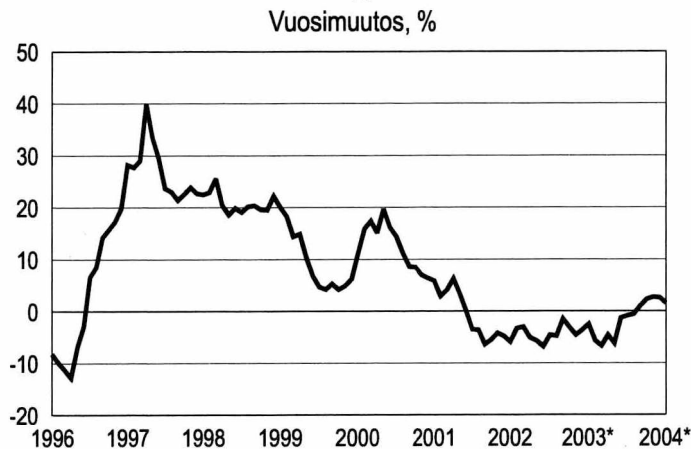


Myönnettyt rakennusluvut

Lähde: Tilastokeskus, Rakentamisen suhdanteet
Tiedustelut: Paula Salminen (09) 17 341

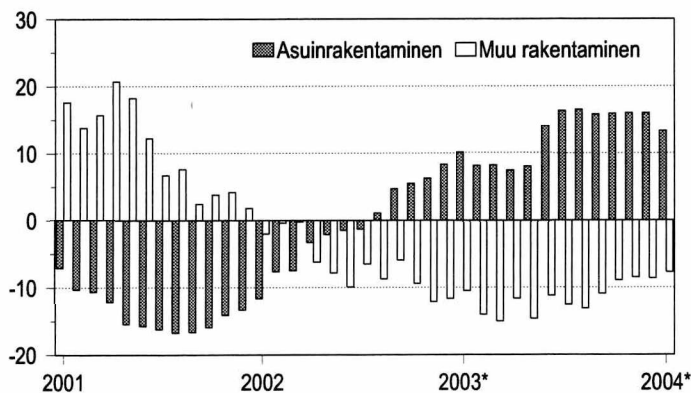
UUDISRAKENTAMISEN VOLYYMI- INDEKSI 2000 = 100

Uudisrakentamisen volyyymi-indeksi 2000=100



Uudisrakentamisen volyyymi-indeksi 2000=100

Asuinrakentaminen ja muu rakentaminen
Muutos edellisen vuoden vastaavasta kuukaudesta, %



Uudisrakentamisen volyyymi-indeksi 2000=100

Uudisrakentamisen volyyymi-indeksi 2000=100 kuvaa talonrakentamisen määrän kehitystä vuoden 2000 hintatasossa. Talonrakentamiseen sisältyvät uudisrakentaminen ja olemassa olevien rakennusten laajennukset. Korjausrakentaminen ja uudelleen rakentamiseen verrattavissa olevat muutokset eivät sisälly uudisrakentamisen volyyymi-indeksiin.

Volyyymi-indeksillä voidaan tarkastella rakennustyömaalla syntyvän uudisrakennustuotannon arvon muutoksia kuukausittain. Uudisrakentaminen on tilastoissa jaettu talotyypin ja pääasiallisen rakentajan mukaan. Liiketaloudellisessa rakentamisessa rakentajana on yleensä rakennusliike tai jokin muu ulkopuolinen ammattirakentaja. Omatoimisessa rakentamisessa vain osan tekee ammattirakentaja.

Vuoden 2003 lopulliset tiedot julkaistaan vuoden 2004 kesäkuussa. Siihen saakka vuoden 2003 tiedot ovat ennakkollisia. Aina samalla kun tuoreimmat tiedot julkaistaan, korjataan aiempia ennakkotietoja.

Lähde: Tilastokeskus, Rakentamisen suhdanteet
Tiedustelut: Anja Räisänen (09) 17 341

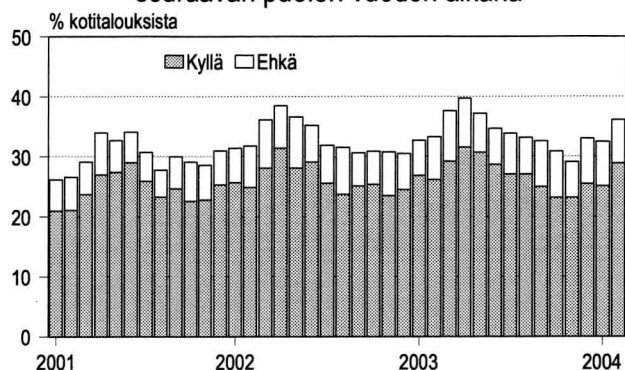
UUDISRAKENTAMISEN VOLYYMI- INDEKSI 2000 = 100

	Koko rakentaminen			Asuinrakentaminen			Muu rakentaminen			Koko rakentamisen yhteensä Muutosprosentti	
	Yhteensä	Liike- taloudelli- nen raken- taminen	Oma- toiminen raken- taminen	Yhteensä	Liike- taloudelli- nen raken- taminen	Oma- toiminen raken- taminen	Yhteensä	Liike- taloudelli- nen raken- taminen	Oma- toiminen raken- taminen		
2000	100,0	100,0	100,0	100,0	100,0	100,0	100,0	100,0	100,0		
2001	99,0	101,5	94,1	86,1	83,6	89,2	109,7	112,8	100,9	-1,0	
2002	94,7	92,9	98,1	85,8	80,2	92,9	102,1	100,8	105,4	-4,3	
2003*	93,4	85,9	107,7	97,2	85,1	112,5	90,2	86,4	101,1	-1,4	
2002	VII	99,5	91,3	115,2	88,5	78,2	101,5	108,7	99,5	134,3	-4,6
	VIII	105,9	94,9	126,8	99,2	84,4	117,7	111,4	101,4	139,4	-4,8
	IX	110,2	98,6	132,2	107,5	90,0	129,4	112,5	104,1	136,1	-1,5
	X	108,7	96,6	131,6	109,0	89,8	133,1	108,4	100,9	129,5	-3,1
	XI	102,3	93,3	119,5	103,4	88,1	122,5	101,4	96,5	115,3	-4,6
	XII	93,0	89,2	100,0	92,4	84,1	102,8	93,5	92,5	96,2	-3,6
2003*	I	91,0	91,2	90,6	88,5	84,6	93,5	93,0	95,3	86,7	-2,5
	II	80,9	83,8	75,5	77,2	77,1	77,4	84,0	88,0	72,9	-5,7
	III	75,7	81,3	65,1	69,8	73,1	65,6	80,7	86,5	64,3	-6,7
	IV	76,2	80,8	67,6	69,6	71,9	66,7	81,7	86,4	68,8	-4,6
	V	80,0	78,8	82,3	75,9	73,2	79,4	83,4	82,4	86,3	-6,2
	VI	90,2	82,9	104,0	89,4	80,8	100,2	90,8	84,3	109,2	-1,3
	VII	98,6	84,6	125,2	102,9	85,6	124,7	95,1	84,0	125,9	-0,9
	VIII	105,3	87,4	139,4	115,6	92,8	144,2	96,8	84,0	132,8	-0,6
	IX	111,3	92,0	147,9	124,5	97,9	158,1	100,2	88,3	133,7	1,0
	X	111,2	92,9	146,1	126,3	98,5	161,2	98,8	89,4	125,0	2,3
	XI	105,1	89,4	135,0	119,9	95,6	150,6	92,8	85,5	113,3	2,7
	XII	95,4	85,4	114,2	107,2	90,4	128,4	85,5	82,3	94,5	2,6
2004*	I	92,4	86,7	103,1	100,3	89,9	113,5	85,8	84,7	88,6	1,5

		Uudisrakentamisen volyymindeksi 2000 = 100						
		Kaikki rakennukset	Asuinrakennukset	Liike- ja toimistorakennukset	Julkiset palvelurakennukset	Teollisuus- ja varastorakennukset	Teollisuusrakennukset	Maatalousrakennukset
2000		100,0	100,0	100,0	100,0	100,0	100,0	100,0
2001		99,0	86,1	103,4	112,0	124,8	126,6	101,2
2002		94,7	85,8	83,0	129,5	109,0	108,0	107,1
2003*		93,4	97,2	79,7	116,3	80,0	71,0	96,4
2002	VII	99,5	88,5	80,4	128,9	107,9	103,9	129,5
	VIII	105,9	99,2	81,0	134,6	108,8	106,6	142,8
	IX	110,2	107,5	83,5	135,3	109,9	105,1	152,9
	X	108,7	109,0	79,3	132,2	110,8	108,3	148,4
	XI	102,3	103,4	77,8	129,4	102,1	102,5	135,9
	XII	93,0	92,4	73,8	126,0	98,9	98,4	111,7
2003*	I	91,0	88,5	77,2	131,4	100,5	99,2	98,9
	II	80,9	77,2	77,6	122,3	85,2	82,0	76,3
	III	75,7	69,8	77,1	125,4	78,0	75,5	61,7
	IV	76,2	69,6	78,6	128,5	74,6	69,7	56,2
	V	80,0	75,9	73,8	121,5	74,4	64,4	67,4
	VI	90,2	89,4	78,4	117,7	74,0	62,5	89,6
	VII	98,6	102,9	80,9	110,3	73,8	61,8	109,1
	VIII	105,3	115,6	81,8	108,8	73,5	63,1	125,4
	IX	111,3	124,5	86,0	112,7	78,6	67,2	131,7
	X	111,2	126,3	85,5	110,9	82,3	68,0	129,1
	XI	105,1	119,9	79,9	107,9	84,4	69,7	115,1
	XII	95,4	107,2	79,5	98,2	81,2	69,0	96,2
2004*	I	92,4	100,3	82,2	103,2	82,8	71,5	88,9

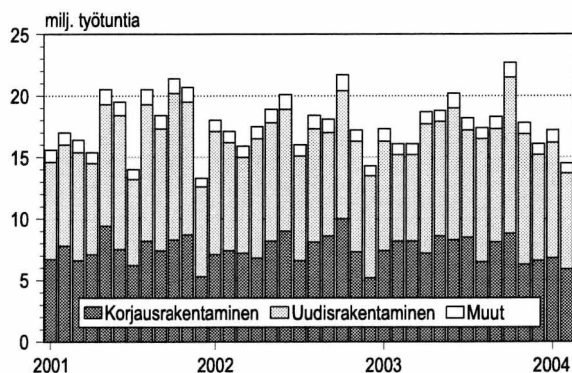
KORJAUSRAKENTAMINEN

Asunnon korjausaikomukset seuraavan puolen vuoden aikana



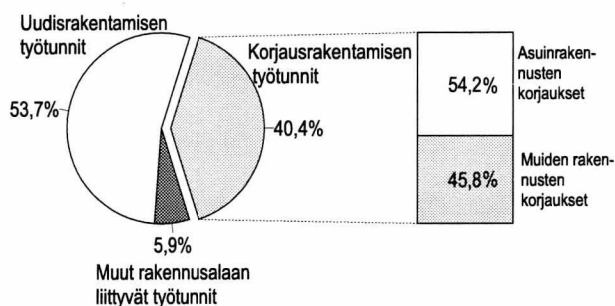
Kuluttajabarometri

Talonrakennusalan ammattirakentajien työtunnit



Työvoimatutkimus

Talonrakennusalan ammattirakentajien työtuntien jakauma helmikuussa 2004



Työvoimatutkimus

Lähde: Tilastokeskus, Kuluttajabarometri ja Rakentamisen suhdanteet
Tiedustelut: Pertti Kangassalo ja Kaj Isaksson (09) 17 341

KOTITALOUKSIEN ASUNNON KORJAUS- JA PERUSKORJAUSAIKOMUKSET, Prosenttia kotitalouksista

	ASUNNON KORJAUS		PERUSKORJAUS	
	kyllä	ehkä	kyllä	ehkä
2003				
helmi	26,2	7,1	10,1	5,9
maalis	29,2	8,4	10,4	5,9
huhti	31,6	8,1	9,6	7,2
touko	30,7	6,5	10,5	6,6
kesä	28,7	6,0	10,6	5,6
heinä	27,1	6,8	9,5	3,8
elo	27,1	6,1	10,2	6,0
syys	25,0	7,6	10,5	5,5
loka	23,2	7,7	10,0	5,7
marras	23,2	5,9	8,4	5,9
joulu	25,5	7,5	11,7	5,2
2004				
tammi	25,1	7,4	10,5	5,0
helmi	28,9	7,2	12,2	6,5

Asunnon korjaus suunnittelujakso 6 kk
Asunnon peruskorjaus suunnittelujakso 12 kk

Peruskorjaus:
lämmitysjärjestelmän korjaus tai uusiminen, kylpyhuone-, WC- tai saunaremontti

Korjaus:
tapetointi, maalaus tms.

TALONRAKENNUSALAN AMMATTIRAKENTAJIEN TYÖTUNNIT, milj. tuntia

	Uudisrakentaminen	Korjausrakentaminen	Muu	Yhteensä
2003				
helmi	7,0	8,2	0,9	16,1
maalis	7,0	8,2	0,9	16,1
huhti	10,5	7,2	1,0	18,7
touko	9,3	8,6	0,9	18,8
kesä	10,7	8,3	1,2	20,2
heinä	8,7	8,5	1,0	18,2
elo	10,0	6,5	0,9	17,4
syys	9,2	8,1	1,0	18,3
loka	12,7	8,8	1,2	22,7
marras	10,6	6,3	0,9	17,8
joulu	8,6	6,6	0,9	16,1
2004				
tammi	9,4	6,8	1,0	17,2
helmi	7,8	5,9	0,8	14,5

Tiedot perustuvat Työvoimatutkimukseen.

MYÖNNETYT RAKENNUSLUVAT

KAIKKI RAKENNUKSET

Myönnetty rakennusluvut, alkuperäiset arvot, 1 000 m³

	2003*	2004*
tammi	1 690	1 750
helmi	2 649	
maalisk	3 672	
huhti	5 746	
touko	4 470	
kesä	5 037	
heinä	3 148	
elo	3 510	
syys	3 786	
loka	3 322	
marras	2 751	
joulu	3 888	
Koko vuosi	43 669	

ASUINRAKENNUKSET

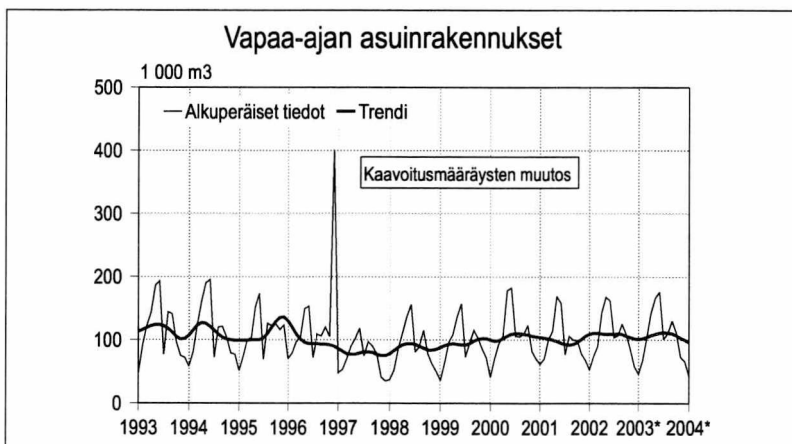
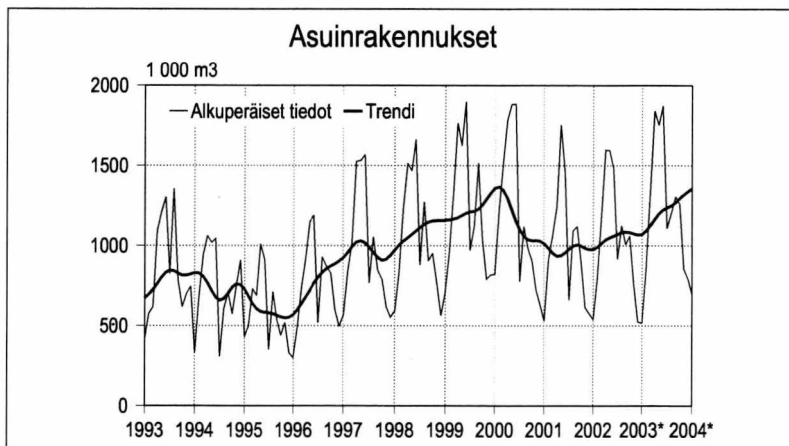
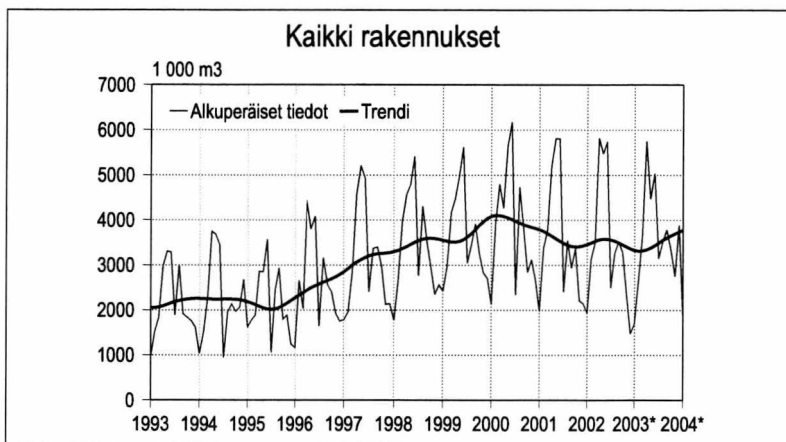
Myönnetty rakennusluvut, alkuperäiset arvot, 1 000 m³

	2003*	2004*
tammi	517	694
helmi	856	
maalisk	1 333	
huhti	1 840	
touko	1 751	
kesä	1 873	
heinä	1 107	
elo	1 203	
syys	1 306	
loka	1 259	
marras	854	
joulu	792	
Koko vuosi	14 691	

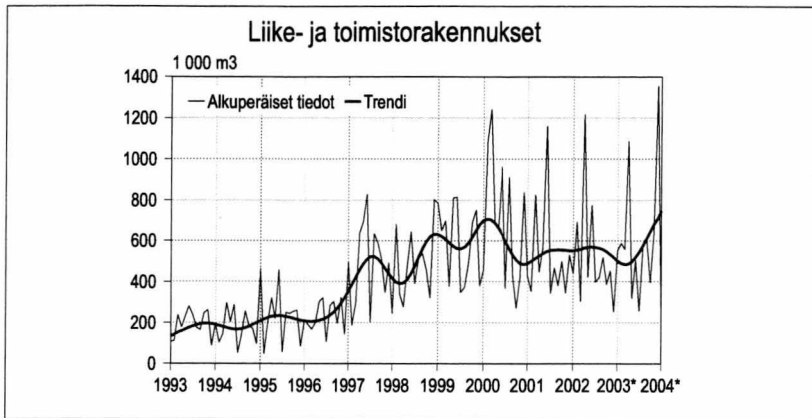
VAPAA-AJAN ASUINRAKENNUKSET

Myönnetty rakennusluvut, alkuperäiset arvot, 1 000 m³

	2003*	2004*
tammi	46	43
helmi	68	
maalisk	103	
huhti	142	
touko	166	
kesä	176	
heinä	101	
elo	110	
syys	130	
loka	111	
marras	73	
joulu	66	
Koko vuosi	1 292	



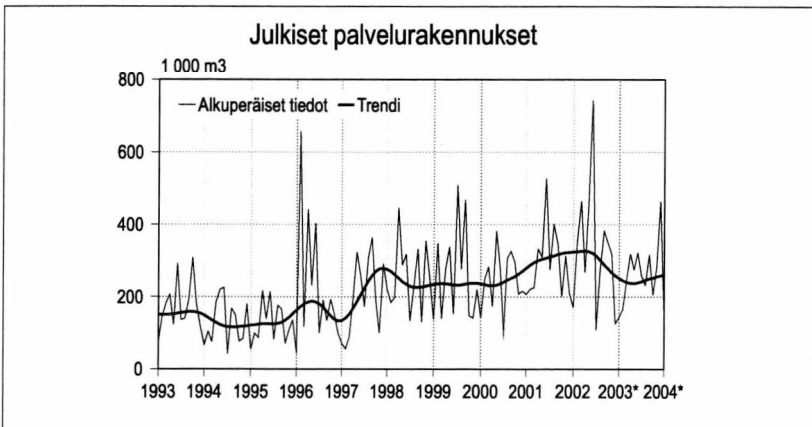
Lähde: Tilastokeskus, Rakentamisen suhdanteet
Tiedustelut: Paula Salminen (09) 17 341



LIIKE- JA TOIMISTORAKENNUKSET

Myönnettyt rakennusluvut, alkuperäiset arvat, 1 000 m³

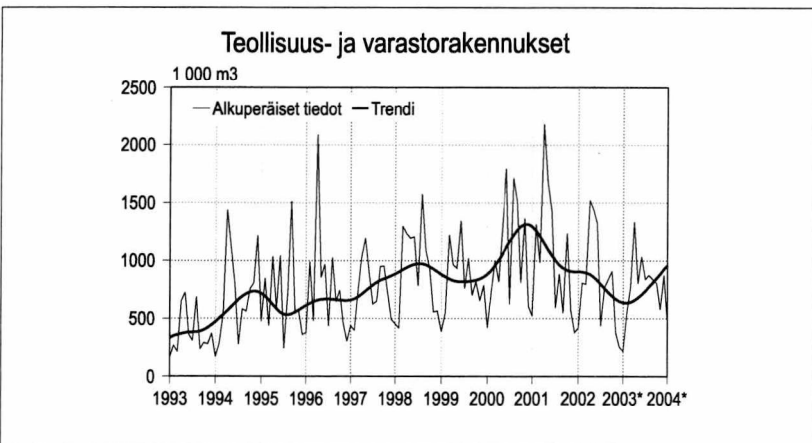
	2003*	2004*
tammi	552	223
helmi	587	
maalis	558	
huhti	1 087	
touko	319	
kesä	505	
heinä	257	
elo	590	
syys	600	
loka	395	
marras	641	
joulu	1 355	
Koko vuosi	7 447	



JULKISET PALVELURAKENNUKSET

Myönnettyt rakennusluvut, alkuperäiset arvat, 1 000 m³

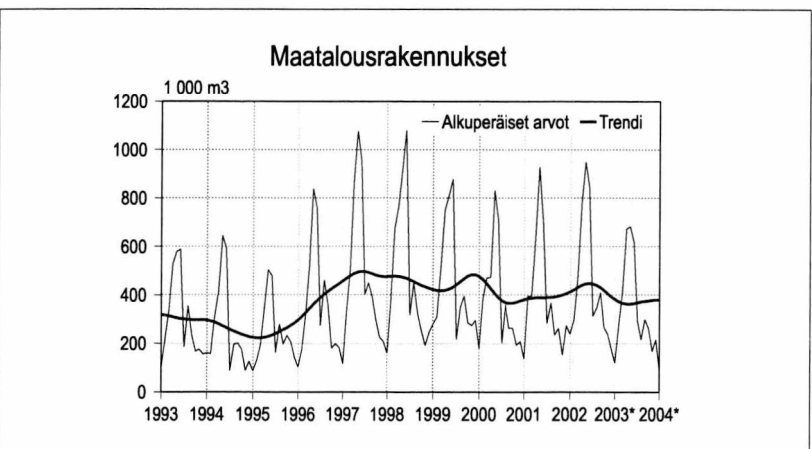
	2003*	2004*
tammi	143	147
helmi	165	
maalis	246	
huhti	319	
touko	275	
kesä	322	
heinä	259	
elo	231	
syys	317	
loka	205	
marras	282	
joulu	463	
Koko vuosi	3 227	



TEOLLISUUS- JA VARASTORAKENNUKSET

Myönnettyt rakennusluvut, alkuperäiset arvat, 1 000 m³

	2003*	2004*
tammi	218	443
helmi	541	
maalis	779	
huhti	1 334	
touko	803	
kesä	1 035	
heinä	840	
elo	874	
syys	838	
loka	807	
marras	580	
joulu	876	
Koko vuosi	9 527	



MAATALOUSRAKENNUKSET

Myönnettyt rakennusluvut, alkuperäiset arvat, 1 000 m³

	2003*	2004*
tammi	121	88
helmi	278	
maalis	423	
huhti	672	
touko	682	
kesä	620	
heinä	294	
elo	216	
syys	299	
loka	263	
marras	169	
joulu	216	
Koko vuosi	4 254	

RAKENNUSTARVIKKEIDEN KAUPPA

RAKENNUSKUSTANNUSINDEKSI 2000=100 Tarveindeksit

		Rak.tekn. töiden tarvik- keet	LVI- tarvik- keet	Sähkö- tarvik- keet	Maalaus- tarvik- keet
2003	II	102,9	112,3	104,8	102,5
	III	103,2	112,5	104,1	102,5
	IV	103,5	112,7	103,6	101,8
	V	103,8	113,3	102,7	102,8
	VI	104,0	113,4	102,7	104,1
	VII	104,2	113,2	103,6	103,7
	VIII	104,1	113,2	103,7	103,9
	IX	104,2	113,0	103,4	103,4
	X	104,0	113,6	102,7	103,1
	XI	104,1	113,5	103,1	103,2
	XII	104,0	113,6	103,0	102,6
	2004	I	104,1	114,3	103,0
II		104,5	114,4	103,0	104,2

RAKENNUSTARVIKKEIDEN TUUKKAUPPA Sähkötarvikkeiden kokonaismyynti

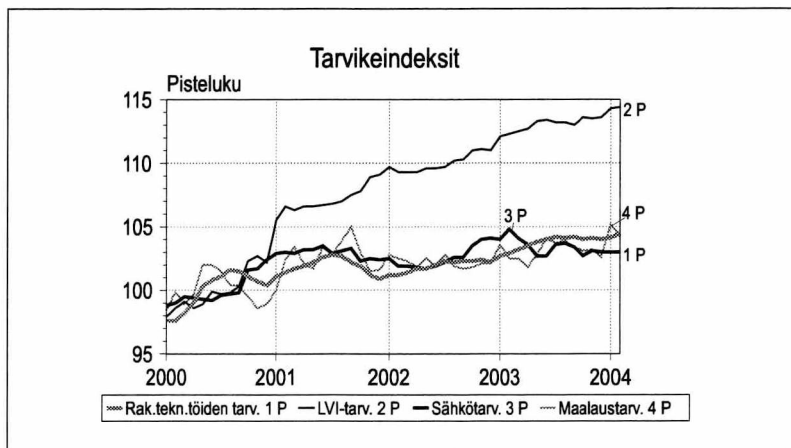
	2003 milj. euroa	2004 milj. euroa
tammi	42,2	39,9
helmi	37,4	37,9
maalisk	39,3	
huhti	40,3	
touko	45,7	
kesä	45,2	
heinä	41,0	
elo	47,7	
syys	56,8	
loka	59,1	
marras	49,8	
joulu	43,5	

Otoksessa mukana 11 yritystä, jotka edustavat yli 95 prosenttia Suomen sähkötukkukaupasta. Kuu-kausittain seurataan 38 tuoteryhmän myyntiä

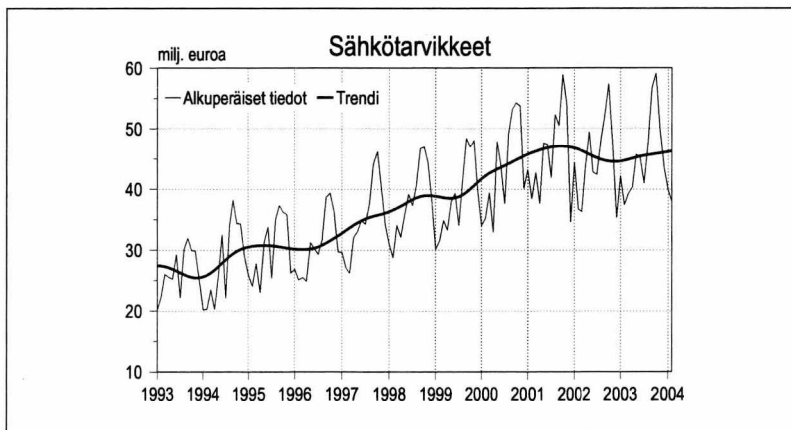
RAKENNUSTARVIKKEIDEN TUUKKAUPPA LVI-tarvikkeiden kokonaismyynti

	2003 milj. euroa	2004 milj. euroa
tammi	48,0	48,0
helmi	47,1	53,0
maalisk	52,2	
huhti	53,5	
touko	64,0	
kesä	63,1	
heinä	61,1	
elo	62,5	
syys	72,7	
loka	76,0	
marras	63,1	
joulu	56,8	

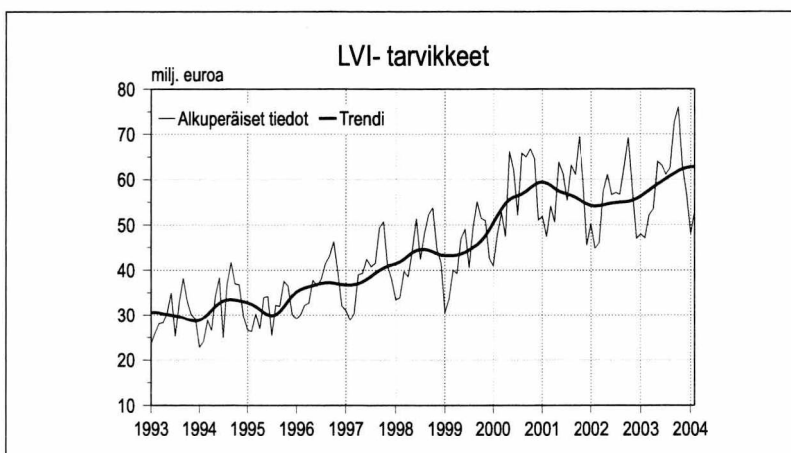
Luvuissa mukana neljän yrityksen tiedot. Ne kattavat 95 prosenttia LVI-tarvikkeiden tukkukaupan kokonaismyyntistä.



Rakennuskustannusindeksi 2000=100



Sähkötukkukauppa

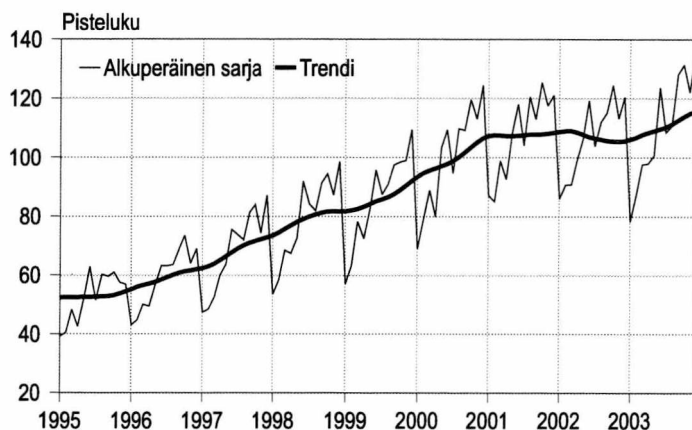


LVI-tukkukauppa

Lähde: Tilastokeskus, SVT Rakennuskustannusindeksi, Suomen Sähkötukuliikkeiden Liitto ja Suomen Putkikauppiasyhdistys
Tiedustelut: Tilastokeskus, Sinikka Kanerva (09) 17 341, Sähkötukuliikkeet Hendry Nysten (09) 696 3700, www.sstl.fi/tilastot, Putkikauppiasyhdistys, Olle Grönlund (09) 348 3400

TALONRAKENNUSYRITYSTEN LIIKEVAIHTO- JA PALKKASUMMAINDEKSIT

Talonrakennusyritysten liikevaihtoindeksi 2000=100

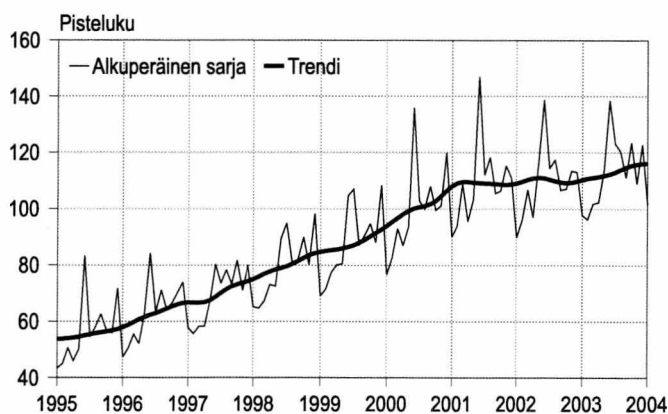


LIIKEVAIHTOINDEKSI 2000=100

	2002	2003	muutos% ¹⁾
tammi	86,0	78,2	-3,9
helmi	90,7	87,4	-3,9
maalis	90,8	97,6	-1,6
huhti	99,3	97,9	0,7
touko	106,3	100,6	-0,1
kesä	119,3	123,7	-0,8
heinä	103,8	108,5	1,0
elo	112,0	110,7	2,3
syys	115,1	128,2	5,0
loka	124,5	131,4	5,3
marras	113,2	122,2	8,2
joulu	120,5	135,2	8,5
vuoden ka.	106,8	110,1	3,1

Tarkasteltava muuttuja on kotimaan liikevaihto, joka muodostuu kotimaan arvonlisäveronalaisesta myynnistä.

Talonrakennusyritysten palkkasummaindeksi 2000=100



PALKKASUMMAINDEKSI 2000=100

	2003	2004	muutos% ¹⁾
tammi	97,8	101,4	2,7
helmi	96,2		
maalis	101,8		
huhti	102,3		
touko	113,9		
kesä	138,6		
heinä	123,2		
elo	120,4		
syys	111,1		
loka	123,6		
marras	109,0		
joulu	122,8		
vuoden ka.	113,4		

Tarkasteltava muuttuja on ennakonpidätyksen alaiset palkat, joiden perusteella maksetaan työnantajan sosiaaliturvamaksua.

¹⁾ muutosprosentti on kolmen viimeisen kuukauden muutos verrattuna edellisen vuoden vastaavaan ajanjaksoon.

Rakentamisen liikevaihdon ja palkkasumman arvoindeksit julkaistaan kuukausittain Tilastokeskuksen Internet-sivuilla osoitteessa: www.tilastokeskus.fi/suhdanteet/bt, jossa ne löytyvät myös Excel-taulukoina.

Kuukausittaisten arvoindeksien laskenta perustuu verohallinnon arvonlisävero- ja työnantajasuoritus-tietoihin, joita täydennetään Tilastokeskuksen aineistolla.

Lähde: Tilastokeskus, Liiketoiminnan kuukausikuvaajat

Tiedustelut: Anja Räisänen (09) 17 341

TALONRAKENNUSALAN TYÖLLISYYS

TALONRAKENNUSALAN TYÖLLISET, 1 000 henkeä

	2003	2004
tammi	118	120
helmi	108	99
maalis	108	
huhti	124	
touko	115	
kesä	132	
heinä	132	
elo	114	
syys	110	
loka	124	
marras	114	
joulu	116	

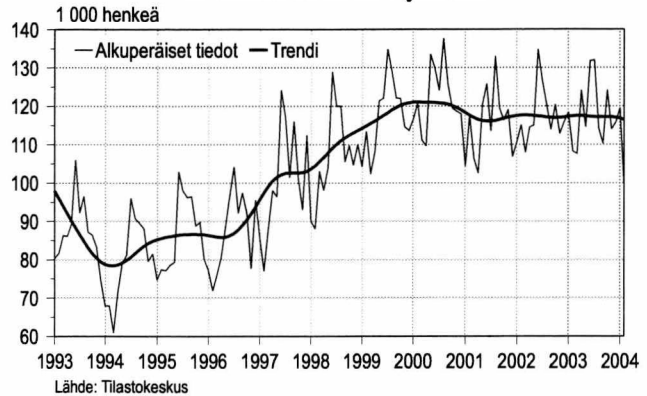
TALONRAKENNUSALAN TYÖTTÖMÄT TYÖNHAKIJAT, 1 000 henkeä

	2003	2004
tammi	21	19
helmi	20	19
maalis	20	
huhti	19	
touko	16	
kesä	15	
heinä	15	
elo	15	
syys	15	
loka	16	
marras	17	
joulu	19	

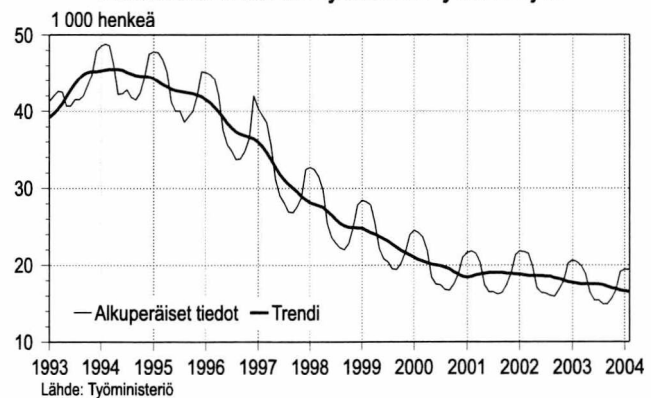
TALONRAKENNUSALAN AVOIMET TYÖPAIKAT, lukumäärä

	2003	2004
tammi	479	589
helmi	634	670
maalis	858	
huhti	923	
touko	1 767	
kesä	1 571	
heinä	1 205	
elo	1 200	
syys	1 200	
loka	959	
marras	726	
joulu	434	

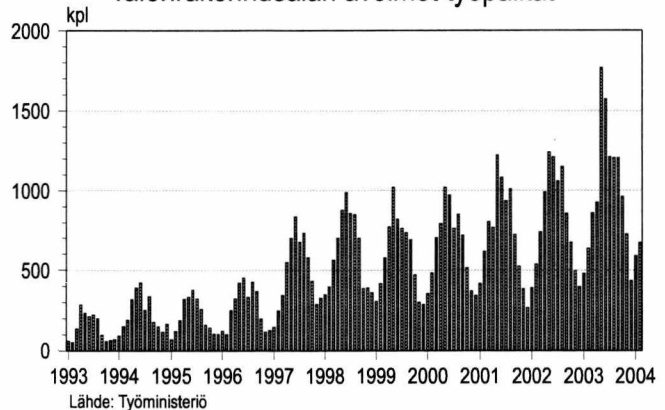
Talonrakennusalan työlliset



Talonrakennusalan työttömät työnhakijat



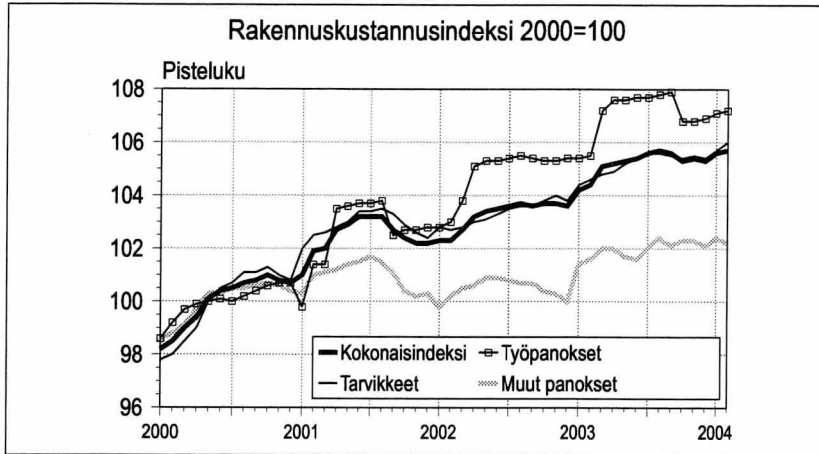
Talonrakennusalan avoimet työpaikat



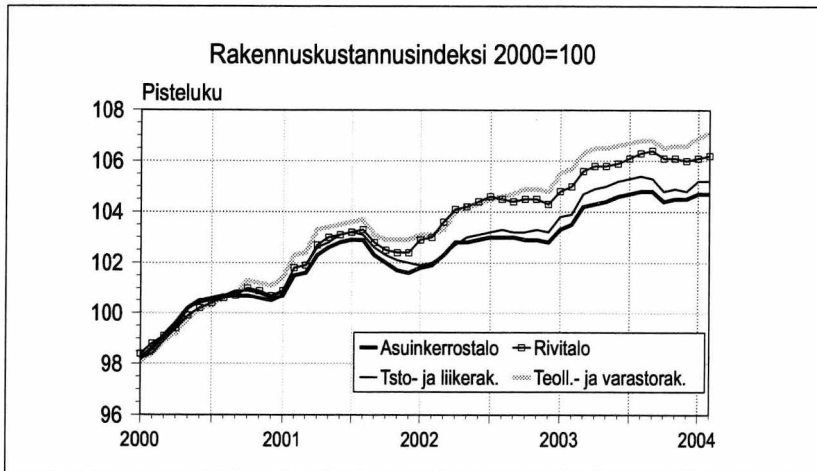
Lähde: Tilastokeskus, Työvoimatutkimus, Työministeriö

Tiedustelut: Tilastokeskus, Kalle Sinivuori (09) 17 341, Työministeriö, Työnvälitystilasto (09) 18 561

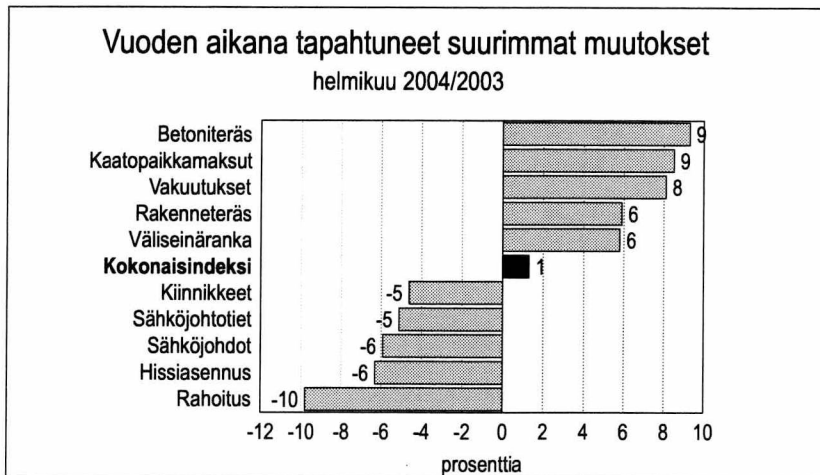
RAKENNUSKUSTANNUSINDEKSI



Rakennuskustannusindeksi 2000=100



Rakennuskustannusindeksi 2000=100



Rakennuskustannusindeksi 2000=100

Lähde: Tilastokeskus, Rakennuskustannusindeksi
Tiedustelut: Sinikka Kanerva (09) 17 341

RAKENNUSKUSTANNUSINDEKSI 2000=100

		Kokonaisindeksi	Työpanokset	Tarvikkeet	Muut panokset
2003	II	104,4	105,5	104,6	101,6
	III	105,1	107,2	104,8	102,0
	IV	105,2	107,6	104,9	102,0
	V	105,3	107,6	105,2	101,7
	VI	105,4	107,7	105,4	101,6
	VII	105,6	107,7	105,6	102,0
	VIII	105,7	107,8	105,6	102,4
	IX	105,6	107,9	105,5	102,1
	X	105,3	106,8	105,4	102,3
	XI	105,4	106,8	105,5	102,3
	XII	105,3	106,9	105,4	102,1
	2004	I	105,6	107,1	105,7
II		105,7	107,2	106,0	102,2

RAKENNUSKUSTANNUSINDEKSI 2000=100

		Asuinkerrostalo	Rivitalo	Toimisto- ja liikerak.	Teollisuus ja varastorak.
2003	II	103,5	105,0	103,9	105,7
	III	104,2	105,6	104,7	106,3
	IV	104,3	105,8	104,9	106,5
	V	104,4	105,8	105,0	106,5
	VI	104,6	105,9	105,2	106,6
	VII	104,7	106,1	105,3	106,7
	VIII	104,8	106,3	105,4	106,8
	IX	104,8	106,4	105,3	106,8
	X	104,4	106,1	104,8	106,5
	XI	104,5	106,1	104,9	106,6
	XII	104,5	106,0	104,8	106,6
	2004	I	104,7	106,1	105,2
II		104,7	106,2	105,2	107,1

RAKENNUSKUSTANNUSINDEKSI 2000=100

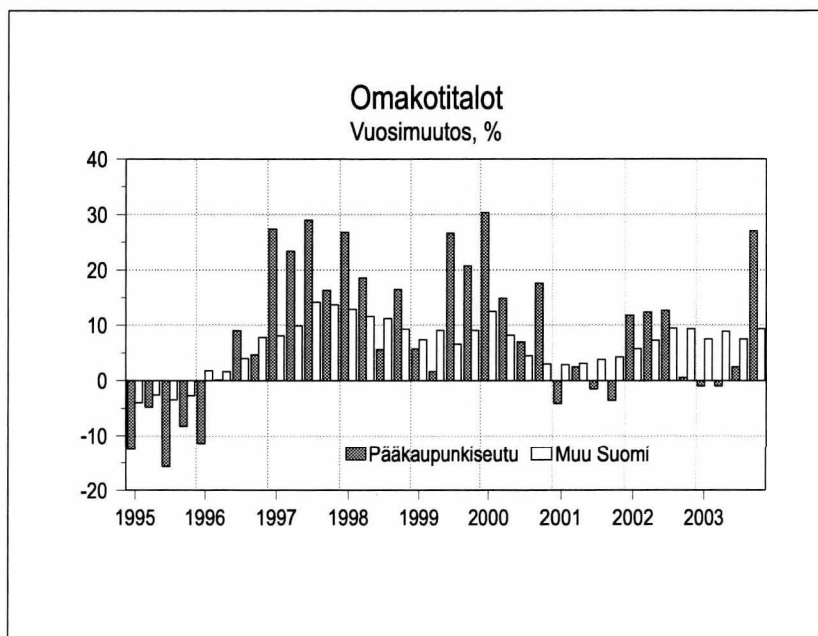
SUURIMMAT HINNANMUUTOKSET, %

	helmi 04/ helmi 03	helmi 04/ tammi 04
Betoniteräs	9,3	4,2
Kaatopaikkamaksut	8,5	0,0
Vakuutukset	8,1	0,3
Rakenneteräs	5,9	2,0
Välieinäränka	5,8	0,3
Kokonaisindeksi	1,3	0,1
Kiinnikkeet	-4,6	-3,8
Sähköjohtotiet	-5,1	0,8
Sähköjohdot	-5,9	-0,1
Hissiasennus	-6,3	0,0
Rahoitus	-9,8	-1,1

KIINTEISTÖJEN HINTAINDEKSI

KIINTEISTÖJEN HINTAINDEKSI 1985=100 Omakotitalot

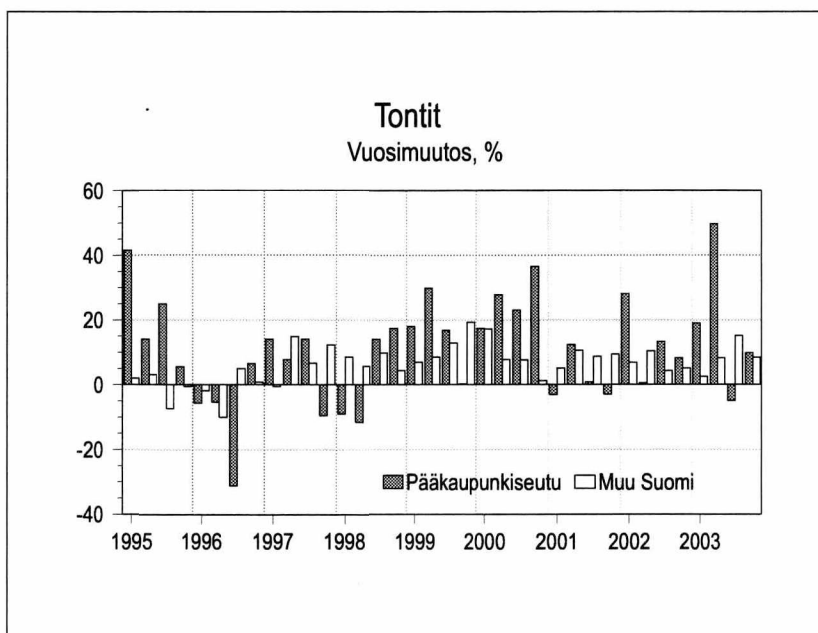
		Koko maa	PK-seutu	Muu Suomi
		pisteluku		
2002	I	198,1	242,3	193,8
	II	200,5	230,0	197,5
	III	201,3	232,7	198,1
	IV	203,2	218,0	201,6
	vuoden ka.	200,8	230,6	197,7
2003	I	211,3	239,8	208,3
	II	216,3	227,6	215,1
	III	215,4	238,6	213,0
	IV	225,6	276,9	220,6
	vuoden ka.	217,1	245,1	214,2



Kiinteistöjen hintaindeksi

KIINTEISTÖJEN HINTAINDEKSI 1985=100 Tontit

		Koko maa	PK-seutu	Muu Suomi
		pisteluku		
2002	I	227,5	201,5	235,6
	II	238,6	208,7	248,0
	III	229,6	198,2	239,6
	IV	235,7	216,8	241,5
	vuoden ka.	232,8	206,2	241,1
2003	I	241,0	239,7	241,4
	II	277,7	312,5	268,4
	III	253,1	188,2	275,8
	IV	256,2	238,0	261,8
	vuoden ka.	256,7	240,7	261,5



Kiinteistöjen hintaindeksi

Kiinteistöjen hintaindeksi on neljännesvuosi-indeksi, joka mittaa kiinteistömuotoisten omakotitalojen ja omakotitalontonttien yleistä hintakehitystä ottaen huomioon alueelliset yms. laadulliset erot eri ajankohtina toteutuneissa kaupoissa.

Kiinteistöjen hintaindeksin kauppahintatiedot saadaan Maanmittauslaitoksen kauppahintarekisteristä ja niihin yhdistetään tietoja Väestörekisterikeskuksen kiinteistötietojärjestelmästä.

Yksityiskohtaisia tietoja kiinteistöjen toteutuneista kauppahinnoista saa Maanmittauslaitoksen kiinteistöjen kauppahintarekisteristä, puh. 020 541 121

Indeksin taulukot sekä laskentamenetelmän kuvaus löytyvät Internetistä Tilastokeskuksen sivulta osoitteesta: tilastokeskus.fi/tk/hp/kiinteistot.html

Lähde: Tilastokeskus, Hinnat ja Palkat
Tiedustelut: Petri Kettunen (09) 17 341

UUSIMMAT SUURET RAKENNUSKOHTEET

Kunta	Luvan myöntö- vuosi ja kuukausi	Omistajan nimi		Käyttötarkoitus	Tilavuus m ³	Aloitus- vuosi ja kuukausi
Lahti	200401	PÄIJÄT-HÄMEEN JÄTEHUOLTO OY	uusi	Teollisuusrak.	92 000	
Vantaa	200401	KIINT OY VTI TEHDAS	laaj.	Teollisuusrak.	75 106	
Vantaa	200401	OY KWH FREEZE AB	uusi	Varastorak.	60 864	
Helsinki	200312	KIINTEISTÖ OY MIKONKATU 11	laaj.	Liikerak.	65 000	
Lempäälä	200312	KIINTEISTÖ OY IDEAPARK AB	uusi	Liikerak.	843 000	
Oulu	200312	PRISMA/TRADEKA	uusi	Liikerak.	94 901	
Helsinki	200312	KIINT OY RUOHOHAHDEN SULKKA	uusi	Toimistorak.	50 770	
Turku	200312	KIINT OY KUPITTAAN ASEMAKESKUS	uusi	Toimistorak.	91 600	
Tampere	200312	TAMPEREEN KAUPUNKI	uusi	Opetusrak.	59 500	
Helsinki	200312	SENAATTI-KIINTEISTÖT	uusi	Opetusrak.	129 150	
Hartola	200312	KIINT OY KURPPA	uusi	Teollisuusrak.	180 280	
Vantaa	200312	SUOMEN POSTI OY	laaj.	Teollisuusrak.	206 200	
Kokkola	200312	KOKKOLAN HALPA-HALLI	laaj.	Varastorak.	158 670	
Vantaa	200311	KIINTOY VANTAANPORTIN LIIKETILAT	uusi	Liikerak.	264 320	
Vantaa	200311	KIINT OY VANTAANPORTIN LIIKEKESKUS	laaj.	Liikenteen rak.	91 000	
Turku	200311	KVAERNER MASA-YARDS OY	laaj.	Teollisuusrak.	118 213	200311
Vöyri	200310	AB HEIKIUS WOODCONSTRUCTIONS OY	uusi	Teollisuusrak.	55 800	
Kouvola	200310	KOUVOLAN KAUPUNKI	uusi	Varastorak.	52 220	
Kouvola	200310	KOUVOLAN YRITYSMAGNEETTI OY	uusi	Varastorak.	145 260	
Vantaa	200309	KESKO OY/KIINTEISTÖLIIKETOIMINTA	uusi	Liikerak.	73 500	200310
Tornio	200309	AVESTAPOLARIT STAINLESS OY	laaj.	Teollisuusrak.	61 640	200309
Kouvola	200309	KOUVOLAN KAUPUNKI	uusi	Varastorak.	104 290	200209
Pirkkala	200308	KIINT OY BAUHAUS PIKKALA	uusi	Liikerak.	172 800	
Vantaa	200308	KIINT OY TIKKURILAN LAUREA II	uusi	Opetusrak.	73 850	200309
Pori	200308	OWH-YHTIÖT OY JA PORIN SATAMA	uusi	Teollisuusrak.	56 200	200309
Kitee	200308	STORA ENSO TIMBER OY LTD	laaj.	Teollisuusrak.	71 140	200310
Suolahti	200308	VALTRA OY AB	laaj.	Teollisuusrak.	53 670	
Helsinki	200307	PUUKESKUS OY	uusi	Varastorak.	64 082	200309
Jyväskylä	200306	JYVÄSKYLÄN KIINTPALVELU OY ISA	uusi	Liikerak.	133 833	200307
Kotka	200306	KAUK-SUOMEN RAKENNUSRYHMÄ OY	uusi	Varastorak.	67 410	
Tuusula	200306	VALION ELÄKEKASSA	laaj.	Varastorak.	52 664	200310
Riihimäki	200305	VALIO OY HERAJOEN MEIJERI	laaj.	Teollisuusrak.	60 295	200308
Espoo	200304	LEPPÄVAARAN LIIKEKESKUS OY	uusi	Liikerak.	501 000	200306
Haapavesi	200304	HAAPAVEDEN KAUPUNKI	uusi	Teollisuusrak.	111 428	
Rusko	200304	PARMA OY	uusi	Teollisuusrak.	58 025	
Laukaa	200304	LIDL SUOMI KOMMANDIITTIYHTIÖ	uusi	Varastorak.	401 500	200305
Vantaa	200303	KIINT OY KORSON KAUPPAKESKUS	uusi	Liikerak.	50 300	
Joensuu	200303	P-KARJALAN SAIRAANPIIRIN KY	uusi	Liikenteen rak.	50 490	200303
Espoo	200303	SENAATTI-KIINTEISTÖT	uusi	Opetusrak.	51 000	200303
Vaasa	200303	BOTNIA GALVA OY	uusi	Teollisuusrak.	53 248	
Helsinki	200302	ABB CURRENT OY	uusi	Toimistorak.	122 000	
Kokkola	200302	KOKKOLAN KAUPUNKI	uusi	Liikenteen rak.	285 959	200306
Espoo	200301	KOY OLARIN KOMEETANRANTA 3	uusi	Liikerak.	209 550	200302
Helsinki	200301	F AB HFORS AKU KORHONENSVÄGEN 1 H	uusi	Toimistorak.	54 400	200304
Helsinki	200301	FAB HFORS AKU KORHONENSVÄGEN 3 H	uusi	Toimistorak.	63 000	200307
Espoo	200211	ESPOON TENNISTUKI RY	uusi	Urheilurak.	187 200	200401
Kuopio	200211	OY KARELIA PARKETTI LTD	uusi	Teollisuusrak.	51 660	
Helsinki	200210	KUNTIEN ELÄKEVAKUUTUS	uusi	Toimistorak.	78 860	200210
Oulu	200210	OSAKK	laaj.	Opetusrak.	60 500	200304
Tornio	200210	AVESTAPOLARIT STAINLESS OY	laaj.	Teollisuusrak.	139 500	200311
Helsinki	200209	KOY PITÄJÄNMÄEN KARVAAMOKUJA 2 C	uusi	Toimistorak.	117 059	200209
Helsinki	200209	KIINTEISTÖ OY OPETUSTALO	uusi	Opetusrak.	59 750	200301
Helsinki	200208	FAST AB ARCADE NOVA	uusi	Opetusrak.	97 200	200210
Kangasala	200206	SKANSKA SISÄ-SUOMI OY	uusi	Liikerak.	61 740	
Oulu	200206	OULUN KAUPUNKI, TILAPALVELUT	uusi	Opetusrak.	62 254	200206
Tuusula	200206	VALION ELÄKEKASSA	laaj.	Varastorak.	53 205	
Loimaa	200205	PEMAMEK OY	uusi	Teollisuusrak.	79 228	
Särkisalo	200205	OMYA OY	laaj.	Teollisuusrak.	61 000	200312
Vantaa	200205	KOY VANTAAN NUOLIKUJA 6	uusi	Varastorak.	63 080	200310
Helsinki	200204	KIINTEISTÖVIRASTO	uusi	Liikerak.	543 095	200302
Turku	200204	TURUN KAUPUNKI	uusi	Liikerak.	193 600	200206
Helsinki	200204	SENAATTI-KIINTEISTÖT	laaj.	Opetusrak.	75 230	200208
Pietarsaari	200204	UPM-KYMMENE OYJ	uusi	Teollisuusrak.	160 920	200207
Pietarsaari	200204	UPM-KYMMENE OYJ	uusi	Teollisuusrak.	51 400	200209
Kotka	200204	JOHN NURMINEN OY	uusi	Varastorak.	79 585	200204
Pirkkala	200202	OY TKD CONSTRUCTION FINLAND AB	uusi	Liikerak.	169 230	200203

Lähde: Väestörekisterikeskus, Väestötietojärjestelmä
Tiedustelut: Rolf Ahlfors (09) 22 9161

Postitus
2 lk kirje

Port Payé
Finlande
126676

Suomen
Posti Oyj

SVT
Suomen virallinen tilasto
Finlands officiella statistik
Official Statistics of Finland

Rakentaminen 2004:9
Byggandet
Construction

Myynti

Tilastokeskus, myyntipalvelu
PL 4C
00022 TILASTOKESKUS
Puh. (09) 1734 2011
Fax (09) 1734 2500
myynti@tilastokeskus.fi
www.tilastokeskus.fi

Käyntiosoite

Työpajankatu 13
00580 Helsinki

ISSN 0784-8390/Rakentaminen
ISSN 1238-7142/Talonrakentaminen ja Suhdanteet

Tuotenumero 9579

AD