



# Kuolleisuus- ja eloonjäämislukuja

Dödlighets- och livslängdstal  
Life Tables  
1988



# Kuolleisuus- ja eloonjäämislukuja

Dödlighets- och livslängdstal  
Life Tables  
1988

Elokuu 1990

---

---

**Tiedustelut - Förfrågningar:**

**Risto Kolari**  
**(90) 17 341**

**Kansikuva: Pressfoto**

**SVT** *Suomen Virallinen Tilasto*  
*Finlands Officiella Statistik*  
*Official Statistics of Finland*

**Helsinki 1990**

**VALTION PAINATUSKESKUS**

---

# Kuolleisuus- ja eloonjäämisluvkuja 1988

---

Keskimääräinen jäljelläoleva elinaika ( $e_0$ ) on vuodesta 1984 lähtien pysynyt pieniä heilahteluja lukuun ottamatta samalla tasolla. Vuonna 1988 elinaika oli 70,7 vuotta miehillä ja 78,7 vuotta naisilla, ja näiden elinaikojen erotus oli siis 8 vuotta.

Ikäryhmittäin kuolleisuudessa on viime vuosina ilmennyt vaihtelua sekä miehillä että naisilla. Taulun 4 mukaan kuolemanvaara kohosi edelliseen vuoteen verrattuna lapsilla ja nuorilla sekä myös useissa van-

hemmissä ikäryhmissä. Imeväiskuolleisuus ( $q_0$ ) pysyi samana kuin edellisenä vuonna ollen 6,1 ‰ molempien sukupuolten osalta yhteisesti laskettuna.

Laskentamenetelmä on sama kuin edellisenä vuonna. Kuolemanvaaraluvut laskettiin osituskaavaa käyttäen, jolloin jokaisessa 1-vuotisikäryhmässä laskettiin ensin kohortikohtaiset osittaiskuolemanvaarakertoimet ja sitten niiden avulla koko ikäryhmän kuolemanvaara<sup>1</sup>.

## Dödlighets- och livslängdstal 1988

---

Den återstående medellivslängden ( $e_0$ ) har sedan året 1984 oavsett mindre fluktuationer förblivit på den samma nivån. I år 1988 livslängden var 70,7 år för män och 78,7 år för kvinnor; skillnaden mellan dessa livslängder var alltså 8 år.

Dödligheten enligt ålder har under de sista åren varierat både för män och för kvinnor. Enligt tabell 4 steg dödsrisken i jämförelse med föregående år för barn och ungdomar och även för flera äldre ålders-

grupper. Spädbarnsdödligheten ( $q_0$ ) beräknad för båda könen tillsammans var nu 6,1 ‰, vilket betyder ingen förändring i jämförelse med föregående år.

Beräkningsmetoden var nu densamma som i föregående år. Dödsriskerna beräknades med användning av partitionsformel, varvid i varje 1-årsåldersgrupp först beräknades de partiella dödsriskerna enligt kohort och sedan med deras hjälp hela åldersgruppens dödsrisk<sup>1</sup>.

## Life Tables 1988

---

The life expectancy at birth ( $e_0$ ) has since the year 1984 with the exception of minor fluctuations remained on the same level. In 1988 the life expectancy was 70,7 years for males and 78,7 years for females the difference of these quantities being 8 years.

Mortality by age has during the last years shown fluctuations both for males and for females. As appears in table 4 the probability of death increased for children and young people and also for several older age groups in comparison with the previous

year. Infant mortality ( $q_0$ ) as calculated for both sexes together was now 6,1 per thousand, being thus equal to that of the previous year.

The method of calculation was now the same as in the previous year. The probabilities of death were calculated applying the partition formula, according to which in each 1-year age interval first the partial probabilities of death were calculated by cohort and then by using these quantities the probability of death of the whole age interval was obtained<sup>1</sup>.

## Lyhenteet – Förkortningar – Abbreviations

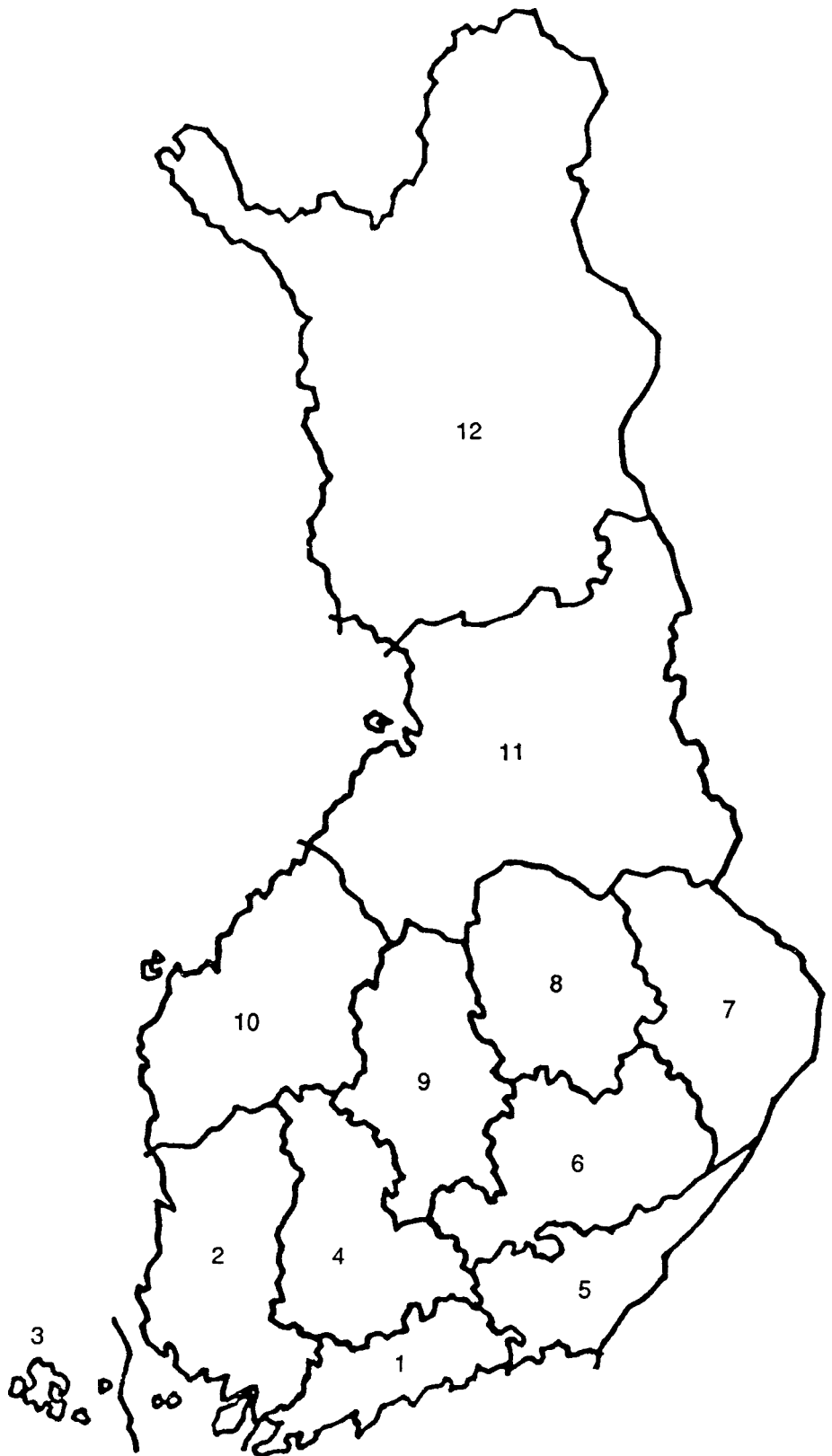
---

- MS = Molemmat sukupuoli – Båda könen – Both sexes  
M = Miehiet – Män – Males  
N = Naiset – Kvinnor – Females  
X = Ikä – Ålder – Age

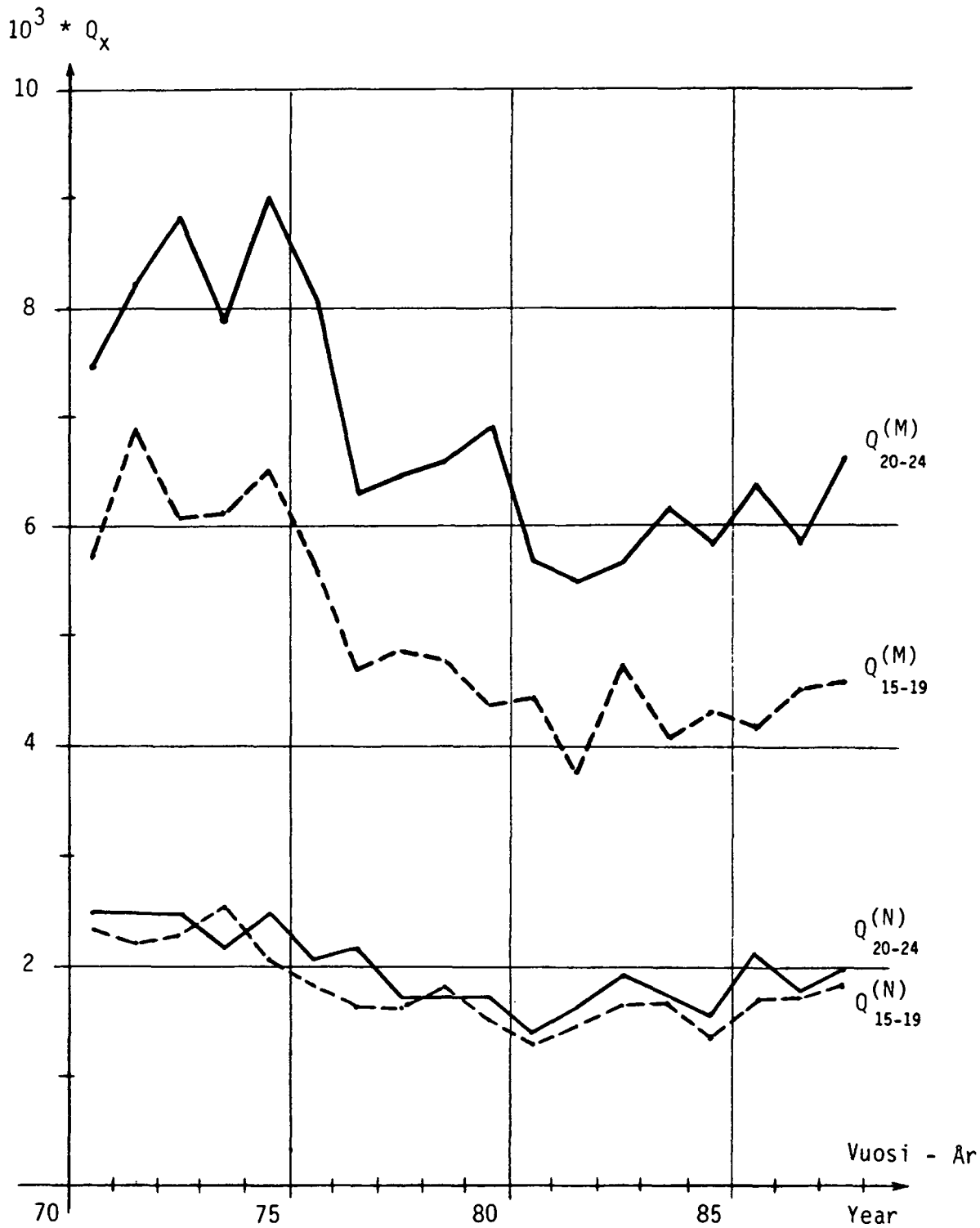
<sup>1</sup> Menetelmästä tarkemmin, ks. Tutkimuksia N:o 57 (Risto Kolari, Kohorttkuolleisuus Suomessa v:sta 1851 lähtien) Mer detaljerat om metoden, se Undersökningar N:o 57 (Risto Kolari, Kohorttdödligheten i Finland från året 1851) More detailed on the method, see Studies N:o 57 (Risto Kolari, Cohort Mortality in Finland from 1851)

Kuvio 1. Suomen läänit  
Figur 1. Finlands län  
Figure 1. Provinces of Finland

- 1 = Uudenmaan lääni  
Nylands län
- 2 = Turun-Porin lääni  
Åbo-Björneborgs län
- 3 = Ahvenanmaa  
Åland
- 4 = Hämeen lääni  
Tavastehus län
- 5 = Kymen lääni  
Kymmene län
- 6 = Mikkelin lääni  
S:t Michels län
- 7 = Pohjois-Karjalan lääni  
Norra-Karelens län
- 8 = Kuopion lääni  
Kuopio län
- 9 = Keski-Suomen lääni  
Mellersta Finlands län
- 10 = Vaasan lääni  
Vasa län
- 11 = Oulun lääni  
Uleåborgs län
- 12 = Lapin lääni  
Lapplands län



Kuvio 2. Kuolemanvaara ikäryhmissä 15–19 ja 20–24 sukupuolen mukaan 1971–88  
 Figur 2. Dödsrisken i åldersgrupperna 15–19 och 20–24 enligt kön åren 1971–88  
 Figure 2. Probability of death in the age groups 15–19 and 20–24 by sex in 1971–88



1. Kuolemanvaaraluvut promilleina v. 1988  
Dödsrisker i promille år 1988  
Probabilities of death per 1 000 in 1988

X	MS	M	N	X	MS	M	N	X	MS	M	N
0	6.12	6.65	5.55	45	3.02	4.06	1.94	90	201.02	212.08	197.97
1	.40	.36	.44	46	3.82	5.39	2.21	91	218.34	238.93	212.47
2	.21	.22	.20	47	3.96	5.29	2.60	92	246.03	253.72	243.75
3	.22	.25	.19	48	4.86	6.98	2.73	93	239.03	279.67	228.94
4	.24	.21	.28	49	5.09	7.26	2.92	94	277.82	278.37	277.42
0- 4	7.19	7.69	6.66	45-49	20.57	28.66	12.34	90-94	741.22	767.38	733.87
5	.18	.29	.06	50	5.55	8.21	2.88	95	294.14	345.99	280.69
6	.14	.15	.13	51	5.52	7.58	3.47	96	304.33	275.36	310.95
7	.20	.21	.19	52	6.09	8.66	3.55	97	312.70	251.61	322.58
8	.17	.25	.10	53	6.35	9.06	3.71	98	322.24	408.63	301.14
9	.25	.31	.19	54	6.88	9.88	3.97	99	363.53	217.97	405.17
5- 9	.94	1.21	.67	50-54	30.01	42.64	17.45	95-99	854.41	835.97	860.43
10	.17	.15	.19	55	7.44	11.19	3.84				
11	.24	.24	.25	56	8.95	13.89	4.23				
12	.27	.21	.34	57	8.90	13.66	4.42				
13	.14	.18	.10	58	10.71	16.23	5.70				
14	.19	.23	.15	59	10.36	15.73	5.54				
10-14	1.01	1.01	1.02	55-59	45.51	68.75	23.50				
15	.26	.44	.07	60	12.38	17.65	7.71				
16	.68	.91	.44	61	12.67	19.38	6.86				
17	.53	.86	.20	62	14.10	21.26	8.13				
18	.86	1.25	.45	63	15.67	23.24	9.65				
19	.92	1.13	.70	64	17.74	25.88	11.57				
15-19	3.25	4.58	1.86	60-64	70.50	102.90	43.15				
20	1.00	1.49	.48	65	18.93	28.98	11.76				
21	1.02	1.56	.45	66	20.12	31.18	12.56				
22	.76	1.13	.39	67	23.37	34.69	15.87				
23	.74	1.24	.22	68	25.26	38.91	16.35				
24	.84	1.24	.43	69	25.21	36.46	18.04				
20-24	4.35	6.64	1.97	65-69	107.93	159.05	72.41				
25	.88	1.32	.43	70	28.85	44.21	19.45				
26	.93	1.43	.41	71	33.85	48.60	25.08				
27	.89	1.37	.38	72	35.32	53.23	24.83				
28	1.19	2.02	.33	73	38.58	57.45	27.72				
29	.91	1.41	.39	74	43.70	63.02	32.96				
25-29	4.80	7.53	1.93	70-74	167.81	239.66	123.50				
30	1.09	1.69	.46	75	48.38	69.37	37.05				
31	1.31	2.11	.47	76	55.65	74.90	45.44				
32	1.09	1.63	.51	77	60.31	83.15	48.64				
33	1.72	2.57	.84	78	65.32	88.62	53.90				
34	1.38	2.08	.66	79	70.00	91.86	59.60				
30-34	6.57	10.03	2.93	75-79	265.95	346.69	221.96				
35	1.56	2.47	.60	80	81.60	106.90	70.05				
36	1.97	3.01	.87	81	89.23	115.87	77.79				
37	1.83	2.45	1.17	82	94.91	121.09	84.26				
38	2.19	3.36	.95	83	104.62	132.28	93.87				
39	2.35	3.26	1.38	84	116.63	139.76	107.77				
35-39	9.86	14.47	4.96	80-84	401.20	481.96	365.07				
40	2.40	3.83	.89	85	122.44	149.17	112.55				
41	2.52	3.69	1.28	86	141.81	175.25	130.23				
42	2.85	4.08	1.55	87	149.34	167.19	143.47				
43	2.71	4.24	1.10	88	167.23	195.84	157.78				
44	3.25	4.99	1.43	89	176.39	214.20	165.07				
40-44	13.64	20.66	6.23	85-89	560.60	630.71	535.10				

2. Elossaolevat 100 000:sta elävänä syntyneestä v. 1988  
 Kvarlevande av 100 000 levande födda år 1988  
 Survivors per 100 000 born alive in 1988

X	MS	M	N	X	MS	M	N
0	100000	100000	100000	60	86099	80401	92118
1	99388	99335	99445	61	85033	78982	91408
2	99349	99299	99400	62	83956	77451	90781
3	99328	99277	99381	63	82772	75804	90043
4	99306	99253	99362	64	81474	74043	89174
5	99282	99232	99334	65	80029	72127	88143
6	99264	99203	99328	66	78514	70037	87106
7	99250	99188	99315	67	76934	67853	86011
8	99230	99167	99296	68	75136	65499	84646
9	99213	99142	99286	69	73238	62950	83262
10	99188	99112	99267	70	71392	60655	81760
11	99171	99097	99249	71	69332	57974	80170
12	99147	99073	99224	72	66985	55156	78159
13	99120	99053	99190	73	64619	52220	76218
14	99106	99035	99180	74	62127	49220	74105
15	99087	99012	99166	75	59412	46118	71663
16	99061	98968	99159	76	56538	42919	69008
17	98994	98878	99115	77	53391	39704	65872
18	98941	98794	99095	78	50171	36403	62668
19	98857	98670	99051	79	46894	33177	59290
20	98765	98558	98982	80	43611	30129	55757
21	98667	98412	98934	81	40053	26908	51851
22	98567	98258	98890	82	36479	23791	47817
23	98491	98147	98851	83	33017	20910	43788
24	98419	98025	98830	84	29563	18144	39678
25	98336	97904	98787	85	26115	15608	35402
26	98249	97775	98744	86	22917	13280	31417
27	98157	97636	98704	87	19667	10953	27326
28	98070	97501	98666	88	16730	9121	23405
29	97953	97304	98634	89	13932	7335	19712
30	97864	97167	98596	90	11475	5764	16458
31	97758	97003	98551	91	9168	4542	13200
32	97630	96799	98505	92	7166	3456	10396
33	97524	96641	98454	93	5403	2579	7862
34	97356	96392	98372	94	4112	1858	6062
35	97221	96192	98307	95	2969	1341	4380
36	97069	95954	98248	96	2096	877	3151
37	96878	95665	98163	97	1458	635	2171
38	96701	95431	98048	98	1002	476	1471
39	96489	95110	97955	99	679	281	1028
40	96262	94800	97819	100	432	220	611
41	96031	94437	97732				
42	95790	94088	97607				
43	95517	93704	97456				
44	95258	93307	97349				
45	94949	92842	97210				
46	94663	92464	97022				
47	94301	91966	96808				
48	93928	91479	96556				
49	93472	90841	96292				
50	92996	90181	96010				
51	92480	89441	95734				
52	91970	88763	95402				
53	91410	87994	95063				
54	90829	87197	94711				
55	90204	86336	94335				
56	89533	85370	93973				
57	88732	84184	93575				
58	87942	83034	93162				
59	87000	81686	92631				

3. Keskimääräinen jäljelläoleva elinaika v. 1988  
 Återstående medellivslängd år 1988  
 Mean expectation of life in 1988

X	MS	M	N	X	MS	M	N
0	74.76	70.66	78.69	60	19.62	16.88	21.71
1	74.22	70.13	78.13	61	18.86	16.17	20.87
2	73.25	69.15	77.16	62	18.10	15.48	20.01
3	72.27	68.17	76.18	63	17.35	14.80	19.17
4	71.28	67.18	75.19	64	16.62	14.15	18.35
5	70.30	66.20	74.21	65	15.91	13.51	17.56
6	69.31	65.22	73.22	66	15.21	12.90	16.77
7	68.32	64.23	72.23	67	14.51	12.29	15.97
8	67.34	63.24	71.24	68	13.85	11.72	15.22
9	66.35	62.26	70.25	69	13.19	11.17	14.47
10	65.36	61.28	69.26	70	12.52	10.58	13.72
11	64.37	60.28	68.27	71	11.88	10.04	12.99
12	63.39	59.30	67.29	72	11.28	9.53	12.31
13	62.41	58.31	66.31	73	10.67	9.04	11.61
14	61.42	57.32	65.32	74	10.08	8.56	10.92
15	60.43	56.33	64.33	75	9.52	8.10	10.28
16	59.44	55.36	63.33	76	8.97	7.67	9.66
17	58.48	54.41	62.36	77	8.47	7.25	9.09
18	57.51	53.46	61.37	78	7.99	6.86	8.53
19	56.56	52.52	60.40	79	7.51	6.48	7.99
20	55.61	51.58	59.44	80	7.04	6.08	7.46
21	54.67	50.66	58.47	81	6.62	5.75	6.99
22	53.72	49.74	57.50	82	6.22	5.44	6.53
23	52.77	48.79	56.52	83	5.82	5.12	6.09
24	51.80	47.85	55.53	84	5.44	4.82	5.67
25	50.85	46.91	54.56	85	5.09	4.52	5.29
26	49.89	45.97	53.58	86	4.73	4.23	4.90
27	48.94	45.04	52.60	87	4.43	4.02	4.56
28	47.98	44.10	51.62	88	4.12	3.73	4.24
29	47.04	43.19	50.64	89	3.84	3.52	3.94
30	46.08	42.25	49.66	90	3.56	3.34	3.62
31	45.13	41.32	48.68	91	3.33	3.10	3.39
32	44.19	40.40	47.70	92	3.12	2.92	3.17
33	43.24	39.47	46.73	93	2.98	2.74	3.03
34	42.31	38.57	45.76	94	2.75	2.62	2.78
35	41.37	37.65	44.79	95	2.62	2.43	2.66
36	40.43	36.74	43.82	96	2.51	2.45	2.51
37	39.51	35.85	42.86	97	2.38	2.20	2.41
38	38.58	34.94	41.91	98	2.24	1.77	2.32
39	37.66	34.05	40.95	99	2.07	1.64	2.10
40	36.75	33.16	40.00	100	1.96	.96	2.20
41	35.84	32.29	39.04				
42	34.93	31.40	38.09				
43	34.03	30.53	37.15				
44	33.12	29.66	36.19				
45	32.22	28.81	35.24				
46	31.32	27.92	34.31				
47	30.44	27.07	33.38				
48	29.56	26.21	32.47				
49	28.70	25.39	31.55				
50	27.84	24.57	30.64				
51	27.00	23.77	29.73				
52	26.14	22.95	28.83				
53	25.30	22.15	27.93				
54	24.46	21.34	27.04				
55	23.62	20.55	26.14				
56	22.80	19.78	25.24				
57	22.00	19.05	24.35				
58	21.19	18.31	23.45				
59	20.42	17.60	22.58				

4. Kuolemanvaaraluvut ‰ vuosina 1987 ja 1988  
Dödsrisker ‰ åren 1987 och 1988  
Probabilities of death per 1 000 in 1987 and 1988

X	MS		M		N	
	1987	1988	1987	1988	1987	1988
0	6,14	6,12	6,86	6,65	5,39	5,55
1 – 4	1,30	1,07	1,42	1,04	1,18	1,11
5 – 9	0,96	0,94	1,13	1,21	0,79	0,67
10 – 14	0,97	1,01	1,33	1,01	0,59	1,02
15 – 19	3,16	3,25	4,53	4,58	1,73	1,86
20 – 24	3,86	4,35	5,84	6,64	1,78	1,97
25 – 29	5,01	4,80	7,35	7,53	2,55	1,93
30 – 34	6,72	6,57	10,04	10,03	3,23	2,93
35 – 39	9,39	9,86	13,69	14,47	4,80	4,96
40 – 44	12,81	13,64	18,79	20,66	6,51	6,23
45 – 49	18,44	20,57	26,45	28,66	10,29	12,34
50 – 54	29,62	30,01	42,76	42,64	16,57	17,45
55 – 59	46,76	45,51	68,62	68,75	26,28	23,50
60 – 64	72,34	70,50	108,27	102,90	42,95	43,15
65 – 69	112,40	107,93	166,63	159,05	75,00	72,41
70 – 74	169,91	167,81	238,77	239,66	127,63	123,50
75 – 79	262,96	265,95	346,61	346,69	217,31	221,96
80 – 84	401,36	401,20	484,62	481,96	364,04	365,07
85 – 89	570,01	560,60	640,30	630,71	544,60	535,10
90 – 94	721,48	741,22	755,12	767,38	712,07	733,87
95 – 99	876,61	854,41	862,35	835,97	879,92	860,43

5. Alle 1-vuotiaiden kuolemanvaara ( $q_0$ ) promilleina ja elävänä syntyneiden keskimääräinen jäljelläoleva elinaika ( $e_0$ ) sukupuolen mukaan ajalta 1946–88  
 Dödsrisken i åldern under 1 år ( $q_0$ ) i promille och återstående medellivslängd för levande födda ( $e_0$ ) enligt kön åren 1946–88  
 Probability of death during first year of life ( $q_0$ ) per thousand and expectation of life at birth ( $e_0$ ) by sex in 1946–88

Periodi Period Period	$q_0$			$e_0$		
	MS	M	N	MS	M	N
1946–50	51,0	56,5	45,1	62,1	58,6	65,9
1951–55	32,1	35,7	28,3	66,5	63,4	69,8
1956–60	24,5	27,3	21,5	68,2	64,9	71,6
1961–65	18,8	21,1	16,4	68,9	65,4	72,6
1966–70	14,4	16,0	12,8	69,8	65,9	73,6
1971–75	11,3	12,8	9,6	71,0	66,7	75,2
1976–80	8,4	9,2	7,4	72,9	68,5	77,2
1981–85	6,3	6,9	5,7	74,4	70,1	78,4
1981	6,5	7,4	5,5	73,8	69,5	77,8
1982	6,1	6,4	5,7	74,2	70,1	78,1
1983	6,2	6,5	5,9	74,2	70,2	78,0
1984	6,5	7,2	5,8	74,7	70,4	78,8
1985	6,2	6,6	5,7	74,4	70,1	78,5
1986	5,8	7,0	4,7	74,7	70,5	78,7
1987	6,1	6,9	5,4	74,8	70,7	78,7
1988	6,1	6,7	5,6	74,8	70,7	78,7

6. Elävänä syntyneiden keskimääräinen jäljelläoleva elinaika sukupuolen mukaan  
lääneittäin ajalta 1966–88  
Återstående medellivslängd för levande födda enligt kön länsvís åren 1966–88  
Expectation of life at birth by sex and province in 1966–88

Lääni Län Province	Sukup. Kön Sex	1966–70	1971–75	1976–80	1981–85	1986	1987	1988
Uudenmaan Nylands	MS	70,3	71,5	73,2	74,6	74,8	74,9	75,0
	M	65,9	66,8	68,5	70,1	70,6	70,7	70,9
	N	74,1	75,6	77,4	78,4	78,4	78,6	78,6
Turun-Porin Åbo-Björneborgs	MS	70,5	71,9	73,5	75,1	75,3	75,4	75,4
	M	66,8	68,0	69,4	71,0	71,0	71,3	71,5
	N	73,9	75,7	77,5	78,9	79,3	79,2	79,2
Ahvenanmaa <sup>1)</sup> Åland	MS	72,1	73,3	76,1	76,7	78,0	78,1	79,4
	M	68,5	69,0	71,6	72,9	74,0	74,4	75,8
	N	75,6	78,0	80,8	80,6	81,8	81,8	82,5
Hämeen Tavastehus	MS	70,4	71,4	73,6	74,6	75,2	75,0	74,9
	M	66,5	67,3	69,3	70,3	71,0	70,9	70,8
	N	73,9	75,3	77,5	78,5	79,1	78,8	78,5
Kymen Kymmene	MS	69,5	70,5	72,2	73,8	73,9	74,2	74,4
	M	65,8	66,3	67,7	69,5	69,4	70,0	70,1
	N	73,1	74,7	76,8	77,9	78,4	78,3	78,7
Mikkelin S:t Michels	MS	68,9	69,6	71,8	73,6	73,5	74,6	74,1
	M	65,0	65,3	67,4	69,2	68,8	70,4	69,8
	N	73,0	74,2	76,5	73,2	78,3	78,7	78,5
Pohj.-Karjalan Norra Kare lens	MS	67,9	69,6	71,4	73,1	72,7	73,2	73,3
	M	64,1	65,1	66,7	68,5	68,2	69,0	68,9
	N	72,1	74,5	76,4	77,9	77,5	77,7	77,9
Kuopion Kuopio	MS	68,8	69,7	72,1	73,5	74,1	73,9	73,9
	M	64,8	65,2	67,4	69,1	69,6	69,4	69,8
	N	72,9	74,4	76,9	77,9	78,5	78,3	78,0
Keski-Suomen Mell. Finlands	MS	68,7	70,3	72,4	73,8	74,3	73,9	73,9
	M	64,9	66,4	67,9	69,7	70,1	69,6	69,7
	N	72,7	74,4	77,0	78,0	78,5	78,1	78,2
Vaasan Vasa	MS	70,5	71,8	73,8	75,6	76,3	76,2	76,0
	M	67,1	68,2	69,8	71,7	72,6	72,8	72,2
	N	73,9	75,3	77,6	79,3	79,8	79,4	79,7
Oulun Uleåborgs	MS	68,9	69,9	72,1	73,6	74,1	73,9	74,1
	M	65,1	65,6	67,6	69,3	69,9	69,7	70,1
	N	73,1	74,7	77,0	78,1	78,3	78,3	78,3
Lapin Lapplands	MS	68,5	69,8	71,8	73,4	74,0	74,1	73,7
	M	64,8	65,4	67,4	69,0	70,2	70,0	69,4
	N	72,9	75,0	76,8	78,3	78,0	78,5	78,2
Koko maa Hela landet Whole country	MS	69,8	71,0	72,9	74,4	74,7	74,8	74,8
	M	65,9	66,7	68,5	70,1	70,5	70,7	70,7
	N	73,6	75,2	77,2	78,4	78,7	78,7	78,7

1) Kokonaisväkiluvun pienuuden (24 000/v. 1988) vuoksi satunnaisvaihtelu on suhteellisen suuri.  
Beroende på att totalfolkmängden är liten (24 000/år 1988), är den slumpmässiga variationen relativt stor.  
Because of the small size of the total population (24 000/in 1988), the stochastic fluctuation is relatively large.

7. Ero naisten ja miesten elinajassa absoluuttisesti ( $e_0(N) - e_0(M)$ ) ja % suureesta  $e_0(MS)$  lääneittäin ajalta 1966–88  
Skillnaden mellan livslängd för kvinnor och män i absoluta tal ( $e_0(N) - e_0(M)$ ) och i % av storheten  $e_0(MS)$  länsvis åren 1966–88  
Difference between the life expectancies of females and males as absolute figures  $e_0(N) - e_0(M)$  and as per cent of the quantity  $e_0(MS)$  by province in 1966–88

Lääni Län Province		1966–70	1971–75	1976–80	1981–85	1986	1987	1988
Uudenmaan Nylands	%	8,2 11,6	8,7 12,2	8,9 12,2	8,3 11,1	7,7 10,3	7,9 10,5	7,8 10,4
Turun-Porin Åbo-Björneborgs	%	7,1 10,1	7,7 10,7	8,1 11,1	7,9 10,5	8,4 11,1	7,8 10,4	7,7 10,2
Ahvenanmaa Åland	%	7,1 9,8	9,0 12,2	9,2 12,1	7,7 10,1	7,8 10,0	7,3 9,4	6,7 8,5
Hämeen Tavastehus	%	7,5 10,6	8,0 11,2	8,2 11,2	8,1 10,9	8,2 10,9	7,9 10,5	7,7 10,3
Kymen Kymmene	%	7,4 10,6	8,4 11,9	9,1 12,6	8,4 11,4	9,0 12,2	8,4 11,3	8,7 11,6
Mikkelin S:t Michels	%	8,1 11,7	8,8 12,7	9,1 12,7	9,0 12,3	9,5 12,9	8,3 11,1	8,6 11,7
Pohj.-Karjalan Norra KareLens	%	8,0 11,8	9,4 13,5	9,7 13,6	9,5 12,9	9,3 12,8	8,8 12,0	9,1 12,4
Kuopion Kuopio	%	8,2 11,9	9,2 13,1	9,5 13,1	8,8 12,0	8,9 12,0	8,9 12,1	8,2 11,1
Keski-Suomen Mell. Finlands	%	7,8 11,4	8,0 11,4	9,1 12,6	8,3 11,2	8,4 11,3	8,5 11,5	8,5 11,6
Vaasan Vasa	%	6,8 9,7	7,1 9,9	7,8 10,5	7,6 10,1	7,2 9,4	6,6 8,6	7,4 9,8
Oulun Uleåborgs	%	8,0 11,8	9,1 13,8	9,5 13,1	8,8 11,9	8,4 11,3	8,7 11,8	8,2 11,1
Lapin Lapplands	%	8,1 11,8	9,6 13,8	9,4 13,1	9,3 12,6	7,8 10,5	8,5 11,4	8,8 11,9
Koko maa Hela landet Whole country	%	7,7 11,0	8,4 11,9	8,8 12,0	8,4 11,3	8,2 11,0	8,0 10,7	8,0 10,7

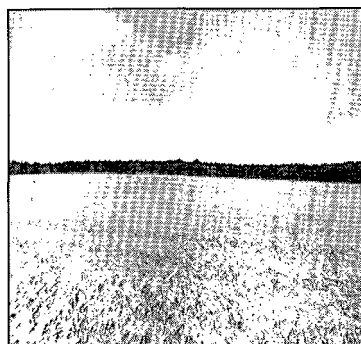
8. Alle 1-vuotiaiden kuolemanvaara ( $q_0$ ) sukupuolen mukaan lääneittäin ajalta 1966–88  
Dödsrisken i åldern under 1 år ( $q_0$ ) enligt kön länsvis åren 1966–88  
Probability of death within one year of birth ( $q_0$ ) by sex and province in 1966–88

Lääni Län Province	Sukup. Kön Sex	1966–70	1971–75	1976–80	1981–85	1986	1987	1988
Uudenmaan Nylands	MS	14,3	10,7	7,7	6,2	5,8	5,5	5,8
	M	15,5	12,1	8,5	7,1	6,1	5,2	6,7
	N	13,1	9,2	6,8	5,2	5,5	5,7	4,9
Turun-Porin Åbo-Björneborgs	MS	14,6	11,3	8,3	5,9	6,3	6,6	6,5
	M	16,3	12,7	9,2	6,1	8,6	7,5	6,3
	N	12,8	9,8	7,3	5,6	4,0	5,7	6,7
Ahvenanmaa Åland	MS	(11,0)	(7,5)	(8,8)	(8,5)	(7,3)	(3,6)	(2,9)
	M	(17,4)	(7,6)	(12,7)	(8,2)	(13,8)	(0,0)	(6,0)
	N	(4,0)	(7,3)	(4,6)	(8,9)	(0,0)	(7,1)	(0,0)
Hämeen Tavastehus	MS	14,0	11,2	7,5	6,5	4,5	6,2	7,8
	M	15,5	12,4	7,9	7,0	5,9	7,6	7,5
	N	12,5	9,9	7,0	6,0	3,1	4,6	8,0
Kymen Kymmene	MS	13,6	11,3	8,8	6,3	6,3	6,0	4,1
	M	15,1	12,6	10,4	6,6	7,7	6,8	5,4
	N	12,0	10,0	7,2	5,9	4,8	5,3	2,8
Mikkelin S:t Michels	MS	14,1	11,3	7,8	6,3	7,3	2,7	4,8
	M	17,2	13,4	9,1	7,3	8,2	4,4	4,3
	N	10,8	9,3	6,5	5,3	6,3	0,9	5,2
Pohj.-Karjalan Norra Kare lens	MS	15,1	10,6	9,0	5,4	4,0	8,3	5,5
	M	17,0	12,1	8,6	6,1	5,1	8,1	8,2
	N	13,2	9,1	9,3	4,7	2,8	8,6	2,8
Kuopion Kuopio	MS	14,2	11,3	7,7	7,1	5,3	5,2	6,7
	M	15,2	13,3	8,1	7,0	5,0	8,2	5,7
	N	13,0	9,2	7,2	7,3	5,6	2,1	7,7
Keski-Suomen Mell. Finlands	MS	14,2	11,4	8,7	7,5	8,0	7,7	6,9
	M	16,3	12,3	9,6	7,5	9,4	10,6	8,2
	N	11,9	10,4	7,8	7,5	6,6	4,7	5,6
Vaasan Vasa	MS	13,6	12,2	9,4	5,9	5,1	6,0	6,5
	M	15,5	13,6	11,5	6,9	6,4	6,4	7,6
	N	11,6	10,7	7,1	4,8	3,6	5,6	5,3
Oulun Uleåborgs	MS	14,4	11,9	9,4	6,9	6,8	6,5	5,2
	M	15,5	14,5	10,0	7,0	8,2	6,6	4,7
	N	13,3	9,1	8,8	6,8	5,4	6,4	5,8
Lapin Lapplands	MS	18,1	12,5	9,8	5,8	5,5	9,0	6,5
	M	19,6	14,5	10,2	7,4	6,5	10,4	9,4
	N	16,6	10,2	9,2	4,1	4,5	7,8	3,7
Koko maa Hela landet Whole country	MS	14,4	11,3	8,4	6,3	5,8	6,1	6,1
	M	16,0	12,8	9,2	6,9	7,0	6,9	6,7
	N	12,8	9,6	7,1	5,7	4,7	5,4	5,6

PL-PB 504  
00101 Helsinki-Helsingfors

## Kuolleisuus- ja eloonjäämislukuja

Dödlighets- och livslängdstal  
Life Tables  
1988



Julkaisu sisältää kuolleisuus- ja eloonjäämislukuja iän ja sukupuolen mukaan vuodelta 1988 ja lisäksi aikasarjamuotoisia tietoja kuolleisuudesta lääneittäin.

*Julkaisujen myynti:*

Tilastokeskus  
PL 504  
00101 Helsinki  
Puh. (90) 173 41

*Försäljning:*

Statistikcentralen  
PB 504  
00101 Helsingfors  
Tel. (90) 173 41

*Hinta - Pris*

30 mk

ISSN 0784-8447  
= Väestö  
ISSN 0787-7587