

Tilastotiedotus Statistisk rapport

ISSN 0355-2357

Tilastokeskus
Statistikcentralen
Central Statistical Office of Finland

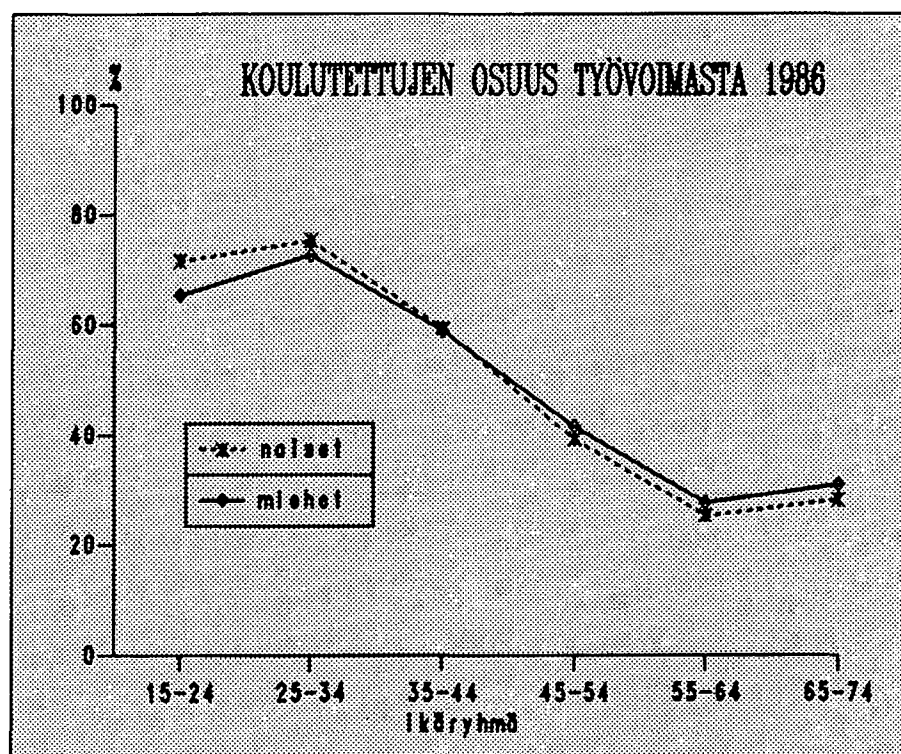
1988

Sarja ja nro - Serie och nr
TY 1988:2

TYÖVOIMA
ARBETSKRAFT

Työvoimatutkimus, Koulutus ja ammatit 1986

Arbetskraftsundersökningen, utbildning och yrken 1986





Tilastotiedotus Statistisk rapport

ISSN 0355-2357

Tilastokeskus
Statistikcentralen
Central Statistical Office of Finland

1988

Tiedustelut - Förfrågningar

Veli Rajaniemi

Hannu Siitonen

Salme Kiiski

Puh.

Tel. 90-58 001

Toukokuusta 1988 lähtien

Från och med maj 1988

Puh.

Tel. 90-17 341

Päiväys - Datum

4.2.1988

Sarja ja nro - Serie och nr

TY 1988:2

TYÖVOIMA
ARBETSKRAFT

**Työvoimatutkimus,
Koulutus ja ammatit 1986**

**Arbetskraftsundersökningen,
utbildning och yrken 1986**

© Tilastokeskus 1988

Tämän teoksen osittainenkin kopioiminen on kielletty tekijänoikeuslain (404/61, muut. 897/80) ja valokuvain (405/61, muut. 898/80) sekä Suomen valtion ja Kopiosto r.y.:n tekemän sopimuksen mukaisesti.

SISÄLTÖ

	Sivu
Taulukkoluetelo	4
Tulosten tarkastelua	6
Aineisto	11
Työvoimatutkimuksen menetelmästä	11
Koulutustieto	11
Ammatti	12
Sosioekonominen asema	13
Vertailtavuus aikaisempien vuosien tilastoihin	13
Työttömyyseläkeläisten tilastointi	13
Tulosten luotettavuus	14
Uudistettu tulostus	14
Liite 1 Koulutusaste	44
Liite 2 Ammattiluokitus	45
Liite 3 Sosioekonomisen aseman luokitus	47
Liite 4 Koulutus- ja ammattitaulukot I nelj. 1986	48

INNEHÅLL

	Sida
Tabellförteckning	4
Bedömning av resultatens	6
Material	15
Arbetskraftsundersökningsmetoden	15
Uppgift om utbildning	15
Yrke	16
Socioekonomisk ställning	17
Jämförbarhet med tidigare års statistik	17
Statistikföring av personer med arbetslöshetspension	18
Tillförlitlighet av resultatens	18
Reviderad utmatning	18
Bilaga 1 Utbildningsnivå	44
Bilaga 2 Yrkesklassificering	45
Bilaga 3 Klassificering av socioekonomisk ställning	47
Bilaga 4 Utbildnings- och yrkestabellerna I kvart. 1986	48

TAULUKKOLUETTELO
TABELLFÖRTECKNING

Sivu
Sida

KOULUTUSASTE - UTBILDNINGSNIVÅ

- | | |
|---|----|
| 1. Työvoima, työlliset, työttömät ja työvoimaan kuulumattomat koulutusasteen ja sukupuolen mukaan, I nelj. 1986
Arbetskraften, sysselsatta, arbetslösa och befolkning som ej hör till arbetskraften efter utbildningsnivå och kön, I kvart. 1986 | 20 |
| 2. Työvoima koulutusasteen ja iän mukaan, I nelj. 1986
Arbetskraften efter utbildningsnivå och ålder, I kvart. 1986 | 21 |
| 3. Työvoima koulutusasteen ja läänin mukaan, I nelj. 1986
Arbetskraften efter utbildningsnivå och län, I kvart. 1986 | 22 |
| 4. Työvoima koulutusasteen ja toimialan mukaan, I nelj. 1986
Arbetskraften efter utbildningsnivå och näringsgren, I kvart. 1986 .. | 23 |
| 5. Työvoimaan kuulumaton väestö koulutusasteen ja iän mukaan, I nelj. 1986
Befolkning som ej hör till arbetskraften efter utbildningsnivå och ålder, I kvart. 1986 | 24 |
| 6. Työvoimaan kuulumaton väestö koulutusasteen ja läänin mukaan, I nelj. 1986
Befolkning som ej hör till arbetskraften efter utbildningsnivå och län, I kvart. 1986 | 25 |
| 7. Työlliset normaalin työajan, sukupuolen ja koulutusasteen mukaan, I nelj. 1986
Sysselsatta enligt normal arbetstid, kön och utbildningsnivå, I kvart. 1986 | 26 |

KOULUTUSALA - UTBILDNINGSSOMRÅDE

- | | |
|---|----|
| 8. Työvoima, työlliset, työttömät ja työvoimaan kuulumattomat koulutusalan mukaan, I nelj. 1986
Arbetskraften, sysselsatta, arbetslösa och befolkning som ej hör till arbetskraften efter utbildningsområde, I kvart. 1986 | 27 |
| 9. Koulutettu työvoima koulutusalan ja iän mukaan, I nelj. 1986
Utbildad arbetskraft efter utbildningsområde och ålder, I kvart. 1986 | 28 |

AMMATTI - YRKE

- | | |
|---|----|
| 10. Työvoima, työlliset ja työttömät ammatin mukaan, I nelj. 1986
Arbetskraften, sysselsatta och arbetslösa efter yrke, I kvart. 1986 | 29 |
| 11. Työvoima ammatin ja iän mukaan, I nelj. 1986
Arbetskraften efter yrke och ålder, I kvart. 1986 | 30 |
| 12. Työlliset ammatin ja sukupuolen mukaan sekä tehdyt työpäivät, työttömyyspäivät ja sairauspäivät ammatin mukaan, I nelj. 1986
Sysselsatta efter yrke och kön samt utförda arbetsdagar, arbetslöshetsdagar och sjukdagar efter yrke, I kvart. 1986 | 32 |

	Sivu Sida
13. Työvoima ammatin ja läänin mukaan, I nelj. 1986 Arbetskraften efter yrke och län, I kvart. 1986	34
14. Työvoima ammatin ja toimialan mukaan, I nelj. 1986 Arbetskraften efter yrke och näringsgren, I kvart. 1986	35
15. Työvoima ammatin ja koulutusasteen mukaan, I nelj. 1986 Arbetskraften efter yrke och utbildningsnivå, I kvart. 1986	36
16. Työlliset ammatin ja normaalin työajan mukaan, I nelj. 1986 Sysselsatta efter yrke och normal arbetstid, I kvart. 1986	37
17. Työvoima ammattiryhmittäin ja koulutusasteittain ammattiaseman mukaan, I nelj. 1986 Arbetskraften efter yrke, utbildningsnivå och yrkesställning, I kvart. 1986	38
18. Työllisten yli- ja sivutyöt ammattiryhmittäin ja koulutusasteittain, I nelj. 1986 Sysselsattas övertidsarbete och bisysslor efter yrke och ut- bildningsnivå, I kvart. 1986	39
19. Työvoima koulutusalan ja ammatin mukaan, I nelj. 1986 Arbetskraften efter utbildningsområde och yrke, I kvart 1986	40

VERTAILUTAULUT - JÄMFÖRELSETABELLER

A. Työvoima, työlliset, työttömät ja työvoimaan kuulumattomat koulutus- asteen mukaan, I nelj. 1984 - I nelj. 1986 Arbetskraften, sysselsatta, arbetslösa och befolkning som ej hör till arbetskraften efter utbildningsnivå, I kvart. 1984 - I kvart. 1986	41
B. Työvoima ammatin mukaan, I nelj. 1984 - I nelj. 1986 Arbetskraften efter yrke, I kvart. 1984 - I kvart. 1986	42
C. Palkansaajat (työlliset) sukupuolen ja sosioekonomisen aseman mukaan, I nelj. 1985 - I nelj. 1986 Löntagare (sysselsatta) efter kön och socioekonomisk ställning, I kvart. 1985 - I kvart. 1986	43

TAULUKOISSA KÄYTETYT SYMBOLIT - SYMBOLER ANVÄNDA I TABELLERNA

Ei mitään ilmoitettavaa - Intet finns att redovisa	-
Suure pienempi kuin puolet käytetystä yksiköstä - Storheten mindre än hälften av den använda enheten	0
Tietoa ei ole saatu tai se on liian epävarma esitettäväksi - Uppgift ej tillgänglig eller alltför osäker för att anges
Miehet - Män	M
Naiset - Kvinnor	N
Molemmat sukupuolet - Båda könen	MS

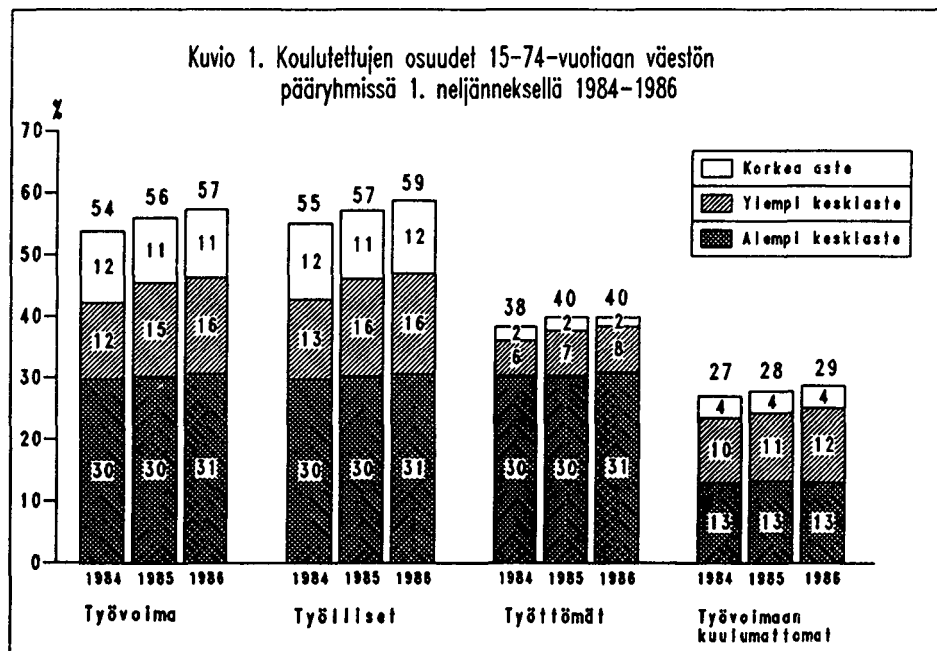
TULOSTEN TARKASTELUA

KOULUTUS

Koulutetun työvoiman osuus edelleen kasvussa

Koko työikäisestä, 15-74-vuotiaasta, väestöstä 48 % oli saanut perusasteen (kansalais-, keski- tai peruskoulun) jälkeistä koulutusta vuoden 1986 ensimmäisellä neljänneksellä.

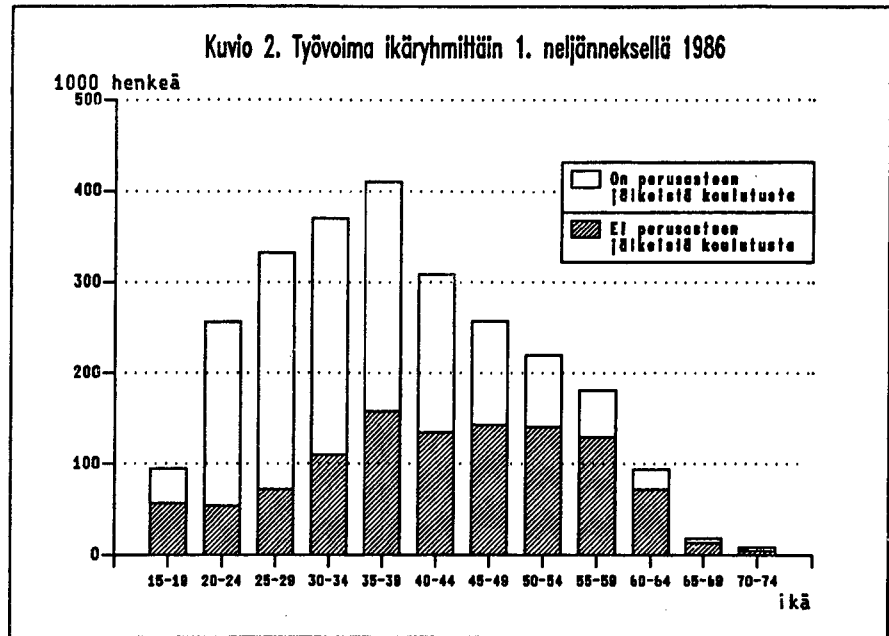
Työvoimasta koulutettuja oli 57 %, mikä on prosenttiyksikön suurempi kuin vuotta aiemmin ja kolme prosenttiyksikköä suurempi kuin kaksi vuotta aiemmin. Koulutettujen osuus työvoimasta oli miehillä ja naisilla samanlainen.



Eniten koulutettuja 20-24-vuotiaissa

Perusasteen jälkeisen tutkinnon suorittaneiden osuus työvoimasta kasvoi suhteellisen tasaisesti eri 5-vuotisikäryhmissä verrattuna edelliseen vuoteen. Koulutettujen osuus työvoimasta oli edellen suurin ikäryhmässä 20-24-vuotiaat (79 %), jossa on kasvua edelliseen vuoteen kaksi prosenttiyksikköä.

Tässä ikäryhmässä naiset (84 %) olivat huomattavasti miehiä (75 %) koulutetumpia. Vähiten koulutettuja oli ikäryhmässä 60-64-vuotiaat (24 %).

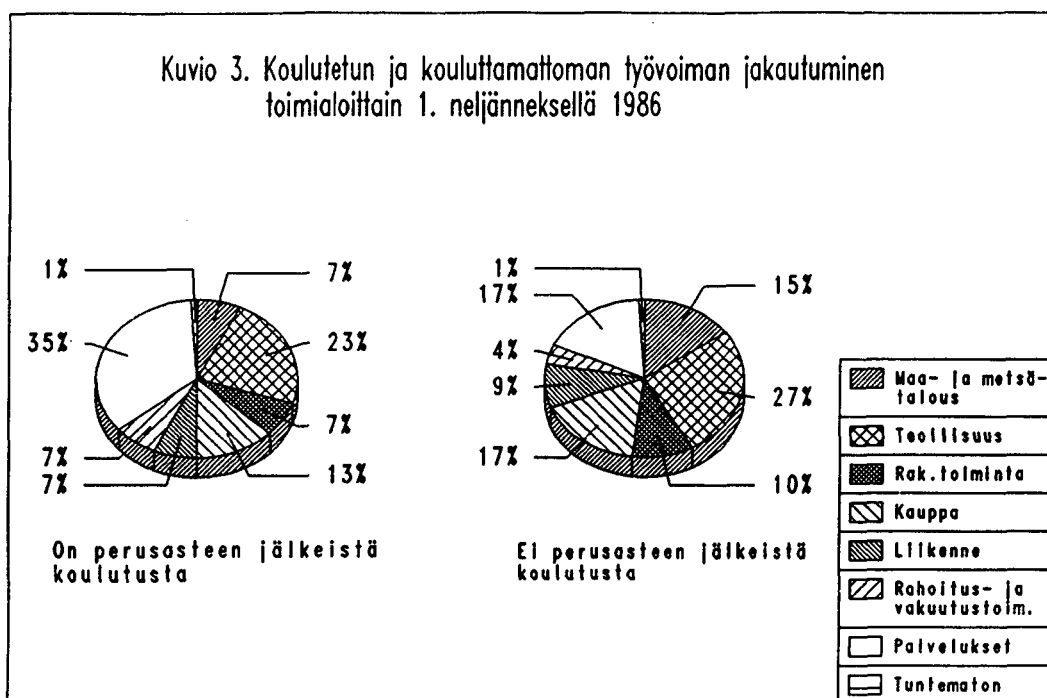


Uudenmaan lääni poikkeava koulutuksen osalta

Koulutettujen osuus työvoimasta oli suurin Uudenmaan läänissä ja Ahvenanmaalla (61 %). Keskimääräistä enemmän koulutettuja oli lisäksi Oulun (59 %) Kuopion (58 %) ja Lapin (58 %) lääneissä. Vähiten koulutettuja oli Keski-Suomen (52 %) ja Vaasan lääneissä (53 %). Korkean asteen koulutuksen saaneiden osuus työvoimasta oli edelleen suurin Uudenmaan läänissä 17 %. Muissa lääneissä se jäi 7-10 prosentin välille.

Koulutettujen osuus edelleen kasvussa julkisissa palveluissa

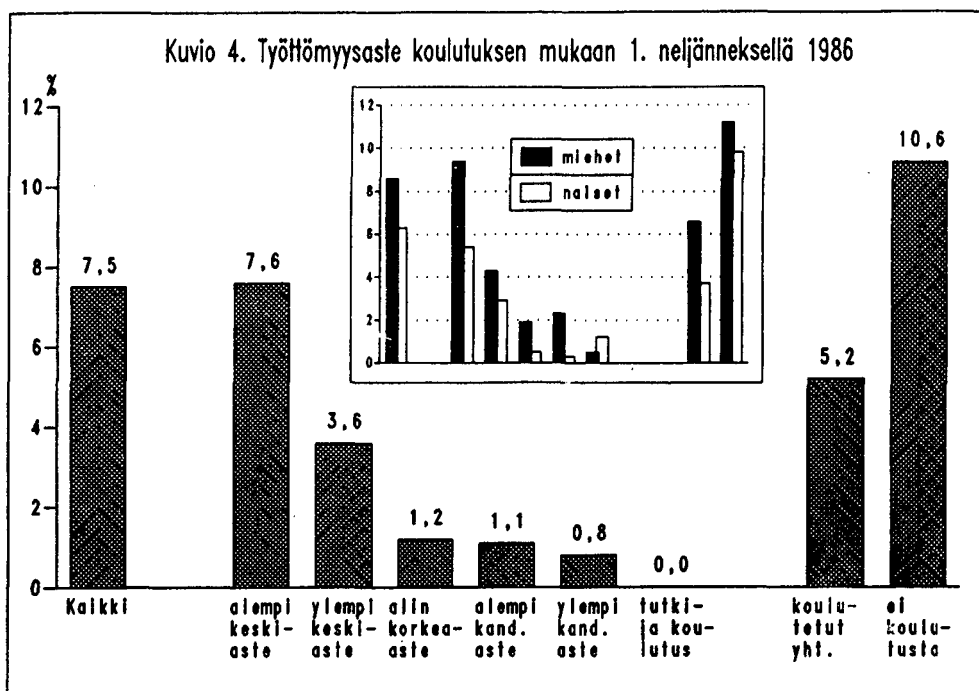
Koulutettujen osuus työvoimasta oli edelleen suurin palvelusten toimialalla 73 %. Siinä on nousua edelliseen vuoteen verrattuna prosenttiyksikön verran. Rahoitus- ja vakuutus toiminnan toimialoilla koulutettujen osuus työvoimasta oli 68 %. Muiden toimialojen koulutettujen osuus työvoimasta oli 50 prosentin luokkaa lukuunottamatta maa- ja metsätaloutta, jossa se oli 38 %.



Alhainen koulutustaso lisää merkittävästi työttömyysriskiä

Vuoden 1986 ensimmäisellä neljänneksellä työttömyysaste (työttömien osuus työvoimasta) oli 7,5 %. Lukuun sisältyvät myös työttömyyseläkeläiset. Koulutettujen työttömyysaste oli 5,2 % ja koulutusta vailla olevien 10,6 %. Vuoden takaiseen tilanteeseen verrattuna koulutettujen työttömyysaste kohosi 0,4 prosenttiyksikköä ja koulutusta vailla olevien 1,4 prosenttiyksikköä. Työttömyyden kohotessa ilman koulutusta olevat joutuvat herkemmin työttömiksi kuin koulutetut.

Koulutettujen miesten työttömyysaste oli 2,9 prosenttiyksikköä suurempi kuin koulutettujen naisten. Koulutusta vailla olevien miesten työttömyysaste oli 1,4 prosenttiyksikköä suurempi kuin naisten vastaava luku. Edelliseen vuoteen verrattuna ero miesten ja naisten työttömyysasteiden välillä on kasvanut.



Teollisuuden ja tekniikan koulutusta saaneiden työttömyys suurin

Opettajakoulutuksen ja hoitoalojen koulutuksen saaneiden työttömyysaste oli prosentin luokkaa. Suurin työttömyysaste 7,6 % oli teollisuuden ja tekniikan koulutusta saaneilla, jossa oli nousua edelliseen vuoteen prosenttiyksikön verran. Koulutetusta työvoimasta 37 %:lla oli teollisuuden ja tekniikan koulutus. Työttömyysaste laski eniten liikenteen ja tietoliikenteen koulutusta saaneilla 2,2 prosenttiyksikköä edelliseen vuoteen verrattuna ja oli 2,6 %.

AMMATTI

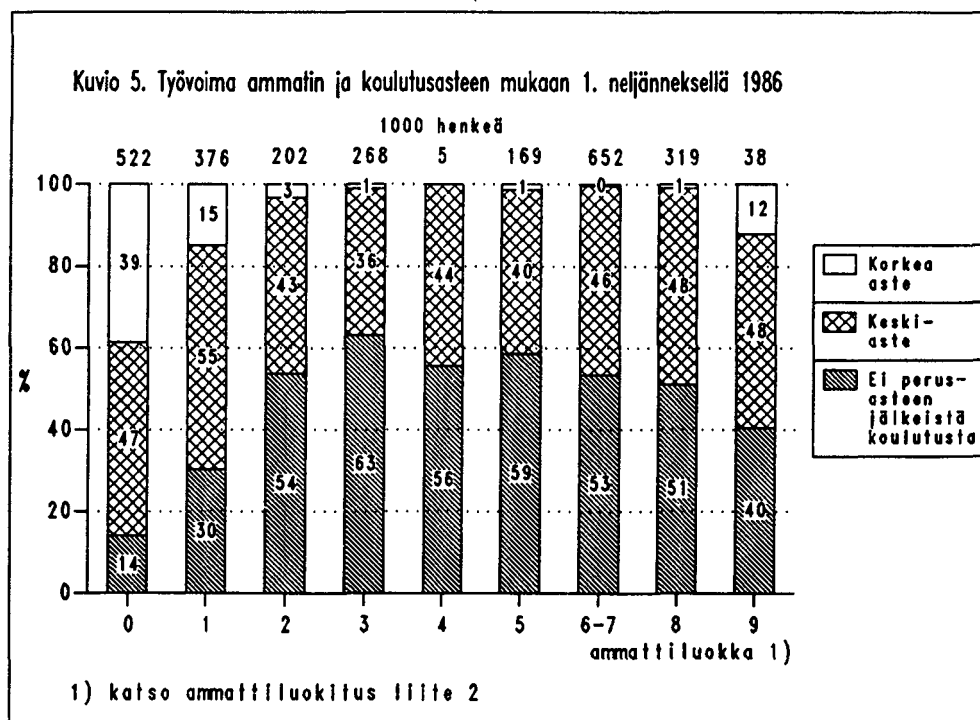
Kaupallinen työ kasvoi, kuljetus- ja liikennetyö väheni

Erilaisissa teollisuuden ja rakennustyön ammateissa (pääryhmä 6-7) oli edellen eniten työvoimasta eli 652 000 henkeä, jossa on lisäystä edelliseen vuoteen 14 000 henkeä. Teknisen, luonnontieteellisen ja humanistisen työn ammateissa (pääryhmä 0)

työvoima kasvoi 26 000 henkeä. Suhteellisesti eniten työvoima kasvoi kaupallisen työn ammateissa (pääryhmä 2) eli 13 000 henkeä. Muissa pääryhmissä työvoiman määrä väheni. Suhteellisesti ja määrällisesti eniten työvoima väheni kuljetus- ja liikennetyötä tekevien ammateissa (pääryhmä 5) eli 10 000 henkeä.

Uudenmaan läänissä pääryhmän 0 ammatti oli yleisin, sillä tähän ryhmään kuului 26 % työvoimasta. Pohjois-Karjalan läänissä eniten eli 22 % työvoimasta oli maa- ja metsätalouden ammateissa. Maa- ja metsätalouden ja teollisen työn ammatit olivat yhtä yleisiä Kuopion läänissä. Kaikissa muissa lääneissä teollisen työn ammatti oli yleisin. Sen osuus työvoimasta vaihteli Hämeen läänin 32 %:sta Lapin läänin 22 %:iin.

Eniten koulutettuja oli pääryhmän 0 ammateissa, jossa koulutettujen osuus työvoimasta oli 86 %, mutta maa- ja metsätaloustyötä tekevien ammateissa (pääryhmä 3) koulutettujen osuus jäi 37 %:iin



AINEISTO

Tässä julkaisussa esitettävät tiedot työvoiman koulutuksesta ja ammateista perustuvat kuukausittain tehtävän työvoimatutkimuksen vuoden 1986 ensimmäisen neljänneksen aineistoihin. Koulutusta koskeva tieto työvoimatutkimukseen vastanneille on saatu saman ajankohdan tasalla olevasta koko väestön kattavasta tutkintorekisteristä. Siinä on mukana kaikki vuoden 1985 loppuun mennessä suoritettut tutkinnot.

TYÖVOIMATUTKIMUKSEN MENETelmäSTÄ

Työvoimatutkimuksen tiedot kerätään haastattelemalla kuukausittain 12 000 henkeä. Ensimmäisen vuosineljänneksen otos muodostuu tammi-maaliskuun otoksista ollen yhteensä 36 000 henkeä. Tutkimuksen kohteena on 15-74-vuotias väestö.

Pääosa tiedoista kysytään määrättyltä tutkimusviikolta, joka on tavallisesti kunkin kuukauden 15. päivän sisältävä viikko. Kuukausitulokset saadaan suurentamalla ko. tutkimusviikon tiedot vastaamaan koko 15-74-vuotiasta väestöä. Neljännesvuositulokset lasketaan kuukausitulosten keskiarvoina sekä päivä- ja tuntitiedot summoina.

Työvoimatutkimuksen menetelmää ja käsitteiden määritelmiä sekä luokituksia on selostettu laajemmin mm. Työvoimatutkimuksen vuositilastossa 1985 (SVT XL:11).

KOULUTUSTIETO

Koulutustieto saadaan sekä työvoimaan kuuluville että työvoiman ulkopuolisille. Tutkintorekisteristä saadaan perusasteen jälkeiset tutkinnot koulutusasteen (liite 1) ja koulutusalan mukaan.

Tutkintorekisteri, josta koulutustieto siirretään työvoimatutkimukseen vastanneille, luokittelee perusasteen jälkeisiksi tutkinnoiksi kaikki vähintään 400 tuntia kestävät koulutukset. Ne sisältävät paitsi ammatillisen koulutuksen myös pelkästään yleissivistävät tutkinnot, kuten ylioppilastutkinnon.

Vuodesta 1985 lähtien luokittelevat useamman tutkinnon suorittaneet ammatin perusteella koulutusalan mukaan. Koska myös vuoden 1984 koulutustiedot on saatavissa luokiteltuna edellä mainitulla tavalla, on tässä julkaisussa käytetty näitä lukuja tehtäessä vertailuja vuoteen 1984. Aiemmin useita tutkinnoita suorittaneet luokittelevat korkeimman ja saman-

asteisista viimeksi suoritettuna tutkinnon mukaan. Muutos vaikuttaa koulutusasteeseen siten, että alempi keskiaste kasvaa ja ylempi vähenee. Samoin koulutusala kuvaavat luvut muuttuvat siten, että ammatillisesti eriytymätön koulutusala laskee ja muut nousevat aikaisempaan luokitukseen verrattuna.

Koulutusluokituksessa on myös tapahtunut muutoksia vuonna 1985. Muutokset vaikuttavat koulutusasteeseen lisäämällä keskiasteen koulutusta saaneita ja vähentämällä korkean asteen koulutuksen saaneita. Jonkinlaisen käsityksen koulutusluokituksen muutosten vaikutuksista työvoimatutkimuksen koulutusastetta koskeviin lukuihin saa tarkastelemalla tutkintorekisterissä tapahtuneita siirtymiä. Vuoden 1983 lopun tutkintorekisterissä alemman keskiasteen tutkinnot vähenivät 1,9 %, ylemmän keskiasteen nousivat 10,0 % ja alemman korkean asteen tutkinnot vähenivät 14,4 % vanhaan luokitukseen verrattuna. Yhteenvedo tutkintorekisterin lukumääräisistä muutoksista näkyy seuraavassa asetelmassa.

koulutusaste	Ennen muutosta yhteensä	Muutoksen vaikutus		
		lisäykset	poistot	nettomuutos
alempi keskiaste	864679	167	16668	-16501
ylempi keskiaste	480331	53766	5512	+48254
alempi korkea ast	220643	11286	43026	-31740

Asetelmassa tutkintorekisterin luvut koskevat koko väestöä. Useamman tutkinnon suorittaneilla henkilöillä on mukana korkein tutkinto.

Esimerkkejä erilaisten koulutusten sijoittumisesta koulutusasteen mukaisiin luokkiin on liitteessä 1. Koulutusalaaluokittelua on selostettu tarkemmin Tilastokeskuksen Koulutusluokituksessa (Käsikirjoja nro 1, 6. uusittu laitos).

AMMATTI

Ammatti saadaan työvoimaan kuuluville. Työllisten ammatti määritellään päätyön ammatin mukaan tutkimusviikolla. Työttömän ammatti määräytyy työttömyyttä edeltäneen tilanteen mukaan. Ammattiluokitus perustuu Tilastokeskuksen ammattiluokituksen vuodelta 1980. Työvoimatutkimuksessa ammatti luokitellaan tarkimmillaan 4-numerotasolla. Tässä julkaisussa ammattitiedot ovat tarkimmillaan 2-numerotasolla.

SOSIOEKONOMINEN ASEMA

Sosioekonomista asemaa kuvaava jaottelu (liite 3) palkansaajien osalta (taulu C) tapahtuu väestö- ja asuntolaskennan automaattisen luokitusohjelman avulla työvoimatutkimuksen lomakkeelta saatavien työpaikka-, ammatti- ja ammattiasematietojen perusteella. Luokitus pohjautuu Tilastokeskuksen Sosioekonominen asema-luokitukseen vuodelta 1983, Käsikirjoja nro 17.

VERTAILTAVUUS AIKAISEMPIEN VUOSIEN TILASTOIHIN

Työvoimatutkimuksen koulutus- ja ammattitilastoja on julkaistu Tilastotiedotuksia-sarjassa vuodesta 1976 alkaen. Eri vuosien vertailtavuutta kuitenkin heikentää tilastointimenetelmissä tapahtuneet muutokset. Vuosina 1976-1982 tutkimus suoritettiin postikyselyinä. Tällöin suuri kato (30 %), joka oli rakenteeltaan vino, aiheutti mm. sen, että koulutettujen osuudet olivat liian korkeita. Vuosien 1976-78 tilastot perustuvat yhden kuukauden, tammi-kuun aineistoon. Vuodesta 1979 lähtien tilastot on laadittu vuoden 1. neljänneksen tiedoista.

Vuoden 1983 alusta työvoimatutkimuksen tietojenkeruussa siirryttiin haastatteluihin. Se aiheutti eroja tuloksiin, mm. työvoiman määrä nousi noin 100 000:lla postitiedusteluun verrattuna. Koulutus- ja ammattitilastoja vuotta 1983 edeltävältä ajalta ei ole korjattu haastattelututkimusta vastaavaksi.

Vuonna 1985 useamman tutkinnon suorittaneiden käsittelyssä tapahtunutta muutosta sekä koulutusluokitusmuutosta on selostettu edellä kohdassa "koulutustieto".

TYÖTTÖMYYSELÄKELÄISTEN TILASTOINTI

Tämän julkaisun ja aikaisempien vastaavien julkaisujen tilastoissa työttömyyseläkeläiset on laskettu työttömiksi ja siten myös työvoimaan kuuluviksi.

Tilastokeskus muutti työttömyyseläkeläisten tilastointia vuonna 1987 siten, että vain ne työttömyyseläkeläiset luetaan työttömiksi, jotka haluavat ja etsivät työtä. Uudistus vaikuttaa työvoimaan, työvoimaosuuteen, työttömiin ja työttömyysasteeseen alentavasti. Työvoimatutkimuksen keskeiset aikasarjat v. 1981-1986 on korjattu vastaamaan uutta työttömyyskäsitettä. Koulutus- ja ammattitietoja ei ole korjattu.

TULOSTEN LUOTETTAVUUS

Vuoden 1986 ensimmäisellä neljänneksellä otoksen nettokato oli 5,1 %, miesten kato oli 6,0 % ja naisten 4,2 %.

Koulutus- ja ammattitilaston lukuja koskevat samat luotettavuuskriteerit kuin otostutkimuksia yleensä. Otoksesta johtuvaa harhaa, keskivirhettä, ei ole laskettu erikseen koulutus- ja ammattiluvuille. Virheen suuruutta voi arvioida työvoimatutkimuksen perusosan virhelaskelmien avulla (Tilastotiedotus, Työvoimatutkimuksen keskivirheet).

Pienistä kantaluvuista laskettuihin prosentteihin on syytä suhtautua harkiten ja eräitä niistä on jätetty epäluotettavuuden takia ilmoittamatta.

UUDISTETTU TULOSTUS

Työvoimatutkimuksen uusittu atk-ohjelmisto (TASSU) otettiin käyttöön vuoden 1986 alusta. Tämä antaa mahdollisuuden tuottaa nopeasti uusia taulukkoja käyttäjien haluamilla luokituksilla. Liitteessä 4 on lueteltu kaikki vuoden 1986 aineistosta tuotetut koulutus- ja ammattitaulukot.

Kaikkia työvoimatutkimuksesta laadittuja julkaisuja voi tilata osoitteesta Tilastokeskus, Tiedotus- ja markkinointitoimisto, Annankatu 44, 00100 Helsinki, puh. (90) 1734 534 ja 1734 535. Julkaisemattomista taulukoista ja tutkimuksesta yleensä saa tietoja Tilastokeskuksen Työvoimatilastotoimistosta, joka hoitaa myös asiakkaan tilauksesta tehtävät toimeksiannot, puh. (90) 58001.

MATERIAL

Dessa uppgifter om arbetskraftens utbildning och yrken baserar sig på den månatliga arbetskraftsundersökningen för första kvartalet 1986. Uppgiften om utbildning har erhållits från det uppdaterade examensregistret som täcker hela befolkningen. Registret omfattar samtliga examina som avlagts t.o.m. slutet av 1985.

ARBETSKRAFTSUNDERSÖKNINGSMETODEN

Arbetskraftsundersökningens uppgifter insamlas genom att varje månad intervjuas 12 000 personer. Det första kvartalets urval består av urvalen för januari-mars, sammanlagt 36 000 personer. Urvalspopulationen gäller befolkningen i åldern 15-74 år.

Den övervägande delen av uppgifterna gäller en viss undersökningsvecka, som i allmänhet är den veckan i månaden då den 15:e infaller. Månadsresultaten erhålls genom att upphöja undersökningsveckans uppgifter att motsvara den 15-74-åriga befolkningen. Kvartalsresultaten räknas som medeltal för månadsresultaten, uppgifter om dagar och timmar hopräknas.

För arbetskraftsundersökningens metod och begreppsdefinitioner samt klassificeringar har redogjorts bl.a. i Arbetskraftsundersökningens årsstatistik 1985 (FOS XL:11)

UPPGIFT OM UTBILDNING

Uppgiften om utbildning erhålls både för de personer som tillhör arbetskraften och de som är utanför den. Svarspersonernas examina efter grundnivå erhålls ur examensregistret efter utbildningsnivå (bilaga 1) och utbildningsområde.

Examensregistret, ur vilket uppgiften om utbildning överförs på arbetskraftsundersökningens svarspersoner, klassificerar som examina efter grundnivå all utbildning som varat minst 400 timmar. Förutom yrkesutbildning förs hit även allmänbildande examina, såsom studentexamen.

Från och med år 1985 har personer med flera examina klassificerats enligt yrke och utbildningsområde. Eftersom 1984 års uppgifter om utbildning även finns indelade på ovannämnda sätt, har dessa uppgifter använts i denna publikation då uppgifter-

na jämförts med 1984 års uppgifter. Tidigare klassificerades personer med flera examina enligt den högsta examen och av likvärdiga examina enligt den senaste examen. Ändringen inverkar på utbildningsnivån så att lägre mellannivån ökar och den högre minskar. Uppgifterna om utbildningsområde ändras också så att jämfört med den tidigare klassificeringen kommer icke yrkesinriktat utbildningsområde att sjunka och de övriga att stiga.

Utbildningsklassificering har också ändrats år 1985. Ändringarna inverkar på utbildningsnivån så att antalet personer med utbildning på mellannivå ökar och antalet personer med utbildning på högre nivå minskar. Man kan få en uppfattning om den inverkan som ändringen av utbildningsklassificeringen haft genom att granska de övergångar som skett i examensregistret. I examensregistret i slutet av år 1983 minskade andelen examina på lägre mellannivå med 1,9 %, examina på högre mellannivå ökade med 10,0 % och lägre utbildning på högre nivå minskade med 14,4 % jämfört med den tidigare klassificeringen. Ett sammandrag av examensregistersändringarna ses i följande tablå.

	Före		Inverkan av ändring	
	ändring		minsk-	netto-
utbildningsnivå	sammanl.	ökning	ning	ändring
lägre mellannivå	864679	167	16668	-16501
högre mellannivå	480331	53766	5512	+48254
lägre utbildning på högre nivå	220643	11286	43026	-31740

I tabblån gäller examensregistrets uppgifter hela befolkningen. Den högsta examen har tagits med för de personer som avlagt flera examina.

Exempel på klassificeringar enligt utbildningsnivå finns i bilaga 1. För klassificering enligt utbildningsområde redogörs i Statistikcentralens utbildningsklassificering (Handböcker nr 1, 6:e förnyade upplagan).

YRKE

Yrket erhålls för de personer som tillhör arbetskraften. Den sysselsattas yrke definieras enligt yrke i huvudsyssla under undersökningsveckan. Den arbetslösas yrke bestäms enligt situationen före arbetslösheten. Yrkesklassificeringen baserar sig

på Statistikcentralens yrkesklassificering (1980). I arbetskraftsundersökningen klassificeras yrket mest detaljerat på 4-siffrig nivå. I denna publikation är yrkesuppgifterna mest detaljerade på 2-siffrig nivå.

SOCIOEKONOMISK STÄLLNING

Den socioekonomiska ställningen (bilagan 3) för löntagarnas del (tabell C) görs med folk- och bostadsräkningens automatiska klassificeringsprogram på basen av de uppgifter om arbetsplats, yrke och yrkesställning som finns på arbetskraftsundersökningsblanketten. Klassificeringen baserar sig på Statistikcentralens klassificering av Socioekonomisk ställning av år 1983, Handböcker nr 17.

JÄMFÖRBARHET MED TIDIGARE ÅRS STATISTIK

Arbetskraftundersökningens statistik över utbildnings- och yrkesstrukturen har publicerats i serien Statistisk rapport sedan år 1976. Jämförbarheten mellan de olika årens uppgifter försämrades dock av de ändringar som skett i statistikföringsmetoderna. Åren 1976-1982 utfördes undersökningen i form av postenkät. Då medförde det stora bortfallet (30 %), som till strukturen var snett, bl.a. att de utbildades andelar var för höga. Statistiken för åren 1976-78 baserar sig på material för en månad, dvs. januari. Från och med år 1979 har statistiken uppgjorts på basen av uppgifterna för årets första kvartal.

Från och med början av år 1983 började man insamla uppgifter för arbetskraftsundersökningen på basen av intervjuer. Detta förorsakade skillnader i resultaten, bl.a. arbetskraften ökade med ca 100 000 jämfört med postenkäten. Statistik över utbildnings- och yrkesstrukturen före år 1983 har inte korrigerats att motsvara den intervjubaserade undersökningen.

Ändringen som skett vid behandling av personer med flera examina år 1985 samt utbildningsklassificeringsändringen utreds ovan vid punkt "uppgift om utbildning".

STATISTIKFÖRING AV PERSONER MED ARBETSLÖSHETSPENSION

I denna publikation och motsvarande tidigare publikationer har personer med arbetslöshetspension räknats som arbetslösa och således tillhörande arbetskraften.

Statistikcentralen ändrade år 1987 statistikföringen av personer med arbetslöshetspension sålunda att som arbetslösa räknas bara de som vill ha och som söker arbete. Revideringen minskar arbetskraften, arbetskraftsandelen, antalet arbetslösa och det relativa arbetslöshetsstalet. Arbetskraftsundersökningens centrala tidsserier för åren 1981-1986 har korrigerats att motsvara det nya arbetslöshetsbegreppet. Uppgifter om utbildning och yrke har inte korrigerats.

TILLFÖRLITLIGHET AV RESULTATEN

Under första kvartalet år 1986 var urvalets nettobortfall 5,1 %, männens 6,0 % och kvinnornas 4,2 %.

För uppgifterna i statistiken över utbildning och yrken gäller samma tillförlitlighetskriterier som för urvalsundersökningar i allmänhet. Den skevhet som beror på urvalet, dvs. medelfelet, har inte beräknats skilt för uppgifterna om utbildning och yrke. Felets storlek kan uppskattas med hjälp av felkalkylerna för arbetskraftsundersökningens grunddel (Statistisk rapport, Arbetskraftundersökningens medelfel).

Det är skäl att iaktta försiktighet beträffande de procenter som beräknats på basen av små utgångstal och en del av dem har inte uppgivits på grund av att de varit otillförlitliga.

REVIDERAD UTMATNING

Arbetskraftsundersökningens reviderad adb-program (TASSU) togs i bruk i början av år 1986. Detta möjliggör att nya tabeller kan snabbt produceras med de klassificeringar som användarna önskar. I bilagan 4 finns en förteckning över alla utbildnings- och yrkestabeller som producerats ur 1986 års material.

Alla arbetskraftsundersökningens publikationer kan beställas under adress Statistikcentralen, Informations- och marknadsföringsbyrån, Annegatan 44, 00100 Helsingfors, tel. (90) 1734 534 eller 1734 535. Statistikcentralens Byrå för arbetskraftsstatistik ger uppgifter om opublicerade resultat och om undersökningen i övrigt, tel. (90) 58001.

TAULU 1. TYÖVOIMA, TYÖLLISET, TYÖTTÖMÄT JA TYÖVOIMAAN KUULUMATTOMAT KOULUTUSASTEEN JA SUKUPIUOLEN MUKAAN, I NELJ. 1986
 TABELL 1. ARBETSKRAFTEN, SYSSELSÄTTA, ARBETSÖSA OCH BEFOLKNING SOM EJ HÖR TILL ARBETSKRAFTEN EFTER UTBILDNINGSNIVÅ OCH KÖN, I KVART. 1986

		Koulutusaste - Utbildningsnivå												Perusasteen jälkeinen koulutus yhteensä Utbildning efter grundnivå sammalagt	Perusasteen jälkeinen koulutus yhteensä Utbildning efter grundnivå sammalagt	Ei perusasteen jälkeistä koulutusta Ingen utbildning efter grundnivå			
		Yhteensä Sammanlagt				Keskiasteen koulutus Utbildning på mellannivå				Korkean asteen koulutus Utbildning på högre nivå									
		Yhteensä Sammanlagt		Alempi Lägre		Ylempi Högre		Yhteensä Sammanlagt		Alempi Lägre		Ylempi Högre					Yhteensä Sammanlagt		
		1 000	%	1 000	%	1 000	%	1 000	%	1 000	%	1 000	%				1 000	%	1 000
15-74 -vuotias väestö Befolkning i åldern 15-74-år																			
		2 548	100	1 178	46	777	30	401	16	280	11	169	7	110	4	1 458	57	1 090	43
MS	Molemmat sukupuolet - Båda könen	1 332	100	614	46	421	32	194	15	146	11	79	6	67	5	760	57	572	43
M	Miehet - Män	1 216	100	564	46	357	29	208	17	133	11	90	7	43	4	698	57	518	43
N	Naiset - Kvinnor	2 357	100	1 105	47	718	31	387	16	277	12	167	7	109	5	1 382	59	975	41
MS	Työlliset - Sysseisatta	1 218	100	566	47	381	31	185	15	144	12	78	6	67	6	710	58	508	42
M		1 139	100	539	47	338	30	201	18	132	12	90	8	43	4	672	59	467	41
N		191	100	73	38	59	31	14	7	3	2	2	1	1	0	76	40	115	60
MS	Työttömät - Arbetslösa	114	100	48	42	40	35	8	7	2	2	2	1	0	0	50	44	64	56
M		77	100	25	33	19	25	6	8	1	1	0	1	1	1	26	34	51	66
N		1 167	100	292	25	152	13	140	12	42	4	29	3	13	1	334	29	833	71
MS	Työvoimaan kuulumaton väestö - Befolkning som ej hör till arbetskraften	486	100	126	26	61	12	65	13	17	4	10	2	7	1	143	29	344	71
M		681	100	166	24	92	14	75	11	25	4	19	3	6	1	191	28	490	72
N		68,6		80,2		83,6		74,2		87,0		85,4		89,6		81,4		56,7	
MS	Työvoimaosuus - Relatiivt ar- betskraftstal %	73,3		83,0		87,4		74,9		89,5		88,7		90,5		84,2		62,5	
M		64,1		77,2		79,6		73,6		84,5		82,6		88,2		78,5		51,4	
N		7,5		6,2		7,6		3,6		1,0		1,2		0,7		5,2		10,6	
MS	Työttömyysaste - Relatiivt ar- betslöshetstal %	8,6		7,8		9,4		4,3		1,3		2,0		0,4		6,6		11,2	
M		6,3		4,5		5,4		2,9		0,7		0,4		1,2		3,7		9,8	
N																			

TAULU 2. TYÖVOIMA KOULUTUSASTEEN JA IÄN MUKAAN, I NELJ. 1986
 TABELL 2. ARBETSKRAFTEN EFTER UTBILDINGSNIVÅ OCH ÅLDER, I KVART. 1986

Ålder	Koulutusaste - Utbildningsnivå													
	Työvoima yhteensä Arbetskraften Inalles		Keskiasteen koulutus - Utbildning på mellannivå				Korkean asteen koulutus utbildning på högre nivå		Perusasteen jälkeinen koulutus yhteensä utbildning efter grundnivå sammaanlagt		Ei perusasteen jälkeistä koulutusta Ingen utbildning efter grundnivå			
	1 000	%	Yhteensä Sammaanlagt		Alempi Lägre		Ylempi Högre		1 000	%	1 000	%	1 000	%
			1 000	%	1 000	%	1 000	%						
15 - 74	2 548	100	1 179	46	777	31	401	16	280	11	1 458	57	1 090	43
15 - 19	95	100	38	40	27	28	11	11	-	-	38	40	57	60
20 - 24	255	100	198	77	122	48	76	30	4	2	202	79	54	21
25 - 29	333	100	220	66	139	42	81	24	40	12	260	78	72	22
30 - 34	370	100	203	55	136	37	68	18	56	15	260	70	110	30
35 - 39	411	100	192	47	131	32	61	15	61	15	252	60	158	39
40 - 44	308	100	126	41	84	27	42	14	47	15	173	56	135	44
45 - 49	257	100	88	34	58	23	29	11	26	10	114	44	143	56
50 - 54	220	100	58	26	41	19	17	8	21	10	79	36	141	64
55 - 59	181	100	35	19	23	12	12	7	16	9	51	28	130	72
60 - 64	94	100	16	17	12	13	4	4	7	7	22	24	72	76
65 - 69	18	100	3	18	2	12	1	6	2	10	5	28	13	72
70 - 74	7	100	2	27	2	25	0	..	1	..	3	34	5	66
15 - 24	351	100	236	67	149	43	87	25	4	1	240	68	111	32

TAULU 3. TYÖVOIMA KOULUTUSASTEEN JA LÄÄNIN MUKAAN, I NELJ. 1986
 TABELL 3. ARBETSKRAFTEN EFTER UTBILDNINGSNIVÅ SOCH LÄN, I KVART. 1986

Lään Län	Koulutusaste - Utbildningsnivå													
	Työvoima yhteensä Arbetskraften inalles		Keskiasteen koulutus - Utbildning på mellannivå				Korkean asteen koulutus Utbildning på högre nivå		Perusasteen jälkeinen koulutus yhteensä Utbildning efter grundnivå sammanlagt		Ei perusasteen jälkeistä koulutusta Ingen utbildning efter grundnivå			
	1 000	%	Yhteensä Sammanlagt	Alempi Lågre		Ylempi Högre		1 000	%	1 000	%	1 000	%	
				1 000	%	1 000	%							
Koko maa - Hela riket	2 548	100	1 179	46	777	31	401	16	280	11	1 458	57	1 090	43
Uudenmaan - Nylands	663	100	289	44	155	23	134	20	113	17	402	61	261	39
Turun ja Porin - Åbo och Björne- borgs	367	100	167	46	115	31	52	14	37	10	204	56	163	44
Ahvenanmaa - Åland	11	100	6	54	5	40	2	13	1	7	7	61	4	39
Hämeen - Tavastehus	355	100	167	47	114	32	53	15	35	10	202	57	152	43
Kymen - Kymmene	173	100	84	49	59	34	26	15	13	7	97	56	76	44
Mikkelin - S:t Michels	108	100	51	47	37	35	13	12	8	7	58	54	50	46
Pohjois-Karjalan - Norra Karelen	87	100	42	48	32	37	10	11	6	7	49	55	39	45
Kuopion - Kuopio	126	100	62	50	43	35	19	15	11	9	73	58	52	42
Keski-Suomen - Mellersta Finland	124	100	55	44	37	30	17	14	10	8	65	52	59	48
Vaasan - Vasa	221	100	98	44	67	30	31	14	18	8	116	53	105	47
Oulun - Uleåborgs	210	100	105	50	75	36	30	14	19	9	125	59	86	41
Lapin - Lapplands	104	100	52	50	37	36	15	14	8	8	61	58	44	42

TAULU 4. TYÖVOIMA KOULUTUSASTEEN JA TOIMIALAN MUKAAN, I NELJ. 1986
 TABELL 4. ARBETSKRAFTEN EFTER UTBILDINGSNIVÅ OCH NÄRINGSRENN, I KVART. 1986

Toimiala Näringsgren	Koulutusaste - Utbildningsnivå														
	Työvoiman yhteensä Arbetskraften inalles		Keskiasteen koulutus - utbildning på mellannivå				Korkean asteen koulutus utbildning på högre nivå		Perusasteen jälkeinen koulutus yhteensä grundnivå sammaanlagt		Ei perusasteen jälkeistä koulutusta Ingen utbildning efter grundnivå				
			Yhteensä Sammaanlagt		Alempi Lägre								Ylempi Högre		
	1 000	%	1 000	%	1 000	%	1 000	%	1 000	%	1 000	%			
TOL NI															
kaikki toimialat - Alla näringsgrenar	0-9	2 548	100	1 179	46	777	31	401	16	280	11	1 458	57	1 090	43
Maa- ja metsätalous - Jord- och skogsbruk	1	268	100	97	36	83	31	15	5	3	1	101	38	168	62
Teollisuus - Industri	2,3,4	638	100	297	47	219	34	79	12	43	7	340	53	299	47
Rakennustoiminta - Bygg- nadsverksamhet	5	206	100	94	46	68	33	26	13	8	4	102	49	104	51
Kauppa - Handel	6	371	100	170	46	109	29	62	17	21	6	191	52	180	48
Lifkenne - Samfärdsel	7	190	100	89	47	58	31	30	16	8	4	97	51	93	49
Rahoitus- ja vakuustoi- minta - Bank- och försäk- ringsverksamhet	8	153	100	76	50	29	19	47	31	28	18	104	68	48	32
Palvelukset - Tjänster	9	699	100	345	49	205	29	139	20	168	24	513	73	186	27
Tuntematon - Okänd	0	24	100	11	44	7	31	3	14	1	4	12	48	12	52

TAULU 5. TYÖVOIMAAN KUULUMATON VÄESTÖ KOULUTUSASTEEN JA IÄN MUKAAN, I NELJ. 1986
 TABELL 5. BEFOLKNING SOM EJ HÖR TILL ARBETSKRAFTEN EFTER UTBILDINGSNIVÅ OCH ÅLDER, I KVART. 1986

Ålder	Koulutusaste - Utbildningsnivå													
	Työvoimaan kuulumaton väestö yhteensä		Keskiasteen koulutus - Utbildning på mellannivå				Korkean asteen koulutus		Perusasteen jälkeinen koulutus yhteensä		Ei perusasteen jälkeistä koulutusta			
	Befolkning som ej hör till arbetskraften		Yhteensä		Alempi		Ylempi		Utbildning på högre nivå		Utbildning efter grundnivå		Ingen utbildning efter grundnivå	
	1 000	%	1 000	%	1 000	%	1 000	%	1 000	%	1 000	%	1 000	%
15 - 74	1 167	100	292	25	152	13	140	12	42	4	334	29	833	71
15 - 19	249	100	21	8	10	4	11	4	-	-	21	8	229	92
20 - 24	122	100	103	84	36	30	66	55	1	1	103	85	18	15
25 - 29	50	100	35	70	18	36	17	34	5	9	39	79	10	21
30 - 34	36	100	19	52	12	32	7	20	3	9	22	61	14	39
35 - 39	33	100	13	38	9	27	4	11	2	5	14	43	19	57
40 - 44	24	100	7	30	5	22	2	7	2	7	9	36	15	64
45 - 49	26	100	6	24	5	18	1	5	1	4	7	28	19	72
50 - 54	42	100	6	14	5	11	2	4	1	2	7	16	35	84
55 - 59	89	100	14	16	10	11	4	5	2	3	16	18	73	82
60 - 64	150	100	26	17	18	12	9	6	7	5	33	22	116	78
65 - 69	176	100	23	13	15	8	8	5	10	5	32	18	144	83
70 - 74	170	100	20	12	12	7	9	5	9	5	29	17	141	83
15 - 24	371	100	123	33	46	12	78	21	1	0	124	33	247	67

TAULU 6. TYÖVOIMAAN KUULUMATON VÄESTÖ KOULUTUSASTEEN JA LÄÄNIN MUKAAN, I NELJ. 1986
 TABELL 6. BEFOLKNING SOM EJ HÖR TILL ARBETSKRAFTEN EFTER UTBILDINGSNIVÅ OCH LÄN, I KVART. 1986

Läni Län	Koulutusaste - Utbildningsnivå												
	Työvoimaan kuulumaton väestö yhteensä Befolkning som ej hör till arbetskraften Inalles		Keskisteen koulutus - Utbildning på mellannivå				Korkean asteen koulutus Utbildning på högre nivå		Perusasteen jälkeinen koulutus yhteensä Utbildning efter grundnivå sammaanlagt		Ei perusasteen jälkeistä koulutusta Ingen utbildning efter grundnivå		
	1 000	%	Yhteensä Sammaanlagt	Alempi Lägre	Ylempi Högre	1 000	%	1 000	%	1 000	%	1 000	%
			1 000	%	1 000	%	1 000	%	1 000	%	1 000	%	1 000
Koko maa - Hela riket	1 167	100	292	152	13	140	12	42	4	334	29	833	71
Uudenmaan - Nylands	247	100	64	26	11	38	15	18	7	82	33	166	67
Turun ja Porin - Åbo och Björne- borgs	172	100	42	22	13	20	12	5	3	47	27	125	73
Ahvenanmaa - Åland	6	100	2	1	..	1	..	0	..	2	..	5	..
Hämeen - Tavastehus	162	100	40	21	13	19	12	7	4	47	29	115	71
Kymen - Kymmene	88	100	23	14	16	9	10	2	2	25	28	63	72
Mikkelin - S:t Michels	52	100	11	6	11	6	11	1	2	12	24	39	76
Pohjois-Karjalan - Norra Karelen	47	100	11	6	13	5	10	1	2	12	25	36	75
Kuopion - Kuopio	68	100	17	10	14	8	11	0	1	18	26	51	74
Keski-Suomen - Mellersta Finlands	64	100	16	8	13	8	13	2	3	18	29	45	71
Vaasan - Vasa	106	100	25	14	13	11	11	2	2	27	26	79	75
Oulun - Uleåborgs	106	100	28	17	16	11	10	3	3	31	29	76	71
Lapin - Lapplands	47	100	13	8	18	5	10	1	2	14	29	34	71

TAULU 7. TYÖLLISET NORMAALIN TYÖAJAN, SUKUPOULEN JA KOULUTUSASTEEN MUKAAN, I NEJ.J. 1986
 TABELL 7. SYSSELSATTI ENLIGT NORMAL ARBETSTID SAMT ENLIGT KÖN OCH UTBILDINGSNIVÅ, I KVART. 1986

Sukupuoli normaali viikkotyöaika kön normal veckoarbetstid	Koulutusaste - Utbildningsnivå												
	Työlliset yhteensä Sysseisatta sammaigt		Keskiasteen koulutus - Utbildning på mellannivå		Korkean asteen koulutus Utbildning på högre nivå		Perusasteen jälkeinen koulutus yhteensä Utbildning efter grundnivå sammaigt		Ei perusasteen jälkeistä koulutusta Ingen utbildning efter grundnivå				
			Yhteensä Sammaigt		Ylempi Högre		Alempi Lägre		1 000		%		
	1 000	%	1 000	%	1 000	%	1 000	%	1 000	%	1 000	%	
Molemmat sukupuolet - Båda könen													
Työlliset yhteensä - Sysseisatta sammaigt													
2 357	100	1 105	47	719	31	387	16	277	12	1 382	59	975	41
96	100	34	35	18	18	16	17	6	6	40	41	56	59
118	100	49	41	30	26	19	16	15	13	63	54	54	46
1 835	100	905	49	586	32	319	17	224	12	1 129	62	706	38
279	100	106	38	78	28	28	10	28	10	134	48	145	52
30	100	12	41	7	23	5	18	4	13	16	54	14	46
213	100	82	39	48	22	35	16	21	10	103	48	110	52
Miehet - Män													
Työlliset yhteensä - Sysseisatta sammaigt													
1 218	100	566	46	381	31	185	15	144	12	710	58	508	42
34	100	11	31	4	13	6	19	2	7	13	38	21	62
34	100	12	36	7	22	5	14	4	4	16	48	17	52
953	100	466	49	314	33	152	16	115	12	581	61	372	39
179	100	70	39	51	28	19	11	20	11	90	50	89	50
20	100	8	43	5	25	4	18	3	13	11	55	9	45
67	100	22	33	12	17	11	16	7	10	29	43	38	57
Naiset - Kvinnor													
Työlliset yhteensä - Sysseisatta sammaigt													
1 139	100	539	47	338	30	201	18	132	12	672	59	467	41
62	100	23	37	13	21	10	16	4	6	27	43	35	57
84	100	37	44	23	27	14	17	11	13	47	56	37	44
882	100	440	50	272	31	168	19	109	12	548	62	334	38
100	100	36	36	27	27	9	9	8	8	44	44	56	56
10	100	4	38	2	21	2	18	2	15	5	53	5	47
146	100	60	41	36	25	24	16	14	10	74	51	72	49

1) Osa-aikatyölliset - Deltidssysseisatta

TAULU 8. TYÖVOIMA, TYÖLLISET, TYÖTTÖMÄT JA TYÖVOIMAAN KUULUMATTOMAT KOULUTUSALAN MUKAAN, I MELJ. 1986
 TABELL 8. ARBETSKRAFTEN, SYSSÄLSATTA, ARBETSLOSA OCH BEFOLKNING SOM EJ HÖR TILL ARBETSKRAFTEN EFTER UTBILDNINGSGRÄDE, I KVART. 1986

Koulutusala Utbildningsområde	15-74 -vuotias väestö - Befolkning i åldern 15-74 år										
	Työvoima - Arbetskraften			Työttömät Arbetslösa		Työvoimaan kuulumaton väestö Befolkning som ej hör till arbets- kraften		Työvoimaosuus Relativt arbets- kraftstal		Työttömyysaste Relativt arbets- löshetsstal	
	Yhteensä Sammanlagt	Työlliset Sysselsatta		Työttömät Arbetslösa		1 000	%	1 000	%	1 000	%
	1 000	%	1 000	1 000	%	1 000	%	1 000	%	1 000	%
Perusasteen jälkeisen tutkinnon suorittaneet - Personer som avlagt examen efter grundnivå	0-8	1 461	100	1 385	76	335	100	81,4	5,2		
Ammatillisesti eriytymätön koulutus - Icke yrkesinriktad utbildning	0	122	8	114	8	96	29	56,1	6,4		
Humanistinen ja esteettinen koulutus - Humanis- tisk och estetisk utbildning	1	42	3	41	1	9	3	82,1	2,5		
Opettajakoulutus - Lärarutbildning	2	50	3	50	0	11	3	81,5	0,5		
Kauppa- ja toimistoalan sekä yhteiskuntatietee- linen koulutus - Utbildning för handel och kontor samt samhällsvetenskaplig utbildning	3	280	19	271	9	42	12	87,0	3,1		
Teollisuuden ja teknikan koulutus - Utbildning för industri och teknik	4	541	37	500	41	78	23	87,4	7,6		
Liikenteen ja tietoliikenteen koulutus - Utbild- ning för transport och kommunikation	5	27	2	26	1	5	2	83,6	2,6		
Hoitoalojen koulutus - Utbildning för vårdyrken	6	140	10	139	2	27	8	83,7	1,0		
Maa- ja metsätalouden koulutus - Utbildning för lant- och skogsbruk	7	87	6	82	5	20	6	81,3	6,0		
Muiden erikoisalojen koulutus - Utbildning för andra specialyrken	8	171	12	161	10	46	14	78,8	5,8		
Ei perusasteen jälkeistä koulutusta - Ingen ut- bildning efter grundnivå		1 087	(43)	972	115	832	(71)	56,6	10,6		
Yhteensä - Sammanlagt		2 548		2 357	191	1 167		68,6	7,5		

TAULU 9. KOULUTETTU TYÖVOIMA KOULUTUSALAN JA IÄN MUKAAN, I. NELJ. 1986
 TABELL 9. UTBILDAD ARBETSKRAFT EFTER UTBILDINGSOMRÅDE OCH ÅLDER, I KVART. 1986

Koulutusala Utbildningsområde	Ikä - Ålder														
	15 - 74		15 - 24		25 - 34		35 - 44		45 - 54		55 - 64		65 - 74		
	1 000	%	1 000	%	1 000	%	1 000	%	1 000	%	1 000	%	1 000	%	
Perusasteen jälkeisen tutkinnon suorittaneet - Personer som avlagt examen efter grundnivå	0-8	1 461	100	240	16	520	36	426	29	194	13	74	5	8	1
Ammatillisesti eriytymätön koulutus - Ikke yrkesinriktad utbildning	0	122	100	54	45	37	30	19	16	7	6	4	3	1	1
Humanistinen ja esteettinen koulutus - Humanistisk och estetisk utbildning	1	42	100	3	7	13	31	14	32	10	23	3	7	0	0
Opettajakoulutus - Lärarutbildning	2	50	100	2	4	16	32	15	31	10	19	6	13	1	1
Kauppa- ja toimistoalan sekä yhteiskuntatieteelli- nen koulutus - Utbildning för handel och kontor samt samhällsvetenskaplig utbildning	3	280	100	34	12	103	37	94	34	35	12	13	5	1	0
Teollisuuden ja teknikan koulutus - Utbildning för industri och teknik	4	541	100	82	15	200	37	167	31	69	13	23	4	1	0
Liiikenteen ja tietoliikenteen koulutus - Utbild- ning för transport och kommunikation	5	27	100	3	10	11	42	7	24	4	15	2	9	-	-
Hoitolojen koulutus - Utbildning för vårdyrken	6	140	100	10	7	51	36	48	34	24	17	6	5	1	1
Maa- ja metsätalouden koulutus - Utbildning för lant- och skogsbruk	7	87	100	14	16	24	27	21	24	17	19	10	12	2	2
Muiden erikoisalajien koulutus - Utbildning för andra specialyrken	8	171	100	38	22	66	39	41	24	19	11	6	3	1	1

TAULU 10. TYÖVOIMA, TYÖLLISET JA TYÖTTÖMÄT AMMATIN MUKAAN, I MELJ. 1986
 TABELL 10. ARBETSKRAFTEN, SYSSELSÄTTA OCH ARBETSLOSA EFTER YRKE, I KVART. 1986

Ammatti Yrke 1)	Työvoima - Arbetskraften						Työlliset Sysseisatta		Työttömät Arbetslösa		Työttömyysaste Relativt arbets- löshetsstal	
	MS		M		N		1 000		1 000		%	
	%	1 000	%	1 000	%	1 000	%	1 000	%	1 000	%	%
Kaikki ammatit - Alla yrken	0-9	2 548	100	1 332	100	1 216	100	2 357	100	191	100	7,5
Teknill., luonnontiet., human, työ - Tekn., naturvetenskapligt, humanistiskt arbete ...	0	522	20	228	17	293	24	509	22	12	6	2,3
Hallinn., konttoritekn. työ - Administ- rativt, kontorstekn. arbete	1	376	15	121	9	255	21	365	16	11	6	2,8
Kaupallinen työ - Kommersiellt arbete	2	202	8	83	6	119	10	190	8	11	6	5,5
Maa- ja metsätaloustyö - Lantbruks- och skogsbruksarbete	3	268	10	173	13	94	8	246	10	22	11	8,1
Kaivos- ja louhintatyö - Gruv- och sten- brytningsarbete	4	4	0	4	0	0	0	4	0	0	0	..
Kuljetus- ja liikennetyö - Transport- och kommunikationsarbete	5	169	7	128	10	40	3	159	7	10	5	5,9
Teollinen työ - Tillverkningsarbete	6-7	652	26	503	38	149	12	572	24	80	42	12,2
Palvelutyö - Servicearbete	8	318	13	68	5	250	21	294	12	24	13	7,6
Muu työ tai ammatti tuntematon - Övrigt arbete eller yrke okänd	9	38	1	23	2	16	1	17	1	21	11	..

1) Ks. ammattiluokitus liite 2. - Se yrkesklassificering i bilagan 2.

TAULU 11. TYÖVOIMA AMMATIN JA IÄN MUKAAN, I NELJ. 1986
 TABELL 11. ARBETSKRAFTEN EFTER YRKE OCH ÅLDER, I KVART. 1986

Ammatti Yrke 1)	Ikä - Ålder													
	15 - 74		15 - 24		25 - 34		35 - 44		45 - 54		55 - 64		65 - 74	
	1 000	%	1 000	%	1 000	%	1 000	%	1 000	%	1 000	%	1 000	%
Kaikki ammatit	2 548	100	351	14	702	28	718	28	477	19	275	11	25	1
Teknill., luonnont. ja human. työ	0	0	46	9	171	33	170	33	96	18	37	7	2	0
Tekn. ja luonnont. alaan kuuluva työ	149	100	8	5	49	33	54	36	27	18	11	8	-	-
Lääketieteellinen ja sairaanhoitotyö	132	100	12	9	48	36	41	31	24	18	6	5	1	1
Opetusalaan kuuluva työ	95	100	5	5	29	30	31	32	20	21	10	10	0	1
Sosiaalialaan kuuluva työ	51	100	11	22	12	24	14	27	10	20	4	7	-	-
Muu pääluokan työ	94	100	10	10	33	35	31	33	14	15	6	6	1	1
Hallinn. ja kontoritekn. työ	376	100	41	11	108	29	125	33	66	18	33	9	3	1
Hallinnollinen työ	104	100	2	1	22	21	44	42	23	23	12	11	2	2
Kirjapito, konekirj. yms. työ	86	100	11	13	27	32	27	31	14	16	6	7	1	1
Muu konttorityö	186	100	28	15	59	32	54	29	29	16	15	8	1	0
Kaupallinen työ	202	100	34	17	53	26	54	27	39	19	19	9	3	2
Kaup. yrittäjät	31	100	1	3	6	19	10	32	8	26	5	14	2	6
Myyntiedustus, kiint.välitys, markkinointi	29	100	3	10	9	31	10	36	5	17	1	4	1	2
Muu kaupallinen työ	141	100	30	21	38	27	33	24	26	19	13	9	1	1
Maa- ja metsätalous, kalastus	268	100	25	9	48	18	59	22	63	24	59	22	13	5
Maa- ja metsätal. yrittäjät ja työnjohto ..	180	100	6	3	27	15	43	24	50	28	45	25	10	6
Maatalous- ja kalastustyöntekijät	51	100	14	26	11	22	7	15	7	14	9	18	3	5
Metsä- ja uittotyöntekijät	36	100	6	17	9	25	9	25	7	18	5	14	0	1
Kaivos- ja louhintatyö	4	100	0	..	2	..	1	..	1	..	0	..	-	-
Kuljetus- ja liikennetyö	169	100	29	17	48	29	42	25	30	18	19	11	1	1
Tieliikenne	84	100	12	14	25	30	22	26	16	19	9	10	1	1
Muu kuljetus ja liikennetyö	11	100	1	8	4	40	3	24	2	24	0	4	-	-
Liikenteen johto ja liikennepalvelutyö ..	19	100	2	10	7	35	4	23	3	19	3	13	0	1
Tietoliikennetyö	25	100	3	12	6	25	7	27	5	18	5	18	-	-
Posti- ja lähettityö	30	100	11	39	6	20	6	20	4	12	3	9	-	-
Teollinen työ	652	100	106	16	181	28	178	27	120	19	65	10	1	0
Tekstiili-, ompelu- ja nahkateoll. työ	62	100	10	16	17	28	16	25	10	17	9	15	0	0
Metalii- ja konepajatyö	153	100	24	16	44	29	50	32	25	16	10	7	0	0
Sähkötyö	66	100	11	19	21	35	15	26	9	14	4	6	-	-
Puutyö	84	100	12	14	22	26	20	24	17	20	13	15	-	-
Maalaus ja rakennusalan muut työt	68	100	13	19	19	28	18	26	11	17	7	10	0	0

TAULU 11. Jatk.
TABELL 11. Forts.

Ammatti Yrke 1)	Ikä - Ålder													
	15 - 74		15 - 24		25 - 34		35 - 44		45 - 54		55 - 64		65 - 74	
	1 000	%	1 000	%	1 000	%	1 000	%	1 000	%	1 000	%	1 000	%
Graafisen alan työt	70	20	100	4	18	6	29	6	32	3	13	2	8	-
Elintarvike- ja tupakkateollisuus	72,74	25	100	4	16	5	20	6	26	6	24	3	14	-
Kemianprosessityö, massa- ja paperityö	73	24	100	2	10	8	32	7	28	5	20	2	9	-
Työkoneiden käyttö ja hoito	77	51	100	5	10	14	27	16	31	11	22	5	10	-
Pakkaus-, ahtaus-, kuormaus- ja varastotyö	76,78	58	100	13	22	14	24	11	19	14	24	6	11	-
Lasi-, nienomekaaninen ym. teoll. työ 64,71,75,79	47	47	100	8	17	12	25	13	28	9	20	5	10	0
Palvelutyö	8	318	100	55	17	81	26	81	25	59	19	41	13	1
Vartiointi- ja suojelutyö	80	26	100	4	14	8	30	8	31	5	18	2	7	-
Emännät, kokit, keittiöapul. ym. . 810-812,816,819	60	60	100	13	21	17	28	14	23	11	18	6	10	-
Perhepäivähoidajat, kodinhoitajat	813-815	55	100	9	17	15	27	17	30	7	13	6	11	1
Tarjoilutyö	82	30	100	7	24	10	33	7	22	4	14	2	8	-
Kiinteistöhoitotyö	830,832,839	31	100	5	16	7	22	9	29	6	20	4	12	0
Sivouustyö	831	85	100	10	12	15	17	19	23	22	25	19	22	1
Muu palvelutyö	84-89	31	100	7	22	10	32	8	24	4	14	2	8	-
Sotilastyö	90	9	100	2	20	3	37	3	37	1	7	7	8	-
Tunteamaton	99	30	100	13	43	7	23	5	18	2	6	3	8	0

1) Ks. ammattiluokitus liite 2 - Se yrkesklassificering i bilagan 2

TAULU 12. TYÖLLISET AMMATIN JA SUKUPUOLEN MUKAAN SEKÄ TEHDYT TYÖPÄIVÄT, TYÖTTÖMYSPÄIVÄT JA SAIRAUSPÄIVÄT AMMATIN MUKAAN, I NELJ. 1986
 TABELL 12. SYSSELSATTA EFTER YRKE OCH KÖN SAMT UTFORDA ARBETSDAGAR, ARBETSLOSHETSDAGAR OCH SJUKDAGAR EFTER YRKE, I KVART. 1986

Ammatti Yrke 1)	Työlliset - Sysselsatta			Miesten osuus Kvinnornas andel	Työpäivät Arbets- dagar	Työttömyys päivät ²⁾ dagar som arbetslös ²⁾	Sairauspäivät ³⁾ Sjukdagar ³⁾
	MS		N				
	M	N					
	1 000 henkeä - personer			%	1 000 päivää - dagar		% ⁴⁾
Kaikki ammatit	2 357	1 218	1 139	48,3	132 132	525	6 163
Teknill., luonnont. ja human. työ	0	0	0				
Tekn. ja luonnont. alaan kuuluva työ	509	222	287	56,4	27 940	54	1 018
Läketieteellinen ja sairaanhoitotyö	145	118	28	19,0	8 253	2	276
Opetusalaan kuuluva työ	130	18	112	85,9	6 781	21	316
Sosiaalialaan kuuluva työ	94	35	59	63,0	5 159	5	167
Muu pääluokan työ	48	4	45	92,1	2 625	16	112
Hallinn. ja konttoritekn. työ	91	48	44	47,9	5 122	9	147
Hallinnollinen työ	365	118	247	67,7	20 464	49	638
Kirjapito, konekirj. yms. työ	102	84	18	17,7	6 276	-	130
Muu konttorityö	84	5	79	94,0	4 536	-	180
Kaupallinen työ	179	29	150	83,9	9 650	49	328
Kaupallinen työ	190	80	111	58,0	10 670	38	327
Kaupan yrittäjät	30	16	14	47,0	2 051	6	37
Myyntiedustus, kiint.välitys, markkinointityö	29	21	8	26,2	1 709	-	16
Muu kaupallinen työ	132	43	89	67,4	6 898	33	274
Maa- ja metsätalous, kalastus	246	157	89	36,2	17 638	29	1 031
Maa- ja metsätal. yrittäjät ja työnjohto	178	112	66	36,9	13 397	7	792
Maatalous- ja kalastustyöntekijät	44	21	23	53,1	2 924	9	140
Metsä- ja uittotyöntekijät	24	24	0	0,8	1 311	14	99
Kaivos- ja louhintatyö	4	4	0	5,0	226	-	-
Kuljetus- ja liikennetyö	159	120	38	24,2	8 249	64	426
Tieliikennetyö	79	76	3	4,0	4 333	64	240
Muu kuljetus ja liikennetyö	10	9	0	4,2	389	-	43
Liikenteen johto ja liikennepalvelutyö	18	16	2	11,5	938	-	35
Tietoliikennetyö	24	3	22	88,1	1 212	-	50
Posti- ja lähettityö	27	16	11	41,4	1 378	-	58
Teollinen työ	572	441	131	22,9	30 580	175	1 913
Tekstiili-, ompelu- ja nahkateoll. työ	54	9	44	82,7	2 870	10	182
Metalli- ja konepajatyö	141	131	10	6,7	7 809	13	486
Sähkötyö	57	49	8	13,4	3 056	29	137
Puutyö	68	62	6	9,4	3 620	45	240
Maalaus ja rakennusalan muut työt	52	49	2	4,7	2 705	29	193

TAULU 12. Jatk.
TABELL 12. forts.

Ammatti Yrke 1)	Työlliset - Sysselsatta			Naisten osuus Kvinnornas andel	Työpäivät Arbets- dagar	Työttömyys päivät ²⁾ dagar som arbetslös ²⁾	Sairauspäivät ³⁾ Sjukdagar ³⁾	
	MS	M	N					
	1 000 henkeä - personer							%
Graafisen alan työt	20	12	8	39,3	1 104	-	37	3,2
Elintarvike- ja tupakkateollisuus ²⁾	22	9	13	58,4	1 137	5	105	8,5
Kemianprosessityö, massa- ja paperityö	22	17	5	21,7	1 019	-	62	5,7
Työkoneiden käyttö ja hoito	46	43	3	6,9	2 462	20	142	5,5
Pakkauk-, ahtaus-, kuormaus- ja varastotyö	52	32	20	38,6	2 739	18	245	8,2
Lasi-, hienomekaaninen ym. teoll.työ	39	27	12	30,8	2 058	7	84	3,9
Palvelutyö	294	63	231	78,5	15 472	116	783	4,8
Vartiointi- ja suojelutyö	24	23	2	6,6	1 236	9	61	4,7
Emännät, kokit, keittiöpul. ym.	56	6	51	89,7	2 876	10	136	4,5
Perhepäivähoidajat, kodinhoitajat	52	1	52	99,0	2 748	16	74	2,6
Tarjoilutyö	28	4	24	86,7	1 540	11	69	4,3
Kiinteistöhoitotyö	28	21	7	24,4	1 725	20	54	3,0
Siivoustyö	76	2	73	96,8	3 875	27	312	7,5
Muu palvelutyö	30	7	23	77,4	1 472	24	77	5,0
Sotilastyö	9	8	0	2,3	478	-	-	-
Tuntematon	99	4	5	52,9	416	-	28	6,3

1) Ks. ammattiluokitus liite 2 - Se yrkesklassificering i bilagan 2

2) Työllisen työttömyyspäivät johtuvat pääosin lyhennetyistä työviikosta - De sysselsattas dagar som arbetslösa beror närmast på förkortad arbetsvecka

3) Sairausten takia menetettyjä työpäiviä - På grund av sjukdom förlorade arbetsdagar

4) Sairauspäivien osuus työ- ja sairauspäivien summasta - Sjukdagarnas andel av det sammanlagda antalet arbets- och sjukdagar

TAULU 13. TYÖVOIMA AMMATIN JA LÄÄNIN MUKAAN, I NELJ. 1986
 TABELL 13. ARBETSKRAFTEN EFTER YRKE OCH LÄN, I KVART. 1986

Lään Län	Ammattitil - Yrke 1)																			
	Kaikki ammattit 0-9	Teknill. luonnont. ja human. työ 0		Hallinn. konttori- tekn. työ		Kaupallinen työ		Maa- ja metsä- tal. työ, kalastus 3		Kaiivos- ja louhinta- työ		Kuljetus ja liikenne- työ		Teollinen työ		Palvelu- työ		Muu työ tai ammatti tuntematon		
		1 000	%	1 000	%	1 000	%	1 000	%	1 000	%	1 000	%	1 000	%	1 000	%	1 000	%	1 000
Koko maa - Hela riket	2 548	100	522	20	376	15	202	8	268	10	4	0	169	7	652	26	318	12	38	2
Uudenmaan - Nylands	663	100	169	26	154	23	57	9	14	2	0	0	45	7	136	21	81	12	7	1
Turun ja Porin - Åbo och Björneborgs	367	100	71	19	45	12	29	8	34	9	1	0	24	6	115	31	44	12	5	1
Ahvenanmaa - Åland	11	100	2	..	2	..	1	..	2	1	..	2	..	2	..	0	..
Hämeen - Tavastehus	355	100	68	19	46	13	28	8	25	7	0	0	23	7	113	32	44	12	7	2
Kymen - Kymmene	173	100	32	19	21	12	13	7	18	11	0	0	13	8	52	30	22	13	3	2
Mikkelin - S:t Michels	108	100	19	18	10	9	7	7	19	18	0	0	8	7	30	28	13	12	2	2
Pohjois-Karjalan - Morra Karelen	87	100	15	17	8	9	6	7	20	22	0	0	7	7	18	20	13	15	1	1
Kuopion - Kuopio	125	100	23	19	14	11	10	8	27	22	0	0	8	6	27	22	15	12	2	1
Keski-Suomen - Mellersta Finlands	124	100	24	19	15	12	8	7	17	14	0	0	7	6	33	27	18	15	2	1
Vaasan - Vasa	221	100	37	17	26	12	18	8	44	20	1	0	13	6	56	25	24	11	2	1
Oulun - Uleåborgs	210	100	42	20	24	11	17	8	33	16	1	0	13	6	49	23	27	13	5	2
Lapin - Lapplands	104	100	21	20	11	11	8	8	15	14	1	1	7	7	23	22	17	16	2	2

1) Ks. ammattiluokitus liite 2 - Se yrkesklassificering i bilagan 2

TAULU 14. TYÖVOIMA AMMATIN JA TOIMIALAN MUKAAN, I NELJ. 1986
 TABELL 14. ARBETSKRAFTEN EFTER YRKE OCH NÄRINGSGREN, I KVART. 1986

Ammatti Yrke 1)	Toimiala - Näringsgren							Tuntematon Okänd		
	Kaikki toimialat Alla näring- grenar	Maa- ja metsä- talous Jord- och skogsbruk	Teollisuus Industri	Rakennus- toiminta Byggnads- verksamhet	Kauppa Handel	Liikenne Samfärdsel	Rahoitus- ja vak. toiminta Bank- och försäk- ringsverk- samhet		Palvelukset Tjänster	
Kaikki ammatit	0-9	2 548	268	638	206	371	190	152	699	24
Teknill., luonnont., human. työ	0	522	3	85	26	16	11	35	346	0
Hallinn., kontoritek. työ	1	376	3	84	16	70	25	78	101	0
Kaupallinen työ	2	202	0	16	1	171	2	9	3	0
Maa- ja metsätaloustyö	3	268	257	4	1	0	0	0	5	0
Kaivos- ja louhintatyö	4	4	0	3	1	-	-	-	0	-
Kuljetus- ja liikennetyö	5	169	1	19	8	11	114	5	11	0
Teollinen työ	6-7	652	2	400	146	38	27	4	33	2
Palvelutyö	8	318	1	25	6	64	11	21	189	1
Muu työ tai ammatti tuntematon	9	38	1	3	1	1	0	0	12	21
Kaikki ammatit	0-9	2 548	268	638	206	371	190	152	699	24
Teknill., luonnont., human. työ	0	522	3	85	26	16	11	35	346	0
Hallinn., kontoritek. työ	1	376	3	84	16	70	25	78	101	0
Kaupallinen työ	2	202	0	16	1	171	2	9	3	0
Maa- ja metsätaloustyö	3	268	257	4	1	0	0	0	5	0
Kaivos- ja louhintatyö	4	4	0	3	1	-	-	-	0	-
Kuljetus- ja liikennetyö	5	169	1	19	8	11	114	5	11	0
Teollinen työ	6-7	652	2	400	146	38	27	4	33	2
Palvelutyö	8	318	1	25	6	64	11	21	189	1
Muu työ tai ammatti tuntematon	9	38	1	3	1	1	0	0	12	21
Kaikki ammatit	0-9	2 548	268	638	206	371	190	152	699	24
Prosenttia - Procent		100	100	100	100	100	100	100	100	100
Teknill., luonnont., human. työ	0	20	1	13	12	4	6	23	49	0
Hallinn., kontoritek. työ	1	15	1	13	8	19	13	51	14	1
Kaupallinen työ	2	8	0	2	1	46	1	6	0	1
Maa- ja metsätaloustyö	3	10	96	1	0	0	0	0	1	1
Kaivos- ja louhintatyö	4	0	0	1	1	-	-	-	0	-
Kuljetus- ja liikennetyö	5	7	0	3	4	3	60	3	2	1
Teollinen työ	6-7	26	1	63	71	10	14	3	5	7
Palvelutyö	8	12	1	4	3	17	6	14	27	3
Muu työ tai ammatti tuntematon	9	2	0	0	0	0	0	0	2	86

1) Ks. ammattiluokitus liite 2 - Se yrkesklassificering i bilagan 2

TAULU 15. TYÖVOIMA AMMATIN JA KOULUTUSASTEEN MUKAAN, I NELJ. 1986
 TABELL 15. ARBETSKRAFTEN EFTER YRKE OCH UTBILDNINGSNIVÅ, I KVART. 1986

Ammatti Yrke 1)	Koulutusaste - Utbildningsnivå							Ei perusasteen jälkeistä koulutusta Ingen utbildning efter grundnivå
	Yhteensä Summa	Keskiasteen koulutus utbildning på mellannivå		Korkean asteen koulutus utbildning på högre nivå		Perusasteen jälkeinen koulutus yhteensä Utbildning efter grundnivå sammanlagt	1 458	
		Yhteensä Sammanlagt	Alempi Lägre	Ylempi Högre	Korkean asteen koulutus utbildning på högre nivå			
1 000 henkeä - personer								
Kaikki ammatit	0-9	2 548	1 178	777	401	280	1 458	1 090
Teknill., luonnont., human. työ	0	522	247	106	141	202	448	73
Hallinn., kontoritek. työ	1	376	206	78	129	56	262	114
Kaupallinen työ	2	202	97	52	35	6	93	108
Maa- ja metsätaloustyö	3	268	96	83	13	3	99	169
Kaivos- ja louhintatyö	4	4	2	2	0	-	2	2
Kuljetus- ja liikennetyö	5	169	67	50	18	2	70	99
Teollinen työ	6-7	652	302	274	27	2	304	348
Palvelutyö	8	318	153	124	29	3	156	162
Muu työ tai ammatti tuntematon	9	38	18	9	9	5	23	15
Prosenttia - Procent								
Kaikki ammatit	0-9	100	46	30	16	11	57	43
Teknill., luonnont., human. työ	0	100	47	20	27	39	86	14
Hallinn., kontoritek. työ	1	100	55	21	34	15	70	30
Kaupallinen työ	2	100	43	26	17	3	46	54
Maa- ja metsätaloustyö	3	100	36	31	5	1	37	63
Kaivos- ja louhintatyö	4	100	45	43	2	-	45	55
Kuljetus- ja liikennetyö	5	100	40	30	11	1	41	59
Teollinen työ	6-7	100	46	42	4	0	47	53
Palvelutyö	8	100	48	39	9	1	49	51
Muu työ tai ammatti tuntematon	9	100	48	24	24	12	60	40

1) Ks. ammattiluokitus liitte 2 - Se yrkesklassificering i bilagan 2

TAULU 16. TYÖLLISET AMMATIN JA NORMAALIN TYÖAJAN MUKAAN, I NELJ. 1986
 TABELL 16. SYSSSELSATTA EFTER YRKE OCH NORMAL ARBETSTID, I KVART. 1986

Ammatti Yrke 1)	Normaali työaika - Normal arbetstid						
	Työtunteja viikossa - Arbetstimmor i veckan						
	1-19	20-29	30-40	41 -	Tuntematon Okänd	1-292)	

1 000 henkeä - personer

Kaikki ammatit	0-9	2 357	96	118	1 835	279	30	213
Teknill., luonnont., human. työ	0	509	17	30	428	27	7	47
Hallinn., kontoritekn. työ	1	365	8	15	316	25	2	23
Kaupallinen työ	2	190	11	10	131	36	3	20
Maa- ja metsätaloustyö	3	246	19	27	80	114	6	46
Käivos- ja louhintatyö	4	4	-	-	4	0	0	-
Kuljetus- ja liikennetyö	5	159	10	6	123	17	4	16
Teollinen työ	6-7	572	5	6	537	21	4	11
Palvelutyö	8	294	26	23	204	38	3	49
Muu työ tai ammatti tuntematon	9	17	1	1	13	1	1	1

Prosenttita - Procent

Kaikki ammatit	0-9	100	4	5	78	12	1	9
Teknill., luonnont., human. työ	0	100	3	6	84	5	1	9
Hallinn., kontoritekn. työ	1	100	2	4	87	7	1	6
Kaupallinen työ	2	100	6	5	69	19	1	11
Maa- ja metsätaloustyö	3	100	8	11	32	46	3	19
Käivos- ja louhintatyö	4	100	-	-	88	8	3	-
Kuljetus- ja liikennetyö	5	100	6	4	77	11	2	10
Teollinen työ	6-7	100	1	1	94	4	1	2
Palvelutyö	8	100	9	8	69	13	1	17
Muu työ tai ammatti tuntematon	9	100	5	3	78	6	8	8

1) Ks. ammattiluokitus liite 2 - Se yrkesklassificering i bilagan 2

2) Osa-aikatyölliset - Deltidssysselsatta

TAULU 17. TYÖVOIMA AMMATTIRYHMITTÄIN JA KOULUTUSASTEITTAIN AMMATIASEMAN MUKAAN, I NELJ. 1986
 TABELL 17. ARBETSKRAFTEN EFTER YRKE, UTBILDINGSNIVÅ OCH YRKESSTÄLLNING, I KVART. 1986

Ammatti - Yrke Koulutusaste - Utbildningsnivå	Ammattiasema - Yrkesställning													
	Työvoima yhteensä Arbetskraften Inalles		Palkansaaajat - Löntagare		Yrittäjät Företagare		Yrittäjä- perheenjäsenet Företagar- familjemedlemmar		Tuntematon Okänd					
			Yhteensä ²⁾ Sammanlagt ²⁾								Työntekijät Arbetare			
	1 000	%	1 000	%	1 000	%	1 000	%	1 000	%				
Kaikki ammatit	2 548	100	2 178	100	1 031	100	1 142	100	325	100	27	100	18	100
Teknill., luonnont., human. työ ...	522	20	503	23	8	1	495	43	19	5	0	2	-	-
Hallinn., kontoritek. työ	376	15	358	16	2	0	356	31	17	5	1	4	-	-
Kaupallinen työ	202	8	163	8	1	0	162	14	37	11	1	5	-	-
Maa- ja metsätaloustyö	268	10	68	3	57	6	10	1	179	57	21	79	-	-
Kaivos- ja louhintatyö	4	0	4	0	4	0	-	0	0	0	-	-	-	-
Kuljetus- ja liikennetyö	169	7	149	7	111	11	38	3	19	6	0	2	-	-
Teollinen työ	652	26	617	28	611	59	6	1	34	10	1	3	-	-
Palvelutyö	318	12	298	14	235	23	64	6	19	6	1	4	-	-
Muu työ tai ammatti tuntematon	38	2	19	1	3	0	12	1	1	0	0	1	18	100
Koulutusaste - Utbildningsnivå														
Yhteensä - Sammanlagt	2 548	100	2 178	100	1 031	100	1 142	100	325	100	27	100	18	100
On perusasteen jälkeistä koulutusta - Har utbildning efter grundnivå	1 458	57	1 307	60	465	45	840	74	132	41	9	35	9	51
Keskiasteen koulutus - Utbildning på mellannivå	1 179	46	1 046	48	461	45	583	51	115	35	9	34	9	47
Alenpi - Lägre	777	30	672	31	409	40	262	23	93	29	7	27	5	30
Ylempi - Högre	401	16	374	17	53	5	321	28	22	7	2	7	3	17
Korkean asteen koulutus - Utbildning på högre nivå	280	11	261	12	4	0	257	23	17	5	0	1	1	4
Ei perusasteen jälkeistä koulutusta - Ingen utbildning efter grundnivå	1 090	43	871	40	566	55	302	27	193	59	17	65	9	49

1) Ks. ammattiluokitus liite 2 - Se yrkesklassificering i bilagan 2

2) Ml. palkansaaajat, joista tieto työntekijä/toimihenkilö on tuntematon - Inkl. löntagare för vilka uppgift arbetare/funktionär är okänd

TAULU 18. TYÖLLISTEN YLI- JA SIVUYTÖT AMMATTIRYHMITTÄIN JA KOULUTUSASTEITTAIN, I NELJ. 1986
 TABELL 18. SYSSELSATTAS ÖVERTIDSBARBETE OCH BISSYSSLOR EFTER YRKE OCH UTBILDINGSNIVÅ, I KVART. 1986

Ammatti - Yrke Koulutusaste - Utbildningsnivå	Työlliset yhteensä Sysseisatta inalles	Yliytöitä tehneet Utfört övertidsarbete	Sivutyötä tehneet Haft bisyssla2)	Yliytöaste3) Rel. övertidssta3)	Sivutyöaste3) Rel. bisysslota3)
Ammatti) - Yrke1)					
Kaikki ammatit 0-9	2 357	204	136	8,7	5,8
Teknill., luonnont., human. työ ... 0	509	53	41	10,4	8,1
Hallinn., kontoritekn. työ 1	365	46	19	12,7	5,3
Kaupallinen työ 2	190	15	9	7,6	4,8
Maa- ja metsätaloustyö 3	246	4	19	1,7	7,5
Kaivos- ja louhintatyö 4	4	1	-	20,3	-
Kuljetus- ja liikennetyö 5	159	17	8	11,0	5,1
Teollinen työ 6-7	572	19	19	7,9	3,3
Palvelutyö 8	294	21	19	7,2	6,4
Muu työ tai ammatti tuntematon 9	17	2	2	10,5	10,2
Koulutusaste - Utbildningsnivå					
Yhteensä - Sammanlagt	2 357	204	136	8,7	5,8
On perusasteen jälkeistä koulutusta - Har utbildning efter grundnivå	1 382	140	89	10,1	6,5
Keskiasteen koulutus - Utbildning på mellannivå	1 105	103	58	9,3	5,3
Alempi - Lägre	718	61	36	8,5	4,9
Ylempi - Högre	387	42	22	10,9	5,8
Korkean asteen koulutus - Utbildning på högre nivå	277	36	31	13,2	11,3
Ei perusasteen jälkeistä koulutusta - Ingen utbildning efter grundnivå	975	65	47	6,6	4,8

1) Ks. ammattiluokitus liite 2 - Se yrkesklassificering i bilagan 2
 2) Päätyön ammattiryhmän mukaan - Enligt huvudarbetets yrkesgrupp
 3) Osuus työllisistä - Andel av sysseisatta.

TAULU 19. TYÖVOIMA KOULUTUSALAN JA AMMATIN MUKAAN, I NELJ. 1986
 TABELL 19. ARBETSKRAFTEN EFTER UTBILDNINGSMÖRÅDE OCH YRKE, I KVART 1986

Koulutusala utbildningsområde 1)	Ammatti(2) - Yrke(2)										
	Kaikki ammatit 0-9	Teknill. luonnont. ja human. työ 0	Hallinn. konttori- tekn. työ 1	Kaupallinen työ 2	Maa- ja metsä- tal. työ, kalastus 3	Kaivos- ja louhinta- työ 4	Kuljetus ja liikenne- työ 5	Teollinen työ 6-7	Palvelu- työ 8	Muu työ tai ammatit tuntematon 9	
Yhteensä	2 548	522	376	202	268	4	169	652	318	38	
On perusasteen jälkeistä koulutusta ..	1 461	449	262	94	99	2	70	305	157	23	
Ammatillisesti eriytymätön koulutus ..	122	36	32	15	4	-	8	12	4	4	
Humanistinen ja esteett. koulutus ..	42	33	3	1	1	-	0	2	1	1	
Opettajakoulutus	50	46	2	1	1	-	0	0	1	-	
Kauppa- ja toimitusalan sekä laki- ja yhteiskuntatiet. koulutus	280	48	160	37	5	0	10	10	8	2	
Tekniikan ja luonnontiet. koulutus ..	541	143	42	22	25	2	25	251	26	6	
Liikenteen ja tietol. koulutus	27	1	1	1	1	-	20	2	1	0	
Hoitoalojen koulutus	140	117	4	2	2	-	1	2	11	1	
Maa- ja metsätalouden koulutus	87	9	6	4	50	0	3	10	4	1	
Muiden erikoisalojen koulutus	171	17	12	11	11	0	4	16	91	8	
Ei perusasteen jälkeistä koulutusta ..	1 087	72	113	108	168	2	99	347	162	16	
Yhteensä	100	20	15	8	10	0	7	26	12	2	
On perusasteen jälkeistä koulutusta ..	100	31	18	6	7	0	5	21	11	2	
Ammatillisesti eriytymätön koulutus ..	100	29	26	12	3	-	6	10	10	4	
Humanistinen ja esteett. koulutus ..	100	77	8	3	2	-	1	4	4	1	
Opettajakoulutus	100	91	4	1	1	-	0	1	2	-	
Kauppa- ja toimitusalan sekä laki- ja yhteiskuntatiet. koulutus	100	17	57	13	2	0	4	3	3	1	
Tekniikan ja luonnontiet. koulutus ..	100	26	8	4	5	0	5	46	5	1	
Liikenteen ja tietol. koulutus	100	3	4	3	3	-	74	8	4	1	
Hoitoalojen koulutus	100	84	3	2	1	-	0	1	8	1	
Maa- ja metsätalouden koulutus	100	10	7	5	57	0	4	11	5	1	
Muiden erikoisalojen koulutus	100	10	7	7	6	0	2	9	54	5	
Ei perusasteen jälkeistä koulutusta ..	100	7	10	10	16	0	9	32	15	1	
Yhteensä	100	100	100	100	100	100	100	100	100	100	
On perusasteen jälkeistä koulutusta ..	8	8	12	16	4	-	11	4	8	18	
Ammatillisesti eriytymätön koulutus ..	3	7	1	1	1	-	0	1	1	2	
Humanistinen ja esteett. koulutus ..	3	10	1	1	1	-	0	0	1	-	
Opettajakoulutus	19	11	61	39	5	10	14	3	5	9	
Kauppa- ja toimitusalan sekä laki- ja yhteiskuntatiet. koulutus	37	32	16	24	25	74	35	83	17	24	
Tekniikan ja luonnontiet. koulutus ..	2	0	0	1	1	-	28	1	1	1	
Liikenteen ja tietol. koulutus	10	26	2	3	2	-	1	0	7	6	
Hoitoalojen koulutus	6	2	2	4	50	11	5	3	3	5	
Maa- ja metsätalouden koulutus	12	4	5	12	11	5	6	5	58	34	

1) Ks. taulu 8, koulutusala ruotsiksi - Se tabell 8, klassificering av utbildningsområde på svenska
 2) Ks. ammattiluokitus liite 2 - Se yrkesklassificering i bilagan 2

TAULU A. TYÖVOIMA, TYÖLLISET, TYÖTTÖMÄT JA TYÖVOIMAAN KUULUMATTOMAT KOULUTUSASTEEN MUKAAN,
I NELJ. 1984 - I NELJ. 1986
TABELL A. ARBETSKRAFTEN, SYSSELSATTA, ARBETSLÖSA OCH BEFOLKNINGEN SOM EJ HÖR TILL ARBETSKRAFTEN EFTER
UTBILDNINGSNIVÅ, I KVART. 1984 - I KVART. 1986

Koulutusaste Utbildningsnivå	I nelj. - I kvart. 1984 ¹⁾		I nelj. - I kvart. 1985 ²⁾		I nelj. - I kvart. 1986	
	1 000	%	1 000	%	1 000	%
Työvoima - Arbetskraften						
Yhteensä - Sammanlagt	2 509	100	2 530	100	2 548	100
On perusasteen jälkeistä koulutusta - Har utbildning efter grundnivå	1 349	54	1 412	56	1 458	57
Keskiasteen koulutus - Utbildning på mellannivå	1 058	42	1 147	45	1 178	46
Alempi - Lägre	746	30	762	30	777	30
Ylempi - Högre	312	12	385	15	401	16
Korkean asteen koulutus - Utbildning på högre nivå	291	12	265	11	280	11
Ei perusasteen jälkeistä koulutusta - Ingen utbildning efter grundnivå	1 160	46	1 118	44	1 090	43
Työlliset - Sysselsatta						
Yhteensä - Sammanlagt	2 340	100	2 358	100	2 357	100
On perusasteen jälkeistä koulutusta - Har utbildning efter grundnivå	1 284	55	1 343	57	1 382	59
Keskiasteen koulutus - Utbildning på mellannivå	997	43	1 082	46	1 105	47
Alempi - Lägre	695	30	711	30	718	31
Ylempi - Högre	303	13	372	16	387	16
Korkean asteen koulutus - Utbildning på högre nivå	287	12	261	11	277	12
Ei perusasteen jälkeistä koulutusta - Ingen utbildning efter grundnivå	1 056	45	1 015	43	975	41
Työttömät - Arbetslösa						
Yhteensä - Sammanlagt	170	100	172	100	191	100
On perusasteen jälkeistä koulutusta - Har utbildning efter grundnivå	65	38	68	40	76	40
Keskiasteen koulutus - Utbildning på mellannivå	61	36	65	38	73	38
Alempi - Lägre	51	30	52	30	59	31
Ylempi - Högre	10	6	13	7	14	7
Korkean asteen koulutus - Utbildning på högre nivå	4	2	4	2	3	2
Ei perusasteen jälkeistä koulutusta - Ingen utbildning efter grundnivå	105	62	103	60	115	60
Työvoimaan kuulumaton väestö - Befolkningen som ej hör till arbetskraften						
Yhteensä - Sammanlagt	1 184	100	1 175	100	1 167	100
On perusasteen jälkeistä koulutusta - Har utbildning efter grundnivå	319	27	326	28	334	29
Keskiasteen koulutus - Utbildning på mellannivå	277	23	284	24	292	25
Alempi - Lägre	152	13	155	13	152	13
Ylempi - Högre	124	11	129	11	140	12
Korkean asteen koulutus - Utbildning på högre nivå	42	4	42	4	42	4
Ei perusasteen jälkeistä koulutusta - Ingen utbildning efter grundnivå	866	73	849	72	833	71

1) Useamman tutkinnon suorittaneiden käsittely muuttanut (ks. ss. 11-12) - Behandling av uppgifterna om personer med flera examina har ändrats (se ss. 15-16)

2) Koulutusluokituksen muutos vuonna 1985 (ks. s. 12) - Ändring av utbildningsklassificering i år 1985 (se s. 16)

TAULU B. TYÖVOIMA AMMATIN MUKAAN, I NELJ. 1984 - I NELJ. 1986
 TABELL B. ARBETSKRAFTEN EFTER YRKE, I KVART. 1984 - I KVART. 1986

Ammatti Yrke 1)	I nelj. - I kvart. 1984		I nelj. - I kvart. 1985		I nelj. - I kvart. 1986		
	1 000	%	1 000	%	1 000	%	
Kaikki ammatit	0-9	2 509	100	2 530	100	2 548	100
Teknill., luonnont. ja human. työ	0	482	19	496	20	522	21
Tekn. ja luonnont. alaan kuuluva työ . 00-02		141	6	143	6	149	6
Lääketieteellinen ja sairaanhoitotyö . 03-04		117	5	125	5	132	5
Opetusalaan kuuluva työ	05	94	4	90	4	95	4
Sosiaalialaan kuuluva työ	091,092,097	47	2	50	2	51	2
Muu pääluokan työ 06-08,090,093-096,098-099		84	3	88	3	94	4
Hallinn. ja konttoritek. työ	1	372	15	380	15	376	15
Hallinnollinen työ	10-11	102	4	104	4	104	4
Kirjanpito, konekirj. yms. työ	12-13	86	3	90	4	86	3
Muu konttorityö	14-15	184	7	186	7	186	7
Kaupallinen työ	2	176	7	189	7	202	8
Kaupan yrittäjät	20	26	1	27	1	31	1
Myyntiedustus, kiint.välitys, markkinointityö	21-22	26	1	27	1	29	1
Muu kaupallinen työ	23	124	5	134	5	141	6
Maa- ja metsätalous, kalastus	3	288	11	273	11	268	10
Maa- ja metsätal. yrittäjät ja työnjohto	30	197	8	173	7	180	7
Maatalous- ja kalastustyöntekijät	31-33	55	2	63	3	51	2
Metsä- ja uittotyöntekijät	34	37	1	36	1	36	1
Kaivos- ja louhintatyö	4	6	0	5	0	4	0
Kuljetus- ja liikennetyö	5	161	6	179	7	169	7
Tieliikennetyö	54	82	3	90	4	84	3
Muu kuljetus ja liikennetyö	50-53	12	0	13	1	11	0
Liikenteen johto ja liikennepalvelutyö	55,56,59	17	1	19	1	19	1
Tietoliikennetyö	57	21	1	25	1	25	1
Posti- ja lähettityö	58	28	1	32	1	30	1
Teollinen työ	6,7	655	26	638	25	652	26
Tekstiili-, ompelu- ja nahkateoll. työ	60-62	66	3	63	2	62	2
Metalli- ja konepajatyö	63,65	157	6	151	6	153	6
Sähkötyö	66	63	3	60	2	60	2
Puutyö	67	87	3	83	3	84	3
Maalaus ja rakennusalan muut työt .	68,69	71	3	65	3	68	3
Graafisen alan työt	70	15	1	18	1	20	1
Elintarvike- ja tupakkateollisuustyö	72,74	25	1	24	1	25	1
Kemianprosessityö, massa- ja paperityö	73	25	1	23	1	24	1
Työkoneiden käyttö ja hoito	77	50	2	53	2	51	2
Pakkaus-, ahtaus-, kuormaus- ja varastotyö	76,78	53	2	55	2	58	2
Lasi-, hienomekaaninen ym. teoll. työ	64,71,75,79	45	2	45	2	47	2
Palvelutyö	8	326	13	321	13	318	12
Vartiointi- ja suojelutyö	80	27	1	28	1	26	1
Emännät, kokit, keittiöapul. ym. ..	810-812, 816,819	59	2	58	2	60	2
Perhepäivähoitajat, kodinhoitajat .	813-815	54	2	57	2	55	2
Tarjoilutyö	82	30	1	28	1	30	1
Kiinteistönhoitotyö	830,832-839	32	1	33	1	31	1
Siivoustyö	831	87	3	83	3	85	3
Muu palvelutyö	84-89	37	1	35	1	31	1
Sotilastyö	90	10	0	11	0	9	0
Tuntematon	99	33	1	40	2	30	1

1) Ks. ammattiluokitus liite 2 - Se yrkesklassificering i bilagan 2

TAULU C. PALKANSAAJAT (TYÖLLISET) SUKUPUOLEN JA SOSIOEKONOMISEN ASEMAN MUKAAN, I NELJ. 1985 - I NELJ. 1986
 TABELL C. LÖNTAGARE (SYSSELSATTA) EFTER KÖN OCH SOCIOEKONOMISK STÄLLNING, I KVART. 1985 - I KVART. 1986

	I nelj. - I kvart. 1986				I nelj. - I kvart. 1985							
	MS		N		MS		N					
	%	1 000	%	1 000	%	1 000	%	1 000				
Sosioekonominen asema												
Socioekonomisk ställning												
1)												
Yhteensä	2 013	100	1 007	100	1 006	100	2 018	100	1 020	100	998	100
Ylemmät toimihenkilöt	332	17	206	20	126	13	319	16	198	19	122	12
Johtotehtävissä toimivat	79	4	67	7	12	1	80	4	68	7	12	1
Valmistelu-, esittely-, tutkimus-, ja suunnittelutehtävissä toimivat	77	4	60	6	17	2	78	4	58	6	20	2
Opetustehtävissä toimivat	76	4	28	3	47	5	71	4	28	3	43	4
Muut ylemmät toimihenkilöt	100	5	51	5	50	5	90	4	44	4	47	5
Alemmat toimihenkilöt	765	38	209	21	556	55	768	38	218	21	549	55
Esimestehtävissä toimivat	136	7	99	10	37	4	138	7	102	10	36	4
Itsenäistä tai monipuolista toimisto- tai myyntityötä tekevät	293	15	61	6	232	23	284	14	62	6	222	22
Epäitsenäistä tai rutiniinomaista toimisto- tai myyntityötä tekevät	114	6	10	1	104	10	121	6	13	1	108	11
Muut alemmat toimihenkilöt	221	11	38	4	183	18	225	11	42	4	183	18
Työntekijät	900	45	583	58	316	31	910	45	593	58	317	32
Maa- ja metsätalouden työntekijät	39	2	30	3	9	1	40	2	33	3	8	1
Teollisuustyöntekijät	409	20	312	31	97	10	406	20	311	30	95	10
Muut tuotantotyöntekijät	153	8	88	9	65	6	158	8	92	9	66	7
Jakelu- ja palvelutyöntekijät	299	15	153	15	145	14	306	15	158	15	148	15
Tuntematon	17	1	9	1	8	1	21	1	11	1	10	1

1) Ks. sosioekonomisen aseman luokitus liitte 3 - Se klassificering av socioekonomisk ställning i bilagan 3

KOULUTUSASTE

Koulutusluokituksessa koulutusaste määritellään seuraavasti:

PERUSASTEEN KOULUTUS

1-9 vuotta koulutusta

1. Alempi perusaste
Alle 9 vuotta koulutusta
(esim. kansakoulu)
2. Ylempi perusaste
Noin 9 vuotta koulutusta
(esim. keski- ja peruskoulu)

KESKIASTEEN KOULUTUS

Noin 10-12 vuotta koulutusta

3. Alempi keskiaste
Noin 10-11 vuotta koulutusta
(esim. ammattikoulu, kauppakoulu)
4. Ylempi keskiaste
Noin 12 vuotta koulutusta
(esim. ylioppilastutkinto, teknillinen koulu)

KORKEAN ASTEEN KOULUTUS

Vähintään 13 vuotta koulutusta

5. Alin korkean asteen koulutus
Noin 13-14 vuotta koulutusta
(esim. insinööri, keskikoulu-
pohjainen)
6. Alempi kandidaattiasteen koulutus
Noin 15 vuotta koulutusta
(esim. hum. kand.)
7. Ylempi kandidaattiasteen koulutus
Vähintään 16 vuotta koulutusta
(esim. fil. kand.)
8. Tutkijakoulutus tai vastaava
Ylemmän kandidaattiasteen suoritta-
neille annettava koulutus
(esim. fil. lis., fil. tri)

UTBILDNINGSNIVÅ

I utbildningsklassificeringen definieras utbildningsnivån på följande sätt:

UTBILDNING PÅ GRUNDNIVÅ

1-9-årig utbildning

1. Utbildning på lägre grundnivå
Kortare än 9 år
(t.ex. folkskola)
2. Utbildning på högre grundnivå
Ca 9 år
(t.ex. mellan- och grundskola)

UTBILDNING PÅ MELLANNIVÅ

Ca 10-12-årig utbildning

3. Utbildning på lägre mellannivå
Ca 10-11 år
(t.ex. yrkesskola, handelsskola)
4. Utbildning på högre mellannivå
Ca 12 år
(t.ex. studentexamen, teknisk
skola)

UTBILDNING PÅ HÖGRE NIVÅ

Minst 13-årig utbildning

5. Lägsta utbildning på högre nivå
Ca 13-14 år
(t.ex. ingenjör, bygger på mellan-
skola)
6. Utbildning på lägre kandidatnivå
Ca 15 år
(t.ex. hum. kand.)
7. Utbildning på högre kandidatnivå
Minst 16 år
(t.ex. fil. kand.)
8. Forskarutbildning eller motsvarande
Utbildning som ges personer vilka
avlagt examen på högre kandidatnivå
(t.ex. fil. lic., fil. dr)

AMMATTILUOKITUS 1)

- 0 Teknillinen, luonnontieteellinen, yhteiskuntatieteellinen, humanistinen ja taiteellinen työ
- 00 Tekniikan alaan kuuluva työ
- 01 Tekniikan alaan kuuluva työ
- 02 Kemian, fysiikan ja biologian alaan kuuluva työ
- 03 Lääketieteellinen ja sairaanhoitotyö
- 04 Muu terveyden- ja sairaanhoitotyö
- 05 Opetusalaan kuuluva työ
- 06 Uskonnon alaan kuuluva työ
- 07 Lainopillinen työ
- 08 Taide ja kirjallinen toiminta
- 09 Muut pääryhmän 0 ammatit
- 1 Hallinnollinen, tilinpidollinen ja konttoriteknillinen työ
- 10 Yhteiskunnallis-hallinnollinen työ
- 11 Liikerytysten ja järjestöjen hallinnollinen työ
- 12 Kirjanpito- ja kassanhoitotyö
- 13 Pikakirjoitus- ja konekirjoitustyö
- 14 Tietokoneiden käsittelytyö
- 15 Muu konttorityö
- 2 Kaupallinen työ
- 20 Tukku- ja vähittäiskaupan yrittäjät
- 21 Kiinteistöjen, palvelusten ja arvopapereiden myynti
- 22 Tukkumyynti asiakkaiden luona sekä agentuurityö
- 23 Muu kaupallinen työ
- 3 Maa- ja metsätaloustyö, kalastusala
- 30 Maa-, metsä- ja puutarhatalouden johtotyö
- 31 Maatalous- ja puutarhatyö, eläintenhoito
- 32 Riistanhoito ja metsästys
- 33 Kalastus
- 34 Metsätyö
- 4 Kaivos- ja louhintatyö
- 40 Kaivos- ja louhintatyö
- 41 Syväkairaustyö
- 42 Rikastustyö
- 49 Muu kaivos- ja louhintatyö

YRKESKLASSIFICERINGEN 1)

- 0 Tekniskt, naturvetenskapligt, samhällsvetenskapligt, humanistiskt och konstnärligt arbete
- 00 Tekniskt arbete
- 01 Tekniskt arbete
- 02 Kemiskt, fysikaliskt och biologiskt arbete
- 03 Medicinskt och sjukvårdsarbete
- 04 Övrigt hälso- och sjukvårdsarbete
- 05 Pedagogiskt arbete
- 06 Religiöst arbete
- 07 Juridiskt arbete
- 08 Konstnärligt och litterärt arbete
- 09 Övriga yrken inom huvudgruppen 0
- 1 Administrativt, kameralt och kontors-tekniskt arbete
- 10 Samhällsadministrativt arbete
- 11 Företags- och organisations-administrativt arbete
- 12 Bokförings- och kassa arbete
- 13 Stenografi- och maskinskrivnings-arbete
- 14 Adb-arbete
- 15 Övrigt kontorsarbete
- 2 Kommersiellt arbete
- 20 Parti- och detaljhandlare
- 21 Försäljning av fastigheter, tjänster och värdepapper
- 22 Partiförsäljning genom kundbesök samt agenturarbete
- 23 Annat kommersiellt arbete
- 3 Lantbruks-, skogs- och fiskeriarbete
- 30 Ledande arbete i lantbruk, skogsbruk och trädgårdskötsel
- 31 Lantbruks- och trädgårdarbete, djurskötsel
- 32 Viltvård och jakt
- 33 Fiskeriarbete
- 34 Skogsarbete
- 4 Gruv- och stenbrytningsarbete
- 40 Gruv- och stenbrytningsarbete
- 41 Djupborrningsarbete
- 42 Anrikningsarbete
- 49 Övrigt gruv- och stenbrytningsarbete

1) Tarkempi ammattiluokitus Tilastokeskuksen käsikirjoja - sarjassa 1980 n:o 14 - En mera detaljerade yrkesklassificering finns i serien Statistikcentralens handböcker 1980, nr 14

5 Kuljetus- ja liikennetyö	5 Transport- och kommunikationsarbete
50 Meripäälylystyö	50 Sjöbefälsarbete
51 Kansi- ja konemiestistö	51 Däcks- och maskinmanskap
52 Lentotyö	52 Flygarbete
53 Veturin- ja moottorivaunun kuljetustyö	53 Lok- och motorvagnsförarbete
54 Tieliikennetyö	54 Vägtrafikarbete
55 Liikennepalvelutyö	55 Trafikservicearbete
56 Liikenteen johto	56 Trafikledning
57 Posti-, lenätin-, puhelin- ja radio- liikenne	57 Post- och telekommunikations- arbete
58 Posti- ja lähettityö	58 Postalt och annat budarbete
59 Muu kuljetus- ja liikennetyö	59 Övrigt transport- och kommunikations- arbete
6/7 Teollinen työ, konehoito ym.	6/7 Tillverkningsarbete, maskinskötsel m.m.
60 Tekstiilityö	60 Textilarbete
61 Leikkaus-, ompelu ja verhoilutyö ym.	61 Tillskärnings-, sömnads- och tapet- seringsarbete m.m.
62 Jalkine- ja nahkatyö	62 Sko- och läderarbete
63 Rautatehdas-, metallitehdas-, takomo- ja valimotyö	63 Järnbruks-, metallverks-, smides- och gjuteriarbete
64 Hienomekaaninen työ	64 Finmekaniskt arbete
65 Konepaja- ja rakennusmetallityö	65 Verkstads- och byggnadsmetallarabete
66 Sähkötyö	66 Elektroarbete
67 Puutyö	67 Träarbete
68 Maalaus- ja lakkaustyö	68 Målnings- och lackeringsarbete
69 Rakennusalan muut työt	69 Annat byggnadsarbete
70 Graafinen työ	70 Grafiskt arbete
71 Lasi-, keraaminen- ja tiilityö	71 Glas-, keramik- och tegelarbete
72 Elintarviketyö	72 Livsmedelsarbete
73 Kemianprosessityö, massa-, paperi- ja kartonkityö	73 Kemiskt processarbete, massa-, pappers- och kartongarbete
74 Tupakkateollisuustyö	74 Tobaksindustriarbete
75 Muu teollinen työ	75 Övrigt tillverkningsarbete
76 Pakkaus- ja paketoimistyö	76 Paketerings- och emballeringsarbete
77 Työkoneiden ja kiinteiden moottorien käyttö ja hoito	77 Skötsel av arbetsmaskiner och fasta motorer
78 Ahtaus-, kuormaus- ja varastotyö	78 Stuveri-, lager- och förrådsarbete
79 Aputyöntekijät	79 Diversearbete
8 Palvelutyö	8 Servicearbete
80 Vartiointi- ja suojelutehtävät	80 Bevaknings- och skyddsarbete
81 Koti- ja suurtaoustyö	81 Hushålls- och storköksarbete
82 Tarjoilutyö	82 Serveringsarbete
83 Kiinteistöhoito- ja siivoustyö	83 Fastighetsskötsel och städning
84 Hygienia ja kauneudenhoito	84 Hygien och skönhetsvård
85 Pesu- ja silitystyö	85 Tvätt- och pressarbete
86 Urheilu	86 Sport
87 Valokuvaustyö	87 Fotografiskt arbete
88 Matkustajien palvelutyö	88 Passagerarservice
89 Muu palvelutyö	89 Övrigt servicearbete
9 Muualla luokittelematon työ ja työvoima	9 Arbetskraft och arbete, ej hänförlbart till annat yrkesområde
90 Sotilastyö	90 Militärt arbete
99 Ammatti tuntematon	99 Yrke okänt

SOSIOEKONOMINEN ASEMA -LUOKITUS

KLASSIFICERING AV SOCIOEKONOMISK STÄLLNING

3 YLEMMÄT TOIMIHENKILÖT

- 31 Johtotehtävissä toimivat ylemmät toimihenkilöt
 - 311 Julkisyhteisöissä toimivat
 - 312 Muissa yhteisöissä toimivat
- 32 Valmistelu-, esittely-, tutkimus- ja suunnittelutehtävissä toimivat ylemmät toimihenkilöt
 - 321 Julkisyhteisöissä toimivat
 - 322 Muissa yhteisöissä toimivat
- 33 Opetustehtävissä toimivat ylemmät toimihenkilöt
 - 331 Julkisyhteisöissä toimivat
 - 332 Muissa yhteisöissä toimivat
- 34 Muut ylemmät toimihenkilöt
 - 341 Julkisyhteisöissä toimivat
 - 342 Muissa yhteisöissä toimivat

4 ALEMMAT TOIMIHENKILÖT

- 41 Esimiestehtävissä toimivat alemmat toimihenkilöt
 - 411 Julkisyhteisöissä toimivat
 - 412 Muissa yhteisöissä toimivat
- 42 Itsenäistä tai monipuolista toimisto- tai myyntityötä tekevät alemmat toimihenkilöt
 - 421 Julkisyhteisöissä toimivat
 - 422 Muissa yhteisöissä toimivat
- 43 Epäitsenäistä tai rutiininomaista toimisto- tai myyntityötä tekevät alemmat toimihenkilöt
 - 431 Julkisyhteisöissä toimivat
 - 432 Muissa yhteisöissä toimivat
- 44 Muut alemmat toimihenkilöt
 - 441 Julkisyhteisöissä toimivat
 - 442 Muissa yhteisöissä toimivat

5 TYÖNTEKIJÄT

- 51 Maa- ja metsätalous- sekä kalatalousalan työntekijät
- 52 Teollisuustyöntekijät
- 53 Muut tuotantotyöntekijät
- 54 Jakelu- ja palvelutyöntekijät

3 HÖGRE TJÄNSTEMÄN

- 31 Högre tjänstemän i ledande ställning
 - 311 Inom offentliga samfund
 - 312 Inom övriga samfund
- 32 Högre tjänstemän inom föredragning, planering och forskning
 - 321 Inom offentliga samfund
 - 322 Inom övriga samfund
- 33 Högre tjänstemän inom utbildning
 - 331 Inom offentliga samfund
 - 332 Inom övriga samfund
- 34 Övriga högre tjänstemän
 - 341 Inom offentliga samfund
 - 342 Inom övriga samfund

4 LÄGRE TJÄNSTEMÄN

- 41 Lägre tjänstemän i förmansställning
 - 411 Inom offentliga samfund
 - 412 Inom övriga samfund
- 42 Lägre tjänstemän med självständigt eller mångsidigt kontors- eller försäljningsarbete
 - 421 Inom offentliga samfund
 - 422 Inom övriga samfund
- 43 Lägre tjänstemän med osjälvständigt eller rutinmässigt kontors- eller försäljningsarbete
 - 431 Inom offentliga samfund
 - 432 Inom övriga samfund
- 44 Övriga lägre tjänstemän
 - 441 Inom offentliga samfund
 - 442 Inom övriga samfund

5 ARBETARE

- 51 Jord- och skogsbruksarbetare och fiskeriarbetare
- 52 Industrierbetare
- 53 Övriga produktionsarbetare
- 54 Distributions- och servicearbetare

KOULUTUS- JA AMMATTITÄULUKOT I NELJ. 1986

KOULUTUSASTE

15-74-vuotias väestö

- 01 15-74-vuotias väestö pääryhmittäin sukupuolen ja koulutusasteen mukaan
- 02 15-74-vuotiaat sukupuolen, iän ja koulutusasteen mukaan
- 03 15-74-vuotias väestö ja työvoimaan kuulumaton väestö läänin ja koulutusasteen mukaan

Työvoima

- 05 Työvoima sukupuolen, iän ja koulutusasteen mukaan
- 06 Työvoima sukupuolen läänin ja koulutusasteen mukaan
- 07 Työvoima sukupuolen, ammattiaseman ja koulutusasteen mukaan
- 08 Työvoima sukupuolen, toimialan (1-num.) ja koulutusasteen mukaan

Työvoimaan kuulumattomat

- 10 Työvoimaan kuulumaton väestö sukupuolen, iän ja koulutusasteen mukaan

Työlliset

- 12 Työlliset sukupuolen, iän ja koulutusasteen mukaan
- 13 Työlliset sukupuolen, normaalin työajan ja koulutusasteen mukaan
- 14 Työlliset sukupuolen, työssäolon ja koulutusasteen mukaan
- 15 Palkansaajat sukupuolen, työnantajatyypin ja koulutusasteen mukaan

Työttömät

- 17 Työttömät sukupuolen, iän ja koulutusasteen mukaan
- 18 Työttömät työttömyyden taustan ja koulutusasteen mukaan

KOULUTUSALA

- 31 15-74-vuotias väestö pääryhmittäin sukupuolen ja koulutusalan mukaan
- 32 15-74-vuotiaat sukupuolen, iän (10 v) ja koulutusalan mukaan
- 33 Työvoimaan kuulumaton väestö sukupuolen, iän (10 v) ja koulutusalan mukaan
- 34 Työvoimaan kuulumaton väestö läänin ja koulutusalan mukaan

- 35 Työvoima sukupuolen, iän (10 v) ja koulutusalan mukaan
- 36 Työvoima läänin ja koulutusalan mukaan
- 37 Työvoima toimialan (1-num.) ja koulutusalan mukaan
- 38 Työvoima koulutusasteen, koulutusalan ja läänin mukaan

AMMATTI

- 51 Työvoima sukupuolen, iän (10 v) ja ammatin (1-2 num.) mukaan
- 52 Työvoima sukupuolen, läänin ja ammatin (1-2 num.) mukaan
- 53 Työvoima sukupuolen, toimialan (1-num.) ja ammatin (1-num.) mukaan
- 54 Työvoima sukupuolen, koulutusasteen ja ammatin (1-num.) mukaan
- 55 Työvoima, työlliset ja työttömät sukupuolen ja ammatin (1-2 num.) mukaan
- 56 Työlliset sukupuolen, ammattiaseman ja ammatin (1-num.) mukaan
- 57 Työlliset sukupuolen, työssäolon ja ammatin (1-num.) mukaan
- 58 Työlliset sukupuolen, normaalin työajan ja ammatin (1-num.) mukaan
- 59 Koko- ja osa-aikatyölliset sukupuolen ja ammatin (1-2 num.) mukaan
- 60 Työlliset ajankäytön (päivät) ja ammatin (1-2 num.) mukaan
- 61 Työlliset sukupuolen, sairauspäivien määrän ja ammatin (1-num.) mukaan
- 62 Työttömät ja työttömyysasteet sukupuolen ja ammatin (1-num.) mukaan
- 63 Työvoima sukupuolen, koulutusalan ja ammatin (1-num.) mukaan
- 64 Työvoima sukupuolen, koulutusalan ja ammatin (1-2 num.) mukaan
- 65 Työlliset sukupuolen, ammattiaseman ja ammatin (2-num.) mukaan
- 66 Työvoima sukupuolen, ammattiaseman ja ammatin (1-num.) mukaan

SOSIOEKONOMINEN ASEMA

- 71 Palkansaajat (työlliset) sukupuolen, iän (10 v) ja sosioekonomisen aseman mukaan
- 72 Palkansaajat (työlliset) toimialan (1-num.) ja sosioekonomisen aseman mukaan
- 73 Palkansaajat (työlliset) sukupuolen, kokoaikatyön/osa-aikatyön ja sosioekonomisen aseman mukaan
- 74 Palkansaajat (työlliset) työssäolon ja sosioekonomisen aseman mukaan
- 75 Palkansaajat (työlliset) koulutusasteen ja sosioekonomisen aseman mukaan
- 76 Palkansaajat (työttömät) sukupuolen ja sosioekonomisen aseman mukaan



TILASTOKESKUS-STATISTIKCENTRALEN

PL 504
PB

00101 HELSINKI
HELSINGFORS

Virkalähetys
Tjänsteförsändelse

TILASTOKESKUKSEN PALVELUNUMEROT

Haastattelututkimukset	(90) 1734 519
Indeksipuhelin, kuluttajahinta-	(90) 5800 222
Indeksipuhelin, rakennuskustannus-	(90) 1734 273
Maksullinen tietopalvelu (erityisselvitykset)	(90) 1734 532
Tilastokirjaston tietopalvelu	(90) 1734 220
Yleistiedustelut (tiedotussihteeri)	(90) 1734 569

STATISTIKCENTRALENS SERVICENUMMER

Intervjuundersökningar	(90) 1734 519
Indextelefon, konsumentprisindex	(90) 5800 333
Indextelefon, byggnadskostnadsindex	(90) 1734 274
Uppdragsverksamhet (specialutredningar)	(90) 1734 532
Statistikbibliotekets informationstjänst	(90) 1734 220
Allmän information (informationssekreterare)	(90) 1734 569

JULKAISUJEN MYYNTI

Tilastokeskus
PL 504
00101 Helsinki
(90) 1734 534 ja 1734 535
Teleksi 1002111 tilasto sf
Valtion painatuskeskuksen kirjakaupat
Helsingissä Annankatu 44 ja Eteläesplanadi 4

Hyvin varustetut kirjakaupat
kautta maan.

PUBLIKATIONSFÖRSÄLJNING

Statistikcentralen
PB 504
00101 Helsingfors
(90) 1734 534 och 1734 535
Telex 1002111 tilasto sf
Statens tryckericentrals bokhandlar i
Helsingfors Annegatan 44 och Södra esplanaden 4

Välförsädda bokhandlar
i hela landet.

SALES OF PUBLICATIONS

Central Statistical Office
P.O.B. 504
SF-00101 Helsinki, Finland
Phone internat. 358 0 1734 535
Telex 1002111 tilasto sf
Government Printing Centre bookshops in Helsinki
located at Annankatu 44 and Eteläesplanadi 4

Well-supplied bookshops throughout the
country.