

F13.3

Talonrakentamisen suhdanteet

Kesäkuu 2009

Sisällys

Talonrakentamisen suhdanteet, kesäkuu 2009	3	Talonrakentamisen työllisyys	13
Uudisrakentaminen	4	Talonrakennusalan työttömiä 17 000 huhtikuussa	
Rakennuslupien kuutiomäärä väheni neljänneksen alkuvuonna		Korjausrakentaminen.	14
Asuntotuotanto	5	Talonrakentamisessa tehdyt työtunnit vähenivät huhtikuussa	
Tammi-maaliskuussa rakennuslupia 3 400 asunnon rakentamiseen		Asuntotuotanto 2008.	15
Uudisrakentamisen volyyymi-indeksi	6	Valmistuneet asunnot kasvukeskuksissa	16
Uudisrakentamisen volyyymi supistui 19 prosenttia tammi-maaliskuussa		ARA -tuotanto 2008	18
Myönnetyt rakennusluvut	8	ARA -asuntoja vajaat 4 000 vuonna 2008	
Rakennuskustannusindeksi	10	Uusimmat suuret rakennushankkeet	19
Rakennuskustannukset laskivat huhtikuussa 0,7 prosenttia		Trendi kuvaa sarjan pitkän ajan suhdannevaihtelua. Kausitasoitettut sarjat tuotetaan TRAMO/SEATS -menetelmällä.	
Rakennustarvikkeiden kauppa.	11	Julkaisussa *-merkityt tiedot ovat ennakkotietoja.	
Rakennustarvikkeiden tukkukauppa supistui rajusti huhtikuussa		Julkaisussa käytetty muutos% on laskettu edellisen vuoden vastaavasta ajankohdasta tai -jaksosta.	
Talonrakentamisen kuukausikuvaajat.	12		
Talonrakennusyritysten liikevaihto supistui joului-helmikuussa 16,5 prosenttia			

Rakentamisen ja asumisen verkkopalvelu
<http://www.tilastokeskus.fi/tup/rakas>

on päivitetty Talonrakentamisen verkkopalvelun osalta 29.5.2009.

Julkaisu ilmestyy Rakentaminen aihealueessa

Lisätietoja:

Anja Räisänen (09) 17 341
tai ko. sivun alalaidassa mainittu henkilö.

sähköposti: rakennus.suhdanne@tilastokeskus.fi

Vuosikertahinta 110 euroa. Sisältää verkkopalvelun. Kestotilauksena 98 euroa. Sisältää verkkopalvelun. Ilmestyy 11 kertaa vuodessa.

© 2009 Tilastokeskus

Julkaisun tiedot vapaasti lainattavissa. Lainattaessa mainittava ko. tiedon kohdalla ilmoitettu lähde.

ISSN 1238-7142 (print)
ISSN 1796-2358 (pdf)

Talonrakentamisen suhdanteet kesäkuussa 2009

Rakennuslupia edellisvuotta vähemmän maaliskuussa

Maaliskuu

Kaikki rakennukset -7 %

Asuinrakennukset -31 %

Tammi – maaliskuu

Kaikki rakennukset -25 %

Asuinrakennukset -39 %

Talonrakennusyritysten (TOL 41) liikevaihto supistui helmikuussa

Liikevaihto

Helmikuussa -25,4 %

Joulu-helmikuussa -16,5 %

Palkkasumma

Maaliskuussa -4,6 %

Tammi-maaliskuussa -4,8 %

Erikoistuneen rakentamisen (TOL 43) liikevaihto supistui helmikuussa

Liikevaihto

Helmikuussa -9,9 %

Joulu-helmikuussa -0,5 %

Palkkasumma

Maaliskuussa +1,4 %

Tammi-maaliskuussa +2,2 %

Rakennuskustannukset laskuun huhtikuussa

Rakennuskustannusindeksi 2005=100

Huhtikuussa -0,7 %

Maaliskuusta huhtikuuhun -0,4 %

Inflaatio huhtikuussa +0,8 %

Kuluttajahintaindeksi 2005=100

Huhtikuussa 0,8 %

Maaliskuusta huhtikuuhun +0,0 %

Talonrakennusalan työttömiä 17 000 huhtikuussa

Talonrakennusalan työttömät

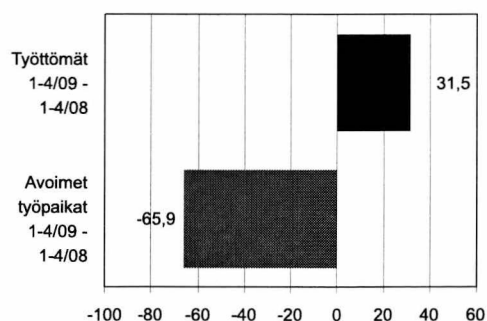
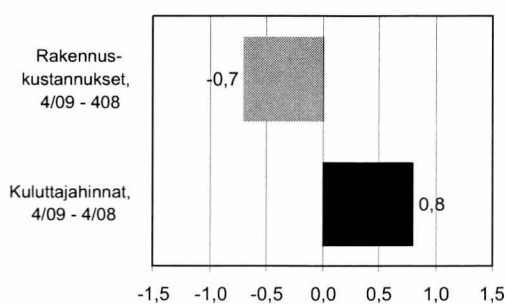
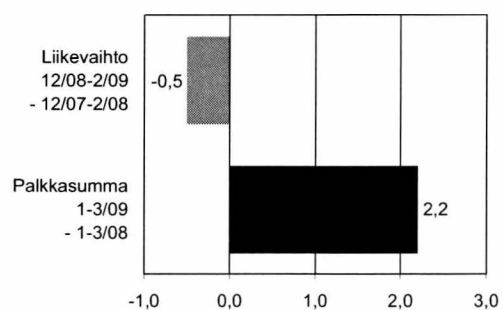
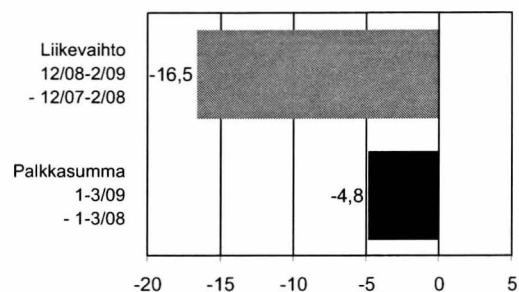
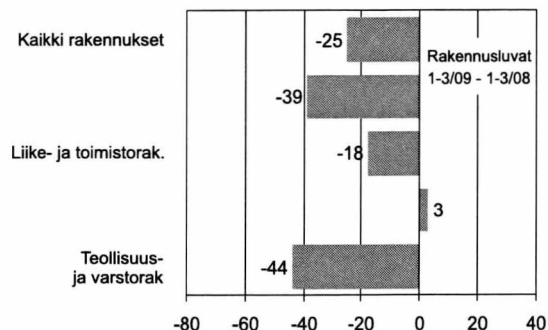
Maaliskuussa +41,2 %

Tammi-maaliskuussa +31,5 %

Talonrakennusalan avoimet työpaikat

Maaliskuussa -64,9 %

Tammi-maaliskuussa -65,9 %

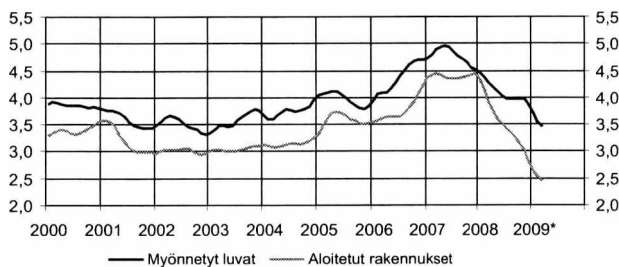


Rakennuslupien kuutiomäärä väheni neljänneksen alkuvuonna

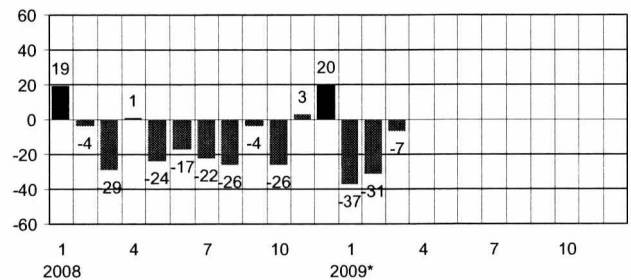
Tammi-maaliskuussa 2009 rakennuslupia myönnettiin yhteensä 7,5 miljoonalle kuutiometrille, mikä on 25 prosenttia vähemmän kuin vuosi sitten. Asuinrakentamiseen lupia myönnettiin runsas kolmannes edellisvuotista vähemmän. Teollisuus- ja varastorakennuksille myönnettujen lupien kuutiomäärä melkein puolittui vuotta aiemmasta. Maatalousrakennusten lupakuutiot sen sijaan kasvoivat selvästi viime vuoden tammi-maaliskuusta.

Maaliskuussa 2009 rakennuslupia myönnettiin kaikkiaan noin kolmen miljoonan kuutiometrin edestä, mikä on 7 prosenttia vähemmän kuin vuotta aiemmin.

Uudisrakentaminen, milj. m³, trendit



Myönnettyt rakennusluvut, koko maa, vuosimuutos %



Uudisrakentaminen, koko maa, milj. m³

Vuosi	kk	Myönnettyt rakennusluvut			Aloitettut rakennukset		
		milj. m ³	Trendi	vuosimuutos, % ¹⁾	milj. m ³	Trendi	vuosimuutos, %
2000		46,43		6	39,67		4
2001		42,56		-8	37,80		-5
2002		42,00		-1	35,03		-7
2003		43,98		5	35,91		3
2004		43,44		-1	37,69		5
2005		47,64		10	42,70		13
2006		52,48		10	43,25		1
2007		57,40		9	51,67		19
2008		50,59		-12	41,87		-19
2007	1	3,13	4,73	25	3,38	4,37	50
	2	3,74	4,80	-10	1,92	4,43	20
	3	5,71	4,88	26	3,84	4,45	14
	4	5,65	4,92	31	5,74	4,42	53
	5	7,34	4,95	25	5,78	4,37	-1
	6	7,96	4,93	13	5,99	4,35	14
	7	3,09	4,86	6	4,27	4,35	39
	8	4,88	4,78	5	5,73	4,36	8
	9	4,61	4,72	-14	4,91	4,38	18
	10	4,78	4,65	18	4,43	4,40	13
	11	3,29	4,57	-18	3,18	4,43	13
	12	3,22	4,51	4	2,50	4,43	25
2008*	1	3,73	4,46	19	3,27	4,34	-3
	2	3,60	4,38	-4	2,23	4,14	16
	3	4,08	4,28	-29	2,93	3,93	-24
	4	5,73	4,19	1	4,29	3,75	-25
	5	5,57	4,10	-24	5,11	3,61	-12
	6	6,63	4,03	-17	5,02	3,50	-16
	7	2,42	3,98	-22	3,47	3,41	-19
	8	3,59	3,97	-26	4,12	3,33	-28
	9	4,43	3,97	-4	3,70	3,24	-25
	10	3,53	3,98	-26	3,27	3,14	-26
	11	3,37	3,97	3	2,69	3,00	-15
	12	3,85	3,88	20	1,77	2,81	-29
2009*	1	2,24	3,72	-37	1,11	2,65	-66
	2	2,27	3,56	-31	1,54	2,53	-31
	3	2,97	3,47	-7	1,72	2,44	-41

Lähde: Tilastokeskus, Myönnettyt rakennusluvut

Lisätietoja: tilastokeskus.fi/tii/rl

Tiedustelut: Paula Salminen (09) 17 341

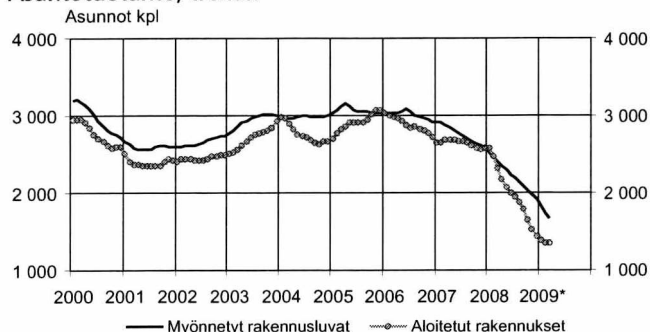
Tammi-maaliskuussa rakennuslupia 3 400 asunnon rakentamiseen

Tammi-maaliskuussa 2009 myönnettiin rakennuslupia 3 372 asunnon rakentamiseen. Määrä on 37 prosenttia edellisvuotista pienempi. Rakennusluvut rivitaloasunnoille romahtivat viime vuodesta 72 prosenttia ja omakotiasuntojenkin luvat puolittuivat. Kerrostaloasuntojen luvat supistuivat hieman vähemmän, 15 prosenttia.

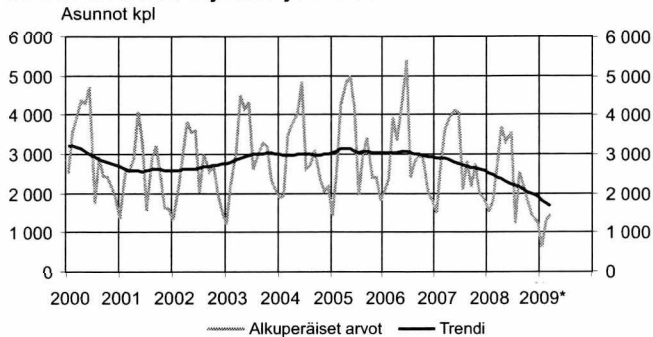
Vuoden 2008 lopullisten tietojen mukaan myönnettiin viime vuonna rakennuslupia 27 061 asunnon rakentamiseen.

Kuluvan vuoden tammi-maaliskuussa aloitettiin 2 490 asunnon rakennustyöt, mikä on yli 2 100 asuntoa vähemmän kuin vuotta aiemmin. Vuonna 2008 aloitettiin lopullisten tietojen mukaan 23 476 asunnon rakentaminen. Määrä on 24 prosenttia pienempi kuin vuonna 2007.

Asuntotuotanto, trendit



Asuntotuotanto, myönnetty rakennusluvut



Asuntotuotanto, koko maa

Vuosi	kk	Myönnetty rakennusluvut Asunnot, kpl			Aloitettut rakennukset Asunnot, kpl ¹⁾		
		Alkuper.	Trendi	vuosimuutos, % ²⁾	Alkuper.	Trendi	vuosimuutos, %
2000		36 939		-5	32 309		-7
2001		30 162		-18	27 625		-14
2002		31 235		4	28 154		2
2003		35 923		15	31 377		11
2004		35 046		-2	32 380		3
2005		37 135		6	34 275		6
2006		36 370		-2	33 997		-1
2007		33 609		-8	30 769		-9
2008		27 061		-19	23 476		-24
2007	1	1 498	2 911	-27	1 395	2 656	-8
	2	2 759	2 908	16	1 171	2 647	-16
	3	3 613	2 885	-8	2 541	2 677	-14
	4	3 920	2 844	17	3 435	2 689	4
	5	4 101	2 805	-7	4 045	2 679	-21
	6	4 060	2 771	-25	3 675	2 671	-4
	7	2 097	2 738	-13	2 088	2 664	3
	8	2 841	2 697	2	3 941	2 650	-5
	9	2 147	2 660	-28	3 058	2 615	-5
	10	2 745	2 638	-5	2 453	2 573	-9
	11	2 029	2 611	3	1 802	2 560	-22
	12	1 799	2 573	-1	1 165	2 583	-16
2008*	1	1 544	2 520	3	1 644	2 574	18
	2	1 807	2 460	-35	1 255	2 468	7
	3	2 686	2 409	-26	1 733	2 309	-32
	4	3 702	2 357	-6	2 742	2 171	-20
	5	3 303	2 293	-19	3 045	2 077	-25
	6	3 562	2 231	-12	2 936	2 006	-20
	7	1 225	2 186	-42	1 579	1 942	-24
	8	2 560	2 149	-10	2 615	1 877	-34
	9	2 197	2 093	2	2 510	1 782	-18
	10	1 780	2 030	-35	1 600	1 654	-35
	11	1 442	1 974	-29	1 047	1 535	-42
	12	1 253	1 907	-30	770	1 445	-34
2009*	1	641	1 829	-57	566	1 382	-66
	2	1 282	1 744	-24	619	1 356	-51
	3	1 449	1 663	-23	1 305	1 349	-25

1) Aloitetuttujen asuntojen kuukausiarvot julkaistaan neljännesvuosittain

2) Ennakollisen vuoden muutosprosentit on laskettu edellisen vuoden vastaavaan ennakkoon verraten

Lähde: Tilastokeskus, Myönnetty rakennusluvut

Lisätietoja: tilastokeskus.fi/til/ri

Tiedustelut: Paula Salminen (09) 17 341

Uudisrakentamisen volyyymi supistui 19 prosenttia tammi-maaliskuussa

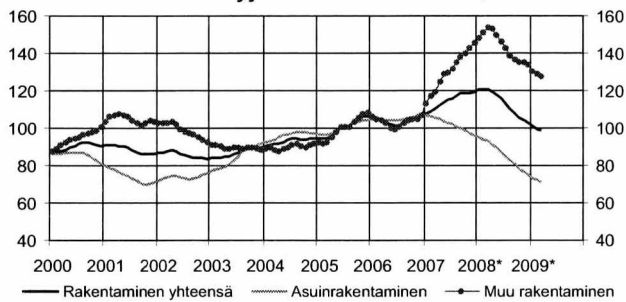
Uudisrakentamisen volyyymi supistui Tilastokeskuksen ennakkotietojen mukaan tämän vuoden tammi-maaliskuussa 19 prosenttia edellisen vuoden tammi-maaliskuuhun verrattuna. Asuinrakentamisen volyyymi väheni yli 25 prosenttia ja muun rakentamisen volyyymi lähes 14 prosenttia vuotta aiemmasta.

Tammi-maaliskuussa liikerakentamisen volyyymi supistui 29 prosenttia ja toimistorakentamisen volyyymi 9 prosenttia edellisestä vuodesta. Laskua oli kaikissa rakennus-

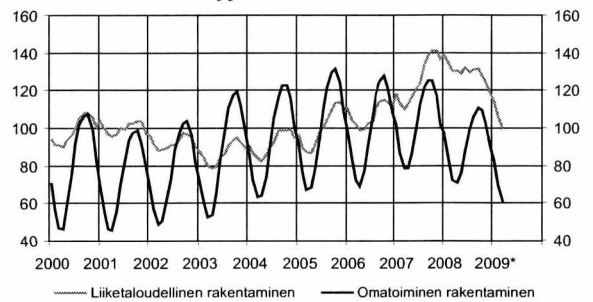
ryhmissä paitsi julkisissa palvelurakennuksissa, joiden rakentamisen volyyymi jatkoi kasvuaan. Tammi-maaliskuussa niiden volyyymi kasvoi 26 prosenttia vuodentakaisesta.

Vuoden 2008 lopullisten tietojen mukaan uudisrakentamisen volyyymi väheni 2 prosenttia vuodesta 2007. Asuinrakentamisen volyyymi supistui lähes 16 prosenttia, kun taas muun rakentamisen volyyymi lisääntyi 9,5 prosenttia alkuvuoden hyvän kasvun ansiosta.

Uudisrakentamisen volyyymi-indeksi 2005=100, trendit



Uudisrakentamisen volyyymi-indeksi 2005=100



Uudisrakentamisen volyyymi-indeksi 2005=100

vuosi	kk	Kaikki rakennukset	Vuosi-muutos %	Asuinrakennukset	Liikerakennukset	Toimistorakennukset	Julkiset palvelurakennukset	Teollisuusrakennukset	Varastorakennukset	Maatalousrakennukset
2000		89,9	10,2	85,3	80,2	195,1	91,0	108,0	60,7	98,0
2001		88,6	-1,4	73,8	68,0	290,1	102,4	134,7	71,8	98,8
2002		85,8	-3,2	73,9	70,7	179,9	122,0	116,5	67,5	104,3
2003		86,8	1,2	84,4	82,3	113,9	115,5	79,3	67,9	94,1
2004		93,0	7,1	96,2	92,0	93,4	104,2	77,9	82,2	85,3
2005		100,0	7,5	100,0	100,0	100,0	100,0	100,0	100,0	100,0
2006		103,9	3,9	104,6	112,7	114,8	93,1	112,8	80,6	99,9
2008		113,4	-2,2	85,5	188,9	243,3	97,7	168,3	136,6	93,3
2007	1	111,1	5,0	111,0	149,1	142,1	85,0	126,9	87,5	98,1
	2	101,7	7,3	97,0	151,2	143,1	82,3	126,2	90,3	77,3
	3	96,4	8,7	89,4	155,1	154,1	76,3	128,5	76,2	67,3
	4	97,7	13,5	86,4	161,6	168,2	75,4	129,6	91,7	69,4
	5	103,1	15,1	87,2	171,3	177,7	77,3	132,8	99,1	85,1
	6	111,9	14,9	93,9	180,0	187,9	70,3	132,6	120,6	109,5
	7	119,0	14,4	100,8	179,6	195,2	68,6	136,2	124,9	135,1
	8	128,7	12,9	109,7	185,8	208,2	74,5	154,5	144,5	150,7
	9	132,9	11,9	114,2	200,9	215,2	79,8	156,8	149,7	155,6
	10	134,0	11,0	116,7	206,3	221,4	78,9	159,8	150,9	149,9
	11	130,6	11,4	112,4	213,1	244,6	78,1	158,0	148,7	132,6
	12	121,6	10,8	101,4	200,3	230,2	80,6	164,7	149,6	109,4
2008*	1	120,8	8,7	98,2	199,6	234,6	89,2	173,6	158,3	97,2
	2	111,4	9,5	86,4	195,3	220,4	87,0	172,2	156,7	78,6
	3	105,1	9,0	77,5	197,2	237,1	85,3	169,3	153,1	65,0
	4	104,5	7,0	74,8	200,8	247,5	90,1	166,6	143,3	67,5
	5	105,8	2,6	75,1	198,2	255,4	90,5	166,2	133,7	75,5
	6	112,8	0,8	79,1	202,7	253,8	96,7	174,5	134,3	91,7
	7	116,6	-2,0	84,6	199,9	256,7	100,9	166,4	119,5	103,4
	8	120,2	-6,6	90,9	194,0	251,6	103,0	167,7	124,8	112,1
	9	122,5	-7,8	95,2	180,5	250,1	106,4	172,7	131,3	119,1
	10	119,9	-10,5	94,4	172,6	235,1	108,7	168,8	128,7	113,4
	11	115,1	-11,9	90,0	165,3	247,5	108,5	162,8	130,7	106,4
	12	105,9	-12,9	80,4	160,5	230,4	105,8	159,2	125,3	89,9
2009*	1	100,1	-17,1	75,1	152,1	222,2	107,7	157,2	116,3	82,3
	2	90,3	-18,9	64,6	136,4	214,2	109,7	146,8	114,4	64,9
	3	82,7	-21,3	56,0	131,6	194,8	111,6	134,4	110,6	53,5

Uudisrakentamisen volyymi-indeksi 2005=100

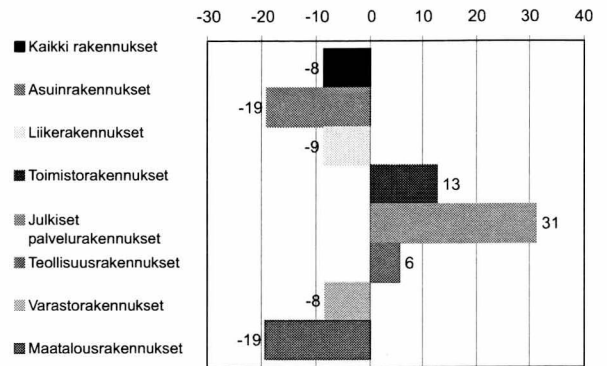
Uudisrakentamisen volyymi-indeksi 2005=100 kuvaa Talonrakentamisen määrän kehitystä vuoden 2005 hintatasossa. Talonrakentamiseen sisältyvät uudisrakentaminen ja jo olemassa olevien rakennusten laajennukset. Korjausrakentaminen ja uudelleen rakentamiseen verrattavissa olevat muutokset eivät sisälly uudisrakentamisen volyymi-indeksiin.

Volyymi-indeksin avulla voidaan tarkastella rakennustyömaalla syntyvän uudisrakennustuotannon syntyvän arvon muutoksia kuukausittain. Uudisrakentaminen on tilastoissa jaettu talotyyppin ja pääasiallisen rakentajan mukaan. Liiketaloudellisessa rakentamisessa rakentajana on yleensä rakennusliike tai jokin muu ulkopuolinen ammattirakentaja. Omatoimisessa rakentamisessa vain osan tekee ammattirakentaja.

Tässä julkaistaan vuoden 2008 lopulliset tiedot. Vuoden 2009 lopulliset tiedot julkaistaan toukokuussa 2010. Siihen saakka vuoden 2009 tiedot ovat ennakkollisia. Aina samalla kun tuoreimmat tiedot julkaistaan, korjataan aiempia ennakkotietoja.

Perusvuoden 2005 vaihdon yhteydessä uudistettiin rakennushankkeiden hinnoittelua sekä päivitettiin laskeutustapa siten, että uudistettu indeksi kuvaa talonrakentamisen uudistuotannon määrää ja sen muutoksia mahdollisimman hyvin.

Uudisrakentamisen volyymi-indeksi 2005=100, 12 kk:n muutos, %



Uudisrakentamisen volyymi-indeksi 2005=100

	Koko rakentaminen			Asuinrakentaminen			Muu rakentaminen		
	Yhteensä	Liiketaloudellinen rakentaminen	Omatoiminen rakentaminen	Yhteensä	Liiketaloudellinen rakentaminen	Omatoiminen rakentaminen	Yhteensä	Liiketaloudellinen rakentaminen	Omatoiminen rakentaminen
2000	89,9	98,6	78,6	85,3	98,5	74,4	94,7	98,7	86,2
2001	88,6	100,1	73,8	73,8	82,8	66,3	104,4	112,4	87,5
2002	85,8	92,4	77,3	73,9	79,7	69,1	98,6	101,5	92,4
2003	86,8	86,9	86,8	84,4	84,8	84,0	89,5	88,3	92,0
2004	93,0	91,9	94,5	96,2	98,2	94,5	89,7	87,4	94,7
2005	100,0	100,0	100,0	100,0	100,0	100,0	100,0	100,0	100,0
2006	103,9	107,1	99,7	104,6	108,5	101,4	103,1	106,1	96,7
2007	115,7	125,6	103,0	101,7	104,5	99,3	130,7	140,6	109,8
2008	113,4	130,0	92,1	85,5	84,6	86,3	143,1	162,3	102,5
2007	1	111,1	118,2	102,1	111,0	114,6	108,0	111,3	91,3
	2	101,7	113,1	86,9	97,0	103,3	91,7	106,6	120,1
	3	96,4	110,3	78,4	89,4	99,3	81,1	103,9	118,2
	4	97,7	112,6	78,4	86,4	97,0	77,7	109,7	123,8
	5	103,1	116,3	86,1	87,2	95,8	80,0	120,1	130,9
	6	111,9	120,9	100,4	93,9	99,8	89,1	131,2	136,0
	7	119,0	124,0	112,6	100,8	101,6	100,2	138,5	140,0
	8	128,7	133,9	122,1	109,7	108,5	110,8	149,0	152,0
	9	132,9	138,8	125,2	114,2	110,9	117,0	152,8	158,8
	10	134,0	141,0	125,0	116,7	111,5	121,0	152,5	162,0
	11	130,6	141,3	116,9	112,4	109,5	114,7	150,1	163,9
	12	121,6	136,6	102,2	101,4	102,3	100,6	143,2	161,1
2008*	1	120,8	139,2	97,2	98,2	102,2	94,8	145,0	165,5
	2	111,4	134,0	82,3	86,4	94,0	80,1	138,2	162,6
	3	105,1	130,6	72,3	77,5	87,4	69,3	134,7	161,4
	4	104,5	130,4	71,1	74,8	84,1	67,1	136,1	163,4
	5	105,8	129,0	76,0	75,1	81,8	69,6	138,6	162,6
	6	112,8	132,4	87,5	79,1	82,0	76,7	148,8	168,4
	7	116,6	130,0	99,3	84,6	81,4	87,3	150,8	164,7
	8	120,2	131,2	106,0	90,9	84,4	96,4	151,4	164,6
	9	122,5	131,6	110,9	95,2	85,7	103,2	151,7	164,3
	10	119,9	127,9	109,6	94,4	82,1	104,5	147,2	160,5
	11	115,1	124,7	102,6	90,0	78,8	99,3	141,9	157,5
	12	105,9	118,4	89,9	80,4	71,5	87,7	133,3	151,9
2009*	1	100,1	113,9	82,3	75,1	69,7	79,5	126,8	145,4
	2	90,3	106,1	69,9	64,6	63,0	65,9	117,8	136,9
	3	82,7	99,6	60,9	56,0	56,7	55,4	111,2	130,2

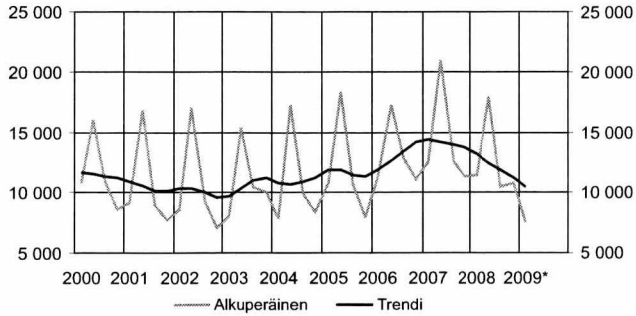
Lähde: Tilastokeskus, Uudisrakentamisen volyymi-indeksi

Lisätietoja: tilastokeskus.fi/til/urvoli

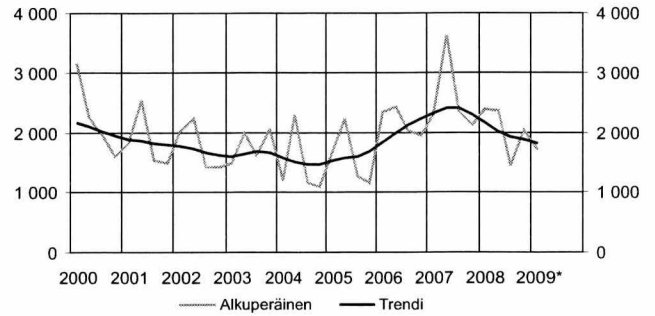
Tiedustelut: Anja Räisänen (09) 17 341

Myönnetyt rakennusluvut, 1 000 m³

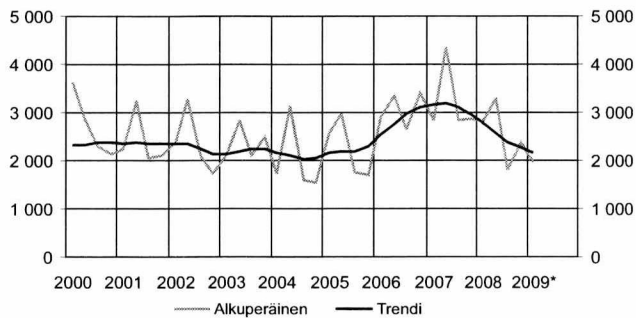
Koko maa



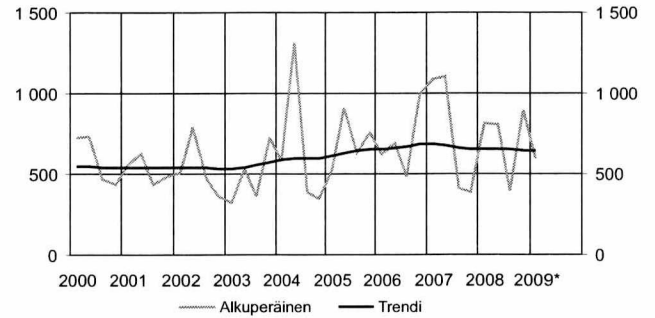
Pääkaupunkiseutu



Helsingin seutukunta



Turun seutukunta

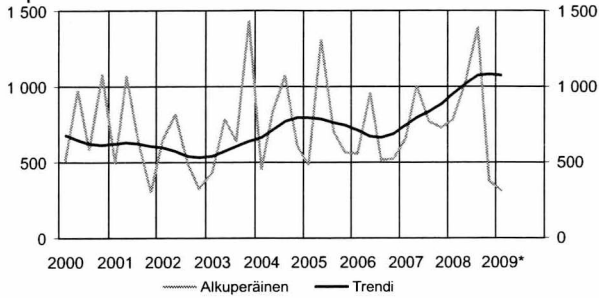


Myönnetyt rakennusluvut kasvukeskuksissa, 1 000 m³

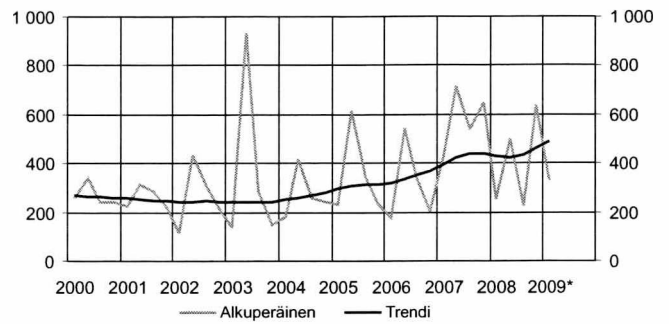
Vuosi	kk	Koko maa		Pääkaupunkiseutu		Helsingin seutukunta		Turun seutukunta	
		Alkuper.	Muutos %	Alkuper.	Muutos %	Alkuper.	Muutos %	Alkuper.	Muutos %
2000		46 432	6	8 957	23	10 955	12	2 364	0
2001		42 559	-8	7 377	-18	9 645	-12	2 111	-11
2002		42 000	-1	7 073	-4	9 459	-2	2 137	1
2003		43 976	5	7 147	1	9 527	1	1 944	-9
2004		43 444	-1	5 729	-20	7 994	-16	2 626	35
2005		47 642	10	6 345	11	8 985	12	2 830	8
2006		52 483	10	8 742	38	12 297	37	2 794	-1
2007		57 396	9	10 395	19	12 909	5	2 988	7
2008		50 548	-12	8 218	-21	10 305	-20	2 910	-3
			<i>Trendi</i>		<i>Trendi</i>		<i>Trendi</i>		<i>Trendi</i>
2004	I	7 829	10 800	1 212	1 580	1 734	2 166	577	585
	II	17 284	10 687	2 285	1 515	3 128	2 098	1 316	594
	III	9 954	10 856	1 148	1 464	1 594	2 028	386	595
	IV	8 377	11 261	1 084	1 459	1 538	2 053	347	598
2005	I	10 753	11 851	1 677	1 522	2 568	2 173	528	611
	II	18 288	11 910	2 239	1 572	2 965	2 202	912	629
	III	10 639	11 450	1 264	1 594	1 752	2 184	633	643
	IV	7 962	11 370	1 166	1 679	1 700	2 303	757	652
2006	I	11 203	11 876	2 330	1 841	2 889	2 536	619	654
	II	17 249	12 599	2 417	1 997	3 339	2 751	691	660
	III	12 881	13 444	2 043	2 125	2 662	2 962	487	671
	IV	11 150	14 137	1 953	2 228	3 407	3 118	997	682
2007	I	12 583	14 350	2 302	2 327	2 846	3 171	1 086	684
	II	20 951	14 216	3 639	2 413	4 362	3 186	1 102	676
	III	12 575	13 972	2 328	2 405	2 826	3 112	413	662
	IV	11 287	13 699	2 126	2 305	2 875	2 961	387	651
2008	I	11 418	13 173	2 380	2 163	2 815	2 782	813	650
	II	17 935	12 432	2 362	2 010	3 310	2 558	809	650
	III	10 440	11 887	1 442	1 916	1 803	2 370	392	649
	IV	10 755	11 281	2 034	1 875	2 377	2 263	896	648
2009*	I	7 478	10 482	1 714	1 815	1 972	2 163	598	642

Myönnetyt rakennusluvut, 1 000 m³

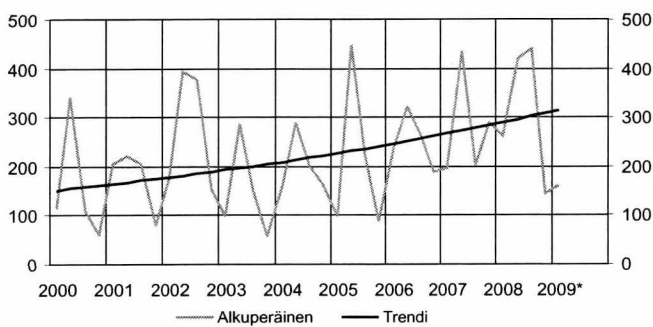
Tampereen seutukunta



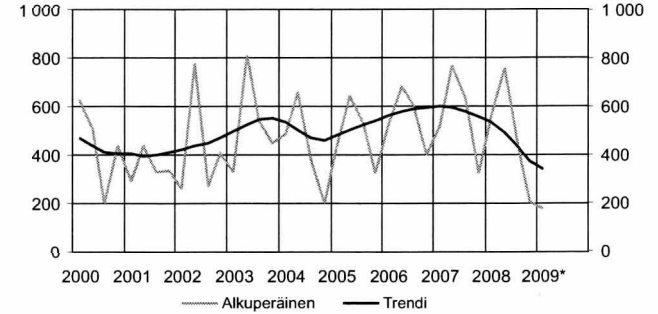
Jyväskylän seutukunta



Kuopion seutukunta



Oulun seutukunta

Myönnetyt rakennusluvut kasvukeskuksissa, 1 000 m³

Vuosi	kk	Tampereen seutukunta		Jyväskylän seutukunta		Kuopion seutukunta		Oulun seutukunta	
		Alkuper.	Muutos %	Alkuper.	Muutos %	Alkuper.	Muutos %	Alkuper.	Muutos %
2000		3 144	7	1 076	-9	626	-1	1 770	2
2001		2 498	-21	1 044	-3	713	14	1 395	-21
2002		2 289	-8	1 080	3	1 102	55	1 714	23
2003		3 307	44	1 505	39	592	-46	2 132	24
2004		2 958	-11	1 100	-27	814	37	1 725	-19
2005		3 073	4	1 429	30	860	6	1 933	12
2006		2 560	-17	1 262	-12	1 012	18	2 212	14
2007		3 168	24	2 334	85	1 123	11	2 240	1
2008		3 570	13	1 615	-31	1 266	13	1 959	-13
		<i>Trendi</i>		<i>Trendi</i>		<i>Trendi</i>		<i>Trendi</i>	
2004	I	447	667	182	251	158	209	484	533
	II	831	715	420	261	290	213	662	502
	III	1 074	772	257	271	203	217	379	470
	IV	606	797	241	283	163	222	200	461
2005	I	486	794	233	296	100	226	432	479
	II	1 310	784	614	307	447	231	642	505
	III	708	765	347	312	225	236	532	524
	IV	569	742	235	314	89	240	327	542
2006	I	561	709	178	320	237	245	524	562
	II	958	675	542	334	321	250	680	577
	III	518	664	340	350	264	256	608	588
	IV	523	692	202	370	190	261	400	596
2007	I	657	744	432	397	198	266	518	598
	II	1 008	791	717	422	434	272	765	593
	III	771	835	539	438	203	278	631	578
	IV	732	889	646	440	289	284	326	557
2008	I	778	952	253	431	261	290	555	533
	II	1 023	1 014	501	425	420	296	759	490
	III	1 393	1 070	224	435	440	302	439	430
	IV	376	1 085	637	462	145	308	206	374
2009*	I	312	1 072	327	491	160	315	180	341

Lähde: Tilastokeskus, Myönnetyt rakennusluvut

Lisätietoja: tilastokeskus.fi/til/rl

Tiedustelut: Paula Salminen (09) 17 341

Rakennuskustannukset laskivat huhtikuussa 0,7 prosenttia

Rakennuskustannusten kokonaisindeksi laski 0,7 prosenttia huhtikuussa 2009 edellisen vuoden huhtikuusta. Rakentamisen työ kustannukset nousivat vuodessa 3,9 prosenttia. Sen sijaan rakennustarvikkeiden hinnat laskivat 2,2 prosenttia ja muiden kustannusten hinnat 4,3 prosenttia.

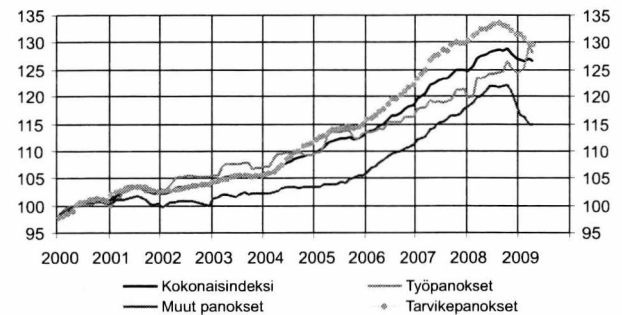
Rakennuskustannusten osatekijöistä eniten nousivat työmaan energian (10 %), vesiputkien (9 %), kuljetusten (8 %) sekä valmisbetonin (7 %) hinnat.

Vuositasolla oli laskua muun muassa rahoituksen (-48 %), sähköjohtojen (-22), paneelien (-19 %), betoniteräksen (-18 %), sahapuutavaran (-17 %) sekä rakenneteräksen (-15 %) hinnoissa.

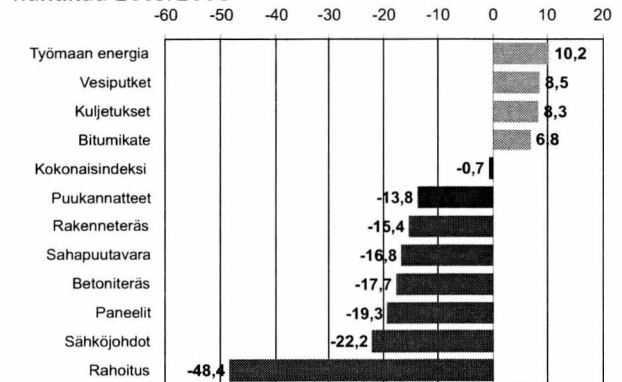
Maaliskuusta huhtikuuhun rakennuskustannusten kokonaisindeksi laski 0,4 prosenttia. Työpanosten hinnat laskivat 1,0 prosenttia johtuen osittain työnantajan maksamien sosiaalikulujen alenemisesta. Myös tarvikepanosten hinnat laskivat 0,1 prosenttia, kun taas muiden panosten hinnat pysyivät ennallaan maaliskuuhun nähden. Tarvikepanosten osalta huhtikuussa laskivat muun muassa metalliovien- ja ikkunoiden, kyllästetyn puutavaran, rakenneteräksen sekä puulattioitten hinnat. Pientä nousua oli vesiputkien, maa-aineksen sekä ilmastointikanavien hinnoissa.

Muiden panosten osalta rahoituksen hinta laski edelleen. Pientä nousua oli kuljetusten, konetöiden sekä työmaan energian hinnoissa.

Rakennuskustannusindeksi 2000=100, pisteluku



Vuoden aikana tapahtuneet suurimmat muutokset, % huhtikuu 2009/2008



Rakennuskustannusindeksi 2005=100

Vuosi	kk	Kokonaisindeksi				Panokset								Talotyyppit			
		Vuosi- muutos %	Työ- panokset	Vuosi- muutos %	Tarvike- panokset	Vuosi- muutos %	Muut panokset	Vuosi- muutos %	Asuin- kerrostalo	Asuin- pienitalo	Toimisto- ja liikerak.	Teollisuus- ja varastorak.					
2005		100,0		100,0		100,0		100,0	100,0	100,0	100,0	100,0	100,0				
2006		103,8	3,8	102,2	2,2	104,5	4,5	104,6	4,6	103,7	104,3	103,4	103,9				
2007		109,9	5,9	106,1	3,8	112,1	7,3	110,4	5,5	110,3	110,7	109,2	109,8				
2008		114,2	3,9	109,9	3,6	116,3	3,7	115,8	4,9	114,5	114,3	113,7	114,3				
2008	1	111,8	4,4	106,4	1,7	114,5	5,7	113,5	5,5	112,6	112,3	111,2	111,2				
	2	112,5	4,6	106,7	1,9	115,4	5,7	114,3	5,9	113,1	113,2	111,7	112,0				
	3	113,8	5,4	109,9	4,9	115,8	5,4	115,0	6,3	114,6	114,5	113,0	113,4				
	4	114,1	4,3	109,5	3,3	116,5	4,4	115,4	5,5	114,6	114,8	113,2	114,0				
	5	114,4	4,3	110,1	4,1	116,5	4,0	116,2	5,8	114,6	114,8	113,8	114,3				
	6	114,8	4,5	110,4	4,4	116,8	4,1	117,0	5,8	114,9	114,8	114,3	114,9				
	7	115,0	4,3	110,5	4,5	117,2	3,7	117,2	5,8	115,1	115,0	114,5	115,3				
	8	115,2	4,2	110,7	4,5	117,4	3,9	116,9	4,9	115,2	115,0	114,7	115,4				
	9	115,1	3,6	110,8	4,5	117,1	2,8	117,0	4,5	115,0	114,7	114,8	115,2				
	10	115,5	3,3	112,4	4,3	116,9	2,3	117,3	4,8	115,3	115,2	115,2	116,1				
	11	114,6	2,5	111,4	3,3	116,1	1,7	116,2	3,6	114,6	114,2	114,2	115,2				
	12	113,7	1,6	110,6	2,5	115,6	1,3	113,9	0,7	113,9	113,2	113,3	114,3				
2009	1	113,5	1,5	110,7	4,0	115,6	0,9	112,0	-1,3	113,5	113,0	113,0	114,3				
	2	113,3	0,7	111,5	4,5	114,9	-0,5	111,7	-2,3	113,4	112,8	112,9	114,1				
	3	113,8	0,0	114,9	4,6	114,1	-1,5	110,4	-4,0	114,0	113,8	113,2	114,3				
	4	113,3	-0,7	113,8	3,9	113,9	-2,2	110,4	-4,3	113,6	113,6	112,7	113,8				

Lähde: Tilastokeskus, Rakennuskustannusindeksi

Lisätietoja: tilastokeskus.fi/til/rki

Tiedustelut: Sinikka Kanerva (09) 17 341

Rakennustarvikkeiden tukkukauppa supistui rajusti huhtikuussa

Sähkötarvikkeiden tukkumyynti oli huhtikuussa 28 prosenttia edellisvuotista pienempi. Myynnin arvo huhtikuussa oli 56 miljoonaa euroa kun se viime vuoden huhtikuussa oli 78 miljoonaa. Tammi-huhtikuun tukkumyynti on laskenut 17 prosenttia vuotta aiemmasta. Myynnin arvo tällöin oli 227 miljoonaa euroa.

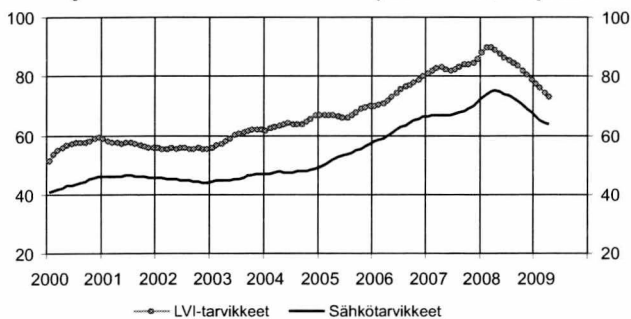
LVI-tarvikkeiden tukkumyynti seuraa sähkötukun linjaa. Huhtikuussa myynti supistui 28 prosenttia ja koko alkuvuonna myynti on vähentynyt reilulla 18 prosentilla viimevuotisesta. LVI-tarvikkeiden tukkumyyntin arvo huhtikuussa oli 67 miljoonaa euroa ja tammi-huhtikuussa 268 miljoonaa.

Rakennuskustannusindeksin mukaan tarvikeindekseistä ovat alkuvuonna laskeneet rakennusteknisten töi-

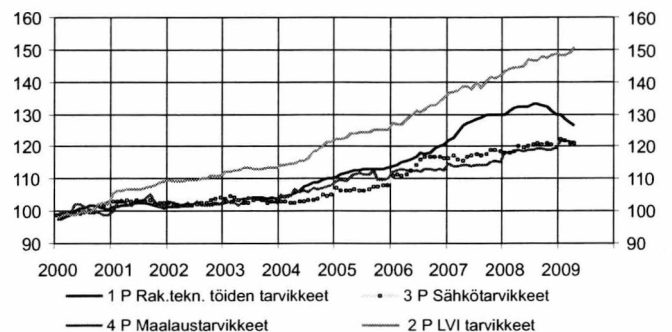
den tarvikkeiden hinnat, huhtikuussa 4,5 prosenttia. Muut tarvikeindeksit ovat vielä nousseet, mutta vauhti on hiipumassa. Sähkötarvikkeiden hinnat ilman talouskojeita nousivat huhtikuussa enää vajaan prosentin vuoden 2008 huhtikuusta, mutta sekä LVI- että maalaustarvikkeet kallistuivat enemmän, sähkötarvikkeet 4,3 prosenttia ja maalaustarvikkeet 2 prosenttia.

Maaliskuusta huhtikuuhun rakennusteknisten töiden tarvikkeiden hinnat laskivat 0,5 prosenttia ja sähkötarvikkeiden (ilman talouskojeita) 0,1 prosenttia. LVI-tarvikkeiden hinnat taas nousivat 1,2 prosenttia. Sen sijaan maalaustarvikkeiden hinnat pysyivät ennallaan.

Sähkö- ja LVI-tarvikkeiden tukkukaupan trendit, milj. euroa



Indeksiehto-osaindeksit 2000=100



Sähkö- ja LVI-tarvikkeiden tukkukauppa ja tarvikkeiden hinnat

	Sähkötarvikkeiden tukkukauppa			LVI-tarvikkeiden tukkukauppa			Rakennuskustannusindeksi 2000=100, osaindeksit				
	alkuper. milj. euroa	trendi	vuosi-muutos %	alkuper. milj. euroa	trendi	vuosi-muutos %	Rakennus-	LVI-	Sähkö-	Maalaus-	
							tekni-	tarvikkeet	tarvikkeet	tarvikkeet	
							1 P	2 P	3 P	4 P	
2008	1	68,4	72,6	4,9	79,6	88,0	8,2	130,0	143,1	117,9	118,0
	2	64,4	74,0	12,6	80,8	89,7	20,8	131,2	144,1	118,1	118,0
	3	63,4	75,0	-1,6	75,6	89,8	-8,0	131,8	144,3	118,3	118,3
	4	77,7	75,2	20,7	92,7	89,0	21,2	132,4	144,7	120,0	119,0
	5	80,6	74,8	7,9	92,8	87,7	3,9	132,5	145,1	119,9	118,7
	6	74,4	74,1	5,2	89,4	86,4	3,0	132,5	146,9	120,2	119,0
	7	69,3	73,4	13,4	82,3	85,4	13,4	133,1	146,7	120,6	118,8
	8	73,8	72,6	-3,8	87,1	84,6	-7,8	133,3	146,7	121,2	119,2
	9	88,0	71,6	14,6	99,9	83,5	8,5	132,7	147,7	120,7	119,3
	10	87,0	70,4	-2,9	99,9	82,0	-2,6	132,4	147,3	121,1	119,1
	11	72,5	69,0	-11,7	80,7	80,5	-12,2	131,0	148,3	120,7	119,0
	12	59,6	67,7	7,2	70,9	78,9	6,3	130,0	148,5	119,8	119,8
2009	1	57,4	66,4	-16,1	64,3	77,5	-19,2	129,7	148,1	122,1	121,7
	2	53,8	65,3	-16,5	66,4	76,1	-17,8	128,5	148,3	121,7	121,9
	3	60,1	64,4	-5,2	71,0	74,5	-6,1	127,1	149,1	121,0	121,4
	4	55,9	63,7	-28,1	66,8	73,2	-27,9	126,5	150,9	120,9	121,4

Sähkötarvikkeiden otoksessa mukana 14 yritystä, jotka edustavat yli 95 prosenttia Suomen sähkötukkukaupasta. Kuukausittain seurataan 45 tuoteryhmän myyntiä.

LVI-tarvikkeiden luvuissa on mukana neljän yrityksen tiedot.

Ne kattavat 95 prosenttia LVI-tarvikkeiden tukkukaupan kokonaisymyynnistä.

Lähde: Tilastokeskus, Rakennuskustannusindeksi, Suomen Sähkötukuliikkeiden Liitto ja Suomen Putkikauppiasyhdistys

Tiedustelut: Tilastokeskus, Sinikka Kanerva (09) 17 341, Sähkötukuliikkeet Katri Huhtinen (09) 696 3700, sst.fi

Putkikauppiasyhdistys, Olle Grönlund (09) 348 3400

Talonrakennusyritysten liikevaihto supistui jouluhelmikuussa 16,5 prosenttia

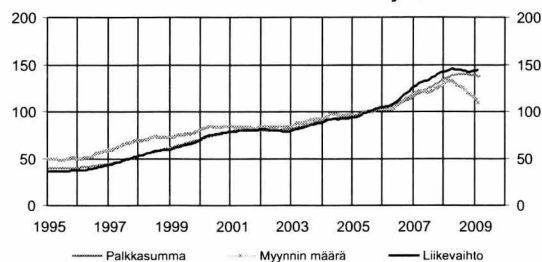
Talonrakennusyritysten liikevaihto supistui jouluhelmikuussa 16,5 prosenttia vuotta aiemmasta. Kuluvaan vuoteen tammi- ja helmikuussa lasku on ollut voimakasta, tammikuussa -20 prosenttia ja helmikuussa -25 prosenttia vuodentakaisesta.

Erikoistuneen rakentamisen yrityksillä liikevaihto kasvoi hiukan kauemmin, mutta tämän vuoden alkukuukausina sekin kääntyi laskuun. Jouluhelmikuun liikevaihto jäi puoli prosenttia viime vuotista pienemmäksi. Lukuun vaikutti joulukuun kasvanut liikevaihto. Tällöin rakentamisessa tehdään suuriakin laskutuksia.

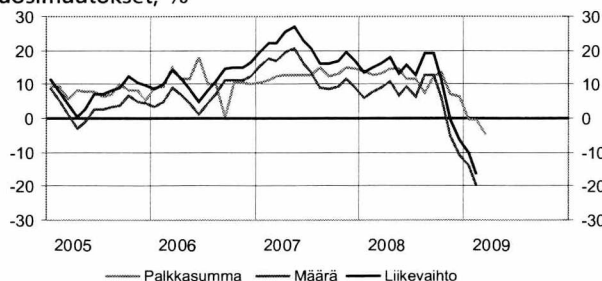
Talonrakennusyritysten myynnin määrä supistui jouluhelmikuussa lähes 20 prosenttia ja erikoistuneen rakentamisen yritystenkin myynnin määrä reilut 4 prosenttia. Myynnin määrä lasketaan poistamalla liikevaihdosta hintojen muutosten vaikutukset.

Kuukausikuvaajista ainoa kasvanut oli tammi-maaliskuun erikoistuneen rakentamisen yritysten maksama palkkasumma. Kasvua edellisvuodesta oli 2,2 prosenttia. Talonrakennusyritysten maksama palkkasumma sen sijaan supistui vuoden 2008 vastaavasta ajanjaksosta lähes 5 prosenttia.

Talonrakentamisen TOL41 kuukausikuvaajat, trendit



Talonrakentamisen TOL41 kuukausikuvaajien vuosimuutokset, %



Talonrakentamisen kuukausikuvaajat TOL2008

	Liikevaihtoindeksi 2005=100				Palkkasummaindeksi 2005=100				Myynnin määräindeksi 2005=100				
	41 Talonrakentaminen		43 Erikoistunut rakennustoiminta		41 Talonrakentaminen		43 Erikoistunut rakennustoiminta		41 Talonrakentaminen		43 Erikoistunut rakennustoiminta		
	Alku-peräinen	Vuosi-muutos %	Alku-peräinen	Vuosi-muutos %	Alku-peräinen	Vuosi-muutos %	Alku-peräinen	Vuosi-muutos %	Alku-peräinen	Vuosi-muutos %	Alku-peräinen	Vuosi-muutos %	
2005	100,0		100,0		100,0		100,0		100,0		100,0		
2006	112,6	12,6	110,4	10,4	110,6	10,6	108,9	8,9	108,4	8,4	106,3	6,3	
2007	135,1	20,0	130,0	17,8	125,4	13,4	121,9	12,0	123,0	13,4	118,3	11,3	
2008	147,8	9,3	143,3	10,2	138,4	10,3	135,4	11,1	126,9	3,2	123,0	4,0	
2008	1	120,8	13,4	108,0	14,4	111,1	14,0	111,3	12,0	106,1	6,0	94,9	6,9
	2	130,3	15,2	118,8	15,0	134,2	12,9	131,6	13,2	114,1	7,7	104,0	7,5
	3	126,9	16,2	121,0	13,5	122,6	13,1	124,1	12,9	110,9	9,0	105,7	6,5
	4	149,5	18,0	138,1	18,3	130,4	14,7	124,4	13,4	130,1	10,9	120,2	11,2
	5	149,4	13,3	141,7	14,7	145,9	14,7	138,0	12,1	129,2	6,7	122,5	8,0
	6	161,7	15,9	155,9	16,4	179,7	11,6	154,2	11,9	139,0	9,3	134,0	9,8
	7	143,1	12,6	144,7	13,8	143,7	11,7	148,5	12,8	122,5	6,3	123,9	7,5
	8	178,2	19,2	141,8	11,1	138,4	7,6	141,8	9,4	151,8	12,7	120,8	5,1
	9	164,3	19,1	159,5	12,6	133,5	12,4	132,3	12,3	139,5	12,8	135,4	6,7
	10	156,8	11,4	163,6	8,9	148,6	13,6	144,9	13,3	132,8	5,8	138,5	3,4
	11	148,1	-0,5	144,1	6,4	128,1	7,3	129,5	10,0	125,3	-5,3	121,9	1,3
	12	144,0	-6,4	182,9	5,1	144,3	6,2	144,4	9,2	121,7	-10,7	154,6	0,3
2009	1	96,2	-10,2	98,7	1,1	111,3	-0,2	126,4	7,1	81,3	-14,0	83,4	-3,2
	2	97,3	-16,5	107,0	-0,5	122,1	-0,5	122,8	5,0	82,4	-19,7	90,6	-4,3
	3					116,9	-4,8	125,8	2,2				

Vuosimuutos on alkuperäisen sarjan kolmen viimeisimmän kuukauden keskiarvon muutos edellisen vuoden vastaavasta ajanjaksosta. Tilastossa otettiin tammikuun 2009 tiedoista alkaen käyttöön uusi toimialaluokitus TOL2008 sekä uusi perusvuosi 2005=100

Lähde: Tilastokeskus, Rakentamisen kuukausikuvaajat Lisätietoja: tilastokeskus.fi/til/riv Tiedustelut: Merja Järvinen (09) 17 341

Talonrakennusalan työttömiä 17 000 huhtikuussa

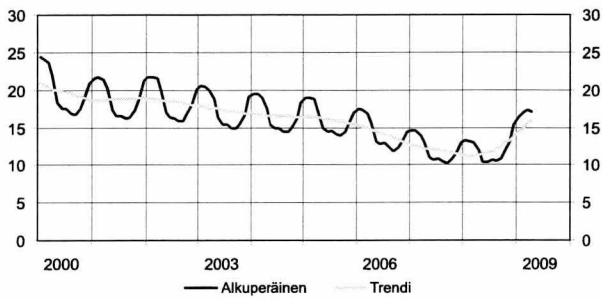
Työttömien määrä talonrakennuslalla lisääntyi huhtikuussa yli 40 prosenttia vuotta aiemmasta. Työttömiä talonrakentajia oli huhtikuussa 17 000 kun määrä huhtikuussa 2008 oli 12 000. Maaliskuusta huhtikuuhun työttömien määrä laski hieman, vajaat 300 hengellä.

Avoimia työpaikkoja talonrakennuslalla oli huhtikuussa 618, mikä on 65 prosenttia vähemmän kuin

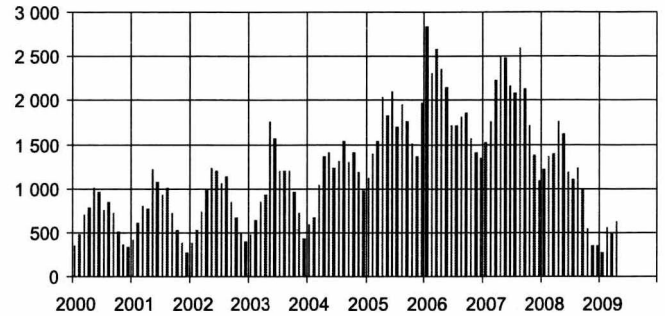
huhtikuussa 2008, jolloin avoinna oli 1 763 työpaikkaa. Maaliskuusta huhtikuuhun avointen työpaikkojen määrä lisääntyi 123 työpaikalla.

Talonrakennusalan työllisten määrät julkaistaan vain neljännesvuosittain.

Talonrakennusalan työttömät, 1 000 henkeä



Talonrakennusalan avoimet työpaikat, kpl



Talonrakennusalan työllisyys

		Työttömät (TEM)			Avoimet työpaikat (TEM)	
		1 000 henkeä	Trendi	Vuosi- muutos, %	kpl	Vuosi- muutos, %
2005	k.a.	16,1		-3	1 690	44
2006	k.a.	14,2		-12	1 972	17
2007	k.a.	12,0		-14	1 972	0
2008	k.a.	12,0		0	1 095	-44
2008	1	13,3	11,3	-9	1 222	-14
	2	13,2	11,2	-10	1 364	-23
	3	13,0	11,3	-7	1 402	-28
	4	12,0	11,4	-7	1 763	-29
	5	10,4	11,5	-6	1 626	-34
	6	10,3	11,7	-4	1 187	-45
	7	10,7	11,9	-2	1 106	-47
	8	10,6	12,2	1	1 230	-53
	9	10,8	12,5	6	995	-53
	10	11,8	12,9	11	542	-69
	11	13,1	13,3	14	351	-75
	12	15,3	13,8	19	347	-68
2009	1	16,4	14,4	24	279	-77
	2	17,0	15,0	29	567	-58
	3	17,3	15,5	33	495	-65
	4	17,0	16,1	41	618	-65

Lähde: Tilastokeskus, Työvoimatutkimus, Työ- ja elinkeinoministeriö

Lisätietoja: tilastokeskus.fi/til/tyti, tem.fi

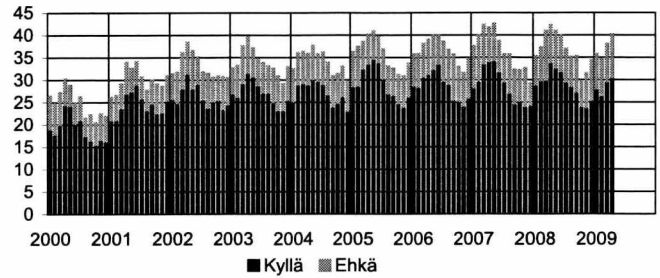
Tiedustelut: TK Kalle Sinivuori (09) 17 341 ja TEM, työnvälitystilasto 010 60 4001

Talonrakentamisessa tehdyt työtunnit vähenivät huhtikuussa

Talonrakentamisen ja erikoistuneen rakentamisen yhteenlasketut työtunnit vähenivät huhtikuussa lähes 18 prosenttia vuotta aiemmasta. Työtunteja kertyi mainituilla toimialoilla huhtikuussa 21,3 miljoonaa. Maalissa huhtikuun tunteihin vaikuttaa olennaisesti pääsiäisen osuminen jompaan kumpaan kuukauteen.

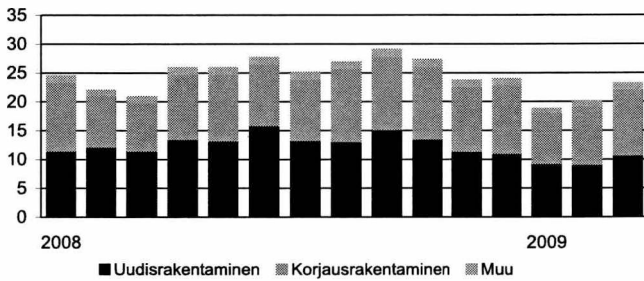
Huhtikuun työtunneista syntyi uudisrakentamisesta 8,8 miljoonaa tuntia ja korjausrakentamisesta 11,8 miljoonaa tuntia. Edellisvuoteen verraten on uudisrakentamisen työtuntien määrä supistunut koko alkuvuoden. Korjausrakentamisen tuntien määrä sen sijaan on kasvanut helmikuusta lähtien. Korjausrakentamisen tuntien osuus tehdyistä työtunneista oli huhtikuussa 55,4 prosenttia. Asuinrakennusten korjauksiin kohdistui 57 prosenttia korjausrakentamisen tunneista.

Kotitalouksien asunnon korjausaikomukset, prosenttia kotitalouksista

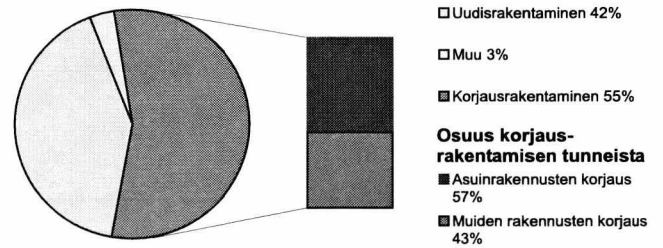


Tammi-huhtikuussa tehtiin talonrakentamisessa ja erikoistuneessa rakentamisessa yhteensä 83,4 miljoonaa työtuntia, mikä on lähes 11 prosenttia edellisvuotista vähemmän.

Talonrakennusalan ammattirakentajien työtuntijakauma, milj. tuntia, TOL 2008



Talonrakennusalan ammattirakentajien (TOL 2008) työtuntijakauma huhtikuussa 2009



Korjausrakentaminen

Vuosi	kk	Kotitalouksien asunnon korjausaikomukset				Talonrakennusalan ammattirakentajien työtunnit TOL 2008 ¹⁾				Korjausrakentamisen tuntien jaukuma, %	
		Prosenttia kotitalouksista				milj. tuntia					
		Asunnon korjaus kyllä	ehkä	Peruskorjaus kyllä	ehkä	Yhteensä	Uudisrakentaminen	Korjausrakentaminen	Muu	Asuinrakennusten korjaus	Muiden rakennusten korjaus
2008	1	28,8	6,6	15,7	7,0	24,5	11,5	11,9	1,1	63,5	36,5
	2	29,8	7,5	14,5	6,1	22,0	12,2	8,8	1,0	46,0	54,0
	3	29,9	11,1	16,4	8,9	20,9	11,5	8,4	1,0	56,6	43,4
	4	33,8	8,5	17,7	7,7	25,9	13,5	11,3	1,1	55,9	44,1
	5	32,6	8,4	16,4	8,2	25,9	13,2	11,7	1,0	51,8	48,2
	6	31,9	8,1	15,0	7,4	27,7	15,9	10,6	1,2	49,8	50,2
	7	29,5	7,5	15,1	8,5	25,1	13,3	10,7	1,1	55,2	44,8
	8	28,5	6,7	15,7	6,6	26,9	13,1	12,7	1,1	52,7	47,3
	9	27,2	8,2	15,7	7,1	29,1	15,2	12,6	1,3	54,2	45,8
	10	24,0	5,8	13,7	6,3	27,3	13,5	12,6	1,2	74,9	25,1
	11	23,7	7,8	15,0	6,8	23,7	11,4	11,3	1,0	48,7	51,3
	12	25,3	9,1	14,1	6,9	24,0	11,0	12,0	1,0	51,0	49,0
2009	1	27,9	7,9	14,4	6,2	18,8	9,3	8,8	0,7	44,4	55,6
	2	26,4	8,3	15,5	8,4	20,1	9,1	10,2	0,8	59,4	40,6
	3	29,5	8,6	16,4	8,2	23,2	10,7	11,5	1,0	58,4	41,6
	4	30,5	9,7	18,7	7,3	21,3	8,8	11,8	0,7	57,4	42,6

¹⁾ Tiedot perustuvat Työvoimatutkimukseen, jossa siirryttiin TOL 2008 luokitukseen vuoden 2009 alusta. Työtunnit sisältävät talonrakentamisen ja erikoistuneen rakentamisen tunnit.

Lähde: Tilastokeskus, Kuluttajabarometri ja Korjausrakentaminen
Tiedustelut: Pertti Kangassalo ja Kaj Isaksson (09) 17 341

Uusia asuntoja 30 542 vuonna 2008

Tilastokeskuksen lopullisten tietojen mukaan valmistui viime vuonna 30 542 uutta asuntoa, mikä on 14 prosenttia vähemmän kuin vuonna 2007. Valmistuneista asunnoista lähes puolet, 47 prosenttia, oli omakotiasuntoja. Rivitaloasuntoja valmistuneista asunnoista oli 13 prosenttia ja kerrostaloasuntoja 37 prosenttia. Rivitaloasuntojen rakentaminen on vähentynyt alle puoleen 1990-luvun alkuvuosien määristä.

Asuntoja valmistui viime vuonna 5,7 tuhatta asukasta kohden. Vähennystä edellisvuodesta oli yksi asunto. Asuntojen keskikoko kasvoi reilulla neliömetrillä ollen 101,7 neliometriä.

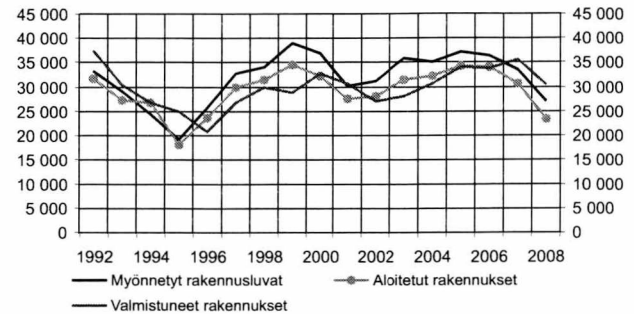
Pääkaupunkiseudulla asuntoja valmistui viime vuonna 5 362 eli 12 prosenttia vuotta 2007 vähemmän. Kasvukeskuksista Jyväskylän seutukunnan asuntotuotanto väheni eniten, 24 prosenttia. Myös muiden kasvukeskusten asuntotuotanto supistui.

Vuonna 2008 aloitettiin 23 476 asunnon rakentaminen. Määrä on lähes neljänneksen pienempi kuin vuotta aiemmin. Rakennuslupia myönnettiin 27 061 asunnon rakentamiseen, 19 prosenttia edellisvuotista vähemmän.

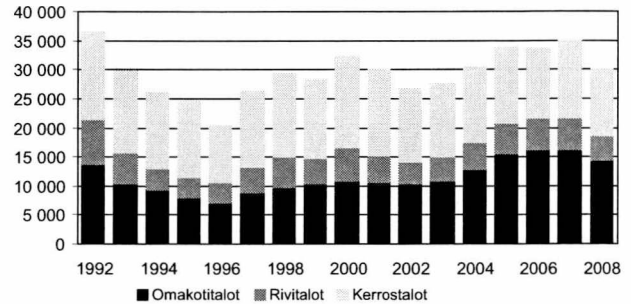
Kotitalouksien asunnon ostoajkomukset pysyttelivät koko viime vuoden ajan 2,9 ja 4,8 prosentin välillä. Keväällä asunnon ostoa suunnitellaan enemmän kuin syksyllä. Uusien asuntolainojen korko nousi vuodesta 2007 ja käväisi loppusyksystä lähellä 6 prosenttia. Marraskuusta alkaen korko kääntyi kuitenkin laskuun.

Vanhon kerrostaloasuntojen hinnat nousivat viime vuonna 1,6 prosenttia. Vuoden viimeisellä neljänneksellä hinnat kääntyivät laskuun. Uusien kerrostaloasuntojen hinnat nousivat vuoden aikana hieman enemmän, 2 prosenttia, mutta niidenkin hintojen nousu pysähtyi loka-joulukuussa 2008.

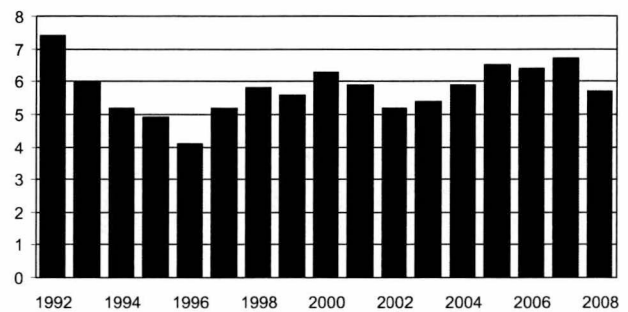
Asuntotuotanto, asunnot kpl



Valmistuneet asunnot, kp, talotyyppin mukaan



Valmistuneet asunnot 1 000 asukasta kohden



Asuntotuotanto vuosittain, asunnot kpl

Vuosi	Asunnoille myönnetty rakennuslupa		Aloitettut asunnot		Valmistuneet asunnot		Asuntojen keskikoko, m ²					
	Yhteensä	Muutos %	Yhteensä	Muutos %	Yhteensä	Muutos %	Asuntoja/1 000 asukasta	Valmistunut huoneistoala, 1 000 m ³	Asunnot yhteensä	Omakotitalot	Rivitalot	Kerrostalot
1995	19 289	-21	18 310	-32	25 031	-6	4,9	1 995	79,7	120,0	71,2	58,7
1996	25 708	33	23 564	29	20 837	-17	4,1	1 708	82,0	121,7	70,5	58,1
1997	32 750	27	29 804	26	26 854	29	5,2	2 167	80,7	121,1	72,0	57,7
1998	33 947	4	31 597	6	29 842	11	5,8	2 442	81,8	123,5	72,6	57,9
1999	39 045	15	34 590	9	28 939	-3	5,6	2 470	85,4	125,9	74,3	59,2
2000	36 939	-5	32 309	-7	32 740	13	6,3	2 805	85,7	129,5	77,2	59,1
2001	30 162	-18	27 625	-14	30 592	-7	5,9	2 680	87,6	132,4	78,0	59,5
2002	31 235	4	28 154	2	27 171	-11	5,2	2 426	89,3	133,3	76,2	58,5
2003	35 923	15	31 377	11	28 101	3	5,4	2 534	90,2	134,5	75,1	58,5
2004	35 046	-2	32 380	3	30 662	9	5,9	2 854	93,1	135,5	78,3	57,5
2005	37 135	6	34 275	6	34 177	11	6,5	3 337	97,6	137,7	78,6	59,6
2006	36 370	-2	33 997	-1	33 885	-1	6,4	3 419	100,9	139,1	80,6	59,9
2007	33 609	-8	30 769	-9	35 543	5	6,7	3 570	100,4	139,8	80,8	62,8
2008	27 061	-19	23 476	-24	30 542	-14	5,7	3 107	101,7	140,5	79,2	63,2

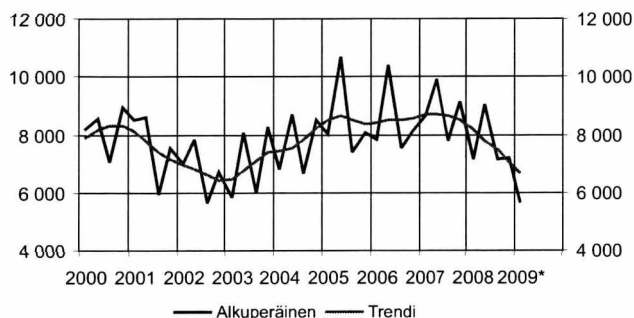
Lähde: Tilastokeskus, Rakennus- ja asuntotuotanto

Lisätietoja: tilastokeskus.fi/til/ras

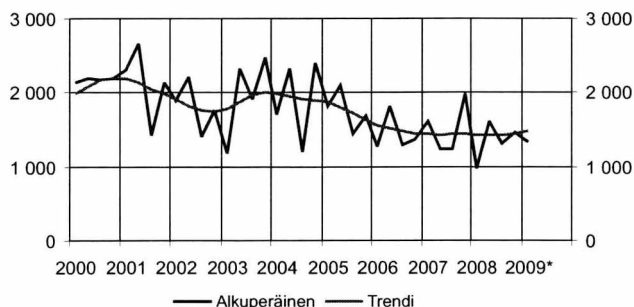
Tiedustelut: Paula Salminen (09) 17 341

Valmistuneet asunnot, kpl

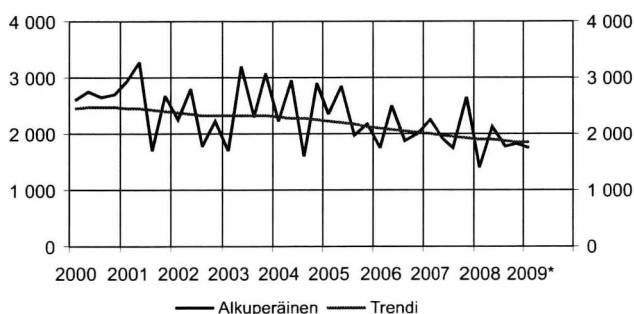
Koko maa



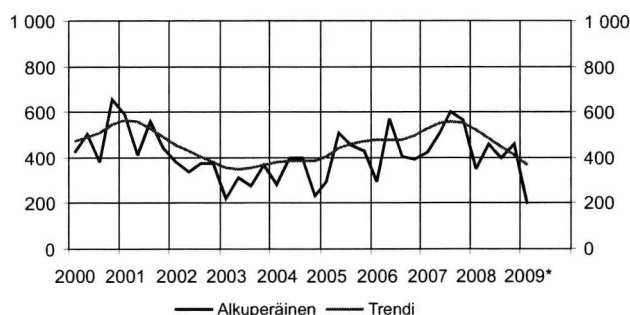
Pääkaupunkiseutu



Helsingin seutukunta



Turun seutukunta



Asuntotuotanto kasvukeskuksissa, valmistuneet asunnot kpl

Vuosi	kk	Koko maa		Pääkaupunkiseutu		Helsingin seutukunta		Turun seutukunta	
		Alkuper.	Muutos %	Alkuper.	Muutos %	Alkuper.	Muutos %	Alkuper.	Muutos %
2000		32 740	13	8 728	25	10 707	20	1 962	5
2001		30 592	-7	8 529	-2	10 608	-1	1 997	2
2002		27 171	-11	7 256	-15	9 042	-15	1 469	-26
2003		28 101	3	7 884	9	10 294	14	1 180	-20
2004		30 662	9	7 625	-3	9 668	-6	1 308	11
2005		34 177	11	7 074	-7	9 367	-3	1 683	29
2006		33 885	-1	5 739	-19	8 102	-14	1 662	-1
2007		35 543	5	6 084	6	8 585	6	2 097	26
2008		30 542	-14	5 362	-12	7 149	-17	1 674	-20
			<i>Trendi</i>		<i>Trendi</i>		<i>Trendi</i>		<i>Trendi</i>
2004	I	6 798	7 430	1 713	1 994	2 214	2 303	283	383
	II	8 696	7 521	2 325	1 954	2 956	2 282	397	389
	III	6 646	7 820	1 194	1 917	1 601	2 263	397	386
	IV	8 522	8 194	2 393	1 900	2 897	2 246	231	384
2005	I	8 007	8 520	1 826	1 868	2 357	2 225	292	406
	II	10 711	8 659	2 104	1 802	2 858	2 196	508	440
	III	7 395	8 523	1 453	1 717	1 979	2 163	451	462
	IV	8 064	8 356	1 691	1 626	2 173	2 129	432	470
2006	I	7 809	8 397	1 268	1 554	1 738	2 099	294	477
	II	10 396	8 513	1 818	1 510	2 502	2 074	569	481
	III	7 557	8 514	1 293	1 472	1 871	2 050	405	481
	IV	8 123	8 567	1 360	1 447	1 991	2 025	394	498
2007	I	8 656	8 707	1 605	1 439	2 249	2 002	425	529
	II	9 938	8 690	1 242	1 429	1 928	1 977	508	549
	III	7 791	8 640	1 242	1 437	1 751	1 957	600	558
	IV	9 158	8 519	1 995	1 445	2 657	1 936	564	551
2008	I	7 133	8 158	968	1 433	1 409	1 911	350	521
	II	9 066	7 802	1 611	1 429	2 122	1 889	463	484
	III	7 152	7 480	1 313	1 434	1 782	1 871	399	449
	IV	7 191	7 055	1 470	1 447	1 836	1 855	462	409
2009*	I	5 654	6 654	1 336	1 478	1 747	1 842	195	369

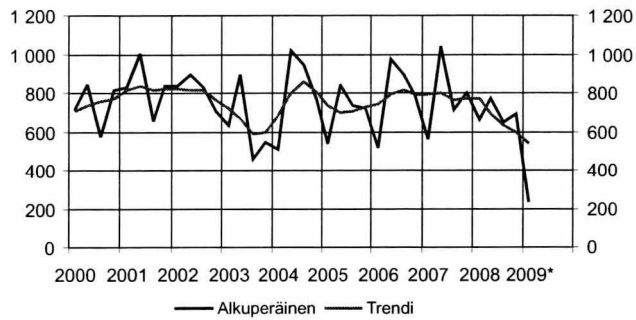
Lähde: Tilastokeskus, Rakennus- ja asuntotuotanto

Lisätietoja: tilastokeskus.fi/til/ras

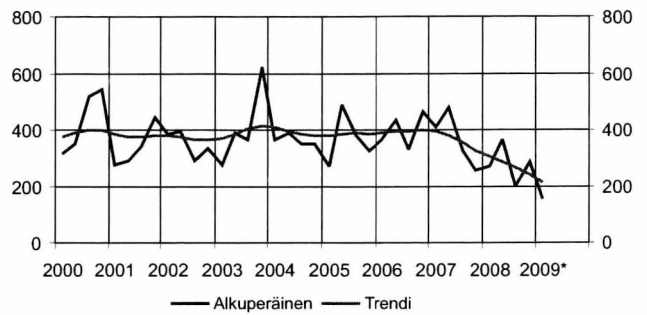
Tiedustelut: Paula Salminen (09) 17 341

Valmistuneet asunnot, kpl

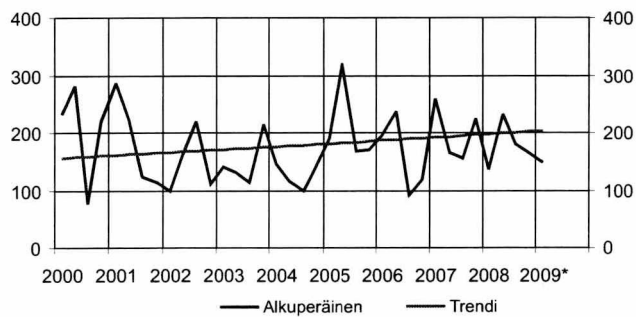
Tampereen seutukunta



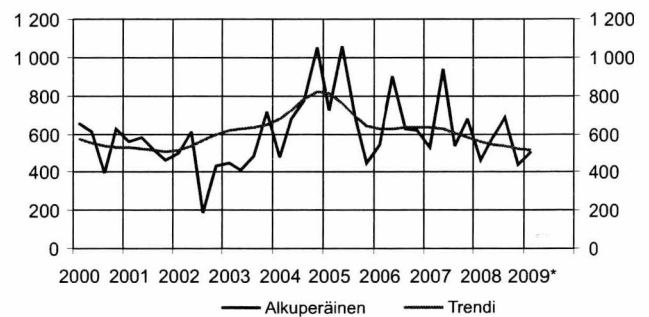
Jyväskylän seutukunta



Kuopion seutukunta



Oulun seutukunta



Asuntotuotanto kasvukeskuksissa, valmistuneet asunnot

Vuosi	kk	Tampereen seutukunta		Jyväskylän seutukunta		Kuopion seutukunta		Oulun seutukunta	
		Alkuper.	Muutos %	Alkuper.	Muutos %	Alkuper.	Muutos %	Alkuper.	Muutos %
2000		2 941	34	1 722	38	810	-5	2 294	-10
2001		3 320	13	1 355	-21	746	-8	2 115	-8
2002		3 258	-2	1 412	4	594	-20	1 720	-19
2003		2 526	-22	1 653	17	601	1	2 060	20
2004		3 248	29	1 457	-12	504	-16	2 990	45
2005		2 842	-13	1 464	0	849	68	2 925	-2
2006		3 167	11	1 598	9	640	-25	2 694	-8
2007		3 117	-2	1 476	-8	805	26	2 681	0
2008		2 763	-11	1 121	-24	714	-11	2 160	-19
		<i>Trendi</i>		<i>Trendi</i>		<i>Trendi</i>		<i>Trendi</i>	
2004	I	509	686	367	409	146	176	480	677
	II	1 018	803	390	397	117	177	680	725
	III	949	859	351	387	99	178	778	783
	IV	772	808	349	381	142	180	1 052	818
2005	I	535	733	272	382	191	181	725	809
	II	847	700	487	388	320	182	1 061	762
	III	738	709	378	389	167	184	690	695
	IV	722	726	327	387	171	185	449	641
2006	I	518	745	366	390	194	186	544	624
	II	971	790	436	393	237	188	904	628
	III	893	818	330	396	91	189	629	633
	IV	785	794	466	398	118	191	617	635
2007	I	560	792	411	394	259	192	531	635
	II	1 042	799	480	378	166	193	937	626
	III	714	762	328	354	156	195	537	607
	IV	801	770	257	328	224	196	676	585
2008	I	660	770	270	307	136	198	460	562
	II	768	688	366	288	233	199	576	545
	III	646	635	197	266	180	201	686	533
	IV	689	593	288	241	165	202	438	521
2009*	I	236	536	154	215	147	204	507	515

ARA-asuntoja vajaat 4 000 vuonna 2008

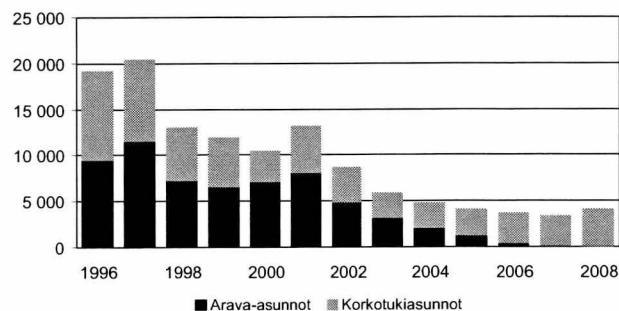
Vuonna 2008 rakennettiin 3 989 valtion lainoittamaa ARA -asuntoa. Määrä on 20 prosenttia edellisvuotista suurempi. Kaikki asunnot olivat korkotukilainoitettuja, sillä aravalainoitus päättyi vuonna 2007.

ARA -asunnoista valtaosa, 61 prosenttia, oli erityisryhmien asuntoja, normaaleja vuokra-asuntoja oli 25 prosenttia ja asumisoikeusasuntoja 14 prosenttia. Pienasuntojen, 1 huone – 2 huonetta ja keittokomero, osuus koko ARA-tuotannosta oli 67 prosenttia ja niiden keskipinta-ala oli 34,6 m².

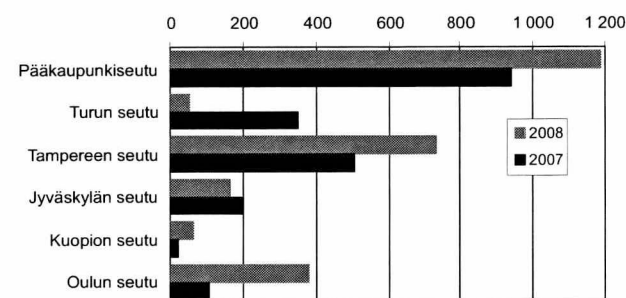
Kasvukeskuksittain tarkasteltuna ARA -tuotantoa oli vuonna 2008 eniten pääkaupunkiseudulla, lähes 1 200 asuntoa. Turun seudulla tuotannon määrä supistui edellisvuoden 350 asunnosta 54 asuntoon. Tuotanto

väheni myös Jyväskylän seudulla, mutta lisääntyi Tampereen, Kuopion ja Oulun seudulla, jossa lisäys oli suhteessa suurin.

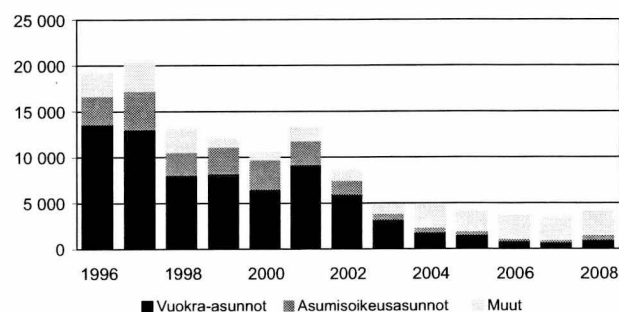
ARA-uudistuotanto, asunnot kpl



ARA-uudistuotanto, asunnot kpl



ARA-uudistuotanto, asunnot kpl



ARA-uudistuotanto, asunnot kpl

Vuosi	Arava-asunnot	Korkotukiasunnot	Yhteensä	Siitä:		
				Vuokra-asunnot	Asumisoikeusasunnot	Muut
1995	5 558	9 402	14 960	10 539	2 124	2 349
1996	9 501	9 686	19 187	13 564	3 077	2 546
1997	11 627	8 719	20 346	13 066	4 167	3 113
1998	7 245	5 746	12 991	8 046	2 446	2 499
1999	6 593	5 290	11 883	8 211	2 940	732
2000	7 088	3 453	10 541	6 592	3 175	774
2001	8 115	5 012	13 127	9 176	2 638	1 313
2002	4 939	3 681	8 620	5 927	1 527	1 166
2003	3 207	2 709	5 916	3 211	638	883
2004	2 043	2 725	4 768	1 802	500	2 466
2005	1 196	2 869	4 065	1 466	415	2 184
2006	382	3 194	3 576	881	297	2 398
2007	191	3 110	3 301	708	333	2 260
2008	.. 1)	3 989	3 989	978	563	2 448

1) Arava-lainojen myöntäminen päättyi v. 2007

ARA-uudistuotanto kasvukeskuksissa, asunnot kpl

	2000	2001	2002	2003	2004	2005	2006	2007	2008
Koko maa	10 549	13 127	8 620	5 916	4 768	4 065	3 576	3 301	3 989
Pääkaupunkiseutu	3 089	4 458	3 048	2 363	1 927	1 443	716	939	1 188
Turun seutu	888	1 069	351	243	307	296	345	350	54
Tampereen seutu	1 750	1 805	855	757	374	346	399	505	729
Jyväskylän seutu	631	843	777	346	258	284	98	200	165
Kuopion seutu	325	274	225	60	102	18	48	23	64
Oulun seutu	781	848	710	810	438	426	416	109	380

Lähde: Asumisen rahoitus- ja kehittämiskeskus

Lisätietoja: ara.fi

Tiedustelut: Ari Laine 020 490 101

Port Payé
Finlande
126676
Itella Oyj

ECONOMY

Rakentaminen 2009
Byggandet
Construction

Myynti:

Tilastokeskus,
markkinointipalvelut
PL 4C
00022 TILASTOKESKUS
Puh. (09) 1734 2011
Faksi (09) 1734 2500
myynti@tilastokeskus.fi
www.tilastokeskus.fi

Käyntiosoite:

Työpajankatu 13
00580 Helsinki

ISSN 1795–5165

= Suomen virallinen tilasto

ISSN 1796–2358 (pdf)

ISSN 1238–7142 (print)

Tuotenumero 3310 (print)

Tuotenumero 3311 (pdf)