



# Tilastotiedotus Statistisk rapport

ISSN 0355-2357

Tilastokeskus  
Statistikcentralen  
Central Statistical Office of Finland

# 1986

Sarja ja nro - Serie och nr  
TY 1986:2

**TYÖVOIMA  
ARBETSKRAFT**

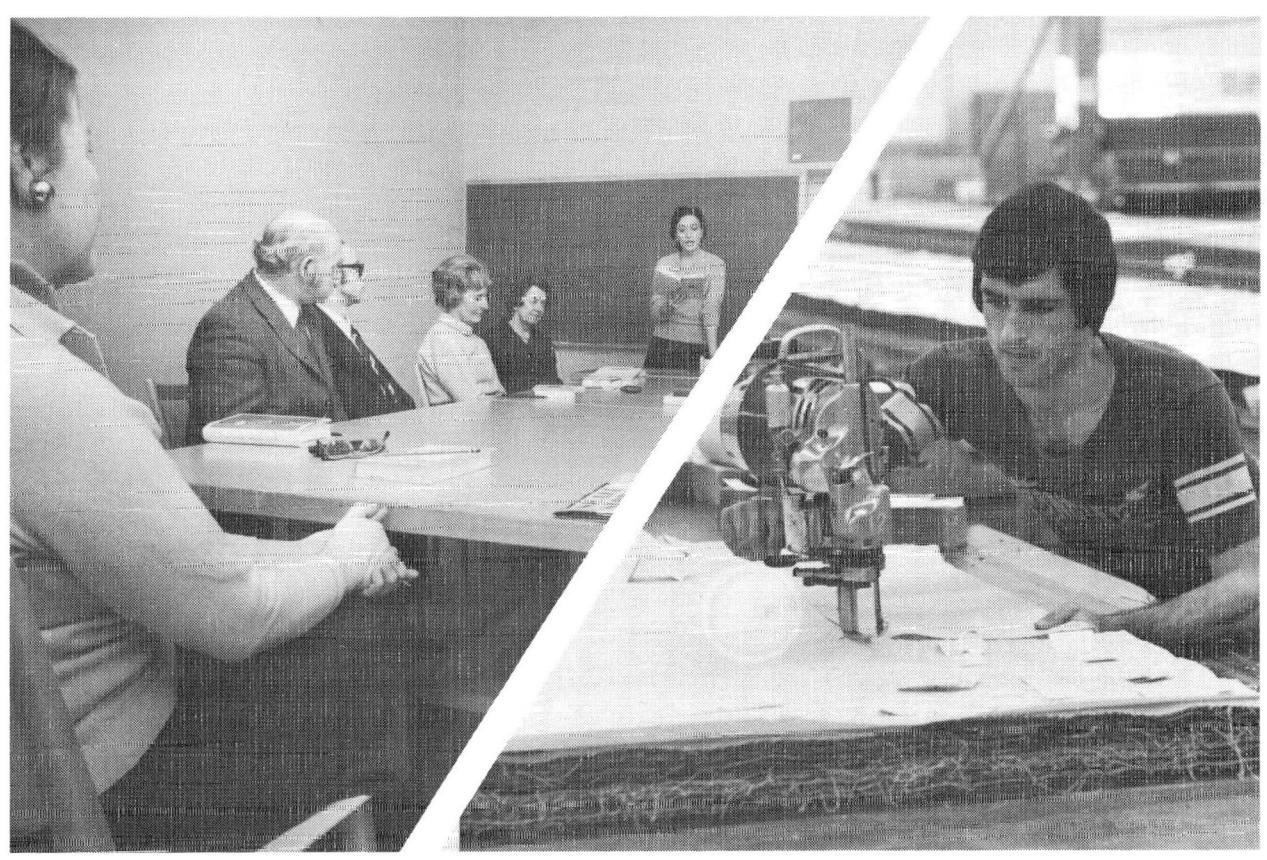
---

## Työvoimatutkimus, Koulutus- ja ammattirakennetilasto 1984

---

### Arbetskraftsundersökningen, statistik över utbildnings- och yrkesstrukturen 1984

---





# tilastotiedotus statistisk rapport

ISSN 0355-2357

Tilastokeskus  
Statistikcentralen  
Central Statistical Office of Finland

# 1986

Tiedustelut - Förfrågningar

Hannu Siitonen

Liisa Quentin

Salme Kiiski

Puh. 90-58 001

Tel.

Päiväys - Datum

6.2.1986

Sarja ja nro - Serie och nr

TY 1986:2

**TYÖVOIMA  
ARBETSKRAFT**

---

**Työvoimatutkimus,  
Koulutus- ja ammattirakennetilasto 1984**

---

**Arbetskraftsundersökningen, statistik över  
utbildnings- och yrkesstrukturen 1984**

---

kansikuva: Pressfoto

ISSN 0355-2357

Helsinki 1986. Valtion painatuskeskus

## SISÄLTÖ

	Sivu
Taulukkoluetelo .....	4
Tulosten tarkastelua .....	6
Aineisto .....	11
Työvoimatutkimuksen menetelmästä .....	11
Koulutustieto .....	11
Ammatti .....	12
Julkaisut .....	12
Vertailtavuus vuosien 1976-1982 tilastoihin .....	12
Tulosten luotettavuus .....	13
Liite 1 Koulutusaste .....	38
Liite 2 Ammattiluokitus suomeksi ja ruotsiksi .....	39

## INNEHÅLL

	Sida
Tabellförteckning .....	4
Bedömning av resultaten .....	14
Material .....	17
Arbetskraftsundersökningsmetoden .....	17
Uppgift om utbildning .....	17
Yrke .....	18
Publikationer .....	18
Jämförbarhet med statistik för åren 1976-82 .....	18
Resultatens tillförlitlighet .....	19
Bilaga 1 Utbildningsnivå .....	38
Bilaga 2 Yrkesklassificering på finska och svenska .....	39

## KOULUTUSASTE - UTBILDNINGSSTADIUM

1. Työvoima, työlliset, työttömät ja työvoimaan kuulumattomat koulutusasteen ja sukupuolen mukaan, I nelj. 1984 Arbetskraften, sysselsatta, arbetslösa och befolkning som ej hör till arbetskraften efter utbildningsnivå och kön, I kvart. 1984 .....	20
2. Työvoima koulutusasteen ja iän mukaan, I nelj. 1984 Arbetskraften efter utbildningsnivå och ålder, I kvart. 1984 .....	21
3. Työvoima koulutusasteen ja läänin mukaan, I nelj. 1984 Arbetskraften efter utbildningsnivå och län, I kvart. 1984 .....	22
4. Työvoima koulutusasteen ja toimialan mukaan, I nelj. 1984 Arbetskraften efter utbildningsnivå och näringsgren, I kvart. 1984 ..	23
5. Työvoimaan kuulumaton väestö koulutusasteen ja iän mukaan, I nelj. 1984 Befolkning som ej hör till arbetskraften efter utbildningsnivå och ålder, I kvart. 1984 .....	24
6. Työvoimaan kuulumaton väestö koulutusasteen ja läänin mukaan, I nelj. 1984 Befolkning som ej hör till arbetskraften efter utbildningsnivå och län, I kvart. 1984 .....	25
7. Työlliset normaalin työajan, sukupuolen ja koulutusasteen mukaan, I nelj. 1984 Sysselsatta enligt normal arbetstid, kön och utbildningsnivå, I kvart. 1984 .....	26

## KOULUTUSALA - UTBILDNINGSSOMRÅDE

8. Työvoima, työlliset, työttömät ja työvoimaan kuulumattomat koulutusalan mukaan, I nelj. 1984 Arbetskraften, sysselsatta, arbetslösa och befolkning som ej hör till arbetskraften efter utbildningsområde, I kvart. 1984 .....	27
9. Työvoima koulutusalan ja iän mukaan, I nelj. 1984 Arbetskraften efter utbildningsområde och ålder, I kvart. 1984 .....	28

## AMMATTI - YRKE

10. Työvoima, työlliset ja työttömät ammatin mukaan, I nelj. 1984 Arbetskraften, sysselsatta och arbetslösa efter yrke, I kvart. 1984 .....	29
11. Työvoima ammatin ja iän mukaan, I nelj. 1984 Arbetskraften efter yrke och ålder, I kvart. 1984 .....	30
12. Työlliset ammatin ja sukupuolen mukaan sekä tehdyt työpäivät, työttömyyspäivät ja sairauspäivät ammatin mukaan, I nelj. 1984 Sysselsatta efter yrke och kön samt utförda arbetsdagar, arbets- löshetsdagar och sjukdagar efter yrke, I kvart. 1984 .....	31
13. Työvoima ammatin ja läänin mukaan, I nelj. 1984 Arbetskraften efter yrke och län, I kvart. 1984 .....	32
14. Työvoima ammatin ja toimialan mukaan, I nelj. 1984 Arbetskraften efter yrke och näringsgren, I kvart. 1984 .....	33
15. Työvoima ammatin ja koulutusasteen mukaan, I nelj. 1984 Arbetskraften efter yrke och utbildningsnivå, I kvart. 1984 .....	34
16. Työlliset ammatin ja normaalin työajan mukaan, I nelj. 1984 Sysselsatta efter yrke och normal arbetstid, I kvart. 1984 .....	35
17. Työvoima ammattiryhmittäin ja koulutusasteittain ammattiaseman mukaan, I nelj. 1984 Arbetskraften efter yrke, utbildningsnivå och yrkesställning, I kvart. 1984 .....	36
18. Työllisten yli- ja sivutyöt ammattiryhmittäin ja koulutusasteittain, I nelj. 1984 Sysselsattas övertidsarbete och bisysslor efter yrke och ut- bildningsnivå, I kvart. 1984 .....	37

## TULOSTEN TARKASTELUA

## Työvoimaan kuuluvien koulutustaso kohoaa

Koko työikäisestä, 15-74-vuotiaasta väestöstämme 45 % oli saanut perusasteen jälkeistä koulutusta vuoden 1984 ensimmäisen neljänneksen laskentatilanteen mukaan. Koulutetuista 1,7 miljoonasta hengestä lähes 320 000 ei syystä tai toisesta kuulunut työvoimaan. Työssä käymättömistä 13 % oli suorittanut korkean asteen tutkinnon.

Työvoiman keskuudessa perusasteen (kansalais-, keski- tai peruskoulun) jälkeisen tutkinnon suorittaneita oli lähes 54 %. Luku on n. 2 prosenttiyksikköä korkeampi kuin vuoden 1983 ensimmäisellä neljänneksellä. Koulutustason kohoamista lisää se, että ylemmän keskiasteen ja korkean asteen tutkintojen osuudet nousivat alemman keskiasteen osuuden pysyessä ennallaan.

## Koulutustasossa syntymässä muutoksia sukupuolten välillä

Perusasteen jälkeisen koulutuksen yleistymisen työvoimaan kuuluvilla painottuu miehillä keskiasteen tutkintoihin. Keskustelua herättänyt lukiodien tyttöistyminen alkaa näkyä mm. siinä, että vuonna 1984 korkean asteen tutkinnon suorittaneiden osuus työvoimaan kuuluvista naisista nousi selvästi miesten vastaavaa osuutta enemmän.

Koulutustaso ei ole laskenut myöskään työvoimaan kuulumattoman väestönosan keskuudessa vuoden 1983 vertailutilanteesta. Vuoden 1984 alkuneljänneksellä lähes 27 prosentilla työssä käymättömistä oli jokin perusasteen jälkeinen tutkinto.

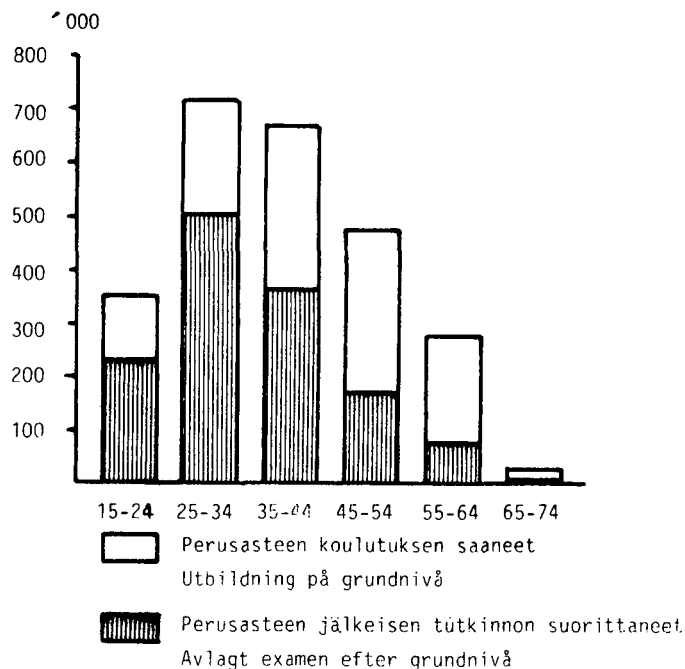
## Vähintään joka toisella työssä käyvällä alle 45-vuotiaalla jokin tutkinto

Jos tarkastellaan työvoimaa 5-vuotisyksiköittäin, perusasteen jälkeisen tutkinnon suorittaneita oli vuoden 1984 alkuneljänneksellä kuten vuotta aiemminkin määrällisesti eniten 30-34-vuotiaiden ryhmässä.

Työvoimaan kuuluvien suurimman ikäryhmän muodostivat vuonna 1984 puolestaan 35-39-vuotiaat. Kaikissa 5-vuotisryhmissä 44:ään ikävuoteen saakka (alle 20-vuotiaita luonnollisesti lukuunottamatta) oli tutkinnon suorittaneita vähintään puolet. Koulutettuja oli suhteellisesti eniten 20-24 ja 25-29-vuotiaiden ikäryhmissä, lähes 3/4 kummassakin. Nämä ryhmät erosivat koulutustasossa sukupuolen mukaan tarkasteltuna selvästi toisistaan. 20-29-vuotiaista työvoimaan kuuluvista miehistä lähes kolmasosa oli vailla perusasteen jälkeistä

koulutusta. Vastaavasti naisilta tutkinto puuttui vain runsaalta neljännekseltä. Muissa ikäryhmissä tutkinnon omaavien osuudet olivat tasavertaisemmat.

Kuvio 1. Työvoimaan kuuluvat iän mukaan 1. neljänneksellä 1984  
Figur 1. Personer som tillhör arbetskraften under 1:a kvartalet 1984



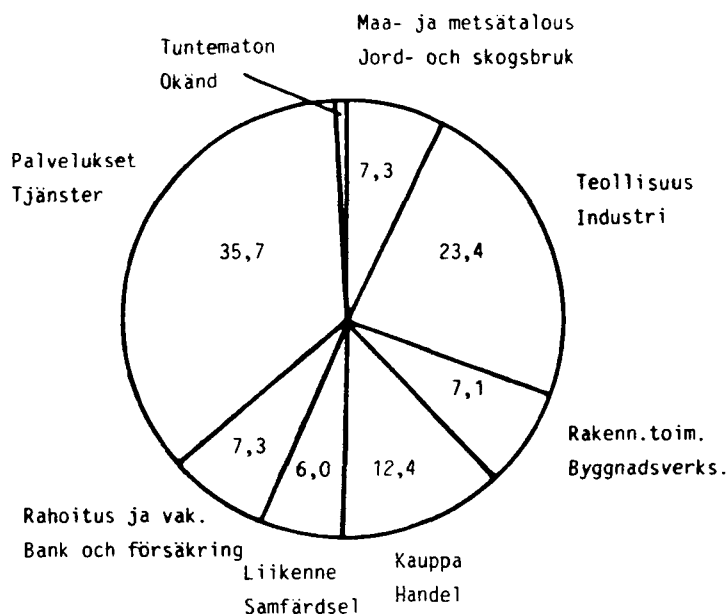
Korkean asteen tutkinto oli vähän enemmän kuin joka kymmenennellä työvoimaan kuuluvalla, kuten vuonna 1983:kin. Ikäryhmä, missä korkean asteen tutkinto oli yleisin, on 30-34-vuotiaat.

#### Koulutettuja tasaisesti koko maassa

Perusasteen jälkeisen tutkinnon suorittaneiden osuus työvoimasta jakautui vuoden 1984 ensimmäisellä neljänneksellä suhteellisen tasaisesti kautta maan. Uudenmaan läänissä tutkinnon suorittaneita oli kuitenkin eniten, 57 % alueen työvoimasta. Myös Lapin ja Oulun lääneissä oli koulutusta saaneita keskimääräistä enemmän. Vain Vaasan läänissä tutkintoja oli vähemmän kuin puolella työvoimasta.

Korkean asteen koulutusta oli sen sijaan Uudenmaan läänin työssä käyvillä lähes kaksi kertaa yleisemmin kuin muissa lääneissä.

Kuvio 2. Toimialojen osuudet perusasteen jälkeistä koulutusta saaneesta työvoimasta 1. neljänneksellä 1984  
 Figur 2. Näringarnas andelar av den arbetskraft som har utbildning efter grundnivån under 1:a kvartalet 1984

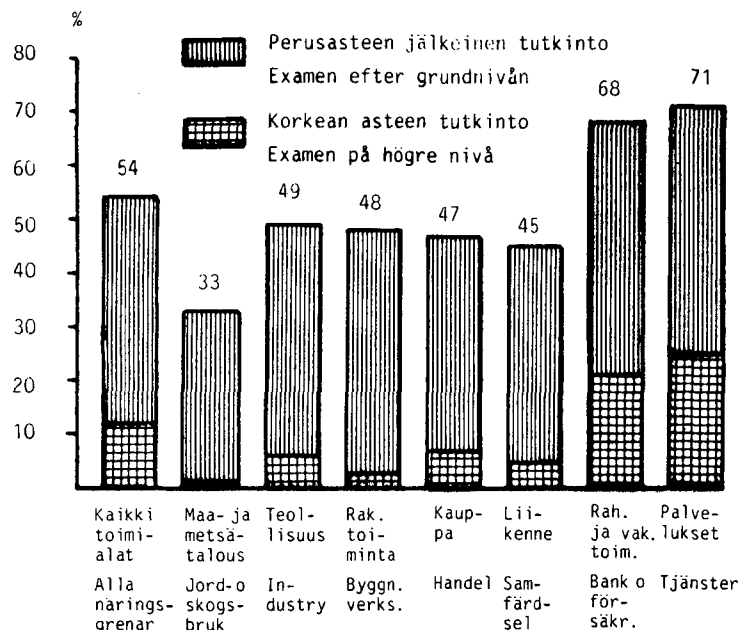


### Toimialojen koulutusasteessa eroja

Palvelusten toimialan työvoimasta, joka koostuu lähinnä julkisesta hallinnosta ja yhteiskunnallisista palveluista, yli 70 prosentilla oli jokin jatkotutkinto vuonna 1984. Tällä toimialalla työskenteli runsas kolmasosa koko perusasteen jälkeistä koulutusta saaneesta työvoimasta. Keskimääräistä enemmän koulutettuja oli myös rahoitus-, vakuutus- ja liike-elämää palvelevilla aloilla.

Selvästi yli puolet osa-aikatyötä tekevistä oli vaille perusasteen jälkeistä tutkintoa.

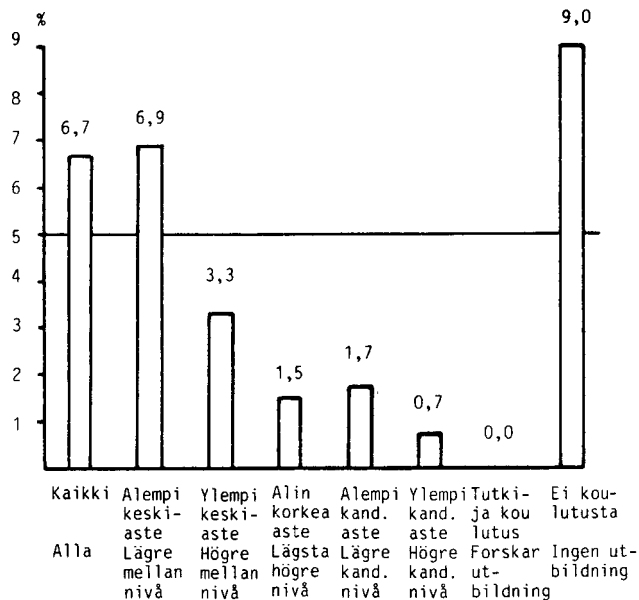
Kuvio 3. Perusasteen jälkeisen tutkinnon suorittaneiden osuudet toimialan työvoimasta 1. neljänneksellä 1984  
 Figur 3. Personer som avlagt examen efter grundnivån. Deras andel av arbetskraften inom branschen under 1:a kvartalet 1984



## Alemman asteen lisäkoulutus ei yksin takaa työtä

Vaikka Lapin läänissä koulutusta saaneiden osuus on verraten korkea, on siellä siitä huolimatta keskimääräistä enemmän työttömyyttä. Työttömyysriski yleensä oli kuitenkin vuonna 1984 kouluttamattomilla n. kaksinkertainen koulutusta saaneisiin verrattuna mitattuna työttömyysasteella. Perusasteen jälkeistä koulutusta vailla olevien työttömyysaste oli 9 ja tutkinnon suorittaneilla alle 5 %. Mitä korkeampi koulutus oli sitä pienemmäksi työttömyysriski laski.

Kuvio 4. Työttömyysaste koulutuksen mukaan 1. neljänneksellä 1984  
Figur 4. Det relativa arbetslöshetsstalet efter utbildning under 1:a kvartalet 1984



Miesten koko työttömyysaste vuoden 1984 alkuneljänneksellä oli 7,3 ja naisten 6,1 %. Koulutusta saaneilla ero sukupuolten välillä kasvoi. Tutkinnon suorittaneiden miesten työttömyysaste oli 5,5 ja naisten 3,9 %. Kouluttamattomien kohdalla miesten työttömyys oli vain puolisen prosenttiyksikköä naisia korkeampi. Vuotta aikaisemmin ilmiö oli samanlainen.

## Hoitajilla ja opettajilla täystyöllisyys

Työttömyys oli vuonna 1984 yleisintä ammatillisesti eriytymättömyyttä ja teollisuuden ja tekniikan alaan liittyvää koulutusta saaneilla. Hoito- ja opetusalojen sekä humanistista ja esteettistä koulutusta saaneiden työttömyys oli vähäisempää kuin muiden koulutusalojen pääryhmissä. Työttömyysaste nousi eniten edellisen vuoden vastaavasta neljänneksestä liikenteen ja tietoliikenteen koulutusta saaneilla.

## Maatalous edelleen vanhojen ammatti

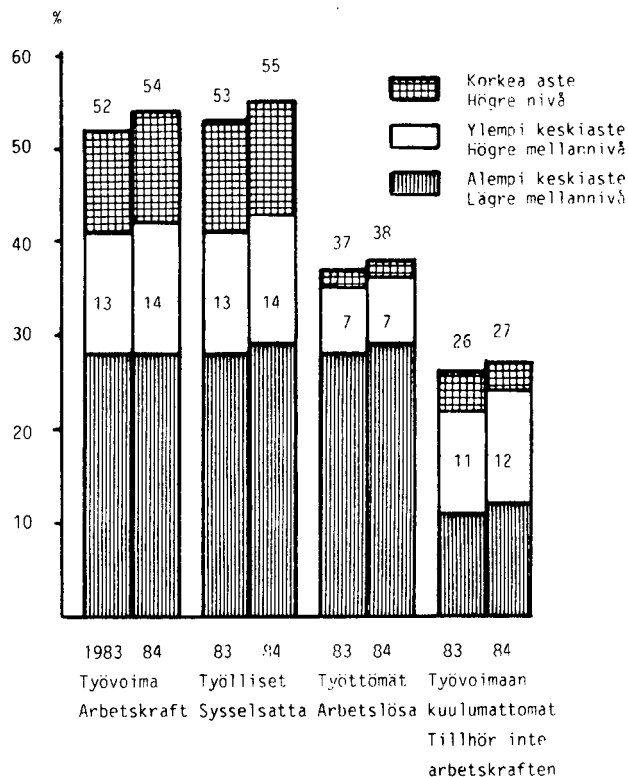
Näkyvimmit muutokset ammattirakenteessa vuonna 1984 olivat, että koko pääryhmän O, johon kuuluvat teknillistä työtä, sairaanhoito- ja opetustyötä tekevät, määrä kasvoi. Samoin hallinnollisessa työssä sekä sähkö- ja rakennusalan ammateissa toimivien määrät lisääntyivät. Maa- ja metsätalousammateissa työskentelevät sen sijaan vähenivät edellisen vuoden vertailutilanteesta.

Lähes joka neljäs yli 55-vuotias työvoimaan kuuluva teki maataloustyötä vuoden 1984 ensimmäisellä neljänneksellä. Maatalousammattissa työskentelevistä kolmasosa oli täyttänyt 55 vuotta ja yli puolet 45 vuotta. Muissa ammateissa yli 55-vuotiaiden osuus oli melko tasaisesti 10 prosentin luokkaa.

Nuorilla alle 25-vuotiailla pysyvä ammatti lienee usein vielä valikoitumatta, mutta lähes kolmannes tämänikäisistä työvoimaan kuuluvista työskenteli teollisen työn ja rakennusalan ammateissa. Liikenteen palvelutyö, tietoliikenne, vartiointi-, talous- ja tarjoilutyö myös kiinnostavat nuoria, sillä näissä ammateissa viidennes työvoimasta oli alle 25-vuotiaita.

Kuvio 5. Perusasteen jälkeisen tutkinnon suorittaneiden osuudet 15-74-vuotiaan väestön pääryhmissä 1. neljänneksellä 1983 ja 1984

Figur 5. Andelarna av personer som avlagt examen efter grundnivån i huvudgrupper för befolkningen i åldern 15-74 år under 1:a kvartalet 1983 och 1984



## AINEISTO

Tässä julkaisussa esitettävät tiedot työvoiman koulutus- ja ammattirakenteesta perustuvat kuukausittain tehtävän työvoimatutkimuksen v. 1984 ensimmäisen neljänneksen aineistoihin. Koulutusta koskeva tieto vastanneille on saatu saman ajankohdan tasalla olevasta koko väestön kattavasta tutkintorekisteristä. Rekisterissä on mukana kaikki vuoden 1983 loppuun mennessä suoritettut tutkinnot.

Työvoimatutkimuksen tiedonkeruu muutettiin v. 1983 alusta postikyselystä haastattelupohjaiseksi. Samalla nimi muutettiin työvoimatiedustelusta työvoimatutkimukseksi. Uudistuksen vaikutuksesta vastauskato laski postikyselyn 30 %:sta noin 4 %:iin. Tämä vaikutti tuloksiin siinä määrin, että aikasarjat katkesivat. Pääosa tuloksista on vuodesta 1976 (osittain vuodesta 1970) lähtien korjattu uuden työvoimatutkimuksen tasolle. Koulutus- ja ammattirakennetietoja ei ole korjattu aikaisemmilta vuosilta, joten vertailua edellisiin vuosiin ei voida tehdä.

## TYÖVOIMATUTKIMUKSEN MENETelmäSTÄ

Työvoimatutkimuksen tiedot kerätään haastattelemalla kuukausittain 12000 henkeä. Ensimmäisen vuosineljänneksen otos muodostuu tammi-maaliskuun otoksista ollen yhteensä 36000 henkeä. Tutkimuksen kohteena on 15-74-vuotias väestö.

Pääosa tiedoista kysytään määrätyltä tutkimusviikolta, joka on tavallisesti kunkin kuukauden 15. päivän sisältävä viikko. Kuukausitulokset saadaan suurentamalla ko. tutkimusviikon tiedot vastaamaan koko 15-74-vuotiasta väestöä. Neljännesvuositulokset lasketaan kuukausitulosten keskiarvoina sekä päivä- ja tuntitiedot summina.

Katoprosentti oli vuoden 1984 ensimmäisellä neljänneksellä 3,8 %. Miesten kato oli 4,5 % ja naisten 3,1 %.

Työvoimatutkimuksen menetelmää ja käsitteiden määritelmiä sekä luokituksia on selostettu mm. Työvoimatutkimuksen vuositilastoissa 1983 ja 1984 (SVT XL:8 ja XL:10).

## KOULUTUSTIETO

Koulutustieto saadaan sekä työvoimaan kuuluville että työvoiman ulkopuolisille. Tutkintorekisteristä saadaan vastaajille perusasteen jälkeiset tutkinnot koulutusasteen (liite) ja koulutusalan mukaan.

Tutkintorekisteri, josta koulutustieto siirretään työvoimatutkimuksen vastanneille, luokittelee perusasteen jälkeisiksi tutkinnoiksi kaikki vähintään 400 tuntia kestävät koulutukset. Ne sisältävät paitsi ammatillisen koulutuksen myös pelkästään yleissivistävät tutkinnot, kuten ylioppilastutkinnon. Useamman tutkinnon suorittaneet luokittelevat korkeimman ja samanasteisista viimeksi suoritettun tutkinnon mukaan. Esimerkkejä erilaisten koulutusten sijoittumisesta koulutusasteen mukaisiin luokkiin on liitteessä 1. Koulutusalan mukaista luokittelua on selostettu tarkemmin Tilastokeskuksen Koulutusluokituksessa (Käsikirjoja n:o 1).

## AMMATTI

Ammatti saadan työvoimaan kuuluville. Työllisen ammatti määrittellään päätyön ammatin mukaan tutkimusviikolla. Työttömän ammatti määräytyy työttömyyttä edeltäneen tilanteen mukaan. Ammattiluokitus perustuu Tilastokeskuksen ammattiluokitukseen (v. 1980). Työvoimatutkimuksessa ammatti saadaan tarkimmillaan 2-numerotasolla.

## JULKAISUT

Koulutus- ja ammattirakenteesta on julkaistu vastaavat tilastot vuosilta 1976 (TY 1978:1), 1977 (TY 1978:13), 1978 (TY:1979:9) ja 1983 (TY 1984:20). Pelkästään koulutusrakenteesta on lisäksi julkaistu tilastot vuosilta 1979 (TY:1980:6), 1980 (TY 1981:2) sekä 1982 (TY 1983:22). Koulutusrakennetilastoa vuodelta 1981 ei ole laadittu julkaisumuotoon, mutta tiedot ovat saatavissa työvoimatilastotoimistosta. Työvoimatutkimuksen yhteydessä tulostettavista konetauluista on laadittu Muistio 1977:41, jossa on lueteltu myös julkaisujen ulkopuolelle jäävät taulut.

Vuosien 1976-78 tilastot perustuvat yhden kuukauden, tammikuun, aineistoon. Vuodesta 1979 lähtien tilastot on tehty neljännesvuosipohjaisena (1. vuosineljännes).

Työvoiman koulutus- ja ammattirakennetta koskevia tietoja tuotetaan tällä hetkellä myös syksyisin tehtävän työvoimatutkimuksen vuosiosan yhteydessä. Niitä on julkaistu vuodesta 1977 lähtien.

#### VERTAILTAVUUS VUOSIEN 1976-1982 TILASTOIHIN JA TYÖVOIMATUTKIMUKSEN PERUSOSAAN

Kuten edellä jo mainittiin aikaisempien vuosien koulutus- ja ammattirakennetilastot eivät ole vertailukelpoisia v. 1983 ja 1984 lukuihin. Postikyselyn suuri kato (30 %), joka oli rakenteeltaan vino, aiheutti mm. sen, että vuosien 1976-1982 tilastoissa työvoiman määrä oli liian alhainen ja koulutettujen osuudet olivat liian korkeita. Näitä tilastoja ei ole korjattu uutta luotettavampaa tasoa vastaaviksi.

Koulutus- ja ammattirakennetilaston luvut eivät myöskään täysin täsmää saman ajankohdan työvoimatutkimuksen perusosan lukujen kanssa. Ero johtuu käytettävissä olleista erilaisista ennakkoväkiluvuista ja pyöristyksistä.

---

Joissakin tauluissa prosentit on laskettu pyöristämättömistä luvuista.

## TULOSTEN LUOTETTAVUUS

Koulutus- ja ammattirakennetilaston lukuja käytettäessä on otettava huomioon samat virhetekijät kuin otostutkimuksissa yleensä ja nimenomaan työvoimatutkimuksen vastaavan ajankohdan tuloksissa.

Koulutustiedon liittäminen työvoimatilastotietoihin laskutoimituksissa käytettyine pyöristyksineen saattaa osaltaan aiheuttaa virhettä tuloksiin.

## BEDÖMNING AV RESULTATEN

Utbildningsnivån stiger bland dem som hör till arbetskraften

Enligt situationen under det första kvartalet 1984 hade 45 % av hela befolkningen i arbetsför ålder, 15-74 år, fått utbildning efter grundnivån. Av dessa utbildade personer, 1,7 miljoner till antalet, hörde närmare 320 000 av olika orsaker inte till arbetskraften. Av dem som inte arbetade hade 13 % avlagt examen på högre nivå.

Närmare 54 % av arbetskraften hade avlagt examen efter grundnivån (medborgar-, mellan- eller grundskola). Siffran är ungefär 2 procentenheter högre än under första kvartalet 1983. Ytterligare orsak till att utbildningsnivån stigit är att andelarna examina på högre mellannivå och högre nivå ökade, medan andelen examina på lägre mellannivå förblivit oförändrad.

Könsskillnader i utbildningsnivån håller på att uppstå

Den ökade benägenheten bland de arbetskraftstillhöriga att skaffa sig utbildning efter grundnivån gäller för männens del främst examina på mellannivå. Flickdominansen i gymnasierna, som väckt diskussion, börjar synas bl.a. på så sätt att kvinnornas andel av dem som avlagt examina på högre nivå steg klart mer år 1984 än motsvarande andel för männens del.

Jämfört med 1983 har utbildningsnivån inom den befolkningsdel som inte tillhör arbetskraften inte heller sjunkit. Närmare 27 procent av dem som inte arbetade hade någon examen utöver grundnivån under första kvartalet 1984.

Minst varannan under 45-åring i arbetslivet har avlagt en examen

Om man granskar arbetskraften uppdelad i femårs-åldersgrupper fanns det under första kvartalet 1984, liksom föregående år, mest personer med examen i åldersgruppen 30-34 år.

Den största åldersgruppen bland de arbetskraftstillhöriga år 1984 var 35-39-åringarna. I samtliga 5-årsålderklasser fram till 44 år (givetvis personer under 20 år undantagna), hade åtminstone hälften avlagt examen. Förhållandevis mest utbildade fanns det i åldersgrupperna 20-24 år och 25-29 år, närmare 3/4 i vardera. I dessa grupper förekom tydliga könsskillnader i fråga om utbildningsnivå. Närmare en tredjedel av de 20-29-åringa män som hörde till arbetskraften saknade utbildning efter grundnivån. Bland kvinnorna i samma grupp var däremot bara drygt en fjärdedel utan examen. I de övriga åldersgrupperna är examensandelarna jämnare fördelade på män och kvinnor.

Något mer än var tionde arbetskraftstillhörig hade examen på högre nivå, såsom år 1983. Examina på högre nivå var vanligast i åldersgruppen 30-34 år.

## De utbildade jämnt fördelade över hela landet

Den arbetskraftsandel som avlagt examen efter grundnivån fördelade sig relativt jämnt över hela landet under första kvartalet 1984. Antalet personer som hade examen var ändå störst i Nylands län, 57% av arbetskraften på området. Också i Lapplands län och i Uleåborgs län fanns det fler utbildade än på andra ställen i medeltal. Endast i Vasa län hade mindre än hälften av arbetskraften examen.

Däremot hade de som arbetade i Nylands län utbildning på högre nivå närmare två gånger så ofta som i andra län.

## Utbildningsnivåskillnader inom olika näringsgrenar

Inom näringsgrenen för tjänster, som närmast består av den offentliga sektorn och samhällseliga tjänster, hade över 70 procent av arbetskraften en tilläggsexamen år 1984. Drygt en tredjedel av hela den arbetskraftsandel som hade utbildning efter grundnivån arbetade inom denna näringsgren. Fler högutbildade än genomsnittet förekom också inom de branscher som betjänar finansierings-, försäkrings- och uppdragsverksamhet. Långt över hälften av de deltidsarbetande saknade utbildning utöver grundnivån.

## Tilläggstudier på lägre mellannivå garanterar inte arbete i sig

Trots att andelen utbildade är relativt hög i Lapplands län är arbetslösheten där ändå högre än i genomsnitt. Mätt med det relativa arbetslöshetsstalet var den allmänna arbetslöshetsrisken år 1984 ungefär dubbelt större för utbildade än för utbildade personer. Det relativa arbetslöshetsstalet var 9 % bland dem som inte fått utbildning efter grundnivån och under 5 % bland dem som hade examen. Arbetslöshetsrisken minskade således med högre utbildning.

Den totala arbetslöshetsgraden uppgick till 7,3 procent bland män och till 6,1 procent bland kvinnor under det första kvartalet 1984. Bland de utbildade blev könsskillnaderna större. Bland män som avlagt examen var det relativa arbetslöshetsstalet 5,5 % mot 3,9 % bland kvinnorna. Bland utbildade män var arbetslösheten endast omkring en halv procentenhet högre än bland utbildade kvinnor. Samma fenomen hade påvisats ett år tidigare.

## Full sysselsättning bland vårdare och lärare

Störst var arbetslösheten år 1984 bland dem som fått icke-yrkesinriktad utbildning och utbildning för industri och teknik. Lägre än i huvudgrupperna för de övriga utbildningsområdena var arbetslösheten bland dem som fått utbildning för vård- och läraryrken samt humanistisk och estetisk utbildning. Det relativa arbetslöshetsstalet steg mest från motsvarande kvartal föregående år bland dem som fått utbildning för transport och kommunikation.

## Jordbruket fortfarande ett yrke för de äldre

Den synligaste förändringen i yrkesstrukturen år 1984 var att de yrkesverksammas antal steg inom hela grupp 0, som består av tekniskt arbete, samt sjukvårdsarbete och pedagogiskt arbete. Antalet personer som verkar inom administrativt arbete och inom elektro- och byggnadsarbete ökade också. Inom jord- och skogsbruksyrkena skedde däremot en minskning i förhållande till föregående år.

Närmare var fjärde arbetskraftstillhörig person över 55 år utförde jordbruksarbete under första kvartalet 1984. En tredjedel av alla som arbetar inom jordbruksyrken har fyllt 55 år och över hälften har fyllt 45 år. I andra yrken är andelen personer över 55 år för det mesta omkring 10 procent.

Unga personer under 25 år har oftast inte ännu valt ett fast yrke, men närmare en tredjedel av de arbetskraftstillhöriga i den åldern verkade inom tillverknings- och byggnadsarbete. Trafikservicearbete, kommunikation, bevaknings-, hushålls- och serveringsarbete intresserar också de unga. I dessa yrken är nämligen en femtedel av arbetskraften i åldern under 25 år.

## MATERIAL

Dessa uppgifter om arbetskraftens utbildnings- och yrkesstruktur baserar sig på den månatliga arbetskraftsundersökningen för första kvartalet 1984. Uppgiften om utbildning har erhållits från det uppdaterade examensregistret som täcker hela befolkningen. Registret omfattar samtliga examina som avlagts t.o.m. slutet av 1983.

Uppgiftsinsamlingen för arbetskraftsundersökningen ändrades i början av 1983 från postenkät till intervjubaserad undersökning. Samtidigt ändrades namnet från arbetskraftsenkät till arbetskraftsundersökning. På grund av ändringen sjönk postenkätens bortfall på 30 % till omkring 4 %. Detta inverkar på resultaten så att tidsserierna avbröts. Största delen av resultaten har fr.o.m. 1976 (delvis från 1970) korrigerats att motsvara nivån i arbetskraftsundersökningen. Uppgifter om utbildning och yrkesstruktur har inte korrigerats för tidigare år, dessa uppgifter kan således inte jämföras med tidigare års uppgifter.

## ARBETSKRAFTSUNDERSÖKNINGSMETODEN

Arbetskraftsundersökningens uppgifter insamlas genom att varje månad intervjua 12 000 personer. Det första kvartalets urval består av urvalen för januari-mars, sammanlagt 36 000 personer. Urvalspopulationen gäller befolkningen i åldern 15-74 år.

Den övervägande delen av uppgifterna gäller en viss undersökningsvecka, som i allmänhet är den veckan i månaden då den 15:e infaller. Månadsresultaten erhålls genom att upphöja undersökningsveckans uppgifter att motsvara den 15-74-åriga befolkningen. Kvartalsresultaten räknas som medeltal för månadsresultaten, uppgifter om dagar och timmar hopräknas.

Under första kvartalet 1984 var bortfallsprocenten 3,8. Männens bortfall var 4,5 % och kvinnornas 3,1 % .

För arbetskraftsundersökningens metod och begreppsdefinitioner samt klassificeringar har redogjorts bl.a. i Arbetskraftsundersökningens årsstatistik 1983 och 1984 (FOS XL:8 och XL:10).

## UPPGIFT OM UTBILDNING

Uppgiften om utbildning erhålls både för de personer som tillhör arbetskraften och de som är utanför den. Svarspersonernas examina efter grundnivå erhålls ur examensregistret efter utbildningsnivå (bilaga) och utbildningsområde.

Examensregistret, ur vilket uppgiften om utbildning överförs på arbetskraftsundersökningens svarspersoner, klassificerar som examina efter grundnivå all utbildning som varat minst 400 timmar. Förutom yrkesutbildning förs hit även allmänbildande examina, såsom studentexamen. De personer som avlagt flera examina klassificeras enligt den högsta examen, och de som avlagt examina på samma nivå enligt den senaste. Exempel på klassificeringar enligt utbildningsnivå finns i bilaga 1. För klassificering enligt utbildningsområde redogörs i Statistikcentralens utbildningsklassificering (Handböcker nr 1).

## YRKE

Yrket erhålls för de personer som tillhör arbetskraften. Den sysselsattas yrke definieras enligt yrket i huvudsyssla under undersökningsveckan. Den arbetslösas yrke bestäms enligt situationen före arbetslösheten. Yrkesklassificeringen baserar sig på Statistikcentralens yrkesklassificering (1980). I arbetskraftsundersökningen erhålls yrket på 2-siffrig nivå.

## PUBLIKATIONER

Statistik över utbildnings- och yrkesstrukturen har publicerats för åren 1976 (TY 1978:1), 1977 (TY 1978:13), 1978 (TY 1979:9) och 1983 (TY 1984:20). Ytterligare finns det statistik över utbildningsstrukturen för åren 1979 (TY 1980:6), 1980 (TY:1981:2) samt 1982 (TY 1983:22). Statistik över utbildningsstrukturen 1981 finns inte i form av publikation, men uppgifterna finns att få vid byrån för arbetskraftsstatistik.

Det finns ett PM 1977:41 över de maskintabeller som uttagits i samband med arbetskraftsundersökningen, där även de tabeller som inte funnits med i publikationerna finns uppräknade.

Statistik för åren 1976-78 baserar sig på materialet för en månad (januari). Sedan 1979 har statistiken uppgjorts på basen av kvartalsuppgifter (1:a kvartalet).

Uppgifter om arbetskraftens utbildnings- och yrkesstruktur produceras för närvarande även i samband med arbetskraftsundersökningens årsdel som görs på hösten. Dessa uppgifter har utgivits från och med 1977.

## JÄMFÖRBARHET MED STATISTIKEN FÖR ÅREN 1976-1982 OCH MED ARBETSKRAFTSUNDERSÖKNINGENS GRUNNDEL

Såsom redan nämnts ovan är tidigare års statistik över utbildnings- och yrkesstrukturen inte jämförbar med 1983 och 1984 års statistik. Postenkätens stora bortfall (30 %), som till strukturen var sned, förorsakade bl.a. att arbetskraften var för liten i statistiken för 1976-1982 och att antalet utbildade var för högt. Dessa uppgifter har inte reviderats att motsvara den nya tillförlitligare nivån.

Uppgifterna i statistiken över utbildnings- och yrkestrukturen överensstämmer inte heller alltid med uppgifterna i grunddelen för samma tidsperiod. Skillnaden beror på olika förhandsuppgifter om folkmängd och på avrundningar.

---

Procenttalen har i några tabeller beräknats på icke-avrundade tal.

## RESULTATENS TILLFÖRLITLIGHET

Då uppgifterna i statistiken över utbildnings- och yrkesstrukturen används bör man ta i betraktande samma felfaktorer som i urvalsundersökningarna i allmänhet och speciellt när det gäller resultaten för arbetskraftsundersökningens motsvarande tidsperiod.

Överföringen av uppgiften om utbildning till arbetskraftsstatistikuppgifterna jämte avrundningarna i räkneoperationerna kan för sin del förorsaka fel i resultaten.

TAULU 1. TYÖVOIMA, TYÖLLISET, TYÖTTÖMÄT JA TYÖVOIMAAN KUULUMATTOMAT KOULUTUSASTEEN JA SUKUPOULEN MUKAAN, I NELJ. 1984  
 TABELL 1. ARBETSKRAFTEN, SYSSELSÄTTA, ARBETSLÖSA OCH BEFOLKNING SOM EJ HÖR TILL ARBETSKRAFTEN EFTER UTBILDNINGSNIVÅ OCH KÖN, I KVART. 1984

	Koulutusaste - Utbildningsnivå												Ei perusasteen jälkeistä koulutusta Ingen utbildning efter grundnivå					
	Yhteensä Sammanlagt			Keskiasteen koulutus Utbildning på mellannivå			Korkean asteen koulutus Utbildning på högre nivå			Perusasteen jälkeinen koulutus yhteensä Utbildning efter grundnivå sammanlagt								
	1 000	%	%	Yhteensä Sammanlagt	Alempi Lägre	Ylempi Högre	Yhteensä Sammanlagt	Alempi Lägre	Ylempi Högre	1 000	%	%		1 000	%			
																1 000	%	1 000
15-74 -vuotias väestö Befolkning i åldern 15-74 år																		
<b>Työvoima - Arbetskraften</b>																		
Molemmat sukupuolet - Båda könen	2 512	100	1 059	42	716	28	343	14	290	12	182	7	108	4	1 349	54	1 162	46
Miehet - Män	1 317	100	566	43	402	30	114	12	148	11	79	6	69	5	714	54	603	46
Naiset - Kvinnor	1 195	100	492	41	314	26	178	15	142	12	103	9	39	3	634	53	560	47
<b>Työlliset - Sysselsatta</b>	2 343	100	998	43	667	28	331	14	286	12	180	8	107	5	1 284	55	1 058	45
M	1 221	100	528	43	370	30	158	13	146	12	78	6	68	6	674	55	546	45
N	1 122	100	470	42	297	26	173	15	141	13	102	9	39	3	611	54	511	46
<b>Työttömät - Arbetslösa</b>	169	100	61	36	50	30	11	6	4	2	3	2	1	1	65	38	105	62
M	96	100	38	40	32	33	6	6	2	1	..	..	..	..	40	42	56	58
N	73	100	23	32	18	25	5	7	2	1	..	..	..	..	25	34	48	66
<b>Työvoimaan kuulumaton väestö - Befolkning som ej hör till arbetskraften</b>	1 186	100	277	23	139	12	138	12	42	4	32	3	10	1	319	27	867	73
M	487	100	117	24	57	12	60	12	13	3	8	2	5	1	130	27	356	73
N	699	100	160	23	82	12	78	11	27	4	23	3	4	1	187	27	511	73
<b>Työvoimaosuus - Relatiivt ar- betskraftstal %</b>	67,9		79,3		83,7		71,4		87,4		85,0		91,5		80,9		57,2	
M	73,0		82,9		87,6		73,2		91,4		89,8		93,2		84,5		62,9	
N	63,1		75,5		79,3		69,5		83,5		81,1		90,7		77,1		52,3	
<b>Työttömyysaste - Relatiivt ar- betslöshetstal %</b>	6,7		5,8		6,9		3,3		1,2		..		..		4,8		9,0	
M	7,3		6,7		8,0		3,5		1,2		..		..		5,5		9,3	
N	6,1		4,6		5,6		3,0		1,2		..		..		3,9		8,7	

TAULU 2. TYÖVOIMA KOULUTUSASTEEN JA IÄN MUKAAN, I NELJ. 1984  
 TABELL 2. ARBETSKRAFTEN EFTER UTBILDNINGSNIVÅ OCH ÅLDER, I KVART. 1984

Ikä Ålder	Koulutusaste - Utbildningsnivå													
	Työvoima yhteensä Arbetskraften inalles		Keskiasteen koulutus - Utbildning på mellannivå						Korkean asteen koulutus Utbildning på högre nivå		Perusasteen jälkeinen koulutus yhteensä Utbildning efter grundnivå sammanslagt		Ei perusasteen jälkeistä koulutusta Ingen utbildning efter grundnivå	
			Yhteensä Sammanslagt		Alempi Lägre		Ylempi Högre							
	1 000	%	1 000	%	1 000	%	1 000	%	1 000	%	1 000	%		
15 - 74 .....	2 512	100	1 059	42	716	28	343	14	290	12	1 349	54	1 162	46
15 - 19 .....	94	100	37	39	28	30	8	9	..	..	37	39	58	61
20 - 24 .....	259	100	183	71	118	46	65	25	11	4	194	75	65	25
25 - 29 .....	335	100	192	57	126	38	66	20	54	16	246	73	89	27
30 - 34 .....	382	100	193	51	139	36	54	14	64	17	257	67	125	33
35 - 39 .....	390	100	169	43	111	28	58	15	57	15	226	58	164	42
40 - 44 .....	276	100	102	37	66	24	36	13	38	14	139	50	137	50
45 - 49 .....	253	100	76	30	55	22	21	8	25	10	101	40	151	60
50 - 54 .....	223	100	51	23	35	16	16	7	18	8	70	31	153	69
55 - 59 .....	181	100	36	20	24	13	12	7	14	8	50	28	131	72
60 - 64 .....	93	100	16	17	11	12	5	5	6	6	22	24	70	76
65 - 69 .....	18	100	4	..	2	..	1	..	2	..	5	28	13	72
70 - 74 .....	8	100	0	..	0	..	..	..	1	..	1	12	7	88
15 - 24 .....	353	100	220	62	147	42	73	21	11	3	231	65	122	35

TAULU 3. TYÖVOIMA KOULUTUSASTEEN JA LÄÄNIN MUKAAN, I NELJ. 1984  
 TABELL 3. ARBETSKRAFTEN EFTER UTBILDNINGSNIVÅ OCH LÄN, I KVART. 1984

Läni Län	Koulutusaste - Utbildningsnivå													
	Työvoima yhteensä Arbetskraften inalles		Keskiasteen koulutus - Utbildning på mellannivå				Korkean asteen koulutus Utbildning på högre nivå		Perusasteen jälkeinen koulutus yhteensä Utbildning efter grundnivå sammaanlagt		Ei perusasteen jälkeistä koulutusta Ingen utbildning efter grundnivå			
			Yhteensä Sammaanlagt		Alempi Lägre								Ylempi Högre	
	1 000	%	1 000	%	1 000	%	1 000	%	1 000	%	1 000	%		
Koko maa - Hela riket .....	2 512	100	1 059	42	716	28	343	14	290	12	1 349	54	1 162	46
Uudenmaan - Nylands .....	646	100	251	39	138	21	114	18	116	18	367	57	278	43
Turun ja Porin - Åbo och Björne- borgs .....	366	100	154	42	105	29	48	13	36	10	189	52	176	48
Ahvenanmaa - Åland .....	12	100	5	42	4	33	2	17	1	8	6	50	6	50
Hämeen - Tavastehus .....	345	100	147	43	104	30	43	12	36	10	183	53	162	47
Kymen - Kymmene .....	169	100	74	44	51	30	23	14	15	9	89	53	80	47
Mikkelin - S:t Michels .....	104	100	46	44	34	33	12	12	7	7	53	51	51	49
Pohjois-Karjalan - Norra Karelen s .....	90	100	41	46	33	37	8	9	7	8	49	54	41	46
Kuopion - Kuopio .....	128	100	56	44	42	33	14	11	13	10	69	54	59	46
Keski-Suomen - Mellersta Finland s .....	122	100	52	43	38	31	14	12	12	10	64	53	57	47
Vaasan - Vasa .....	222	100	91	41	66	30	25	11	17	8	108	49	114	51
Oulun - Uleåborgs .....	207	100	92	44	66	32	26	13	21	10	113	55	94	45
Lapin - Lapplands .....	101	100	49	49	35	35	13	13	8	8	57	56	44	44



TAULU 5. TYÖVOIMAAN KUULUMATON VÄESTÖ KOULUTUSASTEEN JA IÄN MUKAAN, I NELJ. 1984  
 TABELL 5. BEFOLKNING SOM EJ HÖR TILL ARBETSKRAFTEN EFTER UTBILDNINGSNIVÅ OCH ÅLDER, I KVART. 1984

Ålder	Koulutusaste - Utbildningsnivå															
	Työvoimaan kuulumaton väestö yhteensä			Keskiasteen koulutus - Utbildning på mellannivå						Korkean asteen koulutus			Perusasteen jälkeinen koulutus yhteensä		Ei perusasteen jälkeistä koulutusta	
	Befolkning som ej hör till arbetskraften inalles			Yhteensä Sammanlagt		Alempi Lägre		Ylempi Högre		Utbildning på högre nivå			Utbildning efter grundnivå sammanlagt		Ingen utbildning efter grundnivå	
	1 000	%		1 000	%	1 000	%	1 000	%	1 000	%	1 000	%	1 000	%	1 000
15 - 74	1 186	100	277	23	139	12	138	12	41	3	318	27	867	73		
15 - 19	269	100	25	9	12	4	12	4	-	-	25	9	244	91		
20 - 24	120	100	99	82	32	27	67	56	..	..	102	84	19	16		
25 - 29	56	100	32	58	14	25	19	34	..	..	39	70	16	30		
30 - 34	36	100	18	50	12	34	5	15	..	..	22	62	13	38		
35 - 39	30	100	12	40	8	27	4	13	..	..	14	47	16	53		
40 - 44	23	100	7	30	5	22	2	9	..	..	8	36	14	64		
45 - 49	25	100	4	16	3	12	1	4	..	..	5	20	20	80		
50 - 54	47	100	8	17	6	13	2	4	..	..	9	19	38	81		
55 - 59	85	100	11	13	8	9	3	4	..	..	13	15	72	85		
60 - 64	139	100	19	14	13	9	6	4	..	..	26	19	113	81		
65 - 69	176	100	20	11	12	7	8	5	..	..	28	16	148	84		
70 - 74	179	100	21	12	13	7	8	4	..	..	26	15	153	85		
15 - 24	390	100	123	32	44	11	79	20	..	..	126	32	263	68		

TAULU 6. TYÖVOIMAAN KUULUMATON VÄESTÖ KOULUTUSASTEEN JA LÄÄMIN MUKAAN, I NELJ, 1984  
 TABELL 6. BEFOLKNING SOM EJ HÖR TILL ARBETSKRAFTEN EFTER UTBILDINGSNIVÅ OCH LÄN, I KVART. 1984

Läni Län	Koulutusaste - Utbildningsnivå													
	Työvoimaan kuulumaton väestö yhteensä		Keskiasteen koulutus - Utbildning på mellannivå				Korkean asteen koulutus		Perusasteen jälkeinen koulutus yhteensä		Ei perusasteen jälkeistä koulutusta			
	Befolkning som ej hör till arbetskraften inalles		Yhteensä Sammanlagt		Alempi Lägre		Ylempi Högre		Utbildning på högre nivå		Utbildning efter grundnivå sammanlagt		Ingen utbildning efter grundnivå	
	1 000	%	1 000	%	1 000	%	1 000	%	1 000	%	1 000	%	1 000	%
Koko maa - Hela riket .....	1 186	100	276	23	139	12	138	12	41	3	318	27	867	73
Uudenmaan - Nylands .....	248	100	63	25	24	10	39	16	16	6	80	32	168	68
Turun ja Porin - Åbo och Björne- borgs .....	172	100	40	23	21	12	19	11	5	3	45	26	127	74
Ahvenanmaa - Åland .....	5	100	0	..	0	..	0	..	0	..	0	..	4	..
Hämeen - Tavastehus .....	169	100	43	25	21	12	22	13	6	4	49	29	120	71
Kymen - Kymmene .....	94	100	21	22	11	12	9	10	2	2	22	23	72	77
Mikkelin - S:t Michels .....	56	100	13	23	8	14	6	10	1	2	14	25	42	75
Pohjois-Karjalan - Norra Karelen	46	100	9	20	5	11	4	9	0	..	9	20	37	80
Kuopion - Kuopio .....	65	100	13	20	7	11	6	9	2	3	15	23	50	77
Keski-Suomen - Mellersta Finlands	67	100	13	19	8	12	5	7	2	3	16	23	51	77
Vaasan - Vasa .....	105	100	23	22	12	11	11	10	2	2	25	24	80	76
Oulun - Uleåborgs .....	108	100	26	24	15	14	11	10	3	3	30	27	79	73
Lapin - Lapplands .....	50	100	11	22	6	12	5	10	1	2	12	24	38	76



TAULU 8. TYÖVOIMA, TYÖLLISET, TYÖTTÖMÄT JA TYÖVOIMAAN KUULUMATTOMAT KOULUTUSALAN MUKAAN, I NELJ. 1984  
 TABELL 8. ARBETSKRAFTEN, SYSSELSATTA, ARBETSLÖSA OCH BEFOLKNING SOM EJ HÖR TILL ARBETSKRAFTEN EFTER UTBILDNINGSGRÄDE, I KVART. 1984

Koulutusala Utbildningsområde	15-74 -vuotias väestö - Befolkning i åldern 15-74 år									
	Työvoima - Arbetskraften			Työttömät Arbetslösa		Työvoimaan kuuluman väestö Befolkning som ej hör till arbets- kraften		Työvoimaosuus Relativt arbets- kraftstal		Työttömyysaste Relativt arbets- löshetstal
	Yhteensä Sammanlagt	Työlliset Sysseisatta	Työttömät Arbetslösa	1 000	1 000	1 000	1 000	%	%	%
	1 000	%	1 000	%	1 000	%	1 000	%	1 000	%
Perusasteen jälkeisen tutkinnon suorittaneet - Personer som avlagt examen efter grundnivå .....	1 349	100	1 284	64	318	100	80,9	4,8		
Ammatillisesti eriytymätön koulutus - Ikke yrkesinriktad utbildning .....	137	10	128	9	107	34	56,1	6,6		
Humanistinen ja esteettinen koulutus - Humanis- tisk och estetisk utbildning .....	39	3	39	1	8	3	82,4	2,0		
Opettajakoulutus - Lärarutbildning .....	45	3	45	0	10	3	81,6	0,4		
Kauppa-alan ja yhteiskuntatieteellinen koulutus - Utbildning för handel samt samhällsvetenskaplig utbildning .....	255	19	247	7	36	11	87,6	2,9		
Teollisuuden ja tekniikan koulutus - Utbildning för industri och teknik .....	507	38	474	34	73	23	87,5	6,7		
Liikenteen ja tietoliikenteen koulutus - Utbild- ning för transport och kommunikation .....	19	1	18	1	4	1	80,4	5,8		
Hoitoalojen koulutus - Utbildning för vårdyrken	116	9	115	1	22	7	84,2	0,5		
Maa- ja metsätalouden koulutus - Utbildning för lant- och skogsbruk .....	83	6	79	4	22	7	79,4	5,3		
Muiden erikoisalojen koulutus - Utbildning för andra specialyrken .....	146	11	140	7	36	11	80,4	4,6		
Ei perusasteen jälkeistä koulutusta - Ingen ut- bildning efter grundnivå .....	1 162	(46)	1 058	105	867	(73)	57,3	9,0		
Yhteensä - Sammanlagt .....	2 512		2 343	169	1 186		67,9	6,7		

TAULU 9. TYÖVOIMA KOULUTUSALAN JA IÄN MUKAAN, I NELJ. 1984  
 TABELL 9. ARBETSKRAFTEN EFTER UTBILDNINGSGOMRÅDE OCH ÅLDER, I KVART. 1984

Koulutusala Utbildningsområde	Ikä - Ålder													
	15 - 24		25 - 34		35 - 44		45 - 54		55 - 64		65 - 74			
	1 000	%	1 000	%	1 000	%	1 000	%	1 000	%	1 000	%		
Perusasteen jälkeisen tutkinnon suorittaneet - Personer som avlagt examen efter grundnivå .....	1 349	100	230	17	502	37	365	27	171	13	73	5	6	1
Ammatillisesti eriytymätön koulutus - Ikke yrkesinriktad utbildning .....	137	100	56	41	48	35	19	14	8	5	5	4	1	1
Humanistinen ja esteettinen koulutus - Humanistisk och estetisk utbildning .....	39	100	1	3	12	31	14	36	8	20	4	10	0	0
Opettajakoulutus - Läroarbetsutbildning .....	45	100	2	4	13	29	12	27	12	27	5	11	1	2
Kauppa-alan ja yhteiskuntatieteellinen koulutus - Utbildning för handel samt samhällsvetenskaplig utbildning .....	255	100	27	11	100	39	83	33	30	12	14	5	1	0
Teollisuuden ja tekniikan koulutus - Utbildning för industri och teknik .....	507	100	87	17	201	40	138	27	58	12	22	4	1	0
Liikenteen ja tietoliikenteen koulutus - Utbild- ning för transport och kommunikation .....	19	100	2	11	8	42	5	26	3	16	1	5	-	-
Hoitoalojen koulutus - Utbildning för vårdyrken	116	100	9	8	45	39	37	32	18	16	6	5	1	0
Maa- ja metsätalouden koulutus - Utbildning för lant- och skogsbruk .....	83	100	13	16	21	25	22	27	17	20	9	11	1	1
Muiden erikoisalojen koulutus - Utbildning för andra specialyrken .....	146	100	33	22	54	37	35	24	17	12	7	5	0	0

TAULU 10. TYÖVOIMA, TYÖLLISET JA TYÖTTÖMÄT AMMATIN MUKAAN, I NELJ. 1984  
 TABELL 10. ARBETSKRAFTEN, SYSSELSATTA OCH ARBETSLÖSA EFTER YRKE, I KVART. 1984

Ammatti Yrke	Työvoima - Arbetskraften						Työlliset Sysselsatta		Työttömät Arbetslösa		Työttömyysaste Relativt arbets- löshetsstal
	MS		M		N		1 000		%		
	1 000	%	1 000	%	1 000	%	1 000	%	1 000	%	
Kaikki ammatit - Alla yrken .....	2 512	100	1 317	100	1 195	100	2 343	100	169	100	6,7
Teknill., luonnontiet., human. työ - Tekn., naturvetenskapligt, humanistiskt arbete ...	483	19	216	16	267	22	476	20	8	5	1,6
Hallinn., konttoritekn. työ - Administ- rativt, kontorstekn. arbete .....	372	15	118	9	253	21	363	15	8	5	2,2
Kaupallinen työ - Kommersiellt arbete .....	176	7	75	6	101	9	166	7	10	6	5,6
Maa- ja metsätaloustyö - Lantbruks- och sogsbruksarbete .....	288	12	178	14	110	9	270	12	18	10	6,2
Kaiivos- ja louhintatyö - Gruv- och sten- brytningsarbete .....	6	0	5	0	0	0	5	0	1	0	..
Kuljetus- ja liikennetyö - Transport- och kommunikationsarbete .....	161	6	126	10	35	3	154	7	7	4	4,3
Teollinen työ - Tillverkningsarbete .....	656	26	502	38	154	13	582	25	74	44	11,3
Palvelutyö - Servicearbete .....	326	13	72	5	255	21	306	13	20	12	6,1
Muu työ tai ammatti tuntematon - Övrigt arbete eller yrke okänd .....	43	2	25	2	18	2	20	1	23	14	..

TAULU 11. TYÖVOIMA AMMATIN JA IÄN MUKAAN, I NELJ. 1984  
 TABELL 11. ARBETSKRAFTEN EFTER YRKE OCH ÅLDER, I KVART. 1984

Ammatti Yrke	Ikä - Ålder													
	15 - 74		15 - 24		25 - 34		35 - 44		45 - 54		55 - 64		65 - 74	
	1 000	%	1 000	%	1 000	%	1 000	%	1 000	%	1 000	%	1 000	%
Kaikki ammatit .....	2 512	100	353	14	717	29	666	26	476	19	274	11	26	1
Teknill., luonnont. ja human. työ .....	0	0	46	10	167	34	146	30	85	18	36	7	4	1
Teknillinen työ .....	00-02	142	100	7	50	36	45	32	26	18	12	8	2	1
Sairaanhoidotyö .....	03-04	117	100	12	10	46	40	35	30	17	15	5	0	0
Opetustyö .....	05	94	100	5	28	30	30	33	21	22	9	10	0	0
Taide tai muu pääluokan työ .....	06-09	130	100	21	16	43	33	35	27	16	8	6	2	2
Hallinn. ja konttoritekn. työ .....	1	372	100	41	11	112	30	122	33	62	17	32	9	0
Hallinnollinen työ .....	10-11	101	100	1	..	21	21	43	42	23	12	12	1	1
Kirjanpito, konekirj. yms. työ .....	12-13	86	100	11	13	29	34	27	31	13	15	7	0	0
Muu konttorityö .....	14-15	184	100	29	16	62	34	52	28	26	14	15	8	-
Kaupallinen työ .....	2	176	100	24	14	49	28	50	28	34	19	18	10	1
Tukku- ja vähittäiskaupan yrittäjät .....	20-22	52	100	2	..	16	31	17	33	11	21	5	10	2
Muu kaupallinen työ .....	23	124	100	22	18	33	27	32	23	19	13	10	0	0
Maa- ja metsätalous, kalastus .....	3	288	100	27	9	48	17	62	22	74	26	62	21	5
Maataloustyö .....	30-31	249	100	20	8	37	15	53	21	66	27	58	23	6
Metsätyö, kalastus .....	32-34	39	100	6	16	11	29	9	24	8	21	4	10	0
Kaivos- ja louhintatyö .....	4	6	100	0	..	2	..	2	..	1	..	..	..	-
Kuljetus- ja liikennetyö .....	5	161	100	27	17	45	28	41	25	31	19	17	11	0
Kuljetustyö .....	50-54	94	100	13	14	26	28	26	27	20	21	9	10	0
Liikenteen palvelutyö, tietoliikennetyö .....	55-59	67	100	14	21	18	28	15	23	11	17	7	11	0
Teollinen työ .....	6,7	656	100	112	17	199	30	159	24	122	19	63	10	0
Tekstiili-, ompelu- ja nahkateoll. työ .....	60-62	66	100	11	17	18	27	15	23	13	20	8	13	-
Metalli-, konepaja- ja hienomek. teoll. työ .....	63-65	164	100	26	16	55	34	46	28	25	15	11	7	0
Sähkö-, maalaus- ja rakennusalan työt .....	66-69	221	100	38	17	70	32	50	23	40	18	22	10	1
Elintarvike-, kemiall. ja muu teoll. työ .....	70-75	91	100	16	18	25	28	21	23	18	20	10	11	0
Koneiden huolto, pakkaus- ja varastotyö .....	76-79	114	100	21	18	30	27	27	24	24	21	11	10	-
Palvelutyö .....	8	326	100	56	17	82	25	78	24	65	20	42	13	1
Vartiointi-, talous- ja tarjoilutyö .....	80-82	174	100	35	20	52	30	41	24	28	16	16	9	1
Muu palvelutyö .....	83-89	152	100	21	14	30	20	37	24	37	24	26	17	1
Muu työ tai ammatti tuntematon .....	9	43	100	20	45	13	30	6	14	2	5	3	7	-

1) Ks. ammattiluokitus liite 2 - Se yrkesklassificering i bilagan 2

TAULU 12. TYÖLLISET AMMATIN JA SUKUPOULEN MUKAAN SEKÄ TEHDYT TYÖPÄIVÄT, TYÖTTÖMYSPÄIVÄT JA SAIRAUSPÄIVÄT AMMATIN MUKAAN, I NELJ. 1984  
 TABELL 12. SYSSELSATTIA EFTER YRKE OCH KÖN SAMT UTFÖRDA ARBETSDAGAR, ARBETSLÖSHETS-DAGAR OCH SJUKDAGAR EFTER YRKE, I KVART. 1984

Ammatti Yrke1)	Työlliset - Sysselsatta				Naisten osuus Kvinnornas andel	Työpäivät Arbets- dagar	Työttömyys päivät2) dagar som arbetslös	Sairauspäivät3) Sjukdagar	
	MS			1 000 henkeä - personer					
	M	N							
	%								
Kaikki ammatit .....	2 343	1 221	1 122	47,9	137 076	560	5 995	4,2	
Teknillinen, luonnont., ja humanistinen työ .....	0	476	262	55,2	26 701	68	857	3,1	
Tekniikan ja luonnontiet. alaan kuuluva työ .....	00-02	140	99	20,7	8 231	16	171	2,0	
Lääketieteell. ja sairaanhoitotyö .....	03,04	116	17	99	6 150	13	213	3,3	
Opetusalaan kuuluva työ .....	05	93	38	55	5 250	6	166	3,1	
Taiteen tai muu pääluokan alan työ .....	06-09	127	47	79	7 057	27	297	4,0	
Hallinnollinen, tilinpidoll. ja konttoritek. työ .....	1	363	117	247	20 991	16	639	3,0	
Yhteiskunn., liikeyr. ja järj. hallinnollinen työ ..	10,11	101	82	19	6 254	-	111	1,7	
Kirjanpito-, kassanhoito- ja konekirjoitustyö .....	12,13	84	4	80	4 685	-	194	4,0	
Muu konttorityö .....	14,15	179	31	148	82,5	16	328	3,2	
Kaupallinen työ .....	2	166	72	94	56,8	35	305	3,0	
Tukku- ja vähittäiskaupan yrittäjät .....	20-22	50	31	19	37,5	2	79	2,4	
Muu kaupallinen työ .....	23	116	40	75	65,0	33	222	3,3	
Maa- ja metsätalustyö .....	3	270	165	105	38,7	40	834	4,0	
Maa- ja metsätal. johto, karjanhoitotyö .....	30,31	239	135	104	43,5	18 284	741	3,9	
Metsätyö, riistanhoito, kalastus .....	32-34	31	30	0	..	1 820	89	4,7	
Kaivos- ja louhintatyö .....	4	5	5	0	..	223	47	..	
Kuljetus- ja liikennetyö .....	5	154	120	34	21,9	8 323	432	4,9	
Liikenteen kuljetustyö .....	50-54	90	87	3	3,1	4 826	283	5,5	
Liikenteen palvelutyö, tietoliikennetyö .....	55-59	64	33	30	47,6	3 483	144	4,0	
Teollinen työ .....	6,7	582	445	137	23,5	33 180	1 855	5,3	
Tekstiili-, ompelu- ja nahkateollisuus .....	60-62	58	9	48	84,2	3 284	10	188	5,4
Metalli-, konepaja- ja hienomek. teoll. työ .....	63-65	150	138	12	7,8	8 731	19	484	5,2
Sähkö-, maalaus- ja rakennusalan työt .....	66-69	188	167	20	10,9	10 772	101	604	5,3
Elintarvike-, graafinen-, kemiall. ja muu teoll. työ	70-75	84	51	32	38,5	4 683	9	246	5,0
Koneiden huolto, pakkaus- ja varastotyö .....	76-79	100	78	22	22,2	5 685	56	310	5,2
Palvelutyö .....	8	306	69	238	77,6	16 642	97	970	5,5
Vartiointi-, suojele-, talous- ja tarjoilutyö .....	80-82	160	34	126	78,7	8 563	50	439	4,9
Muu palvelutyö .....	83-89	146	34	111	76,2	8 064	43	523	6,1
Muu työ tai ammatti tuntematon .....	9	20	15	5	23,9	1 106	4	42	3,7

- 1) Ks. ammattiluokitus liite 2 - Se yrkesklassificering i bilagan 2  
 2) Työllisen työttömyyspäivät johtuvat pääosin lyhennetyistä työviikosta - De sysselsattas dagar som arbetslösa beror närmast på förkortad arbetsvecka  
 3) Sairausten takia menettettyjä työpäiviä - På grund av sjukdom för-lorade arbetsdagar  
 4) Sairauspäivien osuus työ- ja sairauspäivien summasta - Sjukdagarnas andel av det sammanlagda antalet arbets- och sjukdagar

TAULU 13. TYÖVOIMA AMMATIN JA LÄÄNIN MUKAAN, I NELJ. 1984  
 TABELL 13. ARBETSKRAFTEN EFTER YRKE OCH LÄN, I KVART. 1984

Läni Län	Ammatti - Yrke 1)																			
	Kaikki ammattit 0-9	Teknill. luonnont. ja human. työ 0		Hallinn. ja konttori- tekn. työ 1		Kaupallinen työ 2		Maa- ja metsä- tal. työ, kalastus 3		Kaivos- ja louhinta- työ 4		Kuljetus ja liikenne- työ 5		Teollinen työ 6-7		Palvelu- työ 8		Muu työ tai ammatti tuntematon 9		
		1 000 %	1 000 %	1 000 %	1 000 %	1 000 %	1 000 %	1 000 %	1 000 %	1 000 %	1 000 %	1 000 %	1 000 %	1 000 %	1 000 %	1 000 %	1 000 %	1 000 %	1 000 %	
Koko maa - Hela riket ....	2 512	100	483	19	372	15	176	7	288	12	6	0	161	6	656	26	326	13	43	2
Uudenmaan - Nylands .....	646	100	160	25	153	24	46	7	17	3	1	0	47	7	138	21	74	11	10	2
Turun ja Porin - Åbo och Björneborgs .....	366	100	63	17	49	13	26	7	39	11	1	0	21	6	118	32	44	12	5	1
Ahvenanmaa - Åland .....	12	100	2	..	2	..	1	..	2	..	-	-	2	..	2	..	2	..	0	0
Hämeen - Tavastehus .....	345	100	62	18	45	13	25	7	27	8	0	0	22	6	113	33	44	13	7	2
Kymen - Kymmene .....	169	100	30	18	21	12	13	8	19	11	0	0	12	7	47	28	24	14	3	2
Mikkelin - S:t Michels ...	104	100	12	12	12	12	7	7	24	23	0	0	6	6	26	25	15	14	2	2
Pohjois-Karjalan - Norra Karelen .....	90	100	14	16	9	10	6	7	17	19	1	1	5	6	23	25	13	14	2	2
Kuopion - Kuopio .....	128	100	24	19	13	10	9	7	24	19	0	0	8	6	31	24	17	14	2	2
Keski-Suomen - Mellersta Finlands .....	122	100	24	20	14	11	7	6	18	15	0	0	7	6	32	26	18	15	2	2
Vaasan - Vasa .....	222	100	32	14	22	10	15	7	50	23	0	0	13	6	59	27	28	13	3	1
Oulun - Uleåborgs .....	207	100	41	20	21	10	15	7	37	18	1	0	12	6	45	22	31	15	4	2
Lapin - Lapplands .....	101	100	19	19	11	11	6	6	15	15	0	0	6	6	22	22	17	17	4	4

1) Ks. ammattiluokitus liite 2 - Se yrkesklassificering i bilagan 2

TAULU 14. TYÖVOIMA AMMATIN JA TOIMIALAN MUKAAN, I NELJ. 1984  
 TABELL 14. ARBETSKRAFTEN EFTER YRKE OCH NÄRINGSGREN, I KVART. 1984

Ammatti 1) Yrke	Toimiala - Näringsgren									
	Kaikki toimialat Alla näring- grenar	Maa- ja metsä- talous Jord- och skogsbruk	Teollisuus Industri	Rakennus- toiminta Byggnads- verksamhet	Kauppa Handel	Liikenne Samfärdsel	Rahoitus- ja vak. toiminta Bank- och försäk- ringsverk- samhet	Palvelukset Tjänster	Tuntematon Okänd	
Kaikki ammatit .....	0-9	2 512	295	638	198	353	181	145	677	24
Teknill., luonnont., human, työ .....	0	483	6	78	22	15	9	30	323	0
Hallinn., konttoritekn. työ .....	1	372	3	80	17	76	21	76	98	0
Kaupallinen työ .....	2	176	0	13	1	151	1	7	2	-
Maa- ja metsätaloustyö .....	3	288	280	3	0	1	0	0	3	-
Kaivos- ja louhintatyö .....	4	6	-	5	1	-	-	-	-	-
Kuljetus- ja liikennetyö .....	5	161	1	19	6	10	111	4	10	-
Teollinen työ .....	6-7	656	2	412	145	33	27	5	33	0
Palvelutyö .....	8	326	1	25	5	66	11	22	196	-
Muu työ tai ammatti tuntematon .....	9	43	2	2	1	1	0	1	13	24
1 000 henkeä - personer										
Kaikki ammatit .....	0-9	100	100	100	100	100	100	100	100	100
Teknill., luonnont., human, työ .....	0	19	2	12	11	4	5	21	48	..
Hallinn., konttoritekn. työ .....	1	15	1	13	8	22	12	52	14	..
Kaupallinen työ .....	2	7	0	2	0	43	1	5	0	-
Maa- ja metsätaloustyö .....	3	12	95	0	0	0	0	0	0	-
Kaivos- ja louhintatyö .....	4	0	-	1	1	-	-	-	-	-
Kuljetus- ja liikennetyö .....	5	6	0	3	3	3	61	3	2	-
Teollinen työ .....	6-7	26	1	65	73	9	15	3	5	..
Palvelutyö .....	8	13	0	4	3	19	6	15	29	..
Muu työ tai ammatti tuntematon .....	9	2	1	0	1	0	0	1	2	..
Prosenttia - Procent										
Kaikki ammatit .....	0-9	100	100	100	100	100	100	100	100	100

1) Ks. ammattiluokitus liite 2 - Se yrkesklassificering i bilagan 2

TAULU 15. TYÖVOIMA AMMATIN JA KOULUTUSASTEEN MUKAAN, I NELJ. 1984  
 TABELL 15. ARBETSKRAFTEN EFTER YRKE OCH UTBILDNINGSNIVÅ, I KVART. 1984

Ammatti Yrke	Koulutusaste - Utbildningsnivå						
	Yhteensä Summa	Keskiasteen koulutus Utbildning på mellannivå		Korkean asteen koulutus Utbildning på högre nivå		Perusasteen jälkeinen koulutus yhteensä Utbildning efter grundnivå sammalagt	Ei perusasteen jälkeistä koulutusta Ingen utbildning efter grundnivå
		Yhteensä Sammalagt	Alempi Lågre	Ylempi Högre	Korkean asteen koulutus Utbildning på högre nivå		
1 000 henkeä - personer							
Kaikki ammatit .....	2 512	1 059	716	343	290	1 349	1 162
Tekniil., luonnont., human. työ .....	483	227	96	131	184	411	74
Hallinn., kontoritek. työ .....	372	174	70	104	78	252	119
Kaupallinen työ .....	176	65	41	24	10	75	100
Maa- ja metsätaloustyö .....	288	89	76	13	2	91	196
Kaivos- ja louhintatyö .....	6	2	2	0	-	2	4
Kuljetus- ja liikennetyö .....	161	55	42	13	4	59	102
Teollinen työ .....	656	285	264	21	3	288	368
Palvelutyö .....	326	141	115	26	4	145	181
Muu työ tai ammatti tuntematon .....	43	20	10	10	6	26	18
Prosenttia - Procent							
Kaikki ammatit .....	100	42	28	14	12	54	46
Tekniil., luonnont., human. työ .....	100	47	20	27	38	85	15
Hallinn., kontoritek. työ .....	100	47	19	28	21	68	32
Kaupallinen työ .....	100	37	23	14	6	43	57
Maa- ja metsätaloustyö .....	100	31	26	5	1	32	68
Kaivos- ja louhintatyö .....	100	..	..	..	..	..	..
Kuljetus- ja liikennetyö .....	100	34	26	8	2	37	63
Teollinen työ .....	100	43	40	3	0	44	56
Palvelutyö .....	100	43	35	8	1	44	56
Muu työ tai ammatti tuntematon .....	100	47	23	23	14	59	41

1) Ks. ammattiluokitus liite 2 - Se yrkesklassificering i bilagan 2

TAULU 16. TYÖLLISET AMMATIN JA NORMAALIN TYÖAJAN MUKAAN, I NELJ. 1984  
 TABELL 16. SYSSSELSATTA EFTER YRKE OCH NORMAL ARBETSTID, I KVART. 1984

Ammatti <sup>1)</sup> Yrke	Normaali työaika - Normal arbetstid									
	Työntunteja viikossa - Arbetstimmar i veckan									
	1-19	20-29	30-40	41 -	Tuntematon Okänd	1-292)				
1 000 henkeä - personer										
Kaikki ammatit .....	0-9	2 343	92	120	1 825	282	23	212		
Teknill., luonnont., human. työ .....	0	476	19	28	403	23	4	47		
Hallinn., kontoritek. työ .....	1	363	10	12	319	21	2	22		
Kaupallinen työ .....	2	166	9	8	115	32	2	17		
Maa- ja metsätaloustyö .....	3	270	18	33	90	126	4	51		
Kaivos- ja louhintatyö .....	4	5	-	-	5	0	-	-		
Kuljetus- ja liikennetyö .....	5	154	9	8	117	17	4	17		
Teollinen työ .....	6-7	582	4	5	548	22	2	9		
Palvelutyö .....	8	306	24	25	212	40	5	49		
Muu työ tai ammatti tuntematon .....	9	20	1	1	16	1	1	2		
Prosenttia - Procent										
Kaikki ammatit .....	0-9	100	4	5	78	12	1	9		
Teknill., luonnont., human. työ .....	0	100	4	6	84	5	1	10		
Hallinn., kontoritek. työ .....	1	100	3	3	88	6	0	6		
Kaupallinen työ .....	2	100	5	5	69	20	1	10		
Maa- ja metsätaloustyö .....	3	100	7	12	33	47	1	19		
Kaivos- ja louhintatyö .....	4	100	..	..	..	..	..	..		
Kuljetus- ja liikennetyö .....	5	100	6	5	76	11	2	11		
Teollinen työ .....	6-7	100	1	1	94	4	0	2		
Palvelutyö .....	8	100	8	8	69	13	2	16		
Muu työ tai ammatti tuntematon .....	9	100	5	5	80	5	5	10		

1) Ks. ammattiluokitus liite 2 - Se yrkesklassificering i bilagan 2

2) Osa-aikatyölliset - Deltidssysselsatta

TAULU 17. TYÖVOIMA AMMATIRYHMITTÄIN JA KOULUTUSASTEITTAIN AMMATTIASEMAN MUKAAN, I NELJ. 1984  
 TABELL 17. ARBETSKRAFTEN EFTER YRKE, UTBILDINGSNIVÅ OCH YRKESSTÄLLNING, I KVART. 1984

	Ammattiasema - Yrkesställning													
	Työvoima yhteensä Arbetskraften inalles		Palkansaaajat - Löntagare				Yrittäjät Företagare		Yrittäjä- perheenjäsenet Företagar- familjemedlemmar		Tuntematon Okänd			
			Yhteensä Sammanlagt 2)		Työntekijät Arbetare								Toimihenkilöt Funktionärer	
	1 000	%	1 000	%	1 000	%	1 000	%	1 000	%	1 000	%		
<u>Ammatti - Yrke</u>														
<u>Koulutusaste - Utbildningsnivå</u>														
<u>Ammatti - Yrke<sup>1)</sup></u>														
Kaikki ammatit .....	2 512	100	2 114	100	1 302	100	1 079	100	339	100	36	100	23	100
Teknill., luonnont., human. työ ...	483	19	466	22	8	1	457	42	17	5	1	3	0	..
Hallinn., kontoritek. työ .....	372	15	355	17	2	0	353	33	15	4	2	5	-	-
Kaupallinen työ .....	176	7	142	7	1	0	142	13	32	9	2	5	-	-
Maa- ja metsätaloustyö .....	288	12	64	3	56	5	8	1	194	57	29	81	0	..
Käivos- ja louhintatyö .....	6	0	5	0	5	1	-	-	0	0	-	-	-	-
Kuljetus- ja liikennetyö .....	161	6	141	7	106	10	35	3	20	6	0	0	-	-
Teollinen työ .....	656	26	618	29	614	60	5	1	37	11	1	3	-	-
Palvelutyö .....	326	13	303	14	237	23	66	6	22	7	1	3	0	..
Muu työ tai ammatti tuntematon ....	43	2	19	1	3	0	14	1	2	1	0	0	22	..
<u>Koulutusaste - Utbildningsnivå</u>														
Yhteensä - Sammanlagt .....	2 512	100	2 114	100	1 032	100	1 079	100	339	100	36	100	23	100
On perusasteen jälkeistä koulutusta - Har utbildning efter grundnivå .....	1 349	54	1 204	57	433	42	770	71	123	36	12	33	10	..
Keskiasteen koulutus - Utbildning på mellannivå .....	1 059	42	931	44	429	42	502	46	107	32	12	33	9	..
Alempi - Lägre .....	716	28	615	29	388	38	227	21	85	25	10	28	6	..
Ylempi - Högre .....	343	14	316	15	41	4	275	25	22	6	2	6	3	..
Korkean asteen koulutus - Utbildning på högre nivå .....	290	12	273	13	4	0	268	25	16	5	0	0	1	..
Ei perusasteen jälkeistä koulutusta - Ingen utbildning efter grundnivå .....	1 162	46	910	43	600	58	309	29	216	64	24	67	12	..

1) Ks. ammattiluokitus liite 2 - Se yrkesklassificering i bilagan 2

2) Ml. palkansaaajat, joista tieto työntekijä/toimihenkilö on tuntematon - Inkl. löntagare för vilka uppgift arbetare/funktionär är okänd

TAULU 18. TYÖLLISTEN YLI- JA SIVUTYÖT AMMATTIRYHMITTÄIN JA KOULUTUSASTEITTAIN, I NELJ. 1984  
 TABELL 18. SYSSELSATTAS ÖVERTIDSBARBETE OCH BISYSSLOR EFTER YRKE OCH UTBILDNINGSNIVÅ, I KVART. 1984

Ammatti - Yrke Koulutusaste - Utbildningsnivå	Työlliset yhteensä Sysseisatta inalles	Yliytötä tehneet Utfört övertidsarbete	Sivutyötä tehneet Haft bisyssla	Yliytöaste Rel. övertidssta13)	Sivutyöaste Rel. bisyss1otal3)
	1 000 henkeä - personer	%	%	%	%
<u>Ammatti - Yrke1)</u>					
Kaikki ammatit ..... 0-9	2 343	216	144	9,2	6,1
Teknill., luonnont., human. työ ... 0	476	55	43	11,5	9,0
Hallinn., konttoritekn. työ ..... 1	363	45	20	12,4	5,4
Kaupallinen työ ..... 2	166	15	6	8,9	3,9
Maa- ja metsätaloustyö ..... 3	270	5	23	1,8	8,4
Kaivos- ja louhintatyö ..... 4	5	0	0	8,0	6,0
Kuljetus- ja liikennetyö ..... 5	154	18	9	11,9	5,7
Teollinen työ ..... 6-7	582	48	23	8,3	4,0
Palvelutyö ..... 8	306	26	18	8,5	5,8
Muu työ tai ammatti tuntematon .... 9	20	3	2	12,6	9,1
<u>Koulutusaste - Utbildningsnivå</u>					
Yhteensä - Sammanlagt ..... 2 343	2 343	216	144	9,2	6,1
On perusasteen jälkeistä koulutusta - Har utbildning efter grundnivå ..... 1 284	1 284	135	88	10,5	6,9
Keskiasteen koulutus - Utbildning på mellannivå ..... 998	998	94	56	9,4	5,6
Alempi - Lägre ..... 667	667	58	34	8,8	5,1
Ylempi - Högre ..... 331	331	36	22	10,9	6,6
Korkean asteen koulutus - Utbildning på högre nivå ..... 286	286	41	32	14,3	11,2
Ei perusasteen jälkeistä koulutusta - Ingen utbildning efter grundnivå ..... 1 058	1 058	80	56	7,6	5,3

1) Ks. ammattiluokitus liite 2 - Se yrkesklassificering i bilagan 2  
 2) Päätyn ammattiryhmän mukaan - Enligt huvudarbetets yrkesgrupp  
 3) Osuus työllisistä - Andel av sysseisatta

## LIITE 1

## KOULUTUSASTE - UTBILDNINGSNIVÅ

Koulutusluokituksessa koulutusaste määritellään seuraavasti:

## PERUSASTEEN KOULUTUS

1-9 vuotta koulutusta

1. Alempi perusaste  
Alle 9 vuotta koulutusta  
(esim. kansakoulu)
2. Ylempi perusaste  
Noin 9 vuotta koulutusta  
(esim. keski- ja peruskoulu)

## KESKIASTEEN KOULUTUS

Noin 10-12 vuotta koulutusta

3. Alempi keskiaste  
Noin 10-11 vuotta koulutusta  
(esim. ammattikoulu, kauppakoulu)
4. Ylempi keskiaste  
Noin 12 vuotta koulutusta  
(esim. ylioppilastutkinto, teknillinen koulu)

## KORKEAN ASTEEN KOULUTUS

Vähintään 13 vuotta koulutusta

5. Alin korkean asteen koulutus  
Noin 13-14 vuotta koulutusta  
(esim. insinööri, keskikoulu-pohjainen)
6. Alempi kandidaattiasteen koulutus  
Noin 15 vuotta koulutusta  
(esim. hum. kand.)
7. Ylempi kandidaattiasteen koulutus  
Vähintään 16 vuotta koulutusta  
(esim. fil. kand.)
8. Tutkijakoulutus tai vastaava  
Ylemmän kandidaattiasteen suorittaneille annettava koulutus  
(esim. fil. lis., fil. tri)

I utbildningsklassificeringen definieras utbildningsnivån på följande sätt:

## UTBILDNING PÅ GRUNDNIVÅ

1-9-årig utbildning

1. Utbildning på lägre grundnivå  
Kortare än 9 år  
(t.ex. folkskola)
2. Utbildning på högre grundnivå  
Ca 9 år  
(t.ex. mellan- och grundskola)

## UTBILDNING PÅ MELLANNIVÅ

Ca 10-12-årig utbildning

3. Utbildning på lägre mellannivå  
Ca 10-11 år  
(t.ex. yrkesskola, handelsskola)
4. Utbildning på högre mellannivå  
Ca 12 år  
(t.ex. studentexamen, teknisk skola)

## UTBILDNING PÅ HÖGRE NIVÅ

Minst 13-årig utbildning

5. Lägsta utbildning på högre nivå  
Ca 13-14 år  
(t.ex. ingenjör, bygger på mellanskola)
6. Utbildning på lägre kandidatnivå  
Ca 15 år  
(t.ex. hum. kand.)
7. Utbildning på högre kandidatnivå  
Minst 16 år  
(t.ex. fil. kand.)
8. Forskarutbildning eller motsvarande  
Utbildning som ges personer vilka avlagt examen på högre kandidatnivå  
(t.ex. fil. lic., fil. dr)

## LIITE 2

AMMATTILUOKITUS SUOMEKSI JA RUOTSIKSI  
YRKESKLASSIFICERINGEN PÅ FINSKA OCH SVENSKA

0 Teknillinen, luonnontieteellinen, yhteiskuntatieteellinen, humanistinen ja taiteellinen työ	0 Tekniskt, naturvetenskapligt, samhällsvetenskapligt, humanistiskt och konstnärligt arbete
00 Tekniikan alaan kuuluva työ	00 Tekniskt arbete
01 Tekniikan alaan kuuluva työ	01 Tekniskt arbete
02 Kemian, fysiikan ja biologian alaan kuuluva työ	02 Kemiskt, fysikaliskt och biologiskt arbete
03 Lääketieteellinen ja sairaanhoitotyö	03 Medicinskt och sjukvårdsarbete
04 Muu terveyden- ja sairaanhoitotyö	04 Övrigt hälso- och sjukvårdsarbete
05 Opetusalaan kuuluva työ	05 Pedagogiskt arbete
06 Uskonnon alaan kuuluva työ	06 Religiöst arbete
07 Lainopillinen työ	07 Juridiskt arbete
08 Taide ja kirjallinen toiminta	08 Konstnärligt och litterärt arbete
09 Muut pääryhmän 0 ammatit	09 Övriga yrken inom huvudgruppen 0
1 Hallinnollinen, tilinpidollinen ja konttoritekniillinen työ	1 Administrativt, kameralt och kontors- tekniskt arbete
10 Yhteiskunnallis-hallinnollinen työ	10 Samhällsadministrativt arbete
11 Liiketoimintojen ja järjestöjen hallinnollinen työ	11 Företags- och organisations- administrativt arbete
12 Kirjanpito- ja kassanhoitotyö	12 Bokförings- och kassa arbete
13 Pikakirjoitus- ja konekirjoitustyö	13 Stenografi- och maskinskrivnings- arbete
14 Tietokoneiden käsittelytyö	14 Adb-arbete
15 Muu konttorityö	15 Övrigt kontorsarbete
2 Kaupallinen työ	2 Kommersiellt arbete
20 Tukku- ja vähittäiskaupan yrittäjät	20 Parti- och detaljhandlare
21 Kiinteistöjen, palvelusten ja arvopapereiden myynti	21 Försäljning av fastigheter, tjänster och värdepapper
22 Tukku- ja vähittäiskaupan asiakkaiden luona sekä agentuurityö	22 Partiförsäljning genom kundbesök samt agenturarbete
23 Muu kaupallinen työ	23 Annat kommersiellt arbete
3 Maa- ja metsätaloustyö, kalastusala	3 Lantbruks-, skogs- och fiskeriarbete
30 Maa-, metsä- ja puutarhatalouden johtotyö	30 Ledande arbete i lantbruk, skogsbruk och trädgårdskötsel
31 Maatalous- ja puutarhatyö, eläintenhoito	31 Lantbruks- och trädgårdsarbete, djurskötsel
32 Riistanhoito ja metsästys	32 Viltvård och jakt
33 Kalastus	33 Fiskeriarbete
34 Metsätyö	34 Skogsarbete
4 Kaivos- ja louhintatyö	4 Gruv- och stenbrytningsarbete
40 Kaivos- ja louhintatyö	40 Gruv- och stenbrytningsarbete
41 Syväkairaustyö	41 Djupborrningsarbete
42 Rikastustyö	42 Anrikningsarbete
49 Muu kaivos- ja louhintatyö	49 Övrigt gruv- och stenbrytningsarbete

- |  |   |
|--|---|
| 5 Kuljetus- ja liikennetyö                                 | 5 Transport- och kommunikationsarbete                             |
| 50 Meripäällystötyö  | 50 Sjöbefälsarbete  |
| 51 Kansi- ja konemiehistö                                  | 51 Däcks- och maskinmanskap                                       |
| 52 Lentotyö  | 52 Flygarbete   |
| 53 Veturin- ja moottorivaunukuljetustyö                    | 53 Lok- och motorvagnsförararbete                                 |
| 54 Tieliikennetyö  | 54 Vägtrafikarbete  |
| 55 Liikennepalvelutyö                                      | 55 Trafikservicearbete  |
| 56 Liikenteen johto  | 56 Trafikledning  |
| 57 Posti-, lenätin-, puhelin- ja radio-<br>liikenne        | 57 Post- och telekommunikations-<br>arbete                        |
| 58 Posti- ja lähettityö                                    | 58 Postalt och annat budarbete                                    |
| 59 Muu kuljetus- ja liikennetyö                            | 59 Övrigt transport- och kommunikations-<br>arbete                |
| 6/7 Teollinen työ, konehoito<br>ym.                        | 6/7 Tillverkningsarbete, maskinskötsel<br>m.m.                    |
| 60 Teksiilityö   | 60 Textilarbete   |
| 61 Leikkaus-, ompelu ja verhoilutyö<br>ym.                 | 61 Tillskärnings-, sömnads- och tapet-<br>seringsarbete m.m.      |
| 62 Jalkine- ja nahkatyö                                    | 62 Sko- och läderarbete   |
| 63 Rautatehdas-, metallitehdas-,<br>takomo- ja valimotyö   | 63 Järnbruks-, metallverks-, smides-<br>och gjuteriarbete         |
| 64 Hienomekaaninen työ                                     | 64 Finmekaniskt arbete  |
| 65 Konepaja- ja rakennusmetallityö                         | 65 Verkstads- och byggnadsmetallarbete                            |
| 66 Sähkötyö  | 66 Elektroarbete  |
| 67 Puutyö  | 67 Träarbete  |
| 68 Maalaus- ja lakkaustyö                                  | 68 Målning- och lackeringsarbete                                  |
| 69 Rakennusalan muut työt                                  | 69 Annat byggnadsarbete   |
| 70 Graafinen työ   | 70 Grafiskt arbete  |
| 71 Lasi-, keraaminen- ja tiilityö                          | 71 Glas-, keramik- och tegelarbete                                |
| 72 Elintarviketyö  | 72 Livsmedelsarbete   |
| 73 Kemianprosessityö, massa-, paperi-<br>ja kartonkityö    | 73 Kemiskt processarbete, massa-,<br>pappers- och kartongarbete   |
| 74 Tupakkateollisuustyö                                    | 74 Tobaksindustriarbete   |
| 75 Muu teollinen työ                                       | 75 Övrigt tillverkningsarbete                                     |
| 76 Pakkaus- ja paketoimistyö                               | 76 Paketerings- och emballeringsarbete                            |
| 77 Työkoneiden ja kiinteiden moottorien<br>käyttö ja hoito | 77 Skötsel av arbetsmaskiner och fasta<br>motorer                 |
| 78 Ahtaus-, kuormaus- ja varastotyö                        | 78 Stuveri-, lager- och förrådsarbete                             |
| 79 Aputyöntekijät  | 79 Diversearbete  |
| 8 Palvelutyö   | 8 Servicearbete   |
| 80 Vartiointi- ja suojelutehtävät                          | 80 Bevaknings- och skyddsarbete                                   |
| 81 Koti- ja suurtaoustyö                                   | 81 Hushålls- och storköksarbete                                   |
| 82 Tarjoilutyö   | 82 Serveringsarbete   |
| 83 Kiinteistönhoito- ja siivoustyö                         | 83 Fastighetsskötsel och städning                                 |
| 84 Hygienia ja kauneudenhoito                              | 84 Hygien och skönhetsvård  |
| 85 Pesu- ja silitystyö                                     | 85 Tvätt- och pressarbete   |
| 86 Urheilu   | 86 Sport  |
| 87 Valokuvaustyö   | 87 Fotografiskt arbete  |
| 88 Matkustajien palvelutyö                                 | 88 Passagerarservice  |
| 89 Muu palvelutyö  | 89 Övrigt servicearbete   |
| 9 Muualla luokittelematon työ ja<br>työvoima               | 9 Arbetskraft och arbete, ej hänförbart<br>till annat yrkesområde |
| 90 Sotilastyö  | 90 Militärt arbete  |
| 91 Ammatti tuntematon                                      | 91 Yrke okänt   |

## **JULKAISUJEN MYyntI**

### **SUORAMYyntI**

**Tilastokeskus**  
PL 504  
00101 Helsinki  
(90)1734535  
Teleksi 122656 tikes sf

**Valtion painatuskeskus**  
PL 516  
00101 Helsinki  
Vaihe (90)539011  
Teleksi 123458 vapk sf

### **KIRJAKAUPAT**

Valtion painatuskeskuksen  
kirjakaupat Helsingissä  
Annankatu 44 ja  
Eteläesplanadi 4  
Hyvin varustetut kirjakaupat  
kautta maan.

## **PUBLIKATIONS- FÖRSÄLJNING**

### **DIREKT FÖRSÄLJNING**

**Statistikcentralen**  
PB 504  
00101 Helsingfors  
(90)1734535  
Telex 122656 tikes sf

**Statens tryckercentral**  
PB 516  
00101 Helsingfors  
Växel (90)539011  
Telex 123458 vapk sf

### **BOKHANDLAR**

Statens tryckercentralens  
bokhandlar i Helsingfors  
Annegatan 44 och  
Södra Esplanaden 4  
Välförsedda bokhandlar  
i hela landet.

## **SALES OF PUBLICATIONS**

### **DIRECT SALES**

**Central Statistical Office**  
P.O.B. 504  
SF-00101 Helsinki Finland  
Phone internat. +35801734535  
Telex 122656 tikes sf

**Government Printing Centre**  
P.O.B. 516  
SF-00101 Helsinki Finland  
Phone internat. +3580539011  
Telex 123458 vapk sf

### **BOOKSHOPS**

Government Printing Centre  
Bookshops in Helsinki located at  
Annankatu 44 and  
Eteläesplanadi 4  
Well-supplied bookshops  
throughout the country.