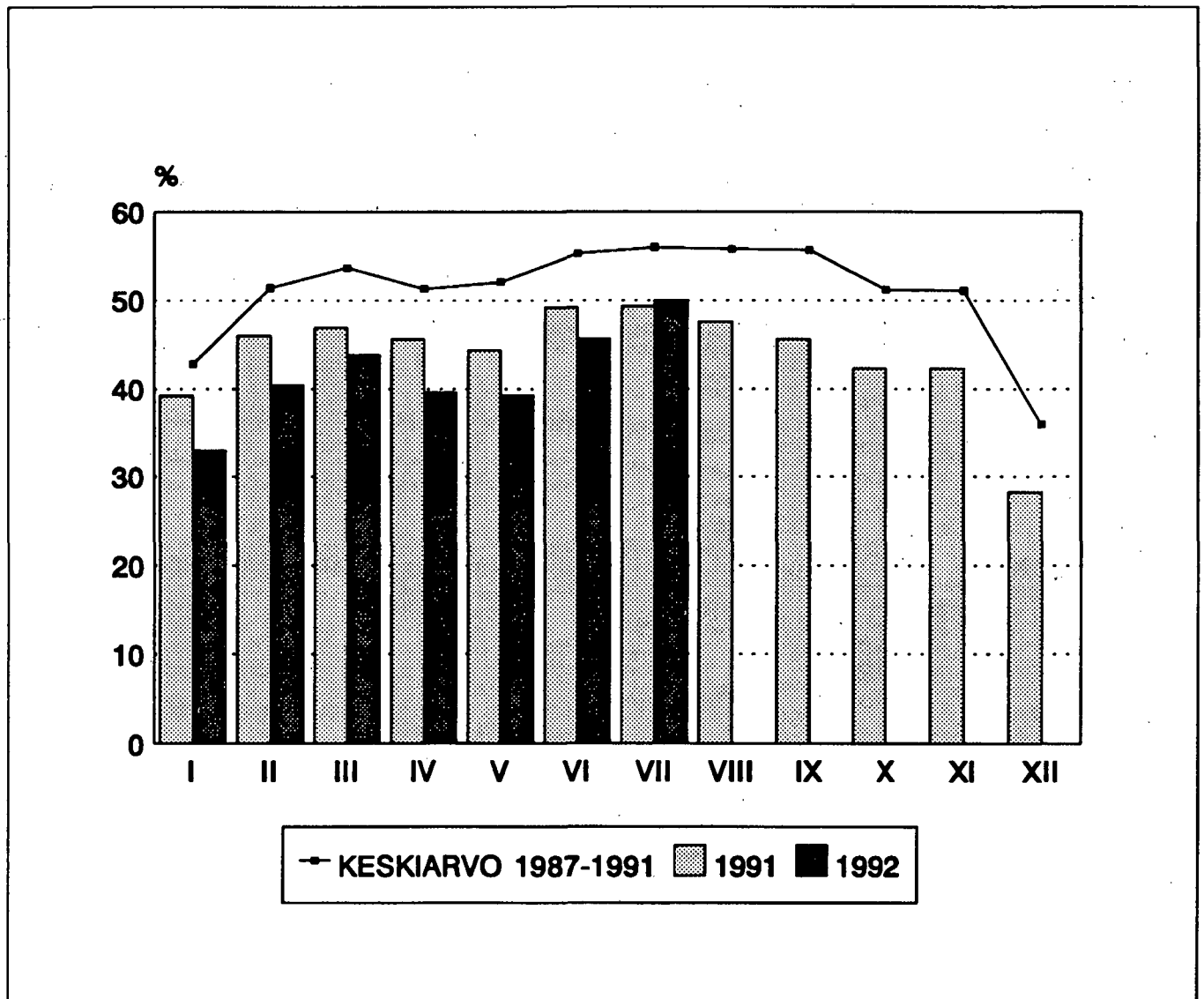


Majoitustilasto

Inkvarteringsstatistik
Accommodation Statistics
1992, Heinäkuu - Juli - July

11.9.1992



Hotellihuoneiden kuukausittainen käyttöaste (%) 1991-1992 sekä keskiarvo 1987-1991.

Matkailu Suomeen vilkastui edelleen

Saksalaisten yöpymisten lisäys 13 %

Matkailu Saksasta Suomeen vilkastui edelleen heinäkuussa. Leirintäalueilla saksalaisten yöpymiset lisääntyivät ennakkotietojen mukaan runsaan neljänneksen. Hotelleissa ja muissa majoitusliikkeissä saksalaisten yöpymisten lisäys jäi kahdeksaan prosenttiin. Kaikkiaan saksalaisten yöpymiskertoja tilastoitiin heinäkuussa reilut 153 000, lähes 13 prosenttia enemmän kuin vuotta aiemmin.

Saksan lisäksi myös matkailu Belgiasta, Alankomaista, Norjasta ja Yhdysvalloista Suomeen lisääntyi merkittävästi. Yhteensä matkailu Suomeen vilkastui vajaat kuusi prosenttia. Suomeen suuntautuneen matkailun vilkastuminen näkyi erityisesti Helsingissä, jossa ulkomaiset majoitusvuorokaudet lisääntyivät runsaan neljänneksen.

Suomalaisten yöpymiset leirintäalueilla romahtivat

Kotimaan matkailun lama jatkui heinäkuussa edelleen ja koeteli erityisesti leirintäalueita. Kotimaisia leirintäalueyöpymisiä kirjattiin peräti 14 prosenttia eli lähes 116 000 yötä vähemmän kuin vuotta aiemmin. Hotelleissa ja muissa majoitusliikkeissä kotimaisten yöpymisten vähennys jäi vaajaan neljään prosenttiin. Kaikkiaan majoitusvuorokausia kirjattiin heinäkuussa noin 2,2 miljoonaa, joista 0,9 miljoonaa oli yöpymisiä leirintäalueilla.

Leirintäalueilla erityisesti telttayöpymisten suosio romahti. Myös matkailuvaunuissa vietettyjen öiden määrä väheni, vaikka niiden osuus kaikista leirintäalueoista kipusikin 53 prosenttiin.

Vaasan läänissä vilkasta

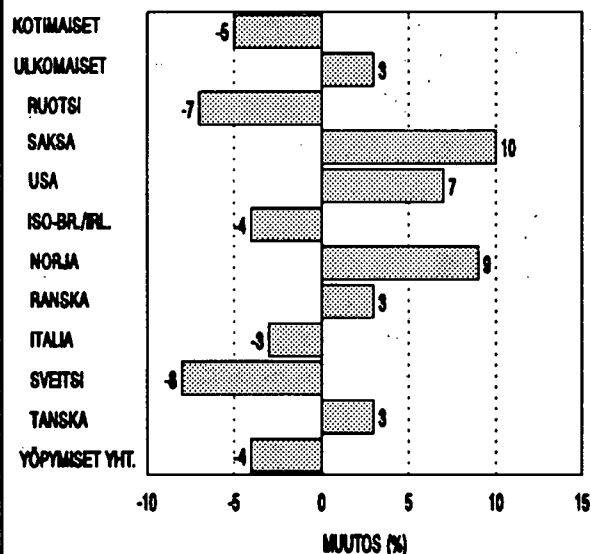
Yöpymiskerrat Vaasan läänissä lisääntyivät heinäkuussa 13 prosenttia vuotta aiemmasta. Maan yleisestä kehityksestä poiketen myös leirintäalueyöpymiset läänin alueella lisääntyivät. Uudenmaan läänissä yöpymisten lisäys oli yhdeksän ja Hämeen läänissä kahdeksan prosenttia. Matkailun vähennys oli voimakkainta Kymen, Mikkelin ja Kuopion lääneissä.

Hotellihuoneiden käyttöprosentti kohosi viime vuoden heinäkuusta 0,4 prosenttiyksikköä 49,9:ään. Käyttöprosentti oli korkein sitten vuoden 1990 marraskuun. Heinäkuussa käyttöasteet olivat korkeimmat väli-Suomen lääneissä ja Ahvenanmaalla. Korkeimmat kunnittaiset käyttöprosentit kirjattiin Kemissä (83), Vaasassa (82), Maarianhaminassa (72), Kuopiossa (71) ja Lieksassa (70).

Matkailu vuoden 1988 tasolla

Tammi-heinäkuussa hotelleissa ja muissa majoitusliikkeissä kirjattiin 5,9 miljoonaa yöpymistä. Sekä kotimaisten että ulkomaiden yöpymisten määrä on suunnilleen vuoden 1988 tasoa. Viime vuoden vastaavaan ajanjaksoon verrattuna kotimaan matkailu laimeni viisi prosenttia ja matkailu Suomeen vilkastui kolme prosenttia.

YÖPYMISTEN MUUTOS (%) I-VII:1991 - I-VII:1992



Tuoteseloste

Majoitustilastoon sisältyvät kaikki hotellit ja matkustajakodit sekä suuri osa retkeilymajoista ja lomakylistä. Tilastoa on tuotettu vuodesta 1971, leirintäalueet sisältyvät tilastoon vuodesta 1986 lähtien. Leirintäalueilla yöpymisiä ei loka-toukokuussa julkaista avoimena olevien leirintäalueiden pienen määrän vuoksi. Tilaston tuottamistapa esitetään tarkemmin vuosijulkaisun tuoteselosteessa.

Kuukausittain tuotetaan myös julkaisematon taulukkopaketti, joka on tilattavissa maksullisena (noin 600 mk/v):

- Taulukko 1 kumulatiivisena vuoden alusta.
- Taulukko 1 hotellien osalta.
- Taulukko 3 laajennettuna: hotellit ym. liikkeet, ei leirintäalueita. Kaikki kunnat, joissa vähintään kolme liikettä.
- Taulukko huoneiden päivittäisistä käyttöprosentteista eri lääneissä.

Produktbeskrivning

Inkvarteringsstatistiken innehåller samtliga hotell (inkl. motell) och gästhem samt en stor del av vandrarhemmen, stugbyarna och pensionaten. Inkvarteringsstatistiken har producerats sedan 1971. Campingplatserna ingår i statistiken fr.o.m. 1986. För begrepp och definitioner har redogjorts i statistisk rapport "Inkvarteringsanläggningarnas kapacitet".

Product presentation

The accommodation statistics of Finland include all hotels (incl. motels) and guest houses as well as a great part of youth hostels, holiday villages and boarding houses. Accommodation statistics have been compiled in Finland since 1971. Camping sites are included in the statistics since summer 1986. An account of accommodation statistics and concepts and definitions are outlined in the statistical report "Accommodation Capacity".

1. YÖPYMITSTEN LUKUMAARAT MAJOITUSLIIKKEISSÄ (POISL. LEIRINTÄALUEET) HEINÄKUU 1992
 ANTAL ÖVERNATTNINGAR PÅ INKVARTERINGSANLÄGGNINGAR JULI 1992
 NUMBER OF NIGHTS SPENT IN ACCOMMODATION ESTABLISHMENTS (EXCL. CAMPING SITES), JULY 1992

ASUINMAA HEMLAND COUNTRY OF RESIDENCE	LÄÄNI - LÄN - PROVINCE										LAPIN SAPMI	AHVE- NANN. ALAND	OULUN	VAA- SAN VASA	KESKI- SUOMEN	KUU- PION	POHJ. KARJA- LAN	MIK- KELIN	KYMEN	HÄMEEN	TURUN- PORIN	HELSENKI ABO-BJ.	KOKO MAA HELA LANDET WHOLE COUNTRY YHT. TOTAL	MUUTOS CHANGE %							
	SUOMI - FINLAND	RUOTSI - SWEDEN	SAKSA - GERMANY	VENÄJÄ, MUU IVY RUSSIA, MUU CIS	YHDYSVAALLAT	ISO-BRITANNIA/ IRLANTI	NORJA - NORWAY	RANSKA - FRANCE	ITALIA - ITALY	SVEITSI - SWITZERLAND															ALANKOMAAT	NETHERLANDS	JAPANI - JAPAN	ESPANJA/ PORTUGALI	SPANJA/ PORTUGAL	PUOLA - POLAND	ITÄVALTA - AUSTRIA
SUOMI - FINLAND	95378	45513	105887	94532	67898	73741	47114	57978	54307	82216	100144	84116	12210	875521	-3.5																
RUOTSI - SWEDEN	13547	11613	11643	4426	1888	2440	424	560	921	25509	2083	3465	20797	87703	-0.9																
SAKSA - GERMANY	15643	11224	2811	7660	3167	5007	762	8210	14833	1426	7818	41701	309	109347	8.4																
VENÄJÄ, MUU IVY RUSSIA, MUU CIS	8341	5648	390	895	1467	402	105	102	200	674	402	306	19	13303																	
YHDYSVAALLAT	19100	17927	1904	690	584	455	134	295	506	599	655	963	230	26115	5.9																
ISO-BRITANNIA/ IRLANTI	6242	5457	658	691	350	571	163	103	230	200	302	563	29	10102	1.9																
NORJA - NORWAY	4064	3624	1106	1851	625	252	38	49	164	5549	827	2375	1042	17942	19.6																
RANSKA - FRANCE	5099	4127	500	457	127	464	93	531	1742	127	966	4864	12	14982	3.7																
ITALIA - ITALY	7103	6798	372	506	396	567	143	514	337	274	709	3112	8	14041	3.3																
SVEITSI - SWITZERLAND	6136	5557	767	733	585	1229	326	1126	956	162	1384	4414	27	17845	-3.5																
ALANKOMAAT	2472	2049	931	598	196	1121	29	87	554	582	336	1002	243	8151	1.1																
NETHERLANDS	3245	2865	487	212	878	242	514	291	598	161	1154	2365	25	10172	21.8																
JAPANI - JAPAN	7791	7586	299	646	123	224	6	63	203	43	116	537	11	10062	5.4																
ESPANJA/ PORTUGALI	3152	2998	259	48	123	234	16	262	148	142	412	975	20	5791	-8.2																
SPANJA/ PORTUGAL	778	628	149	195	133	75	210	107	137	134	54	96	66	2134	8.5																
PUOLA - POLAND	2507	1692	269	257	103	300	34	207	292	53	758	1677	10	6467	8.8																
ITÄVALTA - AUSTRIA	1904	1659	291	231	281	62	9	50	58	73	81	132	4	3176	-8.1																
KANADA - CANADA	1233	997	173	96	101	182	27	148	106	51	159	403	23	2702	32.1																
BELGIA - BELGIUM	859	711	3	88	63	83	2	84	15	257	68	26	3	1551	-61.8																
TSEKKOSLOVAKIA	528	360	55	16	110	424	2	37	7	2	352	10	4	1547	-24.5																
CZECHOSLOVAKIA	379	273	24	32	17	6	-	90	1	-	39	3	108	699	4.0																
UNKARI - HUNGARY	408	217	14	27	10	12	2	2	2	43	9	2	12	551	54.3																
ROMANIA/ BULGARIA	4734	4397	185	153	63	32	-	4	62	147	92	-	24	5496																	
ISLANDI - ICELAND	5629	4867	384	302	230	969	4	36	87	224	133	433	36	8467	137.3																
VIRO - ESTONIA	11206	8338	575	886	472	329	266	249	650	242	535	1751	48	17209	3.5																
MUU EUROOPPA	20491	17503	13694	6902	2719	3825	493	698	1649	31683	3255	6844	22094	114347	2.1																
REST OF EUROPE	132100	111612	24249	21696	12092	15682	3309	13207	22817	36674	19444	71175	23110	395555	5.8																
MUUT MAAT	227478	157125	130136	116228	79990	89423	50423	71185	77124	118890	119588	155291	35320	1271076	-0.8																
OTHER COUNTRIES	132100	111612	24249	21696	12092	15682	3309	13207	22817	36674	19444	71175	23110	395555	5.8																
SKANDINAVIA YHT. SWE/NOR/DNK/ISL TOT.	20491	17503	13694	6902	2719	3825	493	698	1649	31683	3255	6844	22094	114347	2.1																
ULKOMAAT YHTEENSÄ FOREIGN COUNTR.TOTAL	132100	111612	24249	21696	12092	15682	3309	13207	22817	36674	19444	71175	23110	395555	5.8																
KAIKKI YHT. - TOTAL	227478	157125	130136	116228	79990	89423	50423	71185	77124	118890	119588	155291	35320	1271076	-0.8																

1.9.1992

TILASTOKESKUS

2. MAJOITUSLIIKKEIDEN (POISL. LEIRINTÄALUEET) HUONEKAPASITEETIN KÄYTTÖ HEINÄKUU 1992 UTNYTTJANDE AV INKVARTERINGSKAPACITET (RUM) JULI 1992 ROOM CAPACITY UTILIZATION OF ACCOMMODATION ESTABLISHMENTS (EXCL. CAMPING SITES), JULY 1992		HUONEIDEN KÄYTTÖASTE, % RUMSBELÄGGNING, %		MUUT MAJOUTUS- LIIKKEET ÖVRIGA INKVART. ANLÄGGN. OTHER ACCOMM. ESTABL.		YH- TEENSA TO- TALT TOTAL		HOTELLIIT HOTELL HOTELS		KESKIMÄÄR. VIIPYMISAIKA, VRK GENOMSNIITL. STANNITID, DYGN AVERAGE LENGTH OF STAY, DAYS		HOTELLEIHIN SAAPUNEET VIERAAT GÄSTER ANLÄNDA I HOTELL VISITOR ARRIVALS AT HOTELS		
PROVINCE	LÄXNI LAN	HUONEIDEN KÄYTTÖASTE, % RUMSBELÄGGNING, %	LIIKKEET ÖVRIGA INKVART. ANLÄGGN. OTHER ACCOMM. ESTABL.	YH- TEENSA TO- TALT TOTAL	HOTELLIIT HOTELL HOTELS	KESKIMÄÄR. VIIPYMISAIKA, VRK GENOMSNIITL. STANNITID, DYGN AVERAGE LENGTH OF STAY, DAYS	MUUT MAJOUTUS- LIIKKEET ÖVRIGA INKVART. ANLÄGGN. OTHER ACCOMM. ESTABL.	YH- TEENSA TO- TALT TOTAL	HOTELLEIHIN SAAPUNEET VIERAAT GÄSTER ANLÄNDA I HOTELL VISITOR ARRIVALS AT HOTELS	MATKAN TARKOITUKSEN EFTER RESANS SYFTE BY PURPOSE OF VISIT	KOKOUS MÖTE MEETING	TYÖ ARBETE BUSINESS	LOMA FRITID LEISURE	SAAPU- NEET YH- TEENSA ANLÄNDA TOTAL VISITOR ARRIVALS TOTAL
		44.1	53.0	45.3	1.7	1.7	1.7	1.8	4	43	%	%	%	
UUDENMAAN - NYLAND	44.7	44.1	53.0	45.3	1.7	1.7	1.7	1.8	4	43	4	43	54	118256
KAUPUNGI - STÄDER - URBAN	45.5	44.9	53.3	46.1	1.6	1.6	2.8	1.8	4	44	4	44	52	113351
MUUT KUNNAT - ÖVR. KOMM. - RURAL M	36.9	36.9	43.7	37.0	3.6	3.6	3.5	3.5	4	5	4	5	91	4905
TURUN JA PORIN - ÅBO OCH BJÖRNE	45.3	45.8	35.4	44.8	1.7	1.7	1.7	1.6	2	14	2	14	84	73681
KAUPUNGI	45.8	46.5	38.0	45.5	1.6	1.6	1.7	1.6	2	14	2	14	84	68748
MUUT KUNNAT	40.7	38.6	30.4	39.1	2.5	2.2	1.8	2.4	3	13	3	13	84	4933
HÄMEEN	42.4	43.5	41.1	42.3	1.5	1.5	2.1	1.5	3	20	3	20	77	72344
KAUPUNGI	42.4	43.7	43.3	42.5	1.4	1.4	2.1	1.5	3	21	3	21	77	68497
MUUT KUNNAT	41.3	41.3	34.4	39.7	2.0	2.0	3.8	2.2	4	11	4	11	85	3847
KYMEN	48.8	52.4	49.8	48.9	1.7	1.6	3.4	1.8	2	15	2	15	83	43610
KAUPUNGI	49.4	53.1	54.4	49.6	1.6	1.5	3.8	1.6	2	17	2	17	81	35239
MUUT KUNNAT	46.3	48.7	45.0	46.1	2.3	2.2	3.2	2.4	0	6	0	6	93	7371
MIKKELIN	59.8	61.6	43.3	57.8	1.6	1.6	2.3	1.7	2	9	2	9	88	49593
KAUPUNGI	58.6	61.1	28.0	56.4	1.4	1.3	1.4	1.4	2	11	2	11	87	35556
MUUT KUNNAT	62.0	62.4	52.0	60.0	2.1	2.3	2.9	2.3	3	5	3	5	91	14037
POHJOIS-KARJALAN	59.3	62.4	31.9	56.5	1.5	1.5	2.6	1.6	4	14	4	14	82	30671
KAUPUNGI	59.0	61.9	17.5	56.8	1.4	1.4	1.8	1.4	5	15	5	15	80	23034
MUUT KUNNAT	60.0	63.6	39.5	55.9	2.0	2.0	2.8	2.1	1	11	1	11	88	7637
KUOPION	57.1	57.1	45.5	55.3	1.6	1.6	3.1	1.7	1	14	1	14	85	38241
KAUPUNGI	65.4	65.4	44.5	63.9	1.4	1.4	1.9	1.4	1	14	1	14	85	33580
MUUT KUNNAT	37.6	37.6	45.9	40.1	2.9	2.9	3.6	3.1	0	12	0	12	87	4661
KESKI-SUOMEN	60.4	60.8	29.4	59.8	1.5	1.5	2.2	1.5	1	13	1	13	85	50088
KAUPUNGI	62.8	63.1	30.6	62.3	1.5	1.4	2.4	1.5	1	14	1	14	84	41073
MUUT KUNNAT	51.3	52.3	27.1	50.5	1.6	1.6	1.8	1.6	1	9	1	9	90	9015
VAASAN - VASA	53.5	57.4	37.1	52.0	1.4	1.4	2.6	1.5	1	16	1	16	83	76779
KAUPUNGI	55.9	60.8	35.7	54.6	1.4	1.3	2.8	1.4	1	15	1	15	83	69654
MUUT KUNNAT	42.7	43.9	39.2	42.1	2.1	2.1	2.4	2.2	2	21	2	21	77	7125
OULUN	48.6	49.2	31.1	45.8	1.5	1.5	2.2	1.6	1	16	1	16	83	68507
KAUPUNGI	49.1	50.5	16.4	44.8	1.4	1.4	2.2	1.4	1	24	1	24	75	35718
MUUT KUNNAT	48.1	47.8	41.8	46.9	1.7	1.6	2.2	1.7	1	8	1	8	91	32789
LAPIN - SAPMI	53.9	54.9	39.2	50.7	1.3	1.3	1.5	1.3	0	6	0	6	94	95974
KAUPUNGI	52.2	53.2	35.2	49.2	1.2	1.2	1.6	1.2	0	9	0	9	91	28436
MUUT KUNNAT	54.8	55.8	40.6	51.4	1.3	1.3	1.6	1.4	0	5	0	5	95	67538
AHVENANMAAN - ÅLAND	69.5	69.7	82.3	71.7	1.7	1.7	2.7	1.9	0	3	0	3	96	15811
KAUPUNKI	71.6	72.3	85.9	74.2	1.8	1.8	2.6	1.9	1	4	1	4	95	10865
KOKO MAA - HELA LANDET	49.9	50.6	42.1	49.1	1.5	1.5	2.2	1.6	2	18	2	18	80	733555
WHOLE COUNTRY	50.0	50.9	42.0	49.4	1.5	1.5	2.2	1.5	2	21	2	21	77	564751
KAUPUNGI	49.4	49.6	42.2	48.0	1.7	1.7	2.1	1.8	1	7	1	7	92	168804

3. HOTELLIEN HUONEKAPASITEETTI JA SEN KÄYTTÖ ERÄISSÄ KUNNISSA HEINÄKUU 1992
HOTELLKAPACITET OCH RUMSBELÄGGNING I NÅGRA KOMMUNER JULI 1992
HOTEL CAPACITY AND ROOM OCCUPANCY RATES OF SELECTED MUNICIPALITIES, JULY 1992

LÄÄNI - LÄN PROVINCE KUNTA - KOMMUN MUNICIPALITY	HOTELLEJA HOTELL HOTELS	HUONEITA RUM ROOMS	HUONEIDEN KÄYTTÖASTE BELÄGGNING ROOM OCCUP. %	SAAPUNEET - ANLÄNDA - VISITOR ARRIVALS	KOKOUS MEETING %	TYÖ BUSINESS %	LOMA LEISURE %	YHTEENSÄ TOTAL	YÖPYMISIÄ ÖVERNATTN. NIGHTS SPENT	VIIPYMI- AIKA, VRK STANNITID LENGTH OF STAY, DAYS
UUDENMAAN - NYLAND										
HELSINKI - HELSINGFORS	34	5487	51.9	4	48	15	48	87345	139662	1.6
ESPOO - ESBO	12	1227	34.2	5	18	20	80	9853	19939	2.0
JÄRVENPÄÄ	5	172	38.7	2	20	78	78	2315	3154	1.4
VANTAA	6	936	27.4	1	54	45	45	7640	12488	1.6
TURUN JA PORIN - ÅBO OCH BJÖRNE										
TURKU - ÅBO	16	1895	44.3	1	13	86	86	32196	48808	1.5
PORI	11	814	42.2	8	28	64	64	8771	13907	1.6
RAUMA	7	372	49.7	2	11	88	88	7471	10434	1.4
HÄMEEN										
HÄMEENLINNA	7	720	39.5	5	9	85	85	9866	13288	1.3
LAHTI	10	874	25.1	1	17	82	82	9089	11843	1.3
TAMPERE	20	2121	51.9	3	26	72	72	40309	59837	1.5
KYMEN										
KOUVOLA	6	394	43.6	0	29	71	71	5316	8739	1.6
IMATRA	6	470	54.1	4	13	83	83	8289	14015	1.7
KOTKA	9	412	36.4	3	29	68	68	5253	8430	1.6
LAPPEENRANTA	9	706	61.9	1	10	89	89	15929	23553	1.5
MIKKELI										
MIKKELI	7	420	62.1	2	11	87	87	11234	16075	1.4
SAVONLINNA	7	757	66.2	2	8	90	90	20612	28247	1.4
POHJOIS-KARJALAN										
JOENSUU	7	519	59.5	8	21	71	71	13760	17658	1.3
LIEKSA	8	179	70.2	-	6	95	95	4636	7034	1.5
NURMES	7	234	50.6	1	6	93	93	4448	6947	1.6
KUOPIO										
KUOPIO	14	1039	71.1	1	13	86	86	25998	35489	1.4
IISALMI	4	189	65.1	1	16	83	83	3308	6019	1.8
VARKAUS	4	227	43.1	0	20	80	80	4273	5223	1.2
KESKI-SUOMEN										
JYVÄSKYLÄ	11	1103	64.3	1	15	84	84	29426	39017	1.3
JÄMSÄ	4	202	21.6	0	41	59	59	843	1054	1.3
SAARIJÄRVI	4	147	68.9	0	3	96	96	5735	9055	1.6

3. HOTELLIEN HUONEKAPASITEETTI, JA SEN KÄYTTÖ ERÄISSÄ KUNNISSA HEINÄKUU 1992
HOTELLKAPACITET OCH RUMSBELÄGGNING I NÅGRA KOMMUNER JULI 1992
HOTEL CAPACITY AND ROOM OCCUPANCY RATES OF SELECTED MUNICIPALITIES, JULY 1992

LÄÄNI - LÄN PROVINCE	HOTELLEJA HOTELS	HUONEITA RUM ROOMS	HUONEIDEN KÄYTTÖASTE BELÄGGNING ROOM OCCUP. %	SAAPUNEET - ANLÄNDA - VISITOR ARRIVALS	KOKOUS MEETING %	TYÖ BUSINESS %	LOMA LEISURE %	YHTEENSÄ TOTAL	YÖPYMISIÄ ÖVERNATTN. NIGHTS SPENT	VIIPYMIS- AIKA, VRK STANNID LENGTH OF STAY, DAYS
VAASAN - VASA	6	828	82.3	0	13	87	37537	46690	1.2	
VAASA - VASA	7	464	55.7	4	15	80	10715	14544	1.4	
KOKKOLA - KARLEBY	8	658	41.0	1	27	72	9869	14791	1.5	
SEINÄJOKI										
OULUN	10	1062	56.5	1	30	70	21188	28876	1.4	
OULU	8	630	41.6	1	13	86	9640	13877	1.4	
KAJAANI	10	474	58.2	0	6	94	11347	17181	1.5	
KUUSAMO	5	200	48.0	1	3	96	3702	8147	2.2	
SOTKAMO										
LAPIN - SAPMI										
LAPIN - SAPMI	11	852	47.9	0	7	93	19908	22578	1.1	
ROVANIEMI	7	289	61.5	0	3	97	9856	11891	1.2	
ENONTEKIO - ENODAK	9	682	69.9	1	4	95	19612	22301	1.1	
INARI - ANAR	3	284	82.9	1	13	86	4658	6052	1.3	
KEMI	3	107	26.7	0	15	85	1219	1569	1.3	
KEMIJÄRVI	8	361	41.0	-	4	96	6363	8033	1.3	
KOLARI	5	153	54.9	0	4	96	4558	4858	1.1	
MUONIO	4	104	44.5	2	3	96	1331	3211	2.4	
PELKOSENNIEMI	4	90	40.7	-	3	97	1777	1795	1.0	
ROVANIEMEN MLK	3	133	31.4	-	9	91	601	1412	2.3	
SALLA	8	349	47.5	0	7	93	6323	11068	1.8	
SODANKYLÄ	4	112	67.8	0	4	96	3675	4684	1.3	
YLITORNIO										
AHVENANMAAN - ÅLAND	9	576	71.6	1	4	95	10865	19020	1.8	
MAARJANHAMINA - MARIEHAMN										
YHTEENSÄ - TOTAL	740	42637	49.9	2	18	80	733555	1133354	1.5	

4. AVOINNA OLLEIDEN MAJOITUSLIIKKEIDEN (POISL. LEIRINTÄALUEET) KAPASITEETTI JA VASTAUSPROSENTIT HEINÄKUU 1992
 DISPONIBEL INKVARTERINGSKAPACITET OCH SVARSPROCENTERNA JULI 1992
 AVAILABLE CAPACITY OF ACCOMMODATION ESTABLISHMENTS (EXCL. CAMPING SITES) AND RESPONSE PERCENTAGES, JULY 1992

LÄÄNI-LÄN PROVINCE	KAPASITEETTI KAPACITET CAPACITY		YHTEENSA TOTALT TOTAL		HUONEET RUM ROOMS		VUOTEET BÄDDAR BEDS		LUKUM. ANTAL NUMBER		HUONEET RUM ROOMS		YHTEENSA TOTALT TOTAL		PEITTÄVYYS, % TÄCKNING, % COVERAGE, %		HOTELLIT HOTELL HOTELS		MUUT ÖVRIGA OTHER	
	116	47	10251	5964	18818	10900	90	9500	5487	86	89.7	96.9	100.0	100.0	91.1	97.1	84.6	100.0	100.0	100.0
111	100	5543	11045	10631	57	2905	48	84.5	90.9	86.0	91.4	93.6	81.4	83.0	90.2	86.8	92.4	70.8	68.8	
71	70	3113	6777	5541	44	2250	37	87.1	95.3	95.5	98.7	73.1	76.1	84.5	90.9	86.0	91.4	78.6	83.7	
54	69	1499	3346	5359	40	2051	40	85.2	95.1	87.8	95.5	76.9	91.2	85.2	95.1	87.8	95.5	76.9	79.3	
57	57	2453	5359	5691	47	2304	43	77.2	90.3	90.0	91.4	79.3	83.1	85.5	90.0	90.0	91.4	79.3	83.1	
94	94	3835	7793	6816	73	3501	65	89.4	94.9	87.7	94.5	95.2	99.1	77.2	90.3	78.7	91.5	70.0	55.3	
124	175	4385	10046	13565	79	3674	72	87.9	94.2	91.1	94.8	82.2	91.4	89.4	94.9	87.7	94.5	95.2	99.1	
24	24	963	2207	1770	17	808	14	75.0	76.6	76.5	76.0	71.4	80.0	87.9	94.2	91.1	94.8	82.2	91.4	
1065	1065	47984	100719	85950	740	42637	675	85.4	92.7	88.1	93.8	79.4	83.3	84.6	88.2	89.5	91.7	79.8	77.7	
KOKO MAA - HELA LANDET WHOLE COUNTRY		1065	47984	100719	85950	740	42637	675	85.4	92.7	88.1	93.8	79.4	85.4	92.7	88.1	93.8	79.4	83.3	

TILASTOKESKUS

7.9.1992

5. YÖPÄIVISTEN LUKUMÄÄRÄT LEIRINTÄALUEILLA HEINÄKUUSSA 1992
 ANTAL GÄSTNÄTTER PÅ CAMPINGPLATSER I JULI 1992
 NUMBER OF NIGHTS SPENT AT CAMPING SITES IN JULY 1992

ASUINMAA HEMLAND COUNTRY OF RESIDENCE	LÄÄNI - LÄN - PRÖVINCE	UUDEN- MAAN NY- LAND	TURUN- PORIN ÅBO- B:BOG	HÄMEEN KYMEN	MIK- KELIN	POHJ. KARJA- LÄN	KUO- PION	KESKI- SUOMEN	VAA- SAN VASA	OULUN	LAPIN SAPMI	AHV- NANIM. ÅLAND	KOKO MAA HELA LANDET WHOLE COUNTRY YHTEENSÄ TOTAL	
SUOMI - FINLAND		33876	85213	64366	38603	96334	48874	42787	33637	73452	140114	65920	19357	742533
RUOTSI - SWEDEN		2152	3038	1589	792	1026	283	745	796	4717	6903	1927	37423	61391
SAKSA - GERMANY		6444	3277	2385	3235	6690	2945	1974	1838	667	4362	8304	2073	44194
VENÄJÄ, MUU IVY RUSSIA, OTHER CIS		16	67	5	313	152	40	12	3	10	84	184	-	886
YHDYSVALLAT UNITED STATES		150	42	14	23	66	20	10	16	23	64	2	2	440
ISO-BRITANNIA/IRLANTI BRITAIN/IRELAND		289	54	50	43	147	27	22	46	18	133	272	12	1113
NORJA - NORWAY		516	904	413	200	216	33	72	166	1567	1764	1677	935	8463
RANSKA - FRANCE		1047	734	178	335	628	195	383	131	28	763	1980	28	6430
ITALIA - ITALY		708	235	144	113	271	90	137	73	22	321	1024	8	3146
SVEITSI - SWITZERLAND		1268	595	556	501	1197	335	564	278	207	1042	1614	51	8208
TANSKA - DENMARK		687	617	380	142	279	102	179	134	532	271	755	526	4604
ALANKOMAAT NETHERLANDS		1703	716	570	602	830	432	338	307	161	948	1456	170	8233
JAPANI - JAPAN		4	8	10	15	6	-	4	6	1	10	33	-	97
ESPANJA/PORTUGALI SPAIN/PORTUGAL		304	79	20	15	70	13	48	34	9	98	431	-	1121
PUOLA - POLAND		781	544	351	197	243	129	199	392	273	304	173	20	3606
ITÄVALTA - AUSTRIA		283	142	58	77	279	153	93	181	24	564	531	24	2409
KANADA - CANADA		70	39	-	4	18	45	1	21	2	8	29	18	255
BELGIA - BELGIUM		141	110	44	73	66	50	57	38	6	221	389	10	1205
TSEKKOSLOVAKIA CZECHOSLOVAKIA		6	37	16	8	2	1	23	11	8	11	61	15	199
UNKARI - HUNGARY		198	44	24	-	18	22	45	2	130	17	103	-	603
ROMANIA/BULGARIA		32	4	-	-	-	-	-	-	7	-	2	-	45
ISLANTI - ICELAND		-	2	-	-	6	-	-	-	20	5	34	-	69
VIRO - ESTONIA		-	10	4	4	27	-	-	27	-	3	-	-	75
MUU EUROOPPA REST OF EUROPE		150	28	64	40	34	4	20	36	43	15	31	14	479
MUUT MAAT OTHER COUNTRIES		641	116	21	98	78	42	65	233	24	132	306	3	1759
SKANDINAVIA YHT. SWE/NOR/DNK/ISL TOT.		3355	4561	2382	1134	1527	418	998	1096	6836	8943	4393	38884	74527
ULKOMAAT YHTEENSÄ FOREIGN COUNTR.TOTAL		17590	11442	6896	6830	12349	4961	4993	4763	8492	18002	21380	41332	159030
KAIKKI YHT. - TOTAL		51466	96655	71262	45433	108683	53835	47780	38400	81944	158116	87300	60689	901563

6. YÖPYMISTEN LUKUMÄÄRÄT LEIRINTÄALUEILLA MAJOITUSMUODON MUKAAN HEINÄKUUSSA 1992
 ANTAL GÄSTNÄTTER PÅ CAMPINGPLATSER EFTER ÖVERNATTNINGSSÄTT I JULI 1992
 NUMBER OF NIGHTS SPENT AT CAMPING SITES BY MODE OF LODGING IN JULY 1992

LÄÄNI LÄN PROVINCE	YÖPYMISIÄ - GÄSTNÄTTER - NIGHTS SPENT										KESKIMÄÄ- RÄINEN VIIPYMIS- AIKA VRK GENOMSN. STANNITID, DYGN AVERAGE LENGTH OF STAY, DAYS	AVOINNA OLLEITA LEIRINTÄ- ALUEITA KESKIM. ÖPPETH. CAMPING- PLATSER SITES, OPEN	PEITTÄ- VYYS, % TÄCKNING % COVERAGE %
	TELTOISSA I TÄLT IN TENTS	YHT. ULKOMA- LAISSA UTLÄNNINGAR TOTAL FOREIGNERS	YHT. ULKOMA- LAISSA UTLÄNNINGAR TOTAL FOREIGNERS	YHT. ULKOMA- LAISSA UTLÄNNINGAR TOTAL FOREIGNERS	YHT. ULKOMA- LAISSA UTLÄNNINGAR TOTAL FOREIGNERS	YHT. ULKOMA- LAISSA UTLÄNNINGAR TOTAL FOREIGNERS	YHT. ULKOMA- LAISSA UTLÄNNINGAR TOTAL FOREIGNERS	YHT. ULKOMA- LAISSA UTLÄNNINGAR TOTAL FOREIGNERS	YHT. ULKOMA- LAISSA UTLÄNNINGAR TOTAL FOREIGNERS	YHT. ULKOMA- LAISSA UTLÄNNINGAR TOTAL FOREIGNERS			
UUDENMAAN - NYLAND	8961	16060	6940	28690	1689	6716	17590	51466	2.0	7	86		
TURUN JA PORIN - ÅBO OCH BJ	4329	19883	4237	53263	2876	23509	11442	96655	1.5	25	80		
HÄMEEN	2920	10907	2618	41879	1368	18476	6896	71262	1.8	17	82		
KYMEN	2413	8913	2265	24469	2152	12051	5830	45433	1.5	18	100		
MIKKELIN	4969	17534	4806	50211	2574	40938	12349	108683	1.6	26	81		
POHJOIS-KARJALAN	1577	7583	2344	28220	1040	18032	4961	53835	1.6	23	78		
KUOPION	2088	8180	2108	27346	797	12254	4993	47780	1.5	19	79		
KESKI-SUOMEN	2058	6881	1585	19024	1120	12495	4763	38400	1.4	23	83		
VAASAN - VASA	2034	12153	2917	43993	3541	25798	8492	81944	1.5	30	87		
OULUN	4493	24622	9376	86152	4133	47342	18002	158116	1.4	59	90		
LAPIN - SAPMI	6091	15816	9934	39223	5355	32261	21380	87300	1.2	80	75		
AHVENANMAAN - ÅLAND	14116	23833	22324	30401	4892	6455	41332	60689	1.8	11	73		
KOKO MAA - HELA LANDET WHOLE COUNTRY	56049	172365	71454	472871	31527	256327	159030	901563	1.5	338	82		



PL-PB 504
00101 Helsinki-Helsingfors

PMM
Sopimus
00100/617

Majoitustilasto

Inkvarteringsstatistik
Accommodation Statistics
1992, Heinäkuu - Juli - July

SVT Suomen Virallinen Tilasto
Finlands Officiella Statistik
Official Statistics of Finland

Central Statistical
Office of Finland

Transport
1992:19

Tiedustelut - Förfrågningar:

Marjut Tuominen
(90) 17 341

Julkaisujen myynti:

Försäljning:

Hinta - Pris

Tilastokeskus
PL 504
00101 Helsinki
Puh. (90) 173 41

Statistikcentralen
PB 504
00101 Helsingfors
Tel. (90) 173 41

30 mk

ISSN 0784-8358
= Liikenne
ISSN 0785-6199