

Maarakennusyritysten tilinpäätöstilasto

Bokslutsstatistik över anläggningsföretagen
Financial statements statistics of civil engineering
1989



Yritykset 1990:11
Företag
Enterprises

Maarakennusyritysten tilinpäätöstilasto

Bokslutsstatistik över anläggningsföretagen
Financial statements statistics of civil engineering
1989

Joulukuu 1990

Tiedustelut - Förfrågningar:

Raimo Pihlajamäki
Annamari Tipuri
(90) 17 341

Kansikuva: Pressfoto

Helsinki 1990

Esipuhe

Tilastokeskus julkaisee Maarakennusyritysten tilinpäätöstilaston vuodelta 1989. Tilasto on julkaistu erillisenä ensimmäisen kerran vuodelta 1987. Aiemmin maa- ja vesirakennusyritysten tilinpäätöstiedot ovat sisältyneet *Rakennusyritysten tilinpäätöstilaston* julkaisuun.

Tilaston ovat laatineet Raimo Pihlajamäki ja Annamari Tipuri.

Förord

Statistikcentralen publicerar Bokslutsstatistik över anläggningsföretagen för år 1989. Statistiken har publicerats för första gång för år 1987. Tidigare har bokslutsuppgifter om anläggningsverksamhet ingått i publikationen *Bokslutsstatistik över byggnadsföretagen*.

Statistiken har utarbetats av Raimo Pihlajamäki och Annamari Tipuri.

Preface

This publication of the Central Statistical Office of Finland contains the financial statements statistics of civil engineering for 1989. First separate publication has been published for 1987. Previously, these data were included in the publication *Financial statements statistics of construction*.

This statistics have been compiled by Raimo Pihlajamäki and Annamari Tipuri.

Helsinki, joulukuussa 1990
Helsingfors, december 1990
Helsinki, December 1990

Heli Jeskanen-Sundström

Sisältö

Katsaus	5
Tuoteseloste	8
Produktbeskrivning	10
Product presentation	12
Suomalais-englantilainen sanasto	14

Innehåll

Översikt (på finska)	5
Produktbeskrivning	10
Finsk-engelsk ordlista	14

Contents

Overview (in Finnish only)	5
Product presentation	12
Finnish-English Glossary	14

Vuositaulukot 1989

1. Tunnuslukuja ja muita eriä	18
2. Tuloslaskelma	20
3. Tase	23
4. Investoinnit	26
5. Käyttöomaisuuden erittely	27
6. Vaihto-omaisuuden erittely	28

Årstabeller 1989

1. Relationstal och andra poster	18
2. Resultaträkning	20
3. Balans	23
4. Investeringar	26
5. Specificering av anläggningstillgångar	27
6. Specificering av omsättningstillgångar	28

Tables for 1989

1. Indicators and other items	18
2. Income statement	20
3. Balance sheet	23
4. Investments	26
5. Fixed assets	27
6. Inventories	28

Katsaus

Maa- ja vesirakennusosalalla toimi viime vuonna noin 2 200 yritystä, 200 enemmän kuin vuotta aiemmin. Vuoden 1989 aikana aloitti yli 300 uutta yritystä. Toimintansa lopetti yli 100 yritystä. Suuria, yli 100 henkilön yrityksiä oli 14, keskisuuria 50-99 henkeä työllistäviä 16 ja pieniä alle 50 henkilön yrityksiä yli 2000.

Noususuhdanteen aikana alalle on urakoitsijoiden mukaan syntynyt runsaasti ylikapasiteettia. Maarakentajat ennakkoivatkin voimakasta konkurssiaaltoa. Konekanta on kasvanut ylisuuraksi ja urakoita on otettu alihinnalla. Pienyrittäjien konkurssseja vauhdittavat korkea korkotaso ja kohonneet polttoaineiden hinnat. Suuri huolenaihe on ollut myös pula ammatitaitoisesta työvoimasta. Maarakentajat toivovat tienrakentamisen turvaavan alan tulevaisuutta. Töiden keskittyminen Etelä-Suomeen on kuitenkin ongelmallista.

Kasvuvauhti kiihtyi

Maarakennusalan toiminta kasvoi vuonna 1989 lähes kaksinkertaista vauhtia edellisvuoteen verrattuna. Laskutus nousi 7,5 miljardin tuntumaan. Töiden jatkuminen vilkkaana Etelä-Suomen moottoritietyömailla oli varmasti yksi tärkeimmistä volyyymia kasvattaneista tekijöistä.

Rakennusala, varsinkin tienrakennus, on usein merkittävä suhdannevaihteluita tasaava toimiala. Näin ei nyt kuitenkaan käynyt, sillä moottoritiehankkeen alkuvaihe ajoittui voimakkaaseen korkeasuhdanteeseen, mikä rakennusosalalla johti ylikuumenemiseen. Voimakas kasvu johti myös ajoittaiseen pulaan ammatitaitoisesta työvoimasta.

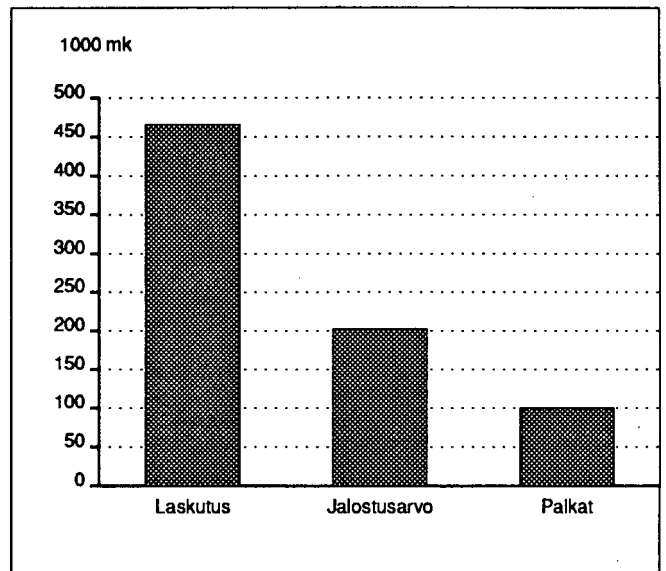
Tuottavuus kasvoi

Ala työllisti vuonna 1989 16 000 henkilöä, lähes yhtä paljon kuin edellisvuonna. Laskutus työntekijää kohden oli 470 000 ja palkat 100 000 markkaa. Työntekijää kohden laskettu jalostusarvo oli runsaat 200 000 markkaa, noin 15 prosenttia enemmän kuin edellisvuonna. Tuottavuus oli noin seitsemän prosenttia parempi kuin talonrakennusosalalla. Tuottavuuden kasvuun vaikuttivat osaltaan maarakentajien konekannan lisääntyminen ja uusiutuminen.

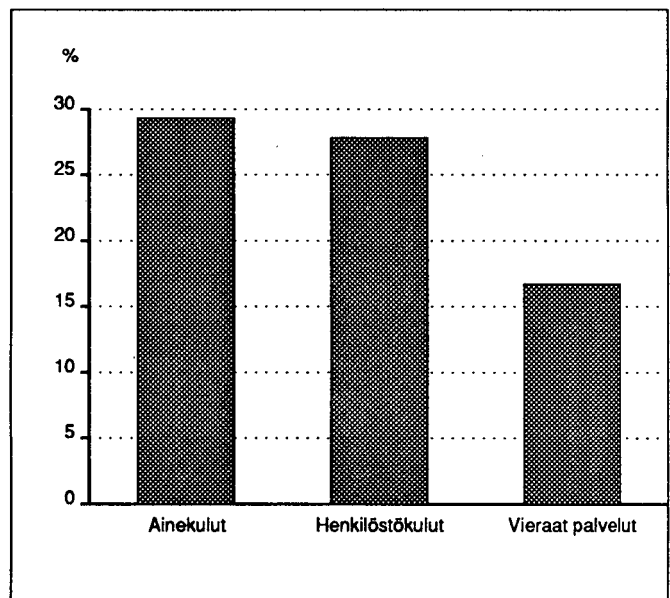
Ainekulut kasvussa

Henkilöstökulujen osuus oli 28 prosenttia, ainekulujen 29 ja vieraiden palvelujen 17 prosenttia liikevaihdosta. Maarakentamisen ainekustannusindeksi nousi vuoden 1988 joulukuusta viime vuoden joulukuuhun 5,5 prosenttia.

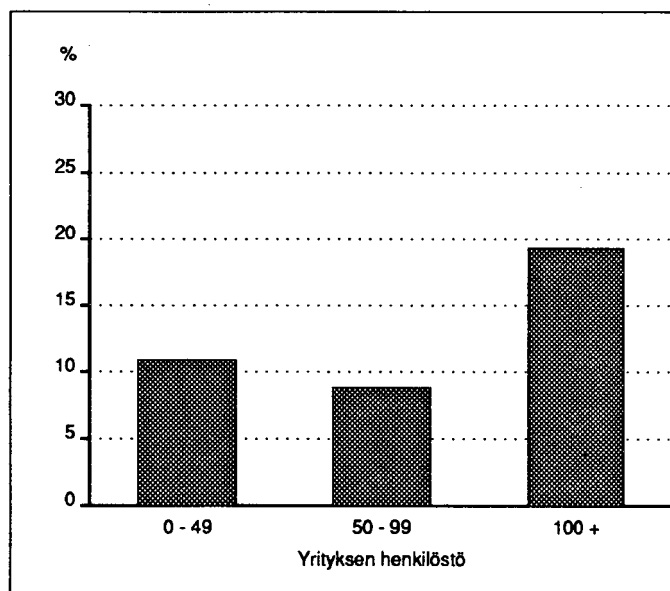
Maarakentajat tekivät käyttöomaisuudestaan poistoja runsaan 520 miljoonan markan arvosta. Poistojen osuus liikevaihdosta, 7 prosenttia, oli prosenttiyksikön pienempi kuin edellisenä vuonna.



Kuvio 1. Toiminnan laajuus/henkilöstö, 1000 markkaa.



Kuvio 2. Kulurakenne, prosenttia liikevaihdosta.



Kuvio 3. Nettoinvestoinnit, prosenttia liikevaihdosta.

Lisää koneita

Maarakentajat tekivät vuoden 1989 aikana suuria koneinvestointeja. Nettoinvestoinnit koneisiin, yli 670 miljoonaa markkaa, olivat yhtä suuret kuin nettoinvestoinnit koko käyttöomaisuuteen vuonna 1988.

Viime vuoden nettoinvestoinnit yhteensä nousivat yli miljardiin markkaan, 14 prosenttiin liikevaihdosta. Investoinnit vaihtelivat selvästi yrityskoon mukaan. Suurilla yli 100 henkilön yrityksillä ne olivat viidenneksen liikevaihdosta. Keskisuuret maarakentajat lisäsivät käyttöomaisuuttaan vajaat yhdeksän prosenttia edellisvuodesta.

Uusinvestointeja tehtiin koneisiin ja kalustoon runsaalla miljardilla ja koko käyttöomaisuuteen 1,5 miljardilla.

Kannattavuus pysyi tyydyttävänä

Käytökateella mitaten voisi alan kannattavuuden sanoa olleen jopa hyvän. Käytökate oli lähes 1 070 miljoonaa markkaa, 14 prosenttia liikevaihdosta. Edellisvuonna käytökate oli lähes kaksi prosenttiyksikköä parempi. Laskun aiheuttivat paitsi ainekulujen nousu myös vieraiden palvelujen lisääntynyt käyttö.

Maarakentajien kokonaistulos oli lähes 230 miljoonaa markkaa, kolme prosenttia liikevaihdosta. Keskisuurten yritysten kokonaistulos oli ainoastaan 1,4 prosenttia liikevaihdosta, joten myös kannattavuus vaihteli yrityskoon mukaan.

Myös sijoitetun pääoman tuotolla mitattuna voi koko alan kannattavuutta pitää tyydyttävänä. Pääomalle kertyi tuottoa 17 prosenttia, mutta vaihteluväli oli tässäkin suuri. Pienillä yrityksillä sijoitetun pääoman tuotto prosentti oli 21 ja suurilla 12.

Toisin kuin edellisvuonna, eivät satunnaistuotot vaikuttaneet oleellisesti tuloksen muodostumiseen.

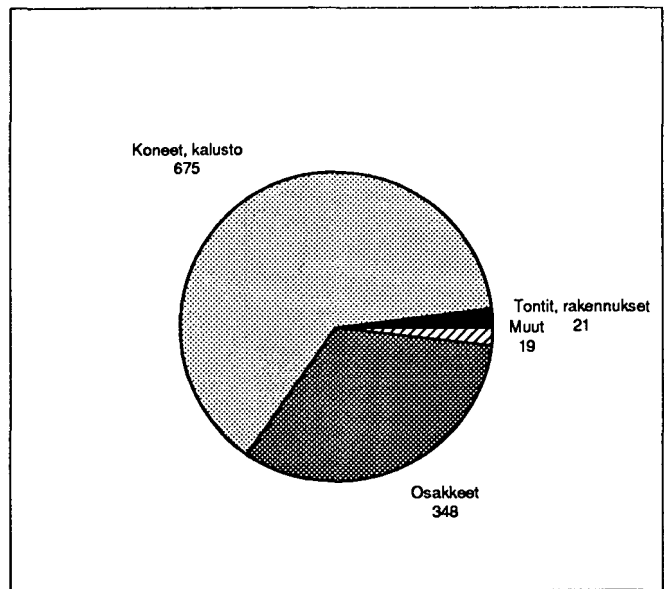
Varauksia lisättiin hieman

Maarakentajilla oli vuoden 1989 lopussa varauksia yli 900 miljoonaa markkaa. Ne jakautuivat lähes tasan investointi-, toiminta- ja varastovaraukseen. Varauksia kasvatettiin vajaalla 50 miljoonalla. Suuret yritykset kasvattivat toimintavarauksia lähes 60 miljoonalla, pienet puolestaan purkivat varastovarauksia yli 30 miljoonalla.

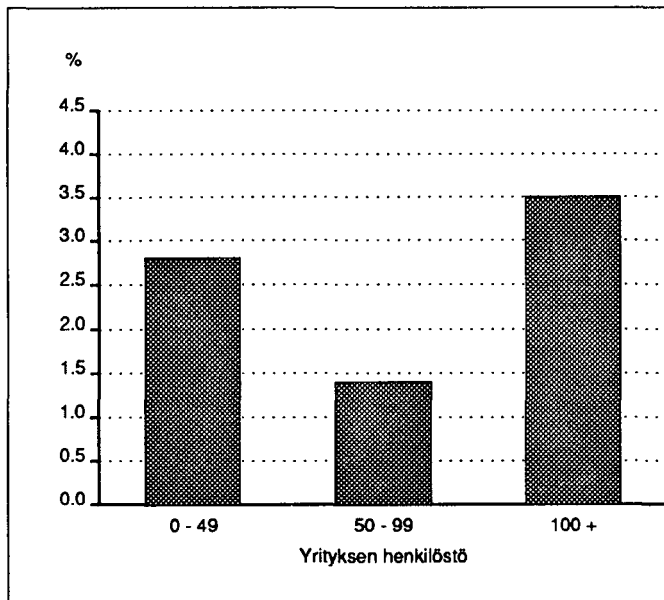
Rahoitusongelmia näkyvissä

Rahoitussuunnittelu on lähivuosina tärkeä tekijä yrityksen taloussuunnittelussa. Tässä suhteessa maarakentajilla riittää töitä. Vaikka koko alaa kuvaavat tunnusluvut vielä ovatkin tyydyttäviä, on ainoastaan suurimpien yritysten rahoituslante kunnossa.

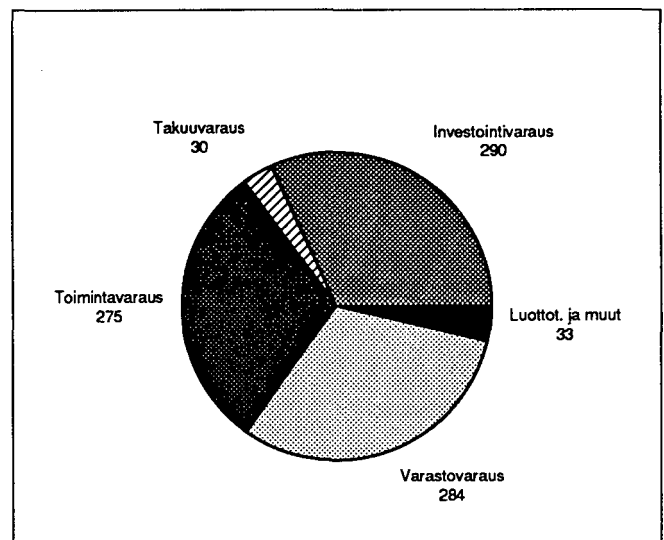
Vieraan pääoman (pl. urakkaennakot) osuus liikevaihdosta oli 48 prosenttia. Suurilla yrityksillä se oli 30, mutta pienillä yrityksillä 60 prosenttia liikevaihdosta. Velkoja oli yhteensä 3,6 miljardia markkaa. Lyhytaikaisen vieraan pääoman suhde pitkäaikaiseen oli 1,2.



Kuvio 4. Nettoinvestoinnit, miljoonaa markkaa.



Kuvio 5. Kokonaistulos, prosenttia liikevaihdosta.

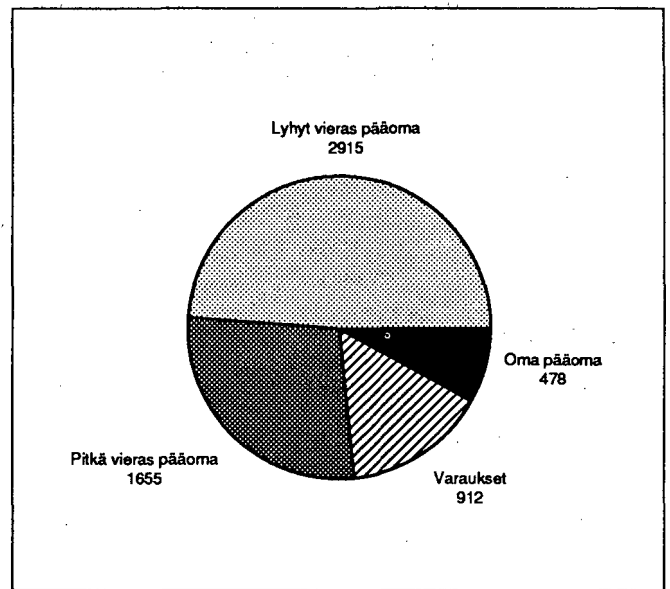


Kuvio 6. Varaukset, miljoonaa markkaa.

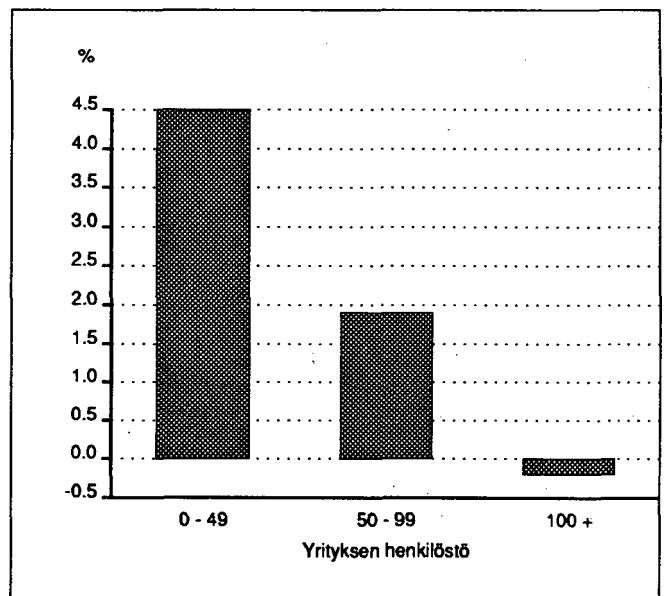
Omavaraisuus oli hyvä, 46 prosenttia, vain suurilla yrityksillä. Pienempien omavaraisuus oli heikko tai enintään tyydyttävä.

Korkorasite eli nettokorkojen osuus liikevaihdosta oli 2,4 prosenttia. Korkorasitteen mukaan yritykset voi jakaa selvästi kolmeen ryhmään. Pienet yritykset maksoivat nettokorkoja 4,5 prosenttia liikevaihdosta. Keskisuurten vastaava luku oli 1,9 prosenttia ja suuret yritykset saivat korkoja enemmän kuin maksoivat.

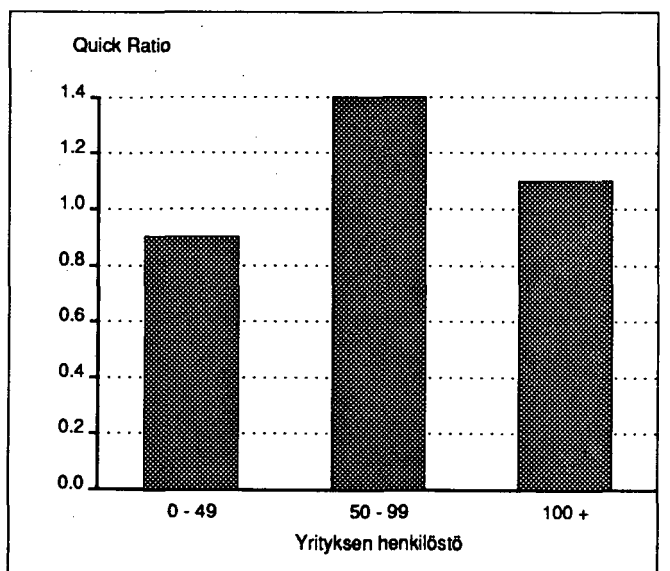
Alan keskimääräinen maksuvalmius pysyi hyvänä, quick ratio oli 1,0. Eräillä yrityksillä maksuvalmius oli jopa erittäin hyvä, mutta joidenkin kohdalla on selviä merkkejä likviditeettikriisistä.



Kuvio 7. Tase, vastattavaa, miljoonaa markkaa.



Kuvio 8. Nettokorot, prosenttia liikevaihdosta.



Kuvio 9. Maksuvalmius yrityskoon mukaan.

Tuoteseloste

Tilaston laadinta uudistettu

Tilinpäätöstilaston laadintamenetelmä on uusittu vuoden 1989 tilastosta lähtien. Keskeiset käyttäjille näkyvät muutokset ovat tietosisällön uudistus sekä siirtyminen uuteen toimialaluokitukseen.

Rakennusyritysten tietosisältö on nyt entistä lähempänä sekä yritysten kirjanpitoikäntäntöä että virallista tuloslaskelma- ja tasekaavaa.

Uuden toimialaluokituksen käyttöönotto merkitsee aikasarjan katkeamista. Vaikka uusi ja vanha luokitus eivät poikkeakaan kovin paljon toisistaan, ovat yritysjoukot luokissa eri vuosina jonkin verran erilaiset.

Tilaston kuvausalue

Tilasto kuvaa maa- ja vesirakentamisen yrityksiä

Yrityksen toimiala¹ määritetään Tilastokeskuksen yritys- ja toimipaikkarekisterissä toimipaikkojen arvonlisäyksen perusteella. Yrityksen päätoimiala on se, jonka toimipaikoilta yhteenlaskettu arvonlisäys on suurin.

Kaikkien yritysten toimiala määritetään uuden toimialaluokituksen tarkimmalla (4-numeroisella) tasolla. Tilinpäätöstilastossa toimialaluokitukselta käytetään omaa 3-numeroista sovellusta.

Tilinpäätöstilaston käyttämässä luokituksessa luokka 370 Maa- ja vesirakentaminen vastaa karkeasti vanhan luokituksen luokkaa 52.

Tilastoyksikkönä on päätoimisesti maa- ja vesirakentamista harjoittava itsenäinen yritys. Tilastoyksiköitä eivät ole valtion ja kuntien liikelaitokset eivätkä ammatinharjoittajat.

Tilastoajanjakso

Tiedot ovat tilikaudelta, joka päättyi 1.4.1989 - 31.3.1990 välisenä aikana. Useimpien yritysten tilikautena oli kalenterivuosi.

Jos tilikauden pituus on poikennut merkittävästi 12 kuukaudesta, tiedot on muunnettu vastaamaan normaalipituista tilikautta.

Perusjoukko

Kohdeperusjoukon eli sen perusjoukon, jota tilaston tulisi kuvata, muodostavat vuonna 1989 toiminnassa olleet yritykset. Maarakennusyritysten tilinpäätöstilaston 1989 kehikkoperusjoukko on muodostettu Tilastokeskuksen vuoden 1988 yritys- ja toimipaikkarekisteristä.

Otanta

Tilinpäätöstilaston otantamenetelmänä on ositettu otanta. Perusjoukko ositetaan henkilöstön suuruusluokittain (6 luokkaa). Kolme ylintä suuruusluokkaa (yrityksen henkilöstön määrä 50 tai yli) on poimittu otokseen kokonaan. Alempana olevassa taulukossa esitetään yritysten lukumäärät perusjoukossa ja otoksessa sekä hyväksytyjen vastausten peittävyys perusjoukon liikevaihdosta.

YRITYKSIÄ PERUSJOUKOSSA

Koko toimialalla	2025
Yli 50 henkilön yrityksiä	30

YRITYKSIÄ OTOKSESSA

Koko toimialalla	140
Yli 50 henkilön yrityksiä	24

KOROTUKSEEN HYVÄKSYTTYJÄ

Koko toimialalla	138
Yli 50 henkilön yrityksiä	24

PEITTÄVYYS, %

Koko toimialasta	52,8
Yli 50 henkilön yrityksistä	95,2

Estimointi

Estimointimenetelmänä on erillinen suhde-estimointi, jolla hyväksytyjen vastausten tiedot korotetaan perusjoukon tasolle. Korotusmuuttujana käytetään perusjoukon liikevaihtotietoa vuodelta 1988.

Vertailukelpoisuus

Tietosisällön ja toimialaluokituksen muutosten vuoksi ei ole mahdollista esittää vertailukelpoisia lukuja vuosilta 1987-1989.

Tietojen luotettavuudesta

Viime vuosina on rakennusalan tilinpäätöskäytäntö parantunut ja yhtenäistynyt selvästi. Siitä huolimatta laaditaan tilinpäätöksiä edelleen hyvin monella tavalla. Erot kirjauskäytännössä ovat joidenkin erien kohdalla huomattavia, minkä vuoksi erien sisältöön on suhtauduttava varauksella. Tällainen erä on esimerkiksi vuokratulot, jonka osa yrityksistä vähentää suoraan myyntituotoista, osa kirjaa bruttomääräisenä kiinteisiin kuluihin ja osa nettouttaa vuokratuottojen kanssa ja kirjaa erotuksen joko kiinteisiin kuluihin tai muihin tuottoihin etumerkistä riippuen.

Osa käyttöomaisuuden myyntivoitoista tai -tappioista jää tilastosta pois siksi, että eräät yritykset kirjaavat myydyt hyödykkeen kirjanpitoarvon suoraan käyttöomaisuuden vähennykseksi.

¹ Toimialaluokitus 1988, Tilastokeskus, Käsikirjoja 4, 3. tarkistettu laitos, Helsinki 1990.

Kehikon vaihtuminen

Kehikon vaihtuminen aiheuttaa muutoksia mm. seuraavista syistä:

- Yritys- ja toimipaikkarekisterissä tapahtuneet toimialamuutokset vaikuttavat sekä rakentamisen sisäisten toimialo-

jen muutoksiin että eri päätoimialojen välisiin muutoksiin

- Henkilöstön määrät ovat saattaneet muuttua. Yrityksen suuruusluokkaositteiden muuttuessa sen paino toimialansa luvuissa muuttuu
- Yritysten määrä kehikossa on lisääntynyt.

Produktbeskrivning

Uppgörandet av statistiken har reviderats

Metoden för uppgörandet av bokslutsstatistik har reviderats från och med statistiken för år 1989. De viktigaste ändringarna är revideringen av innehållet och övergången till den nya näringsgrensindelningen.

Innehållet i byggnadsföretagen är nu närmare än tidigare både företagets bokföringspraxis och den officiella resultaträknings- och balansformeln.

Övergången till den nya näringsgrensindelningen har förorsakat ett avbrott i tidserien. Även om den nya indelningen inte avviker mycket från den gamla, är företagsgrupperna inte desamma år ut och år in.

Undersökningsområde

Statistiken gäller företag som idkar anläggningsverksamhet.

I anläggningsföretagens bokslutsstatistik tillämpas den näringsgrensindelning som Statistikcentralen fastställt. Företagets huvudsakliga näringsgren är den där arbetsställets sammanlagda värdeökning är störst.

Näringsgrenen för alla företag fastställs på den mest detaljerade nivån (4-siffrig) i den nya näringsgrensindelningen. I bokslutsstatistik används en skild 3-siffrig tillämpning av näringsgrensindelningen.

I den indelning som bokslutsstatistik använder motsvarar klass 370 anläggningsverksamhet ungefär klass 52 i den gamla indelningen.

Som statistisk enhet är ett självständigt företag som idkar anläggningsverksamhet. Yrkesutövare och statens eller kommuners affärsverk utgör inga statistiska enheter.

Statistikperiod

Uppgifterna i anläggningsföretagens bokslutsstatistik 1989 hänför sig till räkenskapsperioder som utgick under tiden 1.4.1989 - 31.3.1990. Räkenskapsperioden var för de flesta företag kalenderåret 1989.

Om räkenskapsperioden har varit längre eller kortare än 12 månader har uppgifterna ändrats att motsvara en normal-lång räkenskapsperiod.

Population

De under år 1989 verksamma statistiska enheterna bildar populationen, dvs. den grupp som statistiken skall beskriva. Populationen i anläggningsföretagens bokslutsstatistik 1989 har uttagits ur Statistikcentralens Företags- och arbetsställe-register år 1988.

Urval

Som urvalsmetod i bokslutsstatistik är stratifierat urval. Populationen har stratifierats enligt storleksklass (6 storleksklasser). De tre största storleksklasserna (där företagets personal uppgår till 50 personer eller flera) har tagits med i sin helhet. I tabellen på nedre delen av denna sida anges antalet företag i populationen och i urvalet samt de godkända svarens täckningar av populationens omsättning.

ANTAL FÖRETAG I POPULATION	
Inom hela näringsgrenen	2025
Företagets personal mer än 50 personer	30
FÖRETAG I URVAL	
Inom hela näringsgrenen	140
Företagets personal mer än 50 personer	24
GODKÄNDA FÖR UPPRÄKNING	
Inom hela näringsgrenen	138
Företagets personal mer än 50 personer	24
TÄCKNING, %	
Av hela näringsgrenen	52,8
Företagets personal mer än 50 personer	95,2

Estimering

Uppgifterna i de godkända svaren har genom en skild kvotskatning estimerats till populationens nivå så att de gäller hela näringsgrenen. Som förhöjningsvariabel har populationens omsättningsuppgifter för år 1988 använts.

Jämförbarhet

På grund av ändringarna i innehållet och näringsgrensindelningen är det inte möjligt att jämförbara siffror för åren 1987-1989.

Uppgifternas tillförlitlighet

Under de senaste åren har bokslutspraxis inom byggnadsbranschen förbättrats och förenhetligats. Trots detta görs boksluten fortfarande på många olika sätt. Skillnaderna i bokföring är stor för vissa poster, varför de är skäl att iakttaga en viss reservation. Ett exempel är hyreskostnader som en del av företagen avdrar direkt från försäljningsintäkterna, en del bokför till sitt bruttobelopp som fasta kostnader och en del bokför till sitt nettobelopp bland hyresintäkterna och bokför skillnaden antingen som fasta kostnader eller som övriga intäkter beroende på förtecknet.

En del av anläggningstillgångarnas försäljningsvinster eller -förluster blir utanför statistiken därför att vissa företag bokför den sålda varans bokföringsvärde direkt som anläggningstillgångsavdrag.

1 Näringsgrensindelning 1988, Statistikcentralen, Handböcker 4, 3:e reviderade upplagan, Helsingfors 1990.

Byte av urvalsram

Byte av urvalsram medför förändringar bl.a. av följande orsaker:

- De ändringar av näringsgren som förekommit i företagsregistret påverkar både ändringarna inom byggnadsbranschens näringsgrenar och ändringar mellan olika huvudnä-

ringsgrenar

- Antalet anställda har kunnats ändras. När stratumet för företagets storleksklass ändras, ändras dess vikt i siffrorna inom näringsgrenen

- Antalet företag i ramen har ökat.

Product presentation

Revised methodology

The methodology for compiling financial statements statistics has been revised, with effect from the statistics of 1989. The most important changes from the user's point of view are the revision of the data content and the change-over to a new system of industrial classification.

The revised data content of the financial statements statistics of building enterprises follows more closely the corporate book-keeping practice and the official setup for income statements and balance sheets.

The change-over to a new system of industrial classification means a break-off in the time series. Although the new industrial classification doesn't differ much from the old one, are the group of enterprises not exactly the same from one year to the next.

Subject field

The statistics describe enterprises engaged in civil engineering.

In the Central Statistical Office's Register of Enterprises and Establishments, the branch of economic activity of an enterprise¹ is defined according to the value added in the establishments of the enterprise. An enterprise's principal branch of economic activity is the activity that accounts for the largest proportion of the aggregated value added in its establishments.

The branch of economic activity of each enterprise is defined at the most disaggregated (4-digit) level of the new system of industrial classification. Financial statements statistics use a special 3-digit application of this classification.

In the application used by financial statements statistics class 370 civil engineering is correlative to class 52 of the old classification.

The statistical unit is an independent enterprise engaged mainly in civil engineering. The statistics do not cover own-account workers or central and local government enterprises.

Reference period

The data are from accounting periods which ended between 1 April 1989 and 31 March 1990. The accounting period of most enterprises was the calendar year.

In cases where the length of the accounting period deviated significantly from 12 months, the data were adjusted to correspond to a normal-length accounting period.

Population

The target population, i.e. the population described by the statistics, comprises all enterprises operating in 1989. The frame population of the financial statements statistics of civil engineering for 1989 was derived from the Central Statistical Office's Register of Enterprises and Establishments for 1988.

Sampling

The sampling method in financial statements statistics is stratified sampling. The population was stratified by size group of personnel (six groups). From the top three size groups consisting of enterprises with a personnel of 50 or more, all units were included in the sample.

The table below shows the numbers of enterprises in the population and in the sample and the percentage of the population's turnover covered by the accepted responses.

NUMBER OF ENTERPRISES IN POPULATION	
Total for activity	2025
Enterprises with 50+ employees	30
NUMBER OF ENTERPRISES IN SAMPLE	
Total for activity	140
Enterprises with 50+ employees	24
ACCEPTED RESPONSES	
Total for activity	138
Enterprises with 50+ employees	224
COVERAGE, %	
Total for activity	52,8
Enterprises with 50+ employees	95,2

Estimation

In an application of proportional estimation, the data of accepted responses were raised to the level of the population. The population's turnover figure for 1988 was used as the raising variable.

Comparability

Due to changes in the data content and in the system of industrial classification, it is not possible to present comparable data from the years 1987-1989.

Reliability of the data

In recent years, the system of financial statements in the construction industry has clearly improved and become more uniform. Nevertheless, financial statements continue to be prepared in a wide variety of ways. Some items show considerable differences with respect to entry; the contents of such items should therefore be treated with caution.

1 Standard Industrial Classification 1988, Central Statistical Office of Finland, Handbooks No. 4, 3rd revised edition, Helsinki 1990.

A case in point is rent expenses, which some enterprises deduct directly from gross sales, while some others enter them as fixed expenses and yet some others net them out against rent income, entering the difference in fixed expenses or in non-operating income, depending on the sign.

Not all profits and losses from the sale of fixed assets are reflected in the statistics because some enterprises enter the book value of the commodity sold directly as depreciation of fixed assets.

A new frame

Changes brought about by the change-over to a new frame are due to a variety of factors.

- Changes in the branch of economic activity as reflected in the Register of Enterprises and Establishments cause movements between the branches of economic activity internal to construction and between the different principal branches of economic activity.
- Changes may have occurred in personnel size. A change in an enterprise's size group stratum changes its weight in the figures of its branch of economic activity.
- The number of the enterprises in the frame has increased.

Finnish-English Glossary

Aineet ja tarvikkeet/Tavarat yhteensä	Materials and supplies/Merchandise total
Aineet ja tarvikkeet	Materials and supplies
Aineet, tarvikkeet, valmisteet ja tavarat	Materials, supplies, manufactures, and merchandise
Aineettomat oikeudet	Intangible assets
Arvonkorotukset tilikauden aikana (peruutukset miinus-merkkisinä)	Revaluations under the period (revocations marked by a minus sign)
Arvonkorotusrahasto	Revaluation reserve
Arvonkorotusrahaston muutos (netto)	Change in revaluation reserve (net)
Arvopaperikauppa	Securities trading
Arvostuserät	Valuation items
Edellisten tilikausien arvонkorotukset	Revaluations from previous periods
Elinkeinoverolain (EVL) sallimat enimmäispoistot	Maximum depreciation by the Business Taxation Act
Eläkelainat	Pension loans
Emissiovoitto/-tappio	Issue profit/loss
Ennakkomaksut	Advances paid (in assets)
Ennakkomaksut	Advance payments (in inventories)
Ennakkomaksut	Advances received (in liabilities)
Henkilöstö keskimäärin tilikautena	Personnel, average number during the period
Investointivaraus (Laki 1094/78)	Investment reserve (Act 1094/78)
Katettu varauksilla, investointiavustuksilla yms.	Covered with reserves, investment allowances, etc.
Keskeneräiset omat työt	Fixed assets under construction
Keskeneräiset työt	Work in progress
Kirjanpidon poistot	Accounting depreciations
Kirjanpitoarvo tilikauden alussa (ilman arvonorotuksia)	Book value at the beginning of the period (without revaluation)
Kirjanpitoarvo tilikauden alussa	Book value at the beginning of the period
Kirjanpitoarvo tilikauden lopussa	Book value at the end of the period
Kokonaistulos	Total result
Koneet, kalusto ja kuljetusvälineet	Machinery and equipment, transport equipment
Korkokulut	Interest expenses
Korkotuotot	Interest received
Korollinen vieras pääoma	Liabilities at interest
Kurssierot (ei myyntisaamisista eikä ostovelosta)	Differences in exchange rates (not accounts receivable or payable)
Käyttökate	Operating margin
Käyttöomaisuuden myyntivoitot (verolliset ja verovapaat)	Gains from sales of fixed assets (taxable and tax-free)
Käyttöomaisuuden myyntivoitot ja -tappiot (netto)	Gains and losses from sales of fixed capital (net)
Käyttöomaisuus ja muut pitkävaikutteiset menot yhteensä	Fixed assets and other long-term expenditures total
Lainasaamiset	Loans receivable
Lainat rahoituslaitoksilta	Loans from financial institutions
Laskutukseen sisältyvä vienti	Exports included in invoicing
Laskutus	Invoicing
Leasing-vuokrat	Leasing rents
Liiketulos	Operating profit after depreciation
Liikevaihto / henkilöstö	Net sales / personnel
Liikevaihto yhteensä	Net sales total
Lisäykset (hankintameno)	Increase (initial outlay)
Lisäykset	Increase
Luottotappiovaraus	Reserve for bad debts

Lyhytaikainen vieras pääoma yhteensä	Current liabilities total
Maksetut osingot tai osuuskorot	Dividends paid
Muu liiketoiminta	Other business activity
Muu oma pääoma/pääomanvajaus	Other equity/deficit in equity
Muu vaihto-omaisuus	Other inventories
Muut	Other
Muut aineelliset hyödykkeet	Other tangible assets
Muut henkilöstökulut	Other personnel expenses
Muut kulut	Other expenses
Muut liikekulut	Other operating expenses
Muut lyhytaikaiset velat	Other current liabilities
Muut pitkäaikaiset sijoitukset	Other long-term investments
Muut pitkäaikaiset velat	Other long-term liabilities
Muut pitkävaikutteiset menot	Other long-term expenditures
Muut rahoitustuotot	Other financial income
Muut rahoitusvarat	Other financial assets
Muut tuotot	Other income
Muut tuotot ja kulut yhteensä	Other income and expenses total
Muut varaukset	Other reserves
Muut vieraan pääoman kulut	Other expenses on liabilities
Muut vuokrat	Other rents and leases
Myyntisaamiset	Accounts receivable
Myyntivoitto/-tappio tai vastaava	Sales profit/loss or similar
Nettoinvestoinnit / liikevaihto	Net investments / net sales
Oma pääoma tilikauden alussa	Shareholders' equity at the beginning of the period
Oma pääoma tilikauden lopussa	Shareholders' equity at the end of the period
Oma pääoma yhteensä	Shareholders' equity total
Omasta pääomasta katetut verot	Tax payments charged from equity
Osake- tai osuuspääoma tai yhtiömiesten sijoittama kiinteä pääoma	Share capital, cooperative capital, or fixed capital invested by partners
Osake- tai osuuspääoman korotus, osakeanti tai yksityissijoitukset	Increase in share or cooperative capital, share issue or partners' investments
Osakeanti (rekisteröimätön osakepääoma)	Share issue (unregistered share capital)
Osakkeet ja osuudet	Shares and holdings
Osingot ja osuuskorot	Dividends
Ostovelat	Accounts payable
Palkat	Wages and salaries
Pitkäaikainen vieras pääoma yhteensä	Long-term liabilities total
Pitkäaikaisten lainojen seuraavan vuoden lyhennykset	Current portions of long-term debt
Rahat ja pankkisaamiset	Cash on hand and in banks
Rahoitusomaisuus yhteensä	Financial assets total
Rahoitustuotot ja -kulut yhteensä	Financial income and expenses total
Rahoitusvekselit	Financial notes payable
Rakennukset ja rakennelmat	Buildings and constructions
Rakentaminen	Construction
Siirtosaamiset	Accrued income and deferred expenses
Siirtovelat	Deferred income and accrued expenses
Siitä varastovaraus (aliarvostus)	Of which inventory reserve (undervaluation)
Takuuvaraus	Guarantee reserve
Tilikauden alussa	At the beginning of the period
Tilikauden lopussa	At the end of the period
Tilikauden osingonjako tai osuuskorko (ehdotettu/päätetty)	Dividends of the period (proposed/confirmed)
Tilikauden tulos	Result for the period
Toimintavaraus	Operating reserve
Tontit, maa- ja vesialueet	Lots, land and water areas
Tulos ennen varauksia ja veroja	Result before reserves and taxes
Vaihto-omaisuus (aliarvostamaton)	Inventories (non-undervalued)

Vaihto-omaisuus yhteensä (aliarvostamaton)	Inventories total (non-undervalued)
Valmistus omaan käyttöön	Production for company use
Vararahasto	Reserve fund
Varastojen muutos, aliarvostamaton (lisäys +, vähennys-)	Change in inventories, non-undervalued (increase +, decrease -)
Varastovaraus (varaston aliarvostus)	Inventory reserve (undervaluation of inventory)
Varaukset yhteensä	Reserves total
Varausten muutos (lisäys -, vähennys +)	Change in reserves (increase -, decrease +)
Varausten muutos yhteensä	Change in reserves total
Vastaavaa yhteensä	Total assets
Vastattavaa yhteensä	Total liabilities and shareholders' equity
Veronpalautusten siirrot omaan pääomaan	Tax refunds credited to equity
Vieraat palvelut	Acquired services
Vieras pääoma / liikevaihto	Liabilities / net sales
Vuokraus	Leasing
Vähennykset (luovutushinta, muu vastike)	Deductions (alienation price, other compensation)
Vähennykset	Deductions
Välittömien verojen kirjaukset omasta pääomasta/omaan pääomaan	Direct taxes paid from equity/refunded to equity
Välittömät verot yhteensä	Direct taxes total
Välittömät verot/veronpalautukset	Direct taxes/tax refunds
Yhteensä	Total

Taulukot

Tabeller

Tables

1. Tunnuslukuja ja muita eriä vuonna 1989
Relationstal och övriga poster år 1989

	1989
Laajuus	
Omfattning	
Laskutus	
Fakturering, milj.mk	7 448,5
Henkilöstö	
Personal	15 991
Jalostusarvo / henkilöstö	
Förädlingsvärde / personal, 1000 mk	203,2
Tehokkuus	
Effektivitet	
Laskutus / henkilöstö	
Fakturering / personal, 1000 mk	465,8
Palkat / henkilöstö	
Löner / personal, 1000 mk	100,2
Palkat ja muut henkilöstökulut / henkilöstö	
Löner och övriga personalkostnader / personal, 1000 mk	130,1
Kulurakenne, % liikevaihdosta	
Kostnadsstruktur i % av omsättning	
Ainekulut	
Materialkostnader, %	29,3
Palkat ja muut henkilöstökulut	
Löner och övriga personalkostnader, %	27,8
Vieraat palvelut	
Främmande tjänster, %	16,7
Kannattavuus	
Lönsamhet	
Käyttökate-%	
Driftsbidrag i %	14,3
Rahoitustulos-%	
Finansieringsresultat i %	10,8
Kokonaistulos-%	
Totalresultat i %	3,0
Sijoitetun pääoman tuotto-%	
Avkastnings-% på investerat kapital	17,0
Raholtus	
Finansiering	
Nettokorot / liikevaihto, %	
Räntor (netto) / omsättning, %	2,4
Omavaraisuusaste	
Soliditet	28,0
Kokonaisvelat / liikevaihto	
Skulder totalt / omsättning, %	47,8
Quick ratio	1,0

1989

Multa eriä**Övriga poster**

Poistot / liikevaihto Avskrivningar / omsättning, %	7,0
Varausten muutos / liikevaihto Förändring av reserveringar / omsättning, %	0,7
Nettoinvestoinnit / liikevaihto Nettoinvesteringar / omsättning, %	14,2
Vienti / laskutus Export / fakturering, %	3,5

Tunnusluvut - Relationstal

Jalostusarvo	= Käyttökate + henkilöstökulut + vuokrat
Förädlingsvärde	= Driftsbidrag + personalkostnader + hyreskostnader
Rahoitustulos	= Käyttökate + rahoitustuotot ja -kulut ./ oikaistut verot
Finansieringsresultat	= Driftsbidrag + finansieringsintäkter och -kostnader ./ korrigerade skatter
Kokonaistulos	= Rahoitustulos ./ kirjanpidon poistot + muut tuotot ja kulut
Totalresultat	= Finansieringsresultat ./ bokföringsmässiga avskrivningar + övriga intäkter och kostnader
Sijoitetun pääoman tuotto-%	= Tulos rahoituserien jälkeen + korkokulut + muut vieraan pääoman kulut / korollinen vieras pääoma + arvostuserät + varaukset + oma pääoma
Avkastnings-% på investerat kapital	= Resultat efter finansiella poster + räntekostnader + övriga kostnader för främmande kapital / räntebelagt främmande kapital + värderingsposter + reserveringar + eget kapital
Omavaraisuusaste	= Oma pääoma + varaukset + arvostuserät / vastattavaa yhteensä ./ ennakkomaksut
Soliditet	= Eget kapital + reserveringar + värderingsposter / balans sammanlagt ./ förskottsbetalningar
Quick Ratio	= Rahoitusomaisuus / Lyhytaikaiset velat ./ ennakkomaksut
	= Finansieringstillgångar / Kortfristiga skulder ./ förskottsbetalningar

2. Tuloslaskelma vuonna 1989
 Resultaträkning år 1989
 1 000 000 mk

	1989
Liikevaihto:	
Omsättning:	
Rakentaminen Byggande	7 246,4
Arvopaperikauppa Värdepappershandel	85,1
Vuokraus Uthyrning	70,2
Muu liiketoiminta Övrig affärsverksamhet	78,7
Liikevaihto yhteensä	
Omsättning sammanlagt	7 480,3
Aineet ja tarvikkeet/tavarat:	
Material och förnödenheter/varor:	
Aineet ja tarvikkeet Material och förnödenheter	-2 155,4
Vieraat palvelut Främmande tjänster	-1 252,3
Tontit, maa- ja vesialueet Tomter, jord- och vattenområden	-0,5
Osakkeet ja osuudet Aktier och andelar	-5,9
Muut Övriga	-28,5
Aineet ja tarvikkeet/tavarat yhteensä	
Material och förnödenheter/varor sammanlagt	-3 442,5
Palkat	
Löner	-1 601,7
Muut henkilöstökulut	
Övriga personalkostnader	-478,8
Leasing-vuokrat	
Leasinghyror	-43,5
Muut vuokrat	
Övriga hyror	-57,2
Muut liikekulut	
Övriga rörelsekostnader	-1 059,1
Valmistus omaan käyttöön	
Tillverkning för eget bruk	27,4
Varastojen muutos, aliarvostamaton	
Förändring i lager, icke nedskrivna	242,8
Käyttökate	
Driftsbidrag	1 067,6

1) Lisäys +, vähennys -
 Ökning +, minskning -

	1989
Kirjanpidon poistot	
Bokföringsmässiga avskrivningar	-524,0
Liiketulos	
Rörelseresultat	543,6
Rahoitustuotot ja -kulut:	
Finansieringsintäkter och -kostnader:	
Korkotuotot	
Ränteintäkter	74,5
Osingot ja osuuskorot	
Dividender och andelsröntor	9,1
Muut rahoitustuotot	
Övriga finansieringsintäkter	6,1
Korkokulut	
Räntekostnader	-253,9
Muut vieraan pääoman kulut	
Övriga kostnader för främmande kapital	-23,1
Kursrierot (ei myyntisaamisista eikä ostovelosta)	
Kursdifferenser (ej försäljningsfordringar eller leverantörsskulder)	5,9
Rahoitustuotot ja -kulut yhteensä	
Finansieringsintäkter och -kostnader sammanlagt	-181,4
Tulos rahoituserien jälkeen	
Resultat efter finansieringsposter	362,2
Muut tuotot ja kulut:	
Övriga intäkter och kostnader:	
Käyttöomaisuuden myyntivoitot (verolliset ja verovapaat)	
Försäljningsvinst av anläggningstillgångar (skattepliktig och skattefri)	31,4
Muut tuotot	
Övriga intäkter	54,8
Muut kulut	
Övriga kostnader	-143,6
Muut tuotot ja kulut yhteensä	
Övriga intäkter och kostnader sammanlagt	-57,5
Tulos ennen varauksia ja veroja	
Resultat före reserveringar och skatter	304,8

1989

Varausten muutos:	
Förändring av reserveringar: 1)	
Investointivaraus	
Investeringsreservering	-9,1
Luottotappiovaraus	
Kreditförlustrreservering	-4,6
Takuuvaraus	
Garantireservering	-10,3
Toimintavaraus	
Driftsreservering	-46,8
Varastovaraus (varaston aliarvostus)	
Lagerreserv (nedskrivning av lager)	10,0
Muut varaukset	
Övriga reserveringar	11,5
Varausten muutos yhteensä	
Förändring av reserveringar sammanlagt	-49,3
Välittömät verot:	
Direkta skatter:	
Välittömät verot/veronpalautukset	
Direkta skatter/skatteåterbäring	-77,2
Omasta pääomasta katetut verot	
Skatter täckta med eget kapital	2,0
Veronpalautusten siirrot omaan pääomaan	
Överföring av skatteåterbäring mot eget kapital	-1,5
Välittömät verot yhteensä	
Direkta skatter sammanlagt	-76,7
Tilikauden tulos	
Räkenskapsperiodens resultat	178,8

1) Lisäys -, vähennys +
Ökning -, minskning +

3. Tase vuonna 1989
 Balans år 1989
 1 000 000 mk

	1989
Vastaavaa	
Aktiva	
Rahoitusomaisuus:	
Finansieringstillgångar:	
Rahat ja pankkisaamiset	
Kassa och banktillgodohavanden	414,2
Myyntisaamiset	
Försäljningsfordringar	749,3
Lainasaamiset	
Lånefordringar	404,7
Ennakkomaksut	
Förskottsbetalningar	14,0
Siirtosaamiset	
Resultatregleringar	103,7
Muut rahoitusvarat	
Övriga finansieringstillgångar	185,9
Rahoitusomaisuus yhteensä	
Finansieringstillgångar sammanlagt	1 872,0
Vaihto-omaisuus	
Omsättningstillgångar	1 257,2
Käyttöomaisuus ja muut pitkävaikutteiset menot:	
Anläggningstillgångar och övriga utgifter med lång	
verkningsstid:	
Keskeneräiset omat työt	
Halvfärdiga egna arbeten	11,4
Ennakkomaksut	
Förskottsbetalningar	0,1
Tontit, maa- ja vesialueet	
Tomter, jord- och vattenområden	110,6
Rakennukset ja rakennelmat	
Byggnader och konstruktioner	322,1
Koneet, kalusto ja kuljetusvälineet	
Maskiner, inventarier och transportmedel	1 744,0
Muut aineelliset hyödykkeet	
Övriga materiella tillgångar	22,4
Osakkeet ja osuudet	
Aktier och andelar	530,4
Aineettomat oikeudet	
Immateriella rättigheter	3,8
Muut pitkävaikutteiset menot	
Övriga utgifter med lång verkningsstid	46,7
Käyttöomaisuus ja muut pitkävaikutteiset menot yhteensä	
Anläggningstillgångar och övriga utgifter med lång verkningsstid	
sammanlagt	2 791,5
Muut pitkäaikaiset sijoitukset	
Övriga långfristiga placeringar	26,7

1989

Arvostuserät	
Värderingsposter	12,8
Vastaavaa yhteensä	
Aktiva sammanlagt	5 960,3

Vastattavaa
Passiva

Lyhytaikainen vieras pääoma:

Kortfristig främmande kapital:

Ostovelat

Leverantörsskulder

676,3

Ennakkomaksut

Förskottsbetalningar

995,1

Siirtovelat

Resultatregleringar

386,5

Rahoitusvekselit

Finansieringsväxlar

80,2

Pitkäaikaisen lainojen seuraavan vuoden lyhennykset

Följande års amortering av långfristiga lån

79,9

Muut lyhytaikaiset velat

Övriga kortfristiga lån

697,0

Lyhytaikainen vieras pääoma yhteensä

Kortfristig främmande kapital sammanlagt

2 915,1

Pitkäaikainen vieras pääoma:

Långfristigt främmande kapital:

Lainat rahoituslaitoksilta

Lån av penninginrättningar

1 153,5

Eläkelainat

Pensionslån

248,3

Muut pitkäaikaiset velat

Övriga långfristiga lån

252,9

Pitkäaikainen vieras pääoma yhteensä

Långfristigt främmande kapital sammanlagt

1 654,7

Arvostuserät

Värderingsposter

0,2

3. Tase vuonna 1989
 Balans år 1989
 1 000 000 mk

	1989
Varaukset:	
Reserveringar:	
Investointivaraus	
Investeringsreservering	290,1
Luottotappiovaraus	
Kreditförlustrreservering	20,5
Takuuvaraus	
Garantireservering	30,2
Toimintavaraus	
Driftsreservering	274,8
Varastovaraus (varaston aliarvostus)	
Lagerreserv (nedskrivning av lager)	283,8
Muut varaukset	
Övriga reserveringar	12,9
Varaukset yhteensä	
Reserveringar sammanlagt	912,3
Oma pääoma:	
Eget kapital:	
Osake- tai osuuspääoma tai yhtiömiesten sijoittama kiinteä pääoma	
Aktie- eller andelskapital eller fast kapital som bolagsmännen placerat	179,9
Osakeanti (rekisteröimätön osakepääoma)	
Aktieemission (oregistrerat aktiekapital)	144,0
Vararahasto	
Reservfond	11,8
Arvonkorotusrahasto	
Värdförhöjningsfond	51,2
Muu oma pääoma/pääomanvaja	
Övrigt eget kapital/kapitalunderskott	-87,7
Tilikauden tulos	
Räkenskapsperiodens resultat	178,8
Oma pääoma yhteensä	
Eget kapital sammanlagt	477,9
Vastattavaa yhteensä	
Passiva sammanlagt	5 960,3
Korollinen vieras pääoma	
Räntebelagt främmande kapital	2 364,7

4. Investoinnit vuonna 1989
 Investeringar år 1989
 1 000 000 mk

	1989
Keskeneräiset omat työt Halvfärdiga egna arbeten	
Lisäykset - Ökningar	10,9
Vähennykset - Minskningar	-4,4
Ennakkomaksut Förskottsbetalningar	
Lisäykset - Ökningar	-
Vähennykset - Minskningar	-
Tontit, maa- ja vesialueet Tomter, jord- och vattenområden	
Lisäykset - Ökningar	10,6
Vähennykset - Minskningar	-13,0
Rakennukset ja rakennelmat Byggnader och konstruktioner	
Lisäykset - Ökningar	56,9
Vähennykset - Minskningar	-33,8
Koneet, kalusto ja kuljetusvälineet Maskiner, inventarier och transportmedel	
Lisäykset - Ökningar	1 037,4
Vähennykset - Minskningar	-362,5
Muut aineelliset hyödykkeet Övriga materiella tillgångar	
Lisäykset - Ökningar	13,5
Vähennykset - Minskningar	-8,4
Osakkeet ja osuudet Aktier och andelar	
Lisäykset - Ökningar	383,9
Vähennykset - Minskningar	-36,2
Aineettomat oikeudet Immateriella rättigheter	
Lisäykset - Ökningar	2,3
Vähennykset - Minskningar	-1,1
Muut pitkävaikuttiset menot Övriga utgifter med lång verkningstid	
Lisäykset - Ökningar	7,2
Vähennykset - Minskningar	-1,1
Käyttöomaisuus ja muut pitkävaikuttiset menot yhteensä Anläggningstillgångar och övriga utgifter med lång verkningstid sammanlagt	
Lisäykset - Ökningar	1 522,8
Vähennykset - Minskningar	-460,6

5. Käyttöomaisuuden erittely 1989
Specificering av anläggningstillgångar år 1989
1 000 000 mk

	1989
Kirjanpitoarvo tilikauden alussa ilman arvonkorotuksia Bokföringsvärde vid räkenskapsperiodens början utan värdeförhöjningar	2 126,6
Edellisten tilikausien arvonkorotukset Värdeförhöjningar under tidigare räkenskapsperioder	63,2
Kirjanpitoarvo tilikauden alussa Bokföringsvärde vid räkenskapsperiodens början	2 189,8
Lisäykset (hankintameno) Ökningar (anskaffningsutgift)	1 522,8
Katettu varauksilla, investointiavustuksilla yms. Täckta med reserveringar, investeringsbidrag o.d.	-2,5
Vähennykset (luovutushinta, muu vastike) Minskningar (överlåtelsepris, övrigt vederlag)	-460,6
Myyntivoitto/-tappio tai vastaava Försäljningsvinst/-förlust eller dylik	35,3
Kirjanpidon poistot Bokföringsmässiga avskrivningar	-524,0
Arvonkorotukset tilikauden aikana (peruutukset miinus-merkkisinä) Värdeförhöjningar under räkenskapsperioden (annullering med minusförtecken)	30,7
Kirjanpitoarvo tilikauden lopussa Bokföringsvärde vid räkenskapsperiodens slut	2 791,5

6. Vaihto-omaisuuden erittely 1989
 Specificering av omsättningstillgångar år 1989
 1 000 000 mk

	1989
Aineet, tarvikkeet, valmisteet ja tavarat Material, förnödenheter, helfabrikat och varor	
Tilikauden alussa	
Vid räkenskapsperiodens början	131,0
Tilikauden lopussa	
Vid räkenskapsperiodens slut	173,8
Keskeneräiset työt Halvfärdiga varor	
Tilikauden alussa	
Vid räkenskapsperiodens början	721,2
Tilikauden lopussa	
Vid räkenskapsperiodens slut	930,7
Tontit, maa- ja vesialueet Tomter, jord- och vattenområden	
Tilikauden alussa	
Vid räkenskapsperiodens början	22,3
Tilikauden lopussa	
Vid räkenskapsperiodens slut	12,7
Osakkeet ja osuudet Aktier och andelar	
Tilikauden alussa	
Vid räkenskapsperiodens början	93,7
Tilikauden lopussa	
Vid räkenskapsperiodens slut	93,0
Muu vaihto-omaisuus Övriga omsättningstillgångar	
Tilikauden alussa	
Vid räkenskapsperiodens början	42,6
Tilikauden lopussa	
Vid räkenskapsperiodens slut	43,3
Ennakkomaksut Förskottsbetalningar	
Tilikauden alussa	
Vid räkenskapsperiodens början	2,1
Tilikauden lopussa	
Vid räkenskapsperiodens slut	3,7
Vaihto-omaisuus yhteensä (aljarvostamaton) Omsättningstillgångar sammanlagt (icke nedskrivna)	
Tilikauden alussa	
Vid räkenskapsperiodens början	1 012,9
Tilikauden lopussa	
Vid räkenskapsperiodens slut	1 257,2
Siitä varastovaraus (aljarvostus) Därav lagerreserv (nedskrivning)	
Tilikauden alussa	
Vid räkenskapsperiodens början	293,8
Tilikauden lopussa	
Vid räkenskapsperiodens slut	283,8



00101 Helsinki-Helsingfors

Maarakennusyritysten tilinpäätöstilasto

Bokslutsstatistik över anläggningsföretagen
Financial statements statistics of civil engineering
1989



Julkaisussa on vuodelta 1989 maa- ja vesirakennusyritysten
– tuloslaskelma ja tase
– vaihto- ja käyttöomaisuuden muutokset
– kannattavuuden, maksuvalmiuden ja rahoitusaseman tunnuslukuja

Tilasto on julkaistu ensimmäisen kerran vuodelta 1987. Aiemmin maa- ja vesi-
rakennusyritysten tilinpäätöstiedot ovat sisältyneet *Rakennusyritysten tilinpäätös-
tilaston* julkaisuun.

Julkaisujen myynti:

Tilastokeskus
PL 504
00101 Helsinki
Puh. (90) 17 341

Försäljning:

Statistikcentralen
PB 504
00101 Helsingfors
Tel. (90) 17 341

Hinta - Pris

40 mk

ISSN 0784-8463
= Yritykset
ISSN 0784-9036