



TALONRAKENTAMINEN JA SUHDANTEET

Tammikuu 2006

Rakentaminen 2006:1

Lisätietoja: Anja Räisänen

Vastaava tilastojohtaja: Hannele Orjala

TILASTOKIRJASTO



136 015 4940



TALONRAKENTAMINEN JA SUHDANTEET

Hyvä lukija

Julkaisu sisältää talonrakennusalan tuoreimmat tilastotiedot suhdanteiden seurantaan varten.

Julkaisu ilmestyy Rakentaminen sarjassa.

Lisätietoja:

Anja Räisänen (09) 1734 2230
tai ko. sivun alalaidassa mainittu henkilö

Vuosikertahinta 66 euroa.
Kestotilauksena 61 euroa.
Ilmestyy 11 kertaa vuodessa.

© 2006 Tilastokeskus

Julkaisun tiedot vapaasti lainattavissa.
Lainattaessa mainittava ko. tiedon kohdalla ilmoitettu lähde.

ISSN 0784-8390/Rakentaminen
ISSN 1238-7142/Talonrakentaminen ja Suhdanteet

Rakentaminen 2006:1
Byggandet
Construction

SVT
Suomen virallinen tilasto
Finlands officiella statistik
Official Statistics of Finland

sähköposti:
rakennus.suhdanne@tilastokeskus.fi

<u>Uudisrakentaminen, työllisyys ja hintaindeksit muutosprosentteineen</u>	3
<u>Uudisrakentaminen</u>	4
<u>Uudisrakentamisen volyyymi-indeksi</u>	5
<u>Korjausrakentaminen</u>	7
<u>Myönnettyt rakennusluvut</u>	8
<u>Rakennustarvikkeiden kauppa</u>	10
<u>Talonrakennusyriyten liikevaihto- ja palkkasummaindeksit</u>	11
<u>Talonrakennusalan työllisyys</u>	12
<u>Rakennuskustannusindeksi</u>	13
<u>Rakennusaineteollisuus</u>	14
<i>Väestörekisterikeskuksen liite:</i>	
<u>Uusimmat suuret rakennuskohteet</u>	15

Trendi kuvaa sarjan pitkän ajan suhdannevaihtelua.

Kausitasoitettut aikasarjat tuotetaan TRAMO/SEATS-menetelmällä tähän saakka käytössä olleen X11-menetelmän sijasta. Eurostatin suosittama menetelmän vaihto parantaa kausitasoitettujen tietojen laatua ja kansainvälistä vertailtavuutta. Uusi menetelmä poistaa kausivaihtelun vaikutukset aiempaa menetelmää tehokkaammin. Trendit muuttuvat hieman aiemmin julkaistuista. Sarjojen tulkinta ei muutu.

Julkaisussa tähdellä * merkityt ovat ennakkotietoja.

UUDISRAKENTAMINEN, TYÖLLISYYS JA HINTAINDEKSIT MUUTOSPROSENTTEINEEN

UUDISRAKENTAMINEN

2004		2005*										
loka	marras joul	tamm	helmi	maal	huhti	touko	kesä	heinä	elo	syys	loka	
2,83	2,53	3,01	3,02	3,18	4,47	5,07	6,39	6,49	2,56	3,72	3,67	2,67
-15	-9	-24	63	50	21	1	33	-4	3	21	2	6
2 358	2 043	2 153	1 399	2 472	4 234	4 761	4 879	3 972	1 896	2 850	3 284	2 053
2,77	2,86	1,78	1,33	1,89	3,20	4,41	5,28	5,42	3,72	3,64	4,49	
-18	24	16	-30	-8	32	42	5	15	12	-22	47	
2 434	2 313	1 457	1 113	1 701	2 152	3 518	5 364	4 391	2 250	3 534	2 807	
112,6	108,1	98,2	94,4	85,8	80,3	80,8	88,7	100,5	109,7	118,0	123,9	124,7
0,7	2,4	2,3	-0,6	0,1	-0,6	1,0	2,2	3,8	6,3	7,2	8,8	10,7

Myönnetty rakennusluvat, milj. m³
Muutos-% edellisen vuoden vastaavasta kuukaudesta ¹⁾

Myönnetty rakennusluvat asunnoille, kpl

Aloitett rakennukset, milj. m³ ks. sivu 4
Muutos-% edellisen vuoden vastaavasta kuukaudesta

Aloitett asunnot, kpl

Uudisrakentamisen volyyymi-indeksi 2000=100
Muutos-% edellisen vuoden vastaavasta kuukaudesta.

TYÖLLISYYS

2004		2005										
marras joul	tamm	helmi	maal	huhti	touko	kesä	heinä	elo	syys	loka	marras	
110	115	110	109	113	117	116	132	138	127	132	126	115
-4	-1	-8	11	5	6	2	6	10	10	13	2	5
16	18	19	19	19	17	15	14	15	14	14	15	16
-3	-4	-3	-3	-1	-2	-3	-3	-3	-3	-4	-4	-5
1 194	972	1 116	1 392	1 544	2 039	1 824	2 095	1 702	1 951	1 757	1 511	1 369
65	124	90	108	48	49	29	70	30	27	36	7	15

Talonrakennusalan työlliset, 1000 henkeä
Muutos-% edellisen vuoden vastaavasta kuukaudesta

Talonrakennusalan työttömät, 1000 henkeä
Muutos-% edellisen vuoden vastaavasta kuukaudesta (Lähde: Työministeriö)

Talonrakennusalan avoimet työpaikat, kpl
Muutos-% edellisen vuoden vastaavasta kuukaudesta (Lähde: Työministeriö)

HINTA- JA KUSTANNUSINDEKSIT

2004		2005										
marras joul	tamm	helmi	maal	huhti	touko	kesä	heinä	elo	syys	loka	marras	
109,2	109,3	109,8	110,1	110,7	111,7	111,9	112,0	112,2	112,3	112,5	112,1	112,2
3,7	3,8	4,0	4,2	4,0	4,4	4,3	3,8	3,7	3,4	3,5	2,8	2,7
105,5	105,7	105,0	105,6	106,0	106,3	106,0	106,3	106,0	106,3	106,9	106,8	106,5
0,5	0,4	0,2	0,2	1,0	1,2	0,8	1,1	1,0	1,0	1,2	0,8	0,9

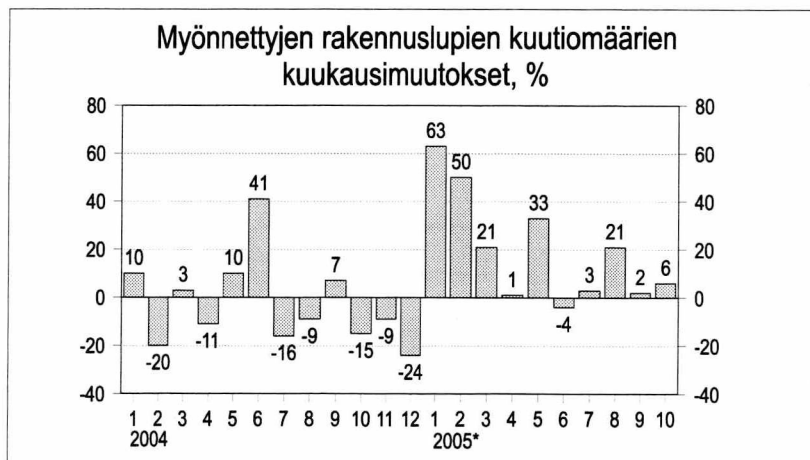
Rakennuskustannusindeksi 2000=100
Muutos-% edellisen vuoden vastaavasta kuukaudesta

Kuluttajahintaindeksi 2000=100
Muutos-% edellisen vuoden vastaavasta kuukaudesta

2004				2005*		
I nelj.	II nelj.	III nelj.	IV nelj.	I nelj.	II nelj.	III nelj.
119,6	122,4	122,5	123,2	124,9	128,4	130,4
8,3	8,7	6,6	5,8	4,4	4,9	6,4

Asuntojen hintaindeksit 2000=100

Asunnot yhteensä
Muutos-% edellisen vuoden vastaavasta neljänneksestä



¹⁾ Myönnettyjen rakennuslupien kuutiomäärien muutosprosentit lasketaan edellisen vuoden vastaavan ajankohdan ennakkotiedoista.

UUDISRAKENTAMINEN

UUDISRAKENTAMINEN, milj. m³

	Myönnetyt rakennusluvut		Aloitettut rakennukset ¹⁾	
	2004	2005*	2004	2005*
Koko maa				
tammi	1,87	3,02	1,91	1,33
helmi	2,17	3,18	2,06	1,89
maalis	3,80	4,47	2,42	3,20
huhti	5,15	5,07	3,11	4,41
touko	5,00	6,39	5,03	5,28
kesä	7,13	6,49	4,71	5,42
heinä	2,64	2,56	3,33	3,72
elo	3,21	3,72	4,67	3,64
syys	4,10	3,67	3,05	4,49
loka	2,83	2,67	2,77	
marras	2,53		2,86	
joulu	3,01		1,78	
Koko vuosi	43,44		37,69	

1) Aloitusten kuukausiarvot julkaistaan neljänneksittäin.

ASUNNOILLE MYÖNNETYT RAKENNUSLUVAT

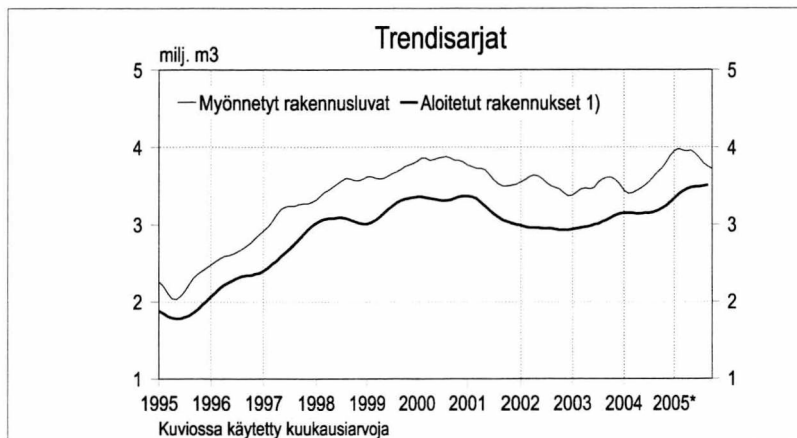
Koko maa	Asunnot, kpl	
	2004	2005*
tammi	1 874	1 399
helmi	1 942	2 472
maalis	3 505	4 234
huhti	3 847	4 761
touko	4 046	4 879
kesä	4 837	3 972
heinä	2 620	1 896
elo	2 723	2 850
syys	3 098	3 284
loka	2 358	2 053
marras	2 043	
joulu	2 153	
Koko vuosi	35 046	

MYÖNNETYT RAKENNUSLUVAT, 1000m³

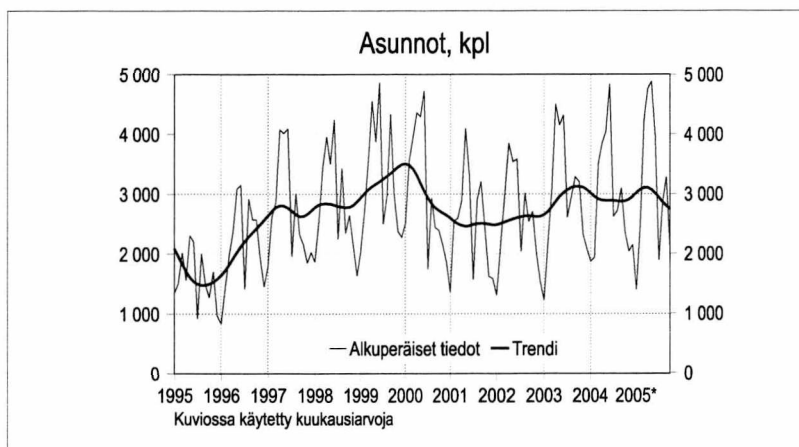
Pääkaupunkiseutu

	2004	2005*
tammi	365	215
helmi	451	823
maalis	396	640
huhti	679	687
touko	530	378
kesä	1 077	1 171
heinä	315	117
elo	487	409
syys	346	736
loka	343	303
marras	384	
joulu	358	

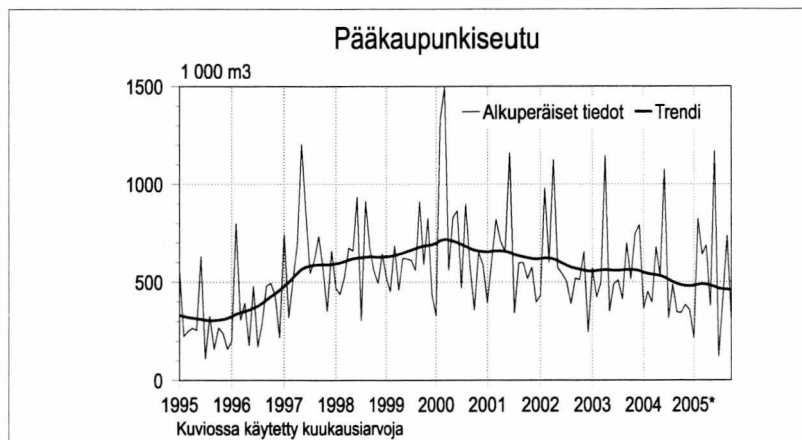
Koko vuosi 5 729



Uudisrakentaminen



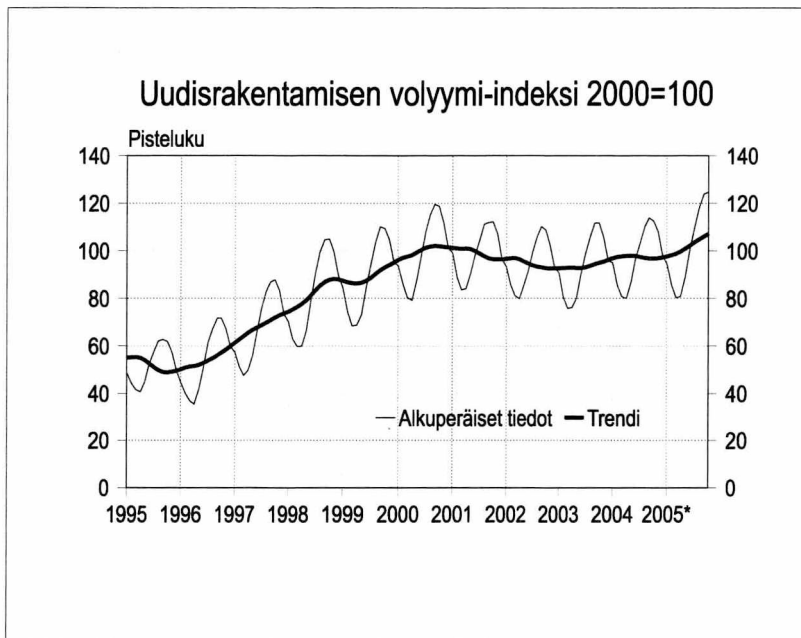
Myönnetyt rakennusluvut



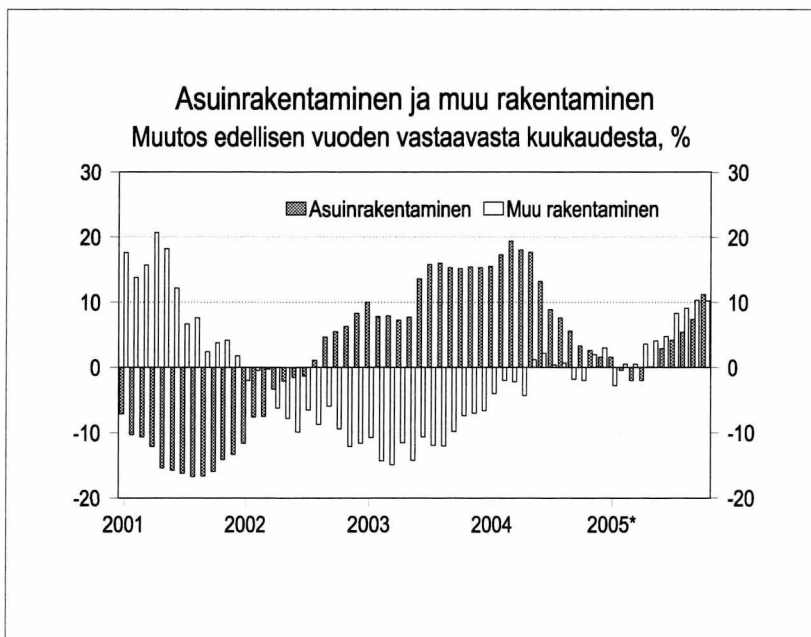
Myönnetyt rakennusluvut

Lähde: Tilastokeskus, Rakentamisen suhdanteet
Tiedustelut: Paula Salminen (09) 17 341

UUDISRAKENTAMISEN VOLYYMI- INDEKSI 2000 = 100



Uudisrakentamisen volyyymi-indeksi 2000=100



Uudisrakentamisen volyyymi-indeksi 2000=100

Uudisrakentamisen volyyymi-indeksi 2000=100 kuvaa talonrakentamisen määrän kehitystä vuoden 2000 hintatasossa. Talonrakentamiseen sisältyvät uudisrakentaminen ja olemassa olevien rakennusten laajennukset. Korjausrakentaminen ja uudelleen rakentamiseen verrattavissa olevat muutokset eivät sisälly uudisrakentamisen volyyymi-indeksiin.

Volyyymi-indeksin avulla voidaan tarkastella rakennustyömaalla syntyvän uudisrakennustuotannon arvon muutoksia kuukausittain. Uudisrakentaminen on tilastoissa jaettu talotyypin ja pääasiallisen rakentajan mukaan. Liiketaloudellisessa rakentamisessa rakentajana on yleensä rakennusliike tai jokin muu ulkopuolinen ammattirakentaja. Omatoimisessa rakentamisessa vain osan tekee ammattirakentaja.

Vuoden 2005 lopulliset tiedot julkaistaan 2006 kesäkuussa. Siihen saakka vuoden 2005 tiedot ovat ennakkollisia. Aina samalla kun tuoreimmat tiedot julkaistaan, korjataan aiempia ennakkotietoja.

Katsaus uudisrakentamisen volyyymi-indeksin kehitykseen löytyy neljännesvuosittain Tilastokeskuksen Internet-sivuilta: tilastokeskus.fi/til/urvoli

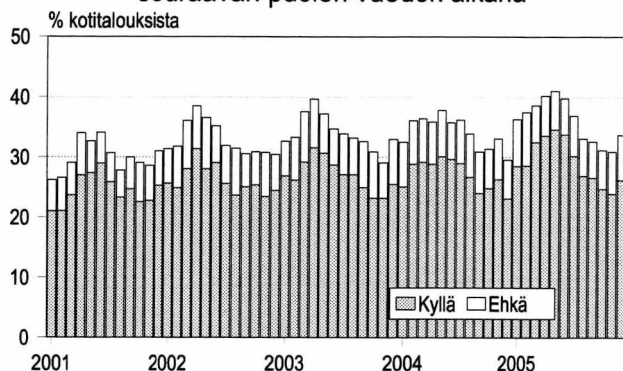
UUDISRAKENTAMISEN VOLYYMI- INDEKSI 2000 = 100

	Koko rakentaminen			Asuinrakentaminen			Muu rakentaminen			Koko rakentaminen yhteensä Muutosprosentti	
	Yhteensä	Liike-taloudellinen rakentaminen	Oma-toiminen rakentaminen	Yhteensä	Liike-taloudellinen rakentaminen	Oma-toiminen rakentaminen	Yhteensä	Liike-taloudellinen rakentaminen	Oma-toiminen rakentaminen		
2000	100,0	100,0	100,0	100,0	100,0	100,0	100,0	100,0	100,0		
2001	99,0	101,5	94,1	86,1	83,6	89,2	109,7	112,8	100,9	-1,0	
2002	94,7	92,9	98,1	85,8	80,2	92,9	102,1	100,8	105,4	-4,3	
2003	93,6	86,3	107,6	96,9	84,6	112,2	91,0	87,3	101,2	-1,2	
2004	97,6	89,8	112,4	106,2	94,1	121,4	90,5	87,2	99,8	4,3	
2004	VII	103,2	89,8	128,6	111,6	95,9	131,3	96,2	86,0	124,8	4,5
	VIII	110,1	94,5	139,6	123,8	103,5	149,4	98,7	88,9	126,0	4,1
	IX	113,9	96,6	146,8	130,9	106,1	162,1	99,7	90,6	125,4	2,0
	X	112,6	95,7	144,8	129,8	103,4	163,0	98,4	90,9	119,4	0,7
	XI	108,1	95,0	132,9	122,4	99,7	151,0	96,2	92,1	107,7	2,4
	XII	98,2	90,6	112,6	108,2	92,9	127,5	89,9	89,2	91,9	2,3
2005*	I	94,4	89,7	103,3	103,7	94,0	116,0	86,6	86,9	85,8	-0,6
	II	85,8	85,0	87,3	89,9	85,3	95,7	82,4	84,8	75,7	0,1
	III	80,3	82,2	76,5	81,4	81,0	81,9	79,4	83,0	69,1	-0,6
	IV	80,8	81,7	79,0	80,4	78,8	82,4	81,1	83,5	74,3	1,0
	V	88,7	85,6	94,6	89,2	84,0	95,6	88,3	86,6	93,2	2,2
	VI	100,5	91,0	118,7	103,8	92,5	118,0	97,9	90,0	119,8	3,8
	VII	109,7	94,1	139,3	116,3	95,3	142,9	104,2	93,4	134,4	6,3
	VIII	118,0	99,5	153,3	130,5	103,6	164,4	107,7	96,9	137,8	7,2
	IX	123,9	104,0	161,8	140,6	110,1	179,1	110,0	100,1	137,7	8,8
	X	124,7	104,9	162,1	144,3	112,9	183,9	108,4	99,9	131,9	10,7

		Rakennukset						
		Kaikki rakennukset	Asuinrakennukset	Liike- ja toimistorakennukset	Julkiset palvelurakennukset	Teollisuus- ja varistorakennukset	Teollisuusrakennukset	Maatalousrakennukset
2000		100,0	100,0	100,0	100,0	100,0	100,0	100,0
2001		99,0	86,1	103,4	112,0	124,8	126,6	101,2
2002		94,7	85,8	83,0	129,5	109,0	108,0	107,1
2003		93,6	96,9	80,6	117,2	81,1	72,4	96,2
2004		97,6	106,2	81,7	107,9	86,7	74,9	81,9
2004	VII	103,2	111,6	77,6	110,6	88,5	75,3	89,3
	VIII	110,1	123,8	83,5	110,6	83,7	74,6	104,5
	IX	113,9	130,9	85,8	114,9	82,7	73,6	111,2
	X	112,6	129,8	85,5	113,4	85,6	75,3	109,4
	XI	108,1	122,4	83,7	108,1	94,6	83,3	100,0
	XII	98,2	108,2	80,8	106,8	92,3	81,9	84,3
2005*	I	94,4	103,7	78,8	104,3	92,1	83,4	79,4
	II	85,8	89,9	79,9	102,3	86,7	81,1	66,2
	III	80,3	81,4	76,9	98,6	88,5	77,9	51,7
	IV	80,8	80,4	78,1	99,2	87,6	76,4	51,6
	V	88,7	89,2	79,6	99,3	93,4	82,4	63,3
	VI	100,5	103,8	85,5	99,0	94,3	83,8	89,5
	VII	109,7	116,3	88,0	98,0	99,1	84,9	108,9
	VIII	118,0	130,5	89,3	97,8	104,2	87,6	123,5
	IX	123,9	140,6	88,0	98,5	114,0	97,5	135,0
	X	124,7	144,3	87,1	97,0	115,4	98,8	136,2

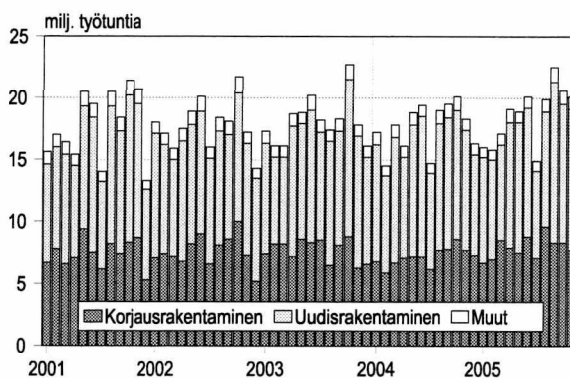
KORJAUSRAKENTAMINEN

Asunnon korjausaikomukset seuraavan puolen vuoden aikana



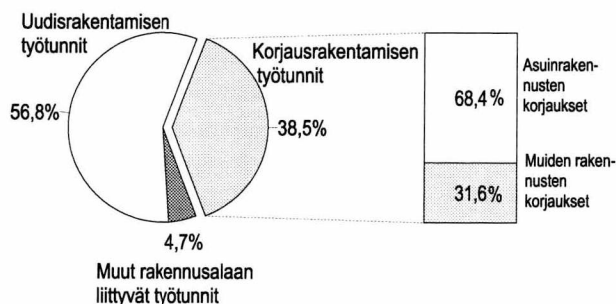
Kuluttajabarometri

Talonrakennusalan ammattirakentajien työtunnit



Työvoimatutkimus

Talonrakennusalan ammattirakentajien työtuntien jakauma marraskuussa 2005



Työvoimatutkimus

Lähde: Tilastokeskus, Kuluttajabarometri ja Rakentamisen suhdanteet
Tiedustelut: Pertti Kangassalo ja Kaj Isaksson (09) 17 341

KOTITALOUKSIEN ASUNNON KORJAUS- JA PERUSKORJAUSAIKOMUKSET, Prosenttia kotitalouksista

	ASUNNON KORJAUS		PERUSKORJAUS	
	kyllä	ehkä	kyllä	ehkä
2004				
joulu	25,5	7,5	11,7	5,2
2005				
tammii	25,1	7,4	10,5	5,0
helmi	28,9	7,2	12,2	6,5
maalii	29,2	7,2	10,6	5,2
huhti	28,9	7,0	10,6	6,6
touko	30,1	7,7	11,3	5,6
kesä	29,7	6,1	12,0	4,2
heinä	29,0	7,2	9,4	5,1
elo	26,7	7,2	10,9	6,9
syys	24,0	6,9	8,5	5,6
loka	24,8	6,6	11,1	6,1
marras	23,9	7,0	12,9	6,0
joulu	26,2	7,5	13,6	7,3

Asunnon korjaus suunnittelujakso 6 kk

Asunnon peruskorjaus suunnittelujakso 12 kk

Peruskorjaus:

lämmitysjärjestelmän korjaus tai uusiminen, kylpyhuone-, WC- tai saunaremontti

TALONRAKENNUSALAN AMMATTIRAKENTAJIEN TYÖTUNNIT, milj. tuntia

	Uudisrakentaminen	Korjausrakentaminen	Muu	Yhteensä
2004				
marras	9,7	7,7	0,9	18,3
joulu	8,1	7,3	0,9	16,3
2005				
tammii	8,5	6,7	0,8	16,0
helmi	8,0	7,0	0,8	15,8
maalii	7,7	8,5	0,9	17,1
huhti	10,1	7,9	1,1	19,0
touko	10,5	7,5	0,9	18,9
kesä	10,4	8,8	0,9	20,1
heinä	7,0	7,1	0,8	14,9
elo	9,3	9,6	1,0	19,9
syys	13,0	8,3	1,2	22,5
loka	11,2	8,3	1,1	20,6
marras	11,4	7,7	1,0	20,1

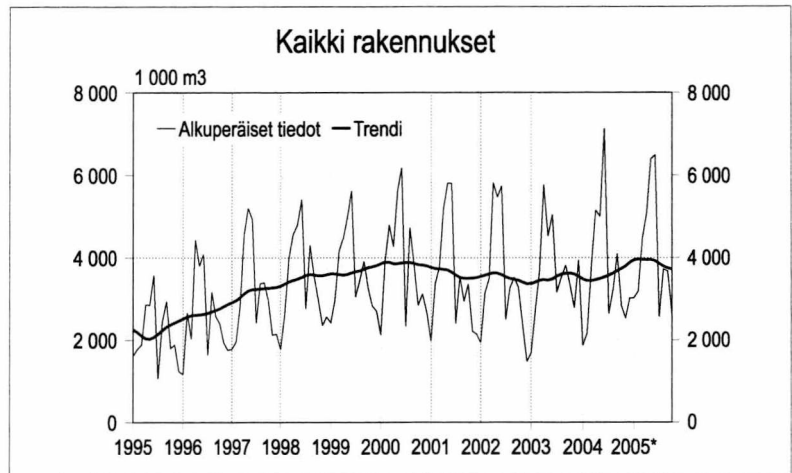
Tiedot perustuvat Työvoimatutkimukseen.

MYÖNNETYT RAKENNUSLUVAT

KAIKKI RAKENNUKSET

Myönnetty rakennusluvut, alkuperäiset arvot, 1 000 m³

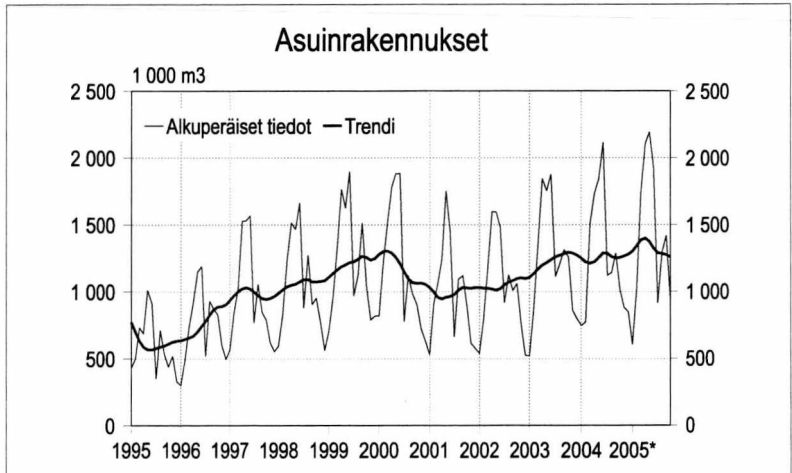
	2004	2005*
tammi	1 865	3 023
helmi	2 167	3 183
maalis	3 797	4 470
huhti	5 154	5 069
touko	4 999	6 393
kesä	7 131	6 487
heinä	2 640	2 563
elo	3 214	3 721
syys	4 100	3 673
loka	2 831	2 675
marras	2 532	
joulu	3 014	
Koko vuosi	43 444	



ASUINRAKENNUKSET

Myönnetty rakennusluvut, alkuperäiset arvot, 1 000 m³

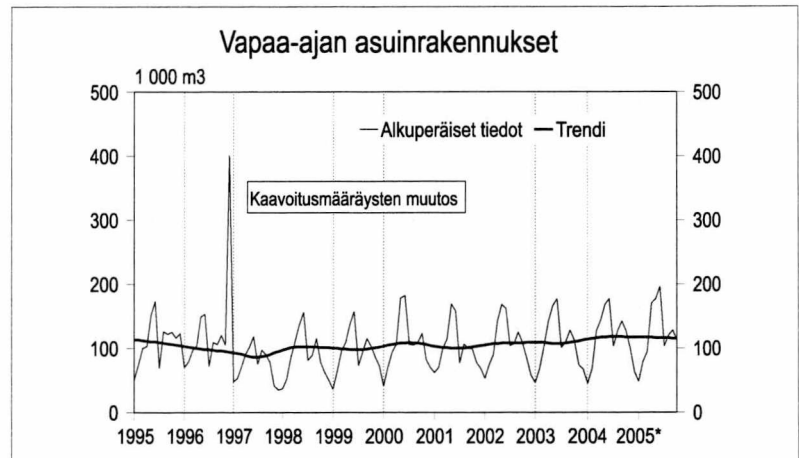
	2004	2005*
tammi	745	604
helmi	774	1 019
maalis	1 501	1 745
huhti	1 733	2 103
touko	1 843	2 192
kesä	2 116	1 924
heinä	1 120	916
elo	1 142	1 292
syys	1 288	1 418
loka	1 016	931
marras	881	
joulu	847	
Koko vuosi	15 006	



VAPAA-AJAN ASUINRAKENNUKSET

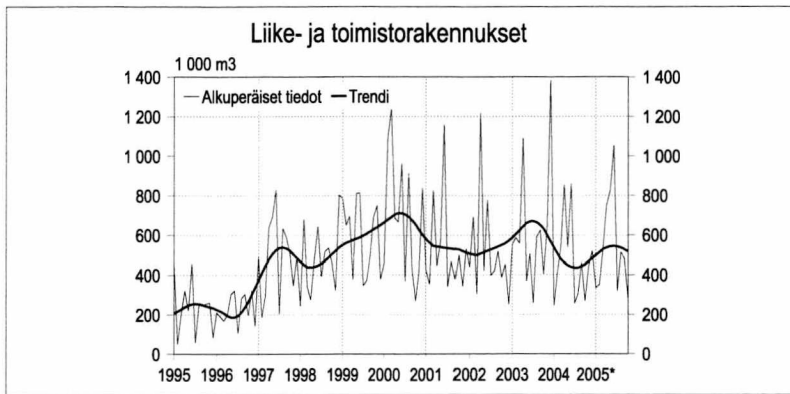
Myönnetty rakennusluvut, alkuperäiset arvot, 1 000 m³

	2004	2005*
tammi	45	48
helmi	68	79
maalis	127	94
huhti	144	170
touko	168	177
kesä	177	196
heinä	103	103
elo	127	120
syys	142	128
loka	127	112
marras	99	
joulu	63	
Koko vuosi	1 391	



Lähde: Tilastokeskus, Rakentamisen suhdanteet

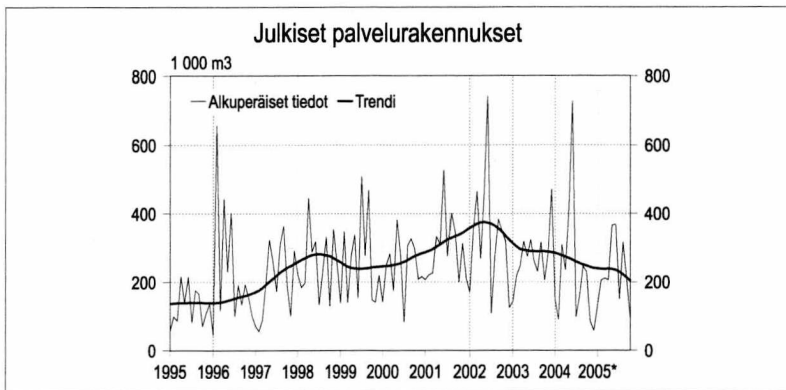
Tiedustelut: Paula Salminen (09) 17 341



LIIKE- JA TOIMISTORAKENNUKSET

Myönnetyt rakennusluvut, alkuperäiset arvot, 1 000 m³

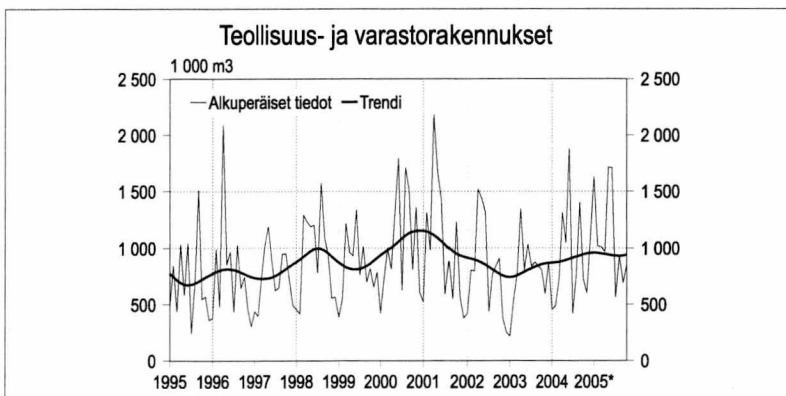
	2004	2005*
tammi	243	336
helmi	411	351
maalis	537	529
huhti	854	750
touko	539	825
kesä	860	1 053
heinä	257	320
elo	306	514
syys	461	480
loka	268	279
marras	441	
joulu	519	
Koko vuosi	5 694	



JULKISET PALVELURAKENNUKSET

Myönnetyt rakennusluvut, alkuperäiset arvot, 1 000 m³

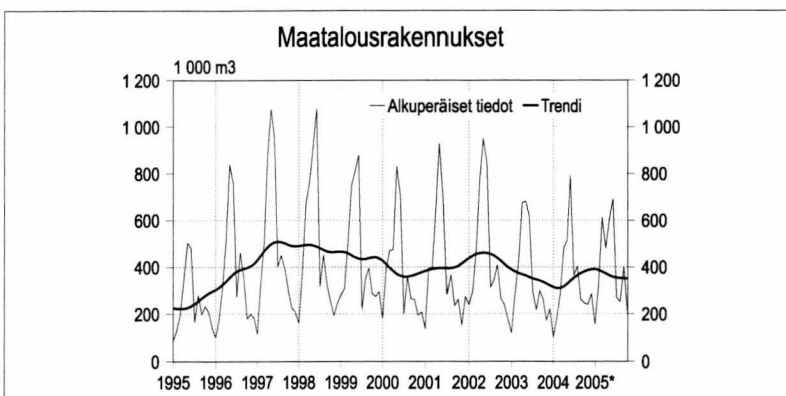
	2004	2005*
tammi	147	132
helmi	91	206
maalis	309	211
huhti	236	206
touko	412	366
kesä	729	368
heinä	98	150
elo	158	316
syys	246	207
loka	230	91
marras	85	
joulu	58	
Koko vuosi	2 800	



TEOLLISUUS- JA VARASTORAKENNUKSET

Myönnetyt rakennusluvut, alkuperäiset arvot, 1 000 m³

	2004	2005*
tammi	454	1 629
helmi	488	1 020
maalis	727	1 012
huhti	1318	968
touko	1049	1 713
kesä	1879	1 711
heinä	420	563
elo	768	933
syys	1403	693
loka	721	855
marras	603	
joulu	1095	
Koko vuosi	10 923	



MAATALOUSRAKENNUKSET

Myönnetyt rakennusluvut, alkuperäiset arvot, 1 000 m³

	2004	2005*
nelj.		
tammi	104	155
helmi	182	321
maalis	284	612
huhti	482	480
touko	513	603
kesä	791	692
heinä	366	271
elo	404	253
syys	262	399
loka	246	194
marras	240	
joulu	287	
Koko vuosi	4 159	

RAKENNUSTARVIKKEIDEN KAUPPA

RAKENNUSKUSTANNUSINDEKSI 2000=100 Tarvikeindeksit

		Rak.tekn. töiden tarvik- keet	LVI- tarvik- keet	Sähkö- tarvik- keet	Maalaus- tarvik- keet
2004	XI	110,1	121,5	104,5	107,5
	XII	110,0	121,5	105,0	107,8
2005	I	110,7	122,3	107,2	109,1
	II	111,3	122,4	106,4	109,9
	III	111,7	122,9	106,2	109,5
	IV	112,1	123,8	106,2	110,6
	V	112,7	123,8	106,8	111,5
	VI	112,8	124,4	106,4	111,8
	VII	113,1	124,2	106,4	111,4
	VIII	113,2	124,3	106,8	111,5
	IX	113,0	125,1	107,6	112,6
	X	113,0	125,1	107,7	109,7
	XI	113,1	125,4	108,2	109,7

RAKENNUSTARVIKKEIDEN TUUKKAUPPA Sähkötarvikkeiden kokonaisymyynti

	2004 milj. euroa	2005 milj. euroa
tammi	39,9	42,0
helmi	37,9	42,2
maalisk	45,2	44,4
huhti	45,6	51,6
touko	48,2	56,9
kesä	50,2	55,4
heinä	42,2	45,3
elo	50,9	60,0
syys	58,8	65,2
loka	53,9	63,2
marras	54,9	63,8
joulu	45,9	

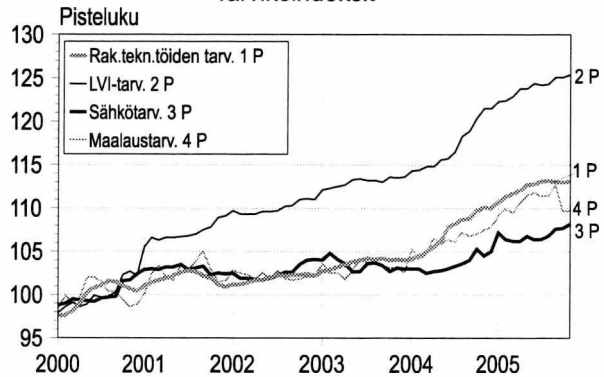
Otoksessa mukana 11 yritystä, jotka edustavat yli 95 prosenttia Suomen sähkötukkukaupasta. Kuu-kausittain seurataan 38 tuoteryhmän myyntiä

RAKENNUSTARVIKKEIDEN TUUKKAUPPA LVI-tarvikkeiden kokonaisymyynti

	2004 milj. euroa	2005 milj. euroa
tammi	48,0	53,6
helmi	53,0	56,7
maalisk	61,6	59,7
huhti	59,1	68,3
touko	66,2	70,4
kesä	71,2	71,1
heinä	60,4	58,7
elo	66,9	73,2
syys	73,5	79,9
loka	71,3	78,1
marras	72,4	
joulu	62,0	

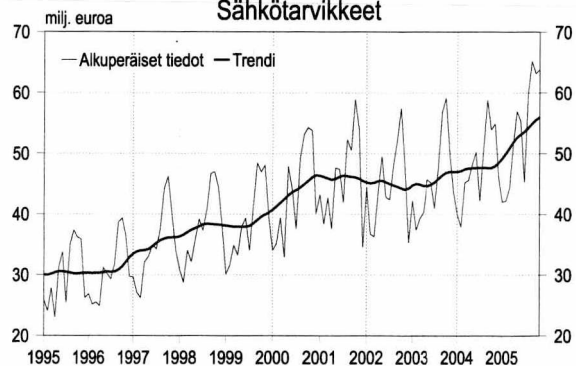
Luvuissa mukana neljän yrityksen tiedot. Ne kattavat 95 prosenttia LVI-tarvikkeiden tukkukaupan kokonaisymyynnistä.

Tarvikeindeksit



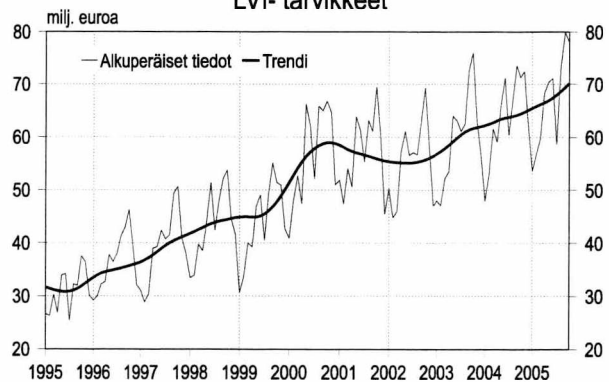
Rakennuskustannusindeksi 2000=100

Sähkötarvikkeet



Sähkötukkukauppa

LVI- tarvikkeet



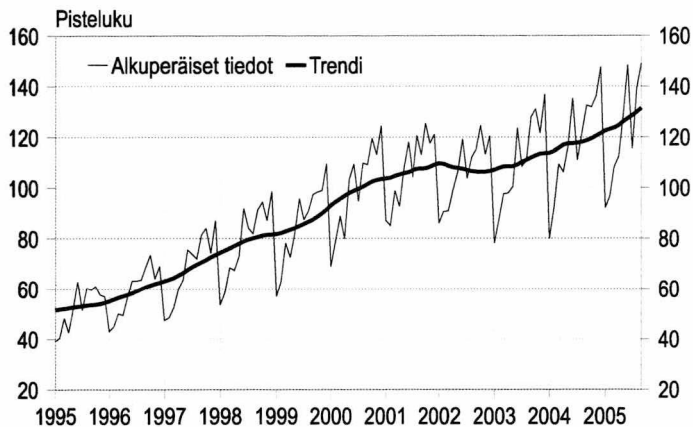
LVI-tukkukauppa

Lähde: Tilastokeskus, SVT Rakennuskustannusindeksi, Suomen Sähkötukuliikkeiden Liitto ja Suomen Putkikauppiasyhdistys

Tiedustelut: Tilastokeskus, Sinikka Kanerva (09) 17 341, Sähkötukuliikkeet Hendry Nysten (09) 696 3700, www.sstl.fi/tilastot, Putkikauppiasyhdistys, Olle Grönlund (09) 348 3400

TALONRAKENNUSYRITYSTEN LIIKEVAIHTO- JA PALKKASUMMAINDEKSIT

Talonrakennusyritysten liikevaihtoindeksi 2000=100



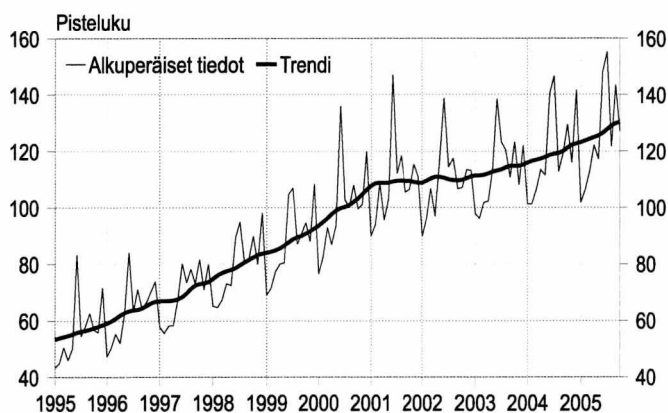
LIIKEVAIHTOINDEKSI 2000=100

	2004	2005	muutos% ¹⁾
tammi	79,9	92,1	11,1
helmi	92,0	96,7	9,0
maalis	109,3	108,3	5,7
huhti	106,2	112,3	3,2
touko	116,1	129,1	5,5
kesä	135,4	148,5	9,0
heinä	111,0	115,5	8,5
elo	121,8	139,6	9,7
syys	132,6	149,1	10,7
loka	131,9		
marras	136,1		
joulu	147,7		
vuoden ka.	118,3		

Tarkasteltava muuttuja on kotimaan liikevaihto, joka muodostuu kotimaan arvonlisäveronalaisesta myynnistä.

¹⁾ muutosprosentti on kolmen viimeisen kuukauden muutos verrattuna edellisen vuoden vastaavaan ajanjaksoon.

Talonrakennusyritysten palkkasummaindeksi 2000=100



PALKKASUMMAINDEKSI 2000=100

	2004	2005	muutos% ¹⁾
tammi	101,3	101,7	8,4
helmi	101,3	106,3	7,7
maalis	106,5	112,8	3,8
huhti	113,4	122,1	6,2
touko	111,5	117,2	6,2
kesä	140,4	148,1	6,1
heinä	146,6	155,2	5,5
elo	112,8	121,6	6,3
syys	119,3	143,4	11,0
loka	129,5	127,2	8,4
marras	116,0		
joulu	141,6		
vuoden ka.	120,0		

Tarkasteltava muuttuja on ennakonpidätyksen alaiset palkat, joiden perusteella maksetaan työnantajan sosiaaliturvamaksua.

Kuukausittaisten arvoindeksien laskenta perustuu verottajan arvonlisävero- ja työnantajasuoritus tietoihin, joita täydennetään Tilastokeskuksen aineistolla.

Rakentamisen liikevaihdon ja palkkasumman arvoindeksit julkaistaan kuukausittain Tilastokeskuksen Internet-sivuilla osoitteessa: www.tilastokeskus.fi/rakentamisenliikevaihto indeksit, jossa ne löytyvät myös Excel-taulukoina. Sivuilta löytyy myös kuukausittain katsaus indeksien kehitykseen.

Lähde: Tilastokeskus, Rakentamisen suhdanteet
Tiedustelut: Anja Räisänen (09) 17 341

TALONRAKENNUSALAN TYÖLLISYYS

TALONRAKENNUSALAN TYÖLLISET, 1 000 henkeä

	2003	2004	2005
tammi	118	120	110
helmi	108	99	109
maalis	108	108	113
huhti	124	111	117
touko	115	115	116
kesä	132	124	132
heinä	132	125	138
elo	114	116	127
syys	110	117	132
loka	124	124	126
marras	114	110	115
joulu	116	115	

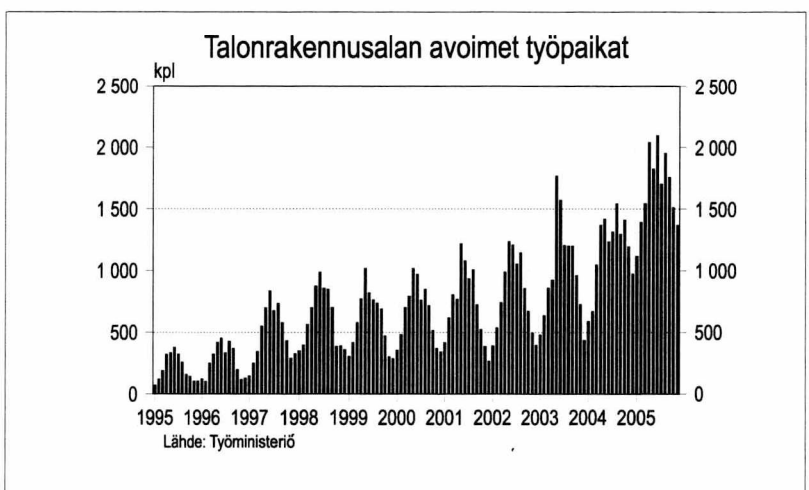
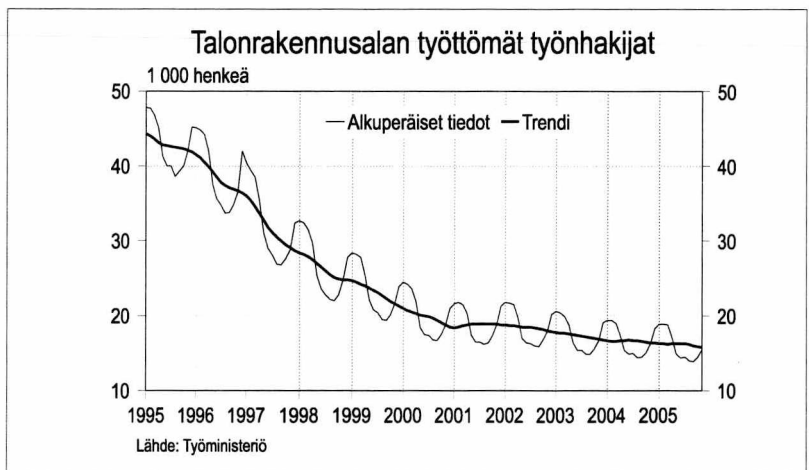
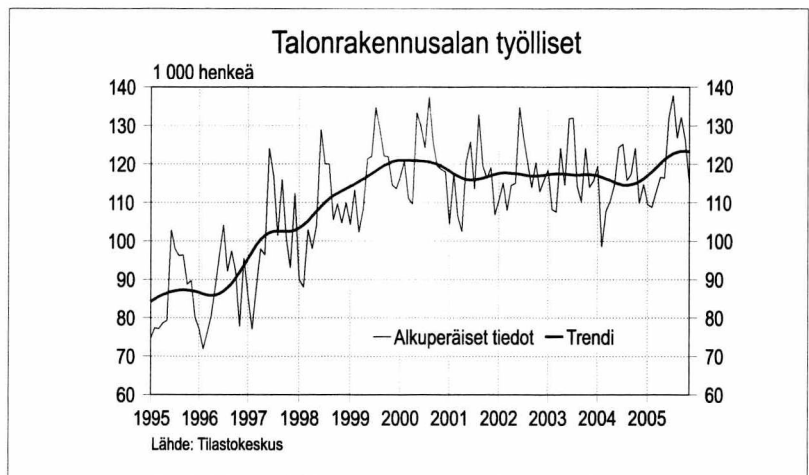
TALONRAKENNUSALAN TYÖTTÖMÄT TYÖNHAKIJAT, 1 000 henkeä

	2003	2004	2005
tammi	21	19	19
helmi	20	19	19
maalis	20	19	19
huhti	19	17	17
touko	16	15	15
kesä	15	15	14
heinä	15	15	15
elo	15	14	14
syys	15	14	14
loka	16	15	15
marras	17	16	16
joulu	19	18	

TALONRAKENNUSALAN AVOIMET TYÖPAIKAT, lukumäärä

	2003	2004	2005
tammi	479	589	1 116
helmi	634	670	1 392
maalis	858	1 046	1 544
huhti	923	1 368	2 039
touko	1 767	1 418	1 824
kesä	1 571	1 234	2 095
heinä	1 205	1 314	1 702
elo	1 200	1 542	1 951
syys	1 200	1 295	1 757
loka	959	1 409	1 511
marras	726	1 194	1 369
joulu	434	972	

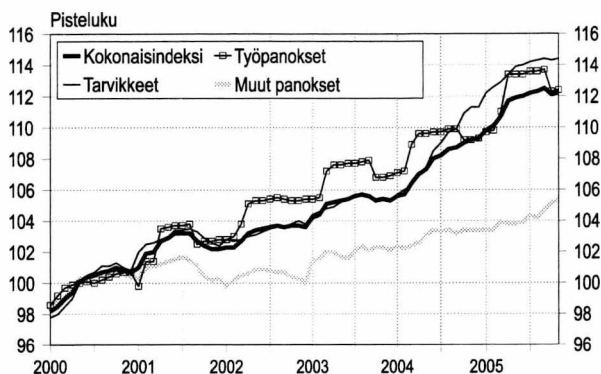
Työvoimatiedot on vielä toistaiseksi kausitasoitettu X11-Arima-menetelmällä.



Lähde: Tilastokeskus, Työvoimatutkimus, Työministeriö
Tiedustelut: Tilastokeskus, Kalle Sinivuori (09) 17 341, Työministeriö, Työnvälitystilasto 0106 04001

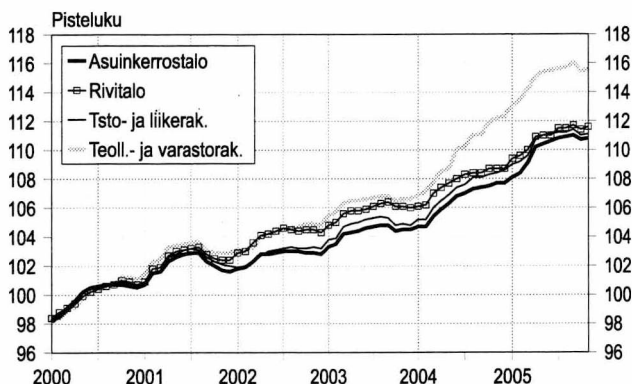
RAKENNUSKUSTANNUSINDEKSI

Rakennuskustannusindeksi 2000=100



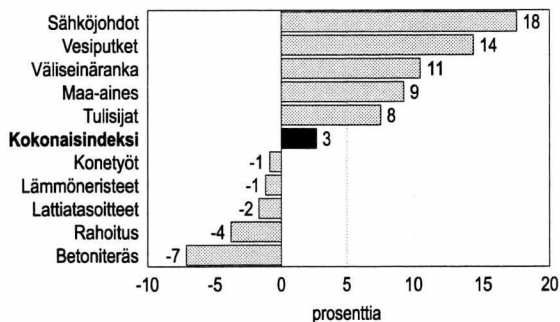
Rakennuskustannusindeksi 2000=100

Rakennuskustannusindeksi 2000=100



Rakennuskustannusindeksi 2000=100

Vuoden aikana tapahtuneet suurimmat muutokset
marraskuu 2005/2004



Rakennuskustannusindeksi 2000=100

Lähde: Tilastokeskus, Rakennuskustannusindeksi
Tiedustelut: Sinikka Kanerva (09) 17 341

RAKENNUSKUSTANNUSINDEKSI
2000=100

	Koko- nais- indeksi	Työ- panok- set	Tarvik- keet	Muut panok- set	
2004	XI	109,2	109,2	111,3	103,4
	XII	109,3	109,3	111,3	103,4
2005	I	109,8	109,7	112,2	103,4
	II	110,1	109,8	112,6	103,4
	III	110,7	111,0	112,9	103,9
	IV	111,7	113,4	113,4	103,8
	V	111,9	113,4	113,9	103,8
	VI	112,0	113,4	114,0	103,9
	VII	112,2	113,6	114,2	104,3
	VIII	112,3	113,6	114,3	104,2
	IX	112,5	113,7	114,4	104,7
	X	112,1	112,3	114,3	105,1
	XI	112,2	112,4	114,4	105,4

RAKENNUSKUSTANNUSINDEKSI
2000=100

	Asuin- kerros- talo	Rivi- talo	Toimis- to- ja liikerak.	Teolli- suus- ja varas- torak.	
2004	XI	107,7	108,7	108,4	112,2
	XII	107,7	108,7	108,6	112,3
2005	I	108,1	109,4	109,0	113,1
	II	108,4	109,6	109,2	113,5
	III	109,1	110,0	109,6	114,2
	IV	110,2	110,9	110,7	115,1
	V	110,4	111,0	111,0	115,4
	VI	110,6	111,0	111,1	115,5
	VII	110,8	111,5	111,2	115,6
	VIII	110,9	111,5	111,2	115,7
	IX	111,0	111,7	111,4	116,0
	X	110,7	111,4	111,0	115,4
	XI	110,8	111,6	111,1	115,6

RAKENNUSKUSTANNUSINDEKSI 2000=100
SUURIMMAT HINNANMUUTOKSET, %

	marras 05/ marras 04	marras 05/ loka 05
Sähköjohdot	17,5	0,9
Vesiputket	14,3	0,0
Väliseinäranka	10,5	-1,1
Maa-aines	9,3	2,3
Tulisijat	7,6	0,0
Kokonaisindeksi	2,7	0,1
Konetyöt	-0,9	-0,7
Lämmöneristeet	-1,2	0,6
Lattiatasoiteet	-1,7	2,9
Rahoitus	-3,8	6,9
Betoniteräs	-7,1	1,4

RAKENNUSAINETEOLLISUUS

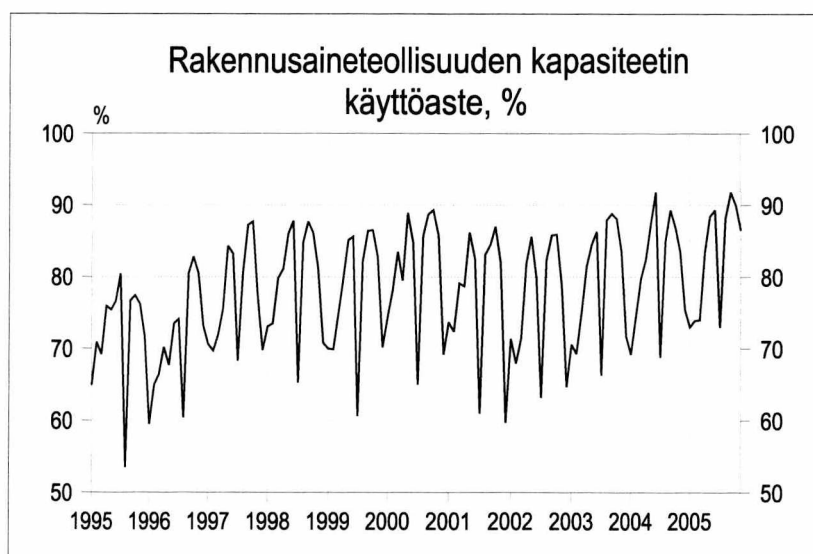
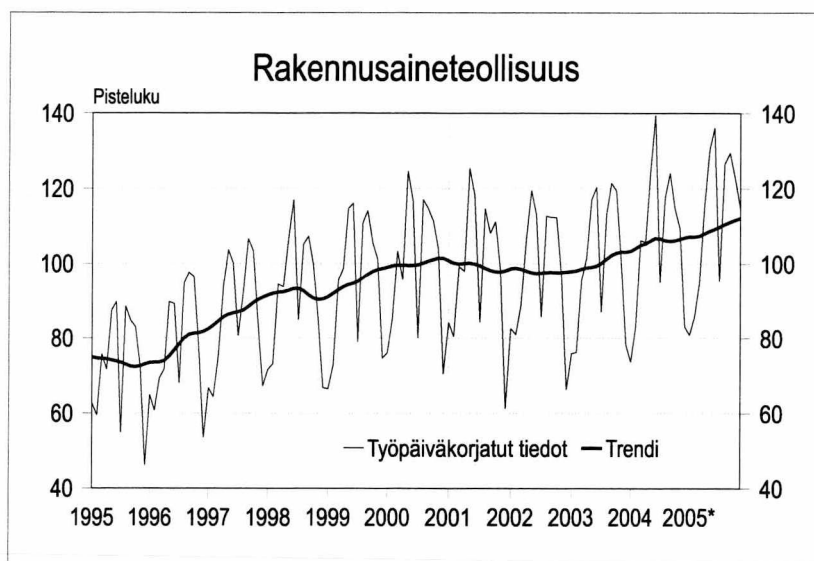
TEOLLISUUSTUOTANNON VOLYYMI-INDEKSI 2000 = 100 Rakennusaineteollisuus

	2003	2004*	2005*
tammi	76,0	73,8	80,9
helmi	76,3	83,3	85,7
maalis	95,4	106,2	94,8
huhti	101,4	105,8	115,3
touko	117,1	124,3	130,3
kesä	120,4	139,5	136,1
heinä	87,0	94,9	95,2
elo	113,0	117,7	126,6
syys	121,4	124,1	129,5
loka	119,4	114,8	122,6
marras	100,3	109,5	114,6
joulu	78,3	83,1	
vuoden k.a.	100,5	106,4	

RAKENNUSAINETEOLLISUUS Kapasiteetin käyttöaste, %

	2003	2004*	2005*
tammi	70,6	69,2	73,0
helmi	69,3	74,4	73,9
maalis	75,1	79,7	74,0
huhti	81,5	82,4	83,4
touko	84,5	87,3	88,4
kesä	86,3	91,8	89,3
heinä	66,3	68,8	73,0
elo	87,9	84,9	88,2
syys	88,8	89,3	91,8
loka	88,1	86,9	89,9
marras	83,5	83,5	86,5
joulu	71,7	75,4	

* ennakkotieto



Teollisuustuotannon volyyymi-indeksi on ns. muuttuvapainoinen ketjuindeksi. Muuttuvapainoisessa indeksissä muutetaan vuosittain painoja sekä toimialan sisällä että toimialojen välillä.

Lähde: Tilastokeskus, Teollisuustuotannon volyyymi-indeksi
Tiedustelut: Kari Rautio (09) 17 341

UUSIMMAT SUURET RAKENNUSKOHTEET

Kunta	Luvan myöntö- vuosi ja kuukausi	Omistajan nimi		Käyttötarkoitus	Tilavuus m ³	Aloitus- vuosi ja kuukausi
Riihimäki	200510	EKOKEM OY AB	uusi	Teollisuusrak.	66 400	
Järvenpää	200510	KOY JÄRVENPÄÄN SUPER CENTER	uusi	Liikerak.	64 000	
Särkisalo	200510	OMYA OY	uusi	Teollisuusrak.	56 140	
Helsinki	200510	KIINT OY LIUKUMÄENTIE 15	laaj.	Varastorak.	99 900	
Helsinki	200509	AS OY HELSINGIN FOLLOW	uusi	Asuinrak.	56 000	
Helsinki	200509	KIINT OY VIIKIN KAUPPAKESKUS	uusi	Liikerak.	176 600	
Tampere	200509	TAMPEREEN TENNISKESKUS OY	laaj.	Urheilurak.	50 500	
Espoo	200509	YTV	uusi	Teollisuusrak.	105 700	
Tampere	200508	KOY KAUPPAKESKUS TREEN HERMANNI	uusi	Liikerak.	98 200	200508
Oulu	200508	VAKUUTUSYHTIÖ TAPIOLA	uusi	Liikerak.	67 700	
Vantaa	200508	VANTAAN KAUPUNKI	uusi	Urheilurak.	65 850	
Joensuu	200507	JOENSUUN KAUPPA JA KONE OY	uusi	Liikerak.	140 300	200507
Turku	200507	KIINT OY KUPITTAAN JÄÄHALLI	uusi	Urheilurak.	82 000	200508
Kurikka	200507	VELSA OY	uusi	Teollisuusrak.	79 000	200510
Turku	200507	TURUN KAUPUNKI	uusi	Varastorak.	78 750	200509
Helsinki	200506	KIINTEISTÖ OY MORANDO C	uusi	Liikerak.	68 568	
Helsinki	200506	KAUPPAKESKUS COLUMBUS OY	laaj.	Liikerak.	82 500	
Vantaa	200506	KIINT OY VAPAALAN TORPANTIE 2	uusi	Toimistorak.	90 470	200506
Espoo	200506	KIINTEISTÖ OY KARAKAARRE	uusi	Toimistorak.	52 800	200507
Lahti	200506	LAHDEN KAUPUNKI, TILAKESKUS	laaj.	Hoitoalan rak.	62 000	200510
Vantaa	200506	KIINTEISTÖ OY VANTAAN RASTI VII	uusi	Varastorak.	188 260	200507
Kotka	200506	STEVECO OY	uusi	Varastorak.	84 855	
Kuopio	200505	KIINT OY LEVÄSENTIEN KAUPPAKESKUS	uusi	Liikerak.	54 800	
Kuopio	200505	KIINT OY LEVÄSENTIEN KAUPPAKESKUS	uusi	Liikerak.	92 300	200506
Lohja	200505	KIINTEISTÖ OY LAURINKATU 41	uusi	Liikerak.	169 300	
Helsinki	200505	HELSINGIN ICE SPORT CENTER OY	uusi	Urheilurak.	66 580	200506
Heinola	200505	VERSWOOD OY	uusi	Varastorak.	350 000	200507
Kouvola	200505	KOUVOLAN KAUPUNKI	uusi	Varastorak.	153 890	200505
Espoo	200504	NOKIA OYJ	uusi	Toimistorak.	78 300	200505
Helsinki	200504	VELJEKSET LAKKONEN OY	uusi	Liikenteen rak.	55 610	200506
Pori	200504	KIINTEISTÖ OY POREL	uusi	Varastorak.	65 200	
Vantaa	200504	KOY VANTAAN HONKANUMMENTIE 5	uusi	Varastorak.	52 200	200505
Salo	200503	KIINTEISTÖ OY VILHONKATU 8	uusi	Liikerak.	56 990	200505
Helsinki	200503	KOY HELSINGIN PORKKALANKATU 22	uusi	Toimistorak.	63 800	
Rautjärvi	200503	M-REAL OYJ SIMPELE BOARD	uusi	Teollisuusrak.	53 700	200509
Närpiö	200503	HELGE SIGG FASTIGHETS KB	uusi	Kasvihuone	75 800	200504
Kemi	200503	KEMI SHIPPING OY	uusi	Varastorak.	145 000	
Kemi	200503	KEMI SHIPPING OY	laaj.	Varastorak.	145 250	
Helsinki	200502	KIINTEISTÖ OY ROCK VALLILA	uusi	Liikenteen rak.	88 400	200502
Vantaa	200502	VIINIKANKASKI 6 OY	uusi	Varastorak.	333 100	200503
Lempäälä	200501	KIINTEISTÖ OY IDEAPARK AB	uusi	Liikerak.	72 300	200504
Hyvinkää	200501	HYVINKÄÄN KAUPUNKI	uusi	Liikerak.	50 500	
Eurajoki	200501	TEOLLISUUDEN VOIMA OY	uusi	Teollisuusrak.	938 354	200509
Kerava	200501	OY SINEBRYCHOFF AB	uusi	Varastorak.	263 600	200503
Kotka	200501	JOHN NURMINEN OY	laaj.	Varastorak.	82 635	
Kerava	200501	KIINTEISTÖ OY HEKA	uusi	Varastorak.	53 700	200502
Lahti	200412	KIINT OY LAHDEN KESKUSTALO	uusi	Liikerak.	57 460	
Nokia	200412	KESKO OYJ	uusi	Liikerak.	113 000	200412
Tampere	200412	KIINTEISTÖ OY TAMTEVA	uusi	Teollisuusrak.	58 600	
Keitele	200412	KEITELE ENGINEERED WOOD OY	uusi	Teollisuusrak.	122 910	200501
Helsinki	200411	ASUNTO OY HELSINGIN CIRBUS	uusi	Asuinrak.	51 020	200502
Kotka	200411	AS OY KOTKAN SIBELIUKSENPUISTO	uusi	Liikerak.	70 045	200412
Vantaa	200411	K/S VANTAA, FINLAND	uusi	Liikerak.	60 000	200502
Vantaa	200410	PEIJAS-REKOLA SAIRAALAN KL	laaj.	Hoitoalan rak.	65 740	200505
Espoo	200409	BUSINESS PARK MANKKAA OY TORNI 2	uusi	Toimistorak.	52 300	
Tampere	200409	TAMPEREEN YLIOPISTON TUKISÄÄTIÖ	uusi	Opetusrak.	73 850	200412
Nokia	200409	KOY NOKIAN RENGASKATU 4	uusi	Teollisuusrak.	415 890	200411
Kotka	200409	KOTKAN SATAMATALO OY	uusi	Varastorak.	83 485	200411
Vantaa	200408	VANTAAN KAUPUNKI	uusi	Opetusrak.	51 890	200409
Forssa	200408	HK RUOKATALO OYJ	uusi	Varastorak.	71 556	200505
Helsinki	200407	VELJEKSET LAKKONEN OY	uusi	Liikenteen rak.	55 160	

Lähde: Väestörekisterikeskus, Väestötietojärjestelmä

Tiedustelut: Rolf Ahlfors (09) 22 9161

Postitus

2 lk kirje

Port Payé
Finlande
126676

Suomen
Posti Oyj

SVT
Suomen virallinen tilasto
Finlands officiella statistik
Official Statistics of Finland

Rakentaminen 2006:1
Byggandet
Construction

Myynti

Tilastokeskus, myyntipalvelu
PL 4C
00022 TILASTOKESKUS
Puh. (09) 1734 2011
Fax (09) 1734 2500
myynti@tilastokeskus.fi
www.tilastokeskus.fi

Käyntiosoite

Työpajankatu 13
00580 Helsinki

ISSN 0784-8390/Rakentaminen
ISSN 1238-7142/Talonrakentaminen ja Suhdanteet

Tuotenumero 9579

AE