



Kuntasektorin tuntipalkat

Timlöner för kommunalanställda
1988, 3. neljännes - 3 e kvartalet

20.2.1989

KUNTASEKTORIN TUNTIPALKAT 1988 3. NELJÄNNES¹⁾

YHTEENVETO TULOKSISTA

Kuntien ja kuntainliittojen tuntipalkkaisten työntekijöiden palkkatilasto uudistettiin vuoden 1985 alusta. Verrattaessa julkaisun tietoja aikaisempiin on otettava huomioon tilastoon tehdyt muutokset, joista on kerrottu jäljempänä.

Kaikkiaan tuntipalkkaisia työntekijöitä ilmoitettiin olleen kuntasektorin palveluksessa 47 082, joista naisia 11 329.

Yhteenvedon ja tilastotaulukoiden A,B ja 1-9 luvuissa ovat kuitenkin mukana vain työehtosopimuksen mukaisiin palkkaryhmiin 1-6 sijoitetut työntekijät, joita oli 34 776 ja heistä naisia 5 745 eli 16,5 %.

Maatalouslomittajien, suojäytyöntekijöiden, oppilaiden yms. ryhmien palkkatiedot esitetään erikseen taulukossa 10.

Taulukoissa A ja B on tietoja myös aikaisemmista tiedusteluista. Taulukossa B on uuden 5-numeroisen ammattikoodin mukaiset nimikkeet. Amatit on myös luokiteltu ammattiryhmiin²⁾ ja tiedot on erikseen miehistä ja naisista.

TIMLÖNER FÖR KOMMUNALANSTÄLLDA 1988 3. KVARTALET¹⁾

SAMMANDRAG AV RESULTATEN

Lönestatistiken för kommunernas och kommunalförbundens timavlönade arbetstagare reviderades i början av år 1985. Då publikationens uppgifter jämförs med tidigare uppgifter bör de ändringar som gjorts i statistiken beaktas. För ändringarna redogörs i det följande.

Sammanlagt 47 082 timavlönade var anställd inte den kommunala sektorn, varav 11 329 kvinnor.

I sammandraget och i siffrorna i statistiktabellerna A,B och 1-9 ingår dock endast arbetstagare i arbetsavtalsförhållande i löneklasserna 1-6, dessa var 34 776 och därav var 5 745 d.v.s. 16,5 % kvinnor.

Löneuppgifterna för lantbruksavbytare, skyddsarbetare, elever o.dyl. grupper ges separat i tabell 10.

Tabellerna A och B innehåller även uppgifter från tidigare förfrågningar. Tabell B har yrken enligt den nya 5-siffriga yrkeskoden. Yrkerna har klassificerats enligt yrkesgrupper²⁾ och uppgifter finns både av män och kvinnor.

1) Edelliset tiedot on julkaistu tilastotiedotuksessa PA 1988:26

2) Julkisen sektorin ammattiryhmäluokitus, Tilastokeskus, Raportti n:o 1985:10

1) Föregående uppgifter har publicerats i statistisk rapport PA 1988:26

2) Arbetsgruppering för den offentliga sektorn, Statistikcentralen, Rapport n:r 1985:10

Tuntikeskiansion kehitys

Elokuun 1988 keskituntiansiot sisältävät työajan lyhennyksen vuoksi erillisenä maksetun ansionmenetyksen korvauksen 2,6 %. Tähän asti tuntipalkkaisuille työntekijöille on maksettu 39 tunnin työstä 40 tunnin palkka. Vaikka nimellinen kokonaistuntiansio nousee elokuusta 1987 11,8 %, vertailukelpoinen ansion nousu on 9,7 %.

Utvecklingen av medeltimförtjänsten

Medeltimförtjänsterna för augusti 1988 innehåller 2,6 % i ersättning för förlorad arbetsförtjänst som betalats skilt på grund av förkortad arbetstid. Hittills har timavlönade arbetstagare fått lön för 40 timmar för 39 timmars arbete. Trots att den nominella totala medeltimförtjänsten stiger med 11,8 % i augusti 1987, är den jämförbara förtjänstökningen 9,7 %.

Elokuu Augusti	lkm - antal		tuntikeskiansio medeltimförtjänst			muutos ändring %	ind. index 1980= 100	reaali ind. real index
	yht. saml.	naisia kvinnor %	miehet män mk/t	naiset kvinnor mk/t	yht. saml. mk/t			
1980	37 583	17,9	20,26	16,05	19,59	..	104,5	98,2
1981	36 803	16,5	22,27	17,80	21,60	10,3	115,3	97,1
1982	35 582	16,5	24,59	20,15	23,91	10,7	127,6	98,4
1983	36 531	16,4	26,75	22,07	26,04	8,9	139,0	98,4
1984	36 953	16,6	28,71	23,61	27,94	7,3	149,1	99,1
1985	36 148	16,5	30,77	25,12	29,91	7,1	159,6	100,3
1986	35 149	16,4	32,79	26,71	31,87	6,6	170,1	103,3
1987	35 516	16,8	34,38	28,32	33,44	4,9	178,4	104,9
1988	34 776	16,5	38,37	32,01	37,38	11,8	199,5	106,9

Naisten tuntikeskiansio oli elokuussa 1988 83,4 % miesten vastaavasta ansiosta (82,4 % III/1987).

Seuraavassa on esitetty kuntamuodoittain kokonaistuntikeskiansioiden muutokset elokuusta 1987 elokuuhun 1988.

Kvinnornas medeltimförtjänst i augusti 1988 var 83,4 % (82,4 % III/1987) av männens.

I följande ges ändringarna i den totala medeltimförtjänsten enligt kommunform från augusti 1987 augusti 1988.

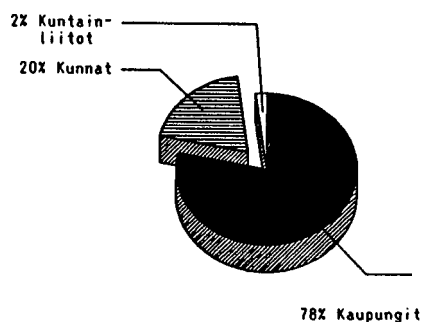
KUVIO - FIG. 1: Kokonaistuntikeskiansioiden muutokset elokuusta 1987 elokuuhun 1988 sekä lukumäärän jakautuminen sektoreittain - Ändringar av totala medeltimförtjänster från augusti 1987 till augusti 1988 och fördelningen av antal arbetstagare enligt sektorn

Kokonaistuntikeskiansion muutos

Ändring av medeltimförtjänst

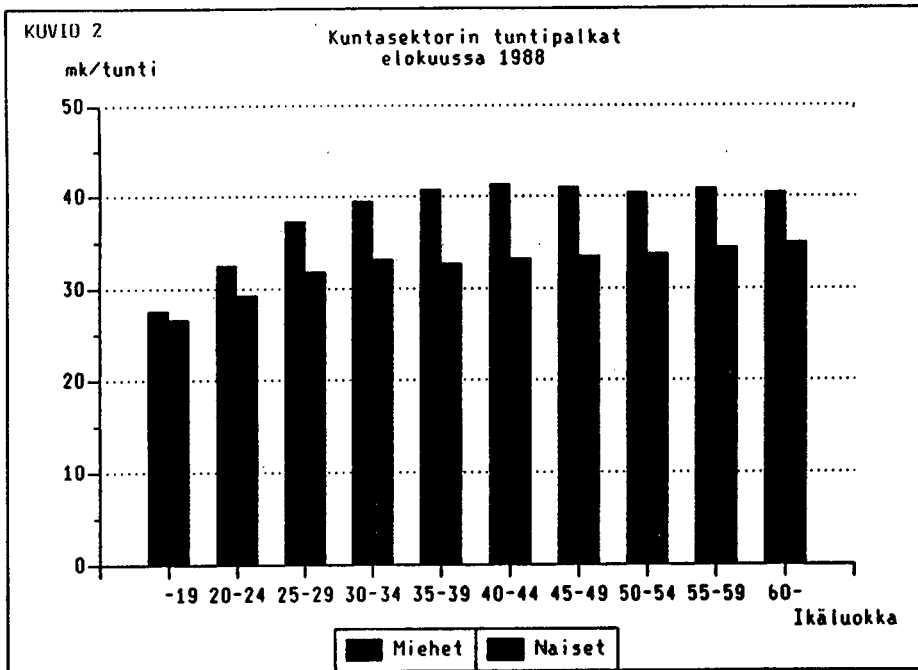
	miehet % män	naiset % kvinnor	yht. % saml.
kaupungit städer	11,6	13,5	11,9
muut kunnat övriga kommuner	11,7	10,8	11,4
kuntainl. kommunalförb.	11,7	12,7	12,6
yhteensä sammanlagt	11,6	13,0	11,8

Työntekijöiden lukumääräosuudet %



Tarkasteltaessa tuntikeskiansioiden kehitystä on pidettävä mielessä mm. kausivaihtelut sekä palkkaus- ja ammattirakenteen muutokset. Sopimusvaikutusten mukainen kehitys näkyy lähinnä taulukosta 4 palkkaryhmittäin aikatyöansion sarakkeesta.

När man granskar utvecklingen av medeltimförtjänst bör man komma i ihåg bl.a. säsongvariationer och ändringar i löne- och yrkesstruktur. Den utveckling som påverkats av avtalen finns angivna efter lönegrupp i tabell 4 i kolumnen för förtjänst av tidarbete.



Naisten kokonaistuntikeskiansio kasvaa tasaisesti siirryttäessä vanhempiin ikä-luokkiin. Miesten tuntiansiot ovat sitävastoin korkeimmillaan ikäluokassa 40-44 vuotta.

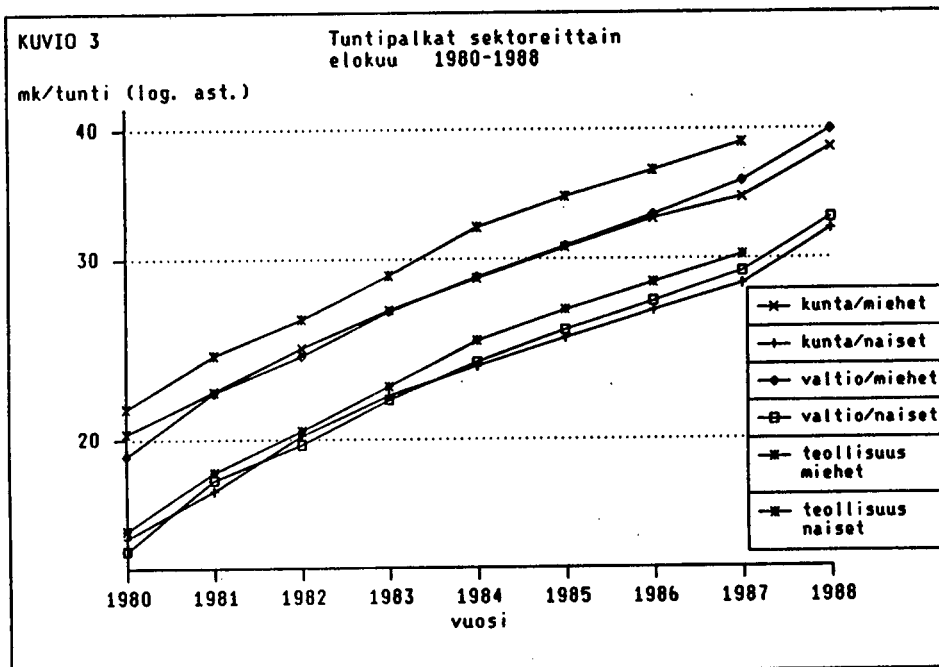
Den totala medeltimförtjänsten för kvinnor ökar jämt i de äldre åldersklasserna. Männens timförtjänst är däremot högst i ålderklasserna 40-44 år.

Vertailua muihin sektoreihin

Tehtäessä johtopäätöksiä kuvion perusteella on muistettava, että ko. työntekijäryhmät ovat hyvin erilaisia rakenteeltaan. Eri sektoreiden palkkatalastojen tekotapa ja mm. peittävyys vaihtelevat.

Jämförelse med övriga sektorer

Då slutledningar görs på basen av figuren bör man komma ihåg att de olika arbetstagargrupperna är sammansatta på mycket olika sätt. Sättet att göra upp lönestatistik varierar inom de olika sektorerna och bl.a. täckningen varierar.



Tiedustelun sisältö

Tiedustelussa kysytään jokaisesta työntekijästä seuraavat tiedot:

- A. työnantajakunta (KELA:n koodi) tai -kuntainliitto (KUEL)
- B. kunnallinen toimintayksikkö (KUEL)
- C. työntekijän tehtäväryhmä (kunnallisen laskenta-toimen mukaan soveltaen määritelty)
- D. työpaikan sijaintikunta (KELA)
- E. henkilötunnus (ikä ja sukupuoli)
- F. työntekijän nimi
- G. palkkaryhmä (työehtosopimuksen mukaan)
- H. ammatti (KUEL)
- I. aikapalkka ja aikatyötunnit
- J. kokonaistuntipalkka ja kokonaistuntipalkkaiset työtunnit
- K. urakkapalkka ja urakkatyötunnit
- L. yksityisalojen palkkauksen mukainen urakkapalkka ja -työtunnit
- M. ylityön korotusosat ja ylityötunnit
- N. säännöllisen sunnuntaityön korotusosat ja sunnuntaityötunnit
- O. hyvämiehenlisä %:na ja markkoina
- P. muut erinäiset lisät
- Q. säännöllisen työajan työaikalisät
- R. ylityöajan työaikalisät
- S. varallaolokorvaus

Kohtien I-L palkkatekijät sisältävät myös kohtien O ja P lisät.

Ansiökäsite

Tilaston ansiökäsitteenä on tehdyn työ-ajan ansio, johon sisältyy kaikki tehdyiltä työajalta maksetut palkat. Tilastossa ei siten ole mukana mm. seuraavia korvauksia ja palkkoja, joita ei pidetä työssöolon ajalta maksettuna palkkana:

- arkipyhäkorvaus, kun henkilö ei ollut työssä
- kolmivuorotyön korvaukset
- työkalukorvaukset ja ns. tossu- ja eväsraha
- palkalliselta työloma-ajalta maksettu palkka
- vuosi-, sairaus- ja äitiysloman palkka sekä lomarahat.

Förfrågans innehåll

I förfrågan inbegärs följande uppgifter av alla arbetstagare:

- A. arbetsgivarkommun (FPA:s kod) eller -kommunalförbund (KPA)
- B. den kommunala verksamhetsenheten (KPA)
- C. arbetstagarens uppgiftsgrupp (enligt det kommunala räkenskapsväsendet)
- D. den kommun där arbetsplatsen är belägen (EPA)
- E. personbeteckning (ålder och kön)
- F. arbetstagerens namn
- G. lönegrupp (enligt kollektivavtalet)
- H. yrke (KPA)
- I. tidslön och tidsarbetstimmar
- J. den totala timlönen och arbetstimmar
- K. ackordslön och ackordsarbetstimmar
- L. ackordslönesättning och ackordsarbetstimmar inom privata branschen
- M. förhöjningsdel för övertid och övertidstimmar
- N. förhöjningsdel för ordinarie söndagsarbete och söndagsarbetstimmar
- O. godmanstillägg i % och i mark
- P. övriga särskilda tillägg
- Q. tillägg för ordinarie arbetstid
- R. arbetstids tillägg för övertidsarbete
- S. beredskapsersättning

Lönefaktorerna i punkterna I-L inkluderar även tilläggen i punkterna O och P.

Förtjänstbegreppet

Förtjänstbegreppet i statistiken är förtjänst för utförd arbetstid, vari ingår all lön som betalats för den utförda arbetstiden. I statistiken ingår inte följande lönefaktorer som inte räknas som lön som betalats för tid i arbete:

- sөckenhelgersättning, då personen inte arbetat
- ersättning för treskiftarbete
- ersättning för arbetsredskap och sk. toffelpening felpening och kostpenning för avlönad arbetsledighet
- lön som betalats för semester, sjukdomstid och moderskapsledighet samt semesterpening.

Tilastotaulukoissa käytetään lisäksi seuraavia palkkakäsitteitä:

1. Tehdyt työtunnit lasketaan kohtien I-L työtuntien summana
2. Säännöllisen työajan ansio ilman työaikalisia lasketaan jakamalla kohtien I-L yhteenlasketut ansiot tehdyillä työtunneilla
3. Säännöllisen työajan ansio työaikalisineen lasketaan jakamalla kohtien I-L, N ja Q yhteenlasketut ansiot tehdyillä työtunneilla
4. Kokonaistuntikeskiansio lasketaan jakamalla kohtien I-L, M, N, Q ja R yhteenlasketut ansiot tehdyillä työtunneilla.

Kokonaisansioon lasketaan mukaan kaikki palkkatekijät paitsi varallaolokorvaus.

Tietojenkeruumenetelmä

Kaikille kunnille ja kuntainliitoille lähetetään tiedustelu neljä kertaa vuodessa, helmi-, touko-, elo- ja marraskuulta. Osalle vastaajista lähetetään edellisen neljänneksen rekisterin henkilötiedoilla esitetyt lomakkeet. Kunnalliset työnantajat voivat antaa ilmoitukset tuntipalkkaisista työntekijöistään tiedustelulomakkeilla, atk-listauksina tai konekielisinä mg-nauhoilla ja mg-levykkeillä. Vastaamista seurataan mm. vertailulla edellisen tiedustelun työntekijämääriin.

Tiedustelun menetelmää ja historiaa on selvitetty tarkemmin ed. julkaisussa (PA 1988:18).

I statistiktabellerna används därtill följande lönebegrepp:

1. Utförda arbetstimmar räknas som summan av arbetstimmar i punkterna I-L
2. Förtjänst av ordinarie arbetstid utan arbetstidstillägg räknas genom att dividera de sammanlagda förtjänsterna i punkterna I-L med utförda arbetstimmar
3. Förtjänst för ordinarie arbetstid inklusive arbetstidstillägg beräknas genom att dividera de sammanlagda förtjänsterna i punkterna I-L, N och Q med antalet utförda arbetstimmar
4. Den totala medeltidförtjänsten beräknas genom att dividera de sammanlagda förtjänsterna i punkterna I-L, M, N, Q och R med antalet utförda arbetstimmar.

Till totalförtjänsten räknas alla lönefaktorer utom beredskapsersättning.

Uppgiftsinsamlingsmetod

Alla kommuner och kommunalförbund får förfrågan fyra gånger i året, i februari, maj, augusti och november. Till en del av respondenterna skickas blanketter som förhandsifyllts med personuppgifter från föregående kvartals förfrågan. De kommunala arbetsgivarna kan ge uppgifterna om sina timavlönade arbetstagare på frågeblanketterna, i form av adb-listor eller på maskinspråk på mg-band eller mg-disketter. Svarsfrekvensen följs upp bl.a. genom en jämförelse med antalet arbetstagare vid den senaste förfrågan.

Förfrågans metod och historik har redogjorts i förra Statistisk rapport (PA 1988:18).

Taulukkoluetelo

Taulukko A.

Kuntien ja kuntainliittojen tuntipalkkaisten työntekijöiden lukumäärät ja kokonaiskeskituntiansiot kuntamuodon, paikkakuntaluokan ja sukupuolen mukaan neljännesvuosittain III neljänneksestä 1986 III neljännekseen 1988.

Taulukko B.

Kuntien ja kuntainliittojen tuntipalkkaisten työntekijöiden lukumäärät ja kokonaiskeskituntiansiot suurimmissa ammattiryhmissä sukupuolen mukaan III neljänneksestä 1987 III neljännekselle 1988.

1. Kuntien ja kuntainliittojen tuntipalkkaisten työntekijöiden lukumäärät, työtunnit ja keskituntiansiot kuntamuodon, tehtäväryhmän ja sukupuolen mukaan elokuussa 1988.
2. Kuntien ja kuntainliittojen työntekijöiden lukumäärät, työtunnit ja keskituntiansiot toimialan ja sukupuolen mukaan elokuussa 1988.
3. Kuntien ja kuntainliittojen tuntipalkkaisten työntekijöiden lukumäärät, työtunnit, keskituntiansiot ja palkkausmuotojen työaikaosuudet (%) kuntamuodon, paikkakuntaluokan ja sukupuolen mukaan elokuussa 1988.
4. Kuntien ja kuntainliittojen tuntipalkkaisten työntekijöiden työtunnit, keskituntiansiot ja palkkausmuotojen työaikaosuudet (%) kuntamuodon, sukupuolen ja palkkaryhmän mukaan elokuussa 1988.
5. Kuntien ja kuntainliittojen tuntipalkkaisten työntekijöiden lukumäärät ja lukumääräosuudet kokonaisansior ryhmän ja kuntamuodon mukaan elokuussa 1988.
6. Kuntien ja kuntainliittojen tuntipalkkaisten työntekijöiden lukumäärä ja kokonaiskeskituntiansio paikkakuntaluokan, kuntamuodon, sukupuolen ja palkkaryhmän mukaan elokuussa 1988.
7. Kuntien ja kuntainliittojen tuntipalkkaisten työntekijöiden lukumäärä, työtunnit ja kokonaiskeskituntiansio ikäryhmittäin kuntamuodon ja sukupuolen mukaan elokuussa 1988.
8. Kuntien ja kuntainliittojen tuntipalkkaisten työntekijöiden ansioiden erittely elokuussa 1988.
9. Kuntien ja kuntainliittojen tuntipalkkaisten työntekijöiden lukumäärät sukupuolen mukaan elokuussa 1988.
10. Kuntien ja kuntainliittojen palkkaryhmiin kuuluttamattomien työntekijöiden lukumäärä, työtunnit ja keskituntiansiot kuntamuodon ja sukupuolen mukaan elokuussa 1988.

Tabeller

Tabell A.

Kommunernas och kommunalförbundens timavlönade arbetstagare, deras antal och medeltimförtjänster enligt kommunform, ortsklass och kön kvartalsvis från III kvartalet 1986 till III kvartalet 1988.

Tabell B.

Kommunernas och kommunalförbundernas timavlönade arbetstagare, deras antal och totala medeltimförtjänster i de största yrkesgrupperna enligt kön från III kvartalet 1987 till III kvartalet 1988.

1. Kommunernas och kommunalförbundens timavlönade arbetstagare, antal, arbetstimmar och medeltimförtjänster enligt kommunform, uppgiftsgrupp och kön i augusti 1988.
2. Kommunernas och kommunalförbundens timavlönade arbetstagare, antal, arbetstimmar och medeltimförtjänster enligt lönegrupp och kön i augusti 1988.
3. Kommunernas och kommunalförbundens timavlönade arbetstagare, antal, arbetstimman, medeltimförtjänster och avlöningsformens arbetstidsandel (%) enligt kommunform, ortsklass och kön i augusti 1988.
4. Kommunernas och kommunalförbundens timavlönade arbetstagares arbetstimmar, medeltimförtjänster och avlöningsformens arbetstidsandel (%) enligt kommunform, lönegrupp och kön i augusti 1988.
5. Kommunernas och kommunalförbundens timavlönade arbetstagare deras antal och procentuella andel enligt totalförtjänstgrupp och kommunform i augusti 1988.
6. Kommunernas och kommunalförbundens timavlönade arbetstagare deras antal och totala medeltimförtjänst enligt ortsklass, kommunform, kön och lönegrupp i augusti 1988.
7. Kommunernas och kommunalförbundens timavlönade arbetstagare, antal, arbetstimmar och totala medeltimförtjänst enligt åldersgrupp, kommunform och kön i augusti 1988.
8. Specifikation av kommunernas och kommunalförbundens timavlönade arbetstagares förtjänster i augusti 1988.
9. Antalet timavlönade arbetstagare i kommuner och kommunalförbund enligt kön i augusti 1988.
10. Kommunernas och kommunalförbundens arbetstagare som inte hör till någon lönegrupp, deras antal, arbetstimmar och medeltimförtjänst enligt kommunform och kön i augusti 1988.

Taulukko A. Kuntien ja kuntainliittojen tuntipalkkaisten työntekijöiden lukumäärät ja kokonaiskeskituntiansiot kuntamuodon, paikkakuntaluokan ja sukupuolen mukaan neljännesvuosittain III neljänneksestä (elokuulta) 1986 III neljännekseen (elokuulle) 1988
 Tabell A. Antalet av och totala medeltimförtjänster för kommunernas och kommunalförbundens timavlönade arbetstagare enligt kommuntyp, ortsklass och kön kvartalsvis från III kvartalet (augusti 1986) till III kvartalet (augusti) 1988

Kuntamuoto, paikkakuntaluokka ja sukupuoli Kommuntyp, ortsklass och kön	Vuosi ja neljännes - År och kvartal								
	1986		1987				1988		
	III	IV	I	II	III	IV	I	II	III
Kaupungit - Städer	27 700	24 476	23 707	27 964	27 719	24 264	23 949	27 813	27 234
	32,57	34,43	34,87	34,70	34,23	35,82	37,11	38,40	38,30
Pkl:n mukaan - Enligt ortsklass									
I	14 427	12 947	12 649	14 519	14 399	12 776	12 654	14 241	14 081
	33,49	35,45	34,88	35,93	35,39	37,09	38,29	39,60	39,63
II	13 273	11 529	11 058	13 445	13 320	11 488	11 295	13 572	13 153
	31,60	33,31	33,67	33,37	32,98	34,37	35,80	37,18	36,88
Sukupuolen mukaan - Enligt kön									
Miehet - Män	22 840	20 945	20 500	22 873	22 965	20 721	20 786	22 909	22 399
	33,67	35,27	35,63	35,89	35,36	36,67	37,78	39,56	39,46
Naiset - Kvinnor	4 860	3 531	3 207	5 091	5 024	3 543	3 163	4 904	4 835
	27,04	28,87	29,41	28,83	28,69	30,22	32,26	32,30	32,55
Muut kunnat - Övriga kommuner	6 636	6 491	6 128	7 416	7 039	6 622	6 016	6 747	6 841
	28,56	29,50	30,01	30,22	29,88	30,82	32,48	33,65	33,30
Pkl:n mukaan - Enligt ortsklass									
I	767	851	764	879	814	863	687	835	815
	28,81	29,42	30,01	30,24	30,59	30,88	33,11	33,65	32,81
II	5 869	5 640	5 364	6 537	6 225	5 759	5 329	5 912	6 026
	28,53	29,51	30,01	30,22	29,79	30,81	32,40	33,92	33,37
Sukupuolen mukaan - Enligt kön									
Miehet - Män	5 945	6 000	5 664	6 631	6 281	6 094	5 518	6 053	6 063
	28,95	29,74	30,24	30,65	30,29	31,03	32,71	34,31	33,83
Naiset - Kvinnor	691	491	464	785	758	528	498	694	778
	24,45	25,86	26,33	25,84	25,82	27,53	28,94	29,31	28,62
Kuntainliitot - Kommunalförbund ..	813	707	716	805	758	727	664	741	701
	34,54	36,21	36,23	36,35	36,81	37,59	39,51	41,42	41,44
Pkl:n mukaan - Enligt ortsklass									
I	442	393	403	440	389	389	383	423	410
	38,18	39,98	40,01	40,53	42,37	42,03	43,97	45,67	46,30
II	371	314	313	365	174	338	281	318	291
	29,66	30,84	30,68	31,16	27,12	32,07	33,08	35,56	34,31
Sukupuolen mukaan - Enligt kön									
Miehet - Män	608	541	562	624	584	572	544	587	569
	36,86	38,20	37,85	38,61	39,10	39,57	41,20	43,83	43,69
Naiset - Kvinnor	205	166	154	181	174	155	120	154	132
	25,22	26,21	26,57	26,57	27,12	27,41	29,51	30,22	30,57
Koko kuntasektori - Hela kommun sektorn	35 149	31 674	30 551	36 185	35 516	31 613	30 629	35 301	34 776
	31,87	33,49	33,96	33,88	33,44	34,86	36,26	37,61	37,38
Pkl:n mukaan - Enligt ortsklass									
I	15 636	14 191	13 816	15 838	15 602	14 028	13 724	15 499	15 306
	33,41	35,25	35,71	35,79	35,32	36,88	38,19	39,47	39,45
II	19 513	17 483	16 735	20 347	19 914	17 585	16 905	19 802	19 470
	30,65	32,08	32,47	32,35	31,96	33,19	34,70	36,21	35,76
Sukupuolen mukaan - Enligt kön									
Miehet - Män	29 393	27 486	26 726	30 128	29 560	27 387	26 848	29 549	29 031
	32,79	34,16	34,58	34,85	34,38	35,53	36,81	38,58	38,37
Naiset - Kvinnor	5 756	4 188	3 825	6 057	5 959	4 226	3 781	5 752	5 745
	26,71	28,48	29,02	28,44	28,32	29,85	31,83	31,93	32,01

Taulukko B. Kuntien ja kuntainliittojen tuntipalkkaisten työntekijöiden lukumäärät ja säännöllisen työajan keskituntiansiot suurimmissa ammattiryhmissä elokuulta 1987 elokuulle 1988

Tabell B. Antalet av och totala medeltimförtjänster för kommunernas och kommunalförbundernas timavlönade arbetstagare i de största yrkesgrupper från augusti 1987 till augusti 1988

Ammattiryhmä - Yrkesgrupp Ammatti - Yrke Sukupuoli - Kön	Lukumäärä Antal			Säännöllisen työajan keskituntiansio		
	III/87	I/88	III/88	III/87	I/88	III/88
0043 TYÖNJOHTAJAT - ARBETSLEDARE	838	755	866	36,66	38,78	40,87
Miehet - Män	763	701	784	36,97	39,03	41,25
Naiset - Kvinnor	75	54	82	33,28	35,44	37,21
Apulaistyönjohtaja						
Biträdande arbetsledare	146	99	152	34,20	37,55	37,98
Miehet - Män	131	93	130	34,05	37,70	38,39
Naiset - Kvinnor	15	6	22	35,46	..	35,64
Esimies, työnjohtaja						
Förman, arbetsledare	317	293	304	37,85	40,46	42,80
Miehet - Män	291	273	279	38,20	40,74	43,19
Naiset - Kvinnor	26	20	25	33,53	36,47	38,59
Etumies - Arbetsbas	358	346	380	36,82	37,83	40,67
Miehet - Män	325	318	347	37,27	38,09	40,98
Naiset - Kvinnor	33	28	33	32,03	34,78	37,41
183 URHEILU- JA LIIKUNTATYÖ IDROTTS- OCH SPORTARBETE	1 748	1 972	1 704	31,53	33,88	35,43
Miehet - Män	1 531	1 805	1 483	31,62	33,86	35,57
Naiset - Kvinnor	220	167	221	30,82	34,19	34,46
Ulkoilualueiden työntekijä, täysin ammattitaitoinen ¹⁾						
Friluftsområdesarbetare, fullt yrkeskunniga	163	160	155	34,90	37,03	38,55
Miehet - Män	143	142	135	35,18	37,50	39,03
Naiset - Kvinnor	20	18	20	32,80	33,36	35,73
Urheilulaitosten- ja alueiden hoitaja						
Idrottsplanskötare, fullt yrkeskunniga						
Miehet - Män	127	145	125	36,56	39,64	40,87
Ulkoilualueiden työntekijä, täysin ammattitaitoinen ²⁾						
Friluftsområdesarbetare, fullt yrkeskunniga	155	149	171	32,15	33,78	36,71
Miehet - Män	133	138	149	32,40	33,87	36,94
Naiset - Kvinnor	22	11	22	30,47	32,58	35,06
Urheilukentän hoitaja, täysin ammattitaitoinen						
Idrottsplanskötare, fullt yrkeskunniga						
Miehet - Män	192	217	206	35,65	38,36	39,23
Ulkoilualueiden työntekijä, ammattitaitoinen						
Friluftsområdesarbetare, yrkeskunniga	240	218	209	28,62	31,02	31,91
Miehet - Män	200	184	162	28,28	30,89	31,49
Naiset - Kvinnor	40	34	47	30,47	31,78	33,30
Urheilukenttä- ja luistinratatyöntekijä, vanhempi						
Arbetare på idrottsplaner och skridskoban, äldre	267	403	250	31,14	34,41	34,84
Miehet - Män	238	370	222	31,21	34,17	34,89
Naiset - Kvinnor	29	33	28	30,63	37,08	34,45
Urheilukenttä- ja luistinratatyöntekijä, nuorempi						
Arbetare på idrottsplaner och skridskoban, yngre	327	467	321	27,39	28,79	30,61
Miehet - Män	300	453	303	27,38	28,76	30,64
Naiset - Kvinnor	27	14	18	27,59	29,92	30,08
Urheilupaikkojen valvoja						
Övervakare av idrottsplatser	161	140	144	31,68	35,83	36,49
Miehet - Män	107	97	96	31,34	35,80	36,26
Naiset - Kvinnor	54	43	48	32,49	35,89	37,02
412 PUUTARHA- JA PUUSTOTYÖNTEKIJÄT TRÄDGÅRD- OCH PARKARBETARE	4 976	1 502	3 189	29,02	31,55	31,01
Miehet - Män	3 317	1 026	1 780	29,79	31,66	31,56
Naiset - Kvinnor	1 659	476	1 409	27,45	31,31	30,34

1) 2. palkkaryhmä - 2. lönegr.

2) 3. palkkaryhmä - 3. lönegr.

Taulukko B. (jatk.) - Table B. (forts.)

Ammattiryhmä - Yrkesgrupp Ammatti - Yrke Sukupuoli - Kön	Lukumäärä Antal			Säännöllisen työajan keskituntiansio		
	111/87	1/88	111/88	111/87	1/88	111/88
Puutarha-apulainen, täysin ammattitaitoinen						
Trädgårdsbiträde, fullt yrkeskunniga	268	214	274	32,98	34,73	37,05
Miehet - Män	132	111	135	33,34	35,07	37,78
Naiset - Kvinnor	136	103	139	32,64	34,34	36,33
Puistotyöntekijä, täysin ammattitaitoinen yli 6 v.						
Parkarbetare, fullt yrkeskunniga över 6 år	523	463	566	32,61	34,27	36,19
Miehet - Män	360	338	371	33,07	34,71	36,83
Naiset - Kvinnor	163	125	195	31,58	33,02	35,01
Puisto- ja puutarhatyöntekijä, ammattitaitoinen						
Park- och trädgårdsarbetare, yrkeskunniga	374	192	338	28,82	31,54	32,87
Miehet - Män	187	110	191	29,16	31,85	32,90
Naiset - Kvinnor	187	82	147	28,49	31,12	32,83
Puisto- ja puutarhatyöntekijä						
Park- och trädgårdsarbetare	2 030	618	1 985	25,18	28,28	28,22
Miehet - Män	1 084	456	1 068	25,52	28,33	28,52
Naiset - Kvinnor	946	162	917	24,79	28,12	27,87
442 METSÄ- JA UITTOTYÖNTEKIJÄT						
SKOG- OCH FLOTTNINGSARBETARE	658	466	468	28,10	31,59	32,85
Miehet - Män	629	442	437	28,16	31,69	32,72
Naiset - Kvinnor	29	24	31	26,84	29,80	34,76
Metsänhoitotyöntekijät, täysin ammattitaitoinen						
Skogsvårdsarbetare, fullt yrkeskunniga	149	137	101	30,42	32,56	34,77
Miehet - Män						
Metsätyömies, vanhempi						
Skogsarbetare, äldre	190	139	152	30,65	34,28	35,67
Miehet - Män	177	124	126	30,78	34,73	35,77
Naiset - Kvinnor	13	15	26	28,49	30,53	35,10
Metsätyömies, nuorempi						
Skogsarbetare, yngre	234	180	192	26,36	28,63	29,73
Miehet - Män						
501 KAIIVOS- JA LOUHINTATYÖNTEKIJÄT - GRUV- OCH						
STENBRYTNINGSARBETARE						
Miehet - Män	649	637	606	37,20	38,79	41,46
Kairausetumies/mittaus- ja kairausetumies						
Bornings- och mätningsbas						
Miehet - Män	258	251	247	36,25	37,53	40,48
Panostaja - Laddare						
Miehet - Män	167	170	163	38,20	40,50	43,02
Kiviporari - Stenborrhare						
Miehet - Män	99	99	90	39,31	41,67	42,79
641 MOOTTORIAJONEUVON- JA RAITIOVAUNUNKULJETTAJAT						
MOTORFORDONS - OCH SPÄRVAGNSFÖRARE						
Miehet - Män	1 308	1 314	1 287	36,25	37,39	40,47
Naiset - Kvinnor	1 286	1 287	1 264	36,33	37,48	40,56
	22	27	23	31,89	33,25	35,40
Kuorma-autonkuljettaja, vanhempi väh. 6 v.						
Lastbilschaufför, äldre 6 v.						
Miehet - Män	692	728	702	35,29	36,54	39,07
Jäteautonkuljettaja						
Avfallshanteringschaufför						
Miehet - Män	112	94	106	56,23	60,01	63,87
Autonkuljettaja, vanhempi väh. 4 v., ammattitaitoinen						
Chaufför, äldre 4 v, yrkeskunniga	336	336	324	34,04	35,48	38,13
Miehet - Män	327	325	316	34,03	35,49	38,13
Naiset - Kvinnor	9	11	8	..	35,38	..
Autonkuljettaja, nuorempi						
Chaufför, yngre	138	119	121	30,84	31,81	34,56
Miehet - Män	126	104	107	30,93	31,83	34,61
Naiset - Kvinnor	12	15	14	29,96	31,68	34,22

Taulukko B. (jatk.) - Table B. (forts.)

Ammattiryhmä - Yrkesgrupp Ammatti - Yrke Sukupuoli - Kön	Lukumäärä Antal			Säännöllisen työajan keskituntiansio		
	III/87	I/88	III/88	III/87	I/88	III/88
752 KONEENASENTAJAT YM. - MASKINMONTÖRER MM. Miehet - Män	869	425	826	38,65	39,57	42,71
Koneasentaja, vanhempi - Maskinmontör, äldre Miehet - Män	266	280	273	38,43	39,42	42,22
Yleisasentaja, vanhempi - Allmän montör, äldre Miehet - Män	421	-	396	39,86	-	43,70
755 PUTKITYÖNTEKIJÄT - RÖRLEDNINGSARBETARE Miehet - Män	1 406	1 411	1 357	36,71	38,17	41,26
Putkiasentaja, vanhempi Rörarbetare, äldre Miehet - Män	1 027	1 053	991	37,84	39,07	42,20
Putkiasentaja, nuorempi Rörarbetare, yngre Miehet - Män	224	231	219	33,35	35,01	38,26
756 HITSAAJAT JA KAASULEIKKAAJAT - SVETSARE Miehet - Män	318	338	328	38,71	39,83	42,98
Hitsaaja, vanhempi - Svetsare, äldre Miehet - Män	251	271	269	39,88	40,83	43,92
761 SÄHKÖASENTAJAT - ELMONTÖRER Miehet - Män	1 791	1 796	1 821	37,70	38,84	41,49
Naiset - Kvinnor	1 773	1 781	1 806	37,76	38,87	41,54
Sähköasentaja, vanhempi - Elmontör, äldre Miehet - Män	18	15	15	32,07	34,79	36,47
Miehet - Män	1 221	1 235	1 201	39,37	40,41	43,53
Naiset - Kvinnor	1 213	1 228	1 197	39,41	40,43	43,55
Sähköasentaja, nuorempi - Elmontör, yngre Miehet - Män	8	7	4
282	257	285	32,84	33,53	36,09	
765 PUHELIN- JA LINJA-ASENTAJAT TELEFON- OCH LINJEMONTÖRER Miehet - Män	567	549	592	35,41	37,93	40,18
Naiset - Kvinnor	540	519	562	35,45	38,06	40,23
Puhelinasentaja, vanhempi - Telefonmontör, äldre Miehet - Män	27	30	30	34,49	35,77	39,33
Naiset - Kvinnor	261	275	281	36,25	38,81	42,00
Miehet - Män	249	259	264	36,32	39,00	42,14
Naiset - Kvinnor	12	16	17	34,88	35,62	39,82
Johtoasentaja, vanhempi - Ledningsmontör äldre Miehet - Män	102	104	105	37,94	38,76	41,60
770 PUUTYÖNTEKIJÄT YM. TRÄARBETARE MM. Miehet - Män	168	156	145	34,43	35,93	39,03
Puuseppä, vanhempi Snickare, äldre Miehet - Män	100	99	104	36,67	38,07	40,51
780 MAALAU- JA LATTIANPÄÄLLYSTYÖNTEKIJÄT YM. - MÄLNINGS- OCH GOLVBELÄGGNINGSARBETARE MM. Miehet - Män	741	729	750	36,54	37,91	40,60
Naiset - Kvinnor	697	695	713	36,77	38,09	40,80
Maalari, vanhempi, täysin ammattitaitoinen Målare, äldre, fullt yrkeskunniga Miehet - Män	44	34	37	32,59	34,11	36,41
Naiset - Kvinnor	531	544	545	37,60	38,88	41,88
Miehet - Män	519	535	536	37,65	38,91	41,92
Naiset - Kvinnor	12	9	9	35,62
Maalari, nuorempi, ammattitaitoinen Målare, yngre, yrkeskunniga Miehet - Män	176	152	167	33,71	34,75	37,28
Naiset - Kvinnor	165	147	160	33,87	34,71	37,29
11	5	7	31,28	

Taulukko B. (jatk.) - Table B. (forts.)

Ammattiryhmä - Yrkesgrupp Ammatti - Yrke Sukupuoli - Kön	Lukumäärä Antal			Säännöllisen työajan keskituntiansio		
	111/87	1/88	111/88	111/87	1/88	111/88
792 MUU MAA- JA VESIRAKENNUS JA KUNNOSSAPITOTYÖ						
ANDRA JORD- OCH VATTENBYGGNADS ARBETE SAMT UNDERHÅLL	2 835	2 455	2 878	32,91	34,79	36,87
Miehet - Män	2 764	2 424	2 800	33,03	34,83	37,02
Naiset - Kvinnor	71	31	78	28,11	31,37	31,20
Katuosaston työntekijä, vaativat tehtävät Gatuavdelningsarbetare, krävande uppgifter						
Miehet - Män	153	143	155	33,41	36,95	40,25
Mittausmies, vanhempi, täysin ammattitaitoinen Mättningsman, äldre, fullt yrkeskunniga	519	517	537	34,51	35,47	38,03
Miehet - Män	515	513	526	34,53	35,49	38,09
Naiset - Kvinnor	4	4	11	35,18
Mittausmies, yli 4 v. ammatissa olleet Mättningsman, över 4 år yrkeserfaren	175	158	178	31,81	33,78	36,09
Miehet - Män	168	152	169	31,83	33,79	36,26
Naiset - Kvinnor	7	6	9
Putkenlaskija - Rörläggare						
Miehet - Män	562	565	536	35,37	36,32	39,79
Maanrakennusammattimies Jordbyggnadsyrkesman						
Miehet - Män	180	159	185	32,04	34,16	36,57
Katuosaston työntekijä Gatuavdelningsarbetare	166	148	170	33,19	34,64	37,19
Miehet - Män	153	144	169	33,41	34,60	37,22
Naiset - Kvinnor	13	4	1	30,66
Mittausmies, nuorempi Mättningsman, yngre	486	288	423	27,68	30,32	31,88
Miehet - Män	458	278	395	27,78	30,43	31,99
Naiset - Kvinnor	28	10	28	25,75	27,38	30,47
Katuosaston aputyöntekijä Gatuavdelnings hjälparbetare						
Miehet - Män	89	85	103	32,57	33,97	35,72
793 TALONRAKENNUSTYÖ - HUSBYGGNADSARBETE	4 038	3 856	3 789	36,03	37,71	40,24
Miehet - Män	3 945	3 763	3 684	36,15	37,84	40,40
Naiset - Kvinnor	93	93	105	30,63	32,17	34,12
Kirvesmies, vanhempi - Timmerman, äldre						
Miehet - Män	85	64	102	33,10	35,48	39,83
Kirvesmies, muissa kuin 3 palkkaryhmässä Timmerman, i andra än under 3 lönegr.						
Miehet - Män	2 179	2 093	2 065	36,51	38,28	40,74
Kirvesmies telinetyössä Timmerman i ställningsarbete						
Miehet - Män	344	291	287	36,04	37,38	40,18
Muurari - Murare						
Miehet - Män	160	153	160	41,19	42,01	45,58
Betonityöntekijä - Betongarbetare						
Miehet - Män	136	127	49	35,52	37,66	39,57
Rakennusalan yleisammattimies All-round yrkesman inom byggnadsbransch	150	170	193	33,67	35,81	38,18
Miehet - Män	146	166	189	33,66	35,82	38,21
Naiset - Kvinnor	4	4	4
Rakennusalan muut ammattityöntekijät Övriga yrkesarbetare inom byggnadsbransch						
Miehet - Män	89	97	97	36,29	37,45	40,08
Sekatyöntekijä, vaativa talonrakennusala Diversearbetare, krävande byggnadsbransch	618	575	544	32,48	33,67	36,29
Miehet - Män	542	495	456	37,76	33,96	36,68
Naiset - Kvinnor	76	80	88	30,29	31,71	34,19

Taulukko B. (jatk.) - Table B. (forts.)

	Lukumäärä Antal			Säännöllisen työajan keskituntiansio		
	111/87	1/88	111/88	111/87	1/88	111/88
87 TYÖKONEIDEN KÄYTTÖ						
ANVÄNDNING AV ARBETSMASKINER	1 733	1 812	1 707	34,69	36,30	38,69
Miehet - Män	1 724	1 806	1 702	34,69	36,31	38,69
Naiset - Kvinnor	9	6	5
Kaivinkoneiden käyttäjä, ei traktorikaivuri, vanhempi Grävmaskinförare, ej jordchaktningsmaskiner, äldre						
Miehet - Män	100	105	102	37,74	38,74	41,23
Maansiirtotraktorin ja traktorikaivurien käyttäjä, vanhempi Förare av jordchaktningsmaskiner						
Miehet - Män	124	142	128	37,50	39,16	40,87
Tiehöylän kuljettaja, vanhempi Väghyvelsförare, äldre						
Miehet - Män	223	237	215	36,19	37,96	40,11
Maansiirtotraktorin ja traktorikaivurien käyttäjä Förare av jordchaktningsmaskiner						
Miehet - Män	301	328	271	35,03	36,11	38,76
Traktorin käyttäjät alle 5 tonnin Traktorförare, under 5 ton						
Miehet - Män	602	624	589	32,64	34,34	36,69
882 VARASTOTYÖNTEKIJÄT						
LAGERARBETARE	413	383	409	31,77	33,10	35,34
Miehet - Män	359	334	357	31,87	33,18	35,39
Naiset - Kvinnor	54	49	52	30,99	32,54	35,00
Varastotyöntekijät, vaativat teht. Lagerarbetare, krävande uppgifter						
Miehet - Män	141	132	122	33,02	34,13	36,79
Naiset - Kvinnor	121	111	102	32,99	34,04	36,80
Naiset - Kvinnor	20	21	20	33,22	34,63	36,74
Varastotyöntekijä Lagerarbetare						
Miehet - Män	135	118	160	28,69	30,63	32,98
Naiset - Kvinnor	113	101	139	28,86	30,72	33,03
Naiset - Kvinnor	22	17	21	27,63	30,11	32,63
89 SEKATYÖ - DIVERSEARBETE	3 979	3 164	4 003	28,21	29,70	31,09
Miehet - Män	3 594	2 969	3 664	28,39	29,74	31,28
Naiset - Kvinnor	385	195	339	26,41	29,08	29,01
Seka- ja aputyöntekijä Diverse- och hjälparbetare						
Miehet - Män	3 880	3 105	3 891	28,16	29,61	31,09
Naiset - Kvinnor	3 521	2 925	3 581	28,34	29,64	31,26
Naiset - Kvinnor	359	180	310	28,36	29,12	29,13
909 MUUT VARTIOINTI- JA SUOJELUTYÖN AMMATIT						
ÖVRIGA YRKEN INOM BEVAKNINGS- OCH SKYDDSRARBETE	232	212	216	31,49	33,54	36,05
Miehet - Män	210	204	197	31,88	33,65	36,34
Naiset - Kvinnor	22	8	19	26,83	..	32,06
Kaatopaikan hoitaja Ansvariga arbetare vid avstjälpningsplats						
Miehet - Män	181	173	167	31,12	33,22	35,10
931 KIINTEISTÖTYÖNTEKIJÄT - FASTIGHETSARBETARE	788	785	810	36,67	37,80	40,24
Miehet - Män	774	772	793	36,75	37,85	40,37
Naiset - Kvinnor	14	13	17	28,07	29,99	29,72
Laitosmies Maskinställare						
Miehet - Män	185	166	170	38,30	39,85	42,30
Naiset - Kvinnor	181	163	167	38,50	39,90	42,43
Naiset - Kvinnor	4	3	3
Laitosmies, vanhempi Maskinställare, äldre						
Miehet - Män	300	312	309	37,60	38,53	41,21
Laitosmies, nuorempi Maskinställare, yngre						
Miehet - Män	115	113	114	33,41	35,54	37,26

Taulukko B. (jatk.) - Table B. (forts.)

Ammattiryhmä - Yrkesgrupp Ammatti - Yrke Sukupuoli - Kön	Lukumäärä Antal			Säännöllisen työajan keskituntiansio		
	III/87	I/88	III/88	III/87	I/88	III/88
932 SIIVOOJAT - STÄDARE	4 093	2 592	3 814	27,15	30,19	30,26
Miehet - Män	1 282	645	1 181	25,73	28,36	28,12
Naiset - Kvinnor	2 811	1 947	2 633	27,80	30,84	31,26
Kadunlakaisija ja piirilakaisija Gatsopare och distriktsopare	451	470	386	30,45	31,73	34,29
Miehet - Män	215	250	187	31,12	31,73	34,95
Naiset - Kvinnor	236	220	199	29,86	31,74	33,65
Korjauspajojen/miehistösuojan siivooja Städerskor i reparationsverkstäder						
Naiset - Kvinnor	414	406	403	29,70	31,49	33,72
Rakennustyömaan siivooja Byggnadsplatsstädare						
Naiset - Kvinnor	153	142	153	29,73	31,80	33,93
Tilapäiset kausityöntekijät puhdistustöissä Tillfällig säsongarbetare	1 762	407	1 606	24,66	25,40	26,86
Miehet - Män	975	337	912	24,46	25,42	26,52
Naiset - Kvinnor	787	70	694	24,91	25,31	27,30
Siivous- ja puhdistustyöntekijä Städ- och rengöringsarbetare	1 247	1 111	1 206	27,85	30,29	31,56
Miehet - Män	80	53	75	25,04	27,56	28,07
Naiset - Kvinnor	1 167	1 058	1 131	28,05	30,41	31,82

Tilastokeskus
Taulukko 1 Kuntien ja kuntainliittojen tuntipalkkaisten työntekijöiden lukumäärät, työtunnit ja keskituntiansiot (kta) tehtäväryhmän, sukupuolen ja palkkausmuodon mukaan elokuussa 1988 - Kommunernas och kommunalförbundens timavlönade arbetstagare, arbetstimmor och medeltimförtjänster enligt uppgiftsgrupp, kön och avlöningsform 1 augusti 1988

Kuntamuoto Tehtäväryhmä Sukupuoli Kommunform Uppgiftsgrupp Kön	Aikatyö		Kok. tunti- palkk. työ Totaltim- avlönat arbete		Urakkatyö		Urakkatyö, yksit. alat Ackords- arbete, privata br.		Säännöllisen työajan kta Mtf under ordi- narie arbetstid		Kokonaisansio Totalförtjänst				
	Tids- arbete		Tun- nit	Kta	Tun- nit	Kta	Tun- nit	kta	Tun- nit	Kta	Ilman työaik. lisä lisiä Exkl.at.	Työaik. lisiin Inkl.at. tillägg	Tun- nit	Siitä ylityö Därav övertid	Kta
	Lkm Antal	100h	mk	100h	mk	100h	mk	100h	mk	100h	mk	mk	100h	100h	mk
Koko kuntasektori															
Hela kommunsektorn	34776	15943	32,30	20703	37,16	6714	42,61	14	41,94	36,22	36,63	43367	778	37,38	
Miehet-Män	29031	12835	33,10	17891	37,86	5883	43,76	14	41,94	37,15	37,55	36618	705	38,37	
Naiset-Kvinnor	5745	3108	28,98	2811	32,67	832	34,46	-	-	31,20	31,63	6749	73	32,01	
0 Yleishallinto															
Allmän förvaltning	714	242	30,83	143	40,87	520	39,15	-	-	37,20	37,83	905	15	38,41	
Miehet-Män	596	165	30,88	140	40,91	456	39,80	-	-	38,08	38,83	761	13	39,43	
Naiset-Kvinnor	118	77	30,72	3	39,38	64	34,54	-	-	32,59	32,59	144	1	32,99	
1 Järjestystoimi															
Ordningssändet	244	220	25,97	41	38,28	5	42,79	-	-	28,19	28,42	266	2	28,65	
Miehet-Män	183	160	26,53	36	38,74	5	42,79	-	-	29,09	29,36	200	2	29,62	
Naiset-Kvinnor	61	60	24,47	6	35,54	-	-	-	-	25,49	25,57	66	0	25,70	
2 Terveydenhuolto															
Hälsövård	283	173	29,71	132	35,37	7	36,20	-	-	32,26	32,55	312	1	32,70	
Miehet-Män	171	93	31,36	107	36,17	5	37,21	-	-	34,03	34,17	206	1	34,38	
Naiset-Kvinnor	112	80	27,79	24	31,87	2	33,14	-	-	28,83	29,40	106	0	29,46	
3 Sosiaalitoimi															
Socialväsändet	223	199	30,09	40	34,09	31	37,13	-	-	31,51	31,59	270	0	31,64	
Miehet-Män	128	114	30,10	22	35,83	31	36,99	-	-	32,14	32,16	167	0	32,21	
Naiset-Kvinnor	95	85	30,09	18	32,00	-	-	-	-	30,49	30,66	103	0	30,71	
4 Sivistystoimi															
Bildningsväsändet	2244	1389	29,08	1278	35,41	25	38,37	1	47,35	32,19	34,76	2693	78	35,93	
Miehet-Män	1670	1039	29,50	1020	36,09	20	39,44	1	47,35	32,84	35,26	2079	59	36,37	
Naiset-Kvinnor	574	350	27,83	258	32,75	5	34,27	-	-	29,96	33,10	614	20	34,45	
-siitä															
Kulttuuri- ja vapaa-aika	2082	1303	29,05	1209	35,30	22	37,92	-	-	32,11	34,81	2534	77	36,03	
Miehet-Män	1562	973	29,45	977	35,85	18	38,19	-	-	32,71	35,22	1968	58	36,38	
Naiset-Kvinnor	520	330	27,86	232	33,01	4	36,50	-	-	30,03	33,37	566	19	34,81	
5 Kaavoitus- ja yleiset															
työt - Planering och a.a.	17806	9004	31,68	10131	36,11	3204	42,00	4	42,58	35,17	35,30	22340	227	35,66	
Miehet-Män	14516	7139	32,47	8342	36,91	2811	43,24	4	42,58	36,15	36,29	18294	199	36,67	
Naiset-Kvinnor	3290	1865	28,67	1789	32,39	393	33,13	-	-	30,75	30,84	4046	28	31,07	
-siitä															
Kaavoitus, mittaus ja rakennustoiminta	1167	625	32,45	753	36,89	104	39,96	0	36,75	35,23	35,24	1481	6	35,36	
Miehet-Män	1090	584	32,62	711	37,12	96	40,26	0	36,75	35,45	35,46	1390	6	35,59	
Naiset-Kvinnor	77	41	30,03	42	33,01	8	36,22	-	-	31,93	31,93	91	-	31,93	
Yleiset työt	12699	5979	31,25	7577	35,79	2256	41,54	0	45,00	34,90	35,05	15809	171	35,43	
Miehet-Män	9927	4445	32,18	6020	36,70	1918	43,11	0	45,00	36,07	36,23	12382	146	36,66	
Naiset-Kvinnor	2772	1533	28,56	1557	32,31	337	32,61	-	-	30,67	30,77	3427	25	31,01	
6 Kiinteistöt - Fastigheter															
	2668	1575	32,54	1399	37,17	320	44,98	7	38,28	35,72	35,84	3300	26	36,11	
Miehet-Män	2222	1323	33,01	1206	37,83	300	45,55	7	38,28	36,40	36,47	2835	24	36,76	
Naiset-Kvinnor	446	252	30,07	193	33,01	20	36,50	-	-	31,57	31,97	465	3	32,13	
7 Liike- ja palvelutoiminta															
Affärs- och serviceverks.	10594	3141	36,19	7539	38,83	2602	43,88	3	48,02	39,21	39,71	13281	427	41,23	
Miehet-Män	9545	2803	36,76	7019	39,23	2254	45,12	3	48,02	39,77	40,30	12076	406	41,91	
Naiset-Kvinnor	1049	338	31,51	520	33,47	348	35,84	-	-	33,62	33,87	1205	21	34,43	
-siitä															
Liikelaitokset	7892	2135	36,41	5490	39,05	2301	44,28	3	48,02	39,71	40,32	9926	366	42,15	
Miehet-Män	7267	1983	36,77	5108	39,48	2112	45,03	3	48,02	40,18	40,83	9204	355	42,75	
Naiset-Kvinnor	625	152	31,72	382	33,30	189	35,87	-	-	33,65	33,85	722	11	34,44	
Sisäinen palvelutoiminta	2699	1004	35,72	2049	38,25	301	40,84	-	-	37,73	37,92	3353	61	38,52	
Miehet-Män	2275	818	36,72	1911	38,56	142	46,48	-	-	38,44	38,60	2870	51	39,21	
Naiset-Kvinnor	424	186	31,33	139	33,94	159	35,80	-	-	33,56	33,89	483	10	34,43	

Tilastokeskus
Taulukko 1 Kuntien ja kuntainliittojen tuntipalkkaisten työntekijöiden lukumäärät, työtunnit ja keskituntiansiot (kta) tehtävärühmän, sukupuolen ja palkkausmuodon mukaan elokuussa 1988 - Kommunernas och kommunalförbundens timavlönade Tabell arbetstagare, arbetstimmar och medeltimförtjänster enligt uppgiftsgrupp, kön och avlöningsform i augusti 1988

Kuntamuoto Tehtävärühmä Sukupuoli Kommunform Uppgiftsgrupp Kön	Aikatyö		Kok.tunti- palkk.työ Totaltim- avlönat arbete		Urakkatyö		Urakkatyö, yksit.alat Ackords- arbete, privata br.		Säännöllisen työajan kta Mtf under ordi- narie arbetstid		Kokonaisansio Totalförtjänst			
	Tun- nit	Kta	Tun- nit	Kta	Tun- nit	kta	Tun- nit	Kta	Ilman työaik. lisiä Exkl.at. tillägg	Työaik. lisiin. Inkl.at. tillägg	Tun- nit	Siitä yli työ Därav övertid	Kta	
	Lkm Antal	100h mk	100h mk	100h mk	100h mk	100h mk	100h mk	100h mk	mk	mk	100h	100h	mk	
Kaupungit Städer	27234	9905	32,95	17658	37,31	6450	42,10	7	42,10	36,95	37,43	34015	672	38,30
Miehet-Män	22399	7562	34,03	15082	38,09	5626	43,22	7	42,10	38,03	38,51	28273	605	39,46
Naiset-Kvinnor	4835	2343	29,48	2577	32,72	824	34,43	-	-	31,65	32,13	5743	67	32,55
0 Yleishallinto Allmän förvaltning	682	215	31,33	143	40,87	520	39,15	-	-	37,53	38,18	878	15	38,77
Miehet-Män	568	139	31,56	140	40,91	456	39,80	-	-	38,46	39,24	735	13	39,86
Naiset-Kvinnor	114	75	30,90	3	39,38	64	34,54	-	-	32,71	32,71	142	1	33,12
1 Järjestystoimi Ordningssändet	51	26	32,25	35	39,42	2	48,01	-	-	36,70	36,70	63	0	36,81
Miehet-Män	45	23	32,92	31	39,63	2	48,01	-	-	37,12	37,12	56	0	37,24
Naiset-Kvinnor	6	3	26,69	4	37,85	-	-	-	-	33,34	33,34	7	-	33,34
2 Terveydenhuolto Hälsövård	61	39	27,02	-	-	3	34,20	-	-	27,49	28,68	41	0	28,78
Miehet-Män	22	16	26,08	-	-	3	34,20	-	-	27,27	28,09	18	0	28,33
Naiset-Kvinnor	39	23	27,66	-	-	-	-	-	-	27,67	29,14	23	-	29,14
3 Sosiaalitoimi Socialväsändet	113	89	32,66	19	35,43	31	37,13	-	-	34,04	34,05	139	0	34,08
Miehet-Män	70	49	31,40	5	39,09	31	36,99	-	-	33,92	33,92	85	-	33,92
Naiset-Kvinnor	43	40	34,18	14	34,00	-	-	-	-	34,23	34,25	54	0	34,33
4 Sivistystoimi Bildningsväsändet	1752	985	29,57	1122	35,59	23	37,14	-	-	32,83	35,96	2130	66	37,27
Miehet-Män	1269	679	30,22	897	36,21	18	37,97	-	-	33,68	36,68	1594	49	37,95
Naiset-Kvinnor	483	306	28,11	225	33,12	5	34,27	-	-	30,28	33,81	537	18	35,26
-siitä														
Kulttuuri- ja vapaa-aika	1700	953	29,60	1105	35,49	22	37,73	-	-	32,82	35,98	2080	65	37,31
Miehet-Män	1236	658	30,27	881	36,09	18	37,97	-	-	33,66	36,68	1556	48	37,96
Naiset-Kvinnor	464	296	28,11	224	33,15	4	36,50	-	-	30,33	33,91	523	17	35,36
5 Kaavoitus- ja yleiset työt - Planering och a.a.	13552	5324	31,92	8628	36,15	3019	41,11	2	44,69	35,71	35,84	16972	183	36,24
Miehet-Män	10725	3899	32,98	6945	37,06	2627	42,31	2	44,69	36,91	37,05	13472	157	37,48
Naiset-Kvinnor	2827	1424	29,01	1684	32,40	392	33,12	-	-	31,10	31,21	3500	26	31,46
-siitä														
Kaavoitus, mittaus ja rakennustoiminta	924	425	32,93	648	37,13	103	40,00	0	36,75	35,86	35,87	1176	5	36,00
Miehet-Män	862	394	33,14	612	37,39	95	40,30	0	36,75	36,12	36,13	1101	5	36,27
Naiset-Kvinnor	62	31	30,24	36	32,75	8	36,22	-	-	32,06	32,06	75	-	32,06
Yleiset työt	10020	3721	31,26	6636	35,77	2110	40,32	0	45,00	35,20	35,35	12467	137	35,76
Miehet-Män	7591	2523	32,40	5155	36,76	1773	41,78	0	45,00	36,54	36,70	9450	114	37,17
Naiset-Kvinnor	2429	1199	28,85	1481	32,34	337	32,60	-	-	30,98	31,09	3016	23	31,35
6 Kiinteistöt - Fastigheter	1528	716	33,78	886	37,49	263	43,31	2	33,56	36,89	37,06	1868	18	37,37
Miehet-Män	1209	553	34,75	742	38,43	249	43,78	2	33,56	37,97	38,07	1545	16	38,41
Naiset-Kvinnor	319	163	30,49	145	32,68	15	35,32	-	-	31,70	32,22	323	2	32,43
7 Liike- ja palvelutoiminta Affärs- och serviceverks.	9495	2511	36,47	6825	38,94	2588	43,82	3	48,02	39,49	40,03	11924	390	41,61
Miehet-Män	8491	2204	37,15	6322	39,38	2241	45,05	3	48,02	40,11	40,68	10767	369	42,37
Naiset-Kvinnor	1004	307	31,65	502	33,50	348	35,84	-	-	33,72	33,96	1157	20	34,55
-siitä														
Liikelaitokset	7044	1698	36,76	4892	39,17	2288	44,21	3	48,02	40,02	40,67	8878	334	42,58
Miehet-Män	6439	1560	37,18	4517	39,65	2099	44,96	3	48,02	40,55	41,25	8176	323	43,27
Naiset-Kvinnor	605	138	31,96	375	33,35	189	35,87	-	-	33,76	33,95	701	11	34,55
Sisäinen palvelutoiminta	2451	814	35,88	1933	38,37	301	40,84	-	-	37,96	38,15	3047	56	38,77
Miehet-Män	2052	644	37,06	1805	38,68	142	46,48	-	-	38,72	38,89	2591	46	39,51
Naiset-Kvinnor	399	170	31,39	128	33,95	159	35,80	-	-	33,66	33,98	456	10	34,55

Tilastokeskus
Taulukko 1 Kuntien ja kuntainliittojen tuntipalkkaisten työntekijöiden lukumäärät, työtunnit ja keskituntiansiot (kta) tehtävär-
Tabell ryhmän, sukupuolen ja palkkausmuodon mukaan elokuussa 1988 - Kommunernas och kommunalförbundens timavlönade
arbetstagare, arbetstimmer och medeltimförtjänster enligt uppgiftsgrupp, kön och avlöningsform i augusti 1988

Kuntamuoto Tehtävryhmä Sukupuoli Kommunform Uppgiftsgrupp Kön	Aikatyö		Kok. tunti- palkk. työ Totaltim- avlönat arbete		Urakkatyö		Urakkatyö, yksit. alat Ackords- arbete, privata br.		Säännöllisen työajan kta Mtf under ordi- narie arbetstid		Kokonaisansio Totalförtjänst			
	Tun- nit	Kta	Tun- nit	Kta	Tun- nit	kta	Tun- nit	Kta	Ilman työaik. lisä Exkl.at. tillägg	Työaik. lisiin Inkl.at. tillägg	Tun- nit	Siitä ylityö Därav övertid	Kta	
	Lkm Antal	100h mk	100h mk	100h mk	100h mk	100h mk	100h mk	100h mk	mk	mk	100h	100h	mk	
Muut kunnat														
Övriga kommuner	6841	5826	31,25	2535	35,92	114	47,14	6	40,66	32,87	32,99	8479	91	33,30
Miehet-Män	6063	5142	31,76	2362	36,19	113	47,17	6	40,66	33,37	33,49	7622	85	33,83
Naiset-Kvinnor	778	684	27,38	172	32,29	0	39,41	-	-	28,38	28,48	857	5	28,62
0 Yleishallinto														
Allmän förvaltning	32	28	26,95	-	-	-	-	-	-	26,95	26,95	28	0	26,96
Miehet-Män	28	26	27,18	-	-	-	-	-	-	27,18	27,18	26	0	27,19
Naiset-Kvinnor	4	2	..	-	-	-	-	-	-	2	-	..
1 Järjestystoimi														
Ordningsväsendet	193	194	25,13	6	31,91	3	39,78	-	-	25,56	25,86	203	2	26,12
Miehet-Män	138	137	25,45	4	32,58	3	39,78	-	-	25,97	26,35	144	2	26,66
Naiset-Kvinnor	55	57	24,37	2	30,27	-	-	-	-	24,56	24,66	59	0	24,80
2 Terveystoimi														
Hälsövärd	34	35	30,08	3	35,20	-	-	-	-	30,53	30,66	38	-	30,66
Miehet-Män	32	32	30,48	3	35,20	-	-	-	-	30,93	31,06	35	-	31,06
Naiset-Kvinnor	2	3	..	-	-	-	-	-	-	3	-	..
3 Sosiaalitoimi														
Socialväsendet	52	56	25,37	6	31,57	-	-	-	-	25,99	26,07	62	0	26,18
Miehet-Män	20	27	25,64	3	36,22	-	-	-	-	26,87	26,95	30	0	27,20
Naiset-Kvinnor	32	29	25,13	3	25,24	-	-	-	-	25,16	25,24	32	-	25,24
4 Sivistystoimi														
Bildningsväsendet	431	376	27,73	109	33,13	1	56,53	-	-	29,00	29,55	485	11	30,21
Miehet-Män	362	339	27,94	98	33,57	1	56,53	-	-	29,27	29,81	438	10	30,44
Naiset-Kvinnor	69	37	25,77	11	29,08	-	-	-	-	26,52	27,14	48	2	28,03
-siitä														
Kulttuuri- ja vapaa-aika	378	347	27,56	104	33,26	0	57,14	-	-	28,89	29,45	451	11	30,15
Miehet-Män	326	315	27,74	96	33,62	0	57,14	-	-	29,13	29,70	411	10	30,37
Naiset-Kvinnor	52	31	25,75	8	28,98	-	-	-	-	26,41	26,82	39	2	27,89
5 Kaavoitus- ja yleiset														
työt - Planering och a.a.	4127	3666	31,33	1473	35,63	74	45,89	2	39,93	32,76	32,81	5214	40	33,02
Miehet-Män	3668	3228	31,85	1368	35,89	74	45,93	2	39,93	33,26	33,32	4671	38	33,54
Naiset-Kvinnor	459	438	27,50	105	32,22	0	39,41	-	-	28,43	28,45	543	3	28,56
-siitä														
Kaavoitus, mittaus ja rakennustoiminta	243	200	31,43	105	35,43	1	34,22	-	-	32,81	32,82	305	1	32,89
Miehet-Män	228	190	31,53	99	35,47	1	34,22	-	-	32,89	32,90	290	1	32,98
Naiset-Kvinnor	15	10	29,36	6	34,65	-	-	-	-	31,28	31,28	15	-	31,28
Yleiset työt	2552	2243	31,21	911	35,60	35	45,75	-	-	32,63	32,69	3188	30	32,94
Miehet-Män	2213	1911	31,86	835	35,94	34	45,83	-	-	33,26	33,33	2780	28	33,60
Naiset-Kvinnor	339	332	27,47	76	31,80	0	39,41	-	-	28,29	28,32	408	2	28,43
6 Kiinteistö - Fastigheter														
Miehet-Män	1043	859	31,50	424	35,75	22	46,36	4	40,94	33,16	33,20	1309	5	33,30
Naiset-Kvinnor	928	770	31,76	387	35,94	22	46,36	4	40,94	33,43	33,47	1183	5	33,57
Naiset-Kvinnor	115	89	29,29	37	33,72	-	-	-	-	30,59	30,72	125	0	30,78
7 Liike- ja palvelutoiminta														
Affärs- och serviceverks.	929	613	35,28	514	37,60	14	56,13	-	-	36,58	36,86	1141	31	37,77
Miehet-Män	887	584	35,53	498	37,74	14	56,13	-	-	36,80	37,07	1096	31	38,02
Naiset-Kvinnor	42	29	30,34	16	33,01	-	-	-	-	31,28	31,74	45	0	31,82
-siitä														
Liikelaitokset	678	421	35,40	397	38,00	14	56,13	-	-	36,99	37,35	832	26	38,41
Miehet-Män	661	409	35,58	392	38,09	14	56,13	-	-	37,14	37,49	814	26	38,57
Naiset-Kvinnor	17	13	29,76	5	31,14	-	-	-	-	30,15	30,94	18	0	31,01
Sisäinen palvelutoiminta	248	190	35,05	116	36,18	-	-	-	-	35,49	35,56	307	5	36,07
Miehet-Män	223	174	35,45	106	36,42	-	-	-	-	35,82	35,88	279	5	36,44
Naiset-Kvinnor	25	17	30,80	11	33,87	-	-	-	-	32,02	32,26	27	0	32,36

Tilastokeskus
Taulukko 1 Kuntien ja kuntainliittojen tuntipalkkaisten työntekijöiden lukumäärät, työtunnit ja keskituntiansiot (kta) tehtäväryhmän, sukupuolen ja palkkausmuodon mukaan elokuussa 1988 - Kommunernas och kommunalförbundens timavlönade arbetstagare, arbetstimmar och medeltimförtjänster enligt uppgiftsgrupp, kön och avlöningsform i augusti 1988

Kuntamuoto Tehtäväryhmä Sukupuoli Kommunform Uppgiftsgrupp Kön	Aikatyö		Kok. tunti- palkk.työ		Urakkatyö		Urakkatyö, yksit.alat		Säännöllisen työajan kta		Kokonaisansio			
	Tida- arbete		Totaltim- avlönat		Ackords- arbete		Ackords- arbete, privata br.		Mtf under ordi- narie arbetstid		Totalförtjänst			
	Tun- nit	Kta	Tun- nit	Kta	Tun- nit	kta	Tun- nit	Kta	Ilman työaik. lisiä	Työaik. lisiin Inkl.at.	Tun- nit	Siitä yllityö	Kta	
Lkm Antal	100h	mk	100h	mk	100h	mk	100h	mk	mk	mk	100h	100h	mk	
Kuntainliitot														
Kommunalförbund	701	211	30,55	510	38,11	151	61,08	1	47,35	40,29	40,70	873	15	41,44
Miehet-Män	569	131	31,99	448	38,98	144	62,23	1	47,35	42,39	42,83	723	15	43,69
Naiset-Kvinnor	132	81	28,20	62	31,63	7	38,08	-	-	30,19	30,46	150	0	30,57
2 Terveystyö														
Hälsövärd	188	99	30,63	128	35,38	5	37,36	-	-	33,40	33,55	232	1	33,74
Miehet-Män	117	46	33,79	104	36,20	3	40,06	-	-	35,56	35,62	152	1	35,87
Naiset-Kvinnor	71	54	27,96	24	31,67	2	33,14	-	-	29,28	29,61	80	0	29,69
3 Sosiaalitoimi														
Socialväsendet	58	54	30,76	15	33,41	0	38,50	-	-	31,38	31,58	69	0	31,61
Miehet-Män	38	39	31,50	13	34,40	0	38,50	-	-	32,27	32,28	52	0	32,32
Naiset-Kvinnor	20	15	28,85	2	27,42	-	-	-	-	26,69	29,50	17	0	29,51
4 Sivistystyö														
Bildningsväsendet	61	28	30,22	47	36,46	1	50,00	1	47,35	34,54	34,64	77	1	35,00
Miehet-Män	39	21	31,48	25	41,58	1	50,00	1	47,35	37,52	37,69	48	0	38,06
Naiset-Kvinnor	22	7	26,67	22	30,72	-	-	-	-	29,72	29,72	29	0	30,06
5 Kaavoitus- ja yleiset työt														
Planering- och allmänna a.	127	14	34,29	30	46,49	111	63,50	-	-	57,74	59,55	154	4	60,56
Miehet-Män	123	11	34,28	30	46,57	111	63,50	-	-	58,25	60,09	151	4	61,12
Naiset-Kvinnor	4	3	..	0	..	-	-	-	-	3	-	..
-siita														
Yleiset työt	127	14	34,29	30	46,49	111	63,50	-	-	57,74	59,55	154	4	60,56
Miehet-Män	123	11	34,28	30	46,57	111	63,50	-	-	58,25	60,09	151	4	61,12
Naiset-Kvinnor	4	3	..	0	..	-	-	-	-	3	-	..
6 Kiinteistö- ja Fastigheter														
Miehet-Män	97	-	-	89	40,65	34	56,86	-	-	45,17	45,31	123	3	46,64
Naiset-Kvinnor	85	-	-	78	41,48	29	60,04	-	-	46,53	46,69	106	3	48,22
Miehet-Män	12	-	-	11	34,94	5	39,73	-	-	36,49	36,49	17	-	36,49
7 Liike- ja palvelutoiminta														
Affärs- och serviceverks.	170	16	26,51	201	38,24	-	-	-	-	37,39	37,41	216	6	38,56
Miehet-Män	167	15	26,70	199	38,31	-	-	-	-	37,52	37,54	213	6	38,71
Naiset-Kvinnor	3	1	..	2	..	-	-	-	-	3	-	..
-siita														
Liikelaitokset	170	16	26,51	201	38,24	-	-	-	-	37,39	37,41	216	6	38,56
Miehet-Män	167	15	26,70	199	38,31	-	-	-	-	37,52	37,54	213	6	38,71
Naiset-Kvinnor	3	1	..	2	..	-	-	-	-	3	-	..

Tilastokeskus
Taulukko 2. Kuntien ja kuntainliittojen tuntipalkkaisten työntekijöiden lukumäärät, työtunnit ja tuntikeskiansiot toimialan
Tabell ja sukupuolen mukaan elokuussa 1988 - Kommunernas och kommunalförbundens timavlonade arbetstagar, antal,
arbetstimmar och medeltimförtjänster enligt näringsgren och kön i augusti 1988

Toimiala Sukupuoli Näringsgren Kön	Lkm Antal	Työtunnit Arbetstimmar		Säännöllisen työtajan tuntikeskiansio Medeltimförtjänst under ord. arbetstid		Kokonaisansio Totalförtjänst	
		Yhteen- sä Samman- lagt	Siitä ylityö Därav övertid	Ilman työaika- lisää Exkl. at. tillägg	Työaika- lisän Inkl. at. tillägg	Tuntia Kohti Per Timme	Hlöä kohti Per person
		100h	100h	mk	mk	mk	mk
Toimialat yhteensä	34776	43367	778	36,22	36,63	37,38	4662
miehet-män	29031	36618	705	37,15	37,55	38,37	4840
naiset-kvinnor	5745	6749	73	31,20	31,63	32,01	3761
110 Maatalous	535	662	11	32,37	32,50	33,06	4089
miehet-män	493	615	10	32,57	32,64	33,19	4140
naiset-kvinnor	42	47	1	29,76	30,73	31,32	3494
301 Teollisuus	2099	2649	39	38,46	38,63	39,14	4939
miehet-män	1990	2515	39	38,73	38,90	39,44	4984
naiset-kvinnor	109	134	1	33,47	33,54	33,67	4133
400 Energia- ja vesihuolto	5347	6748	262	39,32	39,73	41,65	5257
miehet-män	4968	6310	253	39,75	40,18	42,19	5358
naiset-kvinnor	379	438	9	33,12	33,21	33,98	3929
510 Talonrakentaminen	3331	4240	44	36,48	36,58	36,94	4701
miehet-män	2994	3843	42	37,00	37,10	37,48	4811
naiset-kvinnor	337	397	2	31,41	31,52	31,64	3726
520 Maa- ja vesirakentaminen	11327	14138	156	35,35	35,46	35,86	4476
miehet-män	9230	11582	139	36,31	36,42	36,86	4625
naiset-kvinnor	2097	2556	17	31,00	31,08	31,32	3818
711 Kuljetusyritystoiminta	1433	1748	43	41,38	43,06	44,45	5423
miehet-män	1247	1533	42	42,43	44,29	45,85	5636
naiset-kvinnor	186	215	1	33,91	34,33	34,53	3998
720 Tietoliikenne	561	710	29	39,10	39,23	41,18	5210
miehet-män	496	636	28	39,39	39,51	41,63	5342
naiset-kvinnor	65	73	1	36,58	36,77	37,27	4197
830 Tekniset ym. palvelut	4707	5811	72	35,05	35,27	35,69	4406
miehet-män	3343	4205	54	36,60	36,82	37,26	4688
naiset-kvinnor	1364	1606	19	30,99	31,24	31,55	3715
Tekniset ym. 831 yksityiset palvelut	2616	3183	35	37,26	37,58	37,93	4614
miehet-män	1968	2495	24	38,55	38,84	39,16	4965
naiset-kvinnor	648	688	11	32,58	33,01	33,45	3549
Tekniset ym. 832 julkiset palvelut	2091	2629	37	32,37	32,48	32,97	4145
miehet-män	1375	1710	29	33,75	33,86	34,50	4291
naiset-kvinnor	716	919	7	29,80	29,91	30,13	3866
910 Julkinen hallinto	2695	3389	41	35,04	35,31	35,73	4493
miehet-män	2308	2928	37	35,72	36,02	36,48	4627
naiset-kvinnor	387	461	4	30,70	30,75	31,00	3694
930 Koulutus ja tutkimus	145	143	2	34,29	35,04	35,54	3505
miehet-män	91	96	1	36,74	37,52	38,00	3993
naiset-kvinnor	54	47	1	29,33	30,03	30,58	2682
940 Terveyspalvelu	282	310	1	32,24	32,53	32,69	3595
miehet-män	170	204	1	34,02	34,16	34,36	4123
naiset-kvinnor	112	106	0	28,83	29,40	29,46	2792
950 Sosiaalipalvelut	249	293	0	31,04	31,12	31,17	3668
miehet-män	144	184	0	31,54	31,57	31,62	4051
naiset-kvinnor	105	109	0	30,19	30,36	30,40	3142
960 Muut palvelut	2050	2504	76	32,19	34,91	36,14	4414
miehet-män	1543	1946	58	32,78	35,32	36,49	4602
naiset-kvinnor	507	558	19	30,10	33,49	34,93	3844

TILASTOKESKUS

Taulukko 3. Kuntien ja kuntainliittojen tuntipaikkaisten työntekijöiden lukumäärät, työtunnit, keskituntiansiot (kta) ja palkkausmuotojen työaikaosuudet (%) kuntamuodon, paikkakuntaluokan ja sukupuolen mukaan elokuussa 1988 - Kommunernas och kommunalförbundens timavlönade arbetstagar, antal, arbetstimmar, medeltimförtjänster (m:f) och avlöningsformens arbetstidsandel (%) enligt kommunform, ortsklass och kön i augusti 1988

Kuntamuoto Paikkakuntaluokka Sukupuoli Kommunform Ortsklass Kön	Lkm Antal	Aikatyö		Kokonais- tuntip. työ Totaltim- avlönat arbete		Urakkatyö		Urakkatyö, yksityis- alat Ackords- arbete, privata br.		Säännöllisen työajan kta Mtf under ordi- narie arbetstid		Kokonaistyöaikana Under totalarbetstid		
		Tids- arbete		Kta Mtf		Ackords- arbete		Kta Mtf		Ilman työaik. lisiä Exkl.at. tillägg	Työaik. lisiin Inkl.at. tillägg	Tunnit	Siitä ylityö	Kta
												Timmar	Därav övertid	Mtf
		%	mk	%	mk	%	mk	%	mk	mk	mk	100h	100h	mk
Koko kuntasektori Hela kommunsektorn														
Paikkakuntaluokka Ortsklass														
1-2 Yhteensä	34776	37	32,30	48	37,16	15	42,61	0	41,94	36,22	36,63	43367	778	37,38
Miehet-Män	29031	35	33,10	49	37,86	16	43,76	0	41,94	37,15	37,55	36618	705	38,37
Naiset-Kvinnor	5745	46	28,98	42	32,67	12	34,46	-	-	31,20	31,63	6749	73	32,01
1	15306	21	32,71	55	37,75	24	42,52	0	51,19	37,88	38,44	19114	413	39,45
Miehet-Män	12798	19	33,57	57	38,45	24	43,90	0	51,19	38,87	39,44	16130	374	40,54
Naiset-Kvinnor	2508	30	29,80	47	33,19	23	34,51	-	-	32,49	33,04	2984	39	33,52
2	19470	50	32,16	42	36,54	9	42,80	0	40,13	34,92	35,20	24253	365	35,76
Miehet-Män	16233	48	32,95	43	37,25	9	43,47	0	40,13	35,79	36,06	20487	332	36,67
Naiset-Kvinnor	3237	59	28,65	37	32,15	4	34,23	-	-	30,18	30,50	3765	34	30,81
Kaupungit Städer														
Paikkakuntaluokka Ortsklass														
1-2 Yhteensä	27234	29	32,95	52	37,31	19	42,10	0	42,10	36,95	37,43	34015	672	38,30
Miehet-Män	22399	27	34,03	53	38,09	20	43,22	0	42,10	38,03	38,51	28273	605	39,46
Naiset-Kvinnor	4835	41	29,48	45	32,72	14	34,43	-	-	31,65	32,13	5743	67	32,55
1	14081	17	33,18	57	37,72	25	41,87	0	55,29	37,99	38,57	17582	394	39,63
Miehet-Män	11700	15	34,21	59	38,43	26	43,19	0	55,29	39,00	39,59	14758	355	40,75
Naiset-Kvinnor	2381	28	30,15	48	33,19	24	34,47	-	-	32,67	33,25	2824	39	33,75
2	13153	42	32,85	46	36,77	12	42,60	0	39,60	35,85	36,21	16433	278	36,88
Miehet-Män	10699	39	33,94	47	37,63	14	43,27	0	39,60	36,97	37,32	13514	250	38,06
Naiset-Kvinnor	2454	54	29,14	41	32,18	5	34,22	-	-	30,66	31,04	2919	28	31,39
Muut kunnat Övriga kommuner														
Paikkakuntaluokka Ortsklass														
1-2 Yhteensä	6841	69	31,25	30	35,92	1	47,14	0	40,66	32,87	32,99	8479	91	33,30
Miehet-Män	6063	67	31,76	31	36,19	1	47,17	0	40,66	33,37	33,49	7622	85	33,83
Naiset-Kvinnor	778	80	27,38	20	32,29	0	39,41	-	-	28,38	28,48	857	5	28,62
1	815	80	30,94	18	36,91	2	45,93	-	-	32,36	32,57	1013	8	32,81
Miehet-Män	728	79	31,47	19	37,28	3	45,93	-	-	32,93	33,14	903	8	33,41
Naiset-Kvinnor	87	87	26,94	13	32,72	-	-	-	-	27,71	27,86	110	0	27,87
2	6026	67	31,30	32	35,85	1	47,46	0	40,66	32,94	33,04	7466	82	33,37
Miehet-Män	5335	66	31,81	33	36,10	1	47,50	0	40,66	33,43	33,54	6719	77	33,88
Naiset-Kvinnor	691	79	27,45	21	32,25	0	39,41	-	-	28,48	28,57	746	5	28,73
Kuntainliitot Kommunalförbund														
Paikkakuntaluokka Ortsklass														
1-2 Yhteensä	701	24	30,55	58	38,11	17	61,08	0	47,35	40,29	40,70	873	15	41,44
Miehet-Män	569	18	31,99	62	38,98	20	62,23	0	47,35	42,39	42,83	723	15	43,69
Naiset-Kvinnor	132	54	28,20	42	31,83	5	38,08	-	-	30,19	30,46	150	0	30,57
1	410	12	32,89	59	39,27	28	61,84	0	47,35	44,91	45,50	519	10	46,30
Miehet-Män	370	10	33,97	60	39,86	30	62,69	0	47,35	46,18	46,83	469	10	47,72
Naiset-Kvinnor	40	32	29,59	57	33,46	11	39,73	-	-	32,92	32,92	50	-	32,92
2	291	42	29,53	57	36,33	1	37,38	-	-	33,53	33,68	354	5	34,31
Miehet-Män	199	33	30,84	66	37,51	1	40,02	-	-	35,38	35,43	254	5	36,25
Naiset-Kvinnor	92	65	27,86	34	30,44	2	33,14	-	-	28,84	29,24	100	0	29,41

Tilastokeskus
Taulukko 4. Kuntien ja kuntainliittojen tuntipalkkaisten työntekijöiden lukumäärät, työtunnit, keskituntiansiot (kta) ja palkkausmuotojen työaikaosuudet (%) kuntamuodon, sukupuolen ja palkkaryhmän mukaan elokuussa 1987 - Kommunernas och kommunalförbundens timavlönade arbetstagar, antal, arbetstimmar, medeltimförtjänster (mtf) och avlöningsformens arbetslöshetsandel (%) enligt kommunform, lönegrupp och kön i augusti 1988

Kuntamuoto Sukupuoli Palkkaryhmä Kommunform Kön Lönegrupp	Aikatyö		Kokonais- tuntip- työ		Urakkatyö		Urakkatyö, yksi- työ- ajat		Säännöllisen työajan kta Mtf under ordi- narie arbetstid		Kokonaistyöaikana Under totalarbetstid				
	Tids- arbete		Totaltim- avlönat arbete		Ackords- arbete		Ackords- arbete, privata br.		Ilman työaik- lisiin Exkl.at. tillägg		Työaika- lisiin Inkl.at tillägg		Tunnit tehdyt tunnit Timmar	Siitä ylityö Därav övertid	Kta Mtf
	Lkm Antal	% mk	% mk	% mk	% mk	% mk	% mk	% mk	mk	mk	100h	100h	mk		
Koko kuntasektori Hela kommunsektorn															
Palkkaryhmä Lönegrupp															
1-6	34776	37	32,30	48	37,16	15	42,61	0	41,94	36,22	36,63	43367	778	37,38	
1	5400	30	39,82	57	41,57	13	47,91	0	46,21	41,91	42,17	6910	149	43,18	
2	11685	24	37,63	56	39,18	19	46,04	0	43,05	40,13	40,54	14900	321	41,53	
3	5516	33	33,78	50	35,38	17	41,51	0	37,43	35,90	36,44	7103	122	37,08	
4	4453	35	30,89	52	32,46	13	37,49	0	32,67	32,57	33,09	5577	86	33,67	
5	4075	57	28,34	30	30,22	13	34,82	0	33,06	29,78	30,14	4860	70	30,63	
6	3647	81	24,66	11	27,77	9	29,09	-	-	25,38	25,67	4018	31	25,87	
Miehet-Män															
Palkkaryhmä Lönegrupp															
1-6	29031	35	33,10	49	37,86	16	43,76	0	41,94	37,15	37,55	36618	705	38,37	
1	5238	29	40,03	57	41,66	14	48,05	0	46,21	42,06	42,33	6702	147	43,36	
2	11239	24	37,80	56	39,31	20	46,25	0	43,05	40,31	40,73	14330	317	41,75	
3	4939	33	33,91	50	35,50	17	41,98	0	37,43	36,10	36,65	6371	113	37,32	
4	2579	38	30,39	50	32,39	12	38,66	0	32,67	32,40	33,05	3296	57	33,70	
5	2562	57	28,03	29	30,35	14	35,43	0	33,06	29,76	30,00	3152	48	30,53	
6	2474	82	24,62	10	27,87	8	29,66	-	-	25,36	25,54	2767	23	25,75	
Naiset-Kvinnor															
Palkkaryhmä Lönegrupp															
1-6	5745	46	28,98	42	32,67	12	34,46	-	-	31,20	31,63	6749	73	32,01	
1	162	46	35,56	45	37,63	9	41,28	-	-	37,03	37,22	208	2	37,50	
2	446	26	33,85	62	36,12	12	37,47	-	-	35,68	35,74	570	4	36,05	
3	577	34	32,72	52	34,42	14	36,46	-	-	34,14	34,61	732	9	35,04	
4	1874	30	31,83	57	32,55	14	35,99	-	-	32,81	33,15	2281	28	33,63	
5	1513	56	28,91	32	30,01	12	33,46	-	-	29,81	30,41	1707	22	30,82	
6	1173	78	24,74	12	27,59	10	28,09	-	-	25,42	25,96	1251	8	26,15	
Kaupungit Städer															
Palkkaryhmä Lönegrupp															
1-6	27234	29	32,95	52	37,31	19	42,10	0	42,10	36,95	37,43	34015	672	38,30	
1	4359	24	40,57	60	41,83	16	47,59	0	46,61	42,46	42,78	5576	132	43,92	
2	9652	19	38,41	59	39,33	22	45,43	-	-	40,51	40,96	12307	279	42,05	
3	4289	25	34,18	54	35,49	21	41,11	0	34,33	36,35	37,00	5511	104	37,73	
4	3601	28	31,27	57	32,32	15	36,90	0	34,00	32,73	33,34	4504	74	33,99	
5	3119	50	28,57	33	30,06	17	34,67	0	33,06	30,12	30,54	3712	62	31,12	
6	2214	73	24,83	13	27,88	14	28,95	-	-	25,81	26,25	2405	22	26,49	
Miehet-Män															
Palkkaryhmä Lönegrupp															
1-6	22399	27	34,03	53	38,09	20	43,22	0	42,10	38,03	38,51	28273	605	39,46	
1	4218	23	40,79	60	41,94	16	47,73	0	46,61	42,62	42,94	5398	130	44,11	
2	9236	19	38,64	59	39,49	23	45,63	-	-	40,72	41,19	11776	275	42,31	
3	3759	24	34,38	54	35,63	22	41,56	0	34,33	36,63	37,30	4839	96	38,08	
4	1945	30	30,71	55	32,21	15	37,69	0	34,00	32,59	33,42	2477	48	34,18	
5	1844	48	28,16	33	30,17	19	35,22	0	33,06	30,19	30,46	2254	40	31,11	
6	1397	73	24,79	13	28,18	14	29,46	-	-	25,89	26,15	1529	15	26,40	
Naiset-Kvinnor															
Palkkaryhmä Lönegrupp															
1-6	4835	41	29,48	45	32,72	14	34,43	-	-	31,65	32,13	5743	67	32,55	
1	141	39	36,53	50	37,85	11	41,28	-	-	37,71	37,93	178	2	38,25	
2	416	23	34,13	64	36,16	13	37,45	-	-	35,86	35,89	531	4	36,22	
3	530	32	33,04	53	34,44	15	36,41	-	-	34,30	34,81	672	8	35,27	
4	1656	26	32,08	59	32,45	15	35,94	-	-	32,89	33,25	2027	26	33,76	
5	1275	54	29,15	33	29,91	14	33,46	-	-	30,00	30,67	1458	22	31,13	
6	817	73	24,92	13	27,35	15	28,09	-	-	25,68	26,42	876	6	26,65	

Tilastokeskus

Taulukko 4. Kuntien ja kuntainliittojen tuntipalkkaisten työntekijöiden lukumäärät, työtunnit, keskituntiansiot (kta) ja palkkausmuotojen työaikaosuudet (%) kuntamuodon, sukupuolen ja palkkaryhmän mukaan elokuussa 1987 - Kommunernas och Tabell kommunalförbundens timavlönade arbetstagare, antal, arbetstimmar, medeltimförtjänster (mtf) och avlöningsformens arbetstidsandel (%) enligt kommunform, lönegrupp och kön i augusti 1988

Kuntamuoto Sukupuoli Palkkaryhmä Kommunform Kön Lönegrupp	Aikatyö		Kokonais- tuntip. työ		Urakkatyö		Urakkatyö, yksityis- alat		Säännöllisen työajan kta		Kokonaistyöaikana			
	Tids- arbete		Totaltim- avlönat arbete		Ackords- arbete		Ackords- arbete, privata br.		Mtf under ordi- narie arbetstid		Under totalarbetstid			
	Lkm	Kta	Kta	Kta	Kta	Kta	Kta	Kta	Ilman työaik. lisää Eskl.at.	Työaika- lisin Inkl.at tillägg	Tunnit tehdyt tunnit	Siitä ylityö Darev overtid	Kta	Mtf
Muut kunnat Övriga kommuner	Antal	% mk	% mk	% mk	% mk	% mk	% mk	mk	mk	100h	100h	mk	mk	
Palkkaryhmä Lönegrupp														
1-6	6841	69 31,25	30 35,92	1 47,14	0 40,66	32,87	32,99	8479	91	33,30				
1	943	59 38,42	39 39,39	2 54,34	0 45,45	39,19	39,25	1200	14	39,63				
2	1753	57 36,32	41 37,60	2 47,18	0 39,93	37,06	37,20	2241	34	37,68				
3	1124	62 33,26	37 34,99	1 43,21	0 37,51	34,01	34,16	1458	16	34,46				
4	779	66 30,20	32 33,39	1 39,39	0 30,00	31,34	31,43	979	10	31,69				
5	875	80 27,81	20 31,28	1 45,26	-	28,65	28,82	1059	8	29,02				
6	1367	93 24,41	7 27,26	0 39,58	-	24,65	24,73	1541	9	24,86				
Miehet-Män														
Palkkaryhmä Lönegrupp														
1-6	6063	67 31,76	31 36,19	1 47,17	0 40,66	33,37	33,49	7622	85	33,83				
1	926	58 38,59	39 39,40	2 54,34	0 45,45	39,31	39,37	1177	14	39,75				
2	1727	57 36,38	41 37,63	2 47,26	0 39,93	37,11	37,24	2207	34	37,74				
3	1065	62 33,35	37 35,01	1 43,21	0 37,51	34,07	34,23	1409	16	34,54				
4	592	66 29,94	32 33,23	2 39,39	0 30,00	31,14	31,23	767	7	31,48				
5	684	81 27,81	18 31,45	1 45,26	-	28,66	28,83	855	8	29,06				
6	1049	93 24,44	7 27,34	0 39,58	-	24,70	24,79	1207	7	24,93				
Naiset-Kvinnor														
Palkkaryhmä Lönegrupp														
1-6	778	80 27,38	20 32,29	0 39,41	-	28,38	28,48	857	5	28,62				
1	17	93 33,02	7 35,32	-	-	33,19	33,19	23	0	33,32				
2	26	72 33,14	26 34,63	1 39,41	-	33,62	34,01	34	0	34,11				
3	39	64 30,77	36 34,49	-	-	32,13	32,16	49	0	32,23				
4	187	67 31,11	33 33,98	-	-	32,08	32,15	212	3	32,44				
5	191	74 27,82	26 30,80	-	-	28,60	28,78	204	1	28,86				
6	318	94 24,31	6 26,96	-	-	24,47	24,53	334	1	24,63				
Kuntainliitot Kommunalförbund														
Palkkaryhmä Lönegrupp														
1-6	701	24 30,55	58 38,11	17 61,08	0 47,35	40,29	40,70	873	15	41,44				
1	98	14 38,91	80 42,76	6 60,49	-	43,30	43,31	133	3	44,35				
2	280	11 35,50	61 40,78	28 62,39	0 47,35	46,39	46,97	352	8	47,95				
3	103	23 31,45	61 34,12	16 61,49	-	38,00	38,40	133	2	39,00				
4	73	29 30,08	51 33,86	21 56,79	-	37,64	38,49	93	2	39,14				
5	81	55 28,38	43 29,57	2 33,14	-	29,00	29,07	88	0	29,23				
6	66	67 25,35	33 28,61	-	-	26,42	26,60	72	0	26,68				
Miehet-Män														
Palkkaryhmä Lönegrupp														
1-6	569	18 31,99	62 38,98	20 62,23	0 47,35	42,39	42,83	723	15	43,69				
1	94	12 40,53	82 43,07	6 60,49	-	43,87	43,88	127	3	44,97				
2	276	10 36,18	61 40,82	29 62,39	0 47,35	46,64	47,22	347	8	48,20				
3	95	23 31,64	60 34,17	17 61,70	-	38,41	38,81	123	2	39,45				
4	42	14 28,91	58 33,97	28 62,92	-	41,40	42,49	52	2	43,65				
5	34	51 28,71	49 28,85	-	-	28,79	28,88	43	0	28,98				
6	28	77 24,92	23 25,68	-	-	25,10	25,11	31	0	25,30				
Naiset-Kvinnor														
Palkkaryhmä Lönegrupp														
1-6	132	54 28,20	42 31,83	5 38,08	-	30,19	30,46	150	0	30,57				
1	4	51 ..	49 ..	-	-	7	-	..				
2	4	72 ..	28 ..	-	-	6	0	..				
3	8	22 29,20	74 33,62	4 50,21	-	33,26	33,59	10	-	33,59				
4	31	47 30,54	41 33,66	12 38,91	-	32,85	33,41	41	-	33,41				
5	47	59 28,10	37 30,49	4 33,14	-	29,20	29,25	45	0	29,47				
6	38	61 25,75	39 29,91	-	-	27,41	27,70	41	0	27,71				

Tilastokeskus
Taulukko 5. Kuntien ja kuntainliittojen tuntipalkkaisten työntekijöiden lukumäärät ja lukumääräosuudet kokonaisansioryhmän ja Tabell kuntasuoden mukaan elokuussa 1988 - Kommunernas och kommunalförbundens timavlönade arbetstagare, deras antal och procentuella andel enligt totalförtjänstgrupp och kommunform i augusti 1988

Sukuoli Kön	Kaupungit Städer		Muut kunnat Övriga kommuner		Kuntainliitot Kommunalförbund		Koko kuntasektori Hela kommunsektorn		Työtunnit Timmar 100h	Ansio Förtjänst 1000mk
	Lkm		Lkm		Lkm		Lkm			
Kokonaiskeskituntiansio	Antal	%	Antal	%	Antal	%	Antal	%		
Totalmedeltimförtjänst	Antal	%	Antal	%	Antal	%	Antal	%		
Yhteensä-Sammanlagt	27234	100	6841	100	701	100	34776	100	43367	162122
-18.99	77	0	68	1	1	0	146	0	-	-
19.00-19.99	-	-	1	0	-	-	1	0	1	3
20.00-20.99	-	-	-	-	-	-	-	-	-	-
21.00-21.99	-	-	5	0	-	-	5	0	5	10
22.00-22.99	1	0	-	-	-	-	1	0	0	0
23.00-23.99	733	3	778	11	17	2	1528	4	1631	3905
24.00-24.99	463	2	264	4	9	1	736	2	810	1975
25.00-25.99	229	1	94	1	16	2	339	1	375	953
26.00-26.99	939	3	603	9	29	4	1571	5	1792	4764
27.00-27.99	1015	4	237	3	22	3	1274	4	1531	4221
28.00-28.99	772	3	218	3	14	2	1004	3	1247	3546
29.00-29.99	722	3	193	3	25	4	940	3	1180	3474
30.00-30.99	701	3	245	4	26	4	972	3	1230	3749
31.00-30.99	684	3	232	3	30	4	946	3	1224	3860
32.00-32.99	748	3	257	4	21	3	1026	3	1301	4227
33.00-33.99	1027	4	370	5	17	2	1414	4	1772	5936
34.00-34.99	1312	5	451	7	39	6	1802	5	2251	7765
35.00-35.99	1310	5	513	7	18	3	1841	5	2346	8320
36.00-36.99	1398	5	435	6	27	4	1860	5	2365	8627
37.00-37.99	1470	5	354	5	20	3	1844	5	2356	8833
38.00-38.99	1757	6	369	5	28	4	2154	6	2729	10500
39.00-39.99	1531	6	253	4	29	4	1813	5	2308	9114
40.00-44.99	1721	6	275	4	45	6	2041	6	2600	10520
41.00-41.99	1337	5	143	2	25	4	1505	4	1901	7886
42.00-42.99	1236	5	104	2	24	3	1364	4	1736	7376
43.00-43.99	1044	4	80	1	24	3	1148	3	1448	6294
44.00-44.99	805	3	53	1	16	2	879	3	1146	5096
45.00-45.99	749	3	53	1	12	2	818	2	1067	4851
46.00-46.99	564	2	32	0	12	2	608	2	790	3672
47.00-47.99	472	2	31	0	5	1	508	1	668	3172
48.00-48.99	387	1	21	0	7	1	415	1	552	2675
49.00-49.99	289	1	14	0	6	1	309	1	411	2034
50.00-54.99	909	3	44	1	23	3	983	3	1321	6872
55.00-	832	3	44	1	105	15	981	3	1274	7892
Miehet-Män	22399	100	6063	100	569	100	29031	100	36618	140518
-18.99	66	0	59	1	1	0	126	0	-	-
19.00-19.99	-	-	-	-	-	-	-	-	-	-
20.00-20.99	-	-	-	-	-	-	-	-	-	-
21.00-21.99	-	-	5	0	-	-	5	0	5	10
22.00-22.99	-	-	-	-	-	-	-	-	-	-
23.00-23.99	503	2	580	10	9	2	1092	4	1180	2827
24.00-24.99	293	1	206	3	4	1	503	2	577	1409
25.00-25.99	128	1	74	1	10	2	212	1	246	626
26.00-26.99	616	3	481	8	14	2	1111	4	1292	3438
27.00-27.99	610	3	192	3	8	1	810	3	991	2732
28.00-28.99	494	2	178	3	6	1	678	2	857	2438
29.00-29.99	469	2	159	3	16	3	644	2	833	2452
30.00-30.99	470	2	217	4	16	3	703	2	902	2751
31.00-30.99	467	2	205	3	17	3	689	2	903	2846
32.00-32.99	486	2	215	4	13	2	714	2	923	3000
33.00-33.99	546	2	300	5	10	2	856	3	1086	3637
34.00-34.99	868	4	433	7	24	4	1325	5	1678	5790
35.00-35.99	926	4	497	8	14	2	1437	5	1835	6506
36.00-36.99	1124	5	418	7	22	4	1564	5	1990	7260
37.00-37.99	1281	6	339	6	19	3	1639	6	2098	7870
38.00-38.99	1608	7	362	6	27	5	1997	7	2533	9748
39.00-39.99	1414	6	251	4	29	5	1694	6	2161	8534
40.00-44.99	1628	7	273	5	43	8	1944	7	2484	10051
41.00-41.99	1293	6	140	2	25	4	1458	5	1840	7636
42.00-42.99	1199	5	101	2	24	4	1324	5	1685	7160
43.00-43.99	1018	5	80	1	24	4	1122	4	1419	6170
44.00-44.99	787	4	53	1	21	4	861	3	1121	4983
45.00-45.99	732	3	52	1	16	3	800	3	1048	4764
46.00-46.99	543	2	32	1	12	2	587	2	766	3560
47.00-47.99	460	2	31	1	5	1	496	2	654	3105
48.00-48.99	381	2	21	0	7	1	409	1	545	2640
49.00-49.99	282	1	14	0	6	1	302	1	402	1992
50.00-54.99	886	4	51	1	22	4	959	3	1295	6740
55.00-	821	4	44	1	105	18	970	3	1266	7845
Naiset-Kvinnor	4835	100	778	100	132	100	5745	100	6749	21604
-18.99	11	0	9	1	-	-	20	0	-	-
19.00-19.99	-	-	1	0	-	-	1	0	1	3
20.00-20.99	-	-	-	-	-	-	-	-	-	-
21.00-21.99	-	-	-	-	-	-	-	-	-	-
22.00-22.99	1	0	-	-	-	-	1	0	0	0
23.00-23.99	230	5	198	25	8	6	436	8	450	1078
24.00-24.99	170	4	58	7	5	4	233	4	232	566
25.00-25.99	101	2	20	3	6	5	127	2	129	328
26.00-26.99	323	7	122	16	15	11	460	8	499	1326
27.00-27.99	405	8	45	6	14	11	464	8	540	1489
28.00-28.99	278	6	40	5	8	6	326	6	390	1108
29.00-29.99	253	5	34	4	9	7	296	5	348	1022
30.00-30.99	231	5	28	4	10	8	269	5	327	997
31.00-30.99	217	4	27	3	13	10	257	4	321	1013
32.00-32.99	262	5	42	5	8	6	312	5	378	1227
33.00-33.99	481	10	70	9	7	5	558	10	686	2299
34.00-34.99	444	9	18	2	15	11	477	8	573	1975
35.00-35.99	384	8	16	2	4	3	404	7	512	1814
36.00-36.99	274	6	17	2	5	4	296	5	375	1367
37.00-37.99	189	4	15	2	1	1	205	4	257	963
38.00-38.99	149	3	7	1	1	1	157	3	196	752
39.00-39.99	117	2	2	0	-	-	119	2	147	580
40.00-44.99	93	2	2	0	2	2	97	2	116	469
41.00-41.99	44	1	3	0	-	-	47	1	61	250
42.00-42.99	37	1	3	0	-	-	40	1	51	216
43.00-43.99	26	1	-	-	-	-	26	0	28	124
44.00-44.99	18	0	-	-	-	-	18	0	25	113
45.00-45.99	17	0	1	0	-	-	18	0	19	88
46.00-46.99	21	0	-	-	-	-	21	0	24	112
47.00-47.99	12	0	-	-	-	-	12	0	14	67
48.00-48.99	6	0	-	-	-	-	6	0	7	35
49.00-49.99	7	0	-	-	-	-	7	0	9	42
50.00-54.99	23	0	-	-	1	1	24	0	26	132
55.00-	11	0	-	-	-	-	11	0	8	47

Tilastokeskus
Taulukko 6. Kuntien ja kuntainliittojen tuntipalkkaisten työntekijöiden lukumäärä
Tabell ja konakeskituntiansiot paikkakuntaluokan, kuntavuoden, sukupuolen ja
palkkaryhmän mukaan elokuussa 1988 - kommunernas och kommunalförbundens
timavlönade arbetstagare, deras antal och totala medeltimförtjänster enligt
ortsglass, kommunform, kön och lönegrupp i augusti 1988

Kuntamuoto Sukupuoli Palkkaryhmä Kommunform Kön Lönegrupp	Paikkakunta luokka Ortsklass 1		Paikkakunta luokka Ortsklass 2		Yhteensä Sammanlagt	
	Lkm Antal	Kta Mtf mk	Lkm Antal	Kta Mtf mk	Lkm antal	Kta Mtf mk
Koko kuntasektori Hela kommunsektorn						
Yhteensä-Sammanlagt						
Palkkaryhmä Lönegrupp						
1-6	15306	39,45	19470	35,76	34776	37,38
1	2315	44,71	3085	42,05	5400	43,18
2	5848	43,31	5837	39,79	11685	41,53
3	2347	38,54	3169	36,03	5516	37,08
4	2202	35,07	2251	32,34	4453	33,67
5	1603	31,46	2472	30,07	4075	30,63
6	991	27,23	2656	25,33	3647	25,87
Miehet-Män						
Palkkaryhmä Lönegrupp						
1-6	12798	40,54	16233	36,67	29031	38,37
1	2226	44,96	3012	42,19	5238	43,36
2	5650	43,52	5589	40,00	11239	41,75
3	2082	38,93	2857	36,18	4939	37,32
4	1201	35,47	1378	32,14	2579	33,70
5	1057	31,10	1505	30,12	2562	30,53
6	582	26,90	1892	25,36	2474	25,75
Naiset-Kvinnor						
Palkkaryhmä Lönegrupp						
1-6	2508	33,52	3237	30,81	5745	32,01
1	89	38,70	73	36,00	162	37,50
2	198	37,29	248	35,06	446	36,05
3	265	35,57	312	34,58	577	35,04
4	1001	34,55	873	32,65	1874	33,63
5	546	32,21	967	29,99	1513	30,82
6	409	27,73	764	25,25	1173	26,15
Kaupungit Städer						
Yhteensä-Sammanlagt						
Palkkaryhmä Lönegrupp						
1-6	14081	39,63	13153	36,88	27234	38,30
1	2155	44,87	2204	43,00	4359	43,92
2	5442	43,20	4210	40,59	9652	42,05
3	2140	38,70	2149	36,78	4289	37,73
4	2058	35,03	1543	32,66	3601	33,99
5	1468	31,78	1651	30,51	3119	31,12
6	818	27,73	1396	25,73	2214	26,49
Miehet-Män						
Palkkaryhmä Lönegrupp						
1-6	11700	40,75	10699	38,06	22399	39,46
1	2068	45,13	2150	43,14	4218	44,11
2	5249	43,42	3987	40,88	9236	42,31
3	1885	39,11	1874	37,05	3759	38,08
4	1099	35,37	846	32,63	1945	34,18
5	951	31,45	893	30,74	1844	31,11
6	448	27,45	949	25,87	1397	26,40
Naiset-Kvinnor						
Palkkaryhmä Lönegrupp						
1-6	2381	33,75	2454	31,39	4835	32,55
1	87	38,87	54	37,18	141	38,25
2	193	37,32	223	35,25	416	36,22
3	255	35,69	275	34,87	530	35,27
4	959	34,61	697	32,69	1656	33,76
5	517	32,43	758	30,22	1275	31,13
6	370	28,10	447	25,43	817	26,65

Tilastokeskus
Taulukko 6. Kuntien ja kuntainliittojen tuntipalkkaisten työntekijöiden lukumäärä
Tabell ja konakeskituntiansiot paikkakuntaluokan, kuntavuoden, sukupuolen ja
palkkaryhmän mukaan elokuussa 1988 - kommunernas och kommunalförbundens
timavlönade arbetetägare, deras antal och totala medeltimförtjänster enligt
ortsglass, kommunform, kön och lönegrupp i augusti 1988

Kuntamuoto Sukupuoli Palkkaryhmä Kommunform Kön Lönegrupp	Paikkakunta luokka Ortsklass 1		Paikkakunta luokka Ortsklass 2		Yhteensä Sammanlagt	
	Lkm Antal	Kta Mtf	Lkm Antal	Kta Mtf	Lkm antal	Kta Mtf
		mk		mk		mk
Muut kunnat Övriga kommuner						
Yhteensä-Sammanlagt						
Palkkaryhmä Lönegrupp						
1-6	815	32,81	6026	33,37	6841	33,30
1	101	40,35	842	39,55	943	39,63
2	208	38,07	1545	37,64	1753	37,68
3	139	33,99	985	34,52	1124	34,46
4	94	32,11	685	31,63	779	31,69
5	116	27,90	759	29,21	875	29,02
6	157	25,09	1210	24,83	1367	24,86
Miehet-Män						
Palkkaryhmä Lönegrupp						
1-6	728	33,41	5335	33,88	6063	33,83
1	101	40,35	825	39,69	926	39,75
2	204	38,10	1523	37,69	1727	37,74
3	134	34,12	951	34,59	1085	34,54
4	72	32,20	520	31,37	592	31,48
5	92	27,89	592	29,25	684	29,06
6	125	25,23	924	24,88	1049	24,93
Naiset-Kvinnor						
Palkkaryhmä Lönegrupp						
1-6	87	27,87	691	28,73	778	28,62
1	-	-	17	33,32	17	33,32
2	4	..	22	33,76	26	34,11
3	5	..	34	32,42	39	32,23
4	22	31,72	165	32,53	187	32,44
5	24	27,96	167	29,02	191	28,86
6	32	24,58	286	24,64	318	24,63
Kuntainliitot Kommunalförbund						
Yhteensä-Sammanlagt						
Palkkaryhmä Lönegrupp						
1-6	410	46,30	291	34,31	701	41,44
1	59	45,70	39	41,97	98	44,35
2	198	51,58	82	39,40	280	47,95
3	68	42,44	35	33,09	103	39,00
4	50	42,17	23	31,60	73	39,14
5	19	29,38	62	29,19	81	29,23
6	16	26,33	50	26,78	66	26,68
Miehet-Män						
Palkkaryhmä Lönegrupp						
1-6	370	47,72	199	36,25	569	43,69
1	57	46,20	37	42,74	94	44,97
2	197	51,64	79	39,75	276	48,20
3	63	43,13	32	33,21	95	39,45
4	30	47,23	12	31,71	42	43,65
5	14	28,85	20	29,04	34	28,98
6	9	25,74	19	25,11	28	25,30
Naiset-Kvinnor						
Palkkaryhmä Lönegrupp						
1-6	40	32,92	92	29,41	132	30,57
1	2	..	2	..	4	..
2	1	..	3	..	4	..
3	5	..	3	..	8	33,59
4	20	34,47	11	31,52	31	33,41
5	5	..	42	29,30	47	29,47
6	7	27,06	31	27,85	38	27,71

Tilastokeskus

Taulukko 7. Kuntien ja kuntainliittojen tuntipalkkaisten työntekijöiden lukumäärä, työtunnit ja kokonaiskeski-
 Tabell tuntiensio ikäryhmittäin kunteuodon ja sukupuolen mukaan elokuussa 1988 - Kommunernas och
 kommunalförbundens timavlönade arbetstagar, antal, arbetstimmar och totala medeltimförtjänst
 enligt åldersgrupp, kommunform och kön i augusti 1988

Kuntamuoto Ikä Kommunform Ålder	Työntekijöiden lukumäärä Antal arbetstagar			Työtunnit henkilöä kohti Arbetstimmar per person			Keskituntiensio mk Medeltimförtjänst		
	Miehet Män	Naiset Kvinnor	Yhteensä Sammanlagt	Miehet Män	Naiset Kvinnor	Yhteensä Sammanlagt	Miehet Män	Naiset Kvinnor	Yhteensä Sammanlagt
Koko kuntasektori Hela kommunsektorn									
Ikä-Ålder									
Yhteensä Sammanlagt	28905	5725	34630	127	118	125	38,37	32,01	37,38
-19	2112	668	2780	114	97	110	27,54	26,61	27,34
20-24	3416	958	4374	127	114	124	32,47	29,27	31,83
25-29	3309	558	3867	129	122	128	37,29	31,82	36,54
30-34	3690	539	4229	130	122	129	39,49	33,19	38,73
35-39	3999	571	4570	129	124	128	40,68	32,68	39,72
40-44	3835	583	4418	128	122	127	41,26	33,22	40,24
45-49	2992	504	3496	127	124	127	40,96	33,51	39,91
50-54	2888	638	3526	126	123	126	40,34	33,75	39,17
55-59	2125	497	2622	124	121	123	40,85	34,46	39,67
60-	539	209	748	122	116	120	40,42	34,97	38,95
Kaupungit Städer									
Ikä-Ålder									
Yhteensä Sammanlagt	22333	4824	27157	127	119	125	39,46	32,55	38,30
-19	1393	510	1903	111	96	107	28,24	27,16	27,98
20-24	2546	822	3368	127	113	124	33,23	29,54	32,40
25-29	2494	465	2959	129	123	128	38,17	32,33	37,29
30-34	2850	471	3321	129	124	128	40,35	33,60	39,43
35-39	3177	485	3662	129	126	129	41,50	33,16	40,42
40-44	3143	493	3636	128	122	127	42,00	33,93	40,96
45-49	2397	429	2826	128	125	127	42,04	33,94	40,83
50-54	2246	536	2782	126	125	126	41,58	34,31	40,18
55-59	1678	435	2113	124	123	123	41,88	34,87	40,44
60-	409	178	587	120	120	120	41,41	35,27	39,56
Muut kunnat Övriga kommuner									
Ikä-Ålder									
Yhteensä Sammanlagt	6004	769	6773	127	111	125	33,83	28,62	33,30
-19	676	140	816	119	101	115	26,02	24,80	25,84
20-24	793	122	915	128	119	127	29,56	27,63	29,32
25-29	740	85	825	129	116	128	33,72	28,89	33,27
30-34	771	57	828	133	106	131	35,88	29,37	35,52
35-39	731	68	799	128	119	127	36,05	29,32	35,51
40-44	624	78	702	126	122	126	36,61	29,39	35,83
45-49	539	62	601	126	112	125	35,60	30,54	35,13
50-54	597	87	684	126	111	124	35,50	30,36	34,92
55-59	408	44	452	124	104	122	36,37	30,53	35,88
60-	125	26	151	127	91	121	37,27	32,61	36,67
Kuntainliitot Kommunalförbund									
Ikä-Ålder									
Yhteensä Sammanlagt	568	132	700	127	114	125	43,69	30,57	41,44
-19	43	18	61	120	98	114	30,09	25,80	29,00
20-24	77	14	91	131	111	128	37,55	28,44	36,33
25-29	75	8	83	123	117	122	43,54	31,98	42,47
30-34	69	11	80	136	115	133	45,03	32,10	43,49
35-39	91	18	109	129	78	121	49,01	31,10	47,11
40-44	68	12	80	120	141	123	49,40	29,34	45,96
45-49	56	13	69	122	133	124	46,04	31,89	43,18
50-54	45	15	60	132	129	132	43,02	31,16	40,11
55-59	39	18	57	134	116	128	43,72	32,69	40,56
60-	5	5	10	102	124	113	42,92	33,69	37,86

TAULUKKO 8 KUNTIEN JA KUNTAINLIITTOJEN TUNTI-PALKKAISTEN TYÖNTEKIJÖIDEN ANSIOIDEN ERITTELY ELOKUUSSA 1988
SPECIFIKATION AV KOMMUNERNAS OCH KOMMUNALFÖRBUNDENS TIMAVLÖNADE ARBETSTAGARES FÖRTJÄNSTER I AUGUSTI 1988

	KAUPUNGIT STÄDER			MUUT KUNNAT ÖVRIGA KOMMUNER			KUNTAINLIITOT KOMMUNALFÖRBUND			KOKO KUNTASEKTORI HELA KOMMUNSEKTORN		
	MIEHET MÄN	NAISET KVIN- NOR	YHT. SAMMAN- LAGT	MIEHET MÄN	NAISET KVIN- NOR	YHT. SAMMAN- LAGT	MIEHET MÄN	NAISET KVIN- NOR	YHT. SAMMAN- LAGT	MIEHET MÄN	NAISET KVIN- NOR	YHT. SAMMAN- LAGT
AIKATYÖ TIDSARBETE												
TYÖNTEK. LKM-ANTAL ARBETSTAGARE	6568	2127	8695	4108	626	4734	130	79	209	10806	2832	13638
TUNNIT YHT. -TIMMAR, 100H	7562	2343	9905	5142	684	5826	131	81	211	12835	3108	15943
TUNNIT/HLÖ -TIMMAR/PERSON, H	34	48	36	85	88	65	23	61	30	44	54	46
ANSIO YHT. -FÖRTJÄNST, 1000MK	25731	6906	32636	16333	1873	18206	419	227	646	42483	9006	51489
ANSIO/TUNTI-FÖRTJÄNST/TIMME, MK	34.03	29.48	32.95	31.76	27.38	31.25	31.99	28.20	30.55	33.10	28.98	32.30
ANSIO/HLÖ -FÖRTJÄNST/PERSON, MK	1149	1428	1198	2694	2408	2661	736	1722	921	1463	1568	1481
KOKONAISTUNTI-PALKKAISEN TYÖ TOTALTIMAVLÖNAT ARBETE												
TYÖNTEK. LKM-ANTAL ARBETSTAGARE	11834	2083	13917	1849	149	1998	378	49	427	14061	2281	16342
TUNNIT YHT. -TIMMAR, 100H	15082	2577	17659	2362	172	2535	448	62	510	17891	2811	20703
TUNNIT/HLÖ -TIMMAR/PERSON, H	67	53	65	39	22	37	79	47	73	62	49	60
ANSIO YHT. -FÖRTJÄNST, 1000MK	57449	8431	65879	8548	557	9105	1745	198	1943	67742	9185	76927
ANSIO/TUNTI-FÖRTJÄNST/TIMME, MK	38.09	32.72	37.31	36.19	32.29	35.92	38.98	31.83	38.11	37.86	32.67	37.16
ANSIO/HLÖ -FÖRTJÄNST/PERSON, MK	2565	1744	2419	1410	716	1331	3068	1500	2772	2333	1599	2212
URAKKATYÖ ACKORDSARBETE												
TYÖNTEK. LKM-ANTAL ARBETSTAGARE	5090	755	5845	159	1	160	137	7	144	5386	763	6149
TUNNIT YHT. -TIMMAR, 100H	5626	824	6450	113	0	114	144	7	151	5883	832	6714
TUNNIT/HLÖ -TIMMAR/PERSON, H	25	17	24	2	0	2	25	5	22	20	14	19
ANSIO YHT. -FÖRTJÄNST, 1000MK	24314	2837	27150	534	2	536	894	27	921	25742	2866	28608
ANSIO/TUNTI-FÖRTJÄNST/TIMME, MK	43.22	34.43	42.10	47.17	39.41	47.14	62.23	38.08	61.08	43.76	34.46	42.61
ANSIO/HLÖ -FÖRTJÄNST/PERSON, MK	1085	587	997	88	2	78	1571	207	1314	887	499	823
URAKKATYÖ, YKSITYISALAT ACORDSARBETE, PRIVATA BRANSCH.												
TYÖNTEK. LKM-ANTAL ARBETSTAGARE	14	0	14	6	0	6	1	0	1	21	0	21
TUNNIT YHT. -TIMMAR, 100H	7	0	7	6	0	6	1	0	1	14	0	14
TUNNIT/HLÖ -TIMMAR/PERSON, H	0	0	0	0	0	0	0	0	0	0	0	0
ANSIO YHT. -FÖRTJÄNST, 1000MK	30	0	30	24	0	24	6	0	6	59	0	59
ANSIO/TUNTI-FÖRTJÄNST/TIMME, MK	42.10	0.00	42.10	40.66	0.00	40.66	47.35	0.00	47.35	41.94	0.00	41.94
ANSIO/HLÖ -FÖRTJÄNST/PERSON, MK	1	0	1	4	0	4	10	0	8	2	0	2
YLITYÖ ÖVERTID												
TYÖNTEK. LKM-ANTAL ARBETSTAGARE	5400	608	6008	1017	46	1063	161	3	164	6578	657	7235
TUNNIT YHT. -TIMMAR, 100H	605	67	672	85	5	91	15	0	15	705	73	778
TUNNIT/HLÖ -TIMMAR/PERSON, H	3	1	2	1	1	1	3	0	2	2	1	2
KOROTUSOSAT-FÖRHÖJNINGSEDEL, 1000MK	2294	223	2516	241	12	253	55	2	56	2590	236	2826
KOROTUS/TUNTI-FÖRHÖJN./TIMME, MK	37.93	33.03	37.44	28.28	22.80	27.96	36.25	58.76	36.65	36.73	32.40	36.32
KOROTUS/HLÖ .FÖRHÖJN./PERSON, MK	102	46	92	40	15	37	96	12	80	89	41	81
SUNNUNTAITYÖ SÄÄNN. TYÖAIKANA SÖNDAGSARBETE UNDER ORDINARIE ARBETSTID												
TYÖNTEK. LKM-ANTAL ARBETSTAGARE	1086	263	1349	95	6	101	7	1	8	1188	270	1458
TUNNIT YHT. -TIMMAR, 100H	170	41	211	8	1	9	1	0	1	179	42	221
TUNNIT/HLÖ -TIMMAR/PERSON, H	1	1	1	0	0	0	0	0	0	1	1	1
KOROTUSOSAT-FÖRHÖJNINGSEDEL, 1000MK	741	169	910	30	2	33	2	1	3	773	172	946
KOROTUS/TUNTI-FÖRHÖJN./TIMME, MK	43.50	41.45	43.10	37.20	37.54	37.22	32.39	25.36	30.47	43.17	41.30	42.81
KOROTUS/HLÖ .FÖRHÖJN./PERSON, MK	33	35	33	5	3	5	4	5	4	27	30	27
HYVÄNMIEHENLISÄ GODMANSTILLÄGG												
TYÖNTEK. LKM-ANTAL ARBETSTAGARE	14579	2605	17184	3863	270	4133	395	55	450	18572	2956	21347
LISÄ YHT. -TILLÄGG SAMMANL., 1000MK	9998	1455	11453	2508	136	2644	233	27	260	12506	1591	14097
KESKIM. %-I MEDEL TAL %	12	9	12	11	5	11	12	6	11	12	8	11
LISÄ/HLÖ-TILLÄGG/PERSON, MK	446	301	421	414	174	386	410	201	371	431	277	405
MUUT ERINÄISET LISÄT ÖVRIGA SÄRSKILDA TILLÄGG												
TYÖNTEK. LKM-ANTAL ARBETSTAGARE	8408	1114	9522	2295	149	2444	55	19	74	11081	1325	12039
LISÄ YHT. -TILLÄGG SAMMANL., 1000MK	3682	264	3946	977	38	1015	31	4	34	4660	302	4963
LISÄ/HLÖ-TILLÄGG/PERSON, MK	164	55	145	161	48	148	54	28	49	161	53	143
TYÖAIKALISÄT SÄÄNN. TYÖAJALTA ARBETSTIDSTILLÄGG, ORD. ARBETSTID												
TYÖNTEK. LKM-ANTAL ARBETSTAGARE	2289	757	3046	367	48	415	109	16	125	2765	821	3586
LISÄ YHT. -TILLÄGG SAMMANL., 1000MK	607	106	713	60	6	67	30	3	33	697	116	813
LISÄ/HLÖ-TILLÄGG/PERSON, MK	27	22	26	10	8	10	52	26	47	24	20	23
TYÖAIKALISÄT YLITYÖAJALTA ARBETSTIDSTILLÄGG, ÖVERTID												
TYÖNTEK. LKM-ANTAL ARBETSTAGARE	3027	226	3253	196	6	202	82	1	83	3305	233	3538
LISÄ YHT. -TILLÄGG SAMMANL., 1000MK	413	22	435	12	0	12	8	0	8	432	22	454
LISÄ/HLÖ-TILLÄGG/PERSON, MK	18	4	16	2	0	2	14	0	11	15	4	13
VARALLAOLOKORVAUS BEREDSKAPERSÄTTNING												
TYÖNTEK. LKM-ANTAL ARBETSTAGARE	935	10	945	174	0	174	44	0	44	1153	10	1163
LISÄ YHT. -TILLÄGG SAMMANL., 1000MK	1486	2	1487	213	0	213	66	0	66	1765	2	1767
LISÄ/HLÖ-TILLÄGG/PERSON, MK	66	0	55	35	0	31	117	0	95	61	0	51
Y H T E E N S Ä S A M M A N L Ä G T												
TYÖNTEKIJÖIDEN LUKUMÄÄRÄ YHTEENSÄ ANTAL ARBETSTAGARE SAMMANLAGT	22399	4835	27234	6063	778	6841	569	132	701	29031	5745	34776
TEHDYT TUNNIT YHTEENSÄ ARBETSTIMMAR SAMMANLAGT, 100H	28276	5744	34020	7623	857	8480	723	150	873	36623	6751	43374
TUNNIT TYÖNTEKIJÄÄ KOHTI ARBETSTIMMAR PER PERSON, H	126	119	125	126	110	124	127	114	125	126	118	125
KAIKKI ANSIOT YHTEENSÄ ALLA FÖRTJÄNSTER SAMMANLAGT, 1000MK	113062	18695	131758	25996	2453	28449	3224	458	3682	142283	21606	163889
ANSIOT KESKIMÄÄRIN HENKILÖÄ KOHTI FÖRTJÄNSTER PER PERSON, MK	5048	3867	4838	4288	3152	4159	5666	3472	5253	4901	3761	4713

TAULUKKO 9
TABELLKUNTIEN JA KUNTAINLIITTOJEN TUNTIPALKAISTEN TYÖNTEKIJÖIDEN LUKUMÄÄRÄT SUKUPUOLEN MUKAAN ELOKUUSSA 1988
ANTALET TIMANLÖNADE ARBETSTAGARE I KOMMUNER OCH KOMMUNALFÖRBUND EFTER KÖN I AUGUSTI 1988

	TYÖNTEKIJÖIDEN LUKUMÄÄRÄ ANTAL ARBETSTAGARE				TYÖNTEKIJÖIDEN LUKUMÄÄRÄ ANTAL ARBETSTAGARE		
	MIHET MÄN	NAISET KVIN- NOR	YHT. SAMMAN- LAGT		MIHET MÄN	NAISET KVIN- NOR	YHT. SAMMAN- LAGT
KAUPUNGIT STÄDER							
ALAJÄRVI	26	2	28	ALAVUS	33	4	37
ESPOO-ESBO	660	89	749	FORSSA	130	43	173
HAAPAJÄRVI	27	2	29	HAMINA-FREDRIKSHAMN	121	17	138
HANKO-HANGÖ	95	22	117	HARJAVALTA	26	11	37
HEINOLA	104	23	127	HELSINKI-HELSINGFORS	3299	882	4181
VANTAA-VANDA	626	108	734	HUITTINEN	38	1	39
HYVINKÄÄ-HYVINGE	230	76	306	HÄMEENLINNA-TAVASTEUS	351	67	418
IISALMI-IDENSALMI	196	23	219	IKAALINEN-IKALIS	28	3	31
IMATRA	212	57	269	JOENSUU	560	87	647
JYVÄSKYLÄ	711	87	798	JÄMSÄ	48	12	60
JÄMSÄNKOSKI	49	11	60	JÄRVENPÄÄ-TRÄSKÄNDA	96	29	125
KAJAANI-KAJANA	329	69	398	KANKAANPÄÄ	33	3	36
KANNUS	13	1	14	KARJAA-KARIS	39	4	43
KARKKILA-HÖGFORS	59	11	70	KASKINEN-KASKÖ	10	3	13
KAUHAVA	21	5	26	KAUNIAINEN-GRANKULLA	30	2	32
KEMI	301	45	346	KERAVA-KERVO	163	27	190
KEURUU	68	10	78	KOKENÄKI-KUMO	22	2	24
KOKKOLA-KARLEBY	177	43	220	KOTKA	515	134	649
KOUVOLA	193	51	244	KRISTIINANKAUPUNKI-KRISTINESTA	30	5	35
KUHMO	79	16	95	KUOPIO	594	103	697
KURIKKA	60	13	73	KUUSANKOSKI	137	22	159
OUTOKUMPU	91	15	106	KEMIJÄRVI	102	11	113
LAHTI-LAHTIS	901	261	1162	LAITILA	19	3	22
LAPPEENRANTA-VILLMANSTRAND	358	91	449	LAPUA-LAPPO	57	10	67
LIEKSA	110	20	130	LOHJA-LOJO	79	16	95
LOINMAA	26	13	39	LOVIISA-LOVISA	56	9	65
MAARIANHAMINA-MARIEHAMN	70	19	89	NIKKELI-S:T MICHEL	262	49	311
MÄNTTÄ	51	16	67	NAANTALI-NÄDENDAL	69	15	84
NOKIA	148	35	183	NURMES	59	8	67
ORIVESI	39	2	41	OULAINEN	27	2	29
OULU-ULEÄBORG	1042	189	1231	PARAINEN-PARGAS	30	5	35
PARKANO	28	4	32	PIEKSIÄMÄKI	131	16	147
PIETARSAARI-JAKOBSTAD	122	47	169	PORI-BJÖRNEBORG	979	250	1229
PORVOO-BORGÅ	154	26	180	RAAHE-BRAHESTAD	155	40	195
RAISIO-RESO	102	26	128	RAUMA-RAUMO	257	73	330
RIIHIMÄKI	155	18	173	ROVANIEMI	264	47	311
SAARIJÄRVI	46	9	55	SALO	120	25	145
SAVONLINNA-NYSLOTT	229	47	276	SEINÄJOKI	216	40	256
ANJALANKOSKI	116	44	160	SUOLAHTI	50	5	55
SUONENJOKI	44	4	48	TAMMISAARI-EKENÄS	67	7	74
TAMPERE-TAMMERFORS	2032	319	2351	TORNIO-TORNEÅ	113	48	161
TURKU-ÅBO	1733	425	2158	TOIJALA	42	4	46
UUSIKAARLEPY-NYKARLEBY	23	7	30	UUSIKAUPUNKI-NYSTAD	34	5	39
VAASA-VASA	377	129	506	VALKEAKOSKI	183	52	235
VAMMALA	69	27	96	VARKAUS	186	28	214
VIRRAT-VIRDOIS	47	10	57	YLIVIESKA	72	15	87
ÄHTÄRI-ETSERI	33	6	39	ÄÄNEKOSKI	85	18	103
KAUPUNGIT YHTEENSÄ STÄDER SAMMANLAGT	22399	4835	27234				

Tilastokeskus

Taulukko 10. Kuntien ja kuntainliittojen palkkaryhmiin kuulumattomien työntekijöiden lukumäärä, työtunnit ja keskituntiansiot sukupuolen mukaan elokuussa 1988 - Kommunernas och kommunalförbundens arbetstagare som inte hör till någon lönegrupp, deras antal, arbetstimmar och medeltimförtjänst enligt kön i augusti 1988

Sukupuoli Työntekijäryhmä	Kön Arbetstagargrupp	Lkm Antal	Säännöllisen	Kokonaistyöaikana		
			työajan keskituntiansio	Under total arbetstid		
			Medeltim- förtjänst av ordin.arb.tid	Työ- tunnit Arbets- timmar	Keskitunti- ansio Medeltim- förtjänst	Ansio h:lönä kohti Förtjänst per person
			mk	100h	mk	mk
Yhteensä		12309	23,85	12785	23,95	2487
Maatalouslomittajat						
Landbruksavbytare		9563	24,05	9987	24,13	2520
Suojatyöntekijät						
Skyddsarbetare		1160	21,46	1401	21,50	2597
Nuoret ja oppilaat						
Unga och elever		1478	24,14	1291	24,38	2129
Muut						
Övriga		108	33,65	107	33,81	3335
Miehet-Män		6724	23,89	7132	24,00	2545
Maatalouslomittajat						
Landbruksavbytare		4993	24,04	5362	24,13	2591
Suojatyöntekijät						
Skyddsarbetare		650	21,34	790	21,38	2599
Nuoret ja oppilaat						
Unga och elever		1005	24,38	904	24,65	2218
Muut						
Övriga		76	34,19	75	34,39	3403
Naiset-Kvinnor		5585	23,81	5653	23,88	2417
Maatalouslomittajat						
Landbruksavbytare		4570	24,05	4625	24,13	2442
Suojatyöntekijät						
Skyddsarbetare		510	21,62	610	21,67	2593
Nuoret ja oppilaat						
Unga och elever		473	23,58	386	23,76	1940
Muut						
Övriga		32	32,35	31	32,40	3173

Kuntasektorin tuntipalkat

Timlöner för kommunalanställda
1988, 3. neljännes - 3 e kvartalet

SVT Suomen Virallinen Tilasto
Finlands Officiella Statistik
Official Statistics of Finland

Central Statistical
Office of Finland

Wages and salaries
1989:5

Tiedustelut - Förfrågningar

Seija Kuusholma
Anja Lindqvist
(90) 17 341

Julkaisujen myynti:

Försäljning:

Hinta — Pris

Tilastokeskus
PL 504
00101 Helsinki
Puh. (90) 173 41

Statistikcentralen
PB 504
00101 Helsingfors
Tel. (90) 173 41

25 mk

ISSN 0784-8374
= Palkat
ISSN 0784-9397