

Tukku- ja vähittäiskauppa

Parti- och detaljhandeln

1997, joulukuu - december

Lisätietoja - Förfrågningar: Petri Vanttinen, Eeva Immonen, Aila Kovanen
Vastaava tilastojohtaja - Ansvarig statistikdirektör: Ilkka Hyppönen

Tukkukauppa kasvoi runsaasti joulukuussakin

Vuoden 1997 alusta lähtien kauppatilasto on julkaissut kauppapäiväkorjattuja määraindeksijä. Kauppapäiväkorjattujen lukujen avulla eri vuosien vastinkuukaudet saadaan aiempaa vertailukelpoisemmiksi. Lisää kauppapäiväkorjauksesta sivulla kaksi.

Joulukuu 1997 oli tukkukaupalle voimakasta kasvun aikaa. Vähittäiskaupan kehitys oli joulukuussa epäyhtenäistä. Lähes puolella toimialoista myyntimäärä jäi vuoden 1996 joulukuun myyntimäärää pienemmäksi. Tiedot käyvät ilmi Tilastokeskuksen kauppatilaston ennakkotiedoista.

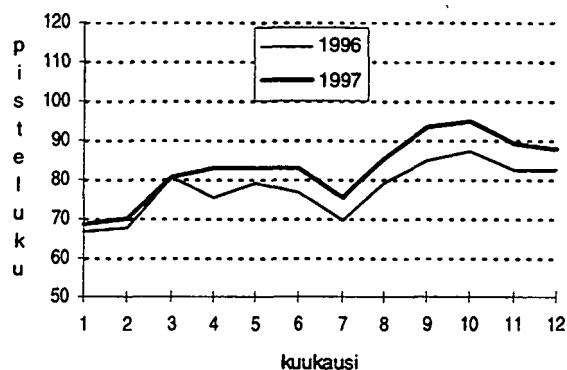
Kauppapäiväkorjatun määraindeksin mukaan tukkukaupan myynnin määrä lisääntyi 6,3 prosenttia vuoden 1996 joulukuusta viime vuoden joulukuuhun. Vähittäiskaupan myynti kasvoi sen sijaan vain prosentin. **Myynnin arvo** ilman kauppapäiväkorjausta kasvoi tukkukaupassa 10,8 ja vähittäiskaupassakin 4,7 prosenttia.

Joulukuussa **tukkukauppa** kasvoi voimakkaasti lähes kaikilla toimialoilla. Eniten kasvoi rauta- ja rakennustarvikkeiden tukkukauppa, yli 15 prosenttia. Moottorijoneuvojen ja niiden osien sekä tekstiili, vaate ja nahkatuotteiden tukkukauppa lisäsivät myyntimääriään yli 13 prosentilla. Ainoastaan ravinto- ja nautintoainetukun myynti jäi vuoden 1996 joulukuun tasolle.

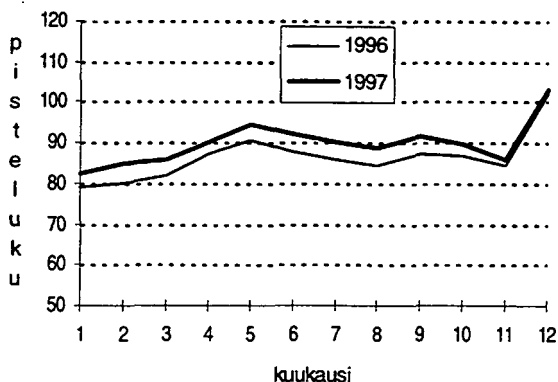
Vähittäiskaupalle joulukuu oli maltillisempi. Rauta- ja rakennustarvikkeiden sekä sähkötarvikkeiden ja kodintekniikan myynti lisääntyi joulukuussa yli 6 prosenttia ja huonekalukauppa yli 5 prosenttia. Kultasepänteosten ja kellojen myynti kasvoi yli 7 prosenttia ja kukkakauppa yli 11 prosenttia edellisvuodesta. Tavaratalojen joulumyynti kasvoi 1,4 prosenttia, mutta supermarkettien ja päivittäistavaliikkeiden myyntimäärät jäivät hieman vuoden 1996 joulukuuta pienemmiksi.

Tukku- ja vähittäiskaupan kasvu jatkui jo neljäntenä vuonna peräkkäin 1997. Koko tukkukaupan myynnin määrä lisääntyi yli 6 prosenttia ja vähittäiskaupan lähes 4 prosenttia, kun vuonna 1996 vastaavat kasvuluvut olivat 2,1 ja 4,1 prosenttia.

Tukkukaupan kauppapäiväkorjattu määraindeksi 1990=100



Vähittäiskaupan kauppapäiväkorjattu määraindeksi 1990=100



Kauppapäiväkorjaus

Johdanto

Vuoden 1997 alusta julkaistaan kuukausittaisten indeksien ja kuukausimuutosten lisäksi kauppapäiväkorjatut indeksit ja niiden muutokset. Seuraavassa kuvataan käytettävää kauppapäiväkorjausta. Kauppapäiväkorjattuja lukuja on laskettu taaksepäin vuoteen 1985 ja ne on saatavana paperilla tai EXCEL-taulukkona Tilastokeskuksesta.

Kauppapäiväkorjauksella eliminoidaan kalenterista johtuvat vaihtelut. Tämä tarkoittaa kuukausien pituuksien, eri viikonpäivien ja juhlapäivien huomioimista jo ennen varsinaisen kausitasoituksen tekemistä. Täten eri vuosien vastinkuukaudet on saatettu samanarvoisiksi tasaamalla ne erot, jotka johtuvat eri viikonpäivien, esim. maanantaiden, lukumäärien eroista eri vuosina.

Vähittäiskauppa

Kuukausien pituuseroista johtuva vaihtelu korjataan jakamalla tasoitettavan sarjan arvo kunkin kuukauden päivien lukumäärällä ja kertomalla keskimääräisellä kuukauden pituudella 30,4375 (=365,25/12).

Viikonpäivien vaikutusten estimoimiseksi lasketaan viikonpäivien suhteelliset osuudet eri kuukausina. Näiden suhteellisten osuuksien vaikutus myynnin määrään estimoidaan regressiomallilla. Saatuja kertoimia käytetään myynnin määrien korjaamiseen.

Kauppapäiväkorjauksen suhteen ongelmallisimpia ovat sellaiset **juhlapäivät**, jotka sijoittuvat vuosittain eri kuukausiin. Tällaisia ovat pääsiäinen, helatorstai, helluntai ja pyhäinpäivä. Näiden ajatellaan aiheuttavan myynissä sekä ns. etuvaiikutuksen, joka lisää myyntiä että varsinaisen pyhävaikutuksen, joka vähentää myyntiä.

Muut korjaukset, kuten juhlapäiväkorjauskin, tehdään ns. dummy-tekniikalla. Esimerkiksi helmikuussa 1990 ollut pankkitoimihenkilöiden melko tarkkaan kuukauden kestänyt lakko näkyy useimmissa sarjoissa. Sen vaikutus voidaan estimoida muodostamalla selittäjä, joka saa arvon 1 helmikuussa 1990 ja arvon 0 muualla.

Sarjoissa on usein myös eri syistä, kuten lakoista, johtuvia äkillisiä ja lyhytaikaisia piikkejä. Tällaiset vaikutukset kuuluvat luonteensa mukaisesti epäsäännölliseen vaihteluun, mutta niiden olemassaolo heikentää muiden komponenttien estimointia. Estimointia heikentää myös joissakin sarjoissa olevat äkilliset, mutta pysyvät tasomuutokset (esim. jotkut veromuutokset). Nämä muutokset on otettu osaksi trendiä. Koska kalenterivaikutusten ja muiden vaikutusten estimointi vaikuttaa toisiinsa, ne tehdään yhtäaikaan ennen varsinaista kausitasoitusta. Tarvittavat korjaukset estimoidaan regressiotekniikalla käyttämällä pienimmän neliösumman menetelmää.

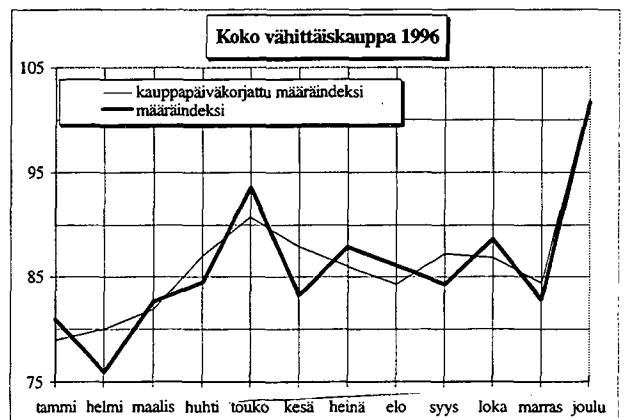
Kauppapäiväkorjaus tehdään kullekin vähittäiskaupan sarjalle erikseen. Tasoitus koko vähittäiskaupan sarjalle saadaan tasoitettujen komponenttien painotettuna summana.

Tukkukauppa

Tukkukauppa tasoitetaan myös toimialoittain ja koko tukkukaupan sarja saadaan niinkään tasoitettujen komponenttien painotettuna summana. Kauppapäiväkorjauksessa oikaistaan kuukausien pituuserot X11-ARIMA -menetelmällä.

Lisätietoa tässä käytetystä kauppapäiväkorjauksesta on saatavissa Tilastokeskuksesta.

Alla olevassa kuvassa on esitetty koko vähittäiskaupan määräindeksi ja kauppapäiväkorjattu määräindeksi kuukausittain vuonna 1996.



TUOKKAUPAN MYNTI - PARTIHANDELNS FÖRSÄLJNING

| | MYNTI MMK FÖRSÄLJNING MMK ILMAN ALV - EXKL. MOMS | | INDEKSIT - INDEX (1990=100) | | MUUTOKSET %:NA - FÖRÄNDRINGAR I % | | | | | |
|--|--|-----------------------------|--------------------------------|---------------------------------|--|---|-------|------|------|-------|
| | JOULU DEC. | TAMMI- JOULU JAN-DEC. | ARVO VÄRDE JOULU DEC. | MÄÄRÄ VOLYM JOULU DEC. | ARVO - VÄRDE ED.V.-FG.ÄR ED.KK FG.MÄN JOULU DEC. | MÄÄRÄ - VOLYM ED.V.-FG.ÄR ED.KK FG.MÄN JOULU DEC. | | | | |
| TOIMIALA - NÄRINGSGREN | | | | | | | | | | |
| KOKO TUOKKAUPPA HELA PARTIHANDELN | 21 931.9 | 241 297.0 | 101.4 | 90.0 | 10.8 | 7.9 | 6.0 | 9.6 | 6.3 | 6.4 |
| 4110 YLEISTUOKKAUPPA ALLMÄN PARTIHANDEL | 3 517.7 | 37 386.0 | 77.0 | 71.5 | 11.5 | 10.4 | 14.7 | 10.0 | 8.9 | 14.9 |
| 4120 RAVINTO- JA NAUTINTOAINETUKKU HANDEL MED LIVS- OCH NJUTNINGSM | 3 919.7 | 39 240.3 | 131.2 | 134.9 | 4.5 | 3.4 | 21.2 | 2.5 | 1.8 | 20.8 |
| 4130 TEKSTIILI, VAATE JA NAHKAT.TUK HANDEL MED TEXTIL, KLÄDER OCH L | 206.6 | 3 463.8 | 53.0 | 47.4 | 12.5 | 3.2 | -28.1 | 13.9 | 3.8 | -28.2 |
| 4140 RAUTA- JA RAKENNUSTARVIKETUKKU HANDEL MED JÄRN- OCH BYGGNADSV | 1 376.5 | 17 801.3 | 81.6 | 71.1 | 22.8 | 9.9 | -2.8 | 20.5 | 8.0 | -2.8 |
| 4150 SÄHKÖ- JA KODINTEKNIKAN TUOKKU HANDEL MED ELARTIKLAR OCH HUSH | 1 070.2 | 12 034.8 | 115.4 | 106.3 | 11.2 | 9.6 | -4.5 | 12.0 | 10.4 | -3.9 |
| 4161 POLTTOAINETUKKAUPPA BRÄNSLEPARTIHANDEL | 1 916.0 | 21 745.2 | 133.2 | 88.2 | 1.1 | 4.2 | 10.1 | 2.6 | -1.0 | 13.0 |
| 4164 RAAKA-AINETUKKAUPPA PARTIHANDEL MED RÄVAROR | 751.1 | 10 113.7 | 95.5 | 93.3 | 12.7 | 7.4 | 3.8 | 10.6 | 7.6 | 3.9 |
| 4170 KONEIDEN JA MUIDEN PÄROMATAV.T HANDEL MED MASKINER O. KAPITAL | 5 032.3 | 56 602.7 | 86.0 | 76.4 | 15.2 | 10.4 | -6.1 | 14.2 | 8.7 | -6.4 |
| 4190 MUU TUOKKAUPPA ANNAN PARTIHANDEL | 2 124.6 | 23 189.9 | 131.4 | 108.8 | 6.8 | 4.9 | 10.8 | 5.0 | 3.4 | 11.4 |
| 4510 MOOTTORIAJON. JA NIIDEN OSIEN HANDEL MED MOTORFORDON, -DELAR | 2 016.9 | 19 719.3 | 145.6 | 114.2 | 18.7 | 12.4 | 10.4 | 18.0 | 12.1 | 10.4 |

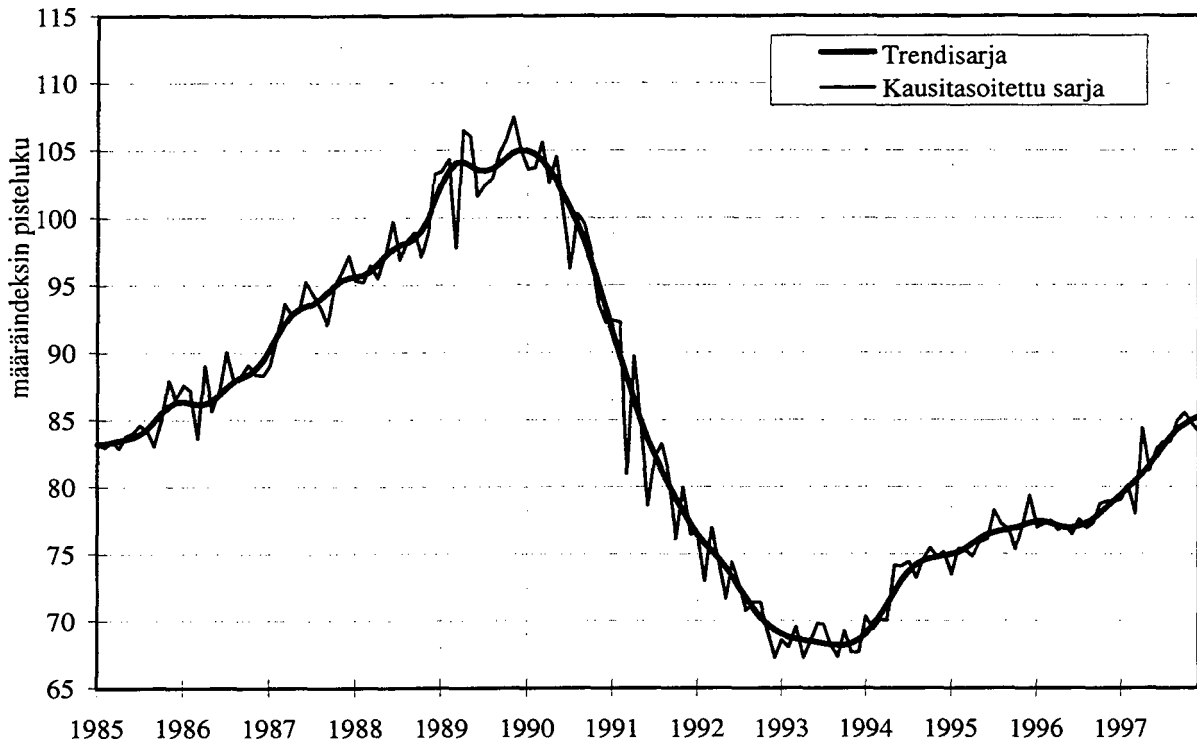
VÄHITTÄISKAUPAN MYYNTI - DETALJHANDELNS FÖRSÄLJNING

| JOULUKUU 1997 - DECEMBER 1997 | MYNTI MMK FÖRSÄLJNING ILMAN ALV - EXKL. MOMS | INDEKSIT - INDEX (1990=100) | | MUUTOKSET %:NA - FÖRÄNDRINGAR I % | |
|---|--|--------------------------------|----------------|--|---|
| | | ARVO VÄRDE | MÄÄRÄ VOLYM | ARVO - VÄRDE ED.V.-FG.ÄR ED.KK FG.MÄN | MÄÄRÄ - VOLYM ED.V.-FG.ÄR ED.KK FG.MÄN |
| TOIMIALA - NÄRINGSREN | | | | | |
| | JOULU | JOULU | JOULU | JOULU | TAMMI- JOULU |
| | DEC. | JAN-DEC. | DEC. | DEC. | JAN- DEC. |
| KOKO VÄHITTÄISKAUPPA HELA DETALJHANDELN | 14 882.5 151 917.0 | 121.3 105.5 | - | 4.7 4.3 29.1 | 3.7 3.7 30.6 |
| 4310 TAVARATALOKAUPPA VARUHUSHANDEL | 2 149.6 18 080.6 | 166.0 150.7 | 110.2 | 4.6 3.7 44.2 | 3.1 3.0 44.3 |
| 4321 SUPERMARKETTIKAUPPA SUPERMARKETHANDEL | 1 561.5 16 034.6 | 128.0 121.4 | 105.4 | 5.6 2.7 30.5 | 3.3 1.5 30.8 |
| 4322 PÄIVITTÄISTAVAR. YLEISVÄH.KAUPPA ALLMÄN DETALJHANDEL MED DAGL. VAR | 2 006.2 21 049.4 | 110.9 105.2 | 105.4 | 4.7 2.7 38.2 | 2.3 1.5 38.5 |
| 4330 PÄIVITTÄISTAVAR. ERIKOISVÄH.KAUPP SPECIAL DETALJHANDEL MED DAGL. VA | 113.8 1 114.1 | 97.6 100.8 | 96.8 | 3.9 -0.8 40.9 | 0.7 -2.2 41.2 |
| 4337 KIOSKIKAUPPA KIOSKHANDEL | 119.4 1 504.0 | 77.5 67.4 | 115.0 | 1.0 -1.7 2.1 | -2.8 -3.4 2.2 |
| 4340 ALKOHOLIJUOMIEN KAUPPA HANDEL MED ALKOHOLDRYCKER | 649.7 5 111.9 | 84.4 72.3 | 116.6 | 5.0 1.8 76.7 | 2.9 0.2 76.7 |
| 4350 TEKSTIILIEN JA VAATTEIDEN VK. TEXTIL OCH BEKLÄNADSDETALJHANDEL | 938.1 7 844.2 | 135.7 114.2 | 118.9 | -0.0 2.3 42.2 | -0.9 2.4 42.8 |
| 4356 JALKINEIDEN VÄHITTÄISKAUPPA SKODETALJHANDEL | 81.2 905.4 | 86.6 76.6 | 113.0 | -5.4 3.2 -6.5 | -4.7 4.4 -6.5 |
| 4370 RAUTA- JA RAKENNUSTARV. VÄH.KAUPP HANDEL MED JÄRN- OCH BYGGVAROR | 718.4 8 217.0 | 81.9 74.0 | 110.6 | 6.6 4.9 18.7 | 10.2 7.4 18.2 |
| 4380 SÄHKÖTARV. JA KODINTEKN. VÄH.KAUP HANDEL MED ELART. OCH HUSHÅLLSMAS | 890.5 6 363.6 | 196.0 184.1 | 106.4 | 6.6 5.9 83.2 | 8.2 7.9 83.2 |
| 4390 SISUSTUSTARVIKKEIDEN VÄH.KAUPPA DETALJHANDEL MED INREDNINGSVAROR | 326.2 3 006.8 | 100.9 89.1 | 113.3 | 8.5 4.1 23.2 | 8.0 3.6 22.4 |
| 4411 APTEEKIT APOTEK | 597.2 6 608.4 | 176.2 115.7 | 152.3 | 7.5 6.4 10.1 | 3.9 2.9 10.1 |
| 4412 KEMIKAALI TUOTTEIDEN VÄHITTÄISKAUP KEMIKALIEVARUDETALJHANDEL | 56.8 530.6 | 130.8 109.6 | 119.4 | 3.9 0.6 12.8 | 1.9 -2.8 10.5 |

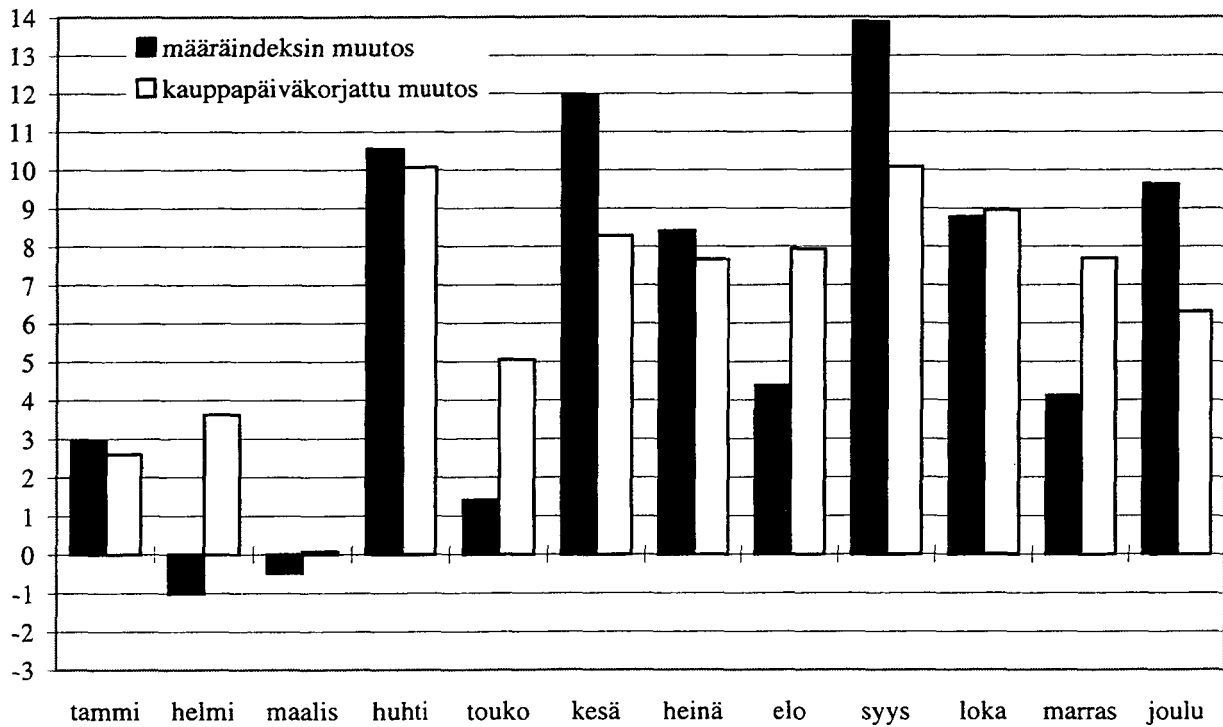
VÄHITTÄISKAUPAN MYYNTI - DETALJHANDELNS FÖRSÄLJNING

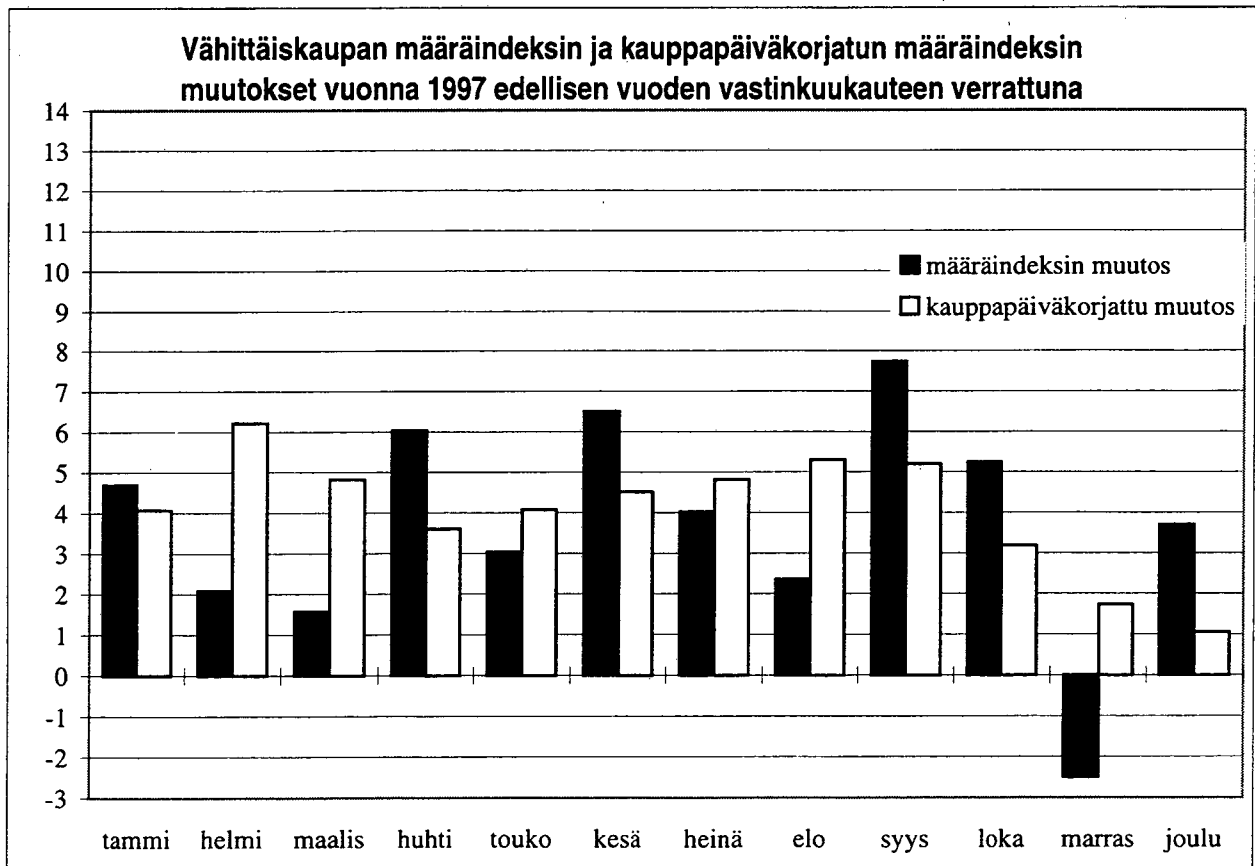
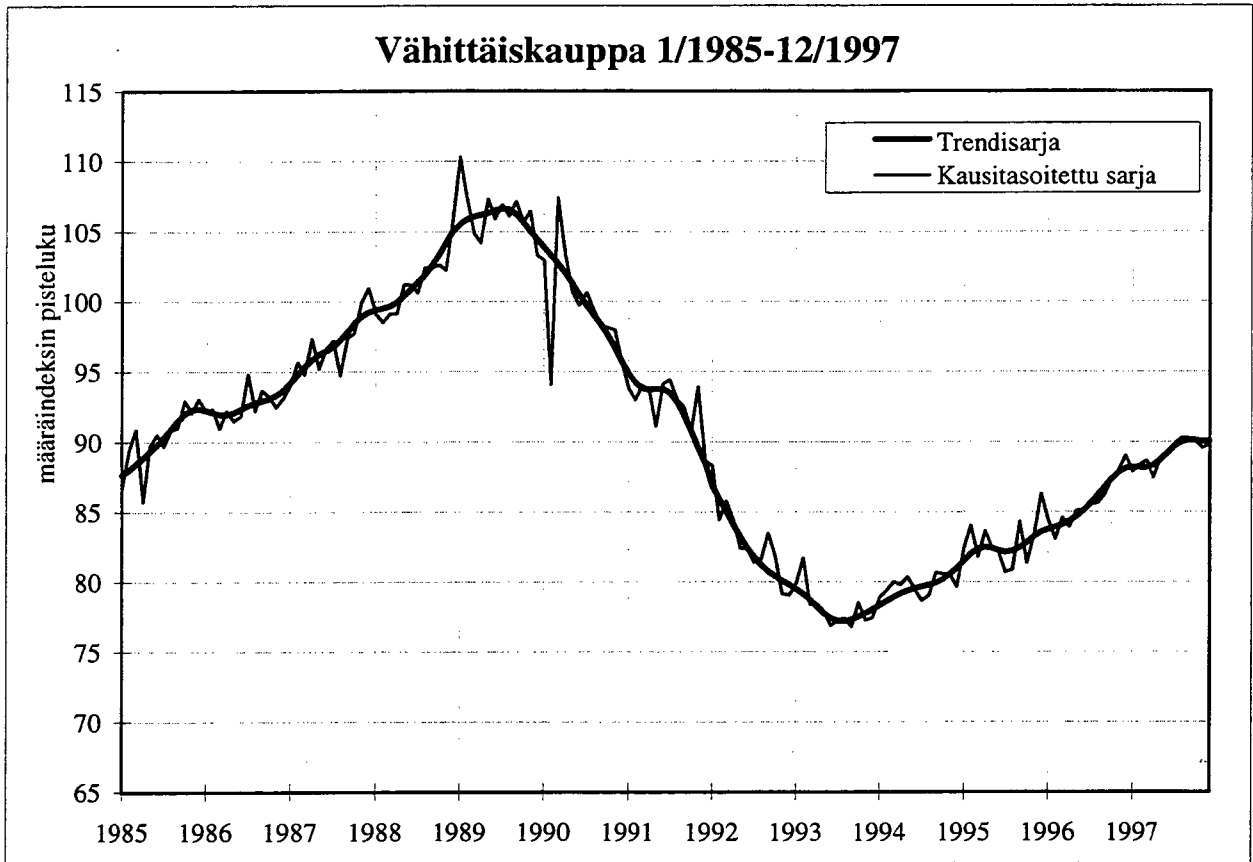
| JOULUKUU 1997 - DECEMBER 1997 | MYYNTI MMK FÖRSÄLJNING MMK ILMAN ALV - EXKL. MOMS | | INDEKSIT - INDEX (1990=100) | | MUUTOKSET %:NA - FÖRÄNDRINGAR I % | | | | | | |
|---|---|-----------------------------|--------------------------------|---------------------------------|---|---|------|-------|------|-----|-------|
| | JOULU DEC. | TAMMI- JOULU JAN-DEC. | ARVO VARDE JOULU DEC. | MÄÄRÄ VOLYM JOULU DEC. | ARVO - VÄRDE ED.V.-FG.ÄR ED.KK FG.MÄN TAMMI- JOULU JAN- DEC. | MÄÄRÄ - VOLYM ED.V.-FG.ÄR ED.KK ED.KK FG.MÄN TAMMI- JOULU JAN- DEC. | | | | | |
| TOIMIALA - NÄRINGSRESEN | | | | | | | | | | | |
| 4420 KIRJOJEN JA TOIMISTOTARV. VÄH.KAU HANDEL MED BÖCKER OCH BYRÅVAROR | 339.8 | 2 621.1 | 170.3 | 153.0 | 111.3 | -3.9 | 3.6 | 21.4 | -6.4 | 2.0 | 21.5 |
| 4430 KULTASEPÄNTEOSTEN JA KELLOJEN VÄH HANDEL MED GULDSEDSVAROR OCH UR | 207.7 | 1 084.8 | 247.2 | 224.4 | 110.1 | 8.4 | 4.0 | 177.9 | 12.4 | 4.9 | 179.8 |
| 4440 VALOK.,OPTISEN JA TERV.H.ALAN V.K HANDEL MED FOTO-,OPT.-,HALSOVÄRDS | 141.8 | 1 533.2 | 83.9 | 79.7 | 105.2 | 3.6 | 1.1 | 33.4 | 2.1 | 0.9 | 33.8 |
| 4450 KUKKIEN JA PUUTARHA-ALAN VÄH.KAUP HANDEL MED BLOMSTER OCH TRÄDGÅRDS | 105.2 | 916.7 | 124.1 | 112.2 | 110.6 | 13.6 | -0.0 | 87.4 | 15.1 | 0.4 | 87.5 |
| 4460 URHEILUTARV. JA VENEIDEN VÄH.KAUP HANDEL MED SPORTARTIKLAR OCH BÅTA | 242.7 | 2 406.6 | 142.4 | 119.3 | 119.3 | 4.2 | 1.1 | 54.7 | 3.2 | 1.7 | 54.3 |
| 4480 MUU VÄHITTÄISKAUPPA ANNAN DETALJHANDEL | 147.4 | 1 005.3 | 133.1 | 133.9 | 99.4 | 2.2 | 4.7 | 73.9 | 3.5 | 5.8 | 74.5 |
| 4520 MOOTTORIAJON. JA N. OSIEN VÄH.KAU HANDEL MED MOTORFORDON, -DELAR | 2 367.8 | 33 234.1 | 102.9 | 80.6 | 127.7 | 10.6 | 8.1 | -2.6 | 8.7 | 8.5 | -2.8 |
| 4530 HUOLTAMOTOIMINTA SERVICESTATIONSVERKSAMHET | 1 121.5 | 12 744.7 | 116.6 | 85.2 | 136.9 | -5.0 | 2.8 | 19.2 | -3.3 | 2.0 | 19.9 |

Tukkukauppa 1/1985-12/1997



Tukkukaupan määräindexin ja kauppapäiväkorjatun määräindexin muutokset vuonna 1997 edellisen vuoden vastinkuukauteen verrattuna





Tukkukaupan määraindeksi kuukausittain 1997 (1990=100)
Partihandelns volumindex per månad år 1997 (1990=100)

Ilman arvonlisäveroa - Exklusive mervärdesskatt

| Toimiala - Näringsgren | 1 | 2 | 3 | 4 | 5 | 6 | 7 | 8 | 9 | 10 | 11 | 12 |
|---|----------|----------|----------|----------|----------|----------|----------|----------|----------|-----------|-----------|-----------|
| Koko tukkukauppa | 70,5 | 69,2 | 77,0 | 84,7 | 82,3 | 81,6 | 77,5 | 82,2 | 95,2 | 97,8 | 84,6 | 90,0 |
| 4110 Yleistukkukauppa | 55,2 | 54,7 | 61,3 | 68,3 | 61,8 | 63,1 | 64,2 | 61,3 | 66,5 | 73,2 | 62,3 | 71,5 |
| 4120 Ravinto- ja nautintoainetukku | 89,4 | 90,8 | 107,0 | 113,1 | 119,8 | 108,4 | 121,6 | 112,6 | 120,4 | 132,2 | 111,6 | 134,9 |
| 4130 Tekstiili-, vaate- ja nahkatuotetukku | 61,6 | 58,1 | 70,2 | 79,1 | 52,7 | 40,8 | 44,7 | 87,9 | 95,4 | 87,2 | 66,0 | 47,4 |
| 4140 Rauta- ja rakennustarviketukku | 64,8 | 62,2 | 63,6 | 84,1 | 92,9 | 77,1 | 68,2 | 91,7 | 84,3 | 90,3 | 73,1 | 71,1 |
| 4150 Sähkö- ja kodintekniikan tk | 76,7 | 93,6 | 78,8 | 87,3 | 88,4 | 105,5 | 98,2 | 96,1 | 127,0 | 113,7 | 110,6 | 106,3 |
| 4161 Polttoainetukkukauppa | 81,0 | 77,2 | 80,0 | 83,5 | 82,3 | 83,2 | 85,6 | 83,7 | 84,1 | 89,2 | 78,0 | 88,2 |
| 4164 Raaka-ainetukkukauppa | 93,4 | 93,9 | 111,4 | 128,3 | 132,2 | 108,3 | 77,1 | 95,1 | 143,3 | 108,0 | 89,8 | 93,3 |
| 4170 Koneiden ja muiden pääomatavar. tk | 56,9 | 52,6 | 65,7 | 70,2 | 63,0 | 75,7 | 65,2 | 71,0 | 90,3 | 94,6 | 81,6 | 76,4 |
| 4190 Muu tukkukauppa | 95,2 | 91,3 | 94,5 | 102,6 | 94,5 | 83,5 | 82,9 | 105,8 | 115,2 | 116,0 | 97,6 | 108,8 |
| 4510 Moottoriajoneuvojen ja -osien tk | 90,1 | 88,1 | 86,4 | 94,3 | 98,3 | 91,4 | 69,6 | 73,5 | 108,3 | 101,8 | 103,4 | 114,2 |

Vähittäiskaupan määraindeksi kuukausittain 1997 (1990=100)
Detaljhandelns volumindex per månad år 1997 (1990=100)

Ilman arvonlisäveroa - Exklusive mervärdesskatt

| Toimiala - Näringsgren | 1 | 2 | 3 | 4 | 5 | 6 | 7 | 8 | 9 | 10 | 11 | 12 |
|--|----------|----------|----------|----------|----------|----------|----------|----------|----------|-----------|-----------|-----------|
| Koko vähittäiskauppa | 84,7 | 77,5 | 83,9 | 89,6 | 96,4 | 88,7 | 91,4 | 88,1 | 90,9 | 93,2 | 80,8 | 105,5 |
| 4310 Tavaratalokauppa | 101,2 | 90,0 | 98,7 | 104,1 | 112,5 | 98,6 | 108,5 | 97,4 | 98,8 | 112,4 | 104,5 | 150,7 |
| 4321 Supermarkettikauppa | 97,1 | 97,9 | 113,6 | 109,6 | 106,7 | 99,7 | 111,9 | 100,9 | 95,2 | 106,0 | 92,9 | 121,4 |
| 4322 Päivittäistavaroiden yleisvk | 86,6 | 83,8 | 89,0 | 90,0 | 97,0 | 95,7 | 105,3 | 98,4 | 90,5 | 91,5 | 76,0 | 105,2 |
| 4330 Päivittäistavaroiden erikoisvk | 76,4 | 80,8 | 82,6 | 85,6 | 90,3 | 84,4 | 83,5 | 71,9 | 87,6 | 77,3 | 71,4 | 100,8 |
| 4337 Kioskikauppa | 70,0 | 66,7 | 87,7 | 77,5 | 75,6 | 76,0 | 69,3 | 73,3 | 65,3 | 61,5 | 65,9 | 67,4 |
| 4340 Alkoholijuomien kauppa | 37,6 | 38,8 | 44,4 | 50,7 | 44,3 | 53,2 | 53,4 | 49,2 | 41,5 | 46,9 | 40,9 | 72,3 |
| 4350 Tekstiilien ja vaatteiden vk | 77,2 | 62,7 | 70,5 | 88,3 | 87,7 | 85,6 | 81,0 | 72,5 | 71,6 | 83,6 | 80,0 | 114,2 |
| 4356 Jalkineiden vähittäiskauppa | 62,9 | 50,8 | 54,3 | 68,1 | 106,5 | 80,6 | 85,4 | 63,0 | 62,6 | 83,8 | 82,0 | 76,6 |
| 4370 Rauta- ja rakennustarvikkeiden vk | 45,0 | 51,6 | 57,4 | 64,2 | 72,1 | 89,6 | 87,2 | 83,8 | 77,3 | 71,1 | 62,6 | 74,0 |
| 4380 Sähkötarv. ja kodintekniikan vk | 107,1 | 103,3 | 84,6 | 90,6 | 93,4 | 90,0 | 105,2 | 116,9 | 114,1 | 122,5 | 100,5 | 184,1 |
| 4390 Sisustustarvikkeiden vk | 69,3 | 58,3 | 60,7 | 62,4 | 75,3 | 62,1 | 63,5 | 68,1 | 69,7 | 72,8 | 72,8 | 89,1 |
| 4411 Apteekit | 110,0 | 102,4 | 105,5 | 120,5 | 116,6 | 105,4 | 100,4 | 100,6 | 109,8 | 113,5 | 105,0 | 115,7 |
| 4412 Kemikaalituotteiden vk | 83,8 | 75,4 | 69,0 | 84,1 | 77,7 | 110,1 | 79,2 | 84,8 | 70,8 | 91,0 | 99,2 | 109,6 |
| 4420 Kirjojen ja toimistotarvikkeiden vk | 96,4 | 81,2 | 86,0 | 90,8 | 93,0 | 66,3 | 63,2 | 124,5 | 106,9 | 90,6 | 126,0 | 153,0 |
| 4430 Kultasepänteosten ja kellojen vk | 79,9 | 68,8 | 74,6 | 78,6 | 106,3 | 90,7 | 103,8 | 89,2 | 66,1 | 91,4 | 80,2 | 224,4 |
| 4440 Valokuvaus-, optisen-, ja th.alan vk | 74,6 | 68,9 | 69,5 | 75,5 | 71,3 | 74,6 | 86,0 | 72,7 | 66,8 | 69,9 | 59,6 | 79,7 |
| 4450 Kukkien ja puutarha-alan vk | 50,9 | 59,9 | 71,5 | 77,7 | 170,4 | 102,9 | 59,3 | 52,2 | 63,8 | 85,7 | 59,8 | 112,2 |
| 4460 Urheilutarvikkeiden ja veneiden vk | 88,7 | 78,3 | 84,7 | 102,2 | 165,8 | 109,6 | 114,8 | 113,2 | 79,6 | 75,6 | 77,4 | 119,3 |
| 4480 Muu vähittäiskauppa | 46,3 | 66,9 | 60,1 | 79,6 | 75,7 | 69,9 | 74,8 | 81,6 | 60,3 | 82,1 | 76,7 | 133,9 |
| 4520 Moottoriajon. ja niiden -osien vk | 105,7 | 79,6 | 88,5 | 101,5 | 110,2 | 88,9 | 88,3 | 84,9 | 117,2 | 112,7 | 82,9 | 80,6 |
| 4530 Huoltamotoiminta | 70,1 | 77,1 | 81,0 | 76,8 | 90,1 | 86,7 | 77,2 | 84,0 | 86,7 | 75,2 | 71,0 | 85,2 |

Tukkukaupan määraindeksin vuosimuutos (%) 1997/1996 (1990=100)
Partihandelns ändring (%) i volumindex per månad 1997/1996 (1990=100)

Ilman arvonlisäveroa - Eksklusive mervärdesskatt

| Toimiala - Näringsgren | 1 | 2 | 3 | 4 | 5 | 6 | 7 | 8 | 9 | 10 | 11 | 12 |
|---|------|------|------|------|------|------|------|------|------|------|------|------|
| Hela partihandelns | 3,0 | -1,0 | -0,5 | 10,5 | 1,4 | 12,0 | 8,4 | 4,4 | 13,9 | 8,8 | 4,1 | 9,6 |
| 4110 Allmän partihandelns | 8,2 | 1,5 | 3,5 | 5,2 | 4,7 | 20,1 | 20,0 | 6,7 | 22,0 | 5,3 | 2,8 | 10,0 |
| 4120 Handel med livs- och njutningsmed. | -0,3 | -7,8 | -2,5 | 3,3 | -1,5 | 4,2 | 8,3 | -0,3 | 8,2 | 6,6 | -0,8 | 2,5 |
| 4130 Handel med textil, kläder o. läderv. | -2,5 | 4,5 | -9,3 | 11,1 | -1,5 | 6,6 | 16,9 | 2,1 | 4,7 | 5,9 | 3,9 | 13,9 |
| 4140 Handel med järn- o. byggnadsvaror | 2,4 | 2,2 | -2,0 | 17,4 | 4,8 | 10,6 | 6,7 | 3,9 | 13,7 | 7,6 | 9,3 | 20,5 |
| 4150 Handel med elartiklar och hushållsv. | 2,2 | 0,8 | -6,7 | 7,3 | 5,0 | 18,8 | 24,0 | 18,3 | 19,9 | 13,5 | 7,8 | 12,0 |
| 4161 Bränslepartihandel | 9,5 | -9,0 | -4,7 | 6,1 | 0,1 | 0,4 | -2,3 | -5,0 | -3,7 | 2,3 | -6,2 | 2,6 |
| 4164 Partihandel med råvaror | 11,3 | 15,8 | 9,0 | 16,3 | 5,5 | 7,4 | 6,2 | 3,3 | 5,5 | -1,6 | 4,0 | 10,6 |
| 4170 Handel med maskiner och kapitalv. | 1,0 | -1,4 | 0,6 | 17,4 | -1,8 | 15,7 | 3,2 | 6,3 | 20,4 | 15,1 | 8,3 | 14,2 |
| 4190 Annan partihandel | -1,6 | 2,1 | -3,1 | 19,4 | -1,8 | 6,9 | 4,4 | 2,7 | 6,7 | 3,9 | -1,5 | 5,0 |
| 4510 Handel med motorfordon och -delar | 3,3 | 2,0 | 1,8 | 8,4 | 8,8 | 22,1 | 8,9 | 13,8 | 23,4 | 19,6 | 14,9 | 18,0 |

Vähittäiskaupan määraindeksin vuosimuutos (%) 1997/1996 (1990=100)
Detaljhandelns ändring (%) i volumindex per månad 1997/1996 (1990=100)

Ilman arvonlisäveroa - Eksklusive mervärdesskatt

| Toimiala - Näringsgren | 1 | 2 | 3 | 4 | 5 | 6 | 7 | 8 | 9 | 10 | 11 | 12 |
|--|------|-------|------|-------|------|------|------|-------|-------|------|-------|------|
| Hela detaljhandelns | 4,7 | 2,1 | 1,6 | 6,0 | 3,0 | 6,5 | 4,0 | 2,4 | 7,7 | 5,2 | -2,5 | 3,7 |
| 4310 Varuhushandel | 5,0 | 1,7 | 1,6 | 5,8 | 5,3 | 3,6 | 0,4 | 0,5 | 3,9 | 6,9 | -2,0 | 3,1 |
| 4321 Supermarkethandel | 2,7 | -0,7 | 0,8 | 1,3 | 2,5 | 2,6 | 2,5 | -1,9 | 4,8 | 6,7 | -6,3 | 3,3 |
| 4322 Allmän handel med dagligvaror | 3,3 | -3,0 | 1,4 | 0,9 | 2,2 | 5,1 | 5,4 | -0,6 | 3,6 | 2,8 | -6,2 | 2,3 |
| 4330 Specialiserad handel med dagligv. | -5,3 | -2,9 | 0,1 | 1,9 | -1,2 | -1,9 | -7,9 | -4,8 | 3,9 | -3,6 | -5,8 | 0,7 |
| 4337 Kioskhandel | -3,6 | -1,0 | 4,9 | -9,4 | -3,7 | -2,1 | 0,9 | -11,2 | -4,3 | -8,2 | 0,8 | -2,8 |
| 4340 Handel med alkoholdrycker | 4,1 | -2,3 | 0,5 | 3,5 | 2,9 | -2,2 | 0,5 | -6,2 | 0,4 | 8,3 | -9,9 | 2,9 |
| 4350 Handel med textilier och kläder | 7,9 | 2,0 | -2,3 | 6,2 | 3,7 | 5,6 | 5,8 | 3,9 | -1,3 | 2,5 | -3,0 | -0,9 |
| 4356 Handel med skodon | 10,1 | -1,0 | 1,9 | -1,6 | 11,0 | 15,4 | 10,8 | 1,0 | -3,1 | 17,8 | -6,0 | -4,7 |
| 4370 Handel med järn- och byggvaror | 9,9 | 6,0 | 1,0 | 12,7 | 5,7 | 10,2 | 3,1 | 6,9 | 11,2 | 8,4 | 4,1 | 10,2 |
| 4380 Handel med elartiklar o. hushållsv. | 6,0 | 7,3 | -0,7 | 15,6 | -2,6 | 11,5 | 14,4 | 13,8 | 15,6 | 6,4 | 1,0 | 8,2 |
| 4390 Handel med inredningsartiklar | 5,0 | 1,6 | -3,3 | 9,7 | 3,7 | 6,2 | 1,1 | 5,4 | 8,6 | -0,7 | -1,5 | 8,0 |
| 4411 Apotek | -1,0 | 1,6 | 1,2 | 11,3 | 2,8 | 4,8 | 2,4 | 0,3 | 6,0 | 1,3 | 0,4 | 3,9 |
| 4412 Kemikalievarudetaljhandel | -2,0 | -10,8 | -4,0 | -1,0 | -3,8 | 8,6 | -1,4 | -4,5 | -12,7 | -7,5 | 0,1 | 1,9 |
| 4420 Handel med böcker och byråvaror | 2,6 | 5,3 | 1,4 | 5,4 | 9,6 | 6,6 | -0,3 | 0,1 | 8,3 | -2,2 | 2,2 | -6,4 |
| 4430 Handel med guldsmedsvaror och ur | 6,1 | 4,1 | 4,9 | 9,8 | 0,7 | -0,8 | 5,9 | 1,9 | 1,9 | 4,9 | -2,4 | 12,4 |
| 4440 Handel med foto, optiska o. hälsov. | 4,7 | 4,5 | -9,3 | 6,3 | 0,5 | 8,5 | 5,1 | -2,0 | 2,6 | -2,4 | -10,0 | 2,1 |
| 4450 Handel med blommor o. trädgårdsv. | -7,7 | 2,7 | 7,4 | -15,2 | 0,0 | -4,1 | -5,3 | 6,0 | -0,5 | 4,9 | 2,4 | 15,1 |
| 4460 Handel med sportartiklar och båtar | 10,7 | 0,3 | -0,5 | -2,6 | 2,3 | 3,9 | 2,1 | -2,7 | -2,1 | -0,1 | 7,8 | 3,2 |
| 4480 Annan detaljhandel | 7,6 | 0,9 | 6,2 | 10,1 | 4,2 | 1,9 | 3,6 | 2,4 | 17,7 | 13,2 | 3,5 | 3,5 |
| 4520 Handel med motorfordon, -delar | 6,2 | 6,5 | 3,6 | 12,3 | 2,6 | 17,7 | 6,7 | 10,0 | 19,6 | 8,5 | -0,2 | 8,7 |
| 4530 Servicestationsverksamhet | 5,3 | 5,8 | 5,3 | 4,7 | 4,5 | 0,1 | 4,0 | 0,4 | 1,1 | 1,7 | -3,9 | -3,3 |

Tukkukaupan kauppapäiväkorjattu määräindeksi kuukausittain 1997 (1990=100)
Partihandelns försäljningskorrigerad volumindex per månad år 1997 (1990=100)

Ilman arvonlisäveroa - Eksklusive mervärdesskatt

| Toimiala - Näringsgren | 1 | 2 | 3 | 4 | 5 | 6 | 7 | 8 | 9 | 10 | 11 | 12 |
|--|------|------|-------|-------|-------|-------|-------|-------|-------|-------|-------|-------|
| Koko tukkukauppa | 68,4 | 69,8 | 80,5 | 82,9 | 82,7 | 83,0 | 75,0 | 85,4 | 93,5 | 94,9 | 89,0 | 87,7 |
| 4110 Yleistukkukauppa | 53,2 | 55,2 | 64,9 | 66,9 | 61,5 | 64,8 | 61,9 | 63,9 | 65,0 | 70,6 | 66,3 | 69,8 |
| 4120 Ravinto- ja nautintoainetukku | 86,8 | 91,6 | 112,1 | 111,1 | 120,0 | 110,3 | 117,2 | 117,6 | 117,8 | 128,3 | 117,9 | 131,8 |
| 4130 Tekstiili-, vaate- ja nahkatuotetukku | 61,6 | 58,1 | 70,2 | 79,1 | 52,7 | 40,8 | 44,7 | 87,9 | 95,4 | 87,2 | 66,0 | 47,4 |
| 4140 Rauta- ja rakennustarviketukku | 63,0 | 62,8 | 66,2 | 82,7 | 92,8 | 78,5 | 66,5 | 96,3 | 81,8 | 87,7 | 78,0 | 68,5 |
| 4150 Sähkö- ja kodintekniikan tk | 75,6 | 94,4 | 82,0 | 83,6 | 90,3 | 107,9 | 95,2 | 99,9 | 123,1 | 112,1 | 116,1 | 101,4 |
| 4161 Polttoainetukkukauppa | 78,8 | 77,9 | 81,4 | 83,7 | 81,3 | 84,0 | 84,0 | 85,1 | 85,1 | 86,8 | 79,3 | 88,6 |
| 4164 Raaka-ainetukkukauppa | 90,9 | 94,8 | 114,6 | 125,5 | 134,8 | 108,6 | 75,6 | 99,2 | 140,0 | 105,2 | 94,6 | 89,4 |
| 4170 Koneiden ja muiden pääomatavar. tk | 54,8 | 53,1 | 69,2 | 68,2 | 63,9 | 77,0 | 62,7 | 73,6 | 89,7 | 91,1 | 85,7 | 74,6 |
| 4190 Muu tukkukauppa | 92,2 | 92,1 | 99,4 | 99,9 | 94,9 | 85,4 | 80,7 | 109,3 | 112,7 | 112,3 | 103,4 | 105,4 |
| 4510 Moottoriajoneuvojen ja -osien tk | 89,0 | 88,8 | 88,1 | 92,0 | 100,1 | 92,0 | 67,9 | 76,7 | 105,7 | 100,6 | 107,4 | 109,7 |

Vähittäiskaupan kauppapäiväkorjattu määräindeksi kuukausittain 1997 (1990=100)
Detaljhandelns försäljningskorrigerad volumindex per månad år 1997 (1990=100)

Ilman arvonlisäveroa - Eksklusive mervärdesskatt

| Toimiala - Näringsgren | 1 | 2 | 3 | 4 | 5 | 6 | 7 | 8 | 9 | 10 | 11 | 12 |
|---|-------|-------|-------|-------|-------|-------|-------|-------|-------|-------|-------|-------|
| Koko vähittäiskauppa | 82,2 | 85,0 | 85,9 | 90,0 | 94,4 | 91,8 | 90,1 | 88,8 | 91,8 | 89,6 | 85,8 | 103,0 |
| 4310 Tavaratalokauppa | 98,3 | 97,8 | 99,1 | 104,8 | 108,8 | 101,4 | 106,5 | 96,4 | 99,4 | 105,7 | 111,6 | 147,3 |
| 4321 Supermarkettikauppa | 92,5 | 106,5 | 114,7 | 110,8 | 102,7 | 102,4 | 110,8 | 100,0 | 96,0 | 101,1 | 97,7 | 117,9 |
| 4322 Päivittäistavaroiden yleisvk | 83,2 | 91,1 | 89,0 | 91,3 | 93,5 | 98,8 | 103,5 | 97,4 | 91,3 | 86,7 | 80,3 | 102,5 |
| 4330 Päivittäistavaroiden erikoisvk | 73,4 | 87,8 | 82,6 | 86,1 | 89,1 | 85,8 | 80,8 | 72,2 | 88,5 | 74,3 | 74,4 | 97,3 |
| 4337 Kioskikauppa | 69,4 | 72,6 | 82,2 | 82,5 | 73,8 | 76,5 | 68,5 | 71,9 | 66,1 | 62,0 | 65,3 | 66,6 |
| 4340 Alkoholijuomien kauppa | 35,1 | 42,2 | 45,3 | 51,7 | 41,8 | 56,3 | 52,6 | 47,7 | 42,7 | 43,8 | 43,1 | 71,6 |
| 4350 Tekstiilien ja vaatteiden vk | 74,5 | 68,1 | 71,7 | 88,1 | 84,9 | 87,3 | 80,0 | 71,8 | 72,1 | 80,5 | 83,5 | 111,4 |
| 4356 Jalkineiden vähittäiskauppa | 60,6 | 55,3 | 54,5 | 69,8 | 103,1 | 80,9 | 86,1 | 62,3 | 62,2 | 80,8 | 86,7 | 74,6 |
| 4370 Rauta- ja rakennustarvikkeiden vk | 43,7 | 56,1 | 59,5 | 62,7 | 70,1 | 90,9 | 84,6 | 86,3 | 76,0 | 69,0 | 66,4 | 70,8 |
| 4380 Sähkötarv. ja kodintekniikan vk | 102,7 | 112,3 | 89,2 | 87,7 | 91,5 | 93,7 | 99,8 | 118,4 | 113,7 | 116,2 | 107,7 | 177,6 |
| 4390 Sisustustarvikkeiden vk | 66,6 | 63,4 | 61,8 | 61,8 | 73,7 | 63,3 | 61,6 | 68,5 | 70,1 | 70,0 | 75,9 | 86,2 |
| 4411 Apteekit | 105,2 | 111,3 | 107,7 | 119,9 | 113,4 | 108,1 | 97,7 | 100,6 | 111,0 | 108,5 | 109,9 | 112,4 |
| 4412 Kemikaalituotteiden vk | 79,6 | 81,9 | 71,4 | 83,0 | 76,3 | 112,9 | 77,4 | 83,7 | 71,5 | 85,7 | 105,5 | 106,4 |
| 4420 Kirjojen ja toimistotarvikkeiden vk | 91,9 | 88,3 | 89,8 | 87,9 | 90,6 | 69,4 | 60,1 | 126,2 | 107,7 | 84,9 | 135,1 | 147,1 |
| 4430 Kultasepänteosten ja kellojen vk | 76,3 | 74,7 | 76,8 | 77,3 | 102,9 | 95,2 | 100,6 | 88,8 | 66,5 | 84,8 | 87,0 | 216,0 |
| 4440 Valokuvaus-, optisen-, ja th.alan vk | 120,1 | 126,2 | 121,1 | 124,4 | 117,5 | 129,2 | 140,4 | 122,3 | 114,1 | 112,5 | 104,9 | 130,2 |
| 4450 Kukkien ja puutarha-alan vk | 50,0 | 65,1 | 66,4 | 81,1 | 168,6 | 104,3 | 59,1 | 50,7 | 65,9 | 84,0 | 59,8 | 108,9 |
| 4460 Urheilutarvikkeiden ja veneiden vk | 86,8 | 85,1 | 85,7 | 103,4 | 159,0 | 111,1 | 114,1 | 112,5 | 78,9 | 71,8 | 83,0 | 117,3 |
| 4480 Muu vähittäiskauppa | 45,5 | 72,7 | 59,0 | 80,8 | 74,3 | 70,9 | 73,5 | 80,2 | 61,2 | 80,6 | 77,9 | 131,5 |
| 4520 Moottoriajon. ja niiden -osien vk | 101,3 | 86,6 | 92,5 | 97,8 | 109,1 | 90,8 | 84,9 | 86,8 | 116,0 | 108,1 | 88,4 | 76,3 |
| 4530 Huoltamatoiminta | 68,8 | 83,9 | 79,5 | 78,8 | 87,6 | 88,8 | 75,3 | 82,3 | 87,9 | 73,8 | 72,2 | 84,3 |

Tukkukaupan kauppapäiväkorjatun määraindeksin vuosimuutos (%) 1997/1996 (1990=100)
Partihandelns försäljningskorrigerad ändring (%) i volumindex per månad 1997/1996 (1990=100)
 Ilman arvonlisäveroa - Exklusive mervärdesskatt

| Toimiala - Näringsgren | 1 | 2 | 3 | 4 | 5 | 6 | 7 | 8 | 9 | 10 | 11 | 12 |
|---|------|------|------|------|------|------|------|------|------|------|------|------|
| Hela partihandeln | 2,6 | 3,6 | 0,1 | 10,1 | 5,0 | 8,3 | 7,7 | 7,9 | 10,1 | 8,9 | 7,7 | 6,3 |
| 4110 Allmän partihandeln | 6,9 | 7,0 | 5,0 | 5,4 | 8,0 | 15,8 | 18,5 | 11,8 | 16,1 | 5,4 | 8,2 | 6,7 |
| 4120 Handel med livs- och njutningsmed. | -1,0 | -2,6 | -2,2 | 3,6 | 1,6 | 0,4 | 6,8 | 4,0 | 4,1 | 7,3 | 2,5 | 0,1 |
| 4130 Handel med textil, kläder o. läderv. | -2,5 | 4,5 | -9,3 | 11,1 | -1,5 | 6,6 | 16,9 | 2,1 | 4,7 | 5,9 | 3,9 | 13,9 |
| 4140 Handel med järn- o. byggnadsvaror | 3,2 | 7,0 | -2,9 | 19,1 | 7,9 | 5,6 | 7,8 | 9,2 | 8,3 | 7,2 | 15,4 | 15,2 |
| 4150 Handel med elartiklar och hushållsv. | 5,7 | 3,2 | -6,5 | 6,1 | 8,8 | 15,8 | 26,0 | 20,4 | 13,5 | 15,4 | 12,0 | 7,1 |
| 4161 Bränslepartihandel | 6,1 | -3,6 | -4,5 | 5,1 | 1,6 | -0,2 | -4,6 | -2,3 | -3,5 | 1,5 | -5,5 | 1,2 |
| 4164 Partihandel med råvaror | 13,1 | 19,6 | 7,6 | 16,5 | 10,4 | 2,2 | 8,8 | 5,6 | 2,7 | -2,4 | 7,9 | 5,7 |
| 4170 Handel med maskiner och kapitalv. | -0,5 | 3,4 | 2,2 | 14,9 | 3,3 | 12,0 | 1,7 | 8,8 | 17,6 | 15,1 | 10,9 | 11,0 |
| 4190 Annan partihandel | -1,7 | 5,9 | -1,5 | 18,8 | 1,8 | 3,3 | 4,8 | 5,8 | 2,0 | 3,4 | 3,8 | 1,2 |
| 4510 Handel med motorfordon och -delar | 6,4 | 5,6 | -0,5 | 8,4 | 12,1 | 18,3 | 10,7 | 16,6 | 19,6 | 21,2 | 17,0 | 13,4 |

Vähittäiskaupan kauppapäiväkorjatun määraindeksin vuosimuutos (%) 1997/1996 (1990=100)
Detaljhandelns försäljningskorrigerad ändring (%) i volumindex per månad 1997/1996 (1990=100)
 Ilman arvonlisäveroa - Exklusive mervärdesskatt

| Toimiala - Näringsgren | 1 | 2 | 3 | 4 | 5 | 6 | 7 | 8 | 9 | 10 | 11 | 12 |
|--|------|------|------|-------|------|------|------|-------|-------|-------|------|-------|
| Hela detaljhandeln | 4,1 | 6,2 | 4,8 | 3,6 | 4,1 | 4,5 | 4,8 | 5,3 | 5,2 | 3,2 | 1,7 | 1,0 |
| 4310 Varuhushandel | 4,3 | 5,6 | 4,2 | 4,8 | 4,9 | 2,9 | 0,8 | 2,8 | 1,7 | 2,8 | 4,1 | 1,4 |
| 4321 Supermarkethandel | 0,8 | 2,7 | 3,8 | 0,4 | 3,5 | 0,2 | 4,6 | 1,1 | 2,9 | 2,7 | -0,6 | -0,4 |
| 4322 Allmän handel med dagligvaror | 2,0 | 0,5 | 2,4 | 1,2 | 2,5 | 4,1 | 6,3 | 2,2 | 1,3 | -0,8 | -0,5 | -0,7 |
| 4330 Specialiserad handel med dagligv. | -5,8 | 1,2 | -0,4 | 1,5 | 1,5 | -4,3 | -7,7 | -3,2 | 3,2 | -4,3 | -4,4 | -1,6 |
| 4337 Kioskhandel | -3,3 | 3,2 | -3,2 | -1,2 | -5,2 | -2,1 | 0,9 | -10,8 | -3,9 | -7,9 | 0,0 | -1,5 |
| 4340 Handel med alkoholdrycker | -1,8 | 0,8 | 5,0 | 3,1 | 4,2 | -1,7 | 0,0 | -3,6 | -2,2 | 2,7 | -2,3 | -0,9 |
| 4350 Handel med textilier och kläder | 6,7 | 5,9 | 2,9 | 2,7 | 4,1 | 3,5 | 7,1 | 6,3 | -2,6 | 0,1 | 0,7 | -2,7 |
| 4356 Handel med skodon | 9,0 | 2,4 | 4,8 | 0,2 | 11,5 | 9,7 | 14,8 | 3,3 | -4,3 | 12,7 | -0,4 | -5,8 |
| 4370 Handel med järn- och byggvaror | 11,6 | 12,3 | 6,6 | 6,8 | 5,9 | 5,5 | 4,7 | 13,3 | 7,6 | 8,4 | 7,5 | 6,7 |
| 4380 Handel med elartiklar o. hushållsv. | 5,4 | 12,7 | 5,9 | 9,5 | -0,5 | 9,5 | 12,5 | 17,6 | 10,7 | 7,6 | 4,3 | 6,0 |
| 4390 Handel med inredningsartiklar | 4,4 | 6,4 | 0,0 | 5,6 | 5,5 | 3,8 | 1,4 | 8,3 | 7,2 | -1,6 | 0,6 | 5,4 |
| 4411 Apotek | -2,5 | 6,1 | 5,1 | 7,5 | 4,5 | 2,8 | 2,5 | 3,1 | 4,4 | -0,5 | 3,8 | 1,1 |
| 4412 Kemikalievarudetaljhandel | -4,1 | -8,2 | 2,4 | -5,0 | -0,5 | 5,6 | -0,7 | -3,9 | -14,0 | -10,1 | 4,6 | 0,0 |
| 4420 Handel med böcker och byråvaror | 1,8 | 10,3 | 7,0 | -1,1 | 12,0 | 5,9 | -1,5 | 4,2 | 4,2 | -1,8 | 5,8 | -10,3 |
| 4430 Handel med guldsmedsvaror och ur | 5,2 | 7,0 | 9,7 | 6,3 | 2,2 | -1,2 | 6,8 | 4,8 | -2,4 | 3,3 | 3,7 | 7,4 |
| 4440 Handel med foto, optiska o. hälsov. | 3,2 | 8,6 | -3,5 | -0,1 | 3,0 | 6,8 | 5,1 | -0,1 | 1,1 | -3,9 | -7,3 | -0,7 |
| 4450 Handel med blommor o. trädgårdsv. | -6,6 | 3,9 | -0,7 | -11,3 | 0,8 | -2,6 | -2,7 | 4,1 | 1,3 | 1,0 | 4,5 | 11,6 |
| 4460 Handel med sportartiklar och båtar | 10,2 | 5,3 | 4,2 | -3,3 | 0,3 | 1,1 | 3,2 | 0,8 | -4,2 | -1,6 | 12,0 | 3,3 |
| 4480 Annan detaljhandel | 7,6 | 4,5 | 6,2 | 10,1 | 4,2 | 1,9 | 3,6 | 2,4 | 17,7 | 13,2 | 3,5 | 3,5 |
| 4520 Handel med motorfordon, -delar | 7,5 | 10,9 | 9,8 | 5,5 | 5,9 | 12,8 | 8,3 | 13,6 | 15,8 | 8,1 | 3,4 | 4,5 |
| 4530 Servicestationsverksamhet | 4,3 | 10,5 | 4,4 | 6,8 | 3,6 | 0,8 | 2,5 | 1,2 | 0,2 | 2,2 | -3,5 | -2,5 |

PMM
Sopimus
00100/617

SVT Suomen virallinen tilasto
Finlands officiella statistik
Official Statistics of Finland

Kauppa 1998:2
Handel
Trade

Lisätietoja - Förfrågningar:

Petri Vääntinen (09) 1734 3552
Eeva Immonen (09) 1734 3464
Aila Kovanen (09) 1734 3384