

Matkailutilasto

Tourism Statistics

2003, joulukuu – December

Yöpymiset Suomen majoitusliikkeissä vähenevät prosentin vuonna 2003

Suomen majoitusliikkeissä kirjattiin 15,8 miljoonaa yöpymisvuorokautta vuonna 2003. Yöpymisten kokonaismäärä väheni prosentin vuoteen 2002 verrattuna. Myös kotimaisten matkailijoiden yöpymiset vähenevät prosentin kun taas ulkomaisten matkailijoiden yöpymisten määrä säilyi edellisvuoden tasolla. Ulkomaisten matkailijoiden osuus yöpymisten kokonaismäärästä oli 27 prosenttia vuonna 2003.

Ruotsalaiset olivat edellisvuosien tapaan suurin ulkomaisten matkailijoiden ryhmä lähes 600 000 yöpymisvuorokaudella vuonna 2003. Heidän yöpymisensä majoitusliikkeissä vähenevät vajaan prosentin edellisvuodesta. Saksalaiset nousivat toiseksi suurimmaksi ryhmäksi 526 000 yöpymisellä, lisäystä oli 2 prosenttia vuodesta 2002. Venäläisten yöpymiset vähenevät 12 prosenttia ja he putosivatkin kolmanneksi 461 000 yöpymisvuorokaudellaan. Muista tärkeimmistä Suomeen suuntautuvista matkailijamaista ranskalaisten yöpymiset lisääntyivät eniten, 14 prosenttia. Brittien ja italialaisten yöpymisiä kirjattiin majoitusliikkeissä 8 prosenttia enemmän kuin vuonna 2002.

Hotellihuoneiden käyttöaste oli viime vuonna 47,6 prosenttia. Vuonna 2002 se oli 48,2 prosenttia. Maakunnista korkein käyttöaste oli Uudellamaalla, 57,2 prosenttia ja Pirkanmaalla, 54,2 prosenttia. Suurimmista kaupungeista korkein hotellihuoneiden käyttöaste oli Helsingissä, 63,7 prosenttia. Oulussa käyttöaste oli toiseksi korkein, 63,0 prosenttia.

Hotellihuoneen toteutunut keskihinta oli viime vuonna 78,37 euroa vuorokaudelta, kun se vuotta aiemmin oli 76,98 euroa.

Joulukuu edelleen ulkomaalaisten suosiossa

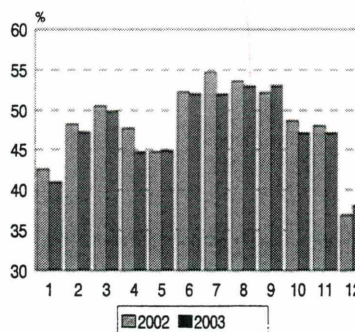
Ulkomaisten matkailijoiden yöpymisten määrä oli viime joulukuussa 7 prosenttia suurempi kuin joulukuussa 2002. Yöpymisten kokonaismäärä kasvoi 4 prosenttia kun koti-

maisten matkailijoiden yöpymiset lisääntyivät 2 prosenttia edellisvuoden joulukuuhun verrattuna.

Brittien yöpymisiä kirjattiin majoitusliikkeissä eniten viime joulukuussa. Heidän yöpymisensä lisääntyivät 22 prosenttia ja nousivat 87 000:een vuorokauteen. Voimakasta kasvua oli myös ranskalaisten yöpymisissä, he yöpyivät majoitusliikkeissä 28 prosenttia enemmän kuin joulukuussa 2002. Sen sijaan venäläisten yöpymiset vähenevät reilusti, 18,5 prosenttia edellisvuodesta.

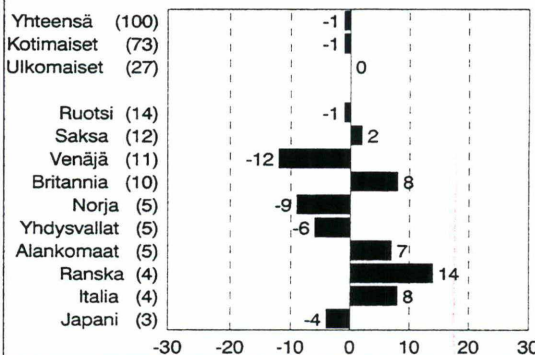
Hotellihuoneiden käyttöaste oli viime joulukuussa 38,1 prosenttia. Vuotta aiemmin se oli 36,9 prosenttia. Huoneiden käyttöaste oli korkein Lapissa (56,3 %) ja Uudellamaalla (43,9 %).

Hotellihuoneiden kuukausittainen käyttöaste



Yöpymisten muutos tammi-joulukuussa 2003 / 2002, %

Yöpyneiden 10 tärkeintä lähtömaata, suluissa osuus yöpymisistä vuonna 2003



Sisällys

Sisällys.....	2
Tuoteseloste	3
Hotellikapasiteetti ja sen käyttö	4
Saapuneet vieraat ja yöpymiset maakunnittain	6
Saapuneet vieraat ja yöpymiset asuinmaan mukaan	8
Kansainvälisen lentoliikenteen matkustajat	10
Kansainvälisen meriliikenteen matkustajat.....	11
Suomalaisten matkailu loka-joulukuussa 2003	12
Matkoja tehneet 15-74-vuotiaat henkilöt ja matkojen määrät	13
Kotimaan vapaa-ajan matkat maksullisessa majoituksessa	14
Menot kotimaan vapaa-ajan matkoilla maksullisessa majoituksessa	15
Matkat omalle mökille	16
Vierailumatkat sukulaisten ja tuttavien luokse	17
Yöpymisen sisältäneet vapaa-ajanmatkat ulkomaille ..	18
Laivayöpymisen sisältäneet vapaa-ajanristeilyt ja vapaa-ajan päivämatkat.....	20
Työ- ja kokousmatkat	21
Lähialuematkailu	22
15-74-vuotiaan väestön yöpymisen sisältäneet vapaa-ajan matkat loka-joulukuussa 1994-2003	23

Contents

Contents	2
Product presentation.....	3
Hotel capacity and capacity utilization	4
Visitor arrivals and nights spent by region	6
Visitor arrivals and nights spent by country of residence.....	8
International passenger transport by air	10
International passenger transport by sea	11
Finnish travel in October-December 2003	12
Visitors 15-74 of age and number of trips	13
Domestic leisure trips with paid accommodation.....	14
Expenditure on domestic leisure trips with paid accommodation	15
Trips to own freetime residence.....	16
Visits to friends and relatives.....	17
Overnight leisure trips abroad.....	18
Overnight leisure cruises and same-day leisure trips abroad	20
Business and professional trips	21
Trips to neighbouring countries	22
Overnight leisure trips by persons aged 15-74 in October-December 1994-2003	23

Tuoteseloste

Tilaston kattavuus

Tilastokeskuksen majoitustilastoon sisältyvät hotellit ja vastaavat majoitusliikkeet (motellit, matkustajakodit yms.), lomakylät ja leirintäalueet, joissa on vähintään 10 huonetta tai mökkiä tai sähköpistokkeella varustettua matkailuvaunupaikkaa sekä retkeilymajat. Kokokriteerin alapuolelle jääviä pieniä liikkeitä on yli 40 prosenttia majoitusliikkeistä, näiden osuus huonekapasiteetista on alle 10 prosenttia. Pienten liikkeiden lisäksi tilastoinnin ulkopuolelle jäävät mm. yksityiset vuokramökit. Majoitusliikkeiden tyyppiluokitus noudattaa toimialaluokitusta (TOL2002).

Tietosisältö

Tilasto sisältää tietoa hotellien kapasiteetista (liikkeiden, huoneiden ja vuodepaikkojen lukumäärä), kapasiteetin käytöstä (huoneiden ja vuodepaikkojen käyttöaste) ja huoneiden keskihinnasta sekä kaikkien majoitusliikkeiden matkailijavirroista. Hotellihuoneiden käyttöaste ja keskihinnat on esitetty maakunnittain ja suurimmista kunnista (taulukko 1). Hotelleihin ja kaikkiin majoitusliikkeisiin saapuneet vieraat ja yöpymiset on esitetty maakunnittain ja suurimmista kunnista (taulukko 2). Lisäksi yöpymiset on esitetty majoitustyypeittäin (TOL2002) asuinmaittain eriteltyinä (taulukko 3).

Tietojen keruu

Majoitustilaston tiedot kerätään kuukausittain tilastoinnin piirissä olevilta majoitusliikkeiltä Tilastokeskuksen lomakkeilla tai liikkeiden omista atk-järjestelmistä tulostetuilla listauksilla. Ahvenanmaan tiedot saadaan maakunnan tilastotoimiston Ålands statistik- och utredningsbyrån (ÅSUB) kautta. Tietojen antaminen Tilastokeskukselle perustuu lakiin (62/1994).

Ennakkotilaston peittävyys

Kuukausittaisen ennakkotilaston peittävyys ilmoitetaan kuukausikyselyyn vastanneiden hotellien koon mukaan painotettuna (huoneiden lukumäärä) prosenttiosuutena tilastointikuukauden aikana käytettävissä olleesta hotellien huonekapasiteetista (taulukko 1).

Hotellihuoneiden käyttöaste ja keskihinta

Hotellihuoneiden käyttöaste on laskettu päivittäin käytössä olleiden huoneiden prosenttiosuutena kaikista käytettävänä olleista huonekapasiteetista, josta on vähennetty peruskorjauksessa olleet huoneet. Vuoteiden käyttöaste on laskettu yöpymisten prosenttiosuutena käytettävänä olleista vuodepaikoista (taulukko 1).

Huoneiden käyttöasteen muutos on ilmoitettu prosenttiyksikköinä edellisen vuoden vastaavaan kuukauteen verrattuna. Huoneiden keskihinta on saatu jakamalla majoitusmyynnistä saadut tulot käytössä olleiden huoneiden lukumäärällä (taulukko 1).

Yöpymisten muutos (kaikki majoitusliikkeet ja hotellit) ilmoitetaan prosentimuutoksena edellisen vuoden vastaavaan kuukauteen verrattuna (taulukko 3). Kaikki kuukausitaulukoiden tiedot esitetään myös kumulatiivisina.

Product presentation

Coverage of accommodation statistics

Accommodation statistics cover hotels and similar establishments (motels, guest homes, boarding houses), holiday villages and camping sites with at least 10 rooms, cottages or caravan pitches, and youth hostels. The size criterion excludes over 40 per cent of establishments, which account for less than 10 per cent of the total room capacity. Besides small establishments, private rental cottages are also not included in the statistics. The breakdown of establishments by type is consistent with the Standard Industrial Classification (SIC 2002).

Data contents

This monthly report contains preliminary data on hotel capacity (number of hotels, rooms, bed-places), utilisation of the capacity (occupancy rate of rooms and bed-places) and average room prices, as well as guest flows in all accommodation establishments. The occupancy rate and the average room prices are presented by region and by the biggest municipalities (Table 1). Guest arrivals in hotels and in all accommodation establishments are presented by region and by the biggest municipalities (Table 2). In addition, nights spent are also presented by type of establishment (SIC 2002) and by country of residence (Table 3).

Data collection

The data are collected monthly from accommodation establishments by questionnaires issued by Statistics Finland or the establishments may also supply the information as printouts from their own computer systems. Data on Åland are obtained via the region's own statistical bureau, Ålands statistik- och utredningsbyrån (ÅSUB). Establishments have a statutory obligation (Act 62/1994) to supply the data.

Response rate of preliminary data

The response rate of the preliminary monthly data is given as the percentage share of responded hotels, weighted by their size (room capacity), of the total room capacity available during the statistical month concerned (Table 1).

Room occupancy rate and average price

Hotel room occupancy rate shows the percentage share of the rooms that are occupied daily of the total hotel room capacity during a given month, from which rooms under repair have been deducted. The occupancy rate of bed-places is calculated as the percentage share of occupied nights of all bed-places available during a given month (Table 1).

Change in room occupancy rate is shown as the percentage point change in room occupancy rate compared to the respective month in the previous year. The average room price is calculated by dividing monthly accommodation receipts by the number of rooms sold during a given month. (Table 1).

Change in the number of nights spent (all accommodation establishments and hotels) is shown as the percentage change in the number of nights spent compared to the respective month in the previous year (Table 3).

All the monthly tables are also compiled cumulatively.

1. Hotellikapasiteetti ja sen käyttö - Hotel capacity and capacity utilization

MAAKUNTA - REGION Kunta - Municipality	Hotellien lukumäärä Number of hotels	Huoneet - Bedrooms					Vuoteet - Bed-places	
		Lukumäärä Number of bedrooms	Käyttöaste Occupancy rate %	Muutos ed. vuodesta ¹⁾ Change %	Peittävyys Coverage %	Keski- hinta Price per room	Lukumäärä Number of bed-places	Käyttöaste Occupancy rate %
KOKO MAA	665	44 687	38,1	1,2	97,9	80,33	94 353	30,0
MANNER-SUOMI	654	44 116	38,5	1,4	97,9	80,33	93 158	30,3
UUSIMAA	100	11 449	43,9	1,7	99,8	89,52	21 784	32,8
Espoo	14	1 175	34,7	-3,5	100,0	90,07	2 311	25,6
Helsinki	45	6 895	50,4	3,2	100,0	92,14	13 270	36,8
Kirkkonummi	4	421	12,7	-0,8	100,0	72,75	521	11,6
Vantaa	9	1 394	40,0	-0,1	100,0	86,55	2 429	33,3
ITÄ-UUSIMAA	7	494	31,1	-0,7	100,0	75,24	902	25,3
Porvoo	5	436	34,1	-0,9	100,0	74,16	780	27,9
VARSINAIS-SUOMI	40	3 077	35,9	1,2	99,0	77,92	5 708	30,7
Salo	4	153	42,4	-3,6	100,0	82,66	244	30,0
Turku	17	1 971	36,6	1,9	100,0	79,14	3 521	31,8
SATAKUNTA	29	1 243	26,9	4,9	96,4	65,76	2 383	18,0
Pori	8	600	35,7	11,7	96,5	67,36	1 104	24,5
Rauma	7	283	27,7	-6,8	95,4	68,59	508	18,5
KANTA-HÄME	25	1 371	26,6	3,5	96,7	64,42	2 946	19,5
Hämeenlinna	10	644	35,4	8,8	100,0	72,39	1 346	24,6
PIRKANMAA	43	3 141	39,0	-0,4	98,2	86,31	6 295	29,0
Tampere	19	1 944	46,6	3,5	100,0	92,14	3 668	33,8
PÄIJÄT-HÄME	21	1 672	23,2	-1,8	97,0	71,89	3 461	20,7
Heinola	4	426	30,0	2,1	100,0	61,93	879	32,4
Lahti	10	866	21,2	-2,7	100,0	70,49	1 613	15,7
KYMENLAAKSO	16	922	26,9	2,2	97,3	67,68	1 762	18,9
Kotka	6	383	25,9	1,8	100,0	68,31	733	18,1
ETELA-KARJALA	26	1 360	31,0	-0,2	98,7	72,20	2 766	24,7
Imatra	6	424	44,5	-2,4	100,0	73,78	773	40,5
Lappeenranta	9	566	34,8	5,1	96,8	70,11	1 054	28,0
ETELA-SAVO	31	1 456	25,9	1,4	98,0	64,10	3 085	19,3
Mikkeli	6	488	26,1	0,8	100,0	67,75	948	20,7
Savonlinna	4	204	44,3	10,6	100,0	69,12	391	35,9
POHJOIS-SAVO	33	2 124	36,5	1,9	99,1	74,03	4 602	28,5
Iisalmi	4	222	33,7	3,4	100,0	68,29	389	32,0
Kuopio	12	929	41,6	6,9	97,8	74,77	1 778	34,1
Varkaus	4	319	26,0	-8,0	100,0	..	638	18,8
POHJOIS-KARJALA	29	1 238	37,7	8,0	97,6	71,96	2 907	26,3
Joensuu	8	503	51,0	21,7	98,0	80,83	889	39,9
Lieksa	5	187	22,8	-7,5	100,0	67,36	511	22,5
Nurmes	4	191	38,1	14,2	100,0	35,98	581	19,8
KESKI-SUOMI	36	2 212	28,4	-1,0	95,0	73,66	5 152	21,2
Jyväskylä	10	1 178	31,2	0,2	100,0	73,87	2 179	23,2
ETELA-POHJANMAA	22	1 184	36,1	0,8	94,2	61,97	2 370	30,7
Seinäjoki	5	397	34,3	2,8	100,0	67,35	751	22,4
POHJANMAA	24	1 231	30,0	-2,5	92,3	76,88	2 856	18,0
Vaasa	10	843	28,6	-2,9	100,0	78,16	2 076	15,5
KESKI-POHJANMAA	9	467	25,1	2,1	97,6	66,56	873	19,6
Kokkola	4	343	28,0	1,3	100,0	69,00	629	20,5
POHJOIS-POHJANMAA	47	2 961	37,2	-2,5	96,7	74,93	6 716	29,4
Kalajoki	4	122	16,0	-4,8	100,0	52,34	384	7,4
Kuusamo	7	737	47,3	1,9	95,8	73,70	1 955	37,5
Oulu	9	1 206	38,8	-7,9	100,0	86,15	2 295	29,5
KAINUU	24	1 410	38,0	0,7	98,9	67,22	3 999	28,9
Kajaani	7	532	27,0	4,3	97,2	60,18	1 021	22,2
Sotkamo	6	546	58,6	-2,7	100,0	76,46	1 952	39,1
LAPPI	92	5 104	56,3	6,5	96,5	83,40	12 591	48,7
Enontekiö	5	226	19,6	-3,0	100,0	83,38	499	15,9
Inari	13	937	46,7	3,8	96,7	68,19	2 189	42,3
Kittilä	7	534	74,3	5,9	100,0	78,88	1 684	55,4
Kolari	8	396	55,2	8,1	100,0	77,97	952	57,3
Muonio	4	312	62,1	3,5	100,0	88,29	879	43,0
Pelkosenniemi	5	155	44,6	-3,4	92,3	86,51	456	37,7
Rovaniemi	10	1 046	78,4	6,9	100,0	94,27	2 047	81,6
AHVENANMAA	11	571	10,6	-3,3	100,0	..	1 195	6,9
Maarianhamina	6	394	13,6	-6,7	100,0	..	808	9,1

¹⁾ %-yksikön muutokset laskettu edellisen vuoden ennakkotiedoista - %-unit is calculated from preliminary data for the previous year

.. Tieto puuttuu tai on liian epävarma esitettäväksi - Data not available or too uncertain for presentation

2003 Tammi - joulukuu – January - December

1. Hotellikapasiteetti ja sen käyttö - Hotel capacity and capacity utilization

MAAKUNTA - REGION Kunta - Municipality	Hotellien lukumäärä Number of hotels	Huoneet - Bedrooms				Vuoteet - Bed-places		
		Lukumäärä Number of bedrooms	Käyttöaste Occupancy rate %	Muutos ed. vuodesta ¹⁾ Change %	Peittävyys Coverage %	Keski- hintaa Price per room	Lukumäärä Number of bed-places	Käyttöaste Occupancy rate %
KOKO MAA	693	46 148	47,6	-0,6	98,0	78,37	97 490	36,9
MANNER-SUOMI	677	45 386	47,7	-0,6	98,1	78,36	95 740	36,9
UUSIMAA	103	11 748	57,2	-0,5	99,6	92,75	22 172	43,1
Espoo	13	1 135	51,9	0,3	100,0	76,59	2 188	38,9
Helsinki	46	7 136	63,7	-1,4	100,0	100,42	13 610	46,7
Kirkkonummi	4	415	28,1	-2,8	98,5	63,25	514	27,3
Lohja	4	202	38,5	2,1	100,0	51,57	428	33,3
Vantaa	9	1 403	50,2	2,6	100,0	87,47	2 429	41,2
ITA-UUSIMAA	7	487	45,1	3,4	99,1	78,15	887	34,8
Porvoo	5	429	48,2	4,2	100,0	77,89	766	37,9
VARSINAIS-SUOMI	43	3 284	47,6	-0,5	98,8	75,43	6 096	42,7
Salo	4	154	52,8	2,6	100,0	78,53	245	40,8
Turku	18	2 105	49,2	-0,5	100,0	77,35	3 756	45,1
SATAKUNTA	29	1 261	36,3	-0,7	97,9	67,16	2 447	26,8
Pori	8	584	44,1	1,6	97,2	70,65	1 102	33,5
Rauma	7	304	41,0	-5,6	98,6	67,36	547	30,2
KANTA-HAME	24	1 352	36,6	-2,0	97,0	66,06	2 918	28,5
Hämeenlinna	9	625	41,0	-1,5	97,9	78,38	1 299	31,1
PIRKANMAA	43	3 145	54,2	0,5	98,9	80,69	6 273	44,5
Tampere	19	1 937	61,9	1,8	100,0	84,55	3 632	49,6
PÄIJÄT-HÄME	22	1 724	37,8	-3,2	96,7	65,89	3 573	34,0
Heinola	5	451	41,8	-0,3	100,0	59,34	938	44,9
Lahti	11	892	36,0	-6,9	99,8	67,80	1 660	28,6
KYMENLAAKSO	17	937	39,2	-4,4	98,1	68,04	1 777	30,4
Kotka	7	391	37,9	-5,6	98,2	69,58	746	27,8
ETELÄ-KARJALA	27	1 443	41,6	0,7	97,7	69,97	2 966	33,9
Imatra	6	432	53,1	0,4	97,3	74,36	799	48,7
Lappeenranta	9	592	47,7	1,0	97,0	69,68	1 101	38,9
ETELÄ-SAVO	34	1 692	39,5	-0,8	98,4	64,44	3 575	31,9
Mikkeli	7	523	40,5	-0,6	98,6	66,69	1 015	34,4
Savonlinna	6	374	50,5	-0,8	99,2	73,92	733	43,1
POHJOIS-SAVO	33	2 074	48,4	-0,8	99,2	70,49	4 483	37,9
Iisalmi	4	222	41,1	-6,4	100,0	66,44	367	40,7
Kuopio	12	932	55,0	3,8	98,6	71,79	1 785	45,5
Varkaus	4	294	41,5	-10,4	100,0	..	580	32,3
POHJOIS-KARJALA	31	1 285	41,7	0,6	98,2	69,73	3 058	29,5
Joensuu	9	499	49,0	2,8	96,5	76,84	885	38,2
Lieksa	6	211	33,3	-0,3	99,2	65,63	565	25,3
Nurmes	4	191	34,9	3,3	100,0	49,86	581	24,2
KESKI-SUOMI	41	2 421	44,5	-1,9	96,8	72,02	5 613	33,6
Jyväskylä	11	1 275	50,9	1,5	100,0	74,66	2 395	40,7
ETELÄ-POHJANMAA	24	1 277	45,9	-1,1	96,5	61,47	2 548	41,8
Seinäjoki	5	411	45,1	-1,0	100,0	71,80	775	32,6
POHJANMAA	25	1 294	41,8	-1,0	95,6	71,07	2 986	30,7
Vaasa	10	871	41,8	-1,9	100,0	72,23	2 137	29,6
KESKI-POHJANMAA	10	492	35,1	-5,9	97,8	64,38	937	27,7
Kokkola	5	351	38,1	-9,6	100,0	68,33	652	29,3
POHJOIS-POHJANMAA	46	2 814	48,7	-0,6	97,5	73,62	6 534	36,6
Kalajoki	4	135	37,9	-2,3	97,3	76,78	441	24,2
Kuusamo	7	733	44,7	0,7	96,9	65,07	2 025	33,6
Oulu	9	1 030	63,0	-3,5	100,0	85,97	1 947	51,2
KAINUU	25	1 504	44,4	1,7	98,1	58,82	4 238	34,5
Kajaani	7	532	35,4	2,1	97,4	60,54	1 016	30,0
Sotkamo	7	624	61,0	0,7	100,0	60,28	2 115	44,7
LAPPI	94	5 152	43,3	0,2	96,0	71,45	12 659	32,1
Enontekiö	5	258	36,5	2,6	100,0	75,42	562	32,7
Inari	14	896	46,7	0,6	97,1	65,01	2 127	36,8
Kemi	5	335	55,8	7,2	94,0	72,57	620	43,4
Kittilä	8	577	48,0	-8,1	100,0	80,21	1 780	32,0
Kolari	7	343	45,9	-0,2	100,0	74,51	840	38,9
Muonio	4	287	44,8	-4,9	100,0	77,00	825	26,8
Pelkosenniemi	5	153	41,9	-4,2	96,6	73,68	444	34,5
Rovaniemi	10	1 044	46,2	1,2	100,0	71,86	2 048	38,5
Sodankylä	8	314	39,4	0,4	97,0	67,39	1 015	24,7
AHVENANMAA	16	763	38,1	-2,5	94,8	..	1 750	32,7
Maarianhamina	7	474	45,8	-4,0	95,2	..	953	40,8

¹⁾ %-yksikön muutokset laskettu edellisen vuoden ennakkotiedoista - %-unit is calculated from preliminary data for the previous year

.. Tieto puuttuu tai on liian epävarma esitettäväksi - Data not available or too uncertain for presentation

2. Saapuneet vieraat ja yöpymiset maakunnittain - Visitor arrivals and nights spent by region

MAAKUNTA - REGION Kunta - Municipality	Kaikki liikkeet - All establishments					Hotellit - Hotels				
	Saapuneet - Arrivals		Yöpymiset - Nights			Saapuneet - Arrivals		Yöpymiset - Nights		
	Yhteensä Total	Ulkom. Non-resid.	Yhteensä Total	Muutos ¹⁾ Change ¹⁾ (%)	Ulkom. Non-resid.	Yhteensä Total	Ulkom. Non-resid.	Yhteensä Total	Muutos ¹⁾ Change ¹⁾ (%)	Ulkom. Non-resid.
KOKO MAA	436 034	136 416	878 835	3,8	326 313	413 547	128 971	806 286	4,9	305 446
MANNER-SUOMI	434 267	135 360	876 078	3,7	324 778	411 900	128 032	803 718	4,9	304 091
UUSIMAA	121 844	54 009	215 359	9,3	105 224	118 503	52 533	202 400	8,8	100 818
Espoo						7 305	2 441	14 330	2,3	5 568
Helsinki	86 088	44 065	154 436	13,4	88 581	83 373	42 614	142 942	12,9	84 202
Kirkkonummi						876	66	1 254	-12,9	113
Vantaa						18 890	6 341	23 131	-0,4	8 557
ITÄ-UUSIMAA	4 471	589	7 267	3,0	1 181	4 297	562	6 859	3,5	1 098
Porvoo						4 089	506	6 518	1,4	957
VARSINAIS-SUOMI	27 124	4 853	50 176	1,0	9 525	26 330	4 647	48 102	0,9	8 590
Salo						1 131	409	1 789	-3,7	865
Turku	18 273	2 999	31 434	-3,5	6 013	17 792	2 805	30 101	-2,5	5 114
SATAKUNTA	7 412	721	11 998	9,2	1 729	7 136	691	11 439	9,9	1 561
Pori						4 103	401	6 495	24,4	849
Rauma						1 630	248	2 771	-22,3	649
KANTA-HÄME	8 271	988	16 500	15,6	3 339	7 889	988	15 306	27,3	3 339
Hämeenlinna						4 282	640	7 284	46,6	2 301
PIRKANMAA	35 709	3 485	55 141	-5,5	7 656	34 522	3 445	51 411	-6,2	7 441
Tampere						24 199	2 918	33 986	5,3	6 254
PÄIJÄT-HÄME	12 045	1 491	22 261	-22,1	2 962	11 243	1 455	19 780	-6,5	2 794
Heinola						4 178	18	7 808	-4,3	19
Lahti						5 216	1 269	7 233	-9,5	2 148
KYMENLAAKSO	6 674	935	10 320	-5,0	1 515	6 269	932	9 495	0,6	1 512
Kotka						2 787	610	4 107	7,2	830
ETELÄ-KARJALA	11 468	3 471	21 052	4,8	5 524	11 390	3 442	20 861	4,8	5 472
Imatra						4 880	1 899	9 694	-3,8	2 890
Lappeenranta						5 365	1 019	8 735	25,9	1 574
ETELÄ-SAVO	9 925	1 185	22 040	-6,9	3 352	8 617	878	16 836	-4,3	1 592
Mikkeli						3 826	440	5 915	3,5	710
Savonlinna						1 487	175	3 074	-26,3	333
POHJOIS-SAVO	21 109	1 925	42 659	1,6	5 684	19 597	1 621	38 598	-0,2	4 510
Iisalmi						1 825	88	3 860	11,9	143
Kuopio	11 890	1 181	18 899	9,1	3 367	11 163	1 026	17 173	6,3	2 761
Varkaus						1 568	122	3 724	-19,7	287
POHJOIS-KARJALA	11 386	1 392	23 491	22,0	5 572	10 943	1 348	22 654	24,6	5 375
Joensuu						5 656	613	9 976	76,8	2 597
Lieksa	1 699	330	3 725	10,2	620	1 600	330	3 560	11,0	620
Nurmes						1 284	294	3 562	0,2	1 500
KESKI-SUOMI	19 911	1 978	33 628	..	4 986	18 882	1 832	30 419	..	4 695
Jyväskylä						10 447	975	14 246	-4,7	1 970
ETELÄ-POHJANMAA	10 540	292	23 370	5,5	586	10 045	287	20 409	3,8	571
Seinäjoki						3 829	173	4 709	3,5	364
POHJANMAA						8 051	958	13 627	-4,5	2 063
Vaasa						6 553	774	9 258	-10,1	1 604
KESKI-POHJANMAA	3 494	199	5 568	19,0	324	3 375	189	5 182	31,1	296
Kokkola						3 019	184	3 988	22,5	285
POHJOIS-POHJANMAA	29 853	5 170	62 071	6,2	12 282	27 938	4 707	55 996	3,7	11 688
Kalajoki						366	2	619	-16,6	2
Kuusamo	7 930	1 638	24 109	6,8	5 444	7 319	1 551	21 894	5,6	5 286
Oulu						13 997	1 996	19 624	4,9	3 354
KAINUU	12 828	1 724	43 194	-12,4	9 163	10 707	1 580	35 266	-9,4	8 028
Kajaani						3 182	420	6 520	14,1	1 464
Sotkamo	6 084	902	26 376	-12,0	5 692	5 501	871	23 630	-14,8	5 118
LAPPI	71 966	49 977	195 933	11,6	142 057	66 166	45 937	179 078	12,8	132 648
Enontekiö	650	298	2 174	-2,6	641	447	214	1 249	-16,8	384
Inari	8 901	6 489	27 796	18,2	19 424	8 847	6 446	27 592	17,7	19 249
Kittilä	11 719	8 335	33 949	4,3	25 606	10 795	7 742	29 104	7,9	22 203
Kolari	5 526	3 396	19 139	38,2	11 826	5 068	3 396	16 909	57,8	11 826
Muonio						4 778	4 444	11 825	9,2	10 825
Pelkosenniemi						1 447	427	4 666	-10,3	1 343
Rovaniemi						21 422	14 928	51 788	11,2	41 939
AHVENANMAA						1 647	939	2 568	4,5	1 355
Maarianhamina						1 545	868	2 270	5,0	1 170

¹⁾ Muutosprosentti laskettu edellisen vuoden ennakkotiedoista - Change % is calculated from preliminary data for the previous year

.. Tieto puuttuu tai on liian epävarma esitettäväksi - Data not available or too uncertain for presentation

2. Saapuneet vieraat ja yöpymiset maakunnittain - Visitor arrivals and nights spent by region

MAAKUNTA - REGION Kunta - Municipality	Kaikki liikkeet - All establishments					Hotellit - Hotels				
	Saapuneet - Arrivals		Yöpymiset - Nights			Saapuneet - Arrivals		Yöpymiset - Nights		
	Yhteensä Total	Ulkom. Non-resid.	Yhteensä Total	Muutos ¹⁾ Change (%)	Ulkom. Non-resid.	Yhteensä Total	Ulkom. Non-resid.	Yhteensä Total	Muutos ¹⁾ Change (%)	Ulkom. Non-resid.
KOKO MAA	8 398 985	2 031 256	15 774 577	-1,0	4 250 108	6 954 787	1 762 897	12 677 885	-0,5	3 613 847
MANNER-SUOMI	8 198 589	1 918 620	15 374 077	-1,0	4 006 951	6 838 024	1 700 130	12 482 651	-0,5	3 505 029
UUSIMAA	2 064 600	924 945	3 732 712	0,5	1 815 454	1 938 784	880 283	3 414 788	-0,4	1 701 319
Espoo						140 973	45 435	293 336	-5,6	108 503
Helsinki	1 385 299	751 493	2 508 625	0,4	1 498 994	1 313 475	713 392	2 297 226	-0,2	1 398 217
Kirkkonummi						26 418	2 165	43 567	-6,7	5 749
Lohja						21 294	1 605	51 754	11,3	4 363
Vantaa						277 640	98 615	361 473	6,3	143 327
ITA-UUSIMAA	79 617	13 790	135 284	-7,7	27 107	66 959	10 736	111 329	-1,9	21 309
Porvoo						62 989	9 645	105 499	-0,6	19 357
VARSINAIS-SUOMI	627 450	143 133	1 131 605	2,8	277 896	526 627	122 804	921 768	1,4	232 232
Salo						20 251	6 772	35 105	6,2	15 694
Turku	398 090	97 792	678 524	-0,7	191 597	364 876	85 139	609 718	-2,3	162 279
SATAKUNTA	185 378	19 697	336 385	-2,3	45 877	139 392	15 565	231 224	-6,0	35 723
Pori						79 240	8 389	126 930	-1,6	18 470
Rauma						35 897	5 759	59 268	-15,4	13 221
KANTA-HÄME	202 371	16 142	353 782	-9,5	34 981	175 807	14 604	291 961	-4,9	31 742
Hämeenlinna						98 308	9 598	133 803	1,0	18 875
PIRKANMAA	724 724	75 892	1 213 667	2,4	181 834	627 797	66 642	996 379	1,9	157 186
Tampere						427 641	57 871	647 029	4,8	136 337
PÄIJÄT-HÄME	265 456	37 224	502 454	-10,3	85 543	229 877	33 029	416 532	-2,6	76 766
Heinola						79 261	3 402	151 383	4,3	9 782
Lahti						109 010	26 096	170 545	-14,9	51 389
KYMENLAAKSO	166 394	20 151	274 470	-11,3	36 338	121 136	17 203	192 345	-10,9	30 771
Kotka						48 594	9 819	74 071	-9,5	16 270
ETELÄ-KARJALA	223 586	51 316	410 503	-3,1	94 886	197 777	45 768	355 174	-2,1	84 781
Imatra						72 155	18 961	136 754	-1,6	33 076
Lappeenranta						97 608	18 874	151 339	-0,3	31 119
ETELÄ-SAVO	334 509	37 339	644 051	-4,7	90 199	221 272	24 074	400 930	-3,2	49 034
Mikkeli						76 357	9 836	120 514	-0,7	18 705
Savonlinna						62 865	7 486	108 909	-8,1	15 349
POHJOIS-SAVO	402 102	38 118	760 698	-1,9	84 907	330 498	29 194	615 127	-1,9	62 512
Iisalmi						30 734	1 356	54 645	-6,9	2 261
Kuopio	232 613	27 368	359 194	1,5	52 657	194 834	22 369	289 055	2,9	41 090
Varkaus						31 236	2 386	71 565	-19,7	5 857
POHJOIS-KARJALA	242 844	21 311	448 174	2,1	48 166	179 403	15 314	323 443	1,9	36 415
Joensuu						81 716	7 956	116 695	3,1	16 895
Lieksa	45 952	5 799	79 273	11,1	11 218	27 936	3 658	51 344	9,5	7 830
Nurmes						24 899	2 422	51 286	4,4	6 482
KESKI-SUOMI	474 805	58 594	845 979	-8,0	140 920	411 137	51 408	706 430	-10,5	122 662
Jyväskylä						245 994	36 218	353 665	5,8	69 684
ETELÄ-POHJANMAA	253 567	8 928	515 613	0,6	19 777	184 619	8 166	369 584	1,1	18 188
Seinäjoki						67 279	3 678	90 107	-7,6	7 031
POHJANMAA	217 595	30 837	389 687	1,7	65 410	178 122	26 084	314 609	3,1	55 974
Vaasa						144 503	21 659	227 271	-2,0	43 582
KESKI-POHJANMAA	78 519	6 375	130 438	-6,9	11 794	58 196	5 052	90 969	2,3	7 921
Kokkola						50 126	4 893	68 489	2,1	7 616
POHJOIS-POHJANMAA	628 541	87 648	1 160 616	0,1	189 504	448 775	66 802	830 313	1,3	130 784
Kalajoki						23 436	877	39 727	8,7	1 912
Kuusamo	115 581	20 481	287 462	-1,3	49 331	95 941	17 438	241 630	2,0	43 451
Oulu						232 170	42 292	348 071	4,6	72 318
KAINUU	247 528	22 856	665 697	-7,1	72 087	188 652	17 963	524 722	-0,5	62 095
Kajaani						59 038	7 758	106 144	5,2	13 661
Sotkamo						93 085	5 946	344 857	-2,9	39 584
LAPPI	779 003	304 324	1 722 262	5,6	684 271	613 194	249 439	1 375 024	5,7	587 615
Enontekiö	54 943	13 783	111 916	8,2	21 968	24 155	7 964	53 484	5,2	12 467
Inari	151 035	78 751	312 412	1,2	143 095	126 765	67 251	274 980	1,2	125 094
Kemi						50 096	11 053	90 139	12,6	24 424
Kittilä	88 533	23 414	253 001	6,6	82 220	77 168	21 208	205 861	9,1	69 857
Kolari	39 684	10 562	139 125	15,4	34 191	31 257	10 383	101 373	21,1	33 679
Muonio	31 586	17 660	96 331	0,2	55 483	26 484	16 751	80 481	2,2	53 663
Pelkosenniemi						16 500	1 475	54 349	-2,8	4 033
Rovaniemi						161 797	79 047	287 425	6,6	172 741
Sodankylä						35 089	16 252	85 245	-5,3	42 276
AHVENANMAA						116 763	62 767	195 234	0,5	108 818
Maarianhamina						81 397	43 445	131 798	-2,1	70 570

¹⁾ Muutosprosentti laskettu edellisen vuoden ennakkotiedoista - Change % is calculated from preliminary data for the previous year

.. Tieto puuttuu tai on liian epävarma esitettäväksi - Data not available or too uncertain for presentation

3. Saapuneet vieraat ja yöpymiset asuinmaan mukaan - Visitor arrivals and nights spent by country of residence

Asuinmaa Country of residence	Saapuneet Arrivals	Yöpymiset - Nights spent							
	Yhteensä Total	Yhteensä Total	Muutos ¹⁾ Change ¹⁾ %	Hotellit Hotels	Muutos ¹⁾ Change ¹⁾ %	Matkustaja- koodit Similar establishm.	Loma- kylät Holiday villages	Leirintä- alueet Camping sites	Retkeily- majat Youth hostels
Yhteensä - Total	436 034	878 835	3,8	806 286	4,9	21 390	23 673	22 807	4 679
Suomi - Residents	299 618	552 522	1,9	500 840	3,6	17 133	13 535	19 403	1 611
Ulkomaat - Non-residents	136 416	326 313	7,0	305 446	7,1	4 257	10 138	3 404	3 068
Eurooppa - Europe	112 887	273 891	5,6	255 446	5,2	3 224	9 710	3 249	2 262
EU	77 171	193 092	13,3	181 707	13,2	1 326	7 774	994	1 291
Skandinavia	17 624	29 136	3,9	28 542	3,5	242	101	95	156
Aasia - Asia	11 726	25 914	17,0	24 598	15,7	591	227	71	427
Oseania - Oceania	753	2 164	6,0	1 763	4,4	104	65	52	180
Afrikka - Africa	259	827	39,7	670	28,4	130	10	4	13
Amerikka - America	4 456	12 397	32,7	11 853	34,1	208	122	28	186
Ruotsi - Sweden	12 318	19 542	7,0	19 190	6,9	140	68	27	117
Saksa - Germany	7 565	21 396	-1,2	19 384	2,9	292	1 181	226	313
Venäjä - Russia	22 469	50 369	-18,5	46 442	-19,2	931	1 166	1 599	231
Britannia - UK	33 220	87 427	22,3	81 738	20,0	186	5 165	181	157
Yhdysvallat - USA	3 383	8 755	17,7	8 462	18,9	117	76	24	76
Norja - Norway	2 903	5 269	-0,5	5 111	-2,6	40	33	68	17
Alankomaat - Netherlands	2 837	7 061	9,0	6 047	-1,2	81	401	429	103
Italia - Italy	5 274	13 887	17,8	13 431	22,2	131	70	80	175
Ranska - France	5 524	17 250	28,3	16 431	32,4	182	472	16	149
Japani - Japan	6 179	13 918	10,6	13 217	8,9	137	168	71	325
Tanska - Denmark	2 068	3 698	-1,1	3 642	-0,8	44	-	-	12
Viro - Estonia	4 442	8 340	13,6	7 075	13,1	421	239	499	106
Sveitsi - Switzerland	1 928	5 760	26,3	5 487	27,4	75	106	5	87
Espanja - Spain	1 914	5 169	4,9	4 844	7,8	122	69	18	116
Puola - Poland	598	1 711	10,2	1 284	-	132	86	56	153
Itävalta - Austria	677	2 174	40,5	1 916	32,7	29	187	4	38
Belgia - Belgium	1 474	3 510	5,0	3 389	6,9	28	48	13	32
Kanada - Canada	847	3 004	133,0	2 800	137,5	75	46	-	83
Kiina - China	3 179	5 970	21,0	5 910	20,7	1	22	-	37
Australia	660	1 916	7,2	1 601	8,0	77	49	52	137
Latvia	895	2 159	12,6	1 902	11,8	3	3	12	239
Kreikka - Greece	2 118	6 616	-17,7	6 417	-17,0	79	85	-	35
Tsekki - Czech	286	1 284	-12,7	1 131	-22,3	138	6	-	9
Unkari - Hungary	482	1 175	-17,8	1 078	-18,5	8	38	16	35
Etelä-Korea - South Korea	332	623	23,1	594	32,3	5	9	-	15
Brasilia - Brazil	114	338	17,0	321	28,9	-	-	-	17
Liettua - Lithuania	454	983	-17,8	644	-38,0	66	233	-	40
Portugali - Portugal	249	653	33,3	601	27,9	8	28	-	16
Intia - India	184	1 359	56,0	1 131	51,0	225	-	-	3
Taiwan	159	269	39,4	255	48,3	-	-	-	14
Israel	203	496	26,9	495	27,9	-	-	-	1
Irlanti - Ireland	1 902	4 633	-8,0	4 601	-7,8	4	-	-	28
Thaimaa - Thailand	235	391	52,7	360	44,0	31	-	-	-
Turkki - Turkey	120	273	-31,6	272	-31,7	-	-	-	1
Islanti - Iceland	334	626	-14,2	598	-14,4	18	-	-	10
Muut maat - Other countries	8 890	18 309	11,2	17 645	22,6	431	84	8	141

¹⁾ Muutosprosentti laskettu edellisen vuoden ennakkotiedoista - Change % is calculated from preliminary data for the previous year

2003 Tammi - joulukuu – January - December

3. Saapuneet vieraat ja yöpymiset asuinmaan mukaan - Visitor arrivals and nights spent by country of residence

Asuinmaa Country of residence	Saapuneet	Yöpymiset - Nights spent							
	Arrivals	Yhteensä Muutos ¹⁾		Hotellit Muutos ¹⁾		Matkustaja-	Loma-	Leirintä-	Retkeily-
	Yhteensä Total	Total	Change ¹⁾ %	Hotels	Change ¹⁾ %	Similar establishm.	Holiday villages	Camping sites	Youth hostels
Yhteensä - Total	8 398 985	15 774 577	-1,0	12 677 885	-0,5	540 518	412 136	2 028 670	115 368
Suomi - Residents	6 367 729	11 524 469	-1,3	9 064 038	-0,6	447 352	302 722	1 657 511	52 846
Ulkomaat - Non-residents	2 031 256	4 250 108	-0,3	3 613 847	-0,2	93 166	109 414	371 159	62 522
Eurooppa - Europe	1 659 603	3 488 776	0,4	2 891 754	0,6	79 302	106 014	361 734	49 972
EU	1 192 127	2 435 272	4,0	2 015 977	4,6	50 684	84 664	248 321	35 626
Skandinavia	494 752	917 046	-2,8	698 423	-1,8	24 221	40 244	147 480	6 678
Aasia - Asia	148 644	300 621	-3,7	283 873	-4,8	7 374	1 833	1 839	5 702
Oseania - Oceania	13 888	29 346	-2,2	24 146	-2,2	776	348	1 955	2 121
Afriikka - Africa	4 033	11 947	-0,7	10 720	3,6	504	66	311	346
Amerikka - America	102 410	245 379	-2,6	232 167	-2,7	4 906	734	3 219	4 353
Ruotsi - Sweden	335 372	595 039	-0,6	448 106	1,1	19 622	37 474	85 706	4 131
Saksa - Germany	254 865	525 998	2,4	408 227	4,1	10 048	19 141	79 061	9 521
Venäjä - Russia	191 800	461 459	-12,2	414 279	-11,7	14 613	8 757	20 379	3 431
Britannia - UK	167 516	408 567	8,4	380 052	6,9	4 663	12 309	7 730	3 813
Yhdysvallat - USA	83 156	192 328	-6,4	184 709	-6,2	3 291	503	1 262	2 563
Norja - Norway	101 295	214 549	-9,0	153 513	-8,7	1 985	2 251	55 566	1 234
Alankomaat -Netherlands	109 167	209 747	6,6	172 497	6,3	1 430	2 794	30 918	2 108
Italia - Italy	72 884	150 793	8,4	128 857	8,5	3 783	2 787	11 651	3 715
Ranska - France	80 976	188 243	14,4	160 461	13,4	4 004	4 607	14 699	4 472
Japani - Japan	69 067	131 002	-3,8	125 034	-4,8	1 508	1 070	351	3 039
Tanska - Denmark	54 351	97 754	-4,6	88 562	-5,1	1 889	499	5 689	1 115
Viro - Estonia	50 266	93 105	-10,7	72 879	-17,3	4 387	3 319	10 737	1 783
Sveitsi - Switzerland	53 580	114 737	20,8	95 030	19,5	1 287	3 773	12 238	2 409
Espanja - Spain	50 519	101 492	4,3	90 411	3,1	2 457	1 635	4 208	2 781
Puola - Poland	16 321	39 422	-11,9	30 188	-10,3	2 340	1 156	5 028	710
Itävalta - Austria	19 135	45 367	-5,1	36 065	-6,9	1 059	2 341	4 456	1 446
Belgia - Belgium	23 219	46 775	10,2	41 339	11,4	596	363	3 143	1 334
Kanada - Canada	12 212	33 326	22,2	31 049	22,4	823	201	408	845
Kiina - China	40 726	77 351	-4,4	76 030	-4,6	698	84	100	439
Australia	11 806	25 002	-2,0	20 538	-2,4	666	318	1 696	1 784
Latvia	12 642	25 745	2,2	20 352	3,2	593	535	2 623	1 642
Kreikka - Greece	7 468	20 426	-13,2	19 211	-12,1	334	386	130	365
Tseki - Czech	9 403	23 672	2,8	19 794	2,3	717	192	2 166	803
Unkari - Hungary	7 430	19 616	-11,3	16 837	-12,5	683	670	852	574
Etelä-Korea - South Korea	10 274	18 478	28,2	17 202	27,6	300	34	89	853
Brasilia - Brazil	2 135	5 802	-19,0	5 251	-20,4	79	-	13	459
Liettua - Lithuania	6 420	13 244	-4,7	10 792	-7,8	403	565	1 175	309
Portugali - Portugal	6 160	15 078	21,2	14 070	24,7	164	87	386	371
Intia - India	3 778	14 032	0,9	11 811	-2,7	1 865	152	48	156
Taiwan	3 267	5 370	-26,4	5 095	-26,6	92	7	13	163
Israel	3 717	8 202	-18,2	7 251	-20,2	157	361	243	190
Irlanti - Ireland	9 254	26 717	19,5	25 494	20,5	254	165	406	398
Thaimaa - Thailand	2 792	4 826	-25,8	4 541	-27,2	161	34	18	72
Turkki - Turkey	2 743	6 116	-14,6	5 867	-16,7	156	-	58	35
Islanti - Iceland	3 565	8 955	32,8	7 863	25,3	365	20	515	192
Muut maat - Other countries	141 975	281 773	-1,8	264 590	-0,9	5 694	824	7 398	3 267

¹⁾ Muutosprosentti laskettu edellisen vuoden ennakkotiedoista - Change % is calculated from preliminary data for the previous year

4. Kansainvälisen lentoliikenteen matkustajat (1000, saapuneet + lähteneet + vaihtomatkustajat)
 International passenger transport by air (1000, arrivals + departures + connecting passengers)

Kuukausi Month	2001	2002	2003	Muutos, % Change, %
1	574	525	554	6
2	548	522	549	5
3	655	623	640	3
4	647	618	593	-4
5	663	650	617	-5
6	747	714	715	0
7	709	661	660	0
8	711	678	704	4
9	651	661	686	4
10	618	670	736	10
11	527	556	624	12
12	605	654	734	12
Koko vuosi - Whole year	7 723	7 535	7 820	4

Kotimaan lentoliikenteen matkustajat (1000)

Domestic passenger transport by air (1000)

Koko vuosi - Whole year 6 096 5 506 5 373 -2

Kaikki matkustajat (1000)

Passengers total (1000)

Koko vuosi- Whole year 13 819 13 041 13 193 1

Helsinki-Vantaa

Koko vuosi- Whole year 10 031 9 610 9 711 1

Lähde: Ilmailulaitos

Source: Civil Aviation Administration

5. Kansainvälisen meriliikenteen matkustajat (1000, saapuneet + lähteneet))

International passenger transport by sea (1000, arrivals + departures)

Kuukausi - Month		2001	2002	2003	Muutos, % Change, %
1		870	838	862	3
2		978	1 033	1 027	-1
3		1 073	1 146	1 071	-6
4		1 256	1 169	1 183	1
5		1 326	1 402	1 363	-3
6		1 527	1 581	1 581	0
7		2 097	2 161	2 163	0
8		1 692	1 746	1 681	-4
9		1 218	1 191	1 189	0
10		1 304	1 288	1 309	2
11		1 115	1 129	1 151	2
12		1 107	1 066	1 048	-2
Koko vuosi - Whole year		15 563	15 750	15 628	-1
Ruotsi - Sweden	koko vuosi - whole year	9 076	8 989	9 169	2
Viro - Estonia	koko vuosi - whole year	6 031	6 062	5 670	-6
Venäjä - Russia	koko vuosi - whole year	234	40	26	-35
Saksa - Germany	koko vuosi - whole year	242	326	305	-6
Helsinki	koko vuosi - whole year	8 981	9 095	8 836	-3
Turku	koko vuosi - whole year	3 535	3 515	3 553	1
Maarianhamina	koko vuosi - whole year	1 873	1 843	1 948	6
Vaasa	koko vuosi - whole year	99	126	108	-14
Eckerö	koko vuosi - whole year	845	866	888	3

Lähde: Merenkululaitos

Source: Finnish Maritime Administration

Suomalaisten matkailu loka-joulukuussa 2003: ennakkotietoja

Vuoden 2003 viimeisellä vuosineljänneksellä suomalaiset tekivät 7 miljoonaa yöpymisen sisältänyttä matkaa, kun mukaan lasketaan kaikki kotimaan ja ulkomaan vapaa-ajanmatkat sekä työ- ja kokousmatkat. Matkojen kokonaismäärä kasvoi neljä prosenttia verrattuna vastaavaan ajankohtaan vuotta aiemmin.

Kotimaan vapaa-ajanmatkoja tehtiin loka-joulukuussa 4,7 miljoonaa. Näistä oli mökki- ja vierailumatkoja 4,1 miljoonaa. Matkoja, joiden aikana yövyttiin maksullisessa majoituksessa, tehtiin 0,6 miljoonaa.

Ulkomaille tehtiin 1,1 miljoonaa vapaa-ajanmatkaa. Tämä pitää sisällään sekä kohdemaassa yöpymisen sisältäneet matkat että risteilyt, joiden aikana yövytään ainoastaan laivalla. Ulkomaan vapaa-ajanmatkoista kohdemaassa yöpymisen sisältäneitä matkoja oli 606 000 ja risteilyjä 458 000.

Vapaa-ajanmatkojen lisäksi kotimaassa tehtiin lähes 858 000 työ- ja kokousmatkaa. Ulkomaille työ- ja kokousmatkoja suuntautui 261 000. Lisäksi työhön liittyviä risteilyjä tehtiin 60 000. Työmatkojen osuus kaikista matkoista oli 17 prosenttia.

Neljännellä vuosineljänneksellä 64 prosenttia 15–74-vuotiaasta väestöstä eli 2,5 miljoonaa henkilöä teki ainakin yhden yöpymisen sisältäneen matkan.

Tiedot ilmenevät Suomalaisten matkailu -tutkimuksesta, jota varten haastateltiin marras-, joului- ja tammi-kuussa yhteensä 4 836 iältään 15–74-vuotiaasta suomalaista.

Kotimaanmatkailun suosio ennallaan

Kotimaassa tehtiin loka-joulukuussa 616 000 sellaista vapaa-ajanmatkaa, jonka aikana yövyttiin maksullisessa majoituksessa. Näitä matkoja tehtiin kaksi prosenttia enemmän kuin vastaavana aikana vuotta aiemmin. Matkoista puoli miljoonaa oli lyhyitä, 1–3 yöpymisen matkoja, ja noin viidennes pitkiä, vähintään neljä yöpymistä sisältäneitä matkoja.

Pitkistä kotimaanmatkoista maksullisessa majoituksessa joka kolmas suuntautui Lappiin ja lyhyistä matkoista joka viides Uudellemaalle.

Maksullisen majoituksen sisältäneillä vapaa-ajanmatkoilla yövyttiin keskimäärin 2,4 kertaa. Pitkillä matkoilla yövyttiin keskimäärin 5,7 kertaa. Yöpymisiä oli yhteensä 1,5 miljoonaa, mikä on 7 prosenttia enemmän kuin vastaavana ajankohtana vuotta aiemmin. Yöpymisistä runsas puolet oli hotelliyöpymisiä ja neljäsosa yöpymisistä tapahtui vuokramökeissä.

Ilmaismajoitusmatkoja eli matkoja omalle mökille ja vierailumatkoja sukulaisten ja tuttavien luo tehtiin neljännellä vuosineljänneksellä 4,1 miljoonaa. Näistä 15 prosenttia eli 646 000 matkaa suuntautui omalle mökille. Eniten mökkimatkoja tehtiin Pirkanmaalle. Vierailumatkoja tehtiin 3,4 miljoonaa ja ne suuntautuivat useimmiten Uudellemaalle, Pirkanmaalle ja Pohjois-Pohjanmaalle.

Noin joka kymmenes 15–74-vuotiaista eli 0,5 miljoonaa henkilöä teki ainakin yhden sellaisen kotimaanmatkan, jonka aikana yövyttiin maksullisessa majoituksessa. Ilmaismajoitusmatkoja teki 1,7 miljoonaa matkailijaa eli lähes joka toinen 15–74-vuotiaista suomalaisista.

Ulkomaan lomamatkojen suosio nousi ja vapaa-ajanristeilyjen suosio laski

Kohdemaassa yöpymisen sisältäneitä vapaa-ajanmatkoja ulkomaille tehtiin loka-joulukuussa 0,6 miljoonaa. Tämä on 30 prosenttia enemmän kuin vuotta aikaisemmin vastaavana ajankohtana. Suhteellinen kasvu pitkien, vähintään neljän yöpymisen matkojen ja lyhyiden, 1–3 yöpymisen matkojen osalla oli yhtä suurta. Pitkiä matkoja tehtiin 379 000 ja lyhyitä 227 000. Ulkomaanmatkoilla yövyttiin keskimäärin 5,6 kertaa.

Viro oli suosituin kohdemaana vuoden viimeisellä vuosineljänneksellä. Yöpymisen sisältäneistä matkoista lähes neljäsosa eli 148 000 matkaa tehtiin Viroon.

Pitkien matkojen suosituin kohdemaana oli Espanja, jonne tehtiin matkoja viisi prosenttia enemmän kuin samaan aikaan vuotta aiemmin eli yhteensä 98 000 matkaa. Lähes 80 prosenttia Espanjan-matkoista oli matkoja Kanarian saarille. Toiseksi sijoittui Viro, jonne tehtiin 39 000 pitkä matkaa. Kolmanneksi suosituin kohdemaana oli Kreikka, jonne tehtiin 27 000 matkaa.

Lyhyet matkat suuntautuivat pääasiassa naapurimaihin. Lyhyistä matkoista lähes puolet eli 109 000 matkaa tehtiin Viroon ja 50 000 matkaa Ruotsiin.

Kohdemaassa yöpymisen sisältäneiden matkojen lisäksi suomalaiset tekivät loka-joulukuussa 458 000 vapaa-ajanristeilyä. Tämä on 18 prosenttia edellistä vuotta vähemmän. Vapaa-ajanristeilyistä suuntautui Ruotsiin 270 000 ja Viroon 171 000 risteilyä. Ruotsin-risteilyistä 45 prosenttia sisälsi maissakäynnin ja Viron-risteilyistä kolme neljäsosa.

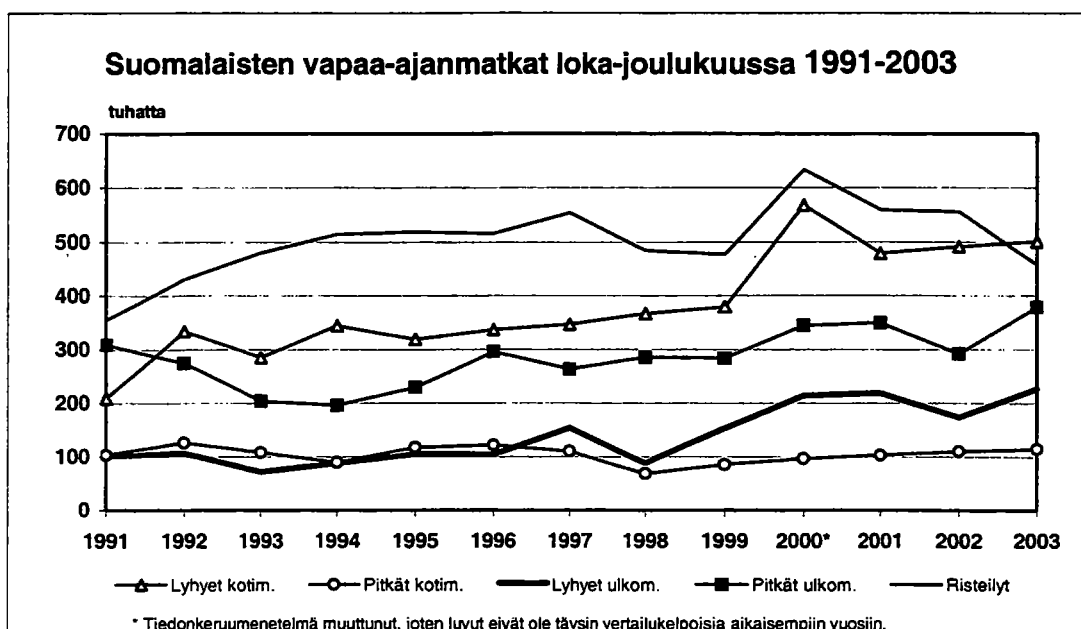
Kohdemaassa yöpymisen sisältäneitä vapaa-ajanmatkoja teki 13 prosenttia 15–74-vuotiaista suomalaisista ja vapaa-ajanristeilyjä joka kymmenes henkilö.

1. Matkoja tehneet 15–74-vuotiaat henkilöt ja matkojen määrät loka-joulukuussa 2003

Visitors 15–74 of age and number of trips in October-December 2003

	Matkoja tehneet henkilöt ¹⁾ Visitors	Osius (%) väestöstä Share of population	Matkoja loka-joulukuussa Trips in October-December	Neljänneksen muutos Quarterly change 2003/2002, %	Matkoja tammijoulukuussa Trips in January-December
Kaikki matkat pl. päivämatkat kotimaassa - All trips excluding domestic day trips	2 550 000	65	7 100 000	5	31 866 000
Yöpymisen sisältäneet matkat - Overnight trips	2 515 000	64	6 951 000	4	31 358 000
Vapaa-ajanmatkoja - Leisure trips	2 397 000	61	5 772 000	5	27 264 000
Työ- ja kokousmatkoja - Business and professional trips	411 000	11	1 179 000	-1	4 094 000
Yöpymisen sisältäneet kotimaanmatkat - Domestic overnight trips	2 140 000	55	5 566 000	5	25 991 000
Vapaa-ajanmatkat, maksullinen majoitus - Leisure trips with paid accommodation	526 000	13	616 000	2	3 896 000
Lyhyitä matkoja, 1–3 yötä - Short trips, 1–3 nights	422 000	11	501 000	2	2 851 000
Pitkiä matkoja, vähintään 4 yötä - Long trips, 4 or more nights	..	3	115 000	5	1 044 000
Matkat omalle mökille ja vierailut sukulaisten ja tuttavien luo Trips to own freetime residence and visits to friends and relatives	1 748 000	45	4 092 000	6	18 979 000
Lyhyitä matkoja, 1–3 yötä - Short trips, 1–3 nights	1 542 000	39	3 447 000	5	15 632 000
Pitkiä matkoja, vähintään 4 yötä - Long trips, 4 or more nights	468 000	12	645 000	7	3 346 000
Työ- ja kokousmatkat kotimaassa - Domestic business and professional trips	303 000	8	858 000	1	3 117 000
Yöpymisen sisältäneet ulkomaanmatkat - Overnight trips abroad	967 000	25	1 385 000	2	5 367 000
Vapaa-ajanmatkat poislukien risteilyt - Leisure trips excluding cruises	501 000	13	606 000	30	2 597 000
Lyhyitä matkoja, 1–3 yötä - Short trips, 1–3 nights	185 000	5	227 000	31	1 013 000
Pitkiä matkoja, vähintään 4 yötä - Long trips, 4 or more nights	331 000	8	379 000	30	1 584 000
Työ- ja kokousmatkat pl. risteilyt - Business and professional trips excl. cruises	121 000	3	261 000	2	805 000
Risteilyt, yöpyminen vain laivalla - Cruises, overnight on board only	418 000	11	518 000	-19	1 965 000
Vapaa-ajanristeilyjä - Leisure cruises	381 000	10	458 000	-18	1 793 000
Työ- ja kokousristeilyjä - Business and professional cruises	46 000	1	60 000	-31	171 000
Päivämatkat ulkomaille - Same-day visits abroad	89 000	2	149 000	48	508 000
Venäjälle - To Russia	15 000	0	20 000	-1	72 000
Viroon - To Estonia	52 000	1	86 000	..	234 000
Ruotsiin - To Sweden	22 000	1	44 000	6	160 000

¹⁾ 15–74-vuotias väestö oli vuoden 2002 lopussa 3 921 000. - Population 15–74 of age was 3,921,000 at the end of 2002.



2. Kotimaan vapaa-ajanmatkat maksullisessa majoituksessa loka-joulukuussa 2003

Domestic leisure trips with paid accommodation in October-December 2003

	Pitkät matkat, väh. 4 yöpymistä Long trips, 4 or more overnights		Lyhyet matkat, 1-3 yöpymistä Short trips, 1-3 overnights		Yhteensä Total	
	Matkoja - Trips	%	Matkoja - Trips	%	Matkoja - Trips	%
MATKOJA YHTEENSÄ - Trips total	115 000	100	501 000	100	616 000	100
Matkan tehneiden sukupuoli - Travellers by sex						
Mies - Male	61 000	53	248 000	49	309 000	50
Nainen - Female	54 000	47	254 000	51	307 000	50
Matkan päättymiskuukausi - Trips by month of ending						
Lokakuu - October	37 000	32	191 000	38	228 000	37
Marraskuu - November	29 000	26	194 000	39	223 000	36
Joulukuu - December	49 000	42	117 000	23	165 000	27
Kohdemaakunta - Region of destination						
Uusimaa	..		96 000	19	96 000	16
Itä-Uusimaa	
Kanta-Häme	..		15 000	3	15 000	2
Päijät-Häme	..		12 000	2	19 000	3
Kymenlaakso	..		10 000	2	10 000	2
Etelä-Karjala - South Karelia	..		10 000	2	12 000	2
Varsinais-Suomi	10 000	9	64 000	13	74 000	12
Satakunta	..		15 000	3	17 000	3
Pirkanmaa	..		53 000	11	53 000	9
Keski-Suomi - Central Finland	..		36 000	7	43 000	7
Etelä-Pohjanmaa - South Ostrobothnia	..		17 000	3	19 000	3
Pohjanmaa - Ostrobothnia	..		15 000	3	15 000	2
Keski-Pohjanmaa - Central Ostrobothnia	
Etelä-Savo	..		20 000	4	22 000	4
Pohjois-Savo	..		27 000	5	34 000	6
Pohjois-Karjala - North Karelia	..		18 000	4	18 000	3
Pohjois-Pohjanmaa - North Ostrobothnia	18 000	15	56 000	11	74 000	12
Kainuu	14 000	13	10 000	2	24 000	4
Lappi - Lapland	41 000	36	29 000	6	71 000	11
Ahvenanmaa - Åland	
Kohdekunnan kuntamuoto - Municipality type						
Kaupunki - Urban municipality	59 000	51	401 000	80	459 000	75
Muu kunta - Other municipality	56 000	49	101 000	20	157 000	25
Kulkuväline - Means of transport						
Henkilöauto - Passenger car	88 000	77	386 000	77	474 000	77
Asuntoauto tai -vaunu - Camper or caravan	..		10 000	2	10 000	2
Vuorobussi - Regular bus	..		10 000	2	10 000	2
Tilausbussi - Charter bus	..		48 000	10	56 000	9
Juna - Train	15 000	13	28 000	6	43 000	7
Lentokone - Airplane	..		12 000	2	17 000	3
Matkan järjestäminen - Organisation of the trip						
Suoraan majoitusliikkeestä, liikenteenharjoittajalta Direct booking with accommodation or transport operator	85 000	74	368 000	73	453 000	74
Matkatoimiston tai matkanjärjestäjän kautta Using travel agency or tour operator	14 000	13	84 000	17	99 000	16
Ei varauksia - No reservations	13 000	11	35 000	7	47 000	8
Tuntematon - Unknown	..		15 000	3	17 000	3
Pakettimatkoja - Package tours	..		43 000	9	50 000	8
Harrastuksia matkalla - Sports						
Murtomaahiihto - Cross-country skiing	24 000	21	15 000	3	39 000	6
Laskettelu - Downhill skiing	25 000	21	25 000	5	49 000	8
Moottorikelkkailu - Snowmobile driving	10 000	9	..		15 000	2
Jääurheilu - Ice sport	..		10 000	2	10 000	2
Kalastus - Fishing		10 000	2
Vaellus - Hiking	..		12 000	2	15 000	2

2. Kotimaan vapaa-ajanmatkat maksullisessa majoituksessa loka-joulukuussa 2003

Domestic leisure trips with paid accommodation in October-December 2003

	Pitkät matkat, väh. 4 yöpymistä Long trips, 4 or more overnights		Lyhyet matkat, 1-3 yöpymistä Short trips, 1-3 overnights		Yhteensä Total	
	Matkoja - Trips	%	Matkoja - Trips	%	Matkoja - Trips	%
MATKOJA YHTEENSÄ - Trips total	115 000	100	501 000	100	616 000	100
Matkan kesto - Number of overnight stays						
1 yö - 1 night			222 000	44	222 000	36
2 yötä - 2 nights			213 000	43	213 000	35
3 yötä - 3 nights			66 000	13	66 000	11
4 yötä - 4 nights	36 000	32			36 000	6
5 yötä - 5 nights	29 000	25			29 000	5
6 yötä - 6 nights	15 000	13			15 000	2
7 yötä - 7 nights	22 000	19			22 000	4
Vähintään 8 yötä - 8 nights or more	12 000	11			12 000	2
	Yötä - Nights	%	Yötä - Nights	%	Yötä - Nights	%
Yöpymisiä yhteensä - Total overnights	654 000	100	847 000	100	1 500 000	100
Hotelli - Hotel	234 000	36	551 000	65	784 000	52
Lomakylä - Holiday village	148 000	23	34 000	4	182 000	12
Leirintäalue - Camping site	..		26 000	3	26 000	2
Vuokrattu mökki - Rented private holiday cottage	243 000	37	159 000	19	402 000	27
Muu maksullinen majoitus - Other paid accommodation	..		73 000	9	73 000	5
Maksuton majoitus - Free accommodation	28 000	4	..		33 000	2
Yöpymisiä keskimäärin matkalla - Overnights on average	5,7		1,7		2,4	

3. Menot kotimaan vapaa-ajanmatkoilla maksullisessa majoituksessa loka-joulukuussa 2003 (euroa)

Expenditure on domestic leisure trips with paid accommodation in October-December 2003 (EUR)

Pitkät matkat pl. pakettimatkat, vähintään 4 yöpymistä Long trips (excl. package tours), 4 or more overnights	Kaikki All		Hotellimajoituksessa With hotel accommodation		Lappiin To Lapland	
	Per henkilö Per person	Päivässä Per day	Per henkilö Per person	Päivässä Per day	Per henkilö Per person	Päivässä Per day
Majoitus ²⁾ - Accommodation ²⁾	160	28	190	35	180	29
Matkat - Transport	59	10	59	11	86	14
Ravintolat - Restaurants	85	15	120	22	110	18
Ruokaostokset - Foodstuff shopping	47	8	25	4	51	8
Muut ostokset - Other shopping	20	3	19	3	22	3
Pääsytiput ja osallistumismaksut - Admission and participation fee	10	2	15	3	5	1
Välinevuokrat - Sport equipment rents	6	1	2	0	12	2
Hiihtohissit - Ski lifts	13	2	7	1	11	2
Muut menot - Other expenses	3	0	0	0	7	1
Menot yhteensä - Total expenditure	400	65	440	76	490	73
Lyhyet matkat pl. pakettimatkat, 1-3 yöpymistä Short trips (excl. package tours), 1-3 overnights	Kaikki All		Hotellimajoituksessa With hotel accommodation		Pääkaupunkiseudulle To Helsinki area	
	Per henkilö Per person	Päivässä Per day	Per henkilö Per person	Päivässä Per day	Per henkilö Per person	Päivässä Per day
Majoitus ²⁾ - Accommodation ²⁾	66	39	70	45	71	44
Matkat - Transport	31	18	32	21	45	29
Ravintolat - Restaurants	48	28	57	37	61	38
Ruokaostokset - Foodstuff shopping	17	10	12	8	9	6
Muut ostokset - Other shopping	24	14	31	20	37	23
Pääsytiput ja osallistumismaksut - Admission and participation fee	7	4	8	5	12	7
Välinevuokrat - Sport equipment rents	0	0	0	0	0	0
Hiihtohissit - Ski lifts	2	1	0	0	0	0
Muut menot - Other expenses	1	1	1	1	2	1
Menot yhteensä - Total expenditure	200	110	210	130	240	140

²⁾ Matkalla on voitu yöpyä maksullisen majoituksen lisäksi maksuttomassa majoituksessa. - Trips with paid accommodation may also include some overnights in free accommodation.

4. Matkat omalle mökille loka-joulukuussa 2003

Trips to own freetime residence in October-December 2003

	Pitkät matkat, väh. 4 yöpymistä <i>Long trips, 4 or more overnights</i>		Lyhyet matkat, 1-3 yöpymistä <i>Short trips, 1-3 overnights</i>		Yhteensä <i>Total</i>	
	Matkoja - Trips	%	Matkoja - Trips	%	Matkoja - Trips	%
MATKOJA YHTEENSÄ - Trips total	95 000	100	551 000	100	646 000	100
Matkan tehneiden sukupuoli - Travellers by sex						
Mies - Male	48 000	51	309 000	56	357 000	55
Nainen - Female	46 000	49	242 000	44	289 000	45
Matkan päättymiskuukausi - Trips by month of ending						
Lokakuu - October	34 000	35	196 000	36	229 000	36
Marraskuu - November	22 000	23	196 000	36	218 000	34
Joulukuu - December	39 000	41	159 000	29	198 000	31
Kohdemaakunta - Region of destination						
Uusimaa	..		43 000	8	43 000	7
Itä-Uusimaa	..		19 000	4	24 000	4
Kanta-Häme	..		17 000	3	19 000	3
Päijät-Häme	10 000	10	42 000	8	52 000	8
Kymenlaakso	..		49 000	9	49 000	8
Etelä-Karjala - South Karelia	..		35 000	6	35 000	5
Varsinais-Suomi	10 000	10	40 000	7	49 000	8
Satakunta	..		23 000	4	25 000	4
Pirkanmaa	14 000	15	50 000	9	64 000	10
Keski-Suomi - Central Finland	..		34 000	6	37 000	6
Etelä-Pohjanmaa - South Ostrobothnia	..		13 000	2	15 000	2
Pohjanmaa - Ostrobothnia	
Keski-Pohjanmaa - Central Ostrobothnia	
Etelä-Savo	..		42 000	8	47 000	7
Pohjois-Savo	..		27 000	5	34 000	5
Pohjois-Karjala - North Karelia	..		32 000	6	39 000	6
Pohjois-Pohjanmaa - North Ostrobothnia	..		37 000	7	42 000	6
Kainuu	..		22 000	4	27 000	4
Lappi - Lapland	15 000	16	19 000	4	34 000	5
Ahvenanmaa - Åland	
Kohdekunnan kuntamuoto - Municipality type						
Kaupunki - Urban municipality	34 000	35	154 000	28	188 000	29
Muu kunta - Other municipality	61 000	65	397 000	72	458 000	71
Kulkuväline - Means of transport						
Henkilö- tai asuntoauto - Passenger car or camper	92 000	98	522 000	95	614 000	95
Linja-auto - Bus or coach	..		12 000	2	14 000	2
Harrastuksia matkalla - Sports						
Murtomaahiihto - Cross-country skiing	12 000	13	14 000	3	27 000	4
Laskettelu - Downhill skiing	
Moottorikelkkailu - Snowmobile driving	..		10 000	2	17 000	3
Pilkintä - Ice-fishing		10 000	2
Jääurheilu - Ice sport	
Kalastus - Fishing	15 000	16	61 000	11	75 000	12
			Yötä - Nights		Yötä - Nights	
Yöpymisiä keskimäärin matkalla - Overnights on average		5,6		1,9		2,4
		Euroa - EUR		Euroa - EUR		Euroa - EUR
Menot matkalla keskimäärin - Expenditure on average						
Henkilöä kohden - Per person		78		45		49
Päivässä - Per day		14		24		20

5. Vierailumatkat sukulaisten ja tuttavien luokse loka-joulukuussa 2003

Visits to friends and relatives in October-December 2003

	Pitkät matkat, väh. 4 yöpymistä <i>Long trips, 4 or more overnights</i>		Lyhyet matkat, 1-3 yöpymistä <i>Short trips, 1-3 overnights</i>		Yhteensä <i>Total</i>	
	Matkoja - Trips	%	Matkoja - Trips	%	Matkoja - Trips	%
MATKOJA YHTEENSÄ - Trips total	550 000	100	2 896 000	100	3 446 000	100
Matkan tehneiden sukupuoli - Travellers by sex						
Mies - Male	234 000	43	1 425 000	49	1 659 000	48
Nainen - Female	316 000	57	1 471 000	51	1 787 000	52
Matkan päättymiskuukausi - Trips by month of ending						
Lokakuu - October	154 000	28	958 000	33	1 112 000	32
Marraskuu - November	94 000	17	929 000	32	1 023 000	30
Joulukuu - December	302 000	55	1 009 000	35	1 311 000	38
Kohdemaakunta - Region of destination						
Uusimaa	92 000	17	491 000	17	583 000	17
Itä-Uusimaa	..		31 000	1	39 000	1
Kanta-Häme	..		106 000	4	113 000	3
Päijät-Häme	22 000	4	135 000	5	157 000	5
Kymenlaakso	21 000	4	102 000	4	122 000	4
Etelä-Karjala - South Karelia	..		92 000	3	92 000	3
Varsinais-Suomi	32 000	6	230 000	8	261 000	8
Satakunta	22 000	4	109 000	4	131 000	4
Pirkanmaa	45 000	8	270 000	9	315 000	9
Keski-Suomi - Central Finland	43 000	8	203 000	7	247 000	7
Etelä-Pohjanmaa - South Ostrobothnia	20 000	4	147 000	5	167 000	5
Pohjanmaa - Ostrobothnia	..		56 000	2	65 000	2
Keski-Pohjanmaa - Central Ostrobothnia	17 000	3	53 000	2	70 000	2
Etelä-Savo	33 000	6	149 000	5	182 000	5
Pohjois-Savo	26 000	5	179 000	6	206 000	6
Pohjois-Karjala - North Karelia	27 000	5	117 000	4	144 000	4
Pohjois-Pohjanmaa - North Ostrobothnia	51 000	9	255 000	9	306 000	9
Kainuu	17 000	3	54 000	2	71 000	2
Lappi - Lapland	58 000	11	118 000	4	176 000	5
Ahvenanmaa - Åland	
Kohdekunnan kuntamuoto - Municipality type						
Kaupunki - Urban municipality	356 000	65	1 925 000	66	2 281 000	66
Muu kunta - Other municipality	194 000	35	971 000	34	1 165 000	34
Kulkuväline - Means of transport						
Henkilö- tai asuntoauto - Passenger car or camper	354 000	64	2 251 000	78	2 605 000	76
Linja-auto - Bus or coach	43 000	8	215 000	7	258 000	7
Juna - Train	124 000	23	381 000	13	505 000	15
Lentokone - Airplane	27 000	5	46 000	2	73 000	2
Harrastuksia matkalla - Sports						
Murtomaahiihto - Cross-country skiing	32 000	6	49 000	2	80 000	2
Laskettelu - Downhill skiing	..		39 000	1	43 000	1
Moottorikelkkäily - Snowmobile driving	12 000	2	12 000	0	24 000	1
Pilkintä - Ice-fishing	..		15 000	1	22 000	1
Jääurheilu - Ice sport	19 000	3	30 000	1	49 000	1
Kalastus - Fishing	..		65 000	2	73 000	2
		Yötä - Nights		Yötä - Nights		Yötä - Nights
Yöpymisiä keskimäärin matkalla - Overnights on average		6,8		1,8		2,6
		Euroa - EUR		Euroa - EUR		Euroa - EUR
Menot matkalla keskimäärin - Expenditure on average						
Henkilöä kohden - Per person		110		61		70
Päivässä - Per day		17		35		27

6. Yöpmisen sisältäneet vapaa-ajanmatkat ulkomaille loka-joulukuussa 2003

Overnight leisure trips abroad in October-December 2003

	Pitkät matkat, väh. 4 yöpymistä <i>Long trips, 4 or more overnights</i>		Lyhyet matkat, 1-3 yöpymistä <i>Short trips, 1-3 overnights</i>		Yhteensä <i>Total</i>	
	Matkoja - Trips	%	Matkoja - Trips	%	Matkoja - Trips	%
MATKOJA YHTEENSÄ - Trips total	379 000	100	227 000	100	606 000	100
Matkan tehneiden sukupuoli - Travellers by sex						
Mies - Male	188 000	50	120 000	53	309 000	51
Nainen - Female	191 000	50	107 000	47	298 000	49
Matkan päättymiskuukausi - Trips by month of ending						
Lokakuu - October	134 000	35	91 000	40	226 000	37
Marraskuu - November	112 000	29	73 000	32	185 000	30
Joulukuu - December	133 000	35	63 000	28	196 000	32
Kulkuväline - Means of transport						
Lentokone - Airplane	287 000	76	54 000	24	342 000	56
Laiva tai lautta - Ferry, passenger line	63 000	17	146 000	64	209 000	34
Henkilö- tai asuntoauto - Passenger car or camper	17 000	4	17 000	8	34 000	6
Linja-auto - Bus or coach	10 000	3	17 000	3
Muu kulkuväline - Other means of transport
Matkan järjestäminen - Organisation of the trip						
Suoraan majoitusliikkeestä, liikenteenharjoittajalta <i>Direct booking with accommodation or transport operator</i>	83 000	22	59 000	26	142 000	23
Matkatoimiston tai matkanjärjestäjän kautta <i>Using travel agency or tour operator</i>	280 000	74	134 000	59	413 000	68
Ei varauksia - No reservations	10 000	3	25 000	11	35 000	6
Tuntematon - Unknown	10 000	4	17 000	3
Pakettimatkoja - Package tours	236 000	62	112 000	49	348 000	57
Pääasiallinen majoitusmuoto - Main mode of accommodation						
Hotelli - Hotel	284 000	75	176 000	78	460 000	76
Muu maksullinen majoitus - Other paid accommodation	14 000	4	14 000	6	29 000	5
Maksuton majoitus - Free accommodation	81 000	21	37 000	16	118 000	19
Matkan kesto - Number of overnight stays						
1 yö - 1 night			82 000	36	82 000	14
2 yötä - 2 nights			71 000	31	71 000	12
3 yötä - 3 nights			74 000	32	74 000	12
4-6 yötä - 4-6 nights	124 000	33			124 000	21
7 yötä - 7 nights	135 000	36			135 000	22
8-14 yötä - 8-14 nights	91 000	24			91 000	15
Vähintään 15 yötä - 15 nights or more	29 000	8			29 000	5
Matkalla yöpymisiä vähintään 2 maassa (pl. Suomi) <i>Trips with overnights in 2 or more countries (excluding Finland)</i>	17 000	5	22 000	4
		Yötä - Nights		Yötä - Nights		Yötä - Nights
Yöpymisiä keskimäärin matkalla - Overnights on average		7,9		2,0		5,6
		Euroa - EUR		Euroa - EUR		Euroa - EUR
Menot henkilöä kohden keskimäärin - Expenditure on average per person						
Kaikilla matkoilla - All trips	890		310		670	
Matkoilla EU-maihin - To EU	830		370		710	
EU:n ulkopuolelle - To outside EU	970		280		620	
Ruotsiin - To Sweden	180		200		190	
Viroon - To Estonia	460		210		270	
Espanjaan (ml. Kanarian saaret) <i>To Spain (incl. the Canary Islands)</i>	960				960	
Kreikkaan - To Greece	910				910	

6. Yöpyymisen sisältäneet vapaa-ajanmatkat ulkomaille loka-joulukuussa 2003

Overnight leisure trips abroad in October-December 2003

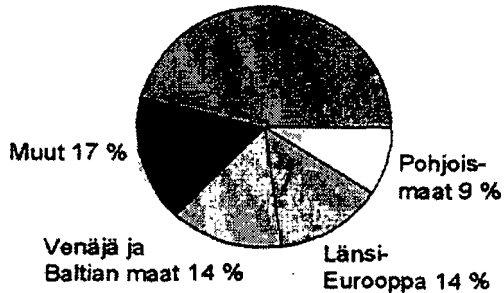
	Pitkät matkat, väh. 4 yöpymistä Long trips, 4 or more overnights		Lyhyet matkat, 1-3 yöpymistä Short trips, 1-3 overnights		Yhteensä Total		Yöpyymiä keskimäärin Overnights on average
	Matkoja - Trips	%	Matkoja - Trips	%	Matkoja - Trips	%	
MATKOJA YHTEENSÄ - Trips total	379 000	100	227 000	100	606 000	100	5,6
Kohdemaat - Destination country							
EU-maihin yhteensä - To EU, total	233 000	61	79 000	35	312 000	51	6,4
Muut maat yhteensä - Other countries, total	146 000	39	148 000	65	295 000	49	4,8
Pohjoismaat - Scandinavian countries	34 000	9	52 000	23	86 000	14	3,9
Ruotsi - Sweden	24 000	6	49 000	22	73 000	12	3,8
Norja - Norway
Venäjä ja Baltia - Russia and the Baltic countries	53 000	14	133 000	59	187 000	31	3,0
Viro - Estonia	39 000	10	109 000	48	148 000	24	2,8
Venäjä - Russia	10 000	3	22 000	10	32 000	5	3,2
Etelä-Eurooppa ja Kanarian saaret Southern Europe and the Canary Islands	156 000	41	161 000	27	8,1
Espanja ja Kanarian saaret - Spain and the Canary Islands	98 000	26	100 000	17	8,7
Kanarian saaret - The Canary Islands	76 000	20	76 000	12	8,4
Manner-Espanja - Mainland Spain	20 000	5	22 000	4	9,3
Baleaarit - The Balearics
Kreikka - Greece	27 000	7	27 000	4	7,3
Italia - Italy	10 000	3	12 000	2	5,2
Portugali ml. Madeira - Portugal incl. Madeira	19 000	5	19 000	3	7,9
Itäisen Välimeren maat - East Mediterranean countries	17 000	4	17 000	3	8,1
Turkki - Turkey	14 000	4	14 000	2	8,3
Länsi-Eurooppa - Western Europe	53 000	14	24 000	11	77 000	13	5,6
Saksa - Germany	24 000	6	10 000	4	34 000	6	4,6
Britannia - United Kingdom	10 000	3	12 000	2	6,8
Ranska - France	10 000	2	2,3
Itä- ja Keski-Eurooppa - Central and East Europe	10 000	3	17 000	3	4,4
Afrikka - Africa	32 000	8	32 000	5	8,5
Aasia ja Oseania - Asia and Oceania	22 000	6	24 000	4	10,9
Thaimaa - Thailand	10 000	3	10 000	2	14,5
Amerikka - America
Yhdysvallat - USA

Pitkillä matkoilla oli yhteensä 2,9 miljoonaa yöpymistä ja lyhyillä matkoilla 446 000. - Long trips totalled 2.9 million overnights and short trips 446 000 overnights.

Vapaa-ajanmatkat ulkomaille kohdealueittain loka-joulukuussa 2003, %

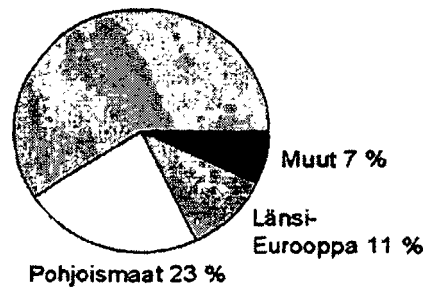
Pitkät matkat

Etelä-Eurooppa ja
itäisen Välimeren maat 46 %



Lyhyet matkat

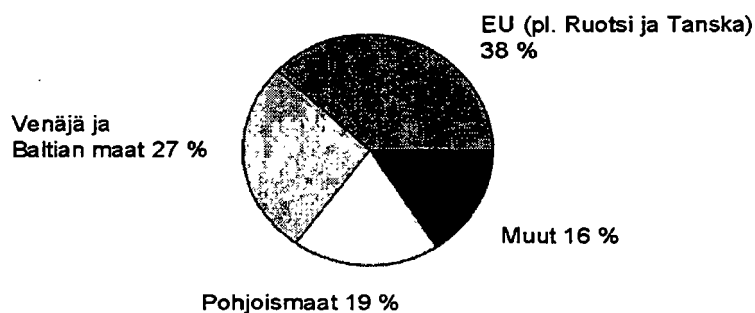
Venäjä ja
Baltian maat 59 %



7. Laivayöpyymisen sisältäneet vapaa-ajarristeilyt ja vapaa-ajan päivämatkat loka-joulukuussa 2003
Overnight leisure cruises and same-day leisure trips abroad in October-December 2003

	Risteilyt, yöpyminen vain laivalla <i>Cruises, overnight on board only</i>		Päivämatkat ulkomaille <i>Same-day visits abroad</i>	
	Matkoja - Trips	%	Matkoja - Trips	%
MATKOJA YHTEENSÄ - Trips total	458 000	100	127 000	100
Matkan tehneiden sukupuoli - Travellers by sex				
Mies - Male	234 000	51	41 000	32
Nainen - Female	223 000	49	86 000	68
Matkan päättymiskuukausi - Trips by month of ending				
Lokakuu - October	142 000	31	45 000	36
Marraskuu - November	151 000	33	33 000	26
Joulukuu - December	164 000	36	48 000	38
Risteilyn kesto - Number of overnight stays				
1 yö - 1 night	326 000	71		
2 yötä - 2 nights	125 000	27		
Kohdemaat - Destination country				
Viro - Estonia	171 000	37	71 000	56
Ruotsi - Sweden	270 000	59	36 000	28
Venäjä - Russia	..		20 000	15
Muut maat tai tuntematon - Other countries or unknown	..			
Mahdollisuus maissakäyntiin - Possibility to visit ashore	302 000	66		
Virossa - In Estonia	146 000	32		
Ruotsissa - In Sweden	144 000	31		
Muissa maissa - In other countries	12 000	3		
Maissakäyntejä - Visits ashore	256 000	56		
Virossa - In Estonia	129 000	28		
Ruotsissa - In Sweden	115 000	25		
Muissa maissa - In other countries	12 000	3		
	Yötä - Nights			
Yöpymisä keskimäärin matkalla - Overnights on average	1,3			
	Euroa - EUR		Euroa - EUR	
Menot keskimäärin henkilöä kohden	200			
<i>Average expenditure per person</i>				
Risteily ja menot laivalla - Cruise and other expenditure on board	170			
Menot kohdemaassa - Expenditure in destination country	50		90	

Työ- ja kokousmatkat ulkomaille kohdealueittain loka-joulukuussa 2003, %



8. Työ- ja kokousmatkat loka-joulukuussa 2003

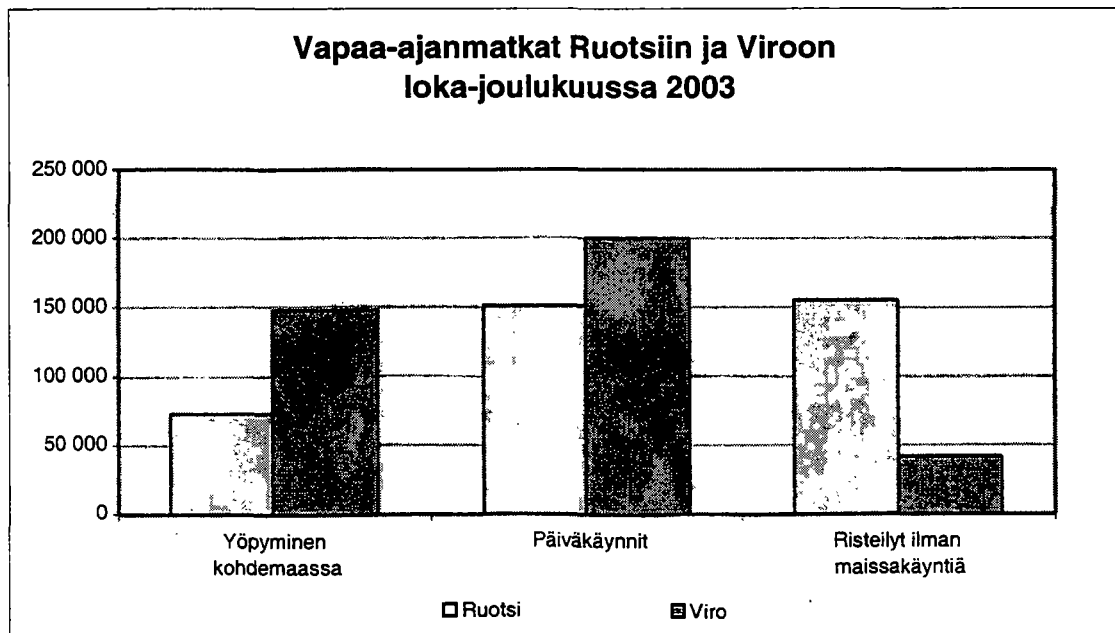
Business and professional trips in October-December 2003

	Kotimaanmatkat, sisältää yöpymisen <i>Overnight domestic trips</i>		Ulkomaanmatkat, yöpyminen kohtemaassa <i>Overnight trips abroad</i>		Risteilyt, yöpyminen vain laivalla <i>Cruises, overnight on board only</i>		Päivämatkat ulkomaille, ei yöpymistä <i>Same-day visits abroad</i>	
	Matkoja - Trips	%	Matkoja - Trips	%	Matkoja - Trips	%	Matkoja - Trips	%
MATKOJA YHTEENSÄ - Trips total	858 000	100	261 000	100	60 000	100	22 000	100
Matkan tehneiden sukupuoli - Travellers by sex								
Mies - Male	576 000	67	189 000	72	44 000	73	18 000	79
Nainen - Female	282 000	33	72 000	28	16 000	27
Kohdema - Destination country								
EU-maat yhteensä - EU countries, total			145 000	55	22 000	37	..	34
Muut maat - Other countries			116 000	45	38 000	63	15 000	66
Pohjoismaat - Scandinavian countries			50 000	19	22 000	37
Ruotsi - Sweden			35 000	13	22 000	37
Norja - Norway		
Tanska - Denmark			10 000	4
Venäjä ja Baltian maat - Russia and the Baltic countries			72 000	27	38 000	63	15 000	66
Viro - Estonia			44 000	17	33 000	54	15 000	66
Venäjä - Russia			15 000	6
EU-maat (pl. Ruotsi ja Tanska) <i>EU countries (excl. Sweden and Denmark)</i>			100 000	38				
Saksa - Germany			28 000	11				
Ranska - France			15 000	6				
Britannia - United Kingdom			12 000	5				
Belgia - Belgium			18 000	7				
Muu Eurooppa - Rest of Europe			15 000	6				
Amerikka - America						
Yhdysvallat - USA						
Aasia, Oseania ja Afrikka - Asia, Oceania and Africa			17 000	7				
Matkan päättymiskuukausi - Trips by month of ending								
Lokakuu - October	283 000	33	107 000	41	33 000	55
Marraskuu - November	408 000	48	100 000	38	15 000	25
Joulukuu - December	167 000	19	55 000	21	12 000	20	10 000	44
Kulkuväline - Means of transport								
Henkilö- tai asuntoauto - Passenger car or camper	551 000	64				
Lentokone - Airplane	103 000	12	184 000	71			10 000	45
Laiva tai lautta - Ferry, passenger line	62 000	24	60 000	100	12 000	55
Juna - Train	135 000	16				
Linja-auto - Bus or coach	56 000	7				
Pääasiallinen majoitusmuoto - Main mode of accommodation								
Hotelli tai matkustajakoti - Hotel or similar establishment	664 000	77	229 000	88				
Muu maksullinen majoitus - Other paid accommodation	24 000	3	20 000	8	60 000	100		
Maksuton majoitus - Free accommodation	170 000	20	12 000	5				
Matkan kesto - Number of overnight stays								
1 yö - 1 night	460 000	54	67 000	26	40 000	66		
2-3 yötä - 2-3 nights	294 000	34	127 000	49	20 000	34		
Vähintään 4 yötä - 4 nights or more	104 000	12	66 000	25				
		Yötä - Nights		Yötä - Nights		Yötä - Nights		
Yöpymisä keskimäärin matkalla - Overnights on average		1,9		3,1		1,3		
		Euroa - EUR		Euroa - EUR		Euroa - EUR		
Matkan menot keskimäärin henkilöä kohden		200		560		170		
<i>Average expenditure per person</i>								

9. Lähialuematkailu loka-joulukuussa 2003

Trips to the neighbouring countries in October-December 2003

	Ruotsin To Sweden	Viroon To Estonia	Venäjälle To Russia	Norjaan ja Tanskaan To Norway and Denmark	Latviaan ja Liettuaan To Latvia and Lithuania	Yhteensä Total
MATKOJA YHTEENSÄ - Trips total	445 000	481 000	81 000	28 000	27 000	1 061 000
Maissakäyntejä yhteensä - <i>Visits ashore total</i>	282 000	426 000	76 000	28 000	27 000	840 000
Yöpyminen kohdemaassa - <i>Overnight in destination country</i>	108 000	192 000	47 000	28 000	20 000	394 000
Päiväkäynnit - <i>Day visits</i>	174 000	235 000	29 000	445 000
Päivämatkat (ei yöpymistä) - <i>Same-day visits (no overnights)</i>	44 000	86 000	20 000	149 000
Maissakäyntejä yöpymisen sisältäneen risteilyn yhteydessä <i>Visits ashore during cruise with overnight on board</i>	130 000	149 000	10 000	296 000
Risteilyt ilman maissakäyntejä - <i>Cruises without visits ashore</i>	162 000	54 000	222 000
Vapaa-ajanmatkoja - Leisure trips	380 000	389 000	61 000	13 000	15 000	857 000
Maissakäyntejä yhteensä - <i>Visits ashore total</i>	224 000	347 000	56 000	13 000	15 000	656 000
Yöpyminen kohdemaassa - <i>Overnight in destination country</i>	73 000	148 000	32 000	13 000	..	273 000
Päiväkäynnit - <i>Day visits</i>	151 000	200 000	24 000	383 000
Päivämatkat (ei yöpymistä) - <i>Same-day visits (no overnights)</i>	36 000	71 000	20 000	127 000
Maissakäyntejä yöpymisen sisältäneen risteilyn yhteydessä <i>Visits ashore during cruise with overnight on board</i>	115 000	129 000	256 000
Risteilyt ilman maissakäyntejä - <i>Cruises without visits ashore</i>	155 000	42 000	202 000
Työ- ja kokousmatkoja - Business and professional trips	65 000	92 000	20 000	15 000	12 000	204 000
Maissakäyntejä yhteensä - <i>Visits ashore total</i>	58 000	79 000	20 000	15 000	12 000	184 000
Yöpyminen kohdemaassa - <i>Overnight in destination country</i>	35 000	44 000	15 000	15 000	12 000	122 000
Päiväkäynnit - <i>Day visits</i>	23 000	35 000	63 000
Päivämatkat (ei yöpymistä) - <i>Same-day visits (no overnights)</i>	..	15 000	22 000
Maissakäyntejä yöpymisen sisältäneen risteilyn yhteydessä <i>Visits ashore during cruise with overnight on board</i>	15 000	20 000	40 000
Risteilyt ilman maissakäyntejä - <i>Cruises without visits ashore</i>	..	12 000	20 000



10. 15–74-vuotiaan väestön yöpymisen sisältäneet vapaa-ajanmatkat (pl. mökki- ja vierailumatkat) loka-joulukuussa 1994–2003

Overnight leisure trips (excl. trips to own freetime residence and visits to friends and relatives) by persons aged 15–74 in October-December 1994–2003

	Tuhansia matkoja - Thousands of trips									
	1994	1995	1996	1997	1998	1999	2000 ³⁾	2001	2002	2003
VAPAA-AJANMATKOJA YHTEENSÄ - Leisure trips, total										
Loka-joulukuu - October-December	1 905	2 002	2 006	2 200	2 035	2 020	<u>2 497</u>	2 688	2 924	1 680
Tammi-joulukuu - January-December	4 489	5 049	5 055	5 447	5 092	5 682	<u>6 659</u>	6 704	6 836	8 285
Kotimaanmatkat maksullisessa majoituksessa										
<i>Domestic trips with paid accommodation</i>										
Loka-joulukuu - October-December	1 052	1 050	982	1 018	986	1 162	<u>1 263</u>	1 370	1 498	616
Tammi-joulukuu - January-December	2 211	2 304	2 226	2 332	2 451	2 507	<u>3 076</u>	3 093	3 212	3 896
<i>Lyhyet matkat, 1–3 yötä - Short trips, 1–3 nights</i>										
Loka-joulukuu - October-December	727	707	667	735	691	847	<u>949</u>	972	1 097	501
Tammi-joulukuu - January-December	1 575	1 631	1 604	1 674	1 775	1 802	<u>2 267</u>	2 219	2 326	2 851
<i>Pitkät matkat, vähintään 4 yötä - Long trips, 4 or more nights</i>										
Loka-joulukuu - October-December	325	343	315	283	295	315	<u>314</u>	398	400	115
Tammi-joulukuu - January-December	636	673	622	658	676	705	<u>809</u>	874	885	1 044
Ulkomaanmatkat, yöpyminen kohdemaassa										
<i>Outbound trips, overnight in country of destination</i>										
Loka-joulukuu - October-December	460	512	570	627	591	401	<u>745</u>	897	911	606
Tammi-joulukuu - January-December	1 074	1 292	1 446	1 498	1 376	1 707	<u>1 796</u>	2 094	2 118	2 597
<i>Lyhyet matkat, 1–3 yötä - Short trips, 1–3 nights</i>										
Loka-joulukuu - October-December	155	204	233	246	234	26	<u>298</u>	300	342	227
Tammi-joulukuu - January-December	340	445	497	473	494	663	<u>682</u>	715	810	1 013
<i>Pitkät matkat, vähintään 4 yötä - Long trips, 4 or more nights</i>										
Loka-joulukuu - October-December	305	308	337	381	357	375	<u>447</u>	597	569	379
Tammi-joulukuu - January-December	734	847	949	1 025	882	1 044	<u>1 114</u>	1 379	1 308	1 584
Risteilyt, yöpyminen vain laivalla										
<i>Cruises, overnight on board only</i>										
Loka-joulukuu - October-December	393	440	454	555	458	457	<u>489</u>	421	515	458
Tammi-joulukuu - January-December	1 204	1 453	1 383	1 617	1 265	1 468	<u>1 787</u>	1 517	1 506	1 793
Maissakäyntejä - Visits ashore										
Loka-joulukuu - October-December	244	299	337	309	269	244	<u>305</u>	233	301	256
Tammi-joulukuu - January-December	724	946	985	867	719	832	<u>1 060</u>	829	822	958

³⁾ Vuodesta 2000 lähtien luvut eivät ole vertailukelpoisia aikaisempien vuosien lukujen kanssa tiedonkeruun menetelmän muutoksen vuoksi.

The figures since the year 2000 are not comparable with the figures for previous years due to the change in the data collection method.

Postitus
2 lk kirje

Port Payé
Finlande
126676

Suomen
Posti Oyj

SVT Suomen virallinen tilasto
Finlands officiella statistik
Official Statistics of Finland

Liikenne ja matkailu 2004:2
Transport och turism
Transport and Tourism

Lisätietoja – Förfrågningar – Inquiries

Marjut Tuominen (09) 1734 3556
Ritva Tikkanen (09) 1734 3300

Vastaava tilastojohtaja – Ansvarig statistikdirektör –
Director in charge

Ilkka Hyppönen

Tietojen saatavuus

Tilastosta tuotetaan kuukausittain myös taulukkopaketti, jonka voi tilata sähköpostin liitetiedostona Excel -muodossa 202 euroa (+ alv 22 %) ja paperitulosteina tai levykkeellä 235 euroa (+ alv 22 %). Paketista voi myös tilata osatulosteita. Paketti sisältää seuraavat kuukausittain sekä kumulatiivisesti vuoden alusta tu-
lostettavat taulukot:

- 1B. Majoitusliikkeiden kapasiteetti ja sen käyttö kunnittain ja maakunnittain sekä koko maan tasolla majoitusliikkeen tyyppin mukaan
- 3B. Yöpymiset asuinmaan mukaan maakunnittain ja kunnittain
4. Majoitusliikkeet ja niiden kapasiteetin käyttö kuukausittain
5. Saapuneet vieraat ja yöpymiset majoitusliikkeissä asuinmaan mukaan kuukausittain
6. Yöpymiset matkan tarkoituksen mukaan eri majoitusmuodoissa koko maassa sekä hotelliyöpymiset matkan tarkoituksen mukaan maakunnittain ja kunnittain
7. Yöpymiset majoitusliikkeissä majoitusmuodon mukaan koko maassa sekä yöpymiset leirintäalueilla majoitusmuodon mukaan maakunnittain / kunnittain

Majoitusliikkeiden yöpymistietoja löytyy myös StatFin-tilastopalvelusta internetissä statfin.stat.fi

Asiakaspalaute: www.tilastokeskus.fi/palaute