

Työvoimatilasto

Arbetskraftsstatistik 1992, Lokakuu – Oktober

8.12.1992

Työvoimatutkimus 1992, lokakuu Arbetskraftsundersökningen 1992, oktober

Työttömiä oli lokakuussa 357 000 henkeä, ilmenee Tilastokeskuksen työvoimatutkimuksesta. Työttömien määrä lisääntyi viime vuoden lokakuusta 120 000:lla. Työttömyysaste kohosi 14,4 prosenttiin. Miehiä oli työttömänä 70 000 ja naisia 50 000 enemmän kuin vuosi sitten. Miesten työttömyysaste oli 17 ja naisten 11,6 prosenttia.

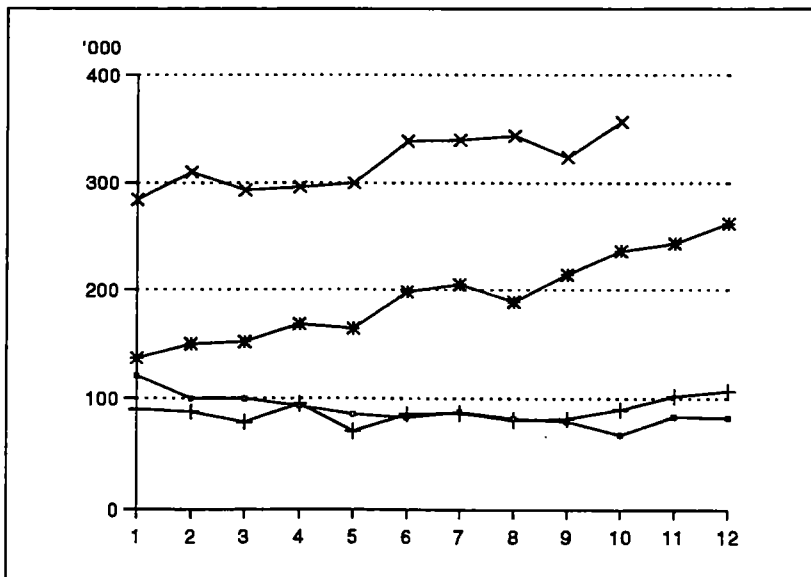
Julkisissa ja muissa palveluissa, teollisuudessa ja rakentamisessa oli kussakin työttömänä runsaat 60 000 henkeä. Työttömyysaste oli korkein rakennusalalla, missä kolmannes työvoimasta oli vailla työtä. Nuorilla työttömyysaste kohosi 30 prosenttiin.

Työllisiä oli 140 000 vähemmän kuin vuosi sitten. Kauppa ja rakentaminen menettivät molemmat vuodessa 40 000

työpaikkaa. Teollisuudessa työpaikkojen väheneminen on hieman hidastunut. Rahoitusallalla työllisten määrä on vähentynyt. Vakuutusallalla ei vähennystä vielä ole huomattavissa.

Työvoimatutkimuksen tiedot kerättiin haastattelemalla noin 12 000 työikäistä suomalaista. Tutkimusajankohta oli lokakuun 15. päivän sisältävä viikko. Tilasto perustuu Kansainvälisen työjärjestön ILO:n suosituksiin ja on kansainvälisesti vertailukelpoinen.

Tämän vuoden tammi-lokakuussa oli työttömiä keskimäärin 319 000 henkeä. Työttömyysaste oli 12,7 prosenttia, kun se viime vuoden vastaavalla jaksolla oli 7,1 prosenttia.



→ 1989 + 1990 * 1991 * 1992

Työttömät kuukausittain 1989–1992
Arbetslösa månatligen 1989–1992

215747

1. 15-74-VUOTIAIDEN TYÖVOIMAAN KUULUMINEN
15-74-ÅRINGARNAS ARBETSKRAFTSTILLHÖRIGHET

vuosi kk - år månad	9210	9209	9110	Muutos Förändring 9210/9110
	1000 henkeä - personer			‰
15-74-VUOTIAS VÄESTÖ				
BEFOLKNING I ÅLDERN 15-74 ÅR	3789	3790	3771	0.5
Miehet - Män	1870	1871	1859	0.6
Naiset - Kvinnor	1918	1919	1912	0.3
TYÖVOIMA - ARBETSKRAFTEN	2471	2453	2494	-0.9
Miehet - Män	1301	1302	1308	-0.5
Naiset - Kvinnor	1169	1152	1186	-1.4
TYÖLLISET - SYSSELSÄTTA	2114	2130	2258	-6.4
Miehet - Män	1081	1105	1159	-6.7
Naiset - Kvinnor	1033	1025	1099	-6.0
TYÖTTÖMÄT - ARBETSLÖSA	357	324	236	51.4
Miehet - Män	221	197	149	47.9
Naiset - Kvinnor	136	127	86	57.6
TYÖVOIMAAN KUULUMATTOMAT				
BEFOLKNING EJ I ARBETSKRAFTEN	1318	1337	1278	3.2
Miehet - Män	569	569	551	3.3
Naiset - Kvinnor	749	767	726	3.1
TYÖVOIMAOSUUS - REL.ARBETSKRAFTSTAL. ‰	65.2	64.7	66.1	-0.9 yks.
Miehet - Män	69.6	69.6	70.4	-0.8 yks.
Naiset - Kvinnor	61.0	60.0	62.0	-1.0 yks.
TYÖTTÖMYYSSASTE - REL.ARBETSLÖSHETSTAL. ‰	14.4	13.2	9.4	5.0 yks.
Miehet - Män	17.0	15.1	11.4	5.6 yks.
Naiset - Kvinnor	11.6	11.0	7.3	4.3 yks.
2. TYÖVOIMA - ARBETSKRAFTEN	2471	2453	2494	-0.9
IKÄ 15-24	261	253	288	-9.3
ÅLDER 25-54	1978	1967	1960	0.9
55-74	232	233	246	-5.7
15-64	2457	2435	2475	-0.7
TYÖVOIMAOSUUS - REL.ARBETSKRAFTSTAL. ‰	65.2	64.7	66.1	-0.9 yks.
IKÄ 15-24	40.9	39.7	44.7	-3.8 yks.
ÅLDER 25-54	88.3	87.7	88.1	0.2 yks.
55-74	25.4	25.7	27.2	-1.8 yks.
15-64	72.6	71.9	73.3	-0.7 yks.

vuosi kk - år månad		9210	9209	9110	Muutos Förändring 9210/9110
		1000 henkeä - personer			%
3. TYÖLLISET - SYSSELSATTA		2114	2130	2258	-6.4
IKÄ	15-24	183	180	233	-21.4
ÅLDER	25-54	1731	1744	1801	-3.9
	55-74	200	206	225	-11.2
	15-64	2101	2111	2239	-6.2
AMMATTIASEMA - YRKESSTÄLLNING					
Palkansaajat - Löntagare		1790	1810	1923	-6.9
Yrittäjät ja yrittäjäperheenjäsenet - Företagare och företagarfamiljemedlemmar		324	320	335	-3.2
TYÖSSÄOLO - ARBETSNÄRVARO					
Työssä olleet - I arbete		1941	1937	2071	-6.3
Työssäoloaste - Relativt närvarotal, %		91.8	91.0	91.7	0.1 yks.
Ylityöaste - Relativt övertidstal, %		6.8	7.4	8.2	-1.4 yks.
Sivutyöaste - Relativt bisysslotal, %		5.8	5.5	6.3	-0.5 yks.
OSA-AIKATYÖ - DELTIDSARBETE					
Osa-aikatyölliset (1-29 t/viikko)					
Deltidssysselsatta (1-29 t/vecka)		166	172	175	-4.9
- Osuus työllisistä - Andelen av sysselsatta, %		7.9	8.1	7.7	0.2 yks.
4. TYÖTTÖMÄT - ARBETSLÖSA		357	324	236	51.4
IKÄ	15-24	78	74	55	42.0
ÅLDER	25-54	247	223	160	54.5
	55-74	32	28	21	52.8
	15-64	357	324	236	51.4
TYÖTTÖMYYSASTE - REL.ARBETSLÖSHETSTAL, %		14.4	13.2	9.4	5.0 yks.
IKÄ	15-24	29.9	29.0	19.1	10.8 yks.
ÅLDER	25-54	12.5	11.3	8.1	4.4 yks.
	55-74	13.7	11.9	8.5	5.2 yks.
	15-64	14.5	13.3	9.5	5.0 yks.
TYÖTTÖMYYSASTEET LÄÄNEITTÄIN, % REL. ARBETSLÖSHETSTAL LÄNSVIS, %					
Koko maa - Hela riket		14.4	13.2	9.4	5.0 yks.
Uudenmaan - Nylands		10.9	10.8	6.2	4.7 yks.
Turun ja Porin - Åbo och Björneborgs		13.2	13.9	9.4	3.8 yks.
Hämeen - Tavastehus		15.5	15.6	10.6	4.9 yks.
Kymen - Kymmene		12.6	16.1	12.1	0.5 yks.
Mikkelin - St.Michels		14.5	12.4	10.5	4.0 yks.
Pohjois-Karjalan - Norra Karelen		21.0	12.6	10.9	10.1 yks.
Kuopion - Kuopio		15.7	15.5	10.9	4.8 yks.
Keski-Suomen - Mellersta Finland		17.8	13.4	13.8	4.0 yks.
Vaasan - Vasa		13.0	8.7	10.1	2.9 yks.
Oulun - Uleåborgs		20.0	16.5	10.9	9.1 yks.
Lapin - Lapplands		25.5	16.7	11.8	13.7 yks.
Ahvenanmaan maakunta Landskapet Åland		1.3	2.4	0.8	0.5 yks.

5. TYÖLLISET TOIMIALOITTAIN SEKÄ TEHDYT TYÖTUNNIT TOIMIALOITTAIN
SYSSELSATTA EFTER NÄRINGSREN SAMT UTFÖRDA ARBETSTIMMAR ENLIGT NÄRINGSREN

TOIMIALA NÄRINGSREN	TOL -NI	TYÖLLISET SYSSELSATTA			TEHDYT TYÖTUNNIT UTFÖRDA ARBETSTIMMAR				
		9210	9209	9110	Muutos Förändring 9210/9110	9210	9209	9110	Muutos Förändring 9210/9110
vuosi kk - år månad		1000 henkeä - personer			‰	Milj. tuntia - timmar			‰
KAIKKI TOIMIALAT	0-9	2114	2130	2258	-6.4	335.7	338.0	370.4	-9.4
MAA- JA METSÄTALOUS	01-04	185	184	201	-8.0	36.1	40.4	39.4	-8.4
Maatalous	01-02	155	159	171	-9.4	31.7	36.0	34.8	-8.8
Metsätalous	04	30	25	29	0.6	4.4	4.3	4.6	-5.5
TEOLLISUUS	06-09,11-29,31-34	452	451	474	-4.6	72.5	70.5	76.9	-5.7
Kulutustavarateollisuus	11-13	82	78	88	-7.0	13.0	12.0	14.3	-9.5
Metsäteoll.tuott.-,huonekal. valm., kustantaminen	14-17	136	131	142	-3.8	21.5	20.2	22.4	-3.8
Metalli- ja kaivannais- teollisuus	06-09 23-27	153	149	158	-3.3	25.3	24.0	26.2	-3.3
Muu teollisuus	18-22,29,31-34	81	92	86	-5.9	12.7	14.2	14.0	-9.5
RAKENTAMINEN	35-38	126	161	162	-22.1	21.1	26.7	29.0	-27.3
Talonrak., rak.palv.	35-36,38	96	123	125	-22.8	16.2	20.3	22.4	-27.7
Maa- ja vesirakentaminen	37	30	38	37	-19.7	4.9	6.4	6.6	-25.9
KAUPPA, MAJ. JA RAV.TOIM.	41-48	308	302	348	-11.6	49.7	46.4	58.2	-14.6
Tukkuk. ja agentuurit.	41-42	77	70	84	-9.1	13.5	11.3	15.4	-12.3
Vähittäiskauppa	431-448	134	131	152	-12.2	20.1	19.1	24.7	-18.7
Moott.ajon. kauppa	451-452	15	16	20	-28.0	2.7	2.7	3.7	-26.2
Moott.ajon. huolto ja korj., kotital.es. korj.	453-454,449	26	25	27	-3.3	4.6	4.5	4.5	0.6
Majoitus- ja ravitsemist.	47-48	57	59	65	-11.6	8.8	8.9	9.8	-10.4
LIIKENNE	51-58	154	159	181	-14.8	24.4	24.6	29.2	-16.5
Kuljetus	51-56	115	115	128	-10.4	18.4	18.2	21.2	-13.5
Tietoliikenne	57-58	40	44	53	-25.4	6.0	6.4	7.9	-24.7
RAHOITUS, VAKUUTUS JA LIIKE-ELÄMÄÄ PALV.TOIM.	61-77	216	220	224	-3.2	33.3	33.8	35.6	-6.5
Rahoitus- ja vak.toim.	61-62	78	79	74	4.3	11.6	11.9	11.1	4.2
Kiinteistö-, puhtaus- ja vuokrauspalvelut	65-67	62	59	59	4.0	9.0	9.1	9.9	-8.9
Tekninen palvelu ja palvelut liike-elämälle	71-77	77	82	90	-14.3	12.7	12.8	14.6	-13.1
JULKISET JA MUUT PALV.	81-98	670	649	666	0.6	98.0	95.1	101.5	-3.5
Julk.hall. ja maanpuol.	81-83	122	112	126	-2.7	17.7	16.3	19.5	-9.3
Koulutus ja tutkimus	85-86	158	150	165	-4.4	22.9	21.6	24.2	-5.5
Terveyspalvelut	87	158	151	149	6.0	23.3	22.3	22.7	2.3
Sosiaalipalvelut	88	125	128	127	-1.5	18.4	18.7	19.7	-6.3
Muut palvelut	91-98	107	109	100	7.4	15.7	16.2	15.4	2.1
TOIMIALA TUNTEMATON	99	2	3	2	..	0.7	0.6	0.5	..

Työvoimatutkimuksen lukuja käytettäessä on huomioitava otannasta johtuva satunnaisvaihtelu. Etenkin kuukausitilastossa keskiarvoon osuus voi olla huomattava. Esimerkiksi työllisten toimialatiedoissa luvun ollessa 70 000 - 80 000 keskiarvo on noin 5 000 ja luvun ollessa 150 000 - 200 000 keskiarvo on 7 000 - 8 000.

6. PALKANSAAJAT SEKÄ PALKANSAAJIEN TEKEMÄT TYÖTUNNIT TOIMIALOITTAIN
LÖNTAGARE OCH UTFÖRDA ARBETSTIMMAR EFTER NÄRINGSREN

TOIMIALA NÄRINGSREN	TOL -NI	PALKANSAAJAT LÖNTAGARE			PALKANSAAJIEN TEKEMÄT TYÖTUNNIT ARB.TIMMAR UTFÖRDA AV LÖNTAGARE				
		9210	9209	9110	Mutos Förändring 9210/9110	9210	9209	9110	Mutos Förändring 9210/9110
vuosi kk - år månad		1000 henkeä	- personer	‰	Milj. tuntia	- timmar	‰		
KAIKKI TOIMIALAT	0-9	1790	1810	1923	-6.9	271.9	272.3	304.5	-10.7
MAA- JA METSÄTALOUS	01-04	45	47	52	-13.7	8.2	9.5	9.3	-11.4
Maatalous	01-02	23	30	29	-20.4	5.0	6.6	6.0	-16.5
Metsätalous	04	21	17	23	-5.0	3.2	3.0	3.3	-2.3
TEOLLISUUS	06-09,11-29,31-34	426	424	448	-5.1	67.0	65.2	72.1	-7.0
Kulutustavateollisuus	11-13	74	73	82	-9.4	11.3	11.0	13.1	-14.3
Metsäteoll.tuott.-,huonekal. valm.. kustantaminen	14-17	129	123	133	-3.2	20.0	18.6	20.8	-3.7
Metalli- ja kaivannais- teollisuus	06-09 23-27	144	138	150	-3.5	23.6	21.8	24.5	-3.9
Muu teollisuus	18-22,29,31-34	78	90	84	-6.5	12.2	13.8	13.6	-10.2
RAKENTAMINEN	35-38	99	130	131	-23.9	16.3	21.2	22.9	-28.7
Talonrak., rak.palv.	35-36,38	76	99	101	-25.2	12.6	16.1	17.9	-29.3
Maa- ja vesirakentaminen	37	24	31	29	-19.4	3.7	5.1	5.0	-26.5
KAUPPA, MAJ. JA RAV.TOIM.	41-48	251	253	290	-13.4	37.3	35.6	45.9	-18.6
Tukuk. ja agentuurit.	41-42	66	60	73	-9.9	11.4	9.1	13.1	-12.9
Vähittäiskauppa	431-448	105	108	123	-14.1	14.1	14.1	18.4	-23.3
Moott.ajon. kauppa	451-452	12	14	17	-27.5	2.2	2.3	3.0	-27.5
Moott.ajon. huolto ja korj., kotital.es. korj.	453-454,449	19	20	20	-3.2	3.0	3.4	3.2	-8.5
Majoitus- ja ravitsemist.	47-48	48	50	57	-15.4	6.6	6.8	8.1	-17.7
LIIKENNE	51-58	135	137	161	-15.7	20.9	20.5	25.4	-17.7
Kuljetus	51-56	96	93	107	-10.8	15.0	14.1	17.5	-14.2
Tietoliikenne	57-58	40	44	53	-25.4	5.9	6.4	7.9	-25.3
RAHOITUS, VAKUUTUS JA LIIKE-ELÄMÄÄ PALV.TOIM.	61-77	189	195	197	-4.4	28.2	29.1	30.8	-8.5
Rahoitus- ja vak.toim.	61-62	77	79	74	3.5	11.3	11.9	10.9	3.8
Kiinteistö-, puhtaus- ja vuokrauspalvelut	65-67	52	52	51	1.9	7.4	7.6	8.3	-10.4
Tekninen palvelu ja palvelut liike-elämälle	71-77	60	63	72	-16.9	9.5	9.6	11.6	-18.6
JULKISET JA MUUT PALV.	81-98	643	620	644	-0.1	93.4	90.7	97.9	-4.6
Julk.hall. ja maanpuol.	81-83	122	112	126	-2.7	17.6	16.3	19.4	-9.5
Koulutus ja tutkimus	85-86	156	148	163	-4.5	22.4	21.3	23.9	-6.3
Terveyspalvelut	87	151	145	144	5.1	22.4	21.6	22.0	1.5
Sosiaalipalvelut	88	124	127	125	-0.7	18.2	18.6	19.4	-6.1
Muut palvelut	91-98	90	88	86	4.0	12.9	12.9	13.1	-2.1
TOIMIALA TUNTEMATON	99	2	3	1	..	0.4	0.6	0.3	..

Työvoimatutkimuksen lukuja käytettäessä on huomioitava otannasta johtuva satunnaisvaihtelu.
Etenkin kuukausitilastossa keskiarvoon osuus voi olla huomattava.
Esimerkiksi työllisten toimialatiedoissa luvun ollessa 70 000 - 80 000 keskiarvo on noin 5 000 ja
luvun ollessa 150 000 - 200 000 keskiarvo on 7 000 - 8 000.

Huomautukset:

Muutokset on laskettu edellisen vuoden vastaavasta kuukaudesta, jolloin osa otoksesta on samoja henkilöitä. Tällöin muutoksen tilastollinen luotettavuus on parempi kuin kahtena peräkkäisenä kuukautena. Jotta peräkkäisten kuukausien muutoksia voisi pitää merkitsevinä, muutoksen täytyy olla työvoiman määrässä vähintään 20 000, työllisten määrässä 22 000 ja työttömien määrässä 12 000 henkeä. (Nämä luvut on laskettu 90 % merkitsevyystasolla).

Anmärkningar:

Förändringarna är uträknade från motsvarande månad föregående år, då en del av de personer som ingick i urvalet var samma. Förändringen är statistiskt mer tillförlitlig under en tidsperiod på ett år än under två månader som följer efter varandra. För att förändringarna under två månader efter varandra skall kunna anses signifikanta, måste förändringen i arbetskraftens mängd vara minst 20 000, förändringen i antalet sysselsatta 22 000 och i antalet arbetslösa minst 12 000 personer. (Dessa siffror har uträknats på 90 %:s signifikansnivå).

Työvoimatutkimuksessa siirrytty uuteen toimialaluokitukseen v. 1990 alusta

Työvoimatutkimuksen tilastoissa on v. 1990 alusta lähtien siirrytty uuteen toimialaluokitukseen, Toimialaluokitus (TOL) 1988, Käsikirjoja nro 4, Tilastokeskus. Vuonna 1989 koko aineisto on kooditettu sekä vanhalla että uudella luokituksella ja kaikki tulokset ovat tilauksesta saatavissa kummallakin tavalla.

Julkaisujen toimialataulukoissa on käytetty samanlaista ryhmittelyä pääluokkiin kuin ennenkin. Pääluokkien sisältö on kuitenkin muuttunut. Lisäksi kaupan, rahoitus-, vakuutus- ja liike-elämää palvelevan toiminnan sekä julkisten ja muiden palvelujen alaryhmiä on lisätty aikaisemmasta.

Verrattuna vanhaan toimialaluokitukseen muutokset ovat varsin vähäisiä seuraavissa pääryhmissä:

- Maa- ja metsätalous
- Teollisuus
- Rakentaminen
- Liikenne

Melko suuria muutokset ovat seuraavissa pääluokissa:

- Kauppa, majoitus- ja ravitsemistoiminta
- Rahoitus-, vakuutus- ja liike-elämää palveleva toiminta
- Julkiset ja muut palvelut

Suurimmat pääluokkien väliset siirrot:

- Autojen korjaus ja kotitalousesineiden korjaus on siirretty julkisista ja muista palveluista kaupan, majoitus- ja ravitsemistoiminnan pääluokkaan.
- Siivous, ympäristöhuolto ja pesulatoiminta on siirretty julkisista ja muista palveluista rahoitus-, vakuutus- ja liike-elämää palvelemaan toimintaan

Liite: Työvoimatutkimuksessa käytetty tarkin toimialaluokittelu v. 1989 alkaen. Luokittelun taso on osittain 2-numeroinen, osittain 3-numeroinen tai 3-numerotason yhdistelmä. Yhdistelmät on esitetty sulkeissa. Julkaisussa luokkia on yhdistetty.

Työvoimatutkimuksen uusi toimialaluokittelu 1.1.1989 alkaen (otettu käyttöön 1.1.1990)

A. Maatalous	(451–452) Moottoriajoneuvojen kauppa (453–454) Huoltamot, moottoriajoneuvojen korjaus
01 Maatalous	
02 Kala- ja riistatalous	
B. Metsätalous	H. Majoitus- ja ravitsemistoiminta
04 Metsätalous	47 Hotelli- ja muu majoitustoiminta
C. Kaivos- ja kaivannaistoiminta	48 Ravitsemistoiminta
06 Fossiilisten polttoaineiden kaivu	I. Kuljetus
07 Malmien kaivu	51 Rautatieliikenne
09 Muu kaivannaistoiminta	52 Tieliikenne
D. Teollisuus	53 Vesiliikenne
(111–115, 118–119) Elintarvikkeiden valmistus	54 Ilmaliikenne
116 Juomien valmistus	55 Putkijohtokuljetus
117 Tupakan valmistus	56 Liikennettä palveleva toiminta
12 Tekstiilien valmistus	J. Tietoliikenne
131 Vaatteiden valmistus	57 Postiliikenne
132 Nahan ja nahkatuotteiden valmistus	58 Teleliikenne
133 Jalkineiden valmistus	K. Rahoitus- ja vakuutustoiminta
14 Puutavaran ja puutuotteiden valmistus	61 Rahoitus ja rahoituspalvelu
15 Massan, paperin ja paperituotteiden valmistus	62 Vakuutus
16 Kustantaminen, painaminen	L. Kiinteistö-, puhtaus- ja vuokrauspalvelut
17 Huonekalujen valmistus	65 Kiinteistöpalvelu
(181–184) Kemikaalien valmistus	66 Puhtaanapito- ja pesulatoiminta
(185–189) Kemiallisten tuotteiden valmistus	67 Koneiden ja laitteiden vuokraus
191 Öljyn jalostus	M. Tekninen palvelu ja palvelut liike-elämälle
(192–194) Öljytuotteiden jatkojalostus, koksamot ym.	71 Tekninen palvelu
211 Kumituotteiden valmistus	72 Tietojenkäsittelypalvelu
212 Muovituotteiden valmistus	75 Liikkeenjohdon, lakiasian ja markkinoinnin palvelut
22 Lasi-, savi- ja kivituuotteiden valmistus	76 Muut palvelut liike-elämälle
23 Metallien valmistus	77 Hallintayhtiöt
24 Metallituotteiden valmistus	N. Julkinen hallinto ja maanpuolustus
25 Koneiden ja laitteiden valmistus	81 Julkinen hallinto
(261–263) Sähköteknisten tuotteiden valmistus	82 Yleinen järjestys ja turvallisuus
264 Instrumenttien valmistus	83 Maanpuolustus
(271–272) Laivojen ja veneiden valmistus ja korjaus	O. Koulutus ja tutkimus
(273–279) Muiden kulkuneuvojen valmistus	85 Koulutus
29 Muu valmistus	86 Tutkimus- ja kehittämistoiminta
E. Energia- ja vesihuolto	P. Terveys- ja sosiaalipalvelu
(31–33) Energiahuolto	871 Sairaalahoido
34 Veden puhdistus ja jakelu	872 Avoterveydenhoito
F. Rakentaminen	873 Muu terveydenhoitopalvelu
35 Talonrakentaminen	874 Eläinlääkintä
36 Rakennusasennus ja viimeistely	881 Lasten päivähoito
37 Maa- ja vesirakentaminen	(882–889) Muut sosiaalipalvelut
38 Rakentamista palveleva toiminta	R. Virkistys- ja kulttuuripalvelu
G. Kauppa	91 Virkistys- ja kulttuuripalvelu
41 Tukkukauppa	S. Järjestö- ja uskonnollinen toiminta
42 Agentuuritoiminta	92 Järjestötoiminta
431 Tavaratalokauppa	93 Kansainväliset järjestöt ja ulkomaiset edustustot
(432–433) Päivittäistavarakauppa	94 Uskonnollinen toiminta
(434–448) Muu vähittäiskauppa	T. Muut palvelut
449 Kotitalouksesineiden korjaus	95 Henkilö- ja kotitalouspalvelu
	98 Muualla luokittelemattomat palvelut
	X. Toimiala tuntematon
	99 Tuntematon



PL-PB 504
00101 Helsinki-Helsingfors

Virkalähetys
Tjänsteförsändelse

Työvoimatilasto

Arbetskraftsstatistik
1992, Lokakuu – Oktober

SVT Suomen Virallinen Tilasto
Finlands Officiella Statistik
Official Statistics of Finland

Statistics Finland

Labour market
1992:23

Tiedustelut - Förfrågningar

Tapio Oksanen
Hannu Siitonen
(90) 17 341

Julkaisujen myynti:

Försäljning:

Hinta – Pris

Tilastokeskus
PL 504
00101 Helsinki
Puh. (90) 173 41

Statistikcentralen
PB 504
00101 Helsingfors
Tel. (90) 173 41

25 mk

ISSN 0785-0107
= Työmarkkinat
ISSN 0784-7998