

TK

TILASTOTIEDOTUS

Statistisk rapport 1973

TILASTOKESKUS
STATISTIKCENTRALEN

Helsinki
Helsingfors

No
TY 1973:17

Työvoimatiedustelu 1972

Arbetskraftsenkäten 1972

Pirkko Häkkinen
Kauko Erkko
Aila Repo
Hannu Siitonen
Päivi Jaakkola

31.08.1973

TY 1973:17

puh
tel 90-645 121/213

TYÖVOIMATIEDUSTELU 1972
ARBETSKRAFTSENKÄTEN 1972

TYÖVOIMATIEDUSTELU 1972 sisältää työvoimavaroja, työvoimaa ja työn käyttöä tuotannossa koskevien tilastojen tärkeimmät tulokset vuodelta 1972. Tiedot on tuotettu työvoimatiedustelun avulla ja osa niistä on julkaistu aikaisemmin työvoimatiedustelun ennakkotietoina sekä neljännesvuositilastoissa. Julkaistut tiedot on nyt tarkistettu ja ne samoin kuin ns. vuositaulut on saatettu korjattujen väkilukutietojen mukaiselle tasolle.

Vuotta 1972 koskevat työvoimatiedustelun tiedot eivät ole vertailukelpoisia edellisten vuosien tietoihin (joita on julkaistu mm. tilastotiedotuksissa TY 1972: 4, 15 ja 17 sekä TY 1971: 13). Tiedot vuosilta 1970 ja 1971 on korjattu ja julkaistaan lähiaikoina omana tilastotiedotuksenaan.

ARBETSKRAFTSENKÄTEN 1972 innehåller de viktigaste resultaten av statistiken över arbetskraftsresurserna, arbetskraften och det i produktionen använda arbetet för år 1972. Uppgifterna har erhållits med hjälp av arbetskraftsenkäten och de har delvis publicerats tidigare som förhandsuppgifter om arbetskraftsenkäten och i kvartalsstatistiken. De publicerade uppgifterna har nu kontrollerats och de, liksom de s.k. årstabellerna, har justerats på samma nivå som de korrigerade folkmängdsuppgifterna.

Arbetskraftsenkätens uppgifter för år 1972 är inte jämförbara med uppgifterna för tidigare år (vilka har publicerats bl.a. i Statistisk rapport TY 1972:4, 15 och 17 samt TY 1971:13). Uppgifterna för åren 1970 och 1971 har korrigerats och kommer snart att publiceras i en egen statistisk rapport.

VUODEN 1972 TYÖVOIMATIEDUSTELUSSA KÄYTETYT KÄSITTEET

1 KOKO VÄESTÖ 4 624 000	
2 TYÖIKÄINEN VÄESTÖ 3 409 000	
3 ALLE 15 VUOTIAAT 1 083 000	
YLI 74 VUOTIAAT 132 000	
4 TYÖKYKYINEN VÄESTÖ 2 927 000	5 TYÖKYVY- TÖN VÄESTÖ 482 000
6 TYÖVOIMA 2 173 000	7 TYÖVOIMAAN KUULUMATON TYÖKYKYINEN VÄESTÖ 754 000
8 TYÖLLISET 2 118 000	9 TYÖTTÖMÄT 55 000

TYÖVOIMAOSUUS =

$$\frac{\text{TYÖVOIMA (6)}}{\text{TYÖIKÄINEN VÄESTÖ (2)}} = 63.7 \%$$

TYÖTTÖMYYSASTE =

$$\frac{\text{TYÖTTÖMÄT (9)}}{\text{TYÖVOIMA (6)}} = 2.5 \%$$

VUODEN 1972 TYÖVOIMATIEDUSTELUSSA KÄYTETYT KÄSITTEET

1. KOKO VÄESTÖ vuoden 1970 väestölaskentaan perustuva väestöennuste maassa asuvista Suomen kansalaisista.
 2. TYÖIKÄINEN VÄESTÖ 15-74 vuotias maassa asuva väestö.
 3. ALLE 15 JA YLI 74
VUOTIAAT aikaisemmin ei yläikärajaa ollut, mutta sen käyttöön on siirrytty siksi että työvoimatiedustelulla tuotettavat tiedot koskevat nimenomaan 15-74 vuotiaita. 75 vuotta täyttäneiden osuus työvoimasta oli vuoden 1970 väestölaskennan mukaan vain 3 500 henkilöä.
 4. TYÖKYKYINEN VÄESTÖ =
TYÖVOIMAVARAT työikäisestä väestöstä on vähennetty sairauden, invaliditeetin, tai vanhuuden vuoksi työhön kykenemättömät eli työkyvytön väestö.
 5. TYÖKYVYTÖN VÄESTÖ työkyvyttömiä arvioitaessa on käytetty Kansaneläkelaitoksen työkyvyttömyyseläkkeensaajia koskevia tilastoja.
 6. TYÖVOIMA työllisten ja työttömien summa. Työkykyisen henkilön toiminnan laatua määriteltäessä on työvoimaan kuuluvuus preferenssijärjestyksessä ensimmäisenä. Näin esimerkiksi osapäivätyössä käyvä perheenemäntä luokitellaan työlliseksi eikä perheenemännäksi. Samoin koululainen joka lomansa aikana käy työssä, lasketaan työvoimaan kuuluvaksi tänä aikana.
 7. TYÖVOIMAAN KUULUMATON
TYÖKYKYINEN VÄESTÖ koululaiset ja opiskelijat, yksinomaan omaa kotitalouttaan hoitavat ja muut työkykyiset kuten asevelvolliset, vangit, pääomatuloilla elävät ja työeläkkeellä olevat alle 65 vuotiaat henkilöt.
 8. TYÖLLISET henkilöt, jotka laskentaviikon aikana olivat työssä tai työpaikastaan tilapäisesti poissa esim. lomalla. Avustava perheenjäsen esim. maatilan emäntä luokitellaan työlliseksi, jos hän tekee perheenjäsenensä yrityksessä työtä palkatta vähintään 15 tuntia viikossa.
 9. TYÖTTÖMÄT henkilöt, jotka koko laskentaviikon ajan olivat työtä vailla ja siihen käytettävissä tai olivat pakkolomalla työpaikastaan. Osan viikosta työttömänä ja osan työssä ollut henkilö luokitellaan työlliseksi.
- TYÖPÄIVÄT työllisen tiedusteluviikon aikana tekemien työpäivien lukumäärä. Työpäivän pituudelle ei työvoimatiedustelussa ole asetettu rajoja, tosin jatkuvasti osapäivätyötä tekevän työpäivien määräksi merkitään viikottain 3 tai 4. Työpäivät luokitellaan elinkeinon työn suorituspaikan elinkeinon mukaan. Työllisen työpaikoista riippuen hänen työpäivänsä viikon aikana voivat jakautua useamman eri elinkeinon kesken. Työpäivien aluejako on työllisen asuinpaikan mukainen, ei työpanoksen suorituspaikan mukainen.

TYÖTUNNIT	työllisten tekemät todelliset työtunnit viikottain. Työtunteja laskettaessa otetaan huomioon ylityötunnit, poissaolojen aiheuttamat työtuntien menetykset sekä osapäivätyöt. Keskimääräiset päivittäiset työtunnit on saatu jakamalla viikon työtuntien summa vastaavalla työpäivien summalla.
ELINKEINO	työllisen elinkeino luokitellaan sen toimipaikan toimialan mukaan, missä hän tiedusteluviikon aikana työskenteli. Maa- ja metsätaloudessa elinkeino kuitenkin määräytyy työllisen toiminnan laadun perusteella. Jos työllisellä on useita työpaikkoja, elinkeino määritellään sen toimipaikan mukaan, missä hän käytti eniten työaika ko. viikolla. Työttömän elinkeino määräytyy hänen työttömyyttä edeltäneen työpaikkansa toimialan mukaan. Elinkeinoluokitus perustuu kansainväliseen luokitukseen ISIC Rev. 2, 1968.
AMMATTIRYHMÄ	työllisen ammattiryhmä määritellään hänen työnsä tai toimintansa laadun perusteella. Työttömän ammattiryhmä määräytyy hänen työttömyyttä edeltäneen ammattinsa perusteella. Ammattiryhmäluokitus perustuu pohjoismaiseen ammatti- luokitteluun (PAL) vuodelta 1963.
AMMATTIASEMA	työlliset jaetaan ammattiaseman perusteella seuraavasti: a)Yrittäjät eli omassa yrityksessä työskentelevät. b)Avustavat perheenjäsenet eli yrittäjää palkatta avustavat perheenjäsenet. c)Toimihenkilöt. d)Työntekijät.
ALUE	käytettyjä alueita ovat läänit, työvoimapiirit sekä talousalueista muodostetut suuralueet.
HUOMAUTUKSIA	tauluissa esitetyt prosentit on laskettu pyöristämättömistä luvuista. Ahvenanmaata koskevat luvut ovat epäluotettavia otoksen pienuudesta johtuen.

TYÖVOIMATIEDUSTELUN MENETELMÄ

Työvoimatiedustelu on otokseen perustuva tutkimus. Otokseen kuuluu jatkuvasti 30 000 henkilöä, mikä on noin yhden prosentin näyte maamme 15-74 vuotiaasta väestöstä. Perustiedot kerätään yksityisille henkilöille postitse osoitetuilla tiedusteluilla. Yhdellä tiedustelulomakkeella kysytään aina kolmen peräkkäisen viikon ajalta tietoja kunkin vastaajan pääasiallisesta toiminnasta, työpaikasta, ammatista, tehdyistä työpäivistä ja työtunneista.

Otoksen avulla saadut tiedot suurennetaan vastaamaan 15-74 vuotiasta väestöä. Suurennetut luvut ovat viikkolukuja, joista lasketaan kuukausi-, neljännesvuosi- ja vuosiluvut. Osa tiedoista tuotetaan pelkästään vuosilukuina. Työvoimatiedustelun menetelmää on selostettu tarkemmin Tilastokeskuksen julkaisussa Tilastollisia tiedonantoja no. 48 v. 1971.

Vuoden 1972 työvoimatiedustelun lukujen keskivirheitä

Medelfelen i arbetskraftsenkätens tal för år 1972

Otantatutkimuksessa keskivirhe on perusjoukon parametrin θ :n estimaatille t laskettu hajonta $D(t)$. Parametri θ :n luotettavuusrajat 95 %:n merkitsevyytasolla ovat $\theta = t \pm 2 D(t)$.

I sampelundersökningen är medelfelet den för grundmängdens parameters θ estimat t uträknade standardavvikelsen $D(t)$. Parameterns θ konfidenslimit på 95 % konfidensplan är $\theta = t \pm 2 D(t)$.

Estimaatti - Estimat	Keskivirhe - Medelfel					
	Miehet - Män		Naiset - Kvinnor		Molemmat sukupuoli - Båda könen	
	Henkilöä - Personer	%	Henkilöä - Personer	%	Henkilöä - Personer	%
20 000	1 400	7.0	1 400	7.0	1 400	7.0
30 000	1 700	5.7	1 700	5.7	1 700	5.7
50 000	2 200	4.4	2 200	4.4	2 200	4.4
70 000	2 600	3.7	2 500	3.6	2 600	3.7
100 000	3 100	3.1	3 000	3.0	3 100	3.1
200 000	4 200	2.1	4 100	2.1	4 300	2.1
300 000	5 000	1.7	4 800	1.6	5 200	1.7
500 000	5 800	1.2	5 700	1.1	6 500	1.3
700 000	6 100	0.9	6 100	0.9	7 300	1.0
1 000 000	5 700	0.6	5 900	0.6	8 200	0.8
1 500 000	.	.	2 200	0.1	8 700	0.6
2 000 000	8 200	0.4
2 500 000	6 500	0.3
2 700 000	5 200	0.2
3 000 000	0	0

$$D(t) = \sqrt{\frac{t(N-t)}{n}}$$

t = estimaatti - estimat

n = otoksen suuruus 30 000 - sampelns storlek 30 000

N = työkykyinen väestö: 3 000 000, josta työkykyisten miesten määrä 1 450 000 ja työkykyisten naisten määrä 1 550 000 - arbetsför befolkning: 3 000 000, där de arbetsföra männen är 1 450 000 och kvinnorna 1 550 000.

BEGREPP ANVÄNDA I ARBETSKRAFTSENKÄTEN ÅR 1972

1 HELA BEFOLKNINGEN 4 624 000		
2 BEFOLKNING I ARBETSÅLDER 3 409 000		3 UNDER 15 ÅR 1 083 000 ÖVER 74 ÅR 132 000
4 ARBETSFÖR BEFOLKNING 2 927 000	5 ARBETS- OFÖRMÖGEN BEFOLK- NING 482 000	
6 ARBETSKRAFTEN 2 173 000	7 BEFOLKNING I ARBETSÅLDER SOM EJ INGÅR I ARBETSKRAFTEN 754 000	RELATIVT ARBETSKRAFTSTAL = $\frac{\text{ARBETSKRAFTEN (6)}}{\text{BEFOLKNING I ARBETSÅLDER (2)}} = 63.7\%$
8 SYSSELSATTA 2 118 000	9 ARBETS- LÖSA 55 000	RELATIVT ARBETSLÖSHETSTAL = $\frac{\text{ARBETSLÖSA (9)}}{\text{ARBETSKRAFTEN (6)}} = 2.5 \%$

BEGREPP ANVÄNDA I ARBETSKRAFTSENKÄTEN ÅR 1972

1. HELA BEFOLKNINGEN en befolkningsprognos över antalet i riket bosatta finska medborgare som baserar sig på 1970 års folkräkning.
 2. BEFOLKNING I ARBETS-ÅLDER i riket bosatt befolkning i åldern 15-74 år.
 3. PERSONER UNDER 15 OCH ÖVER 74 ÅR tidigare har ingen övre åldersgräns funnits, men den har börjat tillämpas då arbetskraftsenkätens uppgifter uttryckligen gäller personer i åldern 15-74 år. Enligt 1970 års folkräkning utgjorde de 75 år fylldas andel av arbetskraften endast 3500 personer.
 4. ARBETSFÖR BEFOLKNING=ARBETSKRAFTSRESURSER befolkningen i arbetsålder har minskats med den arbetsoförmögna befolkningen d.v.s. personer som är arbetsoförmögna p.g.a. sjukdom, invaliditet eller ålderdom.
 5. ARBETSOFÖRMÖGEN BEFOLKNING vid skattningen av antalet arbetsoförmögna har Folkpensionsanstaltens statistik över personer åtnjutande invaliditetspension använts.
 6. ARBETSKRAFTEN summan av sysselsatta och arbetslösa. Vid definiering av verksamhetens art för en arbetsför person kommer arbetskraftstillhörigheten först i preferensordningen. Sålunda klassificeras som sysselsatta t.ex. en deltidarbetande husmor och inte som husmor. På samma sätt räknas en skolelev till arbetskraften under den tid han arbetar under sitt skollov.
 7. BEFOLKNING I ARBETS-ÅLDER SOM EJ INGÅR I ARBETSKRAFTEN skolelever och studerande, personer som enbart sköter eget hushåll och andra arbetsföra personer såsom värnpliktiga, fångar, personer som lever på kapitalinkomster och personer under 65 år med arbetspension.
 8. SYSSELSATTA personer, som under frågeveckan var i arbete eller tillfälligt frånvarande från arbetsplatsen t.ex. på semester. Medhjälpande familjemedlem t.ex. värdinnan på en lantgård klassificeras som sysselsatt, om hon arbetar i sin familjemedlems i företag utan lön minst 15 timmar per vecka.
 9. ARBETSLÖSA personer, som under hela frågeveckan var utan arbete och därtill disponibla eller var permitterade utan lön från sin arbetsplats. En person, som varit arbetslös under en del av veckan och i arbete under en annan del, klassificeras som sysselsatt.
- ARBETSDAGAR
- antal arbetsdagar under frågeveckan som den sysselsatta personen var i arbete. Arbetsdagens längd har inte fastslagits i arbetskraftsenkäten, men för en person i fortlöpande deltidarbete uppges dock 3 eller 4 arbetsdagar per vecka.

Arbetsdagarna fördelas på näringsgrenar enligt arbetsplatsens näringsgren. Beroende av den sysselsatta personens arbetsplatser kan hans arbetsdagar fördelas på flera olika näringsgrenar under en vecka. Arbetsdagarnas regionindelning följer den sysselsatta personens boningsort och inte den ort där arbetsinsatsen utförs.

ARBETSTIMMAR

det verkliga antalet arbetstimmar som den sysselsatta personen utför per vecka. Vid uträkandet av arbetstimmar beaktas både overtidstimmar och förlust av arbetstimmar genom frånvaro liksom även deltidarbete. De genomsnittliga arbetstimmar per dag har erhållits genom att dividera antalet arbetstimmar under en vecka med motsvarande antal arbetsdagar.

NÄRINGSGREN

den sysselsatta personens näringsgren klassificeras enligt näringsgrenen hos det arbetsställe, där han arbetade under frågeveckan. Inom jord- och skogsbruket definieras dock näringsgrenen enligt arten av den sysselsatta personens verksamhet. Om den sysselsatta personen har flera arbetsplatser, definieras näringsgrenen enligt det arbetsställe där han använde mest arbetstid under ifrågavarande vecka. Den arbetslösas näringsgren bestäms av näringsgrenen hos den arbetsplats där han arbetade innan han blev arbetslös. Näringsgrensindelningen baserar sig på den internationella standarden ISIC Rev. 2, 1968.

YRKESOMRÅDE

den sysselsatta personens yrkesområde definieras enligt arten av hans arbete eller verksamhet. Den arbetslösas yrkesområde bestäms utgående från hans yrke före arbetslösheten. Klassificeringen i yrkesområden baserar sig på den nordiska yrkesklassificeringen (NYK) från år 1963.

YRKESSTÄLLNING

de sysselsatta indelas enligt yrkesställning i :

- a) Företag. b) Medhjälpande familjemedlemmar eller familjemedlemmar som hjälper företagaren utan lön.
- c) Funktionärer. d) Arbetare.

REGION

använda regioner är län, arbetskraftsdistrikt samt storumråden som bildats av de ekonomiska regionerna.

ANMÄRKNINGAR

de i tabellerna framlagda procenterna har beräknats på icke avrundade tal. Uppgifterna om Åland är otillförlitliga beroende på urvalets litenhet.

ARBETSKRAFTSENKÄTENS METOD

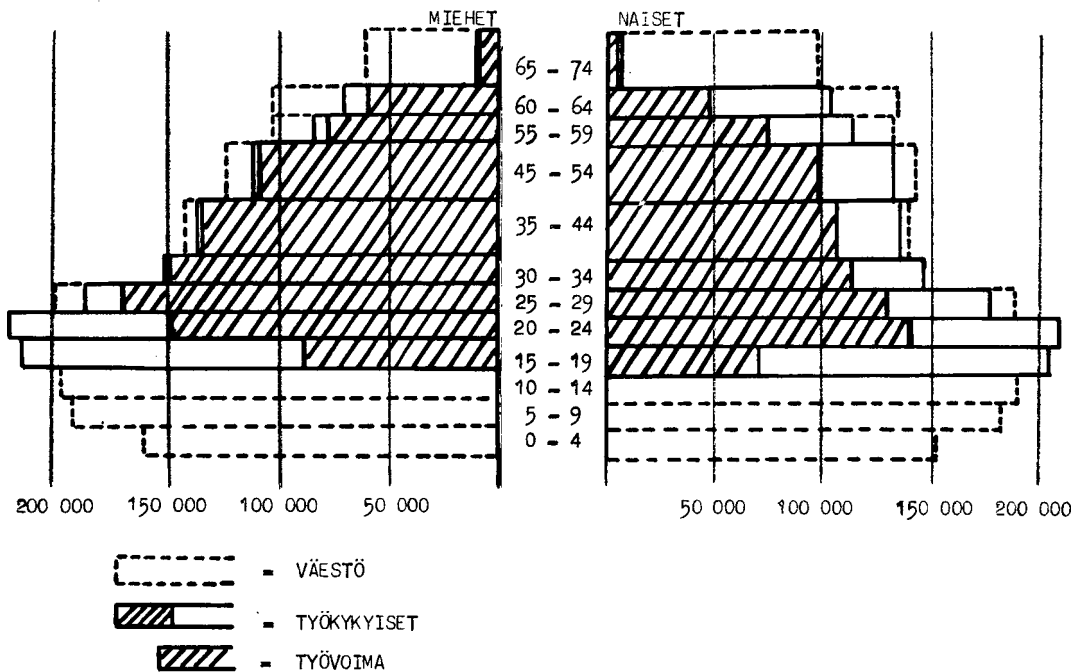
Arbetskraftsenkäten är en urvalsundersökning. Till urvalet hör fortlöpande 30 000 personer, vilket utgör c. en procent av vårt lands befolkning i åldern 15-74 år. Primäruppgifterna insamlas per post genom förfrågningar riktade till enskilda personer. På varje blankett insamlas uppgifter för tre på varandra följande veckor om ifrågavarande persons huvudsakliga verksamhet, arbetsplats, yrke, utförda arbetsdagar och arbetstimmar.

De uppgifter som erhålls med hjälp av urvalet uppräknas så, att de motsvarar befolkningen i åldern 15-74 år. De uppräknade talen är veckouppgifter ur vilka månads-, kvartals- och årsuppgifterna uträknas. En del av uppgifterna ges endast som årsuppgifter. Arbetskraftsenkätens metod utreds mera detaljerat i statistikcentralens publikation Statistiska meddelanden nr 48, 1971.

Työvoimavarojen ja työvoiman jakaumat lääneittäin ovat pääpiirteissään samat. Vuonna 1972 sijaitsi maamme työvoimasta lähes neljännes Uudenmaan läänissä. Etelä-Suomessa (Uudenmaan, Turun ja Porin sekä Hämeen lääneissä) oli runsaasti puolet työvoimasta.

Työvoimareserviä oli kuitenkin Etelä-Suomessa suhteellisesti vähemmän kuin muualla maassa.

KUVA 2. Työkykyinen väestö ja työvoima ikäryhmittäin sukupuolen mukaan vuonna 1972

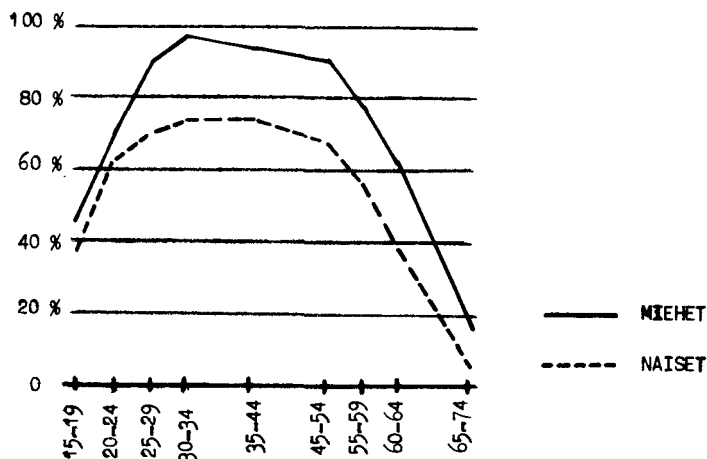


Työkykyisestä väestöstä oli alle 30 vuotiaita kaikkiaan 41 % ja yli 54 vuotiaita 14 %. Työvoimasta samojen ikäryhmien osuudet olivat 34 ja 13 %.

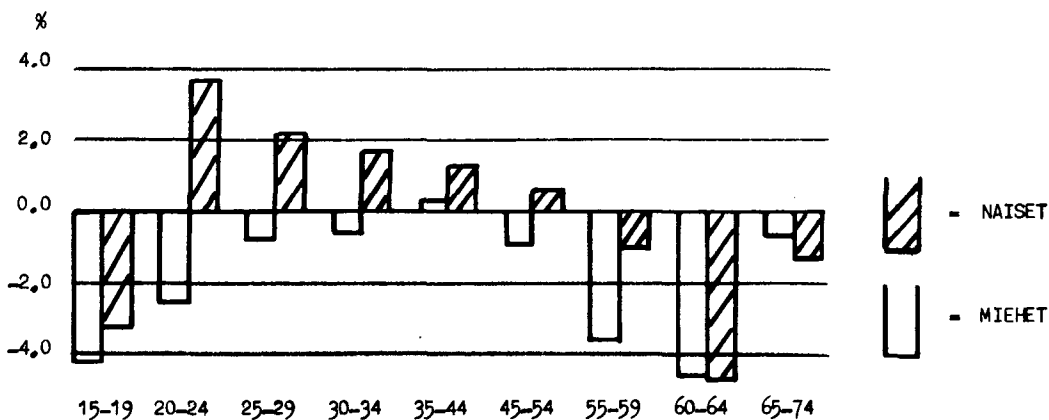
2. TYÖVOIMAOSUUDET

Työvoiman määrään vaikuttaa työikäisen väestön määrä sekä työhön osallistuminen, jota mitataan työvoimaosuudella. Keskimääräinen työvoimaosuus on laskenut vuodesta 1962 alkaen jatkuvasti. Vuonna 1962 työvoimaan kuului 67.2 % kaikista työikäisistä, vuonna 1972 työvoimaosuus oli 63.7 %.

KUVA 3. Työvoimaosuudet ikäryhmän ja sukupuolen mukaan vuonna 1972



KUVA 4. Työvoimaosuuksien muutokset vuosina 1971-1972 ikäryhmittäin sukupuolen mukaan

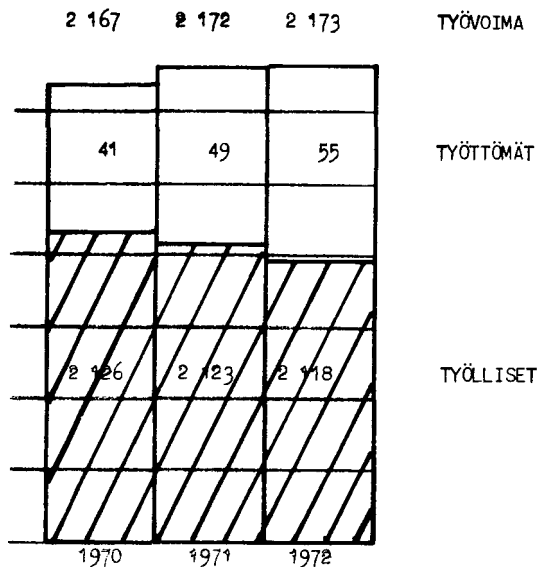


Miesten ja naisten työvoimaosuudet poikkeavat toisistaan, samoin eri ikäryhmien työvoimaosuudet. Myös työvoimaosuuksien kehitys on erilaista ikäryhmittäin ja sukupuolen mukaan. Vuonna 1972 väheni miesten keskimääräinen työvoimaosuus, mutta naisten pysyi suunnilleen edellisen vuoden tasolla. Sekä miesten että naisten työvoimaosuudet alenivat nuorimmissa ja vanhimmissa ikäryhmissä kuvastaen koulutusjärjestelmän ja eläketurvan laajenemista. Muista poiketen naisten työvoimaosuudet kasvoivat ikäryhmissä 20 - 54 vuotiaat.

3. TYÖVOIMA, TYÖLLISYYS JA TYÖTTÖMYYS

Työhön osallistumisen alenemisesta johtuen ei työvoiman määrä vuonna 1972 kasvanut työikäisen väestön kasvusta huolimatta. Työvoimasta oli työttömiä 55 000 henkeä eli 2.5 %. Tätä korkeampi työttömyysaste on ollut vain kolmena vuonna; vuosina 1967 - 1969, jolloin se oli 2.8 - 4.0 %.

KUVA 5. Työvoima, työlliset ja työttömät vuosina 1970, 1971 ja 1972



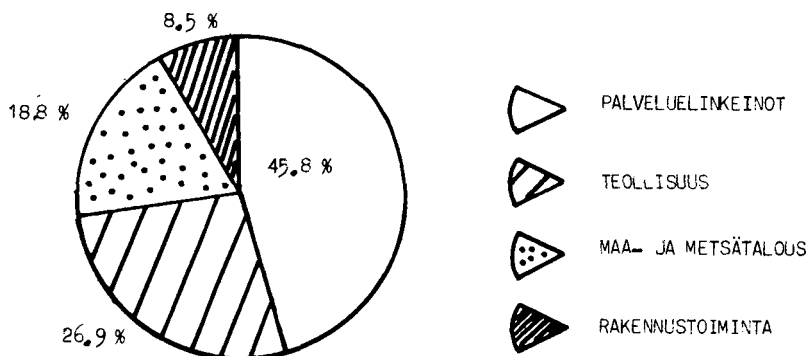
3.1. Elinkeinot

Työllisyyden muutokset eri elinkeinoissa olivat huomattavia vuonna 1972. Palveluelinkeinojen työllisten määrä kasvoi 4 % edelliseen vuoteen verrattuna. Tätä suurempaa kasvua oli viimeksi tapahtunut vuonna 1964. Maa- ja metsätalouden työllisten määrä sitä vastoin väheni noin 11 %, joka on tiettävästi suurin vuoden aikana tapahtunut vähennys.

TAULU 1. Elinkeinojen työllisten määrien muutokset 1970 - 1971 ja 1971 - 1972

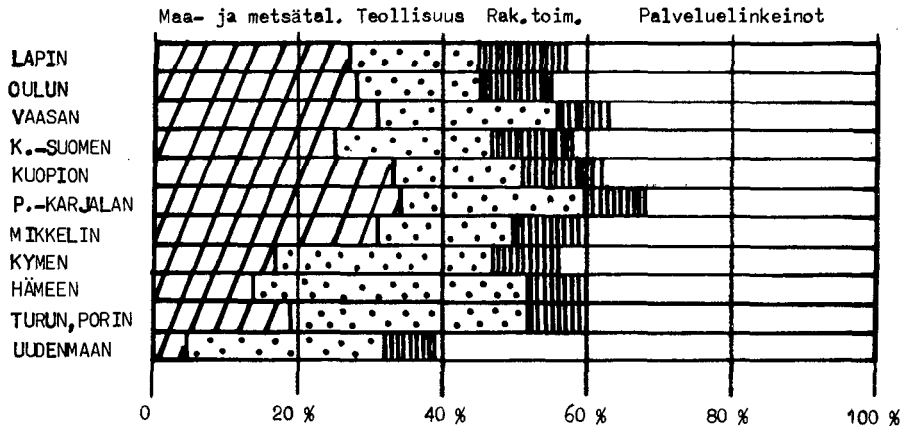
	1971/70	1972/71
Maa- ja metsätalous	- 6.2 %	- 10.9 %
Teollisuus	+ 2.8 %	+ 1.8 %
Rakennustoiminta	- 1.6 %	- 2.2 %
Palveluelinkeinot	+ 1.6 %	+ 4.0 %

KUVA 6. Työllisten elinkeinorakenne vuonna 1972



Maa- ja metsätalouden osuus työllisyydestä laski vuonna 1972 vajaan 19 %:iin, teollisuus työllisti noin 27 %, rakennustoiminta runsaat 8 % ja palveluelinkeinot lähes 46 % työvoimasta.

KUVA 7. Läänien elinkeinojakaumat vuonna 1972



Elinkeinorakenteessa on huomattavia alueellisia eroja. Vuonna 1972 olivat kaikissa maamme lääneissä palveluelinkeinot suurin työllistäjä, vaikkakin sen osuus poikkesi eri lääneissä. Uudenmaan läänissä, jossa palveluelinkeinon osuus oli suurin, oli näiden alojen työllisiä 61 %, kun se Vaasan läänissä oli 37 % eli maan alhaisin.

Teollisuus oli palveluelinkeinon jälkeen toiseksi suurin Uudenmaan, Turun ja Porin, Hämeen sekä Kymen lääneissä. Muissa lääneissä toiseksi suurin elinkeino oli maa- ja metsätalous. Maa- ja metsätaloudessa työskenteleviä oli suhteellisesti vähiten Uudenmaan läänissä, jossa vain 4.6 % työllisistä kuului tähän elinkeinoon, kun taas maatalousvaltaisimmassa läänissä, Pohjois-Karjalassa, oli 34.2 % maa- ja metsätaloudessa työskenteleviä.

Elinkeinojen alueellinen keskittyminen tulee selvästi esille niiden läänijakaumasta. Voimakkaimmin Uudenmaan lääniin on keskittynyt rahoitus- ja vakuutustoiminta, jonka työllisistä puolet oli vuonna 1972 tässä läänissä.

Työllisten ikärakenne vaihtelee suuresti eri elinkeinoissa. Erytisesti maatalouden työllisten ikärakenne poikkeaa muiden elinkeinojen ikärakenteesta. Vuonna 1972 maatalouden työllisistä lähes 23 % oli yli 55 vuotiaita, kun esim. teollisuudessa näitä oli vajaa 11 %.

TAULU 2. Työllisten ikäjakaumat elinkeinoittain vuonna 1972

	15 - 29	30 - 54	55 - 74
Maa- ja metsätalous	19.8 %	57.4 %	22.8 %
Teollisuus	39.5 %	49.6 %	10.9 %
Rakennustoiminta	28.9 %	58.9 %	12.2 %
Palveluelinkeinot	37.0 %	52.8 %	10.2 %

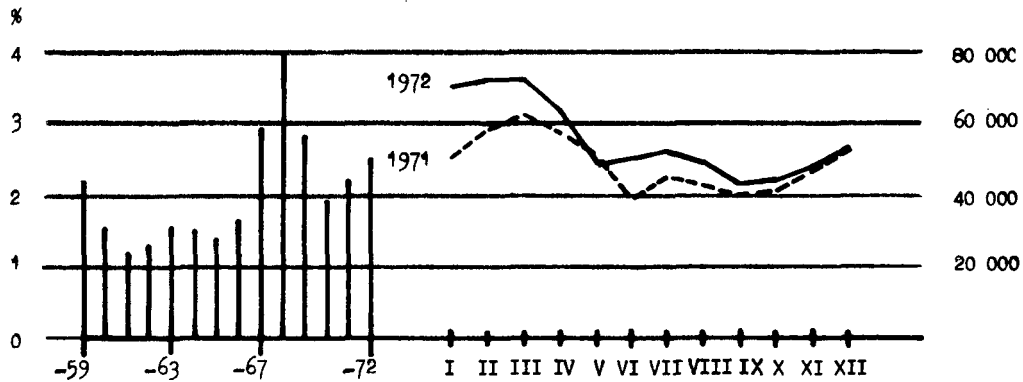
Alle 30 vuotiaita oli teollisuudessa suhteellisesti enemmän kuin muissa elinkeinoissa (noin 39 %) ja vähiten maa- ja metsätaloudessa (lähes 20 %).

Teollisuuden toimialoista työllisti vuonna 1972 eniten metalli- ja kaivannaisteollisuus, noin 31 %, seuraavina puutavara-, paperi- ja graafinen teollisuus noin 27 %, kulutustavarateollisuus 25 %, muu tehdasteollisuus lähes 12 % sekä sähkö-, kaasu- ja vesihuolto lähes 3 %. Kulutustavarateollisuuden työllisistä oli naisia enemmän kuin miehiä.

3.2. Työttömyys

Työllisten määrässä tapahtuu vuoden aikana kuukaudesta toiseen ja neljänneksestä toiseen huomattavia kausivaihteluita. Työllisten määrä on korkeimmillaan kesäkuukausina. Työttömien määrän kausivaihtelut ovat päinvastaisia, työttömiä on vähiten kesällä.

KUVA 8. Työttömien määrät kuukausittain vuosina 1971 ja 1972 sekä työttömyysasteet 1959 - 1972



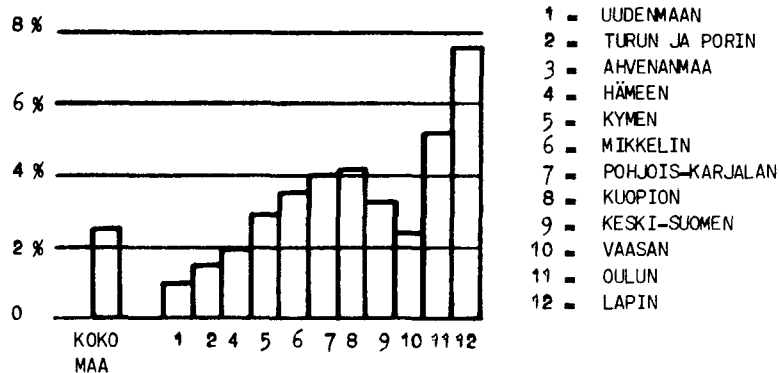
TAULU 3. Työttömien määrät neljänneksittäin vuonna 1972, alkuperäinen ja kausivaihtelusta puhdistettu sarja

	työttömät	kausivaihtelusta puhd.
I	71 000	58 000
II	54 000	52 000
III	48 000	59 000
IV	49 000	54 000
I - IV	55 000	55 000

Verrattaessa toisiinsa vuosien 1971 ja 1972 työttömyyslukuja, voidaan todeta, että suhdannetyöttömyys oli pahimmillaan vuoden 1972 alkukuukausina ja kesällä.

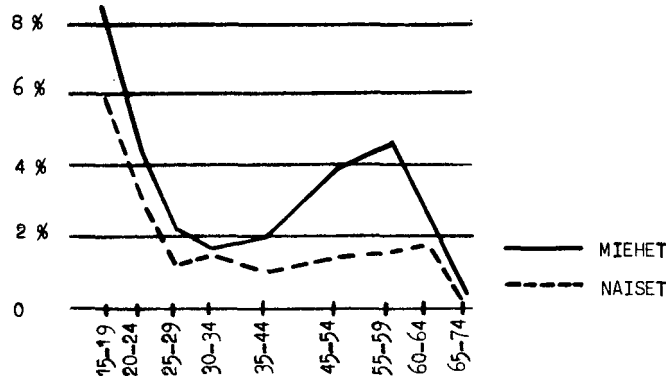
Myös vuonna 1972 työttömyysasteet olivat Pohjois-Suomessa korkeammat kuin Etelä-Suomessa. Pahinta työttömyys oli Lapin läänissä, jossa työttömyysaste oli keskimäärin 7.5 %. Samaan aikaan Uudenmaan läänissä työvoimasta oli työttömiä vain 1 %.

KUVA 9. Työttömyysaste lääneittäin vuonna 1972



Eniten työttömiä oli talonrakennustoiminnassa, jossa oli 17 % kaikista työttömistä vuonna 1972, seuraavina ovat teollisuus 14 % ja metsätalous 12 %. Kaikista työttömistä oli juuri työvoimaan siirtyneitä työttömiä lähes 13 %. Työttömyysaste oli korkein metsätaloudessa.

KUVA 10. Työttömyysaste ikäryhmittäin sukupuolen mukaan vuonna 1972

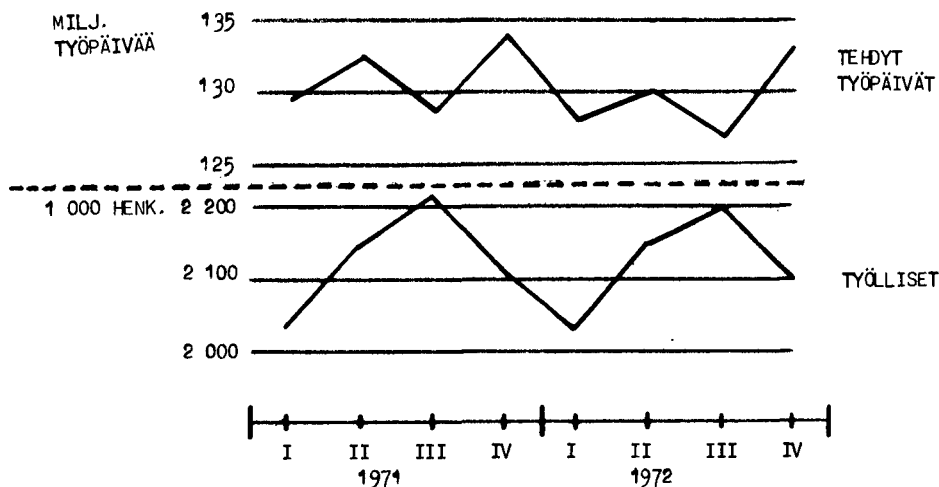


Työttömyysaste oli korkein 15 - 19 vuotiaiden ikäryhmässä, työttömistä heitä oli lähes 22 %.

4. TEHDYT TYÖPÄIVÄT

Työvoimatiedustelun yhteydessä kerättyjen työpäivätietojen mukaan tehtiin vuonna 1972 kaikkiaan 518 miljoonaa työpäivää. Edelliseen vuoteen verrattuna tehdyt työpäivät vähenivät noin prosenttiin, mutta kaikkien tehtyjen työtuntien määrä pysyi lähes muuttumattomana. Tällöin on vertailussa jo otettu huomioon, että vuosi 1972 oli karkausvuosi. Työpäivien kokonaismäärässä tapahtunut vähäinen lasku johtui kokonaisuudessaan oman työn päivien lukumäärän vähentymisestä, sillä ansiotyöpäivien määrä kasvoi 2 %.

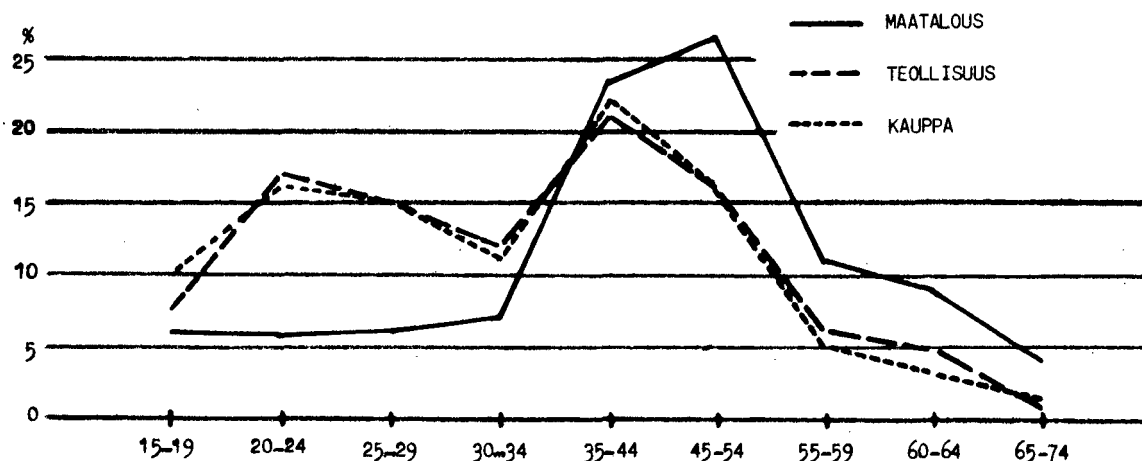
KUVA 11. Tehdyt työpäivät ja työllisten määrät neljänneksittäin vuosina 1971 ja 1972



Elinkeinoittain tehtyjen työpäivien määrissä tapahtui selviä muutoksia. Eniten vähenivät metsätalouden tehdyt työpäivät, noin 22 %. Maataloudessa työpäivät vähenivät lähes 10 %. Myös rakennustoiminnan työpäivien määrä laski. Kaikissa muissa elinkeinoissa työpäivien määrä kasvoi. Eniten kasvua oli rahoitus- ja vakuutustoiminnassa. Eri elinkeinojen suhteellinen osuus kaikista tehdyistä työpäivistä muuttui, sillä teollisuuden jälkeen tehtiin vuonna 1972 eniten työpäiviä palveluksissa. Vuonna 1971 oli maatalous vielä toisella sijalla.

Työpäivien alueittaisissa määrissä tapahtui kasvua Etelä-Suomessa ja laskua Keski- ja Pohjois-Suomessa Vaasan lääniä lukuunottamatta. Eniten työpäivien määrät laskivat Mikkelin, Kuopion ja Oulun lääneissä ja kasvoivat Turun ja Porin sekä Uudenmaan lääneissä. Vain metsätaloudessa tehdyt työpäivät vähenivät jokaisessa läänissä.

KUVA 12. Maatalouden, teollisuuden ja kaupan tehdyt työpäivät ikäryhmittäin vuonna 1972



Tehtyjen työpäivien muutokset edellisestä vuodesta olivat erisuuntaisia eri ikäryhmissä. Nuorimmassa, 15 - 24 vuotiaiden ja vanhimmassa, yli 55 vuotiaiden ikäryhmässä tehtyjen työpäivien määrä laski huomattavasti.

Niiden välissä olevissa ikäryhmissä työpäivien määrä sen sijaan kasvoi. Eniten lisääntyi työpäivien määrä 25 - 34 vuotiaiden ikäryhmässä, missä ainoastaan maa- ja metsätaloudessa tehdyt työpäivät vähenivät. Toisaalta työpäivät kasvoivat 15 - 24 vuotiaidenkin ikäryhmässä teollisuudessa, liikenteessä sekä rahoitus- ja vakuutustoiminnassa. Yli 55 vuotiaiden ikäryhmässä työpäivien kasvua oli ainoastaan liikenteessä.

Naisten ja miesten tekemien työpäivien suhteellisissa määrissä ei edelliseen vuoteen verrattuna tapahtunut muutoksia edes elinkeinoittain ja ikäryhmittäin tarkasteltuna. Miesten tekemien työpäivien osuus oli noin 56 % kaikista tehdyistä työpäivistä. Naiset tekivät työpäiviä enemmän kuin miehet kaupassa, rahoitus- ja vakuutustoiminnassa sekä palveluksessa. Näissä kaikissa kolmessa elinkeinossa naisten tekemien työpäivien osuus oli lähes kaksi kolmasosaa kaikista työpäivistä.

Työpäivässä keskimäärin tehtyjen työtuntien määrä ja keskimääräiset viikkotyötunnit pysyivät jokseenkin ennallaan vuoteen 1971 verrattuna. Noin puolet työllisistä teki 40 - tuntista työviikkoa vuonna 1972. Alle 35 työtuntia viikossa tekevien osuus oli kaikista työllisistä maataloutta lukuunottamatta noin 16 %, samoin oli yli 45 tuntia viikossa työskennelleidenkin osuus.

Tilastokeskuksen työvoimalukuihin eivät sisälly maassamme työskentelevät ulkomaalaiset. Heidän lukumäärästään ei ole saatavissa tarkkoja tietoja. Sisäasiainministeriön ulkomaalaistoimiston mukaan voimassa olevia työlupia oli keskimäärin noin 4 000 vuonna 1972. Tästä luvusta puuttuvat kuitenkin mm. kaikki pohjoismaalaiset.

RESULTAT AV ARBETSKRAFTSENKÄTEN ÅR 1972

I samband med arbetskraftsenkäten insamlas uppgifter för det första om de mänskliga resurser, arbetskraftsresurser, som kan disponeras för produktiv verksamhet. För det andra gäller uppgifterna deltagandet i produktionsverksamheten d.v.s. arbetskraften sysselsättningen och arbetslösheten. Dessutom erhålls uppgifter om det i produktionen använda arbetet mätt i utförda arbetsdagar.

I det följande granskas i arbetskraftsresurserna, arbetskraften, antalet sysselsatta och arbetslösa samt antalet arbetsdagar inträffade förändringar samt deras fördelning regionalt och efter åldersgrupper år 1972.

1. ARBETSKRAFTSRESURSER

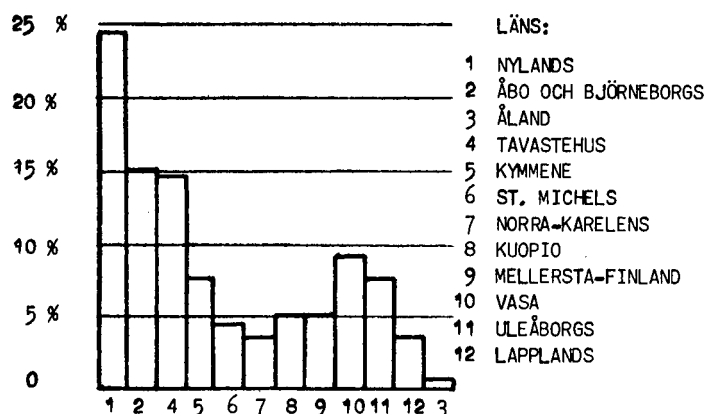
Åren 1960-1968 varierade ökningen av befolkningen i arbetsålder mellan 1.1 och 1.7 %. Under åren 1969-1970, då utflyttningen ur riket var som störst, var den årliga ökningen endast 0.3 - 0.7 %. År 1972 växte befolkningen i arbetsålder med 1.1 % jämfört med föregående år. Detta berodde delvis på att den nordiska flyttningsrörelsen uppvisade en inflyttningsvinst för första gången på många år.

Av alla personer i åldern 15 - 74 år var 87 % arbetsföra. Av dessa hörde 74 % till arbetskraften d.v.s. nästan 2,2 miljoner människor. Av arbetskraftsreserven på 754 000 personer som inte hörde till arbetskraften.

- skolelever, studerande o.dyl.	44 %	
- personer i hushållsarbete	44 %	och
- övriga	12 %	

Kvinnorna utgjorde nästan 64 % av arbetskraftsreserven. Jämfört med föregående år hade andelen skolelever och studerande ökat, medan andelen personer i hushållsarbete däremot hade minskat.

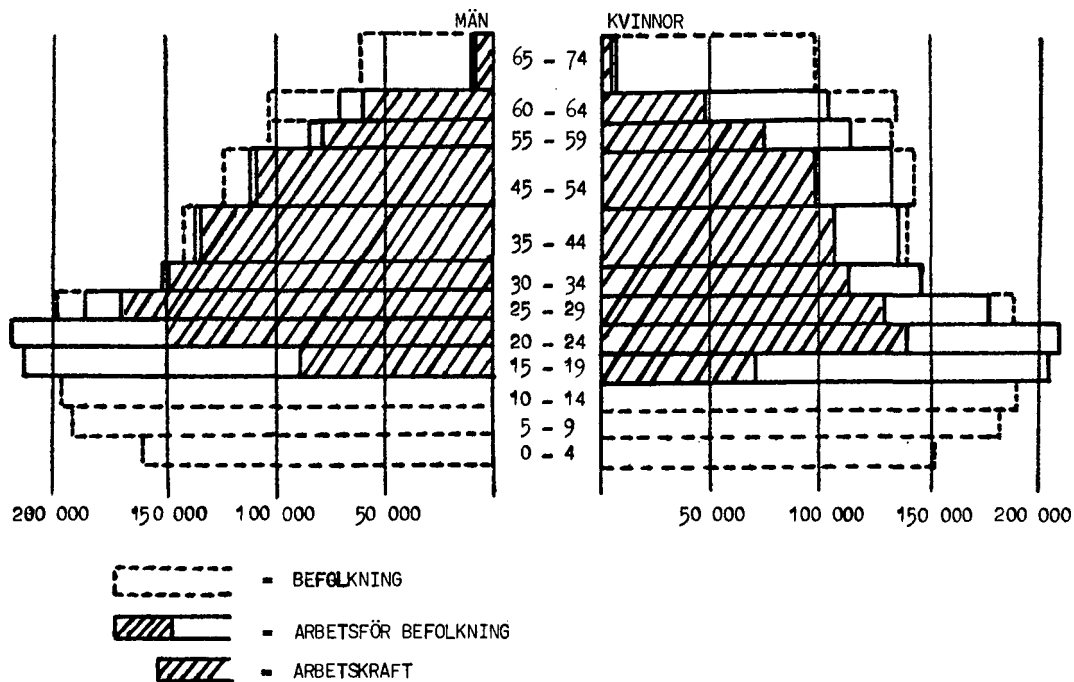
FIGUR 1. Arbetskraften länsvis år 1972



Arbetskraftsresursernas och arbetskraftens fördelning länsvis är i stort sett oförändrad. År 1972 var nästan en fjärdedel av arbetskraften enbart i Nylands län och i södra Finland (Nylands, Åbo och Björneborgs samt Tavastehus län) fanns över hälften av arbetskraften.

Av arbetskraftsreserven befann sig dock relativt sett en mindre del i södra Finland än i övriga delar av riket.

FIGUR 2. Befolkningen i arbetsålder och arbetskraften efter åldersgrupp och kön år 1972

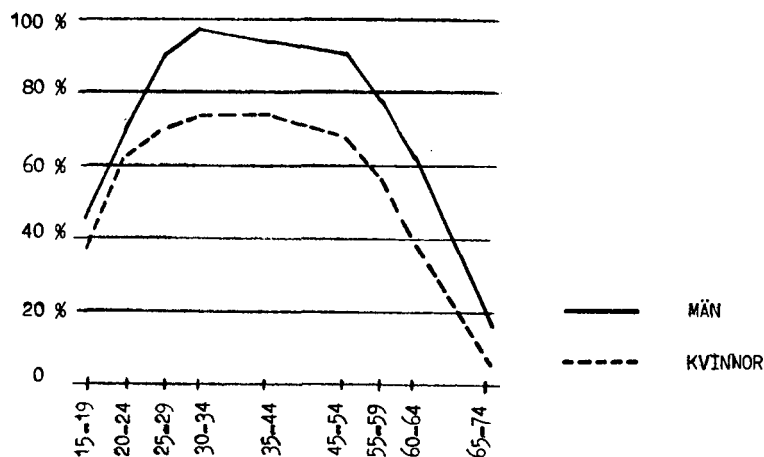


Av den arbetsföra befolkningen var sammanlagt 41 % under 30 år och 14 % personer över 54 år. Av arbetskraften utgjorde samma åldersgruppers andelar 34 och 13 %.

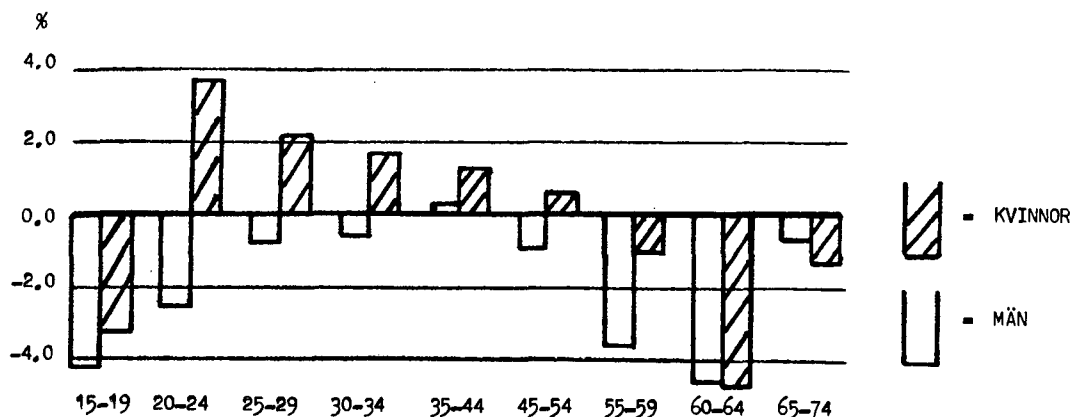
2. RELATIVA ARBETSKRAFTSTAL

Arbetskraftens storlek beror på storleken hos befolkningen i arbetsålder samt arbetsdeltagandet, som mäts med relativa arbetskraftstal. Det genomsnittliga arbetskraftstalet har oavbrutet sjunkit sedan år 1962. År 1962 hörde 67.2 % av alla personer i arbetsålder till arbetskraften, medan det relativa arbetskraftstalet år 1972 var 63.7 %.

FIGUR 3. Relativa arbetskraftstal efter åldersgrupp och kön år 1972



FIGUR 4. De relativa arbetskraftstalens förändringar åren 1971-1972 efter åldersgrupp och kön

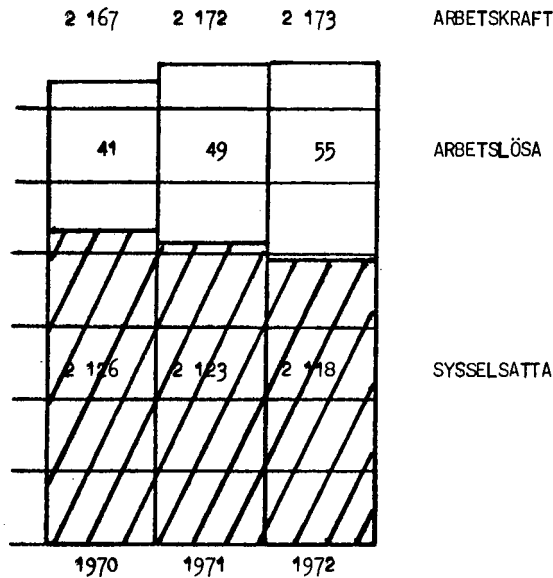


De relativa arbetskraftstalen för män och kvinnor avviker från varandra, liksom även för olika åldersgrupper. Även de relativa arbetskraftstalens utveckling är olika efter åldersgrupp och kön. År 1972 minskade det relativa arbetskraftstalet för män, medan motsvarande tal för kvinnor förblev ungefär på samma nivå som föregående år. Både för män och kvinnor minskade de relativa arbetskraftstalen i de yngsta och äldsta åldersgrupperna beroende på utvidgningen av både utbildningssystemet och pensionskyddet. Avvikande från övriga grupper steg de relativa arbetskraftstalen för kvinnor i åldersgrupperna 20 - 54 år.

3. ARBETSKRAFTEN, SYSSELSÄTTNINGEN OCH ARBETSLÖSHETEN

P.g.a. det minskade arbetsdeltagandet ökade arbetskraften inte under år 1972 trots att befolkningen i arbetsålder växte. Av arbetskraften var 55 000 personer arbetslösa d.v.s. 2.5 %. Det relativa arbetslöshetstalet har varit högre endast under tre tidigare år, nämligen åren 1967 - 1969 då det varierade mellan 2.8 och 4.0 %.

FIGUR 5. Arbetskraften, sysselsatta och arbetslösa åren 1970, 1971 och 1972



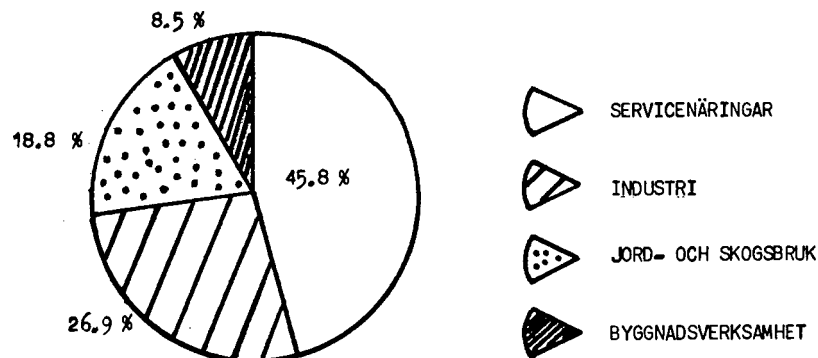
3.1. Näringsgrenar

Sysselsättningsförändringarna var avsevärda inom olika näringsgrenar år 1972. Inom servicenäringsarna växte antalet sysselsatta med 4 % jämfört med föregående år. En större ökning än denna har senast inträffat år 1964. Antalet sysselsatta inom jord- och skogsbruket minskade däremot med c. 11 %, vilket veterligen är den största minskningen som skett under ett enda år.

TABLÅ 1. Förändringar av antalet sysselsatta inom näringsgrenarna 1970-1971 och 1971-1972

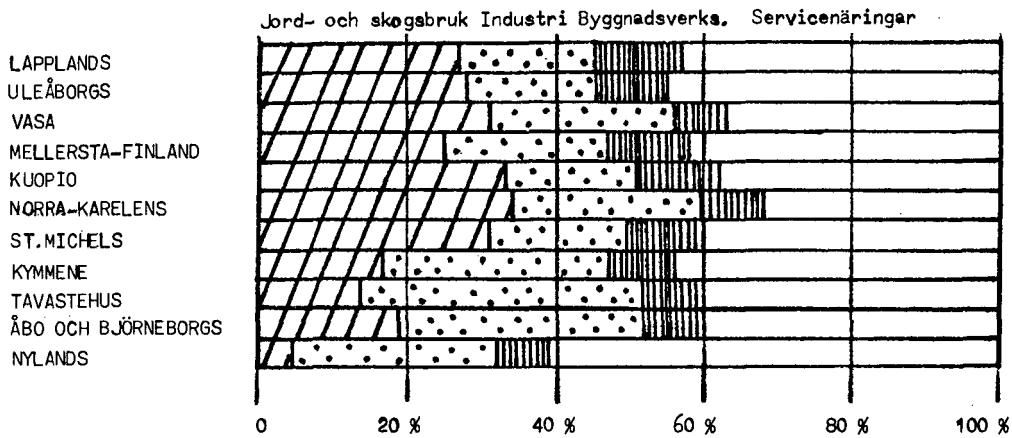
	1971/70	1972/71
Jord- och skogsbruk	- 6.2 %	- 10.9 %
Industri	+ 2.8 %	+ 1.8 %
Byggnadsverksamhet	- 1.6 %	- 2.2 %
Servicenäringsgar	+ 1.6 %	+ 4.0 %

FIGUR 6. De sysselsattas näringsgrensstruktur år 1972



Jord- och skogsbrukets andel av sysselsättningen minskade under år 1972 till knappt 19 %, industrin sysselsatte c. 27 %, byggnadsverksamheten drygt 8 % och servicenäringsarna nästan 46 % av arbetskraften.

FIGUR 7. Länens näringsgrensfördelningar år 1972



Näringsgrensstrukturen uppvisar avsevärda regionala olikheter. År 1972 sysselsatte servicenäringarna det största antalet personer i alla län, även om andelen sysselsatta inom denna näringsgren varierade i olika län. I Nylands län, där servicenäringarnas andel var störst, uppgick de sysselsatta inom denna näringsgren till 61 %, medan motsvarande andel i Vasa län var 37 % och lägst i hela riket.

Efter servicenäringarna var industrin näststörst i Nylands, Åbo och Björneborgs, Tavastehus samt Kymmene län. I de övriga länen var jord- och skogsbruket den näststörsta näringen. Andelen sysselsatta inom jord- och skogsbruket var relativt sett minst i Nylands län där endast 4.6 % av de sysselsatta hörde till denna näringsgren, medan andelen sysselsatta inom jord- och skogsbruket i Norra Karelen län, som är landets mest jordbruksdominerade, uppgick till 34.2 %.

Näringsgrenarnas regionala koncentration framgår tydligast i deras fördelning på län. Bank- och försäkringsverksamheten är starkast koncentrerad till Nylands län, som hade hälften av de sysselsatta inom denna näringsgren år 1972.

Åldersstrukturen för de sysselsatta varierar mycket inom olika näringsgrenar. Speciellt för de sysselsatta inom jordbruket avviker åldersstrukturen jämfört med andra näringsgrenar. År 1972 var nästan 23 % av de sysselsatta inom jordbruket över 55 år, medan motsvarande andel t.ex. inom industrin var knappt 11 %.

TABLÅ 2. Sysselsatta fördelade efter ålder och näringsgren år 1972

	15 - 29	30 - 54	55 - 74
Jord- och skogsbruk	19.8 %	57.4 %	22.8 %
Industri	39.5 %	49.6 %	10.9 %
Byggnadsverksamhet	28.9 %	58.9 %	12.2 %
Servicenäringsgar	37.0 %	52.8 %	10.2 %

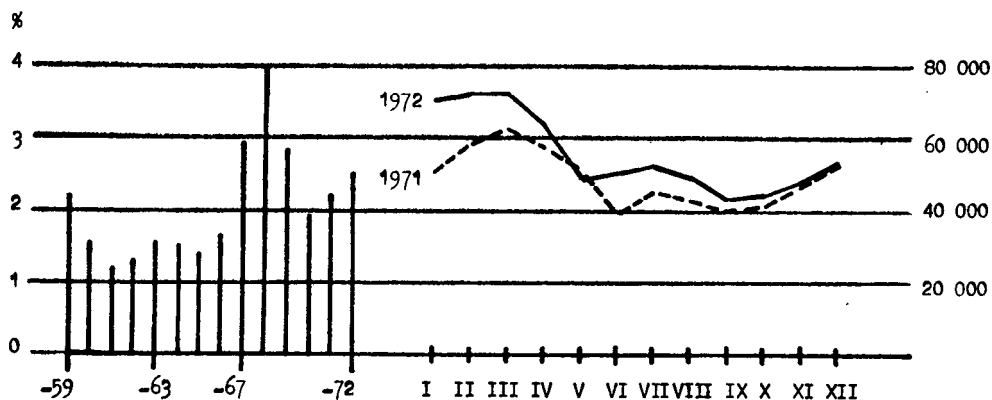
Andelen personer under 30 år var relativt sett störst inom industrin (c. 39 %) och minst inom jord- och skogsbruket (nästan 20 %).

Av industrins näringsgrenar sysselsatte metall- och gruvindustrin den största delen under år 1972 d.v.s. omkring 31 %, därefter följde trävaru-, pappers- och grafiska industrin med c. 27 %, konsumtionsvaruindustrin med 25 %, den övriga fabriksindustrin med nästan 12 % samt el-, gas- och vattenförsörjningen med 3 %. Konsumtionsvaruindustrin sysselsatte flera kvinnor än män.

3.2. Arbetslösheten

Från en månad till en annan och ett kvartal till ett annat under ett år inträffar stora säsongvariationer i antalet sysselsatta. Antalet sysselsatta är störst under sommarmånaderna. Säsongvariationerna i antalet arbetslösa är rakt motsatta och antalet arbetslösa är minst under sommaren.

FIGUR 8. Antalet arbetslösa månadsvis åren 1971 och 1972



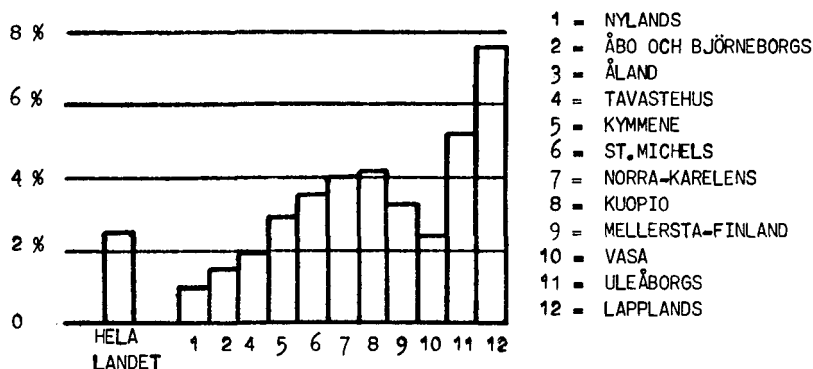
TABLÅ 3. Antalet arbetslösa kvartalsvis år 1972, ursprunglig och säsongutjämnad serie

	arbetslösa	säsongutjämnad
I	71 000	58 000
II	54 000	52 000
III	48 000	59 000
IV	49 000	54 000
I - IV	55 000	55 000

Då arbetslöshetstalen för åren 1971 och 1972 jämförs med varandra, kan man konstatera, att konjunkturarbetslösheten var svårast under de första månaderna år 1972 och under sommaren.

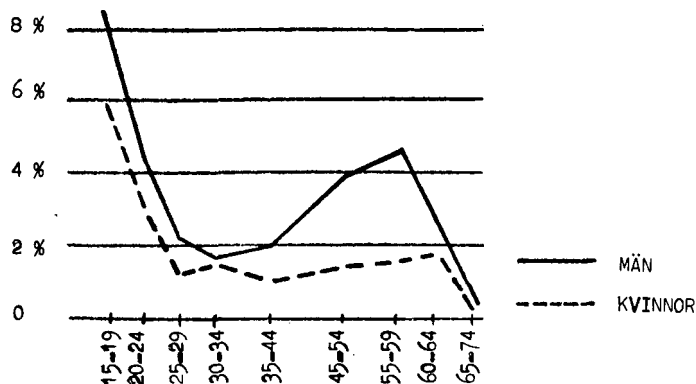
Även under år 1972 var de relativa arbetslöshetstalen större i norra Finland än i södra Finland. I Lapplands län var arbetslösheten störst och där uppgick det relativa arbetslöshetstalet i genomsnitt till 7.5 %. Samtidigt var endast 1 % av arbetskraften arbetslös i Nylands län.

FIGUR 9. Relativt arbetslöshetstal länsvis år 1972



Det största antalet arbetslösa förekom inom husbyggnadsverksamheten med 17 % av alla arbetslösa år 1972, därefter följde industrin med 14 % och skogsbruket med 12 %. Av alla arbetslösa hade nästan 13 % nyligen överförts till arbetskraften. Det relativa arbetslöshetstalet var högst inom skogsbruket.

FIGUR 10. Relativt arbetslöshetstal efter åldersgrupp och kön

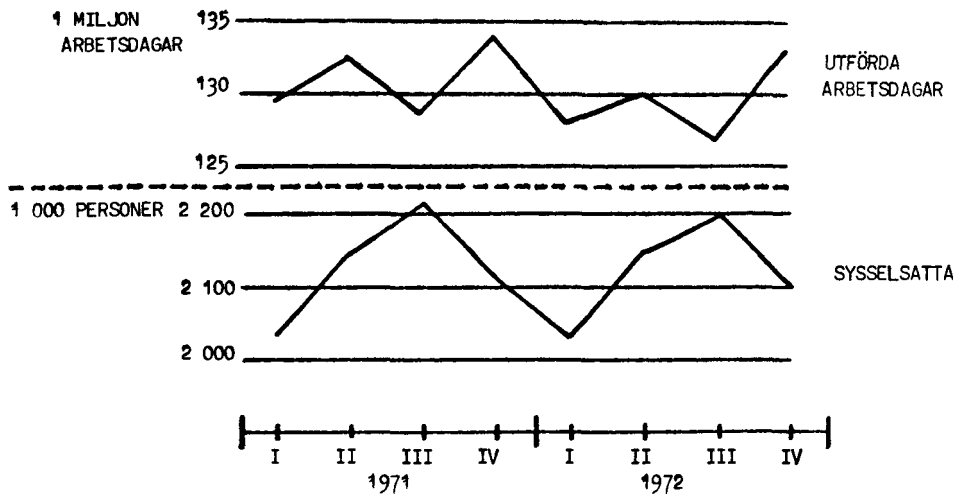


Det relativa arbetslöshetstalet var högst i åldersgruppen 15 - 19 år där nästan 22 % av de arbetslösa återfanns.

4. UTFÖRDA ARBETSDAGAR

Enligt de uppgifter som insamlades i samband med arbetskraftsenkäten utfördes sammanlagt 518 miljoner arbetsdagar år 1972. Jämfört med föregående år minskade de utförda arbetsdagarna med ungefär en halv procent, men totalantalet utförda arbetstimmar förblev nästan oförändrat. Härvid har vid jämförelsen redan beaktats, att år 1972 var ett skottår. Att totalantalet arbetsdagar något minskat berodde helt på att antalet dagar i eget arbete minskade, ty antalet arbetsdagar i förvärvsarbete ökade med nästan 2 %.

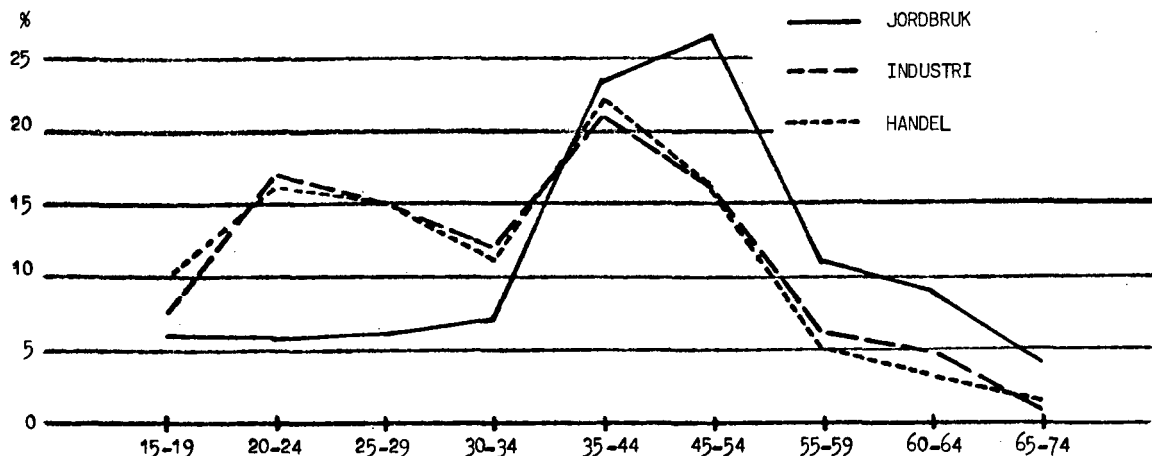
FIGUR 11. Utförda arbetsdagar och antalet sysselsatta kvartalsvis åren 1971 och 1972



Näringsgrensvis skedde tydliga förändringar i antalet utförda arbetsdagar. Arbetsdagarna utförda i jord- och skogsarbete minskade från föregående år motsvarande med över 20 % och över 9 %. Även inom byggnadsverksamheten sjönk antalet arbetsdagar. Inom alla övriga näringsgrenar ökade antalet arbetsdagar. Inom bank- och försäkringsverksamheten var ökningen störst. De olika näringsgrenarnas relativa andel av alla utförda arbetsdagar förändrades, ty näst efter industrin utfördes de flesta arbetsdagarna år 1972 inom servicenäringsarna. År 1971 var jordbruket ännu på andra plats.

Regionalt sett ökade antalet arbetsdagar i södra Finland och sjönk i mellersta och norra Finland förutom i Vasa län. Antalet arbetsdagar sjönk mest i S:t Michels, Kuopio och Uleåborgs län och ökade mest i Åbo och Björneborgs samt Nylands län. Endast antalet arbetsdagar utförda inom skogsbruket minskade i varje län.

FIGUR 12. Utförda arbetsdagar inom jordbruket, industrin och handeln efter åldersgrupp år 1972



De utförda arbetsdagarna förändrades från föregående år i olika riktning i olika åldersgrupper. I den yngsta åldersgruppen 15 - 24 år och den äldsta över 55 år sjönk antalet utförda arbetsdagar avsevärt.

I mellanliggande åldersgrupper växte däremot antalet arbetsdagar. Antalet arbetsdagar ökade mest i åldersgruppen 25 - 34 år, där endast antalet arbetsdagar utförda inom jord- och skogsbruket minskade. Även i åldersgruppen 15 - 24 år ökade arbetsdagarna inom industrin, samfärdseln samt bank- och försäkringsverksamheten. I åldersgruppen över 55 år ökade arbetsdagarna endast inom samfärdseln.

I det relativa antalen arbetsdagar utförda av män och kvinnor skedde inga förändringar jämfört med föregående år inte ens betraktat näringsgrensvis och efter åldersgrupp. De av män utförda arbetsdagarna utgjorde 56 % av alla utförda arbetsdagar. Inom handeln, bank- och försäkringsverksamheten samt tjänsterna utfördes flera arbetsdagar av kvinnor. Inom dessa tre näringsgrenar utgjorde andelen arbetsdagar utförda av kvinnor nästan två tredjedelar av alla utförda arbetsdagar.

Det genomsnittliga antalet arbetstimmar per arbetsdag och de genomsnittliga veckotimmarna förhöll sig tämligen oförändrade jämfört med år 1971. De som utförde mindre än 35 arbetstimmar per vecka utgjorde c. 16 % av alla sysselsatta jordbruket undantaget och lika stor var även andelen personer som utförde över 45 arbetstimmar per vecka. För omkring hälften av de sysselsatta var arbetsveckan 40 timmar lång år 1972.

I Statistikcentralens tal över arbetskraften ingår inte de utlänningar som arbetar i Finland. Det finns inga exakta uppgifter om deras antal. Enligt Ministeriet för inrikesärenden var antal gällande arbetstillstånd i medeltal c. 4 000 år 1972. I detta tal fattas ändå bl.a. alla mordbor.

TAULUT - TABELLER

TYÖVOIMAVAROJA KOSKEVIA TAULUJA:
TABELLER OM ARBETSKRAFTSRESURSER:

Taulu Tabell		Sivu Sida
1	Työikäinen väestö pääryhmittäin vuonna 1972 Befolkning i arbetsålder i huvudgrupper år 1972	31
2	Työikäinen väestö pääryhmittäin sukupuolen mukaan vuonna 1972 Befolkning i arbetsålder i huvudgrupper enligt kön år 1972	32
3	Työikäinen väestö pääryhmittäin ja lääneittäin vuonna 1972 Befolkning i arbetsålder i huvudgrupper länsvis år 1972	33
4	Työikäinen väestö pääryhmittäin ja lääneittäin sukupuolen mukaan vuonna 1972 Befolkning i arbetsålder i huvudgrupper länsvis och enligt kön år 1972	34
5	Työkykyinen väestö toiminnan mukaan vuonna 1972 Arbetsför befolkning enligt verksamhet år 1972	35
6	Työkykyinen väestö toiminnan mukaan lääneittäin vuonna 1972 Arbetsför befolkning länsvis enligt verksamhet år 1972	35
7	Työkykyinen väestö toiminnan mukaan ikäryhmittäin vuonna 1972 Arbetsför befolkning enligt verksamhet och åldersgrupper år 1972	36
8	Työikäinen väestö ja työvoima ikäryhmittäin ja lääneittäin vuonna 1972 Befolkning i arbetsålder och arbetskraften i åldersgrupper länsvis år 1972	37
		38

TYÖVOIMAA, TYÖLLISIÄ JA TYÖTTÖMÄ KOSKEVIA TAULUJA:
TABELLER OM ARBETSKRAFTEN, SYSSELSATTA OCH ARBETSLÖSA:

9	Työvoima ja työvoimaosuudet ikäryhmittäin sukupuolen mukaan vuonna 1972 Arbetskraften och relativa arbetskraftstal i åldersgrupper enligt kön år 1972	38
10	Työvoima ja työvoimaosuudet sukupuolen mukaan lääneittäin vuonna 1972 Arbetskraften och relativa arbetskraftstal enligt kön och länsvis år 1972	39
11	Työlliset elinkeinoittain ja elinkeinojakauma vuonna 1972 Sysselsatta efter näringsgren och näringsgrensfördelning år 1972	40
12	Työlliset elinkeinoittain ja elinkeinojakaumat sukupuolen mukaan vuonna 1972 Sysselsatta efter näringsgren och näringsgrensfördelningen enligt kön år 1972	41
13	Työlliset suuralueittain ja työvoimapiireittäin vuonna 1972 Sysselsatta efter storområde och arbetskraftsdistrikt år 1972	42
14	Työlliset elinkeinoittain suuralueen ja työvoimapiirin mukaan vuonna 1972 Sysselsatta efter näringsgren enligt storområde och arbetskraftsdistrikt år 1972	43
15	Työlliset elinkeinoittain ja ikäryhmittäin vuonna 1972 Sysselsatta efter näringsgren och åldersgrupp år 1972	44
16	Työllisten ikäjakaumat elinkeinoittain vuonna 1972 Åldersfördelningar av sysselsatta efter näringsgren år 1972	45
17	Työllisten elinkeinojakaumat ikäryhmittäin vuonna 1972 Näringsgrensfördelningar av sysselsatta efter åldersgrupp år 1972	46
18	Työlliset elinkeinoittain ja lääneittäin vuonna 1972 Sysselsatta efter näringsgren och länsvis år 1972	47
19	Työllisten elinkeinojakaumat lääneittäin vuonna 1972 Sysselsatta fördelade efter näringsgren länsvis år 1972	48
20	Työllisten läänijakaumat elinkeinoittain vuonna 1972 Sysselsatta fördelade länsvis efter näringsgren år 1972	49
21	Teollisuuden työlliset toimialoittain sukupuolen mukaan vuonna 1972 Sysselsatta inom industrin branchvis enligt kön år 1972	50
22	Työlliset ammattiaseman mukaan vuonna 1972 Sysselsatta enligt yrkesställning år 1972	51
23	Palkansaajat (1) sekä yrittäjät ja avustavat perheenjäsenet (2) elinkeinoittain vuonna 1972 Löntagare (1) samt företagare och medhjälpare familjemedlemmar (2) efter näringsgren år 1972	52

24	Työlliset ammattiryhmittäin vuonna 1972 Sysselsatta efter yrkesområde år 1972	53
25	Työlliset ammatti- ja ikäryhmittäin vuonna 1972 Sysselsatta efter yrkesområde och åldersgrupp år 1972	54
26	Työllisten ikäjakaumat ammattiryhmittäin vuonna 1972 Åldersfördelningar av sysselsatta efter yrkesgrupp år 1972	55
27	Työllisten ammattijakaumat ikäryhmittäin vuonna 1972 Yrkesfördelningar av sysselsatta efter åldersgrupp år 1972	56
28	Työlliset ammattiryhmittäin ja lääneittäin vuonna 1972 Sysselsatta efter yrkesområde och länsvis år 1972	57
29	Työllisten ammattijakaumat lääneittäin vuonna 1972 Yrkesfördelningar av sysselsatta länsvis år 1972	58
30	Työttömät ja työttömyysaste vuonna 1972 Arbetslösa och relativt arbetslöshetstal år 1972	59
31	Työttömät ja työttömyysasteet suuralueittain ja työvoimapiireittäin vuonna 1972 Arbetslösa och relativa arbetslöshetstal efter storområde och arbetskraftsdistrikt år 1972	60
32	Työttömät ja työttömyysaste ikäryhmittäin sukupuolen mukaan vuonna 1972 Arbetslösa och relativt arbetslöshetstal efter åldersgrupp och kön år 1972	61
33	Työttömät ja työttömyysaste lääneittäin sukupuolen mukaan vuonna 1972 Arbetslösa och relativt arbetslöshetstal efter län och kön år 1972	61
34	Työttömien elinkeinojakauma ja työttömyysaste elinkeinoittain vuonna 1972 Fördelning av arbetslösa och relativt arbetslöshetstal efter näringsgren år 1972	62
35	Työttömien ammattiryhmäjakauma ja työttömyysaste ammattiryhmittäin vuonna 1972 Fördelning av arbetslösa och relativt arbetslöshetstal efter yrkesgrupp år 1972	62

TYÖN KÄYTTÖÄ TUOTANNOSSA KOSKEVIA TAULUJA:
TABELLER OM ARBETET ANVÄNDT I PRODUKTIONEN:

36	Tehdyt työpäivät, ansiotyöpäivät ja oman työn päivät elinkeinon ja sukupuolen mukaan vuonna 1972 Utförda arbetsdagar, dagar i förvärsarbete och dagar i eget arbete enligt näringsgren och kön år 1972	63
37	Tehdyt työpäivät elinkeinoittain ja neljänneksittäin vuonna 1972 Utförda arbetsdagar enligt näringsgren och kvartalsvis år 1972	64
38	Tehdyt työpäivät lääneittäin ja elinkeinoittain vuonna 1972 Utförda arbetsdagar länsvis on enligt näringsgren år 1972	65
39	Tehdyt työpäivät sukupuolen mukaan lääneittäin ja elinkeinoittain vuonna 1972 Utförda arbetsdagar efter kön länsvis och enligt näringsgren år 1972	66
40	Tehtyjen työpäivien läänijakaumat elinkeinoittain vuonna 1972 Utförda arbetsdagar fördelade länsvis enligt näringsgren år 1972	67
41	Tehtyjen työpäivien elinkeinojakaumat lääneittäin vuonna 1972 Utförda arbetsdagar fördelade efter näringsgren länsvis år 1972	68
42	Tehtyjen työpäivien läänijakaumat elinkeinon ja sukupuolen mukaan vuonna 1972 Utförda arbetsdagar fördelade länsvis enligt näringsgren och kön år 1972	69
43	Tehtyjen työpäivien elinkeinojakaumat läänin ja sukupuolen mukaan vuonna 1972 Utförda arbetsdagar fördelade efter näringsgren länsvis och enligt kön år 1972	70
44	Tehdyt ansiotyöpäivät lääneittäin ja elinkeinoittain vuonna 1972 Utförda förvärsarbetsdagar länsvis och efter näringsgren år 1972	71
45	Tehdyt työpäivät elinkeinoittain ja ikäryhmittäin vuonna 1972 Utförda arbetsdagar efter näringsgren och åldersgrupp år 1972	72
46	Tehtyjen työpäivien ikäjakaumat elinkeinoittain vuonna 1972 Utförda arbetsdagar fördelade efter ålder näringsgrensvis år 1972	73
47	Miesten tekemien työpäivien osuus tehdyistä työpäivistä elinkeinoittain ja ikäryhmittäin v.1972 Andelen arbetsdagar utförda av män av utförda arbetsdagar efter näringsgren och åldersgrupp år 1972	74
48	Keskimmääiset viikkotyötunnit elinkeinoittain sukupuolen mukaan vuonna 1972 Genomsnittligt antal arbetstimmar per vecka i näringsgrenar efter kön år 1972	75
49	Keskimmääiset työtunnit työpäivässä elinkeinon ja sukupuolen mukaan vuonna 1972 Arbetstimmar per arbetsdag i genomsnitt enligt näringsgren och kön år 1972	75
50	Työllisten viikkotyötuntijakaumat ammattiaseman ja sukupuolen mukaan vuonna 1972 Arbetstimmar per vecka för sysselsatta, fördelade enligt yrkesställning och kön år 1972	76
51	Tehdyt työpäivät ja työtunnit elinkeinon ja sukupuolen mukaan vuonna 1972 Utförda arbetsdagar och arbetstimmar efter näringsgren och kön år 1972	77

1. TYÖIKÄINEN VÄESTÖ PÄÄRYHMITTÄIN V. 1972 - BEFOLKNING I ARBETSÅLDER I HUVUDGRUPPER ÅR 1972

1 000 henkilöä - 1 000 personer

	Työikäinen väestö		Työkykyinen väestö		Työvoima		Arbetskraften		Työvoimaan kuuluma-	
	Befolkning i arbetsålder	Arbetsför befolkning	Arbetsför befolkning	Arbetsför befolkning	Työlliset Sysseisatta	Työttömät Arbetslösa	Työlliset Sysseisatta	Työttömät Arbetslösa	Befolkning som ej ingår i arbetskraften	ton väestö
I - XII	3 409	2 927	2 173	2 118	55				1 236	
I - III	3 395	2 926	2 100	2 029	71				1 295	
IV - VI	3 404	2 927	2 199	2 145	54				1 205	
VII - IX	3 414	2 928	2 243	2 195	48				1 171	
X - XII	3 423	2 929	2 152	2 103	49				1 271	
I	3 392	2 925	2 106	2 036	70				1 286	
II	3 395	2 926	2 097	2 025	72				1 298	
III	3 398	2 926	2 097	2 025	72				1 301	
IV	3 401	2 926	2 112	2 049	63				1 289	
V	3 404	2 927	2 161	2 112	49				1 243	
VI	3 408	2 927	2 323	2 273	50				1 085	
VII	3 411	2 928	2 326	2 274	52				1 085	
VIII	3 414	2 928	2 241	2 192	49				1 173	
IX	3 417	2 929	2 163	2 120	43				1 254	
X	3 420	2 929	2 157	2 113	44				1 263	
XI	3 423	2 929	2 153	2 105	48				1 270	
XII	3 426	2 930	2 145	2 092	53				1 281	

2. TYÖKÄINEN VÄESTÖ PÄÄRYHMITTÄIN SUKUPUOLEN NUKAAN V. 1972 -- BEFOLKNING I ARBETSÅLDER I HUVUDGRUPPER ENLIGT KÖN ÅR 1972

1 000 henkiötä - 1 000 personer

	Työikäinen väestö		Työkykyinen väestö		Työvoima		Arbetskraften		Työvoimaan kuulumaton väestö - Befolkning som ej ingår i arbetskraften			
	M - M	N - Kv ⁽¹⁾	M - M	N - Kv ⁽¹⁾	M - M	N - Kv ⁽¹⁾	M - M	N - Kv ⁽¹⁾	M - M	N - Kv ⁽¹⁾		
I - XII	1 637	1 772	1 431	1 496	1 190	983	1 153	965	37	18	447	789
I - III	1 630	1 765	1 430	1 496	1 155	945	1 105	924	50	21	475	820
IV - VI	1 635	1 769	1 431	1 496	1 201	998	1 161	984	40	14	434	771
VII - IX	1 640	1 774	1 432	1 496	1 231	1 012	1 203	992	28	20	409	762
X - XII	1 645	1 778	1 433	1 496	1 174	978	1 145	958	29	20	471	800
I	1 629	1 763	1 429	1 496	1 163	943	1 117	919	46	24	466	820
II	1 630	1 765	1 430	1 496	1 153	944	1 101	924	52	20	477	821
III	1 632	1 766	1 430	1 496	1 150	947	1 097	928	53	19	482	819
IV	1 634	1 767	1 430	1 496	1 154	958	1 106	943	48	15	480	809
V	1 635	1 769	1 431	1 496	1 184	977	1 147	965	37	12	451	792
VI	1 637	1 771	1 431	1 496	1 265	1 058	1 230	1 043	35	15	372	713
VII	1 638	1 773	1 432	1 496	1 276	1 050	1 243	1 031	33	19	362	723
VIII	1 640	1 774	1 432	1 496	1 238	1 003	1 211	981	27	22	402	771
IX	1 641	1 776	1 433	1 496	1 179	984	1 154	966	25	18	462	792
X	1 643	1 777	1 433	1 496	1 179	978	1 154	959	25	19	464	799
XI	1 645	1 778	1 433	1 496	1 173	980	1 144	961	29	19	472	798
XII	1 646	1 780	1 434	1 496	1 169	976	1 136	956	33	20	477	804

1) Naisten luvut on saatu vähentämällä molempien sukupuolten luvuista miehet - Kvinnornas antal har erhållits genom att subtrahera männens antal från totalantalet.

3. TYÖIKÄINEN VÄESTÖ PÄÄRYHMITTÄIN JA LÄÄNNEITTÄIN V. 1972 - BEFOLKNING I ARBETSÅLDER I HUVUDGRUPPER LÄNSVIS ÅR 1972

1 000 henkilöä - 1 000 personer

	Työikäinen väestö Befolkning i arbets- ålder	Työkykyinen väestö Arbetsförfolkning	T y ö ö i m a		A r b e t s k r a f t e n		Työvoimaan kuulumaton väestö - Befolkning som ej ingår i arbets- kraften
			Työlliset Sysselsatta	Työttömät Arbetslösa	Työlliset Sysselsatta	Työttömät Arbetslösa	
Koko maa - Hela riket	3 409	2 927	2 173	2 118	55	1 236	
Uudenmaan - Nylands	777	684	526	521	5	251	
Turun ja Porin - Åbo o Björneborgs	508	438	324	319	5	184	
Ahvenanmaa - Åland	15	13	11	11	0	4	
Hämeen - Tavastehus	482	415	314	308	6	168	
Kymen - Kymmene	257	219	163	158	5	94	
Mikkelin - St. Michels	158	132	94	91	3	64	
Pohjois-Karjalan - Norra Karelen	131	107	79	76	3	52	
Kuopion - Kuopio	184	153	110	105	5	74	
Keski-Suomen - Mellersta Finlands	173	146	104	101	3	69	
Vaasan - Vasa	307	262	196	191	5	111	
Oulun - Uleåborgs	281	240	171	162	9	110	
Lapin - Lapplands	136	118	81	75	6	55	

4. TYÖIKÄINEN VÄESTÖ PÄÄRYHMITTÄIN JA LÄÄNEITTÄIN SUKUPUOLEN MUKAAN V. 1972 - BEFOLKNING I ARBETSÅLDER I HUVUDGRUPPER LÄNSVIS OCH ENLIOT KÖN ÅR 1972

1 000 henkilöä - 1 000 personer

	Työikäinen väestö		Työkykyinen väestö		Työvoima		Arbetskraften		Työvoimaan kuulumaton väestö - Befolkning som ej ingår i arbetskraften			
	Befolkning i arbets- ålder		Arbetsför befolkning									
	M - M	N - Kv	M - M	N - Kv	M - M	N - Kv	M - M	N - Kv	Työlliset Sysselsatta	Työttömät Arbetslösa	M - M	N - Kv
Koko maa - Hela riket	1 637	1 772	1 431	1 496	1 190	983	1 153	965	37	18	447	789
Uudenmaan - Nylands	357	420	321	363	271	255	268	253	3	2	86	165
Turun ja Porin - Åbo o Björneborgs	243	265	214	224	182	142	179	140	3	2	61	123
Ahvenanmaa - Åland	7	8	7	6	6	5	6	5	0	0	1	3
Hämeen - Tavastehus	227	255	200	215	170	144	166	142	4	2	57	111
Kymen - Kymmene	125	132	109	110	93	70	90	68	3	2	32	62
Mikkelin - St. Michels	78	80	66	66	52	42	50	41	2	1	26	38
Pohjois-Karjalan - Norra Karelen	66	65	54	53	45	34	43	33	2	1	21	31
Kuopion - Kuopio	90	94	76	77	61	49	58	47	3	2	29	45
Keski-Suomen - Mellersta Finlands	85	88	72	74	59	45	57	44	2	1	26	43
Vaasan - Vasa	149	158	130	132	108	88	104	87	4	1	41	70
Oulun - Uleåborgs	141	140	122	118	96	75	89	73	7	2	45	65
Lapin - Lapplands	69	67	60	58	47	34	43	32	4	2	22	33

5. TYÖKYKYINEN VÄESTÖ TOIMINNAN MUKAAN V. 1972 - ARBETSFÖR BEFOLKNING ENLIGT VERKSAMHET ÅR 1972

1 000 henkilöä - 1 000 personer

Työkykyinen väestö - Arbetsför befolkning					
		Työvoima Arbetskraften	Koululaiset, opiskelijat Studeraende	Kotitaloustyötä tekevät I hushållsarbete	Muut työkykyiset Övrig arbetsför befolkning
I - XII	2 927	2 173	335	335	84
I - III	2 926	2 100	404	338	84
IV - VI	2 927	2 199	315	331	82
VII - IX	2 928	2 243	252	346	87
X - XII	2 929	2 152	369	326	82

6. TYÖKYKYINEN VÄESTÖ TOIMINNAN MUKAAN LÄÄNEITTÄIN V. 1972 - ARBETSFÖR BEFOLKNING ENLIGT VERKSAMHET OCH LÄN ÅR 1972

1 000 henkilöä - 1 000 personer

Työkykyinen väestö - Arbetsför befolkning					
		Työvoima Arbetskraften	Koululaiset, opiskelijat Studeraende	Kotitaloustyötä tekevät I hushållsarbete	Muut työkykyiset Övrig arbetsför befolkning
Koko maa - Hela riket	2 927	2 173	335	335	84
Uudenmaan - Nylands	684	526	68	74	16
Turun ja Porin - Åbo o Björneborgs	438	324	48	54	12
Ahvenanmaa - Åland	13	11	1	1	0
Hämeen - Tavastehus	415	314	43	47	11
Kymen - Kymmene	219	163	23	27	6
Mikkelin - St. Michels	132	94	16	16	6
Pohjois-Karjalan - Norra Kare lens	107	79	14	11	3
Kuopion - Kuopio	153	110	19	18	6
Keski-Suomen - Mellersta Finlands	146	104	19	18	5
Vaasan - Vasa	262	196	31	28	7
Oulun - Uleåborgs	240	171	35	26	8
Lapin - Lapplands	118	81	18	15	4

7. TYÖKYKYINEN VÄESTÖ TOIMINNAN MUKAAN IKÄRYHMITÄIN V. 1972 - ARBETSPÖR BEFOLKNING ENLIGT
VERKSAMHET I ÅLDERSGRUPPER ÅR 1972

Työkykyinen väestö - Arbetsför befolkning										
		Työvoima Arbetskraften		Koululaiset, opiskelijat Studeraende		Kotitaloustyötä tekevät I hushållsarbete		Muut työkykyiset Övrig arbetsför befolkning		
	1000 henk. pers.	%	1000 henk. pers.	%	1000 henk. pers.	%	1000 henk. pers.	%	1000 henk. pers.	%
Yhteensä - Sammanlagt										
15-74	2 927	100.0	2 173	74.2	335	11.5	335	11.5	84	2.8
15-19	415	100.0	156	37.7	232	56.1	17	4.0	10	2.2
20-24	430	100.0	289	67.2	79	18.4	30	7.0	32	7.4
25-29	361	100.0	297	82.2	22	6.3	40	11.4	2	0.1
30-34	296	100.0	259	87.2	2	0.9	33	11.4	2	0.5
35-44	542	100.0	480	88.4	1	0.2	59	10.9	2	0.5
45-54	484	100.0	410	84.6	-	-	70	14.4	4	1.0
55-59	195	100.0	150	76.8	-	-	38	18.9	7	4.3
60-64	172	100.0	105	60.7	-	-	46	26.9	21	12.4
65-74	32	100.0	27	81.9	-	-	2	8.7	3	9.4
Miehet - Män										
15-74	1 431	100.0	1 190	83.2	171	12.0	3	0.2	67	4.6
15-19	212	100.0	87	41.4	115	54.3	-	-	10	4.3
20-24	221	100.0	149	67.5	40	18.1	-	-	32	14.4
25-29	185	100.0	168	91.0	15	8.3	-	-	2	0.7
30-34	150	100.0	147	98.2	1	1.0	-	-	2	0.8
35-44	271	100.0	268	98.7	-	-	1	0.4	2	0.9
45-54	220	100.0	216	97.7	-	-	1	0.5	3	1.8
55-59	82	100.0	77	93.8	-	-	1	0.5	4	5.7
60-64	69	100.0	59	85.1	-	-	-	-	10	14.9
65-74	21	100.0	19	90.0	-	-	-	-	2	10.0
Naiset - Kvinnor										
15-74	1 496	100.0	983	65.7	164	11.0	332	22.1	17	1.2
15-19	203	100.0	69	33.9	117	57.9	17	8.2	-	-
20-24	209	100.0	140	67.0	39	18.6	30	14.4	-	-
25-29	176	100.0	129	73.2	7	4.2	40	22.6	-	-
30-34	146	100.0	112	76.2	1	0.8	33	23.0	-	-
35-44	271	100.0	212	78.2	-	-	59	21.8	-	-
45-54	264	100.0	194	73.5	-	-	69	26.1	1	0.4
55-59	113	100.0	73	64.5	-	-	36	32.1	4	3.4
60-64	103	100.0	46	44.8	-	-	46	44.4	11	10.8
65-74	11	100.0	8	71.6	-	-	2	17.9	1	10.5

8. TYÖIKÄINEN VÄESTÖ JA TYÖVOIMA IKÄRYHMITTÄIN JA LÄÄNETTÄIN V. 1972 - BEFOLKNING I ARBETSÅLDER OCH ARBETSKRAFTEN I ÅLDERSGRUPPER LÄNSVIS ÅR 1972

1 000 henkilöä - 1 000 personer

	Työikäinen väestö - Befolkning i arbetsålder							Työvoima - Arbetskraften												
	15-74	15-19	20-24	25-29	30-34	35-44	45-54	55-59	60-64	65-74	15-74	15-19	20-24	25-29	30-34	35-44	45-54	55-59	60-64	65-74
Koko maa - Hela riket	3 409	419	437	367	303	564	529	237	236	317	2 173	156	289	297	259	480	410	150	105	27
Uudenmaan - Nylands	777	77	101	105	80	130	113	51	52	68	526	28	72	86	69	113	91	36	25	6
Turun ja Porin - Åbo o Björneborgs	508	57	63	53	43	83	81	37	38	53	324	21	42	42	36	72	63	25	18	5
Ahvenanmaa - Åland	15	2	2	2	1	2	2	1	1	2	11	1	1	1	1	2	3	1	1	0
Hämeen - Tavastehus	482	55	64	53	42	78	75	34	34	47	314	23	44	43	36	66	60	22	16	4
Kymen - Kymmene	257	31	32	26	22	43	40	18	19	26	163	12	22	21	19	37	32	11	7	2
Mikkelin - St. Michels	158	21	19	14	13	26	25	12	12	16	94	8	12	12	10	22	19	6	4	1
Pohjois-Karjalan - Norra Karelen	131	20	16	11	10	21	21	10	10	12	79	8	10	10	8	18	15	5	4	1
Kuopion - Kuopio	184	26	23	17	15	31	29	13	13	17	110	8	15	13	15	25	21	8	4	1
Keski-Suomen - Mellersta Finlands	173	23	22	17	15	29	28	12	11	16	104	8	14	13	12	25	20	6	5	1
Vaasan - Vasa	307	40	39	29	25	49	51	23	21	30	196	15	25	25	22	42	39	15	10	3
Oulun - Uleåborgs	281	44	38	28	25	48	43	18	17	20	171	16	22	22	21	39	32	10	7	2
Lapin - Lapplands	136	23	18	12	12	24	21	8	8	10	81	8	10	9	10	19	15	5	4	1

9. TYÖVOIMA JA TYÖVOIMAOSUUDET IKÄRYHMITÄIN SUKUPUOLEN MUKAAN V. 1972 - ARBETSKRAFTEN OCH RELATIIVA ARBETSKRAFTSTAL I ÅLDERSGRUPPER ENLIGT KÖN ÅR 1972

	Työvoima - Arbetskraften										Työvoimaosuus - Relatiivt arbetskraftstal									
	1 000 henkilöä - 1 000 personer										%									
	15-74	15-19	20-24	25-29	30-34	35-44	45-54	55-59	60-64	65-74	15-74	15-19	20-24	25-29	30-34	35-44	45-54	55-59	60-64	65-74
I - XII Y-S	2 173	156	289	297	259	480	410	150	105	27	63.7	37.2	66.0	80.9	85.8	85.1	77.5	63.3	44.5	8.5
M-M	1 190	87	149	168	147	268	216	77	59	19	72.7	40.7	66.2	89.4	96.1	94.7	88.2	74.0	58.4	15.3
N-Kv	983	69	140	129	112	212	194	73	46	8	55.5	33.7	65.7	72.1	75.2	75.4	68.3	54.9	34.1	4.1
I - III Y-S	2 100	123	273	275	261	478	408	152	105	25	61.9	29.3	62.2	78.1	85.6	84.8	77.4	63.6	44.5	8.0
M-M	1 155	70	140	154	149	268	216	79	60	19	70.9	32.5	61.9	85.6	96.7	94.7	88.9	75.2	58.8	15.6
N-Kv	945	53	133	121	112	210	192	73	45	6	53.5	25.8	62.4	70.4	74.2	74.7	67.6	54.5	33.6	3.1
IV - VI Y-S	2 199	171	293	292	263	482	411	153	107	27	64.6	40.8	67.0	80.7	86.5	85.5	77.8	64.3	45.3	8.5
M-M	1 201	94	151	166	148	268	216	79	60	19	73.5	43.9	67.1	89.7	96.1	94.7	88.5	75.2	58.8	15.4
N-Kv	998	77	142	126	115	214	195	74	47	8	56.4	37.6	67.0	71.2	76.7	76.2	68.7	55.6	35.1	4.1
VII- IX Y-S	2 243	195	310	310	258	479	410	149	104	28	65.7	46.5	70.9	83.1	85.4	85.1	77.5	62.9	44.1	8.8
M-M	1 231	110	161	176	147	268	216	76	57	20	75.1	51.4	71.6	92.1	96.1	94.7	88.2	73.1	56.4	16.1
N-Kv	1 012	85	149	134	111	211	194	73	47	8	57.1	41.5	70.3	73.6	74.5	75.4	68.3	54.9	34.8	4.1
X - XII Y-S	2 152	136	280	311	258	480	409	148	104	26	62.9	32.6	64.2	81.2	86.0	85.3	77.0	63.0	43.9	8.1
M-M	1 174	75	145	176	145	268	216	74	57	18	71.4	35.2	64.7	89.8	95.4	94.7	87.4	71.8	55.9	14.4
N-Kv	978	61	135	135	113	212	193	74	47	8	55.0	29.9	63.7	72.2	76.4	75.7	68.0	56.1	34.8	4.1

10. TYÖVOIMA JA TYÖVOIMASUURET SUKUPOLEN MUKAAN LÄÄNEITTÄIN V. 1972 - ARBETSKRAFTEN OCH RELATIVA ARBETSKRAFTSTAL ENLIGT KÖN OCH LÄNSVIS ÅR 1972

	Työvoima - Arbetskraften		1 000 henkilöä-1 000 personer		Työvoimaisuus - Relativt arbetskraftstal		%
	Y - S	M - M	N - Kv	M - M	Y - S	M - M	
Koko maa - Hela riket	2 173	1 190	983		63.6	72.5	55.4
Uudenmaan - Nylands	526	271	255		67.7	76.1	60.6
Turun ja Porin - Åbo o Björneborgs	324	182	142		63.6	74.6	53.6
Ahvenanmaa - Åland	11	6	5		73.9	80.4	67.3
Hämeen - Tavastehus	314	170	144		65.1	74.5	56.7
Kymen - Kymmene	163	93	70		63.1	73.9	52.9
Mikkelin - St. Michels	94	52	42		59.7	67.6	52.1
Pohjois-Karjalan - Norra Karelen	79	45	34		60.0	67.4	52.5
Kuopion - Kuopio	110	61	49		59.1	66.6	52.0
Keski-Shomen - Mellersta Finlands	104	59	45		60.1	69.9	50.8
Vaasan - Vasa	196	108	88		63.7	72.3	55.5
Oulun - Uleåborgs	171	96	75		60.7	67.9	53.5
Lapin - Lapplands	81	47	34		59.3	68.3	49.9

11. TYÖLLISET ELINKEINOITTAIN JA ELINKEINOJAKAUMA V. 1972 - SYSSÄLÄTTÄ EFTER NÄRINGSREN OCH NÄRINGSRENSFÖRDELNING ÅR 1972

1 000 henkilöä - 1 000 personer

	Kaikki elin- keinot ¹⁾	Maatalous Jordbruk	Metsätalous Skogsbruk	Teollisuus Industri	Taloustrakennus- toiminta	Maa- ja vesi- rakennus	Kauppa Handel	Liikenne Samfärdsel	Rahoitus- ja vak.toiminta	Palvelukset Tjänster
	Alla närings- grenar ¹⁾				Husbyggnads- verksamhet	Anläggnings- verksamhet			Bank- och för- säkringsverk- samhet	
I - XII	2 118	339	60	570	121	59	320	150	79	419
I - III	2 029	314	84	545	107	55	305	145	74	399
IV - VI	2 145	361	48	578	121	60	322	150	79	425
VII - IX	2 195	374	38	585	134	63	330	156	84	430
X - XII	2 103	308	68	570	123	59	321	151	80	423
I	2 036	322	90	545	110	55	304	145	74	391
II	2 025	308	86	544	106	55	305	144	75	402
III	2 025	313	77	546	105	55	305	145	74	405
IV	2 049	337	56	552	109	56	307	145	75	412
V	2 112	362	47	567	120	60	313	146	76	421
VI	2 273	385	40	614	134	64	346	158	87	442
VII	2 274	405	30	604	137	69	344	158	86	441
VIII	2 192	369	41	581	136	61	332	156	86	429
IX	2 120	348	44	569	128	59	314	155	81	420
X	2 113	326	60	572	128	60	316	150	78	423
XI	2 105	303	67	573	122	60	323	151	80	425
XII	2 092	295	76	567	118	58	325	152	81	420

Elinkeinojakauma

Näringsrens-

fördelning I - XII

%

100.0

16.0

2.8

26.9

5.7

2.8

15.1

7.1

3.7

19.8

1) ml. elinkeino tuntematon - inkl. näringsgren okärd

12. TYÖLLISET ELINKEINOITTAIN JA ELINKEINOJAKAUMAT SUKUPUOLEN MUKAAN V. 1972 - SYSELÄÄTTÄ EFTER NÄRINGSGREN OCH NÄRINGSRENSFÖRDELNINGAR ENLIGT KÖN ÅR 1972

1 000 henkilöä - 1 000 personer

	Kaikki elinkeinot ⁽¹⁾		Maatalous		Metsätalous		Teollisuus		Talonrakennus- ja vesirak.		Kauppa		Liikenne		Rahoitus- ja Palvelukset					
	M-M	N-Kv	M-M	N-Kv	M-M	N-Kv	M-M	N-Kv	M-M	N-Kv	M-M	N-Kv	M-M	N-Kv	M-M	N-Kv				
I - XII	1 153	965	165	174	56	4	367	203	112	9	56	3	115	205	111	39	28	51	142	277
I - III	1 105	924	141	173	82	2	350	195	100	7	54	1	109	196	107	38	26	48	136	263
IV - VI	1 161	984	180	181	43	5	372	206	111	10	58	2	117	205	109	41	28	51	142	283
VII - IX	1 203	992	193	181	36	2	380	205	124	10	59	4	118	212	115	41	30	54	147	283
X - XII	1 145	958	148	160	61	7	366	204	114	9	54	5	118	203	113	38	29	51	142	281
I	1 117	919	147	175	88	2	350	195	103	7	54	1	109	195	107	38	26	48	133	258
II	1 101	924	136	172	84	2	349	195	98	8	53	2	109	196	108	36	27	48	137	265
III	1 097	928	140	173	75	2	351	195	98	7	54	1	110	195	106	39	26	48	137	268
IV	1 106	943	161	176	52	4	355	197	100	9	55	1	112	195	106	39	27	48	138	274
V	1 147	965	184	178	42	5	367	200	109	11	58	2	113	200	106	40	27	49	141	280
VI	1 230	1 043	196	189	36	4	393	221	124	10	62	2	126	220	115	43	30	57	146	296
VII	1 243	1 031	212	193	29	1	390	214	125	12	65	4	123	221	114	44	30	56	155	286
VIII	1 211	981	193	176	37	4	383	198	127	9	58	3	118	214	116	40	30	56	148	281
IX	1 154	966	173	175	42	2	368	201	119	9	54	5	114	200	114	41	29	52	139	281
X	1 154	959	160	166	54	6	369	203	119	9	54	6	116	200	112	38	29	49	141	282
XI	1 144	961	144	159	62	5	367	206	114	8	54	6	118	205	113	38	29	51	143	282
XII	1 136	956	140	155	68	8	363	204	110	8	54	4	118	207	113	39	29	52	141	279
Elinkeino-																				
jakaumat																				
Näringsrens-																				
fördelningar																				
I - XII	100.0	100.0	14.3	18.0	4.9	0.4	31.8	21.0	9.7	0.9	4.9	0.3	10.0	21.3	9.6	4.1	2.4	5.3	12.3	28.7

1) ml. elinkeino turtematon - 1) inkl. näringsgren okänd

2) naisten luvut on saatu vähentämällä molempien sukupuolten luvuista miehet - kvinnornas antal har erhållits genom att subtrahera männens antal från totalantalet

13. TYÖLLISET SUURALUEITTAIN JA TYÖVOIMAPIIREITTÄIN V. 1972 - SYSSELSATTA EFTER STOROMRÅDE OCH ARBETSKRAFTSDISTRIKT ÅR 1972

1 000 henkilöä - 1 000 personer

	I - III	IV - VI	VII - IX	X - XII	I - XII	I - XII %
SUURALUE - STOROMRÅDE						
Koko maa - Hela riket	2 029	2 145	2 195	2 103	2 118	100.0
Etelä-Suomi - Södra Finland	1 265	1 336	1 350	1 303	1 314	62.0
Keski- ja Itä-Suomi - Mellersta och Östra Finland	355	378	391	374	374	17.7
Etelä- ja Keski-Pohjanmaa - Södra och Mellersta Österbotten	233	249	249	242	244	11.5
Pohjois-Suomi - Norra Finland	176	182	205	184	186	8.8
TYÖVOIMAPIIRI - ARBETSKRAFTSDISTRIKT						
Koko maa - Hela riket	2 029	2 145	2 195	2 103	2 118	100.0
Helsinki - Helsingfors	496	518	519	503	509	24.0
Turku - Åbo	239	252	261	250	251	11.8
Tampere - Tammerfors	294	313	313	298	305	14.4
Kouvola	274	292	298	290	288	13.6
Vaasa - Vasa	183	197	200	197	194	9.2
Jyväskylä	101	111	113	108	108	5.1
Kuopio	112	122	127	121	121	5.7
Joensuu	105	107	111	107	107	5.1
Kajaani ja Oulu - Kajaani och Uleåborg	151	161	167	148	157	7.4
Rovaniemi	74	72	86	81	78	3.7

14. TYÖLLISET ELINKEINOITTAIN SUURALUEEN JA TYÖVOIMAPIIRIN MUKAAN V. 1972 - SYSSELSATTA EFTER
NÄRINGSGREN ENLIGT STOROMRÅDE OCH ARBETSKRAFTSDISTRIKT ÅR 1972

1 000 henkilöä - 1 000 personer

	Kaikki elinkei- not 1) Alla närings- grenar 1)	Maata- lous Jord- bruk	Metsä- talous Skogs- bruk	Teolli- suus Industri	Talonra- kennus Husbygg- nadsverk- samhet	Maa- ja vesirak- Anlägg- ningsverk- samhet	Kauppa Handel	Liikenne Sam- färdsel	Rahoitus ja vakuu- tus Bank- och försäk- ringsverks.	Palve- lukset Tjänster
Koko maa - Hela riket										
I - XII	2 118	339	60	570	121	59	320	150	79	419
I - III	2 029	314	84	545	107	55	305	145	74	399
IV - VI	2 145	361	48	578	121	60	322	150	79	425
VII - IX	2 195	374	38	585	134	63	330	156	84	430
X - XII	2 103	308	68	570	123	59	321	151	80	423
Suuralue - Storumråde										
Etelä-Suomi - Södra Finland										
I - XII	1 314	142	19	411	77	28	209	97	61	269
I - III	1 265	132	27	400	71	28	199	95	59	254
IV - VI	1 336	150	16	423	75	29	210	99	62	271
VII - IX	1 350	156	11	418	84	28	213	100	63	276
X - XII	1 303	131	19	405	75	26	214	97	63	273
Keski- ja Itä-Suomi - Mellersta och Östra Finland										
I - XII	374	93	22	67	21	16	51	26	8	70
I - III	355	85	30	62	17	13	47	24	7	69
IV - VI	378	102	17	66	22	15	50	25	8	73
VII - IX	391	104	14	72	23	17	52	28	10	71
X - XII	374	85	26	69	21	17	49	28	9	70
Etelä- ja Keski-Pohjanmaa - Södra och Mellersta Österbotten										
I - XII	244	73	6	59	12	6	29	13	5	41
I - III	233	69	11	54	9	4	30	13	4	39
IV - VI	249	79	5	58	12	6	30	13	5	41
VII - IX	249	76	2	59	13	6	30	14	6	43
X - XII	242	65	7	61	14	8	28	13	4	42
Pohjois-Suomi - Norra Finland										
I - XII	186	31	13	33	11	9	31	14	5	39
I - III	176	28	16	29	10	10	29	13	4	37
IV - VI	182	30	10	31	12	10	32	13	4	40
VII - IX	205	38	11	36	14	12	35	14	5	40
X - XII	184	27	16	35	13	8	30	13	4	38
Työvoimapiiri - Arbetskraftsdistrikt I - XII										
Helsinki-Helsingfors	509	20	3	134	30	9	102	44	39	127
Turku-Åbo	251	44	3	78	14	6	36	19	6	45
Tampere-Tammerfors	305	44	7	111	17	9	38	16	9	54
Kouvola	288	45	8	95	17	7	38	22	6	50
Vaasa-Vasa	194	56	5	48	9	5	24	10	4	33
Jyväskylä	108	22	5	25	6	5	13	9	3	20
Kuopio	121	31	8	21	7	4	16	8	3	23
Joensuu	107	29	7	17	6	4	15	7	3	19
Kajaani ja Oulu-										
Kajaani och Uleåborg	157	34	8	27	10	6	25	9	4	34
Rovaniemi	78	14	6	14	5	4	13	6	2	14

1) ml. elinkeino tuntematon - inkl. näringsgren okänd

15. TYÖLLISET ELINKEINOITTAIN JA IKÄRYHMITTÄIN V. 1972 - SYSSELSAFTA EFTER NÄRINGSGRÉN OCH ÅLDERSGRUPP ÅR 1972

1 000 henkilöä - 1 000 personer

	15-74	15-19	20-24	25-29	30-34	35-44	45-54	55-59	60-64	65-74
Yhteensä ¹⁾ - Sammanlagt ¹⁾	2 118	144	278	292	255	473	401	145	103	27
Maatalous - Jordbruk	339	19	18	21	25	79	93	40	31	13
Metsätalous - Skogsbruk	60	6	8	7	6	13	13	4	2	1
Teollisuus - Industri	570	42	97	86	71	118	94	32	26	4
Talonrakennustoiminta - Husbyggnadsverksamhet	121	7	13	15	13	30	28	8	6	1
Maa- ja vesirakennustoiminta - Anläggnings- verksamhet	59	3	6	8	8	14	13	5	2	0
Kauppa - Handel	320	32	53	49	36	70	51	16	10	3
Liikenne - Samfärdsel	150	8	19	23	18	39	27	10	5	1
Rahoitus- ja vakuutustoiminta - Bank- och försäkringsverksamhet	79	3	13	18	14	15	10	3	2	1
Palvelukset - Tjänster	419	24	51	65	64	95	72	27	18	3

¹⁾ ml. elinkeino tuntematon - inkl. näringsgren okänd

16. TYÖLLISTEN IKÄKAUMAT ELINKEINOTTAIN V. 1972 - ÅLDERSFÖRDELNINGAR AV SYSSELSÄTTA EFTER NÄRINGSGRUPP ÅR 1972

prosenttia - procent

	15-74	15-19	20-24	25-29	30-34	35-44	45-54	55-59	60-64	65-74
Yhteensä 1) - Sammanlagt 1)	100.0	6.8	13.1	13.7	12.0	22.4	19.0	6.9	4.8	1.3
Maatalous - Jordbruk	100.0	5.7	5.3	6.2	7.5	23.2	27.4	11.8	9.0	3.9
Metsätalous - Skogsbruk	100.0	10.3	13.8	11.6	9.3	21.5	22.5	6.2	3.7	1.1
Teollisuus - Industri	100.0	7.4	17.0	15.1	12.4	20.7	16.4	5.8	4.6	0.6
Talorakennustoiminta - Husbyggnadsverksamhet	100.0	5.8	10.6	12.2	10.8	24.6	22.8	7.4	4.8	1.0
Maa- ja vesirak.toiminta - Anläggningsverksamhet	100.0	4.1	10.8	13.2	13.3	24.2	22.3	7.6	4.0	0.5
Kauppa - Handel	100.0	9.9	16.5	15.4	11.3	21.9	16.0	5.0	3.1	0.9
Liikenne - Samfärdsel	100.0	5.2	12.4	15.1	11.9	26.2	18.2	6.5	3.5	1.0
Rahoitus- ja vakuutus toiminta - Bank- och försäkringsverksamhet	100.0	3.8	17.0	22.7	17.3	19.4	12.8	3.2	2.5	1.3
Palvelukset - Tjänster	100.0	5.7	12.1	15.5	15.3	22.7	17.2	6.4	4.4	0.7

1) ml. elinkeino tuntematon - inkl. näringsgren okänd

17. TYÖLLISTEN ELINKEINOJAKAUMAT IKÄRYHMITÄIN V. 1972 - NÄRINGSRENSFÖRDELNINGAR AV SYSSELSÄTTA EFTER ÅLDERGRUPP ÅR 1972

prosenttia - procent

	15-74	15-19	20-24	25-29	30-34	35-44	45-54	55-59	60-64	65-74
Yhteensä 1) - Sammanlagt 1)	100.0	100.0	100.0	100.0	100.0	100.0	100.0	100.0	100.0	100.0
Maatalous - Jordbruk	16.0	13.5	6.5	7.2	10.0	16.6	23.1	27.5	29.7	48.7
Metsätalous - Skogsbruk	2.9	4.3	3.0	2.4	2.2	2.7	3.4	2.6	2.2	2.4
Teollisuus - Industri	26.9	29.6	34.8	29.5	27.8	24.9	23.3	22.6	25.4	13.2
Talorakennustoiminta - Husbyggnadsverksamhet	5.7	4.9	4.6	5.1	5.2	6.3	6.9	6.2	5.6	4.3
Maa- ja vesirakennustoiminta - Anläggningsverksamhet	2.8	1.7	2.3	2.7	3.1	3.0	3.3	3.1	2.3	1.2
Kauppa - Handel	15.1	22.0	19.0	16.9	14.2	14.8	12.7	11.0	9.9	10.2
Liikenne - Samfärdsel	7.1	5.4	6.7	7.8	7.0	8.3	6.8	6.8	5.1	5.3
Rahoitus- ja vakuutustoiminta - Bank- och försäkringsverksamhet	3.7	2.1	4.8	6.2	5.3	3.3	2.5	1.7	1.9	3.7
Palvelukset - Tjänster	19.8	16.5	18.3	22.2	25.2	20.1	18.0	18.5	17.9	11.0

1) ml. elinkeino tuntematon - inkl. näringsgren okänd

18. TYÖLLISET ELINKEINOITTAIN JA LÄÄNEITTÄIN V. 1972 - SYSSÆL.SAITTA EFTER NÄRINGSREN OCH LÄNSVIS ÅR 1972

1 000 henkilöä - 1 000 personer

	Kaikki elinkei- not 1)	Maatalous Jordbruk	Metsätalous Skogsbruk	Teollisuus Industri	Talorakenn.,maa- ja vesi- toiminta rak.toiminta	Kauppa Handel	Liikenne Samfärdsel	Rahoitus- ja vak.toiminta	Palvelukset Tjänster	
	Alla näring- grenar 1)				Husbyggnads- verksamhet	Anläggning- verksamhet	Bank- och försäkrings- verksamhet			
Koko maa - Heia riket	2 118	339	60	570	121	59	320	150	79	419
Uudenmaan - Nylands	521	21	3	139	30	9	105	44	40	129
Turun ja Porin - Åbo och Björneborgs	319	56	6	106	18	7	43	21	9	53
Ahvenanmaa - Åland	11	2	0	1	1	0	3	2	0	2
Hämeen - Tavastehus	308	39	5	116	18	8	39	17	9	57
Kymen - Kymmene	158	24	4	48	11	3	21	15	4	28
Mikkelin - St. Michels	91	22	6	17	6	3	11	7	2	17
Pohjois-Karjalan - Norra Karelen	76	22	4	12	3	3	11	5	2	14
Kuopion - Kuopio	105	28	7	19	6	5	13	6	2	19
Keski-Suomen - Mellersta Finland	101	21	4	22	6	5	13	7	3	20
Vaasan - Vasa	191	55	5	48	8	5	24	10	4	32
Oulun - Uleåborgs	162	36	9	28	9	7	25	10	3	35
Lapin - Lapplands	75	13	7	14	5	4	12	6	1	13

1) ml. einkeino tuntematon - inkl. näringsgren okänd

19. TYÖLLISTEN ELINKEINOJAKAUMAT LÄÄNNEITÄIN V. 1972 - SYSSELSAITTA FÖRDELADE EFTER NÄRINGSGRÉN LÄNSVIS ÅR 1972

prosenttia - procent

	Kaikki elinkei- not 1)	Maatalous Jordbruk	Metsätalous Skogsbruk	Teollisuus Industri	Taloustrakem. rak. toiminta	Maa- ja vesi- rak. toiminta	Kauppa Handel	Liikenne Samfärdsel	Rahoitus- ja vak. toiminta	Palvelukset tjänster
	Alla näring- grenar 1)				Husbyggnads- verksamhet	Anläggnings- verksamhet			Bank- och försäkrings- verksamhet	
Koko maa - Hela riket	100.0	16.0	2.8	26.9	5.7	2.8	15.1	7.1	3.8	19.8
Uudenmaan - Nylands	100.0	4.1	0.5	26.7	5.8	1.7	20.2	8.5	7.8	24.7
Turun ja Porin - Åbo och Björneborgs	100.0	17.5	1.9	33.4	5.6	2.3	13.5	6.5	2.7	16.6
Ahvenanmaa - Åland	100.0	20.7	2.9	7.6	6.7	2.1	20.8	19.6	2.6	17.0
Hämeen - Tavastehus	100.0	12.6	1.6	37.6	5.8	2.6	12.6	5.6	3.0	18.6
Kymen - Kymmene	100.0	15.6	2.6	30.7	6.7	2.2	13.2	9.0	2.2	17.8
Mikkelin - St. Michels	100.0	24.3	7.2	18.9	6.4	2.9	12.4	7.3	2.1	18.5
Pohjois-Karjalan - Norra Karelen	100.0	28.6	5.9	15.4	4.6	4.1	14.7	6.1	2.0	18.6
Kuopion - Kuopio	100.0	26.4	6.6	17.9	5.4	4.3	12.9	6.1	2.2	18.2
Keski-Suomen - Mellersta Finland	100.0	21.1	4.3	22.2	5.9	4.8	12.7	7.1	2.4	19.5
Vaasan - Vasa	100.0	28.8	2.4	25.1	4.5	2.4	12.4	5.1	2.3	17.0
Oulun - Uleåborgs	100.0	22.3	5.3	17.4	5.9	4.3	15.1	6.3	2.0	21.4
Lapin - Lapplands	100.0	16.9	8.7	18.2	6.7	5.5	16.5	8.1	1.9	17.5

1) ml. elinkeino tuurtematon - inkl. näringsgren okänd

20. TYÖLLISTEN LÄÄNIJAKAUMAT ELINKEINOITTAIN V. 1972 - SYSSELSATTA FÖRDELADE LÄNSVITS EFTER NÄRINGSREN ÅR 1972

prosenttia - procent

	Kalkki elinkei- not 1)	Metsätalous Jordbruk	Skogsbruk	Teollisuus Industri	Talonrakenn.Maa- ja vesi- toiminta rak.toiminta	Kauppa Handel	Liikenne Samfärdsel	Rahoitus- ja Palvelukset vak.toiminta Tjänster	Bank- och försäkrings- verksamhet
Koko maa - Hela riket	100.0	100.0	100.0	100.0	100.0	100.0	100.0	100.0	100.0
Uudenmaan - Nylands	24.6	6.3	4.3	24.4	24.9	15.3	29.6	50.6	30.7
Turun ja Porin - Åbo och Björneborgs	15.1	16.4	9.9	18.7	14.7	12.5	13.9	11.0	12.7
Ahvenanmaa - Åland	0.5	0.7	0.5	0.2	0.6	0.4	1.4	0.4	0.4
Hämeen - Tavastehus	14.6	11.4	8.4	20.3	14.7	13.8	11.6	11.6	13.6
Kymen - Kymmene	7.4	7.2	6.8	8.5	8.8	5.7	9.5	4.4	6.7
Mikkelin - St. Michels	4.3	6.5	10.9	3.0	4.8	4.5	4.5	2.4	4.0
Pohjois-Karjalan - Norra Karelen	3.6	6.4	7.4	2.0	2.8	5.3	3.1	2.0	3.4
Kuopion - Kuopio	4.9	8.2	11.4	3.3	4.6	7.7	4.2	2.9	4.5
Keski-Suomen - Mellersta Finland	4.8	6.3	7.3	3.9	4.9	8.3	4.8	3.1	4.7
Vaasan - Vasa	9.0	16.3	8.0	8.4	7.1	7.8	6.5	5.7	7.7
Oulun - Uleåborgs	7.7	10.6	14.2	4.9	7.9	11.8	6.9	4.1	8.3
Lapin - Lapplands	3.5	3.7	10.9	2.4	4.2	6.9	4.0	1.8	3.3

1) ml. elinkeino tuntematon - inkl. näringsren okänd

21. TYÖLLISUUDEN TYÖLLISET TOIMIALOITTAIN SUKUPUOLEN MUKAAN V. 1972 - SYSSÄLÄTTÄ INOM INDUSTRI BRANCHVIS ENLIGT KÖN ÅR 1972

1 000 henkilöä - 1 000 personer

	Yhteensä Sammanlagt	Kulutustavara- teollisuus	Puu- ja graa- fiininen teollisuus	Metalli- ja kaivosteollisuus	Muu tehdasteollisuus	Sähkö-, kaasu- ja vesihuolto	Tuntematon Okänd	ISIC				
								31, 32	33, 34	2, 37, 38	35, 36, 39	4
I - XII	Y-S	570	143	156	175	67	16	13				
	M-M	367	47	110	142	47	12	9				
	N-Kv	203	96	46	33	20	4	4				
I - III	Y-S	545	136	149	167	63	13	17				
	M-M	350	43	104	136	44	10	13				
	N-Kv	195	93	45	31	19	3	4				
IV - VI	Y-S	578	145	162	175	68	16	12				
	M-M	372	48	114	144	47	11	8				
	N-Kv	206	97	48	31	21	5	4				
VII - IX	Y-S	585	145	161	180	68	17	14				
	M-M	380	49	114	147	48	13	9				
	N-Kv	205	96	47	33	20	4	5				
X - XII	Y-S	570	145	153	175	69	16	12				
	M-M	366	48	109	142	47	13	7				
	N-Kv	204	97	44	33	22	3	5				

22. TYÖLLISET AMMATTIASEMAN MUKAAN V. 1972 - SYSSELSATTA ENLIGT YRKESSTÄLLNING ÅR 1972

1 000 henkilöä - 1 000 personer

T y ö l l i s e t - S y s s e l s a t t a						
		Yrittäjät ja avust.perheenjäsenet Företagare och medhjälpande familjemedlemmar		Palkansaaajat - Löntagare		
				Työntekijät Arbetare	Toimihenkilöt Funktionärer	
I - XII	Y-S	2 118	446	1 672	906	766
	M-M	1 153	238	915	583	332
	N-Kv	965	208	757	323	434
I - III		2 029	442	1 587	859	728
IV - VI		2 145	457	1 688	912	776
VII - IX		2 195	459	1 736	939	797
X - XII		2 103	424	1 679	915	764
I		2 036	448	1 588	862	726
II		2 025	438	1 587	858	729
III		2 025	438	1 587	858	729
IV		2 049	445	1 604	867	737
V		2 112	452	1 660	899	761
VI		2 273	474	1 799	970	829
VII		2 274	481	1 793	964	829
VIII		2 192	457	1 735	937	798
IX		2 120	439	1 681	917	764
X		2 113	432	1 681	918	763
XI		2 105	423	1 682	918	764
XII		2 092	419	1 673	909	764

23. PALKANSAAJAT (1) SEKÄ YRITTÄJÄT JA AVUSTAVAT PERHEENJÄSENET (2) ELINKKEINOITTAIN V. 1972 - LÖNTAGARE (1) SAMT FÖRETAGARE OCH MEDHJÄLPANDE FAMILJMEDLEMMAR (2)
EFTER NÄRINGSREN ÅR 1972

1 000 henkilöä - 1 000 personer

	Kaikki elin- keinot 1)		Maatalous Jordbruk		Metsätalous Skogsbruk		Teollisuus Industri		Talorak.toim. Husbyggnads- verks.		Maa- ja vesi- rak.toim. Anläggnings- verks.		Kauppa Handel		Liikenne Samfärdsel		Rahoitus- ja vak.toim. Bank- o för- säkringsverks.		Palvelukset Tjänster	
	1	2	1	2	1	2	1	2	1	2	1	2	1	2	1	2	1	2	1	2
I - XII Y-S	1 672	446	21	318	44	16	550	20	112	9	55	4	283	37	131	19	76	3	400	19
M-M	915	238	12	153	42	14	354	13	104	8	52	4	100	15	92	19	26	2	133	9
N-Kv	757	208	9	165	2	2	196	7	8	1	3	-	183	22	39	-	50	1	267	10
I - III	1 587	442	16	298	54	30	523	22	99	8	53	2	269	36	123	22	71	3	379	20
IV - VI	1 688	457	23	338	38	10	559	19	112	9	57	3	287	35	132	18	77	2	403	22
VII - IX	1 736	459	26	348	37	1	567	18	123	11	58	5	292	38	138	18	81	3	414	16
X - XII	1 679	424	18	290	46	22	551	19	112	11	54	5	286	35	131	20	76	4	405	18
I	1 588	448	17	305	57	33	522	23	102	8	53	2	269	35	124	21	71	3	373	18
II	1 587	438	15	293	55	31	523	21	99	7	53	2	269	36	122	22	72	3	379	23
III	1 587	438	17	296	51	26	524	22	96	9	53	2	269	36	123	22	71	3	383	22
IV	1 604	445	18	319	40	16	533	19	101	8	54	2	272	35	125	20	73	2	388	24
V	1 660	452	22	340	38	9	549	18	111	9	57	3	279	34	128	18	75	1	401	20
VI	1 799	474	28	357	36	4	595	19	124	10	59	5	310	36	141	17	83	4	421	21
VII	1 793	481	33	372	30	0	583	21	126	11	61	8	307	37	144	14	84	2	425	16
VIII	1 735	457	25	344	40	1	562	19	125	11	57	4	292	40	139	17	81	5	414	15
IX	1 681	439	20	328	42	2	555	14	118	10	55	4	278	36	132	23	78	3	402	18
X	1 681	432	20	306	45	15	554	18	114	14	54	6	282	34	131	19	76	2	405	18
XI	1 682	423	17	286	47	20	552	21	112	10	54	6	287	36	130	21	76	4	407	18
XII	1 673	419	17	278	46	30	547	20	110	8	54	4	287	38	132	20	77	4	403	17

1) ml. elinkeino tuntematon - inkl. näringsgren okänd

24. TYÖLLISET AMMATTIRHMITTÄIN V. 1972 - SYSSEL SÄTTA EFTER YRKESOMRÅDE ÅR 1972

1 000 henkilöä - 1 000 personer

	Kaikki ammattit	0	1	2	3	4	5	6	7-8	9	X
	Alla yrken										
I - XII	Y-S	321	30	209	168	399	5	137	573	218	58
	M-M	174	26	38	71	221	5	102	437	43	36
	N-Kv	147	4	171	97	178	-	35	136	175	22
I - III		303	26	200	161	396	5	132	535	210	61
IV - VI		325	27	212	172	409	4	139	580	220	57
VII - IX		334	31	218	172	415	5	141	598	221	60
X - XII		321	36	207	169	377	4	136	580	219	54
I		298	26	199	160	411	5	132	536	208	61
II		303	26	200	160	390	5	132	531	210	68
III		307	26	202	162	387	5	133	538	212	53
IV		312	26	202	164	392	4	135	547	213	54
V		320	27	208	170	409	4	135	572	215	52
VI		342	27	227	182	426	5	146	621	233	64
VII		344	29	230	182	437	5	145	621	227	54
VIII		335	32	217	169	413	5	141	597	220	63
IX		322	33	207	164	397	5	137	576	216	63
X		323	35	207	167	384	5	135	582	218	57
XI		321	36	207	170	375	4	136	583	220	53
XII		320	36	206	170	372	4	137	576	220	51

Ammattiryhmät - Yrkesgrupper:

- 0 Teknill., luonnontiet., yhteiskuntatiet., humanist. ja taiteell. työ
Tekn., natur- och soc. vetenskapligt, humanistiskt och konstnärligt arbete
- 1 Hallinnollinen työ - Administrativt arbete
- 2 Tullinpid. ja konttoriteknill. työ - Kameralt och kontorstekniskt arbete
- 3 Kaupallinen työ - Kommersiellt arbete

- 4 Maa- ja metsätaloustyö - Lantbruks- och skogsbruksarbete
- 5 Kaiivos- ja louhintatyö - Gruv- och stenbrytningsarbete
- 6 Kuljetus- ja liikennetyö - Transport- och kommunikationsarbete
- 7-8 Teollinen työ - Tillverkningsarbete
- 9 Palvelutyö - Servicearbete
- X Muualla luokittelematon työ - Arbete ej hänförligt till annat yrkesområde

25. TYÖLLISET AMMATIT- JA IKÄRYHMÄT V. 1972 - SYSSÄLÄTTÄ EFTER YRKESGRUPP OCH ÅLDERSGRUPP ÅR 1972

1 000 henkilöä - 1 000 personer

	15-74	15-19	20-24	25-29	30-34	35-44	45-54	55-59	60-64	65-74
Yhteensä ¹⁾	2 118	144	278	292	255	473	401	145	103	27
Samanlagt ¹⁾										
0	321	4	30	64	62	79	51	16	12	3
1	30	0	1	2	3	9	9	3	2	1
2	209	9	43	45	29	39	28	9	6	1
3	168	15	25	25	20	43	26	8	5	1
4	399	26	26	28	31	91	107	43	33	14
5	5	0	1	0	2	1	1	0	0	0
6	137	12	15	19	16	37	24	9	4	1
7-8	573	50	102	80	65	117	97	33	26	3
9	218	21	27	24	20	44	48	19	13	2
X	58	7	8	5	7	13	10	5	2	1

1) Ammattiryhmät, ks. sivu 53 - Yrkesgrupper, se sidan 53

26. TYÖLLISTEN IKÄKAUDET AMMATTIRYHMÄITÄIN V. 1972 - ÅLDERSFÖRDELNINGAR AV SYSSLSAFTA EFTER YRKESGRUPP ÅR 1972

prosenttia - procent

	15-74	15-19	20-24	25-29	30-34	35-44	45-54	55-59	60-64	65-74
Yhteensä ¹⁾	100.0	6.8	13.1	13.7	12.0	22.4	19.0	6.9	4.8	1.3
Sammanlagt ¹⁾										
0	100.0	1.3	9.5	20.0	19.2	24.8	16.0	4.8	3.6	0.8
1	100.0	0.0	1.4	7.1	11.0	28.7	30.6	9.7	7.2	4.3
2	100.0	4.3	20.7	21.2	14.1	18.8	13.2	4.1	3.0	0.6
3	100.0	9.1	14.7	14.8	12.0	25.4	15.8	4.7	2.7	0.8
4	100.0	6.4	6.4	6.9	8.0	22.9	26.7	11.0	8.2	3.5
5	100.0	1.9	12.6	6.9	30.7	19.9	25.4	0.5	2.1	0.0
6	100.0	8.5	11.2	14.1	11.5	26.9	17.7	6.4	2.9	0.8
7-8	100.0	8.8	17.8	13.9	11.3	20.4	17.0	5.8	4.5	0.5
9	100.0	9.4	12.6	10.8	9.3	20.3	21.9	8.9	5.9	0.9
X	100.0	11.6	13.3	9.2	12.3	21.8	17.7	8.7	4.5	0.9

1) Ammattiryhmät, ks. sivu 53 - Yrkesgrupper, se sidan 53

27. TYÖLLISTEN AMMATTIJAKAUMAT IKÄRYHMÄIN V. 1972 - YRKEFÖRDELNINGAR AV SYSSLSATTA EFTER ÅLDERSGRUPP ÅR 1972

prosenttia - procent

	15-74	15-19	20-24	25-29	30-34	35-44	45-54	55-59	60-64	65-74
Yhteensä ¹⁾	100.0	100.0	100.0	100.0	100.0	100.0	100.0	100.0	100.0	100.0
Sammanlagt ¹⁾										
0	15.2	2.9	10.9	22.0	24.2	16.8	12.7	10.7	11.3	9.8
1	1.4	0.0	0.1	0.7	1.3	1.8	2.3	2.0	2.1	4.7
2	9.9	6.3	15.5	15.3	11.5	8.3	6.9	5.9	6.0	5.1
3	7.9	10.7	8.9	8.6	7.9	9.1	6.6	5.4	4.5	5.2
4	18.8	18.1	9.3	9.5	12.1	19.3	26.5	30.2	32.0	51.4
5	0.2	0.1	0.2	0.1	0.6	0.2	0.3	0.0	0.1	0.0
6	6.5	8.1	5.6	6.6	6.2	7.8	6.0	6.0	3.9	4.2
7-8	27.1	34.9	36.8	27.3	25.4	24.7	24.2	23.0	25.0	10.6
9	10.3	14.2	9.9	8.1	8.0	9.3	11.9	13.4	12.6	7.0
x	2.7	4.7	2.8	1.8	2.8	2.7	2.6	3.4	2.5	2.0

1) Ammatiryhmät, ks. sivu 53 - Yrkesgrupper, se sidan 53

28. TYÖLLISET AMMATTIRHMITTÄIN JA LÄÄNELLÄIN V. 1972 - SYSELSATTA EFFER YRKESOMRÅDE OCH LÄNSVIS ÅR 1972

1 000 henkilöä - 1 000 personer

	0	1	2	3	4	5	6	7-8	9	X
Koko maa	2 118	321	209	168	399	5	137	573	218	58
Hela riket										
Uudenmaan - Nylands	521	108	92	43	25	1	37	127	60	15
Turun ja Porin - Åbo o Björneborgs	319	43	27	27	62	0	18	102	27	8
Ahvenanmaa - Åland	11	1	1	1	3	0	1	2	1	1
Hämeen - Tavastehus	308	43	28	23	45	0	18	109	31	7
Kymen - Kymmene	158	20	12	13	28	0	12	49	18	5
Mikkelin - St. Michels	91	11	5	7	29	0	7	20	8	3
Pohjois-Karjalan - Norra Karelen	76	8	4	7	26	0	5	14	9	3
Kuopion - Kuopio	105	13	7	7	34	1	7	23	9	3
Keski-Suomen - Mellersta Finland	101	14	6	7	25	0	7	28	11	2
Vaasan - Vasa	191	23	12	14	60	0	10	48	17	5
Oulun - Uleåborgs	162	26	10	13	44	2	10	34	18	4
Lapin - Lapplands	75	11	5	6	18	1	5	17	9	2

1) Ammattiryhmät, ks. sivu 53 - Yrkesgrupper, se sidan 53

29. TYÖLLISTEN AMMAITTIJAKAUMAT LÄÄNEITTÄIN V.1972 - YRKESFÖRDELNINGAR AV SYSSELSATTA LÄNSVITS ÅR 1972

prosenttia - procent

Kaikki
ammatit 1)

Alla
yrken 1)

	0	1	2	3	4	5	6	7-8	9	X	
Koko maa - Hela riket	100.0	15.2	1.4	9.9	7.9	18.8	0.2	6.5	27.1	10.3	2.7
Uudenmaan - Nylands	100.0	20.8	2.5	17.7	8.4	4.7	0.1	7.1	24.4	11.5	2.8
Turun ja Porin - Åbo och Björneborgs	100.0	13.4	1.5	8.6	8.3	19.4	0.2	5.6	32.0	8.4	2.6
Ahvenanmaa - Åland	100.0	5.5	0.0	9.8	16.4	24.0	0.0	12.5	15.0	11.1	5.7
Hämeen - Tavastehus	100.0	14.0	1.2	8.9	7.6	14.5	0.1	5.9	35.4	10.1	2.3
Kymen - Kymmene	100.0	12.5	0.9	7.6	8.0	18.0	0.0	8.0	30.7	11.3	3.0
Mikkelin - St. Michels	100.0	12.8	1.1	5.8	7.5	31.5	0.2	7.4	22.3	8.7	2.7
Pohjois-Karjalan - Norra Karelen	100.0	10.0	0.4	5.3	9.1	33.9	0.3	7.4	18.2	12.1	3.3
Kuopion - Kuopio	100.0	11.9	1.3	6.7	6.9	32.9	0.4	6.3	22.0	8.6	3.0
Keski-Suomen - Mellersta Finland	100.0	14.3	0.8	5.6	6.7	25.3	0.1	6.8	27.3	10.8	2.3
Vaasan - Vasa	100.0	12.0	1.0	6.3	7.1	31.5	0.0	5.1	25.4	8.8	2.8
Oulun - Uleåborgs	100.0	16.1	0.7	6.0	8.0	26.9	1.1	6.1	21.3	11.1	2.7
Lapin - Lapplands	100.0	15.0	1.1	7.0	7.4	24.1	1.1	6.4	22.4	12.2	3.3

1) Amattiryhmät, ks. sivu 53 - Yrkesgrupper, se sidan 53

30. TYÖTTÖMÄT JA TYÖTTÖMYYSASTEET V. 1972 - ARBETSLÖSA OCH RELATIVA ARBETSLÖSHETSTAL ÅR 1972

	Työttömät 1 000 henk. Arbetslösa 1 000 pers.			Työttömyysaste % Relativt arbetslöshetstal %		
	Y-S	M-M	N-Kv	Y-S	M-M	N-Kv
I - XII	55	37	18	2.5	3.1	1.8
I - III	71	50	21	3.4	4.3	2.2
IV - VI	54	40	14	2.5	3.3	1.4
VII - IX	48	28	20	2.1	2.3	2.0
X - XII	49	29	20	2.3	2.5	2.0
I	70	46	24	3.3	4.0	2.5
II	72	52	20	3.4	4.5	2.1
III	72	53	19	3.4	4.6	2.0
IV	63	48	15	3.0	4.2	1.6
V	49	37	12	2.3	3.1	1.2
VI	50	35	15	2.2	2.8	1.4
VII	52	33	19	2.2	2.6	1.8
VIII	49	27	22	2.2	2.2	2.2
IX	43	25	18	2.0	2.1	1.8
X	44	25	19	2.0	2.1	1.9
XI	48	29	19	2.2	2.5	1.9
XII	53	33	20	2.5	2.8	2.0

31. TYÖTTÖMÄT JA TYÖTTÖMYYSASTEET SUURALUEITTAIN JA TYÖVOIMAPIIREITTÄIN V. 1972
ARBETSLÖSA OCH RELATIVA ARBETSLÖSHETSTAL EFTER STOROMRÅDE OCH ARBETSKRAFTSDISTRIKT ÅR 1972

	Työttömät	Työttömyysaste				
	1 000 henkilöä	Relativt arbetslöshetstal %				
	Arbetslösa					
	1 000 personer	I-XII	I-III	IV-VI	VII-IX	X-XII
Suuralue - Storumråde						
Koko maa - Hela riket	55	2.5	3.4	2.5	2.1	2.3
Etelä-Suomi - Södra Finland	21	1.6	2.1	1.6	1.4	1.3
Keski- ja Itä-Suomi - Mellersta och Östra Finland	14	3.6	5.1	3.4	3.1	3.2
Etelä- ja Keski-Pohjanmaa - Södra och Mellersta Österbotten	8	3.0	3.8	2.9	2.8	2.6
Pohjois-Suomi - Norra Finland	12	5.9	7.1	6.5	4.5	5.6
Työvoimapiiri - Arbetskraftsdistrikt						
Koko maa - Hela riket	55	2.5	3.4	2.5	2.1	2.3
Helsinki - Helsingfors	5	0.9	1.3	0.9	1.0	0.7
Turku - Åbo	3	1.3	1.7	1.6	0.9	1.2
Tampere - Tammerfors	6	1.9	2.5	1.9	1.7	1.6
Kouvola	8	2.7	4.0	2.6	2.1	2.4
Vaasa - Vasa	5	2.4	3.2	2.4	2.2	2.0
Jyväskylä	4	3.1	4.7	2.6	2.6	2.8
Kuopio	5	4.0	5.7	3.8	2.9	3.8
Joensuu	4	3.9	4.4	3.8	4.4	3.0
Kajaani ja Oulu - Kajaani och Uleåborg	9	5.1	6.0	5.3	4.2	5.2
Rovaniemi	6	7.1	8.7	8.2	5.4	6.3

32. TYÖTTÖMÄT JA TYÖTTÖMYYSASTE IKÄRYHMITTÄIN SUKUPUOLEN MUKAAN V. 1972 - ARBETSLÖSA OCH RELATIVT ARBETSLÖSHETSTAL EFTER ÅLDERSGRUPP OCH KÖN ÅR 1972

	Työttömät 1 000 henk.	Työttömyysaste %		
	Arbetslösa 1 000 pers.	Relativt arbetslöshetstal %	Y - S	N - Kv
15-74	55	2.5	3.1	1.8
15-19	12	7.5	8.6	6.0
20-24	11	3.8	4.5	3.1
25-29	5	1.8	2.2	1.2
30-34	4	1.6	1.7	1.5
35-44	8	1.6	2.0	1.0
45-54	9	2.2	3.0	1.4
55-59	4	2.7	3.7	1.6
60-64	2	2.3	2.7	1.8
65-74	0	0.5	0.5	0.3

33. TYÖTTÖMÄT JA TYÖTTÖMYYSASTE LÄÄNELITTÄIN SUKUPUOLEN MUKAAN V. 1972 - ARBETSLÖSA OCH RELATIVT ARBETSLÖSHETSTAL EFTER LÄN OCH KÖN ÅR 1972

	Työttömät 1 000 henk.	Työttömyysaste %		
	Arbetslösa 1 000 pers.	Relativt arbetslöshetstal %	Y - S	N - Kv
Koko maa - Hela riket	55	2.5	3.1	1.8
Uudenmaan - Nylands	5	1.0	1.1	0.9
Turun ja Porin - Åbo och Björneborgs	5	1.6	1.8	1.4
Ahvenanmaa - Åland	0	0.1	0.0	0.0
Hämeen - Tavastehus	6	1.9	2.0	1.8
Kymen - Kymmene	5	2.9	2.8	3.0
Mikkelin - St. Michels	3	3.5	4.6	2.2
Pohjois-Karjalan - Norra Karelen	3	4.0	4.5	3.2
Kuopion - Kuopio	5	4.1	5.2	2.8
Keski-Suomen - Mellersta Finland	3	3.2	4.1	2.1
Vaasan - Vasa	5	2.4	3.1	1.4
Oulun - Uleåborgs	9	5.2	7.0	3.1
Lapin - Lapplands	6	7.5	9.1	5.1

34. TYÖTTÖMIEN ELINKEINOJAKAUMA JA TYÖTTÖMYYSASTE ELINKEINOITTAIN V. 1972 - FÖRDELNING AV ARBETSLÖSA OCH RELATIVT ARBETSLÖSHETSTAL EFTER NÄRINGSRENN ÅR 1972

prosenttia - procent

	Työttömät Arbetslösa	Työttömyysaste Relativt arbetslöshetstal
Yhteensä - Sammanlagt	100.0	2.5
Maatalous - Jordbruk	3.0	0.5
Metsätalous - Skogsbruk	11.8	9.8
Teollisuus - Industri	14.1	1.3
Talonrak.toim. - Husbyggnadsverks.	17.0	6.8
Maa- ja vesirak.toim. - Anläggningsverks.	5.0	4.3
Kauppa - Handel	7.6	1.2
Liikenne - Samfärdsel	3.8	1.3
Rahoitus- ja vak.toim. - Bank- och försäkringsverks.	0.3	0.2
Palvelukset - Tjänster	9.8	1.2
Työvoimaan siirtyneet työttömät - Arbetslösa som övergått till arbetskraften	12.7	
Tuntematon - Okänd	14.9	60.7

35. TYÖTTÖMIEN AMMATTIRYHMÄJAKAUMA JA TYÖTTÖMYYSASTE AMMATTIRYHMITTÄIN V. 1972 - FÖRDELNING AV ARBETSLÖSA OCH RELATIVT ARBETSLÖSHETSTAL EFTER YRKESGRUPP ÅR 1972

prosenttia - procent

	Työttömät Arbetslösa	Työttömyysaste Relativt arbetslöshetstal
Yhteensä ¹⁾ - Sammanlagt ¹⁾	100.0	2.5
0	5.2	0.9
1	0.6	1.0
2	2.4	0.6
3	3.1	1.0
4	15.2	2.0
5	0.0	0.3
6	3.1	1.2
7-8	35.6	3.2
9	7.5	1.8
X	27.2	18.0

1) Ammattiryhmät, ks. sivu 53 - Yrkesgrupper, se sidan 53

36. TEHDYT TYÖPÄIVÄT, ANSIOTYÖPÄIVÄT JA OMAN TYÖN PÄIVÄT ELINKEINON JA SUKUPUOLEN MUKAAN V. 1972 - UTFÖRDA ARBETSDAGAR, DAGAR I FÖRVÄRSARBETE OCH DAGAR I EGGET ARBETE ENLIGT NÄRINGSREN OCH KÖN ÅR 1972

1 000 työpäivää - 1 000 arbetsdagar

Elinkeino - Näringsgren	Kaikki työpäivät - Alla arbetsdagar			Ansiotyöpäivät - Arbetsdagar i förvärs- arbete			Oman työn päivät - Arbetsdagar i eget arbete		
	Y - S	M - M	N - Kv	Y - S	M - M	N - Kv	Y - S	M - M	N - Kv
Kaikki elinkeinot - Alla näringsgrenar	518 023	294 585	223 438	398 108	221 184	176 924	119 915	73 401	46 514
Maatalous - Jordbruk	91 982	53 663	38 319	5 161	3 222	1 939	86 821	50 441	36 380
Metsätalous - Skogsbruk	15 716	15 230	486	11 294	10 860	434	4 422	4 370	52
Teollisuus - Industri	135 087	87 745	47 342	131 063	85 070	45 993	4 024	2 675	1 349
Talorakennustoiminta - Husebyggnads- verksamhet	29 457	27 486	1 971	27 009	25 151	1 858	2 448	2 335	113
Maa- ja vesirakennustoiminta - Anläggning- verksamhet	13 822	12 966	856	13 067	12 225	842	755	741	14
Kauppa - Handel	79 801	29 676	50 125	70 330	25 459	44 871	9 471	4 217	5 254
Liikenne - Samfärdsel	36 372	26 681	9 691	30 974	21 532	9 442	5 398	5 149	249
Rahoitus- ja vakuutus toiminta - Bank- och försäkringsverksamhet	18 950	7 045	11 905	18 073	6 398	11 675	877	647	230
Palvelukset - Tjänster	96 836	34 093	62 743	91 137	31 267	59 870	5 699	2 826	2 873

37. TEHDYT TYÖPÄIVÄT ELINKEINOITTAIN JA NELJÄNNEKSITTÄIN V. 1972 -- UTFÖRDA ARBETSDAGAR ENLIGT NÄRINGSRENN OCH KVARTALSVIS ÅR 1972

1 000 työpäivää - 1 000 arbetsdagar

Elinkeino - Näringsgren	I - III	IV - VI	VII - IX	X - XII	I - XII
Kaikki elinkeinot - Alla näringsgrenar	127 894	130 707	126 903	132 519	518 023
siitä - därav					
- ansiotyö - förvärsarbete	99 129	99 965	95 227	103 787	398 108
Maatalous - Jordbruk	20 402	24 541	26 067	20 972	91 982
- omassa työssä - i eget arbete	19 422	23 112	24 449	19 838	86 821
Metsätalous - Skogsbruk	5 706	2 966	2 485	4 559	15 716
- omassa työssä - i eget arbete	2 173	592	270	1 387	4 422
Teollisuus - Industri	34 150	34 933	31 029	34 975	135 087
Talorakennustoiminta - Husbyggnadsverksamhet	6 519	7 426	7 853	7 659	29 457
Maa- ja vesirakennustoiminta - Anläggningverksamhet	3 407	3 442	3 401	3 572	13 822
Kauppa - Handel	19 128	19 296	20 206	21 171	79 801
Liikenne - Samfärdsel	8 918	9 017	9 231	9 206	36 372
Rahoitus- ja vakuutus toiminta - Bank- och försäkringsverksamhet	4 622	4 770	4 601	4 957	18 950
Palvelukset - Tjänster	25 042	24 316	22 030	25 448	96 836

38. VEHDYT TYÖPÄIVÄT LÄÄNEITTÄIN JA ELINKEINOITTAIN V. 1972 - UTFÖRDA ARBETSDAGAR LÄNSVIS OCH ENLIGT NÄRINGSREN ÅR 1972

1 000 työpäivää - 1 000 arbetsdagar

Läni - Län	Kaikki elinkeinot Alla näringsrenar	Maatalous Jordbruk	Metsätalous Skogsbruk	Teollisuus Industri	Talourak. toiminta Husbyggnads- verksamhet	Maa- ja vesi- rakennustoim. Anläggnings- verksamhet	Kauppa Handel	Liikenne Samfärdsel ja vakuutus- toiminta	Rahoitus- ja vakuutus- Bank -o för- säkringsverks.	Palvelukset Tjänster
Koko maa - Hela riket	518 023	91 982	15 716	135 087	29 457	13 822	79 801	36 372	18 950	96 836
Uudenmaan - Nylands	123 376	5 788	677	32 671	7 173	2 048	25 681	10 434	9 288	29 616
Turun ja Porin - Åbo och Björneborgs	78 414	14 804	1 632	25 225	4 287	1 769	10 944	5 144	2 118	12 491
Ahvenanmaa - Åland	2 847	742	82	201	190	64	510	600	62	396
Hämeen - Tavastehus	75 197	10 959	1 353	27 284	4 267	1 831	9 658	4 299	2 293	13 253
Kymen - Kymmene	38 876	6 855	1 078	11 442	2 622	807	5 185	3 395	871	6 621
Mikkelin - St. Michels	22 492	5 700	1 734	4 157	1 406	586	2 930	1 579	473	3 927
Pohjois-Karjalan - Norra Kare lens	18 847	5 618	1 150	2 799	899	741	2 891	1 114	404	3 231
Kuopion - Kuopio	25 943	7 304	1 791	4 483	1 362	1 068	3 439	1 555	587	4 354
Keski-Suomen - Mellersta Finlands	25 068	5 778	1 125	5 397	1 454	1 158	3 247	1 813	579	4 517
Vaasan - Vasa	48 809	15 592	1 314	11 483	2 198	1 135	6 095	2 409	1 094	7 489
Oulun - Uleåborgs	39 747	9 582	2 136	6 691	2 383	1 642	6 036	2 535	817	7 925
Lapin - Lapplands	18 407	3 260	1 644	3 254	1 216	973	3 185	1 495	363	3 017

39. TEHDYT TYÖPÄIVÄT SUKUPOLEN MUKAAN LÄÄNEITTÄIN JA ELINKEINOITTAIN V. 1972 - UTFÖRDA ARBETS DAGAR EFTER KÖN LÄNSVIS OCH ENLIGT NÄRINGSGRÄN ÅR 1972

1 000 työpäivää - 1 000 arbetsdagar

Län - Län	Kaikki elinkeinot Alla näringsgrenar		Metsätalous	Jordbruk	Skogsbruk	Industri	Maa- ja vesi- rakennustoim.	Kauppa	Liikenne	Rahoitus- ja vakuustoiim.	Pelveluheet	
	M-M	N-Kv	Metsätalous	Jordbruk	Skogsbruk	Industri	Maa- ja vesi- rakennustoim.	Kauppa	Liikenne	Rahoitus- ja vakuustoiim.	Pelveluheet	
Koko maa - Hela riket	294 585	223 438	15 230	53 663	486	87 745	27 486	12 966	29 676	26 681	7 045	34 093
				38 319		47 342	1 971	856	50 125	9 691	11 905	62 743
Uudenmaan - Nylands	64 883	58 493	651	3 537		19 790	6 606	1 881	10 428	7 357	3 837	10 796
			26	2 251		12 881	567	167	15 253	3 077	5 451	18 820
Turun ja Porin - Åbo och Björneborgs	45 865	32 549	1 602	8 584		16 501	4 090	1 709	4 081	3 966	652	4 680
			30	6 220		8 724	197	60	6 863	1 178	1 466	7 811
Ahvenanmaa - Åland	1 720	1 127	82	532		161	190	64	185	336	17	153
			6	210		40	0	0	325	264	45	243
Hämeen - Tavastehus	42 203	32 994	1 306	6 632		17 232	3 988	1 715	3 122	3 063	618	4 527
			47	4 327		10 052	279	116	6 536	1 236	1 675	8 726
Kymen - Kymmene	23 065	15 811	999	4 290		8 076	2 300	782	1 522	2 577	313	2 206
			79	2 565		3 366	322	25	3 663	818	558	4 415
Mikkelin - St. Michels	13 173	9 319	1 716	3 131		2 601	1 299	574	1 078	1 166	223	1 385
			18	2 569		1 556	107	12	1 852	413	250	2 542
Pohjois-Karjalan - Norra Karelen	11 197	7 650	1 104	3 104		2 158	829	692	1 356	845	130	979
			46	2 514		641	70	49	1 535	269	274	2 252
Kuopion - Kuopio	14 910	11 033	1 737	3 930		3 027	1 265	948	1 251	1 111	171	1 470
			54	3 374		1 456	97	120	2 188	444	416	2 884
Keski-Suomen - Mellersta Finland	14 894	10 174	1 100	3 548		3 396	1 343	1 077	1 146	1 436	292	1 556
			25	2 230		2 001	111	81	2 101	377	287	2 961
Vaasan - Vasa	28 663	20 146	1 297	9 554		7 515	2 124	1 069	2 422	1 773	420	2 489
			17	6 038		3 968	74	66	3 673	636	675	4 999
Oulun - Uleåborgs	23 059	16 688	2 054	5 159		4 926	2 262	1 549	2 153	1 958	265	2 773
			82	4 423		1 765	121	93	3 883	577	552	5 192
Lapin - Lapplands	10 953	7 454	1 582	1 662		2 362	1 190	906	932	1 093	107	1 119
			62	1 598		892	26	67	2 253	402	256	1 898

40. TEHTYJEN TYÖPÄIVIEN LÄÄNIJAKAUMAT ELINKELINOITTAIN V. 1972 - UTFÖRDA ARBETSDAGAR FÖRDELADE LÄNSVIS ENLIGT NÄRINGSRENN ÅR 1972

prosenttia - procent

Läni - Län	Kaikki elin- keinit Alla näringgrenar	Maatalous Jordbruk	Metsätalous Skogsbruk	Teollisuus Industri	Taloutrak. toiminta Husbyggnads- verksamhet	Maa- ja vesi- rakennustoim. Anläggnings- verksamhet	Kaupp Handel	Liikenne Samfärdsel	Rahoitus- ja vakuutus- Bank- och för- säkringsverks.	Palvelukset Tjänster
Koko maa - Hela riket	100.0	100.0	100.0	100.0	100.0	100.0	100.0	100.0	100.0	100.0
Undermaan - Mylands	23.8	6.3	4.3	24.2	24.3	14.8	32.2	28.7	49.0	30.6
Turun ja Porin - Åbo och Björneborgs	15.1	16.1	10.4	18.7	14.6	12.8	13.7	14.1	11.2	12.9
Ahvenanmaa - Åland	0.6	0.8	0.5	0.1	0.6	0.5	0.6	1.7	0.3	0.4
Hämeen - Tavastehus	14.5	11.9	8.6	20.2	14.5	13.3	12.1	11.8	12.1	13.7
Kymen - Kymmene	7.5	7.5	6.9	8.4	8.9	5.8	6.5	9.3	4.6	6.8
Mikkelin - St. Michels	4.4	6.2	11.0	3.1	4.8	4.2	3.7	4.3	2.5	4.1
Pohjois-Karjalan - Norra Karelen	3.6	6.1	7.3	2.1	3.1	5.4	3.6	3.1	2.1	3.3
Kuopion - Kuopio	5.0	7.9	11.4	3.3	4.6	7.7	4.3	4.3	3.1	4.5
Keski-Suomen - Mellersta Finlands	4.8	6.3	7.1	4.0	4.9	8.4	4.1	5.0	3.1	4.7
Vaasan - Vasa	9.4	17.0	8.4	8.5	7.5	8.2	7.6	6.6	5.8	7.7
Oulun - Uleåborgs	7.7	10.4	13.6	5.0	8.1	11.9	7.6	7.0	4.3	8.2
Lapin - Lapplands	3.6	3.5	10.5	2.4	4.1	7.0	4.0	4.1	1.9	3.1

41. TEHTYJEN TYÖPÄIVIEN ELINKAINOJAKAUMAT LÄÄNEITTÄIN V. 1972 - UTFÖRDA ARBETSDAGAR FÖRDELADE EFTER NÄRINGSOMRÅDEN LÄNSVIS ÅR 1972

prosenttia - procent

Läni - Län	Kaikki elinkeinot Alla näringsgrenar	Maatalous Jordbruk	Metsätalous Skogsbruk	Teollisuus Industri	Talorak. toiminta Husbyggnads- verksamhet	Maa- ja vesirakennustoim. Anläggnings- verksamhet	Kauppa Handel	Liikenne Samfärdsel	Rahoitus- ja vakuutustoim. Bank- och försäkringsverke.	Palvelukset Tjänster
Koko maa - Hela riket	100.0	17.7	3.0	26.1	5.7	2.7	15.4	7.0	3.7	18.7
Uudenmaan - Nylands	100.0	4.7	0.5	26.5	5.8	1.7	20.8	8.5	7.5	24.0
Turun ja Porin - Åbo och Björneborgs	100.0	18.9	2.1	32.2	5.5	2.2	13.9	6.6	2.7	15.9
Ahvenanmaa - Åland	100.0	26.0	2.9	7.1	6.7	2.2	17.9	21.1	2.2	13.9
Hämeen - Tavastehus	100.0	14.6	1.8	36.3	5.8	2.4	12.8	5.7	3.0	17.6
Kymen - Kymmene	100.0	17.6	2.8	29.4	6.8	2.1	13.3	8.7	2.3	17.0
Mikkelin - St. Michels	100.0	25.3	7.7	18.5	6.3	2.6	13.0	7.0	2.1	17.5
Pohjois-Karjalan - Norra Karelen	100.0	29.8	6.1	14.9	4.8	3.9	15.3	5.9	2.1	17.2
Kuopion - Kuopio	100.0	28.1	6.9	17.3	5.2	4.1	13.3	6.0	2.3	16.8
Keski-Suomen - Mellersta Finland	100.0	23.1	4.5	21.5	5.8	4.6	13.0	7.2	2.3	18.0
Vaasan - Vasa	100.0	32.0	2.7	23.5	4.5	2.3	12.5	4.9	2.3	15.3
Oulun - Uleåborgs	100.0	24.1	5.4	16.8	6.0	4.1	15.2	6.4	2.1	19.9
Lapin - Lapplands	100.0	17.7	8.9	17.7	6.6	5.3	17.3	8.1	2.0	16.4

prosenttia - procent

Läni - Län	Kaikki elinkeinot Alla näringsgrenar	Maatalous Jordbruk	Metstalous Skogsbruk	Teollisuus Industri	Talorak. toiminta Husbyggnads- verksamhet	Maa- ja vesi- rakennustoim. Anläggnings- verksamhet	Kauppa Handel	Liikenne Samfärdsel	Rahoitus- ja vakuustoiim. Bank- och försäkringsverks.	Palvelukset Tjänster
Koko maa - Hela riket	M-M 100.0 M-Kv 100.0	100.0	100.0	100.0	100.0	100.0	100.0	100.0	100.0	100.0
Uudenmaan - Nylands	M-M 22.0 M-Kv 26.2	6.6	4.3	22.5	24.0	14.6	35.1	27.6	54.5	31.7
Turun ja Porin - Åbo och Björneborgs	M-M 15.6 M-Kv 14.6	16.0	10.5	18.8	14.9	13.2	13.8	14.9	9.3	13.7
Ahvenanmaa - Åland	M-M 0.6 M-Kv 0.5	1.0	0.5	0.2	0.7	0.5	0.6	1.2	0.3	0.4
Hämeen - Tavastehus	M-M 14.3 M-Kv 14.8	12.4	8.6	19.6	14.5	13.2	10.5	11.5	8.8	13.3
Kymen - Kymmene	M-M 7.8 M-Kv 7.1	8.0	6.6	9.2	8.4	6.0	5.1	9.6	4.4	6.5
Mikkelin - St. Michels	M-M 4.5 M-Kv 4.2	5.8	11.3	3.0	4.7	4.4	3.6	4.4	3.2	4.0
Pohjois-Karjalan - Norra Karelen	M-M 3.8 M-Kv 3.4	5.8	7.2	2.5	3.0	5.3	4.6	3.2	1.9	2.9
Kuopion - Kuopio	M-M 5.1 M-Kv 4.9	7.3	11.4	3.4	4.6	7.3	4.2	4.2	2.4	4.3
Keski-Suomen - Mellersta Finland	M-M 5.1 M-Kv 4.5	6.6	7.2	3.9	5.0	8.3	3.9	5.4	4.1	4.6
Vaasan - Vasa	M-M 9.7 M-Kv 9.0	17.8	8.5	8.6	7.7	8.2	8.2	6.6	6.0	7.3
Oulun - Uleåborgs	M-M 7.8 M-Kv 7.5	9.6	13.5	5.6	8.2	12.0	7.3	7.3	3.6	8.0
Lapin - Lapplands	M-M 3.7 M-Kv 3.3	3.1	10.4	2.7	4.3	7.0	3.1	4.1	1.5	3.3
		4.2	12.8	1.9	1.3	7.8	4.5	4.1	2.1	3.0

prosenttia - procent

Läni - Län	Kaikki elinkeinot Alla näringsgrenar	Maatalous Jordbruk	Metsätalous Skogsbruk	Teollisuus Industri	Taloutrak. toiminta Husbyggnads- verksamhet	Maa- ja vesi- rakennustoim. Anläggnings- verksamhet	Kauppa Handel	Liikenne Samfärdsel	Rahoitus- ja vakuutusolm. Bank- och försäkringsverks.	Palvelukset Tjänster
Koko maa - Hela riket	M-M 100.0 N-Kv 100.0	18.2 17.2	5.2 0.2	29.8 21.2	9.3 0.9	4.4 0.4	10.1 22.4	9.0 4.3	2.4 5.3	11.6 28.1
Uudenmaan - Nylands	M-M 100.0 N-Kv 100.0	5.5 3.8	1.0 0.0	30.5 22.0	10.2 1.0	2.9 0.3	16.1 26.1	11.3 5.3	5.9 9.3	16.6 32.2
Turun ja Porin - Åbo o Björneborgs	M-M 100.0 N-Kv 100.0	18.7 19.1	3.5 0.1	36.0 26.8	8.9 0.6	3.7 0.2	8.9 21.1	8.7 3.6	1.4 4.5	10.2 24.0
Ahvenanmaa - Åland	M-M 100.0 N-Kv 100.0	30.9 18.5	4.8 0.0	9.4 3.6	11.0 0.0	3.7 0.0	10.8 28.9	19.5 23.4	1.0 4.0	8.9 21.6
Hämeen - Tavastehus	M-M 100.0 N-Kv 100.0	15.7 13.1	3.1 0.1	40.8 30.5	9.4 0.8	4.1 0.4	7.4 19.8	7.3 3.8	1.5 5.1	10.7 26.4
Kymen - Kymene	M-M 100.0 N-Kv 100.0	18.6 16.2	4.3 0.5	35.0 21.3	10.0 2.0	3.4 0.2	6.6 23.2	11.2 5.2	1.3 3.5	9.6 27.9
Mikkelin - St. Michels	M-M 100.0 N-Kv 100.0	23.8 27.6	13.0 0.2	19.7 16.7	9.9 1.1	4.4 0.1	8.2 19.9	8.8 4.4	1.7 2.7	10.5 27.3
Pohjois-Karjalan - Norra Karelen	M-M 100.0 N-Kv 100.0	27.7 32.9	9.9 0.6	19.3 8.4	7.4 0.9	6.2 0.6	12.1 20.1	7.5 3.5	1.2 3.6	8.7 29.4
Kuopion - Kuopio	M-M 100.0 N-Kv 100.0	26.4 30.6	11.6 0.5	20.3 13.2	8.5 0.9	6.4 1.1	8.4 19.8	7.5 4.0	1.1 3.8	9.8 26.1
Keski-Suomen - Mellersta Finland	M-M 100.0 N-Kv 100.0	23.8 21.9	7.4 0.2	22.8 19.7	9.0 1.1	7.2 0.8	7.7 20.7	9.6 3.7	2.0 2.8	10.5 29.1
Vaasan - Vasa	M-M 100.0 N-Kv 100.0	33.3 30.0	4.5 0.1	26.2 19.7	7.4 0.4	3.7 0.3	8.5 18.2	6.2 3.2	1.5 3.3	8.7 24.8
Oulun - Uleåborgs	M-M 100.0 N-Kv 100.0	22.4 26.5	8.9 0.5	21.4 10.6	9.8 0.7	6.7 0.6	9.3 23.3	8.5 3.4	1.1 3.3	11.9 31.1
Lapin - Lapplands	M-M 100.0 N-Kv 100.0	15.2 21.4	14.4 0.8	21.6 12.0	10.8 0.3	8.3 0.9	8.5 30.3	10.0 5.4	1.0 3.4	10.2 25.5

44. TEHDYT ANSIOTYÖPÄIVÄT LÄÄNETTÄIN JA ELINKEINOITAIN V. 1972 - UTFÖRDA FÖRÄRVARBETS DAGAR LÄNSVIS OCH EFTER NÄRINGSREN ÅR 1972

1 000 työpäivää - 1 000 arbetsdagar

Läni - Län	Kaikki elinkeinot Alla näringsgrenar	Maatalous Jordbruk	Metsätalous Skogsbruk	Teollisuus Industri	Talorak. toiminta Husbyggnads- verksamhet	Maa- ja vesirekennustoim. Anläggning-verksamhet	Kauppa Handel	Liikenne Samfärdsel	Rahoitus- ja Palvelukset vakuustoiim. Tjänster	Bank- och försäkringsverke.
Koko maa - Hela riket	398 108	5 161	11 294	131 063	27 009	13 067	70 330	30 974	18 073	91 137
Uudenmaan - Nylands	112 331	838	444	31 888	6 871	1 949	23 349	9 597	9 114	28 281
Turun ja Porin - Åbo och Björneborgs	59 076	962	869	24 438	3 989	1 675	9 719	4 209	1 882	11 333
Ahvenanmaa - Åland	1 974	29	12	201	145	57	495	578	61	396
Hämeen - Tavastehus	60 406	804	1 013	26 522	3 879	1 775	8 460	3 463	2 167	12 323
Kymen - Kymmene	29 630	246	670	11 196	2 384	712	4 398	3 121	743	6 160
Mikkelin - St. Michels	14 927	162	1 152	4 089	1 239	520	2 352	1 297	420	3 696
Pohjois-Karjalan - Norra Karelen	12 120	168	876	2 692	793	700	2 504	904	404	3 079
Kuopion - Kuopio	17 328	291	1 574	4 355	1 275	948	3 000	1 214	585	4 086
Keski-Suomen - Mellersta Finland	18 232	452	947	5 148	1 416	1 062	2 834	1 613	534	4 226
Vaasan - Vasa	30 262	485	680	11 007	1 903	1 080	5 108	1 864	1 078	7 057
Oulun - Uleåborgs	27 755	421	1 660	6 390	2 024	1 625	5 374	2 003	723	7 535
Lapin - Lapplands	14 066	305	1 397	3 139	1 091	965	2 735	1 110	361	2 963

45. TEHDYT TYÖPÄIVÄT ELINKEINOITTAIN JA IKÄRYHMITTÄIN V. 1972 - UTFÖRDA ARBETSDAGAR EFTER NÄRINGSGRUPP OCH ÅLDERSGRUPP ÅR 1972

1 000 työpäivää - 1 000 arbetsdagar

Elinkeino Näringsgren	15-74	15-19	20-24	25-29	30-34	35-44	45-54	55-59	60-64	65-74
Kaikki elinkeinot - Alla näringsgrenar	518 023	35 910	67 890	70 490	61 220	116 200	97 769	35 756	25 315	7 473
Maatalous - Jordbruk	91 982	5 545	5 319	5 929	6 791	21 601	24 341	10 405	8 157	3 894
Metsätalous - Skogsbruk	15 716	1 585	2 135	1 874	1 469	3 377	3 481	983	613	199
Teollisuus - Industri	135 087	10 190	23 062	20 347	16 708	28 069	21 892	7 792	6 164	863
Talousoikeustoiminta - Husbyggnadsverksamhet	29 457	1 704	3 170	3 657	3 235	7 310	6 653	2 102	1 350	276
Maa- ja vesirakennustoiminta - Anläggningsverksamhet	13 822	582	1 496	1 880	1 835	3 336	3 066	1 034	506	87
Kauppa - Handel	79 801	7 778	13 038	12 229	8 902	17 507	12 936	4 073	2 575	763
Liikenne - Samfärdsel	36 372	1 912	4 624	5 480	4 323	9 579	6 387	2 453	1 212	402
Rahoitus- ja vakuutuslaitosten - Bank- och försäkringsverksamhet	18 950	747	3 145	4 257	3 319	3 621	2 519	611	465	266
Palvelukset - Tjänster	96 836	5 867	1 901	14 837	14 638	21 800	16 494	6 303	4 273	723

46. TEHTYJEN TYÖPÄIVIEN IKÄJAKAUMAT ELINKEINOITTAIN V. 1972 - UTFÖRDA ARBETSDAGAR FÖRDELADE EFTER ÅLDER NÄRINGSRENSVIS ÅR 1972

prosenttia - procent	15-74	15-19	20-24	25-29	30-34	35-44	45-54	55-59	60-64	65-74
Elinkeino - Näringsgren	100.0	6.9	13.1	13.6	11.8	22.4	18.9	6.9	4.9	1.5
Kaikki elinkeinot - Alla näringsgrenar	100.0	6.9	13.1	13.6	11.8	22.4	18.9	6.9	4.9	1.5
Maatalous - Jordbruk	100.0	6.0	5.8	6.4	7.4	23.5	26.5	11.3	8.9	4.2
Metsätalous - Skogsbruk	100.0	10.1	13.6	11.9	9.3	21.5	22.2	6.2	3.9	1.3
Teollisuus - Industri	100.0	7.5	17.1	15.0	12.4	20.8	16.2	5.8	4.6	0.6
Talorak.toininta - Husbyggnadsverks.	100.0	5.8	10.8	12.4	11.0	24.8	22.6	7.1	4.6	0.9
Maa- ja vesirakennustoiminta - Anlägg- ningsverksamhet	100.0	4.2	10.8	13.6	13.3	24.1	22.2	7.5	3.7	0.6
Kauppa - Handel	100.0	9.8	16.3	15.3	11.2	21.9	16.2	5.1	3.2	1.0
Liikenne - Samfärdsel	100.0	5.3	12.7	15.1	11.9	26.3	17.6	6.7	3.3	1.1
Rahoitus- ja vakuutus toiminta - Bank- och försäkringsverksamhet	100.0	3.9	16.6	22.5	17.5	19.1	13.3	3.2	2.5	1.4
Palvelukset - Tjänster	100.0	6.1	12.3	15.3	15.1	22.5	17.0	6.5	4.4	0.8

47. MIESTEN TEKEMIEN TYÖPÄIVIEN OSUUS TEHDYISTÄ TYÖPÄIVISTÄ ELINKEINOITTAIN JA IKÄRYHMITTÄIN V. 1972 - ANDELEN ARBETSDAGAR UTFÖRDA AV MÄN AV UTFÖRDA
ARBETSDAGAR EFTER NÄRINGSRENN OCH ÅLDERSGRUPP ÅR 1972

prosenttia - procent		15-19	20-24	25-29	30-34	35-44	45-54	55-59	60-64	65-74
Elinkeino - Näringsgren	15-74	56.3	53.0	58.5	59.0	58.2	55.2	53.5	58.3	69.3
Kaikki elinkeinot - Alla näringsgrenar	56.9	56.3	53.0	58.5	59.0	58.2	55.2	53.5	58.3	69.3
Maatalous - Jordbruk	58.3	79.0	69.6	66.4	54.3	56.5	51.9	52.5	58.2	74.5
Metsätalous - Skogsbruk	93.6	96.6	94.6	98.7	96.0	99.3	97.0	94.7	91.4	98.8
Teollisuus - Industri	65.0	65.2	64.8	69.4	72.2	64.1	59.6	55.1	65.5	70.9
Talouk.toiminta - Husbyggnads- verksamhet	93.3	91.2	92.7	96.2	91.6	93.2	95.2	89.5	90.0	95.3
Maa- ja vesirakennustoiminta - Anlägg- ningsverksamhet	93.8	91.5	88.7	91.8	93.9	96.2	95.6	91.8	93.8	100.0
Kauppa - Handel	37.2	41.0	35.7	43.0	36.3	36.0	34.3	36.3	31.6	39.4
Liikenne - Samfärdsel	73.4	64.5	65.7	76.3	80.7	75.3	73.3	69.1	61.7	100.0
Rahoitus- ja vakuutus toiminta - Bank- och försäkringsverksamhet	37.2	17.4	17.9	31.6	48.5	44.5	42.4	42.3	58.6	70.1
Palvelukset - Tjänster	35.2	17.5	23.7	35.8	40.8	40.8	33.1	34.6	44.3	74.9

48. KESKIMÄÄRÄISET VIKKOTYÖTUNNIT ELINKEINOITTAIN SUKUPUOLEN MUKAAN VUONNA 1972 - GENOMSNITTLIGT UTFÖRT ANTAL ARBETSTIMMAR PER VECKA I NÄRINGSGRENAR EFTER KÖN ÅR 1972

tuntia - timmar

Elinkeino Näringsgren	Yhteensä Sammanlagt	Miehet Män	Naiset Kvinnor
Maatalous - Jordbruk	48.7	56.3	40.2
Metsätalous - Skogsbruk	42.1	42.3	32.1
Teollisuus - Industri	39.8	40.7	38.3
Talonrak.toim. - Husbyggnadsverks.	40.3	40.6	36.5
Maa- ja vesirak.toim. - Anläggningsverks.	40.5	40.8	35.8
Kauppa - Handel	40.5	43.1	38.9
Liikenne - Samfärdsel	40.4	42.2	35.6
Rahoitus- ja vak.toim. - Bank- och försäkringsverksamhet	37.1	40.6	35.3
Palvelukset - Tjänster	37.7	40.4	36.2

49. KESKIMÄÄRÄISET TYÖTUNNIT TYÖPÄIVÄSSÄ ELINKEINON JA SUKUPUOLEN MUKAAN V. 1972 - ARBETSTIMMAR PER ARBETSDAG I GENOMSNITT ENLIGT NÄRINGSGREN OCH KÖN ÅR 1972

Elinkeino Näringsgren	Yhteensä Sammanlagt	Miehet Män	Naiset Kvinnor
Maatalous - Jordbruk	8.8	8.6	9.0
Metsätalous - Skogsbruk	7.9	7.9	6.9
Teollisuus - Industri	8.1	8.2	7.8
Talonrak.toim. - Husbyggnadsverks.	8.1	8.2	7.7
Maa- ja vesirak.toim. - Anläggningsverks.	8.1	8.2	7.4
Kauppa - Handel	7.9	8.3	7.7
Liikenne - Samfärdsel	8.0	8.4	7.1
Rahoitus- ja vak.toim. - Bank- och försäkringsverksamhet	7.6	8.1	7.3
Palvelukset - Tjänster	7.6	8.0	7.4

50. TYÖLLISTEN VIIKKOTYÖTUNTIJAKAUMAT AMMATTIASEMAN JA SUKUPUOLEN MUKAAN V. 1972 - ARBETSTIMMAR PER VECKA FÖR SYSSLSATTI FÖRDELADE ENLIGT
 YRKESSTÄLLNING OCH KÖN ÅR 1972

prosenttia - procent

Työtunnit Arbetstimmar	1) Työlliset - Sysselsatta			Yrittäjät - Företagare			Toimihenkilöt - Funktionärer			Työntekijät - Arbetare		
	Y-S	M-M	N-Kv	Y-S	M-M	N-Kv	Y-S	M-M	N-Kv	Y-S	M-M	N-Kv
Yhteensä	100.0	100.0	100.0	100.0	100.0	100.0	100.0	100.0	100.0	100.0	100.0	100.0
Saumanlagt	100.0	100.0	100.0	100.0	100.0	100.0	100.0	100.0	100.0	100.0	100.0	100.0
1 - 14	1.3	0.8	2.0	1.3	0.6	2.2	1.4	0.9	1.8	1.3	0.8	2.1
15 - 34	14.4	10.7	18.9	13.0	6.8	20.0	16.9	12.2	20.5	12.4	9.9	16.8
35 - 39	13.3	9.4	18.1	5.7	5.0	6.5	24.8	20.1	28.3	3.9	3.4	4.9
40	49.4	51.5	46.8	8.5	8.8	8.2	37.6	37.7	37.5	62.9	63.2	62.4
41 - 45	5.3	6.0	4.5	6.0	5.8	6.1	6.0	7.1	5.2	4.9	5.5	3.8
45 -	16.3	21.6	9.7	65.5	73.0	57.0	13.3	22.0	6.7	14.6	17.2	10.0

1) Ilman maataloutta - Utom jordbruk

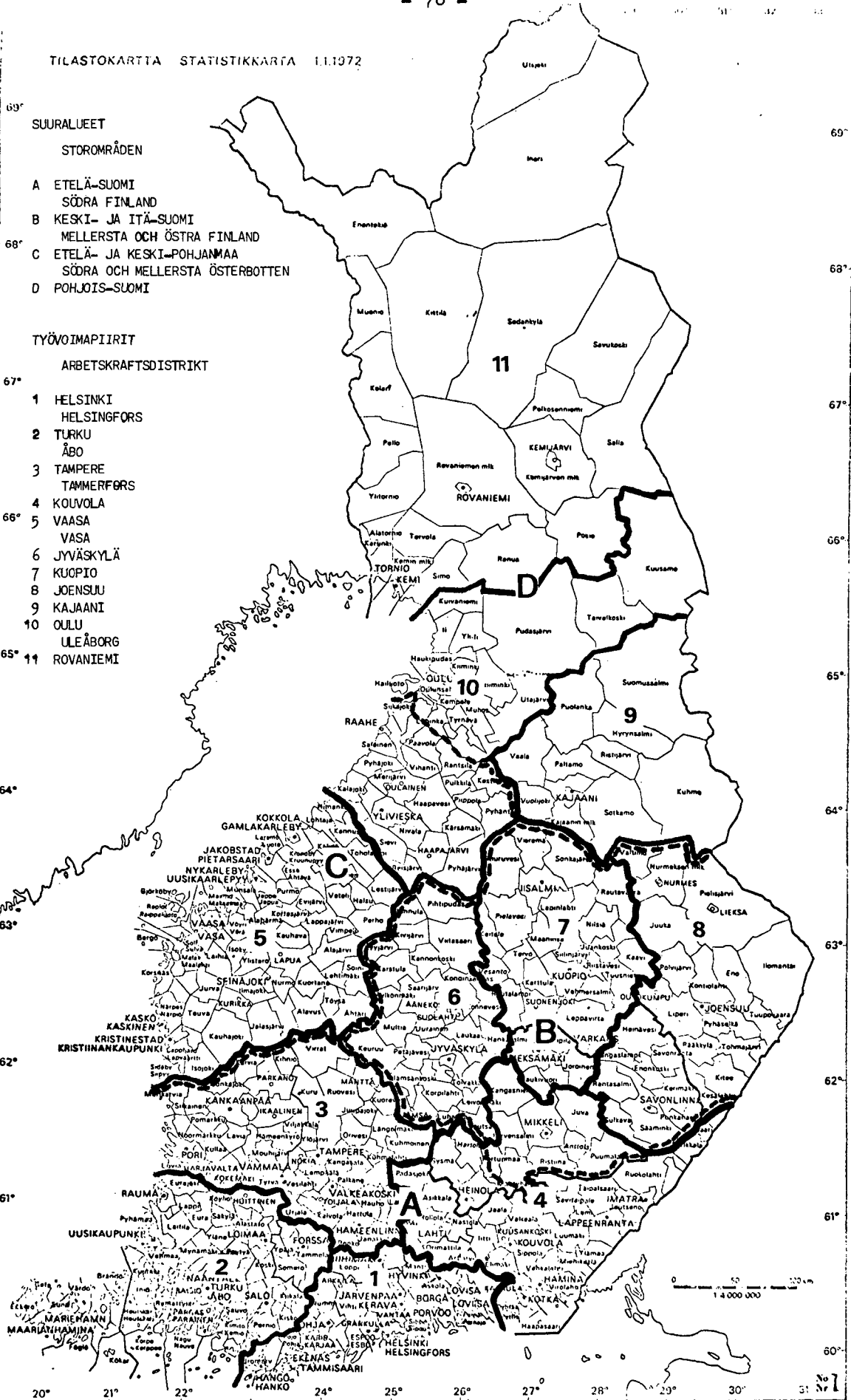
TILASTOKARTTA STATISTIKKARTTA 1.1.1972

69° SUURALUEET

- STOROMRÅDEN
- A ETELÄ-SUOMI
SÖDRA FINLAND
- B KESKI- JA ITÄ-SUOMI
MELLERSTA OCH ÖSTRA FINLAND
- C ETELÄ- JA KESKI-POHJANMAA
SÖDRA OCH MELLERSTA ÖSTERBOTTEN
- D POHJOIS-SUOMI

67° TYÖVOIMAPIIRIT
ARBETSKRAFTSDISTRIKT

- 1 HELSINKI
HELSINGFORS
- 2 TURKU
ÅBO
- 3 TAMPERE
TAMMERFORS
- 4 KOUVOLA
VASA
- 5 VAASA
VASA
- 6 JYVÄSKYLÄ
- 7 KUOPIO
- 8 JOENSUU
- 9 KAJAANI
- 10 OULU
ULEÅBORG
- 11 ROVANIEMI



MAANMITTAUSKESKUS KARTTOJEN TUOTO

MAANMITTAUSKESKUS KARTTOJEN TUOTO

TAULUISSA KÄYTETYT LUOKITUKSET

TAULUN NO.

Kuukausittain ja neljännesvuosittain

- työikäinen väestö pääryhmittäin (sukupuolen mukaan)	1, 2
- työlliset elinkeinoittain(sukupuolen mukaan)	11, 12
- työlliset ammattiaseman mukaan	22
- palkansaajat elinkeinoittain	23
- yrittäjät ja avustavat perheenjäsenet elinkeinoittain	23
- työlliset ammattiryhmittäin	24
- työttömät ja työttömyysasteet (sukupuolen mukaan)	30

Neljännesvuosittain

- työkykyinen väestö toiminnan mukaan	5
- työvoima ja työvoimaosuudet ikäryhmittäin sukupuolen mukaan	9
- työlliset suuralueittain ja työvoimapiireittäin	13
- työlliset elinkeinoittain suuralueen mukaan	14
- teollisuuden työlliset toimialoittain (sukupuolen mukaan)	21
- työttömyysaste suuralueittain ja työvoimapiireittäin	31
- tehdyt työpäivät elinkeinoittain	37

VUOSIKESKIARVOJA

Suuralueen mukaan

- työlliset	13
- työlliset elinkeinoittain	14

Läänin mukaan

- työikäinen väestö pääryhmittäin (sukupuolen mukaan)	3, 4
- työkykyinen väestö toiminnan mukaan	6
- työikäinen väestö ikäryhmittäin	8
- työvoima ikäryhmittäin	8
- työvoima ja työvoimaosuudet (sukupuolen mukaan)	10
- työlliset elinkeinoittain	18
- työllisten elinkeinojakaumat	19
- työlliset ammattiryhmittäin	28
- työllisten ammattijakaumat	29
- työttömät ja työttömyysasteet	33
- tehdyt työpäivät elinkeinoittain (sukupuolen mukaan)	38, 39
- tehtyjen työpäivien elinkeinojakaumat (sukupuolen mukaan)	41, 43
- ansiotyöpäivät elinkeinoittain	44

Työvoimapiirin mukaan

- työlliset elinkeinoittain	14
- työttömät ja työttömyysasteet	31

Elinkeinoon mukaan

- työlliset (sukupuolen mukaan)	11, 12
- työlliset suuralueittain ja työvoima- piireittäin	14
- työlliset ikäryhmittäin	15
- työllisten ikäjakaumat	16
- työlliset lääneittäin	18
- työllisten läänijakaumat	20
- teollisuuden työlliset toimialoittain	21
- palkansaajat	23
- yrittäjät ja avustavat perheenjäsenet	23
- työttömien elinkeinojakauma ja työttömyysasteet	34
- tehdyt työpäivät (sukupuolen mukaan)	36, 37
- tehdyt työpäivät lääneittäin (sukupuolen mukaan)	38, 39
- tehtyjen työpäivien läänijakaumat (sukupuolen mukaan)	40, 42
- ansiotyöpäivät lääneittäin	44
- tehdyt työpäivät ikäryhmittäin	45
- tehtyjen työpäivien ikäjakaumat	46
- miesten tekemien työpäivien osuus kaikista työpäivistä ikäryhmittäin	47
- keskimääräiset viikkotyötunnit (sukupuolen mukaan)	48
- työtunnit työpäivässä (sukupuolen mukaan)	49
- työtunnit(sukupuolen mukaan)	51

Ammattiaseman mukaan

- työlliset	22
- palkansaajat sekä yrittäjät ja avustavat perheenjäsenet elinkeinoon mukaan	23
- viikkotyötuntijakaumat (sukupuolen mukaan)	50

Ammattiryhmän mukaan

- työlliset	24
- työlliset ikäryhmittäin	25
- työllisten ikäjakaumat	26
- työlliset lääneittäin	28
- työttömien jakauma ja työttömyysasteet	35

Ikäryhmän mukaan

- työikäinen väestö ja työvoima (sukupuolen mukaan)	8, 9
- työvoimaosuudet	9
- työlliset elinkeinoittain	15
- työllisten elinkeinojakaumat	17
- työlliset ammattiryhmittäin	25
- työllisten ammattijakaumat	27
- työttömät ja työttömyysasteet	32
- tehdyt työpäivät elinkeinoittain	45
- miesten tekemien työpäivien osuus työpäivistä elinkeinoittain	47
- työkykyinen väestö toiminnan mukaan (suku- puolen mukaan)	7

HINTA: 3 mk
PRIS:

JAKAJA: Valtion painatuskeskus, Annankatu 44, Helsinki 10. Puhelin 90-645121/275
DISTRIBUTÖR: Statens tryckericentral, Annegatan 44, Helsingfors 10. Telefon 90-645121/275