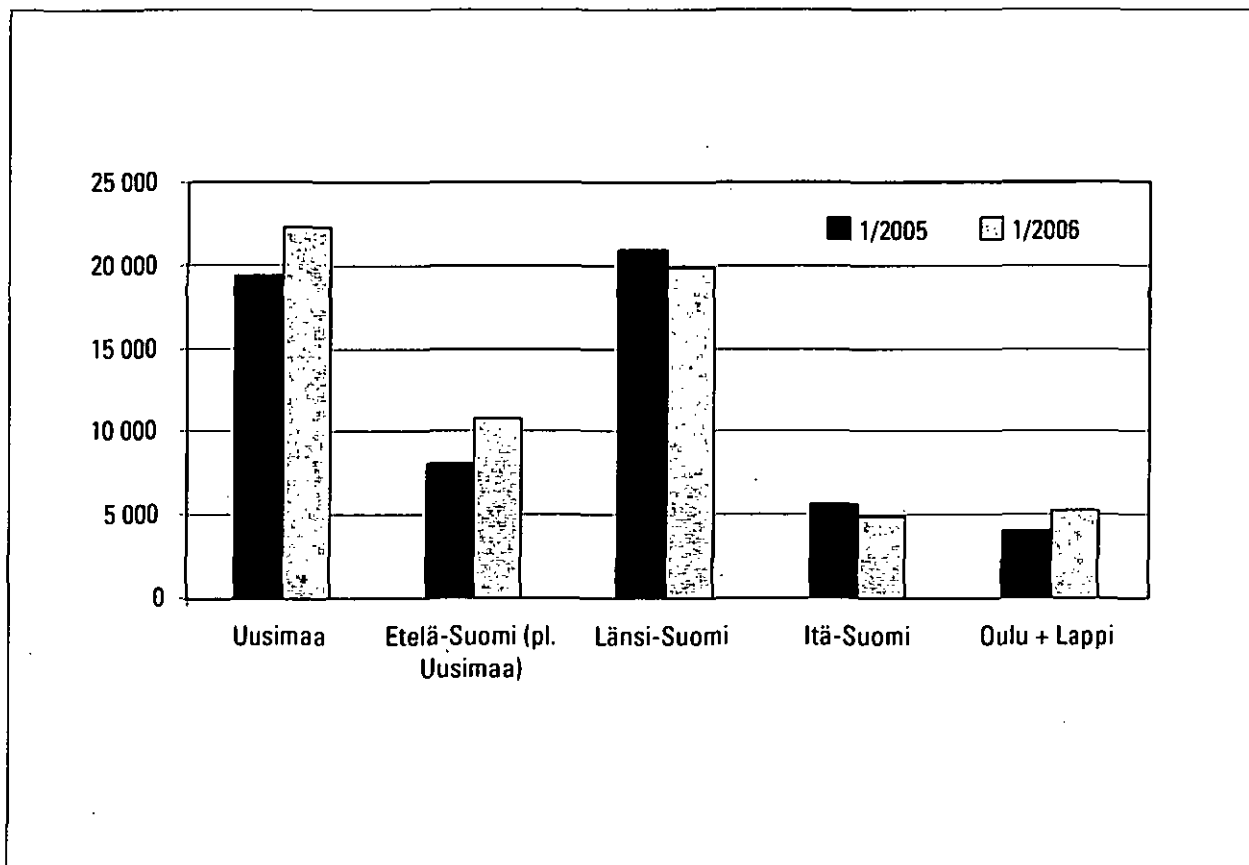
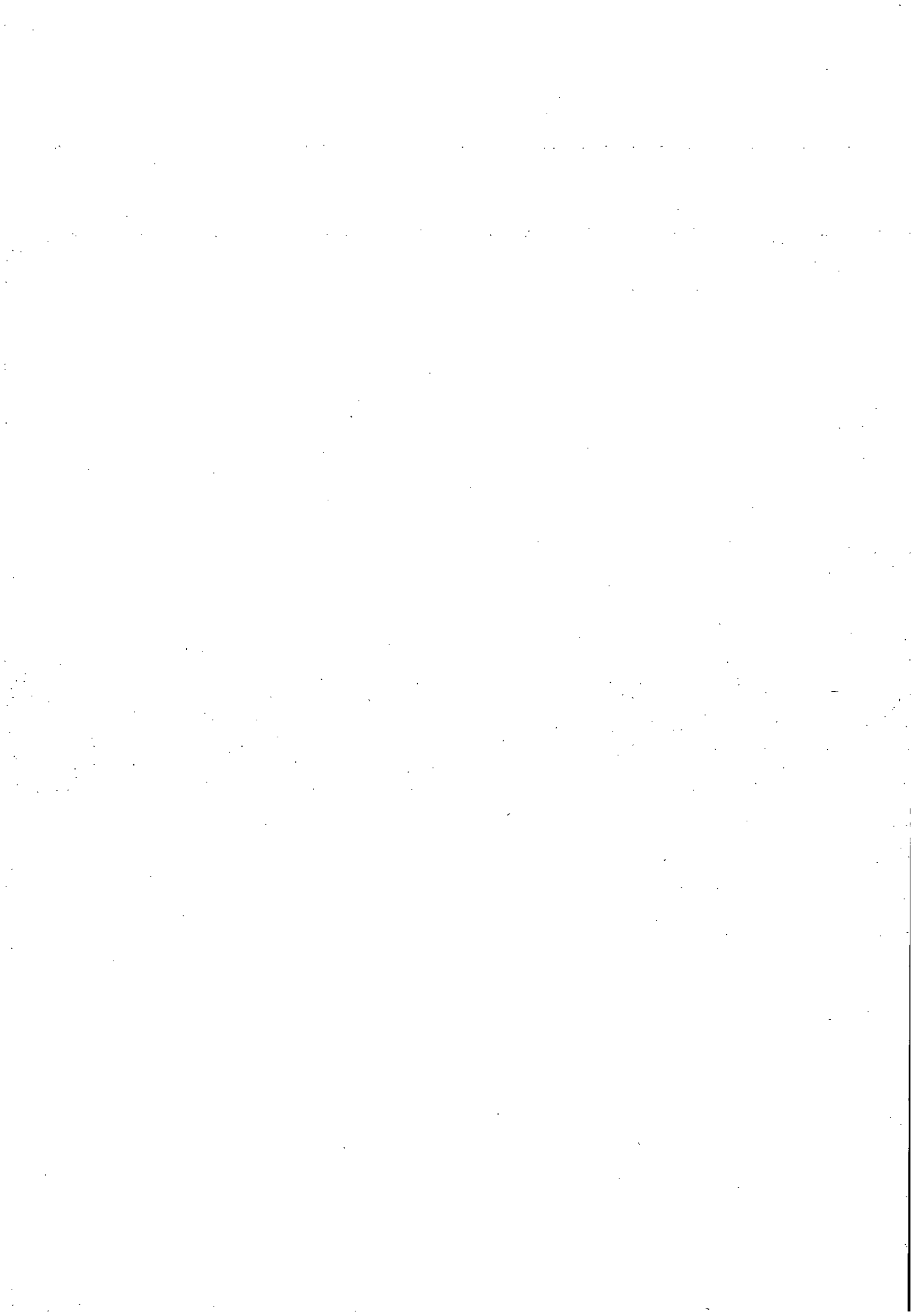


Avointen työpaikkojen tilasto Statistik över lediga arbetsplatser

2006, 1. neljännes – 1:a kvartalet

Avoimet työpaikat lääneittäin – Lediga arbetsplatser efter län





Sisällys

Avoimet työpaikat 2006, 1. neljännes	4
Avoimet työpaikat sektoreittain ja toimipaikan koon mukaan	5
Avoimet työpaikat lääneittäin ja toimialoittain . . .	6
Kato.	7
Keskivirheet.	7
Vertailu työministeriön työnvälitystilaston tietoihin .	8
Menetelmä.	8
Kohdejoukko ja otos.	8
Viiteajankohta ja kerättävät tiedot	8
Avoimen työpaikan määritelmä	9
Tiedonkeruu.	9
Tulosten estimointi ja luotettavuus.	9
Tulosten vertailtavuus	9

Taulukot – Tabeller

T1. Avoimet työpaikat vuosineljänneksittäin <i>Lediga arbetsplatser kvartalsvis</i>	11
T2. Avoimet työpaikat toimipaikan henkilöstö- määrän ja omistusmuodon mukaan <i>Lediga arbetsplatser efter antalet anställda på arbetsstället och ägarform.</i>	11
T3. Avoimet työpaikat lääneittäin ja toimialoittain <i>Lediga arbetsplatser efter län och näringsgren . . .</i>	12
T4. Osa-aikaiset avoimet työpaikat lääneittäin ja toimialoittain <i>Lediga arbetsplatser på deltid efter län och näringsgren</i>	12
T5. Määräaikaiset avoimet työpaikat lääneittäin ja toimialoittain <i>Lediga arbetsplatser på viss tid efter län och näringsgren</i>	13
T6. Vaikeasti täytettävät avoimet työpaikat lääneittäin ja toimialoittain <i>Lediga arbetsplatser som är svåra att besätta efter län och näringsgren.</i>	13

Avoimet työpaikat, 1. neljännes 2006

Kuvioissa 1 ja 2 on esitetty avoimet työpaikat Suomessa sekä niiden laadullisia ominaisuuksia vuoden 2002 ensimmäisestä neljänneksestä alkaen. Luvut kuvaavat avointen työpaikkojen lukumäärää viitepäivinä ja ne on saatu painottamalla haastateltujen toimipaikkojen ilmoittamat avoimet työpaikat vastaamaan koko maan tilannetta. Avoimia työpaikkoja oli vuonna 2005 jokaisena neljänneksenä enemmän kuin vuonna 2004. Vuoden 2006 ensimmäisellä neljänneksellä avoimia työpaikkoja oli 63 100 eli 9% enemmän kuin vuotta aiemmin.

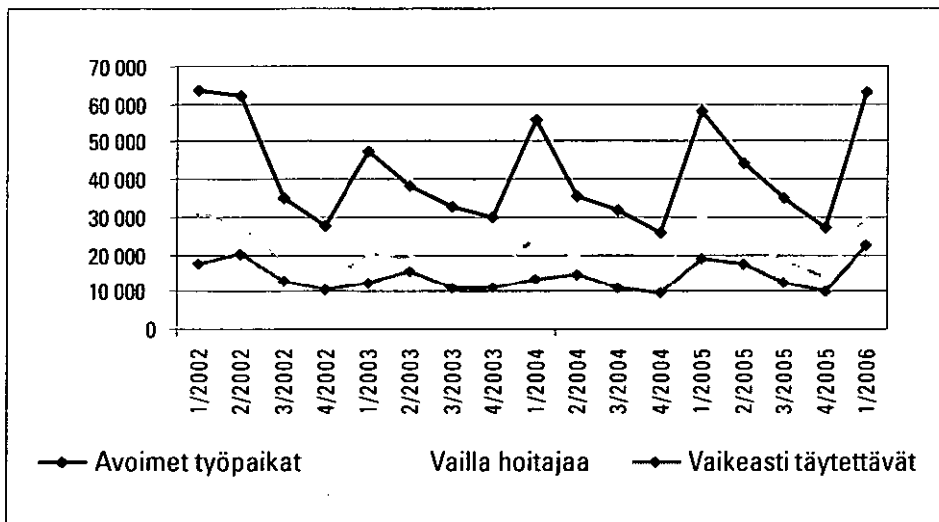
Vaikeasti täytettävien työpaikkojen osuus kasvoi vuoden 2006 ensimmäisellä neljänneksellä 3 prosenttiyksikköä 36 prosenttiin kaikista avoimista työpaikoista. Luku pohjautuu haastateltavien ilmoitukseen siitä, kuinka monen viitepäivänä avoimena olleen työpaikan täyttämässä on esiintynyt vaikeuksia. Vaikeuksia ei ole eritelty tarkemmin, mutta ne liittyvät usein työmarkkinoiden kohtaanto-ongelmiin, eli että ei ole ollenkaan hakijoita tai ei ole sopivia hakijoita kyseiseen tehtävään.

Avoimen työpaikan määrittelmä

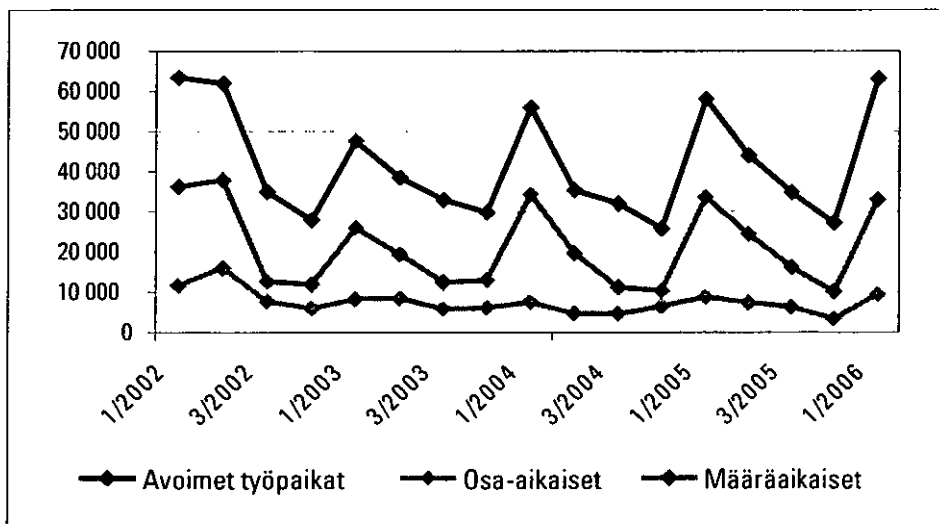
(Ks. tarkempi määrittely sivulta 8):

- Huomioidaan toimipaikan kokonaan uudet työpaikat sekä jo olemassa olevat työpaikat, joihin etsitään työntekijää
- Työpaikan on oltava haettavissa myös toimipaikan ulkopuolisille ja se on täytettävä 3 kuukauden kuluessa
- Työnantajan on pitänyt toimia aktiivisesti sopivan työntekijän löytämiseksi
- Avoimiin työpaikkoihin ei lasketa sellaisia työpaikkoja, joihin otetaan palkaton harjoittelija tai esimerkiksi ulkopuolinen alihankkija tai urakoitsija.

Määräaikaisten avointen työpaikkojen suhteellinen osuus kaikista avoinna olevista työpaikoista laski vuodentakaisesta 6 prosenttiyksikköä 52 prosenttiin.



Kuvio 1.
Avoimet työpaikat vuosineljänneksittäin (Ks. taulukko T1)



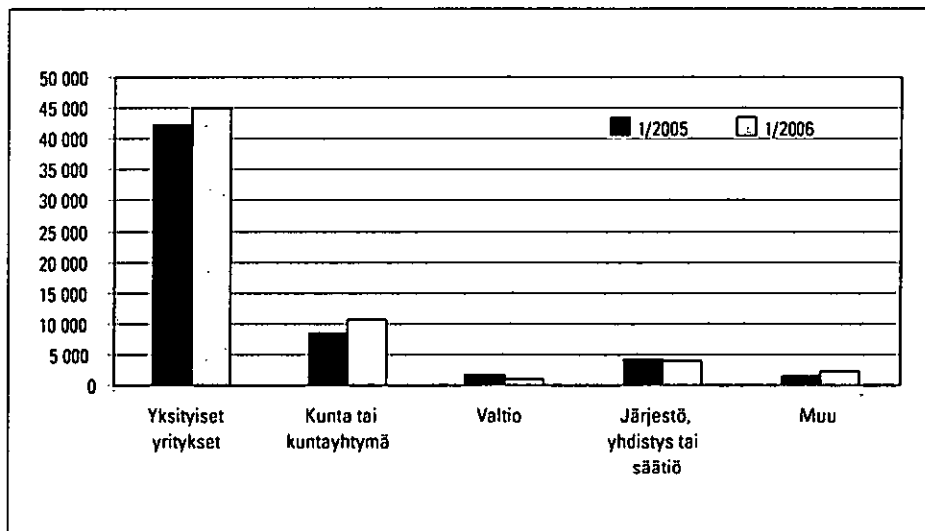
Kuvio 2.
Avoimet työpaikat työsuhteen tyypin mukaan (Ks. taulukko T1)

Avoimet työpaikat sektoreittain ja toimipaikan koon mukaan

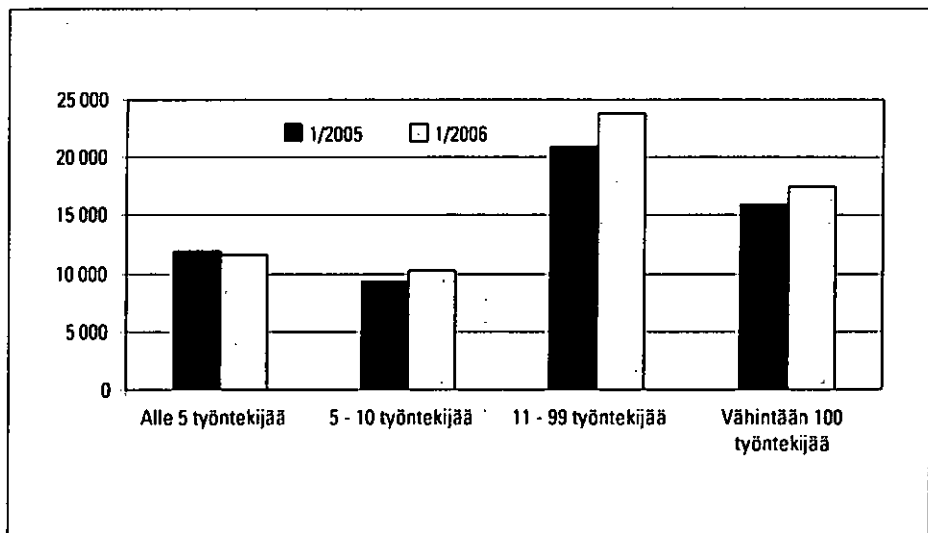
Vuoden 2006 ensimmäisen neljänneksen avoimista työpaikoista 45 000 eli 71 prosenttia oli yksityisellä sektorilla (Kuvio 3). Vuotta aiemmin yksityisten yritysten tarjoamia työpaikkoja oli 42 200 eli hieman vähemmän kuin nyt. Avoimet työpaikat vähenivät vuoden takaisis-

ta valtiolla (-35%) mutta lisääntyivät kuntasektorilla (27%). Kuvion 3 muut -luokka koostuu lähinnä seurakuntien sekä julkisen sektorin omistamien liikelaitosten ja yhtiöiden ilmoittamista avoimista työpaikoista.

Alle viisi henkilöä työllistävissä toimipaikoissa rekrytoinnit pysyivät suunnilleen vuoden takaisella tasolla. Avointen työpaikkojen lisäys kohdistui suurempiin toimipaikkoihin. Eniten avoimet työpaikat lisääntyivät 11-99 henkilöä työllistävissä toimipaikoissa (13%).



Kuvio 3.
Avoimet työpaikat toimipaikan omistusmuodon mukaan (Ks. taulukko T2)



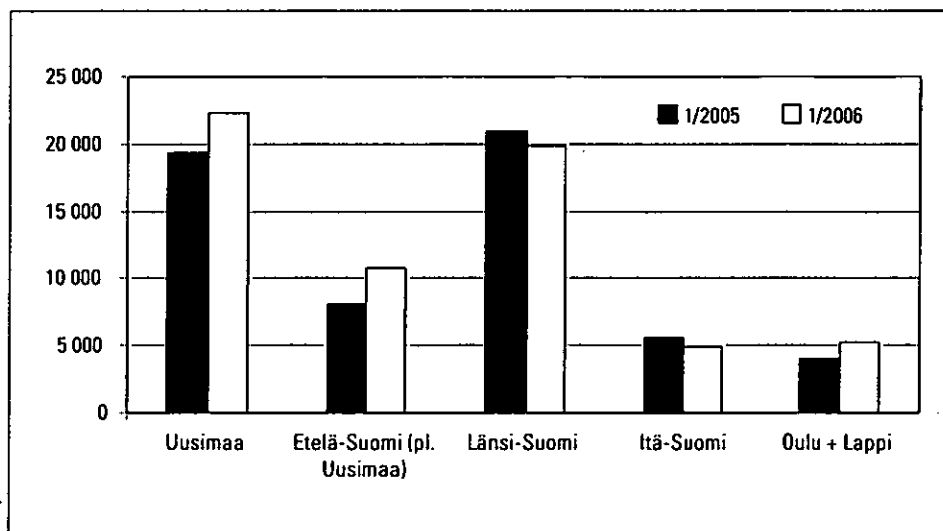
Kuvio 4.
Avoimet työpaikat toimipaikan koon mukaan (Ks. taulukko T2)

Avoimet työpaikat lääneittäin ja toimialoittain

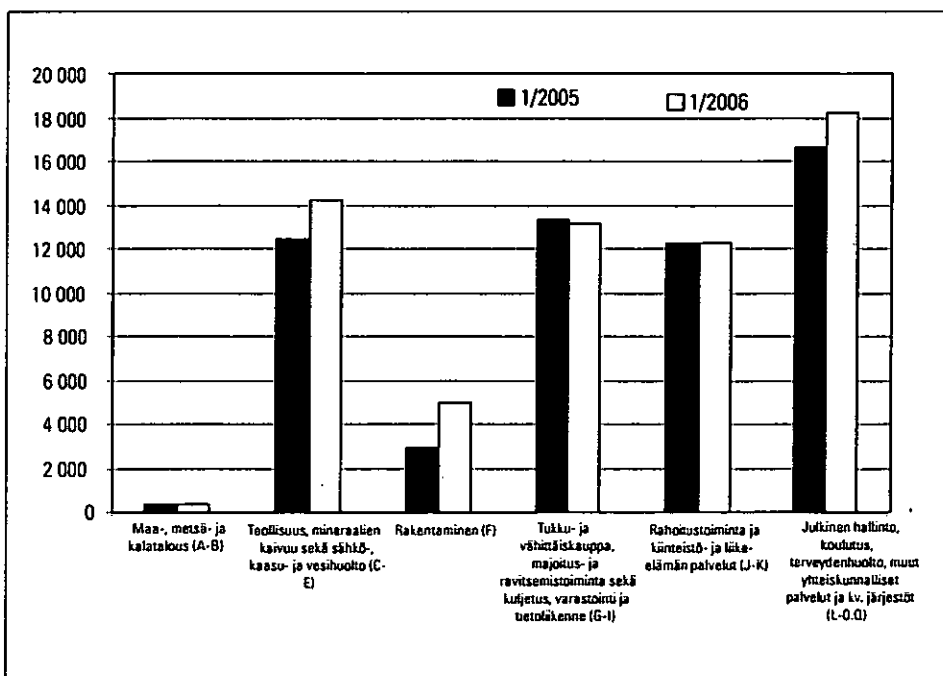
Avointen työpaikkojen määrä lisääntyi määrällisesti eniten Uudellamaalla (3 000), mutta suhteellisesti li- säys oli suurinta muualla Etelä-Suomessa (33%).

Itä-Suomessa ja Länsi-Suomessa avointen työpaikkojen määrä laski hieman (kuvio 5).

Toimialoista avoimet työpaikat lisääntyivät rakenta- misessa (2 000), teollisuudessa (1 800) ja julkisissa pal- veluissa (1 500). Merkittävää vähenemistä ei tapahtu- nut millään toimialalla (kuvio 6).



Kuvio 5.
Avoimet työpaikat lääneittäin
(Ks. taulukko T3)



Kuvio 6.
Avoimet työpaikat toimialoittain
(Ks. taulukko T3)

Kato

Tutkimuksen vastauskato oli vuoden 2005 viimeisellä neljänneksellä 5,0 prosenttia (Taulukko 1). Alueittain tarkasteltuna kato oli suurin Keski-Suomessa (9,2 %) ja pienen Kaakkois-Suomessa (1,2 %). Katoon jääneistä 122 kohteesta 55 jäi tavoittamatta, 49 kieltäytyi ja 18 ei pystynyt antamaan tietoja halutulla toimipaikkatasolla.

Keskivirheet

Estimoituihin avointen työpaikkojen lukumääriin sisältyy otantatutkimuksesta johtuen satunnaisvaihtelua. Tämän satunnaisvaihtelun suuruutta kuvaavat keskivirheet on laskettu taulukkoon 2. Keskivirheiden avulla voidaan estimaateille määrittää luottamusväli. Esimerkiksi vuoden 2006 viimeisen neljänneksen avointen työpaikkojen kokonaismäärän 95 prosentin luottamusväli on 55 400–70 100. Tämä väli peittää todellisen avointen työpaikkojen lukumäärän 95 prosentin todennäköisyydellä. Joissakin lääneissä ja joillakin toimialoilla keskivirheet ovat suhteellisesti melko suuria (variaatiokerroin yli 20 %), mistä johtuen niihin liittyvät avointen työpaikkojen lukumääräestimaatit eivät välttämättä ole kovin tarkkoja.

Taulukko 1. Kato- ja ylipeittokohteet vuosineljänneksittäin

Neljännes / Vuosi	Otos	Haastattelu saatiin	Ylipeitto-kohteita	Kato-kohteita	Kato-prosentti
1 / 2002	2 552	2 325	94	133	5,4
2 / 2002	2 377	2 039	68	270	11,7
3 / 2002	2 524	2 286	107	131	5,4
4 / 2002	2 483	2 232	113	138	5,8
1 / 2003	2 585	2 430	73	82	3,3
2 / 2003	2 518	2 234	63	221	9,0
3 / 2003	2 479	2 246	50	183	7,5
4 / 2003	2 538	2 326	72	140	5,7
1 / 2004	2 558	2 373	77	108	4,4
2 / 2004	2 560	2 084	77	399	16,1
3 / 2004	2 531	2 271	57	206	8,0
4 / 2004	2 486	2 306	52	180	7,3
1 / 2005	2 517	2 307	74	136	5,6
2 / 2005	2 479	2 242	64	173	7,2
3 / 2005	2 527	2 240	73	214	8,7
4 / 2005	2 529	2 311	98	120	4,9
1 / 2006	2 485	2 295	65	122	5,0

Taulukko 2. Avointen työpaikkojen estimaattien keskivirheet ja variaatiokertoimet

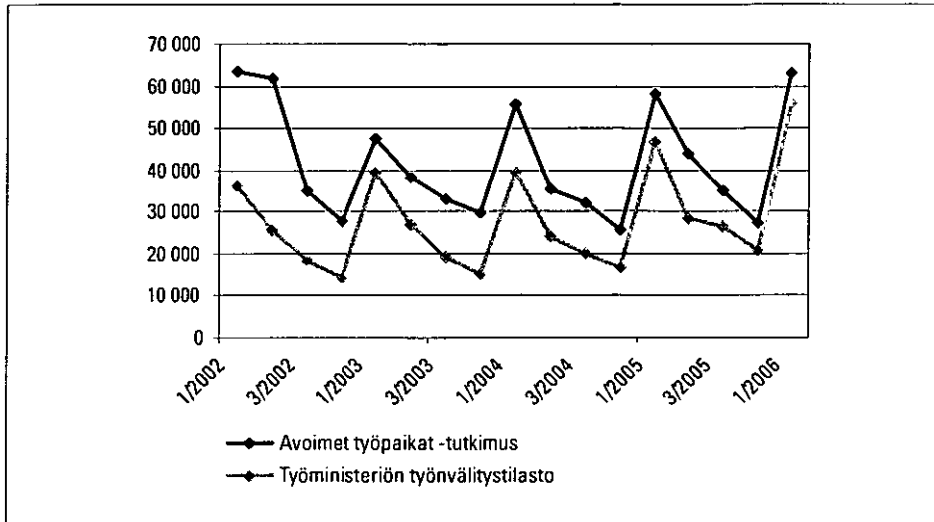
	1. neljännes 2006			Vuosi 2005		
	Esti-maatti	Keski-virhe	Variaatio-kerroin (%)	Esti-maatti	Keski-virhe	Variaatio-kerroin (%)
Avoimet työpaikat	63 100	4 000	6,3	42 100	1 300	3,1
Työnantaja						
Yksityinen yritys	45 000	3 400	7,5	28 800	1 100	3,8
Kunta tai kuntayhtymä	10 600	1 500	13,9	8 600	600	7,0
Valtio	1 100	300	23,1	1 100	100	9,1
Järjestö, yhdistys tai säätiö	4 100	1 500	38,1	2 400	400	16,7
Henkilöstömäärä						
Alle 5	11 600	2 400	20,1	8 600	800	9,3
5 – 10	10 200	1 400	13,3	8 300	600	7,2
11 – 99	23 800	1 900	8,0	16 600	700	4,2
Vähintään 100	17 600	2 100	11,8	8 600	400	4,7
Lääni						
Uusimaa	22 400	2 500	11,1	14 300	800	5,6
Etelä-Suomi (pl. Uusimaa)	10 700	1 900	17,5	5 600	500	8,9
Länsi-Suomi	19 900	2 100	10,6	13 900	700	5,0
Itä-Suomi	4 900	700	14,1	4 100	400	9,8
Oulu+Lappi	5 300	100	18,6	4 200	400	9,5
Toimiala ¹⁾						
Nace A – B	400	100	40,1	500	100	20,0
Nace C – E	14 200	2 200	15,1	7 000	500	7,1
Nace F	4 900	1 400	27,4	3 400	400	11,8
Nace G – I	13 200	1 500	11,5	10 500	700	6,7
Nace J – K	12 300	1 700	13,6	7 400	600	8,1
Nace L – O, Q	18 200	2 300	12,7	13 200	700	5,3

¹⁾ A = Maa-, metsä- ja riistatalous
 B = Kalatalous
 C = Mineraalien kaivu
 D = Teollisuus
 E = Sähkö-, kaasun- ja vesihuolto
 F = Rakentaminen
 G = Tukku- ja vähittäiskauppa
 H = Majoitus- ja ravitsemistoiminta
 I = Kuljetus, varastointi ja tietoliikenne
 J = Rahoitustoiminta
 K = Kiinteistö-, vuokraus- ja liike-elämän palvelut
 L = Julkinen hallinto
 M = Koulutus
 N = Terveystieteiden- ja sosiaalipalvelut
 O = Muut yhteiskunnalliset ja henkilökohtaiset palvelut
 Q = Kv. järjestöt ja ulkomaiset edustustot

Vertailu työministeriön työnvälitystilastoon

Kuviossa 9 on esitetty vertailu työministeriön työnvälitystilaston julkaisemiin tietoihin avoimista työpaikoista vuosina 2002–2005. Työnvälitystilastoon sisältyvät ne avoimet työpaikat, jotka työnantajat ovat ilmoittaneet

työvoimatoimistoihin. Työnvälitystilasto julkaistaan kuukausittain ja se sisältää tietoja avointen työpaikkojen lisäksi myös työvoimatoimistoihin ilmoittautuneista työttömistä työnhakijoista.



Kuvio 7.
Avoimet työpaikat eri tilastoissa neljännesvuosittain

Menetelmä

Tutkimuksen avulla saadaan neljännesvuosittaisia tietoja avoimista työpaikoista Suomessa. Avoimet työpaikat kuvaavat työvoiman kysyntää ja niiden määränmuutokset suhdannekehitystä työnantajien näkökulmasta. Lisäksi tutkimuksen avulla voidaan seurata työnantajien kokemia rekrytointivaikeuksia sekä työvoimapulan esiintymistä.

Aloite tutkimuksen tekemiseksi on lähtöisin Euroopan unionin komission työllisyys- ja sosiaaliasian osastolta sekä Euroopan keskuspankista. Tavoite on saada luotettavaa, säännöllistä, ajantasaista ja vertailukelpoista tietoa jäsenmaiden työmarkkinoiden avoimista työpaikoista sekä niiden rakenteellisista ominaisuuksista. Olemassa olevia hallinnollisia tilastoja ei pidetä riittävän kattavina ja erilaisten lehti-ilmoitusindeksien soveltuvuutta analyttiseen käyttöön pidetään riittämättömänä.

Kohdejoukko ja otos

Tutkimus suoritetaan otantatutkimuksena ja tutkimuksen perusjoukkoon kuuluvat Suomessa (ml. Ahvenanmaa) sijaitsevat toimipaikat. Toimipaikka on joko yksityisen yrityksen tai julkisen sektorin omistama, yhdessä paikassa sijaitseva ja pääasiassa yhdenlaisia tavaroita tai palveluja tuottava yksikkö. Toimialoista edustettuina ovat kaikki.

Otoksen poiminnassa kehikkona toimii Tilastokeskuksen yritys- ja toimipaikkarekisteri, joka sisältää noin 140 000 aktiivista toimipaikkaa, joissa henkilötyövuosina mitattu palkansaajien lukumäärä on vähintään yksi. Kehikosta on rajattu pois puolustusvoimien toimipaikat.

Otoskoko on noin 10 000 toimipaikkaa vuodessa ja kautuen tasaisesti eri vuosineljänneksille. Otantamenetelmä on ositettu satunnaisotanta ja ositusmuut-

tujina käytetään toimipaikan kokoa sekä alueellista sijaintia. Ositekoot kiintiöidään Bankierin allokointimenetelmän avulla. Kiintiöinnissä hyödynnetään toimipaikkojen liikevaihdon hajonnan suuruutta sekä yhteenlaskettua henkilöstömäärää kussakin ositteessa.

Henkilöstömäärältään suurimmat toimipaikat (>100) on jaettu eri vuosineljänneksille siten, että ne tulevat kaikki mukaan tutkimukseen kerran vuodessa. Henkilöstömäärältään pienempien toimipaikkojen osalta hyödynnetään rotatoivaa paneeliasetelmaa, jossa osa edellisen vuoden toimipaikoista vapautetaan. Yksittäinen alle 100 henkilön toimipaikka voi olla mukana tutkimuksessa yhtäjaksoisesti enintään kolme kertaa vuoden välein, minkä jälkeen se korvataan uudella kohteella.

Viiteajankohta ja kerättävät tiedot

Tutkimuksen avulla kerättävien tietojen viiteajankohta on kunkin vuosineljänneksen viimeisen kuukauden ensimmäinen kalenteripäivä. Näin ollen tutkimuksen avulla saadaan tilannekatsaus työmarkkinoiden avoimista työpaikoista neljäksi vuodessa viitepäivien ollessa maaliskuun, kesäkuun, syyskuun ja joulukuun ensimmäinen päivä.

Toimipaikoista kerättävät tiedot käsittelevät toimipaikan omistusmuotoa ja henkilöstömäärää sekä avointen työpaikkojen lukumäärää viiteajankohtana. Avoimena olevista työpaikoista tiedustellaan lisäksi laadullisia ominaisuuksia kuten osa-aikaisuutta ja määräaikaisuutta. Kiinnostuneita ollaan myös siitä, kuinka moni avoimista työpaikoista on vailla hoitajaa ja kuinka moni näistä vailla hoitajaa olevista työpaikoista aiotaan täyttää vasta myöhemmin. Työvoimapulan selvittämiseksi kysytään myös,

kuinka monen viiteajankohtana avoimena olleen työpaikan täyttämässä toimipaikalla on ollut vaikeuksia.

Avoimen työpaikan määritelmä

Avoin työpaikka voi olla joko kokonaan uusi työpaikka tai jo olemassa oleva työpaikka, jolla ei ole hoitajaa. Lisäksi avoimiin työpaikkoihin lasketaan ne lähitulevaisuudessa vapautuvat työpaikat, jotka työnantaja on ilmoittanut avoimiksi. Avoin työpaikka on täytettävä kolmen kuukauden kuluessa, paikka on oltava haettavissa myös toimipaikan ulkopuolisille ja työnantajan on pitänyt toimia aktiivisesti sopivan työntekijän löytämiseksi. Aktiivisia toimenpiteitä ovat mm. avoimen työpaikan ilmoittaminen työvoimatoimistoon, internet- ja lehti-ilmoittelu, sekä kontaktiverkostojen käyttö.

Toimipaikan avoimiin työpaikkoihin ei lasketa sellaisia työpaikkoja, joihin otetaan palkaton harjoittelija tai esimerkiksi ulkopuolinen alihankkija tai urakoitsija. Avoimia työpaikkoja eivät myöskään ole ne työpaikat, jotka täytetään palkalliselta tai palkattomalta vapaalta palaavalla työntekijällä. Myöskään lyhytaikaisia alle kuukauden kestäviä sijaisuuksia ei lasketa toimipaikan avoimiin työpaikkoihin.

Tiedonkeruu

Tiedot kunkin vuosineljänneksen noin 2500 otostoimipaikasta on kerätty Tilastokeskuksen puhelinhaastatteluyksikössä (CATI-keskuksessa) puhelinhaastatteluina. Lisäksi vuoden 2006 ensimmäisestä neljänneksestä alkaen on tutkimuskohteille annettu mahdollisuus vastata haastatteluun myös web-lomakkeen avulla. Kahden tiedonkeruumenetelmän avulla pyritään varmistamaan, että tutkimuksen kato pysyy pienenä. Vuoden 2006 ensimmäisellä neljänneksellä web-lomakkeella haastatteluja oli noin 20 prosenttia kaikista tutkimuskohteista.

Toimipaikasta pyritään haastattelemaan henkilöä, joka tietää parhaiten kyseisen toimipaikan rekrytoinneista. Henkilöstömäärältään pienemmissä toimipaikoissa kyseinen henkilö on useimmiten yrittäjä/johtaja ja suuremmissa toimipaikoissa joudutaan yleensä ottamaan yhteyttä johonkin henkilöstöhallinnon työntekijään. Haastattelu on kestoaltaan lyhyt ja saman haastattelun yhteydessä kerätään tiedot myös työministeriön Työvoimapaalvelut-tutkimukseen.

Tulosten estimointi ja luotettavuus

Saatu otos painotetaan siten, että estimoidut tulokset kuvaavat koko Suomen avointen työpaikkojen lukumäärää kunakin viiteajankohtana. Otoksen avulla estimoidaan sekä avointen työpaikkojen kokonaislukumäärät että työpaikkojen määrään suhteutetut avointen työpaikkojen astetta kuvaavat suhdeluvut. Koko maan tilannetta kuvaavien tulosten lisäksi lukuja estimoidaan myös eri alue-, yrityskoko- ja toimialatasoilla.

Otantatutkimuksen luonteesta johtuen saadut tulokset sisältävät otanta-asetelmasta johtuvaa otantavirhettä. Tämän otostutkimuksissa esiintyvän satunnais-

vaihtelun suuruutta voidaan arvioida estimaattien keskivirheiden kautta. Keskivirheen avulla voidaan tutkimuksen kullekin tulosluvulle laskea luottamusväli, joka tietyllä todennäköisyydellä peittää estimoitavan parametrin todellisen arvon. Keskivirheet raportoidaan ainakin tärkeimpien estimaattien osalta. Lisäksi otanta-tutkimuksissa saattaa esiintyä otanta-asetelmasta riippumatonta harhaa johtuen esimerkiksi vastauskadosta tai otoskehikon yli- tai alipeitosta, jonka eliminoimiseksi painotus- ja estimointimenetelmiä kehitetään sekä käytettyä otoskehikkoa päivitetään säännöllisesti.

Myös kerätyn aineiston editointivaiheessa tehdään joitakin laadunparannustoimenpiteitä. Aineiston havaintoarvot tarkastetaan ja korjataan mahdollisimman oikeiksi. Myös yksittäisten arvojen keskinäinen loogisuus ja yhteensopivuus tarkistetaan. Tässä vaiheessa myös joitakin puuttuvia arvoja imputoidaan käyttäen hyväksi aineiston muiden samankaltaisten toimipaikkojen antamia tietoja. Lisäksi selvästi poikkeavien arvojen vaikutusta estimoitaviin lukumääriin rajoitetaan pienentämällä niiden painoa.

Esitettävät tulokset eivät ole kausitasoitettuja. Työmarkkinoiden avointen työpaikkojen lukumäärässä on kuitenkin havaittavissa vuodenaikasta johtuvaa vaihtelua, mistä johtuen peräkkäisten vuosineljännesten lukuja vertaamalla ei voida tehdä johtopäätöksiä työvoiman kysynnän trendistä eikä sen mahdollisista muutoksista. Avointen työpaikkojen trendin kuvaamiseksi tutkimuksen alkuvaiheessa on syytä verrata peräkkäisten vuosien vastaavien neljännesten estimaatteja toisiinsa. Myöhemmin aikasarjan pidentyessä on mahdollista käyttää myös tilastollisia kausitasoitusmenetelmiä.

Tulosten vertailtavuus

Myös työministeriö julkaisee avointen työpaikkojen tilastoa Suomessa. Menetelmä-, määritelmä- ja tuotantoeroista johtuen työministeriön ja Tilastokeskuksen avointen työpaikkojen lukumäärät eivät ole vertailukelpoisia. Keskeinen ero tilastojen välillä on, että työministeriön työvälytilastoon sisältyvät vain ne avoimet työpaikat, jotka työnantajat ovat ilmoittaneet työvoimatoimistoihin. Tilastokeskuksen luvut puolestaan perustuvat otantatutkimukseen ja kattavat sekä työvoimatoimistoihin ilmoitetut että ilmoittamatta jätetyt avoimet työpaikat. Toisaalta yritys- ja toimipaikkarekisterin rakenteesta ja tiedonkeruumenetelmästä johtuen eivät Tilastokeskuksenkaan luvut ole täysin kattavia. Tutkimus ei kata maanpuolustuksen tai yksityisten työnantajotitalouksien avoimia työpaikkoja. Lisäksi toimipaikan palkansaajien lukumäärälle asetettu yhden henkilötövuoden kriteeri ja lyhytaikaisten sijaisuuksien jättäminen pois toimipaikan avoimista työpaikoista johtavat siihen, että osa avoimista työpaikoista voi olla ilmoitettu työvoimatoimistoihin, vaikkakin Tilastokeskuksen tutkimuksen ulottumattomissa. Tilastokeskuksen avointen työpaikkojen tutkimus ei siten pyri korvaamaan työministeriön avointen työpaikkojen tilastoa ja näitä kahta tilastoa onkin tarkasteltava lähinnä toisiaan täydentävinä työvoiman kysynnän mittareina.

Pyöristyksistä johtuen taulukoiden summat eivät aina täsmää.
På grund av avrundningar överensstämmer tabellsummorna inte alltid.

T1. Avoimet työpaikat vuosineljänneksittäin Lediga arbetsplatser kvartalsvis

	Vuosineljännes – Årskvartal					Muutos Förändring	Muutos (%) Förändring (%)
	1 / 2005	2 / 2005	3 / 2005	4 / 2005	1 / 2006		
Avoimet työpaikat – Lediga arbetsplatser	58 100	44 000	34 800	27 200	63 100	5 100	9
Näistä ilman hoitajaa – Av dessa obesatta	30 500	23 500	18 400	13 600	30 900	300	1
Osa-aikaisia – På deltid	8 800	7 400	6 300	3 400	9 500	800	9
Määräaikaisia – På viss tid	33 600	24 400	16 300	10 200	33 000	-600	-2
Vaikeasti täytettäviä – Svåra att besätta	19 100	17 300	12 300	10 200	22 500	3 400	18

T2. Avoimet työpaikat toimipaikan henkilöstömäärän ja omistusmuodon mukaan Lediga arbetsplatser efter antalet anställda på arbetsstället och ägarform

	Vuosineljännes – Årskvartal					Muutos Förändring	Muutos (%) Förändring (%)
	1 / 2005	2 / 2005	3 / 2005	4 / 2005	1 / 2006		
Henkilöstömäärä – Antal anställda							
1–4 henkeä – personer	11 900	7 600	7 600	6 100	11 600	-300	-2
5–10 henkeä – personer	9 300	13 300	5 500	4 800	10 200	900	9
11–99 henkeä – personer	21 000	18 100	15 500	10 700	23 800	2 800	13
100 tai enemmän – eller fler	16 000	5 000	6 300	5 700	17 500	1 700	10
Työnantaja – Arbetsgivare							
Yksityinen yritys – Privat företag	42 200	27 500	22 800	19 100	45 000	2 800	7
Kunta tai kuntayhtymä – Kommun eller samkommun	8 400	12 300	8 700	5 200	10 600	2 200	27
Valtio – Staten	1 700	700	1 100	1 100	1 100	-600	-35
Järjestö, yhdistys tai säätiö – Organisation, förening eller stiftelse	4 200	2 600	1 600	1 200	4 100	-100	-3
Jokin muu – Någon annan	1 600	900	600	700	2 300	800	49
Yhteensä – Totalt	58 100	44 000	34 800	27 200	63 100	5 100	9

T3. Avoimet työpaikat lääneittäin ja toimialoittain
Lediga arbetsplatser efter län och näringsgren

	Vuosineljännes – Årskvartal					Muutos Förändring	Muutos (%) Förändring (%)
	1 / 2005	2 / 2005	3 / 2005	4 / 2005	1 / 2006		
Lääni – Län							
Uusimaa – Nyländ	19 400	14 400	10 900	9 900	22 300	3 000	15
Etelä-Suomi (pl. Uusimaa) – Södra Finland (exkl. Nyländ)	8 100	7 200	3 500	3 300	10 700	2 600	33
Länsi-Suomi (sis. Ahvenanmaa) – Västra Finland (inkl. Åland)	21 000	12 500	12 500	8 800	19 900	-1 100	-5
Itä-Suomi – Östra Finland	5 600	4 300	3 400	2 700	4 900	-700	-12
Oulu ja Lappi – Uleåborg och Lappland	4 000	5 600	4 400	2 500	5 300	1 300	32
Toimiala (TOL -2002 koodi) – Näringsgren (NI-2002 kod)							
Maa- metsä ja kalatalous (01–05) – Jord- och skogsbruk, fiske (01–05)	400	500	500	400	400	0	-10
Teollisuus (10–41) – Tillverkning (10–41)	12 500	5 800	5 300	3 900	14 300	1 800	14
Rakentaminen (45) – Byggsamhet (45)	3 000	5 300	2 900	2 600	4 900	2 000	67
Tukku- ja vähittäiskauppa, majoitus- ja ravitsemistoiminta, kuljetus, varastointi, tietoliikenne (50–64) – Parti- och detaljhandel, hotell- och restaurangverksamhet, transport, magasinering och kommunikation (50–64)	13 300	10 500	9 500	6 900	13 200	-100	-1
Rahoitustoiminta, kiinteistö-, liike-elämän ym. palvelut (65–74) – Finansiell verksamhet, fastighetsverksamhet, företagstjänster o.d. (65–74)	12 300	7 000	4 300	5 400	12 300	0	0
Julkinen hallinto, koulutus, terveydenhuolto-, sosiaali- sekä muut yhteiskunnalliset ja henkilö- kohtaiset palvelut, KV-järjestöt (75–93,97) – Offentlig förvaltning, utbildning, hälso- och sjuk- vård, sociala tjänster och andra samhällliga och personliga tjänster, internationella organisationer (75–93,97)	16 600	15 100	12 200	7 900	18 200	1 500	9
Yhteensä – Totalt	58 100	44 000	34 800	27 200	63 100	5 100	9

T4. Osa-aikaiset avoimet työpaikat lääneittäin ja toimialoittain
Lediga arbetsplatser på deltid efter län och näringsgren

	Vuosineljännes – Årskvartal					Muutos Förändring	Muutos (%) Förändring (%)
	1 / 2005	2 / 2005	3 / 2005	4 / 2005	1 / 2006		
Lääni – Län							
Uusimaa – Nyländ	2 800	2 400	1 000	2 100	2 600	-200	-8
Etelä-Suomi (pl. Uusimaa) – Södra Finland (exkl. Nyländ)	1 800	1 000	1 200	0	1 800	0	-1
Länsi-Suomi (sis. Ahvenanmaa) – Västra Finland (inkl. Åland)	2 500	2 200	2 600	800	3 200	600	26
Itä-Suomi – Östra Finland	1 400	900	800	400	600	-700	-54
Oulu ja Lappi – Uleåborg och Lappland	200	1 000	800	200	1 300	1 100	518
					9 500	800	
Toimiala (TOL -2002 koodi) – Näringsgren (NI-2002 kod)							
Maa- metsä ja kalatalous (01–05) – Jord- och skogsbruk, fiske (01–05)	0	100	200	0	100	100	.
Teollisuus (10–41) – Tillverkning (10–41)	700	100	200	100	1 000	300	51
Rakentaminen (45) – Byggsamhet (45)	0	0	0	0	0	0	0
Tukku- ja vähittäiskauppa, majoitus- ja ravitsemistoiminta, kuljetus, varastointi, tietoliikenne (50–64) – Parti- och detaljhandel, hotell- och restaurangverksamhet, transport, magasinering och kommunikation (50–64)	3 600	2 800	2 700	1 900	3 800	200	5
Rahoitustoiminta, kiinteistö-, liike-elämän ym. palvelut (65–74) – Finansiell verksamhet, fastighetsverksamhet, företagstjänster o.d. (65–74)	2 700	800	900	500	2 400	-200	-9
Julkinen hallinto, koulutus, terveydenhuolto-, sosiaali- sekä muut yhteiskunnalliset ja henkilö- kohtaiset palvelut, KV-järjestöt (75–93,97) – Offentlig förvaltning, utbildning, hälso- och sjuk- vård, sociala tjänster och andra samhällliga och personliga tjänster, internationella organisationer (75–93,97)	1 800	3 700	2 300	900	2 200	300	19
Yhteensä – Totalt	8 800	7 400	6 300	3 400	9 500	800	9

T5. Määräaikaiset avoimet työpaikat lääneittäin ja toimialoittain
Lediga arbetsplatser på viss tid efter län och näringsgren

	Vuosineljännes – Årskvartal					Muutos Förändring	Muutos (%) Förändring (%)
	1 / 2005	2 / 2005	3 / 2005	4 / 2004	1 / 2006		
Läni – Län							
Uusimaa – Nyländ	10 500	7 700	4 700	3 300	9 800	-700	-7
Etelä-Suomi (pl. Uusimaa) – Södra Finland (exkl. Nyländ)	5 300	3 200	1 800	600	6 000	700	14
Länsi-Suomi (sis. Ahvenanmaa) – Västra Finland (inkl. Åland)	12 500	7 200	5 500	3 900	11 300	-1 200	-10
Itä-Suomi – Östra Finland	3 900	2 600	1 800	1 000	3 100	-800	-21
Oulu ja Lappi – Uleåborg och Lappland	1 500	3 800	2 500	1 500	3 000	1 400	93
					33 000	-600	
Toimiala (TOL -2002 koodi) – Näringsgren (NI-2002 kod)							
Maa- metsä ja kalatalous (01–05) – Jord- och skogsbruk, fiske (01–05)	300	100	400	100	300	0	-3
Teollisuus (10–41) – Tillverkning (10–41)	9 100	3 600	1 900	2 100	9 000	-200	-2
Rakentaminen (45) – Byggsamhet (45)	1 200	2 500	1 000	900	2 300	1 100	87
Tukku- ja vähittäiskauppa, majoitus- ja ravitsemistoiminta, kuljetus, varastointi, tietoliikenne (50–64) – Parti- och detaljhandel, hotell- och restaurangverksamhet, transport, magasinering och kommunikation (50–64)	6 200	5 400	4 700	1 400	6 500	300	5
Rahoitustoiminta, kiinteistö-, liike-elämän ym. palvelut (65–74) – Finansiell verksamhet, fastighetsverksamhet, företagstjänster o.d. (65–74)	6 500	2 200	1 200	1 900	4 000	-2 500	-39
Julkinen hallinto, koulutus, terveydenhuolto-, sosiaali- sekä muut yhteiskunnalliset ja henkilö- kohtaiset palvelut, KV-järjestöt (75–93,97) – Offentlig förvaltning, utbildning, hälso- och sjuk- vård, sociala tjänster och andra samhällliga och personliga tjänster, internationella organisationer (75–93,97)	10 300	10 600	7 200	3 800	11 000	800	7
Yhteensä – Totalt	33 600	24 400	16 300	10 200	33 000	-600	-2

T6. Vaikeasti täytettävät avoimet työpaikat lääneittäin ja toimialoittain
Lediga arbetsplatser som är svåra att besätta efter län och näringsgren

	Vuosineljännes – Årskvartal					Muutos Förändring	Muutos (%) Förändring (%)
	1 / 2005	2 / 2005	3 / 2005	4 / 2005	1 / 2006		
Läni – Län							
Uusimaa – Nyländ	6 600	5 600	3 200	3 800	8 600	2 000	30
Etelä-Suomi (pl. Uusimaa) – Södra Finland (exkl. Nyländ)	2 300	3 800	900	1 000	3 300	1 000	44
Länsi-Suomi (sis. Ahvenanmaa) – Västra Finland (inkl. Åland)	6 600	4 500	5 300	3 000	7 900	1 200	19
Itä-Suomi – Östra Finland	1 900	1 500	1 500	1 400	1 500	-400	-21
Oulu ja Lappi – Uleåborg och Lappland	1 600	1 900	1 400	1 100	1 300	-400	-24
Toimiala (TOL -2002 koodi) – Näringsgren (NI-2002 kod)							
Maa- metsä ja kalatalous (01–05) – Jord- och skogsbruk, fiske (01–05)	100	300	100	200	100	0	34
Teollisuus (10–41) – Tillverkning (10–41)	2 100	2 300	2 200	1 200	2 000	-200	-8
Rakentaminen (45) – Byggsamhet (45)	1 100	2 400	1 100	1 900	3 500	2 400	208
Tukku- ja vähittäiskauppa, majoitus- ja ravitsemistoiminta, kuljetus, varastointi, tietoliikenne (50–64) – Parti- och detaljhandel, hotell- och restaurangverksamhet, transport, magasinering och kommunikation (50–64)	5 800	4 400	3 400	3 200	4 600	-1 200	-20
Rahoitustoiminta, kiinteistö-, liike-elämän ym. palvelut (65–74) – Finansiell verksamhet, fastighetsverksamhet, företagstjänster o.d. (65–74)	4 200	3 900	1 900	2 000	5 000	900	20
Julkinen hallinto, koulutus, terveydenhuolto-, sosiaali- sekä muut yhteiskunnalliset ja henkilö- kohtaiset palvelut, KV-järjestöt (75–93,97) – Offentlig förvaltning, utbildning, hälso- och sjuk- vård, sociala tjänster och andra samhällliga och personliga tjänster, internationella organisationer (75–93,97)	5 700	4 100	3 700	1 600	7 300	1 500	26
Yhteensä – Totalt	19 100	17 300	12 300	10 200	22 500	3 400	18

Postitus
2 lk kirje

Port Payé
Finlande
126676

Suomen
Posti Oyj

SVT Suomen virallinen tilasto
Finlands officiella statistik
Official Statistics of Finland

Työmarkkinat 2006
Arbetsmarknaden
Labour Market

Lisätietoja – Förfrågningar – Inquiries:

Juha Martikainen (09) 1734 3225

*Vastaava tilastojohtaja – Ansvarig statistikdirektör –
Director in charge:*

Jussi Simpura