

Kuluttajahintaindeksi

Konsumentprisindex

Consumer Price Index

Julkaistavissa 15.8. 2000 klo 7.00
Får publiceras 15.8. 2000 kl. 7.00
Not to be released before 7 a.m.,
15 August 2000

2000, heinäkuu – juli – July

Lisätietoja – Förfrågningar – Inquiries: Timo Koskimäki

Vastaava tilastojohtaja – Ansvarig statistikdirektör – Director in charge: Jarmo Hyrkkö

Kuluttajahintaindeksi 1995=100
Konsumentprisindex
Consumer Price Index

108,3

vuosimuutos %
årsförändring %
change on one year %
1999:7 – 2000:7

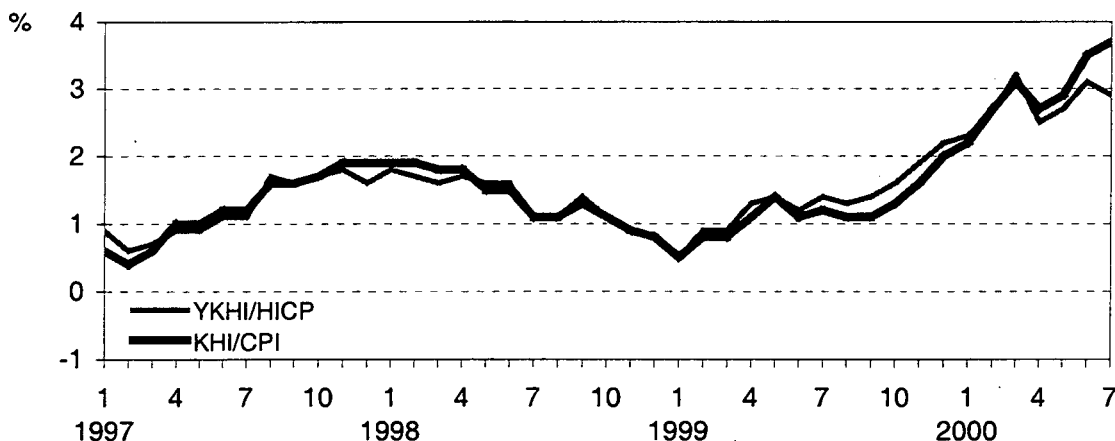
3,7

kuukausimuutos %
månadsförändring %
change on one month %
2000:6 – 2000:7

0,0

Elinkustannusindeksi 1951:10=100
Levnadskostnadsindex
Cost-of-living index

1 505



12 kuukauden muutokset – Förändringar under 12 månader – *Change on 12 months*

Inflaatio kiihtyi hieman heinäkuussa

Kuluttajahintojen vuosimuutos eli inflaatio oli Tilastokeskuksen mukaan heinäkuussa 3,7 prosenttia. Inflaatio nopeutui hieman, sillä kesäkuussa se oli 3,5 prosenttia. Nopeutuminen johtui erityisesti korkojen noususta.

Bensiinin korkea hinta nosti edelleen eniten inflaatiota heinäkuussa, 0,9 prosenttiyksikköä. Korkojen nousu lisäsi inflaatiota 0,5 prosenttiyksikköä, kuten myös asuntojen ja vuokrien kallistuminen. Myös kevyt polttoöljy, ravintolapalvelut, julkinen liikenne, paikallispuhelut sekä alkoholijuomat kallistuivat viime vuoden heinäkuusta tämän vuoden heinäkuuhun.

Inflaatiota hillitsi heinäkuussa käytettyjen autojen, matkapuheluiden ja vihannesten halpeneminen. Myös sähkön hinta laski.

Kesäkuusta heinäkuuhun kuluttajahinnat pysyivät keskimäärin ennallaan, vaikka korot nousivat ja televisioliupa, paikallispuhelut sekä asunnot kallistuivat. Toisaalta alennusmyynnit laskivat vaatteiden ja jalkineiden hintoja. Vihannekset ja bensiinikin halpenivat hieman.

Tilastokeskuksen haastattelijat keräävät indeksiä varten yli 50 000 hintatietoa noin 2 000 liikkeestä aina kuukauden puolivälissä. Lisäksi noin 600 hintatietoa kerätään keskiteysti.

EU-maiden inflaatio kesäkuussa 2,1 prosenttia

Yhdenmukaistetun kuluttajahintaindeksin mukaan EU-maiden inflaatio oli **kesäkuussa** 2,1 prosenttia. Inflaatio kiihtyi, sillä toukokuussa se oli 1,7 prosenttia. EU-maiden nopein inflaatio oli edelleen Irlannissa, 5,4 prosenttia ja hitain Britanniassa, 0,8 prosenttia. Suomen vastaava inflaatio oli kesäkuussa 3,1 prosenttia. Emu-maiden inflaatio oli kesäkuussa 2,4 prosenttia.

Heinäkuussa Suomen yhdenmukaistetun kuluttajahintaindeksin (1996=100) pisteluku oli 106,9 ja vuosimuutos 2,9 prosenttia. Kesäkuusta heinäkuuhun indeksi laski 0,5 prosenttia. EU:n tilastovirasto Eurostat julkaisee heinäkuun EU:n yhdenmukaistetut kuluttajahintaindeksit 18. elokuuta.

Inflation accelerated slightly in July

According to Statistics Finland, the year-on-year change in consumer prices, i.e. inflation, was 3.7 per cent in July. The rate of inflation quickened slightly, for in June it was 3.5 per cent. This acceleration was particularly due to higher interest rates.

High price of petrol continued to raise inflation most in July, by 0.9 per cent. Higher interest rates put inflation up by 0.5 percentage points, as did higher dwelling prices and rents. Prices of light fuel oil, restaurant services, public transport, local calls and alcoholic beverages also rose in the year to July.

Inflation was curbed in July by lower prices of used cars, mobile telephone calls and vegetables. The price of electricity also fell.

From June to July, consumer prices remained unchanged, on average, although interest rates went up and prices of television licence, local calls and dwellings rose. On the other hand, seasonal sales lowered the prices of clothes and footwear. Prices of vegetables and petrol also went down slightly.

Each mid-month, Statistics Finland interviewers collect over 50,000 prices from approximately 2,000 outlets for the Consumer Price Index. In addition, some 600 items of price data are gathered by centralised collection.

Inflation in EU countries 2.1 per cent in June

According to the Harmonised Index of Consumer Prices, the rate of inflation in the EU Member States was 2.1 per cent in **June**. Inflation accelerated, as it was 1.7 per cent in May. Inflation in the EU was still fastest in Ireland, at 5.4 per cent, and slowest in Great Britain, at 0.8 per cent. The corresponding figure for Finland stood at 3.1 per cent. In the member countries of the EMU, consumer prices went up by 2.4 per cent in June.

In **July**, the Finnish point figure on the Harmonised Index of Consumer Prices (1996=100) stood at 106.9 and the year-on-year change at 2.9 per cent. From June to July, the index fell by 0.5 per cent. Eurostat, the statistical office of the European Communities, will publish the EU's Harmonised Indices of Consumer Prices for July on 18 August.

Kuluttajahintaindeksin vuosimuutokseen eniten vaikuttaneita hyödykkeitä

Goods and services with the greatest effect on the year-on-year change in the Consumer Price Index

| | %-yksikköä | | %-yksikköä |
|--|------------|---|------------|
| + | %-units | - | %-units |
| Bensiini – <i>Petrol</i> | + 0,852 | Ruokaperuna – <i>Potatoes household</i> | - 0,075 |
| Korot - <i>Interest</i> | + 0,378 | Käytetyt henkilöautot – <i>Passenger car used</i> | - 0,074 |
| Poistot – <i>Depreciation</i> | + 0,330 | Matkapuhelut – <i>Mobile calls</i> | - 0,060 |
| Kevyt polttoöljy – <i>Light fuel oil</i> | + 0,256 | Sähkö – <i>Electricity</i> | - 0,039 |
| Vuokrat – <i>Rents</i> | + 0,181 | Omenat – <i>Apples</i> | - 0,028 |
| Kulutusluottojen korot – <i>Interest on consumer credit</i> | + 0,111 | Matkapuhelin – <i>Mobile telephone</i> | - 0,026 |
| Paikallispuhelut – <i>Local calls</i> | + 0,098 | Sakot – <i>Fines</i> | - 0,023 |
| Alkoholijuomien ravintolahinnat – <i>Restaurant prices for alcoholic beverages</i> | + 0,094 | Porkkanat – <i>Carrots</i> | - 0,021 |

Kuluttajahintaindeksi 1995 =100 hyödykeryhmittäin

Consumer Price Index 1995 =100 by commodity groups

| Kokonaisindeksi | | 01 | 02 | 03 | 04 | 05 | 06 | 07 | 08 | 09 | 10 | 11 | 12 | |
|-------------------------|-------------|-----------|-----------|-----------|-----------|-----------|-----------|-----------|-----------|-----------|-----------|-----------|-----------|-------|
| <i>Overall index</i> | | | | | | | | | | | | | | |
| <i>Paino - Weight %</i> | <i>1000</i> | 158 | 62 | 46 | 221 | 47 | 41 | 136 | 22 | 119 | 1 | 65 | 82 | |
| 1995 | 100,0 | 100,0 | 100,0 | 100,0 | 100,0 | 100,0 | 100,0 | 100,0 | 100,0 | 100,0 | 100,0 | 100,0 | 100,0 | |
| 1996 | 100,6 | 98,2 | 102,6 | 100,5 | 100,3 | 100,7 | 102,0 | 103,5 | 96,6 | 101,3 | 100,9 | 101,2 | 99,1 | |
| 1997 | 101,8 | 99,6 | 104,6 | 99,9 | 102,5 | 101,0 | 104,5 | 104,0 | 94,9 | 102,1 | 105,9 | 103,3 | 99,1 | |
| 1998 | 103,2 | 101,3 | 106,0 | 98,5 | 104,8 | 101,2 | 106,5 | 105,6 | 93,1 | 103,2 | 111,4 | 106,2 | 99,3 | |
| 1999 | 104,4 | 101,0 | 107,8 | 99,5 | 106,1 | 102,4 | 108,7 | 108,0 | 94,8 | 104,2 | 113,6 | 108,6 | 99,6 | |
| 1998 | I | 102,7 | 100,9 | 105,8 | 94,8 | 103,8 | 100,4 | 106,0 | 105,7 | 94,5 | 102,5 | 110,3 | 105,2 | 99,8 |
| | II | 102,6 | 101,2 | 105,9 | 92,0 | 104,1 | 100,2 | 106,0 | 105,8 | 93,9 | 102,4 | 110,3 | 105,5 | 99,7 |
| | III | 102,9 | 101,3 | 105,9 | 95,1 | 104,0 | 100,2 | 105,9 | 105,7 | 93,5 | 103,1 | 110,3 | 105,7 | 99,8 |
| | IV | 103,3 | 101,4 | 106,0 | 100,9 | 104,3 | 101,1 | 106,4 | 105,4 | 93,8 | 103,6 | 110,5 | 106,1 | 99,9 |
| | V | 103,3 | 102,2 | 106,0 | 101,1 | 104,7 | 101,3 | 106,4 | 105,4 | 89,0 | 103,3 | 110,5 | 106,1 | 98,1 |
| | VI | 103,5 | 102,3 | 106,0 | 100,5 | 104,7 | 101,3 | 106,4 | 106,1 | 89,2 | 103,5 | 110,5 | 106,3 | 98,9 |
| | VII | 103,2 | 102,0 | 106,0 | 95,5 | 105,2 | 101,2 | 106,9 | 105,9 | 89,2 | 103,4 | 110,5 | 105,8 | 99,0 |
| | VIII | 103,4 | 102,0 | 106,1 | 98,2 | 105,0 | 101,3 | 106,8 | 106,3 | 91,2 | 102,7 | 110,5 | 105,8 | 99,1 |
| | IX | 103,7 | 101,5 | 106,1 | 100,7 | 105,4 | 101,7 | 106,9 | 105,7 | 95,7 | 103,4 | 113,4 | 106,6 | 99,2 |
| | X | 103,7 | 100,8 | 106,0 | 101,2 | 105,8 | 101,8 | 106,9 | 105,3 | 96,3 | 103,9 | 113,4 | 106,8 | 99,1 |
| | XI | 103,4 | 100,2 | 106,1 | 101,4 | 105,5 | 101,7 | 106,9 | 105,4 | 96,0 | 103,0 | 113,4 | 107,0 | 99,3 |
| | XII | 103,4 | 100,2 | 106,1 | 101,3 | 105,1 | 101,7 | 106,9 | 105,1 | 95,3 | 103,6 | 113,4 | 107,2 | 99,3 |
| 1999 | I | 103,2 | 101,3 | 106,5 | 93,1 | 105,2 | 101,8 | 107,4 | 104,6 | 96,2 | 102,9 | 113,4 | 107,4 | 99,5 |
| | II | 103,4 | 101,5 | 106,7 | 94,3 | 105,3 | 101,9 | 107,5 | 104,8 | 95,9 | 103,5 | 113,4 | 107,6 | 99,4 |
| | III | 103,7 | 100,9 | 106,7 | 99,3 | 105,3 | 102,1 | 107,5 | 104,9 | 95,7 | 104,5 | 113,4 | 107,6 | 99,2 |
| | IV | 104,4 | 101,3 | 107,9 | 101,5 | 105,5 | 102,6 | 108,3 | 107,7 | 95,5 | 104,5 | 113,4 | 108,6 | 99,1 |
| | V | 104,7 | 102,4 | 108,1 | 101,6 | 105,7 | 102,4 | 108,5 | 108,0 | 95,5 | 103,9 | 113,4 | 108,7 | 99,7 |
| | VI | 104,6 | 102,2 | 108,1 | 101,4 | 105,7 | 102,4 | 108,5 | 108,0 | 93,2 | 104,2 | 113,4 | 108,7 | 99,5 |
| | VII | 104,4 | 101,4 | 108,1 | 95,9 | 106,2 | 102,1 | 109,5 | 108,6 | 92,1 | 104,3 | 113,4 | 108,4 | 99,7 |
| | VIII | 104,5 | 100,2 | 108,1 | 99,6 | 106,1 | 102,3 | 109,3 | 109,6 | 93,8 | 103,7 | 113,4 | 108,5 | 99,9 |
| | IX | 104,9 | 100,2 | 108,4 | 101,7 | 106,4 | 102,8 | 109,3 | 109,7 | 95,2 | 104,4 | 114,0 | 109,0 | 99,8 |
| | X | 105,1 | 100,4 | 108,4 | 101,8 | 106,8 | 103,0 | 109,3 | 109,7 | 95,1 | 104,8 | 114,0 | 109,3 | 99,8 |
| | XI | 105,1 | 99,7 | 108,4 | 102,3 | 107,2 | 102,9 | 109,4 | 110,2 | 94,9 | 104,1 | 114,0 | 109,4 | 99,8 |
| | XII | 105,5 | 99,9 | 108,4 | 101,8 | 107,8 | 102,8 | 109,4 | 110,8 | 94,8 | 105,4 | 114,0 | 109,7 | 100,1 |
| 2000 | I | 105,5 | 100,6 | 109,1 | 92,5 | 108,1 | 102,8 | 112,7 | 110,9 | 95,1 | 104,4 | 114,0 | 111,1 | 101,1 |
| | II | 106,2 | 101,9 | 109,8 | 94,7 | 108,9 | 102,8 | 112,8 | 111,6 | 95,3 | 105,2 | 114,0 | 111,1 | 101,2 |
| | III | 106,9 | 101,9 | 109,8 | 100,0 | 109,2 | 102,9 | 112,8 | 113,9 | 95,2 | 105,4 | 114,0 | 111,1 | 101,3 |
| | IV | 107,2 | 101,9 | 109,8 | 101,6 | 109,8 | 102,7 | 113,2 | 113,0 | 95,7 | 106,3 | 115,0 | 112,6 | 101,8 |
| | V | 107,7 | 102,3 | 110,7 | 102,2 | 110,8 | 103,2 | 113,2 | 114,0 | 94,5 | 105,8 | 115,0 | 112,8 | 102,8 |
| | VI | 108,2 | 102,3 | 110,7 | 101,7 | 111,4 | 103,1 | 113,1 | 116,7 | 91,4 | 106,2 | 115,0 | 112,8 | 103,0 |
| | VII | 108,3 | 102,1 | 111,0 | 96,1 | 112,4 | 102,8 | 114,1 | 116,4 | 93,5 | 107,0 | 115,0 | 112,2 | 103,4 |

12 kuukauden muutokset, % - Change on 12 moths, %

1999:7 - 2000:7 3,7 0,6 2,6 0,2 5,9 0,6 4,2 7,2 1,4 2,6 1,4 3,5 3,8

Kuukausimuutos, % - Change on one month, %

2000:6 - 2000:7 0,0 -0,2 0,2 -5,5 0,9 -0,3 0,9 -0,3 2,2 0,7 0,0 -0,6 0,4

HYÖDYKERYHMÄT

01. Elintarvikkeet ja alkoholitonnomat juomat
02. Alkoholiuomat ja tupakka
03. Vaatetus ja jalkineet
04. Asuminen, lämpö ja valo
05. Huonekalut, kalusteet, kotitalouskoneet ja kodinhoito
06. Terveysten- ja sairaudenhoito
07. Liikenne
08. Viestintä
09. Kulttuuri ja vapaa-aika
10. Koulutus
11. Hotellit, kahvilat ja ravintolat
12. Muut tavarat ja palvelut

COMMODITY GROUPS

01. Food and non-alcoholic beverages
02. Alcoholic beverages and tobacco
03. Clothing and footwear
04. Housing, heat and light
05. Furnishing, household equipment and routine maintenance of the house
06. Health and medical care
07. Transport
08. Communications
09. Recreation and culture
10. Education
11. Hotels, cafes and restaurants
12. Miscellaneous goods and services

Elinkustannusindeksi – Cost-of-living index

Lokakuu 1951=100 - October 1951=100

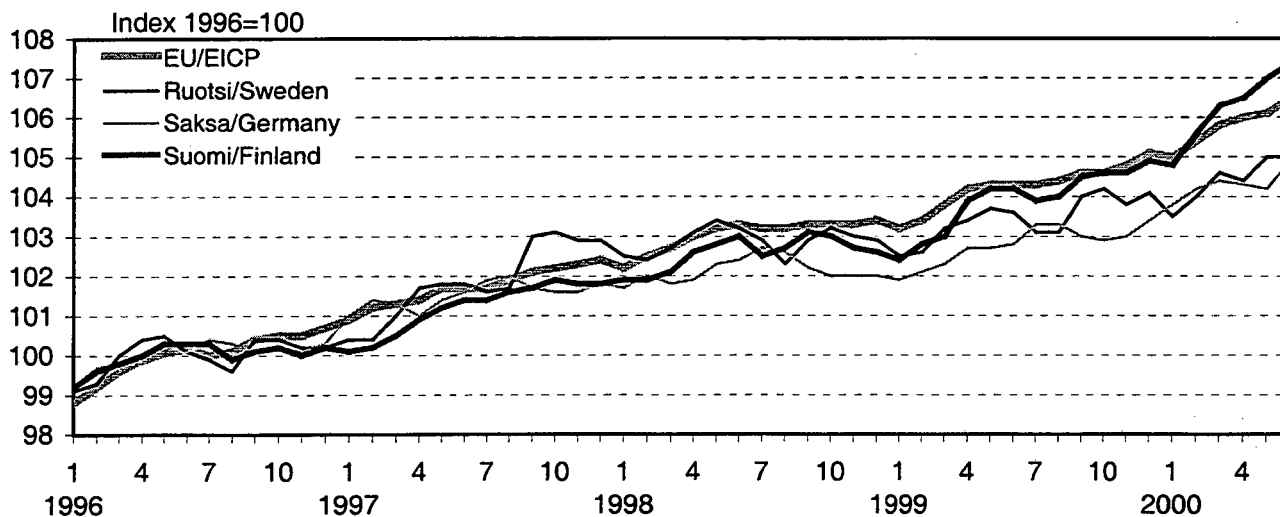
| | I | II | III | IV | V | VI | VII | VIII | IX | X | XI | XII | I-XII |
|------|------|------|------|------|------|------|------|------|------|------|------|------|-------|
| 1951 | - | - | - | - | - | - | - | - | - | 100 | 100 | 100 | - |
| 1952 | 102 | 101 | 101 | 101 | 101 | 101 | 101 | 101 | 101 | 102 | 102 | 102 | 101 |
| 1953 | 102 | 103 | 103 | 103 | 103 | 103 | 103 | 103 | 103 | 104 | 103 | 102 | 103 |
| 1954 | 104 | 104 | 103 | 104 | 104 | 103 | 104 | 104 | 104 | 104 | 98 | 98 | 103 |
| 1955 | 98 | 98 | 98 | 99 | 99 | 99 | 99 | 100 | 100 | 101 | 101 | 101 | 100 |
| 1956 | 104 | 107 | 108 | 108 | 110 | 110 | 111 | 112 | 113 | 113 | 118 | 118 | 111 |
| 1957 | 120 | 120 | 120 | 121 | 122 | 122 | 124 | 125 | 126 | 127 | 127 | 128 | 124 |
| 1958 | 129 | 130 | 130 | 132 | 133 | 132 | 132 | 132 | 132 | 132 | 133 | 133 | 132 |
| 1959 | 133 | 133 | 133 | 132 | 133 | 133 | 133 | 133 | 134 | 136 | 136 | 136 | 134 |
| 1960 | 136 | 136 | 137 | 138 | 138 | 138 | 139 | 138 | 138 | 139 | 140 | 140 | 138 |
| 1961 | 140 | 140 | 140 | 140 | 140 | 140 | 140 | 140 | 140 | 141 | 142 | 142 | 141 |
| 1962 | 143 | 143 | 144 | 145 | 146 | 146 | 148 | 148 | 148 | 150 | 150 | 150 | 147 |
| 1963 | 150 | 151 | 151 | 153 | 153 | 153 | 154 | 154 | 156 | 158 | 158 | 158 | 154 |
| 1964 | 164 | 165 | 167 | 169 | 170 | 170 | 170 | 171 | 172 | 173 | 173 | 174 | 170 |
| 1965 | 175 | 175 | 176 | 177 | 177 | 178 | 179 | 179 | 179 | 180 | 180 | 180 | 178 |
| 1966 | 181 | 181 | 182 | 183 | 184 | 184 | 185 | 186 | 187 | 188 | 189 | 189 | 185 |
| 1967 | 191 | 192 | 192 | 193 | 193 | 194 | 195 | 195 | 197 | 198 | 202 | 203 | 195 |
| 1968 | 205 | 207 | 210 | 211 | 211 | 213 | 213 | 213 | 214 | 215 | 215 | 215 | 212 |
| 1969 | 215 | 215 | 214 | 216 | 216 | 217 | 217 | 217 | 218 | 218 | 218 | 218 | 217 |
| 1970 | 220 | 221 | 221 | 222 | 222 | 222 | 223 | 223 | 224 | 224 | 225 | 225 | 223 |
| 1971 | 228 | 229 | 231 | 232 | 233 | 237 | 239 | 241 | 243 | 243 | 244 | 245 | 237 |
| 1972 | 242 | 245 | 247 | 251 | 253 | 254 | 256 | 257 | 259 | 260 | 262 | 262 | 254 |
| 1973 | 265 | 267 | 269 | 272 | 277 | 280 | 288 | 292 | 295 | 297 | 299 | 303 | 284 |
| 1974 | 305 | 314 | 317 | 324 | 328 | 329 | 335 | 340 | 348 | 351 | 353 | 354 | 333 |
| 1975 | 364 | 369 | 375 | 383 | 387 | 388 | 394 | 399 | 405 | 411 | 415 | 418 | 392 |
| 1976 | 426 | 432 | 436 | 440 | 441 | 442 | 450 | 456 | 460 | 465 | 468 | 469 | 449 |
| 1977 | 476 | 482 | 489 | 493 | 500 | 506 | 510 | 518 | 520 | 522 | 524 | 525 | 506 |
| 1978 | 526 | 532 | 533 | 536 | 544 | 544 | 545 | 547 | 551 | 554 | 557 | 556 | 544 |
| 1979 | 560 | 567 | 571 | 576 | 578 | 582 | 585 | 588 | 593 | 596 | 601 | 604 | 583 |
| 1980 | 611 | 620 | 626 | 638 | 645 | 648 | 651 | 660 | 669 | 676 | 682 | 686 | 651 |
| 1981 | 693 | 699 | 708 | 717 | 727 | 731 | 734 | 736 | 745 | 752 | 752 | 755 | 729 |
| 1982 | 767 | 771 | 780 | 786 | 799 | 800 | 806 | 804 | 806 | 809 | 812 | 823 | 797 |
| 1983 | 830 | 834 | 839 | 849 | 860 | 871 | 875 | 876 | 881 | 883 | 891 | 890 | 865 |
| 1984 | 898 | 902 | 908 | 914 | 924 | 926 | 929 | 933 | 939 | 944 | 944 | 945 | 925 |
| 1985 | 955 | 959 | 968 | 973 | 983 | 985 | 986 | 987 | 989 | 990 | 991 | 992 | 980 |
| 1986 | 999 | 1003 | 1005 | 1009 | 1013 | 1018 | 1019 | 1021 | 1021 | 1024 | 1024 | 1025 | 1015 |
| 1987 | 1035 | 1039 | 1044 | 1049 | 1050 | 1053 | 1053 | 1056 | 1060 | 1062 | 1062 | 1063 | 1052 |
| 1988 | 1075 | 1078 | 1084 | 1092 | 1101 | 1107 | 1106 | 1109 | 1119 | 1120 | 1123 | 1132 | 1104 |
| 1989 | 1137 | 1143 | 1156 | 1167 | 1171 | 1182 | 1181 | 1182 | 1195 | 1199 | 1199 | 1205 | 1177 |
| 1990 | 1223 | 1228 | 1232 | 1239 | 1245 | 1248 | 1250 | 1256 | 1262 | 1266 | 1266 | 1264 | 1248 |
| 1991 | 1283 | 1290 | 1291 | 1296 | 1302 | 1301 | 1300 | 1302 | 1304 | 1306 | 1307 | 1313 | 1300 |
| 1992 | 1320 | 1323 | 1327 | 1332 | 1333 | 1336 | 1334 | 1332 | 1337 | 1342 | 1344 | 1340 | 1333 |
| 1993 | 1354 | 1359 | 1360 | 1365 | 1366 | 1364 | 1361 | 1359 | 1362 | 1364 | 1362 | 1361 | 1361 |
| 1994 | 1357 | 1362 | 1365 | 1368 | 1368 | 1382 | 1382 | 1385 | 1388 | 1389 | 1385 | 1383 | 1376 |
| 1995 | 1383 | 1387 | 1388 | 1389 | 1390 | 1394 | 1393 | 1391 | 1393 | 1393 | 1389 | 1387 | 1390 |
| 1996 | 1390 | 1394 | 1396 | 1398 | 1401 | 1401 | 1400 | 1397 | 1400 | 1402 | 1398 | 1399 | 1398 |
| 1997 | 1398 | 1400 | 1405 | 1412 | 1415 | 1417 | 1417 | 1420 | 1423 | 1426 | 1425 | 1425 | 1415 |
| 1998 | 1427 | 1426 | 1429 | 1436 | 1435 | 1438 | 1435 | 1437 | 1441 | 1441 | 1438 | 1437 | 1435 |
| 1999 | 1434 | 1437 | 1441 | 1451 | 1455 | 1454 | 1452 | 1453 | 1457 | 1460 | 1460 | 1466 | 1452 |
| 2000 | 1466 | 1476 | 1485 | 1490 | 1497 | 1504 | 1505 | | | | | | |

Elinkustannusindeksi kehittyy samalla lailla kuin kuluttajahintaindeksi. Pitkän aikavälin tarkasteluissa on suositeltavaa käyttää elinkustannusindeksiä.
Lyhyen aikavälin tarkasteluissa voidaan käyttää kulloinkin tuotettavaa virallista kuluttajahintaindeksiä.

The cost-of-living index develops in the same way as the consumer price index. It is recommendable to use the cost-of-living index in long-term examinations.
The official consumer price index produced at the time can be used in short-term examinations.

Kansainvälinen vertailu – Comparative international data

Yhdenmukaistettu kuluttajahintaideksi Suomessa, Ruotsissa, Saksassa ja EU:ssa Harmonised Index of Consumer Prices in Finland, Sweden, Germany and EU



Yhdenmukaistettu kuluttajahintaindeksi, 12 kuukauden muutokset, % Harmonised Index of Consumer Prices, 12-month changes, %

| | 1997- 1998 | 1998- 1999 | 1998:12- 1999:12 | 1999:1- 2000:1 | 1999:2- 2000:2 | 1999:3- 2000:3 | 1999:4- 2000:4 | 1999:5- 2000:5 | 1999:6- 2000:6 |
|--------------------------------|---------------|---------------|---------------------|-------------------|-------------------|-------------------|-------------------|-------------------|-------------------|
| Belgia - Belgium | 0,9 | 1,1 | 2,1 | 1,8 | 2,1 | 2,5 | 2,3 | 2,4 | 3,0 |
| Espanja - Spain | 1,8 | 2,2 | 2,8 | 2,9 | 3,0 | 3,0 | 3,0 | 3,2 | 3,5 |
| Hollanti - Netherlands | 1,8 | 2,0 | 1,9 | 1,6 | 1,5 | 1,6 | 1,7 | 2,0# | 2,5\$ |
| Irlanti - Ireland | 2,1 | 2,5 | 3,9 | 4,4 | 4,6 | 5,0 | 5,0 | 5,1 | 5,4 |
| Italia - Italy | 2,0 | 1,7 | 2,1 | 2,2 | 2,4 | 2,6 | 2,4 | 2,5 | 2,7 |
| Itävalta - Austria | 0,8 | 0,5 | 1,7 | 1,4 | 2,0 | 2,0 | 1,8 | 1,6 | 2,4\$ |
| Iso-Britannia - United Kingdom | 1,6 | 1,3 | 1,2 | 0,8 | 1,0 | 0,7 | 0,6 | 0,5 | 0,8 |
| Kreikka - Greece | 4,5 | 2,1 | 2,3 | 2,4 | 2,6 | 2,8 | 2,1 | 2,6 | 2,2 |
| Luxemburg - Luxembourg | 1,0 | 1,0 | 2,3 | 3,5 | 2,6 | 3,0 | 3,2 | 2,9 | 4,4 |
| Portugali - Portugal | 2,2 | 2,2 | 1,7 | 1,9 | 1,6 | 1,4 | 1,9 | 2,4 | 2,8 |
| Ranska - France | 0,7 | 0,6 | 1,4 | 1,7 | 1,5 | 1,7 | 1,4 | 1,6 | 1,9\$ |
| Ruotsi - Sweden | 1,0 | 0,6 | 1,2 | 1,0 | 1,4 | 1,4 | 1,0 | 1,3 | 1,4 |
| Saksa - Germany | 0,6 | 0,6 | 1,4 | 1,9 | 2,1 | 2,1 | 1,6 | 1,5 | 2,0 |
| Suomi - Finland | 1,4 | 1,3 | 2,2 | 2,3 | 2,7 | 3,2 | 2,5 | 2,7 | 3,1 |
| Tanska - Denmark | 1,3 | 2,1 | 3,1 | 2,8 | 2,8 | 3,0 | 2,9 | 2,8 | 2,9 |
| EU - EICP | 1,3 | 1,2 | 1,7 | 1,8 | 1,9 | 1,9 | 1,7 | 1,7 | 2,1\$ |
| EMU - MUICP | 1,1 | 1,1 | 1,7 | 1,9 | 2,0 | 2,1 | 1,9 | 1,9 | 2,4\$ |
| Islanti - Iceland | 1,3 | 2,1 | 4,4 | 4,6 | 4,4 | 4,6 | 5,1 | 5,0 | 4,7 |
| Norja - Norway | 2,0 | 2,1 | 2,7 | 2,6 | 2,9 | 2,6 | 2,7 | 2,9 | 3,5 |

Kansallinen kuluttajahintaindeksi, 12 kuukauden muutokset, % National CPI, 12-month changes, %

| | | | | | | | | | |
|-----------------------------|-----|------|------|------|------|------|------|-----|-----|
| Japani - Japan | 0,6 | -0,3 | -1,1 | -0,9 | -0,6 | -0,5 | -0,8 | 0,7 | : |
| Sveitsi - Switzerland | 0,0 | 0,8 | 1,7 | 1,6 | 1,6 | 1,5 | 1,4 | 1,6 | 1,9 |
| Yhdysvallat - United States | 1,6 | 2,2 | 2,7 | 2,7 | 3,2 | 3,7 | 3,0 | 3,1 | : |

\$ Ennakkotieto - Provisional : Ei saatavilla - Not available # Tarkistettu - Revised

Kuluttajahintaindeksillä / elinkustannusindeksillä laskeminen

How to use the Consumer Price Index / the cost-of living index

Montako prosenttia kuluttajahintaindeksi on noussut joulukuusta 1997 joulukuuhun 1999?

| | | |
|------------|---------|-------|
| Pisteluvut | 1997:12 | 102,5 |
| | 1999:12 | 105,5 |

$$\frac{105,5 - 102,5}{102,5} \times 100 = 2,9 \%$$

500 mk vuoden 1980 rahaa muutettuna vuoden 1999 rahaan.

| | | |
|----------------------|------|------|
| Elinkustannusindeksi | 1980 | 651 |
| | 1999 | 1452 |

$$\frac{1452}{651} \times 500 = 1\,115,21 \text{ mk}$$

How many per cent has the Consumer Price Index risen from December 1997 to December 1999?

| | | |
|--------------|---------|-------|
| Index points | 1997:12 | 102,5 |
| | 1999:12 | 105,5 |

$$\frac{105,5 - 102,5}{102,5} \times 100 = 2,9 \%$$

FIM 500 in 1980 money as converted to 1999 money.

| | | |
|----------------------|------|-------|
| Cost-of-living index | 1980 | 651 |
| | 1999 | 1 452 |

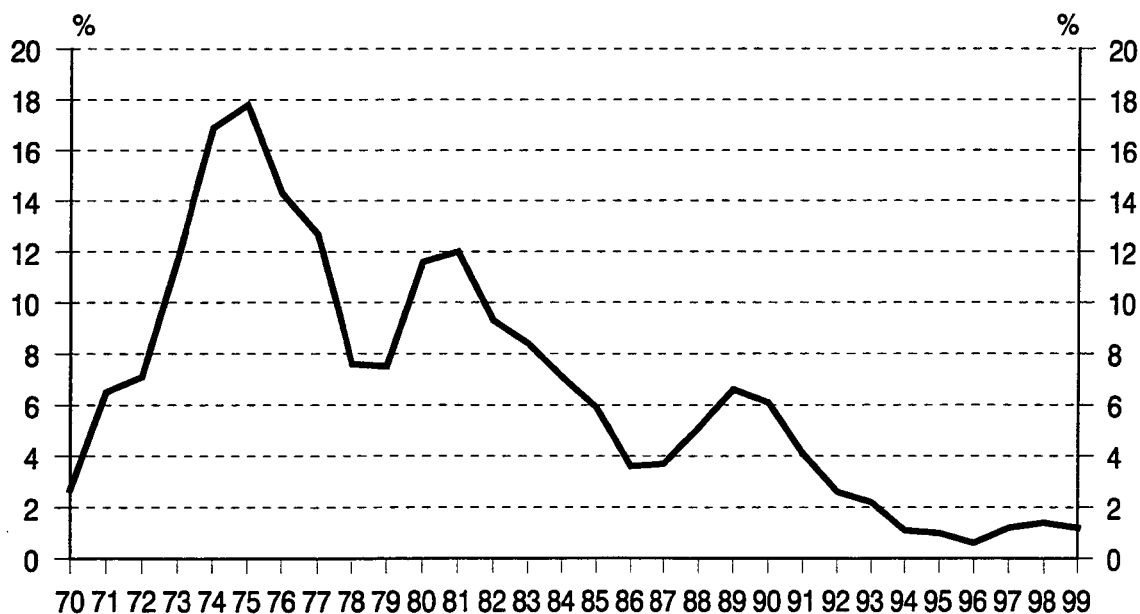
$$\frac{1\,452}{651} \times 500 = \text{FIM } 1\,115,21$$

Muutettaessa rahamääriä jotka ovat vuotta 1963 aikaisemmalta ajankohdalta on loppusumma vielä jaettava sadalla vuonna 1963 tapahtuneen rahanuudistuksen vuoksi.

When sums for 1962 or earlier are converted, the result is divided by one hundred because of the revision of the monetary system in 1963.

Kuluttajahintaindeksin vuosimuutokset 1970 – 1999

Year-on-year changes in Consumer Price Index 1970 - 1999



Tietoa hintakehityksestä – prosenttimuutos edellisestä vuodesta

Price developments – percentage change on a year earlier

| Vuosi ja kuukausi Year and month | Kuluttaja-hintaindeksi Consumer Price Index | Asuntojen hintaindeksi Price index for owner occupied flats | Asuntolainan keskiporko % Average housing loan interest rate % | Ansiotasoindeksi Index of wage and salary earnings | Pohjainflaatioindikaattori Indicator of underlying inflation | Vientihinta-indeksi Export price index | Tuontihinta-indeksi Import price index | Rakennuskustannusindeksi Building cost index | Kuluttajien luottamusindikaattori (saldoluku) Consumer confidence indicator (balance fig.) | |
|-------------------------------------|--|--|---|---|---|---|---|---|---|------|
| 1990 | 6,1 | -5,6 | 11,22 | 9,2 | 4,8 | -0,3 | 1,0 | 7,2 | -11,0 | |
| 1991 | 4,1 | -14,0 | 11,59 | 6,4 | 4,3 | -1,5 | 0,6 | 2,2 | -13,0 | |
| 1992 | 2,6 | -17,6 | 12,08 | 1,9 | 1,6 | 5,0 | 7,2 | -1,8 | -8,8 | |
| 1993 | 2,2 | -7,7 | 10,31 | 0,7 | 2,9 | 6,4 | 10,1 | 0,3 | -7,5 | |
| 1994 | 1,1 | 5,8 | 8,52 | 2,0 | 1,3 | 1,5 | -0,2 | 1,5 | 9,8 | |
| 1995 | 1,0 | -3,6 | 8,44 | 4,7 | -0,1 | 7,0 | -0,1 | 1,3 | 11,0 | |
| 1996 | 0,6 | 5,4 | 7,04 | 4,2 | 0,1 | 0,8 | 1,5 | -1,0 | 9,3 | |
| 1997 | 1,2 | 17,6 | 6,15 | 2,4 | 0,8 | -2,1 | 1,1 | 2,4 | 15,1 | |
| 1998 | 1,4 | 10,2 | 5,94 | 3,5 | 1,0 | -1,1 | -3,5 | 2,2 | 14,1 | |
| 1999 | 1,2 | 8,8 | 5,06 | 2,6 ¹⁾ | 1,3 | -4,4 | 0,6 | 1,4 | 13,9 | |
| 1998 | I | 1,9 | 6,15 | | 1,4 | 1,7 | -0,1 | 2,8 | 15,3 | |
| | II | 1,9 | 6,14 | | 1,2 | 2,2 | -0,2 | 2,8 | 13,3 | |
| | III | 1,8 | 10,7 | 6,02 | 3,6 | 1,2 | 2,1 | -0,2 | 2,7 | 15,6 |
| | IV | 1,8 | 6,01 | 6,01 | 3,6 | 1,3 | 0,7 | 0,1 | 2,8 | 14,9 |
| | V | 1,5 | 5,97 | 5,97 | 3,6 | 1,1 | 0,8 | -1,3 | 2,7 | 15,3 |
| | VI | 1,5 | 9,7 | 5,97 | 3,6 | 1,3 | 0,6 | -3,0 | 2,6 | 15,6 |
| | VII | 1,1 | 5,95 | 5,95 | 3,6 | 0,9 | -0,2 | -4,4 | 2,3 | 16,7 |
| | VIII | 1,1 | 5,93 | 5,93 | 3,6 | 0,9 | -1,6 | -5,1 | 2,0 | 16,3 |
| | IX | 1,3 | 10,9 | 5,89 | 3,6 | 1,0 | -2,0 | -5,8 | 1,9 | 12,6 |
| | X | 1,1 | 5,82 | 5,82 | 3,6 | 0,7 | -4,5 | -7,2 | 1,6 | 10,5 |
| | XI | 0,9 | 5,74 | 5,74 | 3,6 | 0,4 | -5,9 | -7,2 | 1,8 | 10,3 |
| | XII | 0,8 | 9,5 | 5,63 | 3,4 | 0,4 | -6,8 | -7,4 | 1,5 | 12,9 |
| 1999 | I | 0,5 | 5,57 | 5,57 | 3,4 | 0,4 | -7,0 | -6,7 | 1,3 | 13,0 |
| | II | 0,8 | 5,42 | 5,42 | 3,4 | 0,7 | -7,5 | -6,0 | 1,4 | 10,3 |
| | III | 0,8 | 7,8 | 5,32 | 2,6 ¹⁾ | 0,8 | -7,1 | -4,8 | 1,2 | 11,7 |
| | IV | 1,1 | 5,24 | 5,24 | 2,6 ¹⁾ | 1,2 | -5,4 | -3,8 | 0,9 | 12,7 |
| | V | 1,4 | 5,11 | 5,11 | 2,6 ¹⁾ | 1,4 | -5,5 | -3,1 | 1,0 | 13,9 |
| | VI | 1,1 | 8,2 | 4,92 | 2,6 ¹⁾ | 1,0 | -6,1 | -0,8 | 1,0 | 16,7 |
| | VII | 1,2 | 4,81 | 4,81 | 2,6 ¹⁾ | 1,1 | -4,8 | 0,6 | 1,2 | 15,9 |
| | VIII | 1,1 | 4,78 | 4,78 | 2,6 ¹⁾ | 1,2 | -3,9 | 2,3 | 1,5 | 14,0 |
| | IX | 1,1 | 9,1 | 4,76 | 2,5 ¹⁾ | 1,4 | -4,4 | 4,7 | 1,6 | 14,8 |
| | X | 1,3 | 4,80 | 4,80 | 2,5 ¹⁾ | 1,7 | -2,4 | 6,0 | 1,8 | 15,4 |
| | XI | 1,6 | 5,00 | 5,00 | 2,5 ¹⁾ | 1,9 | 0,1 | 8,7 | 1,8 | 13,6 |
| | XII | 2,0 | 10,5 | 5,02 | 2,5 ¹⁾ | 2,3 | 1,7 | 11,4 | 2,1 | 14,2 |
| 2000 | I | 2,2 | 5,10 | 5,10 | 2,5 ¹⁾ | 2,5 | 3,3 | 12,6 | 2,2 | 18,3 |
| | II | 2,7 | 5,17 | 5,17 | 2,5 ¹⁾ | 3,0 | 6,0 | 14,6 | 2,5 | 17,6 |
| | III | 3,1 | 10,8 | 5,42 | 2,9 ¹⁾ | 3,4 | 7,0 | 14,6 | 2,7 | 14,7 |
| | IV | 2,7 | 5,48 | 5,48 | 2,9 ¹⁾ | 3,0 | 6,9 | 12,2 | 3,1 | 13,5 |
| | V | 2,9 | 5,63 | 5,63 | 2,9 ¹⁾ | 3,1 | 7,5 | 14,7 | 3,1 | 14,0 |
| | VI | 3,5 | 9,4 | 5,94 | 2,9 ¹⁾ | 3,6 | 8,6 | 13,1 | 3,1 | 13,1 |

¹⁾ ennakkotieto – preliminary data

Lähteet – Sources: Asuntojen hintatilasto – Housing price statistics, Suomen Pankki – Bank of Finland, Ansiotasoindeksi – Index of wage and salary earnings, Tuottajahintaindeksi – Producer price index, Rakennuskustannusindeksi – Building cost index, Kuluttajabarometri – Consumer survey

Indeksien viralliset vuosimuutokset lasketaan perusvuodeltaan uusimman indeksin mukaan.

The changes on 12-months are calculated according to the official indices produced for the time in question.

SVT Suomen virallinen tilasto
Finlands officiella statistik
Official Statistics of Finland

Kuluttajahintaindeksi 2000:7
Konsumtprisindex
Consumer Price Index

Tiedustelut – Förfrågningar – Inquiries:

Timo Koskimäki (09) 1734 3479
Mari Suviranta (09) 1734 3501
Mari Ylä-Jarkko (09) 1734 3310
Anne Piistari (09) 1734 3475
Juhani Pekkarinen (09) 1734 3476
Anssi Vuorio (09) 1734 2934
E-mail: khi.tilastokeskus@stat.fi

Indeksipuhelin 0100-1734

Tilastokeskuksen indeksipuhelimesta saatte

- 1) Kuluttajahintaindeksin 1995=100
- 2) Elinkustannusindeksin 1951:10=100
- 3) Rakennuskustannusindeksin 1990=10

Indekseistä on saatavana:

- Tuoreimmat pisteluvut ja muutosprosentit edellisen vuoden vastaavasta ajankohdasta
- Pisteluvut ja muutosprosentit aiemmilta vuosilta ja kuukausilta
- Indeksit myös faksitulosteena

Hinta: 5,80 mk/min + pvm.

Palvelu toimii tavallisella äänitajuuspuhelimella ja matkapuhelimella.

Indextelefon 0100-1734

Statistikcentralens indextelefon ger

- 1) Konsumentprisindex 1995=100
- 2) Levnadskostnadsindex 1951:10=100
- 3) Byggnadskostnadsindex 1990=10

Indexuppgifterna gäller:

- De färskaste indextalen och förändringsprocenterna jämfört med motsvarande tidpunkt året förut
- Indextalen och förändringsprocenterna för tidigare år och månader
- Indexen levereras också som telefaxutskriften

Pris: 5,80 mk/min + lna.

Tjänsten fungerar med vanlig ljudfrekvenstelefon och per mobiltelefon.

Kuluttajahintaindeksit kätevästi sähköpostiisi

Kuluttajahintaindeksi -julkaisu on nyt saatavissa myös sähköpostin välityksellä:

- julkaisu toimitetaan sähköpostiisi helppokäyttöisessä PDF-muodossa
- julkaisu on käytössä jo indeksin julkistamispäivänä
- sähköisen julkaisun sisältö on sama kuin paperilla toimitettavassa julkaisussa
- pidät tiedot helposti saatavilla omalla työasemallasi, säästät hyllytilaa ja luontoa

Yhden käyttäjän PDF-tilauksen hinta on sama kuin paperijulkaisun. Tiedustele meiltä myös useamman käyttäjän organisaatiolisenssejä.

Voimassaolevan paperijulkaisun tilauksesi voit vaihtaa kuluitta PDF-tilaukseksi. Vuositilauksen hinta on 350 mk

Tilaukset puh.: (09) 1734 2011, faksi: (09) 1734 2500,
sähköposti: myynti.tilastokeskus@stat.fi