

Matkailutilasto

Tourism Statistics

2001, Kesäkuu - June

Lisätietoja-Inquiries: Marjut Tuominen, Elisabeth Hintikka
Vastaava tilastojohtaja-Director in charge: Ilkka Hyppönen

Kotimaisten matkailijoiden yöpymiset lisääntyivät kesäkuussa 5 prosenttia

Matkailijoiden yöpymiset Suomen majoitusliikkeissä lisääntyivät jälleen kesäkuussa toukokuun lievän laskun jälkeen. Kotimaisten matkailijoiden yöpymiset lisääntyivät 5 prosenttia ja ulkomaisten matkailijoiden yöpymiset prosentin viime vuoden kesäkuuhun verrattuna. Yöpyemisten kokonaismäärä kasvoi 4 prosenttia.

Venäläisten yöpymiset lisääntyivät kesäkuussa eniten, 12 prosenttia. Norjalaisten ja japanilaisten yöpymisiä kirjattiin 10 prosenttia viimevuotista enemmän. Saksalaiset olivat kuitenkin suurin ulkomaisten matkailijoiden ryhmä lähes 73 000 yöpymisvuorokaudellaan, vaikka vähennystä olikin 4 prosenttia viime vuoden verrattuna.

Yöpymiset leirintäalueilla lisääntyivät 11 prosenttia koleasta kesäkuusta huolimatta. Lomakylissä ja hotelleissa yövyttiin 3 prosenttia enemmän kuin viime vuoden kesäkuussa.

Hotellihuoneiden käyttöaste oli kesäkuussa 53,5 prosenttia. Vuotta aiemmin se oli 51,6 prosenttia. Huoneiden käyttöaste oli korkein Uudellamaalla (68,5 %). Tampereella hotellihuoneista oli käytössä 73,4 prosenttia ja Maarianhaminassa 66,1 prosenttia. Helsingin hotellien käyttöaste oli 77,1 prosenttia.

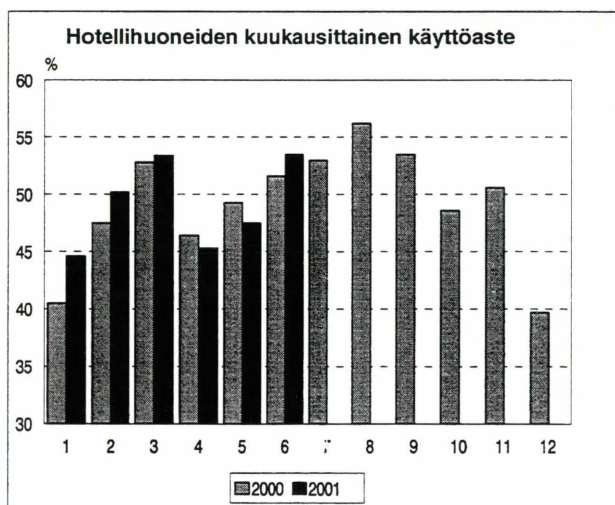
Hotellihuoneen toteutunut keskihinta oli kesäkuussa 447 markkaa vuorokaudelta, kun se vuotta aiemmin oli 417 markkaa.

Ulkomaalaisten yöpymiset lisääntyivät 9 prosenttia ensimmäisellä vuosipuoliskolla

Tammi-kesäkuussa majoitusliikkeissä yövyttiin kaikkiaan 7,3 miljoonaa kertaa, mikä oli 2 prosenttia enemmän kuin viime vuonna vastaavana ajanjaksona. Ulkomaisten matkailijoiden yöpymiset lisääntyivät 9 prosenttia, kun taas kotimaisten matkailijoiden yöpymiset pysyivät viime vuoden tasolla. Eniten yöpymisten määrä kasvoi Etelä-Karjalassa (21,3 %) ja Etelä-Pohjanmaalla (15,0 %).

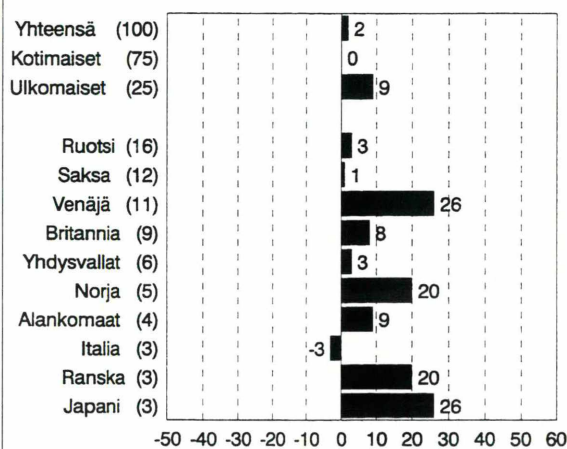
Venäläisten ja japanilaisten yöpymiset lisääntyivät 26 prosenttia tammi-kesäkuussa. Norjalaisten ja ranskalaisten yöpymiset lisääntyivät viidenneksen viime

vuodesta. Matkailu muista tärkeimmistä maista kasvoi alle 10 prosenttia, ainoastaan italialaisten yöpymiset vähenivät 3 prosenttia viime vuoden vastaavaan ajanjaksoon verrattuna.



Yöpymisten muutos tammi-kesäkuussa 2001 / 2000, %

Yöpyemisten 10 tärkeintä lähtömaata, suluisa osuus yöpymisistä vuonna 2000



1. Hotellikapasiteetti ja sen käyttö - Hotel capacity and capacity utilization

MAAKUNTA - REGION Kunta - Municipality	Hotellien lukumäärä Number of hotels	Huoneet - Bedrooms					Vuoteet - Bed-places	
		Lukumäärä Number of bedrooms	Käyttöaste Occupancy rate %	Muutos ed. vuodesta ¹⁾ Change %	Peittävyys Coverage %	Keski- hinta Price per room	Lukumäärä Number of bed-places	Käyttöaste Occupancy rate %
KOKO MAA	759	49 627	53,5	1,9	94,4	447	104 929	41,8
MANNER-SUOMI	739	48 745	53,4	2,1	94,4	447	102 841	41,6
UUSIMAA	108	12 259	68,5	0,7	98,2	549	22 878	52,8
Espoo	15	1 310	63,2	0,9	100,0	422	2 445	49,2
Helsinki	47	7 385	77,1	2,1	100,0	594	13 937	57,5
Kirkkonummi	4	422	35,7	-5,1	100,0	351	525	34,3
Lohja	5	253	43,0	-1,3	93,7	275	516	45,6
Vantaa	10	1 399	60,1	-4,7	99,2	522	2 469	48,5
ITÄ-UUSIMAA	8	521	51,8	2,8	94,6	490	948	39,4
Porvoo	6	463	54,1	4,0	94,0	491	830	41,3
VARSINAIS-SUOMI	49	3 640	57,6	-1,7	91,6	444	6 767	52,7
Salo	4	153	61,0	-0,9	100,0	452	244	49,5
Turku	18	2 211	59,6	-4,4	95,5	461	3 997	54,5
SATAKUNTA	32	1 553	42,3	7,2	94,7	361	3 094	33,7
Pori	8	645	45,4	2,0	98,4	380	1 249	35,6
Rauma	9	443	52,0	14,2	100,0	349	800	40,7
KANTA-HÄME	23	1 199	42,2	-2,9	97,7	383	2 474	34,7
Hämeenlinna	7	586	52,0	0,0	100,0	410	1 180	41,4
Riihimäki	4	184	29,2	1,5	100,0	372	333	25,6
PIRKANMAA	48	3 379	61,8	10,8	97,0	453	7 023	49,7
Tampere	20	2 083	73,4	19,3	99,1	468	4 201	56,1
Virrat	5	123	40,8	6,5	91,9	389	352	59,6
PAIJÄT-HÄME	23	1 714	45,1	6,2	97,4	381	3 529	39,9
Heinola	5	412	51,5	8,3	100,0	323	888	52,3
Lahti	11	925	41,8	5,6	98,6	392	1 729	33,9
KYMENLAAKSO	22	1 036	52,0	5,0	92,1	358	1 984	43,0
Kotka	7	375	60,0	13,0	96,8	366	707	48,4
ETELÄ-KARJALA	32	1 716	55,2	5,5	95,3	385	3 604	44,4
Imatra	8	518	53,4	4,6	100,0	394	1 023	44,5
Lappeenranta	10	676	63,3	4,9	97,3	367	1 264	55,7
ETELÄ-SAVO	47	2 280	43,7	4,7	86,4	354	4 825	38,5
Mikkeli	10	642	47,6	13,1	94,1	342	1 257	42,1
Savonlinna	9	647	45,2	9,7	88,3	346	1 272	38,7
POHJOIS-SAVO	32	1 969	56,0	6,3	90,8	377	4 230	45,0
Iisalmi	4	203	52,3	7,9	100,0	360	352	49,8
Kuopio	12	924	61,0	3,6	100,0	393	1 783	53,0
POHJOIS-KARJALA	37	1 556	46,1	3,0	93,7	388	3 687	34,8
Joensuu	11	651	47,7	-1,6	98,5	403	1 189	39,6
Lieksa	7	237	42,6	9,8	100,0	379	604	33,1
Nurmes	4	184	41,6	5,8	100,0	329	557	30,8
KESKI-SUOMI	46	2 892	46,0	-2,8	96,8	373	7 353	36,2
Jyväskylä	13	1 403	52,2	-4,2	100,0	375	2 653	41,3
Jämsä	5	379	41,2	-9,0	100,0	429	1 804	31,7
ETELÄ-POHJANMAA	24	1 565	41,7	-3,0	91,8	342	2 985	39,6
Seinäjoki	7	639	38,5	-7,7	100,0	380	1 161	32,4
POHJANMAA	27	1 478	55,5	11,6	87,2	385	3 267	41,1
Vaasa	9	959	60,5	13,6	91,9	393	2 312	42,3
KESKI-POHJANMAA	12	516	42,5	5,1	87,6	322	1 026	32,5
Kokkola	5	263	57,0	15,0	100,0	352	510	42,4
POHJOIS-POHJANMAA	48	2 794	47,9	-2,5	97,2	416	6 512	35,6
Kalajoki	4	131	55,0	-14,3	100,0	535	428	37,9
Kuusamo	6	715	37,2	-8,4	97,9	321	2 115	24,5
Oulu	10	1 043	64,9	-5,8	100,0	494	1 888	53,6
KAINUU	26	1 559	42,2	0,1	97,4	320	4 356	32,4
Kajaani	7	558	37,5	1,2	97,3	391	1 077	36,6
Sotkamo	7	627	51,0	-6,5	100,0	244	2 103	34,3
LAPPI	95	5 119	34,9	0,6	88,8	325	12 299	24,6
Enontekiö	6	291	27,4	-2,6	100,0	332	617	27,8
Inari	14	928	40,1	-4,9	93,9	290	2 261	30,0
Kemi	5	338	47,7	-4,3	100,0	368	610	39,3
Kittilä	5	419	21,4	-0,1	100,0	271	1 301	11,6
Kolari	5	223	13,2	-3,1	100,0	216	611	8,6
Rovaniemen mlk	7	198	10,7	-1,6	75,3	316	508	8,0
Rovaniemi	10	923	50,6	8,2	100,0	373	1 825	40,7
Sodankylä	10	439	40,5	7,9	70,2	350	1 250	22,9
Ylitornio	5	119	31,7	6,3	100,0	157	326	21,4
AHVENANMAA	20	882	59,4	-10,4	92,3	469	2 088	51,9
Maarianhamina	9	540	66,1	-14,0	100,0	618	1 080	60,7

¹⁾ %-yksikön muutokset laskettu edellisen vuoden ennakkotiedoista - %-unit is calculated from preliminary data for the previous year

2001 Tammi - kesäkuu - January - June

1. Hotellikapasiteetti ja sen käyttö - Hotel capacity and capacity utilization

MAAKUNTA - REGION Kunta - Municipality	Hotellien lukumäärä Number of hotels	Huoneet - Bedrooms: arrivals and nights spent by room					Vuoteet - Bed-places	
		Lukumäärä	Käyttöaste	Muutos ed.	Peittävyys	Keski-	Lukumäärä	Käyttöaste
		Number of bedrooms	Occupancy rate %	vuodesta ¹⁾ Change %	Coverage %	hintaa Price per room	Number of bed-places	Occupancy rate %
KOKO MAA	690	45 463	49,2	0,9	96,5	452	95 629	37,5
MANNER-SUOMI	674	44 748	49,4	0,9	96,6	452	94 015	37,6
UUSIMAA	103	11 791	58,9	-1,2	98,9	545	22 024	43,5
Espoo	14	1 232	51,7	-1,4	100,0	427	2 355	38,8
Helsinki	45	7 143	65,0	-2,2	100,0	595	13 381	46,4
Kirkkonummi	4	422	34,8	-4,0	100,0	349	525	32,1
Vantaa	10	1 399	53,4	0,8	99,2	509	2 469	41,9
ITÄ-UUSIMAA	8	526	40,4	-0,7	96,4	482	954	30,3
Porvoo	6	468	42,6	-0,3	96,0	481	837	32,2
VARSINAIS-SUOMI	42	3 307	47,2	-3,2	95,9	442	6 154	40,7
Salo	4	153	57,5	-5,5	100,0	446	244	44,1
Turku	18	2 134	46,3	-5,4	98,7	460	3 865	39,7
SATAKUNTA	29	1 302	35,6	3,0	95,4	369	2 621	24,8
Pori	7	588	40,2	0,4	98,3	383	1 150	28,3
Rauma	7	308	47,5	8,0	100,0	368	554	33,8
KANTA-HÄME	22	1 144	38,5	-2,2	97,9	412	2 359	29,5
Hämeenlinna	7	592	43,9	-3,9	100,0	459	1 189	32,0
PIRKANMAA	45	3 204	51,7	-1,0	98,1	426	6 374	41,3
Tampere	18	1 976	57,3	-0,9	99,8	430	3 696	43,4
PAIJAT-HÄME	21	1 610	44,1	4,2	97,9	467	3 307	37,0
Heinola	4	384	47,3	0,4	100,0	425	831	46,9
Lahti	10	879	44,2	6,4	99,8	491	1 634	34,1
KYMENLAAKSO	20	967	38,1	2,5	95,0	377	1 846	29,2
Kotka	6	369	35,8	2,7	98,9	399	692	26,3
ETELÄ-KARJALA	29	1 471	46,7	9,4	99,1	378	2 935	35,3
Imatra	7	480	50,7	7,3	100,0	408	925	40,8
Lappeenranta	9	598	52,9	9,5	99,5	378	1 109	40,3
ETELÄ-SAVO	36	1 618	36,5	1,9	94,4	339	3 475	28,5
Mikkeli	7	507	38,2	0,4	98,7	370	999	30,6
Rantasalmi	4	69	12,6	-0,6	100,0	330	193	10,4
Savonlinna	5	302	51,1	6,4	95,8	334	593	42,2
POHJOIS-SAVO	32	2 025	49,2	0,3	98,3	398	4 329	39,9
Iisalmi	4	203	50,2	4,8	100,0	368	352	46,5
Kuopio	12	935	50,7	-0,7	100,0	406	1 793	42,8
Varkaus	4	289	48,6	-3,8	90,7	445	565	40,1
POHJOIS-KARJALA	32	1 340	39,8	0,6	96,8	400	3 111	29,1
Joensuu	9	526	43,6	1,2	98,7	432	933	33,6
Lieksa	6	215	34,0	1,0	98,2	397	541	28,4
Nurmes	4	184	34,7	0,8	100,0	316	557	26,0
KESKI-SUOMI	41	2 524	47,9	3,5	96,1	364	6 323	36,5
Jyväskylä	12	1 205	53,7	3,7	99,3	396	2 224	41,1
Jämsä	5	399	53,5	10,6	97,9	236	1 647	40,3
ETELÄ-POHJANMAA	22	1 290	49,4	-1,9	86,8	333	2 503	42,9
Seinäjoki	6	567	43,8	-3,2	76,9	383	1 030	31,5
POHJANMAA	21	1 212	44,5	5,1	95,4	399	2 746	31,8
Vaasa	8	831	43,2	4,1	98,4	410	2 014	30,6
KESKI-POHJANMAA	10	411	44,8	3,3	91,5	355	789	32,3
Kokkola	4	267	52,2	7,3	100,0	379	493	36,8
POHJOIS-POHJANMAA	46	2 627	52,6	2,7	94,4	431	6 120	38,5
Kuusamo	7	699	51,3	-0,4	88,3	409	1 994	35,6
Oulu	8	914	68,7	2,6	100,0	500	1 668	53,1
KAINUU	25	1 536	45,5	2,4	97,5	347	4 291	35,7
Kajaani	7	562	36,6	2,4	97,3	361	1 082	32,4
Sotkamo	7	616	62,2	0,9	100,0	354	2 083	44,2
LAPPI	90	4 844	46,4	2,3	94,0	418	11 755	34,8
Enontekiö	6	263	31,8	-1,3	100,0	396	559	28,1
Inari	14	913	45,0	-4,6	96,7	420	2 212	35,5
Kemi	4	310	47,8	4,5	100,0	389	573	37,1
Kittilä	5	419	61,6	-3,7	100,0	523	1 301	43,0
Kolari	7	289	58,7	9,4	100,0	425	711	47,4
Muonio	4	285	49,8	7,2	100,0	403	805	30,6
Pelkosenniemi	4	129	57,1	6,7	100,0	413	379	45,8
Rovaniemen mlk	7	183	17,5	4,2	82,8	354	460	12,5
Rovaniemi	10	920	55,4	5,9	100,0	414	1 826	43,7
Sodankylä	9	348	40,1	3,0	87,5	380	1 052	24,0
AHVENANMAA	16	715	39,2	-0,9	88,5	457	1 614	31,6
Maarianhamina	7	448	48,0	0,6	91,7	512	893	39,4

¹⁾ %-yksikön muutokset laskettu edellisen vuoden ennakkotiedoista - %-unit is calculated from preliminary data for the previous year

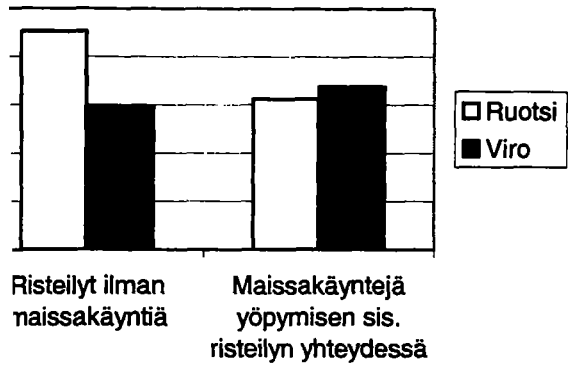
2. Saapuneet vieraat ja yöpymiset maakunnittain - Visitor arrivals and nights spent by region

MAAKUNTA - REGION Kunta - Municipality	Kaikki liikkeet - All establishments					Hotellit - Hotels			
	Saapuneet - Arrivals		Yöpymiset - Nights			Saapuneet - Arrivals		Yöpymiset - Nights	
	Yhteensä Total	Ulkom. Non-resid.	Yhteensä Total	Muutos ¹⁾ Change (%)	Ulkom. Non-resid.	Yhteensä Total	Ulkom. Non-resid.	Yhteensä Total	Ulkom. Non-resid.
KOKO MAA	959 916	254 400	1 764 752	4,2	456 927	693 012	222 834	1 258 219	397 344
MANNER-SUOMI	937 110	244 640	1 722 444	3,6	437 474	675 836	215 247	1 231 362	384 486
UUSIMAA	211 597	112 491	389 648	-1,4	208 436	194 923	108 052	351 291	198 979
Espoo	14 088	4 501	34 059	11 382
Helsinki	142 494	90 718	256 896	2,5	171 245	135 236	87 242	239 312	163 835
Kirkkonummi	2 094	333	4 908	868
Lohja	2 544	107	6 754	279
Vantaa	27 154	12 608	34 975	17 138
ITÄ-UUSIMAA	7 501	1 842	13 539	-11,7	3 386	5 705	1 297	10 348	2 445
Porvoo	5 145	1 179	9 460	2 201
VARSINAIS-SUOMI	76 766	16 980	136 794	17,2	30 121	55 023	13 840	95 438	24 863
Salo	2 044	584	3 285	1 271
Turku	42 880	10 210	72 310	15,5	18 614	38 002	8 760	62 756	15 883
SATAKUNTA	26 785	2 456	48 653	21,9	4 901	15 640	2 045	28 947	4 266
Pori	15 884	1 442	24 200	8,5	2 691	7 934	1 204	12 470	2 298
Rauma	5 330	735	9 613	1 797
KANTA-HÄME	22 653	2 546	38 889	-17,2	4 619	16 309	2 290	25 116	4 251
Hämeenlinna	10 290	1 726	14 417	2 748
Riihimäki	1 431	324	2 556	941
PIRKANMAA	73 791	12 268	144 284	18,8	34 313	53 679	10 834	101 431	31 159
Tampere	37 547	9 369	69 848	27 596
Virrat	4 630	82	9 265	14,4	347	3 483	63	5 760	285
PÄIJÄT-HÄME	28 279	4 554	51 313	-2,2	8 811	23 626	3 910	41 536	7 248
Heinola	7 490	497	13 687	818
Lahti	12 587	3 407	19 632	2,6	6 019	11 092	3 093	16 638	5 408
KYMENLAAKSO	22 548	2 649	40 709	3,3	4 676	12 942	2 032	23 173	3 717
Kotka	6 009	1 172	9 853	2 223
ETELÄ-KARJALA	33 072	6 640	63 572	4,3	11 523	24 500	5 654	46 132	9 859
Imatra	6 762	1 621	13 650	2 964
Lappeenranta	12 748	2 815	20 574	4 816
ETELÄ-SAVO	42 523	4 921	81 772	-14,8	9 725	24 978	3 368	46 123	5 583
Mikkeli	8 488	1 557	13 319	2 576
Savonlinna	7 861	1 164	12 779	1 911
POHJOIS-SAVO	40 788	6 272	78 602	-2,0	9 533	28 079	5 196	51 996	7 425
Iisalmi	4 829	355	9 073	19,7	534	3 175	203	5 258	364
Kuopio	26 588	5 417	43 210	10,8	7 898	19 285	4 810	28 158	6 624
POHJOIS-KARJALA	27 193	2 438	50 968	9,4	4 435	18 820	1 574	35 949	2 920
Joensuu	9 551	950	16 993	7,5	1 864	7 474	758	13 622	1 598
Lieksa	6 313	537	10 267	35,3	975	4 082	248	6 005	396
Nurmes	2 898	417	5 139	629
KESKI-SUOMI	61 324	8 486	128 013	-16,5	15 475	50 235	7 660	109 023	14 268
Jyväskylä	23 935	6 544	32 802	9 397
Jämsä	5 713	369	25 253	3 503
ETELÄ-POHJANMAA	57 576	1 410	108 676	75,1	2 526	17 902	1 265	32 502	2 282
Seinäjoki	7 901	480	11 285	904
POHJANMAA	21 272	4 185	41 233	-18,3	10 557	18 170	3 738	35 622	9 768
Vaasa	14 930	3 195	27 336	7 593
KESKI-POHJANMAA	9 342	790	15 154	-20,1	1 357	5 273	688	8 793	1 155
Kokkola	4 513	646	6 444	1 008
POHJOIS-POHJANMAA	73 687	11 514	120 710	2,2	18 086	37 865	8 709	66 691	12 623
Kalajoki	3 051	134	5 383	208
Kuusamo	11 066	2 976	20 706	10,0	4 297	8 121	2 482	15 247	3 213
Oulu	19 270	5 380	29 313	8 035
KAINUU	25 728	3 181	58 134	33,8	4 473	16 888	2 251	41 164	3 193
Kajaani	6 947	1 342	12 229	8,2	1 479	6 404	1 219	11 444	1 325
Sotkamo	6 749	304	21 531	918
LAPPI	74 685	39 017	111 781	5,8	50 521	55 279	30 844	80 087	38 482
Enontekiö	5 506	1 631	9 504	6,2	2 086	2 476	1 025	5 056	1 245
Inari	19 598	14 332	24 248	-3,8	16 884	15 712	12 052	18 629	13 337
Kemi	4 306	933	7 183	1 143
Kittilä	3 642	1 208	6 288	13,4	1 342	2 770	834	4 585	890
Kolari	1 711	1 380	2 807	-15,5	1 466	1 473	1 380	1 582	1 466
Rovaniemen mkl	477	73	915	131
Rovaniemi	15 749	8 678	22 282	11 763
Sodankylä	6 623	3 996	9 617	8,0	5 277	4 634	3 209	6 528	4 358
Ylitornio	978	28	1 999	51
AHVENANMAA	22 806	9 760	42 308	38,2	19 453	17 176	7 587	26 857	12 858
Maarianhamina	12 142	5 411	19 454	9 142

¹⁾ muutosprosentti laskettu edellisen vuoden ennakkotiedoista - Change % is calculated from preliminary data for the previous year

2. Saapuneet vieraat ja yöpymiset maasta

Maasta Vastaan vastaan veden	Viroon to Estonia	Venäjälle to Russia	Norjaan ja Tanskaan to Norway and Denmark	Latviaan ja Liettuaan to Latvia and Lithuania	Yhteensä Total
000	438 000	51 000	17 000	..	941 000
000	301 000	51 000	17 000	..	613 000
000	120 000	44 000	17 000	..	265 000
000	181 000	348 000
000	39 000	66 000
000	142 000	282 000
000	137 000	328 000
000	384 000	43 000	790 000
000	265 000	43 000	490 000
000	98 000	36 000	181 000
000	167 000	309 000
000	32 000	49 000
000	135 000	260 000
000	119 000	300 000
000	54 000	..	12 000	..	151 000
000	36 000	..	12 000	..	123 000
000	22 000	..	12 000	..	84 000
000	14 000	39 000
000	17 000
000	22 000
000	18 000	28 000

matkat Ruotsiin ja Viroon
-maaliskuussa 2001

MAAKUNTA - REGION Kunta - Municipality	Kaikki liikkeet - Saapuneet - A
	Yhteensä Total No
KOKO MAA	3 731 312
MANNER-SUOMI	3 673 517
UUSIMAA	979 864
Espoo	..
Helsinki	659 861
Kirkkonummi	..
Vantaa	..
ITÄ-UUSIMAA	32 489
Porvoo	..
VARSINAIS-SUOMI	273 056
Salo	..
Turku	173 451
SATAKUNTA	79 360
Pori	..
Rauma	..
KANTA-HÄME	98 623
Hämeenlinna	..
PIRKANMAA	315 429
Tampere	..
PÄIJÄT-HÄME	130 498
Heinola	..
Lahti	..
KYMENLAAKSO	70 711
Kotka	..
ETELÄ-KARJALA	102 812
Imatra	..
Lappeenranta	..
ETELÄ-SAVO	113 097
Mikkeli	..
Rantasalmi	..
Savonlinna	..
POHJOIS-SAVO	175 824
Iisalmi	..
Kuopio	..
Varkaus	..
POHJOIS-KARJALA	94 804
Joensuu	..
Lieksa	17 246
Nurmes	..
KESKI-SUOMI	236 774
Jyväskylä	..
Jämsä	..
ETELÄ-POHJANMAA	129 461
Seinäjoki	..
POHJANMAA	87 878
Vaasa	..
KESKI-POHJANMAA	33 053
Kokkola	..
POHJOIS-POHJANMAA	272 888
Kuusamo	54 953
Oulu	..
KAINUU	130 434
Kajaani	..
Sotkamo	58 633
LAPPI	316 462
Enontekiö	16 845
Inari	57 479
Kemi	..
Kittilä	38 111
Kolari	18 171
Muonio	13 697
Pelkosenniemi	..
Rovaniemi mlk	..
Rovaniemi	..
Sodankylä	..
AHVENANMAA	57 795
Maarianhamina	..

" muutospromenti laskettu edellisen vuoden ennakkot

2001 Kesäkuu - June

3. Saapuneet vieraat ja yöpymiset asuinmaan mukaan - Visitor arrivals and nights spent by country of residence

Asuinmaa Country of residence	Saapuneet Arrivals	Yöpymiset - Nights spent							
	Yhteensä Total	Yhteensä Total	Muutos ¹⁾ Change %	Hotellit Hotels	Muutos ¹⁾ Change %	Matkustaja- kodit Similar establishm.	Loma- kylät Holiday villages	Leirintä- alueet Camping sites	Retkeily- majat Youth hostels
Yhteensä - Total	959 916	1 764 752	4,2	1 258 219	2,7	66 093	41 714	384 329	14 397
Suomi - Residents	705 516	1 307 825	5,2	860 875	4,3	60 634	34 308	344 072	7 936
Ulkomaat - Non-residents	254 400	456 927	1,3	397 344	-0,7	5 459	7 406	40 257	6 461
Eurooppa - Europe	193 611	343 840	-0,3	288 312	-3,2	4 530	7 183	38 587	5 228
EU	148 384	257 501	-1,3	217 480	-3,8	2 605	5 676	28 337	3 403
Skandinavia	52 466	93 590	1,5	77 106	-6,7	1 426	3 415	10 299	1 344
Aasia - Asia	22 681	37 916	14,9	36 747	15,6	221	129	431	388
Oseania - Oceania	2 505	4 931	22,4	4 100	19,1	49	14	515	253
Afrikka - Africa	780	2 220	0,0	2 137	3,8	19	4	30	30
Amerikka - America	21 372	42 643	3,8	41 240	4,8	480	76	285	562
Ruotsi - Sweden	32 740	56 504	-1,8	46 238	-11,7	1 087	3 015	5 431	733
Saksa - Germany	46 661	72 652	-3,8	56 528	-5,6	706	2 073	12 289	1 056
Venäjä - Russia	13 051	27 313	11,7	23 935	14,1	1 138	108	1 653	479
Britannia - UK	17 029	33 890	-1,1	32 517	-2,0	197	60	879	237
Yhdysvallat - USA	18 514	36 126	3,5	35 102	4,1	345	72	215	392
Norja - Norway	11 441	20 782	10,0	16 188	0,4	162	371	3 563	498
Alankomaat -Netherlands	16 754	26 489	1,8	20 972	7,1	89	87	5 073	268
Italia - Italy	5 622	11 233	-17,6	10 409	-17,7	42	79	579	124
Ranska - France	9 438	15 136	0,8	13 464	-1,6	104	109	1 067	392
Japani - Japan	12 193	17 795	10,0	17 396	10,4	134	14	80	171
Tanska - Denmark	7 832	14 911	0,8	13 586	2,3	136	29	1 051	109
Viro - Estonia	4 345	7 472	-3,4	5 506	-9,9	287	23	1 485	171
Sveitsi - Switzerland	8 766	14 058	13,6	11 678	13,3	64	568	1 537	211
Espanja - Spain	4 107	8 635	17,4	8 213	24,0	50	36	180	156
Puola - Poland	2 458	5 381	0,5	4 243	-11,1	38	325	703	72
Itävalta - Austria	2 769	5 537	-11,7	4 039	-22,3	27	175	1 213	83
Belgia - Belgium	2 308	4 540	4,2	4 052	6,1	60	-	313	115
Kanada - Canada	1 728	4 219	37,3	3 984	40,6	95	4	45	91
Kiina - China	3 335	6 259	44,9	6 125	49,4	22	12	48	52
Australia	2 045	4 207	20,9	3 505	16,4	43	14	463	182
Latvia	1 052	1 726	2,9	1 306	4,0	67	44	271	38
Kreikka - Greece	679	1 685	-37,6	1 641	-35,1	30	4	3	7
Tšekki - Czech	940	2 097	-41,6	1 717	-49,7	38	7	256	79
Unkari - Hungary	742	1 864	-41,0	1 566	-46,4	53	30	178	37
Etelä-Korea - South Korea	1 530	2 096	-19,3	2 039	-19,9	7	5	1	44
Brasilia - Brazil	466	919	8,5	874	8,7	7	-	13	25
Liettua - Lithuania	605	1 015	-3,6	838	-15,0	28	-	145	4
Portugali - Portugal	1 218	3 924	190,0	3 757	201,0	15	-	112	40
Intia - India	533	2 415	42,5	2 360	51,2	7	22	14	12
Taiwan	2 111	2 577	1,7	2 512	0,1	14	12	5	34
Israel	981	2 075	125,1	2 019	131,8	22	2	10	22
Irlanti - Ireland	1 111	2 107	16,1	1 877	12,3	52	1	94	83
Thaimaa - Thailand	336	600	27,4	582	31,7	4	5	3	6
Turkki - Turkey	255	826	4,6	803	4,7	-	21	2	-
Islanti - Iceland	450	1 379	50,9	1 080	22,4	41	-	254	4
Erittelemätön - Not specified	13 451	25 377	-1,7	24 808	-2,2	160	-	409	-

¹⁾ muutosprosentti laskettu edellisen vuoden ennakkotiedoista - Change % is calculated from preliminary data for the previous year

2001 Tammi - kesäkuu - January - June

3. Saapuneet vieraat ja yöpymiset asuinmaan mukaan - Visitor arrivals and nights spent by country of residence

Asuinmaa Country of residence	Saapuneet Arrivals	Yöpymiset - Nights spent							
	Yhteensä Total	Yhteensä Total	Muutos ¹⁾ Change %	Hotellit Hotels	Muutos ¹⁾ Change %	Matkustaja- kodit Similar establishm.	Loma- kylät Holiday villages	Leirintä- alueet Camping sites	Retkeily- majat Youth hostels
Yhteensä - Total	3 731 312	7 316 446	2,0	6 202 018	2,5	262 339	167 292	638 291	46 506
Suomi - Residents	2 888 129	5 505 010	0,0	4 521 242	0,4	237 039	141 437	578 021	27 271
Ulkomaat - Non-residents	843 185	1 811 438	8,8	1 680 778	8,7	25 300	25 855	60 270	19 235
Eurooppa - Europe	659 396	1 436 939	8,9	1 316 570	8,6	22 680	24 989	57 046	15 654
EU	460 223	948 779	5,7	874 560	5,6	9 917	17 194	37 284	9 824
Skandinavia	199 350	350 369	5,6	321 944	2,4	3 341	6 023	16 296	2 765
Aasia - Asia	66 668	136 436	23,9	132 541	25,0	1 090	518	729	1 558
Oseania - Oceania	5 603	12 591	25,8	11 115	27,0	135	94	605	642
Afrikka - Africa	2 492	7 089	13,7	6 884	19,5	84	13	39	69
Amerikka - America	57 165	125 292	5,6	122 047	7,6	1 128	241	566	1 310
Ruotsi - Sweden	134 858	224 073	2,9	206 254	-1,5	2 621	5 349	8 384	1 465
Saksa - Germany	95 603	209 487	0,7	183 742	1,6	2 061	6 263	15 020	2 401
Venäjä - Russia	92 075	251 198	25,6	230 188	25,9	8 475	4 473	6 214	1 848
Britannia - UK	72 957	162 753	8,3	157 858	8,4	844	1 956	1 165	930
Yhdysvallat - USA	47 957	102 895	2,7	100 568	4,6	875	200	473	779
Norja - Norway	37 510	74 568	19,7	66 094	18,2	437	573	6 537	927
Alankomaat -Netherlands	36 550	73 458	8,6	66 045	11,4	289	302	6 228	594
Italia - Italy	20 422	48 763	-3,4	46 315	-2,8	668	193	901	686
Ranska - France	32 473	80 013	20,4	73 665	29,5	1 705	1 328	1 731	1 584
Japani - Japan	40 604	72 138	26,3	70 388	27,7	413	335	135	867
Tanska - Denmark	25 403	47 667	-1,9	45 884	-0,5	217	93	1 120	353
Viro - Estonia	23 887	49 263	-1,2	43 061	-3,6	2 284	406	2 807	705
Sveitsi - Switzerland	17 981	40 496	16,5	36 606	16,4	431	1 336	1 798	325
Espanja - Spain	15 832	35 556	22,6	33 689	24,2	359	188	486	834
Puola - Poland	6 716	17 826	-4,5	16 029	-7,3	176	500	770	351
Itävalta - Austria	7 546	21 686	35,5	18 301	26,2	432	1 279	1 411	263
Belgia - Belgium	9 318	19 594	1,1	18 459	3,6	346	27	387	375
Kanada - Canada	5 122	13 425	25,3	12 904	28,4	168	31	50	272
Kiina - China	8 397	20 019	14,5	19 668	16,5	115	23	99	114
Australia	4 630	10 729	25,3	9 527	25,6	91	69	539	503
Latvia	5 096	10 520	-3,8	9 029	-3,6	256	336	499	400
Kreikka - Greece	2 413	6 640	-30,9	6 407	-31,6	70	110	11	42
Tsekki - Czech	3 237	9 968	14,3	9 396	14,0	80	7	262	223
Unkari - Hungary	3 018	8 442	-28,3	7 841	-30,9	85	52	216	248
Etelä-Korea - South Korea	3 005	4 950	-21,7	4 760	-22,8	16	5	15	154
Brasilia - Brazil	1 032	2 652	-0,8	2 544	-0,7	27	-	18	63
Liettua - Lithuania	2 869	5 709	6,6	5 207	5,3	137	-	152	213
Portugali - Portugal	2 745	7 912	45,3	7 472	49,6	100	8	251	81
Intia - India	2 048	11 825	48,3	11 496	52,0	226	45	32	26
Taiwan	2 605	3 781	7,4	3 671	5,5	18	12	17	63
Israel	2 478	5 363	46,8	5 022	50,0	187	10	100	44
Irlanti - Ireland	3 637	10 066	32,6	9 539	34,0	97	90	128	212
Thaimaa - Thailand	781	1 663	2,7	1 631	4,4	9	5	3	15
Turkki - Turkey	1 074	3 135	4,7	3 049	4,1	44	21	3	18
Islanti - Iceland	1 537	3 892	30,8	3 543	21,3	66	8	255	20
Erittelemätön - Not specified	51 859	93 089	-7,4	91 619	-8,0	183	-	1 285	2

¹⁾ muutosprosentti laskettu edellisen vuoden ennakkotiedoista - Change % is calculated from preliminary data for the previous year

4. Kansainvälisen lentoliikenteen matkustajat (1000, saapuneet + lähteneet + vaihtomatkustajat)
 International passenger transport by air (1000, arrivals + departures + connecting passengers)

Kuukausi Month	1999	2000	2001	Muutos, % Change
1	524	533	574	7
2	462	551	548	0
3	573	641	655	2
4	578	615	647	5
5	635	654	663	1
6	708	698	747	7
7	671	656	709	8
8	682	670		
9	653	665		
10	665	679		
11	592	598		
12	607	654		
Koko vuosi - Whole year	7 350	7 614		

Kotimaan lentoliikenteen matkustajat (1000)

Domestic passenger transport by air (1000)

Koko vuosi - Whole year	5 768	6 222		
1-7	3 102	3 612	3 685	2

Kaikki matkustajat (1000)

Passengers total (1000)

Koko vuosi- Whole year	13 118	13 836		
1-7	7 252	7 961	8 229	3

Helsinki-Vantaa

Koko vuosi- Whole year	9 564	10 010		
1-7	5 368	5 785	6 001	4

Lähde: Ilmailulaitos

Source: Civil Aviation Administration

5. Kansainvälisen meriliikenteen matkustajat (1000, saapuneet + lähteneet))
 International passenger transport by sea (1000, arrivals + departures)

Kuukausi - Month		1999	2000	2001	Muutos, % Change
1		967	947	870	-8
2		1 062	1 143	978	-14
3		1 177	1 146	1 073	-6
4		1 278	1 269	1 256	-1
5		1 445	1 353	1 326	-2
6		1 600	1 631	1 527	-6
7		2 120	2 103		
8		1 681	1 688		
9		1 224	1 155		
10		1 309	1 272		
11		1 201	1 137		
12		1 080			
Koko vuosi - Whole year		16 144	15 964		
Ruotsi - Sweden	koko vuosi - whole year	9 579	9 261		
	1-6	4 599	4 435	4 145	-7
Viro - Estonia	koko vuosi - whole year	6 143	6 230		
	1-6	2 815	2 912	2 763	-5
Venäjä - Russia	koko vuosi - whole year	238	281		
	1-6	61	68	72	6
Saksa - Germany	koko vuosi - whole year	169	179		
	1-6	53	69	76	10
Helsinki	koko vuosi - whole year	9 071	9 251		
	1-6	4 198	4 387	4 117	-6
Turku	koko vuosi - whole year	3 678	3 514		
	1-6	1 770	1 722	1 638	-5
Maarianhamina	koko vuosi - whole year	1 862	1 885		
	1-6	836	896	871	-3
Vaasa	koko vuosi - whole year	509	302		
	1-6	332	118	23	-81
Eckerö	koko vuosi - whole year	755	769		
	1-6	280	284	320	13

Lähde: Merenkululaitos

Source: Finnish Maritime Administration

Suomalaisten matkailu tammi-maaliskuussa 2001: ennakkotietoja

Tammi-maaliskuussa suomalaiset tekivät yöpymisen sisältäneitä vapaa-ajanmatkoja saman verran kuin vuotta aikaisemmin. Matkoja tehtiin yhteensä 4,8 miljoonaa, kun mukaan lasketaan kaikki vapaa-ajanmatkat kotimaassa ja ulkomaille. Edellisvuoteen verrattuna kotimaan vapaa-ajanmatkoja tehtiin hieman enemmän ja ulkomaanmatkoja vastaavasti hieman vähemmän.

Tiedot ilmenevät Suomalaisten matkailu -tutkimuksesta, jota varten haastateltiin helmi-huhtikuussa 4 773 iältään 15–74 -vuotiasta suomalaista.

Lappi ja Pohjois-Pohjanmaa matkailijoiden suosiossa

Maksullisen majoituksen sisältäneitä kotimaanmatkoja tehtiin ensimmäisellä vuosineljänneksellä lähes 900 000. Näistä matkoista 230 000 eli runsas neljännes oli pitkiä, vähintään neljä yöpymistä sisältäneitä matkoja. Lähes kolme neljäsosaa eli vajaat 650 000 matkaa oli lyhyitä, 1-3 yöpymisen matkoja.

Maksullisen majoituksen sisältäneillä kotimaanmatkoilla yövyttiin yhteensä 2,4 miljoonaa kertaa. Keskimäärin matkat sisälsivät 2,8 yöpymistä. Hotelli oli eniten käytetty majoitusmuoto. Hotelliyöpymisiä oli yli miljoona, mikä on 44 prosenttia kaikista yöpymisistä. Vuoden 2000 ensimmäiseen vuosineljännekseen verrattuna vuokrattujen mökkien käyttö lisääntyi. Yöpymisistä kolmannes vietettiin vuokratuissa mökeissä, kun vuotta aikaisemmin osuus oli runsas neljännes.

Vuoden 2000 tapaan ensimmäisellä vuosineljänneksellä eniten kotimaanmatkoja tehtiin Lappiin. Kaikista matkoista lähes viidennes eli runsas 150 000 matkaa ja pitkistä matkoista liki puolet oli Lapin-matkoja. Myös Pohjois-Pohjanmaa oli matkailijoiden suosiossa. Sinne tehtiin 120 000 matkaa.

Pitkillä kotimaanmatkoilla harrastettiin paljon talviurheilulajeja. Lähes kahdella matkalla kolmesta harrastettiin maastohiihtoa. Laskettelua tai lumilautailua harrastettiin useammin kuin joka toisella matkalla. Moottorikelkkailua harrastettiin runsaalla 30 000 pitkillä matkalla.

Kotimaanmatkojen kustannukset pysyivät lähes samalla tasolla kuin vuotta aikaisemmin. Pitkiin kotimaanmatkoihin kului rahaa keskimäärin 2 400 markkaa ja lyhyisiin 1 100 markkaa henkilöä kohden. Menoihin lasketaan matkat kohteeseen, majoitus- ja ravintolapalvelut sekä kaikki ostokset ja muut menot matkan aikana.

Kanarian saaret suosituin kohde lomamatkoilla

Suomalaiset tekivät vuoden ensimmäisellä neljänneksellä 460 000 kohdemaassa yöpymisen sisältänyttä vapaa-ajanmatkaa ulkomaille. Näistä pitkiä, vähintään neljä yöpymistä sisältäneitä matkoja oli noin 330 000, mikä on runsaat 70 prosenttia kaikista matkoista. Lyhyitä, 1-3 yöpymisen matkoja tehtiin noin 130 000. Ulkomaille yövyttiin yhteensä 4,3 miljoonaa kertaa. Keskimäärin ulkomaanmatkat sisälsivät 9,5 yöpymistä.

Ulkomaanmatkojen suosituimmat kohteet ovat pysyneet jo useamman vuoden samoina. Alkuvuodesta eniten matkoja tehtiin Espanjaan. Lähes 40 prosenttia pitkistä ja neljännestä kaikista ulkomaanmatkoista suuntautui sinne. Kaikkiaan Espanjaan tehtiin 120 000 matkaa, joista noin 100 000 suuntautui Kanarian saarille. Pitkiä matkoja tehtiin runsaasti myös kauko-kohteisiin. Thaimaahan tehtiin 17 000 pitkää ulkomaanmatkaa.

Lyhyet, 1-3 yöpymisen matkat tehdään useimmiten lähialueille. Kaikista matkoista viidennes ja lyhyistä matkoista puolet suuntautui Viroon. Kaikkiaan Viroon tehtiin 100 000 matkaa vuoden ensimmäisellä vuosineljänneksellä.

Ruotsi alkuvuonna suosituin risteilykohde

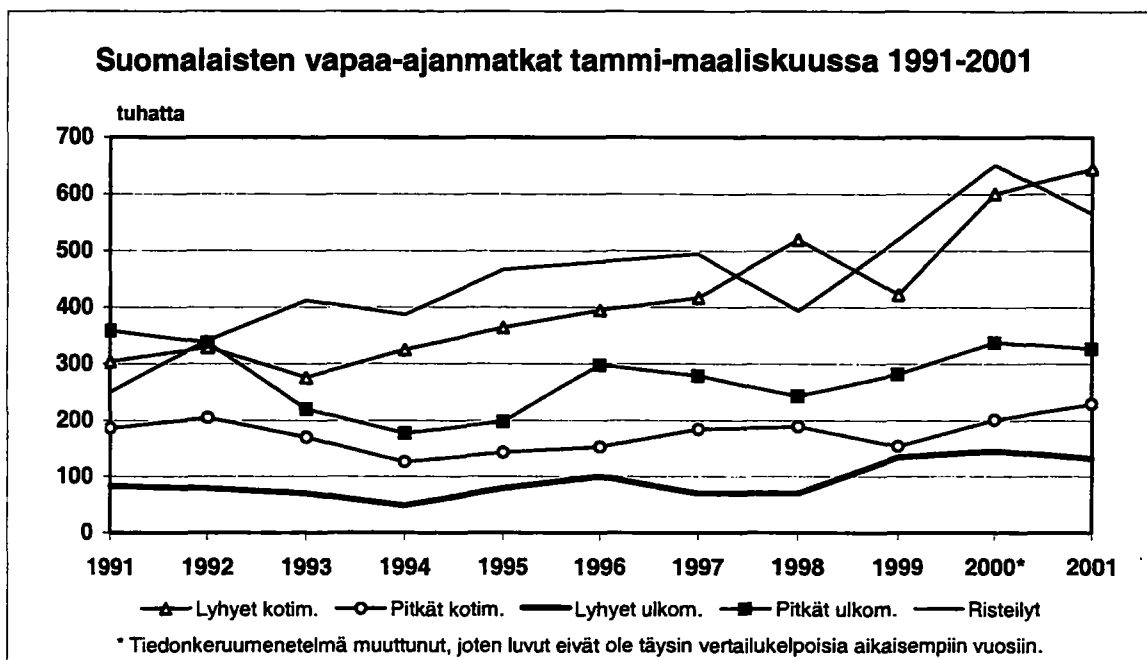
Ulkomailla yöpymisen sisältäneiden matkojen lisäksi suomalaiset tekivät tammi-maaliskuussa runsaat 550 000 vapaa-ajanristeilyä, joiden aikana yövyttiin ainoastaan laivalla. Edellisen vuoden tapaan Ruotsi oli alkuvuoden suosituin risteilykohde. Ruotsiin risteilyjä tehtiin noin 300 000 ja Viroon noin 250 000. Koko vuoden 2000 aikana Viroon tehtiin kuitenkin enemmän risteilyjä kuin Ruotsiin.

Runsaita puolet risteilyistä oli sellaisia, joiden aikana oli mahdollisuus käydä maissa kohdemaassa. Muilla risteilyillä laivat menivät Suomen aluevesirajojen ulkopuolelle, mutta laivasta ei ollut mahdollisuutta poistua. Maissakäyntejä kohdemaassa tehtiin Viroon suuntautuneilla risteilyillä hieman useammin kuin Ruotsin-risteilyillä. Viron-risteilyistä noin neljännes ja Ruotsin-risteilyistä reilu viidennes sisälsi maissikäynnin.

1. Matkoja tehneet 15-74 -vuotiaat henkilöt ja matkojen määrät tammi-maaliskuussa 2001
 Visitors 15-74 of age and number of trips in January-March 2001

	Matkoja tehneet henkilöt [†] Visitors	Osuus (%) väestöstä Share of population	Matkoja tammi-maaliskuussa Trips in January-March	Muutos 2000/2001 %
Kaikki matkat pl. päivämatkat kotimaassa - All trips excluding domestic day trips	2 409 000	62	5 683 000	0
Yöpymisen sisältäneet matkat - Overnight trips	2 397 000	61	5 610 000	0
Vapaa-ajanmatkoja - Leisure trips	2 206 000	57	4 767 000	1
Työ- ja kokousmatkoja - Business and professional trips	431 000	11	843 000	-7
Yöpymisen sisältäneet kotimaanmatkat - Domestic overnight trips	1 979 000	51	4 354 000	3
Vapaa-ajanmatkat, maksullinen majoitus - Leisure trips with paid accommodation	667 000	17	873 000	9
Lyhyitä matkoja, 1-3 yötä - Short trips, 1-3 nights	497 000	13	644 000	7
Pitkiä matkoja, vähintään 4 yötä - Long trips, 4 or more nights	199 000	5	229 000	14
Matkat omalle mökille ja vierailut sukulaisten ja tuttavien luo Trips to own freetime residence and visits to friends and relatives	1 397 000	36	2 870 000	3
Lyhyitä matkoja, 1-3 yötä - Short trips, 1-3 nights	1 190 000	30	2 317 000	-1
Pitkiä matkoja, vähintään 4 yötä - Long trips, 4 or more nights	351 000	9	553 000	27
Työ- ja kokousmatkat kotimaassa - Domestic business and professional trips	305 000	8	611 000	-4
Yöpymisen sisältäneet ulkomaanmatkat - Overnight trips abroad	950 000	24	1 256 000	-10
Vapaa-ajanmatkat poislukien risteilyt - Leisure trips excluding cruises	438 000	11	459 000	-5
Lyhyitä matkoja, 1-3 yötä - Short trips, 1-3 nights	116 000	3	132 000	-9
Pitkiä matkoja, vähintään 4 yötä - Long trips, 4 or more nights	325 000	8	327 000	-3
Työ- ja kokousmatkat pl. risteilyt - Business and professional trips excl. cruises	145 000	4	183 000	-9
Risteilyt, yöpyminen vain laivalla - Cruises, overnight on board only	471 000	12	614 000	-14
Vapaa-ajanristeilyjä - Leisure cruises	433 000	11	565 000	-13
Työ- ja kokousristeilyjä - Business and professional cruises	42 000	1	49 000	-23
Päivämatkat ulkomaille - Same-day visits abroad	63 000	2	73 000	3
Venäjälle - To Russia
Viroon - To Estonia	36 000	1	39 000	0
Ruotsiin - To Sweden	17 000	0	20 000	-9

[†] 15-74 -vuotias väestö oli vuoden 2000 lopussa 3 904 000 - Population 15-74 of age was 3,904,000 at the end of 2000.



2. Kotimaan vapaa-ajanmatkat maksullisessa majoituksessa tammi-maaliskuussa 2001

Domestic leisuretrips with paid accommodation in January-March 2001

	Pitkät matkat, väh. 4 yöpymistä Long trips, 4 or more overnights		Lyhyet matkat, 1-3 yöpymistä Short trips, 1-3 overnights		Yhteensä Total	
	Matkoja - Trips	%	Matkoja - Trips	%	Matkoja - Trips	%
MATKOJA YHTEENSÄ - Trips total	229 000	100	644 000	100	873 000	100
Matkan tehneiden sukupuoli - Travellers by sex						
Mies - Male	134 000	59	313 000	49	447 000	51
Nainen - Female	96 000	42	332 000	52	428 000	49
Matkan päättymiskuukausi - Trips by month of ending						
Tammikuu - January	41 000	18	157 000	24	198 000	23
Helmikuu - February	91 000	40	234 000	36	325 000	37
Maaliskuu - March	97 000	42	253 000	39	350 000	40
Kohdemaakunta - Region of destination						
Uusimaa	12 000	5	96 000	15	108 000	12
Itä-Uusimaa	..		10 000	2	10 000	1
Kanta-Häme	..		12 000	2	17 000	2
Päijät-Häme	..		20 000	3	20 000	2
Kymenlaakso	
Etelä-Karjala - South Karelia	..		14 000	2	16 000	2
Varsinais-Suomi	..		65 000	10	72 000	8
Satakunta	
Pirkanmaa	..		71 000	11	74 000	8
Keski-Suomi - Central Finland	15 000	7	36 000	6	51 000	6
Etelä-Pohjanmaa - South Ostrobothnia	..		27 000	4	29 000	3
Pohjanmaa - Ostrobothnia	..		10 000	2	13 000	1
Keski-Pohjanmaa - Central Ostrobothnia	
Etelä-Savo	..		12 000	2	14 000	2
Pohjois-Savo	15 000	7	44 000	7	59 000	7
Pohjois-Karjala - North Karelia	..		34 000	5	41 000	5
Pohjois-Pohjanmaa - North Ostrobothnia	37 000	16	84 000	13	121 000	14
Kainuu	12 000		32 000	5	44 000	5
Lappi - Lapland	107 000	47	51 000	8	158 000	18
Ahvenanmaa - Åland	..		10 000	2	10 000	1
Kohdekunnan kuntamuoto - Municipality type						
Kaupunki - Urban municipality	76 000	33	478 000	74	554 000	63
Muu kunta - Other municipality	153 000	67	166 000	26	319 000	37
Kulkuväline - Means of transport						
Henkilöauto - Passenger car	179 000	78	447 000	69	626 000	72
Asuntoauto tai -vaunu - Camper or caravan	
Vuorobussi - Regular bus	..		22 000	3	24 000	3
Tilausbussi - Charter bus	15 000	7	77 000	12	92 000	11
Juna - Train	19 000	8	64 000	10	83 000	10
Lentokone - Airplane	12 000	5	20 000	3	32 000	4
Matkan järjestäminen - Organisation of the trip						
Suoraan majoitusliikkeestä, liikenteenharjoittajalta Direct booking with accommodation or transport operator	36 000	16	59 000	9	95 000	11
Matkatoimiston tai matkanjärjestäjän kautta Using travel agency or tour operator	159 000	69	513 000	80	672 000	77
Ei varauksia - No reservations	25 000	11	48 000	7	73 000	8
Tuntematon - Unknown	10 000	4	24 000	4	34 000	4
Pakettimatkoja - Package tours	14 000	6	29 000	5	43 000	5
Harrastuksia matkalla - Sports						
Maastohiihto - Cross-country skiing	144 000	63	127 000	20	271 000	31
Laskettelu, rinnehihto - Downhill skiing	122 000	53	84 000	13	206 000	24
Moottonikelkailu - Snowmobile driving	34 000	15	29 000	5	63 000	7
Pilkintä - Ice fishing	12 000	5	19 000	3	31 000	4

2. Kotimaan vapaa-ajanmatkat maksullisessa majoituksessa tammi-maaliskuussa 2001

Domestic leisuretrips with paid accommodation in January-March 2001

	Pitkät matkat, väh. 4 yöpymistä Long trips, 4 or more overnights		Lyhyet matkat, 1-3 yöpymistä Short trips, 1-3 overnights		Yhteensä Total	
	Matkoja - Trips	%	Matkoja - Trips	%	Matkoja - Trips	%
MATKOJA YHTEENSÄ - Trips total	229 000	100	644 000	100	873 000	100
Matkan kesto - Number of overnight stays						
1 yö - 1 night			275 000	43	275 000	32
2 yötä - 2 nights			239 000	37	239 000	27
3 yötä - 3 nights			130 000	20	130 000	15
4 yötä - 4 nights	62 000	27			62 000	7
5 yötä - 5 nights	51 000	22			51 000	6
6 yötä - 6 nights	56 000	24			56 000	6
7 yötä - 7 nights	48 000	21			48 000	5
Vähintään 8 yötä - 8 nights or more	12 000	5			12 000	1
Yöpymisiä yhteensä - Total overnights	1 293 000	100	1 143 000	100	2 436 000	100
Hotelli - Hotel	321 000	25	744 000	65	1 065 000	44
Lomakylä - Holiday village	250 000	19	88 000	8	338 000	14
Leirintäalue - Camping site	..		25 000	2	25 000	1
Vuokrattu mökki - Rented private holiday cottage	585 000	45	217 000	19	802 000	33
Muu maksullinen majoitus - Other paid accommodation	122 000	9	66 000	6	188 000	8
Maksuton majoitus - Free accommodation	15 000	1	..		17 000	1
Yöpymisiä keskimäärin matkalla - Overnights on average	5,6		1,8		2,8	

3. Menot kotimaan vapaa-ajanmatkoilla maksullisessa majoituksessa tammi-maaliskuussa 2001 (mk)²

Expenditure on domestic leisure trips with paid accommodation in January-March 2001 (FIM)²

Pitkät matkat pl. pakettimatkat, vähintään 4 yöpymistä Long trips (excl. package tours), 4 or more overnights	Kaikki All		Hotellimajoituksessa With hotel accommodation		Lapplin To Lapland	
	Per henkilö Per person	Päivässä Per day	Per henkilö Per person	Päivässä Per day	Per henkilö Per person	Päivässä Per day
Majoitus ³⁾ - Accommodation ³⁾	970	174	1 400	250	950	160
Matkat - Transport	410	74	440	78	480	83
Ravintolat - Restaurants	380	68	450	80	480	83
Ruokaostokset - Foodstuff shopping	250	45	100	18	330	58
Muut ostokset - Other shopping	150	27	290	51	130	22
Pääsyliput ja osallistumismaksut - Admission and participation	50	9	34	6	80	14
Välinevuokrat - Sport equipment rents	22	4	11	2	17	3
Hiihtohissit - Ski lifts	170	30	84	15	250	43
Muut menot - Other expenses	34	6	95	17	29	5
Menot yhteensä - Total expenditure	2 400	440	2 900	520	2 700	470
Lyhyet matkat pl. pakettimatkat, 1-3 yöpymistä Short trips (excl. package tours), 1-3 overnights	Kaikki All		Hotellimajoituksessa With hotel accommodation		Pääkaupunkiseudulle To Helsinki area	
Per henkilö Per person	Päivässä Per day	Per henkilö Per person	Päivässä Per day	Per henkilö Per person	Päivässä Per day	
Majoitus ³⁾ - Accommodation ³⁾	380	220	400	260	440	330
Matkat - Transport	200	110	200	130	230	170
Ravintolat - Restaurants	240	140	260	170	320	240
Ruokaostokset - Foodstuff shopping	74	42	50	32	50	34
Muut ostokset - Other shopping	120	71	160	100	230	170
Pääsyliput ja osallistumismaksut - Admission and participation	30	17	35	22	52	39
Välinevuokrat - Sport equipment rents	5	3	2	1	0	0
Hiihtohissit - Ski lifts	18	10	11	7	0	0
Muut menot - Other expenses	12	7	13	8	13	10
Menot yhteensä - Total expenditure	1 100	620	1 100	730	1 300	990

²⁾ 1 euro = 5,94573 mk - 1 EUR = FIM 5.94573

³⁾ Matkalla on voitu yöpyä maksullisen majoituksen lisäksi maksuttomassa majoituksessa. - Trips with paid accommodation may also include some overnights in free accommodation.

4. Matkat omalle mökille tammi-maaliskuussa 2001

Trips to own freetime residence in January-March 2001

	Pitkät matkat, väh. 4 yöpymistä <i>Long trips, 4 or more overnights</i>		Lyhyet matkat, 1-3 yöpymistä <i>Short trips, 1-3 overnights</i>		Yhteensä <i>Total</i>	
	Matkoja - Trips	%	Matkoja - Trips	%	Matkoja - Trips	%
MATKOJA YHTEENSÄ - Trips total	76 000	100	265 000	100	341 000	100
Matkan tehneiden sukupuoli - Travellers by sex						
Mies - Male	45 000	59	116 000	44	161 000	47
Nainen - Female	31 000	41	149 000	56	180 000	53
Matkan päättymiskuukausi - Trips by month of ending						
Tammikuu - January	20 000	26	89 000	34	109 000	32
Helmikuu - February	34 000	45	96 000	36	130 000	38
Maaliskuu - March	22 000	29	80 000	30	102 000	30
Kohdemaakunta - Region of destination						
Uusimaa	..		17 000	6	17 000	5
Itä-Uusimaa	..		10 000	4	10 000	3
Kanta-Häme	..		24 000	9	24 000	7
Päijät-Häme	
Kymenlaakso	..		15 000	6	15 000	4
Etelä-Karjala - South Karelia	..		17 000	6	22 000	6
Varsinais-Suomi	..		20 000	8	22 000	6
Satakunta	..		10 000	4	13 000	4
Pirkanmaa	..		39 000	15	48 000	14
Keski-Suomi - Central Finland	10 000	13	20 000	8	30 000	9
Etelä-Pohjanmaa - South Ostrobothnia	
Pohjanmaa - Ostrobothnia	..		10 000	4	10 000	3
Keski-Pohjanmaa - Central Ostrobothnia	
Etelä-Savo	..		22 000	8	29 000	9
Pohjois-Savo	..		17 000	6	17 000	5
Pohjois-Karjala - North Karelia	..		13 000	5	15 000	4
Pohjois-Pohjanmaa - North Ostrobothnia	..		14 000	5	19 000	6
Kainuu	
Lappi - Lapland	27 000	36	..		34 000	10
Ahvenanmaa - Åland	
Kohdekunnan kuntamuoto - Municipality type						
Kaupunki - Urban municipality	22 000	29	83 000	31	105 000	31
Muu kunta - Other municipality	54 000	71	182 000	69	236 000	69
Kulkuväline - Means of transport						
Henkilö- tai asuntoauto - Passenger car or camper	59 000	78	258 000	97	317 000	93
Linja-auto - Bus or coach	
Juna - Train		14 000	4
Yöpymisiä keskimäärin matkalla - Overnights on average	7,3		1,9		3,1	
Menot matkalla keskimäärin (mk)⁴⁾ - Expenditure on average (FIM)⁴⁾						
Henkilöä kohden - Per person	860		260		400	
Päivässä - Per day	120		140		130	
Harrastuksia matkalla - Sports						
Maastohiihto - Cross-country skiing	34 000	45	93 000	35	127 000	37
Laskettelu, rinnehiihto - Downhill skiing	12 000	16	..		15 000	4
Moottorikelkkailu - Snowmobile driving	12 000	16	25 000	9	37 000	11
Pilkintä - Ice fishing	12 000	16	44 000	17	56 000	16

⁴⁾ 1 euro = 5,94573 mk - 1 EUR = FIM 5.94573

5. Vierailumatkat sukulaisten ja tuttavien luokse tammi-maaliskuussa 2001

Visits to friends and relatives in January-March 2001

	Pitkät matkat, väh. 4 yöpymistä Long trips, 4 or more overnights		Lyhyet matkat, 1-3 yöpymistä Short trips, 1-3 overnights		Yhteensä Total	
	Matkoja - Trips	%	Matkoja - Trips	%	Matkoja - Trips	%
MATKOJA YHTEENSÄ - Trips total	477 000	100	2 052 000	100	2 529 000	100
Matkan tehneiden sukupuoli - Travellers by sex						
Mies - Male	189 000	40	904 000	44	1 093 000	43
Nainen - Female	288 000	60	1 149 000	56	1 437 000	57
Matkan päättymiskuukausi - Trips by month of ending						
Tammikuu - January	150 000	31	657 000	32	807 000	32
Helmikuu - February	167 000	35	742 000	36	909 000	36
Maaliskuu - March	161 000	34	653 000	32	814 000	32
Kohdemaakunta - Region of destination						
Uusimaa	65 000	14	363 000	18	428 000	17
Itä-Uusimaa	..		29 000	1	34 000	1
Kanta-Häme	..		59 000	3	64 000	3
Päijät-Häme	..		111 000	5	116 000	5
Kymenlaakso	12 000	3	73 000	4	85 000	3
Etelä-Karjala - South Karelia	15 000	3	49 000	2	64 000	3
Varsinais-Suomi	22 000	5	182 000	9	204 000	8
Satakunta	22 000	5	97 000	5	119 000	5
Pirkanmaa	34 000	7	187 000	9	221 000	9
Keski-Suomi - Central Finland	22 000	5	156 000	8	178 000	7
Etelä-Pohjanmaa - South Ostrobothnia	24 000	5	97 000	5	121 000	5
Pohjanmaa - Ostrobothnia	12 000	3	44 000	2	56 000	2
Keski-Pohjanmaa - Central Ostrobothnia	..		14 000	1	21 000	1
Etelä-Savo	20 000	4	97 000	5	117 000	5
Pohjois-Savo	39 000	8	123 000	6	162 000	6
Pohjois-Karjala - North Karelia	30 000	6	80 000	4	110 000	4
Pohjois-Pohjanmaa - North Ostrobothnia	62 000	13	101 000	5	163 000	6
Kainuu	15 000	3	56 000	3	71 000	3
Lappi - Lapland	62 000	13	135 000	7	197 000	8
Ahvenanmaa - Åland						
Kohdekunnan kuntamuoto - Municipality type						
Kaupunki - Urban municipality	310 000	65	1 462 000	71	1 772 000	70
Muu kunta - Other municipality	168 000	35	590 000	29	758 000	30
Kulkuväline - Means of transport						
Henkilö- tai asuntoauto - Passenger car or camper	263 000	55	1 442 000	70	1 705 000	67
Linja-auto - Bus or coach	61 000	13	158 000	8	219 000	9
Juna - Train	142 000	30	403 000	20	545 000	22
Yöpymisiä keskimäärin matkalla - Overnights on average	7,1		1,8		2,8	
Menot matkalla keskimäärin (mk)⁵⁾ - Expenditure on average (FIM)⁶⁾						
Henkilöä kohden - Per person	670		390		440	
Päivässä - Per day	95		210		160	
Harrastuksia matkalla - Sports						
Maastohiihto - Cross-country skiing	109 000	23	176 000	9	285 000	11
Laskettelu, rinnehiihto - Downhill skiing	44 000	9	85 000	4	129 000	5
Moottonikkelkailu - Snowmobile driving	34 000	7	46 000	2	80 000	3
Pilkintä - Ice fishing	27 000	6	74 000	4	101 000	4

⁵⁾ 1 euro = 5,94573 mk - 1 EUR = FIM 5,94573

6. Yöpymisen sisältäneet vapaa-ajanmatkat ulkomaille tammi-maaliskuussa 2001

Overnight leisure trips abroad in January-March 2001

	Pitkät matkat, väh. 4 yöpymistä Long trips, 4 or more overnights		Lyhyet matkat, 1-3 yöpymistä Short trips, 1-3 overnights		Yhteensä Total	
	Matkoja - Trips	%	Matkoja - Trips	%	Matkoja - Trips	%
MATKOJA YHTEENSÄ - Trips total	327 000	100	132 000	100	459 000	100
Matkan tehneiden sukupuoli - Travellers by sex						
Mies - Male	179 000	55	72 000	55	251 000	55
Nainen - Female	148 000	45	60 000	45	208 000	45
Matkan päättymiskuukausi - Trips by month of ending						
Tammikuu - January	96 000	29	36 000	27	132 000	29
Helmikuu - February	101 000	31	51 000	39	152 000	33
Maaliskuu - March	129 000	39	46 000	35	175 000	38
Kulkuväline - Means of transport						
Lentokone - Airplane	263 000	80	12 000	9	275 000	60
Laiva tai lautta - Ferry, passenger line	27 000	8	71 000	54	98 000	21
Henkilö- tai asuntoauto - Passenger car or camper	17 000	5	27 000	20	44 000	10
Linja-auto - Bus or coach	10 000	3	19 000	14	29 000	6
Muu kulkuväline - Other means of transport	10 000	3	12 000	3
Matkan järjestäminen - Organisation of the trip						
Suoraan majoitusliikkeestä, liikenteenharjoittajalta Direct booking with accommodation or transport operator	29 000	9	37 000	28	66 000	14
Matkatoimiston tai matkanjärjestäjän kautta Using travel agency or tour operator	272 000	83	78 000	59	350 000	76
Ei varauksia - No reservations	20 000	6	15 000	11	35 000	8
Tuntematon - Unknown
Pakettimatkoja - Package tours	212 000	65	58 000	44	270 000	59
Pääasiallinen majoitusmuoto - Main mode of accommodation						
Hotelli - Hotel	248 000	76	88 000	67	336 000	73
Muu maksullinen majoitus - Other paid accommodation	15 000	5	23 000	5
Maksuton majoitus - Free accommodation	64 000	20	37 000	28	101 000	22
Matkan kesto - Number of overnight stays						
1 yö - 1 night			56 000	42	56 000	12
2 yötä - 2 nights			44 000	33	44 000	10
3 yötä - 3 nights			32 000	24	32 000	7
4-6 yötä - 4-6 nights	57 000	17			57 000	12
7 yötä - 7 nights	120 000	37			120 000	26
8-14 yötä - 8-14 nights	108 000	33			108 000	24
Vähintään 15 yötä - 15 nights or more	42 000	13			42 000	9
Yöpymisiä keskimäärin matkalla - Overnights on average	12,6		1,8		9,5	
Matkalla yöpymisiä vähintään 2 maassa (pl. Suomi) Trips with overnights in 2 or more countries (excluding Finland)	27 000	8	27 000	6
Menot henkilöä kohden keskimäärin (mk)⁶⁾ - Expenditure on average per person (FIM)⁶⁾						
Kaikilla matkoilla - All trips	6 400		1 400		4 900	
Matkoilla EU-maihin - To EU	5 400		1 400		4 900	
EU:n ulkopuolelle - To outside EU	7 600		1 400		5 000	
Ruotsiin - To Sweden		1 800	
Viroon - To Estonia	2 500		1 300		1 500	
Espanjaan (ml. Kanarian saaret) To Spain (incl. the Canary Islands)	5 500		
Kreikkaan - To Greece	

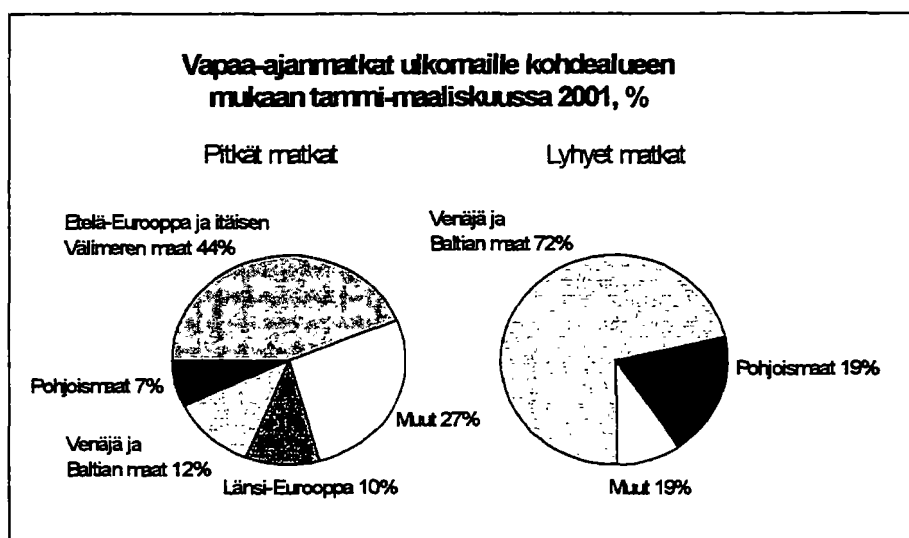
⁶⁾ 1 euro = 5,94573 mk - 1 EUR = FIM 5.94573

6. Yöpyymisen sisältäneet vapaa-ajanmatkat ulkomaille tammi-maaliskuussa 2001

Overnight leisure trips abroad in January-March 2001

	Pitkät matkat, väh. 4 yöpymistä Long trips, 4 or more overnights		Lyhyet matkat, 1-3 yöpymistä Short trips, 1-3 overnights		Yhteensä Total		Yöpyymisiä keskimäärin Overnights on average
	Matkoja - Trips	%	Matkoja - Trips	%	Matkoja - Trips	%	
MATKOJA YHTEENSÄ - Trips total	327 000	100	132 000	100	459 000	100	9,5
Kohdemaat - Destination country							
EU-maihin yhteensä - to EU, total	178 000	54	27 000	20	205 000	45	12,0
Muut maat yhteensä - Other countries, total	148 000	45	105 000	80	253 000	55	7,4
Pohjoismaat - Scandinavian countries	22 000	7	25 000	19	47 000	10	5,7
Ruotsi - Sweden	20 000	6	22 000	17	42 000	9	5,0
Norja - Norway
Venäjä ja Baltia - Russia and the Baltic countries	39 000	12	95 000	72	134 000	29	3,1
Viro - Estonia	32 000	10	66 000	50	98 000	21	3,3
Venäjä - Russia	29 000	22	36 000	8	2,4
Etelä-Eurooppa ja Kanarian saaret Southern Europe and the Canary Islands	135 000	41	135 000	29	13,3
Espanja ja Kanarian saaret - Spain and the Canary Islands	120 000	37	120 000	26	14,5
Kanarian saaret - the Canary Islands	98 000	30	98 000	21	8,3
Manner-Espanja - Mainland Spain	22 000	7	22 000	5	40,2
Baleaarit - the Balearics
Kreikka - Greece
Italia - Italy
Portugali m.l. Madeira - Portugal incl. Madeira	10 000	3	10 000	2	7,2
Itäisen Välimeren maat - East Mediterranean countries	10 000	3	10 000	2	9,6
Turkki - Turkey
Israel
Kypros - Cyprus
Länsi-Eurooppa - Western Europe	34 000	10	39 000	8	13,2
Saksa - Germany
Britannia - United Kingdom
Ranska - France
Itä- ja Keski-Eurooppa - Central and East Europe
Afrikka - Africa	20 000	6	20 000	4	9,1
Aasia ja Oseania - Asia and Oceania	30 000	9	30 000	7	14,6
Thaimaa - Thailand	17 000	5	17 000	4	16,3
Amerikka - Americas	35 000	11	35 000	8	16,7
Yhdysvallat - USA	22 000	7	22 000	5	16,5

Pitkillä matkoilla oli yhteensä 4,1 miljoonaa yöpymistä ja lyhyillä matkoilla 240 000. - Long trips totalled 4.1 million overnights and short trips 240,000 overnights.

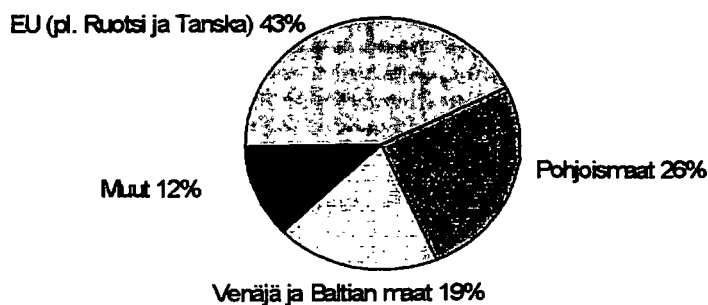


7. Laivayöpyymisen sisältäneet vapaa-ajanristeilyt ja vapaa-ajan päivämatkat tammi-maaliskuussa 2001
Overnight leisure cruises and same-day leisure trips abroad in January-March in 2001

	Risteilyt, yöpyminen vain laivalla <i>Cruises overnight on board only</i>		Päivämatkat ulkomaille <i>Same-day visits abroad</i>	
	Matkoja - Trips	%	Matkoja - Trips	%
MATKOJA YHTEENSÄ - Trips total	565 000	100	48 000	100
Matkan tehneiden sukupuoli - Travellers by sex				
Mies - Male	273 000	48	22 000	46
Nainen - Female	292 000	52	26 000	54
Matkan päättymiskuukausi - Trips by month of ending				
Tammikuu - January	168 000	30	10 000	21
Helmikuu - February	210 000	37	17 000	35
Maaliskuu - March	188 000	33	21 000	44
Yöpymisiä laivalla - Number of overnight stays				
1 yö - 1 night	433 000	77		
2 yötä - 2 nights	127 000	22		
Yöpymisiä keskimäärin matkalla - Overnights on average	1,3			
Kohdemaat - Destination country				
Viro - Estonia	254 000	45	32 000	67
Ruotsi - Sweden	306 000	54	10 000	21
Venäjä - Russia	
Muut maat tai tuntematon - Other countries or unknown	
Mahdollisuus maissakäyntiin - Possibility to visit ashore	311 000	55		
Viossa - in Estonia	152 000	27		
Ruotsissa - in Sweden	157 000	28		
Muissa maissa - in other countries	..			
Maissakäyntejä - Visits ashore	262 000	46		
Viossa - in Estonia	135 000	24		
Ruotsissa - in Sweden	125 000	22		
Muissa maissa - in other countries	..			
Menot keskimäärin risteilymatkalla henkilöä kohden (mk)⁷⁾	1 100			
<i>Average expenditure on cruise per person⁷⁾</i>				
Risteilyt ja menot laivalla - Cruise and other expenditure on board	1 000			
Menot kohdemaassa - Expenditure in destination country	300		570	

⁷⁾ 1 euro = 5,94573 mk - EUR 1 = FIM 5.94573

Työ- ja kokousmatkat ulkomaille kohdealueen mukaan tammi-maaliskuussa 2001, %



8. Työ- ja kokousmatkat tammi-maaliskuussa 2001
Business and professional trips in January-March 2001

	Kotimaamatkat, sisältää yöpymisen <i>Overnight domestic trips</i>		Ulkomaanmatkat, yöpyminen kohtemaassa <i>Overnight trips abroad</i>		Ristellyt, yöpyminen vain laivalla <i>Cruises, overnight on board only</i>		Päivämatkat ulkomaille, ei yöpymistä <i>Same-day visits abroad</i>	
	Matkoja - Trips	%	Matkoja - Trips	%	Matkoja - Trips	%	Matkoja - Trips	%
MATKOJA YHTEENSÄ - Trips total	611 000	100	183 000	100	49 000	100	25 000	100
Matkan tehneiden sukupuoli - Travellers by sex								
Mies - Male	482 000	79	128 000	70	35 000	71	13 000	52
Nainen - Female	129 000	21	55 000	30	14 000	29	12 000	48
Kohdemaat - Destination country								
EU-maat yhteensä - EU countries, total			121 000	66	25 000	51	17 000	68
Muut maat - Other countries			62 000	34	25 000	51		
Pohjoismaat - Scandinavian countries			48 000	26	25 000	51	10 000	40
Ruotsi - Sweden			37 000	20	25 000	51	10 000	40
Norja - Norway			..					
Tanska - Denmark			..					
Venäjä ja Baltian maat - Russia and the Baltic countries			35 000	19	25 000	51		
Viro - Estonia			22 000	12	25 000	51	..	
Venäjä - Russia			..					
EU-maat (pl. Ruotsi ja Tanska) <i>EU countries (excl. Sweden and Denmark)</i>			79 000	43				
Saksa - Germany			20 000	11				
Ranska - France			..					
Iso-Britannia - Great Britain			25 000	14			..	
Belgia - Belgium			12 000	7			..	
Muu Eurooppa - Rest of Europe			..					
Amerikka - Americas			..					
Yhdysvallat - USA			..					
Aasia, Oseania ja Afrikka - Asia, Oceania and Africa			..					
Matkan päättymiskuukausi - Trips by month of ending								
Tammikuu - January	176 000	29	59 000	32	13 000	27	..	
Helmikuu - February	211 000	35	46 000	25	19 000	39	12 000	48
Maaliskuu - March	225 000	37	79 000	43	17 000	35	..	
Kulkuväline - Means of transport								
Henkilö- tai asuntoauto - Passenger car or camper	351 000	57	..					
Lentokone - Airplane	107 000	18	126 000	69			12 000	48
Laiva tai lautta - Ferry, passenger line	..		35 000	19	49 000	100	12 000	48
Juna - Train	104 000	17	..					
Linja-auto - Bus or coach	44 000	7	10 000	5				
Pääasiallinen majoitusmuoto - Main mode of accommodation								
Hotelli tai matkustajakoti - Hotel or similar establishments	477 000	78	150 000	82				
Muu maksullinen majoitus - Other paid accommodation	32 000	5	25 000	14	49 000	100		
Maksuton majoitus - Free accommodation	103 000	17	..					
Matkan kesto - Number of overnight stays								
1 yö - 1 night	300 000	49	40 000	22	32 000	65		
2-3 yötä - 2-3 nights	253 000	41	76 000	42	17 000	35		
Vähintään 4 yötä - 4 nights or more	58 000	9	67 000	37				
Yöpymisiä keskimäärin matkalla - Overnights on average	2,0		5,1		1,5			
Markan menot keskimäärin henkilöä kohden (mk)^B	1 200		3 900		870			
<i>Average expenditure per person^B</i>								

^B) 1 euro = 5,94573 mk - EUR 1 = FIM 5,94573

9. Lähialuematkailu tammi-maaliskuussa :
Trips to the neighbouring countries in January-

MATKOJA YHTEENSÄ - Trips total

Maissakäyntejä yhteensä - Visits ashore total

Yöpyminen kohdemaassa - Overnight in destination cou

Päiväkäynnit - Day visits

Päivämatkat (ei yöpymistä) - Same-day visits (no ov

Maissakäyntejä yöpymisen sisältäneen risteilyn y
Visits ashore during cruise with overnight on board

Risteilyt ilman maissakäyntejä - Cruises without visits ash

Vapaa-ajanmatkoja - Leisure trips

Maissakäyntejä yhteensä - Visits ashore total

Yöpyminen kohdemaassa - Overnight in destination cou

Päiväkäynnit - Day visits

Päivämatkat (ei yöpymistä) - Same-day visits (no ov

Maissakäyntejä yöpymisen sisältäneen risteilyn y
Visits ashore during cruise with overnight on board

Risteilyt ilman maissakäyntejä - Cruises without visits ash

Työ- ja kokousmatkoja - Business and professional trips

Maissakäyntejä yhteensä - Visits ashore total

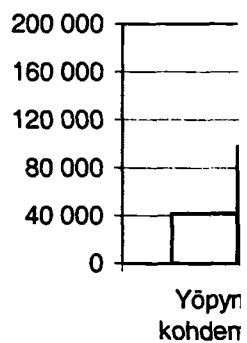
Yöpyminen kohdemaassa - Overnight in destination cou

Päiväkäynnit - Day visits

Päivämatkat (ei yöpymistä) - Same-day visits (no ov

Maissakäyntejä yöpymisen sisältäneen risteilyn y
Visits ashore during cruise with overnight on board

Risteilyt ilman maissakäyntejä - Cruises without visits asha



10. 15-74 -vuotiaan väestön yöpymisen sisältäneet vapaa-ajanmatkat (pl. mökki- ja vierailumatkat) tammi-maaliskuussa 1992-2001
 Overnight leisure trips (excl. trips to own freetime residence and visits to friends and relatives) by persons aged 15-74 in January-March 1992-2001

Tuhansia matkoja - Thousands of trips										
	1992	1993	1994	1995	1996	1997	1998	1999	2000 ⁹⁾	2001
VAPAA-AJANMATKOJA YHTEENSÄ - Leisure trips, total	1 292	1 148	1 063	1 251	1 428	1 445	1 416	1 515	<u>1 936</u>	1 897
Kotimaanmatkat maksullisessa majoituksessa <i>Domestic trips with paid accommodation</i>	534	446	451	507	548	601	709	577	<u>602</u>	673
Lyhyet matkat, 1-3 yötä - Short trips, 1-3 nights	329	276	325	364	395	417	520	423	<u>601</u>	644
Pitkät matkat, vähintään 4 yötä - Long trips, 4 or more nights	205	170	126	143	153	184	189	154	<u>201</u>	229
Ulkomaanmatkat, yöpyminen kohteessa <i>Outbound trips, overnight in country of destination</i>	417	290	225	277	398	349	313	417	<u>483</u>	459
Lyhyet matkat, 1-3 yötä - Short trips, 1-3 nights	79	70	48	79	100	70	70	135	<u>145</u>	132
Pitkät matkat, vähintään 4 yötä - Long trips, 4 or more nights	338	220	177	198	298	279	243	282	<u>338</u>	327
Risteilyt, yöpyminen vain laivalla <i>Cruises, overnight on board only</i>	341	412	387	467	481	495	394	521	<u>651</u>	565
Maissakäyntejä - Visits ashore	184	218	217	276	318	257	207	279	<u>377</u>	311

⁹⁾ Vuoden 2000 luvut eivät ole vertailukelpoisia aikaisempien vuosien lukujen kanssa tiedonkeruumenetelmän muutoksen vuoksi.
 The figures for the year 2000 are not comparable with the figures for previous years due to the change in the data collection method.

10. Lähialuematkailu loka-joulukuussa 2000 ⁽¹⁴⁾

Trips to the neighbouring countries in October-December 2000 ⁽¹⁴⁾

	Vapaa- ajanmatkat <i>Leisure trips</i>		Työ- ja kokousmatkat <i>Business and professional trips</i>		Yhteensä <i>Total</i>	
		%		%		%
Matkat yhteensä - Trips, total	976 000	100	194 000	100	1 171 000	100
Yöpyminen kohdemaassa <i>Overnight in destination country</i>	238 000	17	96 000	39	334 000	20
Päiväkäynnit - <i>Day visits</i>	437 000	51	37 000	35	474 000	48
Päivämatkat (ei yöpymistä) - <i>Same-day visits</i>	96 000	5	103 000	7
Risteilyn yhteydessä (yöpyminen laivalla) <i>Day visits during a cruise (overnight on board)</i>	341 000	46	30 000	16	371 000	41
Yhteensä maassakäyntejä - Visits abroad, total	675 000	67	133 000	74	808 000	68
Risteilyt ilman maassakäyntiä <i>Cruises without landing ashore</i>	289 000	33	57 000	26	346 000	32
Ruotsiin - To Sweden	341 000	35	95 000	49	436 000	37
Yöpyminen Ruotsissa - <i>Overnight in Sweden</i>	42 000	4	48 000	25	90 000	8
Päiväkäynnit - <i>Day visits</i>	130 000	13	14 000	7	144 000	12
Päivämatkat (ei yöpymistä) - <i>Same-day visits</i>
Risteilyn yhteydessä (yöpyminen laivalla) <i>Day visits during a cruise (overnight on board)</i>	123 000	13	12 000	6	135 000	12
Yhteensä maassakäyntejä - Visits, total	172 000	18	62 000	32	234 000	20
Risteilyt Ruotsiin ilman maassakäyntiä <i>Cruises to Sweden without landing ashore</i>	168 000	17	33 000	17	201 000	17
Viroon - To Estonia	499 000	51	68 000	35	568 000	49
Yöpyminen Virossa - <i>Overnight in Estonia</i>	152 000	16	22 000	11	173 000	15
Päiväkäynnit - <i>Day visits</i>	227 000	23	23 000	12	250 000	21
Päivämatkat (ei yöpymistä) - <i>Same-day visits</i>	54 000	6	59 000	5
Risteilyn yhteydessä (yöpyminen laivalla) <i>Day visits during a cruise (overnight on board)</i>	173 000	18	18 000	9	191 000	16
Yhteensä maassakäyntejä - Visits, total	379 000	39	45 000	23	423 000	36
Risteilyt Viroon ilman maassakäyntiä <i>Cruises to Estonia without landing ashore</i>	121 000	12	24 000	12	144 000	12
Venäjälle - To Russia	113 000	12	17 000	9	130 000	11
Yöpyminen Venäjällä - <i>Overnight in Russia</i>	33 000	3	17 000	9	50 000	4
Päivämatkat - <i>Same-day visits</i>	35 000	4	35 000	3
Risteilyt (yöpyminen laivalla) <i>Day visits during a cruise (overnight on board)</i>	45 000	4
Norjaan - To Norway
Tanskaan - To Denmark	12 000	1	17 000	1
Latviaan ja Liettuaan - To Latvia and Lithuania	16 000	1

⁽¹⁴⁾ Matkat sisältyvät taulukoihin 1, 2, 7-9. - *Trips are included in tables 1, 2, 7-9.*

SVT Suomen virallinen tilasto
Finlands officiella statistik
Official Statistics of Finland

Liikenne ja matkailu 2001:12
Transport och turism
Transport and Tourism

Lisätietoja – Inquiries:

Marjut Tuominen
(09) 1734 3556
Elisabeth Hintikka
(09) 1734 3300

Tuoteseloste ja tietojen saatavuus

Tilastokeskuksen majoitustilastoon sisältyvät majoitusliikkeet, joissa on vähintään 10 huonetta/mökkiä/matkailuvaunupaikkaa sekä kaikki retkeilymajat. Tarkempi tuoteseloste on julkaistu vuositilastossa (Matkailutilasto 2000, SVT Liikenne ja matkailu 2000:11).

Tilastosta tuotetaan kuukausittain myös taulukkopaketti, jonka voi tilata sähköpostin liitetiedostona Excel -muodossa 1200 mk (+ alv 22 %) ja paperitulosteina tai levykkeellä 1400 mk (+ alv 22 %). Paketista voi myös tilata osatulosteita. Paketti sisältää seuraavat kuukausittain sekä kumulatiivisesti vuoden alusta tulostettavat taulukot:

- 1B. Majoitusliikkeiden kapasiteetti ja sen käyttö kunnittain ja maakunnittain sekä koko maan tasolla majoitusliikkeen tyyppin mukaan
- 3B. Yöpymiset asuinmaan mukaan maakunnittain ja kunnittain
4. Majoitusliikkeet ja niiden kapasiteetin käyttö kuukausittain
5. Saapuneet vieraat ja yöpymiset majoitusliikkeissä asuinmaan mukaan kuukausittain
6. Yöpymiset matkan tarkoituksen mukaan eri majoitusmuodoissa koko maassa sekä hotelliyöpymiset matkan tarkoituksen mukaan maakunnittain ja kunnittain
7. Yöpymiset majoitusliikkeissä majoitusmuodon mukaan koko maassa sekä yöpymiset leirintäalueilla majoitusmuodon mukaan maakunnittain / kunnittain

Majoitusliikkeiden yöpymistietoja löytyy myös StatFin-tilastopalvelusta internetissä statfin.stat.fi