

# Työvoimatilasto

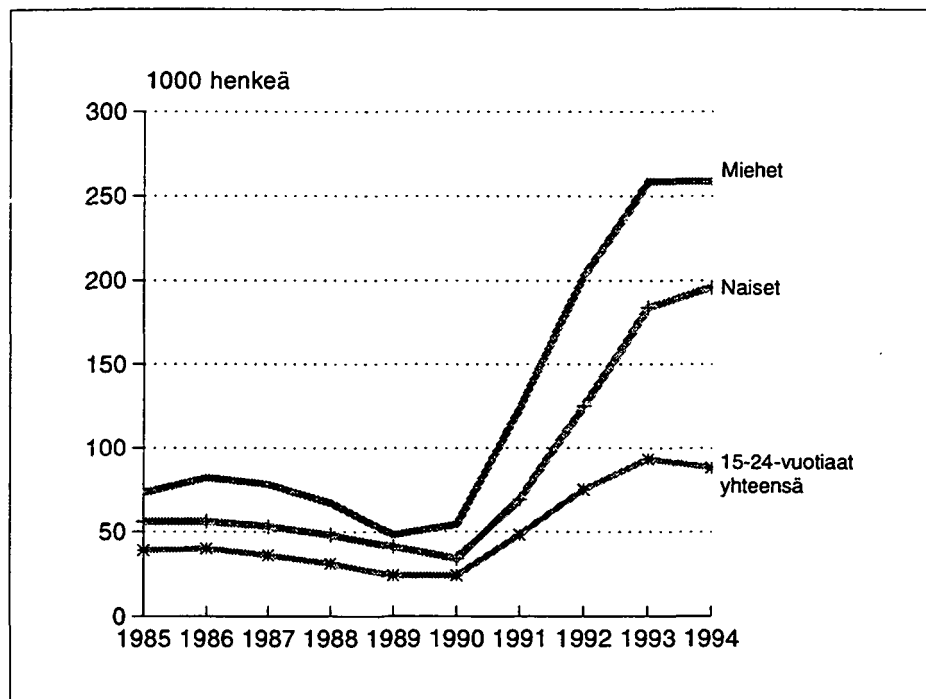
Arbetskraftsstatistik  
1994, vuosikatsaus – årsöversikt

22.2.1995

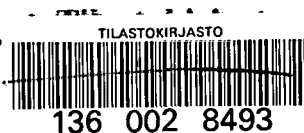
## Työttömyys huipentui 1994 ja kääntyi laskuun

Työttömiä oli vuonna 1994 keskimäärin 456 000 henkeä. Se oli runsaat 10 000 enemmän kuin vuonna 1993. Työttömyysaste 18,4 prosenttia oli puoli prosenttiyksikköä edellisvuotta korkeampi. Työttömyys on viisinkertaistunut tällä vuosikymmenellä. Vuoden

1994 alun puolen miljoonan työttömyys laski vuoden aikana selvästi. Viimeisellä vuosineljänneksellä työttömänä oli 425 000 henkeä, yli 30 000 vähemmän kuin vuotta aiemmin.



Kuvio 1. Työttömät

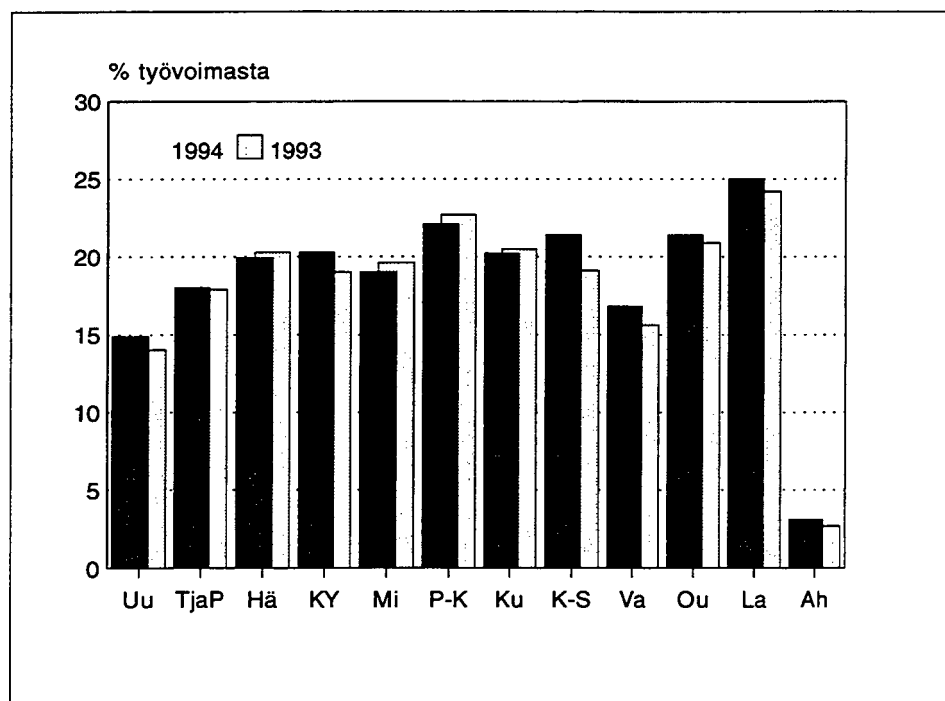


Miehiä oli työttömänä viime vuonna keskimäärin 260 000. Työttömyys pysyi vuoden 1993 tasolla. Heidän kohdallaan tilannetta helpotti miesvaltaisten teollisuusalojen elpyminen. Naisten työttömyys sen sijaan nousi edellisestä vuodesta. Miehiä oli vuonna 1994 työttömänä 19,9 ja naisia 16,7 prosenttia työvoimasta. Vuoden loppupuolella miesten ja naisten työttömyys-ero supistui 50 000:een, oltuaan alkuvuonna 90 000.

Nuorten työllisyystilanne ei parantunut edellisestä vuodesta. 15–24-vuotiaiden työvoimasta oli viime vuonna edelleen työttömänä 33,6 prosenttia, lähes 90 000 nuorta. Työssä oli 170 000 nuorta, 14 000 vähemmän kuin edellisenä vuonna. Varsin monen nuoren kohdalla opiskelu korvasi työnteon, sillä opiskele-  
massa oli parikymmentä tuhatta nuorta enemmän kuin vuonna 1993.

Teollisuus oli vuonna 1994 ainoa toimiala, jossa keskimääräinen työttömyys laski edellisestä vuodesta. Muilla päätoimialoilla työttömyysaste nousi 0,5–1,5 prosenttiyksikköä edellisestä vuodesta. Korkein työttömyys oli talonrakennusalalla, lähes 40 prosenttia. Työttömyys on ollut pahinta laman alkua ajoista lähtien juuri talonrakennuksessa.

Työttömyys paheni suhteellisesti eniten Keski-Suomen läänissä. Siellä vuoden 1994 keskimääräinen työttömyysaste nousi yli kahdella prosenttiyksiköllä edellisestä vuodesta. Myös Kymen ja Vaasan läänissä työttömyysaste nousi keskimääräistä enemmän. Muissa lääneissä muutokset olivat alle yhden prosenttiyksikön. Korkein työttömyys 25 prosenttia oli viime vuonna Lapin läänissä, matalin puolestaan Uudenmaan läänissä, noin 15 prosenttia.



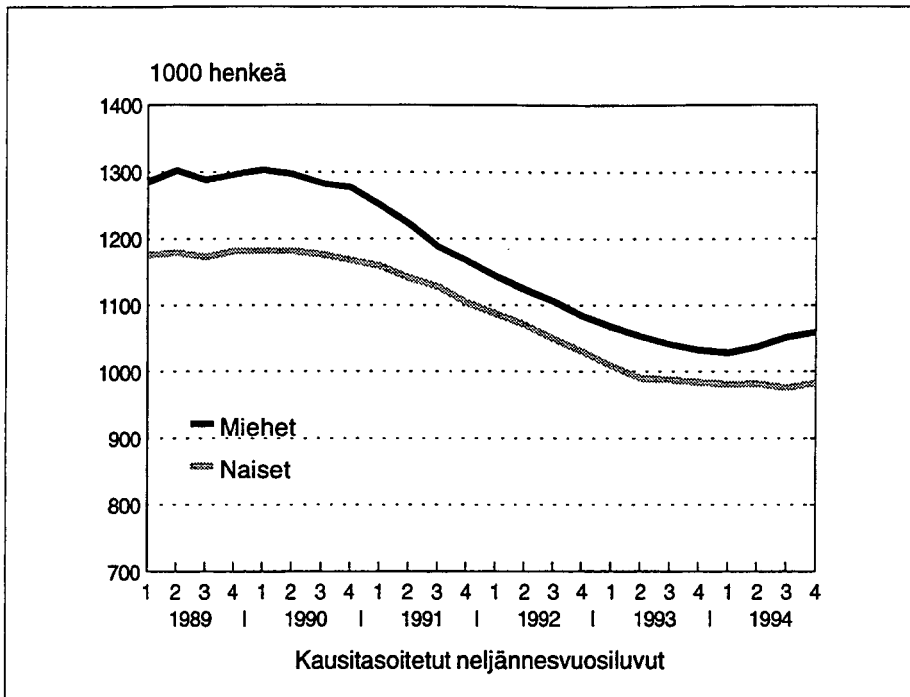
Kuvio 2. Työttömyysasteet lääneittäin

## Työpaikat lisääntyivät joillakin aloilla

Vaikka työllisyys on lähes vuoden ajan parantunut hitaasti, jäi vuoden 1994 keskimääräinen työllisten määrä, 2 024 000 henkeä, parikymmentä tuhatta edellisvuotta pienemmäksi. Huippuvuodesta 1989 työllis-

ten määrä on vähentynyt noin 450 000 hengellä. Miehet ovat menettäneet noin 250 000 ja naiset 200 000 työpaikkaa. Viime vuonna naisten työpaikat vähenivät enemmän kuin miesten.

Kuvio 3. Työlliset sukupuolen mukaan



Työpaikat lisääntyivät edelliseen vuoteen verrattuna lähinnä metalliteollisuudessa. Myös liikenteessä ja sosiaali-, terveys-, koulutus- ja tutkimuspalvelujen aloilla työpaikkoja syntyi hienoisesti lisää.

Muilla toimialoilla työllisyys pysyi edellisen vuoden tasolla tai laski. Eniten työpaikat vähenivät rakentamisessa, lähes 10 prosenttia.

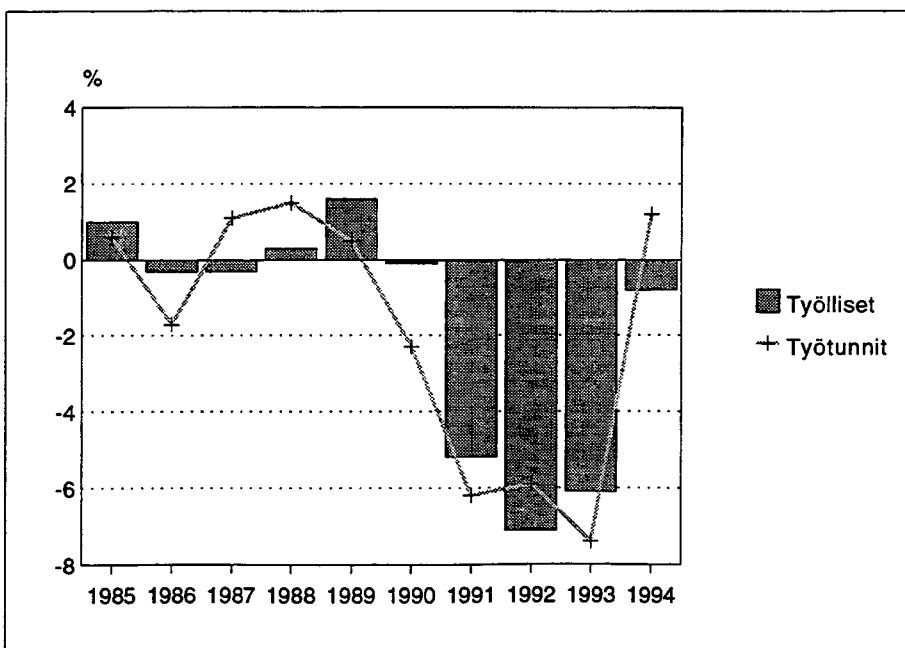
Julkisen sektorin työllisyys laski edelleen vuonna 1994. Valtion palveluksessa olevien määrä laski noin 30 000:lla pääasiassa liikelaitosten yhtiöittämisen vuoksi. Valtion osuus työllistäjänä laski 10 prosentista run-

saaseen kahdeksaan. Yksityisen sektorin työllisyys puolestaan nousi.

Yrittäjiä ja yrittäjäperheenjäseniä oli viime vuonna runsaat 310 000 henkeä. Heidän määränsä pysyi vuoden 1993 tasolla, eikä laskenut kuten edellisinä vuosina.

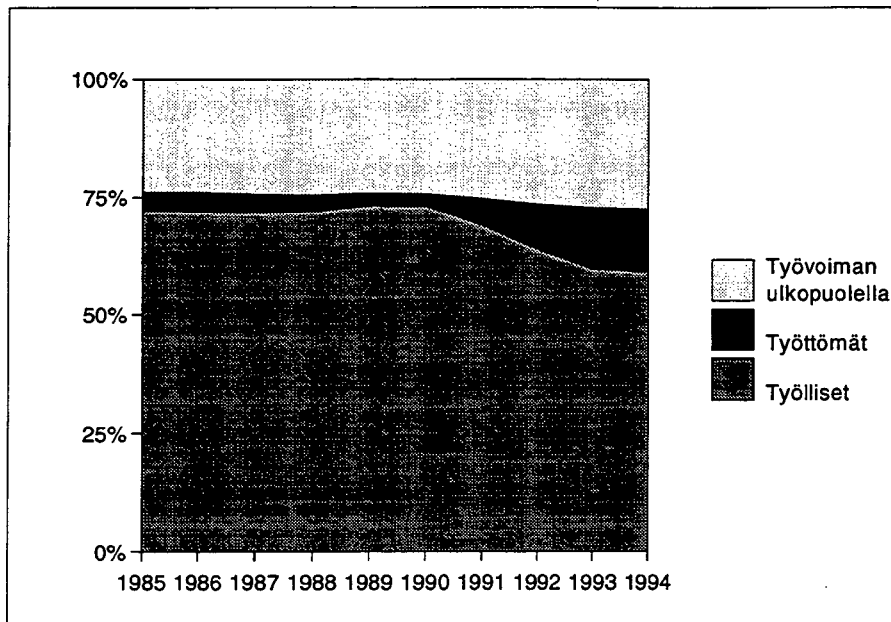
Vaikka työllisten määrä vähenikin prosentin verran, koko kansantalouden työtuntien määrä nousi yli prosentin edellisestä vuodesta. Metalliteollisuuden työtuntisumma nousi lähes 10 ja liikenteen yli 6 prosenttia edellisestä vuodesta.

Kuvio 4. Työllisten ja työtuntien vuosimuutos



Koko työvoiman, työllisten ja työttömien määrä jäi vuonna 1994 hieman edellisen vuoden tasosta. Työvoiman osuus 15–74-vuotiaasta väestöstä laski 0,5 prosenttiyksiköllä, ollen keskimäärin 64,8 prosenttia. Työvoimaosuus on laskenut neljän vuoden aikana lähes neljä prosenttiyksikköä.

Työvoimatutkimuksen tiedot kerättiin kuukausittain vuonna 1994 tekemällä yhteensä noin 140 000 haastattelua työkäisille kansalaisille.



**Kuvio 5. Työvoima ja työvoimaan kuulumattomat 15–64-vuotiaat**

## Työvoimatutkimuksen menetelmästä

### Otos

Työvoimatutkimuksen tiedot kerätään haastattelemalla kuukausittain lähes 12 000 henkeä. Otoskoko vuodessa on noin 140 000 henkeä.

Otos vaihtuu asteittain siten, että kolmena peräkkäisenä kuukautena on eri otoshenkilöt. Peräkkäisinä neljännesvuosina 3/5 otoshenkilöistä on samoja. Vuoden kuluttua otosten päällekkyyks on 2/5. Kutakin otoshenkilöä haastatellaan 5 kertaa vajaan puolentoista vuoden aikana.

Tästä johtuen muutokset kuukaudesta toiseen sisältävät suhteellisesti enemmän otannasta johtuvaa satunnaisvirhettä kuin neljännesvuosi- ja vuosimuutokset.

### Haastattelutapa

Haastattelut tehdään pääosin puhelimitse. Vuonna 1994 puhelinhaastattelujen osuus oli noin 95 prosenttia. Loput tehtiin käyntihaastatteluina noin 3 prosenttia tai postitse noin 2 prosenttia. Kohdehenkilö itse antoi vastaukset noin 91 prosentissa haastatteluista. Yhdeksän prosenttia haastatteluista tehtiin käyttämällä sijaisvastaajaa.

### Kato

Työvoimatutkimuksen nettokato oli vuonna 1994 keskimäärin 7,0 prosenttia. Miesten katoprosentti oli 8,2 ja naisten 5,8 prosenttia. Nuorten kato 4,7 prosenttia oli muita alhaisempi.

### Tietojen tarkkuudesta

Koska työvoimatutkimus on satunnaisotokseen perustuva tilasto, sisältyy lukuihin tiettyä otantavirhettä. Siten esimerkiksi ensimmäisen vuosineljänneksen 1994 koko maan työvoimaestimaatin keskivirhe on 7 200 ja työttömyysluvun keskivirhe 6 700. Työvoimaluvun todellinen arvo on tällöin estimaatti  $\pm$  11 900 ja työttömyysluvun todellinen arvo yhtä kuin estimaatti  $\pm$  11 100 henkeä 90 prosentin todennäköisyydellä. Työvoimatutkimuksen vuositason lukujen keskivirheitä ei ole laskettu. Ne ovat neljännesvuoden keskivirheitä pienempiä, koska otoskoko vuodessa on suurempi.

Lisätietoja työvoimatutkimuksen lukujen tilastollisesta tarkkuudesta, mm. keskivirheistä, on saatavissa tilastokeskuksen Elinolotilastot-yksiköstä.

# Taulukot

	Sivu
<b>Vuosi 1994, Taulukko</b>	
1. 15–74-vuotias väestö .....	6
2. Työvoima .....	6
Työvoima iän ja sukupuolen mukaan .....	6
Työvoimaosuus iän ja sukupuolen mukaan .....	6
3. Työlliset .....	7
Työlliset iän ja sukupuolen mukaan .....	7
Työlliset ammattiaseman ja sukupuolen mukaan ..	7
Työlliset työnantajan ja sukupuolen mukaan .....	7
Työlliset läänin mukaan .....	8
Työssäolo, ylityöt, sivutyöt .....	8
Normaali viikkotyöaika .....	8
Osa-aikatyölliset sukupuolen mukaan .....	8
Osa-aikatyölliset toimialoittain .....	8
4. Tehdyt työtunnit .....	9
Kaikki tehdyt työtunnit sukupuolen mukaan .....	9
Kaikki tehdyt työtunnit ammattiaseman mukaan ..	9
Tehdyt työtunnit päätyössä työnantajan	
mukaan .....	9
Tehdyt yli- ja sivutyötunnit .....	9
Työssäolleiden keskimääräiset viikkotyötunnit	
(päätyö) ammattiaseman mukaan .....	9
Työssä olleiden keskimääräiset viikkotyötunnit	
(päätyö) toimialan mukaan .....	9
5. Työpäivät, poissaolopäivät sukupuolen	
mukaan .....	10
6. Työlliset toimialoittain sekä tehdyt	
työtunnit toimialoittain .....	11
7. Palkansaaajat sekä palkansaaajien tekemät	
työtunnit toimialoittain .....	12
8. Työttömät .....	13
Työttömät ja työttömyysasteet	
ikäryhmittäin .....	13
Työttömät ja työttömyysasteet lääneittäin .....	13
Työttömyysasteet toimialoittain .....	13
Työttömät taustan mukaan .....	14
9. Työvoimaan kuulumattomat	
pääryhmittäin .....	14
10. 15–74-vuotiaat toiminnan laadun mukaan	
ikäryhmittäin ja lääneittäin .....	15
11. Työlliset ammattiaseman mukaan	
toimialoittain .....	16
12. Työlliset toimialoittain ja lääneittäin .....	17
13. Tehdyt työpäivät ja työtunnit	
työllisten ammattiaseman mukaan	
toimialoittain .....	18
14. Tehdyt työtunnit toimialoittain ja	
lääneittäin .....	19
15. Työlliset ammatin ja sukupuolen mukaan .....	20
16. 15–64-vuotiaiden työvoimaosuudet suku-	
puolen mukaan eräissä OECD-maissa .....	21
17. Työttömyysasteet (standardisoitu) eräissä	
OECD-maissa .....	22

## Liite

Työvoimatutkimuksen toimialaluokittelu	
1.1.1989 alkaen .....	23

# Tabeller

	Sida
<b>År 1994, Tabell</b>	
1. Befolkning i åldern 15–74 år .....	6
2. Arbetskraften .....	6
Arbetskraften enligt ålder och kön .....	6
Rel. arbetskraftstal enligt ålder och kön .....	6
3. Sysselsatta .....	7
Sysselsatta enligt ålder och kön .....	7
Sysselsatta enligt yrkesställning och kön .....	7
Sysselsatta enligt arbetsgivare och kön .....	7
Sysselsatta enligt län .....	8
Arbetsnärvaro, övertidsarbete, bisyssla .....	8
Normal arbetstid i veckan .....	8
Deltidssysselsatta enligt kön .....	8
Deltidssysselsatta enligt näringsgren .....	8
4. Utförda arbetstimmar .....	9
Totalt antal arbetstimmar enligt kön .....	9
Totalt antal arbetstimmar enligt yrkesställning ...	9
Utförda arbetstimmar i huvudsyssla	
enligt arbetsgivare .....	9
Utförda övertids- och bisysslotimmar .....	9
Veckoarbetstimmar i medeltal för personer	
i arbete (huvudsyssla) enligt yrkesställning .....	9
Veckoarbetstimmar i medeltal för personer	
i arbete (huvudsyssla) enligt näringsgren .....	9
5. Arbetsdagar, frånvarodagar	
enligt kön .....	10
6. Sysselsatta efter näringsgren samt utförda	
arbetstimmar enligt näringsgren .....	11
7. Löntagare och utförda arbetstimmar efter	
näringsgren .....	12
8. Arbetslösa .....	13
Arbetslösa och rel. arbetslöshetstal	
efter åldersgrupp .....	13
Arbetslösa och rel. arbetslöshetstal länsvis .....	13
Rel. arbetslöshetstal efter näringsgren .....	13
Arbetslösa efter bakgrund .....	14
9. Befolkning ej i arbetskraften enligt huvud-	
grupper .....	14
10. 15–74 åriga efter verksamhet och ålder och	
län .....	15
11. Sysselsatta efter yrkesställning och	
näringsgren .....	16
12. Sysselsatta efter näringsgren länsvis .....	17
13. Utförda arbetsdagar och arbetstimmar	
enligt sysselsattas yrkesställning	
och näringsgren .....	18
14. Utförda arbetstimmar efter näringsgren	
länsvis .....	19
15. Sysselsatta efter yrke och kön .....	20
16. 15–64-årigas relativa arbetskraftstal efter	
lön i vissa OECD-länder .....	21
17. Relativa arbetslöshetstal (standardiserade)	
i vissa OECD-länder .....	22

	1994	1993	1992	Muutos - Förändring 1994/93
	1000 henkeä - personer			%
<b>1. 15-74-VUOTIAS VÄESTÖ</b>				
BEFOLKNING I ÅLDERN 15-74 ÅR	3824	3802	3784	0,6
Miehet - Män	1891	1878	1867	0,7
Naiset - Kvinnor	1933	1924	1917	0,5
<b>TYÖVOIMA - ARBETSKRAFTEN</b>				
TYÖVOIMA - ARBETSKRAFTEN	2480	2484	2502	-0,2
Miehet - Män	1303	1307	1316	-0,3
Naiset - Kvinnor	1177	1177	1185	-0,0
<b>TYÖLLISET - SYSSELSATTA</b>				
TYÖLLISET - SYSSELSATTA	2024	2041	2174	-0,8
Miehet - Män	1043	1048	1113	-0,4
Naiset - Kvinnor	981	993	1061	-1,2
<b>TYÖTTÖMÄT - ARBETSLÖSA</b>				
TYÖTTÖMÄT - ARBETSLÖSA	456	444	328	2,7
Miehet - Män	259	259	203	0,0
Naiset - Kvinnor	196	184	125	6,5
<b>TYÖVOIMAAN KUULUMATTOMAT</b>				
BEFOLKNING EJ I ARBETSKRAFTEN	1345	1318	1282	2,0
Miehet - Män	589	571	551	3,0
Naiset - Kvinnor	756	746	731	1,3
<b>TYÖVOIMAOSUUS - REL.ARBETSKRAFTSTAL, %</b>				
TYÖVOIMAOSUUS - REL.ARBETSKRAFTSTAL, %	64,8	65,3	66,1	-0,5 yks.
Miehet - Män	68,9	69,6	70,5	-0,7 yks.
Naiset - Kvinnor	60,9	61,2	61,8	-0,3 yks.
<b>TYÖTTÖMYYSASTE - REL.ARBETSLÖSHETSTAL, %</b>				
TYÖTTÖMYYSASTE - REL.ARBETSLÖSHETSTAL, %	18,4	17,9	13,1	0,5 yks.
Miehet - Män	19,9	19,8	15,5	0,1 yks.
Naiset - Kvinnor	16,7	15,7	10,5	1,0 yks.
<b>2. TYÖVOIMA - ARBETSKRAFTEN</b>				
TYÖVOIMA - ARBETSKRAFTEN	2480	2484	2502	-0,2
<b>IKÄ - ÅLDER</b>				
IKÄ 15-24	261	281	299	-7,0
ÅLDER 25-54	1987	1976	1973	0,5
55-74	232	228	230	1,9
15-64	2466	2470	2487	-0,1
<b>Miehet - Män</b>				
Miehet - Män	1303	1307	1316	-0,3
<b>IKÄ - ÅLDER</b>				
IKÄ 15-24	137	148	154	-7,3
ÅLDER 25-54	1046	1042	1043	0,3
55-74	120	116	119	2,8
15-64	1294	1297	1307	-0,3
<b>Naiset - Kvinnor</b>				
Naiset - Kvinnor	1177	1177	1185	-0,0
<b>IKÄ - ÅLDER</b>				
IKÄ 15-24	124	133	145	-6,8
ÅLDER 25-54	941	934	929	0,8
55-74	112	111	111	1,1
15-64	1172	1173	1180	-0,0
<b>TYÖVOIMAOSUUS - REL.ARBETSKRAFTSTAL, %</b>				
TYÖVOIMAOSUUS - REL.ARBETSKRAFTSTAL, %	64,8	65,3	66,1	-0,5 yks.
<b>IKÄ - ÅLDER</b>				
IKÄ 15-24	41,4	44,3	46,8	-2,9 yks.
ÅLDER 25-54	87,9	87,7	88,2	0,2 yks.
55-74	24,9	24,8	25,4	0,1 yks.
15-64	72,5	72,8	73,5	-0,3 yks.
<b>Miehet - Män</b>				
Miehet - Män	68,9	69,6	70,5	-0,7 yks.
<b>IKÄ - ÅLDER</b>				
IKÄ 15-24	42,6	45,8	47,2	-3,2 yks.
ÅLDER 25-54	90,9	91,0	91,7	-0,1 yks.
55-74	28,6	28,5	29,6	0,1 yks.
15-64	75,3	75,8	76,6	-0,5 yks.
<b>Naiset - Kvinnor</b>				
Naiset - Kvinnor	60,9	61,2	61,8	-0,3 yks.
<b>IKÄ - ÅLDER</b>				
IKÄ 15-24	40,0	42,8	46,3	-2,8 yks.
ÅLDER 25-54	84,7	84,4	84,6	0,3 yks.
55-74	21,9	21,9	22,0	0,0 yks.
15-64	69,6	69,8	70,4	-0,2 yks.

	1994	1993	1992	Muutos - Förändring 1994/93
	1000 henkeä - personer			%
<b>3. TYÖLLISET - SYSSELSATTA</b>	2024	2041	2174	-0,8
IKÄ 15-24	173	187	224	-7,5
ÅLDER 25-54	1669	1664	1749	0,3
55-74	182	189	201	-3,9
15-64	2010	2026	2159	-0,8
Miehet - Män	1043	1048	1113	-0,4
IKÄ 15-24	87	94	109	-7,3
ÅLDER 25-54	864	857	902	0,8
55-74	93	97	102	-4,0
15-64	1034	1038	1103	-0,3
Naiset - Kvinnor	981	993	1061	-1,2
IKÄ 15-24	87	94	115	-7,7
ÅLDER 25-54	805	807	847	-0,2
55-74	89	93	99	-3,9
15-64	976	988	1055	-1,2
<b>AMMATTIASEMA - YRKESSTÄLLNING</b>				
Työlliset yht. - Sysselsatta inalles	2024	2041	2174	-0,8
Palkansaaajat - Löntagare	1712	1729	1849	-1,0
Työntekijät - Arbetare	668	673	731	-0,8
Toimihenkilöt - Funktionärer	1035	1047	1113	-1,2
Yrittäjät ja yritt. perheenjäs.- Företagare och företagare- familjemedlemmar	312	312	325	0,1
Miehet - Män	1043	1048	1113	-0,4
Palkansaaajat - Löntagare	834	837	895	-0,4
Työntekijät - Arbetare	442	442	474	0,1
Toimihenkilöt - Funktionärer	385	390	418	-1,2
Yrittäjät ja yritt. perheenjäs.- Företagare och företagare- familjemedlemmar	210	210	218	-0,4
Naiset - Kvinnor	981	993	1061	-1,2
Palkansaaajat - Löntagare	878	892	954	-1,5
Työntekijät - Arbetare	225	231	257	-2,6
Toimihenkilöt - Funktionärer	650	657	696	-1,1
Yrittäjät ja yritt. perheenjäs.- Företagare och företagare- familjemedlemmar	103	101	107	1,2
<b>TYÖNANTAJA - ARBETSGIVARE</b>				
Työlliset yht. - Sysselsatta inalles	2024	2041	2174	-0,8
Yksityinen - Privat	1400	1390	1487	0,7
Julkinen - Offentlig	618	643	684	-3,9
Valtio - Staten <sup>1)</sup>	169	205	220	-17,4
Kunta - Kommun	449	439	464	2,4
Tuntematon - Okänd	5	7	3	-25,1
Miehet - Män	1043	1048	1113	-0,4
Yksityinen - Privat	830	812	868	2,3
Julkinen - Offentlig	211	233	245	-9,4
Valtio - Staten <sup>1)</sup>	97	121	128	-19,5
Kunta - Kommun	114	112	116	1,4
Tuntematon - Okänd	2	3	1	-27,6
Naiset - Kvinnor	981	993	1061	-1,2
Yksityinen - Privat	570	578	619	-1,4
Julkinen - Offentlig	407	410	440	-0,7
Valtio - Staten <sup>1)</sup>	72	84	92	-14,5
Kunta - Kommun	336	326	348	2,8
Tuntematon - Okänd	3	4	2	-23,5

<sup>1)</sup> Posti ja Tele sekä Karttakeskus vuonna 1994 yksityiselle sektorille

	1994	1993	1992	Muutos - Förändring 1994/93
	1000 henkeä - personer			%
<b>LÄÄNI - LÄN</b>				
Koko maa - Hela landet	2024	2041	2174	-0,8
Uudenmaan - Nylands	586	590	625	-0,7
Turun ja Porin - Åbo och Björneborgs	283	280	311	1,0
Hämeen - Tavastehus	286	286	289	-0,3
Kymen - Kymmene	127	130	138	-2,8
Mikkelin - St.Michels	76	78	85	-1,6
Pohjois-Karjalan - Norra Karelen	62	61	68	0,7
Kuopion - Kuopio	93	94	104	-1,6
Keski-Suomen - Mellersta Finland	95	98	104	-2,7
Vaasan - Vasa	173	177	185	-2,0
Oulun - Uleåborgs	160	161	173	-0,7
Lapin - Lapplands	73	73	78	-1,1
Ahvenanmaa - Åland	12	12	13	-3,2
<b>TYÖSSÄOLO, YLITYÖT, SIVUTYÖT - ARBETSNÄRVARO, ÖVERTIDSARBETE, BISYSSLA</b>				
Työlliset yht. - Sysselsatta inalles	2024	2041	2174	-0,8
Työssä olleet - I arbete	1776	1764	1884	0,7
Työssäoloaste - Relativt närvarotal, %	87,7	86,4	86,7	1,3 yks.
Poissa työstä - Frånvarande	248	277	290	-10,4
Sairaana - Sjuk	45	46	47	-2,9
Lomalla - På semester	166	188	197	-11,5
Äitiyslomalla - På moderskapsledighet	30	36	38	-17,6
Muu syy - Annan orsak	5	4	4	4,2
Ylityötä tehneet - Utfört övertidsarbete	136	132	151	2,7
Ylityöaste - Relativt övertidstal, %	6,7	6,5	6,9	0,2 yks.
Sivutyötä tehneet - Haft bisyssla	96	100	115	-4,0
Sivutyöaste - Relativt bisysslotal, %	4,7	4,9	5,3	-0,2 yks.
<b>NORMAALI VIIKKOTYÖAIKA - NORMAL ARBETSTID I VECKAN</b>				
Työlliset yht. - Sysselsatta inalles	2024	2041	2174	-0,8
1 - 19 tuntia/viikko - timmar/vecka	76	78	79	-3,0
20 - 29	98	98	91	0,1
30 - 34	116	121	121	-4,3
35 - 40	1425	1445	1571	-1,4
41 -	273	264	278	3,3
Tuntematon - Okänd	37	35	34	6,7
<b>OSA-AIKATYÖLLISET - DELTIDS- SYSSELSATTA (1-29 T/VKO - T/VECKA)</b>				
Yhteensä - Inalles	174	176	170	-1,3
Miehet - Män	63	65	60	-1,9
Naiset - Kvinnor	110	111	110	-1,0
<b>OSUUS TYÖLLISISTÄ - ANDEL AV SYSSELSATTA, %</b>				
Yhteensä - Inalles	8,6	8,6	7,8	0,0 yks.
Miehet - Män	6,1	6,2	5,4	-0,1 yks.
Naiset - Kvinnor	11,2	11,2	10,3	0,0 yks.
<b>OSA-AIKATYÖLLISET TOIMIALOITTAIN- TOL DELTIDSSYSSELSATTA EFTER NÄRINGSREN -NI</b>				
Kaikki toimialat - Alla näringsgrenar 01-99	174	176	170	-1,3
Maa- ja metsätalous -				
Jord- och skogsbruk 01-04	22	23	23	-3,5
Teollisuus - Industri 06-34	13	13	14	2,6
Rakennustoiminta -				
Byggnadsverksamhet 35-38	5	6	6	-14,4
Kauppa - Handel 41-48	32	31	31	5,2
Liikenne - Samfärdsel 51-58	10	10	9	-3,6
Rahoitus- ja liike-el. palv. toim.-				
Bank-, fastigh. o uppdragsverksamhet 61-77	23	25	24	-8,6
Julkiset ja muut palvelut				
Offentliga och andra tjänster 81-98	68	69	63	-0,8
Tuntematon - Okänd 99	1	0	0	77,3

	1994	1993	1992	Muutos - Förändring 1994/93	
	milj. tuntia - timmar			%	
<b>4. TEHDYT TYÖTUNNIT - UTFÖRDA ARBETSTIMMAR</b>					
<b>KAIKKI TEHDYT TYÖTUNNIT - TOTALT ANTAL ARBETSTIMMAR</b>					
	3602,1	3558,7	3842,4	1,2	
Miehet - Män	2023,8	2001,1	2137,5	1,1	
Naiset - Kvinnor	1578,3	1557,5	1704,9	1,3	
<b>Ammattiasema - Yrkesställning</b>					
Palkansaaajat - Löntagare	2865,1	2825,7	3090,6	1,4	
Työntekijät - Arbetare	1116,9	1106,2	1225,5	1,0	
Toimihenkilöt - Funktionärer	1731,9	1704,3	1857,9	1,6	
Yrittäjät ja yritt. perheenjäs.- Företagare och företagar- familjemedlemmar	736,8	732,8	751,8	0,6	
<b>TEHDYT TYÖTUNNIT PÄÄTYÖSSÄ - UTFÖRDA ARBETSTIMMAR I HUVUDSYSSLA</b>					
	3532,4	3487,0	3759,7	1,3	
<b>Työnantaja - Arbetsgivare</b>					
Yksityinen - Privat	2557,8	2490,6	2677,9	2,7	
Julkinen - Offentlig	966,2	984,8	1077,2	-1,9	
Valtio - Stat	274,5	323,2	358,1	-15,0	
Kunta - Kommun	691,6	661,6	719,1	4,5	
<b>YLI- JA SIVUTYÖTUNNIT - ÖVERTIDS- OCH BISYSSLOTIMMAR</b>					
Tehdyt ylityötunnit - Utförda övertidstimmar	57,1	55,9	61,4	2,1	
Tehdyt sivutyötunnit - Utförda bisysslotimmar	69,7	71,6	82,6	-2,7	
<b>TYÖSSÄOLLEIDEN KESKIMÄÄRÄISET VIIKKOTYÖTUNNIT, päätyö - VECKOARBETSTIMMAR I MEDEL TAL FÖR PERSONER I ARBETE, huvudsyssla (tuntia/viikko - timmar/vecka)</b>					
<b>Ammattiasema - Yrkesställning</b>					
Yhteensä - Sammanlagt	38,1	37,9	38,1	0,6	
Palkansaaajat - Löntagare	36,3	36,1	36,6	0,5	
Työntekijät - Arbetare	36,1	35,8	36,2	0,8	
Toimihenkilöt - Funktionärer	36,4	36,3	36,8	0,4	
Yrittäjät ja yritt. perheenjäs.- Företagare och företagar- familjemedlemmar	47,6	47,1	46,6	0,9	
<b>Toimiala - Näringsgren</b>					
Kaikki toimialat - Alla näringsgrenar 01-99	38,1	37,9	38,1	0,6	
Maa- ja metsätalous - Jord- och skogsbruk	01-04	47,4	47,2	46,4	0,5
Teollisuus - Industri	06-34	38,3	38,2	38,4	0,2
Rakennustoiminta - Byggnadsverksamhet	35-38	39,1	38,6	38,7	1,1
Kauppa - Handel	41-48	38,8	38,4	38,5	0,8
Liikenne - Samfärdsel	51-58	39,6	38,6	39,1	2,5
Rahoitus- ja liike-el. palv. toim.- Bank-, fastigh. o uppdragsverksamhet	61-77	36,5	35,9	36,3	1,6
Julkiset ja muut palvelut Offentliga och andra tjänster	81-98	35,1	34,9	35,6	0,5

	1994	1993	1992	Muutos - Förändring 1994/93
	1000 päivää - dagar			%
<b>5. TYÖPÄIVÄT, POISSAOLOPÄIVÄT</b>				
<b>ARBETSDAGAR, FRÅNVARODAGAR</b>				
Työpäivät - Arbetsdagar	446152	442169	478672	0,9
Miehet - Män	238410	237003	254072	0,6
Naiset - Kvinnor	207742	205166	224601	1,3
Poissaolopäivät sairauden takia - Frånvarodagar p.g.a. sjukdom	15725	16633	16317	-5,5
Miehet - Män	7265	7819	8113	-7,1
Naiset - Kvinnor	8463	8813	8205	-4,0
Poissaolopäivät muusta syystä - Frånvarodagar av annat skäl	2178	2039	2011	6,8
Miehet - Män	1193	871	879	37,0
Naiset - Kvinnor	987	1169	1133	-15,6

6. TYÖLLISET TOIMIALOITTAIN SEKÄ TEHDYT TYÖTUNNIT TOIMIALOITTAIN  
SYSSELSATTA EFTER NÄRINGSGREN SAMT UTFÖRDA ARBETSTIMMAR ENLIGT NÄRINGSGREN

TOIMIALA NÄRINGSGREN	TOL -NI	TYÖLLISET SYSSELSATTA			TEHDYT TYÖTUNNIT UTFÖRDA ARBETSTIMMAR				
		1994	1993	1992	Muutos Förändring		Muutos Förändring		
VUOSI - ÅR		1000 henkeä - personer			%	Milj. tuntia - timmar		%	
		1994	1993	1992	1994/1993	1994	1993	1992	1994/1993
KAIKKI TOIMIALAT	01-99	2024	2041	2174	-0,8	3602,1	3558,7	3842,4	1,2
MAA- JA METSÄTALOUS	01-04	167	173	187	-3,5	402,9	417,5	438,4	-3,5
Maatalous	01-02	142	146	157	-2,1	355,5	365,4	384,7	-2,7
Metsätalous	04	25	28	30	-10,4	47,3	52,1	53,6	-9,1
TEOLLISUUS	06-09,11-29,31-34	426	424	453	0,6	755,4	738,3	793,8	2,3
Kulutustavara-teollisuus	11-13	69	74	83	-6,5	121,5	127,6	143,0	-4,7
Metsäteoll.tuott.-,huonekal. valm., kustantaminen	14-17	123	124	130	-0,8	212,4	213,5	222,5	-0,5
Metalli- ja kaivannais- teollisuus	06-09 23-27	156	146	155	6,8	286,1	261,2	277,0	9,5
Muu teollisuus	18-22,29,31-34	78	80	86	-1,8	135,4	136,0	151,4	-0,5
RAKENTAMINEN	35-38	114	125	149	-8,8	220,7	236,6	284,7	-6,7
Talonrak., rak.palv.	35-36,38	85	92	114	-7,0	166,3	177,1	217,9	-6,1
Maa- ja vesirakentaminen	37	28	33	35	-13,9	54,4	59,5	66,8	-8,6
KAUPPA, MAJ. JA RAV.TOIM.	41-48	297	304	324	-2,3	540,3	542,8	586,5	-0,5
Tukkuk. ja agentuurit.	41-42	74	72	74	2,6	138,4	133,8	137,5	3,4
Vähittäiskauppa	431-448	125	132	143	-5,1	218,7	224,7	249,5	-2,7
Moott.ajon. kauppa	451-452	16	16	18	3,0	31,2	30,4	33,6	2,5
Moott.ajon. huolto ja korj., kotital.es. korj.	453-454,449	23	25	27	-5,0	47,4	47,1	53,4	0,7
Majoitus- ja ravitsemist.	47-48	58	59	63	-2,4	104,6	106,8	112,5	-2,1
LIIKENNE	51-58	161	158	164	1,9	290,9	273,5	288,3	6,4
Kuljetus	51-56	117	114	120	3,0	220,4	204,5	216,0	7,8
Tietoliikenne	57-58	43	44	45	-1,0	70,6	69,0	72,3	2,3
RAHOITUS, VAKUUTUS JA LIIKE-ELÄMÄÄ PALV.TOIM	61-77	202	209	223	-3,2	344,8	342,8	376,2	0,6
Rahoitus- ja vak.toim.	61-62	64	71	76	-9,4	105,5	110,7	123,6	-4,6
Kiinteistö-, puhtaus- ja vuokrauspalvelut	65-67	57	57	60	-0,9	95,1	93,0	101,9	2,2
Tekninen palvelu ja palvelut liike-elämälle	71-77	81	81	87	0,5	144,1	139,1	150,7	3,6
JULKISET JA MUUT PALV.	81-98	650	643	670	1,1	1034,7	996,4	1068,0	3,9
Julk.hall. ja maanpuol.	81-83	116	115	122	1,3	188,2	180,8	198,9	4,1
Koulutus ja tutkimus	85-86	151	147	153	2,5	233,2	216,4	227,8	7,8
Terveyspalvelut	87	156	153	157	1,8	245,5	240,4	251,9	2,1
Sosiaalipalvelut	88	130	124	130	4,5	210,4	194,0	208,5	8,4
Muut palvelut	91-98	97	104	109	-6,3	157,5	164,8	180,9	-4,4
TOIMIALA TUNTEMATON	99	7	6	3	..	12,3	10,7	6,3	..

7. PALKANSAAJAT SEKÄ PALKANSAAJIEN TEKEMÄT TYÖTUNNIT TOIMIALOITTAIN  
LÖNTAGARE OCH UTFÖRDA ARBETSTIMMAR EFTER NÄRINGSGREN

TOIMIALA NÄRINGSGREN	TOL -NI	PALKANSAAJAT LÖNTAGARE				PALKANSAAJIEN TEKEMÄT TYÖTUNNIT ARB.TIMMAR UTFÖRDA AV LÖNTAGARE			
		1994		1993		Muutos Förändring		Muutos Förändring	
VUOSI - ÅR		1994	1993	1992	1994/1993	1994	1993	1992	1994/1993
		1000 henkeä - personer				Milj. tuntia - timmar			
		%				%			
KAIKKI TOIMIALAT	01-99	1712	1729	1849	-1,0	2865,1	2825,7	3090,6	1,4
MAA- JA METSÄTALOUS	01-04	41	43	47	-4,0	86,9	89,7	97,1	-3,1
Maatalous	01-02	25	26	28	-3,7	57,7	59,4	64,3	-3,0
Metsätalous	04	16	17	19	-4,5	29,2	30,2	32,8	-3,3
TEOLLISUUS	06-09,11-29,31-34	401	398	427	0,8	697,9	679,4	732,0	2,7
Kulutustavarateollisuus	11-13	62	68	76	-8,3	105,6	112,3	127,6	-6,0
Metsäteoll.tuott.-, huonekal. valm., kustantaminen	14-17	116	116	121	0,1	197,7	197,3	202,6	0,2
Metalli- ja kaivannais- teollisuus	06-09 23-27	147	137	146	7,0	264,3	240,1	256,8	10,1
Muu teollisuus	18-22,29,31-34	76	77	83	-1,4	130,3	129,7	145,0	0,5
RAKENTAMINEN	35-38	90	100	122	-10,5	166,7	182,9	223,7	-8,9
Talonrak., rak.palv.	35-36,38	68	74	93	-8,1	127,1	136,7	171,8	-7,1
Maa- ja vesirakentaminen	37	22	26	28	-17,5	39,6	46,2	52,0	-14,3
KAUPPA, MAJ. JA RAV.TOIM.	41-48	239	248	269	-3,7	396,4	402,5	448,7	-1,5
Tukkuk. ja agentuurit.	41-42	64	62	63	3,9	116,8	110,7	115,4	5,5
Vähittäiskauppa	431-448	99	107	116	-7,3	153,7	162,5	182,6	-5,4
Moott.ajon. kauppa	451-452	14	14	15	-0,3	24,5	24,8	27,4	-1,4
Moott.ajon. huolto ja korj., kotital.es. korj.	453-454,449	14	17	20	-19,6	24,1	28,7	36,2	-15,9
Majoitus- ja ravitsemist.	47-48	49	49	54	-0,7	77,3	75,8	87,3	1,9
LIIKENNE	51-58	140	137	143	2,2	240,8	228,6	242,0	5,3
Kuljetus	51-56	96	93	99	3,9	170,7	159,8	170,0	6,8
Tietoliikenne	57-58	43	44	45	-1,3	70,1	68,8	72,0	1,8
RAHOITUS, VAKUUTUS JA LIIKE-ELÄMÄÄ PALV.TOIM	61-77	174	183	197	-5,1	285,7	289,2	323,9	-1,2
Rahoitus- ja vak.toim.	61-62	63	70	75	-9,6	104,3	109,7	122,5	-4,9
Kiinteistö-, puhtaus- ja vuokrauspalvelut	65-67	49	50	52	-0,7	78,7	77,4	85,0	1,7
Tekninen palvelu ja palvelut liike-elämälle	71-77	61	63	70	-3,6	102,6	102,0	116,4	0,5
JULKISET JA MUUT PALV.	81-98	621	614	642	1,1	981,5	944,2	1017,4	3,9
Jul.k.hall. ja maanpuol.	81-83	116	115	122	1,2	187,2	180,3	198,3	3,8
Koulutus ja tutkimus	85-86	150	146	152	2,6	230,4	213,5	224,7	7,9
Terveyspalvelut	87	150	148	151	1,8	235,8	231,5	243,6	1,9
Sosiaalipalvelut	88	128	123	128	4,1	206,8	191,6	205,8	8,0
Muut palvelut	91-98	77	83	89	-7,3	121,2	127,3	144,9	-4,8
TOIMIALA TUNTEMATON	99	6	5	3	..	9,2	9,0	5,5	..

		1994	1993	1992	Muutos - Förändring 1994/93
		1000 henkeä - personer			%
8. TYÖTTÖMÄT - ARBETSLÖSA		456	444	328	2,7
IKÄ	15-24	88	93	75	-6,1
ÅLDER	25-54	318	312	224	1,9
	55-74	50	38	29	31,0
	15-64	456	444	328	2,7
TYÖTTÖMYYASTE - REL.ARBETSLÖSHETSTAL, %		18,4	17,9	13,1	0,5 yks.
IKÄ	15-24	33,6	33,3	25,2	0,3 yks.
ÅLDER	25-54	16,0	15,8	11,3	0,2 yks.
	55-74	21,6	16,9	12,8	4,7 yks.
	15-64	18,4	17,9	13,1	0,5 yks.
TYÖTTÖMÄT LÄÄNEITTÄIN - ARBETSLÖSA EFTER LÄN					
Koko maa - Hela landet		456	444	328	2,7
Uudenmaan - Nylands		103	96	67	7,1
Turun ja Porin - Åbo och Björneborgs		62	61	47	1,7
Hämeen - Tavastehus		71	73	53	-2,3
Kymen - Kymmene		32	31	23	5,2
Mikkelin - St.Michels		18	19	14	-5,3
Pohjois-Karjalan - Norra Karelen		18	18	13	-2,9
Kuopion - Kuopio		24	24	18	-3,4
Keski-Suomen - Mellersta Finland		26	23	18	11,9
Vaasan - Vasa		35	33	25	6,9
Oulun - Uleåborgs		43	43	33	1,9
Lapin - Lapplands		24	23	18	3,2
Ahvenanmaa - Åland		0	0	0	10,1
TYÖTTÖMYYASTEET LÄÄNEITTÄIN, % - RELATIVT ARBETSLÖSHETSTAL EFTER LÄN, %					
Koko maa - Hela landet		18,4	17,9	13,1	0,5 yks.
Uudenmaan - Nylands		14,9	14,0	9,6	0,9 yks.
Turun ja Porin - Åbo och Björneborgs		18,0	17,9	13,1	0,1 yks.
Hämeen - Tavastehus		19,9	20,3	15,5	-0,4 yks.
Kymen - Kymmene		20,3	19,0	14,1	1,3 yks.
Mikkelin - St.Michels		19,0	19,6	14,5	-0,6 yks.
Pohjois-Karjalan - Norra Karelen		22,1	22,7	16,1	-0,6 yks.
Kuopion - Kuopio		20,2	20,5	14,4	-0,3 yks.
Keski-Suomen - Mellersta Finland		21,4	19,1	14,8	2,3 yks.
Vaasan - Vasa		16,8	15,6	11,7	1,2 yks.
Oulun - Uleåborgs		21,4	20,9	16,0	0,5 yks.
Lapin - Lapplands		25,0	24,2	18,6	0,8 yks.
Ahvenanmaa - Åland		3,1	2,7	1,3	0,4 yks.
TYÖTTÖMYYASTEET TOIMIALOITTAIN, % REL. ARBETSLÖSHETSTAL EFTER NÄRINGSRENS, %					
Kaikki toimialat - Alla näringsgrenar 01-99		18,4	17,9	13,1	0,5 yks.
Maa- ja metsätalous - Jord- och skogsbruk 01-04		10,9	10,2	8,0	0,7 yks.
Teollisuus - Industri 06-34		14,2	15,7	12,9	-1,5 yks.
Rakennustoiminta - Byggnadsverksamhet 35-38		36,7	35,6	28,4	1,1 yks.
Kauppa - Handel 41-48		16,9	15,5	10,1	1,4 yks.
Liikenne - Samfärdsel 51-58		10,9	10,3	7,3	0,6 yks.
Rahoitus- ja liike-el. palv. toim.- Bank-, fastigh. o uppdragsverksamhet 61-77		14,2	13,5	9,2	0,7 yks.
Julkiset ja muut palvelut Offentliga och andra tjänster 81-98		12,8	12,2	8,2	0,6 yks.

	1994	1993	1992	Muutos - Förändring 1994/93
	1000 henkeä - personer			%
<b>TYÖTTÖMÄT TAUSTAN MUKAAN - ARBETSLÖSA EFTER BAKGRUND</b>				
Työttömät yhteensä - Arbetslösa inalles	456	444	328	2,7
Työssä ennen työttömyyttä - I arbete före arbetslöshet	370	367	277	1,0
Ensi kertaa pysyvää työtä hakevat - Söker för första gången stadigvarande arbete	30	27	18	10,9
Muu - Annan	56	50	33	11,0
 <b>9. TYÖVOIMAAN KUULUMATTOMAT - BEFOLKNING EJ I ARBETSKRAFTEN</b>				
Yhteensä - Sammanlagt	1345	1318	1282	2,0
Koululaiset, opiskelijat - Studeraende	398	381	364	4,6
Kotitaloustyötä tekevät - I hushållsarbete	109	113	115	-3,9
Työkyvyttömät - Arbetsoförmögna	269	268	259	0,2
Eläkkeellä iän perusteella - Pensionärer på basen av ålder	527	512	501	2,9
Asevelvollisuutta suorittavat, muut - Värnpliktiga, andra	42	43	43	-3,6



11. TYÖLLISET AMMATIASEMAN MUKAAN TOIMIALOITTAIN  
SYSSELSÄTTÄ EFTER YRKESSTÄLLNING OCH NÄRINGSGRÉN

Vuosi 1994 - År 1994

Toimiala Näringsgren	TOL -NI	Työlliset - Sysselsatta Yhteensä Miehiet Naiset Sammanlagt Män Kvinnor		Palkansaajat - Löntagare Yhteensä Työntekijät Toimihenkilöt Sammanl. Arbetare Funktionärer		Yrittäjät ja yrittäjä- perheenjäsenet - Företagare och före- tagarfamiljemedlemmar		
		2024	1043	981	1712	668	1035	312
1000 henkeä - personer								
<b>KAIKKI TOIMIALAT</b>	01-99	2024	1043	981	1712	668	1035	312
MAA- JA METSÄTALOUS	01-04	167	110	57	41	32	9	126
Maatalous	01-02	142	88	55	25	21	4	117
Metsätalous	04	25	23	2	16	11	5	9
TEOLLISUUS 06-09,11-29,31-34		426	295	131	401	259	141	25
Kulustavateollisuus 11-13		69	30	40	62	42	20	7
Metsäteoll.tuott.-,huonekal- valm. kustantaminen 14-17		123	86	37	116	80	36	6
Metalli- ja kaivannais- teollisuus 06-09 23-27		156	123	33	147	91	55	9
Muu teollisuus 18-22,29,31-34		78	57	22	76	45	30	2
RAKENTAMINEN	35-38	114	103	10	90	66	23	24
Talonrak., rak.palv. 35-36,38		85	77	9	68	50	18	18
Maa- ja vesirakentaminen	37	28	27	1	22	16	6	6
KAUPPA, MAJ. JA RAV.TOIM.41-48		297	136	161	239	74	164	58
Tukkuk. ja agentuurit. 41-42		74	50	24	64	15	49	10
Vähittäiskauppa 431-448		125	38	87	99	8	90	26
Moott.ajon. kauppa 451-452		16	13	3	14	4	10	3
Moott.ajon. huolto ja korj.								
Koti-tal.es. korj. 453-454,449		23	20	4	14	9	5	10
Majoitus- ja ravitsemist.47-48		58	16	42	49	39	10	9
LIIKENNE	51-58	161	120	41	140	81	57	21
Kuljetus	51-56	117	94	24	96	59	37	21
Tietoliikenne	57-58	43	26	17	43	23	20	0
RAHOITUS, VAKUUTUS JA LIIKE-ELÄMÄÄ PALV.TOIM	61-77	202	95	107	174	48	125	28
Rahoitus- ja vak.toim. 61-62		64	17	47	63	2	61	1
Kiinteistö-, vakuutus- ja vuokrauspalvelut ja tekninen palvelu ja palvelut liike-elämälle 65-67 71-77		57	27	29	49	37	12	7
JULKISET JA MUUT PALV. 81-98		650	180	470	621	105	513	29
Julk.hall. ja maanpuol. 81-83		116	57	59	116	17	98	0
Koulutus ja tutkimus 85-86		151	55	96	150	22	127	1
Terveyspalvelut 87		156	24	133	150	22	126	6
Sosiaalipalvelut 88		130	10	120	128	20	108	2
Muut palvelut 91-98		97	34	63	77	22	54	20
TOIMIALA TUNTEMATON	99	7	4	3	6	2	2	1

12. TYÖLLISET TOIMIALOITTAIN JA LÄÄNEITTÄIN  
SYSSELSÄTTA EFTER NÄRINGSREN LÄNSVIS

Vuosi 1994 - År 1994

Toimiala Näringsgren	TOL -NI	Lääni - Län koko Uuden- maa	1000 henkeä - personer	Turun Hämeen ja Porin	Kymen Mikke- lin	Pohj- Karjal. Suomen	Kuo- Keski- pion Suomen	Vaasan	Oulun Lapin Ahve- nanmaa					
<b>KAIKKI TOIMIALAT</b>	01-99	2024	586	283	286	127	76	62	93	95	173	160	73	12
<b>MAA- JA METSÄTALOUS</b>	01-04	167	10	24	19	11	12	10	13	8	30	20	9	1
Maatalous	01-02	142	9	23	16	10	9	7	10	7	28	17	6	1
Metsätalous	04	25	1	2	3	1	3	2	2	1	2	3	3	0
<b>TEOLLISUUS</b>	06-09	426	97	77	77	33	15	9	15	22	36	33	11	1
Kulutustavarateollisuus	11-13	69	12	16	14	4	2	1	4	3	8	4	1	1
Metsäteoll. tuott. - huonekal. valm. kustantaminen	14-17	123	23	12	23	19	6	3	5	9	8	8	5	0
Metalli- ja kaivannais- teollisuus	06-09	156	37	34	26	6	4	3	5	7	14	17	3	0
Muu teollisuus	18-22, 29, 31-34	78	25	14	14	4	2	2	2	3	5	4	1	0
<b>RAKENTAMINEN</b>	35-38	114	30	17	15	9	5	4	5	5	9	10	5	1
Talonrak. rak. palv.	35-36, 38	85	25	13	12	7	3	2	4	4	6	7	3	0
Maa- ja vesirakentaminen	37	28	5	4	3	2	2	2	2	1	3	3	2	0
<b>KAUPPA, MAJ. JA RAV. TOIM.</b>	41-48	297	109	37	40	17	9	7	11	13	22	21	10	1
Tukkuk. ja agentuurit.	41-42	74	42	7	9	2	1	1	2	2	4	3	1	0
Vähittäiskauppa	431-448	125	38	18	17	7	4	4	6	7	10	10	4	1
Moott. ajon. kauppa	451-452	16	6	2	2	1	0	0	1	0	2	1	1	0
Moott. ajon. huolto ja korj.	453-454, 449	23	5	3	4	1	1	1	1	1	2	2	1	0
kotital.es. korj.	453-454, 449	58	19	7	7	4	2	2	2	3	4	5	3	1
Majoitus- ja ravitsemist.	47-48	58	19	7	7	4	2	2	2	3	4	5	3	1
<b>LIIKENNE</b>	51-58	161	55	22	19	12	6	5	7	6	13	11	5	2
Kuljetus	51-56	117	40	16	13	10	3	4	5	4	9	8	4	2
Tietoliikenne	57-58	43	14	5	6	2	2	1	2	2	4	3	1	0
<b>RAHOITUS, VAKUUTUS JA LIIKE-ELÄMÄÄ PALV. TOIM.</b>	61-77	202	90	26	26	7	5	5	7	9	11	10	5	1
Rahoitus- ja vak. toim.	61-62	64	32	8	6	2	2	1	2	2	4	3	2	0
Kiinteistö-, puhtaus- ja vuokrauspalvelut	65-67	57	18	8	10	2	2	2	3	3	3	3	2	0
Tekninen palvelu ja palvelut liike-elämälle	71-77	81	41	10	10	3	1	2	2	3	3	3	2	0
<b>JULKISET JA MUUT PALV.</b>	81-98	650	192	80	89	37	25	22	34	32	53	56	28	4
Julk. hall. ja maanpuol.	81-83	116	37	13	14	8	4	4	5	6	8	9	7	1
Koulutus ja tutkimus	85-86	151	45	19	22	8	5	6	8	7	11	14	7	1
Terveyspalvelut	87	156	39	20	21	9	6	6	10	9	15	15	6	1
Sosiaalipalvelut	88	130	34	18	18	8	6	4	8	7	10	12	6	1
Muut palvelut	91-98	97	37	9	13	5	4	3	4	4	10	6	2	0
<b>TOIMIALA TUNTEMATON</b>	99	7	3	1	1	0	0	0	0	0	0	0	0	0

13. TEHDYT TYÖPÄIVÄT JA TYÖTUNNIT TYÖLLISTEN AMMATTIASEMAN MUKAAN TOIMIALOITTAIN  
 UTFÖRDA ARBETS DAGAR OCH ARBETSTIMMAR ENLIGT SYSSELSATTAS YRKESSTÄLLNING OCH NÄRINGSGRUP

Vuosi 1994 - År 1994

TOIMIALA NÄRINGSGRUP	TOL -NI	Ammattiasema - Yrkesställning Yhteensä Palkansaajat Yrittäjät ja yritys- Sammanl. Löntagare och föret.fam.medl. 1000 päivää - dagar	Ammattiasema - Yrkesställning Yhteensä Palkansaajat Yrittäjät ja yritys- Sammanl. Löntagare och föret.fam.medl. 1000 tuntia - timmar			
KAIKKI TOIMIALAT	01-99	446153	3602078	2865113	736841	
MAA- JA METSÄTALOUS	01-04	48613	39348	402892	86907	315985
Maatalous	01-02	42929	37189	355538	57680	297859
Metsätalous	04	5684	2159	47354	29227	18126
TEOLLISUUS 06-09, 11-29, 31-34		92446	6251	755372	697924	57448
Kulutusvarateollisuus 11-13		14760	1753	121537	105585	15952
Metsäteoll.tuott.-huonekal- valm. ja kustantaminen 14-17		26284	1555	212392	197677	14715
Metalli- ja kaivannaiss- teollisuus 06-09, 23-27		34608	2361	286057	264311	21746
Muu teollisuus 18-22, 29, 31-34		16794	582	135386	130351	5035
RAKENTAMINEN 35-38		25381	5572	220702	166695	54008
Talonrak., rak.palv. 35-36, 38		19074	4111	166314	127066	39248
Maa- ja vesirakentaminen 37		6307	1461	54388	39629	14760
KAUPPA, MAJ. JA RAV.TOIM. 41-48		66530	15461	540349	396422	163926
Tukkuk. ja agentuurit. 41-42		16499	2379	138449	116840	21608
Vähittäiskauppa 431-448		28035	7163	218715	153680	65035
Moott.ajon. kauppa 451-452		3794	738	31197	24495	6702
Moott.ajon. huolto ja korj. 453-454, 449		5568	2556	47410	24135	23275
Majoitus- ja ravitsemist. 47-48		12634	2625	104578	77272	27306
LIIKENNE 51-58		33966	5264	290938	240820	50119
Kuljetus 51-56		24792	5230	220364	170748	49617
Tietoliikenne 57-58		9174	34	70574	70072	502
RAHOITUS, VAKUUTUS JA LIIKE-ELÄMÄÄ PALV.TOIM		43552	6811	344785	285681	59035
Rahoitus- ja vak.toim. 61-62		13548	146	105552	104346	1206
Kiinteistö-, puhtaus- ja vuokrauspalvelut 65-67		12453	1882	95110	78755	16355
Tekninen palvelu ja palvelut liike-elämälle 71-77		17551	4783	144123	102580	41474
JULKISET JA MUUT PALV. 81-98		134215	6636	1034761	981495	53266
Julk.hall. ja maanpuol. 81-83		23765	28	188177	187243	934
Koulutus ja tutkimus 85-86		31216	272	233207	230416	2790
Terveyspalvelut 87		31547	1284	245483	235844	9640
Sosiaalipalvelut 88		27080	391	210370	206807	3563
Muut palvelut 91-98		20607	4661	157524	121185	36339
TOIMIALA TUNTEMATON 99		1448	294	12280	9170	3053

14. TEHDYT TYÖTUNNIT TOIMIALOITTAIN JA LÄÄNEITTÄIN  
UTFÖRDA ARBETSTIMMAR EFTER NÄRINGSGREN LÄNSVIS

Vuosi 1994 - År 1994

Toimiala Näringsgren	TOL -NI	Lääni - Län		Turun Hämeen ja Porin	Kymen	Mikke- lin	Pohj. Karjal.	Kuo- pion	Keski- Suomen	Vaasan	Oulun	Lapin	Ahve- nanmaa	
		Koko maa	Uuden- maan											
Kaikki toimialat		Milj. tuntia - timmar												
	01-99	3602,1	1008,6	514,4	507,1	226,7	141,2	113,5	166,2	164,6	323,0	286,5	128,9	21,3
Maa- ja metsätalous	01-04	402,9	25,1	59,8	45,2	28,3	28,2	22,6	31,0	19,9	74,7	46,4	18,3	3,2
Teollisuus	06-34	755,4	169,6	136,4	135,0	57,9	26,7	17,4	28,6	37,9	64,7	59,3	19,4	2,6
Rakennustoiminta	35-38	220,7	56,2	32,6	29,1	17,4	9,3	7,0	10,0	10,4	18,3	19,6	9,3	1,4
Kauppa	41-48	540,3	193,1	70,0	74,8	30,8	16,2	13,7	20,6	21,3	39,9	37,2	20,1	2,6
Liikenne	51-58	290,9	97,7	40,1	33,6	21,3	10,5	8,5	11,8	11,4	23,8	18,7	9,4	4,0
Rahoitus-, vakuutus- ja liike-el. palv. toiminta	61-77	344,8	154,6	44,5	45,4	11,3	8,0	8,6	12,0	15,0	17,9	16,4	9,6	1,5
Julkiset ja muut palvelut	81-98	1034,8	307,4	129,6	142,7	59,0	42,1	34,8	51,9	48,2	82,9	88,1	42,2	6,0
Tuntematon	99	12,3	4,9	1,4	1,3	0,7	0,0	0,9	0,3	0,5	0,8	0,8	0,5	0,0

15. Työlliset ammatin ja sukupuolen mukaan vuonna 1994  
Sysselsatta efter yrke och kön år 1994

Ammatti Yrke <sup>1)</sup>		Molemmat sukupuolet Båda könen	Miehet Män	Naiset Kvinnor	Naisten osuus Andelen kvinnor	Molemmat sukupuolet Båda könen	Miehet Män	Naiset Kvinnor
		1 000 henkeä – per. ner			%	%		
<b>KAIKKI AMMATIT</b>	0–990	<b>2 024</b>	<b>1 043</b>	<b>981</b>	<b>48,5</b>	<b>100</b>	<b>100</b>	<b>100</b>
<b>Teknill., tieteell., opetus- ym. hu- man.työ</b>	0	<b>307</b>	<b>177</b>	<b>130</b>	<b>42,4</b>	<b>15,2</b>	<b>17,0</b>	<b>13,3</b>
Tekniikan, kemian, fysiikan ja biolo- gian alaan kuuluva työ	00–02	129	105	24	18,7	6,4	10,1	2,5
Opetusalaan kuuluva työ	03	111	40	71	64,0	5,5	3,8	7,2
Uskonnon, lainopin, toimittajan, taide-, viihde-, kirjastoalan ym. humanist. työ	04–09	67	32	35	52,5	3,3	3,0	3,6
<b>Terveystyö, sosiaalialan työ</b>	1	<b>255</b>	<b>30</b>	<b>226</b>	<b>88,4</b>	<b>12,6</b>	<b>2,8</b>	<b>23,0</b>
Terveystyö, eläinlääk.työ	10–14, 19	157	22	135	85,7	7,8	2,1	13,7
Sosiaalialan, psykologinen työ	15, 17, 18	60	7	53	89,1	2,9	0,6	5,4
Lasten päivähoitotyö	16	39	1	38	97,9	1,9	0,1	3,9
<b>Hallinto- ja toimistotyö</b>	2	<b>330</b>	<b>118</b>	<b>212</b>	<b>64,3</b>	<b>16,3</b>	<b>11,3</b>	<b>21,6</b>
Julk.hallinnon, liikeyritysten ja järjestö- jen johtotyö	20–21	90	68	22	24,8	4,5	6,5	2,3
Taloushall. suunnittelu- ja tilinpitotyö	23	34	5	29	84,9	1,7	0,5	2,9
Sihteerin- ja toimistotyö	24	115	9	106	92,3	5,7	0,8	10,8
Atk-alan työ	25	26	18	9	32,8	1,3	1,7	0,9
Henkilöstöasiain, pankki- vakuutus-, matkailualan ym. toimistotyö	22, 26–29	65	19	47	71,4	3,2	1,8	4,8
<b>Kaupallinen työ</b>	3	<b>194</b>	<b>88</b>	<b>106</b>	<b>54,7</b>	<b>9,6</b>	<b>8,4</b>	<b>10,8</b>
Mainos- ja markkinointityö	30, 39	12	6	6	51,2	0,6	0,6	0,7
Kiinteistöj., palvelust., arvopaper. myynti ja välitys, osto-, kauppaedus- tus- ja konttorimyyntityö	31–33	62	39	23	46,6	3,1	3,8	2,3
Tukku- ja vähittäiskauppiat	341	26	14	12	47,5	1,3	1,3	1,2
Myynti- ja hoitajat, -kassat, myyjät	342–349	93	29	64	69,2	4,6	2,7	6,6
<b>Maa- ja metsätaloustyö, kalastus</b>	4	<b>169</b>	<b>110</b>	<b>58</b>	<b>34,3</b>	<b>8,3</b>	<b>10,6</b>	<b>5,9</b>
Maan-, metsän- ja puutarh.viljelijät ja työnjohtajat, turkistarhaajat	400–404, 410, 411, 441	118	76	43	36,1	5,8	7,2	4,4
Maa-, metsä-, karjatal.- ja puutarha- työntek., koti- ja turkiseläint.hoitajat	405–409, 412– 419	35	21	15	41,4	1,7	2,0	1,5
Riistanhoito, metsästyö ja kalastustyö	42, 43	2	2	0	..	0,1	0,2	0,0
Metsä- ja uittotyöntekijät	442–449, 49	13	13	0	..	0,6	1,2	0,0
<b>Kuljetus- ja liikennetyö</b>	5	<b>126</b>	<b>101</b>	<b>25</b>	<b>19,5</b>	<b>6,2</b>	<b>9,7</b>	<b>2,5</b>
Laiva-, lento- ja rautatieliikennetyö	50–53	9	9	0	..	0,5	0,9	0,0
Tieliikennetyö	54	69	66	3	3,9	3,4	6,3	0,3
Liikenteen johto ja liikennepalvelutyö	55, 59	15	12	3	18,5	0,7	1,1	0,3
Posti- ja tietoliikennetyö	56, 57	33	14	19	57,8	1,6	1,3	1,9
<b>Teollinen, koneenhoito, kaivos- ja rakennustyö</b>	6, 7, 8	<b>411</b>	<b>338</b>	<b>73</b>	<b>17,9</b>	<b>20,3</b>	<b>32,4</b>	<b>7,5</b>
Rakennustyö	62, 63, 781, 789	53	52	1	1,5	2,6	5,0	0,1
Työ- ja kiinteiden koneiden käyttö	64, 87	26	25	1	3,9	1,3	2,4	0,1
Tekstiili-, ompelu-, jalkine- ja nahkatyö	70_72	19	4	15	78,4	0,9	0,4	1,5
Metalli-, valimo- ja konepajatyö	73, 75	119	114	5	4,2	5,9	10,9	0,5
Sähkö-, radio-, tv- ja videotekn.työ	76, 79	48	39	9	19,7	2,4	3,7	1,0
Puutyö	77	27	24	3	12,0	1,4	2,3	0,3
Graafinen työ	80	15	10	5	35,5	0,8	0,9	0,6
Elintarviketeollisuustyö	82	19	9	10	51,3	0,9	0,9	1,0
Kemian prosessi-, massa- ja paperityö	83, 84	21	18	4	17,0	1,0	1,7	0,4
Pakkaus-, varastointi- ja ahtaustyö	88	36	23	13	37,4	1,8	2,2	1,4
Muu teollinen työ	60, 61, 74, 782,81, 85, 86, 89	28	21	7	25,5	1,4	2,0	0,7
<b>Palvelutyö ym.</b>	9	<b>222</b>	<b>75</b>	<b>148</b>	<b>66,4</b>	<b>11,0</b>	<b>7,2</b>	<b>15,0</b>
Vartiointi-, suojelu- ja sotilastyö	90, 98	32	30	2	5,9	1,6	2,9	0,2
Suurtalouks. emännät, kokit, keittäjät ja apulaiset, hotell. vast.ottovirkailijat, vahtimestarit	91	58	10	48	82,8	2,8	1,0	4,9
Tarjoilutyö	92	24	3	21	86,1	1,2	0,3	2,1
Kiinteistö- ja puhdistustyöntekijät	941, 949	28	23	5	18,1	1,4	2,2	0,5
Siivoojat	942	53	4	49	92,6	2,6	0,4	5,0
Hygienian- ja kauneudenhoitotyö	95	16	1	15	96,9	0,8	0,0	1,6
Muu palvelutyö	93, 96, 97, 991, 992, 999	12	4	8	64,4	0,6	0,4	0,8
<b>Tuntematon</b>	990	<b>11</b>	<b>7</b>	<b>4</b>	<b>..</b>	<b>0,5</b>	<b>0,7</b>	<b>0,4</b>

<sup>1)</sup>Ammattiluokitus 1987, Tilastokeskus, Käsikirjoja nro 14 – Yrkesklassificering 1987, Statistikcentralen, Handböcker nr 14.

16. 15–64-vuotiaiden työvoimaosuudet sukupuolen mukaan eräissä OECD-maissa  
15–64-årigas relativa arbetskraftstal efter kön i vissa OECD-länder

Vuosi År	Suomi Finland	Ruotsi Sverige	Tanska Danmark	Norja Norge	Itävalta Öster- rike	Alanko- maat Nederlä ndema	Iso Britannia Storbrit annien	Saksa Tyskda nd	Ranska Frankrike	Sveitsi Schweitz	Espanja Spanien	USA USA	Kanada Canada	Japani Japan
%														
Molemmat sukupolet – Båda könen														
1983	77,4	81,3	80,9	76,5	65,6	59,0	72,4	67,5	66,4	74,5	56,6	73,1	72,3	73,0
1984	77,4	81,4	80,3	76,7	66,3	58,8	73,5	67,2	66,1	74,7	56,2	73,6	72,9	72,7
1985	77,7	82,0	81,0	77,5	65,8	58,6	74,6	67,6	65,8	75,5	55,9	74,1	73,7	72,4
1986	77,7	81,3	82,5	79,3	66,3	58,5	74,5	68,2	65,8	75,8	56,2	74,8	74,4	72,4
1987	77,2	81,7	82,6	80,3	67,0	64,1	74,9	68,6	65,8	76,1	57,7	75,5	75,2	72,5
1988	76,9	82,3	83,8	80,1	66,9	65,2	75,5	68,9	65,6	76,3	58,4	76,1	76,0	72,7
1989	77,2	82,9	83,4	78,7	67,1	65,5	75,9	68,9	65,3	77,6	58,6	76,9	76,5	73,3
1990	76,8	83,9	84,1	78,0	67,7	66,7	76,0	69,1	66,5	78,0	58,8	77,1	76,5	74,1
1991	75,7	83,2	83,8	77,1	68,4	67,6	75,2	69,2	66,7	77,3	58,6	76,5	76,0	75,2
1992	74,7	81,2	83,5	76,9	69,4	68,4	74,7	68,9	66,7	76,2	58,4	76,8	72,0	75,9
Miehet – Män														
1983	82,0	85,9	87,6	87,2	82,2	77,3	87,5	82,6	78,4	93,5	80,2	84,6	84,7	89,1
1984	82,0	85,4	86,7	86,8	81,7	76,5	87,9	82,2	77,5	93,5	79,5	84,8	84,6	88,4
1985	81,8	85,8	87,4	86,7	81,2	75,8	88,6	82,3	76,8	94,4	78,7	84,6	84,8	87,8
1986	81,9	84,1	88,4	87,3	81,3	75,3	87,7	82,5	76,3	94,6	78,3	85,0	85,0	87,6
1987	81,4	83,9	88,2	87,9	81,2	79,0	87,3	82,5	75,8	94,4	78,1	85,3	85,2	87,3
1988	80,8	84,4	89,8	87,2	80,3	79,4	87,3	82,2	75,3	94,2	77,5	85,5	85,3	87,1
1989	80,9	85,0	89,5	85,9	80,0	79,6	86,9	81,5	74,8	96,3	77,4	86,0	85,6	87,3
1990	80,6	86,1	89,6	84,5	80,1	79,9	86,4	80,4	75,4	96,1	76,8	85,8	84,9	87,8
1991	79,6	85,3	88,5	82,9	80,5	80,3	85,2	79,8	75,2	95,1	76,0	84,7	83,9	88,9
1992	78,5	83,2	88,0	82,6	80,7	80,8	84,5	78,9	74,7	93,7	74,8	84,8	78,9	89,7
Naiset – Kvinnor														
1983	72,7	76,6	74,2	65,5	49,7	40,3	57,2	52,5	54,4	55,2	33,2	61,8	60,0	57,2
1984	72,9	77,3	73,8	66,3	51,5	40,7	59,1	52,3	54,8	55,7	33,1	62,7	61,4	57,2
1985	73,7	78,1	74,5	68,0	51,0	40,9	60,5	52,9	54,9	56,2	33,3	63,8	62,6	57,2
1986	73,5	78,3	76,5	71,0	51,7	41,3	61,3	53,8	55,3	56,6	34,2	64,9	63,7	57,4
1987	72,9	79,4	76,8	72,3	53,0	48,8	62,4	54,5	55,7	57,3	37,4	66,0	65,2	57,8
1988	73,0	80,1	77,6	72,8	53,7	50,6	63,7	55,4	55,8	57,9	39,3	66,9	66,6	58,4
1989	73,3	80,6	77,3	71,2	54,3	51,0	64,8	56,0	55,8	58,8	39,9	68,0	67,3	59,3
1990	72,9	81,7	78,5	71,2	55,4	53,1	65,5	57,4	57,6	59,6	40,9	68,6	68,1	60,4
1991	71,9	80,9	78,9	71,1	56,3	54,5	65,0	58,2	58,2	59,4	41,2	68,4	68,1	61,5
1992	70,7	79,1	79,0	70,9	58,0	55,5	64,8	58,6	58,7	58,5	42,0	68,9	65,1	62,0

Lähde – Källa:

OECD: Labour force statistics 1972 – 1992

17. Työttömyysasteet (standardisoitu)<sup>1)</sup> eräissä OECD-maissa v. 1989 – 1994 (Kausipuhdistetut )  
 Relativa arbetslöshetstal (standardiserade)<sup>1)</sup> i vissa OECD-länder 1989 – 1994 (Säsongutjämnade)

						1992				1993				1994		
						Neljännes – Kvartal										
	1989	1990	1991	1992	1993	1.	2.	3.	4.	1.	2.	3.	4.	1.	2.	3.
Suomi <i>Finland</i>	3,4	3,4	7,5	13,0	17,7	11,3	12,3	13,5	14,9	16,5	17,6	18,3	18,5	19,1	18,6	18,0
Ruotsi <i>Sverige</i>	1,4	1,5	2,7	4,8	8,2	3,8	5,1	5,1	5,3	7,3	8,1	9,3	8,3	8,3	7,7	8,6
Norja <i>Norge</i>	4,9	5,2	5,5	5,9	6,0	5,8	6,0	5,9	6,0	5,9	6,2	6,1	5,7	5,4	5,8	5,2
Belgia <i>Belgium</i>	8,0	7,2	7,2	8,0	9,6	7,5	7,8	8,1	8,5	8,9	9,4	9,8	10,1	10,2	10,3	10,3
Alankomaat <i>Nederländerna</i>	8,3	7,5	7,0	6,7	8,3	6,6	6,5	6,7	7,1	7,8	7,8	8,5	9,2	10,1	9,4	9,5
Iso-Britannia <i>Storbritannien</i>	7,2	7,0	8,8	9,9	10,3	9,6	9,7	10,1	10,4	10,5	10,3	10,4	10,1	9,9	9,6	9,5
Saksa <i>Tyskland</i>	5,6	4,8	4,2	4,6	6,1	4,2	4,4	4,7	5,1	5,6	5,9	6,3	6,6	6,8	6,9	6,9
Ranska <i>Frankrike</i>	9,4	8,9	9,4	10,4	11,7	10,0	10,2	10,4	10,7	11,1	11,5	11,9	12,3	12,5	12,6	12,6
Italia <i>Italien</i>	10,9	10,3	9,9	10,5	10,2	9,9	10,0	10,1	9,3	9,1	10,7	10,3	10,7	11,7	12,5	11,8
Portugali <i>Portugal</i>	5,0	4,6	4,1	4,1	5,5	3,9	4,1	4,1	4,2	4,9	5,6	5,6	5,9	6,6	7,1	6,8
Espanja <i>Spanien</i>	16,9	15,9	16,0	18,1	22,4	16,9	17,6	18,3	19,6	21,1	22,1	23,0	23,4	23,9	24,1	23,9
Kanada <i>Canada</i>	7,5	8,1	10,2	11,2	11,1	10,7	11,2	11,5	11,5	11,0	11,3	11,3	11,0	11,0	10,6	10,1
Yhdysvallat <i>USA</i>	5,2	5,4	6,6	7,3	6,7	7,2	7,4	7,4	7,2	7,0	6,9	6,7	6,5	6,5	6,1	6,0
Japani <i>Japan</i>	2,3	2,1	2,1	2,2	2,5	2,1	2,1	2,2	2,3	2,3	2,4	2,5	2,8	2,8	2,8	3,0
Australia <i>Australien</i>	6,1	6,9	9,5	10,7	10,8	10,4	10,7	10,8	11,1	10,9	10,8	10,8	10,8	10,3	9,9	9,4
OECD yhteensä <i>OECD sammanlagt</i>	6,2	6,1	6,8	7,5	7,9	7,2	7,4	7,5	7,6	7,6	7,9	7,9	8,0	8,1	8,0	7,9
EEC	9,0	8,4	8,7	9,5	10,7	9,0	9,2	9,5	9,7	10,1	10,7	10,9	11,2	11,5	11,6	11,5

<sup>1)</sup> Eri maiden työttömyysasteet on saatettu mahdollisimman vertailukelpoisiksi. Työttömät on määritely ILO:n suositusten mukaisesti ja työvoimana on käytetty kokonaistyövoimaa, joka sisältää myös asevelvollisuutta suorittavat.

Vid definitionen av arbetslösa har ILOs rekommendationer följts. I begreppet total arbetskraft ingår personer som fullgör sin vämplikt.

Lähde – Källa:  
 OECD: Quarterly Labour Force Statistics

# Työvoimatutkimuksen toimialaluokittelu 1.1.1989 alkaen

<b>A. Maatalous</b>	449	Kotitalouksesineiden korjaus
01 Maatalous	(451–452)	Moottoriajoneuvojen kauppa
02 Kala- ja riistatalous	(453–454)	Huoltamot, moottoriajoneuvojen korjaus
<b>B. Metsätalous</b>	<b>H. Majoitus- ja ravitsemistoiminta</b>	
04 Metsätalous	47	Hotelli- ja muu majoitustoiminta
<b>C. Kaivos- ja kaivannaistoiminta</b>	48	Ravitsemistoiminta
06 Fossiilisten polttoaineiden kaivu	<b>I. Kuljetus</b>	
07 Malmien kaivu	51	Rautatieliikenne
09 Muu kaivannaistoiminta	52	Tieliikenne
<b>D. Teollisuus</b>	53	Vesiliikenne
(111–115, 118–119)	54	Ilmaliikenne
116 Elintarvikkeiden valmistus	55	Putkijohtokuljetus
117 Juomien valmistus	56	Liikennettä palveleva toiminta
12 Tupakan valmistus	<b>J. Tietoliikenne</b>	
12 Tekstiilien valmistus	57	Postiliikenne
131 Vaatteiden valmistus	58	Teleliikenne
132 Nahan ja nahkatuotteiden valmistus	<b>K. Rahoitus- ja vakuutustoiminta</b>	
133 Jalkineiden valmistus	61	Rahoitus ja rahoituspalvelu
14 Puutavaran ja puutuotteiden valmistus	62	Vakuutus
15 Massan, paperin ja paperituotteiden valmistus	<b>L. Kiinteistö-, puhtaus- ja vuokrauspalvelut</b>	
16 Kustantaminen, painaminen	65	Kiinteistöpalvelu
17 Huonekalujen valmistus	66	Puhtaanapito- ja pesulatoiminta
(181–184) Kemikaalien valmistus	67	Koneiden ja laitteiden vuokraus
(185–189) Kemiaallisten tuotteiden valmistus	<b>M. Tekninen palvelu ja palvelut liike-elämälle</b>	
191 Öljyn jalostus	71	Tekninen palvelu
(192–194) Öljytuotteiden jatkojalostus, koksaamot ym.	72	Tietojenkäsittelypalvelu
211 Kumituotteiden valmistus	75	Liikkeenjohton, lakiasiain ja markkinoinnin palvelut
212 Muovituotteiden valmistus	76	Muut palvelut liike-elämälle
22 Lasi-, savi- ja kivituuotteiden valmistus	77	Hallintayhtiöt
23 Metallien valmistus	<b>N. Julkinen hallinto ja maanpuolustus</b>	
24 Metallituotteiden valmistus	81	Julkinen hallinto
25 Koneiden ja laitteiden valmistus	82	Yleinen järjestys ja turvallisuus
(261–263) Sähköteknisten tuotteiden valmistus	83	Maanpuolustus
264 Instrumenttien valmistus	<b>O. Koulutus ja tutkimus</b>	
(271–272) Laivojen ja veneiden valmistus ja korjaus	85	Koulutus
(273–279) Muiden kulkuneuvojen valmistus	86	Tutkimus- ja kehittämistoiminta
29 Muu valmistus	<b>P. Terveys- ja sosiaalipalvelu</b>	
<b>E. Energia- ja vesihuolto</b>	871	Sairaalahoito
(31–33) Energiahuolto	872	Avoterveydenhoito
34 Veden puhdistus ja jakelu	873	Muu terveydenhoitopalvelu
<b>F. Rakentaminen</b>	874	Eläinlääkintä
35 Talonrakentaminen	881	Lasten päivähoito
36 Rakennusasennus ja viimeistely	(882–889)	Muut sosiaalipalvelut
37 Maa- ja vesirakentaminen	<b>R. Virkistys- ja kulttuuripalvelu</b>	
38 Rakentamista palveleva toiminta	91	Virkistys- ja kulttuuripalvelu
<b>G. Kauppa</b>	<b>S. Järjestö- ja uskonnollinen toiminta</b>	
41 Tukkukauppa	92	Järjestötoiminta
42 Agentuuritoiminta	93	Kansainväliset järjestöt ja ulkomaiset edustustot
431 Tavaratalokauppa	94	Uskonnollinen toiminta
(432–433) Päivittäistavarakauppa	<b>T. Muut palvelut</b>	
(434–448) Muu vähittäiskauppa	95	Henkilö- ja kotitalouspalvelu
	98	Muulla luokittelemattomat palvelut
	<b>X. Toimiala tuntematon</b>	
	99	Tuntematon

00022 TILASTOKESKUS  
00022 STATISTIKCENTRALEN

Postitus  
**2 lk** kirje

PMM  
Sopimus  
00022/1

SVT Suomen Virallinen Tilasto  
Finlands Officiella Statistik  
Official Statistics of Finland

Statistics Finland

Labour market  
1995:5

Tiedustelut – Förfrågningar – Inquiries:

Hannu Siitonen  
Tapio Oksanen  
Salme Kiiski  
(90) 17 341

*Myynti:*

*Försäljning:*

*Hinta – Pris*

Julkaisujen myynti / 3B  
00022 TILASTOKESKUS  
Puh. (90) 1734 2011

Publikationsförsäljning / 3B  
00022 STATISTIKCENTRALEN  
Tfn (90) 1734 2011

80 mk

ISSN 0785-0107  
= Sarja  
ISSN 0785-658X