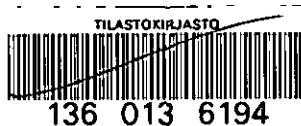
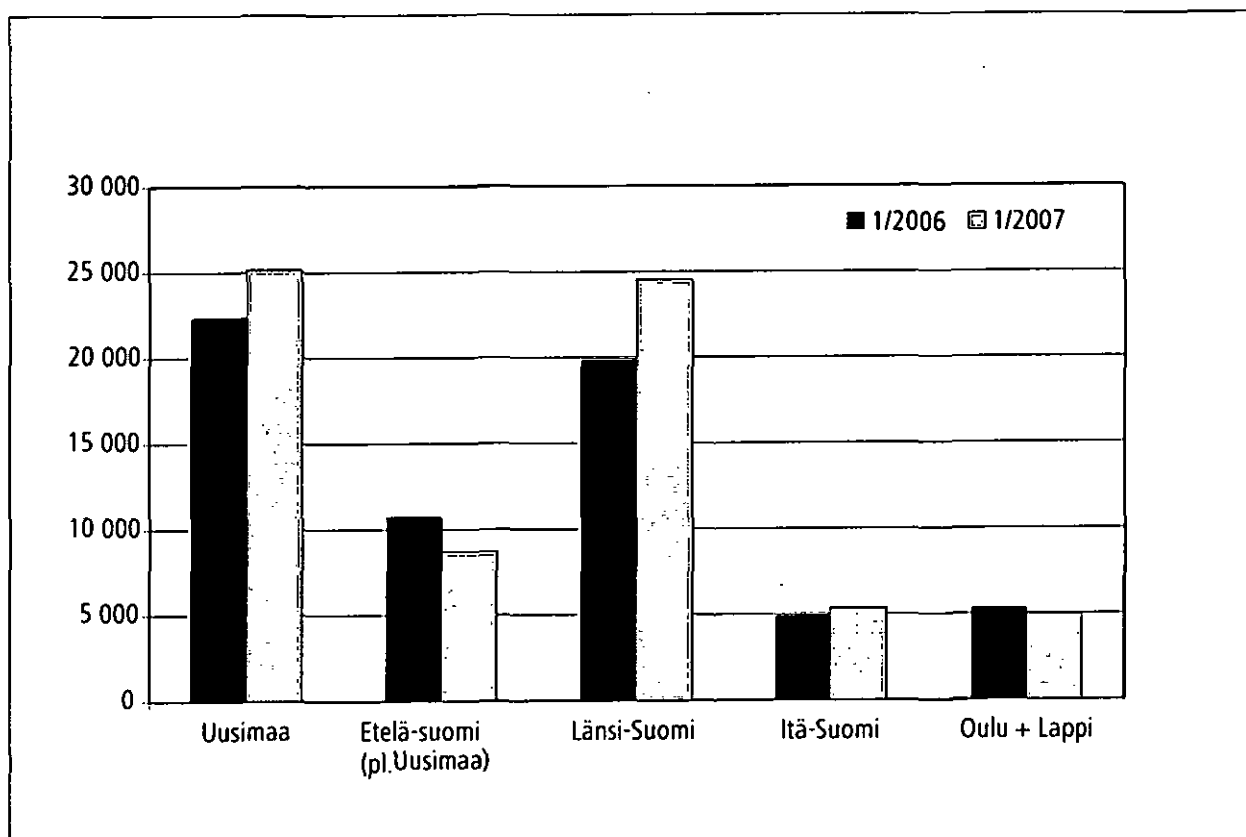


Avointen työpaikkojen tilasto Statistik över lediga arbetsplatser

2007, 1. neljännes – 1:a kvartalet

Avoimet työpaikat lääneittäin – Lediga arbetsplatser efter län



Sisällys

Avoimet työpaikat 2007, 1. neljännes	4
Avoimet työpaikat sektoreittain ja toimipaikan koon mukaan	5
Avoimet työpaikat lääneittäin ja toimialoittain . . .	6
Kato	7
Keskivirheet	7
Vertailu työministeriön työnvälitystilaston tietoihin .	8
Menetelmä	8
Kohdejoukko ja otos	8
Viiteajankohta ja kerättävät tiedot	8
Avoimen työpaikan määritelmä	9
Tiedonkeruu	9
Tulosten estimointi ja luotettavuus	9
Tulosten vertailtavuus	9

Taulukot – Tabeller

T1. Avoimet työpaikat vuosineljänneksittäin <i>Lediga arbetsplatser kvartalsvis</i>	10
T2. Avoimet työpaikat toimipaikan henkilöstö- määrän ja omistusmuodon mukaan <i>Lediga arbetsplatser efter antalet anställda på arbetsstället och ägarform</i>	10
T3. Avoimet työpaikat lääneittäin ja toimialoittain <i>Lediga arbetsplatser efter län och näringsgren</i> . . .	11
T4. Osa-aikaiset avoimet työpaikat lääneittäin ja toimialoittain <i>Lediga arbetsplatser på deltid efter län och näringsgren</i>	11
T5. Määräaikaiset avoimet työpaikat lääneittäin ja toimialoittain <i>Lediga arbetsplatser på viss tid efter län och näringsgren</i>	12
T6. Vaikeasti täytettävät avoimet työpaikat lääneittäin ja toimialoittain <i>Lediga arbetsplatser som är svåra att besätta efter län och näringsgren</i>	12

Avoimet työpaikat, 1. neljännes 2007

Kuvioissa 1 ja 2 on esitetty avoimet työpaikat Suomessa sekä niiden laadullisia ominaisuuksia vuoden 2003 ensimmäisestä neljänneksestä alkaen. Luvut kuvaavat avointen työpaikkojen lukumäärää viitepäivinä ja ne on saatu painottamalla haastateltujen toimipaikkojen ilmoittamat avoimet työpaikat vastaamaan koko maan tilannetta. Avoimia työpaikkoja oli vuonna 2006 noin 20 prosenttia enemmän kuin vuonna 2005. Vuoden 2007 ensimmäisellä neljänneksellä avoimia työpaikkoja oli 68 700 mikä on 9 prosenttia enemmän kuin vastaavalla neljänneksellä vuotta aiemmin.

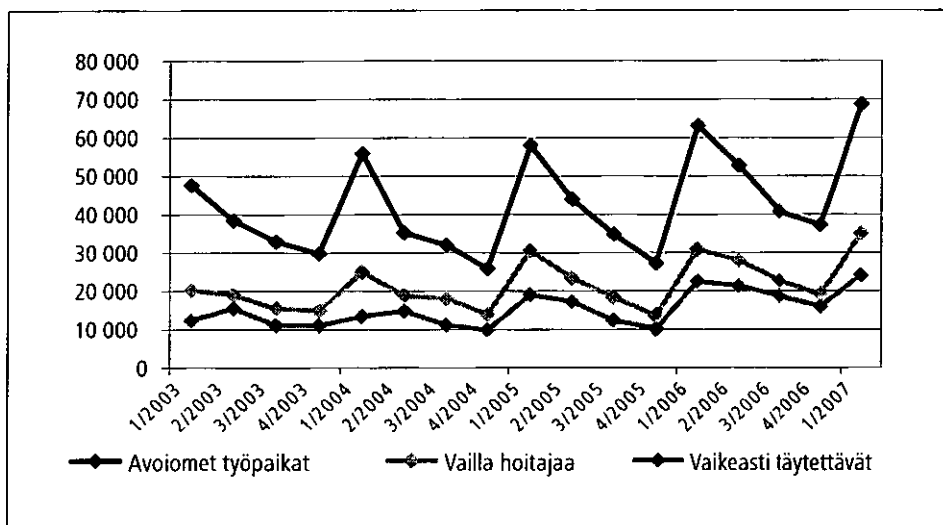
Vaikeasti täytettävien työpaikkojen osuus kaikista avoimista työpaikoista oli 35 prosenttia vuoden 2007 ensimmäisellä neljänneksellä. Luku pohjautuu haastateltavien ilmoitukseen siitä, kuinka monen viitepäivänä avoimena olleen työpaikan täyttämässä on esiintynyt vaikeuksia. Vaikeuksia ei ole eritelty tarkemmin, mutta ne liittyvät usein työmarkkinoiden kohtaanto-ongelmiin, eli että kyseiseen tehtävään ei ole lainkaan hakijoita tai ei ole sopivia hakijoita.

Avoimen työpaikan määritelmä

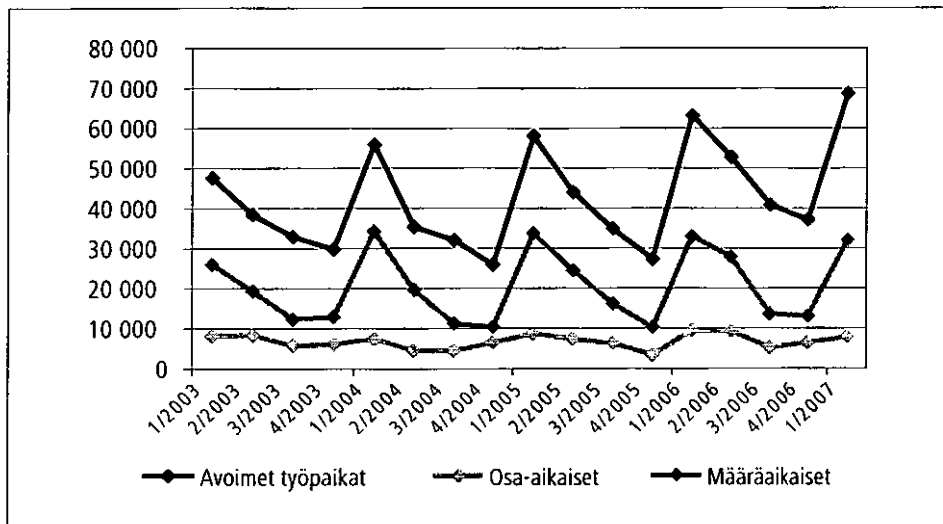
(Ks. tarkempi määrittely sivulta 8):

- Huomioidaan toimipaikan kokonaan uudet työpaikat sekä jo olemassa olevat työpaikat, joihin etsitään työntekijää
- Työpaikan on oltava haettavissa myös toimipaikan ulkopuolisille ja se on täytettävä 3 kuukauden kuluessa
- Työnantajan on pitänyt toimia aktiivisesti sopivan työntekijän löytämiseksi
- Avoimiin työpaikkoihin ei lasketa sellaisia työpaikkoja, joihin otetaan palkaton harjoittelija tai esimerkiksi ulkopuolinen alihankkija tai urakoitsija.

Osa-aikaisten työpaikkojen suhteellinen osuus kaikista avoinna olevista työpaikoista laski vuodentakaisesti neljä prosenttiyksikköä 11 prosenttiin.



Kuvio 1.
Avoimet työpaikat vuosineljänneksittäin (Ks. taulukko T1)



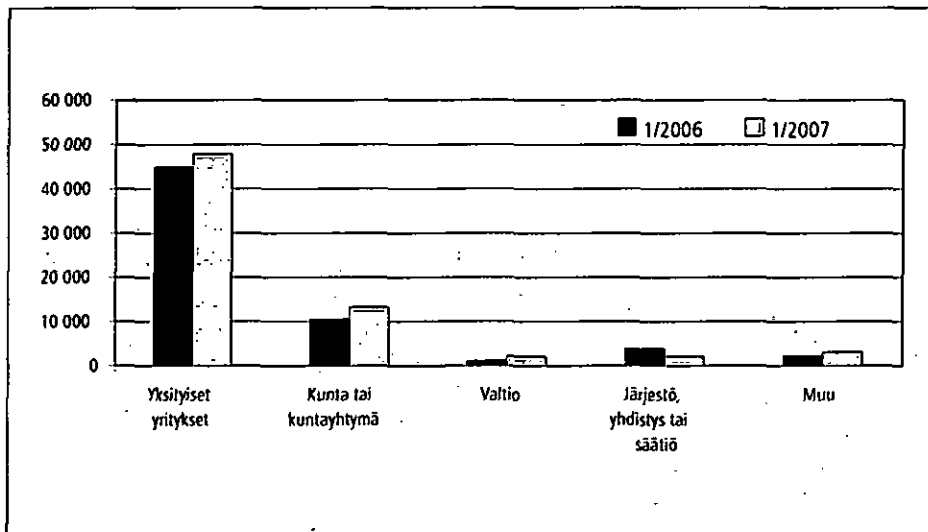
Kuvio 2.
Avoimet työpaikat työsuhteen tyyppin mukaan (Ks. taulukko T1)

Avoimet työpaikat sektoreittain ja toimipaikan koon mukaan

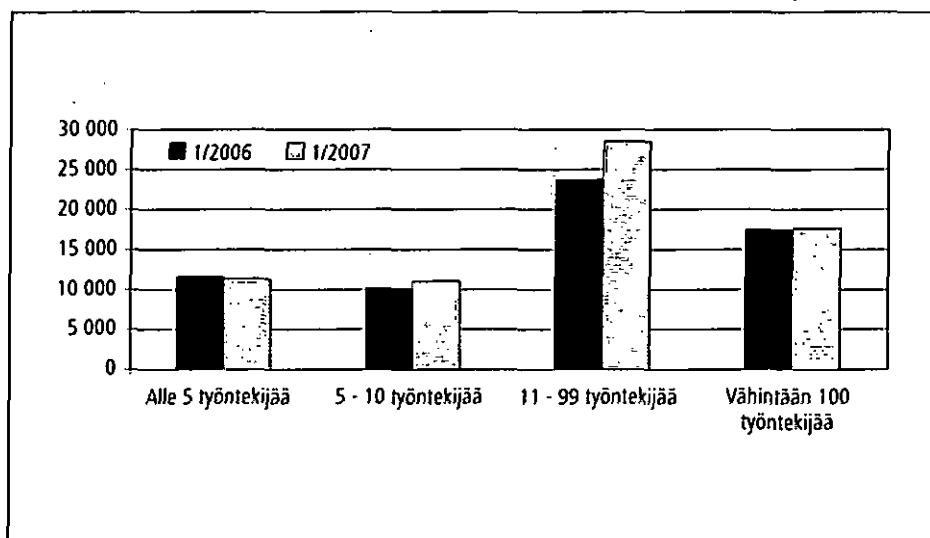
Vuoden 2007 ensimmäisen neljänneksen avoimista työpaikoista 47 900 eli 70 prosenttia oli yksityisellä sektorilla (Kuvio 3). Avointen työpaikkojen määrä lisääntyi suhteellisesti eniten valtiolla (95 %) ja kunnissa (25 %). Avoimet työpaikat vähenivät vuoden takaisista järjes-

töissä (46 %). Kuvion 3 muut-luokka koostuu lähinnä seurakuntien sekä julkisen sektorin omistamien liikelaitosten ja yhtiöiden ilmoittamista avoimista työpaikoista.

Avoimet työpaikat lisääntyivät eniten 11–99 henkilöä työllistävässä toimipaikoissa eli 20 prosenttia (Kuvio 4).



Kuvio 3.
Avoimet työpaikat toimipaikan omistusmuodon mukaan (Ks. taulukko T2)

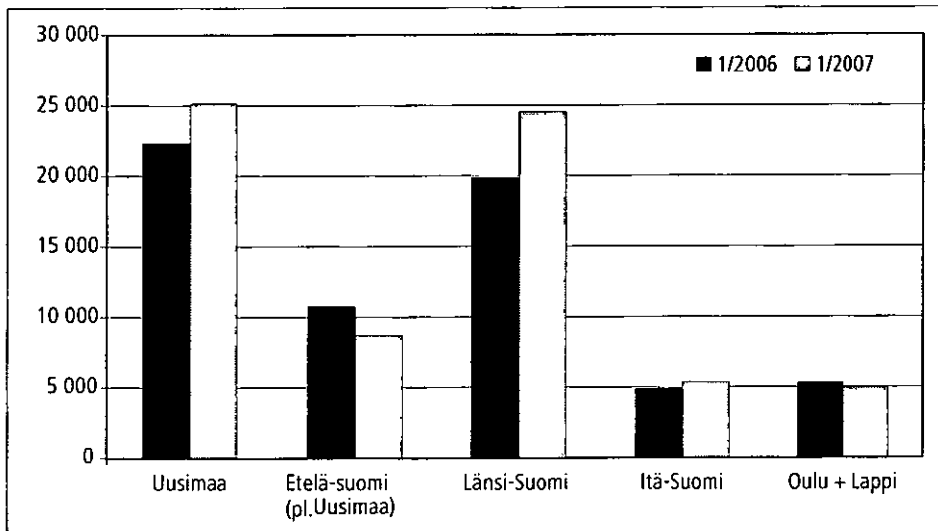


Kuvio 4.
Avoimet työpaikat toimipaikan koon mukaan (Ks. taulukko T2)

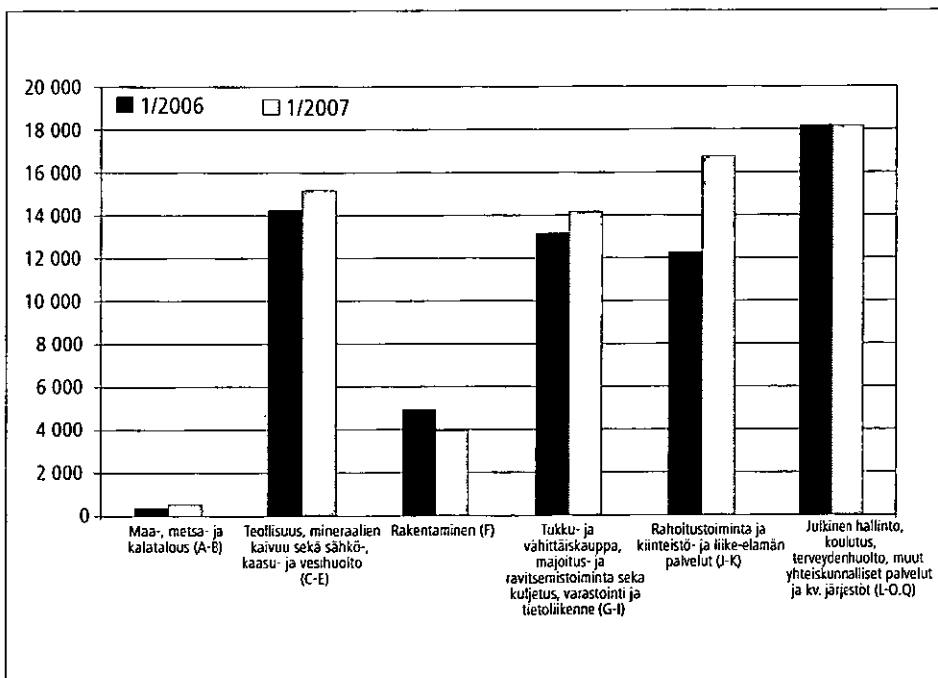
Avoimet työpaikat lääneittäin ja toimialoittain

Avointen työpaikkojen määrä lisääntyi Uudellamaalla (13 %) ja Länsi-Suomessa (25 %). Etelä-Suomessa (pl. Uusimaa) avoimet työpaikat vähenivät (19 %). Toimialoista avoimet työpaikat lisääntyivät liike-elämän

palveluissa (4 500), kaupassa (1 000) ja teollisuudessa (900). Vähenemistä tapahtui rakentamisessa (1 000) (Kuvio 6).



Kuvio 5.
Avoimet työpaikat lääneittäin
(Ks. taulukko T3)



Kuvio 6.
Avoimet työpaikat toimialoittain
(Ks. taulukko T3)

Kato

Tutkimuksen vastauskato oli vuoden 2007 ensimmäisellä neljänneksellä 5,0 prosenttia (Taulukko 1). Alueittain tarkasteltuna kato oli suurin Pohjois-Pohjanmaalla (11,2 %) ja pienin Etelä-Savossa (2,3 %). Katoon jääneistä 151 kohteesta 79 jäi tavoittamatta, 54 kieltäytyi ja 18 ei pystynyt antamaan tietoja halutulla toimipaikkatasolla.

Keskivirheet

Estimoituihin avointen työpaikkojen lukumääriin sisältyy otantatutkimuksesta johtuen satunnaisvaihtelua. Tämän satunnaisvaihtelun suuruutta kuvaavat keskivirheet on laskettu taulukkoon 2. Keskivirheiden avulla voidaan estimaateille määrittää luottamusvälit. Esimerkiksi vuoden 2007 ensimmäisen neljänneksen avointen työpaikkojen kokonaismäärän 95 prosentin luottamusväli oli 61 300 – 76 100. Tämä väli peittää todellisen avointen työpaikkojen lukumäärän 95 prosentin todennäköisyydellä. Joissakin lääneissä ja joillakin toimialoilla keskivirheet ovat suhteellisesti melko suuria (variaatiokerroin yli 20 %), mistä johtuen niihin liittyvät avointen työpaikkojen lukumääräestimaatit eivät välttämättä ole kovin tarkkoja.

Taulukko 1. Kato- ja ylipeittokohteet vuosineljänneksittäin

Neljännes / Vuosi	Otos	Haastattelu saatiin	Ylipeitto-kohteita	Kato-kohteita	Kato-prosentti
1 / 2002	2 552	2 325	94	133	5,4
2 / 2002	2 377	2 039	68	270	11,7
3 / 2002	2 524	2 286	107	131	5,4
4 / 2002	2 483	2 232	113	138	5,8
1 / 2003	2 585	2 430	73	82	3,3
2 / 2003	2 518	2 234	63	221	9,0
3 / 2003	2 479	2 246	50	183	7,5
4 / 2003	2 538	2 326	72	140	5,7
1 / 2004	2 558	2 373	77	108	4,4
2 / 2004	2 560	2 084	77	399	16,1
3 / 2004	2 531	2 271	57	206	8,3
4 / 2004	2 486	2 305	52	129	5,3
1 / 2005	2 517	2 307	74	136	5,6
2 / 2005	2 479	2 242	64	173	7,2
3 / 2005	2 527	2 240	73	214	8,7
4 / 2005	2 529	2 311	98	120	4,9
1 / 2006	2 485	2 295	65	122	5,0
2 / 2006	2 484	1 992	63	409	16,9
3 / 2006	2 498	2 206	79	213	8,8
4 / 2006	2 514	2 309	83	122	5,0
1 / 2007	2 476	2 251	74	151	6,3

Taulukko 2. Avointen työpaikkojen estimaattien keskivirheet ja variaatiokerroimet

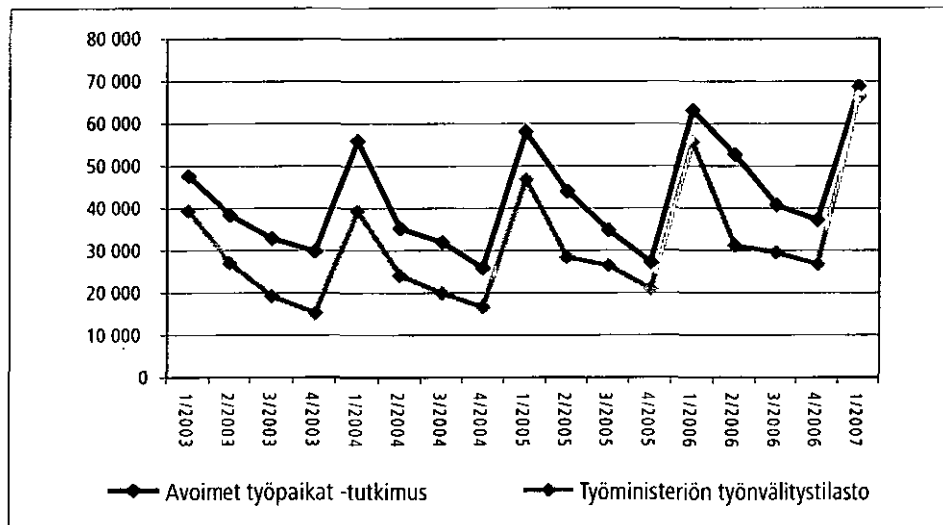
	1. neljännes 2007			Vuosi 2006		
	Esti-maatti	Keski-virhe	Variaatio-kerroin (%)	Esti-maatti	Keski-virhe	Variaatio-kerroin (%)
Avoimet työpaikat	68 700	3 800	5,5	50 500	1 400	2,8
Työntantaja						
Yksityinen yritys	47 900	3 300	6,9	34 800	1 200	3,5
Kunta tai kuntayhtymä	13 300	1 700	12,8	10 600	800	5,7
Valtio	2 100	500	23,8	1 100	100	10,6
Järjestö, yhdistys tai säätiö	2 200	500	22,7	2 600	500	18,1
Henkilöstömäärä						
Alle 5	11 400	2 000	17,5	9 100	900	10,0
5 – 10	11 100	1 300	11,7	9 200	600	6,9
11 – 99	28 600	2 100	7,3	21 100	800	3,7
Vähintään 100	17 700	2 000	11,3	11 100	400	3,6
Läni						
Uusimaa	25 200	2 500	9,9	17 400	900	5,3
Etelä-Suomi (pl. Uusimaa)	8 700	1 500	17,2	6 400	500	8,0
Länsi-Suomi	24 500	2 100	8,6	17 100	800	4,6
Itä-Suomi	5 400	800	14,8	4 200	300	7,9
Oulu+Lappi	5 000	800	16,0	5 400	400	8,0
Toimiala¹⁾						
Nace A – B	500	200	40,0	600	200	28,9
Nace C – E	15 200	1 900	12,5	9 800	600	5,8
Nace F	4 000	900	22,5	4 200	500	11,4
Nace G – I	14 200	1 500	10,6	11 500	700	6,0
Nace J – K	16 700	2 400	14,4	8 100	600	7,6
Nace L – O, Q	18 100	1 800	9,9	16 200	900	5,3

¹⁾ A = Maa-, metsä- ja riistatalous
 B = Kalatalous
 C = Mineraalien kaivu
 D = Teollisuus
 E = Sähkö-, kaasu- ja vesihuolto
 F = Rakentaminen
 G = Tukku- ja vähittäiskauppa
 H = Majoitus- ja ravitsemistoiminta
 I = Kuljetus, varastointi ja tietoliikenne
 J = Rahoitustoiminta
 K = Kiinteistö-, vuokraus- ja liike-elämän palvelut
 L = Julkinen hallinto
 M = Koulutus
 N = Terveystieteiden ja sosiaalipalvelut
 O = Muut yhteiskunnalliset ja henkilökohtaiset palvelut
 Q = Kv. järjestöt ja ulkomaiset edustustot

Vertailu työministeriön työnvälitystilastoon

Kuviossa 7 on esitetty vertailu työministeriön työnvälitystilaston julkaisemiin tietoihin avoimista työpaikoista vuosina 2003–2007. Työnvälitystilastoon sisältyvät ne avoimet työpaikat, jotka työnantajat ovat ilmoittaneet

työvoimatoimistoihin. Työnvälitystilasto julkaistaan kuukausittain ja se sisältää tietoja avointen työpaikkojen lisäksi myös työvoimatoimistoihin ilmoittautuneista työttömistä työnhakijoista.



Kuvio 7.
Avoimet työpaikat eri tilastoissa neljännesvuosittain

Menetelmä

Tilaston avulla saadaan neljännesvuosittaisia tietoja avoimista työpaikoista Suomessa. Avoimet työpaikat kuvaavat työvoiman kysyntää ja niiden määränmuutokset suhdannekehitystä työnantajien näkökulmasta. Lisäksi tutkimuksen avulla voidaan seurata työnantajien kokemia rekrytointivaikeuksia sekä työvoimapulan esiintymistä.

Aloite tilaston tekemiseksi on lähtöisin Euroopan unionin komission työllisyys- ja sosiaaliansian osastolta sekä Euroopan keskuspankista. Tavoite on saada luotettavaa, säännöllistä, ajantasaista ja vertailukelpoista tietoa jäsenmaiden työmarkkinoiden avoimista työpaikoista sekä niiden rakenteellisista ominaisuuksista. Olemassa olevia hallinnollisia tilastoja ei pidetä riittävän kattavina ja erilaisten lehti-ilmoitusindeksien soveltuvuutta analyttiseen käyttöön pidetään riittämättömänä.

Kohdejoukko ja otos

Tutkimus suoritetaan otantatutkimuksena ja tutkimuksen perusjoukkoon kuuluvat Suomessa (ml. Ahvenanmaa) sijaitsevat toimipaikat. Toimipaikka on joko yksityisen yrityksen tai julkisen sektorin omistama, yhdessä paikassa sijaitseva ja pääasiassa yhdenlaisia tavaroita tai palveluja tuottava yksikkö. Toimialoista edustettuina ovat kaikki.

Otoksen poiminnassa kehikkona toimii Tilastokeskuksen yritys- ja toimipaikkarekisteri, joka sisältää noin 140 000 aktiivista toimipaikkaa, joissa henkilötyövuosina mitattu palkansaajien lukumäärä on vähintään yksi. Kehikosta on rajattu pois puolustusvoimien toimipaikat.

Otoskoko on noin 10 000 toimipaikkaa vuodessa ja kautuen tasaisesti eri vuosineljänneksille. Otantamenetelmä on ositettu satunnaisotanta ja ositusmuut-

tujina käytetään toimipaikan kokoa sekä alueellista sijaintia. Ositekoot kiintiöidään Bankierin allokointimenetelmän avulla. Kiintiöinnissä hyödynnetään toimipaikkojen liikevaihdon hajonnan suuruutta sekä yhteenlaskettua henkilöstömäärää kussakin ositteessa.

Henkilöstömäärältään suurimmat toimipaikat (>100) on jaettu eri vuosineljänneksille siten, että ne tulevat kaikki mukaan tilastoon kerran vuodessa. Henkilöstömäärältään pienempien toimipaikkojen osalta hyödynnetään rotatoivaa paneeliasetelmaa, jossa osa edellisen vuoden toimipaikoista vapautetaan. Yksittäinen alle 100 henkilön toimipaikka voi olla mukana tutkimuksessa yhtäjaksoisesti enintään kolme kertaa vuoden välein, minkä jälkeen se korvataan uudella kohteella.

Viiteajankohta ja kerättävät tiedot

Tutkimuksen avulla kerättävien tietojen viiteajankohta on kunkin vuosineljänneksen viimeisen kuukauden ensimmäinen kalenteripäivä. Näin ollen tutkimuksen avulla saadaan tilannekatsaus työmarkkinoiden avoimista työpaikoista neljästi vuodessa viitepäivien ollessa maaliskuun, kesäkuun, syyskuun ja joulukuun ensimmäinen päivä.

Toimipaikoista kerättävät tiedot käsittelevät toimipaikan omistusmuotoa ja henkilöstömäärää sekä avointen työpaikkojen lukumäärää viiteajankohtana. Avoimena olevista työpaikoista tiedustellaan lisäksi laadullisia ominaisuuksia kuten osa-aikaisuutta ja määräaikaisuutta. Kiinnostuneita ollaan myös siitä, kuinka moni avoimista työpaikoista on vailla hoitajaa ja kuinka moni näistä vailla hoitajaa olevista työpaikoista aiotaan täyttää vasta myöhemmin. Työvoimapulan selvittämiseksi kysytään myös,

kuinka monen viiteajankohtana avoimena olleen työpaikan täyttämässä toimipaikalla on ollut vaikeuksia.

Avoimen työpaikan määritelmä

Avoin työpaikka voi olla joko kokonaan uusi työpaikka tai jo olemassa oleva työpaikka, jolla ei ole hoitajaa. Lisäksi avoimiin työpaikkoihin lasketaan ne lähitulevaisuudessa vapautuvat työpaikat, jotka työnantaja on ilmoittanut avoimiksi. Avoin työpaikka on täytettävä kolmen kuukauden kuluessa, paikka on oltava haettavissa myös toimipaikan ulkopuolisille ja työnantajan on pitänyt toimia aktiivisesti sopivan työntekijän löytämiseksi. Aktiivisia toimenpiteitä ovat mm. avoimen työpaikan ilmoittaminen työvoimatoimistoon, internet- ja lehti-ilmoittelu, sekä kontaktiverkostojen käyttö.

Toimipaikan avoimiin työpaikkoihin ei lasketa sellaisia työpaikkoja, joihin otetaan palkaton harjoittelija tai esimerkiksi ulkopuolinen alihankkija tai urakoitsija. Avoimia työpaikkoja eivät myöskään ole ne työpaikat, jotka täytetään palkalliselta tai palkattomalta vapaalta palaavalla työntekijällä. Myöskään lyhytaikaisia alle kuukauden kestäviä sijaisuuksia ei lasketa toimipaikan avoimiin työpaikkoihin.

Tiedonkeruu

Tiedot kunkin vuosineljänneksen noin 2500 otostoimipaikasta on kerätty Tilastokeskuksen puhelinhaastatteluyksikössä (CATI-keskuksessa) puhelinhaastatteluina. Lisäksi vuoden 2006 ensimmäisestä neljänneksestä alkaen on tutkimuskohteille annettu mahdollisuus vastata haastatteluun myös web-lomakkeen avulla. Kahden tiedonkeruumenetelmän avulla pyritään varmistamaan, että tutkimuksen kato pysyy pienenä. Vuonna 2006 web-lomakkeella haastateltuja oli noin 20 prosenttia kaikista tutkimuskohteista.

Toimipaikasta pyritään haastattelemaan henkilöä, joka tietää parhaiten kyseisen toimipaikan rekrytoinneista. Henkilöstömäärältään pienemmissä toimipaikoissa kyseinen henkilö on useimmiten yrittäjä/johtaja ja suuremmissa toimipaikoissa joudutaan yleensä ottamaan yhteyttä johonkin henkilöstöhallinnon työntekijään. Haastattelu on kestoltaan lyhyt ja saman haastattelun yhteydessä kerätään tiedot myös työministeriön Työvoimapalvelut-tutkimukseen.

Tulosten estimointi ja luotettavuus

Saatu otos painotetaan siten, että estimoidut tulokset kuvaavat koko Suomen avointen työpaikkojen lukumäärää kunakin viiteajankohtana. Otoksen avulla estimoidaan sekä avointen työpaikkojen kokonaislukumäärät että työpaikkojen määrään suhteutetut avointen työpaikkojen astetta kuvaavat suhdeluvut. Koko maan tilannetta kuvaavien tulosten lisäksi lukuja estimoidaan myös eri alue-, yrityskoko- ja toimialatasoilla.

Otantatutkimuksen luonteesta johtuen saadut tulokset sisältävät otanta-asetelmasta johtuvaa otantavirhettä. Tämän otostutkimuksissa esiintyvän satunnais-

vaihtelun suuruutta voidaan arvioida estimaattien keskivirheiden kautta. Keskivirheen avulla voidaan tutkimuksen kullekin tulosluvulle laskea luottamusväli, joka tietyllä todennäköisyydellä peittää estimoitavan parametrin todellisen arvon. Keskivirheet raportoidaan ainakin tärkeimpien estimaattien osalta. Lisäksi otanta-tutkimuksissa saattaa esiintyä otanta-asetelmasta riippumatonta harhaa johtuen esimerkiksi vastauskadosta tai otoskehikon yli- tai alipeitosta, jonka eliminoimiseksi painotus- ja estimointimenetelmiä kehitetään sekä käytettyä otoskehikkoa päivitetään säännöllisesti.

Myös kerätyn aineiston editointivaiheessa tehdään joitakin laadunparannustoimenpiteitä. Aineiston havaintoarvot tarkastetaan ja korjataan mahdollisimman oikeiksi. Myös yksittäisten arvojen keskinäinen loogisuus ja yhteensopivuus tarkistetaan. Tässä vaiheessa myös joitakin puuttuvia arvoja imputoidaan käyttäen hyväksi aineiston muiden samankaltaisten toimipaikkojen antamia tietoja. Lisäksi selvästi poikkeavien arvojen vaikutusta estimoitaviin lukumääriin rajoitetaan pienentämällä niiden painoa.

Esitettävät tulokset eivät ole kausitasoitettuja. Työmarkkinoiden avointen työpaikkojen lukumäärässä on kuitenkin havaittavissa vuodenajasta johtuvaa vaihtelua, mistä johtuen peräkkäisten vuosineljännesten lukuja vertaamalla ei voida tehdä johtopäätöksiä työvoiman kysynnän trendistä eikä sen mahdollisista muutoksista. Avointen työpaikkojen trendin kuvaamiseksi tutkimuksen alkuvaiheessa on syytä verrata peräkkäisten vuosien vastaavien neljännesten estimaatteja toisiinsa. Myöhemmin aikasarjan pidentyessä on mahdollista käyttää myös tilastollisia kausitasoitusmenetelmiä.

Tulosten vertailtavuus

Myös työministeriö julkaisee avointen työpaikkojen tilastoa Suomessa. Menetelmä-, määritelmä- ja tuotantoeroista johtuen työministeriön ja Tilastokeskuksen avointen työpaikkojen lukumäärät eivät ole vertailukelpoisia. Keskeinen ero tilastojen välillä on, että työministeriön työnvälitystilastoon sisältyvät vain ne avoimet työpaikat, jotka työnantajat ovat ilmoittaneet työvoimatoimistoihin. Tilastokeskuksen luvut puolestaan perustuvat otantatutkimukseen ja kattavat sekä työvoimatoimistoihin ilmoitetut että ilmoittamatta jätetyt avoimet työpaikat. Toisaalta yritys- ja toimipaikkarekisterin rakenteesta ja tiedonkeruumenetelmästä johtuen eivät Tilastokeskuksenkaan luvut ole täysin kattavia. Tutkimus ei kata maanpuolustuksen tai yksityisten työnantajotitalouksien avoimia työpaikkoja. Lisäksi toimipaikan palkansaajien lukumäärälle asetettu yhden henkilötövuoden kriteeri ja lyhytaikaisten sijaisuuksien jättäminen pois toimipaikan avoimista työpaikoista johtavat siihen, että osa avoimista työpaikoista voi olla ilmoitettu työvoimatoimistoihin, vaikkakin Tilastokeskuksen tutkimuksen ulottumattomissa. Tilastokeskuksen avointen työpaikkojen tutkimus ei siten pyri korvaamaan työministeriön avointen työpaikkojen tilastoa ja näitä kahta tilastoa onkin tarkasteltava lähinnä toisiaan täydentävinä työvoiman kysynnän mittareina.

Taulukot – Tabellerna T1–T8

Pyöristyksistä johtuen taulukoiden summat eivät aina täsmää.
På grund av avrundningar överensstämmer tabellsummorna inte alltid.

T1. Avoimet työpaikat vuosineljänneksittäin Lediga arbetsplatser kvartalsvis

	Vuosineljännes – Årskvartal					Muutos – Förändring	Muutos – Förändring (%)
	1 / 2006	2 / 2006	3 / 2006	4 / 2006	1 / 2007		
Avoimet työpaikat – Lediga arbetsplatser	63 100	52 700	40 800	37 200	68 700	5 600	9
Näistä ilman hoitajaa – <i>Av dessa obesatta</i>	30 900	28 000	22 700	19 100	35 100	4 200	14
Osa-aikaisia – <i>På deltid</i>	9 500	9 300	5 200	6 400	7 900	-1 600	-17
Määräaikaisia – <i>På viss tid</i>	33 000	28 000	13 600	13 100	32 200	-900	-3
Vaikeasti täytettäviä – <i>Svåra att besätta</i>	22 500	21 400	18 800	16 000	24 200	1 700	8

T2. Avoimet työpaikat toimipaikan henkilöstömäärän ja omistusmuodon mukaan Lediga arbetsplatser efter antalet anställda på arbetsstället och ägarform

	Vuosineljännes – Årskvartal					Muutos – Förändring	Muutos – Förändring (%)
	1 / 2006	2 / 2006	3 / 2006	4 / 2006	1 / 2007		
Henkilöstömäärä – Antal anställda							
1–4 henkeä – <i>personer</i>	11 600	9 500	8 600	6 600	11 400	-300	-2
5–10 henkeä – <i>personer</i>	10 200	11 400	8 200	6 900	11 100	900	9
11–99 henkeä – <i>personer</i>	23 800	24 700	17 900	17 300	28 600	4 800	20
100 tai enemmän – <i>eller fler</i>	17 500	7 200	6 100	6 400	17 700	200	1
Työnantaja – Arbetsgivare							
Yksityinen yritys – <i>Privat företag</i>	45 000	32 200	29 300	26 000	47 900	2 900	7
Kunta tai kuntayhtymä – <i>Kommun eller samkommun</i>	10 600	14 000	8 400	7 900	13 300	2 600	25
Valtio – <i>Staten</i>	1 100	2 000	800	700	2 100	1 000	95
Järjestö, yhdistys tai säätiö – <i>Organisation, förening eller stiftelse</i>	4 100	3 100	1 700	1 700	2 200	-1 800	-46
Jokin muu – <i>Någon annan</i>	2 300	1 500	600	900	3 100	800	33
Yhteensä – Totalt	63 100	52 700	40 800	37 200	68 700	5 600	9

T3. Avoimet työpaikat lääneittäin ja toimialoittain
Lediga arbetsplatser efter län och näringsgren

	Vuosineljännes – Årskvartal				1 / 2007	Muutos – Förändring 1/2007–1/2006	Muutos – Förändring (%) 1/2007–1/2006
	1 / 2006	2 / 2006	3 / 2006	4 / 2006			
Lääni – Län							
Uusimaa – Nyländ	22 300	15 400	14 900	13 900	25 200	2 800	13
Etelä-Suomi (pl. Uusimaa) – Södra Finland (exkl. Nyländ)	10 700	5 700	3 600	5 300	8 700	-2 000	-19
Länsi-Suomi (sis. Ahvenanmaa) – Västra Finland (inkl. Åland)	19 900	17 400	14 200	11 800	24 500	4 700	24
Itä-Suomi – Östra Finland	4 900	5 400	3 800	3 000	5 400	500	10
Oulu ja Lappi – Uleåborg och Lappland	5 300	8 900	4 200	3 300	5 000	-300	-7
Toimiala (TOL -2002 koodi) – Näringsgren (NI-2002 kod)							
Maa- metsä ja kalatalous (01–05) – Jord- och skogsbruk, fiske (01–05)	400	300	1 600	300	500	200	53
Teollisuus (10–41) – Tillverkning (10–41)	14 300	8 000	7 200	5 700	15 200	900	6
Rakentaminen (45) – Byggsamhet (45)	4 900	4 900	4 400	2 800	4 000	-1 000	-20
Tukku- ja vähittäiskauppa, majoitus- ja ravitsemistoiminta, kuljetus, varastointi, tietoliikenne (50–64) – Parti- och detaljhandel, hotell- och restaurangverksamhet, transport, magasinering och kommunikation (50–64)	13 200	11 800	10 200	9 600	14 200	1 000	8
Rahoitustoiminta, kiinteistö-, liike-elämän ym. palvelut (65–74) – Finansiell verksamhet, fastighetsverksamhet, företagstjänster o.d. (65–74)	12 300	7 900	5 500	5 500	16 700	4 500	37
Julkinen hallinto, koulutus, terveydenhuolto-, sosiaali- sekä muut yhteiskunnalliset ja henkilö- kohtaiset palvelut, KV-järjestöt (75–93,97) – Offentlig förvaltning, utbildning, hälso- och sjuk- vård, sociala tjänster och andra samhällseliga och personliga tjänster, internationella organisationer (75–93,97)	18 200	19 800	11 900	13 300	18 100	0	0
Yhteensä – Totalt	63 100	52 700	40 800	37 200	68 700	5 600	9

T4. Osa-aikaiset avoimet työpaikat lääneittäin ja toimialoittain
Lediga arbetsplatser på deltid efter län och näringsgren

	Vuosineljännes – Årskvartal				1 / 2007	Muutos – Förändring 1/2007–1/2006	Muutos – Förändring (%) 1/2007–1/2006
	1 / 2006	2 / 2006	3 / 2006	4 / 2006			
Lääni – Län							
Uusimaa – Nyländ	2 600	2 600	1 900	2 200	2 200	-400	-14
Etelä-Suomi (pl. Uusimaa) – Södra Finland (exkl. Nyländ)	1 800	600	300	1 000	600	-1 200	.
Länsi-Suomi (sis. Ahvenanmaa) – Västra Finland (inkl. Åland)	3 200	3 300	1 900	1 800	3 700	500	16
Itä-Suomi – Östra Finland	600	1 200	300	800	600	0	1
Oulu ja Lappi – Uleåborg och Lappland	1 300	1 700	700	700	700	-600	-43
Toimiala (TOL -2002 koodi) – Näringsgren (NI-2002 kod)							
Maa- metsä ja kalatalous (01–05) – Jord- och skogsbruk, fiske (01–05)	100	0	0	0	0	-100	-66
Teollisuus (10–41) – Tillverkning (10–41)	1 000	200	400	100	1 000	0	0
Rakentaminen (45) – Byggsamhet (45)	0	500	200	0	0	0	.
Tukku- ja vähittäiskauppa, majoitus- ja ravitsemistoiminta, kuljetus, varastointi, tietoliikenne (50–64) – Parti- och detaljhandel, hotell- och restaurangverksamhet, transport, magasinering och kommunikation (50–64)	3 800	3 200	2 200	2 000	3 200	-500	-14
Rahoitustoiminta, kiinteistö-, liike-elämän ym. palvelut (65–74) – Finansiell verksamhet, fastighetsverksamhet, företagstjänster o.d. (65–74)	2 400	1 700	900	1 300	1 500	-1 000	-39
Julkinen hallinto, koulutus, terveydenhuolto-, sosiaali- sekä muut yhteiskunnalliset ja henkilö- kohtaiset palvelut, KV-järjestöt (75–93,97) – Offentlig förvaltning, utbildning, hälso- och sjuk- vård, sociala tjänster och andra samhällseliga och personliga tjänster, internationella organisationer (75–93,97)	2 200	3 700	1 400	3 000	2 100	-100	-3
Yhteensä – Totalt	9 500	9 300	5 200	6 400	7 900	-1 600	-17

T5. Määräaikaiset avoimet työpaikat lääneittäin ja toimialoittain
Lediga arbetsplatser på viss tid efter län och näringsgren

	Vuosineljännes – Årskvartal				1 / 2007	Muutos – Förändring	Muutos – Förändring (%)
	1 / 2006	2 / 2006	3 / 2006	4 / 2006			
Lääni – Län							
Uusimaa – Nyländ	9 800	6 300	4 000	3 900	8 800	-1000	-10
Etelä-Suomi (pl. Uusimaa) – Södra Finland (exkl. Nyländ)	6 000	2 700	1 000	1 700	4 800	-1200	-20
Länsi-Suomi (sis. Ahvenanmaa) – Västra Finland (inkl. Åland)	11 300	9 500	5 000	4 500	14 000	2800	24
Itä-Suomi – Östra Finland	3 100	3 300	1 800	900	2 500	-600	-20
Oulu ja Lappi – Uleåborg och Lappland	3 000	6 200	1 700	2 000	2 100	-900	-30
Toimiala (TOL -2002 koodi) – Näringsgren (NI-2002 kod)							
Maa- metsä ja kalatalous (01–05) – Jord- och skogsbruk, fiske (01–05)	300	200	1 000	200	200	0	-16
Teollisuus (10–41) – Tillverkning (10–41)	9 000	3 800	1 800	1 100	8 500	-400	-5
Rakentaminen (45) – Byggnadsverksamhet (45)	2 300	1 900	1 100	900	1 900	-400	-17
Tukku- ja vähittäiskauppa, majoitus- ja ravitsemistoiminta, kuljetus, varastointi, tietoliikenne (50–64) – Parti- och detaljhandel, hotell- och restaurangverksamhet, transport, magasinering och kommunikation (50–64)	6 500	4 500	3 100	3 000	6 100	-500	-7
Rahoitustoiminta, kiinteistö-, liike-elämän ym. palvelut (65–74) – Finansiell verksamhet, fastighetsverksamhet, företagstjänster o.d. (65–74)	4 000	2 700	1 000	1 700	5 600	1600	40
Julkinen hallinto, koulutus, terveydenhuolto-, sosiaali- sekä muut yhteiskunnalliset ja henkilö- kohtaiset palvelut, KV-järjestöt (75–93,97) – Offentlig förvaltning, utbildning, hälso- och sjuk- vård, sociala tjänster och andra samhällliga och personliga tjänster, internationella organisationer (75–93,97)	11 000	14 700	5 500	6 100	9 900	-1200	-11
Yhteensä – Totalt	33 000	28 000	13 600	13 100	32 200	-900	-3

T6. Vaikeasti täytettävät avoimet työpaikat lääneittäin ja toimialoittain
Lediga arbetsplatser som är svåra att besätta efter län och näringsgren

	Vuosineljännes – Årskvartal				1 / 2007	Muutos – Förändring	Muutos – Förändring (%)
	1 / 2006	2 / 2006	3 / 2006	4 / 2006			
Lääni – Län							
Uusimaa – Nyländ	8 600	7800	6200	5700	10200	1600	19
Etelä-Suomi (pl. Uusimaa) – Södra Finland (exkl. Nyländ)	3 300	2400	1800	3100	3400	100	3
Länsi-Suomi (sis. Ahvenanmaa) – Västra Finland (inkl. Åland)	7 900	6800	6800	4300	7400	-500	-6
Itä-Suomi – Östra Finland	1 500	1500	1900	1500	2300	800	51
Oulu ja Lappi – Uleåborg och Lappland	1 300	2800	2000	1500	1000	-300	-23
Toimiala (TOL -2002 koodi) – Näringsgren (NI-2002 kod)							
Maa- metsä ja kalatalous (01–05) – Jord- och skogsbruk, fiske (01–05)	100	100	1 000	200	200	100	54
Teollisuus (10–41) – Tillverkning (10–41)	2 000	2 900	4 000	2 400	4 500	2 600	131
Rakentaminen (45) – Byggnadsverksamhet (45)	3 500	3 200	2 900	1 700	2 400	-1 100	-31
Tukku- ja vähittäiskauppa, majoitus- ja ravitsemistoiminta, kuljetus, varastointi, tietoliikenne (50–64) – Parti- och detaljhandel, hotell- och restaurangverksamhet, transport, magasinering och kommunikation (50–64)	4 600	5 400	4 100	4 200	4 500	-100	-2
Rahoitustoiminta, kiinteistö-, liike-elämän ym. palvelut (65–74) – Finansiell verksamhet, fastighetsverksamhet, företagstjänster o.d. (65–74)	5 000	4 600	2 200	2 000	6 900	1 800	36
Julkinen hallinto, koulutus, terveydenhuolto-, sosiaali- sekä muut yhteiskunnalliset ja henkilö- kohtaiset palvelut, KV-järjestöt (75–93,97) – Offentlig förvaltning, utbildning, hälso- och sjuk- vård, sociala tjänster och andra samhällliga och personliga tjänster, internationella organisationer (75–93,97)	7 300	5 200	4 600	5 400	5 700	-1 500	-21
Yhteensä – Totalt	22 500	21 400	18 800	16 000	24 200	1 700	8

Postitus
2 Ik kirje

Port Payé
Finlande
126676

Suomen
Posti Oyj

SVT Suomen virallinen tilasto
Finlands officiella statistik
Official Statistics of Finland

Työmarkkinat 2007
Arbetsmarknaden
Labour Market

Lisätietoja – Förfrågningar – Inquiries:

Juha Martikainen (09) 1734 3225

Vastaava tilastojohtaja – Ansvarig statistikdirektör –
Director in charge:

Riitta Harala