



Tukkukaupan tilinpäätöstilasto

Partihandelns bokslutsstatistik
Financial statements statistics of wholesale trade
1988



Yritykset 1989:19
Företag
Enterprises

Tukkukaupan tilinpäätöstilasto

Partihandelns bokslutsstatistik
Financial statements statistics of wholesale trade
1988

Marraskuu 1989

Tiedustelut - Förfrågningar:

**Kari Sinisalo
Kari-Pekka Niemi
(90) 17 341**

Kansikuva: Pressfoto

Helsinki 1989

Esipuhe

Tilastokeskus julkaisee tukkukaupan tilinpäätöstilaston vuodelta 1988. Se on laadittu samoja periaatteita noudattaen kuin vuoden 1987 tilasto (Tilastotiedotus YR 1988:10). Vähittäiskaupan tilinpäätöstilasto vuodelta 1988 julkaistaan helmikuussa 1990.

Tukkukaupan tilinpäätöstilaston vuodelta 1988 ovat laatineet Kari Sinisalo, Aulikki Aho ja Kari-Pekka Niemi.

Förord

Statistikcentralen publicerar partihandelns bokslutsstatistik för år 1988. Statistiken har uppgjorts enligt samma principer som partihandelns bokslutsstatistik för år 1987 (Statistisk rapport YR 1988:10). Detaljhandelns bokslutsstatistik för år 1988 publiceras i februari 1990.

Partihandelns bokslutsstatistik för år 1988 har utarbetats av Kari Sinisalo, Aulikki Aho och Kari-Pekka Niemi.

Preface

This publication of the Central Statistical Office of Finland contains the financial statements statistics of wholesale trade for 1988. They have been prepared along the same lines as the corresponding statistics for 1987 (Statistical Reports YR 1988:10). The financial statements statistics of retail trade for 1988 will be released in February 1990.

The financial statements statistics of wholesale trade for 1988 have been prepared by Kari Sinisalo, Aulikki Aho and Kari-Pekka Niemi.

Helsingissä, marraskuussa 1989
Helsingfors, i november 1989
Helsinki, November 1989

Heli Jeskanen-Sundström

Sisältö

Katsaus	5
Tuoteseloste	7
Produktbeskrivning	9
Product presentation	11
Suomalais-englantilainen sanasto	13

Vertailutaulukot

A. Tuloslaskelman eriä	18
B. Taseen eriä	20
C. Tunnusluvut	22

Innehåll

Översikt (på finska)	5
Produktbeskrivning	9
Product presentation	11
Finsk-engelsk ordlista	13

Jämförelsetabeller

A. Resultaträkningens poster	18
B. Balansens poster	20
C. Relationstal	22

Contents

Overview (in Finnish only)	5
Product presentation	11
Finnish-English glossary	13

Comparative tables

A. Income statement items	18
B. Balance sheet items	20
C. Indicators	22

Vuositaulukot

1. Tuloslaskelma	24
2. Tase	28
3. Vaihto-omaisuuden erittely	32
4. Käyttöomaisuuden ja muiden pitkävaikutteisten menojen erittely	34
5. Tuloslaskelma päätoimialoittain: yrietykset, joiden henkilökunta > 100	38
6. Tase päätoimialoittain: yrietykset, joiden henkilökunta > 100	41
7. Osakepääoma päätoimialoittain: yrietykset, joiden henkilökunta > 100	43
8. Vaihto-omaisuuden erittely päätoimialoittain: yrietykset, joiden henkilökunta > 100	44

Årstabeller

1. Resultaträkning	24
2. Balans	28
3. Specificering av omsättningstillgångar	32
4. Specificering av anläggningstillgångar och övriga utgifter med lång verkningstid	34
5. Resultaträkning, enligt huvudnäringsgren: företag, vilkas personal > 100	38
6. Balans, enligt huvudnäringsgren: företag, vilkas personal > 100	41
7. Aktiekapital, enligt huvudnäringsgren: företag, vilkas personal > 100	43
8. Specificering av omsättningstillgångar enligt huvudnäringsgren: företag vilkas personal > 100	44

Tables for 1988

1. Income statement	24
2. Balance sheet	28
3. Breakdown: inventories	32
4. Breakdown of fixed assets and other long-term expenses	34
5. Income statement, by main branch, enterprises with 100 or more employees	38
6. Balance sheet: main branch, enterprises with 100 or more employees	41
7. Share capital, by main branch, enterprises with 100 or more employees	43
8. Breakdown: inventories, by main branch, enterprises with 100 or more employees	44

Katsaus

Liikevaihto kasvoi

Tukkukaupan liikevaihto lisääntyi vuonna 1988 yhdeksän prosenttia ja oli noin 162 miljardia markkaa. Kasvuprosentit tukkukaupan eri aloilla vaihtelivat melkoisesti.

Tukkukaupan yrityksiä järjesteltiin viime vuonna uudelleen. Esimerkiksi yleistukkukaupasta siirtyi suuria yksiköitä tuotantotarviketukkukauppaan ja kokonaan alan ulkopuolelle, lähinnä teollisuuteen. Tämän vuoksi tuotantotarviketukkukaupan liikevaihto kasvoi viidenneksellä ja yleistukkukaupan laski noin neljä prosenttia. Muilla tukkukaupan toimialoilla liikevaihto kasvoi 2 - 18 prosenttia.

Henkilöstön väheneminen jatkui. Vuonna 1988 tukkukauppa työllisti 93 800 henkilöä eli viisi prosenttia vähemmän kuin vuonna 1987. Henkilöstön väheneminen kohdistui lähes kokonaan yleistukkukaupan ryhmään, jonka uudelleen järjestelyissä siirtyi paljon henkilöstöä teollisuuteen.

Kannattavuuden paraneminen jatkui

Tukkukauppa keräsi vuonna 1988 yhteensä 31,8 miljardin myyntikatteen ja 7,8 miljardin markan käyttökateen. Myyntikate kasvoi 15 prosenttia ja käyttökate peräti 26 prosenttia edellisvuodesta. Kannattavuus parani siis pikeminkin kustannussäästöillä kuin myyntiä kasvattamalla. Käyttökateprosentilla mitattuna kannattavuus parani 0,6 yksikköä, 4,8 prosenttiin.

Käyttökateen kasvu vaihteli verraten vähän eri toimialoilla. Eniten kasvoi käyttökate tuotantotarviketukkukaupassa, 1,2 prosenttiyksikköä. Käyttökateprosentilla mitattu kannattavuus laski vain autoalan tukkukaupassa ja agentuuritoiminnassa.

Koko tukkukaupan tulorahoitus nousi seitsemään prosenttiin liikevaihdosta. Markkamääräinen tulorahoitus oli 11 miljardia eli kasvu oli peräti 6 miljardia markkaa.

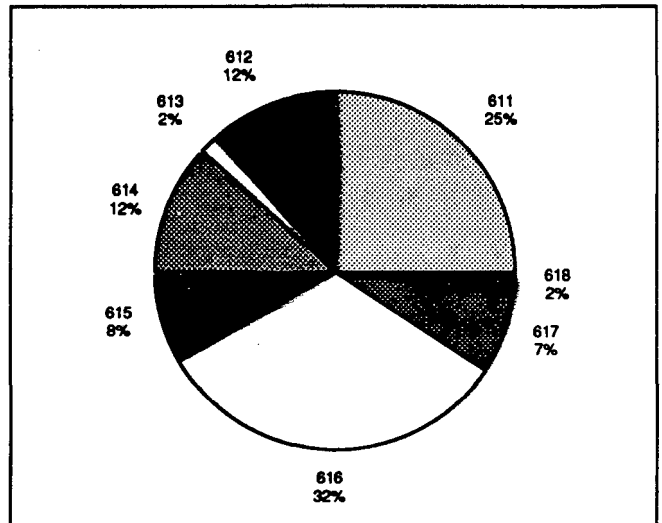
Nettotulos nousi myös paljon, 5,4 prosenttiin liikevaihdosta. Markkamääräinen nettotulos oli 8,8 miljardia eli kasvu 5,8 miljardia markkaa. Kun poistot lisääntyivät 17 prosenttia, jäi nettotuloksen kasvu vähän tulorahoituksen kasvua pienemmäksi. Eniten nettotulosta kasvattivat muut tuotot, joita oli peräti 5,2 miljardia markkaa enemmän kuin vuonna 1987.

Varauksia lisättiin 2,2 miljardilla markalla, yli miljardi markkaa enemmän kuin edellisvuonna.

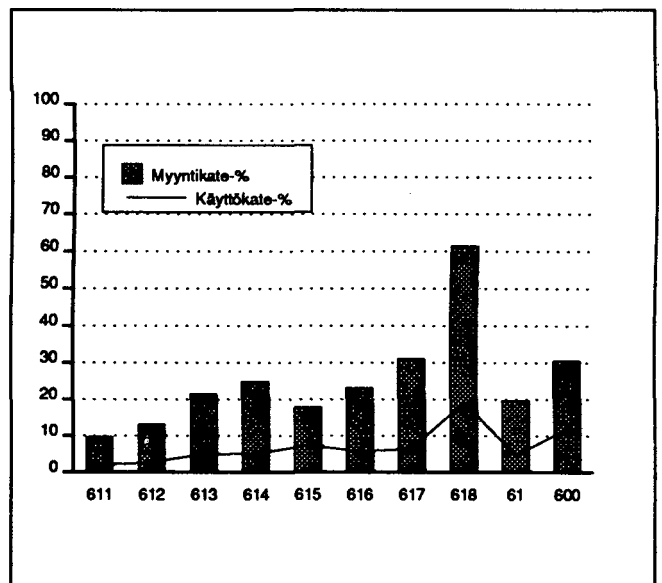
Veroja tukkukauppa maksoi 320 miljoonaa markkaa enemmän kuin vuonna 1987. Tulosta rasiitettiin 1 100 miljoonan verolla ja omasta pääomasta veroja katettiin 175 miljoonaa markkaa. Kirjanpidon voittoa ala näytti 6,7 miljardia markkaa, yli 4,7 miljardia enemmän kuin vuotta aiemmin.

Velkaantuneisuus väheni selvästi

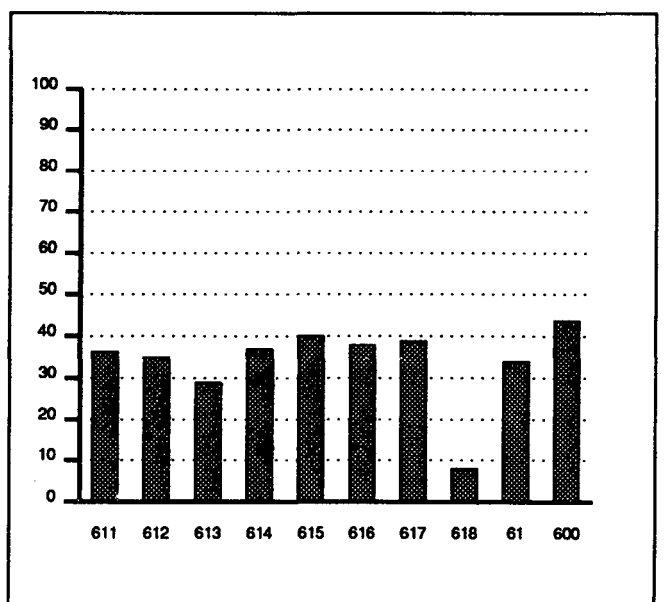
Velkaantumisasaste (ennakkomaksuilla vähennetyn vieraan pääoman suhde varauksilla ja arvostuserillä lisättyyn



Kuvio 1. Liikevaihdon jakauma toimialoittain. Toimialaseloste sivulla 7.



Kuvio 2. Myyntikate ja käyttökate toimialoittain, prosenttia liikevaihdosta



Kuvio 3. Omavaraisuusaste toimialoittain, prosenttia

omaan pääomaan) oli 1,9 eli 0,6 yksikköä pienempi kuin vuonna 1987. Muutos oli kaikilla toimialoilla saman suuntaisen lukuun ottamatta tekstiili-, vaatetus- ja nahkatavarain tukkukauppaa, jossa velkaantuneisuus lisääntyi 0,3 yksikköä.

Koko tukkukaupan omavaraisuusaste eli oman pääoman, varausten ja arvostuserien osuus taseen loppusummasta parani edellisvuodesta kuusi prosenttiyksikköä.

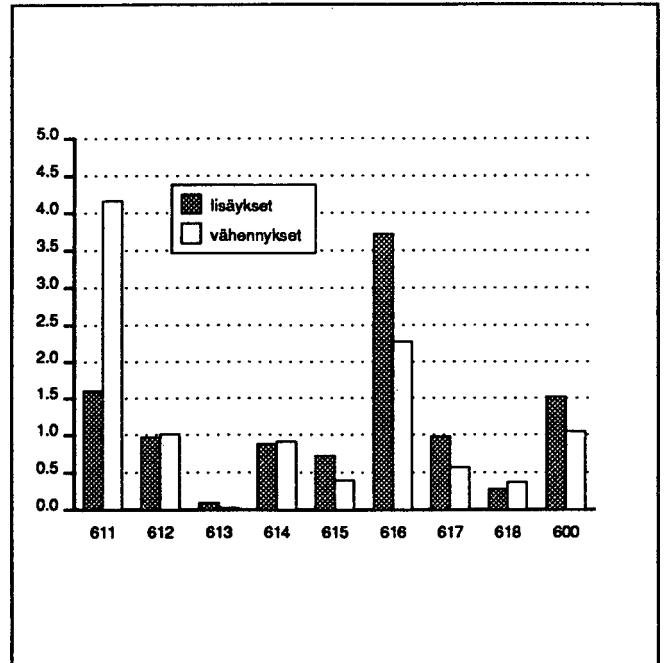
Korkokulut laskivat edelleen

Nettokorot pienivät 290 miljoonaa markkaa. Korkoja maksettiin 3 041 miljoonaa ja korkotuottoja saatiin 1 852 miljoonaa markkaa. Vuonna 1988 oli nettokorkoja 0,7 prosenttia liikevaihdosta, 0,3 prosenttiyksikköä edellisvuotta vähemmän.

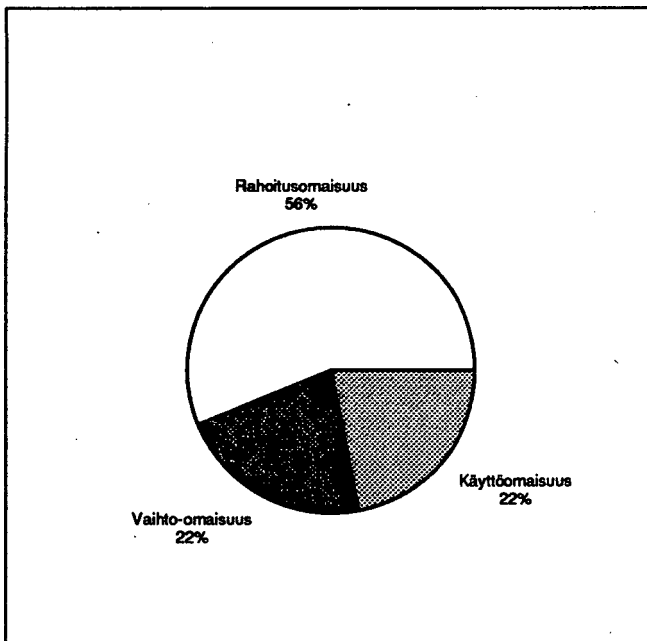
Käyttöomaisuutta myytiin ja ostettiin

Alan uudelleenjärjestelyissä uutta käyttöomaisuutta hankittiin ja vanhaa myytiin paljon. Uusinvestointeja tehtiin enätysmäärä 9,2 miljardia markkaa, edellisenä vuonna 6,1 miljardia. Samaan aikaan käyttöomaisuutta myytiin kuitenkin peräti 9,7 miljardilla markalla, vuonna 1987 vain 2,9 miljardia. Nettomääräisesti investoinnit siis jäivät negatiiviksi.

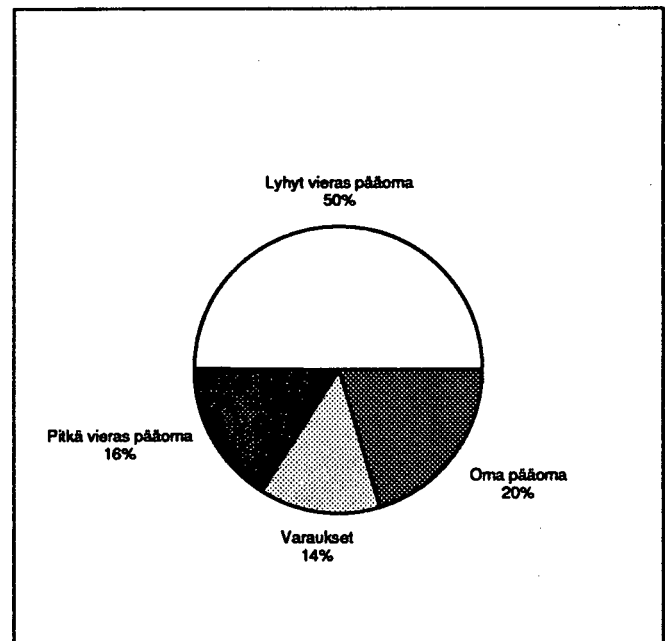
Käyttöomaisuuden suuret toimialoitteiset erot käyvät ilmi oheisesta kuviosta.



Kuvio 4. Käyttöomaisuuden lisäykset ja vähennykset toimialoitteittain (mrd mk)



Kuvio 5. Tase, vastaavaa (tukkukauppa yhteensä)



Kuvio 6. Tase, vastattavaa (tukkukauppa yhteensä)

Tuoteseloste

Tilastoyksikkö

Tilastoyksikkönä on yritys itsenäisenä oikeudellisena yksikkönä (päättäjä- eli institutionaalisenä yksikkönä). Tilastoyksiköitä eivät ole ammatinharjoittajat eivätkä yhdistykset.

Perusjoukko

Kohdeperusjoukon, ts. sen perusjoukon, jota tilasto kuvaa, muodostavat vuonna 1988 toiminnassa olleet yritykset. Tukkukaupan tilinpäätöstilaston 1988 perusjoukko on muodostettu Tilastokeskuksen vuoden 1986 yritysrekisteristä.

Toimialaluokitus

Tukkukaupan tilinpäätöstilastossa sovelletaan Tilastokeskuksen vahvistamaa toimialaluokitusta¹. Yksitoimipaikkaiselle yritykselle päätoimiala määritetään eri toimintojen liikevaihto-osuuksien perusteella. Monitoimipaikkaisen yrityksen päätoimialaan vaikuttaa sekä henkilöstö- että liikevaihto-osuus eri toiminnoissa.

Eräiden yritysten toimialaa ei ole voitu määrittellä luokituksen yksinumerotasoa tarkemmin. Näistä yrityksistä on muodostettu toimiala 600, erittelemätön tukku- ja vähittäiskauppa. Toimialaan 600 on liitetty salassapitomääräyksistä johtuen Oy Alko Ab.

Tilastoajanjakso

Tukkukaupan tilinpäätöstilaston 1988 tiedot ovat tilikausilta, jotka päättyivät 1.4.1988 - 31.3.1989 välisenä aikana. Useimmilla yrityksillä tilikautena oli kalenterivuosi 1988. Jos yrityksen tilikausi on ollut yli tai alle 12 kuukautta, tiedot on muunnettu normaalipituista tilikautta vastaaviksi.

Otanta

Perusjoukko on ositettu toimialoittain (9 toimialaa) ja suuruusluokittain (6 suuruusluokkaa). Näin muodostettuja ositteita on tukkukaupan tilinpäätöstilastossa 48 kappaletta. Kaksi ylintä suuruusluokkaa (yrityksen henkilöstön lukumäärä 100 tai yli) on poimittu kokonaan. Alempana olevassa taulukossa esitetään yritysten lukumäärät toimialoittain perusjoukossa, hyväksytyjen vastausten jakautuminen toimialoille sekä hyväksytyjen vastausten peittävyys perusjoukon liikevaihdosta.

Estimointi

Hyväksytyjen vastausten tiedot on estimoitu perusjoukon tasolle, koko toimialaa kuvaaviksi estimaateiksi käyttämällä erillistä suhde-estimointia. Korotusmuuttujana on käytetty perusjoukon liikevaihtotietoa vuodelta 1986.

Toimiala	Yritysten lukumäärä kehikossa	Korotuksen perustaksi hyväksytyjen lukumäärä	Hyväksytyjen peittävyys prosentteina liikevaihdosta
611 Yleistukkukauppa	28	9	99,9
612 Ravinto- ja nautintoainetukkukauppa	746	64	78,6
613 Tekstiili-, vaatetus- ja nahkatavarain tukkukauppa	726	59	49,6
614 Rauta- ja sähköalan tukkukauppa	1 331	74	58,4
615 Autoalan tukkukauppa	377	30	87,6
616 Tuotantotarviketukkukauppa	3 371	123	67,3
617 Muu varsinainen tukkukauppa	1 635	81	55,1
618 Agentuuritoiminta	1 673	54	47,1
61 TUKKUKAUPPA	9 887	494	76,1
600 Erittelemätön tukku- ja vähittäiskauppa	231	16	86,7

¹ Toimialaluokitus (TOL), Tilastokeskus, Käsikirjoja N:o 4, Uusittu laitos, Helsinki 1979.

Tietojen luotettavuudesta

Viime vuosina on tilinpäätöskäytäntö muuttunut jatkuvasti. Tällä hetkellä eri yritysten tilinpäätökset saattavat poiketa hyvin paljon toisistaan: toiset käyttävät suunnitelman mukaisia poistoja, toiset kirjanpidon poistoja, varastovaraus ilmoitetaan joko piilevänä tai avoimena varauksena. Kuluja ja tuottoja ilmoitetaan yrityksen toiminnan mukaisesti jaoteltuna joko ennen käyttökatetta tai käyttökatteen jälkeen. Vuokratuottoja kirjataan liikevaihtoon, vuokratulujen vähennyksiin ja käyttökatteen jälkeen vuokratuottoihin.

Suuret muutokset kuten poistot ja varastovaruksen muutos on korjattu tilastossa yhdenmukaisiksi eli poistot kirjanpidon poistoiksi ja piilovaraus avoimeksi varaukseksi. Kuluja ja tuottoerien korjauksia ei voida useinkaan tehdä. Näiden tietojen luotettavuus perustuu paljolti yrityksen haluun antaa oikeata tietoa.

Tilaston lukuja tarkasteltaessa on myös syytä muistaa, että tukkukauppaan sisältyy yrityksiä, joiden toiminta varsinaisen päätoimialan lisäksi käsittää muuta kauppaa, teollisuutta tai rakentamista. Tämän lisäksi lukuihin vaikuttavat myös tukkukaupan yritysten saneeraus- ja rationalisointitoimenpiteet. Niiden johdosta yritysten toimipaikkoja saattaa siirtyä kokonaan toisille toimialoille: tukkukaupan sisällä, vähittäiskauppaan tai kokonaan toiselle päätoimialalle.

Kehikon vaihtuminen

Otantatutkimuksena tukkukaupan tilinpäätöstilasto on riippuvainen siitä perusrekisteristä, josta otos on poimittu ja jonka avulla tiedot on estimoitu. Nyt julkaistavat vuoden 1988 tukkukaupan tilinpäätöstilaston tiedot perustuvat vuoden 1986 yritysrekisteristä muodostettuun kehikkoon. Vuosien 1986 ja 1987 julkaisujen tiedot perustuvat vuoden 1984 yritysrekisteristä muodostettuun kehikkoon.

Vertailun helpottamiseksi on myös vuosia 1986 ja 1987 koskevat tiedot estimoitu käyttämällä vuoden 1986 yritysrekisteristä muodostettua kehikkoa.

Estimoinnin keskeisiä tuloksia on esitetty kehitystaulukossa sivuilla 18-21. Samalla kuvataan myös tukkukaupan kehitystä vuodesta 1986 vuoteen 1988.

Näissä vertailutiedoissa on tukkukaupan liikevaihto vuonna 1986 noin 6 % ja vuonna 1987 noin 3 % korkeammalla tasolla kuin samoilta vuosilta aiemmin julkaistuissa tilastoissa, joissa kehikkona oli vuoden 1984 yritysrekisteri. Henkilöstön määrä vertailutiedoissa on vuonna 1986 noin 4 % ja vuonna 1987 noin 5 % korkeammalla tasolla.

Kehikon vaihtuminen aiheuttaa muutoksia mm. seuraavista syistä:

- Yritysrekisterissä tapahtuneet toimialamuutokset vaikuttavat sekä tukkukaupan sisäisten toimialojen muutoksiin että eri päätoimialojen välisiin muutoksiin
- Henkilöstön määrät ovat saattaneet muuttua. Yrityksen suuruusluokkaositteen muuttuessa sen paino toimialansa luvuissa muuttuu
- Yritysten määrä kehikossa on lisääntynyt.

Vertailtavuus kaupan myyntitilastoon

Kaupan myyntitilaston¹ tilastoyksikkö on kaupallinen toimipaikka, tilinpäätöstilaston tilastoyksikkö on kaupallinen yritys. Päätoimintanaan kauppaa harjoittavan yrityksen muut kuin kaupalliset toimipaikat sisältyvät tukkukaupan tilinpäätöstilastoon. Vastaavasti esim. teollisten yritysten kaupalliset toimipaikat sisältyvät kaupan myyntitilastoon, mutta puuttuvat tukkukaupan tilinpäätöstilastosta.

Tilinpäätöstilaston tiedot koskevat tilikautta, kun kaupan myyntitilaston luvut julkaistaan kuukausilta ja kalenterivuosilta.

Käsitteellisesti kaupan myyntitilaston vuosimyynti vastaa tilinpäätöstilaston myyntituottoja, joista on vähennetty tukkumyynnin liikevaihtovero ja tilinpäätöstilastossa myynnin oikaisueriin sisältyvä tavarantalautusten arvo.

MYYNTIKATE	= Liikevaihto ./ aineet ja tarvikkeet + aliarvostamattomien varastojen muutos
TULORAHOITUS	= Käyttökate + muut tuotot ./ muut kulut ./ vieraan pääoman kulut ./ korjatut verot
NETTOTULOS	= Käyttökate ./ poistot + muut tuotot ./ muut kulut ./ vieraan pääoman kulut ./ korjatut verot
OMAVARAISUUSASTE	= Oma pääoma + varaukset + arvostuserät / Taseen loppusumma
VELKAANTUMISASTE	= Vieras pääoma ./ ennakkomaksut / Oma pääoma + arvostuserät + varaukset
QUICK RATIO	= Rahoitusomaisuus / Lyhytaikaiset velat ./ ennakkomaksut

¹ Tukku- ja vähittäiskauppa 1988, Tilastotiedotus Kauppa 1989:7, Tilastokeskus, Helsinki 1989.

Produktbeskrivning

Statistisk enhet

Företaget som självständig juridisk enhet (beslutande eller institutionell enhet) är en statistisk enhet. Yrkesutövare samt föreningar utgör inga statistiska enheter.

Population

De under år 1988 verksamma statistiska enheterna bildar populationen, dvs. den grupp som statistiken skall beskriva. Populationen i partihandelns bokslutsstatistik 1988 har uttagits ur Statistikcentralens företagsregister år 1986.

Näringsgrensindelning

I partihandelns bokslutsstatistik tillämpas den näringsgrensindelning som Statistikcentralen fastställt¹. Huvudnäringsgren för ett företag med ett arbetsställe definieras på basen av olika funktionernas omsättningsandelar. Huvudnäringsgrenen för ett företag med flera arbetsställen bestäms både enligt personal- och omsättningsandelar i de olika funktionerna.

Näringsgrenen för en del företag har inte kunnat definieras noggrannare än på 1-siffernivå i NI. Dessa företag bildar näringsgren 600, ospecificerad varuhandel. På grund av sekretessbestämmelserna har även Oy Alko Ab hänförs till näringsgren 600.

Statistikperiod

Uppgifterna i partihandelns bokslutsstatistik 1988 hänför sig till räkenskapsperioder vilka utgick under tiden 1.4.1988 - 31.3.1989. Räkenskapsperioden var för de flesta företag kalenderåret 1988. Om räkenskapsperioden har varit längre eller kortare än 12 månader har uppgifterna ändrats att motsvara en normallång räkenskapsperiod.

Urval

Populationen har stratifierats enligt näringsgren (9 näringsgrenar) och storleksklass (6 storleksklasser). Partihandelns bokslutsstatistik omfattar sålunda 48 stratum. De två största storleksklasserna (där företagets personal uppgår till 100 personer eller flere) har tagits med i sin helhet. I tabellen på nedre delen av denna sidan anges antalet företag enligt näringsgren i populationen, fördelningen av de godkända svaren enligt näringsgren samt de godkända svarens täckningar av populationens omsättning.

Estimering

Uppgifterna i de godkända svaren har genom en skild kvotskattning estimerats till populationens nivå så att de gäller hela näringsgrenen. Som förhöjningsvariabel har populationens omsättningsuppgifter för år 1986 använts.

	Antal företag i ramen	Antal godkända företag	De godkända täcker i omsättningen %
Näringsgren			
611 Allmän partihandel	28	9	99,9
612 Partihandel med livs- och njutningsmedel	746	64	78,6
613 Partihandel med textil-, beklädnads- och lädervaror	726	59	49,6
614 Partihandel med järn- och elvaror	1 331	74	58,4
615 Bilar och bilföremål i parti	377	30	87,6
616 Partihandel med produktionsvaror	3 371	123	67,3
617 Annan egentlig partihandel	1 635	81	55,1
618 Agenturverksamhet	1 673	54	47,1
61 PARTIHANDEL	9 887	494	76,1
600 Ospecificerad parti- och detaljhandel	231	16	86,7

¹ Näringsgrensindelning (NI), Statistikcentralen, Handböcker Nr 4, Reviderad upplaga, Helsingfors 1979.

Uppgifternas tillförlitlighet

Under de senaste åren har bokslutspraxis ändrats. De olika företagens bokslut kan skilja sig mycket från varandra. Endel tillämpar avskrivning enligt plan, andra bokföringsmässiga avskrivningar, lagerreserven uppges antingen som dold eller som öppen reserv. Intäkter och kostnader uppges beroende på verksamheten antingen före driftsbidraget eller efter driftsbidraget. Hyresintäkter bokförs som intäkter av verksamheten eller som övriga intäkter.

Stora förändringar som avskrivningar och förändring av lagerreserv har förenhetligats så att avskrivningarna bokförts som bokföringsmässiga avskrivningar och dolda reserver som öppna reserver. Korrigeringar kan inte ofta göras i intäcks- och kostnadsposterna.

Vid en genomgång av statistiken är det skäl att minnas att det i partihandeln ingår företag vars verksamhet förutom den egentliga huvudnäringsgrenen även omfattar övrig handel, industri eller byggnadsverksamhet. Därtill inverkar även sanering och omorganisering av företag inom partihandeln på siffrorna i statistiken. Av denna orsak kan företagets arbetsställen förekomma inom en helt annan bransch antingen inom partihandeln eller detaljhandeln eller t.o.m. inom en helt annan huvudbransch.

Byte av urvalsram

Partihandelns bokslutsstatistik är en urvalsundersökning. Undersökningens urval tas ur ett basregister. Uppgifterna i partihandelns bokslutsstatistik för 1988 bygger på den urvalsram som uppgjorts på basen av 1986 års företagsregister. De uppgifter som publicerats för år 1987 och 1986 bygger på den urvalsram som uppgjorts på basen av 1984 års företagsregister.

För att underlätta jämförelserna har det gjorts en estimering av uppgifterna för 1986 och 1987 med den urvalsram som uppgjorts på basen av 1986 års företagsregister. Estimeringsresultaten ges i tabellen på sidor 18-21. Tabellen visar även partihandelns utveckling från 1986 till 1988.

I jämförelseuppgifterna är partihandelns omsättning 1986 omkring 6 % och 1987 omkring 3 % högre än de uppgifter som tidigare publicerats för 1986 och 1987. Urvalsramen var då uppgjord enligt 1984 års företagsregister. Uppgifterna om antalet anställda i jämförelseuppgifterna är 1986 omkring 4 % och 1987 omkring 5 % högre.

Byte av urvalsram medför förändringar bl.a. av följande orsaker:

- De ändringar av näringsgren som förekommit i företagsregistret påverkar både ändringarna inom partihandelns näringsgrenar och ändringar mellan olika huvudnäringsgrenar
- Antalet anställda har kunnats ändras. När stratumet för företagets storleksklass ändras, ändras dess vikt i siffrorna inom näringsgrenen
- Antalet företag i ramen har ökat.

Jämförbarhet med handelns försäljningsstatistik

I handelns försäljningsstatistik¹ är den statistiska enheten det kommersiella arbetsstället, i bokslutsstatistiken är den statistiska enheten det kommersiella företaget. Om ett företag som bedriver handel som huvudverksamhet har andra än kommersiella arbetsställen ingår de i partihandelns bokslutsstatistik. På samma sätt ingår t.ex. de industriella företagets kommersiella arbetsställen i handelns försäljningsstatistik, men inte i partihandelns bokslutsstatistik.

Bokslutsstatistikens uppgifter gäller räkenskapsperioden, försäljningsstatistikens uppgifter publiceras däremot per månad och kalenderår.

Årsförsäljningen i handelns försäljningsstatistik motsvarar bokslutsstatistikens försäljningsintäkter från vilka avdrags partihandelns omsättningsskatt och värdet av varureturner som ingår i bokslutsstatistikens försäljningens korrektureposter.

FÖRSÄLJNINGSBIDRAG	= Omsättning ./ material och förmödenheter + förändring av ickenedvärderade lager
INTERNFINANSIERING	= Driftsbidrag + övriga intäkter ./ övriga kostnader ./ kostnader för främmande kapital ./ korrigerade skatter
NETTORESULTAT	= Driftsbidrag ./ avskrivningar + övriga intäkter ./ övriga kostnader ./ kostnader för främmande kapital ./ korrigerade skatter
SOLIDITET	= Eget kapital + reserveringar + värderingsposter / Balans sammanlagt
SKULDSÄTTNINGSGRAD	= Främmande kapital ./ förskottsbetalningar / Eget kapital + värderingsposter + reserveringar
QUICK RATIO	= Finansieringstillgångar / Kortfristiga skulder ./ förskottsbetalningar

¹ Parti- och detaljhandel, år 1988, Statistisk rapport Handel 1989:7, Statistikcentralen, Helsingfors 1989.

Product presentation

Statistical unit

The statistical unit is the enterprise as an institutional unit, i.e. as an independent legal entity. The definition does not include own-account workers or associations.

The population

The target population, i.e. the population described by the statistics, consists of enterprises in operation in 1988. The population was derived from the Central Statistical Office Register of Enterprises for 1986.

Industrial classification

The financial statements statistics of wholesale trade apply the Standard Industrial Classification adopted by the Central Statistical Office of Finland¹. The activity of a single-establishment enterprise is determined on the basis of the different activities' contributions to the turnover. The activity of a multi-establishment enterprise is determined on the basis of the size of both personnel and turnover in the different activities.

For some enterprises, it has been impossible to define the branch of economic activity at a more detailed level than the single-digit level. These enterprises have been lumped together as branch of economic activity no. 600: wholesale and retail trade not elsewhere classified. Because of confidentiality requirements, this group also includes Oy Alko Ab, the state alcohol monopoly.

Reference period

The data of the financial statements statistics of wholesale trade for 1988 relate to accounting periods ending between 1 April 1988 and 31 March 1989. The accounting period of most enterprises coincided with the calendar year 1988.

In cases where the accounting period has deviated from 12 months, the data have been adjusted to correspond to a normal-length accounting period.

Sampling

The population has been stratified by branch of economic activity (nine branches) and by size (six size groups), resulting in 48 strata. From the top two size groups (the personnel size of the enterprise 100 or more), all units have been included.

The table on the lower side of this page shows the numbers of enterprises in the population by branch of economic activity, the distribution of accepted responses across activities, and the percentage of the population's turnover covered by accepted responses

Estimation

The data of accepted responses have been estimated, using proportional estimation, at the level of the population, as estimates relating to the entire activity. The turnover data of 1986 have been used as the raising variable.

Industry	Number of enterprises in framework	Number of accepted enterprises	Coverage of accepted enterprises as % of aggregated turnover
611 Non-specialized wholesale trade	28	9	99,9
612 Wholesale of food and beverages	746	64	78,6
613 Wholesale of textiles, clothing and leather goods	726	59	49,6
614 Wholesale of hardware and electrical goods	1 331	74	58,4
615 Wholesale of motor vehicles	377	30	87,6
616 Wholesale of production goods	3 371	123	67,3
617 Other regular wholesale trade	1 635	81	55,1
618 Agencies	1 673	54	47,1
61 WHOLESALE TRADE	9 887	494	76,1
600 Wholesale and retail trade not elsewhere classified	231	16	86,7

¹ Standard Industrial Classification, Central Statistical Office of Finland, Handbook No. 4, rev.ed., Helsinki 1979

Reliability of the data

The mode of preparing financial statements has been changing in recent years. At the present time, there may be considerable differences between the financial statements of different enterprises: some apply scheduled depreciation, some others book depreciation; inventory reserves may be shown as covert or overt reserves; expenditures and incomes may be shown, classified according to the activity of the enterprise, either before or after operating margin; rent income, for instance, may be entered in turnover, or deducted from rent expenditure, or entered as rent income after operating margin.

Major changes, such as depreciation and change in inventory reserves, have been harmonized in the questionnaire, i.e. depreciation has been adjusted to book depreciation and covert reserves to overt ones. Correcting of expenditure and income items is often impossible. The reliability of these data depends largely on the willingness of the enterprise to provide correct information.

Regarding the figures of the statistics, it should be borne in mind that wholesale trade includes enterprises whose activities comprise, in addition to the principal branch of economic activity, other trade, manufacturing or construction. Furthermore, the figures are also affected by the restructuring and rationalization measures undertaken by wholesale trade enterprises, as a result of which some of the establishments of an enterprise may change over to a new kind of economic activity within wholesale and retail trade or to a completely new principal branch of economic activity.

A new frame

As a sample survey, the financial statements statistics of wholesale trade depend on the basic register from which the sample has been selected and by means of which the data have been estimated. The now published financial statements statistics of wholesale trade for 1988 are based on a frame drawn from the Register of Enterprises and Establishments for 1986. The data in the corresponding publications for 1987 and 1986 were based on a frame drawn from the Register for 1984.

To facilitate comparison, the data for 1986 and 1987 have also been estimated using the frame drawn from the 1986 Register. Key results of the estimation are presented in tables on pages 18-21. At the same time, the table describes the development of wholesale trade from 1986 to 1988.

These comparative data put the turnover of wholesale trade in 1986 and in 1987 at about six per cent and three per cent higher respectively than do the previously published statistics for the same years, the frame of which was drawn from the 1984 Register. The comparative data put the personnel size for 1986 and for 1987 at about four per cent and five per cent higher than do the corresponding previously published statistics.

There are several reasons why a change of frames causes changes in the statistics. Examples:

- Changes in the branch of economic activity as reflected in the Register of Enterprises and Establishments cause changes both between the different branches of wholesale trade and between the main groups of all economic activities
- The size of personnel may have changed. If an enterprise's size-category stratum has changed, its weight in the figures of its industry will change
- There has been an increase in the number of enterprises in the frame.

Comparability with the sales statistics of trade

The statistical unit of the sales statistics of trade¹ is the commercial establishment, whereas the statistical unit of the financial statements statistics is the commercial enterprise. The non-commercial establishments of an enterprise engaged mainly in trade are included in the financial statements statistics of wholesale trade. Correspondingly, the commercial establishments of manufacturing enterprises are included in the sales statistics of trade but are lacking from the financial statements statistics of wholesale trade.

The data of the financial statements statistics relate to the accounting period, whereas the data of the sales statistics of trade relate to months and calendar years.

SALES MARGIN	= Turnover ./ material and supplies + change in inventories, inventory value
INTERNAL FINANCING	= Operating margin + other earnings ./ other expenses ./ expenses on liabilities ./ taxes
NET PROFIT	= Operating margin ./ depreciation + other earnings ./ other expenses ./ expenses on liabilities ./ taxes
GEARING RATIO	= Equity + reserves + valuation items / Balance sheet total
DEBT-CAPITAL RATIO	= Liabilities ./ advance payments / Equity + valuation items + reserves
QUICK RATIO	= Financial assets / Short-term liabilities ./ advance payments

¹ The sales statistics of trade 1988, Statistical Report Trade 1989:7, Central Statistical Office of Finland, Helsinki 1989.

Finnish-English glossary

Agentuuripalkkiot	Agency fees
Aineet ja tarvikkeet	Materials and supplies
Aineettomat oikeudet	Intangible rights
Aliarvostamattomien varastojen muutos	Change in inventories, inventory value
Arvonkorotukset	Revaluation
Arvonkorotusrahasto	Revaluation reserve
Arvostuserät	Valuation items
Asuinrakennukset	Residential buildings
(Vuokrat) Asuinrakennuksista ja -huoneistoista	(Rents from) Residential buildings and flats
Eläkelainat	Loans from pension institutions
Eläkkeet	Pensions
Ennakkomaksut	Advance payments
Hankintameno	Acquisition cost
Henkilöstön lukumäärä	Number of employees
Henkilövakuutusmaksut ja kannatusmaksut avustuskassoille	Person insurance premiums and contributions to relief funds
Henkilöä	Persons
Ilmaisosakeanti	Bonus issue
Inv.avustus ja eräiden tuotannoll. inv. lvv-huoj.väh.	Investment grant and relief from turnover tax for some production
Investointitalletus Suomen Pankissa	Investment deposits in the Bank of Finland
Investointivarausten muutos	Change in investment reserves
Investointivaraus	Investment reserves
Ja	And
Jatkuu	Continued
Joukkovelkakirjalainat	Bonds and debentures
Julkiset maksut	Public charges
Kauppatavarat	Merchandise
Kehitystä kuvaavat erät	Items indicating change
Keskeneräiset omat työt	Work in progress on own account
Keskeneräiset työt	Work in progress
Kirjanpitoarvo	Book value
Koneet, kalusto ja kuljetusvälineet	Machinery, equipment and means of transport
Korjauserät	Correction items
Korot	Interest
Kuljetusvälineet	Transport equipment
Kurssitappiot	Exchange rate losses

Kurssivoitot	Exchange rate profits
Käyttökate	Operating margin
Käyttöomaisuus ja muut pitkävaikutteiset menot	Fixed assets and other long-term expenses
Lainasaamiset	Loans
Lakisääteiset, pakolliset sosiaaliturvakulut	Statutory compulsory social security contributions
Lakisääteiset tapaturmavakuutusmaksut	Statutory accident insurance premiums
Liikevaihto	Turnover
Liikevoitto (-tappio)	Operating margin after depreciations
Lisäykset	Increases
Luottotappio- ja takuuvarauksen muutos	Change in reserves for bad debts and guarantees
Luottotappio- ja takuuvaraus	Reserves for bad debts and guarantees
Luottotappio	Credit losses
Luovutushinta	Alienation price
Lyhytaikainen vieras pääoma	Short-term liabilities
Maa- ja vesirakennukset	Land and water constructions
(Vuokrat) Maapohjasta	Ground rents
Maksullinen osakeanti	New issue
Mm.	Among other thing
Muiden varausten muutos	Change in other reserves
(Vuokrat) Muista rakennuksista	Rents for non-residential buildings and flats
Muu oma pääoma/pääomanvaja	Other equity/deficit in equity
Muu vaihto-omaisuus	Other inventories
Muut aineelliset hyödykkeet	Other tangible fixed assets
Muut kulut	Other expenses
Muut lainasaamiset	Other loans
Muut liikekulut	Other operating costs
Muut lyhytaikaiset velat	Other short-term liabilities
Muut oikaisuerät	Other adjustments
Muut pitkäaikaiset sijoitukset	Other long-term investments
Muut pitkäaikaiset velat	Other long-term liabilities
Muut pitkävaikutteiset menot	Other long-term expenses
Muut rahoitusvarat	Other financial assets
Muut sosiaaliturvakulut	Other social security costs
Muut talonrakennukset	Non-residential buildings
Muut tuotot (ei veronpalautuksia)	Other earnings (no tax refunds)
Muut varaukset	Other reserves
Muut velkakirjalainat	Other promissory notes
Muut vieraan pääoman kulut	Other expenses for liabilities
Muut vuokrat	Other rents and leases
Myyntin oikaisuerät	Adjustments of sales
Myyntikate	Sales margin
Myyntisaamisten luotto- ja kurssitappiot	Credit and exchange rate losses on accounts receivable
Myyntisaamiset	Accounts receivable
Myyntituotot	Gross sales
Myös	Also

Nettoinvestoinnit	Net investment
Nettokorot	Net interest
Nettotulos	Net profit
Obligaatiot ja debentuurit	Bonds and debentures
Omaisuu den vakuutusmaksut	Property insurance premiums
Oma pääoma	Own capital
Omaan käyttöön valmistettu käyttöomaisuus	Fixed assets manufactured for own use
Omavaraisuusaste	Gearing ratio
Osakeanti (rekisteröimätön osakepääoma)	Share issue (unregistered share capital)
Osake- osuus- ja muu niitä vastaava pääoma	Share or other primary capital
Osakepääoma	Share capital
Osakepääoma tilikauden alussa	Share capital at the beginning of the accounting period
Osakepääoma tilikauden lopussa	Share capital at the end of the accounting period
Osakepääoman alentaminen	Decrease in share capital
Osakepääoman korottaminen	Increase in share capital
Osakkeet ja osuudet	Shares
Osingot ja osuuskorot	Dividends
Ostovelat	Accounts payable (for purchases)
Palkat ja palkkiot	Wages, salaries and fees
Pitkäaikainen vieras pääoma	Long-term liabilities
Poistot	Depreciation
Poltto- ja voiteluaineet	Fuels and lubricants
Rahat ja pankkisaamiset	Cash and bank accounts
Rahoitusomaisuus	Financial assets
Rahoitusvekselit	Financial bills
Rakennukset ja rakennelmat	Buildings and constructions
Sairausvakuutuskorvaukset	Sickness insurance claims
Sekä	And
Siirrot eläkesäätiöille	Transfers to pension funds
Siirrot rahastoihin	Transfers to funds
Siirtosaamiset	Accrued income and deferred charges
Siirtovelat	Accrued charges and deferred credits
Siitä varastovaraus	Of which: reserves for inventories
Suhdanne-, tuonti- ja pääomantuontitalletus SP:ssa	Counter- cyclical, import and capital import deposits in the Bank of Finland
Suuruusluokat	Size categories
Talletukset	Deposits
Tappio käyttöomaisuuden myynnistä	Losses from sales of fixed assets
Tase	Balance sheet
TEL- ja LEL- vakuutusmaksut	Premiums payable under the Employees' Pensions Act and the Temporary Employees' Pensions Act
Tietoliikennekulut	Post and telecommunication costs

Tilikauden alussa	At the beginning of the accounting period
Tilikauden lopussa	At the end of the accounting period
Tilikauden voitto (tappio)	Profit (losses) for the accounting period
Tilikauden ylijäämä/alijäämä	Surplus/deficit for the accounting period
Toimiala	Branch of industry
Toimintavaruksen muutos	Change in operating reserve
Toimintavaraus	Operating reserve
Toimitusluotot	Delivery credits
Tontit, maa- ja vesialueet	Lots, land and water areas
Tukipalkkiot	Subsidies
Tulorahoitus	Internal financing
Tuloslaskelma	Income statement
Työnantajan sotu-maksu	Employers' social security payments
Työttömyysvakuutusmaksut ja eroraha	Unemployment insurance premiums
Vaihto-omaisuuden erittely	Breakdown of inventories
Vaihto-omaisuuden hankintamenon muutos	Change in the acquisition cost of inventories
Vaihto-omaisuus	Inventories
Vaihto-omaisuusostot (ilman liikevaihtoveroa)	Purchases of inventories (exclusive turnover tax)
Vakuutusmaksut (ei henkilövakuutusmaksuja)	Insurance premiums (excl. those on personal insurance)
Valmisteet	Manufactures
Vararahasto	Reserve fund
Varaukset	Reserves
Varausten muutos	Change in reserves
Varausten tai rahastojen käyttö verojen maksuun	The use of reserves or funds for paying taxes
Vastaavaa yhteensä	Total assets
Vastattavaa yhteensä	Total liabilities and capital
Velkakirjalainat	Promissory notes
Velkaantumisaste	Debt-capital ratio
Vesi, sähkö, lämpö, höyry ja kaupunkikaasu	Water, electricity, fuel, steam and city gas
Vieras pääoma	Liabilities
Vieraan pääoman kulut	Expenses on liabilities
Voitto käyttöomaisuuden myynnistä	Gains from sales of fixed assets
Voitto/tappio ennen varauksia ja veroja	Profit/loss before reserves and taxes
Voitto/tappio ennen vieraan pääoman kuluja, varauksia ja veroja	Profit/loss before expenses for liabilities, reserves and taxes
Vuokrakulut	Rent expenses
Vuokratuotot	Rent income
Vähennykset	Decreases
Vähennys	Decrease
Vähittäiskaupan tilinpäätöstilasto	Financial statements statistics of retail trade enterprises
Välittömät verot/Veronpalautukset	Direct taxes/Tax refunds
Yhteensä	Total

TAULUKOITA
TABELLER
TABLES

TILASTOKESKUS
TUKKUKAUPAN TILINPÄÄTÖSTILASTO
PARTIHANDELNS BOKSLUTSSTATISTIK

A. TUKKUKAUPAN KEHITYS VUODESTA 1986 VUOTEEN 1988
PARTIHANDELNS UTVECKLING FRÅN 1986 TILL 1988

KEHITYSTÄ KUVAAVAT EROT POSTER, SOM BELYSER UTVECKLINGEN	611 YLEISTUKKU- KAUPPA ALLMÄN PARTIHANDEL	612 RAVINTO- JA NAUTINTO- AINETUKKUK. PARTIH. MED LIVS- OCH NJUTNINGSM.	613 TEKST., VAA- TETUS- JA NAHKAT. TK. PH. M. TEXT. BKLÄDN. OCH LÄDERVAROR
LIKEVAIHTO OMSÄTTNING			
1986 MMK	41977,39	17048,72	2679,61
1987 MMK	42593,98	17802,60	2580,13
1988 MMK	40599,04	18986,93	2651,04
MUUTOS - FÖRÄNDRING % 1987 - 1988	-4,68	6,65	2,75
MYNTIKATE FÖRSÄLJNINGSBIDRAG			
1986 MMK	4056,91	2168,55	479,89
1987 MMK	4148,72	2310,63	534,67
1988 MMK	3929,77	2492,40	566,82
MUUTOS - FÖRÄNDRING % 1987 - 1988	-5,28	7,87	6,01
VAIHTO-GHAISSUUSOSTOT (ILMAN LVV) INKÖP AV OMSÄTTNINGSTILLGÅNGAR (EXKL. OMS)			
1986 MMK	37580,29	14990,00	2200,08
1987 MMK	37948,06	15575,49	2103,15
1988 MMK	35583,26	16343,87	2112,52
MUUTOS - FÖRÄNDRING % 1987 - 1988	-6,23	4,93	0,45
PALKAT JA SOSIAALITURVAKULUT YHTEENSÄ LÖNEUTGIFTER OCH SOCIALSKYDDSKOSTNADER SAMMANLAGT			
1986 MMK	2255,89	932,78	200,13
1987 MMK	2143,17	1015,90	211,03
1988 MMK	1901,88	1082,07	216,37
MUUTOS - FÖRÄNDRING % 1987 - 1988	-29,92	6,51	2,53
KÄYTTÖKATE DRIFTSBIDRAG			
1986 MMK	529,40	450,27	66,51
1987 MMK	843,19	443,36	110,17
1988 MMK	813,70	537,21	134,32
MUUTOS - FÖRÄNDRING % 1987 - 1988	-3,50	21,17	21,93
POISTOT AVSKRIVNINGAR			
1986 MMK	266,20	236,57	20,32
1987 MMK	380,47	249,91	25,20
1988 MMK	419,70	254,70	25,66
MUUTOS - FÖRÄNDRING % 1987 - 1988	10,31	1,92	1,84
KUKOT RÄNTOR			
1986 MMK	861,50	265,24	50,37
1987 MMK	834,70	304,51	49,04
1988 MMK	738,79	304,97	46,86
MUUTOS - FÖRÄNDRING % 1987 - 1988	-11,49	0,15	-4,45
NETTOTULOS NETTORESULTAT			
1986 MMK	44,90	148,01	51,68
1987 MMK	170,69	102,70	87,80
1988 MMK	2128,25	1116,44	88,77
MUUTOS - FÖRÄNDRING % 1987 - 1988	1146,83	987,04	1,11

614 RAUTA- JA SÄHKÖALAN TUKKUKAUPPA PARTIH. MED JÄRN. OCH ELVAROR	615 AUTOALAN TUKKUKAUPPA BILAR OCH BILFÖRNÖD. I PARTI	616 TUOTANTO- TARVIKE TUKKUKAUPPA PARTIH. MED PRODUKTIONS- VAROR	617 MUU VARSII NAINEN TUKKUKAUPPA ANNAN EGENTLIG PARTIHANDEL	618 AGENTUURI- TOIMINTA AGENTUR- VERKSAMHET	61 TUKKUKAUPPA YHTEENSÄ PARTIHANDEL SAMMANLAGT	600 ERITTELEM. TUKKU- JA VIHKAUPPA OSPEC. PAR- TI- OCH DE- TALJHANDEL
14781,29	9690,75	43352,81	9485,45	2759,78	141775,80	13374,48
16407,41	11319,72	43518,20	10449,22	2943,64	147614,90	14682,42
18937,63	13449,56	52567,42	11684,40	3149,17	162025,23	17039,78
15,42	18,82	20,79	11,82	6,98	9,76	16,06
3467,72	1771,99	8003,61	2650,70	1779,87	24379,25	4096,17
3869,32	2167,10	9803,87	3108,04	1849,34	27791,69	4598,54
4717,16	2409,59	12195,90	3621,52	1933,22	31866,38	5196,46
21,91	11,19	24,40	16,52	4,54	14,66	13,00
11253,04	8126,33	34681,20	6969,87	974,90	116775,71	9411,49
12621,29	9336,76	33914,61	7341,39	1112,71	119953,47	10279,04
14393,84	11529,37	41325,47	8164,75	1225,24	130678,33	12016,16
14,04	23,48	21,85	11,22	10,11	8,94	16,90
1669,46	585,33	3739,94	1036,55	584,06	11004,16	1700,67
1796,76	610,20	4311,75	1188,76	629,37	11906,95	1779,35
2086,55	652,68	5037,45	1391,80	673,01	12641,81	1834,57
16,13	6,96	16,83	17,08	6,93	6,17	3,10
466,67	561,25	1093,44	515,61	647,76	4330,92	1342,48
692,83	855,19	1969,36	649,45	642,70	6206,24	1584,71
982,25	992,08	3005,62	774,52	604,25	7843,95	2041,82
41,77	16,01	52,62	19,26	-5,98	26,39	28,84
165,78	181,73	606,04	155,34	78,98	1710,97	331,27
196,37	190,78	782,99	215,64	83,35	2124,73	342,03
211,16	263,76	971,72	272,93	84,09	2503,74	481,88
7,53	38,25	24,10	26,57	0,89	17,84	40,89
355,32	228,67	833,18	138,76	607,43	3340,48	263,16
307,83	201,70	722,60	147,91	559,59	3127,89	267,72
319,83	194,79	729,60	160,20	546,42	3041,47	263,79
3,90	-3,43	0,97	8,31	-2,35	-2,76	-1,47
208,08	305,55	364,87	245,87	138,57	1507,53	958,65
441,39	582,16	1017,27	461,27	186,37	3049,66	1217,88
1093,27	682,49	2560,67	711,27	423,67	8804,84	1794,09
147,69	17,23	151,72	54,20	127,32	188,71	47,31

TILASTOKESKUS
TUOKKUKAUPAN TILINPAAOTSTILASTO
PARTIHANDELNS BOKSLUTSSTATISTIK

B. TUOKKUKAUPAN KEHITYS VUODESTA 1986 VUOTEEN 1988
PARTIHANDELNS UTVECKLING FRÅN 1986 TILL 1988

KEHITYSIÄ KUVAAVAT ERÄT POSTER, SOM BELYSER UTVECKLINGEN	611 YLEISTUKKU- KAUPPA ALLMÄN PARTIHANDEL	612 RAVINTO- JA NAUTINTO- AINETUKKUK. PARTIH. MED LIVS- OCH NJUTNINGSM.	613 TEKST., VAA- TETUS- JA NAHKAT. TK. PH. M. TEXT., BKLÄDN. OCH LÄDERVAKOR
RAHDITUSMAISUUS YHTEENSÄ FINANSIERINGSTILLGÅNGAR SAMMANLAGT			
1986 MMK	7558,55	3391,19	870,71
1987 MMK	8901,63	3717,81	714,24
1988 MMK	12422,87	5243,98	760,12
MUUTOS - FÖRÄNDRING % 1987 - 1988	39,56	41,05	6,42
VAIHTO-MAISUUDEN HANKINTAMENO TILIKAUDEN LOPUSSA OMSÄTTN.TILLGÅNGARNAS ANSKAFFN.UTGIFT VID RP:S SLUT			
1986 MMK	4533,49	1987,93	450,21
1987 MMK	4036,28	2037,17	542,48
1988 MMK	2950,28	2024,75	504,89
MUUTOS - FÖRÄNDRING % 1987 - 1988	-26,91	-0,61	-6,93
KÄYTTÖMAISUUS JA MUUT PITKÄVAIKUTTEISET MENOT ANL.TILLG. OCH ÖVR. UTGIFTER MED LÅNG VERKNINGSTID			
1986 MMK	5092,64	1602,55	261,83
1987 MMK	5359,66	1814,99	311,80
1988 MMK	5228,50	2192,45	254,50
MUUTOS - FÖRÄNDRING % 1987 - 1988	-2,45	20,80	-18,38
NETTOINVESTOINNIT 1) NETTOINVESTERINGAR 1)			
1986 MMK	623,63	458,23	65,65
1987 MMK	624,51	364,48	46,28
1988 MMK	-2560,53	-46,56	67,57
MUUTOS - FÖRÄNDRING % 1987 - 1988	-510,01	-112,77	46,00
LYHYTAIKAINEN VIERAS PÄÄOMA KORTFRISTIGT FRÄMMANDE KAPITAL			
1986 MMK	8522,34	3619,57	1006,08
1987 MMK	9778,91	4105,56	831,59
1988 MMK	9444,61	4391,92	820,74
MUUTOS - FÖRÄNDRING % 1987 - 1988	-3,42	6,97	-1,31
PITKÄIKAINEN VIERAS PÄÄOMA YHTEENSÄ LÅNGFRISTIGT FRÄMMANDE KAPITAL SAMMANLAGT			
1986 MMK	4744,57	1444,25	188,40
1987 MMK	4629,70	1660,90	232,33
1988 MMK	3668,48	1768,48	258,26
MUUTOS - FÖRÄNDRING % 1987 - 1988	-20,76	6,48	11,16
OMA PÄÄOMA YHTEENSÄ EGET KAPITAL SAMMANLAGT			
1986 MMK	2261,04	895,55	198,38
1987 MMK	2273,86	786,39	273,64
1988 MMK	5157,05	2112,92	211,86
MUUTOS - FÖRÄNDRING % 1987 - 1988	126,80	168,68	-22,58
TASE YHTEENSÄ JALANS SAMMANLAGT			
1986 MMK	17184,68	6984,16	1582,90
1987 MMK	18297,57	7576,32	1568,54
1988 MMK	20601,64	9470,46	1519,53
MUUTOS - FÖRÄNDRING % 1987 - 1988	12,59	25,00	-3,12
PALKANSAAJIEN JA YKITTÄJIEN LUKUMÄÄRÄ YHTEENSÄ ANTAL LÖNTAGARE OCH FÖKETAGARE SAMMANLAGT			
1986	21750	9421	1787
1987	19798	10154	1844
1988	12556	9717	1817
MUUTOS - FÖRÄNDRING % 1987 - 1988	-36,58	-4,30	-1,46

1) HANKINTAMENON SUURUISET LISÄYKSET - BRUTTOVÄHENNYKSET
ÖKNINGAR TILL ANSKAFFNINGSGIFTER - MINSKNINGAR BRUTTO

614 RAUTA- JA SÄHKÜALAN TUKKUKAUPPA PARTIH. MED JÄRN. OCH ELVAROR	615 AUTOALAN TUKKUKAUPPA BILAR OCH BILFÖRNÖD. I PARTI	616 TUOTANTU- TAKVIKE TUKKUKAUPPA PARTIH. MED PRODUKTIONS- VAROR	617 MUU VARSII NAINEN TUKKUKAUPPA ANNAN EGENTLIG PARTIHANDEL	618 AGENTUURI- TOIMINTA AGENTUR- VERKSAMHET	61 TUKKUKAUPPA YHTEENSÄ PARTIHANDEL SAMMANLAGT	600 ERITTELEM. TUKKU- JA VÄH.KAUPPA OSPEC. PAR- TI- OCH DE- TALJHANDEL
4829,00	2753,95	10578,46	2275,12	8404,31	40661,29	3178,90
4806,70	3041,23	11436,96	2478,75	8637,66	43734,98	3743,34
6374,14	3825,14	13940,01	3059,50	9800,56	55426,32	4917,49
32,61	25,78	21,89	23,43	13,46	26,73	31,37
2929,95	2282,50	6145,93	1500,32	255,34	20085,67	1751,62
2920,53	2563,65	6293,30	1542,52	275,73	20211,67	1943,52
3518,80	3111,73	7352,32	1720,68	315,16	21498,61	2122,04
20,48	21,38	16,83	11,55	14,30	6,37	9,19
2058,54	1000,06	5314,65	1459,55	653,67	17443,49	2312,82
2339,10	1041,66	6128,64	1788,40	739,57	19523,83	2420,99
2481,30	1325,52	7219,54	2113,95	790,58	21606,33	2824,20
6,08	27,25	17,80	18,20	6,90	10,67	16,65
367,42	248,42	898,10	430,42	24,19	3116,06	598,55
383,79	176,28	1119,41	318,48	158,51	3191,74	401,85
-38,75	318,67	1439,64	418,54	-91,12	-492,54	472,72
-110,10	80,78	28,61	31,42	-157,48	-115,43	17,64
5082,11	3375,40	10372,66	2625,83	7391,22	41995,21	2635,60
4814,59	3522,46	10804,09	2574,53	7842,24	44273,97	2891,82
5749,58	4453,06	12817,95	2824,13	8650,83	49152,82	3246,18
19,42	26,42	18,64	9,69	10,31	11,02	12,25
1913,45	557,44	4368,63	923,13	1359,27	15499,13	1764,09
1930,95	570,04	4556,61	1112,31	1160,96	15853,80	1958,24
2051,65	501,08	4876,83	1397,41	1379,65	15901,84	2301,63
6,25	-12,10	7,03	25,63	18,84	0,30	17,54
1560,62	894,88	3957,65	906,59	331,75	11006,48	1919,65
1854,40	1013,04	4684,42	1250,81	394,64	12531,20	2159,27
2680,68	1504,52	6198,23	1593,08	559,13	20017,48	2844,21
44,56	48,52	32,32	27,36	41,68	59,74	31,72
9835,80	6036,51	22055,77	5235,00	9313,93	78228,74	7243,98
10069,70	6647,29	23867,58	5809,84	9653,15	83490,01	8129,61
12374,51	8262,86	28516,71	6394,19	10906,31	98546,22	9863,73
22,89	24,30	19,48	18,66	12,98	18,03	21,33
15573	5779	30818	9535	4718	99381	14570
15424	5447	32091	9828	4567	99153	14662
15863	4716	34692	9969	4497	93827	14502
2,85	-13,42	8,11	1,43	-1,53	-5,37	-1,09

TILASTOKESKUS
TUKKUKAUPAN TILINPÄÄTÖSTILASTO
PARTIHADELNS BOKSLUTSSTATISTIK

C. TUNNUSLUKUJA VUOSILTA 1986 - 1988
RELATIONSTAL ÅREN 1986 - 1988

	611 YLEISTUKKU- KAUPPA ALLMÄN PARTIHADEL	612 RAVINTO- JA NAUTINTO- AINETUKKUK. PARTIH. MED LIVS- OCH NJUTNINGSM.	613 TEKST., VAA- TETUS- JA NAHKAT. TK. PH. M. TEXT., BKLÄDN. OCH LADERVAROR
MYNTIKATE-%			
FÖRSÄLJNINGSBIDRAG I %			
1986	9,7	12,7	17,9
1987	9,7	13,0	20,7
1988	9,7	13,1	21,4
KÄYTTÖKATE-%			
DRIFTSBIDRAG I %			
1986	1,3	2,6	2,5
1987	2,0	2,5	4,3
1988	2,0	2,8	5,1
TULORAHOITUS-%			
INTERFINANSIERING I %			
1986	0,7	2,3	2,7
1987	1,3	2,0	4,4
1988	6,3	7,2	4,3
NETTOTULOS-%			
NETTORE SULTAT I %			
1986	0,1	0,9	1,9
1987	0,4	0,6	3,4
1988	5,2	5,9	3,3
VELKAANTUMISASTE			
SKULDSÄTTNINGSGRAD			
1986	3,3	2,6	3,1
1987	3,6	3,2	2,1
1988	1,7	1,9	2,4
QUICK RATIO			
1986	0,96	0,94	0,87
1987	0,95	0,91	0,87
1988	1,41	1,20	0,93

614 RAUTA- JA SÄHKÖALAN TUKKUKAUPPA PARTIH. MED JÄRN. OCH ELVAROK	615 AUTOALAN TUKKUKAUPPA BILAR OCH BILFÖRNÖD. I PARTI	616 TUOTANTO- TARVIKE TUKKUKAUPPA PARTIH. MED PRODUKTIONS- VAROK	617 MUU VARSII NAINEN TUKKUKAUPPA ANNAN EGENTLIG PARTIHANDEL	618 AGENTUURI- TOIMINTA AGENTUR- VERKSAMHET	61 TUKKUKAUPPA YHTEENSÄ PARTIHANDEL SAMMANLAGT	600 ERITTELEM. TUKKU- JA VÄH.KAUPPA OSPEC. PAR- TI- OCH DE- TALJHANDEL
23,5	18,3	18,5	27,9	64,5	17,2	30,6
23,6	19,1	22,5	29,7	62,8	18,8	31,3
24,9	17,9	23,2	31,0	61,4	19,7	30,5
3,2	5,8	2,5	5,4	23,5	3,1	10,0
4,2	7,6	4,5	6,2	21,8	4,2	10,8
5,2	7,4	5,7	6,6	19,2	4,8	12,0
2,5	5,0	2,2	4,2	7,9	2,3	9,6
3,9	6,8	4,1	6,5	9,2	3,5	10,6
6,9	7,0	6,7	8,4	16,1	7,0	13,4
1,4	3,2	0,8	2,6	5,0	1,1	7,2
2,7	5,1	2,3	4,4	6,3	2,1	8,3
5,8	5,1	4,9	6,1	13,5	5,4	10,5
2,4	1,9	2,0	2,1	15,3	2,7	1,5
1,9	1,6	1,7	1,7	13,6	2,5	1,4
1,7	1,5	1,6	1,6	11,4	1,9	1,3
0,99	0,82	1,06	0,88	1,16	1,00	1,21
1,06	0,87	1,12	0,97	1,12	1,02	1,30
1,14	0,86	1,14	1,08	1,15	1,16	1,53

TUKKUKAUPAN TILINPÄÄTÖSTILASTO 1988
 BOKSLUTSSTATISTIK ÖVER PARTIHANDEL 1988

1. TULOSLASKELMA
 RESULTATRÄKNING

1000 030 MK

611 YLEISTUKKU- 612 RAVINTO- JA 613 TEKST.,VAA- 614 RAUTA- JA
 KAUPPA NAUTINTOAI- TETUS- JA SÄHKÖALAN
 NETUKKUK. NAHKAT. TK. TUKKUKAUPPA
 PARTIH. MED PH.M.TEXT., PARTIH. MED
 ALLMÄN LIVS- OCH BEKLÄDN.OCH JÄRN- OCH
 PARTIHANDEL NJUTNINGSM. LÄDERVAROR ELVAROR

0100	MYYNNTITUOTOT FÖRSÄLJNINGSIKTÄKTER	49532.54	21639.19	3152.07	25278.95
0101	TUKIPALKKIOT SUBVENTIONER	-	1158.85	-	-
0114	MYYNIN OIKAISUERÄT FÖRSÄLJNINGENS KORREKTIVPOSTER	-8933.51	-3811.07	-501.03	-6341.32
0115	LIIKEVAIHTO ¹⁾ OMSÄTTNING	40599.04	18986.98	2651.04	18937.63
0129	AINEET JA TARVIKKEET/TAVARAT (ILMAN LVV) MATERIAL OCH FÖRnöDENHETER/VAROR (UTAN OMS)	-35583.26	-16343.87	-2112.52	-14393.84
0139	PALKAT (MYÖS AKTIVOIDUT) LÖNER (INKL. AKTIVERADE)	-1202.31	-854.01	-175.97	-1681.76
0149	LAKISÄATEISET, PAKOLLISET SOSIAALITURVAKULUT LAGSTADGADE, OBLIGATORISKA SOCIALSKYDDSKOSTNADER	-249.44	-200.38	-38.44	-362.19
0154	MUUT SOSIAALITURVAKULUT ÖVRIGA SOCIALSKYDDSKOSTNADER	-50.13	-27.69	-1.96	-42.59
0155	VESI, SÄHKÖ, LÄMPÖ, HÖYRY JA KAUPUNKIKAASU VATTEN, ELEKTRICITET, VÄRME, ÅNGA OCH STAOSGAS	-72.85	-43.03	-1.76	-35.24
	VUOKRAKULUT: HYRESKOSTNADER:				
0161	MAAPOHJASTA, RAKENNUKSISTA JA HUONEISTOISTA FÖR TOMTMARK, BYGGNADER OCH LÄGENHETER	560.33	66.82	22.72	202.54
0163	MUUT VUOKRAT (MYÖS LEASING) ÖVRIGA HYROR (INKL. LEASING)	39.63	23.82	12.73	78.86
0164	VUOKRAKULUT YHTEENSÄ HYRESKOSTNADER SAMMANLAGT	-599.95	-90.64	-35.44	-281.40
0168	VAKUUTUSMAKSUT (EI HENKILÖVAKUUTUSMAKSUJA) FÖRSÄKRINGSPREMIER (EJ PERSONFÖRSÄKRINGSPREMIER)	-9.11	-14.55	-3.01	-29.67
0169	MUUT LIIKEKULUT ÖVRIGA RÖRELSEKOSTNADER	-932.28	-724.96	-175.92	-1310.06
0171	OMAAN KÄYTTÖÖN VALMISTETTU KÄYTTÖMAISUUS FÖR EGET BRUK TILLVERKADE ANLÄGGNINGSTILLGÅNGAR	-	0.05	-	8.00
0174	VAIHTO-OMAISUUDEN HANKINTAMENON MUUTOS ²⁾ FÖRÄNDRING AV OMSÄTTNINGSTILLGÅNGARNAS ANSKAFFN.UTGIFT	-1086.01	-150.71	28.31	173.37
0177	KÄYTTÖKATE DRIFTSBIDRAG	813.70	537.21	134.32	982.25
0178	POISTOT AVSKRIVNINGAR	-419.70	-254.70	-25.67	-211.16
0179	LIIKEVOITTO / - TAPPIO RÖRELSEVINST / - FÖRLUST	394.00	282.51	108.66	771.09

1) ML. AGENTUURIPALKKIOT JA PROVISIOT
 INKL. AGENTURARVODEN OCH PROVISIONER

2) LISÄYS +, VÄHENNYS -
 ÖKNING +, MINSKNING -

615 AUTOALAN TUOKKUKAUPPA BILAR OCH BILFÖRNÖD. I PARTI	616 TUOTANTO- TARVIKE- TUOKKUKAUPPA PARTIH. MED PRODUK- TIONSVAROR	617 MUU VARSII- NAINEN TUOKKUKAUPPA ANNAN EGENTLIG PARTIHANDEL	618 AGENTUURI- TOIMINTA AGENTUR- VERKSAMHET	61 YHTEENSÄ SAMMANLAGT	600 ERITTELEMÄ- TÖN TUOKKU- JA VÄHIT.K. OSPECIFICE- RAD DETALJ- OCH PARTIH.	
15966.10	65356.23	13764.48	35861.09	230550.64	25631.53	0100
-	0.69	-	-	1159.54	-	0101
-2516.54	-12789.49	-2080.08	-32711.92	-69684.95	-8591.76	0114
13449.56	52567.42	11684.40	3149.17	162025.23	17039.78	0115
-11529.38	-41325.47	-8164.75	-1225.24	-130678.33	-12016.16	0129
-523.51	-4024.60	-1128.23	-535.84	-10126.23	-1416.07	0139
-118.02	-901.43	-246.72	-124.34	-2240.95	-301.04	0149
-11.15	-111.42	-16.86	-12.84	-274.63	-117.47	0154
-14.10	-71.26	-21.55	-4.95	-264.72	-47.54	0155
60.38	547.69	114.32	79.54	1654.33	186.51	0161
16.30	235.84	60.88	38.13	506.19	39.16	0163
-76.68	-783.53	-175.20	-117.67	-2160.51	-225.67	0164
-8.88	-65.78	-18.71	-4.69	-154.40	-18.81	0168
-667.12	-3245.04	-1243.33	-528.65	-8827.36	-1034.72	0169
1.95	12.76	3.61	-	26.37	6.67	0171
489.41	953.95	101.87	9.30	519.49	172.85	0174
992.08	3005.62	774.53	604.25	7843.95	2041.82	0177
-263.77	-971.72	-272.94	-84.09	-2503.74	-481.88	0178
728.31	2033.90	501.59	520.16	5340.22	1559.94	0179

TUKKUKAUPAN TILINPÄÄTÖSTILASTO 1988
BOKSLUTSSTATISTIK ÖVER PARTIHANDEL 1988

1. TULOSLASKELMA (JATKUU)
RESULTATRÄKNING (FORTSÄTTER)

1000 J00 MK

611 YLEISTUKKU- 612 RAVINTO- JA 613 TEKST.,VAA- 614 RAUTA- JA
KAUPPA NAUTINTOI- TETUS- JA SÄHKÖALAN
NETUKKUK. NAHKAT. TK. TUKKUKAUPPA
PARTIH. MED PH.M.TEXT., PARTIH. MED
ALLMÄN LIVS- OCH BEKLÄDN.OCH JÄRN- OCH
PARTIHANDEL NJUTNINGSM. LÄDERVAROR ELVAROR

	611	612	613	614
MUUT TUOTOT: ÖVRIGA INTÄKTER:				
0184 KORKOTUOTOT RÄNTEINTÄKTER	515.84	210.51	25.03	166.44
0185 OSINKOTUOTOT JA OSUUSKOROT DIVIDENDINTÄKTER OCH ANDELSRÄNTOR	25.86	41.56	1.84	123.13
VUOKRATUOTOT: HYRESINTÄKTER:				
0191 MAAPOHJASTA, RAKENNUKSISTA JA HUONEISTOISTA FÖR TOMTMARK, BYGGNADER OCH LÄGENHETER	150.45	36.29	5.99	46.89
0193 MUUT VUOKRAT ÖVRIGA HYROR	13.36	10.02	0.25	0.89
0194 VUOKRATUOTOT YHTEENSÄ HYRESINTÄKTER SAMMANLAGT	163.80	46.32	6.24	47.77
0207 MUUT TUOTOT (MYÖS FUUSIOVOITTO) ÖVRIGA INTÄKTER (INKL. FUSIONSVINST)	2145.22	967.10	29.89	595.14
0209 MUUT TUOTOT YHTEENSÄ ÖVRIGA INTÄKTER SAMMANLAGT	2850.72	1265.49	63.00	932.49
0216 MUUT KULUT (MYÖS FUUSIOTAPPIO) ÖVRIGA KOSTNADER (INKL. FUSIONSFÖRLUST)	-293.89	-26.51	-2.76	-91.81
0217 VOITTO/TAPPIO ENNEN VIER. P-O: N KULUJA, VAR. & VERDJA VINST/FÖRLUST FÖRE KOSTN. FÖR FR. KAP., RES. & SKATT.	2950.83	1521.48	168.90	1611.77
VIERAAN PÄÄOMAN KULUT: KOSTNADER FÖR FRÄMMANDE KAPITAL:				
0218 KORKOKULUT RÄNTEKOSTNADER	738.80	304.98	46.86	319.83
0221 MUUT VIERAAN PÄÄOMAN KULUT ÖVRIGA KOSTNADER FÖR FRÄMMANDE KAPITAL	29.14	5.41	5.33	38.95
0222 VIERAAN PÄÄOMAN KULUT YHTEENSÄ KOSTNADER FÖR FRÄMMANDE KAPITAL SAMMANLAGT	-767.94	-310.39	-52.19	-358.78
0223 VOITTO / TAPPIO ENNEN VARAUKSIA JA VERDJA VINST / FÖRLUST FÖRE RESERVERINGAR OCH SKATTER 1)	2182.90	1211.10	116.72	1252.99
VARAUSTEN MUUTOS: FÖRÄNDRING AV RESERVERINGAR:				
0225 LUOTTOTAPPIO- JA TAKUUVARAUKSEN MUUTOS KREDITFÖRLUST- OCH GARANTIRESERVERINGENS FÖRÄNDRING	82.99	-8.87	-1.70	-20.52
0236 VARASTOVARAUKSEN MUUTOS LAGERRESERVENS FÖRÄNDRING	79.28	119.42	1.79	-85.35
0237 MUIDEN VARAUSTEN MUUTOS FÖRÄNDRING AV ÖVRIGA RESERVERINGAR	-876.87	-233.35	-19.08	-171.67
0239 VARAUSTEN MUUTOS YHTEENSÄ FÖRÄNDRING AV RESERVERINGAR SAMMANLAGT	-714.61	-122.80	-18.99	-277.54
0246 VÄLITTMÄT VERD / VERONPALAUTUKSET DIREKTA SKATTER / SKATTEÄTERBÄRING	-9.90	-85.61	-26.00	-143.55
0249 TILIKAUDEN VOITTO / TAPPIO RÄKENSAPSRIODENS VINST / FÖRLUST	1458.39	1002.69	71.73	831.91

VEROKIRJAUKSET OMASTA PÄÄOMASTA/OMAA PÄÄOMAAN: SKATTEBOKFÖRINGAR FRÄN EGET KAPITAL/TILL EGET KAPITAL:				
0253 VARAUSTEN TAI RAHASTOJEN KÄYTTÖ VERDJEJEN MAKSUUN ANV. AV RESERVERINGAR ELLER FONDER FÖR SKATTEBETÄLN.	50.72	10.25	1.95	18.01
0256 SIIRROT RAHASTOIHIN ÖVERFÖRINGAR TILL FONDER	5.98	1.20	-	1.84
PALKANSAAJIEN JA YRITTÄJIEN LUKUMÄÄRÄ				
ANTAL LÖNTAGARE OCH FÖRETA- GARE				
HENKILJÄ - PERSONER				
0275 HENKILÖSTÖ KESKIMÄÄRIN PERSONAL I MEDEL TAL	12556	9717	1817	15863

1) LISÄYS -, VÄHENNYS +
ÖKNING -, MINSKNING +

615 AUTOALAN TUKKUKAUPPA BILAR OCH BILFÖRNÖD. I PARTI	616 TUOTANTO- TARVIKE- TUKKUKAUPPA PARTIH. MED PRODUK- TIONSVAROR	617 MUU VARSI- NAINEN TUKKUKAUPPA ANNAN EGENTLIG PARTIHANDEL	618 AGENTUURI- TOIMINTA AGENTUR- VERKSAHMET	61 YHTEENSÄ SAMMANLAGT	600 ERITTELEMÄ- TÖN TUKKU- JA VÄHIT.K. OSPECIFIC- RAD DETALJ- OCH PARTIH.	
218.03	500.89	91.76	124.05	1852.56	197.09	0184
26.05	111.78	9.60	14.05	353.86	7.68	0185
22.50	134.10	15.19	14.22	425.62	44.71	0191
3.79	2.67	4.04	0.06	35.08	0.78	0193
26.29	136.78	19.23	14.28	460.70	45.49	0194
153.22	1308.03	461.07	399.57	6059.24	362.75	0207
423.58	2057.48	581.65	551.95	8726.36	613.00	0209
-55.58	-226.93	-52.88	-12.74	-763.09	-29.66	0216
1096.32	3864.45	1030.36	1059.37	13303.48	2143.28	0217
194.79	729.60	160.20	546.42	3041.47	263.80	0218
9.39	70.93	11.08	2.47	172.70	19.23	0221
-204.18	-800.53	-171.28	-548.89	-3214.18	-283.02	0222
892.13	3063.92	859.09	510.48	10089.31	1860.26	0223
-20.33	-6.59	-1.88	-29.43	-6.33	0.52	0225
-46.91	-50.08	-3.60	4.23	18.79	-27.51	0236
-142.55	-658.87	-164.59	-24.78	-2291.76	-253.99	0237
-209.78	-715.54	-170.07	-49.98	-2279.30	-280.97	0239
-202.23	-433.53	-127.41	-81.78	-1110.00	-39.52	0246
480.13	1914.85	561.61	378.72	6700.01	1539.77	0249
7.42	74.47	20.42	5.03	188.26	26.66	0253
-	4.75	0.02	-	13.78	-	0256
4716	34692	9969	4497	93827	14502	0275

TUKKUKAUPAN TILINPÄÄTÖSTILASTO 1988
 BOKSLUTSSTATISTIK ÖVER PARTIHANDEL 1988

2. TASE
 BALANS

VASTAAVA
 AKTIVA

1000 000 MK

611 YLEISTUKKU- 612 RAVINTO- JA 613 TEKST.,VAA- 614 RAUTA- JA
 KAUPPA NAUTINTOAI- TETUS- JA SÄHKÖALAN
 NETUKKUK. NAHKAT. TK. TUKKUKAUPPA
 PARTIH. MFD PH.M.TEXT., PARTIH. MFD
 ALLMÄN LIVS- OCH BEKLÖDN.OCH JÄRN- OCH
 PARTIHANDEL NJUTNINGSM. LÄDERVAROR ELVAROR

RAHCITUSOMAISSUUS: FINANSIERINGSTILLGÅNGAR:					
0499	RAHAT JA PANKKISAAMISET KASSA OCH BANKTILLGÖDDHAVANDEN	2566.23	529.56	124.85	506.77
0539	MYNTISAAMISET FÖRSÄLJNINGSFÖRDRINGAR	3754.00	2010.98	404.69	3655.77
0599	LAINASAAMISET LÄNEFÖRDRINGAR	3932.14	1279.33	58.94	892.97
0609	ENNAKKOMAKSUT FÖRSKOTTSBETALNINGAR	18.88	29.73	12.36	32.13
0649	SIIRTOSAAMISET RESULTATREGLERINGAR	615.19	383.04	47.88	356.01
0749	MUUT RAHOITUSVARAT ÖVRIGA FINANSIERINGSTILLGÅNGAR	1536.42	1011.34	111.40	930.49
0799	RAHOITUSOMAISSUUS YHTEENSÄ FINANSIERINGSTILLGÅNGAR SAMMANLAGT	12422.87	5243.98	760.13	6374.14
0949	VAIHTO-OMAISSUUS (HANKINTAMENÖ) OMSÄTTNINGSTILLGÅNGAR (ANSKAFFNINGSGIFTER)	2950.28	2024.75	504.90	3518.80
KÄYTTÖOMAISSUUS JA MUUT PITKÄVAIKUTTEISET MENOT: ANLÄGGN.TILLG. OCH ÖVR. UTGIFTER MED LÅNG VERKN.TID:					
0959	KESKENERÄISET OMAT TYÖT HALVFÄRDIGA EGNA ARBETEN	3.18	21.60	0.60	30.68
0969	TONTIT, MAA- JA VESIALUEET TOMTER, JORD- OCH VATTENORÄDEN	553.23	106.34	10.25	120.42
0999	RAKENNUKSET JA RAKENNELMAT BYGGNADER OCH KONSTRUKTIONER	1526.30	666.96	67.31	795.51
1009	KONEET, KALUSTO JA KULJETUSVÄLINEET MASKINER, INVENTARIER OCH TRANSPORTMEDEL	554.44	425.99	40.16	603.23
1029	MUUT AINEELLISET HYÖDYKKEET ÖVRIGA MATERIELLA TILLGÅNGAR	22.42	2.21	0.57	2.00
1039	OSAKKEET JA OSUDET AKTIER OCH ANDELAR	2181.58	872.89	116.74	832.11
1049	AINEETTOMAT OIKEUDET IMMATERIELLA RÄTTIGHETER	23.02	26.17	0.67	12.72
1079	MUUT PITKÄVAIKUTTEISET MENOT ÖVRIGA UTGIFTER MED LÅNG VERKNINGSTID	235.22	66.08	18.21	84.63
1089	ENNAKKOMAKSUT FÖRSKOTTSBETALNINGAR	129.11	4.22	-	-
1099	KÄYTTÖOMAISSUUS JA MUUT PITKÄVAIKUTTEISET MENOT YHT. ANL.TILLG. O. ÖVR. UTGIFTER M. LÅNG VERKN.TID SAMMANL.	5228.50	2192.45	254.50	2481.30
1199	MUUT PITKÄAIKAISET SIIJOITUKSET ÖVRIGA LÅNGFRISTIGA PLACERINGAR	-	7.28	0.02	0.28
1239	ARVOSTUSERÄT VÄRDERINGSPOSTER	-	2.00	-	-
1249	VASTAAVA YHTEENSÄ AKTIVA SAMMANLAGT	20601.65	9470.46	1519.53	12374.51

615 AUTOALAN TUOKKAUPPA BILAR OCH BILFÖRNÖD. I PARTI	616 TUONTANTO- TARVIKE- TUOKKAUPPA PARTIH. MED PRODUK- TIONSVAROR	617 MUU VARSII- NAINEN TUOKKAUPPA ANNAN EGENTLIG PARTIHANDEL	618 AGENTUURI- TOIMINTA AGENTUR- VERKSAMHET	61 YHTEENSÄ SAMMANLAGT	600 ERITTELEMÄ- TÖN TUOKKU- JA VÄHIT.K. OSPECIFICE- RAD DETALJ- OCH PARTIH.	
882.05	1837.94	505.86	629.69	7582.95	608.06	0499
1985.54	8042.25	1505.25	7470.52	28829.00	1690.43	0539
444.21	1403.86	631.15	674.12	9316.72	890.80	0599
6.21	94.72	16.58	26.65	237.28	24.31	0609
172.84	929.92	104.52	267.51	2876.90	1266.53	0649
334.29	1631.31	296.13	732.08	6583.46	437.37	0749
3825.14	13940.01	3059.50	9800.56	55426.33	4917.49	0799
3111.73	7352.32	1720.68	315.16	21498.61	2122.05	0949
10.44	124.22	22.58	-	213.29	33.03	0959
120.88	491.00	71.68	30.41	1504.21	137.29	0969
399.48	1835.56	468.40	173.30	5932.80	784.55	0999
501.61	1773.39	598.86	173.42	4671.08	1008.78	1009
1.31	45.13	1.49	4.15	79.28	2.47	1029
241.16	2485.12	882.18	369.63	7981.41	774.36	1039
3.30	73.53	9.86	1.52	150.80	3.57	1049
47.26	260.50	58.90	38.16	808.96	61.85	1079
0.08	131.10	-	-	264.52	18.30	1089
1325.52	7219.54	2113.95	790.58	21606.33	2824.20	1099
-	1.50	0.01	0.01	9.09	0.00	1199
0.47	3.35	0.04	-	5.86	-	1239
8262.86	28516.71	6894.19	10906.31	98546.22	9863.74	1249

TUKKUKAUPAN TILINPÄÄTÖSTILASTO 1988
BOKSLUTSSTATISTIK ÖVER PARTIHANDEL 1988

2. TASE
BALANS

VÄSTATTAVAA
PASSIVA

1900 000 MK

611	612	613	614
YLEISTUKKU- KAUPPA	RAVINTO- JA NAUTINTOAI- NETUKKUK. PARTIH. MED LIVS- OCH NJUTNINGSM.	TEKST., VAA- TETUS- JA NAHKAT. TK. PH.M.TEXT., BEKLÄDN.OCH LÄDERVAROR	RAUTA- JA SÄHKÖALAN TUKKUKAUPPA PARTIH. MED JÄRN- OCH ELVAROR

LYHYTAIKAINEN VIERAS PÄÄOMA:
KORTFRISTIGT FRÄMMANDE KAPITAL:

1259	OSTOVELAT LEVERANTÖRSKULDER	4941.26	2979.02	379.41	2985.89
1269	ENNAKKOMAKSUT FÖRSKOTTSBETALNINGAR	654.81	8.26	5.04	161.04
1299	SIIRTOVELAT RESULTATREGLERINGAR	887.04	391.59	134.71	888.38
1309	RAHOITUSVEKSELIT FINANSIERINGSVÄXLAR	-	106.32	54.52	288.88
1339	MUUT LYHYTAIKAISET VELAT ÖVRIGA KORTFRISTIGA SKULDER	2961.51	906.72	247.06	1425.40
1349	LYHYTAIKAINEN VIERAS PÄÄOMA YHTEENSÄ KORTFRISTIGT FRÄMMANDE KAPITAL SAMMANLAGT	9444.61	4391.92	820.74	5749.58

PITKÄAIKAINEN VIERAS PÄÄOMA:
LÅNGFRISTIGT FRÄMMANDE KAPITAL:

1359	ELÄKELAINAT PENSIONSÅN	971.61	173.15	49.58	735.96
1369	LAINAT RAHOITUSLAITOKSILTA LÅN AV PENNINGINRÄTTNINGAR	1573.48	903.98	148.36	1189.52
1379	JOUKKOVELKAKIRJALAINAT MASSKULDEBREVSLÅN	490.78	150.00	-	7.12
1389	TOIMITUSLUOTOJOT LEVERANSKREDITER	-	2.66	-	35.12
1429	MUUT PITKÄAIKAISET VELAT ÖVRIGA LÅNGFRISTIGA SKULDER	632.61	538.69	60.32	83.93
1439	PITKÄAIKAINEN VIERAS PÄÄOMA YHTEENSÄ LÅNGFRISTIGT FRÄMMANDE KAPITAL SAMMANLAGT	3668.48	1768.48	258.26	2051.65
1449	VIERAS PÄÄOMA YHTEENSÄ FRÄMMANDE KAPITAL SAMMANLAGT	13113.09	6160.40	1078.99	7801.23
1459	ARVOSTUSERÄT VÄRDERINGSPOSTER	1.17	-	-	7.89

VARAUKSET:
RESERVERINGAR:

1469	LUOTTOTAPPIO- JA TAKUUVARAUS KREDITFÖRLUST- OCH GARANTIRESERVERING	68.92	57.34	11.39	117.92
1519	VARASTOVARAUS LAGERRESERV	1268.32	685.17	148.77	1058.69
1529	MUUT VARAUKSET ÖVRIGA RESERVERINGAR	993.11	454.65	68.52	708.09
1549	VARAUKSET YHTEENSÄ RESERVERINGAR SAMMANLAGT	2330.34	1197.15	228.68	1884.71

OMA PÄÄOMA:
EGET KAPITAL:

1559	OSAKE-, OSUUS- JA MUU NIITÄ VASTAAVA PÄÄOMA AKTIE-, ANDELS- OCH ANNAT MOTSVARANDE KAPITAL	1042.65	539.85	88.36	867.16
1579	VARARAHASTO RESERVFOND	855.54	351.54	9.15	69.01
1589	ARVUNKOROTUSRAHASTO VÄRDEFÖRHÖJNINGSFOND	173.06	22.31	3.87	260.84
1619	MUU OMA PÄÄOMA / PÄÄOMANVAJAUS ÖVRIGT EGET KAPITAL / KAPITALUNDERSKOTT	1627.40	196.53	38.76	651.76
1629	TILIKAUDEN VOITTO (TAPPIO) / YLIJÄÄMÄ (ALIJÄÄMÄ) RÄKENSKAPSPERIODENS VINST(FÖRLUST)/ÖVER-(LUNDERSKOTT)	1458.39	1002.69	71.73	831.91
1639	OMA PÄÄOMA YHTEENSÄ EGET KAPITAL SAMMANLAGT	5157.05	2112.92	211.86	2680.69
1649	VÄSTATTAVAA YHTEENSÄ PASSIVA SAMMANLAGT	20601.65	9470.46	1519.53	12374.51

615 AUTOALAN TUKKUKAUPPA BILAR OCH BILFÖRNÖD. I PARTI	616 TUOTANTO- TARVIKE- TUKKUKAUPPA PARTIH. MED PRODUK- TIONSVAROR	617 MUU VARSI- NAINEN TUKKUKAUPPA ANNAN EGENTLIG PARTIHANDEL	618 AGENTUURI- TOIMINTA AGENTUR- VERKSAMHET	61 YHTEENSÄ SAMMANLÄGT	600 ERITTELEMÄ- TÖN TUKKU- JA VÄHIT.K. OSPECIFICE- RAD DETALJ- OCH PARTIH.	
2255.35	7226.52	1576.98	1635.72	23980.14	1376.64	1259
18.54	616.72	4.31	98.20	1566.90	26.12	1269
715.50	1937.35	496.64	443.02	5894.23	398.81	1299
744.18	279.41	41.39	5066.78	6581.48	144.62	1309
719.50	2757.95	704.81	1407.11	11130.06	1299.98	1339
4453.06	12817.95	2824.13	8650.83	49152.82	3246.18	1349
217.92	1696.44	387.32	215.76	4447.74	1269.50	1359
184.06	2509.72	812.66	371.12	7692.90	956.24	1369
7.33	14.18	7.48	461.02	1137.91	4.00	1379
-	74.90	-	-	112.68	-	1389
91.77	581.60	189.95	331.75	2510.61	71.89	1429
501.08	4876.83	1397.41	1379.65	15901.84	2301.63	1439
4954.14	17694.78	4221.54	10030.48	65054.65	5547.80	1449
-	2.87	0.64	6.88	19.45	56.52	1459
115.39	245.94	37.19	109.52	763.61	42.82	1469
1068.84	2170.61	426.77	41.83	6868.99	564.84	1519
619.97	2204.28	614.97	158.46	5822.05	807.55	1529
1804.20	4620.83	1078.93	309.81	13454.64	1415.20	1549
606.56	2507.85	404.99	82.25	6139.67	418.57	1559
7.12	83.47	58.62	10.61	1445.06	249.44	1579
144.90	284.40	75.39	0.37	965.15	87.34	1589
265.81	1407.67	492.48	87.17	4767.58	549.09	1619
480.13	1914.85	561.61	378.72	6700.01	1539.77	1629
1504.52	6198.23	1593.08	559.13	20017.48	2844.21	1639
8262.86	28516.71	6894.19	10906.31	98546.22	9863.74	1649

TUKKUKAUPAN TILINPÄÄTÖSTILASTO 1988
BOKSLUTSSTATISTIK ÖVER PARTIHANDEL 1988

3. VAIHTO-OMAISUUDEN ERITTELY
SPECIFICERING AV OMSÄTTN.TILLG.
1000 000 MK

611 VLEISTUKKU- KAUPPA	612 RAVINTO- JA NAUTINTOAI- NETUKKUK. PARTIH. MED LIVS- OCH NJUTNINGSM.	613 TEKST.,VAA- TETUS- JA NAHKAT. TK. PH.M.TEXT., BEKLÄDN.OCH LÄDERVAROR	614 RAUTA- JA SÄHKÖALAN TUKKUKAUPPA PARTIH. MED JÄRN- OCH FLVAROR
ALLMÄN PARTIHANDEL			

HANKINTAMENO:
ANSKAFFNINGSGIFTER:

AINEET JA TARVIKKEET:
MATERIAL OCH FÖRÖDNINGSMETER:

1651	TILIKAUDEN ALUSSA I RÄKENSKAPSPERIODENS BÖRJAN	109.00	49.62	24.77	48.32
------	---	--------	-------	-------	-------

1655	TILIKAUDEN LOPUSSA I RÄKENSKAPSPERIODENS SLUT	8.79	46.65	23.40	49.14
------	--	------	-------	-------	-------

POLTTO- JA VOITELUAINEET:
BRÄNSLEN OCH SMÖRJMEDEL:

1661	TILIKAUDEN ALUSSA I RÄKENSKAPSPERIODENS BÖRJAN	0.02	3.40	-	-
------	---	------	------	---	---

1665	TILIKAUDEN LOPUSSA I RÄKENSKAPSPERIODENS SLUT	-	2.51	-	-
------	--	---	------	---	---

KAUPPATAVARAT:
HANDELSVAROR:

1671	TILIKAUDEN ALUSSA I RÄKENSKAPSPERIODENS BÖRJAN	3541.70	1811.01	447.61	2919.76
------	---	---------	---------	--------	---------

1675	TILIKAUDEN LOPUSSA I RÄKENSKAPSPERIODENS SLUT	2935.86	1849.75	479.48	3202.90
------	--	---------	---------	--------	---------

KESKENERÄISET TYÖT:
HALVFABRIKAT:

1681	TILIKAUDEN ALUSSA I RÄKENSKAPSPERIODENS BÖRJAN	264.63	-	1.03	215.64
------	---	--------	---	------	--------

1685	TILIKAUDEN LOPUSSA I RÄKENSKAPSPERIODENS SLUT	0.46	-	0.29	116.82
------	--	------	---	------	--------

VALMISTEET:
HELFFABRIKAT:

1691	TILIKAUDEN ALUSSA I RÄKENSKAPSPERIODENS BÖRJAN	120.94	111.17	3.15	8.41
------	---	--------	--------	------	------

1695	TILIKAUDEN LOPUSSA I RÄKENSKAPSPERIODENS SLUT	5.18	63.90	1.71	3.12
------	--	------	-------	------	------

MUU VAIHTO-OMAISUUS:
ÖVRIGA OMSÄTTNINGSTILLGÅNGAR:

1706	TILIKAUDEN ALUSSA I RÄKENSKAPSPERIODENS BÖRJAN	-	200.26	0.03	153.30
------	---	---	--------	------	--------

1707	TILIKAUDEN LOPUSSA I RÄKENSKAPSPERIODENS SLUT	-	61.95	0.01	146.82
------	--	---	-------	------	--------

HANKINTAMENO YHTEENSÄ:
ANSKAFFNINGSGIFTER SAMMANLAGT:

1741	TILIKAUDEN ALUSSA I RÄKENSKAPSPERIODENS BÖRJAN	4036.29	2175.46	476.59	3345.43
------	---	---------	---------	--------	---------

1745	TILIKAUDEN LOPUSSA I RÄKENSKAPSPERIODENS SLUT	2950.28	2024.75	504.90	3518.80
------	--	---------	---------	--------	---------

SIITÄ VARASTOVARAUS:
DÄRÄV LAGERRESERV:

1742	TILIKAUDEN ALUSSA I RÄKENSKAPSPERIODENS BÖRJAN	1347.59	804.59	150.56	973.34
------	---	---------	--------	--------	--------

1746	TILIKAUDEN LOPUSSA I RÄKENSKAPSPERIODENS SLUT	1268.32	685.17	148.77	1058.69
------	--	---------	--------	--------	---------

615 AUTOALAN TUKKUKAUPPA BILAR OCH BILFÖRNÖD. I PARTI	616 TUOTANTO- TARVIKE- TUKKUKAUPPA PARTIH. MED PRODUK- TIONSVAROR	617 MUU VARSII- NAINEN TUKKUKAUPPA ANNAN EGENTLIG PARTIHANDEL	618 AGENTUURI- TOIMINTA AGENTUR- VERKSAMHET	61 YHTEENSÄ SAMMANLAGT	600 ERITTELEMÄ- TÖN TUKKU- JA VÄHIT.K. OSPECIFICE- RAD DETALJ- OCH PARTIH.		
1.34	175.06	46.99	0.17	455.27	112.27	1651	
1.80	230.51	49.74	0.15	410.17	90.59	1655	
0.36	-	-	-	3.78	2.06	1661	
0.38	-	-	-	2.89	1.18	1665	
2515.26	5812.43	1543.66	304.32	18895.75	1733.94	1671	
2979.71	6676.83	1635.75	315.01	20075.28	1928.19	1675	
0.48	209.29	8.78	-	699.85	51.73	1681	
0.41	247.10	15.90	-	380.97	48.33	1685	
-	19.33	15.32	1.38	279.69	49.21	1691	
-	18.34	14.18	-	106.42	53.77	1695	
104.87	182.27	4.06	-	644.78	-	1706	
129.43	179.55	5.12	-	522.87	-	1707	
2622.32	6398.37	1618.81	305.86	20979.12	1949.20	1741	
3111.73	7352.32	1720.68	315.16	21498.61	2122.05	1745	
1021.93	2120.53	423.18	46.07	6887.77	537.33	1742	
1068.84	2170.61	426.77	41.83	6868.99	564.84	1746	

TUKKUKAUPAN TILINPÄÄTÖSTILASTO 1988
 BOKSLUTSSTATISTIK ÖVER PARTIHANDEL 1988

4. KÄYTTÖOMAISJUUDEN ¹⁾ LISÄYKSET JA VÄHENNYKSET ÖKNINGAR OCH MINSKNINGAR AV ANLÄGGNINGSTILLGÅNGAR		611 YLEISTUKKUKAUPPA ALLMÄN PARTIHANDEL	612 RAVINTO- JA NAJTINTOAI- NETUKKUK. PARTIH. MED LIVS- OCH NJUTNINGSM.	613 TEKST., VAA- TETUS- JA NAHKAT, TK. PH.M.TEX., BEKLÄDN.OCH LÄDERVAROR	614 RAUTA- JA SÄHKÖALAN TUKKUKAUPPA PARTIH. MED JÄRN- OCH ELVAROR
KESKENERÄISET OMAT TYÖT: HALVFÄRDIGA EGNA ARBETEN:					
0952	LISÄYKSET ÖKNINGAR	0.33	20.80	0.60	29.39
0953	VÄHENNYKSET MINSKNINGAR	-2.62	-5.50	-	-12.15
TÖNTIT, MAA- JA VESIALUEET: TÖCHTER, JORD- OCH VATTENOMRÅDEN:					
0962	LISÄYKSET ÖKNINGAR	75.78	3.63	0.59	12.46
0963	VÄHENNYKSET MINSKNINGAR	-458.85	-10.44	-	-54.90
RAKENNUKSET JA RAKENNELMAT: BYGGNADER OCH KONSTRUKTIONER:					
0992	LISÄYKSET ÖKNINGAR	340.31	145.84	20.34	147.27
0993	VÄHENNYKSET MINSKNINGAR	-1673.42	-109.65	-2.67	-542.69
KONEET, KALUSTO JA KULJETUSVÄLINEET: MASKINER, INVENTARIEK OCH TRANSPORTMEDEL:					
1002	LISÄYKSET ÖKNINGAR	268.87	239.25	26.06	287.53
1003	VÄHENNYKSET MINSKNINGAR	-196.43	-79.50	-7.39	-92.27
MUUT AINEELLISET HYÖDYKKEET: ÖVRIGA MATERIELLA TILLGÅNGAR:					
1022	LISÄYKSET ÖKNINGAR	2.77	0.33	0.03	0.29
1023	VÄHENNYKSET MINSKNINGAR	-2.85	-0.13	-0.03	-0.69
OSAKKEET JA OSUDET: AKTIER OCH ANDELAR:					
1032	LISÄYKSET ÖKNINGAR	626.79	499.78	42.77	364.48
1033	VÄHENNYKSET MINSKNINGAR	-1574.30	-771.55	-15.73	-205.62
AINEETTONAT OIKEUDET: IMMATERIELLA RÄTTIGHETER:					
1042	LISÄYKSET ÖKNINGAR	10.80	14.19	0.19	1.69
1043	VÄHENNYKSET MINSKNINGAR	-2.56	-0.07	-0.03	-0.59
MUUT PITKÄVAIKUTTEISET MENOT: ÖVRIGA UTGIFTER MED LÅNG VERKNINGSTID:					
1072	LISÄYKSET ÖKNINGAR	58.31	38.34	3.32	29.54
1073	VÄHENNYKSET MINSKNINGAR	-6.25	-32.32	-0.46	-2.47
ENNAKKOMAKSUT: FÖRSKOTTSBETALNINGAR:					
1082	LISÄYKSET ÖKNINGAR	224.00	4.11	-	-
1083	VÄHENNYKSET MINSKNINGAR	-251.24	-3.60	-	-
KÄYTTÖOMAISUUS YHT E E N S Ä: ANLÄGGNINGSTILLGÅNGAR S A M M A N L A G T:					
1092	LISÄYKSET ÖKNINGAR	1607.97	966.27	93.89	872.63
1093	VÄHENNYKSET MINSKNINGAR	-4168.51	-1012.83	-26.32	-911.38

1) SEKÄ MUIDEN PITKÄVAIKUTTEISTEN MENOJEN
 SAMT ÖVRIGA UTGIFTER MED LÅNG VERKNINGSTID

615 AUTOALAN TUKKUKAUPPA BILAR OCH BILFÖRNÖD. I PARTI	616 TUOTANTO- TARVIKE- TUKKUKAUPPA PARTIH. MED PRODUK- TIONSVAROR	617 MUU VARSI- NAINEN TUKKUKAUPPA ANNAN EGENTLIG PARTIHANDEL	618 AGENTUURI- TOIMINTA AGENTUR- VERKSAMHET	61 YHTEENSÄ SAMMANLAGT	600 ERITTELENÄ- TÖN TUKKU- JA VÄHIT.K. OSPECIFIC- RAD DETALJ- OCH PARTIH.	
26.12	142.23	20.08	-	239.54	43.49	0952
-18.29	-20.04	-0.64	-0.80	-60.04	-60.08	0953
18.55	75.56	5.41	19.98	211.95	8.82	0962
-41.78	-239.64	-20.29	-137.75	-963.65	-13.38	0963
39.55	449.91	67.08	7.04	1217.33	239.05	0992
-106.23	-745.35	-371.29	-190.30	-3741.61	-297.01	0993
496.92	1375.64	362.98	70.85	3128.10	899.05	1002
-185.19	-443.67	-61.81	-14.40	-1080.64	-476.70	1003
0.15	11.24	1.03	-	15.83	0.80	1022
-	-1.56	-0.36	-	-5.62	-1.75	1023
97.54	1331.28	503.33	171.89	3637.86	290.19	1032
-44.07	-645.50	-109.82	-23.85	-3390.43	-167.60	1033
2.28	56.14	3.70	0.08	89.07	1.73	1042
-0.01	-1.84	-1.56	-	-6.66	-2.88	1043
34.51	103.71	20.74	6.80	295.25	23.40	1072
-0.59	-7.70	-0.02	-0.65	-50.47	-5.46	1073
-	171.08	-	-	399.20	16.42	1082
-0.77	-171.86	-	-	-427.55	-25.36	1083
715.60	3716.79	984.34	276.63	9234.13	1522.94	1092
-396.93	-2277.16	-565.80	-367.75	-9726.66	-1050.22	1093

4. KÄYTTÖMAISUUDEN JA MUIDEN PITKÄVAIKUTTEISTEN MENOJEN ERITTELY 1
 SPECIFICERING AV ANLÄGGN.TILLG. OCH ÖVR. UTGIFTER MED LÅNG VERKN.T

	TOL	61	095: KESKENERÄI- SET OMAT TYÖT HALVFÄRDIGA EGNA ARBETEN	096 TONTIT, MAA- JA VESIALUEET TONTER, JORD OCH VATTEN- OMRÅDEN
TUKKUKAUPPA				
PARTIHANDEL	NI			
1000 000 MK				
1 KIRJANPITOARVO TILIKAUDEN ALUSSA BOKFÖRINGSVÄRDE VID RÄKENSKAPSPERIODENS BÖRJAN			88.88	1398.75
2 LISÄYKSET (HANKINTAMENO) ÖKNINGAR (ANSKÄFFNINGSGIFTER)			239.54	211.95
3 VÄHENNYKSET (LUOVUTUSHINTA) MINSKNINGAR (ÖVERLÄTELSEPRIS)			-60.04	-963.65
4 PGISTOT AVSKRIVNINGAR			-4.79	-0.34
5 ARVONKOROTUKSET (PERUUTUKSET MIINUS-MERKKISINÄ) VÄRDEFÖRHÖJNINGAR (ANNULLERING MED MINUSFÖRTECKEN)			-	42.47
8 KORJAUSERÄT KORRIGERINGSPOSTER			-50.31	815.03
9 KIRJANPITOARVO TILIKAUDEN LOPUSSA BOKFÖRINGSVÄRDE VID RÄKENSKAPSPERIODENS SLUT			213.29	1504.21

099	100	102	103	104	107	108	109	
RAKENNUKSET JA RAKEN- NELMAT BYGGNADE OCH KONST- RUKTIONER	KONEET, KA- LUSTO JA KULJ.VÄLIN. MASKINER, INVENTARIER O.TRANSP.M.	MUUT AINEELLISET HYÖDYKKEET ÖVRIGA MATERIELLA TILLGÅNGAR	OSAKKEET JA OSUUDET AKTIER OCH ANDELAR	AINEETTOMAT OIKEUDET IMMATERIEL- LA RÄTTIGHETER	MUUT PITKÄ- VAIKUTTEI- SET MENOT ÖVR. UTGIF- TER M. LÅNG VERKN.TID	ENNAKKOMAK- SUT FÖRSKOTTS- BETALNINGAR	YHTEENSÄ SAMMANLAGT	
6588.99	4406.24	88.41	5330.30	103.55	737.56	242.64	18985.32	1
1217.33	3128.10	15.83	3637.86	89.07	295.25	399.20	9234.13	2
-3741.61	-1080.64	-5.62	-3390.43	-6.66	-50.47	-427.55	-9726.66	3
-495.22	-1738.27	-18.94	-37.79	-35.20	-173.18	-	-2503.74	4
-230.85	-	-	-153.46	-	-	-	-341.84	5
2594.15	-44.35	-0.39	2594.93	0.05	-0.20	50.24	5959.14	8
5932.80	4671.08	79.28	7981.41	150.80	808.96	264.52	21606.33	9

TUKKUKAUPAN TILINPÄÄTÖSTILASTO 1988
BOKSLUTSSTATISTIK ÖVER PARTIHANDEL 1988

5. TULOSLASKELMA
RESULTATRÄKNING

1000 000 MK

YRITYKSET, JOIDEN HENKI-
LÖKUNTA > 100 TAI = 100
FÖRETAG, VILKAS PERSON-
NAL > 100 ELLER = 100

61
TUKKUK. JA
AGENT.TOIM.
YHTEENSÄ
PARTIH. OCH
AGENT.VERKS
SAMMANLAGT

600
ERITTELEM.
TUKKU- JA
VÄH.KAUPPA
OSPEC. PAR-
TI- OCH DE-
TALJHANDEL

0100	MYYNNTITUOTOT FÖRSÄLJNINGSSINTÄKTER	162998.51	23511.76
0101	TUKIPALKKIOT SUBVENTIONER	1154.01	-
	MYNNIN OIKAISUERÄT: FÖRSÄLJNINGENS KORREKTIVPOSTER:		
0103	MYNTISAAMISTEN LUOTTO- JA KURSSITAPPIOT FÖRSÄLJNINGSFÖRDRINGARS KREDIT- OCH KURSFÖRLUSTER	125.42	9.96
0104	VÄLILLISET VEROT INDIREKTA SKATTER	22310.06	7879.41
0113	MUUT OIKAISUERÄT ÖVRIGA KORREKTIVPOSTER	30002.85	337.53
0114	MYNNIN OIKAISUERÄT YHTEENSÄ FÖRSÄLJNINGENS KORREKTIVPOSTER SAMMANLAGT	-52438.32	-8226.91
0115	L I K E V A I H T O ¹⁾ O M S Ä T T N I N G	111714.20	15284.85
	AINEET JA TARVIKKEET/TAVARAT (ILMAN LVV): MATERIAL OCH FÖRNÖDENHETER/VAROR (UTAN OMS):		
0116	AINEET JA TARVIKKEET MATERIAL OCH FÖRNÖDENHETER	1100.32	647.13
0117	PÖLTTÖ- JA VOITELUAINEET BRÄNSLEN OCH SMÖRJMEDEL	16.71	10.69
0118	KAUPPATAVARAT HANDELSVAROR	91682.00	9932.58
0119	TONTIT, MAA- JA VESIALUEET TOMTER, JORD- OCH VATTENOMRÅDEN	-	-
0120	OSAKKEET JA OSUDET AKTIER OCH ANDELAR	262.23	-
0124	MUUT ÖVRIGA	7.28	-
0129	AINEET JA TARVIKKEET/TAVARAT YHTEENSÄ (ILMAN LVV) MATERIAL OCH FÖRNÖDENHETER/VAROR SAMMANLAGT (UTAN OMS)	-93068.54	-10590.40
0139	PALKAT (MYÖS AKTIVOIDUT) LÖNER (INKL. AKTIVERADE)	-5693.34	-1257.54
	LAKISÄÄTEISET, PAKOLLISET SOSIAALITURVAKULUT: LAGSTADGADE, OBLIGATORISKA SOCIALSKYDDSKOSTNADER:		
0140	TYÖNANTAJAN SOTU-MAKSU ARBETSGIVARES SOCIALSKYDDSAVGIFT	335.96	73.46
0141	TEL- JA LEL-VAKUUTUSMAKSUT APL- OCH KAPL-FÖRSÄKRINGSPREMIER	817.97	171.61
0144	LAKIS. TAPATURMA- JA TYÖTTÖM.VAK.MAKSUT SEKÄ ERORAHA LAGST. ÖLYCKSF.- & ARB.LÖSH.FÖRS.PREMIER & AVG.BIDR.	117.20	24.62
0149	LAKISÄÄTEISET, PAKOLLISET SOSIAALITURVAKULUT YHTEENSÄ LAGSTADGADE, OBLIGATORISKA SOCIALSKYDDSKOSTN. SAMMANL.	-1271.13	-269.69
	MUUT SOSIAALITURVAKULUT: ÖVRIGA SOCIALSKYDDSKOSTNADER:		
0150	ELÄKKEET PENSIONER	32.92	1.52
0151	SIIKROT ELÄKESÄÄTÖILLE ÖVERFÖRINGAR TILL PENSIONSSTIFTELSE	63.42	110.08
0153	HENKILÖVAK.MAKSUT JA KANNATUSMAKSUT AVUSTUSKASSOILLE PERSONF.PREMIER OCH U-STÖDSAVG. TILL U-STÖDSKASSOR	79.59	3.52
0154	MUUT SOSIAALITURVAKULUT YHTEENSÄ ÖVRIGA SOCIALSKYDDSKOSTNADER SAMMANLAGT	-175.92	-115.12
0155	VESI, SÄHKÖ, LÄMPÖ, HÖYRY JA KAUPUNKIKAASU VATTEN, ELEKTRICITET, VÄRME, ÅNGA OCH STADSGAS	-188.40	-40.12

) ML. AGENTUURIPALKKIOT JA PROVISIOT
INKL. AGENTURARVODEN OCH PROVISIONER

TUKKUKAUPAN TILINPÄÄTÖSTILASTO 1988
BOKSLUTSSTATISTIK ÖVER PARTIHANDEL 1988

5. TULOSLASKELMA (JATKUU)

RESULTATRÄKNING (FORTSÄTTER)

1000 OJO MK

YRITYKSET, JOIDEN HENKI-
LÖKUNTA > 100 TAI = 100
FÖRETAG, VILKAS PERSON-
NAL > 100 ELLER = 100

61
TUKKUK. JA
AGENT.TOIM.
YHTEENSÄ
PARTIH. OCH
AGENT.VERKS
SAMMANLAGT

600
ERITTELEM.
TUKKU- JA
VÄH.KAUPPA
OSPEC. PAR-
TI- OCH DE-
TALJHANDEL

VUOKRAKULUT: HYRESKOSTNADER:			
0156	MAAPOHJASTA FÖR TOMTMARK	44.41	0.48
0157	ASUINRAKENNUKSISTA JA -HUONEISTOISTA FÖR BOSTÄDSBYGGNADER OCH -LÄGENHETER	52.68	13.27
0158	MUISTA RAKENNUKSISTA JA HUONEISTOISTA FÖR ÖVRIGA BYGGNADER OCH LÄGENHETER	994.59	130.21
0163	MUUT VUOKRAT (MYÖS LEASING) ÖVRIGA HYROR (INKL. LEASING)	245.18	35.14
0164	VUOKRAKULUT YHTEENSÄ HYRESKOSTNADER SAMMANLAGT	-1336.85	-179.09
0165	JULKISET MAKSUT OFFENTLIGA AVGIFTER	-10.24	-4.41
0167	TIETOLIIKENNEKULUT KOSTNADER FÖR POST- OCH TELEKOMMUNIKATIONER	-362.39	-39.47
0168	VAKUUTUSMAKSUT (EI HENKILÖVAKUUTUSMAKSUJA) FÖRSÄKRINGSPREMIER (EJ PERSONFÖRSÄKRINGSPREMIER)	-72.51	-16.58
0169	MUUT LIIKEKULUT ÖVRIGA RÖRELSEKOSTNADER	-4546.82	-929.90
0170	TUKIPALKKIOT SUBVENTIONER	24.29	-
0171	OMAAN KÄYTTÖÖN VALMISTETTU KÄYTTÖMAISUUS FÖR EGET BRUK TILLVERKADE ANLÄGGNINGSTILLGÅNGAR	23.54	3.56
0174	VAIHTO-OMAISSUUDEN HANKINTAMENON MUUTOS ¹⁾ FÖRÄNDRING AV OMSÄTTNINGSTILLGÅNGARNAS ANSKAFFN.UTGIFT	-87.18	161.48
0177	K Ä Y T T I Ö K A T E D R I F T S B I D R A G	4948.70	2007.58
0178	POISTOT AVSKRIVNINGAR	-1748.64	-458.26
0179	L I I K E V O I T T O / - T A P P I O R Ö R E L S E V I N S T / - F Ö R L U S T	3200.07	1549.32
MUUT TUOTOT: ÖVRIGA INTÄKTER:			
0184	KERKOTUOTOT RÄNTEINTÄKTER	1403.78	180.39
0185	OSINKOTUOTOT JA OSUUSKOROT DIVIDENDINTÄKTER OCH ANDELSRÄNTOR	190.94	7.50
VUOKRATUOTOT: HYRESINTÄKTER:			
0186	MAAPOHJASTA AV TOMTMARK	2.98	-
0187	ASUINRAKENNUKSISTA JA -HUONEISTOISTA AV BOSTÄDSBYGGNADER OCH -LÄGENHETER	12.31	9.78
0188	MUISTA RAKENNUKSISTA JA HUONEISTOISTA AV ÖVRIGA BYGGNADER OCH LÄGENHETER	258.68	34.93
0193	MUUT VUOKRAT ÖVRIGA HYROR	23.04	0.78
0194	VUOKRATUOTOT YHTEENSÄ HYRESINTÄKTER SAMMANLAGT	297.01	45.49
0196	VOITTO KÄYTTÖMAISUUDEN MYNNISTÄ VINST PÅ FÖRSÄLJNING AV ANLÄGGNINGSTILLGÅNGAR	3851.25	326.04
0197	KURSSIVOITOT KURSVINSTER	87.14	1.32
0208	MUUT TUOTOT (MYÖS FUUSIOVOITTO) ÖVRIGA INTÄKTER (INKL. FUSIONSVINST)	585.61	26.39
0209	MUUT TUOTOT YHTEENSÄ ÖVRIGA INTÄKTER SAMMANLAGT	6415.73	587.14

1) LISÄYS +, VÄHENNYS -
ÖKNING +, MINSKNING -

TUKKUKAUPAN TILINPÄÄTÖSTILASTO 1988
 BOKSLUTSSTATISTIK ÖVER PARTIHANDEL 1988

5. TULOSLASKELMA (JATKUU) RESULTATRÄKNING (FORTSÄTTER)	61 TUKKUK. JA AGENT.TOIM. YHTEENSÄ PARTIH. OCH AGENT.VERKS SAMMANLAGT	600 ERITTELEM. TUKKU- JA VÄH.KAUPPA OSPEC. PAR- TI- OCH DE- TALJHANDEL
1000 000 MK YRITYKSET, JOIDEN HENKI- LÖKUNTA > 100 TAI = 100 FÖRETAG, VILKAS PERSO- NAL > 100 ELLER = 100		
MUUT KULUT: ÖVRIGA KOSTNADER:		
0212 LUOTTOTAPPIOT KREDITFÖRLUSTER	58.89	-
0215 MUUT KULUT (MYÖS FUUSIOTAPPIO) ÖVRIGA KOSTNADER (INKL. FUSIONSFÖRLUST)	522.18	28.00
0216 MUUT KULUT YHTEENSÄ ÖVRIGA KOSTNADER SAMMANLAGT	-581.06	-28.00
0217 VOITTO/TAPPIO ENNEN VIER. P-O:N KULUJA, VAR. A VEROJA VINST/FÖRLUST FÖRE KOSTN. FÖR FR. KAP., RES. & SKATT.	9034.74	2108.45
VIERAAN PÄÄOMAN KULUT: KOSTNADER FÖR FRÄMMANDE KAPITAL:		
0218 KOKKOKULUT RÄNTEKOSTNADER	2161.40	227.82
0219 KURSSITAPPIOT KURSFÖRLUSTER	49.66	2.69
0220 MUUT VIERAAN PÄÄOMAN KULUT ÖVRIGA KOSTNADER FÖR FRÄMMANDE KAPITAL	44.91	11.81
0222 VIERAAN PÄÄOMAN KULUT YHTEENSÄ KOSTNADER FÖR FRÄMMANDE KAPITAL SAMMANLAGT	-2255.97	-242.31
0223 VOITTO / TAPPIO ENNEN VARAUKSIA JA VEROJA VINST / FÖRLUST FÖRE RESERVERINGAR OCH SKATTER	6778.77	1866.14
VARAUSTEN MUUTOS: 1) FÖRÄNDRING AV RESERVERINGAR:		
0225 LUOTTOTAPPIO- JA TAKUUVARAUKSEN MUUTOS KREDITFÖRLUST- OCH GARANTIRESERVERINGENS FÖRÄNDRING	25.95	0.52
0228 INVESTOINTIVARAUKSEN MUUTOS INVESTERINGSRESERVERINGENS FÖRÄNDRING	-1350.25	-251.56
0229 TOIMINTAVARAUKSEN MUUTOS DRIFTSRESERVERINGENS FÖRÄNDRING	-288.16	15.19
0236 VARASTOVARAUKSEN MUUTOS LAGERRESERVENS FÖRÄNDRING	11.02	-43.51
0238 MUIDEN VARAUSTEN MUUTOS FÖRÄNDRING AV ÖVRIGA RESERVERINGAR	-163.95	-7.55
0239 VARAUSTEN MUUTOS YHTEENSÄ FÖRÄNDRING AV RESERVERINGAR SAMMANLAGT	-1765.39	-286.91
0246 VÄLITTÖMÄT VEROT / VERONPALAUTUKSET DIREKTA SKATTER / SKATTEÅTERBÄRING	-542.59	-26.70
0249 TILIKAUDEN VOITTO / TAPPIO RÄKENSKAPSPERIODENS VINST / FÖRLUST	4470.80	1552.54

1) LISÄYS -, VÄHENNYS +
 ÖKNING -, MINSKNING +

TUKKUKAUPAN TILINPÄÄTÖSTILASTO 1988
BOKSLUTSSTATISTIK ÖVER PARTIHANDEL 1988

6. TASE BALANS		61 TUKKUK. JA AGENT.TOIM. YHTEENSÄ PARTIH. OCH AGENT.VERKS SAMMANLAGT	600 ERITTELEM. TUKKU- JA VÄH.KAUPPA OSPEC. PAR- TI- OCH DE- TALJHANDEL
VASTAAVA AKTIIVA	YRITYKSET, JOIDEN HENKI- LÖKUNTA > 100 TAI = 100 FÖRETAG, VILKAS PERSON- NAL > 100 ELLER = 100		
1000 000 MK			
RAHGITUSOMAISUUS: FINANSIERINGSTILLGÅNGAR:			
0499	RAHAT JA PANKKISAAMISET KASSA OCH BANKTILLGODUHAVANDEN	5362.73	516.12
0539	MYYNNTISAAMISET FÖRSÄLJNINGSFÖRDRINGAR	20052.55	1503.50
LAINASAAMISET: LÄNEFÖRDRINGAR:			
0549	VELKAKIRJALAINAT SKULDEBREVSLÅN	200.01	64.77
0559	RAHOITUSVEKSELIT FINANSIERINGSVÄXLAR	-	-
0569	TOIMITUSLUOTOT LEVEKANSKREDITER	53.56	-
0589	MUUT LAINASAAMISET ÖVRIGA LÄNEFÖRDRINGAR	6349.04	750.81
0599	LAINASAAMISET YHTEENSÄ LÄNEFÖRDRINGAR SAMMANLAGT	6602.61	815.58
0669	ENNAKKOMAKSUT FÖRSKOTTSBETALNINGAR	160.35	21.08
0649	SIIRTOSAAMISET RESULTATREGLERINGAR	1779.15	1245.08
0749	MUUT RAHOITUSVARAT ÖVRIGA FINANSIERINGSTILLGÅNGAR	5377.35	435.33
0799	RAHOITUSOMAISUUS YHTEENSÄ FINANSIERINGSTILLGÅNGAR SAMMANLAGT	39334.74	4536.69
0949	VAIHTO-OMAISUUS (HANKINTAMENO) OMSÄTTNINGSTILLGÅNGAR (ANSKAFFNINGSGIFTER)	13027.00	1893.68
KÄYTTÖOMAISUUS JA MUUT PITKÄVAIKUTTEISET MENOT: ANLÄGGN.TILLG. OCH ÖVR. UTGIFTER MED LÅNG VERKN.TID:			
0959	KESKENERÄISET OMAT TYÖT HALVFÄRDIGA EGNA ARBETEN	117.10	33.03
0969	TONTIT, MAA- JA VESIALUEET TOMTER, JORD- OCH VATTENOMRÅDEN	1202.86	136.24
0979	ASUINRAKENNUKSET BOSTADSBYGGNADER	27.30	-
0989	MUUT TALONRAKENNUKSET ÖVRIGA HUSBYGGNADER	3955.72	651.37
0999	MAA- JA VESIRAKENNUKSET JORD- OCH VATTENANLÄGGNINGAR	74.54	-
1069	KONEET, KALUSTO JA KULJETUSVÄLINEET MASKINER, INVENTARIER OCH TRANSPORTMEDEL	3057.37	913.86
1029	MUUT AINEELLISET HYÖDYKKEET ÖVRIGA MATERIELLA TILLGÅNGAR	66.71	1.64
1039	OSAKKEET JA OSUDET AKTIER OCH ANDELAR	5551.18	766.84
1049	AINEETOMAT OIKEUDET IMMATERIELLA RÄTTIGHETER	80.91	2.51
1079	MUUT PITKÄVAIKUTTEISET MENOT ÖVRIGA UTGIFTER MED LÅNG VERKNINGSTID	537.85	39.90
1089	ENNAKKOMAKSUT FÖRSKOTTSBETALNINGAR	264.52	18.30
1099	KÄYTTÖOMAISUUS JA MUUT PITKÄVAIKUTTEISET MENOT YHT. ANL.TILLG. O. ÖVR. UTGIFTER M. LÅNG VERKN.TID SAMMANL.	14936.05	2563.68
MUUT PITKÄAIKAISET SIJOITUKSET: ÖVRIGA LÅNGFRISTIGA PLACERINGAR:			
1109	ARVOPAPERIT VÄRDEPAPPER	-	-
1169	MUUT ÖVRIGA	0.97	0.00
1199	MUUT PITKÄAIKAISET SIJOITUKSET YHTEENSÄ ÖVRIGA LÅNGFRISTIGA PLACERINGAR SAMMANLAGT	0.97	0.00
1239	ARVOSTUSERÄT VÄRDERINGSPOSTER	3.77	-
1249	VASTAAVA YHTEENSÄ AKTIIVA SAMMANLAGT	67302.54	8994.06

TUKKUKAUPAN TILINPÄÄTÖSTILASTO 1988
BOKSLUTSSTATISTIK ÖVER PARTIHANDEL 1988

6. TASE BALANS	YRITYKSET, JOIDEN HENKI- LÖKUNTA > 100 TAI = 100 FÖRETAG, VILKAS PERSO- NAL > 100 ELLER = 100	61 TUKKUK. JA AGENT.TOIM. YHTEENSÄ PARTIH. OCH AGENT.VERKS SAMMANLAGT	600 ERITTELEM. TUKKU- JA VÄH.KAUPPA OSPEC. PAR- TI- OCH DE- TALJHANDEL
VASTATTAVAA PASSIVA			
1000 000 MK			
LYHYTAIKAINEN VIERAS PÄÄOMA: KORTFRISTIGT FRÄMMANDE KAPITAL:			
1259 OSTOVELAT LEVERANTÖRSKULDER		15502.04	1147.58
1269 ENNAKKOMAKSUT FÖRSKOTTSBETALNINGAR		1421.20	25.31
1299 SIIRTOVELAT RESULTATREGLERINGAR		3399.32	347.63
1309 RAHOITUSVEKSELIT FINANSIERINGSVÄXLAR		5839.03	144.62
1339 MUUT LYHYTAIKAISET VELAT ÖVRIGA KORTFRISTIGA SKULDER		7829.46	1229.21
1349 LYHYTAIKAINEN VIERAS PÄÄOMA YHTEENSÄ KORTFRISTIGT FRÄMMANDE KAPITAL SAMMANLAGT		33991.04	2894.34
PITKÄAIKAINEN VIERAS PÄÄOMA: LÅNGFRISTIGT FRÄMMANDE KAPITAL:			
1359 ELÄKELAINAT PENSIONSÅN		3318.56	1220.82
1369 LAINAT RAHOITUSLAITOKSILTA LÅN AV PENNING SINRÄTTNINGAR		4199.41	567.41
1379 JCUKKUVELKAKIRJALAINAT MASSKULDEBREVSLÅN		973.31	4.00
1389 TCIMITUSLUOTOT LEVERANSKREDITER		105.90	-
1429 MUUT PITKÄAIKAISET VELAT ÖVRIGA LÅNGFRISTIGA SKULDER		1827.91	71.89
1439 PITKÄAIKAINEN VIERAS PÄÄOMA YHTEENSÄ LÅNGFRISTIGT FRÄMMANDE KAPITAL SAMMANLAGT		10425.09	1864.12
1449 VIERAS PÄÄOMA YHTEENSÄ FRÄMMANDE KAPITAL SAMMANLAGT		44416.12	4758.46
1459 ARVOSTUSERÄT VÄRDERINGSPOSTER		4.10	-
VARAUKSET: RESERVERINGAR:			
1469 LUOTTOTAPPIO- JA TAKUUVARAUS KREDITFÖRLUST- OCH GARANTIRESERVERING		507.58	41.76
1499 INVESTOINTIVARAUS INVESTERINGSRESERVERING		2784.24	658.02
1509 TCIMINTAVARAUS DRIFTSRESERVERING		863.07	125.56
1519 VARASTOVARAUS LAGERRESERV		4499.10	548.67
1539 MUUT VARAUKSET ÖVRIGA RESERVERINGAR		179.76	7.55
1549 VARAUKSET YHTEENSÄ RESERVERINGAR SAMMANLAGT		8833.75	1381.55
OMA PÄÄOMA: EGET KAPITAL:			
1559 OSAKE-, OSUUS- JA MUU NIITÄ VASTAAVA PÄÄOMA AKTIE-, ANDELS- OCH ANNAT MOTSVARANDE KAPITAL		4297.24	411.61
1569 OSAKEANTI (REKISTERÖIMÄTÖN OSAKEPÄÄOMA) AKTIEEMISSION (OREGISTRERAT AKTIEKAPITAL)		14.85	3.14
1579 VARAKAHASTO RESERVFOND		1117.18	245.98
1589 ARVONKUROTUSRAHASTO VÄRDEFÖRHÖJNINGSFOND		674.54	87.34
1619 MUU OMA PÄÄOMA / PÄÄOMANVAJAUS ÖVRIGT EGET KAPITAL / KAPITALUNDERSKOTT		3473.95	553.44
1629 TILIKAUDEN VOITTO (TAPPIO) / VLIJÄÄMÄ (ALIJÄÄMÄ) RÄKENSKAPSPERIODENS VINST(FÖRLUST)/ÖVER-(UNDERSKOTT)		4470.80	1552.54
1639 OMA PÄÄOMA YHTEENSÄ EGET KAPITAL SAMMANLAGT		14048.57	2854.05
1649 VASTATTAVAA YHTEENSÄ PASSIVA SAMMANLAGT		67302.54	8994.06

TUKKUKAUPAN TILINPÄÄTÖSTILASTO 1988
BOKSLUTSSTATISTIK ÖVER PARTIHANDEL 1988

7. OSAKEPÄÄOMA
AKTIEKAPITAL

1000 000 MK

YRITYKSET, JOIDEN HENKI-
LÖKUNTA > 100 TAI = 100
FÖRETAG, VILKAS PERSO-
NAL > 100 ELLER = 100

61
TUKKUK. JA
AGENT.TOIM.
YHTEENSÄ
PARTIH. OCH
AGENT.VERKS
SAMMANLAGT

600
ERITTELEM.
TUKKU- JA
VÄH.KAUPPA
OSPEC. PAR-
TI- OCH DE-
TALJHANDEL

3400	OSAKEPÄÄOMA TILIKAUDEN ALUSSA AKTIEKAPITAL VID RÄKENSKAPSPERIODENS BÖRJAN	2886.07	327.49
	OSAKEPÄÄOMAN KOROTTAMINEN: AKTIEKAPITALET FÖRHÖJNING:		
3402	ILMAISOSAKEANTI GRATISEMISSION	189.16	42.40
3403	MAKSULLINEN OSAKEANTI EMISSION MOT BETALNING	762.55	39.43
3404	OSAKEPÄÄOMAN KOROTTAMINEN YHTEENSÄ AKTIEKAPITALET FÖRHÖJNING SAMMANLAGT	951.70	81.83
3405	OSAKEPÄÄOMAN ALENTAMINEN AKTIEKAPITALET NEDSKRIVNING	-5.81	-
3406	OSAKEPÄÄOMA TILIKAUDEN LOPUSSA AKTIEKAPITAL VID RÄKENSKAPSPERIODENS SLUT	3831.95	409.32

TUKKUKAUPAN TILINPÄÄTÖSTILASTO 1988

BOKSLUTSSTATISTIK ÖVER PARTIHANDEL 1988

8. VAIHTO-OMAISUUDEN ERITTELY
SPECIFICERING AV OMSÄTTNINGEN TILL G.

1000 000 MK

YRITYKSET, JOIDEN HENKI-
LÖKUNTA > 100 TAI = 100
FÖRETAG, VILKAS PERSO-
NAL > 100 ELLER = 100

61
TUKKUK. JA
AGENT.TOIM.
YHTEENSÄ
PARTIH. OCH
AGENT.VERKS
SAMMANLAGT

600
ERITTELEM.
TUKKU- JA
VÄH.KAUPPA
OSPEC. PAR-
TI- OCH DE-
TALJHANDEL

HANKINTAMENO: ANSKAFFNINGSGIFTER:			
AINEET JA TARVIKKEET: MATERIAL OCH FÖRNUDENHETER:			
1651	TILIKAUDEN ALUSSA I RÄKENSKAPSPERIODENS BÖRJAN	384.70	94.87
1655	TILIKAUDEN LOPUSSA I RÄKENSKAPSPERIODENS SLUT	329.66	81.83
POLTTO- JA VOITELUAINEET: BRÄNSLEN OCH SMÖRJMEDEL:			
1661	TILIKAUDEN ALUSSA I RÄKENSKAPSPERIODENS BÖRJAN	3.66	2.06
1665	TILIKAUDEN LOPUSSA I RÄKENSKAPSPERIODENS SLUT	2.73	1.18
KAUPPATAVARAT: HANDELSVAROR:			
1671	TILIKAUDEN ALUSSA I RÄKENSKAPSPERIODENS BÖRJAN	11610.19	1534.34
1675	TILIKAUDEN LOPUSSA I RÄKENSKAPSPERIODENS SLUT	12060.46	1708.58
KESKENERÄISET TYÖT: HALVFABRIKAT:			
1681	TILIKAUDEN ALUSSA I RÄKENSKAPSPERIODENS BÖRJAN	648.04	51.73
1685	TILIKAUDEN LOPUSSA I RÄKENSKAPSPERIODENS SLUT	319.07	48.33
VALMISTEET: HELFABRIKAT:			
1691	TILIKAUDEN ALUSSA I RÄKENSKAPSPERIODENS BÖRJAN	256.37	49.21
1695	TILIKAUDEN LOPUSSA I RÄKENSKAPSPERIODENS SLUT	86.60	53.77
MUU VAIHTO-OMAISUUS: ÖVRIGA OMSÄTTNINGSTILLGÅNGAR:			
1706	TILIKAUDEN ALUSSA I RÄKENSKAPSPERIODENS BÖRJAN	211.22	-
1707	TILIKAUDEN LOPUSSA I RÄKENSKAPSPERIODENS SLUT	228.49	-
HANKINTAMENO YHTEENSÄ: ANSKAFFNINGSGIFTER SAMMANLAGT:			
1741	TILIKAUDEN ALUSSA I RÄKENSKAPSPERIODENS BÖRJAN	13114.18	1732.20
1745	TILIKAUDEN LOPUSSA I RÄKENSKAPSPERIODENS SLUT	13027.00	1893.68
SIITÄ VARASTOVARAUS: DÄRAV LAGERRESERV:			
1742	TILIKAUDEN ALUSSA I RÄKENSKAPSPERIODENS BÖRJAN	4510.11	505.16
1746	TILIKAUDEN LOPUSSA I RÄKENSKAPSPERIODENS SLUT	4499.10	548.67



Tukkukaupan tilinpäätöstilasto

Partihandelns bokslutsstatistik
Financial statements statistics of wholesale trade
1988



Tietoja tukkukaupan tilinpäätöksistä vuonna 1988:

- tuloslaskelma ja tase
- henkilöstön määrä ja palkat
- kannattavuuden ja rahoitusaseman tunnuslukuja.

Tukku- ja vähittäiskaupan tilinpäätöstilastoja (vuoteen 1983 yritystilasto) on julkaistu aikaisemmin Tilastotiedotus-sarjan YR-alasarjassa.

Julkaisujen myynti:

Tilastokeskus
PL 504
00101 Helsinki
Puh. (90) 173 41

Försäljning:

Statistikcentralen
PB 504
00101 Helsingfors
Tel. (90) 173 41

Hinta - Pris

45 mk

ISSN 0784-8363
= Yritykset
ISSN 0784-9095