



# Lukiot 1989

6.7.1990

## Poikien keskeyttäminen lukiois- sa kasvaa

Lukuvuonna 1989/90 oli toiminnassa 468 päivälukiota, joista luokattomina toimi 17 lukiota eli viisi enemmän kuin edellisellä vuonna.

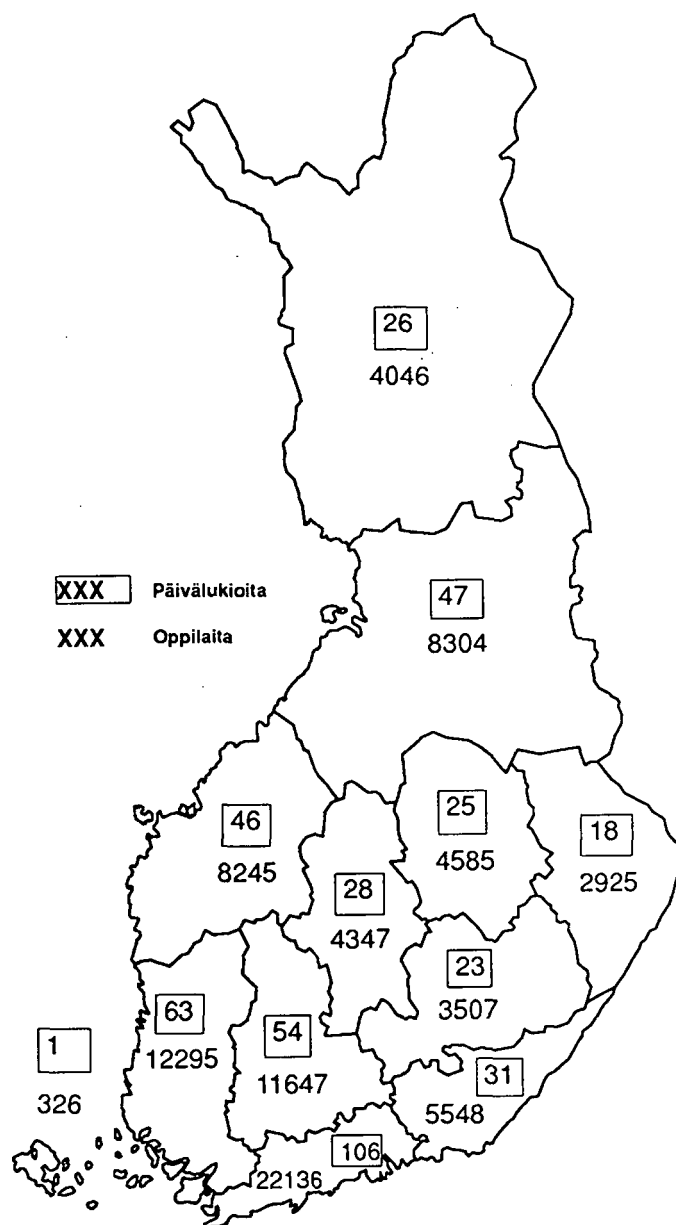
Päivälukioiden oppilasmäärä on vähentynyt 80-luvulla. Syyslukukaudella 1989 päivälukioissa oli 88 000 oppilasta, mikä oli 3,5 % vähemmän kuin edellisellä syksynä. Tyttöjen osuus opiskelijoista oli 58 %. Ensimmäisillä luokilla oli 30 900 oppilasta, mikä oli 4,2 % vähemmän kuin vuotta aiemmin. Lukuvuonna 1988/89. Edellisestä lukuvuodesta keskeyttäminen kasvoi 2,8 %. Lukuvuonna 1988/89 keskeyttäminen kasvoi erityisesti poikien osalta, tyttöjen osalta keskeyttäminen hiukan väheni.

Kalenterivuonna 1989 oli toiminnassa 13 iltalukiota ja 35 lukion iltalinjaa. Iltalukiot ovat kaikki luokattomia. Vuonna 1989 oli lukioasteella 16 250 ja perusasteella oli 5 400 iltaopiskelijaa. Naisia oli 72 %. Vuoden 1989 aikana pidettiin iltalukioissa ja lukioiden iltalinjoilla yli 10 000 kurssia.

## 35 % ylioppilaskokelaista suoritti pakollisen pitkän matematiikan

Vuonna 1989 ylioppilastutkinnon suoritti 28 000 oppilasta. Tutkinnon suorittaneiden kokonaismäärä väheni 2,4 % edellisestä vuodesta. Ylioppilastutkinnon suorittaneista 60 % oli naisia. Ikäluokasta noin 43 % (miehistä noin 34 % ja naisista noin 53 %) suoritti ylioppilastutkinnon jossain elämänsä vaiheessa.

Pakollisista aineista matematiikka- ja reaalikokeessa 9 828 kokelasta eli 35 % suoritti pitkän matematiikan, 4 978 kokelasta eli 18 % lyhyen matematiikan ja 13 223 eli 47 % reaalikokeen.



Kuvio 1. Päivälukiot ja niiden oppilasmäärä lääneittäin vuonna 1989

# Sisältö

	Sivu
Sammandrag: Gymnasier 1989 . . . . .	3
Summary: Senior secondary schools 1989 . . . . .	4
1. Päivälukiot . . . . .	6
2. Iltalukiot . . . . .	12
3. Ylioppilastutkinnot . . . . .	13
4. Aineisto ja luokitukset . . . . .	15

## Liitetaulukot

### Päivälukiot

1. Päivälukiot syyslukukaudella 1989 . . . . .	19
2. Päivälukiot lääneittäin opetuskielen mukaan syyslukukaudella 1989 . . . . .	19-20
3. Päivälukioissa keskeyttäminen, ehtoja saaneet ja luokalle jääneet lukuvuonna 1988/89 . . . . .	21
4. Päivälukioissa keskeyttäminen lukuvuonna 1988/89 lääneittäin . . . . .	22-23
5. Luokallisissa päivälukioissa luokalle jääneet lukuvuonna 1988/89 lääneittäin . . . . .	24-25
6. Päivälukion oppimäärän suorittaneet opiskelun keston mukaan lukuvuonna 1988/89 . . . . .	26
7. Päivälukiot oppilasmäärinä mitatun koon, kuntamuodon ja opetuskielen mukaan syyslukukaudella 1989 . . . . .	27

### Iltalukiot

8. Iltalukiot ja lukioiden iltalinjat, oppilaat, uudet oppilaat ja oppimäärän suorittaneet kalenterivuonna 1989 . . . . .	28
---	----

### Ylioppilastutkinnot

9. Ylioppilaskirjoituksiin ilmoittautuneet sekä niissä hyväksytyt, hylätyt ja keskeyttäneet oppilaslajin ja sukupuolen mukaan vuonna 1989 . . . . .	29
10. Ylioppilaskirjoituksiin ilmoittautuneet sekä niissä hyväksytyt, hylätyt ja keskeyttäneet oppilaslajin ja koulumuodon mukaan 1989 . . . . .	30
11. Ylioppilastutkinnon vuonna 1989 suorittaneet yleisarvosanan ja kuntamuodon mukaan lääneittäin . . . . .	31-32
12. Ylioppilastutkinnon vuonna 1989 suorittaneet iän, sukupuolen ja koulumuodon mukaan . . . . .	33
Liite 1. Iltalukiotilastolomake . . . . .	34
Liite 2. Ylioppilastutkinnon suorittamistodennäköisyyden arviointimenettely . . . . .	35

# Sammandrag: Gymnasier 1989

## Avbrotten i gymnasierna ökar bland pojkar

---

Läsåret 1989/90 var sammanlagt 468 daggymnasier verksamma i vårt land. Av dem var 17 klasslösa, dvs. fem stycken fler än föregående läsår.

Under 1980-talet har antalet elever minskat i daggymnasierna. Höstterminen 1989 hade daggymnasierna 88 000 elever, m.a.o. 3,5 % mindre än föregående höst. Flickornas andel var 58 %. Gymnasiernas första klasser hade 30 900 elever. Det är 4,2 % mindre än året förut. Läsåret 1988/89 fullgjorde 99 % av eleverna gymnasietens lärokurs på minst fyra år.

Avbrotten i daggymnasierna har ökat alltsedan läsåret 1984/85. Läsåret 1988/89 avbröt 6 000 elever sina studier i

daggymnasium; det är en ökning med 2,8 % från föregående läsår. Avbrotten ökade speciellt bland pojkarna. Bland flickorna minskade de något.

Kalenderåret 1989 var 13 kvällsgymnasier och 35 kvällslinjer vid gymnasier verksamma i vårt land. Alla kvällsgymnasier är klasslösa. År 1989 var antalet kvällstuderande 16 250 på gymnasienivå och 5 400 på grundnivå. År 1989 ordnades det drygt 10 000 kurser i kvällsgymnasier och på gymnasiernas kvällslinjer.



## 35 % av abiturienterna avlägger det obligatoriska provet i lång matematik

---

År 1989 avlade 28 000 elever studentexamen. Antalet studentamina minskade med 2,4 % från föregående år. Bland de abiturienter som avlade studentexamen var 60 % kvinnor. Omkring 43 % av alla personer i en åldersklass (bland kvinnor cirka 53 % och bland män cirka 34 %) avlägger studentexamen i något skede av sitt liv.

Bland de obligatoriska ämnena i studentexamen avlade 9 828 abiturienter (35 %) provet i lång matematik, 4 978 (18 %) provet i kort matematik, och 13 223 abiturienter (47 %) realprovet.

# Summary: Senior secondary schools 1989

## Day schools

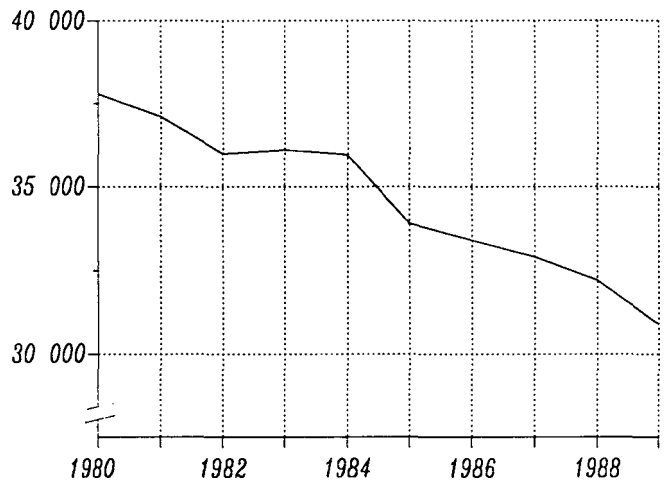
The senior secondary day school is a three-year general education school following the comprehensive school. At the beginning of the 1989/90 school year, there were 468 senior secondary day schools. Of them, 92 per cent were owned by municipalities, six per cent by private bodies and two per cent by the central government. In the autumn of 1989, senior secondary day schools had an enrolment of 88,000, down 3.5 per cent from the previous year. Of the student body, 58 per cent were girls. The predominance of girls continued to grow

until 1983, when it was 60 per cent. In 1985, 48 per cent of all 16-year-olds — 38 per cent of boys and 59 per cent of girls — attended a senior secondary day school. The first grade had an enrolment of 30,900, down 4.2 per cent from the previous year. Six per cent of the student body of senior secondary day schools attended schools for Swedish-speaking students. 91 per cent of the student body graduated in three years' time, while nine per cent took four years or more to graduate.

Enrolment in senior secondary schools by Unesco ISCED<sup>1)</sup> – classification 1989.

Type of educational institution	Second level, second stage <sup>3)</sup>		first stage <sup>2)</sup>		
	Total	% girls	Total	% girls	Total
Day school	87,940	58	–	–	87,940
Evening school	16,527	72	5,441	73	21,968
<b>Total</b>	<b>104,467</b>		<b>5,441</b>		<b>109,908</b>

- 1) Unesco: International Standard Classification of Education (ISCED)
- 2) Second level, first stage: compulsory comprehensive school, upper stage (grades 7–9)
- 3) Second level, second stage: senior secondary school (grades 1–3)



Enrolment in senior secondary day schools: data on first grade in autumn term 1980–1989

## Evening schools

During the calendar year 1989, there were 13 senior secondary evening schools. In addition, 35 senior secondary day schools ran courses for evening students as well. All senior secondary evening schools were classless. In 1989, a total of 16,250 evening students received education at the senior se-

condary school level. Of them, 72 per cent were women. A total of 5,400 evening students received education at the comprehensive school level. Of them, 73 per cent were women.

# The matriculation examination

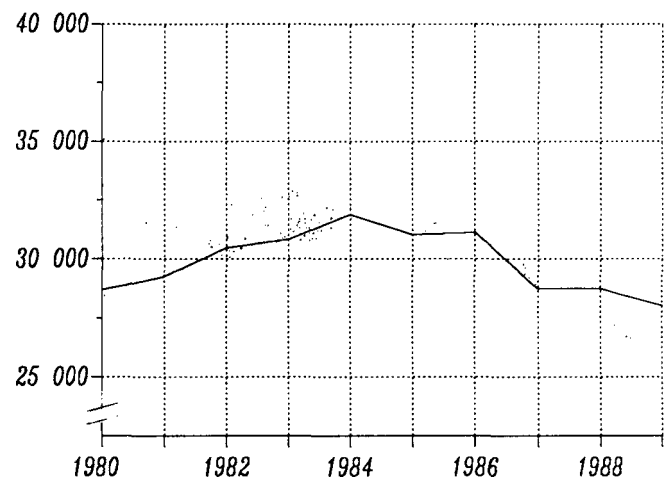
The senior secondary school concludes with a matriculation examination, which consists of centrally administered written tests identical for all schools and of oral tests administered by the schools themselves. In principle, participation in the matriculation examination is also open to vocational and technical institute graduates and to students who have completed additional foreign language studies. In Finland, the matriculation examination is the usual requirement for admission to universities and to other institutions of higher education.

In 1989, a total of 28,029 candidates passed the matriculation examination. Of them, 40 per cent were boys and 60 per cent girls. Of the 28,900 candidates registered for matriculation

examination in the spring of 1989, 91 per cent were successful. More than one-third of all 19-year-olds — 26 per cent of boys and 44 per cent of girls — took the matriculation examination. Of those who took the examination in a day school, 83 per cent were 19 years of age. Based on the data on educational qualifications for 1989, an estimate can be made concerning the proportion of people in an age group who pass the matriculation examination at some point in their life. The figure for both sexes is 43 per cent, for men 34 per cent and for women 53 per cent.

Matriculation examinations 1989

	Boys %	Girls %	Total
Day school	41	59	26,347
Evening school	27	73	1,682
<b>Total</b>	<b>40</b>	<b>60</b>	<b>28,029</b>



Matriculation examinations: data for 1980–1989

# 1. Päivälukiot

## Koulut

Lukuvuoden 1989/90 alkaessa toimi 468 päivälukiota eli yksi vähemmän kuin edellisellä lukuvuonna. Päivälukioiden määrä on kasvanut kymmenellä vuodesta 1980. Lukuvuonna 1989/90 oli luokattomia päivälukioita 17, mikä on viisi enemmän kuin edellisellä lukuvuonna. Luokattomia lukioita on jo kaikissa muissa lääneissä paitsi Mikkelin, Pohjois-Karjalan, Kuopion ja Keski-Suomen lääneissä. Eniten luokattomia päivälukioita on Uudenmaan läänissä, jossa toimii neljä luokatonta päivälukiota.

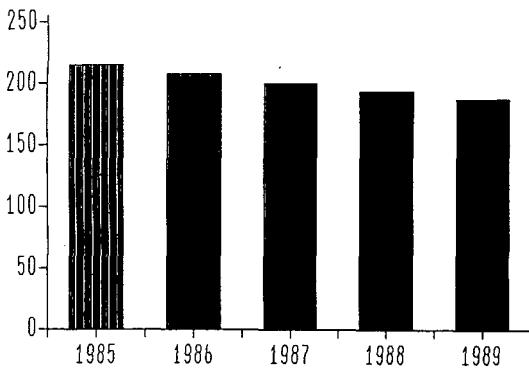
Syyslukukaudella 1989 suomenkielisiä päivälukioita oli 431 eli 92,1 %, ruotsinkielisiä 35 eli 7,5 % ja muun kielisiä kaksi koulua eli 0,4 %. Päivälukioista on 92 % kunnan, 6 % yksityisten ja 2 % valtion omistuksessa.

Noin joka toisessa kunnassa toimii päivälukio. Kuntamuodon mukaan tarkasteltuna 58 % päivälukiosta toimii kaupungeissa ja muissa kunnissa 42 %.

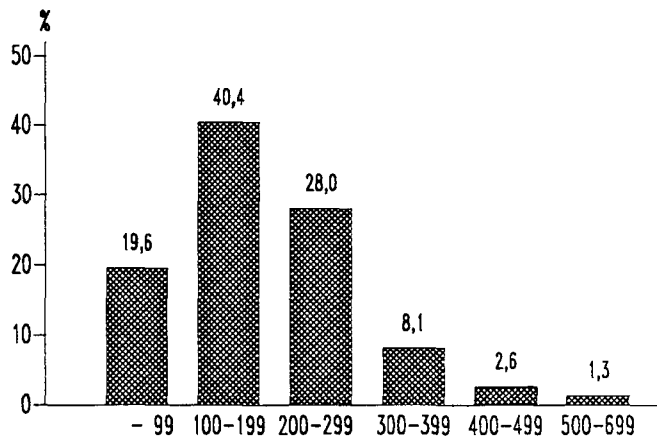
Lukioiden keskimääräinen koko on pienentynyt vuodesta 1985 alkaen. Syyslukukaudella 1989 päivälukioissa oli keskimäärin 188 oppilasta. Kun tarkastellaan päivälukioita koulun koon mukaan luokiteltuna, kuuluu luokkaan '100-199 oppilasta' eniten eli 40,4 % päivälukioista. Luokkaan 'alle 99 oppilasta' 92 lukioita eli 19,6 % ja luokkaan 'yli 500 oppilasta' kuusi lukioita eli 1,3 %. Ruotsinkielisiä kouluja oli pienimmässä ryhmässä enemmän kuin suomenkielisiä.

Taulukko 1. Päivälukiot ja niiden oppilaat luokkien lukumäärällä mitattuna koon mukaan syyslukukausina 1988-1989

Luokkien lukumäärä	1988 Lukioita	Oppilaita	%	1989 Lukioita	Oppilaita	%
1 - 3	73	5 310	5,8	75	5 317	6,0
4 - 6	192	28 480	31,3	193	27 942	31,8
7 - 9	138	33 571	36,8	137	33 124	37,7
10 - 12	36	11 945	13,1	32	10 730	12,2
13 -	18	8 774	9,6	14	6 719	7,6
Ei luokkajakoa	12	3 078	3,4	17	4 108	4,7
<b>Yhteensä</b>	<b>469</b>	<b>91 158</b>	<b>100,0</b>	<b>468</b>	<b>87 940</b>	<b>100,0</b>



Kuvio 2. Oppilaita keskimäärin lukiota kohti syyslukukausina 1985-1989



Kuvio 3. Päivälukiot koulun koon mukaan luokiteltuna syyslukukaudella 1989

# Oppilaat ja luokat

Päivälukioiden oppilasmäärä on 80-luvulla vähentynyt. Päivälukioissa oli syyslukukauden 1989 alkaessa 87 940 oppilasta, mikä oli 3,5 % vähemmän kuin edellisenä syksynä. Ruotsinkielistä opetusta sai 5 373 oppilasta eli 6,1 % koko lukion oppilasmäärästä. Tyttöjen osuus oppilasmäärästä oli 57,5 %. Eniten tyttöjä oli Vaasan läänissä (61 %) ja vähiten Uudenmaan läänissä (55 %). Tyttöjen osuus oppilasmäärästä on vuosittain pienentynyt syyslukukaudesta 1984 alkaen.

Syyslukukaudella 1989 oli luokattomissa lukioissa 4 108 oppilasta eli 4,7 % päivälukioiden oppilasmäärästä. Oppilasmäärä kasvoi edellisen syksyn luokattomien lukioiden oppilasmäärään verrattuna 33,5 % ja koko päivälukioiden oppilasmäärään verrattuna 1,2 %.

**Taulukko 2. Luokkien määrä ja keskipöytä vuosina 1985–1989**

	1985	1986	1987	1988	1989
Luokkia	3 417	3 349	3 170	3 077	2 973
Oppilaita keskimäärin luokkaa kohti	29,0	28,8	28,6	28,6	28,2

**Taulukko 3. Tyttöjen määrä vähentyi edellisestä syksystä 1988 enemmän kuin poikien**

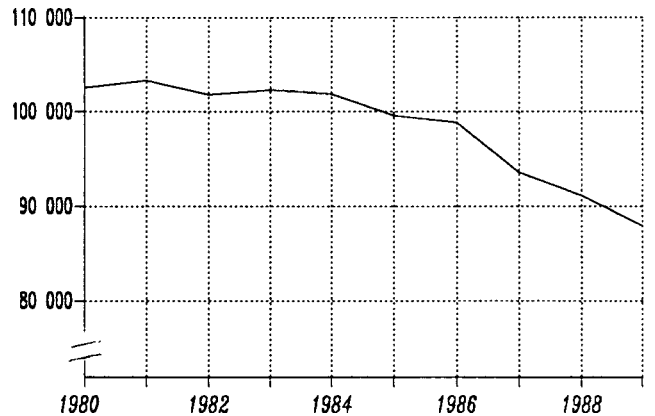
	Oppilaita sl. 1988	Oppilaita sl. 1989	Muutos edell. syksystä	%
Poikia	38 458	37 370	-1 088	-2,8
Tyttöjä	52 700	50 570	-2 130	-4,0
<b>Yhteensä</b>	<b>91 158</b>	<b>87 940</b>	<b>-3 218</b>	<b>-3,5</b>

Syyslukukaudella 1989 oli yli puolet päivälukioista 1-2 luokkasarjaisia. Luokkien lukumäärän mukaan tarkasteltuna 4-6 luokkaisia päivälukioita oli eniten eli 193 lukioita. Päivälukioita, joissa oli 1-3 luokkaa oli 75 ja yli 13 luokan lukioita oli 14.

Vuonna 1982 alkanut luokkien keskipöytä kasvu pysähtyi vuonna 1986. Syyslukukaudella 1989 oli päivälukioissa keskimäärin 28,2 oppilasta luokkaa kohti. Läänittain tarkasteltuna luokan keskipöytä oli suurin Uudenmaan läänissä (29,8) ja pienin Pohjois-Karjalan läänissä (26,1).

**Taulukko 4. Luokattomien lukioiden oppilasmäärä oli 4,7 % lukioiden koko oppilasmäärästä syyslukukaudella 1989**

	Oppilaita sl. 1988	%	Oppilaita sl. 1989	%
Luokalliset päivälukiot	88 080	96,6	83 832	95,3
Luokattomat päivälukiot	3 078	3,4	4 108	4,7
<b>Yhteensä</b>	<b>91 158</b>	<b>100,0</b>	<b>89 940</b>	<b>100,0</b>



**Kuvio 4. Päivälukion oppilasmäärä vuosina 1980–1989**

# Päivälukion ensimmäinen luokka

Ensimmäisillä luokilla oli syyslukukauden 1989 alkaessa 30 891 oppilasta, joista uusia oppilaita oli 97 %. Tyttöjä ensimmäisen luokan oppilasmäärästä oli 57 %. Tarkasteltaessa ensimmäisen luokan oppilasmäärän suhdetta 16-vuotta täytäneeseen väestöön, on huomattava, että noin 10 % ensimmäisen luokan oppilaista on muun ikäisiä kuin 16-vuotiaita. Tämän perusteella voidaan arvioida, että vuonna 1989 16-vuotiaista aloitti lukion noin 50 %.<sup>1)</sup> Osa oppilaista on kotoisin muusta kuin koulun sijaintiläänistä. Syyslukukaudella 1989 päivälukion ensimmäisen luokan oppilasmäärä suhteessa 16-vuotiaiden ikäluokkaan oli 54,7 %. Edellisenä syksynä vastaava suhdeluku oli 54,9 %. Lääneittäin tarkasteltuna päivälukion ensimmäisen luokan oppilaita suhteessa 16-vuotiaiden ikäluokkaan oli maan keskiarvoa enemmän Uudenmaan, Lapin, Kuopion, Keski-Suomen sekä Turun ja Porin lääneissä.

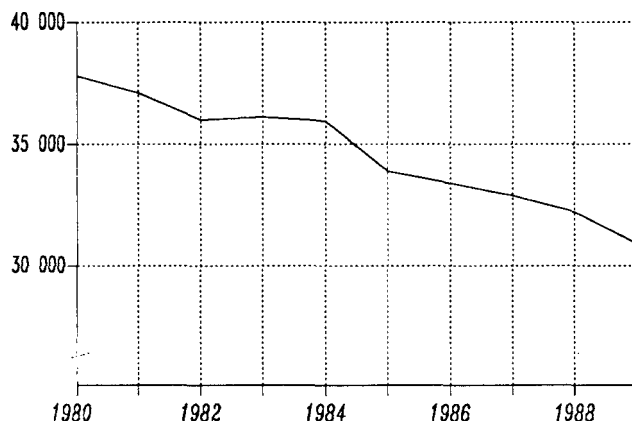
**Taulukko 5. Päivälukion 1. luokan oppilasmäärä suhteessa 16-vuotiaiden ikäluokkaan 1987–1989**

Lääni	1987	1988	1989
<b>Koko maa</b>	<b>53,9</b>	<b>54,9</b>	<b>54,7</b>
Uudenmaan	57,2	59,1	59,8
Turun-Porin	54,3	54,7	55,0
Ahvenanmaa	38,8	39,3	37,0
Hämeen	52,8	53,8	52,2
Kymen	49,0	50,1	50,9
Mikkelin	52,9	52,7	51,2
Pohjois-Karjalan	53,1	50,3	52,9
Kuopion	54,5	55,0	55,8
Keski-Suomen	52,9	54,3	55,5
Vaasan	51,6	52,1	50,5
Oulun	52,7	54,7	52,3
Lapin	57,9	60,3	59,6

Syyslukukaudella 1989 oli alkaneita ensimmäisiä luokkia 11 vähemmän kuin edellisenä vuonna eli 995 sisältäen luokkottomien koulujen 42 lääninhallituksen hyväksymää perusopetusryhmää. Oppilaita luokkaa kohti oli keskimäärin 31,0. Luokallisissa päivälukioissa oli keskimäärin kaksi ensimmäistä luokkaa. Luokallisia päivälukioita, joissa oli yli kolme ensimmäistä luokkaa oli vain 30 koulua eli 6,7 %.

**Taulukko 6. Luokallisten päivälukioiden koko ensimmäisten luokkien määrällä mitattuna syyslukukaudella 1989**

Ensimmäisiä luokkia	Kouluja	Oppilaita luokkaa kohti	Oppilaita ensimmäisillä luokilla	%
1	122	28,7	3 524	11,9
2	199	30,3	12 052	40,7
3	100	32,0	9 594	32,4
4	20	32,8	2 622	8,9
5	8	34,5	1 382	4,7
6	2	33,9	407	1,4
<b>Yhteensä</b>	<b>451</b>	<b>31,0</b>	<b>29 581</b>	<b>100,0</b>



**Kuvio 5. Ensimmäisen luokan oppilasmäärän kehitys päivälukioissa syyslukukausina 1980–1989**

1) Tilastokeskus: Väestöennuste kunnittain 1988–2010, Väestö 1989:3.

# Keskeyttäminen ja luokallejääminen

## Keskeyttäminen kasvaa

Opintojen keskeyttämistä voidaan tarkastella monella tavalla. Oppilas voi keskeyttää lukion jatkamatta opiskelua missään muussa oppilaitoksessa. Jos oppilas keskeyttää opiskelunsa lukiossa, mutta jatkaa esimerkiksi ammattikoulussa, on hän keskeyttänyt lukion, mutta ei koulunkäyntiään. Ajan suhteen keskeyttämistä voidaan tarkastella kahdella tavalla: a) yhden vuoden aikana keskeyttäneet ja b) kuinka moni opiskelun aloittaneista ei suorita koulutustaan loppuun, tutkintoon saakka. Tässä tilastossa keskeyttämällä tarkoitetaan keskeyttäneiden kokonaismäärää yhden lukuvuoden aikana. Keskeyttäneiksi lasketaan ne oppilaat, jotka syyslukukauden alun ja seuraavan syyslukukauden alun välisenä aikana ovat:

- eronneet tai erotetut
- siirtyneet lukion iltalinjalle, toiseen päivä- tai iltalukioon tai muuhun kouluun
- siirtyneet kotiin, työelämään, yksityisoppilaiksi
- keskeyttäneet vammautumisen, kuoleman tai muun koulun käynnin estäneen syyn vuoksi

Keskeyttäneiden määrät ovat jonkin verran pienempiä kuin tässä tilastossa esitetään, sillä tilastoteknisistä syistä johtuen tilastolukuihin sisältyvät toiseen lukioon siirtyneet ja väliaikaisesti keskeyttäneet. Stipendiaatteja ja vaihto-oppilaita ei katsota keskeyttäneiksi.

Päivälukion keskeyttäminen on kasvanut lukuvuodesta 1984/85 lähtien. Keskeyttämisprosentit kasvoivat kolmatta luokkaa lukuunottamatta kaikilla luokka-asteilla. Keskeyttämisprosentit eivät kuitenkaan kuvaa sitä, kuinka moni lukion aloittaneista suorittaa opintonsa loppuun. Lukuvuoden 1988/89 aikana keskeytti 6 148 oppilasta eli 2,8 % enemmän kuin edellisellä lukuvuonna. Lääneittäin tarkasteltuna keskeyttämisprosentit ovat suurimmat Kuopion (8,2 %) ja Oulun (8,6 %) lääneissä ja pienimmät Kymen läänissä (5,7 %). (Liitetaulukot 3 ja 4)

Poikien keskeyttämisprosentti kasvoi edellisestä lukuvuodesta. Lukuvuonna 1988/89 poikien keskeyttämisprosentti oli

Taulukko 7. Päivälukiolissa keskeyttäminen <sup>1)</sup> yhden lukuvuoden aikana, % oppilasmäärästä (lukuvuosina 1982/83–1988/89)

Lukuvuosi	I	II	III	Ei luokkajakoa	Yhteensä	
					%	Oppilaita
1982/83	5,2	7,5	1,0	5,8	4,8	4 874
1983/84	5,5	6,8	1,0	8,6	4,6	4 714
1984/85	5,7	7,6	1,2	7,0	5,0	5 140
1985/86	6,4	8,2	1,3	8,5	5,5	5 488
1986/87	6,8	8,6	1,5	7,4	5,8	5 605
1987/88	7,9	9,1	1,7	3,7	6,4	5 981
1988/89	8,8	9,3	1,6	5,3	6,7	6 148

1) Keskeyttämisprosentit eivät kuvaa sitä, kuinka moni suorittaa opintonsa loppuun.

7,0 % ja vuotta aiemmin vastaava luku oli 6,1 %. Kuopion, Keski-Suomen, Mikkelin, Oulun ja Lapin lääneissä sekä Ahvenanmaalla oli poikien keskeyttämisprosentti lukion ensimmäisellä luokalla yli 10 %. Tyttöjen keskeyttämisprosentti oli samaa luokkaa kuin edellisellä lukuvuonna eli 6,5 %.

Keskeyttäminen päivälukiossa on lisääntynyt sekä määrällisesti että oppilasmäärään verrattuna. Jos tarkastellaan kuinka moni päivälukion aloittaneista ei suorita opintojaan päivälukiossa loppuun, voidaan lukuvuoden 1988/89 keskeyttämisprosentin mukaan arvioida, että esimerkiksi vuonna 1988 lukion ensimmäisen luokan aloittaneista noin 18–19 % keskeyttää jossain vaiheessa lukiossa.

## Luokallejääminen

Luokalle jääneiden prosenttiosuus kevään oppilasmäärästä oli 4,9 %. Edellisen lukuvuoden 1987/88 päättyessä vastaava prosenttiosuus oli 5,3 %. Pojista jäi luokalle lukuvuoden 1988/89 päättyessä 6,8 % ja tytöistä 3,4 %. (Liitetaulukot 3 ja 4).

Ehtoja sai lukuvuonna 1988/89 4 322 oppilasta eli 5,2 % koko oppilasmäärästä. Edellisellä lukuvuotena ehdot sai 5,5 % koko oppilasmäärästä. Poikia oli ehtoja saaneissa 57 % ja tyttöjä 43 %. Ehtoja saaneita poikia oli koko oppilasmäärään verrattuna 7,0 % ja tyttöjä 3,9 %.

Ehtoja saaneiden ja luokalle jääneiden osuudet kevään oppilasmäärästä olivat pienimmät Vaasan läänissä ja suurimmat Lapin läänissä. Vaasan läänissä sai ehdot 4,6 % ja jäi luokalle 4,2 % oppilaita. Vastaavasti Lapin läänissä sai ehdot 6,9 % ja jäi luokalle 5,9 % oppilaita.

Luokalle jäädään tai saadaan ehtoja eniten lukion toisella luokalla. Myös keskeyttämisprosentit ovat suurimmat toisella luokalla, joskin poikien lisääntynyt keskeyttäminen lukion ensimmäisellä luokalla vähentää luokkien välisiä eroja. Näyttää siltä, että lukion toinen luokka muodostaa eräänlaisen kynnyksen ennen kolmannelle eli lukion päättävälle luokalle siirtymistä.

Taulukko 8. Päivälukion luokallejäämis- ja ehtojen saamisprosentit iv. 1984/85–1988/89

	I	II	III	Yhteensä
Luokalle jääneet				
1984/85	5,0	9,8	0,2	5,2
1985/86	5,1	9,6	0,3	5,2
1986/87	5,2	10,0	0,2	5,2
1987/88	6,0	9,1	0,2	5,3
1988/89	6,0	8,0	0,2	4,9
Ehtoja saaneet				
1984/85	7,2	12,5	0,3	6,9
1985/86	6,3	10,3	0,2	5,8
1986/87	6,0	10,1	0,2	5,5
1987/88	6,5	9,4	0,1	5,5
1988/89	6,5	8,4	0,2	5,2

# Oppimäärän suorittaminen

Oppilas on suorittanut koko lukion oppimäärän, kun hän on suorittanut lukusuunnitelmaan kuuluvien oppiaineiden oppimäärät. Lukion oppimäärän suorittanut oppilas saa ylimmän luokan tai sitä vastaavan oppijakson päättyessä lukion päästötodistuksen.

Lukuvuonna 1988/89 suoritti päivälukion oppimäärän yhteensä 26 917 oppilasta, mikä oli 2,2 % vähemmän kuin edellisessä lukuvuotena. Yksityisoppilaita oppimäärän suorittaneista oli 47 oppilasta.

Lukion oppimäärän kolmessa vuodessa suorittaneiden osuus kasvoi edellisestä vuodesta. Varsinaisista oppilaista 91 % suoritti lukion oppimäärän kolmessa vuodessa. Tytöistä lukion suoritti kolmessa vuodessa 94 % ja pojista 87 %. Oppilaita 99,8 % suoritti lukion oppimäärän vähintään neljässä vuodessa.

Opetuskielen mukaan tarkasteltuna ruotsinkielisten koulujen varsinaisista oppilaista noin 96 % suoritti lukion kolmessa vuodessa. Suomenkielisissä lukioissa vastaava prosenttiluku oli 91 %.

Lukion suorittamiseen käytetty aika vaihteli jossain määrin lääneittäin. Vaasan läänin oppilaat suorittavat lukion keskimääräisesti lyhimmissä ajassa: noin 95 % oppilaita suoritti lukion kolmessa vuodessa. Pisin opiskeluaika oli Lapin läänissä: noin 88 % oppilaita suoritti lukion kolmessa vuodessa. Pojista lyhimmissä ajassa eli kolmessa vuodessa lukion suorittaneita oli eniten Vaasan (91 %) ja Uudenmaan (89 %) lääneissä ja vähiten Lapin läänissä (83 %). Tytöistä kolmessa vuodessa lukion suorittaneita oli eniten Vaasan (97 %) ja Keski-Suomen (96 %) lääneissä ja vähiten Lapin läänissä (92 %).

Taulukko 9. Lukion oppimäärän lukuvuosina 1984/85–1988/89 suorittaneet opiskelun keston mukaan (%)

	Opiskeluvuosia lukiossa					
	-2	3	4	5	6-	Yht.
1984/85	0,0	90,0	9,8	0,2	0,0	100,0
1985/86	0,0	92,3	7,5	0,2	–	100,0
1986/87	0,0	91,4	8,5	0,1	–	100,0
1987/88	0,0	90,9	9,0	0,1	0,0	100,0
1988/89	0,0	91,4	8,4	0,2	–	100,0
– pojat	0,0	87,3	12,3	0,4	–	100,0
– tytöt	0,0	94,1	5,8	0,1	–	100,0

Taulukko 10. Lukion oppimäärän lukuvuonna 1988/89 suorittaneet opiskelun keston mukaan lääneittäin (%)

Lääni	Opiskeluvuosia lukiossa					
	-2	3	4	5	6-	Yht.
<b>Koko maa</b>	<b>0,0</b>	<b>91,4</b>	<b>8,4</b>	<b>0,2</b>	<b>–</b>	<b>100,0</b>
Uudenmaan	0,0	92,0	7,9	0,1	–	100,0
Turun-Porin	–	91,2	8,6	0,2	–	100,0
Ahvenanmaa	–	87,3	12,7	–	–	100,0
Hämeen	0,0	91,2	8,6	0,2	–	100,0
Kymen	–	90,9	8,9	0,2	–	100,0
Mikkelin	–	90,0	9,7	0,3	–	100,0
Pohjois-Karjalan	–	90,2	9,7	0,1	–	100,0
Kuopion	–	91,5	8,2	0,3	–	100,0
Keski-Suomen	–	91,3	8,5	0,2	–	100,0
Vaasan	–	94,5	5,5	–	–	100,0
Oulun	–	89,9	9,4	0,7	–	100,0
Lapin	–	88,2	11,5	0,3	–	100,0

# Opetussuunnitelman painottaminen

Lukion opetussuunnitelmassa voidaan lisätä oppiaineiden tuntimääriä:

- a) painottamalla oppiainetta siten, että sen kurssimäärä lisätään kokonaiskurssimäärän puitteissa (painoitteiset lukiot) tai

- b) siten, että lukio saa valtioneuvostolta opetussuunnitelmaan perustuvan erityisen tehtävän, jolloin valtioneuvosto voi hakemuksesta korottaa oppiaineiden opetuksessa käytettävää tuntimäärää (erikoislukiot).

## Painoitteiset päivälukiot

Lukuvuonna 1989/90 noudatti 96 lukiota painotettua opetus-suunnitelmaa. Näistä 79 lukiota painotti opetussuunnitel-mansa yhdessä oppiaineessa ja 17 lukiota useammassa oppi-aineessa. Yleisimmin painotettuja oppiaineita olivat tietotek-niikka (30 lukiota), liikunta (28 lukiota), kuvaamataito (21 lu-kiota) ja musiikki (14 lukiota). Painotus tietotekniikassa on kasvanut edellisestä lukuvuodesta 66,7 %. Tietotekniikkaa painottavia lukioita oli eniten Uudenmaan, Kymen ja Oulun lääneissä, kuusi lukiota jokaisessa läänissä.

Urheilulukiokokeilussa oli mukana 6 lukiota, joista yksi oli ruotsinkielinen.

## Erikoislukiot

Lukuvuonna 1989/90 oli toiminnassa 15 erikoislukiota. Eri-koislukioista lähes puolet (7 lukiota) ovat musiikkilukioita.

Taulukko 11. Oppiaineiden painotus päivälukioissa luku-  
vuosina 1988/89–1989/90

Oppiaine	Lukioita, joissa kursseja <sup>1)</sup>					
	Lv. 1988/89		Lv. 1989/90			
	yht.	yht.	3-5	6	7	8
Tietotekniikka	18	30	24	4	–	2
Liikunta	25	28	20	5	–	3
Kuvaamataito	18	21	14	5	–	2
Musiikki	17	14	8	2	1	3
Historia ja yhteiskuntaoppi	6	7	4	3	–	–
Ilmaisutaito	7	6	3	1	–	2
Luonnontieteet	4	5	7	1	–	–
Kielet	7	2	2	–	–	–
Matematiikka	1	1	1	–	–	–
Käsityö tai kotitalous	4	–	–	–	–	–

1) Osassa lukioista on useampi kuin yksi painotettu oppiaine

Taulukko 12. Erikoislukiot lv. 1989/90

Erityinen tehtävä	Lukioita
Musiikki	7
Kielet	2
Kuvaamataito	2
Musiikki-kuvaamataito	2
Ilmaisutaito	1
Taideaineet	1
<b>Yhteensä</b>	<b>15</b>

## Opettajat lukuvuonna 1988/89

Lukuvuonna 1988/89 oli päivälukioissa 5 248 päätoimista opettajaa. Luvuissa ei ole mukana sijaisena toimivia opetta-jia eikä tuntiopettajia. Opettajien määrä on 1980-luvulla kas-  
vanut.

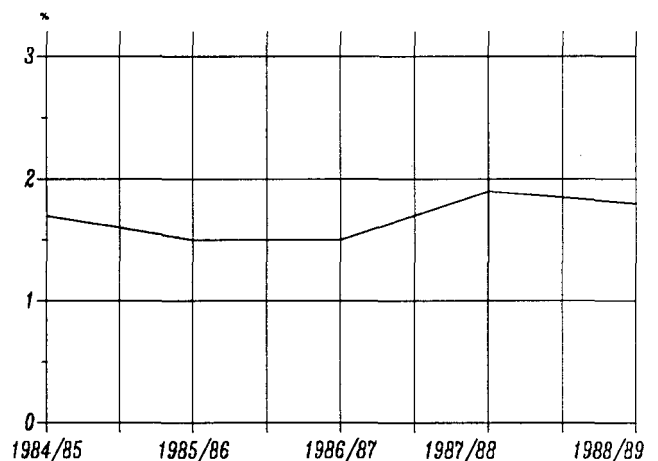
Taulukko 13. Päivälukion päätoimiset opettajat lukuvuosina  
1984/85–1988/89

Lukuvuosi	Opettajia	Muutos edellisestä lukuvuodesta %
1984/85	5 106	+ 0,3
1985/86	5 176	+ 1,4
1986/87	5 214	+ 0,7
1987/88	5 217	+ 0,1
1988/89	5 248	+ 0,6

Taulukko 14. Päätoimisten opettajien lukumäärä 100 oppi-  
lasta kohti lukuvuosina 1984/85–1988/89

Lukuvuosi	Lukumäärä
1984/85	5,0
1985/86	5,2
1986/87	5,3
1987/88	5,6
1988/89	5,8

Muodollisesti epäpätevien opettajien osuus päivälukioissa on vähentynyt 1980-luvulla vuoteen 1986/87 asti. Lukuvuonna 1988/89 lukion opettajista 1,8 % oli epäpäteviä.



Kuvio 6. Päivälukion muodollisesti epäpätevät opettajat  
(%) lukuvuosina 1984/85–1988/89

## 2. Iltalukiot

Iltalukioiden tietojen keruu uudistettiin vuonna 1989. Uudistaminen liittyy laajempaan aikuiskoulutustilastojen kehittämistyöhön. Lukuvuosi-tarkastelun sijaan on päädytty kalenterivuosi-tarkasteluun, joka paremmin luontuu iltalukioiden toiminnan seurantaan. Oppilaiden kokonaismäärä käsittää nyt kaikki iltalukioissa tai lukioiden iltalinjoilla vuoden aikana opiskelleet henkilöt, aineopiskelijat mukaanluettuna. Uudistetusta tiedonkeruusta johtuen vuoden 1989 oppilasmäärätietojen vertailu aikaisempien vuosien oppilasmääriin ei ole mahdollista. Uudistetusta iltalukiolomakkeesta ja käytetyistä käsitteistä on yksityiskohtaisempaa tietoa Aineisto ja luokitukset-osassa.

Kalenterivuonna 1989 oli toiminnassa 13 iltalukiota ja 35 lukion iltalinjaa. Neljän iltalinjan koulumuoto muuttui iltalukioksi ja yksi uusi iltalukio perustettiin. Kunnan omistuksessa oli 11 iltalukiota ja 34 lukion iltalinjaa, joissa oli yhteensä 19 528 oppilasta eli 89 % koko oppilasmäärästä. Yksityisessä omistuksessa oli vain kaksi iltalukiota ja yksi lukion iltalinja, joissa oppilaita oli 2 440 eli 11 % koko oppilasmäärästä.

Kalenterivuonna 1989 oli iltalukioissa ja lukion iltalinjoilla 16 527 lukioasteen opiskelijaa, joista 72 % oli naisia. Suomenkielistä opetusta sai 16 201 oppilasta (98 %) ja ruotsinkielistä 326 oppilasta (2 %). Kalenterivuonna 1989 uusia

oppilaita eli kaikkia niitä henkilöitä, jotka eivät edellisellä vuonna opiskelleet kyseisessä iltalukiossa tai lukion iltalinjalla, oli 7 388 eli 45 % koko oppilasmäärästä.

Kalenterivuonna 1989 iltalukioissa ja lukioiden iltalinjoilla oli perusasteen opiskelijoita 5 441. Näistä naisia oli 73 %. Suomenkielistä opetusta sai 99 % koko oppilasmäärästä ja ruotsinkielistä vain 1 %. Kalenterivuonna 1989 oli uusia oppilaita perusasteella koko oppilasmäärästä 2 370 eli 44 %.

Koko kalenterivuoden 1989 aikana oli iltalukioissa ja lukion iltalinjoilla 21 968 oppilasta, kursseja pidettiin 10 033 ja niissä 281 507 lähiopetustuntia. Kurssien mediaanilukumäärä koulua kohti oli 176 kurssia. Iltalukiot ja lukioiden iltalinjat ovat hyvin erikokoisia. Kalenterivuonna 1989 pidettyjen kurssien vaihteluväli oli suuri (26 kurssista 530 kurssiin). Opetustunteja kurssia kohti pidettiin keskimäärin 28 tuntia (vaihteluväli oli 27 tunnista 32 tuntiin) ja kurssien keskikoko oli 16 oppilasta (vaihteluväli 8 oppilaasta 23 oppilaaseen).

Lukuvuonna 1988/89 oli iltalukioissa 319 päätoimista opettajaa. Luvuissa ei ole mukana sijaisena toimivia opettajia eikä tuntiopettajia. Iltalukioiden opettajamäärä on lisääntynyt 1980-luvulla lukuvuoteen 1989 asti.

Iltalukiot ja -lukion iltalinjat vuonna 1989	
Iltalukioita	13
Iltalinjoja	35
Oppilaita yhteensä	21 968
– lukioasteella	16 527
– perusasteella	5 441
Kursseja yhteensä	10 033
Opetustunteja yhteensä	281 507

Taulukko 15. Iltalukioiden ja lukioiden iltalinjojen lukumäärät ja niissä suoritettujen ylioppilastutkintojen lukumäärä vuosina 1985/86–1988/89

	1985/86	1986/87	1987/88	1988/89	1989/90
Iltalukioita	5	7	7	9	13
Iltalinjoja	39	38	38	38	35
Ylioppilastutkinnot	1 831	1 931	1 681	1 682	– <sup>1)</sup>

1) Tietoa ei vielä saatavilla

# 3. Ylioppilastutkinnot

Ylioppilastutkinnon suoritti vuonna 1989 yhteensä 28 029 oppilasta, joista päivälukioissa 26 347 ja iltalukioissa 1 682 oppilasta. Tutkinnon suorittaneiden määrä väheni päivälukioissa 2,6 % ja iltalukioissa tutkinnon suorittaneiden määrä oli sama kuin edellisellä vuonna. Yksityisoppilaana ylioppilastutkinnon suoritti 209 oppilasta. Ruotsinkielisissä kouluissa tutkinnon suoritti 1 758 oppilasta eli 3 % enemmän kuin edellisellä vuonna.

Taulukko 16. Yo-tutkinnon suorittaneet vuosina 1980–1989

Vuosi	Yo-tutkinnon suorittaneet	Muutos edellisestä vuodesta %
1980	28 692	+5,4
1981	29 261	+2,0
1982	30 481	+4,2
1983	30 823	+1,1
1984	31 881	+3,4
1985	31 615	-0,8
1986	31 050	-1,8
1987	31 117	+0,2
1988	28 726	-7,7
1989	28 029	-2,4

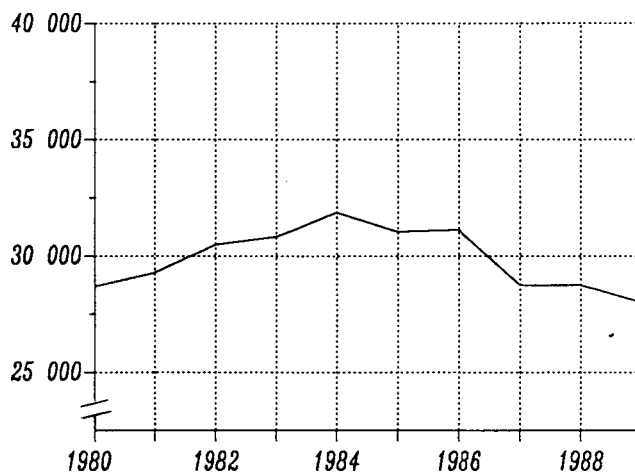
Vuoden 1989 ylioppilaista oli naisia 60,3 %. Miesten lukumäärä oli 1,9 % pienempi ja naisten lukumäärä 2,8 % pienempi kuin edellisellä vuonna. Miesten lukumäärä oli 1,9 % pienempi ja naisten lukumäärä 2,8 % pienempi kuin edellisellä vuonna.

Taulukko 17. Ruotsinkielisissä kouluissa ylioppilastutkinnon suorittaneet vuosina 1980–1989

Vuosi	Ruotsink. kouluissa yo-tutkinnon suorittaneet	% kaikista tutkinnon suorittaneista
1980	1 536	5,4
1981	1 561	5,3
1982	1 664	5,5
1983	1 724	5,6
1984	1 740	5,5
1985	1 798	5,7
1986	1 658	5,3
1987	1 857	6,0
1988	1 707	5,9
1989	1 758	6,3

Taulukko 18. Naisten suorittamien ylioppilastutkintojen osuudet vuosina 1985–1989

	1985	1986	1987	1988	1989
%	62,1	62,3	61,4	60,5	60,3



Kuvio 7. Ylioppilastutkintojen määrän kehitys vuosina 1980–1989

Vuonna 1989 suoritti 19-vuotiaiden ikäluokasta runsas kolmasosa ylioppilastutkinnon, miehistä 26 % ja naisista 44 %. Päivälukioissa ylioppilastutkinnon suorittaneista 83 % oli 19-vuotiaita. Päivälukioissa naisista 87 % suoritti ylioppilastutkinnon 19-vuotiaana tai sitä nuorempana ja miehistä 80 %. Ylioppilastutkinnon suorittaneiden keskimääräinen ikä (mediaani-ikä) päivälukioissa oli 19,6 vuotta. Iitalukioissa keskimääräinen ikä oli 25,2 vuotta.

Vuoden 1989 tutkintotietojen perusteella voidaan arvioida, että ikäluokasta 43 % (miehistä 34 % ja naisista 53 %) suorittaa ylioppilastutkinnon jossain elämänsä vaiheessa. Luku ilmaisee, kuinka suuri osuus ikäluokasta tulee suorittamaan ylioppilas-tutkinnon vuoden 1989 tutkintotietojen perusteella. Liitteessä 2 on esitetty arviointimenettely.

Ylioppilastutkinnon yleisarvosanalla laudatur suoritti 19,3 % kaikista ylioppilaista. Yleisarvosanan suhteen on havaittavisi-

sa alueellisia eroja. Uudenmaan läänissä yleisarvosanan laudatur kirjoitti 23,3 % ylioppilaista. Vähiten laudatur-ylioppilaita oli Oulun läänissä, 15 % ylioppilastutkinnon suorittaneista.

Pakollisessa matematiikka- ja reaalikokeessa pitkän matematiikan suoritti 35 % (9 828 oppilasta), lyhyen matematiikan 18 % (4 978 oppilasta) ja reaalikokeen 47 % (13 223) ylioppilaskokelaista. Pakollisen pitkän matematiikan suorittaneista oli poikia 62 % ja tyttöjä 38 %. Pakollinen pitkä matematiikka oli pojilla suosituin matematiikka- ja reaalikokeen vaihtoehto kaikissa lääneissä, vastaavasti tytöillä suosituin oli reaalikoe. Pakollisen matematiikka- ja reaalikokeen arvosanjakaumaa tarkasteltaessa 24 % pojista ja tytöistä 21 % suoritti pitkän matematiikan arvosanalla laudatur ja reaalikokeen suoritti pojista 21 % ja tytöistä 25 % arvosanalla laudatur.

Taulukko 19. Päivälukioissa ylioppilastutkinnon suorittaneiden ikäjakauma vuonna 1989

	Ikä				
	18	19	20	21-	Yhteensä
<b>Yhteensä</b>	<b>349</b>	<b>21 863</b>	<b>3 805</b>	<b>330</b>	<b>26 347</b>
Miehet	112	8 443	1 921	197	10 673
Naiset	237	13 420	1 884	133	15 674
%					
<b>Yhteensä</b>	<b>1,3</b>	<b>83,0</b>	<b>14,4</b>	<b>1,3</b>	<b>100,0</b>
Miehet	1,1	79,1	18,0	1,8	100,0
Naiset	1,5	85,6	12,0	0,9	100,0

Taulukko 20. Ylioppilastutkinnon suorittaneet yleisarvosanan mukaan prosentteina vuonna 1989

	Tutkin- non suorittaneet yhteensä	Yleisarvosana <sup>1)</sup>					Yht.
		l	m	c	b	a	
<b>Yhteensä</b>	<b>28 029</b>	<b>19,3</b>	<b>29,3</b>	<b>24,6</b>	<b>22,9</b>	<b>3,9</b>	<b>100,0</b>
Miehet	11 121	17,0	27,3	25,2	26,0	4,5	100,0
Naiset	16 908	20,9	30,7	24,2	20,8	3,4	100,0

- 1) l = laudatur  
 m = magna cum laude approbatur  
 c = cum laude approbatur  
 b = lubenter approbatur  
 a = approbatur

# 4. Aineisto ja luokitukset

Tilasto sisältää tietoja lukioasteen kouluista. Näitä kouluja ovat lukiot sekä erityyppiset peruskoulu- ja lukioasteen käsitävät koulut. Näiden koulujen peruskouluasteen tiedot julkaistaan peruskoulutilastoissa.

## Tietolähteet

---

Kouluja, oppilasmääriä, lukion suorittamista, keskeyttämistä ja luokallejäämistä koskevat tiedot perustuvat Tilastokeskuksen lukioilta lomakeilla "Lukiotilasto A" ja "Lukiotilasto B" keräämiin tietoihin.

Iltalukioiden tietojen keruu uudistettiin vuonna 1989. Iltalukioilta tiedot on kerätty "Iltalukio-tilasto C" lomakkeella (ks. Liite 1). Aiemman lukuvuoteen perustuvan tietojen keruun sijasta tiedot kerätään vuodesta 1989 lähtien kalenterivuosi periaatteella.

- **Oppilaiden kokonaismäärä** käsittää koko kalenterivuoden aikana iltalukioissa ja lukioiden iltalinjoilla opiskelleet henkilöt, myös aineopiskelijat.
- **Uusiksi opiskelijoiksi** luetaan kaikki ne henkilöt, jotka eivät opiskelleet kyseisessä iltalukiassa tai lukion iltalinjalla edellisenä vuonna.
- **Kurssien kokonaismäärä** on opetustuntimäärästä riippumaton kurssien yhteenlaskettu lukumäärä.
- **Opetustunnit** on kaikkien lähi-opetustuntien yhteenlaskettu määrä. Vuodenvaihteen yli jatkuvien kurssien opetustuntimäärät lasketaan kuuluviksi edellisen kalenterivuoden tuntimääriin.

Opettajatilastot perustuvat kouluhallitukselta saatuihin tietoihin.

Ylioppilastutkintoaineisto on saatu ylioppilastutkintolautakunnalta.

## Tietopalvelu

---

Lukio- ja ylioppilastutkinto-aineistoista voi Tilastokeskukselta tilata erillisselvityksiä ja -tulosteita listoilla tai levykkeillä. Tietopalvelua julkaisun aineistoista hoitavat Tilastokeskuksessa koulutustilastotoimistossa lukiotilasto ja tiedotus- ja markkinointitoimistossa maksullinen palvelutoiminta (puh. 90 - 17 341).

## Luokitukset

---

Oppilaitostyyppin mukaisissa taulukoissa käytetty koulujen tyyppiryhmittely perustuu voimassaolevaan Tilastokeskuksen oppilaitosluokitukseen.



# Liitetaulukot

Liitetaulukot

LIITETAULUKKO 1. PÄIVÄLUKIOT SYSSLUKUKAUDELLA 1989

	KOULUJA	LUOKKIA, YHTEENSÄ 1)	ALKA- NEITA 1. LUOK- KIA 2)	1. LUOKALLE 1. SIJAISIA HAKEMUKSIA	1. LUOKALLE OPPILAITSI VALITTUJA	1. LUOKALLA UUSIA OPPILAITA	OPPILASMÄÄRÄ			EI 3) LUOK- KA- JAKOA	YH- TEENSÄ	
							YH- TEENSÄ	%	I			II
YHTEENSÄ	468	2973	995	30005	30649	29967	97	30891	28931	25320	2798	87940
OPPILAIDEN SUKUPUOLI												
POIKIA	-	-	-	12685	12909	12651	96	13202	12486	10471	1211	37370
TYTTÖJÄ	-	-	-	17320	17740	17316	98	17689	16445	14849	1587	50570
TYTTÖJÄ %				58	58	58	-	57	57	59	57	58
OPETUSKIELI												
SUOMI	431	2775	925	28175	28720	28101	97	28981	27132	23736	2471	82320
RUOOTSI	35	186	66	1756	1845	1787	98	1828	1710	1508	327	5373
MUU	2	12	4	74	84	79	96	82	89	76	-	247
OPPILAITOSTYYPPI												
162 LUKIOT	453	2857	958	29246	29710	29052	97	29966	27897	24522	2798	85183
171 HARJOITTELUKOULUT	8	75	25	634	650	635	99	641	642	569	-	1852
179 MUUT LUKIOASTEEN KÄSIT- TÄVÄT KOULUT	7	41	12	125	289	280	99	284	392	229	-	905
OMISTAJA												
YKSITYINEN	27	146	45	1273	1384	1358	98	1381	1478	1179	-	4038
VALTIO	10	87	29	721	754	733	99	743	734	652	-	2129
KUNTA	430	2728	917	27876	28397	27769	97	28657	26599	23393	2798	81447
MUU	1	12	4	135	114	107	97	110	120	96	-	326
KUNTAMUOTO												
KAUPUNGIT	272	1996	661	21212	21260	20849	97	21486	20351	17795	1998	61630
MUUT KUNNAT	196	977	334	8793	9389	9118	97	9405	8580	7525	800	26310
YHTEENSÄ	468	2973	995	30005	30649	29967	97	30891	28931	25320	2798	87940

1) LUOKATTOMIEN LUKIOIDEN 42 LASKENNALLISTA LUOKKAA EIVÄT SISÄLLY LUOKKIEN LUKUMÄÄRÄÄN

2) SISÄLTÄÄ LUOKATTOMIEN LUKIOIDEN 42 LASKENNALLISTA LUOKKAA

3) EI SISÄLLÄ LUKION ALOITTANEITA (1310), JOTKA ON LISÄTTY 1. LUOKAN OPPILASMÄÄRÄÄN

LIITETAULUKKO 2. PÄIVÄLUKIOT LÄÄNEITTÄIN OPETUSKIELEN MUKAAN SYYSLUKUKAUDELLA 1989

	KOULUJA	LUOKKIA YHTEENSÄ 1)	ALKA-NEITA 1. LUOK- KIA 2)	1. LUOKALLE		1. LUOKALLE		1. LUOKALLA			OPPILASMÄÄRÄ			EI LUOK- KA- JAKOA	3)	YH- TEENSÄ
				1. SIIKAISIÄ HAKEMUKSIA	VALITTUJA	UUSIA OPPILAITA	YH- TEENSÄ	%	I	II	III	YH- TEENSÄ				
UUDENMAAN LÄÄNI	106	701	232	7635	7632	7515	97	7748	6351	6351	7182	855	22136			
SUOMI	88	605	200	6745	6683	6588	97	6792	5500	5500	6245	740	19277			
RUOTSI	16	84	28	816	865	848	97	874	775	775	848	115	2612			
MUU	2	12	4	74	84	79	96	82	76	76	89	-	247			
TYTTÖJÄ	-	-	-	4185	4183	4118	98	4216	3577	3577	3922	481	12196			
TYTTÖJÄ %	-	-	-	55	55	55	-	54	56	56	55	56	55			
TURUN JA PORIN LÄÄNI	63	416	140	4097	4206	4142	96	4327	4071	4071	4071	285	12295			
SUOMI	59	404	134	3929	4030	3968	96	4151	3970	3970	3540	171	11832			
RUOTSI	4	12	6	168	176	174	99	176	101	101	72	114	463			
TYTTÖJÄ	-	-	-	2340	2419	2381	97	2450	2340	2340	2153	173	7116			
TYTTÖJÄ %	-	-	-	57	58	57	-	57	57	57	60	61	58			
AHVENANMAA	1	12	4	135	114	107	97	110	96	96	120	-	326			
RUOTSI	1	12	4	135	114	107	97	110	96	96	120	-	326			
TYTTÖJÄ	-	-	-	90	66	63	95	66	58	58	77	-	201			
TYTTÖJÄ %	-	-	-	67	58	59	-	60	60	60	64	-	62			
HÄMEEN LÄÄNI	54	391	125	3879	3992	3892	97	4023	4026	4026	4026	220	11647			
SUOMI	53	388	124	3855	3967	3867	97	3998	4008	4008	3378	220	11583			
RUOTSI	1	3	1	24	25	25	100	25	18	18	21	-	64			
TYTTÖJÄ	-	-	-	2270	2344	2282	98	2325	2219	2219	1961	102	6607			
TYTTÖJÄ %	-	-	-	59	59	59	-	58	55	55	58	46	57			
KYMEN LÄÄNI	31	176	60	1822	1877	1848	97	1903	1755	1755	1604	286	5548			
SUOMI	30	173	59	1806	1859	1830	97	1885	1735	1735	1597	286	5503			
RUOTSI	1	3	1	16	18	18	100	18	20	20	7	-	45			
TYTTÖJÄ	-	-	-	1120	1154	1134	98	1155	1007	1007	926	182	3270			
TYTTÖJÄ %	-	-	-	61	61	61	-	61	57	57	58	64	59			
MIKKELIN LÄÄNI	23	129	41	1239	1214	1179	97	1212	1240	1240	1055	-	3507			
SUOMI	23	129	41	1239	1214	1179	97	1212	1240	1240	1055	-	3507			
TYTTÖJÄ	-	-	-	734	705	685	98	700	736	736	660	-	2096			
TYTTÖJÄ %	-	-	-	59	58	58	-	58	59	59	63	-	60			
POHJOIS-KARJALAN LÄÄNI	18	112	36	1020	1072	1039	98	1062	960	960	903	-	2925			
SUOMI	18	112	36	1020	1072	1039	98	1062	960	960	903	-	2925			
TYTTÖJÄ	-	-	-	611	651	628	98	638	538	538	549	-	1725			
TYTTÖJÄ %	-	-	-	60	61	60	-	60	56	56	61	-	59			

1) LUOKATTOMIEN LUKIOIDEN 42 LASKENNALLISTA LUOKKAA EIVÄT SISÄLLY LUOKKIEN LUKUMÄÄRÄÄN

2) SISÄLTÄÄ LUOKATTOMIEN LUKIOIDEN 42 LASKENNALLISTA LUOKKAA

3) EI SISÄLLÄ LUKION ALOITTANEITA (1310), JOTKA ON LISÄTTY 1. LUOKAN OPPILASMÄÄRÄÄN

LIITETAULUKKO 2. (JATKUU)

	KOULUJA	LUOKKIA YHTEENSÄ 1)	ALKA-NEITA 1. LUOK- KIA 2)	1. LUOKALLE 1. SIJAISIA HAKEMUKSIA	1. LUOKALLE OPPILAIKSI VALITTUJA	1. LUOKALLA UUSIA OPPILAITA			OPPILASMÄÄRÄ			EI LUOK- KA- JAKOA 3)	YH- TEENSÄ
						YH- TEENSÄ	%	I	II	III			
KUOPION LÄÄNI SUOMI	25 25	165 165	55 55	1670 1670	1634 1634	1614 1614	97 97	1659 1659	1526 1526	1400 1400	- -	4585 4585	
TYTTÖJÄ TYTTÖJÄ %	- -	- -	- -	975 58	974 60	959 59	98 -	980 59	890 58	815 58	- -	2685 59	
KESKI-SUOMEN LÄÄNI SUOMI	28 28	163 163	52 52	1487 1487	1566 1566	1529 1529	97 97	1580 1580	1519 1519	1277 1277	- -	4376 4376	
TYTTÖJÄ TYTTÖJÄ %	- -	- -	- -	835 56	875 56	854 56	98 -	874 55	866 57	754 59	- -	2494 57	
VAASAN LÄÄNI SUOMI	46 35	274 205	96 71	2777 2185	2873 2235	2791 2183	99 99	2823 2205	2490 1896	2328 1801	604 506	8245 6408	
RUOTSI	11	69	25	592	638	608	98	618	594	527	98	1837	
TYTTÖJÄ TYTTÖJÄ %	- -	- -	- -	1739 63	1806 63	1759 63	99 -	1776 63	1494 60	1420 61	347 57	5037 61	
OULUN LÄÄNI SUOMI	47 46	286 283	100 99	2831 2826	2975 2966	2870 2863	97 97	2945 2938	2648 2639	2251 2251	450 450	8304 8278	
RUOTSI	1	3	1	5	9	7	100	7	9	10	-	26	
TYTTÖJÄ TYTTÖJÄ %	- -	- -	- -	1630 58	1719 58	1645 57	98 -	1676 57	1558 59	1354 60	243 54	4831 58	
LAPIN LÄÄNI SUOMI	26 26	148 148	54 54	1413 1413	1494 1494	1441 1441	96 96	1499 1499	1394 1394	1055 1055	98 98	4046 4046	
TYTTÖJÄ TYTTÖJÄ %	- -	- -	- -	791 56	844 56	808 56	97 -	833 56	798 57	622 59	59 60	2312 57	
KOKO MAA SUOMI	468 431	2973 2775	995 925	30005 28175	30649 28720	29967 28101	97 97	30891 28981	28931 27132	25320 23736	2798 2471	87940 82320	
RUOTSI	35	186	66	1756	1845	1787	98	1828	1710	1508	327	5373	
MUU	2	12	4	74	84	79	96	82	89	76	-	247	
TYTTÖJÄ TYTTÖJÄ %	- -	- -	- -	17320 58	17740 58	17316 58	98 -	17689 57	16445 57	14849 59	1587 57	50570 58	

1) LUOKATTOMIEN LUKTOIDEN 42 LASKENNALLISTA LUOKKAA EIVÄT SISÄLLY LUOKKIEN LUKUMÄÄRÄÄN

2) SISÄLTÄÄ LUOKATTOMIEN LUKTOIDEN 42 LASKENNALLISTA LUOKKAA

3) EI SISÄLLÄ LUKION ALOITTANEITA (1310), JOTKA ON LISÄTTY 1. LUOKAN OPPILASMÄÄRÄÄN

LIITETÄULUKKO 3. PÄIVÄLUKIOISSA KESKEYTTÄMINEN, EHTOJA SAANEET JA LUOKALLE JÄÄNEET LUKUVUONNA 1988/89

	KESKEYTTÄNEET			EHTOJA SAANEET			LUOKALLE JÄÄNEET		
	YHTEENSÄ	% SYKSYN OPPILAS- MÄÄRÄSTÄ	YHTEENSÄ	% KEVÄÄN OPPILAS- MÄÄRÄSTÄ	NÄISTÄ EHDOT SUOR. YHTEENSÄ	%	YHTEENSÄ	% KEVÄÄN OPPILAS- MÄÄRÄSTÄ	
YHTEENSÄ	6148	6,7	4322	5,2	1537	35,6	4038	4,9	
OPPILAIDEN SUKUPUOLI									
POIKIA	2704	7,0	2446	7,0	839	34,3	2390	6,8	
TYTTÖJÄ	3444	6,5	1876	3,9	698	37,2	1648	3,4	
LUOKKA-ASTE									
I	2732	8,8	1897	6,5	687	36,2	1741	6,0	
II	2828	9,3	2383	8,4	832	34,9	2247	8,0	
III	426	1,6	42	0,2	18	42,9	50	0,2	
EI LUOKKAJAKOJA	162	5,3	-	-	-	-	-	-	
OPETUSKIELI									
SUOMI	5858	6,9	4139	5,3	1454	35,1	3885	5,0	
SUOMI	270	4,8	170	3,4	76	44,7	142	2,9	
MUU	20	7,9	13	4,8	7	53,8	11	4,0	
OPPILAITOSTYYPPI									
162 LUKIOT	5953	6,7	4221	5,2	1486	35,2	3953	4,9	
171 HARJOITTELUKOULUT	104	5,5	54	3,0	23	42,6	55	3,0	
179 MUUT LUKIOASTEEN KÄSIT- TÄVÄT KOULUT	91	10,3	47	5,2	28	59,6	30	3,3	
KOULUN OPPILASMÄÄRÄ									
- 99	503	8,4	294	5,2	92	31,3	280	4,9	
100 - 199	2113	7,3	1496	5,6	497	33,2	1491	5,6	
200 - 299	2052	6,3	1571	5,1	566	36,0	1425	4,7	
300 - 399	861	6,1	475	4,1	191	40,2	433	3,7	
400 - 499	377	6,7	299	5,6	114	38,1	269	5,0	
500 -	242	6,1	187	5,9	77	41,2	140	4,4	
KUNTAMUOTO									
KAUPUNGIT	4043	6,4	2976	5,1	1122	37,7	2724	4,7	
MUUT KUNNAT	2105	7,7	1346	5,4	415	30,8	1314	5,2	
YHTEENSÄ	6148	6,7	4322	5,2	1537	35,6	4038	4,9	

LIITETAULUKKO 4. PÄIVÄLUKIOISSA KESKEYTTÄMINEN LUKUVUONNA 1988/89 LÄÄNEITTÄIN

LÄÄNI OPETUSKIELEI SUKUPUOLI	LUOKKA-ASTEET			II	%	III	%	EI LUOKKA- JAKOA	%	YHTEENSÄ	% SYKSYN OPPILAS- MÄÄRÄSTÄ
	I	II	III								
UUDENMAAN LÄÄNI											
SUOMI	568	638	87	638	8,5	87	8,5	47	3,8	1340	6,0
RUOTSI	498	583	85	583	7,6	85	7,7	43	4,2	1209	6,2
MUU	62	44	1	44	6,9	1	5,0	4	2,2	111	4,1
	8	11	1	11	8,3	1	12,9	-	-	20	7,9
POIKIA TYTTÖJÄ	260	283	42	283	7,8	42	8,4	19	3,6	604	6,0
	308	355	45	355	7,5	45	8,6	28	4,0	736	5,9
TURUN JA PORIN LÄÄNI											
SUOMI	380	433	68	433	8,5	68	9,9	14	5,2	895	6,9
RUOTSI	369	421	68	421	8,7	68	10,0	14	5,2	872	7,0
	11	12	-	12	5,9	-	8,8	-	-	23	4,6
POIKIA TYTTÖJÄ	185	173	21	173	9,8	21	9,4	7	7,7	386	7,3
	195	260	47	260	7,6	47	10,3	7	3,9	509	6,7
AHVENANMAA											
RUOTSI	8	9	1	9	6,2	1	8,3	-	-	18	5,3
	8	9	1	9	6,2	1	8,3	-	-	18	5,3
POIKIA TYTTÖJÄ	5	5	1	5	11,1	1	10,4	-	-	11	8,3
	3	4	-	4	3,6	-	6,6	-	-	7	3,4
HÄMEEN LÄÄNI											
SUOMI	403	341	48	341	9,5	48	8,5	20	6,2	812	6,7
RUOTSI	400	339	48	339	9,5	48	8,4	20	6,2	807	6,7
	3	2	-	2	15,0	-	8,7	-	-	5	8,6
POIKIA TYTTÖJÄ	186	153	15	153	9,9	15	8,7	14	8,7	368	7,0
	217	188	33	188	9,2	33	8,3	6	3,9	444	6,5
KYMEN LÄÄNI											
SUOMI	109	175	24	175	6,0	24	9,1	20	4,5	328	5,7
	109	175	24	175	6,1	24	9,2	20	4,5	328	5,7
POIKIA TYTTÖJÄ	48	77	6	77	6,3	6	9,4	8	5,0	139	5,8
	61	98	18	98	5,8	18	8,9	12	4,2	189	5,6
MIKKELIN LÄÄNI											
SUOMI	119	125	13	125	9,2	13	10,0	-	-	257	6,9
	119	125	13	125	9,2	13	10,0	-	-	257	6,9
POIKIA TYTTÖJÄ	67	57	4	57	12,7	4	11,4	-	-	128	8,7
	52	68	9	68	6,8	9	9,1	-	-	129	5,7
POHJOIS-KARJALAN LÄÄNI											
SUOMI	95	94	17	94	9,3	17	8,7	-	-	206	6,7
	95	94	17	94	9,3	17	8,7	-	-	206	6,7
POIKIA TYTTÖJÄ	36	34	5	34	8,5	5	7,6	-	-	75	6,0
	59	60	12	60	9,9	12	9,5	-	-	131	7,2

## LIITETAULUKKO 4. (JATKUU)

LÄÄNI OPETUSKIELI SUKUPUOLI	LUOKKA-ASTEET		III	%	EI LUOKKA- JAKOA		%	YHTEENSÄ	% SYKSYN OPPILAS- MÄÄRÄSTÄ
	I	II			%	%			
KUOPION LÄÄNI SUOMI	161	196	37	11,7	196	2,5	—	394	8,2
	161	196	37	11,7	196	2,5	—	394	8,2
POIKIA TYTTÖJÄ	69	70	13	9,9	70	2,3	—	152	7,8
	92	126	24	13,0	126	2,7	—	242	8,5
KESKI-SUOMEN LÄÄNI SUOMI	157	140	28	9,2	140	2,0	—	325	7,1
	157	140	28	9,2	140	2,0	—	325	7,1
POIKIA TYTTÖJÄ	75	57	11	9,1	57	1,8	—	143	7,4
	82	83	17	9,3	83	2,1	—	182	6,9
VAASAN LÄÄNI SUOMI	234	222	44	7,6	222	1,7	9	509	5,9
	168	184	41	8,0	184	2,1	3	396	6,0
	66	38	3	5,9	38	0,5	6	113	5,8
POIKIA TYTTÖJÄ	112	81	10	6,9	81	1,0	6	209	6,2
	122	141	34	8,0	141	2,1	3	300	5,8
OULUN LÄÄNI SUOMI	334	317	50	11,8	317	2,1	42	743	8,6
	334	317	50	11,9	317	2,1	42	743	8,6
POIKIA TYTTÖJÄ	151	133	17	12,1	133	1,7	23	324	9,1
	183	184	33	11,6	184	2,4	19	419	8,3
LAPIN LÄÄNI SUOMI	164	138	9	10,3	138	0,8	10	321	7,7
	164	138	9	10,3	138	0,8	10	321	7,7
POIKIA TYTTÖJÄ	90	65	4	11,8	65	0,9	6	165	9,4
	74	73	5	9,3	73	0,7	4	156	6,4
KOKO MAA SUOMI	2732	2828	426	9,3	2828	1,6	162	6148	6,7
	2574	2712	420	9,5	2712	1,7	152	5858	6,9
	150	105	5	5,8	105	0,3	10	270	4,8
	8	11	1	12,9	11	1,4	—	20	7,9
POIKIA TYTTÖJÄ	1284	1188	149	9,2	1188	1,4	83	2704	7,0
	1448	1640	277	9,4	1640	1,8	79	3444	6,5

LIITETAULUKKO 5. LUOKALLISISSA PÄIVÄLUKIOISSA LUOKALLE JÄÄNEET LUKUVUONNA 1988/89 LÄNEITTÄIN

LÄÄNI OPETUSKIELI SUKUPUOLI	LUOKKA-ASTEET		II	%	III	%	YHTEENSÄ	% KEVÄÄN OPPILAS- MÄÄRÄSTÄ
	I	%						
UUDENMAAN LÄÄNI								
SUOMI	382	5,4	483	6,9	18	0,3	883	4,4
RUOTSI	347	5,7	450	7,4	16	0,3	813	4,6
MUU	33	3,9	26	3,1	-	-	59	2,5
	2	2,0	7	7,7	2	2,4	11	4,0
POIKIA TYTTÖJÄ	224 158	7,1 4,0	294 189	9,3 4,9	10 8	0,4 0,2	528 355	5,8 3,2
TURUN JA PORIN LÄÄNI								
SUOMI	289	7,0	351	8,7	5	0,1	645	5,4
RUOTSI	284	7,0	348	8,8	5	0,1	637	5,5
	5	4,3	3	3,8	-	-	8	2,6
POIKIA TYTTÖJÄ	180 109	10,3 4,5	185 166	11,0 7,0	2 3	0,1 0,1	367 278	7,5 4,0
AHVENANMAA								
RUOTSI	3	2,4	8	7,2	-	-	11	3,2
	3	2,4	8	7,2	-	-	11	3,2
POIKIA TYTTÖJÄ	1 2	2,4 2,4	7 1	14,0 1,6	- -	- -	8 3	6,1 1,4
HÄMEEN LÄÄNI								
SUOMI	238	6,0	349	9,1	1	0,0	588	5,2
	238	6,0	349	9,1	1	0,0	588	5,3
POIKIA TYTTÖJÄ	150 88	8,6 4,0	218 131	13,0 6,1	1 -	0,1 -	369 219	7,6 3,4
KYMEN LÄÄNI								
SUOMI	89	5,1	151	8,3	3	0,2	243	4,7
	89	5,2	151	8,3	3	0,2	243	4,7
POIKIA TYTTÖJÄ	56 33	7,7 3,2	88 63	11,1 6,1	2 1	0,3 0,1	146 97	6,7 3,2
MIKKELIN LÄÄNI								
SUOMI	69	5,6	116	9,8	1	0,1	186	5,2
	69	5,6	116	9,8	1	0,1	186	5,2
POIKIA TYTTÖJÄ	42 27	8,5 3,6	73 43	15,6 6,0	1 -	0,2 -	116 70	8,2 3,2
POHJOIS-KARJALAN LÄÄNI								
SUOMI	50	5,3	88	8,6	1	0,1	139	4,7
	50	5,3	88	8,6	1	0,1	139	4,7
POIKIA TYTTÖJÄ	27 23	6,8 4,2	63 25	14,8 4,2	- 1	- 0,2	90 49	7,5 2,8

LIITETAULUKKO 5. (JATKUU)

LÄÄNI OPETUSKIELI SUKUPUOLI	LUOKKA-ASTEET		II	%	III	%	YHTEENSÄ	% KEVÄÄN OPPILAS- MAARASTA
	I	%						
KUOPION LÄÄNI SUOMI	99	6,3	110	7,1	2	0,1	211	4,6
	99	6,3	110	7,1	2	0,1	211	4,6
POIKIA TYTTÖJÄ	55	8,6	69	10,3	2	0,4	126	6,7
	44	4,7	41	4,6	-	-	85	3,2
KESKI-SUOMEN LÄÄNI SUOMI	93	5,9	116	8,2	5	0,4	214	4,9
	93	5,9	116	8,2	5	0,4	214	4,9
POIKIA TYTTÖJÄ	55	8,1	65	10,9	4	0,7	124	6,7
	38	4,3	51	6,2	1	0,1	90	3,6
VAASAN LÄÄNI SUOMI	136	5,3	173	6,8	4	0,2	313	4,2
	102	5,2	143	7,3	4	0,2	249	4,4
	34	5,6	30	5,3	-	-	64	3,7
POIKIA TYTTÖJÄ	73	7,3	97	9,6	1	0,1	171	5,9
	63	4,0	76	5,0	3	0,2	142	3,1
OULUN LÄÄNI SUOMI	187	6,8	189	7,7	7	0,3	383	5,1
	187	6,8	189	7,7	7	0,3	383	5,1
POIKIA TYTTÖJÄ	110	9,7	108	10,7	3	0,3	221	7,1
	77	4,7	81	5,5	4	0,3	162	3,6
LAPIN LÄÄNI SUOMI	106	7,4	113	9,4	3	0,3	222	5,9
	106	7,4	113	9,4	3	0,3	222	5,9
POIKIA TYTTÖJÄ	65	10,5	57	11,5	2	0,4	124	7,9
	41	5,0	56	7,9	1	0,1	98	4,4
KOKO MAA SUOMI	1741	6,0	2247	8,0	50	0,2	4038	4,9
	1664	6,1	2173	8,2	48	0,2	3885	5,0
	75	4,3	67	4,1	-	-	142	2,9
	2	2,0	7	7,7	2	2,4	11	4,0
POIKIA TYTTÖJÄ	1038	8,4	1324	11,0	28	0,3	2390	6,8
	703	4,2	923	5,7	22	0,1	1648	3,4

LIITETAULUKKO 6. PÄIVÄLUKION OPPIMÄÄRÄN SUORITTANEET OPISKELUN KESTON MUKAAN LUKUVUONNA 1988/89

	KAIKKIAAN VARSINAISET OPPILAAT			OPISKELUVUOSIA LUKIOSSA			YKSITYIS- OPPILAAT YHT.
	YHT.	-2	3	4	5	6-	
YHTEENSÄ	26917	3	24549	2264	54	-	47
OPPILAIDEN SUKUPUOLI							
POIKIA	10991	1	9588	1350	40	-	12
TYTTÖJÄ	15926	2	14961	914	14	-	35
TYTTÖJÄ %	59	67	61	40	26	-	74
OPETUSKIELI							
SUOMI	25136	3	22846	2190	53	-	44
RUOTSI	1700	-	1624	72	1	-	3
MUU	81	-	79	2	-	-	-
OPPILAITOSTYYPPI							
162 LUKIOT	26135	3	23861	2171	53	-	47
171 HARJOITTELUKOULUT	578	-	558	20	-	-	-
179 MUUT LUKIOASTEEN KÄSIT- TÄVÄT KOULUT	204	-	130	73	1	-	-
KOULUN OPPILASMÄÄRÄ							
- 99	1718	-	1554	157	4	-	3
100 - 199	8523	1	7786	707	9	-	20
200 - 299	9731	-	8835	843	32	-	21
300 - 399	4138	2	3785	343	6	-	2
400 - 499	1662	-	1520	139	2	-	1
500 -	1145	-	1069	75	1	-	-
KUNTAMUOTO							
KAUPUNGIT	18730	3	17025	1620	47	-	35
MUUT KUNNAT	8187	-	7524	644	7	-	12
YHTEENSÄ	26917	3	24549	2264	54	-	47

LIITETAULUKKO 7. PÄIVÄLUKIOT OPPILASMÄÄRÄLLÄ MITATUN KOON, KUNTAMUODON JA OPETUSKIELEN MUKAAN SYSSLUKUKAUDELLA 1989

KUNTAMUOTO OPETUSKIELELLI	KOULUJA YHTEENSÄ	KOULUJA, JOIDEN OPPILASMÄÄRÄ						%
		100- 199	200- 299	300- 399	400- 499	500- 599	600- 699	
KAUPUNGIT	272	6,6	36,4	12,1	4,4	1,9	0,4	100,0
SUOMI	245	4,5	35,1	12,7	4,9	2,0	0,4	100,0
RUOTSI	25	28,0	44,0	8,0	-	-	-	100,0
MUU	2	-	100,0	-	-	-	-	100,0
MUUT KUNNAT	196	37,8	45,9	13,8	-	-	-	100,0
SUOMI	185	38,7	44,6	2,7	-	-	-	100,0
RUOTSI	10	20,0	70,0	-	-	-	-	100,0
YHTEENSÄ	468	19,6	40,4	8,1	2,6	1,1	0,2	100,0
SUOMI	431	19,3	39,2	8,3	2,8	1,2	0,2	100,0
RUOTSI	35	25,7	51,4	5,7	-	-	-	100,0
MUU	2	-	100,0	-	-	-	-	100,0
1988	469	17,3	40,9	9,2	2,8	1,1	0,4	100,0

LIITETAULUKKO 8. ILTALUKION JA LUKIOIDEN ILTALINJOJEN OPPILAAT, UUDET OPPILAAT JA OPPIMÄÄRÄN SUORITTANEET  
KALENTERIVUONNA 1989.

	ILTALUKIO LUKION ILTALINJA		LUKIOASTE		UUSIA OPPILAITA YHT. NAISIA YHT. %		UUSIA OPPILAITA YHT. NAISIA YHT. %		PERUSASTE		UUSIA OPPILAITA YHT. NAISIA YHT. %		OPPIMÄÄRÄN SUORITTANEITA YHT. NAISIA YHT. %	
LÄÄNI														
UUDENMAAN	6	8	6915	70	3144	71	652	74	1872	72	814	66	196	67
TURUN JA PORIN	2	4	2109	72	925	75	190	69	603	75	260	77	99	83
HÄMEEN	1	6	2531	71	1127	71	252	72	780	74	430	73	77	87
KYMEN	1	3	664	73	361	67	81	78	286	70	113	66	30	63
MIKKELIN	-	2	541	74	288	72	24	58	226	73	86	65	7	43
POHJOIS-KARJALAN	-	1	261	72	50	68	29	93	122	74	15	80	5	100
KUOPION	-	3	783	72	370	74	69	77	376	69	141	72	18	72
KESKI-SUOMEN	-	1	545	71	176	70	23	91	206	78	63	75	17	82
VAASAN	1	4	698	79	341	80	97	74	306	77	116	82	46	65
OULUN	1	2	923	73	366	72	105	70	355	74	196	70	48	63
LAPIN	1	1	557	75	240	72	56	75	309	75	136	71	28	89
YHTEENSÄ	13	35	16527	72	7388	72	1578	74	5441	73	2370	71	571	74

LIITETAULUKKO 9. YLIOPIILASKIRJOITUKSIIN ILMOITTAUTUNEET SEKÄ NIISSÄ HYVÄKSYTYT, HYLÄTYT JA KESKEYTTÄNEET  
 OPPILASLAJIN JA SUKUPUOLEN MUKAAN VUONNA 1989

OPPIILASLAJI	KEVÄT			SYKSY			KOKO VUOSI		
	ILMOITTAU- TUNEITA	HYVÄKSYTTYJÄ YHTEENSÄ %	HYLÄTTYJÄ TÄNEITÄ	KESKEYT- TÄNEITÄ	ILMOITTAU- TUNEITA	HYVÄKSYTTYJÄ YHTEENSÄ %	HYLÄTTYJÄ TÄNEITÄ	KESKEYT- TÄNEITÄ	HYVÄKSYTTYJÄ YHTEENSÄ
<b>UUDET TUTKINNOT</b>									
VAR SINAINEN OPPILAS	28117	25869 92.0	2182	66	411	318 77.4	74	19	26187
MIEHET	11341	10201 89.9	1112	28	118	90 76.3	17	11	10291
NAISET	16776	15668 93.4	1070	38	293	228 77.8	57	8	15896
LUKION SUOR. YKSITYISOPPILAS	128	75 58.6	39	14	54	25 46.3	20	9	100
MIEHET	43	28 65.1	10	5	14	7 50.0	4	3	35
NAISET	85	47 55.3	29	9	40	18 45.0	16	6	65
AMMATILLISEN OPPILAITOKSEN SUOR. YKSITYISOPPILAS	107	77 72.0	17	13	57	32 56.1	13	12	109
MIEHET	23	16 69.6	4	3	13	5 38.5	4	4	21
NAISET	84	61 72.6	13	10	44	27 61.4	9	8	88
HYLÄTYN PAKOLLISEN KOKEEN UUSIJA	510	191 37.5	264	55	2383	1441 60.5	690	252	1632
MIEHET	171	58 33.9	91	22	1196	716 59.9	346	134	774
NAISET	339	133 39.2	173	33	1187	725 61.1	344	118	858
KESKEN JÄÄNYTTÄ TUTKINTOA SUORITettava	-	-	-	-	2	1 50.0	-	1	1
MIEHET	-	-	-	-	-	-	-	-	-
NAISET	-	-	-	-	2	1 50.0	-	1	1
UUDET TUTKINNOT YHTEENSÄ	28862	26212 90.8	2502	148	2907	1817 62.5	797	293	28029
MIEHET	11578	10303 89.0	1217	58	1341	818 61.0	371	152	11121
NAISET	17284	15909 92.0	1285	90	1566	999 63.8	426	141	16908

LIITETAULUKKO 10. YLIOPIILASKIRJOITUKSIIN ILMOITTAUTUNEET SEKÄ NIISSÄ HYVÄKSYTYT, HYLÄTYT JA KESKEYTTÄNEET  
 OPPILASLAJIN JA KOULUUDON MUKAAN VUONNA 1989

OPPI- LAJIN LAJIN LAJIN	KEVÄT		SYKSY		KOKO VUOSI	
	ILMOITTAU- TUNEITA	HYVÄKSYTYT YHTEENSÄ %	ILMOITTAU- TUNEITA	HYVÄKSYTYT YHTEENSÄ %	KESKEYT- TÄNEITÄ	HYVÄKSYTYT YHTEENSÄ
Uudet tutkinnot						
VARSINAINEN OPPILAS	28117	25869 92.0	2182	318 77.4	19	26187
PÄIVÄKOULU	26899	24872 92.5	1987	30 85.7	2	24902
ILTAKOULU	1218	997 81.9	195	288 76.6	17	1285
LUKION SUOR. YKSITYISOPPILAS	128	75 58.6	39	25 46.3	9	100
PÄIVÄKOULU	60	41 68.3	16	10 58.8	5	51
ILTAKOULU	68	34 50.0	23	15 40.5	4	49
AMMATILISEN OPPILAITOKSEN SUOR. YKSITYISOPPILAS	107	77 72.0	17	32 56.1	12	109
PÄIVÄKOULU	12	5 41.7	2	3 37.5	2	8
ILTAKOULU	95	72 75.8	15	29 59.2	10	101
HYLÄTYN PAKOLLISEN KOKEEN UUSIJA	510	191 37.5	264	1441 60.5	252	1632
PÄIVÄKOULU	343	125 36.4	180	1260 61.6	214	1385
ILTAKOULU	167	66 39.5	84	181 53.7	38	247
KESKEN JÄÄNYTTÄ TUTKINTOA SUORITettava	-	-	-	1 50.0	1	1
PÄIVÄKOULU	-	-	-	1 50.0	1	1
ILTAKOULU	-	-	-	-	-	-
Uudet tutkinnot yhteensä	28862	26212 90.8	2502	1817 62.5	293	28029
PÄIVÄKOULU	27314	25043 91.7	2185	1304 61.9	224	26347
ILTAKOULU	1548	1169 75.5	317	513 64.2	69	1682

LIITETAULUKKO 11. YLIOPIILASTUTKINNON VUONNA 1989 SUORITTANEET YLEISARVOSANAN JA KUNTAMUODON MUKAAN LÄÄNEITTÄIN

LÄÄNI KUNTAMUOTO	TUTKINNON SUORITTANEET			YLEISARVOSANA			M			C			B			A		
	YHTEENSÄ	%	YHTEENSÄ	%	YHTEENSÄ	%	YHTEENSÄ	%	YHTEENSÄ	%	YHTEENSÄ	%	YHTEENSÄ	%	YHTEENSÄ	%	YHTEENSÄ	%
KOKO MAA	28029	100,0	5420	19,3	8215	29,3	6906	24,6	6407	22,9	1081	3,9						
UUDENMAAN LÄÄNI	6991	100,0	1632	23,3	2122	30,4	1619	23,2	1380	19,7	238	3,4						
KAUPUNGIT	6236	100,0	1483	23,8	1888	30,3	1427	22,9	1220	19,6	218	3,5						
MUUT KUNNAT	755	100,0	149	19,7	234	31,0	192	25,4	160	21,2	20	2,6						
TURUN JA PORIN LÄÄNI <sup>1)</sup>	4079	100,0	745	18,2	1198	29,4	1015	24,9	958	23,5	163	4,0						
KAUPUNGIT	2819	100,0	527	18,7	835	29,6	724	25,7	620	22,0	113	4,0						
MUUT KUNNAT	1260	100,0	218	17,3	363	28,8	291	23,1	338	26,8	50	4,0						
HÄMEEN LÄÄNI	3733	100,0	687	18,4	1115	29,9	926	24,8	851	22,8	154	4,1						
KAUPUNGIT	2701	100,0	527	19,5	793	29,4	671	24,8	607	22,5	103	3,8						
MUUT KUNNAT	1032	100,0	160	15,5	322	31,2	255	24,7	244	23,6	51	4,9						
KYMEN LÄÄNI	1772	100,0	334	18,8	497	28,0	431	24,3	434	24,5	76	4,3						
KAUPUNGIT	1376	100,0	265	19,3	369	26,8	346	25,1	336	24,4	60	4,4						
MUUT KUNNAT	396	100,0	69	17,4	128	32,3	85	21,5	98	24,7	16	4,0						
MIKKELIN LÄÄNI	1177	100,0	231	19,6	322	27,4	300	25,5	283	24,0	41	3,5						
KAUPUNGIT	819	100,0	169	20,6	219	26,7	212	25,9	195	23,8	24	2,9						
MUUT KUNNAT	358	100,0	62	17,3	103	28,8	88	24,6	88	24,6	17	4,7						
POHJOIS-KARJALAN LÄÄNI	973	100,0	180	18,5	304	31,2	262	26,9	199	20,5	28	2,9						
KAUPUNGIT	552	100,0	107	19,4	181	32,8	133	24,1	120	21,7	11	2,0						
MUUT KUNNAT	421	100,0	73	17,3	123	29,2	129	30,6	79	18,8	17	4,0						
KUOPIOIN LÄÄNI	1466	100,0	241	16,4	401	27,4	369	25,2	387	26,4	68	4,6						
KAUPUNGIT	920	100,0	160	17,4	235	25,5	242	26,3	237	25,8	46	5,0						
MUUT KUNNAT	546	100,0	81	14,8	166	30,4	127	23,3	150	27,5	22	4,0						
KESKI-SUOMEN LÄÄNI	1377	100,0	285	20,7	411	29,8	312	22,7	315	22,9	54	3,9						
KAUPUNGIT	663	100,0	164	24,7	205	30,9	116	17,5	149	22,5	29	4,4						
MUUT KUNNAT	714	100,0	121	16,9	206	28,9	196	27,5	166	23,2	25	3,5						

1) TURUN JA PORIN LÄÄNIN TIETOIHN SISÄLTYYVÄT MYÖS AHVENANMAALLA YLIOPIILASTUTKINNON SUORITTANEET

LIITETAULUKKO 11. (JATKUU)

LÄÄNI KUNTAMUOTO	TUTKINNON SUORITTANEET		YLEISARVOSANA L		M		C		B		A	
	YHTEENSÄ	%	YHTEENSÄ	%	YHTEENSÄ	%	YHTEENSÄ	%	YHTEENSÄ	%	YHTEENSÄ	%
VAASAN LÄÄNI	2652	100,0	501	18,9	813	30,7	677	25,5	574	21,6	87	3,3
KAUPUNGIT	1323	100,0	260	19,7	402	30,4	323	24,4	289	21,8	49	3,7
MUUT KUNNAT	1329	100,0	241	18,1	411	30,9	354	26,6	285	21,4	38	2,9
OULUN LÄÄNI	2591	100,0	388	15,0	704	27,2	673	26,0	701	27,1	125	4,8
KAUPUNGIT	1347	100,0	204	15,1	372	27,6	349	25,9	344	25,5	78	5,8
MUUT KUNNAT	1244	100,0	184	14,8	332	26,7	324	26,0	357	28,7	47	3,8
LAPIN LÄÄNI	1218	100,0	196	16,1	328	26,9	322	26,4	325	26,7	47	3,9
KAUPUNGIT	715	100,0	120	16,8	194	27,1	182	25,5	191	26,7	28	3,9
MUUT KUNNAT	503	100,0	76	15,1	134	26,6	140	27,8	134	26,6	19	3,8

LIITETAULUKKO 12. YLIOPIILASTUTKINNON VUONNA 1989 SUORITTANEET IÄN, SUKUPUOLEN, KOULUMUODON JA OPPILASLAJIN MUKAAN

KOULUJOTO	YHTEENSÄ IKÄ VUODEN LOPUSSA													
	-17	18	19	20	21	22	23	24	25	26	27	28	29	30-
YHTEENSÄ														
PÄIVÄKOULUT	26347	349	21863	3805	259	20	7	5	5	4	3	-	-	27
MIEHET	10673	112	8443	1921	172	11	3	3	3	-	-	-	-	5
NAISET	15674	237	13420	1884	87	9	4	2	2	4	3	-	-	22
ILTAKOULUT	1682	13	189	230	146	102	80	63	70	58	54	43	40	594
MIEHET	448	3	53	67	52	31	23	14	28	18	17	9	13	120
NAISET	1234	10	136	163	94	71	57	49	42	40	37	34	27	474
SUOMENKIELISET														
PÄIVÄKOULUT	24664	316	20428	3602	250	20	7	5	4	4	3	-	-	25
MIEHET	9969	102	7850	1824	169	11	3	3	2	-	-	-	-	5
NAISET	14695	214	12578	1778	81	9	4	2	2	4	3	-	-	20
ILTAKOULUT	1607	12	177	218	139	97	74	58	68	58	52	43	39	572
MIEHET	424	3	46	62	48	30	22	12	27	18	17	9	13	117
NAISET	1183	9	131	156	91	67	52	46	41	40	35	34	26	455
RUOTSINKIELISET														
PÄIVÄKOULUT	1683	33	1435	203	9	-	-	-	1	-	-	-	-	2
MIEHET	704	10	593	97	3	-	-	-	1	-	-	-	-	-
NAISET	979	23	842	106	6	-	-	-	-	-	-	-	-	2
ILTAKOULUT	75	1	12	12	7	5	6	5	2	-	2	-	1	22
MIEHET	24	-	7	5	4	1	1	2	1	-	-	-	-	3
NAISET	51	1	5	7	3	4	5	3	1	-	2	-	1	19

Koulun nimi - Skolans namn	
Jävellosofite - Utbildningsadress	
Postinno - Postnr	Postilomppaikka - Postort

Koulun koodi - Skolans kod	
Koulumuoto - Skolform	
Oppilaitostyyppi - Lärorensalsstyp	
Opetuskieli - Språk	
Sijaintikunta - Kommun	
Opetuskieli - Undervisnings- språk	

KALENERIVUOSI  
KALENDERÄR

1.1. - 31.12.89

	Lukiosite - Gymnasialnivå	Perusaste - Grundnivå	Miehiä - Män		Naisia - Kvinnor		Yht. - Slägt
1. kokonaisoppilasmäärä - Totalantalet elever							

	Lukiosite - Gymnasialnivå	Perusaste - Grundnivå	Yhteensä - Totalt	
2. Uudet oppilaat - Nya elever				

	Lukiosite - Gymnasial- nivå	Perusaste - Grundnivå	Värsmaisa oppi- lära - Ordinarie elever		Yht. - Slägt
3. Lukion ja perus- aste oppilasmäärän suorittaneet, päästö- todistus 1.1. - 31.12. - Elever som fullgjort gymnasiet och grund- skolans lärokurs, avgångsbeleg 1.1. - 31.12.					

	Kursien määrä - Antal kurser	Oppilaiden määrä - Antal elever	Opetustuntien määrä - Antal undervisnings- timmar	Puh. - Tel.		Pvm - Datum	
4. Pidetty kursit - Kurser som - Korter och - Undervisnings- timmar							

Rehtorin allekirjoitus - Rektorns underskrift	
Täyttäjän nimi - Fyll av	

## TÄYTTÄMISOHJEITA

## Palautus

Ilialuokki palautelevä lomakkeen Tilastokeskukseen 1. 2. mennessä. Ohjeisena seuraa palautuskuori. Lomakkeen kopiolehti jää säilytettäväksi koulun arkistoon.

## Esiäytön tarkistus

Tarkistakaa lomakkeen esitäytetyt kohdat huolellisesti ja tehkää tarvittavat korjaukset päälehtoriyksinä tai lomakkeen reunoissa.

## Tiedot kalenterivuodelta

Tiedot kerätään kalenterivuodelta. Kevät- ja syyslukuvuoden tiedot yhdistetään kalenterivuositiedoksi. Jos jaksot tai kurssi kestävä yli vuodenvaihteen, merkitään tiedot jakson tai kurssin alkamisajankohdan mukaisen kalenterivuoden puolelle.

## 1. Kalenterivuoden oppilaiden kokonaismäärä

Lukio- ja perusasteen oppilaiden kokonaismääräksi merkitään niiden henkilöiden määrä, jotka kalenterivuoden aikana opiskelivat tässä luvussa koko kalenterivuoden tai osan vuotta. Sama henkilö lasketaan vain kerran.

## 2. Kalenterivuoden uudet oppilaat

Kaikki ne henkilöt, jotka eivät edellisessä vuonna opiskelleet tässä luvussa.

## 3. Päästötodistuksen saaneet

Lukion tai peruskoulun oppimäärän suorittaneet. Päästötodistukset on päivätty 1.1. - 31.12.

## 4. Kalenterivuonna pidetyt kurssit ja opetusluvit

Kaikki kalenterivuonna alkaneet kurssit. Kurssien yhteensä laskettu kokonaismäärä kurssien opetusluvit määrää riippumatta. Oppilaiden määrä on kurssien opetusluvit määrää yhteensä. Opetustuntien määrä on kaikkien opetusluvit yhteensä määrää. Vuodenvaihteen yli jatkuvien kurssien opetusluvit määrää lasketaan kuluviikoi edellisen kalenterivuoden luttimäärän.

## IFYLLNINGSANVISNINGAR

## Returnering

Kvällsgymnasierna bör returnera blanketten till Statistiken innan före 1.2. i bifogade kuvert. Blankettkopian är avsedd för skolans arkiv.

## Kontroll av förhandsinlämningen

Kontrollera noggrant de förhandsinlämnade punkterna på blanketten och gör nödvändiga korrigeringar ovanför eller i kanten bredvid.

## Uppgifter per kalenderår

Uppgifterna insamlas per kalenderår. Uppgifterna för vår- och höstterminerna sätts ihop till uppgifter för hela kalenderåret. Om perioden eller kursen sträcker sig över årsskiftet, antecknas uppgifterna för det kalenderår då perioden eller kursen börjar.

## 1. Totalantalet elever under kalenderåret

Som totalantalet elever på gymnasier och grundnivå antecknas antalet elever som under kalenderåret studerat vid gymnasiet hela kalenderåret eller en del av året. Samma elev räknas bara en gång.

## 2. Nya elever under kalenderåret

Samtliga elever som inte studerat vid kvällsgymnasiet föregående år.

## 3. Elever som fått avgångsbeleg

Elever som fullgjort gymnasiet eller grundskolans lärokurs. Avgångsbetygen är datade mellan 1.1 - 31.12.

## 4. Kurser och undervisningsstimmar under kalenderåret

Alla kurser som börjar under kalenderåret. Kursernas sammanlagda totalantal oberoende av antalet undervisningsstimmar. Antalet elever är det sammanlagda antalet elever på kurserna. Antalet undervisningsstimmar är det sammanlagda antalet undervisningsstimmar. Antalet undervisningsstimmar som sträcker sig över årsskiftet räknas tillhöra föregående kalenderårs limitant.

LIITE 2. Ylioppilastutkinnon suorittamistodennäköisyyden arviointimenettely.  
Vuonna 1989 ylioppilastutkinnon suorittaneet.

Ikä	Ylioppilas- tutkintoja (A)	Ikäluokka (B)	Prosenttiosuus (A/B * 100)
18	326	60 852	0,6
19	22 052	63 077	35,0
20	4 035	64 673	6,2
21	405	69 684	0,6
22	122	72 296	0,2
23	87	72 844	0,1
24	68	73 125	0,1
25	75	75 072	0,1
26	62	76 076	0,1
27	57	75 233	0,1
28	43	75 275	0,1
29	40	75 338	0,1
30-54	621	1 808 421	0,0
Yhteensä	28 029		
Yhteensä %			43,3



## Lukiot 1989

SVT Suomen Virallinen Tilasto  
Finlands Officiella Statistik  
Official Statistics of Finland

Central Statistical  
Office of Finland

Education and research  
1990:10

Summary: Senior secondary  
schools, page 4

### Tiedustelut – Förfrågningar

Koulutustilastotoimisto/Lukiot  
Sinikka Laurila, Tuula Viljanen  
(90) 17 341

### Aikaisempia vastaavia julkaisuja:

Koulutus ja tutkimus 1989: 12  
1988: 9

Tilastotiedotus KO 1987: 8  
KO 1986: 8  
KO 1985: 2

Lukioiden menoja koskevat tiedot  
tilastotiedotteessa Peruskoulu- ja  
lukioasteen menot 1988, Koulutus  
ja tutkimus 1990:5

### LUKIOT (tuote nro 9157)

Koulutus ja  
tutkimus -sarja: 1990:10 Lukiot 1989  
1990 Lukiot syyslukukaudella 1990 (marraskuu)

Liitetaulukot: Lukiot kunnittain ja kouluittain 1990 (marraskuu)

Julkaisujen myynti:

Försäljning:

Hinta — Pris

40 mk

ISSN 0784-8242  
= Koulutus ja  
tutkimus  
ISSN 0784-8269

Tilastokeskus  
PL 504  
00101 Helsinki  
Puh. (90) 173 41

Statistikcentralen  
PB 504  
00101 Helsingfors  
Tel. (90) 173 41