



Tilastokeskus

TALONRAKENTAMINEN JA SUHDANTEET

Tammikuu 2004

Rakentaminen 2004:1

Lisätietoja: Anja Räisänen

Vastaava tilastojohtaja: Ilkka Hyppönen



TALONRAKENTAMINEN JA SUHDANTEET

Hyvä lukija

Julkaisu sisältää talonrakennusalan tuoreimmat tilastotiedot suhdanteiden seurantaan varten.

Julkaisu ilmestyy Rakentaminen sarjassa.

Lisätietoja:

Anja Räisänen (09) 1734 2230
tai ko. sivun alalaidassa mainittu henkilö

Vuosikertahinta 61 euroa.
Ilmestyy 11 kertaa vuodessa.

© 2004 Tilastokeskus

Julkaisun tiedot vapaasti lainattavissa.
Lainattaessa mainittava ko. tiedon kohdalla ilmoitettu lähde.

ISSN 0784-8390/Rakentaminen
ISSN 1238-7142/Talonrakentaminen ja Suhdanteet

Rakentaminen 2004:1
Byggbandet
Construction

SVT
Suomen virallinen tilasto
Finlands officiella statistik
Official Statistics of Finland

sähköposti:
rakennus.suhdanne@tilastokeskus.fi

Uudisrakentaminen, työllisyys ja hintaindeksit <u>muutosprosentteineen</u>	3
<u>Uudisrakentaminen</u>	4
<u>Uudisrakentamisen volyyymi-indeksi</u>	5
<u>Korjausrakentaminen</u>	7
<u>Myönnetyt rakennusluvut</u>	8
<u>Rakennustarvikkeiden kauppa</u>	10
Talonrakennusyriytysten liikevaihto- ja <u>palkkasummaindeksit</u>	11
<u>Talonrakennusalan työllisyys</u>	12
<u>Rakennusaineteollisuus</u>	13
<u>Asuntojen ja kiinteistöjen hintaindeksit</u>	14
<i>Väestörekisterikeskuksen liite:</i> <u>Uusimmat suuret rakennuskohteet</u>	15

Trendi kuvaa sarjan pitkän ajan suhdannevaihtelua.

Tämän julkaisun trendikuviot on tuotettu X11-ARIMA -kausasointusmenetelmällä.

Se on laskennallinen menetelmä, jonka avulla pyritään poistamaan alkuperäisistä sarjoista säännöllisenä toistuva vuodenaajoista johtuva vaihtelu. X11-ARIMA perustuu pitkälle kehitettyyn liukuvien keskiarvojen menetelmään.

Julkaisussa tähdellä * merkityt ovat ennakkotietoja.

UUDISRAKENTAMINEN, TYÖLLISYYS JA HINTAINDEKSIT MUUTOSPROSENTTEINEEN

UUDISRAKENTAMINEN

2002		2003											
loka	marras	joulu	tammi	helmi	maalis	huhti	touko	kesä	heinä	elo	syys	loka	
3,28	2,36	1,48	1,67	2,27	3,52	5,67	4,21	4,82	2,96	3,37	3,50	2,88	Myönnettyt rakennusluvut, milj. m³
-3	7	-31	-10	-29	1	-2	-22	-15	20	9	3	6	<i>Muutos-% edellisen vuoden vastaavasta kuukaudesta ¹⁾</i>
2 708	1 999	1 536	1 212	2 093	2 946	4 390	3 954	4 089	2 554	2 765	3 075	2 896	Myönnettyt rakennusluvut asunnoille, kpl
3,02	1,88	1,37	1,54	2,02	1,90	3,41	4,80	4,52	3,04	3,11	3,46		Aloitettut rakennukset, milj. m³ ks. sivu 4
-11	-27	8	3	17	-17	-9	15	17	-21	-15	-12		<i>Muutos-% edellisen vuoden vastaavasta kuukaudesta</i>
2 502	1 925	1 146	1 337	1 192	1 893	3 251	3 829	4 418	2 435	2 890	3 519		Aloitettut asunnot, kpl ks. sivu 4
108,7	102,3	93,0	90,4	80,3	74,9	75,3	78,3	87,9	95,8	101,8	107,2	106,4	Uudisrakentamisen volyyymi-indeksi 2000=100
-3,1	-4,6	-3,6	-3,1	-6,4	-7,6	-5,8	-8,2	-3,8	-3,7	-3,9	-2,7	-2,1	<i>Muutos-% edellisen vuoden vastaavasta kuukaudesta.</i>

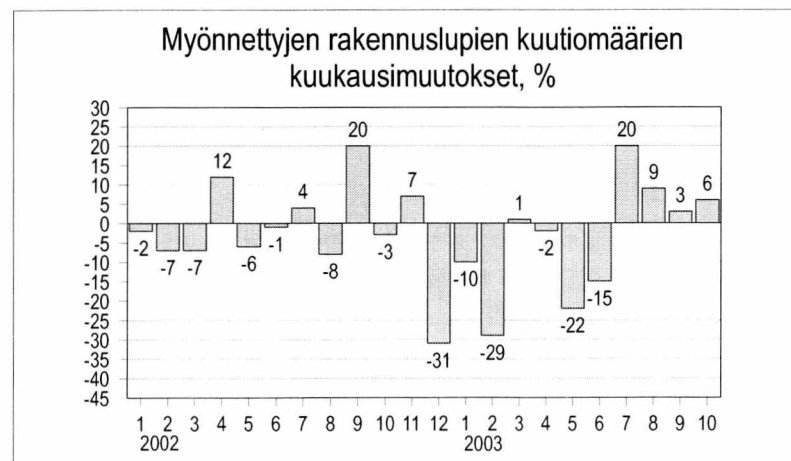
TYÖLLISYYS

2002		2003											
marras	joulu	tammi	helmi	maalis	huhti	touko	kesä	heinä	elo	syys	loka	marras	
113	116	118	108	108	124	115	132	132	114	110	124	114	Talonrakennusalan työlliset, 1000 henkeä
-5	8	7	-6	0	8	0	-2	4	-5	-3	3	1	<i>Muutos-% edellisen vuoden vastaavasta kuukaudesta</i>
18	20	21	20	20	19	16	15	15	15	15	16	17	Talonrakennusalan työttömät, 1000 henkeä
-5	-5	-5	-6	-7	-5	-4	-6	-6	-7	-7	-7	-7	<i>Muutos-% edellisen vuoden vastaavasta kuukaudesta (Lähde: Työministeriö)</i>
496	397	479	634	858	923	1 767	1 571	1 205	1 200	1 200	959	726	Talonrakennusalan avoimet työpaikat, kpl
29	49	23	18	16	-7	43	30	14	5	40	43	46	<i>Muutos-% edellisen vuoden vastaavasta kuukaudesta (Lähde: Työministeriö)</i>

HINTA- JA KUSTANNUSINDEKSIT

2002		2003											
marras	joulu	tammi	helmi	maalis	huhti	touko	kesä	heinä	elo	syys	loka	marras	
103,7	103,6	104,2	104,4	105,1	105,2	105,3	105,4	105,6	105,7	105,6	105,3	105,4	Rakennuskustannusindeksi 2000=100
1,5	1,4	1,9	2,0	2,3	2,0	1,9	1,9	1,9	2,0	1,9	1,5	1,6	<i>Muutos-% edellisen vuoden vastaavasta kuukaudesta</i>
104,5	104,5	104,6	105,3	105,6	105,4	105,3	105,2	104,6	104,8	105,2	105,1	105,0	Kuluttajahintaindeksi 2000=100
1,6	1,7	1,4	1,9	1,6	1,1	0,7	0,8	0,5	0,6	0,7	0,3	0,5	<i>Muutos-% edellisen vuoden vastaavasta kuukaudesta</i>

2002				2003*			
I nelj.	II nelj.	III nelj.	IV nelj.	I nelj.	II nelj.	III nelj.	
103,6	107,0	108,3	108,5	110,4	112,7	114,2	Asuntojen hintaindeksit 2000=100
5,0	7,6	8,3	8,7	6,5	5,3	5,5	Asunnot yhteensä
							<i>Muutos-% edellisen vuoden vastaavasta neljänneksestä</i>



¹⁾ Myönnettyjen rakennuslupien kuutiomäärien muutosprosentit lasketaan edellisen vuoden vastaavan ajankohdan ennakkotiedoista.

UUDISRAKENTAMINEN

UUDISRAKENTAMINEN, milj. m³

	Myönnettyt rakennusluvut		Aloitettut rakennukset ¹⁾	
	2002	2003*	2002	2003*
Koko maa				
tammi	1,94	1,67	1,49	1,54
helmi	3,14	2,27	1,72	2,02
maalisk	3,50	3,52	2,30	1,90
huhti	5,82	5,67	3,75	3,41
touko	5,47	4,21	4,17	4,80
kesä	5,74	4,82	3,87	4,52
heinä	2,50	2,96	3,87	3,04
elo	3,26	3,37	3,66	3,11
syys	3,52	3,50	3,94	3,46
loka	3,28	2,88	3,02	
marras	2,36		1,88	
joulu	1,48		1,37	
Koko vuosi	42,00		35,03	

1) Aloitusten kuukausiarvot julkaistaan neljänneksittäin.

ASUNNOILLE MYÖNNETYT RAKENNUSLUVAT

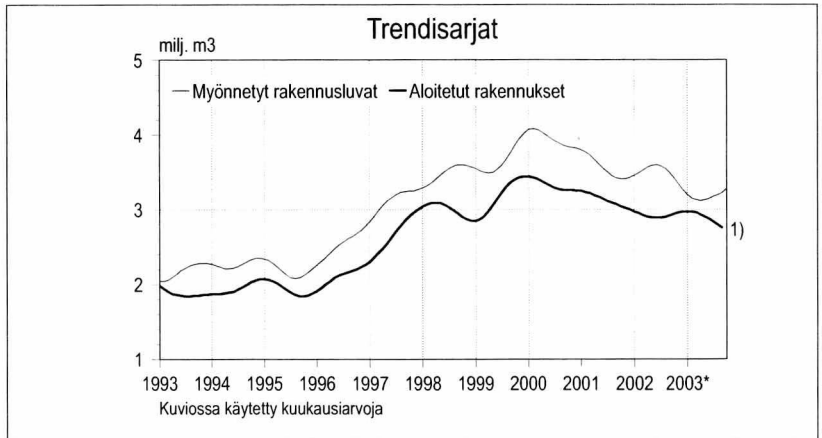
Koko maa	Asunnot, kpl	
	2002	2003*
tammi	1 311	1 212
helmi	2 139	2 093
maalisk	2 975	2 946
huhti	3 851	4 390
touko	3 541	3 954
kesä	3 584	4 089
heinä	2 038	2 554
elo	3 016	2 765
syys	2 537	3 075
loka	2 708	2 896
marras	1 999	
joulu	1 536	

Koko vuosi 31 235

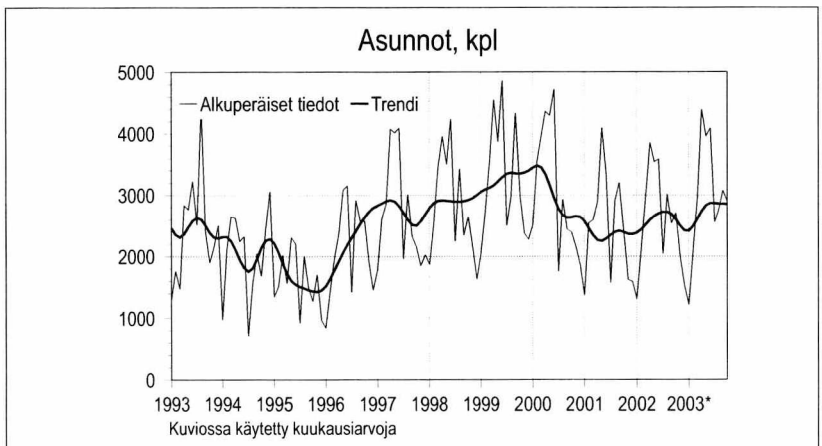
MYÖNNETYT RAKENNUSLUVAT, 1 000 m³ Pääkaupunkiseutu

	2002	2003*
tammi	432	572
helmi	980	423
maalisk	599	436
huhti	1 125	1 144
touko	573	299
kesä	542	472
heinä	505	518
elo	389	412
syys	519	697
loka	512	513
marras	654	
joulu	243	

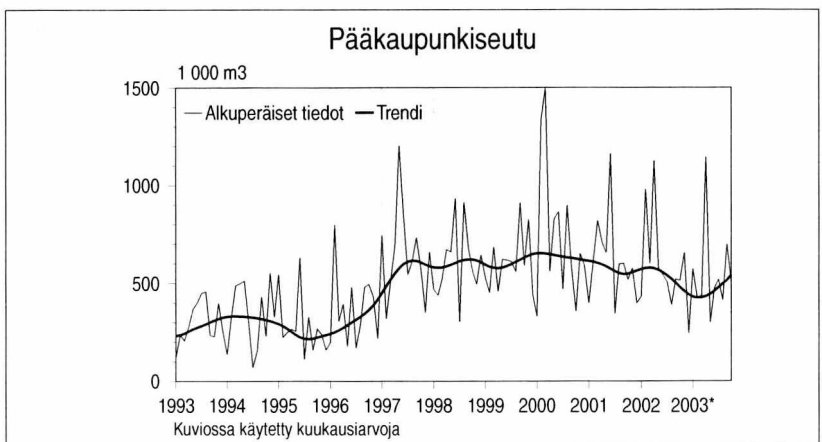
Koko vuosi 7 073



Uudisrakentaminen



Myönnettyt rakennusluvut

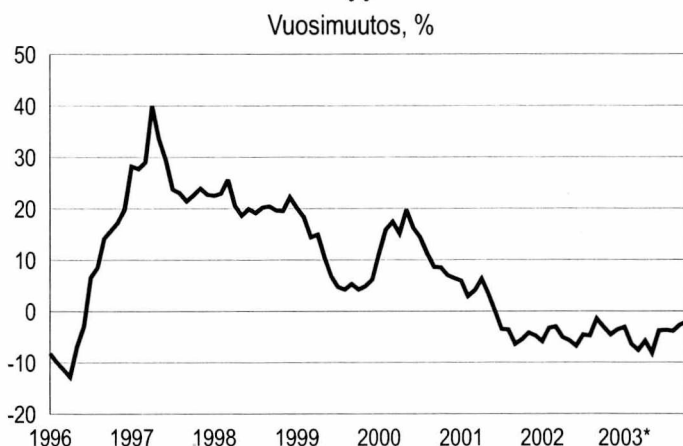


Myönnettyt rakennusluvut

Lähde: Tilastokeskus, Rakentamisen suhdanteet
Tiedustelut: Paula Salminen (09) 17 341

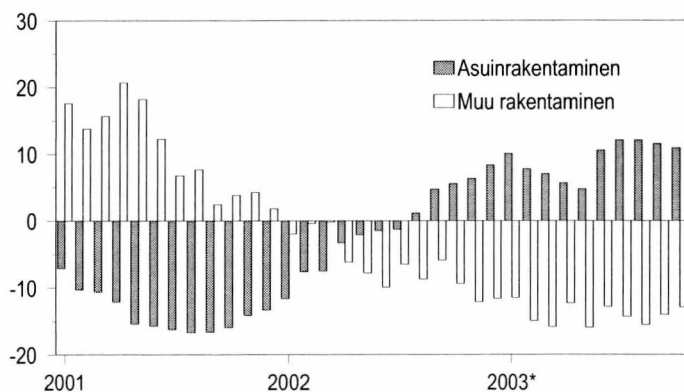
UUDISRAKENTAMISEN VOLYYMI- INDEKSI 2000 = 100

Uudisrakentamisen volyyymi-indeksi 2000=100



Uudisrakentamisen volyyymi-indeksi 2000=100

Asuinrakentaminen ja muu rakentaminen
Muutos edellisen vuoden vastaavasta kuukaudesta, %



Uudisrakentamisen volyyymi-indeksi 2000=100

Uudisrakentamisen volyyymi-indeksi 2000=100 kuvaa talonrakentamisen määrän kehitystä vuoden 2000 hintatasossa. Talonrakentamiseen sisältyvät uudisrakentaminen ja olemassa olevien rakennusten laajennukset. Korjausrakentaminen ja uudelleen rakentamiseen verrattavissa olevat muutokset eivät sisälly uudisrakentamisen volyyymi-indeksiin.

Volyyymi-indeksin avulla voidaan tarkastella rakennustyömaalla syntyvän uudisrakennustuotannon arvon muutoksia kuukausittain. Uudisrakentaminen on tilastoissa jaettu talotyypin ja pääasiallisen rakentajan mukaan. Liiketaloudellisessa rakentamisessa rakentajana on yleensä rakennusliike tai jokin muu ulkopuolinen ammattirakentaja. Omatoimisessa rakentamisessa vain osan tekee ammattirakentaja.

Vuoden 2003 lopulliset tiedot julkaistaan vuoden 2004 kesäkuussa. Siihen saakka vuoden 2003 tiedot ovat ennakkollisia. Aina samalla kun tuoreimmat tiedot julkaistaan, korjataan aiempia ennakkotietoja.

Lähde: Tilastokeskus, Rakentamisen suhdanteet
Tiedustelut: Anja Räisänen (09) 17 341

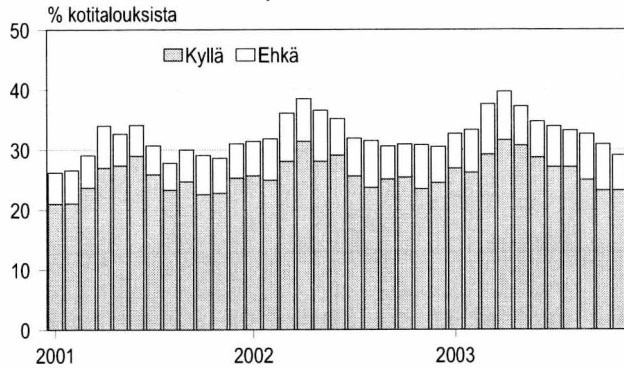
UUDISRAKENTAMISEN VOLYYMI- INDEKSI 2000 = 100

	Koko rakentaminen			Asuinrakentaminen			Muu rakentaminen			Koko rakentamisen yhteensä Muutosprosentti	
	Yhteensä	Liiketaloudellinen rakentaminen	Oma-toiminen rakentaminen	Yhteensä	Liiketaloudellinen rakentaminen	Oma-toiminen rakentaminen	Yhteensä	Liiketaloudellinen rakentaminen	Oma-toiminen rakentaminen		
2000	100,0	100,0	100,0	100,0	100,0	100,0	100,0	100,0	100,0		
2001	99,0	101,5	94,1	86,1	83,6	89,2	109,7	112,8	100,9	-1,0	
2002	94,7	92,9	98,1	85,8	80,2	92,9	102,1	100,8	105,4	-4,3	
2002	VII	99,5	91,3	115,2	88,5	78,2	101,5	108,7	99,5	134,3	-4,6
	VIII	105,9	94,9	126,8	99,2	84,4	117,7	111,4	101,4	139,4	-4,8
	IX	110,2	98,6	132,2	107,5	90,0	129,4	112,5	104,1	136,1	-1,5
	X	108,7	96,6	131,6	109,0	89,8	133,1	108,4	100,9	129,5	-3,1
	XI	102,3	93,3	119,5	103,4	88,1	122,5	101,4	96,5	115,3	-4,6
	XII	93,0	89,2	100,0	92,4	84,1	102,8	93,5	92,5	96,2	-3,6
2003*	I	90,4	90,4	90,3	88,4	84,6	93,2	92,0	94,1	86,2	-3,1
	II	80,3	83,0	75,2	76,9	76,8	77,1	83,1	86,9	72,6	-6,4
	III	74,9	80,4	64,6	69,0	72,3	64,9	79,9	85,5	64,2	-7,6
	IV	75,3	79,8	66,9	68,4	70,7	65,6	81,0	85,5	68,7	-5,8
	V	78,3	77,2	80,3	73,6	71,2	76,6	82,2	81,0	85,5	-8,2
	VI	87,9	80,8	101,6	86,6	78,4	96,8	89,1	82,2	108,1	-3,8
	VII	95,8	82,2	121,8	99,1	83,0	119,3	93,2	81,7	125,2	-3,7
	VIII	101,8	84,1	135,4	111,1	89,7	137,9	94,1	80,6	131,8	-3,9
	IX	107,2	88,5	142,8	119,9	95,5	150,6	96,7	84,1	131,9	-2,7
	X	106,4	88,9	139,5	120,8	95,4	152,7	94,4	84,9	121,0	-2,1

		Kaikki rakennukset	Asuinrakennukset	Liike- ja toimistorakennukset	Julkiset palvelurakennukset	Teollisuus- ja varistorakennukset	Teollisuusrakennukset	Maatalousrakennukset
		2000	100,0	100,0	100,0	100,0	100,0	100,0
2001	99,0	86,1	103,4	112,0	124,8	126,6	101,2	
2002	94,7	85,8	83,0	129,5	109,0	108,0	107,1	
2002	VII	99,5	88,5	80,4	128,9	107,9	103,9	129,5
	VIII	105,9	99,2	81,0	134,6	108,8	106,6	142,8
	IX	110,2	107,5	83,5	135,3	109,9	105,1	152,9
	X	108,7	109,0	79,3	132,2	110,8	108,3	148,4
	XI	102,3	103,4	77,8	129,4	102,1	102,5	135,9
	XII	93,0	92,4	73,8	126,0	98,9	98,4	111,7
2003*	I	90,4	88,4	76,5	130,9	98,2	98,3	98,4
	II	80,3	76,9	76,8	121,8	83,2	81,3	76,4
	III	74,9	69,0	76,2	125,3	76,1	74,7	62,6
	IV	75,3	68,4	77,6	128,7	73,0	69,4	57,6
	V	78,3	73,6	72,3	120,9	72,6	63,8	68,6
	VI	87,9	86,6	76,0	116,9	71,2	60,8	91,5
	VII	95,8	99,1	78,4	110,0	70,5	59,6	110,5
	VIII	101,8	111,1	78,9	104,8	69,2	59,3	127,3
	IX	107,2	119,9	82,9	108,1	72,7	61,6	132,6
	X	106,4	120,8	82,7	105,7	75,2	61,2	127,2

KORJAUSRAKENTAMINEN

Asunnon korjausaikomukset seuraavan puolen vuoden aikana

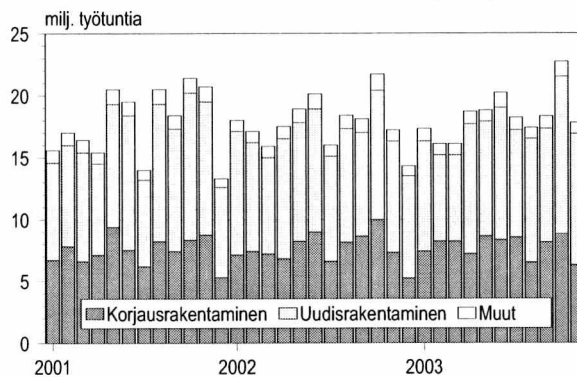


KOTITALOUKSIEN ASUNNON KORJAUS- JA PERUSKORJAUSAIKOMUKSET, Prosenttia kotitalouksista

	ASUNNON KORJAUS		PERUSKORJAUS	
	kyllä	ehkä	kyllä	ehkä
2002				
marras	23,5	7,3	8,2	6,3
joulu	24,5	6,0	9,0	7,0
2003				
tammi	26,9	5,8	10,6	7,0
helmi	26,2	7,1	10,1	5,9
maalis	29,2	8,4	10,4	5,9
huhti	31,6	8,1	9,6	7,2
touko	30,7	6,5	10,5	6,6
kesä	28,7	6,0	10,6	5,6
heinä	27,1	6,8	9,5	3,8
elo	27,1	6,1	10,2	6,0
syys	25,0	7,6	10,5	5,5
loka	23,2	7,7	10,0	5,7
marras	23,2	5,9	8,4	5,9

Kuluttajabarometri

Talonrakennusalan ammattirakentajien työtunnit



Asunnon korjaus suunnittelujakso 6 kk
Asunnon peruskorjaus suunnittelujakso 12 kk

Peruskorjaus:
lämmitysjärjestelmän korjaus tai uusiminen, kylpyhuone-, WC- tai saunaremontti

Korjaus:
tapetointi, maalaus tms.

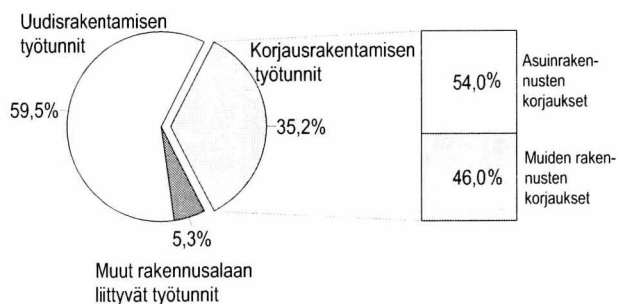
TALONRAKENNUSALAN AMMATTIRAKENTAJIEN TYÖTUNNIT, milj. tuntia

	Uudisrakentaminen	Korjausrakentaminen	Muu	Yhteensä
2002				
marras	9,0	7,3	0,9	17,2
joulu	8,3	5,2	0,8	14,3
2003				
tammi	8,9	7,4	1,0	17,3
helmi	7,0	8,2	0,9	16,1
maalis	7,0	8,2	0,9	16,1
huhti	10,5	7,2	1,0	18,7
touko	9,3	8,6	0,9	18,8
kesä	10,7	8,3	1,2	20,2
heinä	8,7	8,5	1,0	18,2
elo	10,0	6,5	0,9	17,4
syys	9,2	8,1	1,0	18,3
loka	12,7	8,8	1,2	22,7
marras	10,6	6,3	0,9	17,8

Tiedot perustuvat Työvoimatutkimukseen.

Työvoimatutkimus

Talonrakennusalan ammattirakentajien työtuntien jakauma marraskuussa 2003



Työvoimatutkimus

Lähde: Tilastokeskus, Kuluttajabarometri ja Rakentamisen suhdanteet
Tiedustelut: Pertti Kangassalo ja Kaj Isaksson (09) 17 341

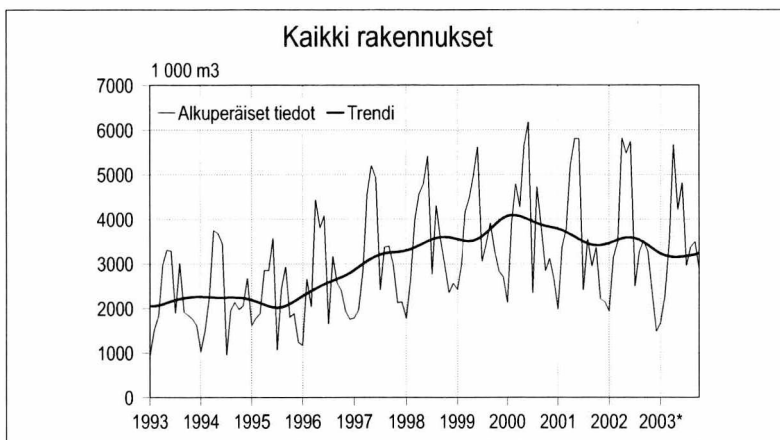
MYÖNNETYT RAKENNUSLUVAT

KAIKKI RAKENNUKSET

Myönnetty rakennusluvut, alkuperäiset arvot, 1 000 m³

	2002	2003*
tammi	1 938	1 674
helmi	3 139	2 274
maalis	3 496	3 516
huhti	5 821	5 670
touko	5 472	4 207
kesä	5 738	4 819
heinä	2 498	2 956
elo	3 264	3 370
syys	3 518	3 499
loka	3 280	2 877
marras	2 357	
joulu	1 478	

Koko vuosi 42 000

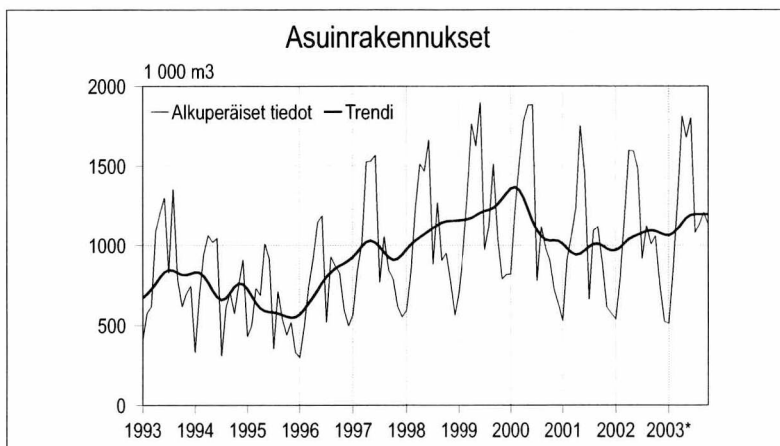


ASUINRAKENNUKSET

Myönnetty rakennusluvut, alkuperäiset arvot, 1 000 m³

	2002	2003*
tammi	539	511
helmi	794	840
maalis	1 173	1 293
huhti	1 597	1 813
touko	1 594	1 677
kesä	1 480	1 801
heinä	917	1 079
elo	1 125	1 134
syys	1 007	1 209
loka	1 060	1 132
marras	756	
joulu	524	

Koko vuosi 12 566

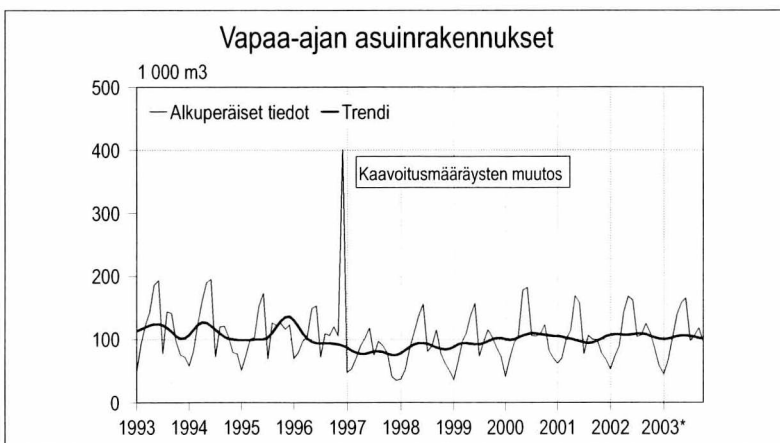


VAPAA-AJAN ASUINRAKENNUKSET

Myönnetty rakennusluvut, alkuperäiset arvot, 1 000 m³

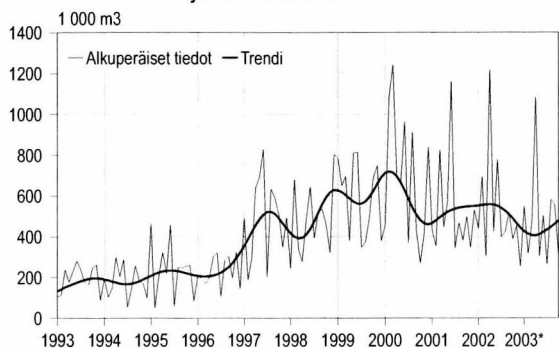
	2002	2003*
tammi	53	45
helmi	74	67
maalis	90	102
huhti	143	140
touko	168	158
kesä	162	165
heinä	104	98
elo	107	106
syys	125	118
loka	109	96
marras	85	
joulu	58	

Koko vuosi 1 279



Lähde: Tilastokeskus, Rakentamisen suhdanteet
Tiedustelut: Paula Salminen (09) 17 341

Liike- ja toimistorakennukset



LIIKE- JA TOIMISTORAKENNUKSET Myönnetty rakennusluvut, alkuperäiset arvat, 1 000 m³

	2002	2003*
tammi	440	547
helmi	691	314
maalisk	304	469
huhti	1 218	1 081
touko	423	304
kesä	776	502
heinä	398	264
elo	421	581
syys	518	555
loka	387	308
marras	453	
joulu	252	

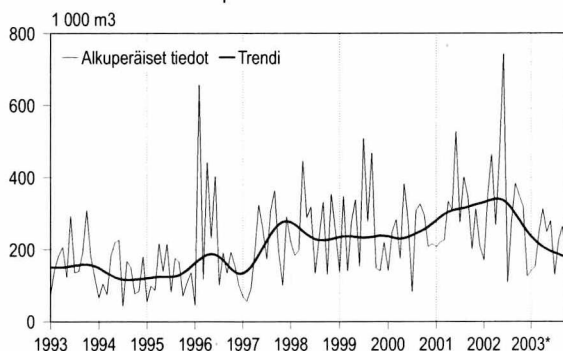
Koko vuosi 6 280

JULKISET PALVELURAKENNUKSET Myönnetty rakennusluvut, alkuperäiset arvat, 1 000 m³

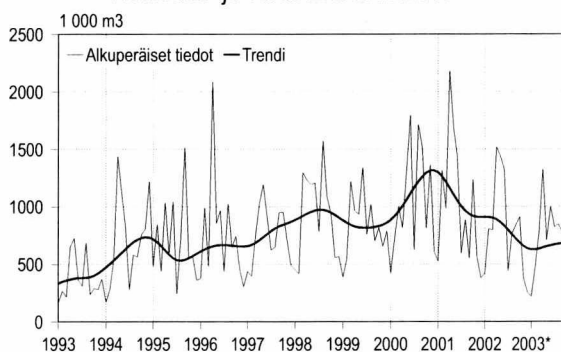
	2002	2003*
tammi	170	141
helmi	351	153
maalisk	464	247
huhti	268	312
touko	463	248
kesä	743	279
heinä	108	129
elo	275	225
syys	383	264
loka	349	178
marras	318	
joulu	125	

Koko vuosi 4 017

Julkiset palvelurakennukset



Teollisuus- ja varastorakennukset

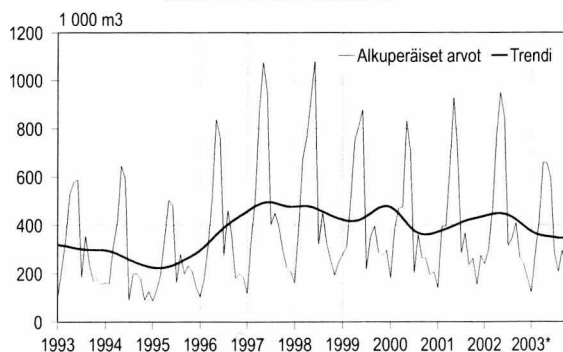


TEOLLISUUS- JA VARASTORAKENNUKSET Myönnetty rakennusluvut, alkuperäiset arvat, 1 000 m³

	2002	2003*
tammi	420	218
helmi	806	474
maalisk	798	770
huhti	1 519	1 323
touko	1 439	709
kesä	1 323	1 000
heinä	438	824
elo	766	847
syys	840	783
loka	909	700
marras	376	
joulu	254	

Koko vuosi 9 887

Maatalousrakennukset



MAATALOUSRAKENNUKSET Myönnetty rakennusluvut, alkuperäiset arvat, 1 000 m³

	2002	2003*
tammi	239	121
helmi	297	277
maalisk	478	414
huhti	774	658
touko	949	657
kesä	845	595
heinä	313	286
elo	346	206
syys	409	294
loka	266	225
marras	239	
joulu	178	

Koko vuosi 5 334

RAKENNUSTARVIKKEIDEN KAUPPA

RAKENNUSKUSTANNUSINDEKSI 2000=100 Tarvikeindeksit

		Rak.tekn. töiden tarvik- keet	LVI- tarvik- keet	Sähkö- tarvik- keet	Maalaus- tarvik- keet
2002	XI	102,4	111,1	104,0	102,1
	XII	102,2	111,0	104,1	102,1
2003	I	102,7	112,1	104,0	103,6
	II	102,9	112,3	104,8	102,5
	III	103,2	112,5	104,1	102,5
	IV	103,5	112,7	103,6	101,8
	V	103,8	113,3	102,7	102,8
	VI	104,0	113,4	102,7	104,1
	VII	104,2	113,2	103,6	103,7
	VIII	104,1	113,2	103,7	103,9
	IX	104,2	113,0	103,4	103,4
	X	104,0	113,6	102,7	103,1
	XI	104,1	113,5	103,1	103,2

RAKENNUSTARVIKKEIDEN TUUKUKAUPPA Sähkötarvikkeiden kokonaismyynti

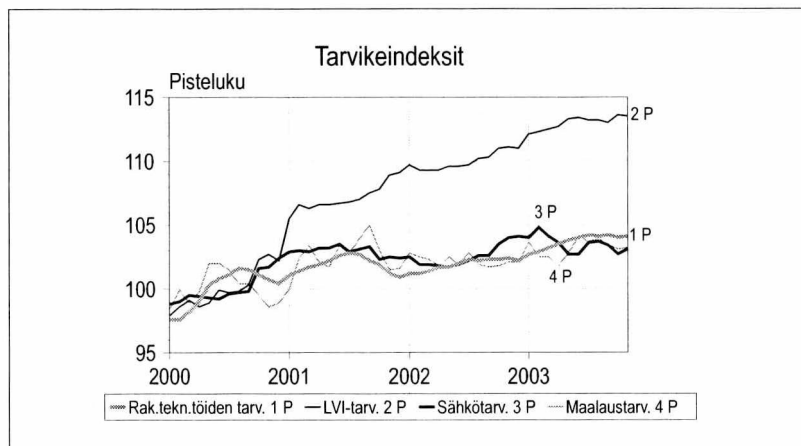
	2002 milj. euroa	2003 milj. euroa
tammi	44,4	42,2
helmi	36,7	37,4
maalisk	36,3	39,3
huhti	43,7	40,3
touko	49,5	45,7
kesä	42,8	45,2
heinä	42,4	41,0
elo	48,0	47,7
syys	52,2	56,8
loka	57,4	59,1
marras	47,8	49,8
joulu	35,3	

Otoksessa mukana 11 yritystä, jotka edustavat yli 95 prosenttia Suomen sähkötukkukaupasta. Kuu-kausittain seurataan 38 tuoteryhmän myyntiä

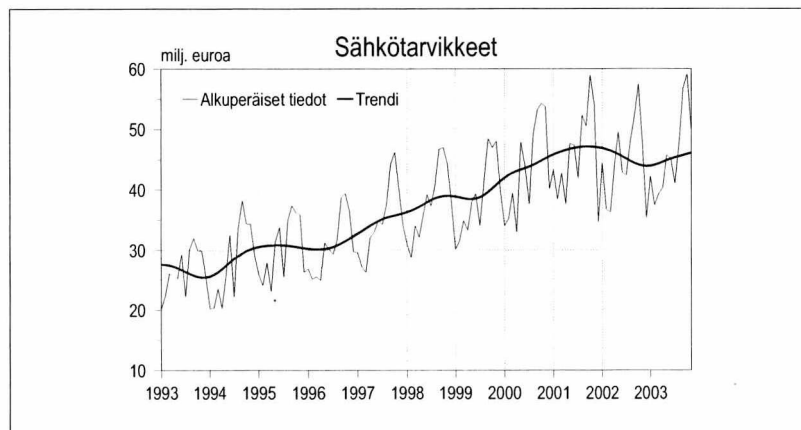
RAKENNUSTARVIKKEIDEN TUUKUKAUPPA LVI-tarvikkeiden kokonaismyynti

	2002 milj. euroa	2003 milj. euroa
tammi	50,2	48,0
helmi	44,8	47,1
maalisk	46,0	52,2
huhti	57,3	53,5
touko	61,1	64,0
kesä	56,6	63,1
heinä	57,1	61,1
elo	56,7	62,5
syys	63,0	72,7
loka	69,3	76,0
marras	58,1	63,1
joulu	47,0	

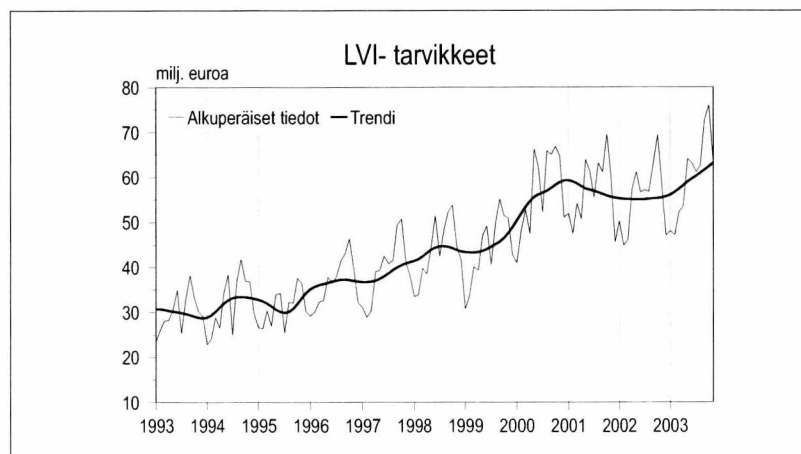
Luvuissa mukana neljän yrityksen tiedot. Ne kattavat 95 prosenttia LVI-tarvikkeiden tukkukaupan kokonaismyynnistä.



Rakennuskustannusindeksi 2000=100



Sähkötukkukauppa



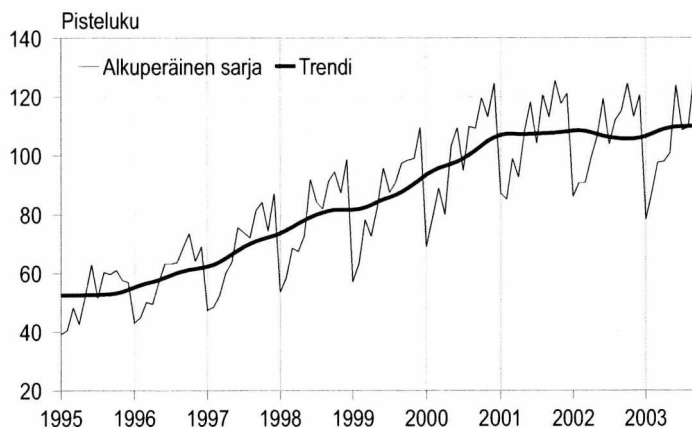
LVI-tukkukauppa

Lähde: Tilastokeskus, SVT Rakennuskustannusindeksi, Suomen Sähkötukkuliikkeiden Liitto ja Suomen Putkikauppiasyhdistys

Tiedustelut: Tilastokeskus, Sinikka Kanerva (09) 17 341, Sähkötukkuliikkeet Hendry Nysten (09) 696 3700, www.sstl.fi/tilasto, Putkikauppiasyhdistys, Olle Grönlund (09) 348 3400

TALONRAKENNUSYRITYSTEN LIIKEVAIHTO- JA PALKKASUMMAINDEKSIT

Talonrakennusyritysten liikevaihtoindeksi 2000=100

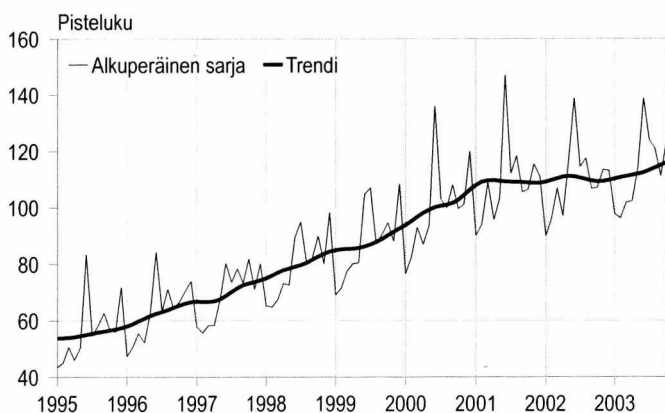


LIKEVAIHTOINDEKSI 2000=100

	2002	2003	muutos% ¹⁾
tammi	86,0	78,2	-3,9
helmi	90,7	87,4	-3,9
maalis	90,8	97,6	-1,6
huhti	99,3	97,9	0,7
touko	106,3	100,7	-0,1
kesä	119,3	123,8	-0,8
heinä	103,8	108,6	1,1
elo	112,0	109,5	2,0
syys	115,1	127,6	4,5
loka	124,5		
marras	113,2		
joulu	120,5		
vuoden ka.	106,8		

Tarkasteltava muuttuja on kotimaan liikevaihto, joka muodostuu kotimaan arvonlisäveronalaisesta myynnistä.

Talonrakennusyritysten palkkasummaindeksi 2000=100



PALKKASUMMAINDEKSI 2000=100

	2002	2003	muutos% ¹⁾
tammi	89,8	97,8	2,6
helmi	96,1	96,2	3,4
maalis	106,8	101,8	1,1
huhti	97,0	102,3	0,1
touko	116,5	113,9	-0,7
kesä	138,8	138,8	0,8
heinä	114,4	124,0	1,9
elo	117,5	121,0	3,5
syys	106,7	111,1	5,2
loka	107,1	123,4	7,3
marras	113,5		
joulu	113,1		
vuoden ka.	109,8		

Tarkasteltava muuttuja on ennakonpidätyksen alaiset palkat, joiden perusteella maksetaan työnantajan sosiaaliturvaksua.

Rakentamisen liikevaihdon ja palkkasumman arvoindeksit julkaistaan kuukausittain Tilastokeskuksen Internet-sivuilla osoitteessa: www.tilastokeskus.fi/suhdanteet/bt, jossa ne löytyvät myös Excel-taulukoina.

Kuukausittaisten arvoindeksien laskenta perustuu verohallinnon arvonlisävero- ja työnantajasuoritus-tietoihin, joita täydennetään Tilastokeskuksen aineistolla.

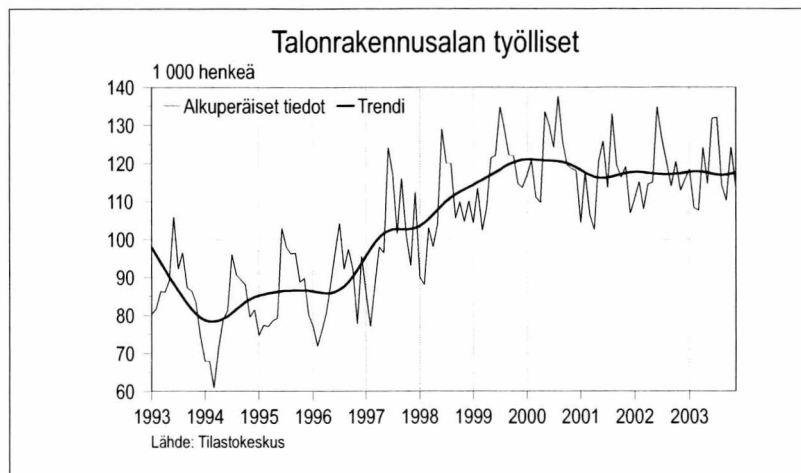
Lähde: Tilastokeskus, Liiketoiminnan kuukausikuvaajat
Tiedustelut: Anja Räisänen (09) 17 341

¹⁾ muutosprosentti on kolmen viimeisen kuukauden muutos verrattuna edellisen vuoden vastaavaan ajanjaksoon.

TALONRAKENNUSALAN TYÖLLISYYS

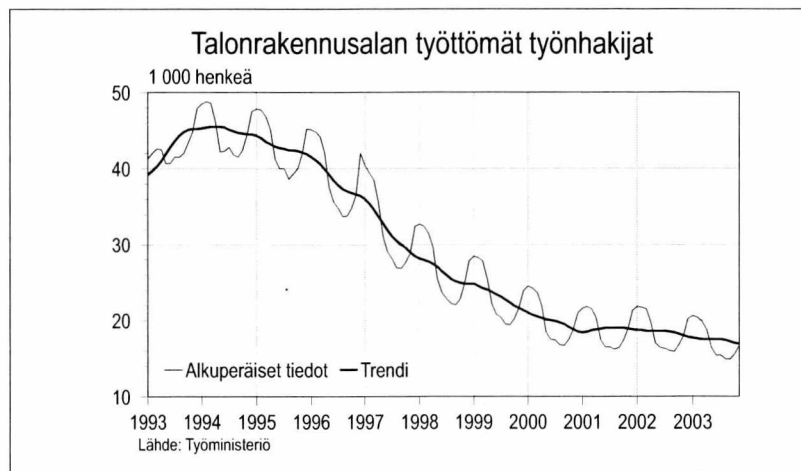
TALONRAKENNUSALAN TYÖLLISET, 1 000 henkeä

	2002	2003
tammi	111	118
helmi	115	108
maalis	108	108
huhti	115	124
touko	115	115
kesä	135	132
heinä	127	132
elo	120	114
syys	114	110
loka	120	124
marras	113	114
joulu	116	



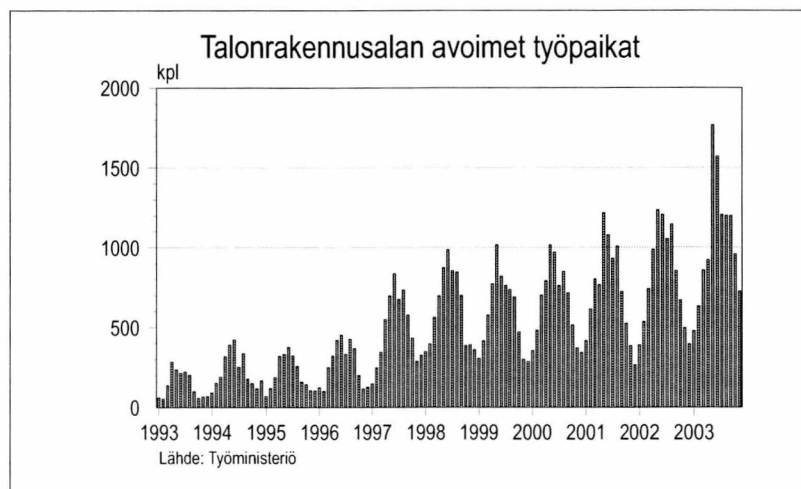
TALONRAKENNUSALAN TYÖTTÖMÄT TYÖNHAKIJAT, 1 000 henkeä

	2002	2003
tammi	22	21
helmi	22	20
maalis	22	20
huhti	20	19
touko	17	16
kesä	16	15
heinä	16	15
elo	16	15
syys	16	15
loka	17	16
marras	18	17
joulu	20	



TALONRAKENNUSALAN AVOIMET TYÖPAIKAT, lukumäärä

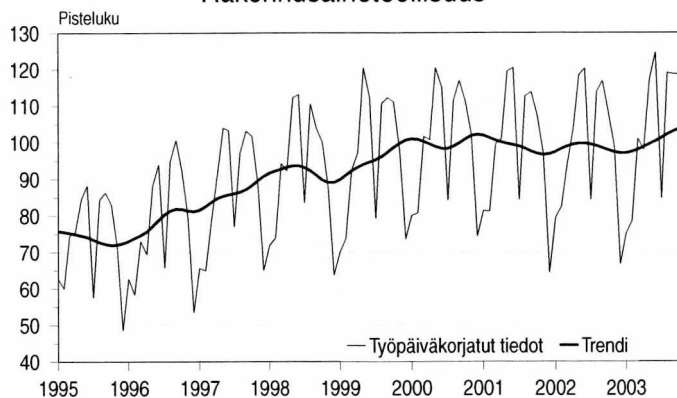
	2002	2003
tammi	391	479
helmi	536	634
maalis	741	858
huhti	988	923
touko	1 235	1 767
kesä	1 206	1 571
heinä	1 055	1 205
elo	1 146	1 200
syys	855	1 200
loka	671	959
marras	496	726
joulu	397	



Lähde: Tilastokeskus, Työvoimatutkimus, Työministeriö
Tiedustelut: Tilastokeskus, Kalle Sinivuori (09) 17 341, Työministeriö, Työnvälitystilasto (09) 18 561

RAKENNUSAINETEOLLISUUS

Rakennusaineteollisuus

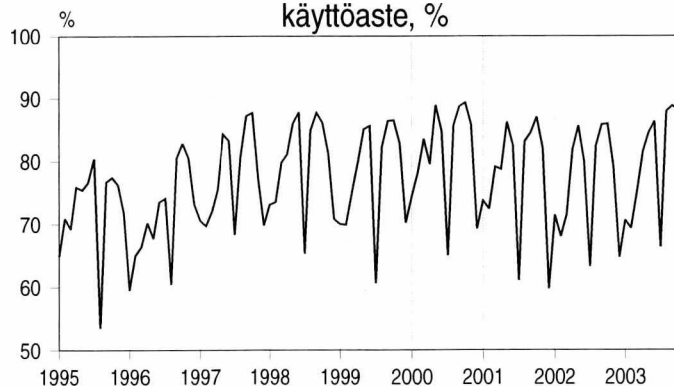


TEOLLISUUSTUOTANNON VOLYMI-INDEKSI 2000 = 100

Rakennusaineteollisuus

	2002	2003*
tammi	79,4	75,0
helmi	82,4	78,4
maalis	94,2	100,9
huhti	103,7	98,0
touko	118,4	117,0
kesä	120,2	124,6
heinä	84,2	84,6
elo	113,8	119,0
syys	116,8	118,7
loka	108,0	118,6
marras	98,9	
joulu	66,7	
vuoden k.a.	98,9	

Rakennusaineteollisuuden kapasiteetin käyttöaste, %



RAKENNUSAINETEOLLISUUS

Kapasiteetin käyttöaste, %

	2002	2003*
tammi	71,4	70,6
helmi	68,0	69,3
maalis	71,5	75,1
huhti	81,9	81,5
touko	85,6	84,5
kesä	79,9	86,3
heinä	63,2	66,3
elo	82,4	87,9
syys	85,8	88,8
loka	85,9	88,1
marras	79,0	
joulu	64,7	

* ennakkotieto

Lähde: Tilastokeskus, Teollisuustuotannon volyymi-indeksi

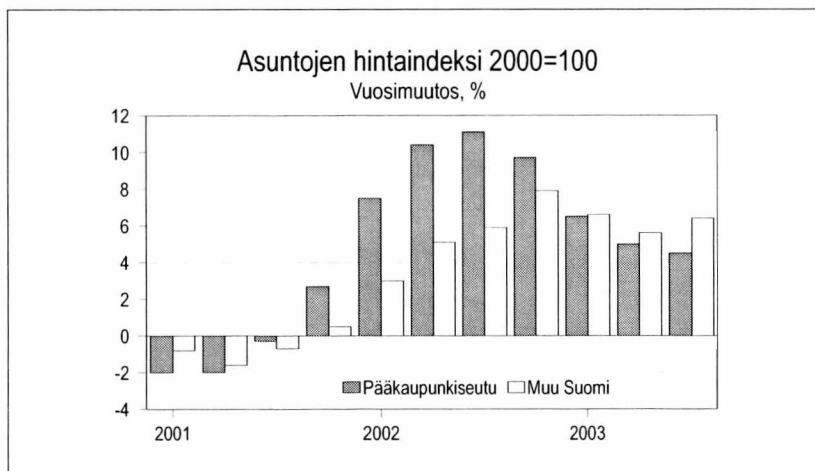
Tiedustelut: Aki Savolainen (09) 17 341

ASUNTOJEN JA KIINTEISTÖJEN HINTAINDEKSIT

ASUNTOJEN HINTAINDEKSI 2000=100

Asunnot yhteensä

		Koko maa	PK-seutu pisteluku	Muu Suomi
2001	I	98,6	98,1	99,1
	II	99,5	99,7	99,3
	III	100,0	100,2	99,8
	IV	99,8	100,4	99,2
koko vuosi		99,5	99,6	99,4
2002	I	103,6	105,5	102,0
	II	107,0	110,1	104,4
	III	108,3	111,3	105,7
	IV	108,5	110,1	107,1
koko vuosi		106,8	109,2	104,8
2003*	I	110,4	112,3	108,7
	II	112,7	115,6	110,3
	III	114,2	116,3	112,5

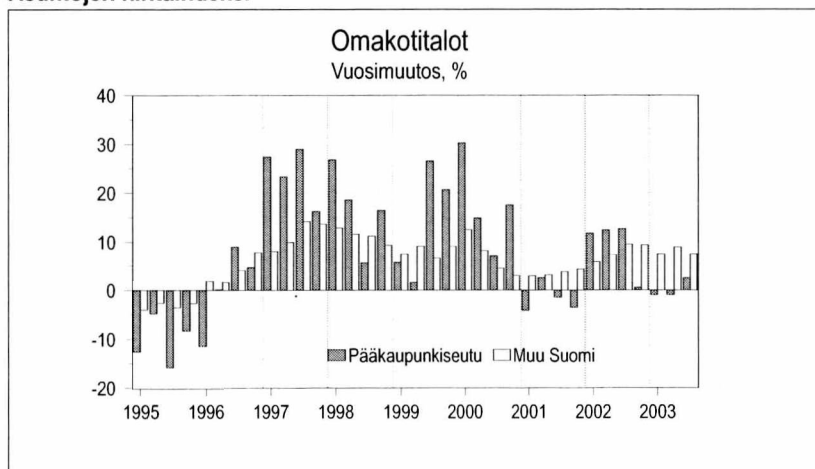


KIINTEISTÖJEN HINTAINDEKSI 1985=100

Omakotitalot

		Koko maa	PK-seutu pisteluku	Muu Suomi
2001	I	186,3	216,8	183,2
	II	186,0	204,7	184,1
	III	183,4	206,6	181,0
	IV	187,3	216,7	184,3
koko vuosi		185,7	211,1	183,1
2002	I	198,1	242,3	193,8
	II	200,5	230,0	197,5
	III	201,3	232,7	198,1
	IV	203,2	218,0	201,6
koko vuosi		200,8	230,6	197,7
2003	I	211,3	239,8	208,3
	II	216,3	227,6	215,1
	III	215,4	238,6	213,0

Asuntojen hintaindeksi

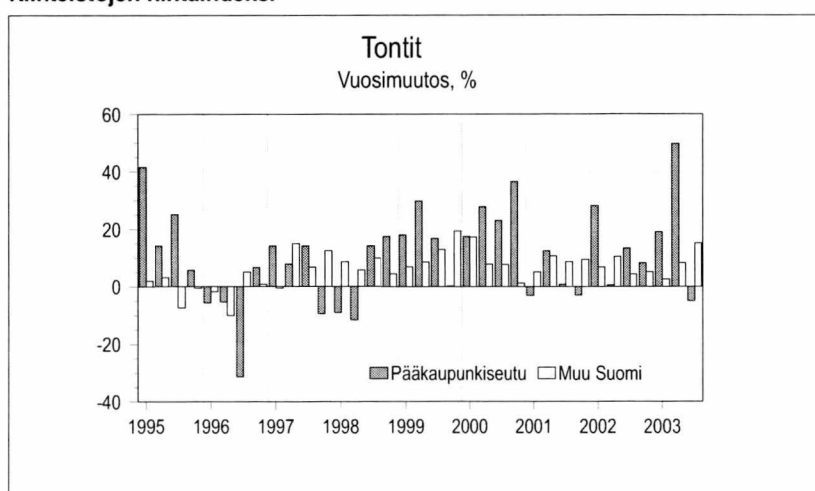


KIINTEISTÖJEN HINTAINDEKSI 1985=100

Tontit

		Koko maa	PK-seutu pisteluku	Muu Suomi
2001	I	204,5	157,3	220,6
	II	220,7	207,6	224,7
	III	216,1	174,9	229,8
	IV	222,7	200,3	229,7
koko vuosi		215,9	183,9	226,1
2002	I	227,5	201,5	235,6
	II	238,6	208,7	248,0
	III	229,6	198,2	239,6
	IV	235,7	216,8	241,5
koko vuosi		232,8	206,2	241,1
2003	I	241,0	239,7	241,4
	II	277,7	312,5	268,4
	III	253,1	188,2	275,8

Kiinteistöjen hintaindeksi



Kiinteistöjen hintaindeksi

Lähde: Tilastokeskus, Hinnat ja palkat

Tiedustelut: Petri Kettunen ja Mikko Saarnio (09) 17 341

UUSIMMAT SUURET RAKENNUSKOHTEET

Kunta	Luvan myöntö- vuosi ja kuukausi	Omistajan nimi		Käyttötarkoitus	Tilavuus m ³	Aloitus- vuosi ja kuukausi
Kerava	200310	POSKE LOGISTIIKKA OY	uusi	Varastorak.	60 300	
Kouvola	200310	KOUVOLAN KAUPUNKI	uusi	Varastorak.	52 220	
Kouvola	200310	KOUVOLAN YRITYSMAGNEETTI OY	uusi	Varastorak.	145 260	
Vantaa	200309	KESKO OY/KIINTEISTÖLIIKETOIMINTA	uusi	Liikerak.	73 500	200310
Tornio	200309	AVESTAPOLARIT STAINLESS OY	laaj.	Teollisuusrak.	61 640	200309
Kouvola	200309	KOUVOLAN KAUPUNKI	uusi	Varastorak.	104 290	
Kitee	200308	STORA ENSO TIMBER OY LTD	laaj.	Teollisuusrak.	70 690	200310
Vantaa	200308	KIINT OY TIKKURILAN KAUPUNGINHOTELLI	uusi	Opetusrak.	73 850	200309
Pori	200308	OWH-YHTIÖT OY JA PORIN SATAMA	uusi	Teollisuusrak.	56 200	200309
Pirkkala	200308	KIINTEISTÖ OY BAUHAUS PIRKKALA	uusi	Liikerak.	172 800	
Suolahti	200308	VALTRA OY AB	laaj.	Teollisuusrak.	53 670	
Helsinki	200307	PUUKESKUS OY	uusi	Varastorak.	64 082	200309
Hamina	200307	SABOX FINLAND OY LTD	uusi	Varastorak.	103 000	200308
Tuusula	200306	VALION ELÄKEKASSA	laaj.	Varastorak.	52 664	200310
Jyväskylä	200306	KESKO OYJ	uusi	Liikerak.	133 833	200307
Kotka	200306	KAAKKOIS-SUOMEN RAKENNUSRYHMÄ OY	uusi	Varastorak.	67 410	
Riihimäki	200305	VALIO OY HERAJOEN MEIJERI	laaj.	Teollisuusrak.	60 295	
Espoo	200304	LEPPÄVAARAN LIIKEKESKUS OY	uusi	Liikerak.	501 000	200306
Laukaa	200304	LIDL SUOMI KY	uusi	Varastorak.	401 500	200305
Oulu	200304	KESKO OYJ	uusi	Liikerak.	135 700	200303
Haapavesi	200304	HAAPAVEDEN KAUPUNKI	uusi	Teollisuusrak.	111 428	
Rusko	200304	PARMA OY	uusi	Teollisuusrak.	58 025	
Joensuu	200303	POHJ-KARJALAN SAIRAANPPIIRIN KY	uusi	Liikenteen rak.	50 490	200303
Espoo	200303	SENAATTI-KIINTEISTÖT	uusi	Opetusrak.	51 000	200303
Vaasa	200303	BOTNIA GALVA OY	uusi	Teollisuusrak.	53 248	
Oravainen	200302	OY KWH MIRKA AB	uusi	Varastorak.	53 330	200304
Helsinki	200302	ABB CURRENT OY	uusi	Toimistorak.	122 000	
Helsinki	200301	FAB HFORS AKU KORHONENSVÄGEN 3 H	uusi	Toimistorak.	63 000	200307
Helsinki	200301	FAB HFORS AKU KORHONENSVÄGEN 1 H	uusi	Toimistorak.	54 400	200304
Espoo	200301	KOY OLARIN KOMEETANRANTA 3	uusi	Liikerak.	209 550	200302
Espoo	200211	ESPOON TENNISTUKI RY	uusi	Urheilurak.	187 200	
Kuopio	200211	OY KARELIA PARKETTI LTD	uusi	Teollisuusrak.	51 660	
Oulu	200210	OSAKK	laaj.	Opetusrak.	60 500	200304
Helsinki	200210	KUNTIEN ELÄKEVAKUUTUS	uusi	Toimistorak.	78 860	200210
Tornio	200210	AVESTAPOLARIT STAINLESS OY	laaj.	Teollisuusrak.	139 500	
Kuopio	200209	SUOMEN KIITOAUTOT OY	uusi	Liikenteen rak.	56 075	200306
Helsinki	200209	KIINTEISTÖ OY OPETUSTALO	uusi	Opetusrak.	59 750	200301
Turku	200209	V&S FINLAND OY	uusi	Varastorak.	93 720	200301
Helsinki	200209	KOY PITÄJÄNMÄEN KARVAAMOKUJA 2 C	uusi	Toimistorak.	117 059	200209
Helsinki	200208	FASTIGHETS AB ARCADE NOVA	uusi	Opetusrak.	97 200	200210
Joensuu	200206	JOENSUUN KAUPUNKI	uusi	Urheilurak.	262 480	200207
Oulu	200206	OULLUN KAUPUNKI, TILAPALVELUT	uusi	Opetusrak.	62 254	200206
Kangasala	200206	SKANSKA SISÄ-SUOMI OY	uusi	Liikerak.	61 740	
Tuusula	200206	VALION ELÄKEKASSA	laaj.	Varastorak.	53 205	
Vantaa	200205	KIINT OY VANTAAN NUOLIKUJA 6	uusi	Varastorak.	63 080	200310
Vantaa	200205	KIINT OY VALIMOTIE 27	uusi	Varastorak.	88 300	200304
Pori	200205	MÄNTYLUOTO WORKS OY	uusi	Teollisuusrak.	108 400	200205
Oulu	200205	SENAATTI-KIINTEISTÖT	laaj.	Opetusrak.	52 000	
Loimaa	200205	PEMAMEK OY	uusi	Teollisuusrak.	79 228	
Särkisalo	200205	OMYA OY	laaj.	Teollisuusrak.	61 000	
Helsinki	200204	KIINTEISTÖVIRASTO	uusi	Liikerak.	543 095	200302
Pietarsaari	200204	UPM-KYMMENE OYJ	uusi	Teollisuusrak.	51 400	200209
Helsinki	200204	SENAATTI-KIINTEISTÖT	laaj.	Opetusrak.	75 230	200208
Pietarsaari	200204	UPM-KYMMENE OYJ	uusi	Teollisuusrak.	160 920	200207
Turku	200204	TURUN KAUPUNKI	uusi	Liikerak.	193 600	200206
Helsinki	200204	KIINT OY HELSINGIN TIETOKUJA	uusi	Toimistorak.	50 700	200206
Kotka	200204	JOHN NURMINEN OY	uusi	Varastorak.	79 585	200204
Ylivieska	200203	KOY SAVARI	laaj.	Liikerak.	80 900	200203
Helsinki	200202	EDUSKUNTA	uusi	Toimistorak.	64 310	200206
Helsinki	200202	HELSINGIN VESI	laaj.	Teollisuusrak.	139 987	200205
Helsinki	200202	SENAATTI-KIINTEISTÖT	uusi	Opetusrak.	59 800	200204
Pirkkala	200202	OY TKD CONSTRUCTION FINLAND AB	uusi	Liikerak.	169 230	200203
Turku	200202	OY TURUN SANOMAT	laaj.	Teollisuusrak.	90 280	200203
Helsinki	200202	KIINTEISTÖ OY IIRIS	uusi	Hoitoalan rak.	92 880	200202
Kuopio	200201	KIINT OY KUOPION KAUPPAKATU 26-28	uusi	Liikerak.	73 500	200305
Vihti	200111	VIHDIN KUNTA	uusi	Opetusrak.	54 905	200208
Ylivieska	200110	KIINTEISTÖ OY SAVARI	uusi	Liikerak.	118 600	200110

Lähde: Väestörekisterikeskus, Väestötietojärjestelmä
Tiedustelut: Rolf Ahlfors (09) 22 9161

Postitus

2 lk kirje

Port Payé
Finlande
126676

Suomen
Posti Oyj

SVT
Suomen virallinen tilasto
Finlands officiella statistik
Official Statistics of Finland

Rakentaminen 2004:1
Byggandet
Construction

Myynti

Tilastokeskus, myyntipalvelu
PL 4C
00022 TILASTOKESKUS
Puh. (09) 1734 2011
Fax (09) 1734 2500
myynti@tilastokeskus.fi
www.tilastokeskus.fi

Käyntiosoite

Työpajankatu 13
00580 Helsinki

ISSN 0784-8390/Rakentaminen
ISSN 1238-7142/Talonrakentaminen ja Suhdanteet

Tuotenumero 9579

AD