

Teollisuustuotannon volyymi-indeksi

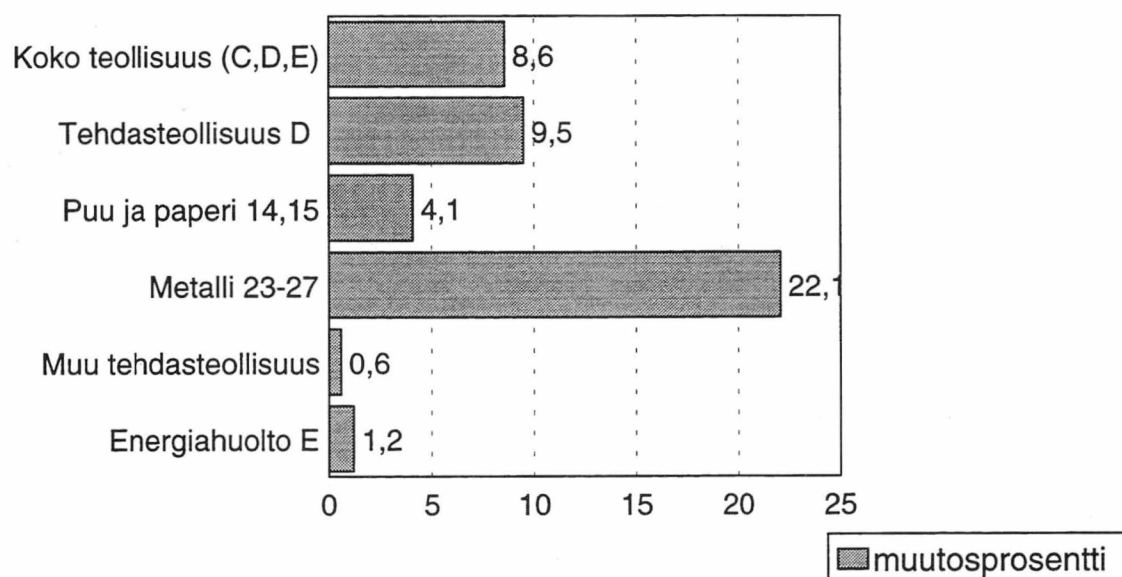
Volymindex för industriproduktionen
1993 ja 1995, Huhtikuu – April

SVT

Teollisuus 1995:08
Industri
Industry

15.6.1995

Teollisuustuotannon volyymien muutos 95/94 Huhtikuu (%) (työpäiväkorjattu)



Teollisuustuotannon kasvu jatkuu

Teollisuustuotanto kasvoi huhtikuussa 8,6 prosenttia (työpäiväkorjattu)

Teollisuustuotannon volyyymi-indeksi (1990=100) oli huhtikuussa 111,5 eli 5,7 prosenttia suurempi kuin vuoden 1994 vastaava indeksi. Vuonna 1995 oli huhtikuussa yksi työpäivä vähemmän kuin vuonna 1994, mistä johtuen työpäiväkorjattu indeksi kasvoi 8,6 prosenttia.

Metalliteollisuuden tuotannon vahva kasvu jatkuu. Työpäiväkorjattu indeksi kasvoi huhtikuussa runsaat 22 prosenttia. Kasvu oli erityisen nopeaa sähköteknisten tuotteiden ja koneiden ja laitteiden valmistuksessa. Myös kulkuneuvojen valmistus kasvoi runsaat 20 prosenttia.

Puu- ja paperiteollisuuden tuotannon kasvuvauhti hidastui. Tuotanto kasvoi huhtikuussa runsaat 4 prosenttia, kun maaliskuun tuotannon kasvu oli lähes 7 prosenttia. Massan, paperin ja paperituotteiden valmistus kasvoi huhtikuussa runsaat 6 prosenttia ja mekaanisen metsäteollisuuden tuotanto laski vajaalla prosentilla viime vuodesta.

Muun teollisuuden kasvuvauhti hiipui huhtikuussa. Tuotanto kasvoi vajaan prosentin, kun maaliskuussa tuotanto kasvoi peräti 12 prosenttia. Tosin maaliskuun

suuret kasvuluvut johtuvat osittain vertailuajankohdan eli viime vuoden maaliskuun elintarvikealan työtaistelusta. Elintarviketeollisuuden ja öljyn jalostuksen tuotanto laski huhtikuussa, samoin vaatteiden valmistus on vähentynyt koko alkuvuoden. Myönteisenä muun teollisuuden tuotannossa oli graafisen teollisuuden tuotannon vahva kasvu. Myös huonekalujen tuotanto on kasvanut alkuvuonna voimakkaasti.

Myös sähkön tuotanto kasvoi hieman huhtikuussa.

Tehdasteollisuuden kapasiteetin käyttöaste oli huhtikuussa lähes 87 prosenttia eli vajaat puoli prosenttiyksikköä korkeampi kuin viime vuoden huhtikuussa. Paperiteollisuus käy lähes täysillä. Kapasiteetin käyttöaste oli huhtikuussa 96 prosenttia, eli runsaat kaksi prosenttiyksikköä korkeampi kuin vuotta aikaisemmin. Myös metalliteollisuudessa ollaan paikoin kapasiteetin ylärajoilla. Käyttöaste oli huhtikuussa yli 92 prosenttia, eli noin kolme prosenttiyksikköä korkeampi kuin vuotta aikaisemmin.

Teollisuustuotanto kasvoi tammi-huhtikuussa vajaat 11 prosenttia. Tuotannon kasvu on jatkunut alkuvuonna useimmilla päätoimialoilla.

Industriproduktionen ökar alltjämt

Industriproduktionen ökade i april med 8,6 procent (arbetsdagskorrigerad)

Volymindexet för industriproduktionen (1990=100) var i april 111,5, dvs. 5,7 procent högre än motsvarande index år 1994. Det fanns en arbetsdag mindre i april 1995 än i april 1994, vilket innebär att det arbetsdagskorrigerade indexet steg med 8,6 procent.

Den kraftiga produktionsökningen fortsatte inom metallindustrin. Indexet korrigerat efter arbetsdag ökade i april med drygt 22 procent. Tillväxten var speciellt snabb inom tillverkningen av eltekniska produkter och maskiner. Tillverkningen av fordon ökade också med drygt 20 procent.

Tillväxten blev långsammare inom trä- och papperindustrin. Produktionen ökade i april med drygt 4 procent, medan ökningen i mars var nästan 7 procent. Inom tillverkning av massa, papper och pappersprodukter ökade produktionen med drygt 6 och inom den mekaniska skogsindustrin sjönk produktionen med närapå en procentenhet.

Produktionstakten inom den övriga industrin försvagades i april. Produktionen ökade med en knapp procent, medan ökningen i mars var rentav 12 procent. Den stora ökningen i mars berodde delvis på arbetskonflikterna inom livsmedelsbranschen under jämförelsepe-

rioden, dvs. mars i fjol. Produktionen inom livsmedelindustrin och oljeraffinering sjönk i april, likaså har tillverkningen av kläder minskat under hela början av året. Ett positivt drag inom den övriga industriproduktionen var att produktionen inom den grafiska industrin ökade kraftigt. Också tillverkningen av möbler har ökat kraftigt under början av året.

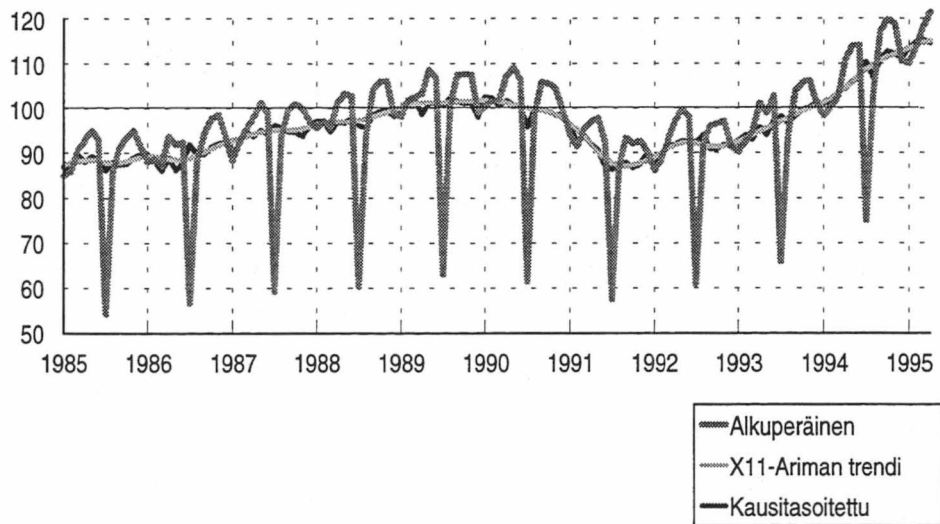
Produktionen av elektricitet ökade också något i april.

I april var kapacitetsutnyttjandet inom tillverkningsindustrin nästan 87 procent, dvs. knappt en halv procentenhet högre än i april i fjol. Pappersindustrin är så gott som i full gång och kapaciteten utnyttjades i april till 96 procent. Detta var drygt 2 procentenheter mer än ett år tidigare. Också inom metallindustrin närmade sig produktionen det maximala. I april var kapacitetsutnyttjandet över 92 procent, dvs. ca tre procentenheter högre än ett år tidigare.

Industriproduktionen ökade under januari-april med knappt 11 procent. Produktionsökningen har fortsatt inom de flesta huvudnäringsgrenarna under början av året.

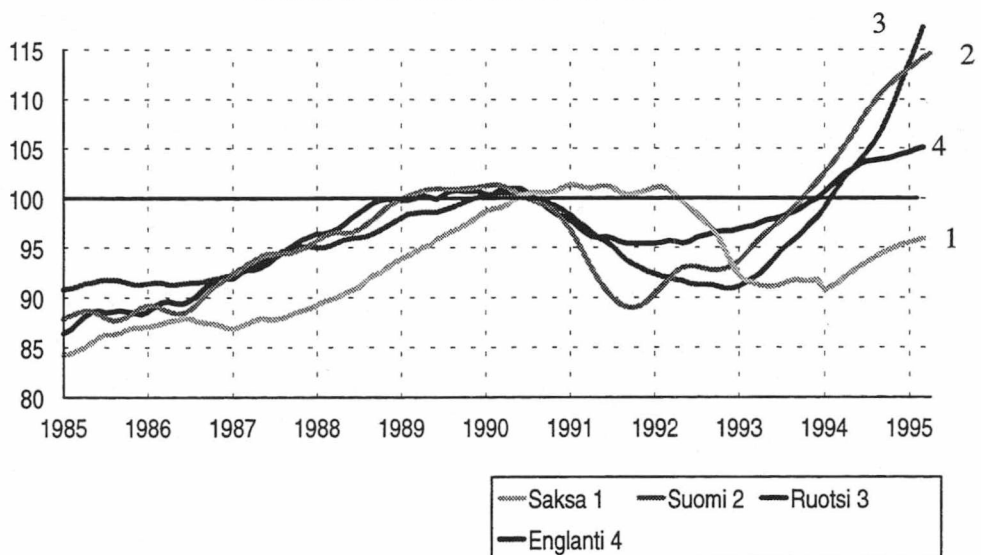
Kuvio 1.

Tehdasteollisuus Tol D
Teollisuustuotannon volyymi-indeksi 1985-1995 huhtikuu



Kuvio 2.

Teollisuustuotannon trendin muutos 1985-1995 huhtikuu
Eräissä EU-maissa 1990=100



TE:												
TEOLLISUUSTUOTANNON VOLYYMI-INDEKSI (ENNAKKOTIETOJA)												
VUOSI 1990 - 100	PAINO 1994				1995				MUUTOSPROSENTIT 95/94			
	1990	III	IV	I-IV	III	IV	I-IV	III	IV	I-IV		
C,D,E KOKO TEOLLISUUS	100.0	111.0	105.5	103.2	126.0	111.5	114.6	13.5	5.7	11.0		
INVESTOINTITAVARAT	15.8	118.3	109.0	104.1	145.0	129.8	130.3	22.5	19.1	25.2		
KULUTUSHYÖDYKKEET	26.7	100.4	101.8	98.3	116.9	102.7	106.0	16.4	0.8	7.9		
MUUT TUOTANTOHYÖDYKKEET	57.5	114.7	106.5	105.4	126.6	112.1	115.6	10.4	5.3	9.7		
INDEKSIT TOIMIALOITTAIN												
C KAIVOS- JA KAIVANNAISTOIMINTA	1.3	71.8	70.5	67.4	75.0	65.8	67.3	4.3	-6.7	-0.3		
07 MALMIEN KAIVU	0.4	81.9	93.0	82.7	86.7	73.3	77.7	5.9	-21.2	-6.1		
09 MUU KAIVANNAISTOIMINTA	0.9	67.7	61.2	61.2	70.1	62.7	63.0	3.5	2.4	3.0		
D TEOLLISUUS	89.6	109.5	105.0	101.1	126.6	111.6	114.1	15.6	6.3	12.9		
11 ELINTARVIKE- ,JUOMA- JA TUPAKKATEOLL.	12.1	87.6	107.7	95.9	111.0	100.0	100.4	26.7	-7.1	4.8		
111-5 ELINTARVIKKEIDEN VALMISTUS	8.6	92.2	110.6	99.1	113.5	104.5	103.2	23.1	-5.5	4.2		
116 JUOMIEN VALMISTUS	2.3	82.6	113.0	100.0	115.9	97.7	105.5	40.3	-13.5	5.5		
117 TUPAKKATUOTTEIDEN VALMISTUS	0.5	57.7	80.8	64.7	87.4	75.8	68.1	51.5	-6.2	5.3		
119 REHUJEN VALMISTUS	0.5	79.5	81.5	72.8	92.4	79.0	84.6	16.1	-3.1	16.2		
12 TEKSTIILIEN VALMISTUS	1.4	97.5	92.9	89.7	105.8	94.9	97.8	8.5	2.2	9.1		
13 VAATTEIDEN, NAHKATUOTT. JA JALK.VALM.	1.7	63.7	51.9	60.5	56.2	46.2	57.4	-11.8	-11.0	-5.1		
131 VAATTEIDEN VALMISTUS	1.3	52.7	43.9	51.8	39.9	36.4	45.1	-24.3	-17.2	-12.9		
132 NAHAN JA NAHKATUOTT. VALM.	0.1	88.5	72.5	79.9	79.7	67.2	70.6	-10.0	-7.2	-11.6		
133 JALKINEIDEN VALMISTUS	0.3	97.4	75.2	87.3	111.0	76.4	100.3	13.9	1.7	14.9		
14 PUUTAVARAN JA PUUTUOTT. VALMISTUS	5.2	109.9	109.5	100.5	118.2	104.6	107.3	7.6	-4.5	6.8		
15 MASSAN, PAPERIN JA -TUOTTEIDEN VALM.	11.6	125.3	119.0	119.8	133.4	125.9	127.3	6.5	5.8	6.3		
16 KUSTANTAMINEN JA PAINAMINEN	8.3	87.1	82.8	80.2	97.9	88.2	86.7	12.4	6.5	8.1		
17 HUONEKALUJEN VALMISTAMINEN	1.9	80.3	74.4	77.1	88.2	78.3	84.5	9.9	5.2	9.5		
18 KEMIKAALIEN JA KEMIAALL.TUOTT. VALM.	6.0	116.1	106.2	108.4	123.6	109.8	114.7	6.5	3.3	5.8		
181-4 PERUSKEMIKAALIEN VALMISTAMINEN	3.4	124.4	117.7	118.1	132.8	126.0	126.4	6.7	7.1	7.0		
185-9 MUIDEN KEMIAALL. TUOTT. VALMISTUS	2.6	104.7	90.8	95.2	111.2	87.8	98.8	6.2	-3.3	3.8		
19 ÖLJY- JA KIVIHIIILITUOTTEIDEN VALM.	2.4	123.5	116.3	114.7	129.8	97.7	112.5	5.1	-16.0	-1.9		
191 ÖLJYN JALOSTUS	2.0	124.5	118.0	116.4	130.4	95.9	113.3	4.8	-18.7	-2.6		
192 ÖLJYTUOTTEIDEN JATKOJALOSTUS	0.4	79.8	73.8	69.6	87.7	72.9	71.7	9.9	-1.3	3.0		
21 KUMI- JA MUOVITUOTT. VALMISTUS	2.6	114.2	102.8	101.3	120.8	103.3	110.4	5.8	0.4	9.0		
211 KUMITUOTTEIDEN VALMISTUS	0.4	141.0	114.6	118.0	156.0	128.9	139.5	10.7	12.4	18.2		
212 MUOVITUOTTEIDEN VALMISTUS	2.2	109.7	100.8	98.4	114.9	98.9	105.4	4.7	-1.9	7.1		
22 LASI-, SAVI- JA KIVITUOTT. VALM.	4.1	71.5	70.8	62.5	76.2	72.2	69.2	6.6	2.0	10.8		
221 LASIN JA LASITUOTT. VALMISTUS	0.5	148.0	122.0	117.3	148.6	121.0	127.2	0.4	-0.8	8.5		
222 POSLIINITUOTT. JA SAVIASTIAIN VALM.	0.2	104.3	101.2	92.9	112.5	97.2	93.4	7.8	-3.9	0.5		
223-9 MUU LASI-,SAVI- JA KIVITUOTT. VALM.	3.4	57.9	61.0	52.2	62.9	63.2	58.9	8.7	3.5	12.9		
23 METALLIEN VALMISTUS	3.9	141.6	126.7	127.6	152.3	134.1	140.5	7.6	5.9	10.2		
231 RAUDAN JA TERÄKSEN VALMISTUS	2.4	152.2	141.9	141.6	162.8	146.2	152.9	7.0	3.0	8.0		
232 MUIDEN KUIN RAUTAMETALL.VALMISTUS	1.0	129.4	109.7	111.6	132.1	112.6	119.3	2.0	2.7	7.0		
233 METALLIEN VALU	0.5	115.6	88.1	92.9	143.4	119.6	124.1	24.0	35.7	33.6		
24 METALLITUOTTEIDEN VALMISTUS	4.5	93.7	91.7	85.7	110.1	96.5	100.1	17.4	5.2	16.8		
25 KONEIDEN JA LAITTEIDEN VALMISTUS	10.8	88.3	84.5	78.6	107.4	108.7	101.4	21.6	28.6	29.0		
251 YLEISKÄYTTÖÖN TARK. KONEIDEN VALM.	4.9	99.1	77.7	80.8	123.1	105.0	105.9	24.2	35.1	31.1		
252 ERIKOISKONEIDEN VALMISTUS	5.2	75.6	81.7	73.9	91.3	104.3	96.4	20.8	27.7	30.5		
26 SÄHKÖTEKNISTEN TUOTT. JA INSTRUM. VALM.	8.0	195.2	164.5	160.8	251.8	194.6	206.1	29.0	18.3	28.2		
261-3 SÄHKÖTEKNISTEN TUOTT. VALMISTUS	6.8	212.7	178.2	173.4	278.4	212.0	224.9	30.9	19.0	29.7		
264 INSTRUMENTTIEN JA HIENOMEK. TUOTT.VALM.	1.2	98.5	88.9	91.5	105.6	99.0	102.2	7.2	11.4	11.8		
27 KULKUNEUVOJEN VALMISTUS	4.1	103.7	94.7	93.3	132.7	109.2	116.3	27.9	15.3	24.6		
271-2 LAIVOJEN JA VAP-AJAN VENEIDEN VALMISTUS	1.7	139.4	121.5	122.5	186.0	150.4	156.4	33.5	23.8	27.7		
273,275,279 MUIDEN KULKUNEUVOJEN VALMISTUS	0.9	92.1	78.4	81.4	92.4	71.2	81.0	0.3	-9.2	-0.4		
274 AUTOJEN JA PERÄVAUNUJEN VALMISTUS	1.5	69.1	73.6	66.6	95.4	84.8	91.3	38.0	15.3	37.1		
29 MUU VALMISTUS	1.0	110.9	109.6	100.7	121.2	102.1	111.4	9.3	-6.9	10.6		
E ENERGIA- JA VESIHUOLTO	9.1	131.4	115.7	129.5	127.7	117.0	126.4	-2.9	1.1	-2.4		
31 SÄHKÖHUOLTO	8.4	133.6	117.0	132.0	130.0	118.9	128.9	-2.8	1.7	-2.4		
34 VEDEN PUHDISTUS JA JAKELU	0.7	103.1	99.5	97.2	98.4	92.2	93.6	-4.6	-7.4	-3.7		
TEHDASTEOLLISUUDEN ERIKOISINDEKSIT												
14,15 PUU- JA PAPERITEOLLISUUS	16.8	120.5	116.1	113.8	128.7	119.3	121.1	6.8	2.8	6.4		
23-27 METALLITEOLLISUUS	31.3	125.2	112.7	108.8	153.8	132.2	134.9	22.8	17.4	24.0		
MUU D MUU TEOLLISUUS	41.5	93.3	94.7	90.2	105.2	93.0	95.6	12.8	-1.8	6.0		

TE:

TEOLLISUUSTUOTANNON TYÖPÄIVÄKORJATTU VOLYYMI-INDEKSI (ENNAKKOTIETOJA)

VUOSI 1990 = 100

	PAINO				1995			MUUTOSPROSENTIT			95/94
	1990	III	IV	I-IV	III	IV	I-IV	III	IV	I-IV	
C,D,E KOKO TEOLLISUUS	100.0	104.6	110.9	105.1	118.0	120.4	116.2	12.8	8.6	10.6	
INVESTOINTITAVARAT	15.8	109.2	116.6	106.6	132.8	145.0	132.8	21.5	24.4	24.5	
KULUTUSHYÖDYKKEET	26.7	94.2	107.8	100.4	109.0	111.8	107.6	15.7	3.7	7.2	
MUUT TUOTANTOHYÖDYKKEET	57.5	108.6	111.2	106.9	119.3	119.7	117.0	9.8	7.6	9.4	

INDEKSIT TOIMIALOITTAIN

C	KAIIVOS- JA KAIVANNAISTOIMINTA	1.3	68.6	72.8	68.2	71.5	69.0	68.0	4.2	-5.2	-0.4
07	MALMIEN KAIVU	0.4	79.7	94.3	83.3	84.4	74.3	78.2	5.9	-21.2	-6.1
09	MUU KAIVANNAISTOIMINTA	0.9	64.1	63.9	62.0	66.3	66.8	63.8	3.4	4.5	2.8
D	TEOLLISUUS	89.6	102.7	110.9	103.0	118.0	121.4	115.8	14.9	9.5	12.4
11	ELINTARVIKE- ,JUOMA- JA TUPAKKATEOLL.	12.1	81.6	114.7	98.6	102.7	110.1	102.1	25.9	-4.0	3.6
111-5	ELINTARVIKKEIDEN VALMISTUS	8.6	85.8	118.0	102.1	104.8	115.5	105.1	22.1	-2.2	3.0
116	JUOMIEN VALMISTUS	2.3	77.5	118.9	102.3	108.3	105.4	106.8	39.7	-11.4	4.3
117	TUPAKKATUOTTEIDEN VALMISTUS	0.5	53.1	87.4	67.0	79.8	85.7	69.4	50.3	-1.9	3.6
119	REHUJEN VALMISTUS	0.5	74.0	88.5	74.7	85.5	88.5	86.0	15.5	0.0	15.2
12	TEKSTIILIEN VALMISTUS	1.4	90.9	99.5	91.6	98.2	104.6	99.5	8.0	5.1	8.6
13	VAATTEIDEN, NAHKATUOTT. JA JALK.VALM.	1.7	58.8	55.6	62.2	51.5	51.8	58.5	-12.5	-7.0	-5.9
131	VAATTEIDEN VALMISTUS	1.3	48.6	47.0	53.2	36.5	40.7	46.0	-24.9	-13.5	-13.5
132	NAHAN JA NAHKATUOTT. VALM.	0.1	81.6	78.2	81.9	72.8	75.8	71.9	-10.7	-3.0	-12.3
133	JALKINEIDEN VALMISTUS	0.3	89.8	80.8	89.5	101.5	85.8	101.8	13.0	6.2	13.7
14	PUUTAVARAN JA PUUTUOTT. VALMISTUS	5.2	101.5	118.9	103.1	108.4	118.2	109.4	6.9	-0.6	6.1
15	MASSAN, PAPERIN JA -TUOTTEIDEN VALM.	11.6	120.1	121.7	120.2	127.8	129.3	127.7	6.5	6.2	6.2
16	KUSTANTAMINEN JA PAINAMINEN	8.3	81.9	87.2	81.2	91.9	94.2	87.5	12.2	8.0	7.8
17	HUONEKALUJEN VALMISTAMINEN	1.9	74.0	79.9	79.3	80.7	87.8	86.1	9.0	9.9	8.6
18	KEMIKAALIEN JA KEMIAALL.TUOTT. VALM.	6.0	111.1	110.1	110.3	118.1	115.3	116.3	6.2	4.7	5.5
181-4	PERUSKEMIKAALIEN VALMISTAMINEN	3.4	121.5	119.4	119.6	129.7	128.1	128.0	6.7	7.3	7.0
185-9	MUIDEN KEMIAALL. TUOTT. VALMISTUS	2.6	97.1	97.4	97.6	102.4	98.0	100.5	5.4	0.6	2.9
19	ÖLJY- JA KIVIHIILITUOTTEIDEN VALM.	2.4	120.4	118.8	116.3	126.4	100.4	114.0	5.0	-15.4	-2.0
191	ÖLJYN JALOSTUS	2.0	122.1	119.6	117.9	128.0	97.2	114.8	4.8	-18.7	-2.7
192	ÖLJYTUOTTEIDEN JATKOJALOSTUS	0.4	73.5	79.9	71.3	80.1	82.4	72.9	9.0	3.1	2.2
21	KUMI- JA MUOVITUOTT. VALMISTUS	2.6	106.9	109.2	103.0	112.4	112.7	111.8	5.2	3.3	8.5
211	KUMITUOTTEIDEN VALMISTUS	0.4	130.0	122.7	120.6	142.8	144.1	141.9	9.8	17.4	17.7
212	MUOVITUOTTEIDEN VALMISTUS	2.2	102.9	106.9	100.0	107.2	107.4	106.7	4.2	0.5	6.7
22	LASI-, SAVI- JA KIVITUOTT. VALM.	4.1	67.2	75.3	63.6	71.3	78.8	70.4	6.2	4.6	10.6
221	LASIN JA LASITUOTT. VALMISTUS	0.5	141.0	126.6	118.4	141.3	127.2	128.1	0.2	0.5	8.2
222	POSLEINITUOTT. JA SAVIASTIAIN VALM.	0.2	97.6	106.5	94.8	104.5	105.9	94.8	7.1	-0.6	0.0
223-9	MUU LASI-,SAVI- JA KIVITUOTT. VALM.	3.4	54.1	65.5	53.3	58.6	69.6	60.1	8.4	6.3	12.8
23	METALLIEN VALMISTUS	3.9	136.7	130.5	129.4	146.8	139.8	142.4	7.3	7.1	10.1
231	RAUDAN JA TERÄKSEN VALMISTUS	2.4	148.4	144.9	143.4	158.6	149.6	154.8	6.9	3.2	8.0
232	MUIDEN KUIN RAUTAMETALL.VALMISTUS	1.0	124.3	113.1	113.1	126.6	117.6	120.7	1.8	4.0	6.7
233	METALLIEN VALU	0.5	106.2	96.6	95.0	130.6	137.2	126.6	23.0	42.0	33.3
24	METALLITUOTTEIDEN VALMISTUS	4.5	86.5	99.4	88.0	100.8	109.0	102.1	16.6	9.6	16.0
25	KONEIDEN JA LAITTEIDEN VALMISTUS	10.8	81.5	90.4	80.5	98.4	121.3	103.7	20.6	34.3	28.8
251	YLEISKÄYTTÖÖN TARK. KONEIDEN VALM.	4.9	91.5	83.0	82.4	112.8	117.1	107.6	23.3	41.0	30.6
252	ERIKOISKONEIDEN VALMISTUS	5.2	69.7	87.5	76.0	83.6	116.8	99.0	19.8	33.5	30.3
26	SÄHKÖTEKNISTEN TUOTT. JA INSTRUM. VALM.	8.0	180.1	175.5	164.1	230.6	216.9	208.9	28.0	23.6	27.3
261-3	SÄHKÖTEKNISTEN TUOTT. VALMISTUS	6.8	196.3	190.2	176.9	254.9	236.3	228.0	29.8	24.2	28.9
264	INSTRUMENTTIEN JA HIENOMEK. TUOTT.VALM.	1.2	91.0	94.5	93.8	96.8	109.9	104.3	6.3	16.3	11.1
27	KULKUNEUVOJEN VALMISTUS	4.1	95.6	102.0	95.7	121.3	123.0	118.4	26.9	20.5	23.7
271-2	LAIVOJEN JA VAP-AJAN VENEIDEN VALMISTUS	1.7	128.4	131.5	125.6	170.0	170.1	159.3	32.4	29.4	26.9
273,275,279	MUIDEN KULKUNEUVOJEN VALMISTUS	0.9	84.9	83.8	83.4	84.5	79.6	82.2	-0.5	-5.1	-1.3
274	AUTOJEN JA PERÄVAUNUJEN VALMISTUS	1.5	63.7	78.9	68.4	87.3	94.9	93.0	37.0	20.4	36.0
29	MUU VALMISTUS	1.0	102.3	117.1	103.2	110.9	113.8	113.3	8.4	-2.8	9.8
E	ENERGIA- JA VESIHUOLTO	9.1	128.2	116.7	130.8	124.6	118.1	127.5	-2.8	1.2	-2.5
31	SÄHKÖHUOLTO	8.4	130.3	117.9	133.3	126.8	119.9	129.9	-2.8	1.7	-2.5
34	VEDEEN PUHDISTUS JA JAKELU	0.7	101.1	100.9	98.5	96.5	93.5	94.9	-4.6	-7.3	-3.7

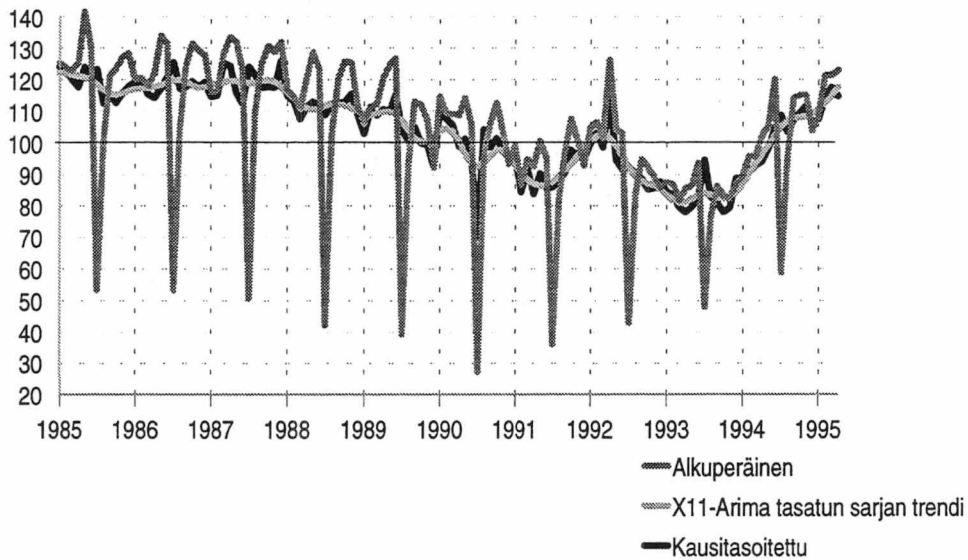
TEHDASTEOLLISUUDEN ERIKOISINDEKSIT

14,15	PUU- JA PAPERITEOLLISUUS	16.8	114.3	120.8	114.9	121.8	125.8	122.0	6.6	4.1	6.2
23-27	METALLITEOLLISUUS	31.3	116.3	120.1	111.2	141.7	146.6	137.2	21.9	22.1	23.5
MUU D	MUU TEOLLISUUS	41.5	87.8	100.0	92.1	98.5	100.6	97.0	12.2	0.6	5.4

Kuvio 3.

Kulkuneuvojen valmistus TOL 27

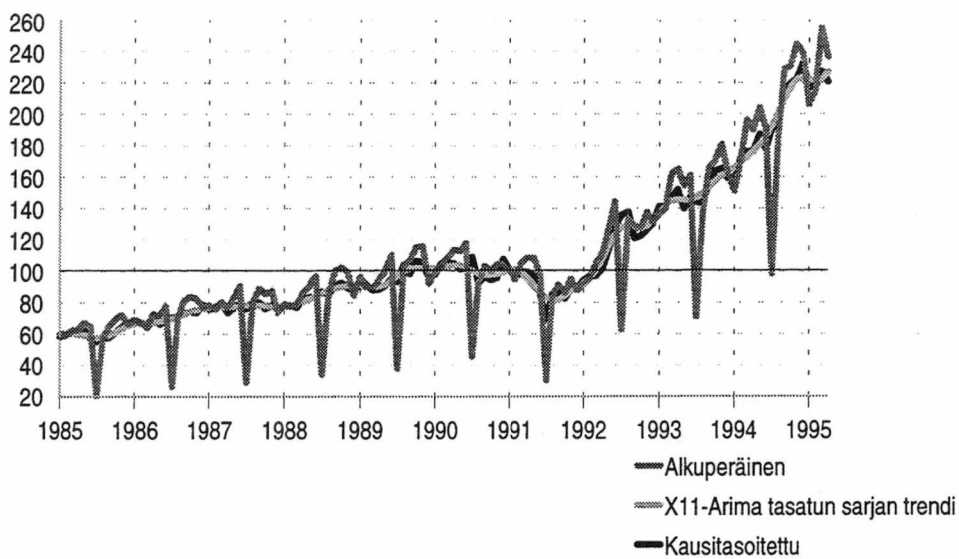
Teollisuustuotannon volyyymi-indeksi 1985-1995 huhtikuu



Kuvio 4.

Sähkötekniisten tuotteiden valmistus TOL 261-3

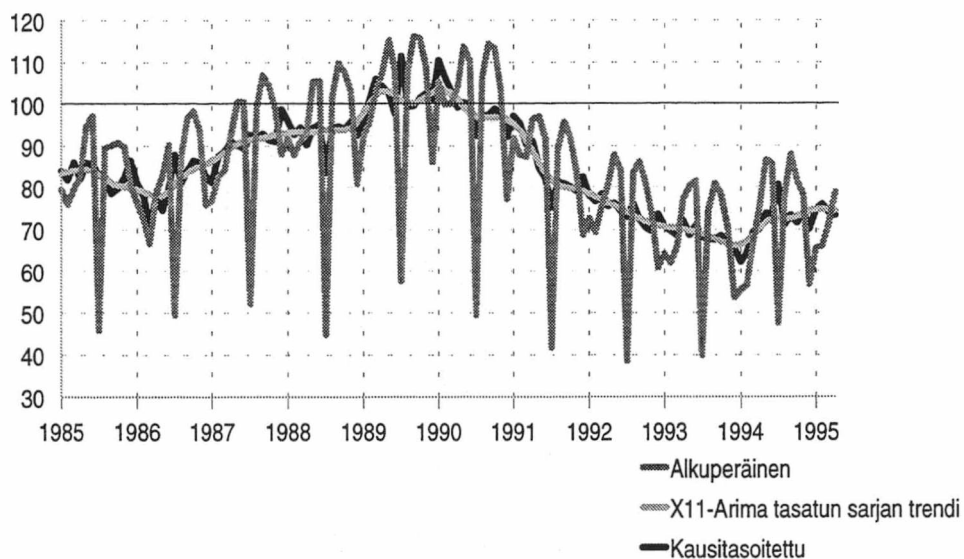
Teollisuustuotannon volyyymi-indeksi 1985-1995 huhtikuu



Kuvio 5.

Rakennusaineteollisuus TOL 22

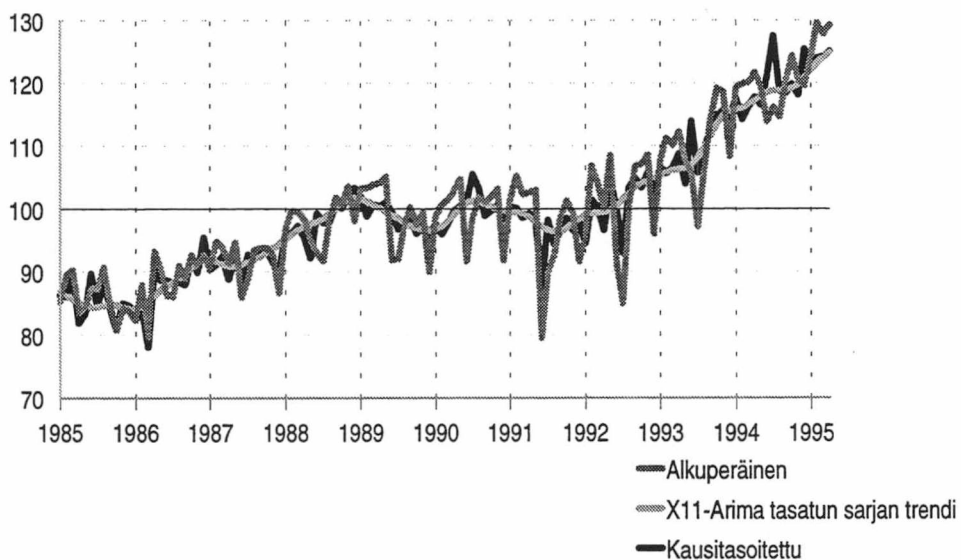
Teollisuustuotannon volyymi-indeksi 1985-1995 huhtikuu



Kuvio 6.

Massan ja paperituotteiden valmistus TOL 15

Teollisuustuotannon volyymi-indeksi 1985-1995 huhtikuu



Teollisuustuotannon volyyymi-indeksi 1993

Oheisena julkaistaan myös vuoden 1993 indeksisarjat vuositilaston tietojen pohjalta tasokorjattuina. Samalla on myös alkuvuoden indeksejä korjattu perustietojen tarkentumisen johdosta. Indeksisarjojen sisäistä jakaumaa on myös korjattu painorakenteen uudistamisen johdosta.

Taulussa 1 kuvataan teollisuustuotannon kuukausittaiset volyyymi-indeksit sekä indeksien muutosprosentit

Volymindex för industriproduktionen; månadsvis 1993

Indexserierna för 1993 publiceras även här. Indexen har nivåkorrigerats på basis av årsstatistikens uppgifter. Samtidigt har uppgifterna för början av året korrigerats efter en precisering av basuppgifterna. Indexseriernas inre fördelning har även korrigerats till följd av den reviderade viktstrukturen.

The monthly volume index of industrial production for 1993

The index series for 1993 are published here as revised on the basis of the annual industrial statistics. At the same time, the indices for the beginning of the year have been corrected to reflect adjustments in the basic data. The internal breakdown of the index series has also been corrected to reflect the revised weight structure.

verrattuna edellisen vuoden vastaaviin kuukausiin. Taulussa 2 kuvataan teollisuustuotannon volyyymi-indeksit työpäivää kohti. Tauluissa oleva lyhenne ULT (ultimo) tarkoittaa teollisuustuotannon kuukausittaisen volyyymi-indeksien keskiarvoa laskettuna vuoden alusta lähtien.

I tabell 1 ges industriproduktionens volymindex samt indexens procentuella förändringar från motsvarande månader föregående år. I tabell 2 ges industriproduktionens volymindex per arbetsdag. Förkortningen ULT (ultimo) i tabellerna betyder medelvärdet av de månatliga indexen beräknade från årets början.

Table 1 shows the monthly volume indices of industrial production and their per cent change from the corresponding months in the preceding year. Table 2 shows the indices of industrial production per working day. The abbreviation ULT (ultimo) in the tables refers to the mean of the monthly volume indices as calculated from the beginning of the year.

Teollisuustuotannon volyymi-indeksin toimialoitaiset painot 1990:
 Näringsrensvisa vikter för industriproduktions volymindex år 1990:
 The Weights of the volume index of industrial production in 1990:

Toimiala - Näringsgren - Industri

	paino vikt weight
C, D, E. Koko teollisuus - Hela industrin - Total	100.0
C. Kaivos- ja kaivannaistoiminta - Mining and quarrying	1.3
07. Malmien kaivu - Mining of ores	0.4
09. Muu kaivannaistoiminta - Other mining and quarrying	0.9
Teollisuus - Manufacturing	89.6
11. Elintarvikkeiden, juomien ja tupakan valmistus - Food, beverage and tobacco manufacture	12.1
111-5. Elintarvikkeiden valmistus - Food manufacture	8.6
116. Juomien valmistus - Beverage manufacture	2.3
117. Tupakkatuotteiden valmistus - Tobacco products manufacture	0.5
119. Rehujen valmistus - Feed manufacture	0.5
12. Tekstiilien valmistus - Textiles manufacture	1.4
13. Vaatteiden, nahkatuotteiden ja jalkineiden valmistus - Wearing apparel, leather goods and footwear m.	1.7
131. Vaatteiden valmistus - Wearing apparel manuf.	1.3
132. Nahan ja nahkatuotteiden valmistus - Leather and leather goods manufacture	0.1
133. Jalkineiden valmistus - Footwear manufacture	0.3
14. Puutavaran ja puutuotteiden valmistus - Wood and Wood products manufacture	5.2
15. Massan, paperin ja paperituotteiden valmistus - Pulp, paper and paper products manufacture	11.6
16. Kustantaminen ja painaminen - Publishing and printing	8.3
17. Huonekalujen valmistus - Furniture manufacture	1.9
18. Kemikaalien ja kemiallisten tuotteiden valmistus - Chemicals and chemical products manufacture	6.0
181-4. Peruskemikaalien valmistus - Basic chemicals manufacture	3.4
185-9. Muiden kemiallisten tuotteiden valmistus - Other chemical products manufacture	2.6
19. Öljy ja kivihiihtuotteiden valmistus - Petroleum and coal products manufacture	2.4
191. Öljyn jalostus - Petroleum refining	2.0
192. Öljytuotteiden jatkojalostus - Refined petroleum products manuf.	0.4
21. Kumi- ja muovituotteiden valmistus - Rubber and plastic products manuf.	2.6
211. Kumituotteiden valmistus - Rubber products manufacture	0.4
212. Muovituotteiden valmistus - Plastic products manufacture	2.2
22. Lasi-, savi- ja kivituuotteiden valmistus - Glass, clay and stone products manufacture	4.1
221. Lasin ja lasituotteiden valmistus - Glass and glass products manuf.	0.5
222. Posliinituotteiden ja saviastian valmistus - Pottery, china and earthenware manuf.	0.2
223-9. Muu lasi-, savi- ja kivituuotteiden valmistus - Other glass, clay and stone products manufacture	3.4
23. Metallien valmistus - Basic metal industries	3.9
231. Raudan ja teräksen valmistus - Iron and steel manufacture	2.4
232. Muiden kuin rautametallien valmistus - Non-ferrous metals manufacture	1.0
233. Metallien valu - Casting of metals	0.5
24. Metallituotteiden valmistus - Fabricated metal products manuf.	4.5
25. Koneiden ja laitteiden valmistus - Machinery and equipment manuf.	10.8
251. Yleiskäyttöön tarkoitettujen koneiden valmistus - General purpose machinery manufacture	4.9
252. Erikoiskoneiden valmistus - Special purpose machinery manuf.	5.2
26. Sähkötekniisten tuott. ja instr. valmistus - Electrical products and instruments manufacture	8.0
261-3. Sähkötekniisten tuotteiden valmistus - Electrical equipment manufacture	6.8
264. Instrumenttien ja hienomek. tuott. valmistus - Instruments and fine-mechanical apparatus manuf.	1.2
27. Kulkuneuvojen valmistus - Transport equipment manufacture	4.1
271-2. Laivojen ja vapaa-ajan veneiden valmistus - Ship and pleasure and sporting boats building	1.7
273,5,9. Muiden kulkuneuvojen valmistus - Other transport equipment manuf.	0.9
274. Autojen ja perävaunujen valmistus - Automobile and trailer manufacture	1.5
29. Muu valmistus - Other manufacturing industries	1.0
E. Energia- ja vesihuolto Energy and water supply	9.1
31. Sähköhuolto - Energy supply	8.4
34. Veden puhdistus ja jakelu - Water works and supply	0.7
Erkoisindeksit - Specialindex:	
14-15. Puu- ja paperiteollisuus - Forest industry products m.	16.8
23-27. Metalliteollisuus - Metal industries	31.3
Muu D. Muu teollisuus - Other industry	41.5
I. Investointitavarat - Investment goods	15.8
Co. Kulutushyödykkeet - Consumption goods	26.7
R. Muut tuotantohyödykkeet - Intermediate goods	57.5

TAULU 1:
TEOLLISUUSTUOTANNON VOLYYMI-INDEKSI V. 1993
INDUSTRIPRODUKTIONS VOLYMINDEKS ÅR 1993

NELJÄNNEKSET
KVARTAL

TOL NI	TAMMI JAN	HELMI FEBR	MAALIS MARS	HUHTI APRIL	TOUKO MAJ	KESÄ JUNI	HEINÄ JULI	ELO AUG	SYYS SEPT	LOKA OKTOB	MARRAS NOVEMB	JOULU DEC	I	II	III	IV	
07	82.1 -26.2	87.6 -11.2	93.9 -15.4	95.2 -10.9	82.8 -14.9	80.7 23.3	76.0 -9.1	72.0 0.9	60.3 -24.6	78.9 9.8	86.5 13.3	77.4 21.5					
ULT %	82.1 -26.2	84.9 -19.1	87.9 -17.9	89.7 -16.1	88.3 -15.9	87.0 -11.6	85.5 -11.3	83.8 -10.1	81.2 -11.5	80.9 -9.8	81.5 -8.0	81.1 -6.2	87.9 -17.9	86.2 -4.0	69.4 -11.3	81.0 14.6	
09	64.6 8.4	57.1 -7.4	64.4 -1.5	55.6 1.6	132.3 6.1	147.2 -41.9	184.3 45.0	112.9 22.8	65.9 -6.7	59.1 10.2	59.1 2.6	60.0 16.6					
ULT %	64.6 8.4	60.9 0.4	62.1 -0.3	60.4 0.2	74.8 2.2	86.9 -15.8	100.8 -5.5	102.3 -2.4	98.3 -2.7	94.4 -2.0	91.2 -1.7	88.6 -0.8	62.1 -0.3	111.7 -22.5	121.1 25.3	59.4 9.5	
C	69.7 -6.6	66.0 -8.9	73.0 -7.2	67.1 -3.9	117.9 1.0	127.9 -35.6	152.8 33.5	101.0 17.5	64.3 -12.3	64.9 10.0	67.1 6.4	65.1 18.3					
ULT %	69.7 -6.6	67.8 -7.7	69.6 -7.5	69.0 -6.7	78.7 -4.5	86.9 -14.6	96.3 -7.0	96.9 -4.4	93.3 -5.1	90.5 -4.1	88.3 -3.5	86.4 -2.4	69.6 -7.5	104.3 -18.8	106.0 16.2	65.7 11.3	
111-5	90.4 -3.5	90.7 7.3	105.2 10.8	102.0 6.1	103.9 9.3	108.1 2.7	89.1 -5.8	108.2 10.0	114.6 9.7	130.0 7.2	133.7 12.6	111.3 5.8					
ULT %	90.4 -3.5	90.5 1.7	95.4 4.8	97.1 5.2	98.4 6.0	100.0 5.4	98.5 3.8	99.7 4.6	101.3 5.2	104.2 5.5	106.9 6.2	107.3 6.2	95.4 4.8	104.7 5.9	104.0 4.9	125.0 8.6	
116	86.1 -17.9	79.5 -10.2	93.5 -9.0	95.2 -5.9	108.5 17.8	117.6 -3.6	97.2 -12.0	107.6 8.7	93.9 -8.7	100.9 -8.2	102.3 6.4	106.1 8.3					
ULT %	86.1 -17.9	82.8 -14.4	86.4 -12.5	88.6 -10.8	92.6 -5.4	96.7 -5.1	96.8 -6.1	98.2 -4.4	97.7 -4.8	98.0 -5.2	98.4 -4.2	99.0 -3.2	86.4 -12.5	107.1 1.9	99.6 -4.4	103.1 1.7	
117	70.2 -24.1	69.9 -7.0	87.0 -3.6	70.1 -23.1	86.1 -8.9	122.8 -0.9	20.7 11.5	99.8 -5.7	104.1 -3.0	99.7 13.0	90.6 2.3	81.5 -8.8					
ULT %	70.2 -24.1	70.0 -16.5	75.7 -12.0	74.3 -14.9	76.6 -13.6	84.3 -10.8	75.2 -10.1	78.3 -9.4	81.2 -8.6	83.0 -6.4	83.7 -5.6	83.5 -5.9	75.7 -12.0	93.0 -9.9	74.9 -3.1	90.6 2.2	
119	68.9 -10.5	65.9 5.8	91.1 9.7	87.7 6.6	95.4 2.2	88.5 -2.3	93.1 -7.8	100.2 2.0	100.3 -1.1	84.1 -5.3	88.6 4.1	91.4 5.5					
ULT %	68.9 -10.5	67.4 -3.2	75.3 1.6	78.4 3.0	81.8 2.8	82.9 1.8	84.4 0.2	86.3 0.5	87.9 0.2	87.5 -0.3	87.6 0.1	87.9 0.5	75.3 1.6	90.5 2.0	97.8 -2.3	88.1 1.3	
11	87.1 -7.8	86.0 3.1	100.9 6.1	98.0 2.1	102.8 9.4	109.0 0.8	87.4 -7.3	106.5 8.3	108.8 4.7	120.4 4.0	123.2 10.9	107.3 5.1					
ULT %	87.1 -7.8	86.6 -2.7	91.4 0.3	93.0 0.8	95.0 2.5	97.3 2.2	95.9 0.9	97.2 1.8	98.5 2.2	100.7 2.4	102.7 3.2	103.1 3.4	91.4 0.3	103.3 3.9	100.9 2.1	116.9 6.7	
12	71.0 -18.7	80.4 0.9	89.4 -6.4	88.4 6.1	88.4 -0.9	92.8 6.7	35.0 1.6	92.0 0.2	103.8 5.6	93.6 6.4	93.1 8.2	76.0 5.0					
ULT %	71.0 -18.7	75.7 -9.3	80.3 -8.3	82.3 -4.8	83.5 -4.0	85.1 -2.2	77.9 -2.0	79.7 -1.7	82.4 -0.7	83.5 0.0	84.4 0.8	83.7 1.1	80.3 -8.3	89.9 3.9	76.9 2.8	87.6 6.6	

TAULU 1:
TEOLLISUUSTUOTANNON VOLYYMI-INDEKSI V. 1993
INDUSTRIPRODUKTIONS VOLYMINDEX ÅR 1993

NELJÄNNEKSET
KVARTAL

TOL NI	TAMMI JAN	HELMI FEBR	MAALIS MARS	HUHTI APRIL	TOUKO MAJ	KESÄ JUNI	HEINÄ JULI	ELO AUG	SYYS SEPT	LOKA OKTOB	MARRAS NOVEMB	JOULU DEC	I	II	III	IV	
131	48.4 -22.6	54.6 -10.7	52.7 -14.8	46.7 -16.5	69.0 -4.3	58.5 -1.5	24.6 -24.3	68.9 -7.1	90.2 3.5	70.8 11.1	58.5 33.1	54.1 7.4					
ULT	48.4 -22.6	51.5 -16.7	51.9 -16.1	50.6 -16.2	54.3 -13.5	55.0 -11.5	50.7 -12.6	52.9 -11.7	57.1 -9.4	58.5 -7.3	58.5 -4.7	58.1 -3.8	51.9 -16.1	58.1 -7.1	61.3 -5.2	61.1 16.1	
132	71.6 -18.9	69.0 -16.3	72.4 -29.2	76.6 -25.3	78.8 -21.4	86.6 -3.9	13.5 394.5	82.8 -20.7	85.8 -4.8	88.8 24.9	98.9 11.8	75.5 16.1					
ULT	71.6 -18.9	70.3 -17.7	71.0 -22.0	72.4 -22.9	73.7 -22.6	75.8 -19.6	66.9 -17.6	68.9 -18.1	70.8 -16.5	72.6 -13.0	75.0 -10.6	75.0 -8.9	71.0 -22.0	80.6 -17.4	60.7 -7.7	87.7 17.2	
133	72.1 -23.9	75.2 -17.7	75.5 -15.2	58.4 -7.3	62.8 -3.5	71.7 18.9	3.4 -65.5	88.2 7.4	99.8 9.5	73.1 -12.8	67.8 1.0	64.5 -1.9					
ULT	72.1 -23.9	73.7 -20.9	74.3 -19.0	70.3 -16.8	68.8 -14.7	69.3 -10.3	59.9 -11.5	63.4 -8.7	67.5 -6.1	68.0 -6.9	68.0 -6.2	67.7 -5.9	74.3 -19.0	64.3 2.4	63.8 4.5	68.5 -5.3	
13	54.5 -22.6	59.6 -13.0	58.5 -16.4	51.1 -15.8	68.5 -5.8	63.0 2.1	19.8 -24.2	73.6 -5.5	91.8 4.1	72.5 6.6	63.2 22.5	57.6 6.0					
ULT	54.5 -22.6	57.0 -17.9	57.5 -17.4	55.9 -17.0	58.4 -14.6	59.2 -12.1	53.6 -12.8	56.1 -11.7	60.0 -9.4	61.3 -7.7	61.5 -5.5	61.1 -4.7	57.5 -17.4	60.9 -6.4	61.7 -3.6	64.4 11.1	
14	79.8 11.4	75.9 6.3	94.0 5.2	99.1 8.0	97.6 9.6	105.2 5.8	51.0 34.6	93.6 22.2	127.4 23.5	103.7 23.9	103.7 25.4	80.3 17.5					
ULT	79.8 11.4	77.8 8.9	83.2 7.4	87.2 7.6	89.3 8.0	91.9 7.6	86.1 9.5	87.0 11.0	91.5 12.8	92.7 13.9	93.7 15.0	92.6 15.2	83.2 7.4	100.6 7.7	90.7 25.0	95.9 22.6	
15	110.3 11.9	104.4 1.1	114.8 6.7	109.9 12.5	107.3 -0.2	100.1 16.2	101.0 14.2	110.1 6.1	115.1 7.2	123.2 11.0	119.4 10.0	102.1 13.1					
ULT	110.3 11.9	107.3 6.4	109.8 6.5	109.8 7.9	109.3 6.2	107.8 7.7	106.8 8.5	107.2 8.2	108.1 8.1	109.6 8.4	110.5 8.6	109.8 8.9	109.8 6.5	105.8 8.9	108.7 8.9	114.9 11.3	
16	76.5 -5.1	75.5 -6.8	90.1 -2.7	84.4 -3.8	89.8 -3.1	75.3 -4.3	63.7 -3.2	80.6 0.0	84.9 -1.3	91.7 -3.4	89.0 3.1	84.4 3.1					
ULT	76.5 -5.1	76.0 -6.0	80.7 -4.8	81.6 -4.5	83.2 -4.2	81.9 -4.2	79.3 -4.1	79.5 -3.6	80.1 -3.3	81.2 -3.3	81.9 -2.7	82.2 -2.3	80.7 -4.8	83.1 -3.7	76.4 -1.4	88.4 0.7	
17	61.5 -20.0	70.4 4.4	76.2 -11.5	74.0 -16.7	69.2 -20.8	85.8 -11.1	25.7 15.2	80.9 -4.5	88.1 -3.5	85.4 4.3	82.4 -4.4	72.5 6.4					
ULT	61.5 -20.0	65.9 -8.6	69.4 -9.7	70.5 -11.6	70.2 -13.6	72.8 -13.1	66.1 -11.9	68.0 -10.9	70.2 -9.9	71.7 -8.4	72.7 -8.0	72.7 -7.0	69.4 -9.7	76.3 -16.0	64.9 -1.8	80.1 1.7	
181-4	103.1 10.1	100.0 -1.5	106.7 2.9	90.1 -10.9	89.7 -11.8	87.7 7.3	94.8 2.3	98.5 3.7	98.6 6.4	103.5 1.3	104.4 6.0	102.5 3.0					
ULT	103.1 10.1	101.6 4.0	103.3 3.6	100.0 -0.0	97.9 -2.4	96.2 -1.1	96.0 -0.6	96.3 -0.1	96.6 0.6	97.3 0.7	97.9 1.2	98.3 1.3	103.3 3.6	89.2 -6.0	97.3 4.2	103.5 3.4	

TAULU 1:
TEOLLISUUSTUOTANNON VOLYYMI-INDEKSI V. 1993
INDUSTRIPRODUKTIONS VOLYMINDEX ÅR 1993

NELJÄNNEKSET
KVARTAL

TOL NI	TAMMI JAN	HELMI FEBR	MAALIS MARS	HUHTI APRIL	TOUKO MAJ	KESÄ JUNI	HEINÄ JULI	ELO AUG	SYYS SEPT	LOKA OKTOB	MARRAS NOVEMB	JOULU DEC	I	II	III	IV	
185-9	95.2 -10.5	93.6 -5.5	113.7 4.9	103.7 1.2	100.2 3.2	114.5 11.2	62.8 24.9	93.1 12.5	100.3 10.9	104.7 -3.3	107.7 10.6	100.0 12.8					
ULT	95.2 -10.5	94.4 -8.1	100.8 -3.6	101.6 -2.4	101.3 -1.4	103.5 0.7	97.7 2.6	97.1 3.7	97.5 4.4	98.2 3.5	99.1 4.2	99.1 4.9	100.8 -3.6	106.1 5.2	85.4 14.7	104.1 6.1	
18	99.8 0.7	97.3 -3.2	109.7 3.8	95.9 -5.7	94.2 -5.6	99.1 9.2	81.2 8.8	96.2 7.2	99.3 8.3	104.0 -0.7	105.8 7.9	101.4 6.9					
ULT	99.8 0.7	98.5 -1.3	102.2 0.5	100.7 -1.1	99.4 -2.0	99.3 -0.3	96.7 0.7	96.7 1.5	97.0 2.2	97.7 1.9	98.4 2.5	98.7 2.8	102.2 0.5	96.4 -1.0	92.2 8.1	103.8 4.5	
191	106.6 -0.9	104.3 -3.0	116.9 3.2	91.9 0.0	25.3 -77.6	90.0 -18.5	122.2 6.1	119.9 7.2	127.1 20.7	102.9 -14.7	126.3 13.7	119.4 31.6					
ULT	106.6 -0.9	105.4 -1.9	109.3 -0.1	104.9 -0.1	89.0 -16.6	89.2 -16.9	93.9 -13.4	97.1 -10.8	100.5 -7.4	100.7 -8.2	103.0 -6.2	104.4 -3.5	109.3 -0.1	69.1 -34.3	123.0 11.1	116.2 8.1	
192	46.7 -21.4	68.2 14.7	65.0 -4.6	65.7 -3.6	95.7 21.7	102.8 15.6	95.6 4.3	95.9 -8.6	100.3 -11.5	95.3 -31.3	92.5 39.9	66.6 -11.2					
ULT	46.7 -21.4	57.4 -3.3	60.0 -3.8	61.4 -3.7	68.3 2.3	74.0 5.1	77.1 4.9	79.5 2.6	81.8 0.5	83.1 -4.6	84.0 -1.5	82.5 -2.2	60.0 -3.8	88.1 12.1	97.3 -5.8	84.8 -9.1	
19	102.3 -0.7	103.6 0.6	114.3 4.4	92.8 1.9	42.8 -61.5	97.5 -11.5	123.6 7.8	122.1 7.0	127.8 16.7	108.0 -15.1	126.9 18.4	115.3 27.1					
ULT	102.3 -0.7	103.0 -0.1	106.8 1.5	103.3 1.6	91.2 -11.9	92.2 -11.9	96.7 -8.8	99.9 -6.7	103.0 -4.1	103.5 -5.4	105.6 -3.2	106.4 -1.1	106.8 1.5	77.7 -25.4	124.5 10.4	116.7 7.7	
211	93.9 9.6	108.0 30.7	104.1 1.6	99.6 7.2	106.6 10.3	115.3 4.3	11.6 -18.6	125.1 5.2	129.7 14.4	125.9 23.3	123.4 9.6	97.3 14.4					
ULT	93.9 9.6	100.9 19.9	102.0 13.0	101.4 11.5	102.4 11.3	104.6 9.9	91.3 9.2	95.5 8.5	99.3 9.3	102.0 10.9	103.9 10.8	103.4 11.0	102.0 13.0	107.2 7.1	88.8 8.1	115.5 15.6	
212	84.4 4.6	92.7 13.0	98.3 9.0	98.0 8.7	106.8 11.2	107.8 12.6	47.5 9.2	95.9 -2.1	104.2 4.4	105.0 6.8	101.6 8.7	82.7 8.6					
ULT	84.4 4.6	88.5 8.8	91.8 8.9	93.3 8.8	96.0 9.3	98.0 9.9	90.8 9.9	91.4 8.2	92.8 7.7	94.1 7.6	94.7 7.7	93.7 7.7	91.8 8.9	104.2 10.9	82.6 2.6	96.4 8.0	
21	85.8 5.4	94.9 15.6	99.2 7.8	98.2 8.5	106.8 11.1	108.9 11.3	42.3 7.7	100.1 -0.8	107.9 6.0	108.1 9.3	104.8 8.9	84.8 9.5					
ULT	85.8 5.4	90.3 10.5	93.3 9.5	94.5 9.2	97.0 9.6	98.9 9.9	90.9 9.8	92.0 8.2	93.8 7.9	95.2 8.1	96.1 8.1	95.1 8.2	93.3 9.5	104.6 10.3	83.5 3.4	99.2 9.2	
221	96.4 -14.3	88.4 -0.9	127.2 11.4	116.4 11.6	118.9 19.8	118.4 8.3	60.1 36.4	106.4 5.1	123.4 4.9	116.8 -1.9	117.6 0.8	96.6 1.4					
ULT	96.4 -14.3	92.4 -8.4	104.0 -1.2	107.1 2.0	109.5 5.4	111.0 5.9	103.7 7.9	104.0 7.5	106.2 7.2	107.3 6.1	108.2 5.5	107.2 5.2	104.0 -1.2	117.9 13.1	96.6 10.2	110.4 0.0	

TAULU 1:
TEOLLISUUSTUOTANNON VOLYYMI-INDEKSI V. 1993
INDUSTRIPRODUKTIONS VOLYMINDEX ÅR 1993

NELJÄNNEKSET
KVARTAL

TOL NI	TAMMI JAN	HELMI FEBR	MAALIS MARS	HUHTI APRIL	TOUKO MAJ	KESÄ JUNI	HEINÄ JULI	ELO AUG	SYYS SEPT	LOKA OKTOB	MARRAS NOVEMB	JOULU DEC	I	II	III	IV	
222	%	88.0 -11.4	64.0 -19.0	87.0 -9.5	71.9 -21.9	82.5 -14.4	6.1 -70.9	97.2 1.1	105.5 16.7	103.0 26.4	107.0 16.3	72.4 -3.8					
ULT	%	88.0 -11.4	76.0 -14.8	79.7 -12.9	77.7 -15.2	78.7 -15.0	68.7 -16.6	72.3 -14.1	76.0 -10.4	78.7 -6.9	81.2 -4.6	80.5 -4.5	79.7 -12.9	78.6 -16.1	69.6 0.6	94.1 13.6	
223-9	%	53.9 -17.8	53.6 -13.6	61.2 -15.0	66.2 -6.4	72.1 -9.8	41.5 -4.2	72.0 -11.2	75.4 -10.4	71.8 -9.2	63.0 -4.1	43.7 -16.1					
ULT	%	53.9 -17.8	53.7 -15.8	56.2 -15.5	58.7 -13.1	61.4 -12.4	63.7 -10.9	61.9 -10.2	63.4 -10.2	64.3 -10.1	64.2 -9.6	62.5 -10.0	56.2 -15.5	71.1 -6.9	63.0 -8.9	59.5 -9.3	
22	%	61.1 -16.7	58.4 -11.9	70.7 -10.0	72.6 -4.6	78.4 -5.9	41.5 1.2	77.7 -8.0	83.0 -6.3	79.1 -5.8	72.3 -1.6	51.8 -11.7					
ULT	%	61.1 -16.7	59.8 -14.4	63.4 -12.8	65.7 -10.7	68.2 -9.6	66.2 -7.6	67.6 -7.7	69.3 -7.5	70.3 -7.3	70.5 -6.8	68.9 -7.1	63.4 -12.8	77.2 -4.4	67.4 -5.5	67.7 -6.0	
231	%	127.3 5.4	119.2 1.0	128.4 1.7	127.2 6.3	131.7 10.0	95.2 3.9	124.1 6.8	129.3 9.1	127.5 2.8	134.8 7.9	129.3 6.6					
ULT	%	127.3 5.4	123.3 3.2	125.0 2.7	125.5 3.6	126.7 4.8	121.9 6.0	122.1 6.1	122.9 6.4	123.4 6.1	124.4 6.2	124.8 6.3	125.0 2.7	127.7 10.0	116.2 6.8	130.5 5.8	
232	%	103.6 -1.5	101.1 -0.4	117.2 -3.0	104.4 -2.2	110.6 2.5	83.2 11.7	99.8 22.0	115.4 0.8	116.4 2.0	116.3 5.4	103.2 6.7					
ULT	%	103.6 -1.5	102.3 -1.0	107.3 -1.7	106.6 -1.8	107.4 -1.0	105.3 1.0	104.6 3.2	105.8 2.9	106.9 2.8	107.7 3.0	107.4 3.3	107.3 -1.7	110.7 1.4	99.4 10.2	112.0 4.6	
233	%	68.8 -5.8	75.8 8.3	78.9 5.1	78.4 3.4	82.9 19.5	21.5 3.0	94.0 14.6	96.4 7.9	97.0 16.6	97.4 27.1	77.0 24.5					
ULT	%	68.8 -5.8	72.3 1.1	74.5 2.5	75.5 2.7	77.0 5.9	71.4 7.0	74.2 8.2	76.7 8.1	78.7 9.1	80.4 10.8	80.1 11.8	74.5 2.5	84.9 11.8	70.7 10.2	90.5 22.4	
23	%	113.7 2.7	109.0 1.3	119.2 0.8	115.0 3.9	120.0 8.9	82.6 5.7	113.9 10.7	121.5 6.8	120.7 3.9	125.2 8.9	115.9 7.9					
ULT	%	113.7 2.7	111.3 2.0	113.9 1.6	114.2 2.2	115.4 3.5	111.1 4.8	111.5 5.5	112.6 5.7	113.4 5.5	114.5 5.8	114.6 6.0	113.9 1.6	117.8 8.0	106.0 7.9	120.6 6.9	
24	%	72.5 -4.9	74.3 2.5	95.2 5.0	87.8 4.1	89.8 7.6	39.8 -2.8	91.8 14.6	96.8 8.8	94.9 11.5	94.1 17.4	79.5 6.5					
ULT	%	72.5 -4.9	73.4 -1.3	80.7 1.1	82.5 1.9	83.9 3.0	79.9 3.5	81.4 4.9	83.1 5.4	84.3 6.1	85.2 7.1	84.7 7.1	80.7 1.1	92.5 6.7	76.1 8.8	89.5 11.9	
251	%	61.6 -17.9	73.4 -1.1	85.5 -8.5	77.0 5.9	77.5 8.2	57.4 25.7	75.7 2.0	82.3 -7.0	85.2 1.9	91.6 2.4	108.4 29.5					
ULT	%	61.6 -17.9	67.5 -9.6	73.5 -9.1	74.4 -5.7	75.0 -3.1	73.9 -0.0	74.1 0.2	75.0 -0.7	76.0 -0.4	77.4 -0.1	80.0 2.5	73.5 -9.1	79.7 4.5	71.8 3.4	95.1 11.1	

TAULU 1:
TEOLLISUUSTUOTANNON VOLYYMI-INDEKSI V. 1993
INDUSTRIPRODUKTIONS VOLYMINDEK ÅR 1993

NELJÄNNEKSET
KVARTAL

TOL NI	TAMMI JAN	HELMI FEBR	MAALIS MARS	HUHTI APRIL	TOUKO MAJ	KESÄ JUNI	HEINÄ JULI	ELO AUG	SYYS SEPT	LOKA OKTOB	MARRAS NOVEMB	JOULU DEC	I	II	III	IV
252	46.2 -13.6	57.9 6.2	66.1 -7.3	68.2 1.8	67.6 13.6	85.3 12.3	50.8 34.9	62.3 -6.3	65.0 9.2	73.3 12.2	73.8 7.3	97.0 1.4				
ULT	46.2 -13.6	52.1 -3.6	56.7 -5.1	59.6 -3.2	61.2 0.1	65.2 2.5	63.2 5.4	63.1 3.8	63.3 4.4	64.3 5.2	65.1 5.4	67.8 5.0	56.7 -5.1	73.7 9.2	59.3 8.8	81.4 6.3
25	53.4 -17.1	65.0 1.5	74.4 -8.2	73.1 2.8	73.1 6.9	89.6 7.0	59.3 23.2	75.9 0.7	79.5 4.7	78.7 7.1	80.9 3.3	100.4 13.9				
ULT	53.4 -17.1	59.2 -7.8	64.3 -8.0	66.5 -5.2	67.8 -2.9	71.4 -1.0	69.7 1.5	70.5 1.4	71.5 1.8	72.2 2.3	73.0 2.4	75.3 3.6	64.3 -8.0	78.6 5.6	71.5 7.6	86.7 8.4
261-3	123.5 33.2	132.2 45.2	176.2 60.7	156.2 48.2	146.7 28.0	160.5 11.6	74.2 8.2	142.9 7.2	172.9 29.5	169.9 28.1	188.7 37.8	161.2 24.4				
ULT	123.5 33.2	127.9 39.2	144.0 47.2	147.0 47.5	147.0 43.1	149.2 36.2	138.5 33.6	139.1 29.5	142.8 29.5	145.5 29.3	149.5 30.3	150.4 29.7	144.0 47.2	154.5 27.4	130.0 16.3	173.3 30.3
264	70.3 -7.0	89.1 9.3	85.1 -14.3	104.1 7.3	95.7 -0.8	98.0 -4.7	50.3 -16.8	91.0 6.2	119.4 32.6	115.2 25.1	129.6 53.1	114.6 37.1				
ULT	70.3 -7.0	79.7 1.5	81.5 -4.6	87.2 -1.3	88.9 -1.2	90.4 -1.9	84.7 -3.3	85.5 -2.2	89.2 1.8	91.8 4.2	95.3 8.5	96.9 10.8	81.5 -4.6	99.3 0.5	86.9 10.4	119.8 38.1
26	115.3 28.0	125.6 40.2	162.2 50.1	148.2 42.3	138.8 24.2	150.9 9.7	70.5 4.8	134.9 7.1	164.7 29.8	161.5 27.8	179.6 39.4	154.0 25.8				
ULT	115.3 28.0	120.5 34.1	134.4 40.1	137.8 40.7	138.0 37.0	140.2 31.2	130.2 28.7	130.8 25.4	134.6 26.0	137.3 26.2	141.1 27.6	142.2 27.4	134.4 40.1	146.0 23.9	123.4 15.6	165.0 31.1
271-2	103.3 -10.8	115.7 -14.5	115.6 -5.7	98.1 -36.6	99.7 -10.6	108.8 -12.7	80.6 34.4	105.9 3.1	107.7 -2.6	103.5 -10.3	101.8 -0.5	110.0 2.8				
ULT	103.3 -10.8	109.5 -12.8	111.5 -10.4	108.2 -18.1	106.5 -16.8	106.9 -16.1	103.1 -12.5	103.5 -10.7	103.9 -9.9	103.9 -9.9	103.7 -9.1	104.2 -8.2	111.5 -10.4	102.2 -21.6	98.1 7.7	105.1 -2.9
273,5 ⁹	77.5 -21.5	76.5 -7.7	93.8 3.4	80.8 -0.7	82.9 5.5	76.6 2.4	28.8 -19.9	76.2 9.8	82.2 -0.3	84.1 6.1	90.7 7.6	79.7 5.2				
ULT	77.5 -21.5	77.0 -15.2	82.6 -9.0	82.2 -7.1	82.3 -4.8	81.4 -3.7	73.9 -4.8	74.1 -3.1	75.0 -2.8	75.9 -1.9	77.3 -1.0	77.5 -0.5	82.6 -9.0	80.1 2.4	62.4 -0.3	84.8 6.4
274	51.5 -45.5	47.6 -34.5	55.2 -42.6	58.2 -41.0	60.9 -26.5	85.6 -9.5	28.0 -27.6	51.6 -26.0	74.8 -22.2	58.1 -31.6	64.4 -15.1	61.0 -3.6				
ULT	51.5 -45.5	49.6 -40.7	51.4 -41.4	53.1 -41.3	54.7 -38.5	59.8 -33.5	55.3 -33.1	54.8 -32.3	57.1 -31.0	57.2 -31.1	57.8 -29.7	58.1 -28.0	51.4 -41.4	68.2 -25.9	51.5 -24.5	61.2 -18.1
27	79.1 -24.2	82.7 -18.4	89.2 -15.8	80.0 -32.4	82.1 -12.5	93.3 -9.2	50.2 6.9	79.9 -4.3	90.2 -8.9	83.0 -14.0	86.0 -3.2	85.8 1.6				
ULT	79.1 -24.2	80.9 -21.3	83.6 -19.5	82.7 -23.0	82.6 -21.1	84.4 -19.2	79.5 -17.4	79.6 -15.9	80.7 -15.1	81.0 -15.0	81.4 -14.0	81.8 -12.8	83.6 -19.5	85.1 -18.9	73.5 -4.0	84.9 -5.5

TAULU 1:
TEOLLISUUSTUOTANNON VOLYYMI-INDEKSI V. 1993
INDUSTRIPRODUKTIONS VOLYMINDEKX AR 1993

NELJÄNNEKSET
KVARTAL

TOL NI	TAMMI JAN	HELMI FEBR	MAALIS MARS	HUHTI APRIL	TOUKO MAJ	KESÄ JUNI	HEINÄ JULI	ELO AUG	SYYS SEPT	LOKA OKTOB	MARRAS NOVEMB	JOULU DEC	I	II	III	IV	
29	%	70.1 -25.5	79.6 -2.2	99.5 -5.2	100.3 -0.4	99.5 -2.5	31.1 -7.2	99.2 -3.7	127.0 15.7	132.5 29.6	146.8 29.7	101.7 19.1					
ULT	%	70.1 -25.5	74.9 -14.7	83.1 -11.2	87.4 -8.3	89.8 -7.1	84.7 -4.5	86.5 -4.4	91.0 -1.8	95.2 1.7	99.9 4.7	100.0 5.8	83.1 -11.2	104.2 1.8	85.8 4.5	127.0 26.7	
D	%	85.6 -1.4	87.3 3.1	101.5 5.1	96.3 4.4	95.9 2.2	68.7 6.0	97.8 5.2	107.1 8.4	107.2 7.0	109.1 12.6	98.7 10.7					
ULT	%	85.6 -1.4	86.5 0.8	91.5 2.4	92.7 2.9	93.3 2.7	90.9 3.4	91.8 3.6	93.5 4.2	94.9 4.5	96.2 5.3	96.4 5.8	91.5 2.4	97.8 3.8	91.2 6.6	105.0 10.0	
31	%	130.9 3.1	116.9 1.0	123.2 9.1	108.8 1.9	90.0 -1.1	82.9 10.1	84.6 5.4	99.6 9.8	117.9 -0.3	129.4 2.3	133.5 9.0					
ULT	%	130.9 3.1	123.9 2.1	123.7 4.3	120.0 3.7	114.0 2.9	105.6 5.2	103.0 5.2	102.6 5.7	104.2 5.0	106.5 4.7	108.7 5.1	123.7 4.3	95.2 5.0	89.1 8.5	126.9 3.7	
34	%	101.4 1.7	91.2 -2.7	100.8 -2.1	95.7 -1.0	103.0 0.5	89.0 -4.8	95.6 -1.0	95.6 0.9	99.7 0.5	95.2 -1.4	96.0 -4.2					
ULT	%	101.4 1.7	96.3 -0.4	97.8 -1.0	97.3 -1.0	98.4 -0.7	96.1 -2.3	96.1 -2.1	96.0 -1.8	96.4 -1.6	96.3 -1.6	96.2 -1.8	97.8 -1.0	96.8 -2.8	93.4 -1.6	97.0 -1.7	
E	%	128.9 3.0	115.2 0.7	121.7 8.3	108.0 1.7	91.0 -1.0	83.4 8.8	85.4 4.8	99.4 9.2	116.7 -0.2	127.0 2.1	130.8 8.3					
ULT	%	128.9 3.0	122.0 1.9	121.9 4.0	118.4 3.4	112.9 2.7	105.0 4.7	102.6 4.7	102.2 5.2	103.7 4.5	105.8 4.2	107.9 4.6	121.9 4.0	95.3 4.4	89.4 7.6	124.8 3.4	
C,D,E	%	89.3 -0.9	89.6 2.7	103.0 5.3	97.0 4.0	95.8 1.9	71.1 6.9	96.7 5.3	105.8 8.3	107.5 6.3	110.2 11.4	101.1 10.5					
ULT	%	89.3 -0.9	89.4 0.8	94.0 2.4	94.7 2.8	94.9 2.6	92.3 3.4	92.8 3.6	94.3 4.2	95.6 4.4	96.9 5.1	97.3 5.5	94.0 2.4	97.7 3.5	91.2 6.8	106.3 9.3	
14,15	%	100.8 11.8	95.5 2.3	108.4 6.3	106.5 11.2	104.3 2.5	85.4 17.5	104.9 10.2	118.9 12.1	117.1 14.3	114.6 13.9	95.3 14.2					
ULT	%	100.8 11.8	98.2 7.0	101.6 6.7	102.8 7.8	103.1 6.7	100.4 8.8	101.0 8.9	102.9 9.3	104.4 9.9	105.3 10.3	104.5 10.6	101.6 6.7	104.2 8.6	103.1 12.9	109.0 14.1	
23-27	%	82.9 -0.9	89.7 9.2	107.5 10.5	100.6 8.7	99.4 10.2	61.1 9.8	98.6 5.4	110.5 12.1	108.1 11.4	114.3 17.3	111.2 14.7					
ULT	%	82.9 -0.9	86.3 4.1	93.4 6.5	95.2 7.0	96.0 7.7	93.2 7.7	93.8 7.4	95.7 7.9	96.9 8.3	98.5 9.2	99.6 9.7	93.4 6.5	103.7 8.4	90.1 9.0	111.2 14.5	
MUU D	%	81.5 -7.2	82.2 -1.2	94.3 0.5	88.9 -1.8	89.9 -3.8	67.6 -1.3	94.2 2.8	99.7 3.9	102.5 0.9	103.0 8.5	90.6 5.8					
ULT	%	81.5 -7.2	81.9 -4.3	86.0 -2.6	86.7 -2.4	87.4 -2.7	85.5 -2.1	86.6 -1.4	88.0 -0.8	89.5 -0.6	90.7 0.3	90.7 0.7	86.0 -2.6	90.9 -1.7	87.2 2.1	98.7 4.9	

TAULU 1:
TEOLLISUUSTUOTANNON VOLYYMI-INDEKSI V. 1993
INDUSTRIPRODUKTIONS VOLYMINDEX ÅR 1993

TOL NI	NELJÄNNEKSET KVARTAL															
	TAMMI JAN	HELMI FEBR	MAALIS MARS	HUHTI APRIL	TOUKO MAJ	KESÄ JUNI	HEINÄ JULI	ELO AUG	SYYS SEPT	LOKA OKTOB	MARRAS NOVEMB	JOULU DEC	I	II	III	IV
I	77.6 0.8	88.8 17.7	106.5 12.9	103.2 17.0	101.3 16.6	116.7 11.7	62.4 23.1	98.7 7.8	112.3 19.5	112.9 21.5	119.8 26.3	119.7 22.4				
ULT %	77.6 0.8	83.2 9.2	91.0 10.6	94.1 12.3	95.5 13.2	99.0 12.9	93.8 13.8	94.4 13.0	96.4 13.8	98.1 14.6	100.0 15.8	101.7 16.4	91.0 10.6	107.1 14.9	91.2 15.8	117.5 23.4
CO	85.2 -9.9	85.2 -4.3	96.6 -1.6	90.5 -6.1	90.4 -4.4	94.5 -1.8	66.3 -4.0	92.4 0.4	100.7 2.3	105.0 -0.3	106.2 5.7	97.0 4.6				
ULT %	85.2 -9.9	85.2 -7.2	89.0 -5.2	89.4 -5.5	89.6 -5.3	90.4 -4.7	87.0 -4.6	87.6 -4.0	89.1 -3.2	90.7 -2.9	92.1 -2.1	92.5 -1.5	89.0 -5.2	91.8 -4.1	86.5 -0.0	102.7 3.2
R	93.1 2.4	91.4 2.6	104.9 6.4	98.5 6.0	96.8 1.4	99.5 5.4	74.8 8.8	97.9 6.2	106.5 8.2	107.1 5.8	109.7 10.4	99.0 10.0				
ULT %	93.1 2.4	92.2 2.5	96.5 3.9	97.0 4.4	96.9 3.8	97.4 4.0	94.2 4.6	94.6 4.8	95.9 5.2	97.1 5.2	98.2 5.8	98.3 6.1	96.5 3.9	98.3 4.2	93.1 7.6	105.3 8.7

TAULU 2:
TEOLLISUUSTUOTANNON VOLYYMI-INDEKSI TYÖPÄIVÄÄ KOHTI V. 1993
INDUSTRIPRODUKTIONS VOLYMINDEKX PER ARBETS DAG ÅR 1993

NELJÄNNEKSET
KVARTAL

TOL NI	TAMMI JAN	HELMI FEBR	MAALIS MARS	HUHTI APRIL	TOUKO MAJ	KESÄ JUNI	HEINÄ JULI	ELO AUG	SYYS SEPT	LOKA OKTOB	MARRAS NOVEMB	JOULU DEC	I	II	III	IV	
07	79.9 -26.4	94.4 -8.3	91.4 -15.7	96.5 -11.1	80.9 -15.2	84.3 23.0	74.0 -9.4	70.0 0.6	60.6 -24.8	76.8 9.5	87.0 13.0	79.1 21.1					
ULT %	79.9 -26.4	87.2 -17.6	88.6 -16.9	90.6 -15.5	88.6 -15.4	87.9 -11.0	85.9 -10.8	83.9 -9.7	81.3 -11.2	80.9 -9.6	81.4 -7.8	81.2 -5.9	88.6 -16.9	87.2 -4.0	68.2 -11.7	81.0 14.3	
09	66.8 13.2	60.9 -5.8	61.0 -3.3	57.7 0.9	134.2 2.5	148.3 -41.8	177.0 48.4	108.9 19.5	64.5 -6.4	58.3 12.8	58.1 0.3	61.7 16.5					
ULT %	66.8 13.2	63.8 3.2	62.9 1.0	61.6 1.0	76.1 1.5	88.2 -16.0	100.9 -5.7	101.9 -3.0	97.7 -3.2	93.8 -2.4	90.5 -2.2	88.1 -1.3	62.9 1.0	113.4 -23.1	116.8 25.4	59.4 9.6	
C	70.6 -3.8	70.6 -6.8	69.8 -8.4	69.0 -4.3	118.7 -1.6	129.7 -35.3	147.1 35.7	97.6 15.0	63.4 -12.3	63.7 11.6	66.5 4.8	66.8 18.0					
ULT %	70.6 -3.8	70.6 -5.3	70.4 -6.4	70.0 -5.9	79.8 -4.6	88.1 -14.6	96.5 -7.1	96.6 -4.8	93.0 -5.4	90.0 -4.4	87.9 -3.8	86.1 -2.6	70.4 -6.4	105.8 -19.3	102.7 16.0	65.7 11.2	
111-5	98.2 4.9	95.7 8.1	97.0 6.4	108.0 6.0	108.4 4.7	108.6 2.8	85.2 -2.5	103.9 5.9	110.2 9.6	128.8 10.9	129.2 8.6	113.1 5.6					
ULT %	98.2 4.9	97.0 6.5	97.0 6.4	99.7 6.3	101.5 6.0	102.7 5.4	100.2 4.4	100.6 4.6	101.7 5.1	104.4 5.8	106.7 6.1	107.2 6.1	97.0 6.4	108.3 4.5	99.7 4.6	123.7 8.5	
116	90.1 -13.8	84.0 -8.9	87.4 -11.3	99.8 -6.0	111.3 15.0	120.0 -3.8	93.2 -9.8	103.0 5.8	91.2 -8.8	98.8 -6.9	100.2 4.5	110.4 8.4					
ULT %	90.1 -13.8	87.0 -11.5	87.2 -11.4	90.3 -10.0	94.5 -5.1	98.8 -4.9	98.0 -5.6	98.6 -4.2	97.8 -4.7	97.9 -4.9	98.1 -4.1	99.1 -3.1	87.2 -11.4	110.4 1.0	95.8 -4.4	103.1 1.8	
117	77.6 -16.2	73.4 -7.0	79.4 -7.8	75.2 -23.1	90.4 -13.5	122.8 -0.9	19.7 16.6	95.3 -10.0	99.4 -3.0	99.8 18.4	86.6 -2.3	83.4 -8.8					
ULT %	77.6 -16.2	75.5 -12.0	76.8 -10.6	76.4 -14.0	79.2 -13.9	86.5 -11.1	77.0 -10.4	79.2 -10.3	81.5 -9.4	83.3 -6.8	83.6 -6.4	83.6 -6.6	76.8 -10.6	96.2 -11.6	71.5 -4.8	89.9 2.1	
119	73.5 -4.2	69.3 6.8	84.3 6.2	94.7 6.5	98.4 -1.4	90.0 -2.3	88.9 -4.9	95.7 -1.3	96.7 -1.2	83.0 -2.2	85.4 0.6	94.2 5.4					
ULT %	73.5 -4.2	71.4 0.9	75.7 2.8	80.5 3.9	84.0 2.6	85.0 1.7	85.6 0.6	86.8 0.4	87.9 0.2	87.4 -0.1	87.3 -0.0	87.8 0.4	75.7 2.8	94.3 0.8	93.7 -2.5	87.5 1.3	
11	94.0 -0.5	90.8 4.0	93.3 2.1	103.7 2.1	106.9 5.2	109.8 0.7	83.6 -4.4	102.2 4.5	104.8 4.6	119.0 7.2	119.3 7.2	109.5 5.0					
ULT %	94.0 -0.5	92.4 1.7	92.7 1.8	95.4 1.9	97.7 2.6	99.8 2.2	97.5 1.4	98.0 1.8	98.8 2.1	100.8 2.7	102.5 3.1	103.1 3.3	92.7 1.8	106.8 2.6	96.9 1.8	115.9 6.5	
12	75.6 -13.1	84.7 1.9	82.9 -9.2	94.1 5.9	90.5 -4.4	94.6 6.7	33.4 3.8	87.9 -3.1	100.3 5.6	92.1 9.4	90.0 4.8	79.5 5.3					
ULT %	75.6 -13.1	80.2 -5.8	81.1 -7.0	84.3 -3.7	85.6 -3.9	87.1 -2.1	79.4 -1.8	80.5 -2.0	82.7 -1.0	83.6 0.0	84.2 0.5	83.8 0.9	81.1 -7.0	93.1 2.6	73.9 1.7	87.2 6.5	

TAULU 2:
TEOLLISUUSTUOTANNON VOLYYMI-INDEKSI TYÖPÄIVÄÄ KOHTI V. 1993
INDUSTRIPRODUKTIONS VOLYMINDEKX PER ARBETSDAG ÅR 1993

NELJÄNNEKSET
KVARTAL

TOL NI	TAMMI JAN	HELMI FEBR	MAALIS MARS	HUHTI APRIL	TOUKO MAJ	KESÄ JUNI	HEINÄ JULI	ELO AUG	SYYS SEPT	LOKA OKTOB	MARRAS NOVEMB	JOULU DEC	I	II	III	IV	
131	53.6 -14.5	57.5 -10.8	48.3 -18.5	49.6 -16.5	72.6 -9.1	58.7 -1.5	23.6 -20.9	65.9 -11.3	86.4 3.5	70.9 16.4	56.0 27.0	54.6 7.5					
ULT	53.6 -14.5	55.6 -12.6	53.1 -14.5	52.2 -15.0	56.3 -13.5	56.7 -11.7	52.0 -12.3	53.7 -12.2	57.4 -9.9	58.7 -7.4	58.5 -5.1	58.1 -4.2	53.1 -14.5	60.3 -9.0	58.6 -6.3	60.5 16.5	
132	79.2 -10.4	72.6 -16.3	66.2 -32.3	81.9 -25.3	82.8 -25.4	86.7 -3.9	12.9 416.0	79.1 -24.3	82.0 -4.8	88.9 30.8	94.5 6.7	76.9 16.1					
ULT	79.2 -10.4	75.9 -13.3	72.7 -20.1	75.0 -21.6	76.6 -22.4	78.2 -19.6	68.9 -17.7	70.2 -18.7	71.5 -17.2	73.2 -13.3	75.2 -11.4	75.3 -9.6	72.7 -20.1	83.8 -19.1	58.0 -9.9	86.8 16.8	
133	79.8 -15.9	79.1 -17.7	69.1 -18.9	62.2 -7.3	66.1 -8.3	71.9 18.9	3.3 -63.9	84.3 2.6	95.5 9.5	73.3 -8.7	64.9 -3.6	65.5 -1.9					
ULT	79.8 -15.9	79.5 -16.8	76.0 -17.4	72.6 -15.5	71.3 -14.2	71.4 -10.0	61.6 -11.0	64.5 -9.1	67.9 -6.6	68.5 -6.8	68.1 -6.5	67.9 -6.2	76.0 -17.4	66.7 0.3	61.0 2.5	67.9 -5.0	
13	60.4 -14.5	62.7 -13.0	53.5 -20.0	54.3 -15.7	72.1 -10.6	63.2 2.0	19.0 -20.8	70.4 -9.8	87.8 4.1	72.7 11.6	60.4 16.9	58.2 6.1					
ULT	60.4 -14.5	61.6 -13.7	58.9 -15.7	57.7 -15.7	60.6 -14.6	61.0 -12.1	55.0 -12.6	57.0 -12.1	60.4 -9.9	61.6 -7.8	61.5 -6.0	61.2 -5.2	58.9 -15.7	63.2 -8.4	59.0 -4.9	63.8 11.4	
14	87.0 21.7	79.7 6.7	86.3 1.0	106.8 8.0	101.9 5.0	105.7 5.4	48.7 40.0	89.3 17.3	122.0 23.5	103.1 29.0	99.4 20.3	82.9 17.6					
ULT	87.0 21.7	83.3 14.0	84.3 9.2	89.9 8.9	92.3 8.0	94.6 7.5	88.0 9.5	88.2 10.4	91.9 12.2	93.0 13.8	93.6 14.4	92.7 14.7	84.3 9.2	104.8 6.1	86.7 24.0	95.1 22.5	
15	107.7 12.7	111.2 4.1	110.1 5.9	112.2 12.2	107.6 -0.9	105.7 15.8	97.2 14.4	106.0 5.4	114.1 6.9	119.2 11.3	118.5 9.1	108.3 12.8					
ULT	107.7 12.7	109.4 8.2	109.6 7.4	110.3 8.6	109.7 6.6	109.1 8.0	107.4 8.8	107.2 8.3	108.0 8.2	109.1 8.5	110.0 8.6	109.8 8.9	109.6 7.4	108.5 8.6	105.8 8.6	115.3 11.0	
16	78.3 -1.8	79.6 -4.7	84.5 -4.7	88.6 -4.0	91.0 -4.4	77.6 -4.9	60.7 -1.8	77.0 -1.7	82.7 -1.5	89.0 -3.3	88.0 2.5	90.3 2.9					
ULT	78.3 -1.8	78.9 -3.3	80.8 -3.8	82.7 -3.8	84.4 -4.0	83.3 -4.1	80.0 -3.9	79.7 -3.6	80.0 -3.4	80.9 -3.4	81.6 -2.8	82.3 -2.3	80.8 -3.8	85.7 -4.4	73.5 -1.7	89.1 0.6	
17	68.1 -11.6	74.1 4.4	69.7 -15.4	78.8 -16.7	72.8 -24.8	86.0 -11.1	24.6 20.5	77.4 -8.8	84.3 -3.5	85.5 9.3	78.8 -8.8	73.6 6.4					
ULT	68.1 -11.6	71.1 -3.9	70.6 -8.0	72.7 -10.5	72.7 -13.8	74.9 -13.3	67.7 -12.0	68.9 -11.6	70.6 -10.6	72.1 -8.6	72.7 -8.6	72.8 -7.5	70.6 -8.0	79.2 -17.5	62.1 -3.3	79.3 1.8	
181-4	101.3 10.2	108.3 1.6	104.2 2.5	91.5 -11.1	88.4 -12.1	89.5 7.0	92.7 2.2	96.4 3.3	99.5 6.1	101.4 1.1	105.4 5.6	101.8 2.7					
ULT	101.3 10.2	104.8 5.5	104.6 4.5	101.3 0.5	98.7 -2.0	97.2 -0.7	96.6 -0.3	96.5 0.1	96.9 0.8	97.3 0.8	98.1 1.2	98.4 1.4	104.6 4.5	89.8 -6.2	96.2 3.9	102.9 3.1	

TAULU 2:
TEOLLISUUSTUOTANNON VOLYYMI-INDEKSI TYÖPÄIVÄÄ KOHTI V. 1993
INDUSTRIPRODUKTIONS VOLYMINDEKX PER ARBETS DAG ÅR 1993

NELJÄNNEKSET
KVARTAL

TOL N1	TAMMI JAN	HELMI FEBR	MAALIS MARS	HUHTI APRIL	TOUKO MAJ	KESÄ JUNI	HEINÄ JULI	ELO AUG	SYYS SEPT	LOKA OKTOB	MARRAS NOVEMB	JOULU DEC	I	II	III	IV	
185-9	104.3	98.8	104.6	110.6	104.8	114.8	60.3	89.2	96.4	104.7	103.6	100.6					
%	-1.9	-5.3	0.6	1.1	-1.5	11.2	29.8	7.8	11.1	0.8	6.0	12.7					
ULT	104.3	101.5	102.6	104.6	104.6	106.3	99.8	98.4	98.2	98.9	99.3	99.4	102.6	110.1	82.0	103.0	
%	-1.9	-3.6	-2.2	-1.3	-1.4	0.7	2.7	3.2	4.0	3.7	3.9	4.6	-2.2	3.5	13.8	6.2	
18	102.6	104.2	104.4	99.6	95.4	100.3	78.9	93.3	98.2	102.8	104.6	101.3					
%	4.6	-1.5	1.7	-5.7	-7.4	9.0	9.8	5.1	8.1	1.0	5.8	6.7					
ULT	102.6	103.4	103.7	102.7	101.2	101.1	97.9	97.3	97.4	98.0	98.6	98.8	103.7	98.4	90.1	102.9	
%	4.6	1.5	1.6	-0.3	-1.7	-0.1	0.9	1.4	2.1	2.0	2.4	2.7	1.6	-1.8	7.5	4.4	
191	104.6	113.3	114.8	93.2	24.8	91.3	119.9	117.6	128.8	101.0	128.1	117.1					
%	-1.1	0.2	3.0	-0.3	-77.7	-18.7	5.8	6.9	20.3	-15.0	13.4	31.2					
ULT	104.6	108.9	110.9	106.5	90.1	90.3	94.6	97.4	100.9	100.9	103.4	104.5	110.9	69.8	122.1	115.4	
%	-1.1	-0.5	0.7	0.5	-15.8	-16.3	-13.0	-10.5	-7.1	-8.0	-6.0	-3.4	0.7	-34.0	10.9	7.8	
192	51.6	71.5	59.4	70.8	100.5	102.8	91.2	91.6	95.8	95.3	88.3	68.4					
%	-13.1	14.6	-8.8	-3.3	15.6	15.6	9.0	-12.7	-11.5	-28.0	33.5	-11.2					
ULT	51.6	61.6	60.9	63.3	70.8	76.1	78.3	79.9	81.7	83.1	83.5	82.3	60.9	91.4	92.9	84.0	
%	-13.1	1.1	-2.3	-2.6	2.0	4.7	5.4	2.4	0.3	-4.0	-1.3	-2.1	-2.3	10.0	-6.1	-8.5	
19	101.3	112.2	111.5	94.8	43.0	98.6	120.9	119.3	128.7	106.3	127.8	113.6					
%	-0.2	3.5	3.8	1.6	-61.2	-11.7	8.1	6.1	16.7	-14.7	17.5	26.6					
ULT	101.3	106.8	108.3	104.9	92.6	93.6	97.5	100.2	103.4	103.7	105.9	106.5	108.3	78.8	123.0	115.9	
%	-0.2	1.7	2.4	2.2	-11.2	-11.3	-8.4	-6.5	-3.9	-5.1	-3.1	-1.0	2.4	-25.1	10.2	7.6	
211	104.0	113.6	95.2	105.8	112.2	115.5	11.1	119.7	124.0	126.2	118.0	99.2					
%	21.2	30.7	-2.8	7.2	4.9	4.3	-15.0	0.4	14.4	29.2	4.6	14.7					
ULT	104.0	108.8	104.3	104.7	106.2	107.7	93.9	97.1	100.1	102.7	104.1	103.7	104.3	111.1	84.9	114.5	
%	21.2	26.0	15.5	13.3	11.4	10.1	9.5	8.0	8.9	11.0	10.3	10.6	15.5	5.4	5.9	15.6	
212	88.0	97.9	91.8	103.4	109.0	110.6	45.5	91.8	101.3	103.0	99.3	86.3					
%	10.3	14.6	6.2	8.6	8.0	12.2	12.1	-4.6	4.2	8.7	6.6	8.5					
ULT	88.0	92.9	92.6	95.3	98.0	100.1	92.3	92.3	93.3	94.2	94.7	94.0	92.6	107.7	79.5	96.2	
%	10.3	12.5	10.4	9.9	9.4	9.9	10.1	8.0	7.6	7.7	7.6	7.6	10.4	9.6	2.0	7.9	
21	90.3	100.1	92.3	103.8	109.5	111.3	40.5	95.8	104.6	106.4	102.0	88.2					
%	12.0	17.0	4.7	8.4	7.5	11.0	10.7	-3.7	5.9	11.7	6.2	9.5					
ULT	90.3	95.2	94.3	96.6	99.2	101.2	92.6	93.0	94.3	95.5	96.1	95.4	94.3	108.2	80.3	98.9	
%	12.0	14.6	11.2	10.4	9.7	10.0	10.0	8.0	7.8	8.2	8.0	8.1	11.2	8.9	2.5	9.1	
221	97.7	94.3	120.8	120.5	119.8	121.1	57.9	102.8	121.6	114.4	116.3	99.9					
%	-11.7	1.4	9.3	11.4	17.8	8.1	38.1	3.4	4.7	-0.7	-0.8	1.2					
ULT	97.7	96.0	104.3	108.3	110.6	112.4	104.6	104.4	106.3	107.1	107.9	107.3	104.3	120.5	94.1	110.2	
%	-11.7	-5.8	-0.4	2.6	5.5	6.0	8.0	7.4	7.0	6.2	5.4	5.1	-0.4	12.3	9.6	-0.2	

TAULU 2:
TEOLLISUUSTUOTANNON VOLYYMI-INDEKSI TYÖPÄIVÄÄ KOHTI V.1993
INDUSTRIPRODUKTIONS VOLYMINDEKX PER ARBETSDAG ÅR 1993

NELJÄNNEKSET
KVARTAL

TOL NI	TAMMI JAN	HELMI FEBR	MAALIS MARS	HUHTI APRIL	TOUKO MAJ	KESÄ JUNI	HEINÄ JULI	ELO AUG	SYYS SEPT	LOKA OKTOB	MARRAS NOVEMB	JOULU DEC	I	II	III	IV	
222	95.1 -4.2	67.9 -18.5	80.8 -12.7	75.2 -22.0	85.7 -17.8	81.9 -12.3	5.9 -69.9	93.6 -2.7	102.2 16.6	102.9 31.2	103.7 12.0	72.3 -3.8					
ULT	95.1 -4.2	81.5 -10.7	81.3 -11.4	79.8 -14.1	80.9 -14.9	81.1 -14.5	70.4 -16.4	73.3 -14.4	76.5 -10.9	79.1 -7.0	81.4 -5.2	80.6 -5.1	81.3 -11.4	80.9 -17.4	67.2 -0.8	93.0 13.3	
223-9	56.9 -12.6	56.6 -12.7	56.8 -17.7	70.9 -6.1	73.9 -12.7	75.6 -4.5	39.8 0.7	68.9 -14.0	73.3 -10.5	70.9 -6.6	61.2 -6.9	45.4 -16.1					
ULT	56.9 -12.6	56.8 -12.7	56.8 -14.4	60.3 -12.1	63.0 -12.3	65.1 -10.8	61.5 -9.9	62.4 -10.5	63.6 -10.5	64.4 -10.1	64.1 -9.8	62.5 -10.2	56.8 -14.4	73.5 -7.9	60.7 -9.7	59.2 -9.3	
22	64.1 -11.7	61.8 -10.9	65.9 -12.6	77.1 -4.5	80.1 -8.8	81.5 -3.0	39.9 3.4	74.5 -10.7	80.8 -6.3	78.1 -3.3	70.4 -4.3	53.6 -11.8					
ULT	64.1 -11.7	63.0 -11.3	64.0 -11.8	67.2 -9.8	69.8 -9.6	71.8 -8.4	67.2 -7.5	68.1 -8.0	69.5 -7.7	70.4 -7.3	70.4 -7.0	69.0 -7.3	64.0 -11.8	79.6 -5.5	65.1 -6.3	67.3 -6.1	
231	125.3 5.5	128.9 4.1	125.1 1.3	129.8 6.1	129.5 9.5	126.7 13.8	93.0 3.8	121.2 6.3	130.3 8.9	124.8 2.7	135.9 7.5	128.8 6.3					
ULT	125.3 5.5	127.1 4.8	126.5 3.6	127.3 4.2	127.8 5.3	127.6 6.6	122.6 6.3	122.4 6.3	123.3 6.6	123.5 6.2	124.6 6.3	125.0 6.3	126.5 3.6	128.7 9.7	114.8 6.6	129.8 5.5	
232	105.3 1.3	108.5 1.8	112.3 -4.5	107.4 -2.4	110.8 0.8	118.7 3.5	80.8 13.1	97.0 20.0	114.7 0.6	114.8 3.3	115.6 3.6	103.3 6.4					
ULT	105.3 1.3	106.9 1.6	108.7 -0.6	108.4 -1.1	108.9 -0.7	110.5 0.0	106.3 1.3	105.1 3.2	106.2 2.8	107.0 2.9	107.8 3.0	107.4 3.2	108.7 -0.6	112.3 0.7	97.5 9.8	111.2 4.4	
233	75.9 4.1	79.4 8.3	71.9 0.5	85.3 3.4	86.9 13.5	93.2 13.1	20.5 7.7	89.6 9.4	91.9 7.9	96.8 22.1	92.8 21.3	79.8 24.5					
ULT	75.9 4.1	77.7 6.2	75.7 4.3	78.1 4.1	79.9 6.0	82.1 7.3	73.3 7.3	75.3 7.6	77.2 7.6	79.1 9.2	80.4 10.4	80.3 11.4	75.7 4.3	88.5 9.9	67.3 8.5	89.8 22.5	
23	113.8 4.4	117.3 3.9	115.0 -0.3	118.3 3.7	119.2 7.6	120.3 10.9	80.5 6.2	110.9 9.4	121.3 6.6	118.6 4.6	125.1 7.7	115.9 7.7					
ULT	113.8 4.4	115.6 4.1	115.4 2.6	116.1 2.9	116.7 3.8	117.3 5.0	112.1 5.1	111.9 5.6	113.0 5.7	113.5 5.6	114.6 5.8	114.7 6.0	115.4 2.6	119.3 7.4	104.2 7.5	119.9 6.7	
24	79.4 4.1	78.0 2.7	87.1 0.7	94.5 4.1	94.2 2.9	100.1 8.0	37.9 1.1	87.5 9.7	92.6 8.9	94.3 16.0	90.3 12.9	82.0 6.5					
ULT	79.4 4.1	78.7 3.4	81.5 2.4	84.8 2.9	86.7 2.9	88.9 3.8	81.6 3.6	82.4 4.4	83.5 4.9	84.6 6.1	85.1 6.7	84.8 6.7	81.5 2.4	96.3 5.0	72.7 7.8	88.9 11.9	
251	68.0 -9.5	77.3 -1.1	78.3 -12.4	81.6 5.9	81.5 2.9	84.9 0.1	55.0 31.5	72.4 -2.6	78.8 -7.0	85.3 6.7	87.8 -2.1	109.4 29.3					
ULT	68.0 -9.5	72.7 -5.2	74.6 -7.8	76.3 -4.5	77.4 -3.1	78.6 -2.5	75.3 0.2	74.9 -0.2	75.3 -1.0	76.3 -0.2	77.4 -0.4	80.0 2.3	74.6 -7.8	82.7 2.9	68.7 2.6	94.2 11.1	

TAULU 2:
TEOLLISUUSTUOTANNON VOLYYMI-INDEKSI TYÖPÄIVÄÄ KOHTI V. 1993
INDUSTRIPRODUKTIONS VOLYMINDEKX PER ARBETSDAG ÅR 1993

NELJÄNNEKSET
KVARTAL

TOL NI	TAMMI JAN	HELMI FEBR	MAALIS MARS	HUHTI APRIL	TOUKO MAJ	KESÄ JUNI	HEINÄ JULI	ELO AUG	SYYS SEPT	LOKA OKTOB	MARRAS NOVEMB	JOULU DEC	I	II	III	IV
252	%	51-2 -4.5	61-0 6.2	60.5 -11.3	72.5 1.8	71.2 7.9	85.6 12.3	48.7 41.1	59.6 -10.6	73.5 17.6	70.7 2.4	97.8 1.4				
ULT	%	51-2 -4.5	56.1 1.0	57.6 -3.7	61.3 -2.1	63.3 -0.0	67.0 2.4	64.4 5.5	63.8 3.3	64.6 5.3	65.1 5.0	67.9 4.6	57.6 -3.7	76.4 7.5	56.8 7.8	80.7 6.1
25	%	59.1 -8.4	68.4 1.5	68.1 -12.2	77.6 2.7	77.0 1.7	89.9 7.0	56.7 28.7	72.6 -3.9	78.9 12.2	77.4 -1.3	101.3 13.8				
ULT	%	59.1 -8.4	63.8 -3.3	65.2 -6.6	68.3 -4.1	70.0 -2.9	73.3 -1.1	71.0 1.6	71.7 1.3	72.5 2.4	72.9 2.0	75.3 3.2	65.2 -6.6	81.5 3.9	68.5 6.9	85.9 8.3
261-3	%	136.9 47.3	139.3 45.3	161.4 53.7	165.2 48.1	154.5 21.7	161.0 11.6	71.0 13.1	165.5 29.5	170.4 34.2	180.7 31.6	162.8 24.5				
ULT	%	136.9 47.3	138.1 46.3	145.9 48.9	150.7 48.7	151.4 42.2	153.0 35.7	141.3 33.8	143.5 29.0	146.2 29.6	149.3 29.8	150.5 29.3	145.9 48.9	160.2 25.6	124.5 15.1	171.3 30.1
264	%	78.0 2.8	93.9 9.3	78.0 -18.0	109.8 7.3	100.9 -5.7	98.4 -4.7	48.2 -13.1	114.4 32.6	115.6 31.1	124.2 46.1	115.0 37.1				
ULT	%	78.0 2.8	86.0 6.3	83.3 -2.7	89.9 0.1	92.1 -1.2	93.2 -1.8	86.7 -2.8	89.9 1.5	92.5 4.4	95.3 8.1	97.0 10.4	83.3 -2.7	103.0 -1.1	83.3 9.7	118.3 38.0
26	%	127.8 41.5	132.3 40.3	148.6 43.6	156.7 42.2	146.2 18.0	151.4 9.7	67.5 9.5	157.7 29.8	162.0 33.9	172.0 33.0	155.4 25.8				
ULT	%	127.8 41.5	130.1 40.9	136.2 41.8	141.3 42.0	142.3 36.3	143.8 30.7	132.9 28.9	135.3 25.5	137.9 26.5	141.0 27.2	142.2 27.0	136.2 41.8	151.4 22.1	118.1 14.5	163.1 30.9
271-2	%	114.3 -1.4	121.5 -14.5	105.6 -9.8	105.3 -36.6	104.8 -15.0	108.8 -12.7	77.0 40.5	101.2 -1.6	103.5 -6.1	97.2 -5.1	112.1 2.8				
ULT	%	114.3 -1.4	117.9 -8.6	113.8 -9.0	111.7 -17.5	110.3 -17.0	110.0 -16.3	105.3 -12.7	104.8 -11.4	104.5 -10.1	103.8 -9.7	104.5 -8.7	113.8 -9.0	106.3 -23.0	93.7 6.8	104.3 -2.7
273,5,9	%	85.9 -13.2	80.5 -7.7	85.9 -1.1	85.6 -0.9	87.3 0.2	76.9 2.5	27.5 -16.3	72.9 4.8	84.4 11.1	86.8 2.7	80.5 5.2				
ULT	%	85.9 -13.2	83.2 -10.6	84.1 -7.6	84.5 -6.0	85.1 -4.8	83.7 -3.7	75.7 -4.5	75.7 -3.4	76.6 -1.7	77.5 -1.3	77.8 -0.7	84.1 -7.6	83.3 0.5	59.7 -1.2	83.9 6.2
274	%	57.0 -39.8	50.1 -34.6	50.5 -45.2	61.9 -40.9	64.0 -30.2	85.8 -9.5	26.8 -24.4	49.4 -29.4	58.2 -28.4	61.6 -19.0	62.2 -3.1				
ULT	%	57.0 -39.8	53.6 -37.5	52.5 -40.1	54.9 -40.4	56.7 -38.3	61.6 -33.4	56.6 -32.9	57.5 -31.2	57.5 -31.0	57.9 -30.0	58.3 -28.2	52.5 -40.1	70.6 -27.3	49.2 -25.2	60.7 -17.9
27	%	87.5 -16.3	86.9 -18.4	81.6 -19.5	85.4 -32.4	86.3 -16.9	93.4 -9.2	48.0 11.7	76.4 -8.7	83.1 -9.9	82.2 -7.6	87.2 1.7				
ULT	%	87.5 -16.3	87.2 -17.3	85.3 -18.0	85.3 -22.2	85.5 -21.2	86.9 -19.3	81.3 -17.3	80.7 -16.4	81.5 -15.0	81.6 -14.4	82.0 -13.2	85.3 -18.0	88.4 -20.4	70.2 -4.8	84.2 -5.4

TAULU 2:
TEOLLISUUSTUOTANNON VOLYYMI-INDEKSI TYÖPÄIVÄÄ KOHTI V. 1993
INDUSTRIPRODUKTIONS VOLYMINDEKX PER ARBETS DAG ÅR 1993

NELJÄNNEKSET
KVARTAL

TOL NI	TAMMI JAN	HELMI FEBR	MAALIS MARS	HUHTI APRIL	TOUKO MAJ	KESÄ JUNI	HEINÄ JULI	ELO AUG	SYYS SEPT	LOKA OKTOB	MARRAS NOVEMB	JOULU DEC	I	II	III	IV
29	77.6 -17.7	83.8 -2.3	91.1 -9.3	106.3 -0.4	104.7 -7.4	113.0 8.1	29.8 -3.0	94.9 -8.1	121.5 15.7	132.8 35.8	140.4 23.8	103.8 19.4				
ULT	77.6 -17.7	80.7 -10.3	84.2 -10.0	89.7 -7.3	92.7 -7.3	96.1 -4.7	86.6 -4.6	87.6 -5.1	91.4 -2.5	95.5 1.5	99.6 3.9	100.0 5.1	84.2 -10.0	108.0 -0.1	82.1 3.0	125.7 26.5
D	90.2 4.7	92.4 4.4	94.8 2.0	101.2 4.3	98.9 -0.9	102.8 4.8	66.0 8.5	93.9 2.0	103.9 8.3	105.9 9.9	106.2 9.4	101.1 10.5				
ULT	90.2 4.7	91.3 4.5	92.5 3.7	94.6 3.8	95.5 2.8	96.7 3.1	92.3 3.7	92.5 3.4	93.8 4.0	95.0 4.6	96.0 5.1	96.4 5.6	92.5 3.7	101.0 2.7	87.9 6.0	104.4 9.9
31	127.7 2.8	126.2 4.3	120.1 8.8	109.7 1.6	89.8 0.9	91.6 13.9	80.9 9.8	82.5 5.1	100.4 9.5	115.0 -0.5	130.4 2.0	130.3 8.8				
ULT	127.7 2.8	126.9 3.5	124.7 5.2	120.9 4.3	114.7 3.8	110.9 5.1	106.6 5.6	103.6 5.5	103.2 5.9	104.4 5.2	106.8 4.8	108.7 5.2	124.7 5.2	97.1 4.9	88.0 8.2	125.2 3.4
34	99.5 1.4	99.0 0.5	98.8 -2.4	97.1 -1.3	101.0 0.2	93.0 -8.1	87.3 -5.1	93.8 -1.3	96.9 0.6	97.9 0.3	96.5 -1.7	94.2 -4.4				
ULT	99.5 1.4	99.3 1.0	99.1 -0.2	98.6 -0.4	99.1 -0.3	98.1 -1.6	96.5 -2.1	96.2 -2.0	96.3 -1.7	96.4 -1.5	96.5 -1.5	96.3 -1.8	99.1 -0.2	97.0 -3.1	92.7 -1.9	96.2 -2.0
E	125.8 2.7	124.4 4.0	118.7 8.0	108.9 1.4	90.7 0.8	91.8 12.0	81.4 8.5	83.4 4.5	100.2 8.9	113.8 -0.5	128.0 1.8	127.7 8.0				
ULT	125.8 2.7	125.1 3.4	123.0 4.8	119.4 4.0	113.7 3.5	110.0 4.6	105.9 5.0	103.1 5.0	102.8 5.4	103.9 4.7	106.1 4.4	107.9 4.7	123.0 4.8	97.1 4.3	88.3 7.4	123.2 3.1
C,D,E	93.2 4.3	95.1 4.2	96.6 2.6	101.5 3.9	98.4 -0.8	102.2 4.3	68.4 9.1	93.0 2.3	103.1 8.1	106.1 8.8	107.7 8.5	103.1 10.3				
ULT	93.2 4.3	94.1 4.3	94.9 3.7	96.6 3.7	96.9 2.8	97.8 3.0	93.6 3.6	93.5 3.5	94.6 4.0	95.7 4.5	96.8 4.9	97.4 5.4	94.9 3.7	100.7 2.4	88.2 6.3	105.6 9.2
14,15	101.3 15.0	101.4 4.7	102.7 4.6	110.5 10.9	105.8 0.8	105.7 12.4	82.1 18.4	100.8 8.4	116.6 11.8	114.2 15.8	112.5 12.0	100.4 14.0				
ULT	101.3 15.0	101.3 9.6	101.8 7.9	104.0 8.7	104.3 7.0	104.6 7.8	101.4 9.0	101.3 8.9	103.0 9.3	104.1 9.9	104.9 10.1	104.5 10.4	101.8 7.9	107.4 7.8	99.9 12.3	109.1 13.9
23-27	90.2 7.9	94.7 9.7	99.1 6.2	106.4 8.5	103.8 5.4	111.4 6.5	58.6 13.9	94.6 1.2	106.4 12.0	108.0 15.9	110.1 12.6	112.4 14.6				
ULT	90.2 7.9	92.5 8.8	94.7 7.9	97.6 8.1	98.9 7.5	101.0 7.3	94.9 7.9	94.9 7.0	96.1 7.6	97.3 8.4	98.5 8.8	99.7 9.4	94.7 7.9	107.2 6.8	86.5 8.2	110.2 14.4
MUU D	85.7 -1.9	87.1 0.2	88.2 -2.3	93.5 -1.8	92.3 -6.4	95.2 0.3	65.0 0.9	90.6 -0.1	97.0 3.8	101.1 3.1	100.7 5.8	92.9 5.7				
ULT	85.7 -1.9	86.4 -0.8	87.0 -1.4	88.6 -1.5	89.4 -2.5	90.3 -2.1	86.7 -1.7	87.2 -1.5	88.3 -0.9	89.6 -0.5	90.6 0.1	90.8 0.6	87.0 -1.4	93.7 -2.7	84.2 1.7	98.2 4.8

TAULU 2:
TEOLLISUUSTUOTANNON VOLYYMI-INDEKSI TYÖPÄIVÄÄ KOHTI V. 1993
INDUSTRIPRODUKTIONS VOLYMINDEX PER ARBETSDAG ÅR 1993

TOL NI	NELJÄNNEKSET KVARTAL															
	TAMMI JAN	HELMI FEBR	MAALIS MARS	HUHTI APRIL	TOUKO MAJ	KESÄ JUNI	HEINÄ JULI	ELO AUG	SYYS SEPT	LOKA OKTOB	MARRAS NOVEMB	JOULU DEC	I	II	III	IV
I	85.9 11.3	93.5 17.8	97.6 8.0	109.5 16.9	106.6 10.8	117.0 11.7	59.7 28.7	94.5 3.0	107.5 19.5	113.2 27.2	114.7 20.6	121.0 22.4				
ULT %	85.9 11.3	89.7 14.6	92.3 12.2	96.6 13.5	98.6 12.9	101.7 12.7	95.7 13.9	95.5 12.4	96.9 13.3	98.5 14.7	100.0 15.3	101.7 16.0	92.3 12.2	111.0 13.1	87.2 14.7	116.3 23.3
CO	89.8 -4.4	90.2 -3.1	90.2 -4.5	95.3 -6.3	93.3 -7.1	96.0 -2.2	63.6 -1.6	88.7 -2.6	97.6 2.2	103.6 2.1	103.6 2.9	99.0 4.4				
ULT %	89.8 -4.4	90.0 -3.7	90.1 -4.0	91.4 -4.6	91.8 -5.1	92.5 -4.6	88.3 -4.3	88.4 -4.1	89.4 -3.4	90.8 -2.8	92.0 -2.2	92.6 -1.7	90.1 -4.0	94.9 -5.2	83.3 -0.5	102.1 3.1
R	95.7 6.6	97.3 4.5	99.1 4.1	102.5 5.9	98.8 -0.7	101.8 5.1	72.2 10.4	94.3 3.8	104.3 8.0	105.4 7.8	107.7 8.0	101.1 9.9				
ULT %	95.7 6.6	96.5 5.5	97.3 5.0	98.6 5.2	98.6 4.0	99.2 4.2	95.3 4.8	95.2 4.7	96.2 5.1	97.1 5.4	98.1 5.6	98.3 6.0	97.3 5.0	101.0 3.4	90.3 7.1	104.7 8.5

SVT

SVT *Suomen Virallinen Tilasto*
Finlands Officiella Statistik
Official Statistics of Finland

Teollisuus 1995:08
Industri
Industry

Tiedustelut – Förfrågningar – Inquiries:

Kari Rautio
Liisa Pulli
(90) 17 341