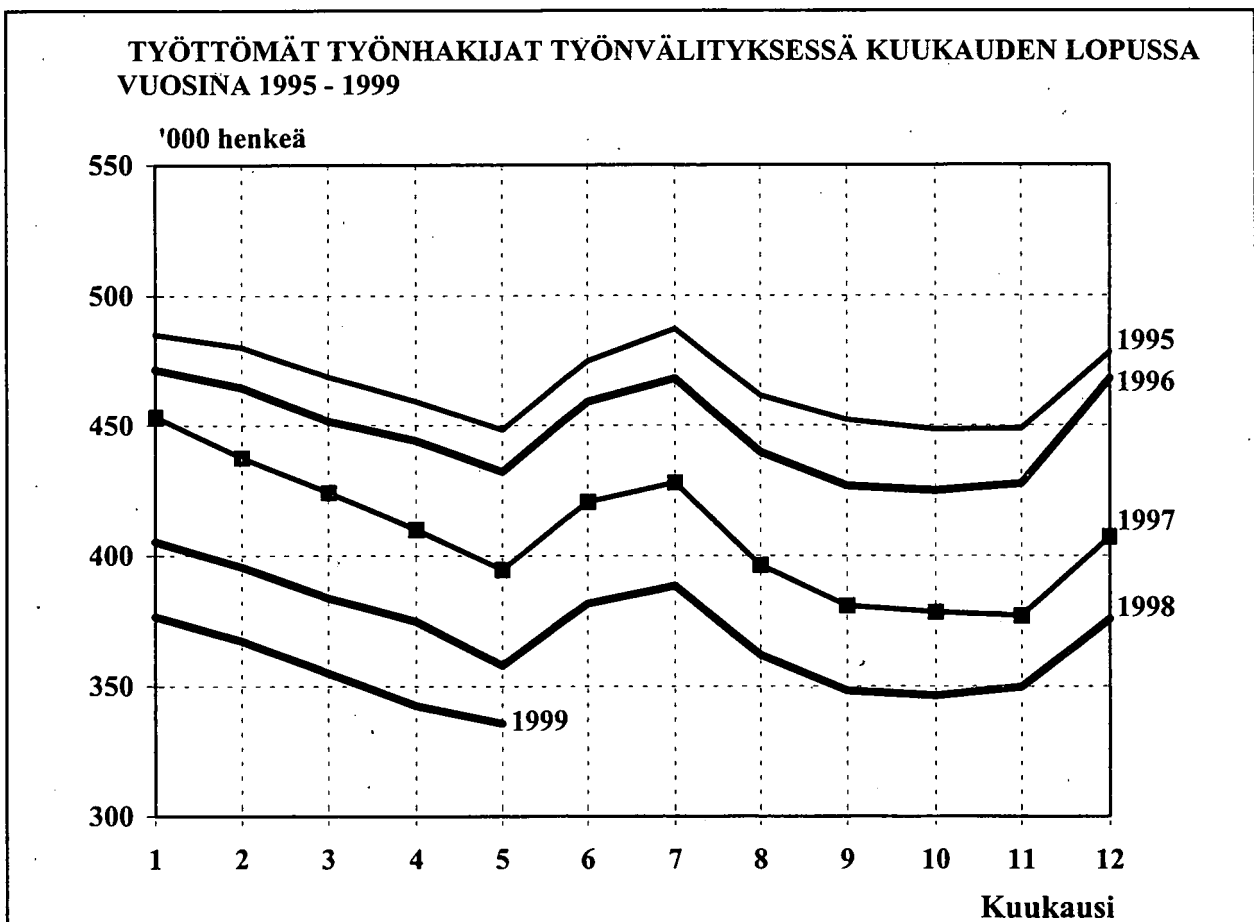


# TYÖMINISTERIÖN TILASTOJA

## 1999 Toukokuu

Työmarkkinat TM 1999:5



# SISÄLLYS

<b>I TILANNEKATSAUSTAULUT</b>	<b>Sivu</b>
1. Yhteenveto julkaisuun sisältyvistä tärkeimmistä kuukausitiedoista	1
2. Työttömät työnhakijat ja avoimet työpaikat työnvälityksessä sekä vertailu edelliseen vuoteen	2
3. Työttömät työnhakijat, lomautetut ja lyhennetyllä työviikolla olevat TE-keskuksittain	2
4. Työttömät työnhakijat, lomautetut ja avoimet työpaikat toimialan mukaan	3
5. Työttömät työnhakijat ja avoimet työpaikat ammattiryhmittäin	4
6. Työnhakijat, työttömät ja avoimet työpaikat koulutuksen mukaan	6
7. Työttömät työnhakijat ikäryhmittäin ja TE-keskuksittain	8
8. Työttömät työnhakijat työttömyyden keston mukaan TE-keskuksittain	8
9. Eri tukimuotojen piirissä olevat, työvuorotteluun osallistuneet sekä KOVA-koulutuksen aloittaneet	9
10. Työnhakijat työllisyyden mukaan TE-keskuksittain	9
11. Avoimet työpaikat ammattiryhmittäin ja TE-keskuksittain	10
12. Työttömät työnhakijat ammattiryhmittäin ja TE-keskuksittain	10
13. Työttömät työnhakijat työttömyyden keston ja iän mukaan	11
14. Työttömät työnhakijat työttömyyden keston mukaan ammattiryhmittäin	11
 <b>II KUUKAUSIKERTOMUSTAULUT</b>	
15. Kuukauden aikana alkaneet työttömyysjaksot aikaisemman toiminnan mukaan TE-keskuksittain	12
16. Kuukauden aikana työvoimatoimistoissa olleet työnhakijat ja avoimet työpaikat TE-keskuksittain	12
17. Kuukauden aikana avoinna olleet ja täytetyt työpaikat ammattiryhmittäin	13
18. Kuukauden aikana työnhakijana olleet ja työnhaun päättäneet ammattiryhmittäin	13
19. Työnvälitykset ja muut tapahtumat kuukauden aikana TE-keskuksittain	14
20. Palkkaperusteisilla toimenpiteillä työllistetyt eräissä ryhmissä TE-keskuksittain	14
21. Palkkaperusteisilla toimenpiteillä työllistetyt kuukauden lopussa TE-keskuksittain	15
22. Työvoimakoulutuksessa olevat tavoiteammatin ja kouluttavan TE-keskuksen mukaan	16
Kuntien työttömyysasteet	17
Taulukoiden selityksiä	18
Työnvälitystilastossa käytettävä ammattiluokitus	20

**TAULUKKO 1. YHTEENVETO JULKAISUUN SISÄLTUVISTÄ TÄRKEIMMISTÄ KUUKAUSITIEDOISTA**

	Toukokuu 1999	Huhtikuu 1999	Toukokuu 1998	Muutos edelliseen vuoteen %
<b>TILANNE KUUKAUDEN LOPUSSA:</b>				
<b>Avoimet työpaikat</b>	<b>19 712</b>	<b>21 760</b>	<b>23 766</b>	<b>-17.1</b>
<b>Työttömät työnhakijat</b>	<b>335 676</b>	<b>342 475</b>	<b>357 855</b>	<b>-6.2</b>
-miehet	169 933	181 069	183 238	-7.3
-naiset	165 743	161 406	174 617	-5.1
-lomautetut	8 943	11 922	7 784	14.9
Lyhennetyllä työviikolla	4 203	4 614	4 840	-13.2
Työssä olevat	138 985	132 606	140 600	-1.1
Työvoiman ulkopuolella	76 840	74 329	76 463	0.5
Työttömyyseläkettä saavat	47 548	47 377	44 585	6.6
<b>Työnhakijat yhteensä</b>	<b>603 252</b>	<b>601 401</b>	<b>624 343</b>	<b>-3.4</b>
<b>Työttömät ilman lomautettuja</b>	<b>326 733</b>	<b>330 553</b>	<b>350 071</b>	<b>-6.7</b>
-alle 25-vuotiaat	43 150	40 177	42 193	2.3
-yli vuoden työttömänä	97 625	99 486	112 686	-13.4
Työvoimakoulutuksessa	40 054	44 922	44 402	-9.8
Työmarkkinatuen työharjoittelussa	10 644	11 576	10 760	-1.1
Vuorottelupaikkaan työllistettyjä	4 547	4 400	3 941	15.4
<b>Palkkaperusteiset toimenpiteet yhteensä</b>	<b>56 804</b>	<b>54 684</b>	<b>58 937</b>	<b>-3.6</b>
- valtiolle sijoitetut	6 859	6 035	8 207	-16.4
- kuntiin sijoitetut	19 489	19 138	22 071	-11.7
- yksityiselle sektorille sijoitetut	30 456	29 511	28 659	6.3

**TOIMINTA KUUKAUDEN AIKANA**

<b>Avoimet työpaikat</b>	<b>49 016</b>	<b>49 763</b>	<b>50 557</b>	<b>-3.0</b>
-kuukauden uudet	28 518	27 488	29 196	-2.3
-täyttyneet työpaikat	29 871	28 205	27 944	6.9
<b>Työttömät työnhakijat</b>	<b>373 933</b>	<b>372 039</b>	<b>400 785</b>	<b>-6.7</b>
-alkaneet työttömyysjaksot	64 571	55 330	57 069	13.1
-päättäneet työttömyysjaksot	67 456	59 672	67 100	0.5
Muut työnhakijat	266 125	261 833	260 434	2.2
<b>Työnhakijat yhteensä</b>	<b>640 058</b>	<b>633 872</b>	<b>661 219</b>	<b>-3.2</b>

**TAULUKKO 2. TYÖTTÖMÄT TYÖNHAKIJAT (LOMAUTETUT MUKAANLUKIEIN) JA AVOIMET TYÖPAIKAT TYÖNVÄLITYKSESSÄ SEKÄ VERTAILU EDELLISEEN VUOTEEN, 31.5.1999**

TYÖVOIMA- JA ELINKEINO- KESKUSALUE	Toukokuu 1999	Huhtikuu 1999	Toukokuu 1998	Muutos			Muutos	
				Toukok.-99 Toukok.-98	Toukokuu 1999	Huhtikuu 1999	Toukokuu 1998	Toukok.-99 Toukok.-98
	TYÖTTÖMÄT TYÖNHAKIJAT			AVOIMET TYÖPAIKAT				
Uusimaa	65 412	65 489	75 604	-10 192	3 929	4 402	6 342	-2 413
Varsinais-Suomi	26 306	26 287	27 377	-1 071	1 556	1 744	1 937	-381
Satakunta	18 321	18 897	18 323	-2	899	1 591	976	-77
Häme	25 676	26 647	27 509	-1 833	1 253	1 813	1 827	-574
Pirkanmaa	30 854	30 744	32 993	-2 139	1 049	1 150	1 728	-679
Kaakkois-Suomi	24 555	25 455	24 556	-1	660	1 155	1 101	-441
Etelä-Savo	12 756	13 426	13 096	-340	667	1 032	677	-10
Pohjois-Savo	18 524	19 209	19 173	-649	3 148	2 176	3 826	-678
Pohjois-Karjala	14 995	15 658	16 007	-1 012	397	749	549	-152
Keski-Suomi	20 556	21 187	21 324	-768	478	533	526	-48
Etelä-Pohjanmaa	10 732	11 177	11 217	-485	861	986	1 017	-156
Pohjanmaa	13 320	13 265	13 822	-502	1 332	1 990	1 396	-64
Pohjois-Pohjanmaa	25 335	26 113	26 712	-1 377	1 266	1 484	965	301
Kainuu	8 186	8 638	8 859	-673	217	307	210	7
Lappi	20 148	20 283	21 283	-1 135	2 000	648	689	1 311
<b>Yhteensä</b>	<b>335 676</b>	<b>342 475</b>	<b>357 855</b>	<b>-22 179</b>	<b>19 712</b>	<b>21 760</b>	<b>23 766</b>	<b>-4 054</b>

*Luvut tarkoittavat niitä työttömiä työnhakijoita, joiden työhakemus oli laskentapäivänä voimassa ja niitä työpaikkoja, jotka laskentapäivänä olivat edelleen avoinna. Laskentapäivät olivat 31.5.1999, 30.4.1999 ja 29.5.1998.*

**TAULUKKO 3. TYÖTTÖMÄT TYÖNHAKIJAT, LOMAUTETUT JA LYHENNETYLLÄ TYÖVIIKOLLA OLEVAT TE-KESKUKSITTAIN 31.5.1999**

TYÖVOIMA- JA ELINKEINO- KESKUSALUE	Työttömät työnhakijat yhteensä lomautetut mukaanluk.	Työttömien osuus työvoimasta % <sup>1</sup>	TYÖTTÖMÄT ILMAN LOMAUTETTUJA				Lomautetut	Lyhen- netyllä työ- viikolla
			Yhteensä	Alle 25-v. työttömät	Yli 50-v. työttömät	Yli vuoden työttömänä		
Uusimaa	65 412	8.8	64 367	6 091	21 846	21 426	1 045	584
Varsinais-Suomi	26 306	11.4	25 623	3 809	8 296	7 914	683	281
Satakunta	18 321	15.1	17 720	2 256	6 297	5 380	601	239
Häme	25 676	14.4	25 014	3 075	9 127	9 361	662	339
Pirkanmaa	30 854	13.9	29 925	4 019	9 744	8 700	929	369
Kaakkois-Suomi	24 555	15.4	23 707	3 357	8 017	7 024	848	435
Etelä-Savo	12 756	15.9	12 380	1 543	4 024	3 597	376	212
Pohjois-Savo	18 524	15.7	18 095	2 620	4 994	4 471	429	215
Pohjois-Karjala	14 995	19.0	14 651	1 815	4 141	4 298	344	136
Keski-Suomi	20 556	16.2	20 038	3 062	5 920	6 509	518	289
Etelä-Pohjanmaa	10 732	11.5	10 163	1 636	2 980	2 058	569	246
Pohjanmaa	13 320	10.9	12 831	2 123	4 118	3 562	489	380
Pohjois-Pohjanmaa	25 335	14.3	24 574	4 158	6 065	6 317	761	197
Kainuu	8 186	18.6	8 009	1 028	2 364	1 826	177	137
Lappi	20 148	21.9	19 636	2 558	5 129	5 182	512	144
<b>Yhteensä</b>	<b>335 676</b>	<b>12.9</b>	<b>326 733</b>	<b>43 150</b>	<b>103 062</b>	<b>97 625</b>	<b>8 943</b>	<b>4 203</b>

<sup>1</sup> Työttömien työnhakijoiden (lomautetut mukaanlukien) prosenttinen osuus työvoimasta, mikä on Tilastokeskuksen työvoimatutkimuksen työvoiman määrä. Tilastokeskus laskee virallisen työttömyysasteen.

**TAULUKKO 4. TYÖTTÖMÄT TYÖNHAKIJAT (ILMAN LOMAUTETTUJA), LOMAUTETUT  
JA AVOIMET TYÖPAIKAT TOIMIALAN MUKAAN, 31.5.1999**

TOIMIALA	TYÖTTÖMÄT TYÖNHAKIJAT			Lomau- tetut	Avoimet työpaikat
	Yhteensä	Miehet	Naiset		
A Maa-, riista- ja metsätalous	8 011	5 470	2 541	359	5 978
B Kalatalous	540	386	154	4	12
C Mineraalien kaivuu	686	582	104	34	27
D Teollisuus	26 081	15 759	10 322	1 522	2 152
E Sähkö-, kaasu- ja vesihuolto	900	683	217	58	70
F Rakentaminen	15 990	14 612	1 378	1 266	1 022
G Tukku- ja vähittäiskauppa, ajoneuvojen kauppa ja huolto	13 821	5 437	8 384	212	1 437
H Majoitus- ja ravitsemistoiminta	7 089	2 125	4 964	165	707
I Kuljetus, varastointi ja tietoliikenne	7 461	5 293	2 168	203	425
J Rahoitustoiminta	2 487	422	2 065	5	119
K Kiinteistö-, liike-elämän- ym. palv.	11 581	5 823	5 758	169	1 744
L Julkinen hallinto, maanpuolustus	50 047	23 515	26 532	267	2 465
M Koulutus	8 868	3 229	5 639	49	855
N Terv.huolto ja sosiaalipalvelut	26 993	4 228	22 765	123	1 184
O Muut yhteiskunnalliset ja henkilökohtaiset palvelut	15 428	6 918	8 510	122	1 126
P Työnantajakotitaloudet	1 739	683	1056	16	309
Q Kv.järjestöt ja ulkomaiset edustustot	121	51	70	0	4
X Toimiala tuntematon	128 890	67 700	61 190	4 369	76
<b>Yhteensä A - X</b>	<b>326 733</b>	<b>162 916</b>	<b>163 817</b>	<b>8 943</b>	<b>19 712</b>

**TAULUKKO 5. TYÖTTÖMÄT TYÖNHAKIJAT (ILMAN LOMAUTETTUJA) JA AVOIMET  
TYÖPAIKAT AMMATTIRYHMITÄIN, 31.5.1999**

AMMATTIRYHMÄ	TYÖTTÖMÄT TYÖNHAKIJAT			Avoimet työpaikat
	Yhteensä	Miehet	Naiset	
<b>Tekninen, luonnontiet.,yhteiskunn., ym työ</b>	<b>26 955</b>	<b>15 414</b>	<b>11 541</b>	<b>1 835</b>
Tekniikan alan työ	12 039	9 737	2 302	413
Kemian ja fysiikan alan työ	1 414	404	1 010	35
Biologian alan työ	872	409	463	17
Opetusalan työ	5 523	1 428	4 095	1 181
Uskonnonalan työ	248	98	150	12
Lainopillinen työ	343	209	134	23
Toimittajan työ, joukkoviestintä	1 021	452	569	21
Taide- ja viihdealan työ	3 259	1 809	1 450	31
Kirjasto- ja museoalan työ	769	194	575	50
Muut pääryhmän 0 ammatit	1 467	674	793	52
<b>Terveydenhuolto, sosiaalialantyö</b>	<b>31 980</b>	<b>2 728</b>	<b>29 252</b>	<b>1 844</b>
Terveyden- ja sairaanhoitotyö	15 690	1 037	14 653	708
Terveydenhuollon kuntouttava työ	1 503	460	1 043	48
Hammashoitoalan työ	501	13	488	40
Apteekkialan työ	264	17	247	30
Eläinlääkintähuolto, ympäristönsuojelu	158	75	83	10
Sosiaalialan työ	7 299	569	6 730	339
Lasten päivähoiton työ	5 316	109	5 207	491
Psykologinen työ	103	20	83	20
Harrastus- ja vapaa-ajantoiminnan ohjaus	998	362	636	149
Muu pääryhmään 1 kuuluva työ	148	66	82	9
<b>Hallinto- ja toimistotyö</b>	<b>36 889</b>	<b>9 061</b>	<b>27 828</b>	<b>1 140</b>
Julkisen hallinnon johtotyö	381	219	162	43
Liikemyntien ja järjestöjen johtotyö	4 750	3 340	1 410	138
Henkilöstö- ja työvoima-asiain hoito	201	85	116	36
Taloushallinnon suunnittelu- ja tilinpitotyö	2 781	459	2 322	120
Sihteeri- ja toimistotyö	20 604	2 230	18 374	358
Atk-alan työ	1 922	1 147	775	331
Pankki- ja vakuutusalan työ	4 109	340	3 769	65
Matkailualan työ	503	86	417	21
Muu hallinto- ja toimistotyö	1 638	1 155	483	28
<b>Kaupallinen työ</b>	<b>25 224</b>	<b>8 909</b>	<b>16 315</b>	<b>2 080</b>
Mainos- ja markkinointityö	1 460	718	742	24
Kiint., palvel. ja arvopap. myynti ja välitys	296	172	124	35
Ostotyö	472	311	161	6
Kauppaedustus- ja konttorimyyntityö	4 527	2 824	1 703	1 012
Tavaroiden myyntityö	18 231	4 832	13 399	1 002
Muu kaupallinen työ	238	52	186	1
<b>Maa- ja metsätaloustyö, kalastusala</b>	<b>11 880</b>	<b>8 113</b>	<b>3 767</b>	<b>6 443</b>
Maatilatalous, eläintenhoito	4 987	2 626	2 361	290
Puutarha- ja puistotyö	1 865	613	1 252	6 078
Riistanhoito, metsästys	8	7	1	0
Kalastus	361	310	51	3
Metsätyö	4 639	4 542	97	72
Muu maa- ja metsätaloustyö	20	15	5	0

**TAULUKKO 5. TYÖTTÖMÄT TYÖNHAKIJAT (ILMAN LOMAUTETTUJA) JA AVOIMET  
TYÖPAIKAT AMMATTIRYHMITTÄIN, 31.5.1999**

AMMATTIRYHMÄ	TYÖTTÖMÄT TYÖNHAKIJAT			Avoimet työpaikat
	Yhteensä	Miehet	Naiset	
<b>Kuljetus- ja liikennetyö</b>	<b>12 637</b>	<b>10 223</b>	<b>2 414</b>	<b>421</b>
Meripäälystötö	355	343	12	7
Kansi- ja konemiehistötyö	472	447	25	10
Lentokuljetustyö	52	49	3	1
Veturin- ja moottorivaunukuljetustyö	36	36	0	2
Tieliikennetyö	8 511	8 166	345	246
Liikenteen johto ja liikennepalvelutyö	476	368	108	6
Posti- ja tietoliikennetyö	1 524	143	1 381	34
Postinkantajantyö	1 156	621	535	114
Muu kuljetus- ja liikennetyö	55	50	5	1
<b>Rakennustyö, kaivos- ja louhintatyö</b>	<b>26 372</b>	<b>25 735</b>	<b>637</b>	<b>1 226</b>
Kaivos- ja louhintatyö	445	440	5	15
Öljynporaus, turpeennosto	84	82	2	24
Talonrakennustyö	22 141	21 675	466	1 017
Maa- ja vesirakennustyö	951	943	8	39
Työkoneiden käyttö	2 751	2 595	156	131
<b>Teollinen työ</b>	<b>74 512</b>	<b>53 765</b>	<b>20 747</b>	<b>2 007</b>
Tekstiilityö	1 510	223	1 287	12
Ompelutyö	6 939	328	6 611	39
Jalkine- ja nahkatyö	847	258	589	4
Teräs-, metallitehdas-, takomo- ja valimotyö	869	737	132	294
Hienomekaaninen työ	633	483	150	3
Konepaja- ja rakennusmetallityö	21 516	20 264	1 252	673
Sähkötyö	8 515	7 235	1 280	258
Puutyö	6 298	5 207	1 091	168
Maalaustyö	1 002	863	139	29
Radio-, tv-, elokuva- ja videotekninen työ	146	125	21	0
Graafinen työ	2 722	1 436	1 286	47
Lasi-, keraaminen- ja tiiliytyö	407	179	228	13
Elintarviketeollisuustyö	3 800	1 569	2 231	99
Kemianprosessityö	734	557	177	15
Massa- ja paperityö	1 509	1 155	354	42
Kumi- ja muovituotetyö	1 067	689	378	20
Muu teollinen työ	943	617	326	13
Kiinteiden koneiden käyttö	229	221	8	0
Pakkaus-, varasto- ja ahtaustyö	6 257	3 884	2 373	146
Sekatyö	8 569	7 735	834	132
<b>Palvelutyö</b>	<b>41 426</b>	<b>9 489</b>	<b>31 937</b>	<b>2 429</b>
Vartiointi- ja suojelutyö	1 020	897	123	93
Majoitusliike- ja suurtaloustyö	15 702	3 379	12 323	536
Tarjoilutyö	6 464	1 364	5 100	556
Kotitaloustyö	292	3	289	33
Kiinteistönhoito- ja siivoustyö	14 467	3 097	11 370	827
Hygieniä ja kauneudenhoitotyö	2 106	71	2 035	159
Pesula- ja siivoustyö	476	69	407	14
Ammattimainen urheilu- ja liikuntatyö	173	133	40	3
Sotilastyö	63	61	2	22
Muu palvelutyö	663	415	248	186
<b>Muulla luokittelematon työ</b>	<b>38 858</b>	<b>19 479</b>	<b>19 379</b>	<b>287</b>
Koululaiset ja opiskelijat	1 086	549	537	90
Ilman ammattia olevat	31 288	16 207	15 081	197
Ammattinvaihtajat	4 430	1 904	2 526	0
Vastavalmistuneet	2 054	819	1 235	0
<b>Yhteensä</b>	<b>326 733</b>	<b>162 916</b>	<b>163 817</b>	<b>19 712</b>

**TAULUKKO 6. TYÖNHAKIJAT JA AVOIMET TYÖPAIKAT KOULUTUKSEN MUKAAN 31.5.1999**

KOULUTUSASTE KOULUTUSALA TAI TUTKINTO	KAIKKI TYÖNHAKIJAT					Avoimet työpaikat
	Yhteensä	Työttömät ilman lomauteett.	Työttömistä vastavalmistuneet	Valtion työllistämät	Kuntien työllistämät	
<b>Perusasteen alempi koulutus</b>	<b>168 009</b>	<b>95 492</b>	<b>10</b>	<b>1 536</b>	<b>4 250</b>	<b>326</b>
<b>Perusasteen ylempi koulutus</b>	<b>105 929</b>	<b>54 173</b>	<b>340</b>	<b>734</b>	<b>3 361</b>	<b>2 934</b>
Keskikoulututkinto	24 125	14 155	59	279	746	82
Peruskoulututkinto	78 627	38 176	279	439	2 473	2 851
Muu yleissivistävä koulutus	3 177	1 842	2	16	142	1
<b>Keskiasteen alempi koulutus</b>	<b>156 145</b>	<b>88 786</b>	<b>2 105</b>	<b>1 813</b>	<b>6 654</b>	<b>299</b>
Kansankorkeakoulu	446	246	0	3	17	1
Humanistinen ja esteettinen koul.	2 145	1 224	14	10	91	0
Opettajakoulutus	1 532	793	46	10	67	6
Merkantti, kaupakoulu	16 320	9 014	72	350	653	3
Muu kaupallinen koulutus	6 141	3 456	68	131	240	1
Metallialan koulutus	25 561	16 026	123	310	703	58
Sähköalan koulutus	5 638	3 423	13	98	141	13
Rakennusalan koulutus	13 205	7 943	63	201	432	12
Puuteollisuuden koulutus	5 306	3 294	29	60	220	11
Tekstiili- ja vaatetusteoll. koulutus	7 272	4 042	25	48	409	1
Muu teollisuusammattien koulutus	7 365	4 381	80	89	281	6
Liikenteen koulutus	2 207	1 402	48	18	59	1
Perushoitaja	6 250	3 051	153	10	435	57
Lastenhoitaja	1 595	798	20	4	70	9
Sosiaalialan hoitajakoulutus	5 499	2 892	64	21	420	8
Muu hoitoalan koulutus	11 419	5 716	842	90	631	17
Maa- ja metsätalousalan koulutus	7 863	4 292	178	170	266	16
Vartiointi- ja suojeleualan koulutus	359	225	19	7	15	7
Koti- ja laitostalouden koulutus	11 460	6 223	81	62	651	19
Hotelli- ja ravitsemispalv. koulutus	15 695	8 648	141	100	721	27
Parturit ja kampaajat	2 056	1 240	15	11	103	26
Muu erityisalojen koulutus	518	291	10	6	20	0
Koulutusala tuntematon	293	166	1	4	9	0
<b>Keskiasteen ylempi koulutus</b>	<b>112 950</b>	<b>56 844</b>	<b>1 235</b>	<b>1 845</b>	<b>3 617</b>	<b>269</b>
Ylioppilas	33 781	15 151	196	251	874	62
Muu yleissivistävä koulutus	1 689	872	11	6	53	0
Humanistinen ja esteettinen koul.	3 227	1 871	101	15	164	0
Opettajakoulutus	261	133	1	2	19	1
Merkonomi (kauppaopisto)	33 240	16 744	357	1 181	1 225	55
Muu kaupallinen koulutus	802	448	11	15	22	3
Teknikko (-1988)	9 111	5 071	28	126	180	6
Muu teknisen alan koulutus	16 051	9 049	239	135	563	23
Liikenteen koulutus	378	235	8	4	3	1
Sairaanhoidtaja	2 401	1 145	67	12	80	56
Muu hoitoalan koulutus	2 896	1 351	72	15	90	16
Maa- ja metsätalousalan koulutus	1 168	562	20	39	36	2
Hotelli- ja ravitsemisalan koulutus	5 864	3 117	85	39	240	24
Muu erikoisalojen koulutus	1 992	1 051	39	5	68	19
Koulutusala tuntematon	89	44	0	0	0	1

**TAULUKKO 6. TYÖNHAKIJAT JA AVOIMET TYÖPAIKAT KOULUTUKSEN MUKAAN 31.5.1999**

KOULUTUSASTE KOULUTUSALA TAI TUTKINTO	KAIKKI TYÖNHAKIJAT					Avoimet työpaikat
	Yhteensä	Työttömät ilman lomautett.	Työttömistä vastaval- mistuneet	Valtion työllistämät	Kuntien työllistämät	
<b>Alin korkea-aste</b>	<b>26 889</b>	<b>13 172</b>	<b>729</b>	<b>322</b>	<b>914</b>	<b>94</b>
Humanistinen ja esteettinen koul.	2 100	1 271	75	17	69	0
Lastentarhanopettaja (-85)	772	347	2	4	16	12
Muu opettajakoulutus	1 138	603	10	5	46	8
Kauppa- ja hallintoalan koulutus	1 422	707	42	46	56	6
Insinööri (-1989)	4 117	2 257	7	67	77	12
Teknikko (1989-)	2 493	1 307	51	55	61	6
Liikenteen koulutus	31	19	0	0	2	0
Erikoissairaanhoitaja	6 277	2 905	294	12	260	8
Terveystenhoitaja	1 837	818	59	6	85	5
Sosiaalialan ohjaaja	1 911	823	52	38	114	2
Muu hoitoalan koulutus	1 815	719	56	8	45	17
Maa- ja metsätalousalan koulutus	1 221	551	24	51	29	15
Erikoisalan koul. tai koul.tuntemat.	1 755	845	57	13	54	3
<b>Alempi kand.asteen koulutus</b>	<b>9 814</b>	<b>5 210</b>	<b>538</b>	<b>155</b>	<b>216</b>	<b>196</b>
Hum. kand.	1 181	684	18	33	31	17
Muu humanistinen ja esteett. koul.	533	325	34	5	11	0
Peruskoulun luokanopettaja	395	234	1	5	6	69
Lastentarhan opettaja (1986-)	700	270	9	1	17	14
Muu opettajakoulutus	536	305	4	4	19	46
Ekonomi (vanha)	901	497	1	15	14	0
Muu yhteiskuntatieteellinen koul.	2 014	1 071	151	48	40	9
Insinööri (1990-)	1 323	663	42	21	25	19
Luonnontieteiden kand.	713	380	53	14	11	0
Liikenteen koulutus	162	126	0	1	1	1
Hoitoalan koulutus	1 138	535	209	6	36	21
Maa- ja metsätalousalan koulutus	59	35	13	0	0	0
Erikoisalan koul. tai koul.tuntemat.	159	85	3	2	5	0
<b>Ylempi kand.asteen koulutus</b>	<b>13 236</b>	<b>6 921</b>	<b>580</b>	<b>393</b>	<b>239</b>	<b>107</b>
Fil.kand., humanistinen pääaine	2 202	1 181	128	85	39	7
Muu humanist. ja esteett. koulutus	910	534	22	14	18	2
Kasvatustiet.kand., opettajakoul.	547	245	45	4	2	19
Fil.kand., opettajakoulutus	480	271	36	4	8	33
Muu opettajakoulutus	323	195	12	1	9	8
Oikeustieteen kandidaatti	579	310	24	25	12	5
Kauppatiet.kand., taloustiet.kand.	588	341	32	12	8	2
Ekonomi (uusi)	709	366	23	11	9	1
Valtiotiet. kandidaatti	759	399	29	26	17	3
Yhteiskuntatiet.kandidaatti	702	359	40	39	21	0
Muu yhteiskuntatiet. koulutus	1 080	509	53	52	27	7
Dipl.insinööri	1 398	741	39	24	18	2
Arkkitehti	416	212	5	6	12	0
Fil.kand., matem.-luonnontiet.pääa.	1 343	688	60	72	15	4
Lääkietiet.lis.	170	84	0	2	4	9
Hammaslääketiet.lis.	149	36	2	1	0	3
Muu hoitoalan koulutus	213	117	10	2	1	0
Maa- ja metsätiet. kandidaatti	344	158	16	10	11	1
Muu maa- ja metsätiet. koulutus	212	115	0	2	2	1
Erikoisalan koul. tai koul. tuntemat.	112	60	4	1	6	0
<b>Tutkijakoulutus tai vastaava</b>	<b>806</b>	<b>468</b>	<b>22</b>	<b>21</b>	<b>11</b>	<b>15</b>
<b>Koulutusaste tuntematon</b>	<b>9 474</b>	<b>5 667</b>	<b>142</b>	<b>49</b>	<b>227</b>	<b>15 472</b>
<b>Yhteensä</b>	<b>603 252</b>	<b>326 733</b>	<b>5 701</b>	<b>6 868</b>	<b>19 489</b>	<b>19 712</b>

**TAULUKKO 7. TYÖTTÖMÄT TYÖNHAKIJAT (ILMAN LOMAUTETTUJA) IKÄRYHMITÄIN JA TE-KESKUKSITTAIN, 31.5.1999**

TYOVOIMA- JA ELINKEINO-KESKUSALUE	IKÄRYHMA	IKÄRYHMA										YHT.	
		15-19	20-24	25-29	30-34	35-39	40-44	45-49	50-54	55-59	60-64		65+
Uusimaa	Hiöä	1 198	4 893	6 130	7 677	7 647	7 395	7 581	7 820	11 388	2 620	18	64 367
	%	2	8	10	12	12	12	12	12	18	4	0	100
Varsinais-Suomi	Hiöä	840	2 969	2 671	2 786	2 635	2 557	2 869	2 950	4 252	1 078	16	25 623
	%	3	12	10	11	10	10	11	12	17	4	0	100
Satakunta	Hiöä	538	1 718	1 575	1 827	1 714	1 890	2 161	2 263	3 381	648	5	17 720
	%	3	10	9	10	10	11	12	13	19	4	0	100
Häme	Hiöä	723	2 352	2 200	2 437	2 439	2 706	3 030	3 365	4 809	944	9	25 014
	%	3	9	9	10	10	11	12	14	19	4	0	100
Pirkanmaa	Hiöä	984	3 035	3 045	3 267	3 173	3 224	3 453	3 549	5 134	1 053	8	29 925
	%	3	10	10	11	11	11	12	12	17	4	0	100
Kaakkois-Suomi	Hiöä	834	2 523	2 242	2 338	2 345	2 503	2 905	2 884	4 314	815	4	23 707
	%	4	11	10	10	10	11	12	12	18	3	0	100
Etelä-Savo	Hiöä	324	1 219	1 107	1 273	1 386	1 486	1 561	1 575	2 026	419	4	12 380
	%	3	10	9	10	11	12	13	13	16	3	0	100
Pohjois-Savo	Hiöä	594	2 026	1 874	1 998	2 105	2 170	2 334	2 083	2 510	397	4	18 095
	%	3	11	10	11	12	12	13	12	14	2	0	100
Pohjois-Karjala	Hiöä	401	1 414	1 359	1 537	1 776	1 963	2 060	1 803	2 042	295	1	14 651
	%	3	10	9	11	12	13	14	12	14	2	0	100
Keski-Suomi	Hiöä	707	2 355	2 055	2 146	2 227	2 239	2 389	2 243	3 091	583	3	20 038
	%	4	12	10	11	11	11	12	11	15	3	0	100
Etelä-Pohjanmaa	Hiöä	434	1 202	1 027	1 035	1 116	1 170	1 199	1 202	1 452	324	2	10 163
	%	4	12	10	10	11	12	12	12	14	3	0	100
Pohjanmaa	Hiöä	525	1 598	1 350	1 353	1 239	1 280	1 368	1 427	2 090	597	4	12 831
	%	4	13	11	11	10	10	11	11	16	5	0	100
Pohjois-Pohjanmaa	Hiöä	968	3 190	2 825	2 897	2 817	2 939	2 873	2 434	3 068	561	2	24 574
	%	4	13	12	12	12	12	12	10	13	2	0	100
Kainuu	Hiöä	257	771	709	902	973	973	1 060	888	1 286	189	1	8 009
	%	3	10	9	11	12	12	13	11	16	2	0	100
Lappi	Hiöä	497	2 061	1 950	2 401	2 597	2 498	2 503	2 073	2 644	411	1	19 636
	%	3	11	10	12	13	13	13	11	14	2	0	100
<b>Yhteensä</b>	<b>Hiöä</b>	<b>9 824</b>	<b>33 326</b>	<b>32 119</b>	<b>35 874</b>	<b>36 189</b>	<b>36 993</b>	<b>39 346</b>	<b>38 559</b>	<b>53 487</b>	<b>10 934</b>	<b>82</b>	<b>326 733</b>
	%	3	10	10	11	11	11	12	12	16	3	0	100

**TAULUKKO 8. TYÖTTÖMÄT TYÖNHAKIJAT (ILMAN LOMAUTETTUJA) TYÖTTÖMYYDEN KESTON MUKAAN TE-KESKUKSITTAIN, 31.5.1999**

TYOVOIMA- JA ELINKEINO-KESKUSALUE	TYÖTTÖMYYDEN KESTO, VIIKKOA	TYÖTTÖMYYDEN KESTO, VIIKKOA										Yht.	Keskim.
		Alle 1	1-2	3-4	5-8	9-12	13-26	27-52	53-78	79-104	Yli 104		
Uusimaa	Hiöä	2 201	3 471	3 818	5 825	4 304	12 165	11 494	5 630	3 700	11 759	64 367	59
	%	3	5	6	9	7	19	18	9	6	18	100	
Varsinais-Suomi	Hiöä	1 360	1 293	1 766	2 201	1 531	4 846	4 861	2 528	1 386	3 851	25 623	52
	%	5	5	7	9	6	19	19	10	5	15	100	
Satakunta	Hiöä	672	835	1 002	1 571	1 220	3 777	3 379	1 498	951	2 815	17 720	53
	%	4	5	6	9	7	21	19	8	5	16	100	
Häme	Hiöä	894	1 100	1 389	2 054	1 469	4 345	4 543	2 263	1 581	5 376	25 014	68
	%	4	4	6	8	6	17	18	9	6	21	100	
Pirkanmaa	Hiöä	1 724	1 640	2 113	2 842	1 963	5 775	5 278	2 382	1 566	4 642	29 925	53
	%	6	5	7	9	7	19	18	8	5	16	100	
Kaakkois-Suomi	Hiöä	1 136	1 175	1 521	2 108	1 611	4 595	4 680	1 948	1 241	3 692	23 707	54
	%	5	5	6	9	7	19	20	8	5	16	100	
Etelä-Savo	Hiöä	636	593	709	1 017	703	2 612	2 611	1 046	671	1 782	12 380	52
	%	5	5	6	8	6	21	21	8	5	14	100	
Pohjois-Savo	Hiöä	980	1 129	1 367	1 652	1 251	3 649	3 681	1 467	831	2 088	18 095	44
	%	5	6	8	9	7	20	20	8	5	12	100	
Pohjois-Karjala	Hiöä	872	748	914	1 241	854	2 668	3 120	1 264	832	2 138	14 651	51
	%	6	5	6	8	6	18	21	9	6	15	100	
Keski-Suomi	Hiöä	898	971	1 109	1 654	1 107	3 835	4 076	1 654	1 125	3 609	20 038	60
	%	4	5	6	8	6	19	20	8	6	18	100	
Etelä-Pohjanmaa	Hiöä	769	664	783	1 045	759	2 225	1 918	741	445	814	10 163	36
	%	8	7	8	10	7	22	19	7	4	8	100	
Pohjanmaa	Hiöä	741	658	958	1 304	770	2 735	2 163	894	617	1 991	12 831	53
	%	6	5	7	10	6	21	17	7	5	16	100	
Pohjois-Pohjanmaa	Hiöä	1 244	1 512	1 715	2 294	1 620	5 281	4 681	1 930	1 129	3 168	24 574	46
	%	5	6	7	9	7	21	19	8	5	13	100	
Kainuu	Hiöä	394	475	661	763	469	1 770	1 677	687	335	778	8 009	39
	%	5	6	8	10	6	22	21	9	4	10	100	
Lappi	Hiöä	672	1 189	1 663	1 920	1 102	4 157	3 829	1 639	956	2 509	19 636	45
	%	3	6	8	10	6	21	19	8	5	13	100	
<b>Yhteensä</b>	<b>Hiöä</b>	<b>15 193</b>	<b>17 453</b>	<b>21 488</b>	<b>29 491</b>	<b>20 733</b>	<b>64 435</b>	<b>61 991</b>	<b>27 571</b>	<b>17 366</b>	<b>51 012</b>	<b>326 733</b>	<b>53</b>
	%	5	5	7	9	6	20	19	8	5	16	100	

**TAULU 9. ERI TUKIMUOTOJEN PIIRISSÄ OLEVAT HENKILÖT JA TYÖVUOROTTELUUN OSALLISTUNEET 31.5.1999, SEKÄ KOVA-KOULUTUKSEN ALOITTANEET KUUKAUDEN AIKANA TE-KESKUKSITTAIN**

TYÖVOIMA- JA ELINKEINO-KESKUSALUE	Työttömät työnhakijat	Työttömät kassan jäsenet	Työmarkkinatukeen oikeutetut	Työttömyyseläkkeen saajat <sup>1</sup>	Vuorotteluvapaalle jääneet	Vuorottelupaikkaan välitetyt	KOVA- <sup>2</sup> koulutuksen aloittaneet
Uusimaa	65 412	23 551	37 413	9 367	1 764	1 305	6
Varsinais-Suomi	26 306	11 355	13 588	4 234	410	305	0
Satakunta	18 321	8 576	9 804	3 198	192	180	0
Häme	25 676	10 275	14 386	4 327	333	282	0
Pirkanmaa	30 854	13 888	16 272	4 674	561	481	0
Kaakkois-Suomi	24 555	10 670	13 444	4 218	391	384	1
Etelä-Savo	12 756	5 313	7 192	1 761	141	124	0
Pohjois-Savo	18 524	7 615	11 042	2 151	262	233	0
Pohjois-Karjala	14 995	6 035	9 186	1 591	156	136	3
Keski-Suomi	20 556	8 204	11 995	2 615	391	343	1
Etelä-Pohjanmaa	10 732	4 602	5 914	1 462	149	105	2
Pohjanmaa	13 320	6 119	6 948	2 045	158	122	0
Pohjois-Pohjanmaa	25 335	11 296	13 603	2 530	404	341	1
Kainuu	8 186	4 408	4 173	1 046	74	61	2
Lappi	20 148	9 835	10 278	2 329	170	145	1
<b>Yhteensä</b>	<b>335 676</b>	<b>141 742</b>	<b>185 238</b>	<b>47 548</b>	<b>5 556</b>	<b>4 547</b>	<b>17</b>

<sup>1</sup> Ei sisälly työttömien työnhakijoiden lukumääriin

<sup>2</sup> KOVA = Työttömien omaehtoisen opiskelun tuen avulla koulutuksen aloittaneet

**TAULU 10. TYÖNHAKIJAT TYÖLLISYYDEN MUKAAN TE-KESKUKSITTAIN, 31.5.1999**

TYÖVOIMA- JA ELINKEINO-KESKUSALUE	TYÖNHAKIJAT						
	Yhteensä	Työssä olevat	Työttömät	Lomautetut	Lyhennetyllä työviikolla	Työvoiman ulkopuolella	Työttömyyseläkkeellä
Uusimaa	112 701	24 699	64 367	1 045	584	12 639	9 367
Varsinais-Suomi	45 889	10 104	25 623	683	281	4 964	4 234
Satakunta	33 824	7 891	17 720	601	239	4 175	3 198
Häme	44 520	10 173	25 014	662	339	4 005	4 327
Pirkanmaa	54 479	12 996	29 925	929	369	5 586	4 674
Kaakkois-Suomi	43 717	9 368	23 707	848	435	5 141	4 218
Etelä-Savo	24 678	6 290	12 380	376	212	3 659	1 761
Pohjois-Savo	35 518	9 290	18 095	429	215	5 338	2 151
Pohjois-Karjala	27 342	6 829	14 651	344	136	3 791	1 591
Keski-Suomi	34 014	7 727	20 038	518	289	2 827	2 615
Etelä-Pohjanmaa	20 446	4 723	10 163	569	246	3 283	1 462
Pohjanmaa	25 495	6 204	12 831	489	380	3 546	2 045
Pohjois-Pohjanmaa	49 584	10 244	24 574	761	197	11 278	2 530
Kainuu	15 884	4 541	8 009	177	137	1 974	1 046
Lappi	35 161	7 906	19 636	512	144	4 634	2 329
<b>Yhteensä</b>	<b>603 252</b>	<b>138 985</b>	<b>326 733</b>	<b>8 943</b>	<b>4 203</b>	<b>76 840</b>	<b>47 548</b>

**TAULUKKO 11. AVOIMET TYÖPAIKAT AMMATTIRYHMITÄIN JA TE - KESKUKSITTAIN, 31.5.1999**

TYÖVOIMA- JA ELINKEINO- KESKUSALUE	AMMATTIRYHMÄ												
	0	1	2	3	4	5	6	7-8	9	X	Yht.		
					siitä 44			siitä 62					
Uusimaa	314	463	379	553	467	2	196	407	360	427	708	15	3 929
Varsinais-Suomi	161	240	62	202	240	0	39	88	77	177	347	0	1 556
Satakunta	53	67	48	126	292	0	8	26	25	98	72	109	899
Häme	86	66	52	134	576	0	17	86	58	143	93	0	1 253
Pirkanmaa	136	81	81	204	106	0	57	72	56	214	98	0	1 049
Kaakkois-Suomi	89	50	24	69	179	0	22	61	43	63	103	0	660
Etelä-Savo	40	35	28	96	338	1	4	30	28	50	45	1	667
Pohjois-Savo	160	73	107	110	2259	1	31	43	34	97	106	162	3 148
Pohjois-Karjala	48	44	12	27	93	6	5	67	64	37	64	0	397
Keski-Suomi	129	72	41	54	42	4	5	26	22	54	55	0	478
Etelä-Pohjanmaa	76	53	27	56	502	1	10	24	17	87	26	0	861
Pohjanmaa	56	105	43	53	935	0	8	32	25	34	66	0	1 332
Pohjois-Pohjanmaa	186	164	69	122	165	12	13	128	82	128	291	0	1 266
Kainuu	38	24	10	17	40	0	2	22	19	27	37	0	217
Lappi	263	307	157	257	209	45	4	114	107	371	318	0	2 000
<b>Yhteensä</b>	<b>1 835</b>	<b>1 844</b>	<b>1 140</b>	<b>2 080</b>	<b>6 443</b>	<b>72</b>	<b>421</b>	<b>1 226</b>	<b>1 017</b>	<b>2 007</b>	<b>2 429</b>	<b>287</b>	<b>19 712</b>

Ammattiryhmittäisten koodien selitykset:

0 = Tekninen, luonnontieteellinen, yhteiskunnallinen ym työ

1 = Terveystieteellinen, sosiaalialan työ

2 = Hallinto- ja toimistotyö

3 = Kaupallinen työ

4 = Maa- ja metsätaloustyö, kalastus

siitä 44 = metsätyö

5 = Kuljetus- ja liikennetyö

6 = Rakennustyö, kaivos- ja louhintatyö

siitä 62 = talonrakennustyö

7-8 = Teollinen työ

9 = Palvelutyö

X = Muualla luokittelematon työ

**TAULUKKO 12. TYÖTTÖMÄT TYÖNHAKIJAT (ILMAN LOMAUTETTUJA) AMMATTIRYHMITÄIN JA TE-KESKUKSITTAIN, 31.5.1999**

TYÖVOIMA- JA ELINKEINO- KESKUSALUE	AMMATTIRYHMÄ												
	0	1	2	3	4	5	6	7-8	9	X	Yht.		
					siitä 44			siitä 62					
Uusimaa	7 562	4 371	10 104	5 970	631	101	3 040	4 459	3 868	12 827	7 275	8 127	64 367
Varsinais-Suomi	2 453	2 395	2 789	2 028	475	73	979	1 469	1 229	6 187	3 043	3 805	25 623
Satakunta	1 151	1 850	1 741	1 397	463	106	614	1 299	1 076	4 958	2 375	1 872	17 720
Häme	1 789	2 069	2 722	2 005	570	138	882	2 212	1 912	6 639	3 132	2 993	25 014
Pirkanmaa	2 633	2 828	3 512	2 542	573	154	906	2 226	1 910	7 770	3 660	3 264	29 925
Kaakkois-Suomi	1 704	2 530	2 403	1 735	640	165	1 048	1 922	1 554	5 506	3 141	3 078	23 707
Etelä-Savo	795	1 392	1 129	951	807	344	546	1 121	941	2 556	1 564	1 519	12 380
Pohjois-Savo	1 128	2 079	1 732	1 322	1 084	468	671	1 674	1 431	3 912	2 136	2 357	18 095
Pohjois-Karjala	973	1 454	1 338	942	1 092	531	544	1 500	1 258	3 049	1 954	1 805	14 651
Keski-Suomi	1 572	2 266	2 055	1 366	914	402	706	1 851	1 525	4 738	2 476	2 094	20 038
Etelä-Pohjanmaa	586	1 414	1 024	815	463	138	387	826	694	2 451	1 289	908	10 163
Pohjanmaa	928	1 594	1 444	986	546	132	453	723	608	3 170	1 819	1 168	12 831
Pohjois-Pohjanmaa	1 907	2 927	2 377	1 617	1 268	554	821	2 120	1 714	5 219	3 399	2 919	24 574
Kainuu	505	867	662	450	710	416	266	883	690	1 610	1 249	807	8 009
Lappi	1 269	1 944	1 857	1 098	1 644	917	774	2 087	1 731	3 920	2 914	2 129	19 636
<b>Yhteensä</b>	<b>26 955</b>	<b>31 980</b>	<b>36 889</b>	<b>25 224</b>	<b>11 880</b>	<b>4 639</b>	<b>12 637</b>	<b>26 372</b>	<b>22 141</b>	<b>74 512</b>	<b>41 426</b>	<b>38 845</b>	<b>326 733</b>

**TAULUKKO 13. TYÖTTÖMÄT TYÖNHAKIJAT (ILMAN LOMAUTETTUJA) TYÖTTÖMYYDEN KESTON JA IÄN MUKAAN, 31.5.1999**

IKÄRYHMÄ		TYÖTTÖMYYDEN KESTO, VIIKkoa										YHT.	KM.
		ALLE 1	1-2	3-4	5-8	9-12	13-26	27-52	53-78	79-104	YLI 104		
15 - 19	Hiöä	2 904	947	887	1 259	912	1 978	885	35	17	0	9 824	10
	%	30	10	9	13	9	20	9	0	0	0	100	
20 - 24	Hiöä	3 837	2 907	3 334	4 561	3 031	8 802	5 168	1 113	376	197	33 326	18
	%	12	9	10	14	9	26	16	3	1	1	100	
25 - 29	Hiöä	1 865	2 377	2 842	3 776	2 665	7 771	6 485	2 202	1 037	1 099	32 119	27
	%	6	7	9	12	8	24	20	7	3	3	100	
30 - 34	Hiöä	1 530	2 289	2 827	3 887	2 778	8 272	7 617	2 886	1 533	2 255	35 874	35
	%	4	6	8	11	8	23	21	8	4	6	100	
35 - 39	Hiöä	1 315	2 168	2 681	3 659	2 567	7 876	7 968	3 270	1 671	3 014	36 189	40
	%	4	6	7	10	7	22	22	9	5	8	100	
40 - 44	Hiöä	1 237	2 083	2 624	3 518	2 468	7 878	7 802	3 389	1 906	4 088	36 993	46
	%	3	6	7	10	7	21	21	9	5	11	100	
45 - 49	Hiöä	1 171	2 001	2 548	3 457	2 521	7 904	8 489	3 790	2 272	5 193	39 346	52
	%	3	5	6	9	6	20	22	10	6	13	100	
50 - 54	Hiöä	902	1 708	2 302	3 191	2 256	7 578	8 229	3 884	2 364	6 145	38 559	59
	%	2	4	6	8	6	20	21	10	6	16	100	
55 - 59	Hiöä	379	837	1 201	1 816	1 302	5 275	7 481	5 481	4 579	25 136	53 487	113
	%	1	2	2	3	2	10	14	10	9	47	100	
60 - 64	Hiöä	53	136	241	367	233	1 094	1 861	1 509	1 589	3 851	10 934	112
	%	0	1	2	3	2	10	17	14	15	35	100	
YLI 64	Hiöä	0	0	1	0	0	7	6	12	22	34	82	122
	%	0	0	1	0	0	9	7	15	27	41	100	
<b>Yht.</b>	<b>Hiöä</b>	<b>15 193</b>	<b>17 453</b>	<b>21 488</b>	<b>29 491</b>	<b>20 733</b>	<b>64 435</b>	<b>61 991</b>	<b>27 571</b>	<b>17 366</b>	<b>51 012</b>	<b>326 733</b>	<b>53</b>
	%	5	5	7	9	6	20	19	8	5	16	100	

**TAULUKKO 14. TYÖTTÖMÄT TYÖNHAKIJAT (ILMAN LOMAUTETTUJA) TYÖTTÖMYYDEN KESTON MUKAAN AMMATTIRYHMITÄIN, 31.5.1999**

AMMATTIRYHMÄ		TYÖTTÖMYYDEN KESTO, VIIKkoa										YHT.	KM.
		ALLE 1	1-2	3-4	5-8	9-12	13-26	27-52	53-78	79-104	YLI 104		
0	Hiöä	1 255	1 859	2 062	2 692	1 670	5 395	4 914	2 270	1 340	3 498	26 955	47
	%	5	7	8	10	6	20	18	8	5	13	100	
1	Hiöä	2 812	2 498	3 406	4 066	2 252	7 111	5 328	1 831	939	1 737	31 980	29
	%	9	8	11	13	7	22	17	6	3	5	100	
2	Hiöä	1 367	1 583	2 298	3 265	2 241	7 423	6 890	3 489	2 018	6 315	36 889	55
	%	4	4	6	9	6	20	19	9	5	17	100	
3	Hiöä	760	1 059	1 465	2 015	1 472	4 655	4 776	2 525	1 521	4 976	25 224	62
	%	3	4	6	8	6	18	19	10	6	20	100	
4	Hiöä	433	582	652	915	675	2 372	2 637	937	703	1 974	11 880	56
	%	4	5	5	8	6	20	22	8	6	17	100	
5	Hiöä	380	601	700	1 005	714	2 119	2 466	1 193	872	2 587	12 637	63
	%	3	5	6	8	6	17	20	9	7	20	100	
6	Hiöä	725	1 253	1 278	1 879	1 664	5 390	5 866	2 032	1 557	4 728	26 372	61
	%	3	5	5	7	6	20	22	8	6	18	100	
7-8	Hiöä	3 059	3 110	3 774	5 552	4 166	13 943	14 450	6 800	4 567	15 091	74 512	64
	%	4	4	5	7	6	19	19	9	6	20	100	
9	Hiöä	2 255	2 179	2 909	3 749	2 525	7 936	8 307	3 595	2 181	5 790	41 426	50
	%	5	5	7	9	6	19	20	9	5	14	100	
X	Hiöä	2 146	2 729	2 944	4 342	3 354	8 090	6 357	2 899	1 668	4 329	38 858	44
	%	6	7	8	11	9	21	16	7	4	11	100	
<b>Yht.</b>	<b>Hiöä</b>	<b>15 192</b>	<b>18 267</b>	<b>18 486</b>	<b>29 480</b>	<b>20 733</b>	<b>71 422</b>	<b>61 991</b>	<b>27 571</b>	<b>17 366</b>	<b>51 025</b>	<b>326 733</b>	<b>53</b>
	%	5	5	7	9	6	20	19	8	5	16	100	

1Ammattiryhmittäisten koodien selitykset edellisellä sivulla

**TAULUKKO 15. KUUKAUDEN AIKANA ALKANEET TYÖTTÖMYYSJAKSOT AIKAISEMMAN TOIMINNAN MUKAAN  
TE-KESKUKSITTAIN, TOUKOKUU 1999**

TYÖVOIMA- JA ELINKEINO- KESKUSALUE	Kuukauden aikana alkaneet työttö- myys- jaksot	TOIMINTA ENNEN TYÖTTÖMYYYTTÄ					
		Työ- voimasta	Työvoiman ulkopuolelta				
			Yhteensä	Koulusta, opiskele- masta	Ase- tai siviilipalve- luksesta	Kotitalous- työstä	Muualta työvoiman ulkopuolelta
Uusimaa	10 088	4 786	5 302	1 664	75	417	3 136
Varsinais-Suomi	5 765	3 129	2 636	1 451	58	266	857
Satakunta	3 023	1 378	1 645	858	51	183	553
Häme	4 020	1 803	2 217	1 080	47	181	908
Pirkanmaa	6 306	2 576	3 730	2 093	76	334	1 223
Kaakkois-Suomi	4 651	2 243	2 408	1 295	64	244	804
Etelä-Savo	2 475	1 135	1 340	813	42	117	368
Pohjois-Savo	4 263	1 950	2 313	1 142	71	225	873
Pohjois-Karjala	3 104	1 319	1 785	1 043	68	163	511
Keski-Suomi	3 424	1 384	2 040	1 182	63	185	609
Etelä-Pohjanmaa	2 957	1 361	1 596	1 039	38	156	363
Pohjanmaa	2 652	1 214	1 438	852	48	133	402
Pohjois-Pohjanmaa	5 596	2 631	2 965	1 714	101	268	880
Kainuu	1 937	999	938	522	35	106	275
Lappi	4 310	2 296	2 014	1 092	75	197	649
<b>Yhteensä</b>	<b>64 571</b>	<b>30 204</b>	<b>34 367</b>	<b>17 840</b>	<b>912</b>	<b>3 175</b>	<b>12 411</b>

**TAULUKKO 16. KUUKAUDEN AIKANA TYÖVOIMATOIMISTOISSA OLLEET TYÖNHAKIJAT JA AVOIMET TYÖPAIKAT  
TE-KESKUKSITTAIN, TOUKOKUU 1999**

TYÖVOIMA- JA ELINKEINO- KESKUSALUE	Työnhakijat yhteensä kuukauden aikana	Näistä työttömät <sup>1</sup>	Kuukauden uudet		Työ- haun pää- täneet	Avoimet työpaikat kuukauden aikana	Näistä kuukauden uudet	Täytty- neet työ- paikat
			työn- hakijat	Uusista työttömät <sup>1</sup>				
Uusimaa	119 913	71 805	7 286	4 327	8 806	9 584	5 414	5 812
Varsinais-Suomi	48 768	28 948	3 023	1 719	3 393	3 844	2 220	2 309
Satakunta	35 479	19 952	1 489	727	2 132	3 406	1 839	2 566
Häme	47 117	28 353	2 581	1 225	3 154	3 142	1 444	1 848
Pirkanmaa	57 415	33 731	3 714	2 007	3 824	3 307	2 238	2 164
Kaakkois-Suomi	46 789	27 474	2 850	1 245	3 702	2 401	1 293	1 733
Etelä-Savo	26 008	14 495	1 536	548	1 629	1 673	684	993
Pohjois-Savo	37 623	21 440	2 665	1 049	2 605	5 019	2 903	2 015
Pohjois-Karjala	28 766	17 157	1 763	800	1 866	1 372	641	967
Keski-Suomi	36 242	22 783	2 660	1 145	2 669	1 383	911	885
Etelä-Pohjanmaa	22 220	12 227	2 096	898	2 169	2 083	1 243	1 270
Pohjanmaa	27 054	14 634	2 319	917	1 858	2 700	830	1 370
Pohjois-Pohjanmaa	52 840	28 582	3 779	1 632	4 110	4 849	3 556	3 827
Kainuu	16 766	9 537	1 136	466	1 094	733	420	531
Lappi	37 057	22 815	3 494	1 366	2 446	3 520	2 882	1 581
<b>Yhteensä</b>	<b>640 058</b>	<b>373 933</b>	<b>42 391</b>	<b>20 071</b>	<b>45 457</b>	<b>49 016</b>	<b>28 518</b>	<b>29 871</b>

<sup>1</sup> Lomautetut eivät sisälly lukuihin

**TAULUKKO 17. KUUKAUDEN AIKANA TYÖVOIMATOIMISTOISSA AVOINNA OLLEET TYÖPAIKAT JA TÄYTTYNEET TYÖPAIKAT AMMATTIRYHMITTÄIN, TOUKOKUU 1999**

AMMATTIRYHMÄ	AVOIMET TYÖPAIKAT		TÄYTTYNEET TYÖPAIKAT				Peruutetut työpaikat
	Yhteensä kuukauden aikana	Kuukauden uudet	Yhteensä	Työvoimatoimiston hakijalla	Muuten	Hakuaika päättynyt	
Tekninen, luonnontiet., yhteiskunnallinen työ	4 695	2 651	2 865	647	335	1 883	68
Terveystieteiden, sosiaalialan työ	4 534	3 057	2 807	1 602	366	839	78
Hallinto- ja toimistotyö	2 921	1 733	1 785	912	254	619	76
Kaupallinen työ	5 084	3 099	3 143	1 641	612	890	96
Maa- ja metsätaloustyö, kalastus	10 130	4 250	3 722	2 049	1 066	607	98
Kuljetus- ja liikennetyö	1 300	778	911	518	219	174	39
Rakennustyö, kaivos- ja louhintatyö	3 238	2 311	2 012	1 423	463	126	169
<i>siitä: talonrakennus</i>	2 569	1 874	1 570	1 125	364	81	134
Teollinen työ	8 690	5 640	6 681	4 013	1 622	1 046	246
Palvelutyö	7 651	4 613	5 411	3 044	902	1 465	179
Luokittelematon työ	773	386	534	300	65	169	2
<b>Yhteensä</b>	<b>49 016</b>	<b>28 518</b>	<b>29 871</b>	<b>16 149</b>	<b>5 904</b>	<b>7 818</b>	<b>1 051</b>

**TAULUKKO 18. KUUKAUDEN AIKANA TYÖVOIMATOIMISTOISSA OLLEET TYÖNHAKIJAT JA TYÖNHAUN PÄÄTTÄNEET AMMATTIRYHMITTÄIN, TOUKOKUU 1999**

AMMATTIRYHMÄ	Työnhakijat yhteensä kuukauden aikana		Kuu-kauden uudet työnhakijat	Työhaun päättäneet työnhakijat yhteensä	
	Näistä työttömät <sup>1</sup>	Uusista työttömät <sup>1</sup>			
Tekninen, luonnontiet., yhteiskunnallinen työ	50 937	29 943	4 008	2 090	3 035
Terveystieteiden, sosiaalialan työ	66 139	37 375	5 176	2 740	4 068
Hallinto- ja toimistotyö	71 411	40 925	3 285	1 587	3 706
Kaupallinen työ	49 462	27 894	2 136	1 067	2 557
Maa- ja metsätaloustyö, kalastus	23 057	15 069	1 012	551	2 618
Kuljetus- ja liikennetyö	22 133	14 436	1 106	667	1 806
Rakennustyö, kaivos- ja louhintatyö	48 800	32 769	1 915	1 245	6 147
<i>siitä: talonrakennus</i>	40 740	27 416	1 652	1 087	5 022
Teollinen työ	130 875	83 713	6 986	3 684	9 183
Palvelutyö	77 257	46 607	4 686	2 490	4 497
Luokittelematon työ	99 987	45 202	12 081	3 950	7 839
<b>Yhteensä</b>	<b>640 058</b>	<b>373 933</b>	<b>42 391</b>	<b>20 071</b>	<b>45 457</b>

<sup>1</sup> Lomautetut eivät sisälly lukuihin

**TAULUKKO 19. TYÖNVÄLITYKSET JA MUUT TAPAHTUMAT KUUKAUDEN AIKANA TE-KESKUKSITTAIN, TOUKOKUU 1999**

TYÖVOIMA- JA ELINKEINO-KESKUSALUE	Yhteensä	Työllistynyt avoimille työmarkkinoille	Sijoitettu toimenpiteillä	Aloitannut työvoimakoulutuksen	Siirtynyt työvoiman ulkopuolelle	Muu syy tai ei tietoa
Uusimaa	14 345	5 116	1 357	922	1 072	5 929
Varsinais-Suomi	7 238	4 272	745	202	496	1 538
Satakunta	4 608	2 402	621	240	301	1 057
Häme	6 378	3 155	830	320	426	1 658
Pirkanmaa	7 804	3 841	1 283	470	516	1 717
Kaakkois-Suomi	7 056	3 950	872	363	484	1 403
Etelä-Savo	4 000	2 320	776	66	228	636
Pohjois-Savo	6 290	3 421	1 135	176	359	1 210
Pohjois-Karjala	4 609	2 372	993	254	238	765
Keski-Suomi	4 920	2 737	814	112	318	944
Etelä-Pohjanmaa	4 398	2 775	489	209	255	680
Pohjanmaa	3 638	1 900	492	242	247	766
Pohjois-Pohjanmaa	8 777	5 351	1 145	321	424	1 557
Kainuu	3 034	1 635	717	98	193	393
Lappi	5 899	2 970	1 410	290	317	931
<b>Yhteensä</b>	<b>92 994</b>	<b>48 217</b>	<b>13 679</b>	<b>4 285</b>	<b>5 874</b>	<b>21 184</b>

**TAULUKKO 20. PALKKAPERUSTEISILLA TOIMENPITEILLÄ TYÖLLISTETYT KUUKAUDEN LOPUSSA ERÄISSÄ RYHMISSÄ TE-KESKUKSITTAIN, TOUKOKUU 1999**

TYÖVOIMA- JA ELINKEINO-KESKUSALUE	PALKKAPERUSTEISILLA TOIMENPITEILLÄ TYÖLLISTETYT					Pitkäaikais-työttömät	Vajaa-kuntoiset
	Yhteensä	Naiset	Alle 25-vuot.	25-49 vuot.	Yli 50-vuot.		
Uusimaa	9 184	5 249	1 830	5 724	1 630	4 016	972
Varsinais-Suomi	3 345	1 996	698	2 022	625	1 364	257
Satakunta	3 034	1 915	753	1 840	441	1 317	163
Häme	4 029	2 513	958	2 414	657	1 519	263
Pirkanmaa	5 666	3 574	975	3 748	943	2 360	500
Kaakkois-Suomi	3 337	2 225	627	2 180	530	1 579	232
Etelä-Savo	2 537	1 450	376	1 671	490	1 426	95
Pohjois-Savo	3 318	2 038	481	2 363	474	1 565	330
Pohjois-Karjala	3 077	1 901	342	2 248	487	1 785	147
Keski-Suomi	3 616	2 125	675	2 460	481	1 907	128
Etelä-Pohjanmaa	1 945	1 274	317	1 284	344	1 054	77
Pohjanmaa	2 063	1 373	363	1 351	349	1 032	132
Pohjois-Pohjanmaa	4 365	2 614	848	2 901	616	2 146	348
Kainuu	2 474	1 351	377	1 787	310	1 400	46
Lappi	4 814	2 814	723	3 469	622	1 864	130
<b>Yhteensä</b>	<b>56 804</b>	<b>34 412</b>	<b>10 343</b>	<b>37 462</b>	<b>8 999</b>	<b>26 334</b>	<b>3 820</b>

**TAULUKKO 21. PALKKAPERUSTEISILLA TOIMENPITEILLÄ TYÖLLISTETYT KUUKAUDEN LOPUSSA TE-KESKUKSITTAIN, TOUKOKUU 1999**

TOIMENPIDE TYÖVOIMA- JA ELINKEINOKESKUSALUE

	Uusi- maa	Vars.- Suomi	Sata- kunta	Häme	Pirkan- maa	Kaakk.- Suomi	Etelä- Savo	Pohji- Savo	Pohji- Karjala	Keski- Suomi	Etelä- Pohj.m.	Pohjan- maa	Pohjois- Pohj.m.	Kainuu	Lappi	Koko maa
Valtion työtehtävät	1 146	328	143	362	549	452	256	181	481	430	135	179	766	551	897	6 856
Työllistämispalvelu	0	0	0	1	0	0	1	0	0	0	0	0	0	0	1	3
<b>Kunnallinen</b>																
- työllistämistuki	2 621	895	795	785	1 812	1 043	759	1 207	1 011	877	360	514	1 301	501	1 037	15 518
- oppisopimussijoitus	614	94	68	150	124	72	51	35	61	98	20	22	134	65	90	1 698
- yhdistelmätki	174	167	181	212	86	57	104	149	76	187	52	138	215	195	280	2 273
<b>Yksityinen</b>																
- työllistämistuki	551	231	279	400	422	330	233	321	262	369	314	152	312	166	554	4 896
- oppisopimussijoitus	1 395	413	555	874	832	369	263	215	157	479	185	223	402	228	538	7 128
- yhdistelmätki	1 153	486	381	315	795	321	457	538	502	521	481	289	667	500	622	8 028
Yrittäjäraha	487	170	134	159	246	180	92	151	83	147	109	90	114	34	193	2 389
Harjaantuminen	128	49	101	122	112	56	14	56	93	28	19	27	31	46	94	976
Osa-aikatyöhön työllistetyt	915	512	397	649	688	457	307	465	351	480	270	429	423	188	508	7 039
<b>Palkkaperusteiset yht.</b>	<b>9 184</b>	<b>3 345</b>	<b>3 034</b>	<b>4 029</b>	<b>5 666</b>	<b>3 337</b>	<b>2 537</b>	<b>3 318</b>	<b>3 077</b>	<b>3 616</b>	<b>1 945</b>	<b>2 063</b>	<b>4 365</b>	<b>2 474</b>	<b>4 814</b>	<b>56 804</b>
<b>Työmarkkinatuen</b>																
- työharjoittelu	1 398	605	574	777	1 149	782	499	979	621	685	380	600	729	305	561	10 644
- 500 pv. kunta <sup>1</sup>	0	0	0	1	0	0	0	5	0	0	0	1	0	0	0	7
- 500 pv. yksityinen <sup>1</sup>	2	0	10	0	0	13	7	12	1	7	1	1	0	0	0	54
Työvirastojen työhön ohjatut	0	0	0	0	0	8	0	0	0	0	0	0	0	1	0	9
<b>Tukityöllistämisen yht.</b>	<b>10 584</b>	<b>3 950</b>	<b>3 618</b>	<b>4 807</b>	<b>6 815</b>	<b>4 070</b>	<b>3 043</b>	<b>4 314</b>	<b>3 699</b>	<b>4 308</b>	<b>2 326</b>	<b>2 665</b>	<b>5 094</b>	<b>2 780</b>	<b>5 375</b>	<b>67 518</b>

<sup>1</sup> Työttömyysturvaa tai työmarkkinatukea 500 päivää täynnä

**TAULUKKO 22. TYÖVOIMAKOULUTUKSESSA OLEVAT TAVOITEAMMATIN JA KOULUTETTAVAN TE-KESKUKSEN MUKAAN, TOUKOKUU 1999**  
(ei sisällä ryhmäilmoituksella rekisteröityjä oppilaita)

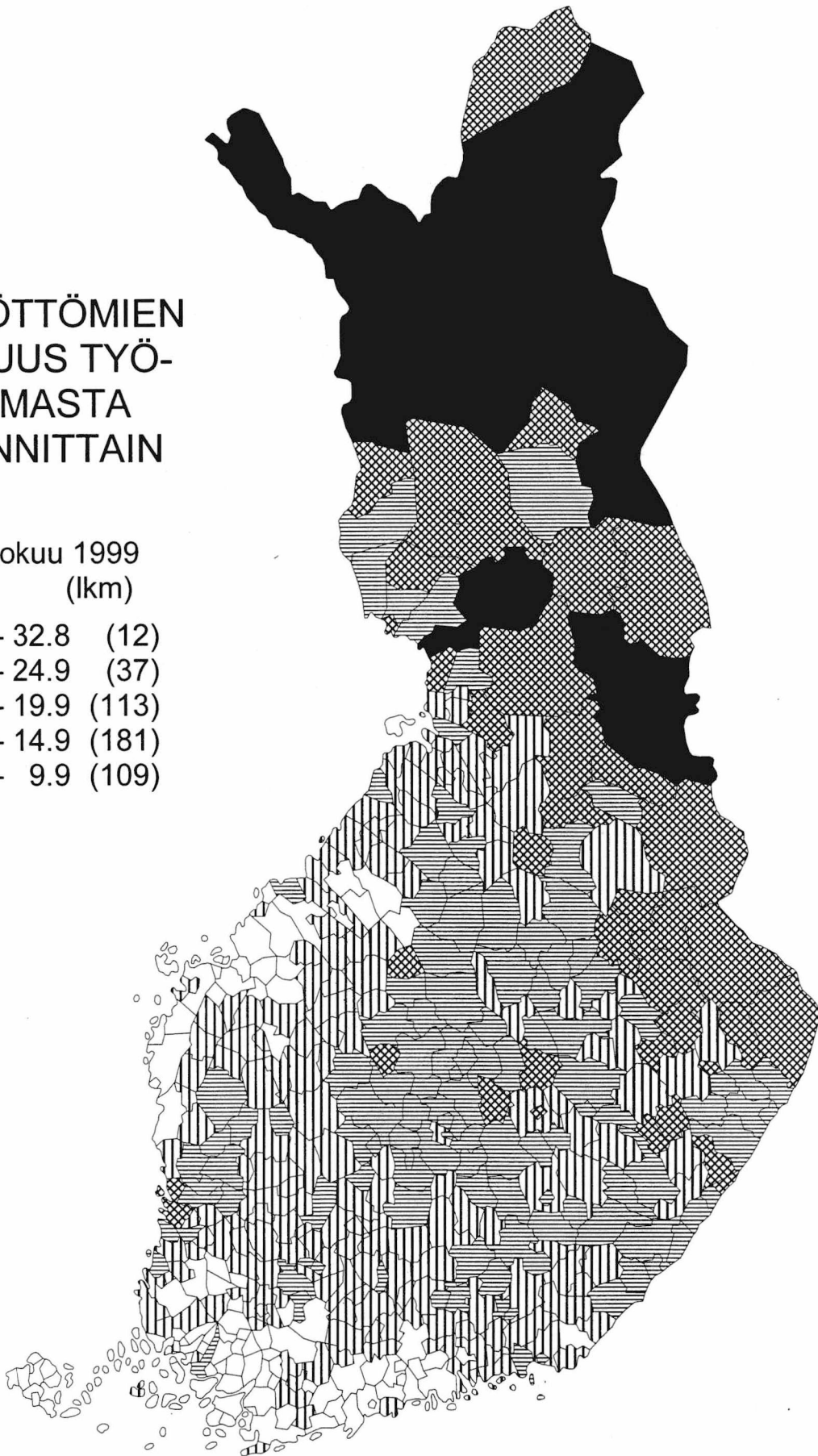
TAVOITEAMMATTI	TYÖVOIMA- JA ELINKEINOKESKUSALUE													Koko1 maa		
	Uusi- maa	Vars- Suomi	Sata- kunta	Häme	Pirkan- maa	Kaakk- Suomi	Etelä- Savo	Pohjois- Savo	Pohjois- Karjala	Keski- Suomi	Etelä- Pohj.m.	Pohjan- maa	Pohjois- Pohj.m.		Kainuu	Lappi
Tekninen, luonnontieteell., yhteiskunnallinen yms työ	832	224	102	110	166	84	31	161	188	145	63	53	106	18	92	2 376
Terveystieteiden ja sosiaali-alan työ	465	134	137	233	303	218	62	99	82	340	21	82	70	121	140	2 519
Hallinto- ja toimistotyö	2 019	754	520	744	1 146	552	137	658	318	395	332	300	662	308	551	9 402
Kaupallinen työ	802	215	146	193	125	261	76	160	17	111	15	47	134	43	67	2 412
Maa- ja metsätaloustyö, kalastustyö	41	1	16	23	2	58	85	95	69	27	4	0	42	57	146	666
Kuljetus- ja liikennetyö	153	29	39	10	19	3	1	19	6	14	17	1	1	13	30	355
Teollinen työ, koneenhoito, kaivos- ja louhintatyö sekä rakennustyön ammatit	1 634	885	608	583	978	709	273	410	441	559	634	580	515	278	526	9 664
siitä:																
- talonrakennustyö	387	147	122	67	249	206	54	48	85	117	121	29	60	62	170	1 924
- vaatetus- ja nahkatyö	79	89	31	0	16	40	32	0	12	53	77	35	6	15	56	546
- metallityö	695	392	337	259	469	235	135	200	211	172	177	234	241	53	176	3 997
- sähkötyö	209	150	18	158	154	71	25	72	41	152	56	151	113	14	27	1 418
- muut ryhmän ammatit	264	107	100	99	90	157	27	90	92	65	203	131	95	134	97	1 779
Palvelutyö	419	205	208	302	187	165	123	127	159	167	46	147	174	75	171	2 685
siitä:																
- majoitus- ja suurtalous.	192	118	59	91	103	91	51	43	81	96	31	52	128	45	73	1 264
- muu palvelutyö	227	87	149	211	84	74	72	84	78	71	15	95	46	30	98	1 421
Muu työ	3 047	1 467	666	701	1 284	986	191	498	484	457	561	774	996	256	464	12 832
<b>Yhteensä</b>	<b>9 412</b>	<b>3 914</b>	<b>2 442</b>	<b>2 899</b>	<b>4 210</b>	<b>3 036</b>	<b>979</b>	<b>2 227</b>	<b>1 764</b>	<b>2 215</b>	<b>1 693</b>	<b>1 984</b>	<b>2 700</b>	<b>1 169</b>	<b>3 014</b>	<b>42 911</b>

1 Sisältyvät myös ulkomailta koulutuksessa olevat

# TYÖTTÖMIEN OSUUS TYÖ- VOIMASTA KUNNITTAIN

Toukokuu 1999  
% (lkm)

■	25 - 32.8	(12)
▣	20 - 24.9	(37)
▤	15 - 19.9	(113)
▥	10 - 14.9	(181)
□	0 - 9.9	(109)



# TAULUKOIDEN SELITYKSIÄ

## TYÖTTÖMYYDEN TILASTOINTI

Tämän julkaisun työttömyystiedot perustuvat työvoimatoimistojen asiakasrekisterin tietoihin. Työttömyyttä tilastoidaan maassamme myös Tilastokeskuksen otospohjaisella työvoimatutkimuksella, jonka laadinnassa noudatetaan kansainvälisiä määritelmiä. Tämän vuoksi Tilastokeskuksen tuottamaa työttömyysastetta käytetään työttömyyden kuvaajana kansainvälisissä vertailuissa.

## TYÖNHAKIJA

**Työnhakijana** pidetään työnvälitystilastossa henkilöä, joka henkilökohtaisesti ilmoittautuu työnhakijaksi työvoimatoimistoon. Työnhakijat jaetaan työllisyystilanteensa mukaan seuraaviin ryhmiin:

1. Työssä oleva
2. Työtön
3. Lomautettu
4. Lyhennetyllä työviikolla oleva
5. Työvoiman ulkopuolella oleva
6. Työttömyyseläkkeen saaja

Näiden eri työnhakijaryhmien määrät kuukauden lopussa esitetään taulukossa 10.

**Työssä olevissa** työnhakijoissa ovat mukana työpaikan vaihdosta hakevat, työttömyysuhan alaiset sekä ne tukityöllistetyt, jotka työllistämisaikanaan ovat edelleen olla työnhakijana työvoimatoimistossa.

**Työtön** on työnhakija, joka on ilman työtä ja kokopäivätyöhön käytettävissä tai joka odottaa sovitun työn alkamista. Kansainvälisten määritelmien mukaan työnvälitystilastossa työttömiin luetaan myös lomautetut. Useissa taulukoissa lomautetut eivät kuitenkaan sisälly työttömien lukumäärään, mikä on merkitty otsikkoon. Työttömyyseläkkeen saajia ei työnvälitystilastossa lueta työttömiksi työnhakijoiksi.

**Lomautettuna** pidetään työnhakijaa, jonka työnantaja on lomauttanut ilman palkkaa joko määräajaksi tai toistaiseksi.

**Lyhennetyllä työviikolla** olevana pidetään työnhakijaa, jonka viikkotyöaika työnantaja on supistanut alunperin sovitusta.

**Työvoiman ulkopuolella** olevana pidetään työnhakijaa, joka ei ole työssä eikä liioin välittömästi kokopäivätyöhön käytettävissä. Tällainen henkilö on työnhakijaksi ilmoittautuessaan vielä esim. koulussa, opiskelemissa, varusmiespalveluksessa tai palkattomassa kotitaloustyössä, mutta on myöhemmin työhön käytettävissä.

## TOIMEENTULOTURVA TYÖTTÖMYYDEN AIKANA

Työttömyyspäivärahaa maksetaan kahden järjestelmän kautta. Työttömyyskassojen jäsenet voivat saada ansiioon suhteutettua päivärahaa ja kassoihin kuulumattomat peruspäivärahaa. Lisäksi kela maksaa työmarkkinatukea.

Ansioturvana maksettavan **työttömyyspäivärahan** suuruus riippuu työttömän aikaisemmista palkkatuloista. Päivärahaa maksetaan enintään 500 päivältä. Sen lisäksi sitä voidaan maksaa 60 vuoden ikään saakka työttömälle, joka on täyttänyt 57 vuotta ennen 500 päivän enimmäisajan umpeutumista. Jos työttömyys jatkuu ansiioon suhteutetun päivärahan päättymisen jälkeen, voi työtön hakea työmarkkinatukea.

Työttömyysturvan **peruspäivärahaan** on oikeus työttömyyskassaan kuulumattomalla, työvoimatoimistoon ilmoittautuneella 17-64-vuotiaalla kokoaikatyötä hakevalla työttömällä, joka täyttää työssäoloehdon. Lisäksi edellytetään, että henkilö on työkykyinen ja työmarkkinoiden käytettävissä.

Peruspäivärahaa maksetaan enintään 500 työttömyyspäivältä. Työttömälle, joka on täyttänyt 57 vuotta ennen 500 päivän enimmäisajan täyttymistä, maksetaan peruspäivärahaa 60 vuoden ikään saakka. Tämän jälkeen hän on voinut hakea työttömyyseläkettä.

**Työmarkkinatukeen** on oikeus työttömällä, joka on saanut perus- tai ansiopäivärahaa enimmäisajan (500 pv) tai joka ei ole oikeutettu työttömyyspäivärahaan, koska ei täytä työssäoloehtoja. Tuen saaminen edellyttää myös taloudellisen tuen tarvetta.

Työmarkkinatukea saa 17-64-vuotias työvoimatoimistoon ilmoittautunut kokoaikatyötä hakeva työtön, joka on työkykyinen ja työmarkkinoiden käytettävissä. Nuorten oikeutta työmarkkinatukeen on kuitenkin rajoitettu.

Yli 60-vuotias, laissa tarkemmin määritelty, pitkään työttömyysturvaa saanut työnhakija on oikeutettu työttömyyseläkkeeseen. **Työttömyyseläkkeen** saamisaikana tulee hänen olla työnhakijana työvoimatoimistossa.

## AVOIMET TYÖPAIKAT

Työnvälitystilastoon sisältyvät ne avoimet työpaikat, jotka työnantaja ilmoittaa täytettäväksi työvoimatoimiston avulla. Työnantajan on ilmoitettava työvoimaviranomaiselle merkittävistä työvoiman käyttöä koske-

vista muutoksista ja uuden toimipisteen perustamisesta sekä avoimiksi tulevista työpaikoista. Työministeriön ja työnantajia edustavien yhdistysten välillä sovitaan ilmoitusvelvollisuuden tarkemmasta toimeenpanosta. Myös valtion virastojen ja laitosten tulee ilmoittaa työvoimatoimistoon ne avoimeksi tulevat virat ja työ-sopimussuhteiset tehtävät, joissa virka- tai työ-sopimus-suhteen on tarkoitus kestää vähintään kymmenen työ-päivää.

## **POIKKILEIKKAUSTIEDOT JA KERTYMÄTIEDOT**

Osa työnvälitystilaston tiedoista on yhden laskentapäi-vän poikkileikkaustietoja (taulukot 2 - 14). Laskenta-päivä on kuukauden viimeinen työpäivä. Tilastoon tulevat mukaan kaikki työnhakijat, joiden työhakemus on voimassa tuona päivänä, samoin ne työpaikat, jotka ovat tuona päivänä avoinna työvoimatoimistossa. Taulukot 15 - 22 taas sisältävät tilastoitavien suureiden kalenterikuukauden aikaiset kertymät. Näissä taulu-koissa ovat mukana kaikki kuukauden aikana avoinna olleet työpaikat sekä kaikki ne työnhakijat, joiden työnhaku on ollut voimassa kyseisen kuukauden aika-na.

## **LUOKITUKSET**

**Ammattiluokitus:** Työnvälitystilastossa käytetään ammattien luokitteluun Pohjoismaiseen ammatti-luokitukseen (Nordisk Yrkesklassificering, NYK 1982) perustuvaa luokitusta (Ammattiluokitus, Pohjoismai-seen ammattiluokitukseen perustuva uudistettu laitos, Työministeriö, Valtion painatuskeskus 1991). Työnvä-litystilastossa ammattiluokitusta käytetään työnhakijan ammatin sekä avoimeksi ilmoitetussa työpaikassa vaa-dittavan ammatin luokitteluun.

**Koulutusluokitus:** Työnvälitystilastossa käytetään Tilastokeskuksen kehittämää luokitusta: Koulutus-luokitus 1991, Tilastokeskuksen käsikirja n:o 1, 9. Uusittu laitos ja tästä nelinumeroista Henkilöstön koulutuskoodisovellusta. Työnvälitystilastossa koulu-tusluokitusta käytetään työnhakijan saaman koulutuk-sen ja työpaikassa vaadittavan koulutuksen luokittelu-miseen.

**Toimialaluokitus:** Työnvälitystilastossa käytetään Tilastokeskuksen laatimaa toimialaluokitusta (Toimi-alaluokitus 1988, Tilastokeskus, Käsikirjoja nro 4, 1987). Luokitus on laadittu YK:n toimialastandardin ISIC:n (1986) pohjalta. Toimialaluokitusta käytetään työnvälitystilastossa (kaksinumeroisena) avoimeksi ilmoitetut työpaikan sekä työnhakijan nykyisen (työssä oleva) tai aikaisemman (työtön) työnantajan tuotanto-toiminnan luokitteluun.

# TYÖNVÄLITYSTILASTOSSA KÄYTETTÄVÄ AMMATTILUOKITUS<sup>1</sup>

## **0 Tekninen, luonnontieteellinen, lainopillinen, humanistinen ja taiteellinen työ**

- 00 Tekniikan alaan kuuluva työ
- 01 Kemian ja fysiikan alaan kuuluva työ
- 02 Biologian alaan kuuluva työ
- 03 Opetusalaan kuuluva työ
- 04 Uskonnon alaan kuuluva työ
- 05 Lainopillinen työ
- 06 Toimittajan työ ja joukkoviestintä
- 07 Taide- ja viihdealan työ
- 08 Kirjasto-, arkisto- ja museoalan työ sekä informaattikot
- 09 Muu luonnontieteellinen, yhteiskuntatieteellinen ja humanistinen työ

## **1 Terveydenhuolto, sosiaalialan työ**

- 10 Terveyden ja sairaanhoitotyö
- 11 Terveydenhuollon kuntouttava työ
- 12 Hammashoitoalan työ
- 13 Apteekkialan työ
- 14 Eläinlääkintähuolto, ympäristön- ja terveydensuojelutyö
- 15 Sosiaalialan työ
- 16 Lasten päivähoidon työ
- 17 Psykologinen työ
- 18 Harrastus- ja vapaa-ajantoiminnan ohjaus
- 19 Muu pääryhmään 1 kuuluva työ

## **2 Hallinto- ja toimistotyö**

- 20 Julkisen hallinnon johtotyö
- 21 Liiketoimintayritysten ja järjestöjen johtotyö
- 22 Henkilöstö- ja työvoima-asiain hoito
- 23 Taloushallinnon suunnittelu- ja tilinpitotyö
- 24 Sihteeri- ja toimistotyö
- 25 Atk-alan työ
- 26 Pankki- ja vakuutusalan työ
- 27 Matkailualan työ
- 29 Muu hallinto- ja toimistotyö

## **3 Kaupallinen työ**

- 30 Mainos- ja markkinointityö
- 31 Kiinteistöjen, palvelusten ja arvopapereiden myynti ja välitys
- 32 Ostotyö
- 33 Kauppaedustus- ja konttorimyyntityö
- 34 Tavaroiden myyntityö
- 39 Muu kaupallinen työ

## **4 Maa- ja metsätaloustyö, kalastusala**

- 40 Maatilatalous, eläintenhoito
- 41 Puutarha- ja puistotyö
- 42 Riistanhoito ja metsästäys
- 43 Kalastus
- 44 Metsätyö
- 49 Muu maa- ja metsätaloustyö

## **5 Kuljetus- ja liikennetyö**

- 50 Meripäälystötö
- 51 Kansi- ja konemiestien työ
- 52 Lentokuljetustyö
- 53 Veturin ja moottorivaunun kuljetustyö
- 54 Tieliikennetyö

- 55 Liikenteen johto ja liikennepalvelutyö
- 56 Posti- ja tietoliikennetyö
- 57 Postinkantajan työ
- 59 Muu kuljetus- ja liikennetyö

## **6 Rakennustyö sekä kaivos- ja louhintatyö**

- 60 Kaivos- ja louhintatyö
- 61 Öljynporaustyö, turpeenosto
- 62 Talonrakennustyö
- 63 Maa- ja vesirakennustyö
- 64 Työkoneiden käyttö

## **7 - 8 Teollinen työ**

- 70 Tekstiilityö
- 71 Ompelu- ja vaatetustyö yms.
- 72 Jalkine- ja nahkatyö
- 73 Teräs-, metallitehdas-, takomo- ja valimotyö
- 74 Hienomekaaninen työ
- 75 Konepaja- ja rakennusmetallityö
- 76 Sähkötyö
- 77 Puutyö
- 78 Maalaustyö
- 79 Radio-, TV-, elokuva- ja videotekninen työ
- 80 Graafinen työ
- 81 Lasi-, keraaminen- ja tiilityö
- 82 Elintarviketeollisuustyö
- 83 Kemianprosessityö
- 84 Massa- ja paperityö
- 85 Kumi- ja muovituotetyö
- 86 Muu teollinen työ
- 87 Kiinteiden koneiden käyttö energiantuotannossa ja vesihuollossa
- 88 Pakkaus-, varasto- ja ahtaustyö
- 89 Sekatyö

## **9 Palvelutyö**

- 90 Vartiointi- ja suojelutyö
- 91 Majoitukseliike- ja suurpalvelustyö
- 92 Tarjoilutyö
- 93 Kotitaloustyö
- 94 Kiinteistöhoito- ja siivoustyö
- 95 Hygienian ja kauneudenhoitotyö
- 96 Pesula- ja silitystyö
- 97 Ammattimainen urheilu- ja liikuntatyö
- 98 Sotilastyö
- 99 Muu palvelutyö

## **X Muualla luokittelematon työ**

- X1 Koululaiset ja opiskelijat
- X2 Henkilöt, joiden ammattia ei voida luokitella ja jotka eivät ole ilmoittaneet ammattia
- X3 Ammatinvaihtajat
- X4 Vastavalmistuneet

<sup>1</sup>Ammattiluokitus, Työministeriö, Helsinki 1991

PL 524  
00101 Helsinki

Postitus  
2 lk kirje  
PMM  
Sopimus 2 lk kirje  
00130/177

tm4/14985/402650/29/ilm  
Tilastokeskus  
Tilastokirjasto

PI 2 C  
**00022 TILASTOKESKUS**

---

## **Työministeriön tilastoja** **1999 Toukokuu**

**Työmarkkinat TM 1999:5**

Tiedustelut:

Suoma Salonen  
(09) 1856 8051

ISSN 0785-0107  
= Työmarkkinat  
ISSN 0785-8299