

# Työvoimatilasto

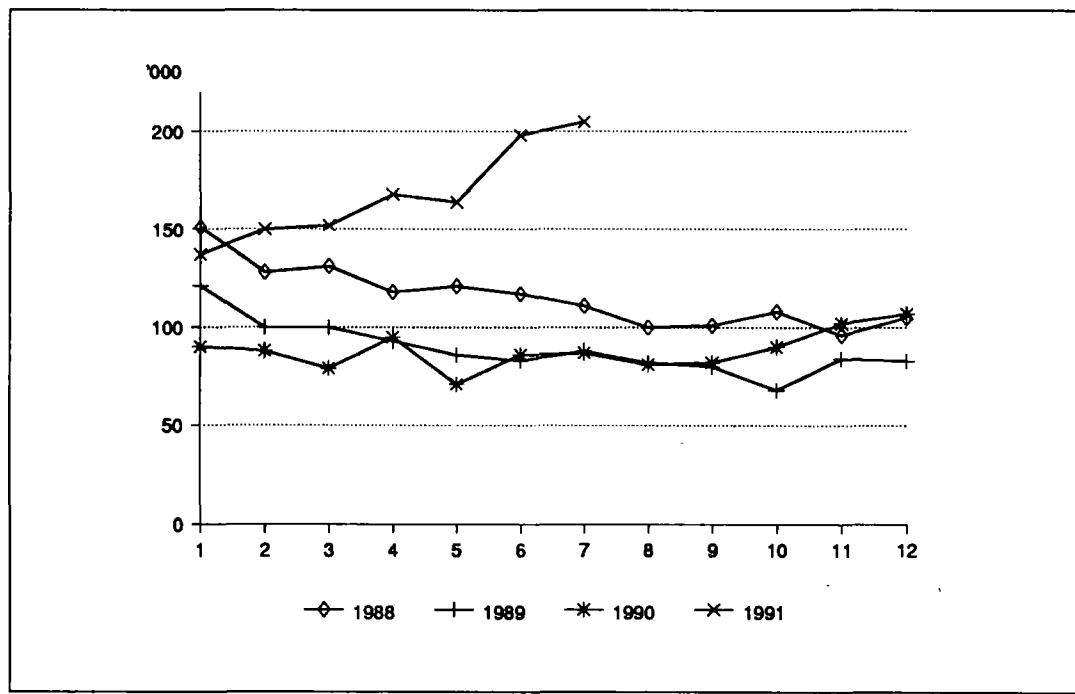
Arbetskraftsstatistik  
1991, Heinäkuu – Juli

12.9.1991

## Työvoimatutkimus 1991, heinäkuu Arbetskraftsundersökningen 1991, juli

Heinäkuussa oli työllisiä 2 493 000 henkeä. Se on runsaat 150 000 vähemmän kuin vuosi sitten. Teollisuus menetti vuoden aikana 66 000 ja talonrakennusala lähes 30 000 työpaikkaa.

Työttömänä oli heinäkuussa 205 000 henkeä eli 7,6 prosenttia työvoimasta. Työttömyys lisääntyi viime vuodesta lähes 120 000:lla hengellä. Miesten tilanne huononi naisia enemmän. Miesten työttömyysaste oli 8,7 ja naisten 6,4 prosenttia. Nuoria oli työttömänä runsaat 60 000. Heillä työttömyysaste kohosi 13,5 prosenttiin.



Työttömät kuukausittain 1988–1991  
Arbetslösa månataligen 1988–1991

1. 15-74-VUOTIAIDEN TYÖVOIMAAN KUULUMINEN  
15-74-ÅRINGARNAS ARBETSKRAFTSTJILLHÖRIGHET

vuosi kk - år månad	9107	9106	9007	Muutos Förändring 9107/9007
	1000 henkeä - personer			%
<b>15-74-VUOTIAS VÄESTÖ</b>				
<b>BEFOLKNING I ÅLDERN 15-74 ÅR</b>	3760	3757	3736	0,7
Miehet - Män	1854	1851	1839	0,8
Naiset - Kvinnor	1907	1906	1897	0,5
<b>TYÖVOIMA - ARBETSKRAFTEN</b>	2697	2693	2733	-1,3
Miehet - Män	1392	1409	1428	-2,5
Naiset - Kvinnor	1305	1285	1305	0,0
<b>TYÖLLISET - SYSSELSATTA</b>	2493	2496	2646	-5,8
Miehet - Män	1271	1292	1383	-8,1
Naiset - Kvinnor	1222	1204	1263	-3,2
<b>TYÖTTÖMÄT - ARBETSLÖSA</b>	205	198	87	134,4
Miehet - Män	121	117	45	169,6
Naiset - Kvinnor	84	81	42	97,2
<b>TYÖVOIMAAN KUULUMATTOMAT</b>				
<b>BEFOLKNING EJ I ARBETSKRAFTEN</b>	1063	1064	1003	6,0
Miehet - Män	462	442	411	12,4
Naiset - Kvinnor	602	621	592	1,5
<b>TYÖVOIMAOSUUS - REL.ARBETSKRAFTSTAL, %</b>	71,7	71,7	73,2	-1,5 yks.
Miehet - Män	75,1	76,1	77,7	-2,6 yks.
Naiset - Kvinnor	68,5	67,4	68,8	-0,3 yks.
<b>TYÖTTÖMYYSASTE - REL.ARBETSLÖSHETSTAL, %</b>	7,6	7,3	3,2	4,4 yks.
Miehet - Män	8,7	8,3	3,1	5,6 yks.
Naiset - Kvinnor	6,4	6,3	3,3	3,1 yks.
<b>2. TYÖVOIMA - ARBETSKRAFTEN</b>	2697	2693	2733	-1,3
<b>IKÄ</b>				
15-24	459	465	512	-10,3
<b>ÅLDER</b>				
25-54	1998	2002	1978	1,0
55-74	240	227	243	-1,2
15-64	2684	2674	2712	-1,0
<b>TYÖVOIMAOSUUS - REL.ARBETSKRAFTSTAL, %</b>	71,7	71,7	73,2	-1,5 yks.
<b>IKÄ</b>				
15-24	71,3	72,1	78,8	-7,5 yks.
<b>ÅLDER</b>				
25-54	90,2	90,5	90,2	0,0 yks.
55-74	26,7	25,2	27,2	-0,5 yks.
15-64	79,7	79,5	81,0	-1,3 yks.

vuosi kk - år månad	9107	9106	9007	Muutos Förändring 9107/9007
	1000 henkeä - personer			%
<b>3. TYÖLLISET - SYSSELSATTA</b>	2493	2496	2646	-5,8
IKÄ 15-24	397	400	483	-17,9
ÅLDER 25-54	1871	1883	1927	-2,9
55-74	225	213	236	-4,5
15-64	2479	2477	2625	-5,6
<b>AMMATTIASEMA - YRKESSTÄLLNING</b>				
Palkansaajat - Löntagare	2156	2145	2272	-5,1
Yrittäjät ja yrittäjäperheenjäsenet - Företagare och företagarfamiljemedlemmar	337	350	373	-9,7
<b>TYÖSSÄOLO - ARBETSNÄRVARO</b>				
Työssä olleet - I arbete	1352	2048	1475	-8,3
Työssäoloaste - Relativt närvarotal, %	54,2	82,1	55,7	-1,5 yks.
Ylityöaste - Relativt övertidstal, %	4,4	8,3	5,3	-0,9 yks.
Sivutyöaste - Relativt bisysslotal, %	4,2	5,6	4,9	-0,7 yks.
<b>OSA-AIKATYÖ - DELTIDSARBETE</b>				
Osa-aikatyölliset (1-29 t/viikko)				
Deltidssysselsatta (1-29 t/vecka)	152	155	154	-1,5
- Osuus työllisistä - Andelen av sysselsatta, %	6,1	6,2	5,8	0,3 yks.
<b>4. TYÖTTÖMÄT - ARBETSLÖSA</b>	205	198	87	134,4
IKÄ 15-24	62	65	28	119,2
ÅLDER 25-54	128	119	52	147,4
55-74	15	14	7	101,8
15-64	205	198	87	134,4
<b>TYÖTTÖMYYSASTE - REL.ARBETSLÖSHETSTAL, %</b>	7,6	7,3	3,2	4,4 yks.
IKÄ 15-24	13,5	14,0	5,5	8,0 yks.
ÅLDER 25-54	6,4	5,9	2,6	3,8 yks.
55-74	6,2	6,1	3,1	3,1 yks.
15-64	7,6	7,4	3,2	4,4 yks.
<b>TYÖTTÖMYYSASTEET LÄÄNEITTÄIN, % REL. ARBETSLÖSHETSTAL LÄNSVIS, %</b>				
Koko maa - Hela riket	7,6	7,3	3,2	4,4 yks.
Uudenmaan - Nylands	5,0	4,6	1,0	4,0 yks.
Turun ja Porin - Åbo och Björneborgs	6,8	6,8	3,7	3,1 yks.
Ahvenanmaa - Åland	0,0	0,5	0,0	0,0 yks.
Hämeen - Tavastehus	8,4	9,1	3,1	5,3 yks.
Kymen - Kymmene	8,9	6,9	4,1	4,8 yks.
Mikkelin - St. Michels	5,3	7,2	3,9	1,4 yks.
Pohjois-Karjalan - Norra Kare lens	10,9	10,5	7,2	3,7 yks.
Kuopion - Kuopio	10,8	6,1	3,6	7,2 yks.
Keski-Suomen - Mellersta Finlands	9,8	11,1	5,0	4,8 yks.
Vaasan - Vasa	9,1	8,9	3,6	5,5 yks.
Oulun - Uleåborgs	9,2	9,8	4,4	4,8 yks.
Lapin - Lapplands	10,4	9,4	5,5	4,9 yks.

5. TYÖLLISET TOIMIALOITTAIN SEKÄ TEHDYT TYÖTUNNIT TOIMIALOITTAIN  
 SYSSELSATTA EFTER NÄRINGSGREN SAMT UTFÖRDA ARBETSTIMMAR ENLIGT NÄRINGSGREN

TOIMIALA NÄRINGSGREN	TOL -NI	TYÖLLISET SYSSELSATTA			TEHDYT TYÖTUNNIT UTFÖRDA ARBETSTIMMAR				
		9107	9106	9007	Muutos Förändring 9107/9007		9107		Muutos Förändring 9107/9007
vuosi kk - år månad		1000 henkeä	- personer	%	Milj. tuntia	- timmar	%		
KAIKKI TOIMIALAT	0-9	2493	2496	2646	-5,8	249,9	328,1	270,9	-7,8
MAA- JA METSÄTALOUS	01-04	217	206	230	-5,6	40,4	41,7	45,0	-10,4
Maatalous	01-02	188	174	196	-3,9	38,0	37,6	42,0	-9,5
Metsätalous	04	29	32	34	-15,1	2,4	4,1	3,1	-22,5
TEOLLISUUS	06-09,11-29,31-34	541	548	607	-10,9	39,0	72,6	44,8	-12,9
Kulutustavarateollisuus	11-13	108	105	118	-8,9	8,6	13,4	10,0	-13,8
Metsäteoll.tuott.-,huonekal. valm., kustantaminen	14-17	156	158	166	-6,1	12,9	20,7	12,4	4,5
Metalli- ja kaivannais- teollisuus	06-09 23-27	182	182	210	-13,2	10,6	24,8	13,8	-23,1
Muu teollisuus	18-22,29,31-34	95	103	113	-15,5	6,8	13,7	8,6	-20,7
RAKENTAMINEN	35-38	199	198	224	-11,0	22,9	30,3	26,9	-14,7
Talonrak., rak.palv.	35-36,38	152	153	181	-15,7	16,8	23,3	21,3	-21,3
Maa- ja vesirakentaminen	37	47	45	43	8,9	6,2	6,9	5,6	9,9
KAUPPA, MAJ. JA RAV.TOIM.	41-48	405	371	425	-4,8	49,2	49,9	49,7	-0,9
Tukkuk. ja agentuurit.	41-42	93	80	94	-1,0	8,7	10,6	7,7	13,6
Vähittäiskauppa	431-448	180	163	187	-4,0	22,7	21,0	22,5	0,6
Moott.ajon. kauppa	451-452	21	22	21	-1,7	2,2	2,6	2,5	-10,7
Moott.ajon. huolto ja korj.									
kotital.es. korj.	453-454,449	31	33	40	-20,8	4,3	4,8	5,7	-23,9
Majoitus- ja ravitsemist.	47-48	80	74	84	-4,1	11,3	10,9	11,3	-0,0
LIIKENNE	51-58	188	189	192	-1,9	22,2	23,5	23,1	-4,0
Kuljetus	51-56	138	133	132	4,2	17,0	17,1	17,0	-0,3
Tietoliikenne	57-58	50	56	59	-15,5	5,2	6,3	6,1	-14,4
RAHOITUS, VAKUUTUS JA LIIKE-ELÄMÄÄ PALV.TOIM.	61-77	231	257	256	-10,0	19,5	29,9	24,6	-21,0
Rahoitus- ja vak.toim.	61-62	75	80	91	-17,8	6,6	8,4	8,6	-23,0
Kiinteistö-, puhtaus- ja vuokrauspalvelut	65-67	63	82	73	-13,4	6,8	10,2	8,6	-20,9
Tekninen palvelu ja palvelut liike-elämälle	71-77	93	94	92	0,5	6,0	11,3	7,4	-18,9
JULKISET JA MUUT PALV.	81-98	707	725	707	0,1	56,4	80,1	56,3	0,1
Julk.hall. ja maanpuol.	81-83	128	133	125	2,5	12,8	16,3	10,3	23,8
Koulutus ja tutkimus	85-86	143	144	152	-5,7	3,6	9,7	4,8	-23,8
Terveyspalvelut	87	175	176	178	-1,3	17,4	20,0	17,6	-1,1
Sosiaalipalvelut	88	142	145	138	2,8	11,1	17,9	12,0	-6,9
Muut palvelut	91-98	119	127	114	4,1	11,4	16,2	11,7	-2,0
TOIMIALA TUNTEMATON	99	3	2	4	..	0,3	0,2	0,3	..

6. PALKANSAAJAT SEKÄ PALKANSAAJIEN TEKEMÄT TYÖTUNNIT TOIMIALOITTAIN  
LÖNTAGARE OCH UTFÖRDA ARBETSTIMMAR EFTER NÄRINGSGRN

TOIMIALA NÄRINGSGRN	TOL -NI	PALKANSAAJAT LÖNTAGARE			PALKANSAAJIEN TEKEMÄT TYÖTUNNIT ARB.TIMMAR UTFÖRDA AV LÖNTAGARE				
		9107	9106	9007	Muutos Förändring 9107/9007		Muutos Förändring 9107/9007		
vuosi kk - år månad		1000	henkeä	- personer	%	Milj. tuntia	- timmar	%	
KAIKKI TOIMIALAT	0-9	2156	2145	2272	-5,1	192,1	259,4	203,0	-5,4
MAA- JA METSÄTALOUS	01-04	70	61	68	2,5	10,0	10,5	10,1	-1,3
Maatalous	01-02	48	37	46	2,8	8,4	7,4	8,9	-5,8
Metsätalous	04	22	23	22	1,8	1,6	3,1	1,2	31,5
TEOLLISUUS	06-09,11-29,31-34	511	521	575	-11,1	35,0	67,5	40,6	-13,8
Kulutustavarateollisuus	11-13	101	97	111	-9,8	7,8	11,9	9,3	-16,5
Metsäteoll.tuott.-,huonekal. valm., kustantaminen	14-17	149	150	160	-7,3	12,0	19,1	11,4	5,4
Metalli- ja kaivannais- teollisuus	06-09 23-27	170	173	196	-12,9	8,9	23,0	11,9	-25,2
Muu teollisuus	18-22,29,31-34	91	102	107	-14,8	6,3	13,5	8,0	-21,1
RAKENTAMINEN	35-38	171	160	186	-8,1	17,9	22,8	19,4	-7,6
Talonrak., rak.palv.	35-36,38	130	123	151	-14,0	12,9	17,5	15,4	-16,5
Maa- ja vesirakentaminen	37	41	37	35	17,7	5,0	5,3	4,0	26,6
KAUPPA, MAJ. JA RAV.TOIM.	41-48	339	308	357	-5,1	38,4	37,2	36,9	4,0
Tukkuk. ja agentuurit.	41-42	81	69	83	-2,0	7,8	8,9	6,6	18,5
Vähittäiskauppa	431-448	148	136	156	-4,8	16,6	15,3	16,4	1,6
Mooitt.ajon. kauppa	451-452	18	19	19	-5,2	1,9	2,2	2,0	-8,0
Mooitt.ajon. huolto ja korj., kotital.es. korj.	453-454,449	21	21	27	-24,1	2,7	2,7	3,3	-19,0
Majoitus- ja ravitsemist.	47-48	71	63	73	-2,4	9,4	8,1	8,6	9,2
LIIKENNE	51-58	168	163	173	-2,8	18,8	18,7	20,3	-7,0
Kuljetus	51-56	118	107	113	3,8	13,7	12,4	14,2	-3,8
Tietoliikenne	57-58	50	56	59	-15,5	5,2	6,3	6,1	-14,6
RAHOITUS, VAKUUTUS JA LIIKE-ELÄMÄÄ PALV.TOIM	61-77	209	235	232	-9,6	17,9	26,7	22,1	-19,2
Rahoitus- ja vak.toim.	61-62	74	79	90	-17,9	6,6	8,3	8,6	-23,1
Kiinteistö-, puhtaus- ja vuokrauspalvelut	65-67	58	75	65	-10,8	6,3	9,0	7,5	-15,8
Tekninen palvelu ja palvelut liike-elämälle	71-77	78	81	77	1,2	5,0	9,5	6,1	-17,7
JULKISET JA MUUT PALV.	81-98	685	696	678	0,9	53,8	75,9	53,2	1,2
Julk.hall. ja maanpuol.	81-83	128	133	125	2,5	12,8	16,2	10,3	23,6
Koulutus ja tutkimus	85-86	143	144	151	-5,1	3,6	9,6	4,8	-23,6
Terveyspalvelut	87	170	172	172	-0,9	17,1	19,4	17,1	-0,2
Sosiaalipalvelut	88	140	142	135	3,2	10,9	17,5	11,9	-8,3
Muut palvelut	91-98	103	106	95	8,3	9,4	13,2	9,1	3,9
TOIMIALA TUNTEMATON	99	3	2	4	..	0,2	0,2	0,3	..

## Huomautukset:

---

Muutokset on laskettu edellisen vuoden vastaavasta kuukaudesta, jolloin osa otoksesta on samoja henkilöitä. Tällöin muutoksen tilastollinen luotettavuus on parempi kuin kahtena peräkkäisenä kuukautena. Jotta peräkkäisten kuukausien muutoksia voisi pitää merkitsevinä, muutoksen täytyy olla työvoiman määrässä vähintään 20 000, työllisten määrässä 22 000 ja työttömien määrässä 12 000 henkeä. (Nämä luvut on laskettu 90 % merkitsevyystasolla).

## Anmärkningar:

---

Förändringarna är uträknade från motsvarande månad föregående år, då en del av de personer som ingick i urvalet var samma. Förändringen är statistiskt mer tillförlitlig under en tidsperiod på ett år än under två månader som följer efter varandra. För att förändringarna under två månader efter varandra skall kunna anses signifikanta, måste förändringen i arbetskraftens mängd vara minst 20 000, förändringen i antalet sysselsatta 22 000 och i antalet arbetslösa minst 12 000 personer. (Dessa siffror har uträknats på 90 %:s signifikansnivå).

## Työvoimatutkimuksessa siirrytty uuteen toimialaluokitukseen v. 1990 alusta

---

Työvoimatutkimuksen tilastoissa on v. 1990 alusta lähtien siirrytty uuteen toimialaluokitukseen, Toimialaluokitus (TOL) 1988, Käsikirjoja nro 4, Tilastokeskus. Vuonna 1989 koko aineisto on kooditettu sekä vanhalla että uudella luokituksella ja kaikki tulokset ovat tilauksesta saatavissa kummallakin tavalla.

Julkaisujen toimialataulukoissa on käytetty samanlaista ryhmittelyä pääluokkiin kuin ennenkin. Pääluokkien sisältö on kuitenkin muuttunut. Lisäksi kaupan, rahoitus-, vakuutus- ja liike-elämää palvelevan toiminnan sekä julkisten ja muiden palvelujen alaryhmiä on lisätty aikaisemmasta.

Verrattuna vanhaan toimialaluokitukseen muutokset ovat varsin vähäisiä seuraavissa pääryhmissä:

- Maa- ja metsätalous
- Teollisuus
- Rakentaminen
- Liikenne

Melko suuria muutokset ovat seuraavissa pääluokissa:

- Kauppa, majoitus- ja ravitsemistoiminta
- Rahoitus-, vakuutus- ja liike-elämää palveleva toiminta
- Julkiset ja muut palvelut

Suurimmat pääluokkien väliset siirrot:

- Autojen korjaus ja kotitalousesineiden korjaus on siirretty julkisista ja muista palveluista kaupan, majoitus- ja ravitsemistoiminnan pääluokkaan.
- Siivous, ympäristöhuolto ja pesulatoiminta on siirretty julkisista ja muista palveluista rahoitus-, vakuutus- ja liike-elämää palvelemaan toimintaan

Liite: Työvoimatutkimuksessa käytetty tarkin toimialaluokittelu v. 1989 alkaen. Luokittelun taso on osittain 2-numeroinen, osittain 3-numeroinen tai 3-numerotason yhdistelmä. Yhdistelmät on esitetty sulkeissa. Julkaisussa luokkia on yhdistetty.

# Työvoimatutkimuksen uusi toimialaluokittelu 1.1.1989 alkaen (otettu käyttöön 1.1.1990)

<b>A. Maatalous</b>	(451–452) Moottoriajoneuvojen kauppa
01 Maatalous	(453–454) Huoltamot, moottoriajoneuvojen korjaus
02 Kala- ja riistatalous	<b>H. Majoitus- ja ravitsemistoiminta</b>
<b>B. Metsätalous</b>	47 Hotelli- ja muu majoitustoiminta
04 Metsätalous	48 Ravitsemistoiminta
<b>C. Kalvos- ja kalvannaistoiminta</b>	<b>I. Kuljetus</b>
06 Fossiilisten polttoaineiden kaivu	51 Rautatieliikenne
07 Malmien kaivu	52 Tieliikenne
09 Muu kaivannaistoiminta	53 Vesiliikenne
<b>D. Teollisuus</b>	54 Ilmaliikenne
(111–115, 118–119) Elintarvikkeiden valmistus	55 Putkijohtokuljetus
116 Juomien valmistus	56 Liikennettä palveleva toiminta
117 Tupakan valmistus	<b>J. Tietoliikenne</b>
12 Tekstiilien valmistus	57 Postiliikenne
131 Vaatteiden valmistus	58 Teleliikenne
132 Nahan ja nahkatuotteiden valmistus	<b>K. Raholitus- ja vakuutustoiminta</b>
133 Jalkineiden valmistus	61 Rahoitus ja rahoituspalvelu
14 Puutavaran ja puutuotteiden valmistus	62 Vakuutus
15 Massan, paperin ja paperituotteiden valmistus	<b>L. Kiinteistö-, puhtaus- ja vuokrauspalvelut</b>
16 Kustantaminen, painaminen	65 Kiinteistöpalvelu
17 Huonekalujen valmistus	66 Puhtaanapito- ja pesulatoiminta
(181–184) Kemikaalien valmistus	67 Koneiden ja laitteiden vuokraus
(185–189) Kemiaallisten tuotteiden valmistus	<b>M. Tekninen palvelu ja palvelut liike-elämälle</b>
191 Öljyn jalostus	71 Tekninen palvelu
(192–194) Öljytuotteiden jatkojalostus, koksamot ym.	72 Tietojenkäsittelypalvelu
211 Kumituotteiden valmistus	75 Liikkeenjohdon, lakiasian ja markkinoinnin palvelut
212 Muovituotteiden valmistus	76 Muut palvelut liike-elämälle
22 Lasi-, savi- ja kivituuotteiden valmistus	77 Hallintayhtiöt
23 Metallien valmistus	<b>N. Julkinen hallinto ja maanpuolustus</b>
24 Metallituotteiden valmistus	81 Julkinen hallinto
25 Koneiden ja laitteiden valmistus	82 Yleinen järjestys ja turvallisuus
(261–263) Sähkötekniisten tuotteiden valmistus	83 Maanpuolustus
264 Instrumenttien valmistus	<b>O. Koulutus ja tutkimus</b>
(271–272) Laivojen ja veneiden valmistus ja korjaus	85 Koulutus
(273–279) Muiden kulkuneuvojen valmistus	86 Tutkimus- ja kehittämistoiminta
29 Muu valmistus	<b>P. Terveys- ja sosiaalipalvelu</b>
<b>E. Energia- ja vesihuolto</b>	871 Sairaalahoido
(31–33) Energiahuolto	872 Avoterveydenhoito
34 Veden puhdistus ja jakelu	873 Muu terveydenhoitopalvelu
<b>F. Rakentaminen</b>	874 Eläinlääkintä
35 Talonrakentaminen	881 Lasten päivähoito
36 Rakennusasennus ja viimeistely	(882–889) Muut sosiaalipalvelut
37 Maa- ja vesirakentaminen	<b>R. Virkistys- ja kulttuuripalvelu</b>
38 Rakentamista palveleva toiminta	91 Virkistys- ja kulttuuripalvelu
<b>G. Kauppa</b>	<b>S. Järjestö- ja uskonnollinen toiminta</b>
41 Tukkukauppa	92 Järjestötoiminta
42 Agentuuritoiminta	93 Kansainväliset järjestöt ja ulkomaiset edustustot
431 Tavaratalokauppa	94 Uskonnollinen toiminta
(432–433) Päivittäistavarakauppa	<b>T. Muut palvelut</b>
(434–448) Muu vähittäiskauppa	95 Henkilö- ja kotitalouspalvelu
449 Kotitalousesineiden korjaus	98 Muualla luokittelemattomat palvelut
	<b>X. Toimiala tuntematon</b>
	99 Tuntematon



PL-PB 504  
00101 Helsinki-Helsingfors

Virkalähetys  
Tjänsteförsändelse

# Työvoimatilasto

Arbetskraftsstatistik  
1991, Heinäkuu - Juli

SVT *Suomen Virallinen Tilasto*  
*Finlands Officiella Statistik*  
*Official Statistics of Finland*

Central Statistical  
Office of Finland

Labour market  
1991:22

Tiedustelut - Förfrågningar

Tapio Oksanen  
Hannu Siitonen  
(90) 17 341

*Julkaisujen myynti:*

Tilastokeskus  
PL 504  
00101 Helsinki  
Puh. (90) 173 41

*Försäljning:*

Statistikcentralen  
PB 504  
00101 Helsingfors  
Tel. (90) 173 41

*Hinta — Pris*

25 mk

ISSN 0785-0107  
= Työmarkkinat  
ISSN 0784-7998