

Matkailutilasto

Tourism Statistics

2004, Elokuu – August

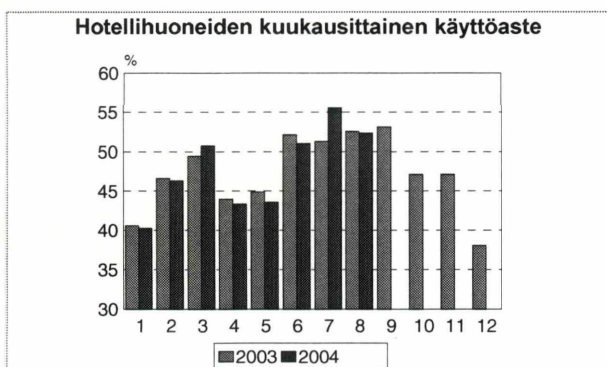
Ulkomaisten matkailijoiden yöpymiset vähenivät elokuussa vajaat 4 prosenttia

Ulkomaiset matkailijat yöpyivät Suomen majoitusliikkeissä lähes 647 000 kertaa elokuussa 2004. Määrä oli vajaat 4 prosenttia vähemmän kuin elokuussa 2003. Yöpymisten kokonaismäärä väheni prosentin. Sen sijaan kotimaisten matkailijoiden yöpymiset lisääntyivät niukasti, vajaalla prosentilla edellisvuodesta.

Suomeen suuntautuva matkailu väheni lähes kaikista tärkeimmistä matkailijamaista elokuussa. Norjalaisten yöpymiset majoitusliikkeissä vähenivät eniten, peräti 24 prosenttia. Pitkään jatkunut ranskalaisten yöpymisten kasvu kääntyi laskuun elokuussa. Heidän yöpymisiään kirjattiin majoitusliikkeissä 13 prosenttia vähemmän kuin vuotta aiemmin. Sitä vastoin yhdysvaltalaisien yöpymiset lisääntyivät 15 prosenttia, ja japanilaisten yöpymiset 9 prosenttia viime vuodesta.

Hotellihuoneiden käyttöaste oli elokuussa 52,3 prosenttia. Vuotta aiemmin se oli lähes sama, eli 52,5 prosenttia. Maakunnista korkeimmat käyttöasteet mitattiin Uudella maalla, 68,1 prosenttia, ja Varsinais-Suomessa, 63,1 prosenttia. Helsingin hotellihuoneiden käyttöaste oli korkein, 82,1 prosenttia. Turussa hotellihuoneita oli käytössä 71,6 prosenttia.

Hotellihuoneen toteutunut keskihinta oli elokuussa 74,45 euroa vuorokaudelta, kun se vuotta aiemmin oli 76,17 euroa.



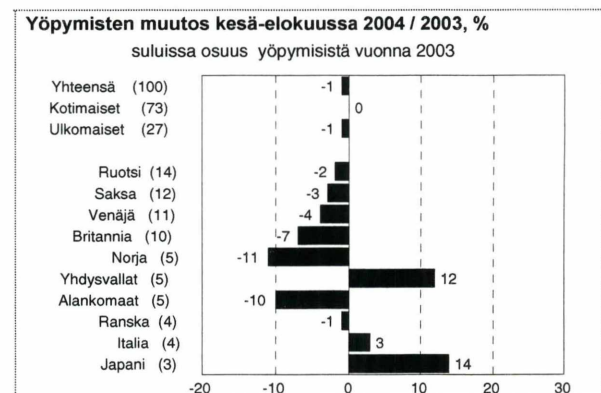
Majoitusliikkeissä kirjattiin 6,6 miljoonaa yöpymisvuorokautta kesällä 2004

Suomen majoitusliikkeissä yövyttiin kesä-elokuussa 6,6 miljoonaa kertaa, mikä oli vajaan prosentin vähemmän kuin vuotta aiemmin. Myös ulkomaisten matkailijoiden yöpymiset vähenivät prosentin, kun taas kotimaisten matkailijoiden yöpymiset säilyivät ennallaan viime vuoden vastaavaan ajanjaksoon verrattuna. Yöpymisten määrä kasvoi eniten Etelä-Pohjanmaalla, 6,9 prosenttia, ja Kymenlaaksossa, 5,8 prosenttia.

Japanilaisten yöpymiset lisääntyivät kesä-elokuussa eniten, 14 prosenttia, ja yhdysvaltalaisien yöpymiset 12 prosenttia vuodentakaisesta.

Leirintäalueilla yövyttiin 1,7 miljoonaa ja hotelleissa 4,4 miljoonaa kertaa. Leirintäyöpymiset vähenivät 7 prosenttia, kun taas hotelliyöpymiset lisääntyivät 3 prosenttia edellisvuoden kesästä. Hotellihuoneen käyttöaste oli kesä-elokuussa 53,0 prosenttia ja hotellihuoneen toteutunut keskihinta oli 72,04 euroa.

Vuoden 2004 elokuun tilastossa vastaamatta jättäneiden liikkeiden osuus oli 19,5 prosenttia. Tilastollisin menetelmin korvattujen puuttuvien tietojen osuus yöpymisten kokonaismäärästä oli 8,6 prosenttia. Toistaiseksi vertailukelpoisia kuukausitietoja, joiden perusteella muutosta kuvaavat prosentit on laskettu, on tuotettu ainoastaan vuoden 2003 tammi-elokuulta.



Sisälllys

Sisälllys	2
Tuoteseloste	3
Hotellikapasiteetti ja sen käyttö	4
Saapuneet vieraat ja yöpymiset maakunnittain	7
Saapuneet vieraat ja yöpymiset asuinmaan mukaan	10
Kansainvälisen lentoliikenteen matkustajat	13
Kansainvälisen meriliikenteen matkustajat	14

Contents

Contents	2
Product presentation.....	3
Hotel capacity and capacity utilization	4
Visitor arrivals and nights spent by region	7
Visitor arrivals and nights spent by country of residence.....	10
International passenger transport by air	13
International passenger transport by sea	14

Tuoteseloste

Tilaston kattavuus

Tilastokeskuksen majoitustilastoon sisältyvät hotellit ja vastaavat majoitusliikkeet (motellit, matkustajakodit yms.), lomakylät ja leirintäalueet, joissa on vähintään 10 huonetta, mökkiä tai sähköpistokkeella varustettua matkailuvaunupaikkaa sekä retkeilymajat. Kokokriteerin alapuolelle jääviä pieniä liikkeitä on yli 40 prosenttia majoitusliikkeistä, näiden osuus huonekapasiteetista on alle 10 prosenttia. Pienten liikkeiden lisäksi tilastoinnin ulkopuolelle jäävät mm. yksityiset vuokramökit. Majoitusliikkeiden luokittelu noudattaa toimialaluokitusta (TOL 2002), joka perustuu Euroopan unionin yhteiseen toimialaluokitukseen (NACE 2002).

Tietosisältö

Tilasto sisältää tietoa hotellien kapasiteetista (liikkeiden, huoneiden ja vuodepaikkojen lukumäärä), kapasiteetin käytöstä (huoneiden ja vuodepaikkojen käyttöaste) ja huoneiden keskihinnosta sekä kaikkien majoitusliikkeiden matkailijavirroista. Hotellihuoneiden käyttöaste ja keskihinnat on esitetty maakunnittain ja suurimmista kunnista (taulukko 1). Hotelleihin ja kaikkiin majoitusliikkeisiin saapuneet vieraat ja yöpymiset on esitetty maakunnittain ja suurimmista kunnista (taulukko 2). Lisäksi yöpymiset on esitetty majoitustyypeittäin (TOL 2002) asuinmaittain eriteltyinä (taulukko 3).

Product presentation

Coverage of accommodation statistics

Accommodation statistics cover hotels and similar establishments (motels, guest homes, boarding houses), holiday villages and camping sites with at least 10 rooms, cottages or caravan pitches, and youth hostels. The size criterion excludes over 40 per cent of establishments, which account for less than 10 per cent of the total room capacity. Besides small establishments, private rental cottages are also not included in the statistics. The breakdown of establishments by type is consistent with the Standard Industrial Classification (SIC 2002), which is based on the general classification of the economic activities of the European Union (NACE 2002).

Data contents

This monthly report contains preliminary data on hotel capacity (number of hotels, rooms, bed-places), utilisation of the capacity (occupancy rate of rooms and bed-places) and average room prices, as well as guest flows in all accommodation establishments. The occupancy rate and the average room prices are presented by region and by the biggest municipalities (Table 1). Guest arrivals in hotels and in all accommodation establishments are presented by region and by the biggest municipalities (Table 2). In addition, nights spent are also presented by type of establishment (SIC 2002) and by country of residence (Table 3).

Tietojen keruu

Majoitustilaston tiedot kerätään kuukausittain tilastoinnin piirissä olevilta majoitusliikkeiltä. Ahvenanmaan tiedot saadaan maakunnan tilastotoimiston Ålands statistik- och utredningsbyrån (ÅSUB) kautta. Tietojen antaminen Tilastokeskukselle perustuu lakiin (280/2004).

Puuttuvan tiedon käsittely

Puuttuvien tietojen käsittelyssä on käytetty imputointimenetelmiä. Tällä tarkoitetaan puuttuvien tietojen paikkausta korvikearvoilla, jotka on estimoitu mahdollisimman oikeiksi. Tässä tilastossa kuukausikohtainen korvikearvo otetaan ensisijaisesti majoitusliikkeen aikaisemmilta vuosilta ja toissijaisesti mahdollisimman samankaltaisen (toimialan, kapasiteetin ja alueen suhteen) vastanneen majoitusliikkeen tiedoista. Matkailutilaston kuukausijulkaisussa (ks. kansisivu) ilmoitetaan imputoitujen yöpymisten prosenttiosuus kaikista yöpymisistä ja vastaamatta jättäneiden liikkeiden prosenttiosuus kaikkien liikkeiden lukumäärästä.

Hotellihuoneiden käyttöaste ja keskihinta

Hotellihuoneiden käyttöaste on laskettu päivittäin käytössä olleiden huoneiden prosenttiosuutena kaikista käytettävänä olleesta huonekapasiteetista, josta on vähennetty peruskorjauksessa olleet huoneet (nettokäyttöaste). Vuoteiden käyttöaste on laskettu yöpymisten prosenttiosuutena käytettävänä olleista vuodepaikoista. Huoneiden käyttöasteen muutos on ilmoitettu prosenttiyksikköinä edellisen vuoden vastaavaan kuukauteen verrattuna. Huoneiden keskihinta on saatu jakamalla majoitusmyynnistä saadut tulot käytössä olleiden huoneiden lukumäärällä (taulukko 1).

Ennakkotietojen vertailukelpoisuus

Yöpymisten muutos (kaikki majoitusliikkeet ja hotellit) ilmoitetaan prosenttimuutoksena edellisen vuoden vastaavaan kuukauteen verrattuna (taulukko 3). Vertailtavien vuosien puuttuvat tiedot on korvattu tilastollisin menetelmin (ks. Puuttuvan tiedon käsittely). Puuttuvan tiedon käsittely on otettu käyttöön vuoden 2004 alussa. Toistaiseksi vertailukelpoisia kuukausitietoja on tuotettu ainoastaan vuodelta 2003.

Kaikki kuukausitaulukoiden tiedot esitetään myös kumulatiivisina.

Data collection

The data are collected monthly from accommodation establishments by questionnaires issued by Statistics Finland or the establishments may also supply the information as printouts from their own computer systems. Data on Åland are obtained via the region's own statistical bureau, Ålands statistik- och utredningsbyrån (ÅSUB). Establishments have a statutory obligation (Act 280/2004) to supply the data.

Response rate and non-response

Imputation methods are used to compensate missing data. In these statistics, the primary imputation method is utilisation of earlier data from the establishment. If earlier data are not available, the donor unit will be the unit closest to the missing unit by size, type and region. The percentage share of non-responded hotels is given on the cover of this monthly bulletin, as well as the percentage share of the number of estimated nights of the total.

Room occupancy rate and average price

Hotel room occupancy rate shows the percentage share of the rooms that are occupied daily of the total hotel room capacity during a given month, from which rooms under repair have been deducted (net room occupancy). The occupancy rate of bed-places is calculated as the percentage share of occupied nights of all bed-places available during a given month. Change in room occupancy rate is shown as the percentage point change in room occupancy rate compared to the respective month in the previous year. The average room price is calculated by dividing monthly accommodation receipts by the number of rooms sold during a given month. (Table 1).

Comparability of the monthly data

Change in the number of nights spent (all accommodation establishments and hotels) is shown as the percentage change in the number of nights spent compared to the respective month in the previous year (Table 3). Missing data of the comparable periods are compensated using the statistical methods described above (see Response rate and non-response). Thus far, comparable data have only been produced for 2003.

All the monthly tables are also compiled cumulatively.

2004 Elokuu - August

1. Hotellikapasiteetti ja sen käyttö - Hotel capacity and capacity utilization

Maakunta - Region Kunta - Municipality	Hotellien lukumäärä Number of establ.	Huoneet -Bedrooms				Vuoteet -Bed-places	
		Lukumäärä Number	Käyttöaste Occupancy rate %	Muutos ed. v. %-yks. ¹⁾ Change %-unit	Keskihinta € Sis. alv. Room price € Vat inc.	Lukumäärä Number	Käyttöaste Occupancy rate %
Koko maa	748	49 662	52,3	-0,2	74,45	106 467	41,5
Manner - Suomi	728	48 781	52,1	-0,1	74,40	104 426	41,3
Uusimaa	107	12 183	68,1	-2,6	84,39	23 061	56,3
Espoo	15	1 277	59,4	-4,6	68,20	2 384	50,2
Helsinki	45	7 166	82,1	-0,2	89,03	13 839	65,7
Vantaa	9	1 507	50,5	-7,5	82,63	2 649	43,6
Lohja	5	254	43,4	-0,3	54,74	517	40,1
Tammisaari	4	95	48,1	-0,5	83,78	222	35,8
Itä-Uusimaa	7	494	55,7	-2,4	73,73	902	44,6
Porvoo	5	436	54,3	-7,5	74,30	780	45,1
Varsinais-Suomi	44	3 216	63,1	5,8	74,37	6 056	56,3
Turku	17	1 840	71,6	10,8	74,71	3 329	67,5
Satakunta	30	1 327	41,3	1,9	64,69	2 623	33,0
Pori	8	598	48,9	0,0	69,25	1 100	43,8
Rauma	8	356	40,0	2,9	65,31	644	30,6
Kanta-Häme	24	1 464	40,7	-4,4	70,14	3 152	32,4
Hämeenlinna	7	610	52,3	-0,5	81,16	1 280	41,7
Pirkanmaa	47	3 322	55,2	-1,3	75,09	6 794	47,1
Tampere	20	1 978	69,4	1,8	77,89	3 730	61,2
Päijät-Häme	22	1 763	45,6	-0,5	71,38	3 645	40,5
Heinola	4	444	48,0	-1,9	78,08	915	48,4
Lahti	11	905	46,7	1,5	70,01	1 685	37,8
Kymenlaakso	20	1 017	40,4	1,0	70,57	1 965	33,8
Hamina	5	120	43,6	-0,8	66,16	247	30,8
Kotka	7	397	41,4	-0,1	70,81	761	32,7
Etelä-Karjala	30	1 622	52,2	4,5	66,95	3 461	43,9
Imatra	6	440	59,3	5,7	71,30	841	55,7
Lappeenranta	9	612	67,5	9,9	65,80	1 149	59,4
Etelä-Savo	46	2 396	43,1	-0,2	69,52	5 023	36,9
Mikkeli	10	661	41,9	-3,4	70,32	1 282	39,2
Savonlinna	11	790	47,8	3,7	79,56	1 557	39,7
Pohjois-Savo	35	2 221	48,1	-4,5	64,57	4 915	37,7
Iisalmi	5	230	54,7	10,8	63,75	402	53,2
Kuopio	12	975	56,7	-2,5	69,57	1 968	47,4
Varkaus	4	319	35,9	-6,2	69,72	638	27,7
Pohjois-Karjala	33	1 356	44,6	1,0	68,29	3 283	33,2
Joensuu	10	551	51,0	-0,5	73,75	1 015	39,3
Lieksa	6	202	48,7	13,9	61,66	524	43,4
Nurmes	4	191	43,5	3,1	51,86	581	27,8
Keski-Suomi	43	2 931	47,5	-0,8	86,52	7 738	33,1
Jyväskylä	12	1 415	52,5	-4,8	95,53	2 716	41,3
Jämsä	5	486	44,3	15,2	76,19	2 334	22,8
Etelä-Pohjanmaa	26	1 520	43,0	2,6	57,80	2 990	38,9
Seinäjoki	6	459	39,7	-5,3	66,64	860	30,9
Pohjanmaa	32	1 534	43,5	1,5	68,92	3 386	35,4
Vaasa	12	954	48,9	5,5	69,02	2 301	38,5
Keski-Pohjanmaa	12	556	41,0	7,4	62,75	1 092	33,3
Kokkola	6	367	43,8	7,1	64,35	695	35,5
Pohjois-Pohjanmaa	46	3 074	45,8	0,3	67,21	7 035	34,4
Kalajoki	4	172	51,7	1,9	83,19	577	37,9
Kuusamo	6	722	29,5	-2,4	51,23	1 923	22,2
Oulu	10	1 276	61,0	-6,1	75,73	2 416	50,1
Kainuu	26	1 498	44,7	1,6	55,05	4 317	32,8
Kajaani	7	504	33,0	1,1	63,36	975	29,9
Sotkamo	7	637	59,9	1,7	49,60	2 221	40,9
Lappi	98	5 287	37,8	2,5	58,74	12 988	27,5
Enontekiö	6	300	30,5	-1,8	70,51	647	28,4
Inari	13	930	45,4	-0,5	49,91	2 199	35,9
Kemi	6	347	46,7	3,2	69,36	668	34,9
Kittilä	7	611	25,5	-0,1	52,44	1 803	16,4
Kolari	8	412	23,5	1,7	61,75	968	17,4
Rovaniemi	10	952	47,8	8,9	65,78	1 888	41,3
Rovaniemen mlk	6	151	19,5	4,1	64,93	383	19,0
Sodankylä	9	322	33,9	0,4	47,66	1 156	18,5
Ahvenanmaa²⁾	20	881	60,6	-5,4	..	2 041	54,0
Maarianhamina	9	539	69,1	-5,4	..	1 058	68,2

¹⁾ %-yksikön muutokset laskettu edellisen vuoden vertailukelpoisista luvuista - %-unit is calculated from comparable data for 2003

²⁾ Erilaisista tilastointimenetelmistä johtuen Ahvenanmaan tiedot saattavat poiketa Ålands statistik- och utredningsbyrån julkaisemista tiedoista (ASUB)

Because of divergent statistical methods, the figures for Åland presented here may differ from those published by Statistics and Research Åland (ASUB).

2004 Tammi - elokuu - January - August

1. Hotellikapasiteetti ja sen käyttö - Hotel capacity and capacity utilization

Maakunta - Region Kunta - Municipality	Hotellien lukumäärä Number of establ.	Huoneet -Bedrooms				Vuoteet -Bed-places	
		Lukumäärä Number	Käyttöaste Occupancy rate %	Muutos ed. v. %-yks. ⁽¹⁾ Change %-unit	Keskihinta € Sis. alv. Room price € Vat inc.	Lukumäärä Number	Käyttöaste Occupancy rate %
Koko maa	700	47 013	48,1	0,4	76,25	100 649	38,2
Manner - Suomi	684	46 242	48,2	0,4	76,22	98 819	38,2
Uusimaa	103	11 706	56,7	-0,2	88,87	22 227	44,0
Espoo	14	1 228	49,3	-3,6	74,30	2 348	38,5
Helsinki	44	6 902	65,1	1,7	95,04	13 299	48,9
Vantaa	9	1 492	48,9	0,3	85,91	2 616	40,3
Lohja	4	213	40,7	-0,2	54,14	446	36,8
Itä-Uusimaa	7	483	44,6	-1,1	77,69	881	35,6
Porvoo	5	425	46,5	-2,4	78,16	759	37,9
Varsinais-Suomi	43	3 238	49,6	1,5	73,86	6 044	46,0
Turku	18	1 981	53,0	2,8	75,25	3 544	51,7
Satakunta	29	1 267	40,0	3,1	68,22	2 459	31,4
Pori	8	573	44,8	0,2	73,16	1 055	37,3
Rauma	7	316	49,9	7,4	67,39	571	38,2
Kanta-Häme	25	1 421	35,8	-1,5	65,77	3 055	28,6
Forssa	4	198	29,0	-1,3	52,95	372	25,0
Hämeenlinna	9	640	40,9	0,2	77,81	1 337	32,0
Pirkanmaa	44	3 232	53,2	-0,7	76,56	6 579	45,5
Tampere	19	1 940	63,1	1,1	78,66	3 648	54,4
Päijät-Häme	22	1 702	39,7	0,5	68,64	3 534	35,5
Heinola	4	431	42,7	-0,8	69,15	896	46,1
Lahti	11	883	39,7	2,0	68,64	1 650	31,6
Kymenlaakso	18	966	37,3	-1,7	68,20	1 857	30,0
Kotka	7	390	37,2	0,6	70,50	747	28,5
Etelä-Karjala	28	1 477	43,0	0,3	69,74	3 039	36,6
Imatra	6	434	51,6	0,2	74,75	817	48,5
Lappeenranta	9	588	53,6	4,2	68,05	1 098	45,5
Etelä-Savo	36	1 786	42,5	1,6	65,61	3 768	34,8
Mikkeli	8	545	43,1	1,7	67,77	1 059	36,4
Savonlinna	6	413	53,1	3,4	79,47	807	45,9
Pohjois-Savo	34	2 168	48,7	-0,4	69,44	4 738	39,0
Iisalmi	4	206	46,6	5,1	65,23	357	44,4
Kuopio	12	943	56,2	1,1	72,89	1 831	47,8
Varkaus	4	318	37,2	-4,3	74,42	637	28,5
Pohjois-Karjala	31	1 284	42,6	0,1	70,50	3 064	32,6
Joensuu	9	516	49,5	4,2	76,33	924	39,9
Lieksa	6	201	38,4	-1,8	69,09	549	31,7
Keski-Suomi	40	2 659	47,4	2,5	72,53	7 132	34,8
Jyväskylä	11	1 264	51,0	-0,8	75,10	2 374	41,5
Jämsä	5	486	47,5	9,6	86,16	2 334	29,3
Etelä-Pohjanmaa	25	1 380	45,0	0,8	62,21	2 743	41,6
Seinäjoki	6	480	45,7	1,3	69,32	899	35,8
Pohjanmaa	27	1 367	42,5	2,2	69,73	3 091	33,9
Vaasa	11	907	44,4	1,8	71,18	2 204	34,8
Keski-Pohjanmaa	10	503	37,2	2,3	62,03	965	30,0
Kokkola	5	354	40,3	2,3	65,96	660	31,8
Pohjois-Pohjanmaa	46	2 993	47,4	-1,9	71,74	6 801	37,8
Kuusamo	7	728	44,5	0,2	68,56	1 938	37,1
Oulu	9	1 222	57,1	-8,1	79,41	2 318	48,0
Kainuu	25	1 493	44,2	-1,2	61,78	4 280	34,3
Kajaani	7	523	33,2	-0,7	62,53	1 015	27,9
Sotkamo	7	630	61,4	-3,4	63,62	2 207	43,8
Lappi	92	5 118	45,2	1,7	70,54	12 564	33,1
Enontekiö	6	273	33,2	-4,3	77,17	589	30,8
Inari	13	928	51,1	0,6	61,21	2 230	39,6
Kemi	5	335	46,9	-0,2	71,36	642	35,8
Kittilä	7	584	45,5	-1,2	85,02	1 725	29,8
Kolari	7	368	44,2	-3,1	80,34	879	36,9
Rovaniemi	10	996	52,8	5,3	70,26	1 958	43,7
Rovaniemen mlk	6	149	26,3	10,1	56,56	377	21,6
Salla	4	202	42,0	-1,9	53,92	728	21,1
Sodankylä	9	324	41,6	1,2	62,29	1 052	25,0
Ahvenanmaa⁽²⁾	17	770	43,0	0,2	..	1 831	36,8
Maarianhamina	8	476	52,1	1,1	..	983	46,4

¹⁾ %-yksikön muutokset laskettu edellisen vuoden vertailukelpoisista luvuista - %-unit is calculated from comparable data for 2003

²⁾ Erilaisista tilastointimenetelmistä johtuen Ahvenanmaan tiedot saattavat poiketa Ålands statistik- och utredningsbyrån julkaisemista tiedoista (ÅSUB)

Because of divergent statistical methods, the figures for Åland presented here may differ from those published by Statistics and Research Åland (ÅSUB).

1. Hotellikapasiteetti ja sen käyttö - Hotel capacity and capacity utilization

Maakunta - Region Kunta - Municipality	Hotellien lukumäärä Number of establ.	Huoneet -Bedrooms				Vuoteet -Bed-places	
		Lukumäärä Number	Käyttöaste Occupancy rate %	Muutos ed. v. %-yks. ⁽¹⁾ Change Room price %-unit	Keskihinta € Sis. alv. Vat inc.	Lukumäärä Number	Käyttöaste Occupancy rate %
Koko maa	746	49 661	53,0	1,2	72,04	106 389	44,8
Manner - Suomi	726	48 780	52,8	1,3	71,95	104 347	44,6
Uusimaa	105	11 947	64,0	1,1	83,23	22 693	54,0
Espoo	15	1 270	54,2	-1,3	66,62	2 377	46,6
Helsinki	44	7 007	75,6	4,3	88,63	13 595	61,7
Vantaa	9	1 501	49,6	-0,8	80,81	2 638	43,4
Lohja	5	254	44,3	-0,6	55,77	516	45,0
Itä-Uusimaa	7	465	51,2	-1,5	75,26	844	44,1
Porvoo	5	407	52,3	-3,8	74,96	722	46,1
Varsinais-Suomi	46	3 350	61,4	5,6	72,05	6 281	61,3
Turku	18	1 966	69,6	8,5	73,39	3 526	73,9
Satakunta	30	1 367	45,2	2,9	70,63	2 659	39,8
Pori	8	599	52,0	-0,5	78,58	1 103	49,7
Rauma	8	371	50,0	8,3	65,15	677	42,0
Kanta-Häme	25	1 514	40,1	-2,2	62,48	3 250	34,9
Forssa	4	198	31,6	-5,6	49,85	372	29,1
Hämeenlinna	8	633	48,1	-0,1	72,88	1 324	42,5
Pirkanmaa	47	3 337	58,3	0,5	73,56	6 844	54,2
Tampere	20	1 961	71,2	3,8	75,76	3 714	67,4
Päijät-Häme	22	1 759	45,5	4,6	67,39	3 651	42,2
Heinola	4	444	48,6	2,8	75,70	915	53,3
Lahti	11	911	43,3	6,8	66,41	1 711	36,4
Kymenlaakso	20	1 017	45,4	2,0	67,14	1 965	40,4
Hamina	5	120	41,3	-4,8	60,71	247	30,6
Kotka	7	397	47,1	1,4	70,69	761	39,1
Etelä-Karjala	30	1 623	54,3	1,1	67,43	3 450	48,6
Imatra	6	440	60,7	2,7	73,24	841	57,8
Lappeenranta	9	623	69,7	7,4	64,55	1 171	64,4
Etelä-Savo	45	2 363	51,4	1,2	69,79	4 958	45,5
Mikkeli	10	657	52,1	4,4	67,87	1 277	47,1
Punkaharju	5	162	31,4	-1,2	37,97	362	30,0
Savonlinna	10	762	53,7	1,3	84,75	1 499	47,7
Pohjois-Savo	34	2 194	51,7	-2,5	65,26	4 831	43,2
Iisalmi	4	225	53,1	8,1	63,86	393	53,8
Kuopio	12	966	63,6	-0,7	70,43	1 918	57,5
Varkaus	4	319	35,2	-6,0	68,79	638	28,2
Pohjois-Karjala	34	1 410	48,0	2,5	68,60	3 403	38,6
Joensuu	11	581	53,4	7,4	71,36	1 066	45,5
Lieksa	6	215	47,0	5,0	65,08	573	39,5
Numes	4	191	51,7	9,0	58,14	581	36,8
Keski-Suomi	43	2 909	52,1	1,6	71,10	7 687	37,7
Jyväskylä	12	1 402	56,7	-2,3	74,52	2 684	48,5
Jämsä	5	486	44,9	10,0	73,71	2 334	22,4
Etelä-Pohjanmaa	27	1 576	45,3	2,6	65,81	3 096	44,8
Seinäjoki	7	514	48,5	4,6	70,32	962	41,9
Pohjanmaa	32	1 558	49,5	2,3	67,00	3 430	47,7
Vaasa	12	977	57,7	5,9	68,80	2 348	54,7
Keski-Pohjanmaa	12	556	40,4	4,8	58,62	1 092	36,3
Kokkola	6	367	44,1	5,3	62,12	695	39,3
Pohjois-Pohjanmaa	46	3 096	49,3	-0,6	64,29	7 066	39,8
Kalajoki	4	174	67,0	1,7	82,19	577	51,2
Kuusamo	6	722	35,6	-1,1	50,39	1 923	28,1
Oulu	10	1 249	64,2	-5,5	71,89	2 357	58,7
Kainuu	26	1 519	47,5	-1,2	55,85	4 355	37,9
Kajaani	7	520	36,1	-1,9	59,66	1 006	33,0
Sotkamo	7	643	63,0	-2,4	53,21	2 237	47,3
Lappi	96	5 221	38,2	1,3	55,22	12 792	28,4
Enontekiö	6	300	33,3	-1,1	71,09	647	32,8
Inari	13	933	48,7	-1,7	49,20	2 206	38,7
Kemi	6	343	44,7	0,7	65,26	658	34,6
Kittilä	7	611	22,5	-1,3	48,25	1 803	13,8
Kolari	7	343	21,2	0,7	57,07	854	16,2
Rovaniemi	10	954	51,9	8,9	58,98	1 886	46,4
Rovaniemen mlk	6	151	18,5	1,7	51,75	383	15,4
Salla	4	202	36,3	-4,7	47,79	729	17,3
Sodankylä	9	349	37,7	-1,2	51,42	1 137	22,7
Ahvenanmaa²⁾	20	881	63,4	-2,9	..	2 042	58,9
Maarianhamina	9	539	73,5	-0,6	..	1 071	73,6

¹⁾ %-yksikön muutokset laskettu edellisen vuoden vertailukelpoisista luvuista - %-unit is calculated from comparable data for 2003

²⁾ Erilaisista tilastointimenetelmistä johtuen Ahvenanmaan tiedot saattavat poiketa Ålands statistik- och utredningsbyrån julkaisemista tiedoista (ASUB) - Because of divergent statistical methods, the figures for Åland presented here may differ from those published by Statistics and Research Åland (ASUB).

2004 Elokuu - August

2. Saapuneet vieraat ja yöpymiset maakunnittain -Visitor arrivals and nights spent by region

Maakunta - Region Kunta - Municipality	Kaikki liikkeet - All establishments					Hotellit - Hotels				
	Saapuneet - Arrivals		Yöpymiset - Nights			Saapuneet - Arrivals		Yöpymiset - Nights		
	Yhteensä	Ulkom.	Yhteensä	Muutos ⁽¹⁾	Ulkom.	Yhteensä	Ulkom.	Yhteensä	Muutos	Ulkom.
	Total	Non-resid.	Total	Change (%)	Non-resid.	Total	Non-resid.	Total	Change (%)	Non-resid.
Koko maa	1 043 237	313 032	1 904 477	-0,8	646 720	751 683	237 635	1 339 270	-0,3	477 844
Manner - Suomi	1 000 410	286 286	1 809 258	-1,0	579 656	732 418	226 652	1 305 679	0,0	457 353
Uusimaa	239 796	133 920	450 949	-2,4	274 459	216 410	122 273	397 405	-2,7	246 988
Espoo						17 707	6 983	35 369	1,0	14 881
Helsinki	162 160	110 688	313 969	-2,2	233 647	149 585	101 437	281 367	-2,3	210 319
Vantaa						27 227	10 912	35 565	-5,9	15 051
Lohja						2 953	282	5 722	-0,9	368
Tammisaari						1 657	223	2 384	-1,0	371
Itä-Uusimaa	11 299	2 469	17 661	-9,2	4 466	8 064	1 267	12 473	-8,1	2 581
Porvoo						7 436	1 115	10 911	-13,2	1 805
Varsinais-Suomi	75 815	21 980	144 350	-1,3	47 630	56 162	16 308	103 557	0,3	36 792
Turku	42 670	15 776	80 179	-0,3	36 258	36 964	12 234	69 671	1,1	29 573
Satakunta	29 046	3 385	52 816	-1,6	6 926	17 183	1 750	26 797	4,3	3 468
Pori	18 036	1 646	31 590	-1,6	3 679	9 951	926	14 943	4,4	1 729
Rauma						4 070	740	6 061	1,3	1 525
Kanta-Häme	23 772	2 050	42 718	-10,8	4 151	20 065	1 724	33 103	-6,2	3 470
Hämeenlinna						12 753	1 353	17 726	0,1	2 000
Pirkanmaa	78 706	12 969	133 468	0,2	27 364	62 026	9 219	96 513	2,0	18 980
Tampere						45 013	8 344	68 857	3,4	16 924
Päijät-Häme	32 626	5 538	60 059	-7,0	15 048	24 629	4 010	45 260	-6,8	11 989
Heinola						7 525	557	13 721	-15,1	1 133
Lahti						11 390	2 902	19 251	-5,3	7 652
Kymenlaakso	23 183	2 753	38 228	2,1	5 742	13 806	1 823	20 180	-3,3	3 704
Hamina						1 271	146	2 004	11,2	427
Kotka						5 696	995	7 714	-3,7	1 509
Etelä-Karjala	30 805	9 060	52 904	3,6	15 323	25 615	7 594	42 808	4,3	12 494
Imatra						8 004	2 480	14 520	13,1	4 234
Lappeenranta						14 112	3 831	20 667	6,6	5 299
Etelä-Savo	49 783	10 327	94 756	-1,3	22 638	28 735	4 952	50 202	0,9	9 670
Mikkeli	12 675	1 916	20 165	3,0	3 071	8 735	1 459	13 222	-0,9	2 302
Savonlinna	11 771	3 069	18 217	4,9	5 413	9 781	1 993	15 298	6,3	3 784
Pohjois-Savo	43 959	6 430	82 146	1,6	13 189	32 897	4 538	57 816	1,8	8 089
Iisalmi						3 810	161	6 632	31,6	286
Kuopio	25 022	4 711	39 531	3,6	7 988	19 550	3 867	28 827	4,2	6 135
Varkaus						2 695	234	5 861	-1,1	395
Pohjois-Karjala	28 256	4 510	51 739	1,5	8 727	19 094	3 014	33 093	4,3	5 923
Joensuu						8 008	1 562	11 772	3,4	3 074
Liekka	7 064	1 227	11 881	5,8	2 336	4 050	790	6 652	16,6	1 700
Numes						3 005	532	5 006	14,7	872
Keski-Suomi	50 686	10 559	105 609	-7,8	31 050	38 502	8 024	80 204	-7,8	25 023
Jyväskylä						19 423	4 950	34 695	-11,1	12 912
Jämsä	5 396	1 445	18 026	6,3	7 280	4 645	1 371	16 470	5,3	7 108
Etelä-Pohjanmaa	32 152	1 119	58 605	3,8	3 249	18 607	754	34 741	2,0	2 414
Seinäjoki						6 475	321	8 249	3,4	605
Pohjanmaa	26 455	4 711	46 112	1,7	10 773	20 292	3 758	35 602	10,1	9 110
Vaasa						16 265	3 105	26 742	14,4	7 500
Keski-Pohjanmaa	11 956	1 042	18 756	10,3	2 088	7 324	651	10 642	17,3	891
Kokkola						5 857	636	7 656	12,1	844
Pohjois-Pohjanmaa	87 542	11 806	134 380	1,9	20 829	43 115	7 960	74 003	11,8	13 140
Kalajoki						4 025	210	7 076	40,5	565
Kuusamo	11 850	2 880	20 535	-3,4	4 438	7 782	1 876	13 213	-8,2	2 588
Oulu						22 939	5 375	35 626	13,5	8 915
Kainuu	25 388	4 156	58 532	-3,8	9 577	16 987	2 486	43 686	2,4	5 719
Kajaani	6 300	1 202	9 877	2,6	1 669	5 565	1 027	8 860	7,9	1 434
Sotkamo						7 319	581	28 178	0,3	3 097
Lappi	99 185	37 502	165 470	5,1	56 427	62 905	24 547	107 594	3,3	36 908
Enontekiö	8 905	2 025	14 179	-12,0	2 485	3 574	1 125	5 802	-20,1	1 291
Inari	23 691	12 832	37 062	8,8	17 926	15 609	8 786	24 523	10,6	11 828
Kemi						4 259	985	7 038	3,1	1 355
Kittilä	6 170	1 161	12 181	21,5	1 448	4 915	1 005	9 225	11,4	1 183
Kolari ⁽²⁾	3 924	878	8 789	43,6	2 269	2 185	328	4 628	8,3	560
Rovaniemi						16 508	7 847	24 161	11,8	10 832
Rovaniemen mlk	3 854	1 591	6 766	14,3	2 438	1 100	233	2 369	11,7	532
Sodankylä	5 419	2 102	8 616	1,6	3 332	3 536	1 372	6 616	7,5	2 541
Ahvenanmaa⁽³⁾	42 827	26 746	95 219	3,2	67 064	19 265	10 983	33 591	-10,2	20 491
Maarianhamina	17 905	9 706	31 847	-3,6	18 476	12 934	7 001	21 661	-5,3	12 082

¹⁾ Muutosprosentti laskettu edellisen vuoden vertailukelpoisista luvuista - Change % is calculated from comparable data for 2003

²⁾ Kolariin huonekapasiteetti kasvanut huomattavasti verrattuna vuoteen 2003 - Room capacity in Kolari has grown substantially compared to 2003.

³⁾ Erilaisista tilastointimenetelmistä johtuen Ahvenanmaan tiedot saattavat poiketa Ålands statistik- och utredningsbyrån julkaisemista tiedoista (ÅSUB)

Because of divergent statistical methods, the figures for Åland presented here may differ from those published by Statistics and Research Åland (ÅSUB).

2004 Tammikuu - elokuu - January - August

2. Saapuneet vieraat ja yöpymiset maakunnittain -Visitor arrivals and nights spent by region

Maakunta - Region Kunta - Municipality	Kaikki liikkeet - All establishments					Hotellit - Hotels				
	Saapuneet - Arrivals		Yöpymiset - Nights			Saapuneet - Arrivals		Yöpymiset - Nights		
	Yhteensä	Ulkom.	Yhteensä	Muutos ¹⁾	Ulkom.	Yhteensä	Ulkom.	Yhteensä	Muutos	Ulkom.
Total	Non-resid.	Total	Change (%)	Non-resid.	Total	Non-resid.	Total	Change (%)	Non-resid.	
Koko maa	6 577 127	1 582 375	12 331 254	0,3	3 299 418	5 152 393	1 308 849	9 314 265	1,9	2 646 335
Manner - Suomi	6 383 121	1 472 696	11 918 637	0,3	3 043 378	5 059 901	1 259 012	9 158 099	2,1	2 559 065
Uusimaa	1 466 237	671 413	2 613 909	0,3	1 314 957	1 360 922	633 014	2 358 048	1,1	1 218 532
Espoo						110 810	37 135	211 392	4,7	75 867
Helsinki	963 783	543 526	1 730 700	0,6	1 090 872	909 002	512 477	1 579 021	1,1	1 007 688
Vantaa						200 487	66 852	256 962	8,3	96 850
Lohja						16 510	925	39 682	0,1	1 994
Itä-Uusimaa	61 856	10 614	102 511	1,3	21 325	47 350	7 023	76 439	-0,2	14 245
Porvoo						43 613	6 214	70 136	-1,8	12 356
Varsinais-Suomi	477 883	105 828	853 150	-1,5	203 641	389 485	87 269	670 009	1,1	163 870
Turku	292 834	71 752	495 098	-1,3	140 601	266 001	60 649	441 405	0,5	116 629
Satakunta	161 452	15 891	295 642	2,6	35 086	113 034	11 200	187 033	11,5	24 411
Pori	92 480	8 423	164 554	4,9	18 959	60 930	6 111	94 317	3,1	12 660
Rauma						30 532	4 405	53 082	21,2	10 401
Kanta-Häme	156 119	11 095	278 705	-0,8	24 386	129 620	9 943	215 155	3,6	21 124
Forssa						15 355	1 276	22 549	-0,4	2 554
Hämeenlinna						74 808	6 987	103 147	11,8	11 804
Pirkanmaa	542 969	64 587	931 705	4,8	143 323	457 498	54 472	723 500	5,3	119 547
Tampere						317 622	47 687	477 624	7,6	104 069
Päijät-Häme	218 250	27 229	390 182	1,9	67 644	169 662	23 090	305 628	-0,4	57 483
Heinola						53 676	1 878	100 728	-6,6	4 704
Lahti						80 230	18 250	126 361	2,6	39 769
Kymenlaakso	136 279	16 286	216 556	-0,2	29 467	89 028	13 410	134 898	-0,9	24 266
Kotka						34 344	6 306	51 822	3,2	11 393
Etelä-Karjala	179 682	40 809	322 631	2,2	72 151	154 611	35 867	268 213	2,3	62 577
Imatra						54 089	14 723	96 710	3,8	26 594
Lappeenranta						78 832	15 415	120 412	6,8	22 849
Etelä-Savo	285 906	34 417	540 087	-2,2	78 951	176 086	19 621	312 610	1,9	40 459
Mikkeli						59 644	6 394	90 465	2,0	12 116
Savonlinna						51 017	6 998	83 951	-3,8	15 393
Pohjois-Savo	305 902	29 683	578 662	1,6	66 882	243 542	22 610	451 422	4,7	48 439
Iisalmi						22 635	927	37 956	2,6	1 380
Kuopio	169 523	20 724	268 895	1,0	40 165	140 347	17 506	212 710	4,3	33 110
Varkaus						22 298	1 555	46 569	-2,8	3 688
Pohjois-Karjala	189 490	18 115	352 255	-0,9	38 197	135 421	12 696	243 008	4,1	27 797
Joensuu						62 073	6 635	87 931	10,3	13 009
Lieksa	37 522	4 824	67 069	2,5	9 655	23 048	3 117	42 142	4,7	7 134
Keski-Suomi	373 859	53 191	750 727	-7,7	141 032	319 990	46 346	634 498	-7,1	123 995
Jyväskylä						163 213	30 874	241 698	-4,5	62 013
Jämsä						52 960	9 545	166 865	-12,8	44 727
Etelä-Pohjanmaa	221 953	6 375	425 977	6,3	14 624	145 870	5 217	279 427	7,4	11 782
Seinäjoki						56 076	2 472	78 286	26,1	4 915
Pohjanmaa	181 875	26 176	323 165	3,1	58 248	147 295	21 013	251 899	10,1	46 090
Vaasa						119 295	17 156	185 873	9,8	35 214
Keski-Pohjanmaa	62 041	4 498	109 071	4,8	8 265	42 724	3 343	70 042	9,3	5 333
Kokkola						35 475	3 261	51 070	8,6	5 147
Pohjois-Pohjanmaa	514 463	71 199	912 515	1,9	152 367	343 048	51 892	625 118	7,8	101 844
Kuusamo	92 623	16 608	217 791	4,1	37 774	72 614	13 115	175 444	5,2	31 795
Oulu						180 880	33 215	266 717	11,3	57 266
Kainuu	199 330	17 483	519 496	-8,7	45 667	133 424	12 358	355 701	-5,2	35 685
Kajaani						41 224	4 593	67 700	-5,6	7 577
Sotkamo						64 549	3 959	232 520	-5,8	21 379
Lappi	647 575	247 807	1 401 691	3,2	527 165	461 291	188 628	995 451	2,6	411 586
Enontekiö	44 318	10 360	84 730	-11,9	15 217	18 666	6 067	39 540	-6,3	8 785
Inari	136 302	76 399	263 212	6,4	126 416	101 993	59 339	212 204	8,0	101 454
Kemi						35 105	8 221	55 871	0,1	15 389
Kittilä	68 246	16 276	183 528	2,8	51 619	52 593	13 077	122 782	-9,4	36 242
Kolari ²⁾	44 445	9 070	165 503	13,5	39 050	22 685	5 796	75 464	9,5	20 182
Rovaniemi						119 322	57 652	207 598	7,8	117 897
Rovaniemen mlk	20 288	9 693	38 356	10,8	19 966	8 743	4 659	20 867	18,9	13 008
Salla						9 900	3 305	37 538	-8,5	14 865
Sodankylä						25 966	11 411	61 635	6,2	26 697
Ahvenanmaa³⁾	194 006	109 679	412 617	-1,3	256 040	92 492	49 837	156 166	-6,5	87 270
Maarianhamina	88 155	46 258	151 869	-3,4	82 216	65 218	35 061	105 899	-3,7	56 893

¹⁾ Muutosprosentti laskettu edellisen vuoden vertailukelpoisista luvuista - Change % is calculated from comparable data for 2003

²⁾ Kolarin huonekapasiteetti kasvanut huomattavasti verrattuna vuoteen 2003 - Room capacity in Kolari has grown substantially compared to 2003.

³⁾ Erilaisista tilastointimenetelmistä johtuen Ahvenanmaan tiedot saattavat poiketa Ålands statistik- och utredningsbyrån julkaisemista tiedoista (ASUB)

Because of divergent statistical methods, the figures for Åland presented here may differ from those published by Statistics and Research Åland (ÅSUB).

2. Saapuneet vieraat ja yöpymiset maakunnitain -Visitor arrivals and nights spent by region

Maakunta - Region Kunta - Municipality	Kaikki liikkeet - All establishments					Hotellit - Hotels				
	Saapuneet - Arrivals		Yöpymiset - Nights			Saapuneet - Arrivals		Yöpymiset - Nights		
	Yhteensä	Ulkom.	Yhteensä	Muutos ¹⁾	Ulkom.	Yhteensä	Ulkom.	Yhteensä	Muutos ¹⁾	Ulkom.
Total	Non-resid.	Total	Change (%)	Non-resid.	Total	Non-resid.	Total	Change (%)	Non-resid.	
Koko maa	3 682 244	970 715	6 646 191	-0,5	1 884 680	2 510 909	739 267	4 364 471	2,7	1 366 041
Manner - Suomi	3 532 838	885 865	6 313 143	-0,5	1 673 825	2 447 601	705 672	4 254 655	2,9	1 304 735
Uusimaa	695 393	361 550	1 287 831	1,1	708 722	619 083	334 092	1 111 950	2,4	643 293
Espoo						50 630	19 020	96 316	9,0	37 203
Helsinki	459 971	296 136	857 509	1,5	594 676	426 383	275 703	769 794	2,4	541 931
Vantaa						80 075	29 369	104 830	7,4	42 705
Lohja						7 551	483	20 875	-2,7	944
Itä-Uusimaa	32 401	6 500	54 148	-3,8	12 607	21 345	3 503	34 254	-3,0	6 908
Porvoo						19 306	3 066	30 565	-5,6	5 647
Varsinais-Suomi	283 019	71 502	506 524	-0,3	138 195	207 197	55 151	350 366	4,2	106 120
Turku	164 567	49 699	280 239	2,3	97 158	142 902	40 359	238 822	5,7	80 005
Satakunta	103 737	9 957	194 400	-2,8	19 113	59 285	5 600	96 743	9,2	10 555
Pori	61 423	5 018	113 251	4,4	10 222	31 780	2 873	49 460	3,8	5 295
Rauma						17 004	2 365	26 105	18,3	4 529
Kanta-Häme	81 127	7 002	150 866	-0,5	13 834	62 296	6 011	107 050	4,5	11 761
Forssa						6 631	649	9 818	-10,2	1 218
Hämeenlinna						38 276	4 554	52 554	9,9	6 611
Pirkanmaa	282 788	35 739	487 762	2,3	76 985	211 693	26 708	337 881	7,7	56 941
Tampere						148 291	23 297	228 032	7,1	49 550
Päijät-Häme	105 319	15 648	200 951	4,4	39 955	75 172	11 855	140 577	3,9	30 642
Heinola						24 207	1 171	44 848	-4,4	2 573
Lahti						35 128	8 913	56 399	8,7	19 938
Kymerlaakso	89 844	10 083	144 273	5,8	18 399	47 660	7 415	72 532	5,8	13 504
Hamina						3 615	508	6 602	0,5	1 460
Kotka						18 183	2 837	27 405	4,4	5 544
Etelä-Karjala	111 836	25 652	202 194	1,4	44 016	87 637	20 951	149 818	1,2	35 120
Imatra						27 059	6 818	44 693	5,0	11 558
Lappeenranta						45 066	10 098	68 017	7,4	14 447
Etelä-Savo	214 229	28 937	390 755	-4,1	64 321	115 048	15 184	195 805	1,0	31 478
Mikkeli	58 055	5 769	89 412	-1,2	10 609	34 419	4 338	51 431	4,8	8 244
Punkaharju	25 421	4 643	63 333	-10,3	14 874	4 514	692	10 011	-2,7	1 095
Savonlinna	47 749	8 943	72 400	-2,4	18 235	39 068	5 814	58 836	-2,1	12 971
Pohjois-Savo	162 214	21 067	292 131	0,5	38 885	111 558	14 917	193 735	4,7	24 327
Iisalmi						11 653	510	19 465	21,7	720
Kuopio	94 556	15 776	149 510	0,5	25 090	69 213	12 770	101 242	5,0	18 812
Varkaus						9 546	706	18 280	-7,3	1 379
Pohjois-Karjala	119 144	12 708	220 971	-2,6	24 130	69 615	7 636	120 306	4,3	14 518
Joensuu						29 800	3 600	43 037	15,1	6 882
Liekka	26 226	3 747	42 538	0,9	6 678	13 208	2 073	20 450	0,3	4 202
Numes						11 196	1 548	19 644	10,9	2 261
Keski-Suomi	192 102	35 844	383 963	-12,4	85 857	147 295	29 605	293 228	-12,2	71 075
Jyväskylä						78 679	23 363	120 288	-7,0	45 357
Jämsä	17 769	2 720	52 343	-19,5	15 705	15 557	2 556	47 995	-20,6	15 320
Etelä-Pohjanmaa	140 732	4 100	252 771	6,9	9 630	72 419	3 082	128 426	9,9	7 364
Seinäjoki						25 354	1 186	36 900	36,1	2 333
Pohjanmaa	117 502	17 299	212 089	1,5	38 364	85 712	12 411	146 794	12,2	26 837
Vaasa						71 331	10 371	116 106	14,6	21 465
Keski-Pohjanmaa	38 393	3 137	69 327	4,0	5 556	21 425	2 066	35 754	12,0	2 996
Kokkola						17 595	2 006	25 160	8,1	2 864
Pohjois-Pohjanmaa	308 847	50 500	499 770	-0,2	99 771	154 531	32 738	259 732	10,4	53 159
Kalajoki						16 385	1 144	29 833	21,2	2 427
Kuusamo	42 554	10 967	72 899	1,9	15 388	28 927	7 983	49 661	4,4	10 546
Oulu						81 984	21 699	124 537	12,9	35 988
Kainuu	100 990	12 241	228 256	-6,1	24 124	60 065	7 520	151 268	-1,0	15 446
Kajaani	22 079	3 801	33 281	-14,9	4 912	19 659	3 371	29 913	-8,4	4 347
Sotkamo						26 220	1 470	97 412	-0,1	7 474
Lappi	353 221	156 399	534 161	1,0	211 361	218 565	109 227	328 436	1,1	142 691
Enontekiö	31 802	7 435	47 175	-8,4	8 975	11 677	4 447	18 488	-6,8	5 304
Inari	91 853	58 496	123 530	3,5	71 835	60 294	42 980	78 003	6,3	49 398
Kemi						13 333	3 318	20 746	-3,0	4 331
Kittilä	18 421	4 494	33 358	4,1	6 139	13 261	3 716	22 625	-8,9	4 829
Kolari ²⁾	11 766	4 121	22 665	33,9	7 294	7 381	2 937	12 172	10,9	3 606
Rovaniemi						59 232	32 572	79 833	9,9	41 582
Rovaniemen mlk	13 299	5 763	20 059	-5,0	7 930	3 683	1 335	6 397	-15,2	1 933
Salla	5 105	2 041	14 664	-8,2	6 513	4 095	1 982	11 614	-17,5	6 374
Sodankylä						13 425	7 220	22 529	5,5	10 642
Ahvenanmaa³⁾	149 406	84 850	333 048	-0,7	210 855	63 308	33 595	109 816	-4,8	61 306
Maarianhamina	61 898	31 545	110 274	-0,7	59 167	43 142	22 185	71 467	0,3	37 143

¹⁾ Muutosprosentti laskettu edellisen vuoden vertailukelpoisista luvuista - Change % is calculated from comparable data for 2003²⁾ Kolariin huonekapasiteettiä kasvanut huomattavasti verrattuna vuoteen 2003 - Room capacity in Kolari has grown substantially compared to 2003.³⁾ Erilaisista tilastointimenetelmistä johtuen Ahvenanmaan tiedot saattavat poiketa Ålands statistik- och utredningsbyrån julkaisemista tiedoista (ÅSUB) - Because of divergent statistical methods, the figures for Åland presented here may differ from those published by Statistics and Research Åland (ÅSUB).

2004 Elokuu - August

3. Saapuneet vieraat ja yöpymiset asuinmaan mukaan - Visitor arrivals and nights spent by country of residence

Asuinmaa - Country of residence	Saapuneet Arrivals	Yöpymiset - Nights spent							
	Yhteensä total	Yhteensä Total	Muutos ⁽¹⁾ Change %	Hotellit Hotels	Muutos ⁽¹⁾ Change %	Matkustaja- kodit Similar establishm.	Loma- kylät Holiday villages	Leirintä- alueet Camping sites	Retkeily- majat Youth hostels
Yhteensä - Total	1 043 237	1 904 477	-0,8	1 339 270	-0,3	70 822	75 049	398 750	20 586
Suomi - Residents	730 205	1 257 757	0,7	861 426	2,4	52 222	43 657	294 310	6 142
Ulkomaat - Non-residents	313 032	646 720	-3,6	477 844	-4,7	18 600	31 392	104 440	14 444
Eurooppa - Europe	255 628	524 987	-4,9	364 466	-6,6	16 185	30 723	101 677	11 936
EU	198 413	394 922	-5,0	270 208	-7,0	11 791	26 153	77 018	9 752
Skandinavia	65 141	133 457	-3,8	83 647	-8,4	6 569	15 701	26 437	1 103
Aasia - Asia	24 627	49 187	9,2	46 496	10,5	899	303	479	1 010
Oseania - Oceania	3 036	6 439	17,5	4 984	20,0	186	51	893	325
Afrikka - Africa	636	2 535	17,1	1 990	1,6	340	61	119	25
Amerikka - America	17 867	43 027	8,2	39 828	6,4	911	199	946	1 143
Ruotsi - Sweden	47 194	97 022	1,3	56 106	-5,9	5 554	14 577	19 875	910
Saksa - Germany	45 122	92 703	-7,7	54 155	-5,0	1 864	7 349	26 307	3 028
Venäjä - Russia	19 542	49 699	0,1	38 580	-4,5	1 800	1 632	7 010	677
Britannia - United Kingdom	17 488	40 743	-10,5	36 947	-11,3	642	239	2 252	663
Yhdysvallat - USA	15 054	34 696	15,3	32 852	14,5	545	135	414	750
Norja - Norway	11 480	22 775	-23,9	15 987	-21,6	650	789	5 282	67
Alankomaat - Netherlands	16 572	31 618	-8,8	21 275	-20,7	581	1 185	8 129	448
Italia - Italy	27 246	45 998	-1,1	34 420	3,0	1 178	719	7 718	1 963
Ranska - France	12 314	24 885	-12,6	16 853	-12,6	695	553	5 894	890
Japani - Japan	10 603	19 984	8,8	19 180	9,8	270	111	32	391
Tanska - Denmark	6 053	12 264	4,4	10 338	-0,4	273	293	1 242	118
Viro - Estonia	8 063	15 478	28,1	10 157	37,7	674	530	3 919	198
Sveitsi - Switzerland	8 136	17 077	-12,2	12 277	-14,2	249	1 056	3 051	444
Espanja - Spain	16 422	29 352	0,2	24 607	-0,1	411	787	2 609	938
Puola - Poland	2 804	6 716	-1,7	3 658	-9,9	631	214	1 971	242
Itävalta - Austria	3 040	6 026	-24,9	3 928	-25,4	183	226	1 411	278
Belgia - Belgium	3 024	6 431	4,3	5 036	5,5	79	56	1 027	233
Kanada - Canada	1 640	5 502	26,8	4 754	21,1	304	57	141	246
Kiina - China	6 777	11 641	10,1	11 483	10,3	61	9	10	78
Australia	2 707	5 517	18,7	4 226	21,0	156	35	827	273
Latvia	1 627	4 583	35,5	3 027	48,1	26	186	1 310	34
Kreikka - Greece	1 134	2 329	-16,7	2 042	-20,5	16	83	128	60
Tšekki - Czech	1 117	2 365	-18,0	1 607	-24,9	57	31	548	122
Unkari - Hungary	1 150	3 032	-9,0	2 333	-13,8	122	36	445	96
Etelä-Korea - South Korea	2 844	6 127	17,7	5 663	20,0	13	32	207	212
Brasilia - Brazil	415	1 056	-1,8	996	0,2	10	0	11	39
Liettua - Lithuania	933	2 067	18,9	1 546	36,5	25	40	360	96
Portugali - Portugal	1 700	2 713	1,9	2 354	13,3	50	19	217	73
Intia - India	365	1 901	34,9	1 505	21,6	257	0	113	26
Taiwan	675	1 248	-2,9	1 189	-5,3	20	6	1	32
Israel	791	1 980	19,9	1 510	13,4	142	83	80	165
Iranti - Ireland	881	2 198	-20,6	1 802	-30,7	107	0	156	133
Thaimaa - Thailand	587	885	46,3	797	41,3	24	58	0	6
Turkki - Turkey	425	1 037	-8,1	920	-13,4	95	0	11	11
Islanti - Iceland	407	1 389	18,4	1 212	61,8	92	42	35	8
Muut maat - Other countries	16 700	35 683	-21,1	32 522	-20,2	744	224	1 697	496

¹⁾ Muutosprosentti laskettu edellisen vuoden vertailukelpoisista luvuista - Change % is calculated from comparable data for 2003

2004 Tammikuu - elokuu - January - August

3. Saapuneet vieraat ja yöpymiset asuinmaan mukaan - Visitor arrivals and nights spent by country of residence

Asuinmaa - Country of residence	Saapuneet Arrivals	Yöpymiset - Nights spent							
	Yhteensä Total	Yhteensä Total	Muutos ⁽¹⁾ Change %	Hotellit Hotels	Muutos ⁽¹⁾ Change %	Matkustaja- kodat Similar establishm.	Loma- kylät Holiday villages	Leirintä- alueet Camping sites	Retkeily- majat Youth hostels
Yhteensä - Total	6 577 127	12 331 254	0,3	9 314 265	1,9	420 094	507 052	1 985 708	104 135
Suomi - Residents	4 994 752	9 031 836	0,7	6 667 930	3,0	346 015	356 316	1 612 363	49 212
Ulkomaat - Non-residents	1 582 375	3 299 418	-0,8	2 646 335	-0,8	74 079	150 736	373 345	54 923
Eurooppa - Europe	1 294 349	2 728 294	-2,9	2 109 925	-3,3	62 608	148 129	362 911	44 721
EU	946 516	1 931 586	-1,6	1 476 574	-2,3	44 077	118 168	259 234	33 533
Skandinavia	384 555	742 537	-2,6	504 683	-2,5	24 782	62 141	143 816	7 115
Aasia - Asia	121 227	228 310	23,9	216 027	25,0	5 340	1 327	1 522	4 094
Oseania - Oceania	12 523	25 767	17,7	20 789	18,6	493	265	2 771	1 449
Afriikka - Africa	2 724	8 949	8,9	7 878	7,5	490	85	175	321
Amerikka - America	84 606	194 896	8,5	183 035	8,4	4 685	757	2 628	3 791
Ruotsi - Sweden	259 755	490 930	-2,1	318 093	-3,8	21 888	55 743	90 350	4 856
Saksa - Germany	222 301	443 509	-2,4	328 382	0,2	6 360	23 025	76 509	9 233
Venäjä - Russia	129 049	325 107	-10,0	289 095	-9,1	7 374	8 600	17 035	3 003
Britannia - United Kingdom	103 891	245 951	-5,5	216 480	-7,3	3 150	16 264	7 534	2 523
Yhdysvallat - USA	71 173	158 649	11,3	151 552	11,2	2 782	604	1 384	2 327
Norja - Norway	77 562	164 547	-8,1	109 571	-5,5	1 552	5 297	46 996	1 131
Alankomaat - Netherlands	86 685	181 109	-5,7	132 469	-13,2	1 607	7 678	36 778	2 577
Italia - Italy	63 651	124 421	6,2	103 593	8,8	3 368	2 553	11 536	3 371
Ranska - France	71 128	171 875	8,1	142 271	9,6	3 776	6 186	15 218	4 424
Japani - Japan	51 256	93 368	10,8	89 713	11,2	1 032	341	204	2 078
Tanska - Denmark	44 570	78 794	5,1	69 583	5,9	786	1 018	6 378	1 029
Viro - Estonia	42 347	86 246	13,9	66 394	14,5	3 408	3 588	11 202	1 654
Sveitsi - Switzerland	45 482	95 008	-4,4	71 330	-8,7	1 200	8 954	11 884	1 640
Espanja - Spain	43 332	84 055	-1,9	73 064	-3,0	1 592	2 012	4 899	2 488
Puola - Poland	14 493	33 986	7,7	23 175	2,3	2 622	1 763	5 846	580
Itävalta - Austria	16 625	34 800	-5,8	26 177	-4,5	414	2 181	5 107	921
Belgia - Belgium	18 824	39 993	8,8	34 108	8,9	459	515	3 737	1 174
Kanada - Canada	8 458	23 448	4,9	20 773	0,9	1 136	84	508	947
Kiina - China	31 616	55 384	56,0	54 556	57,7	224	278	90	236
Australia	10 936	22 256	20,1	18 003	21,8	396	240	2 441	1 176
Latvia	8 510	17 951	-14,4	13 296	-14,0	271	440	3 225	719
Kreikka - Greece	5 573	13 787	17,8	12 504	14,9	149	701	233	200
Tsekki - Czech	6 171	14 706	-22,4	11 563	-23,9	294	129	2 041	679
Unkari - Hungary	6 396	15 862	12,1	12 949	11,8	441	597	1 169	706
Etelä-Korea - South Korea	12 880	20 556	49,2	19 695	54,3	69	53	304	435
Brasilia - Brazil	1 928	4 912	23,4	4 735	35,8	37	2	39	99
Liettua - Lithuania	4 513	9 826	0,2	7 454	-2,9	204	356	1 547	265
Portugali - Portugal	4 825	9 513	-26,4	8 681	-27,4	104	107	403	218
Intia - India	2 604	10 774	17,2	8 326	8,2	2 009	21	266	152
Taiwan	4 834	6 488	60,4	6 260	63,1	23	20	7	178
Israel	3 382	8 388	40,3	7 250	35,8	536	195	151	256
Irlanti - Ireland	4 248	10 267	-43,5	9 123	-46,8	234	44	375	491
Thaimaa - Thailand	2 967	4 487	25,2	4 233	24,7	150	62	13	29
Turkki - Turkey	2 464	5 816	36,2	5 596	38,2	117	2	48	53
Islanti - Iceland	2 562	7 825	26,7	7 373	41,2	196	83	74	99
Muut maat - Other countries	95 384	184 824	-7,6	168 915	-7,8	4 119	1 000	7 814	2 976

¹⁾ Muutosprosentti laskettu edellisen vuoden vertailukelpoisista luvuista - Change % is calculated from comparable data for 2003

2004 Kesäkuu - elokuu - June - August

3. Saapuneet vieraat ja yöpymiset asuinmaan mukaan - Visitor arrivals and nights spent by country or residence

Asuinmaa - Country of residence	Saapuneet Arrivals	Yöpymiset - Nights spent							
	Yhteensä Total	Yhteensä Total	Muutos ¹⁾ Change %	Hotellit Hotels	Muutos ¹⁾ Change %	Matkustaja- kodit Similar establishm.	Loma- kylät Holiday villages	Leirintä- alueet Camping sites	Retkeily- majat Youth hostels
Yhteensä - Total	3 682 244	6 646 191	-0,5	4 364 471	2,7	236 489	273 379	1 709 906	61 946
Suomi - Residents	2 711 529	4 761 511	-0,2	2 998 430	4,3	191 572	183 057	1 359 984	28 468
Ulkomaa - Non-residents	970 715	1 884 680	-1,1	1 366 041	-0,7	44 917	90 322	349 922	33 478
Eurooppa - Europe	801 672	1 562 028	-3,0	1 066 314	-3,4	38 873	88 591	340 687	27 563
EU	609 506	1 147 588	-2,7	778 705	-3,6	29 524	74 549	243 542	21 268
Skandinavia	242 880	494 835	-2,9	282 591	-2,6	18 558	51 648	137 676	4 362
Aasia - Asia	71 466	126 104	26,9	118 886	29,5	2 660	741	1 363	2 454
Oseania - Oceania	8 952	17 464	17,1	13 330	15,8	357	214	2 720	843
Afrikka - Africa	1 405	5 044	12,0	4 167	6,5	416	66	175	220
Amerikka - America	53 777	117 277	8,5	109 899	9,6	2 277	552	2 209	2 340
Ruotsi - Sweden	160 882	327 105	-1,5	174 888	-2,9	16 312	47 597	85 196	3 112
Saksa - Germany	163 693	290 574	-3,0	189 669	-0,8	4 683	16 058	73 605	6 559
Venäjä - Russia	50 239	126 221	-3,7	104 443	-1,7	2 818	3 662	13 992	1 306
Britannia - United Kingdom	50 115	109 600	-7,0	98 517	-7,9	1 488	807	7 251	1 537
Yhdysvallat - USA	45 506	96 486	11,7	91 902	11,8	1 437	427	1 179	1 541
Norja - Norway	53 063	117 087	-11,3	66 308	-10,4	1 125	3 062	46 095	497
Alankomaat - Netherlands	60 630	110 459	-9,9	71 516	-19,8	1 093	3 521	33 056	1 273
Italia - Italy	46 705	81 521	2,6	64 366	5,3	2 115	1 174	11 233	2 633
Ranska - France	37 930	66 746	-0,5	47 984	-0,7	1 347	1 254	14 087	2 074
Japani - Japan	28 972	49 992	14,2	48 084	15,6	520	184	154	1 050
Tanska - Denmark	27 683	46 812	11,2	38 297	13,3	625	908	6 293	689
Viro - Estonia	21 322	40 170	24,6	25 668	28,1	1 880	1 534	10 329	759
Sveitsi - Switzerland	35 509	63 293	-7,1	45 738	-7,9	873	3 845	11 463	1 374
Espanja - Spain	31 125	55 371	-1,6	47 214	-2,0	772	1 326	4 382	1 677
Puola - Poland	9 638	19 783	3,9	11 571	-4,0	1 362	880	5 550	420
Itävalta - Austria	11 216	20 325	-11,1	14 173	-6,5	263	1 210	4 122	557
Belgia - Belgium	9 930	19 383	5,2	15 109	5,9	324	184	3 205	561
Kanada - Canada	5 061	13 238	14,9	11 553	13,7	618	78	480	509
Kiina - China	17 688	29 001	71,5	28 511	74,9	113	153	82	142
Australia	7 782	14 981	17,9	11 440	17,2	298	195	2 390	658
Latvia	4 862	10 249	25,8	6 407	37,9	98	262	3 168	314
Kreikka - Greece	3 083	6 425	-11,5	5 773	-15,6	52	303	205	92
Tsekki - Czech	4 072	7 648	-19,8	4 895	-25,0	181	81	2 008	483
Unkari - Hungary	3 703	8 315	0,0	5 983	-5,6	298	441	1 156	437
Etelä-Korea - South Korea	8 856	13 911	43,5	13 176	46,9	57	44	278	356
Brasilia - Brazil	1 214	2 916	15,0	2 796	31,3	17	2	39	62
Liettua - Lithuania	2 238	4 435	-1,5	3 170	0,0	45	102	914	204
Portugali - Portugal	3 317	5 500	-16,9	4 916	-15,3	68	37	383	96
Intia - India	1 396	5 081	13,8	3 887	6,7	871	5	222	96
Taiwan	4 190	5 280	79,8	5 131	79,2	20	10	7	112
Israel	1 829	4 628	33,2	3 708	28,8	493	92	147	188
Irlanti - Ireland	2 426	6 055	0,9	5 059	-9,7	203	29	375	389
Thaimaa - Thailand	1 877	2 480	40,7	2 364	41,1	39	58	10	9
Turkki - Turkey	1 301	3 082	19,4	2 906	20,6	110	.	41	25
Islanti - Iceland	1 162	3 428	21,6	3 073	46,7	136	81	74	64
Muut maat - Other countries	50 500	97 099	-14,4	85 846	-14,4	2 163	716	6 751	1 623

¹⁾ Muutosprosentti laskettu edellisen vuoden vertailukelpoisista luvuista - Change % is calculated from comparable data for 2003

4. Kansainvälisen lentoliikenteen matkustajat (1000, saapuneet + lähteneet + valhtomatkustajat)
 International passenger transport by air (1000, arrivals + departures + connecting passengers)

Kuukausi Month	2002	2003	2004	Muutos, % Change, %
1	525	554	603	9
2	522	549	632	15
3	623	640	717	12
4	618	593	715	21
5	650	617	738	20
6	714	715	828	16
7	661	660	790	20
8	678	704	772	10
9	661	686	771	12
10	670	736		
11	556	624		
12	654	734		
Koko vuosi - Whole year	7 535	7 820		

Kotimaan lentoliikenteen matkustajat (1000)

Domestic passenger transport by air (1000)

Koko vuosi - Whole year	5 506	5 373		
1 - 9	4 119	3 881	4 283	10

Kaikki matkustajat (1000)

Passengers total (1000)

Koko vuosi- Whole year	13 041	13 193		
1 - 9	9 772	9 601	10 860	13

Helsinki-Vantaa

Koko vuosi- Whole year	9 610	9 711		
1 - 9	7 297	7 198	8 096	12

Lähde: Ilmailulaitos

Source: Civil Aviation Administration

5. Kansainvälisen meriliikenteen matkustajat (1000, saapuneet + lähteneet))
 International passenger transport by sea (1000, arrivals + departures)

Kuukausi - Month		2002	2003	2004	Muutos, % Change, %
1		838	862	874	1
2		1 033	1 027	1 101	7
3		1 146	1 071	1 034	-3
4		1 169	1 183	1 228	4
5		1 402	1 363	1 420	4
6		1 581	1 581	1 609	2
7		2 161	2 163	2283	6
8		1 746	1 681	1 793	7
9		1 191	1 189		
10		1 288	1 309		
11		1 129	1 151		
12		1 066	1 048		
Koko vuosi - Whole year		15 750	15 628		
Maa - Land					
Ruotsi - Sweden	koko vuosi - whole year	8 989	9 169		
	1 - 8	6 341	6 334	6 598	4
Viro - Estonia	koko vuosi - whole year	6 062	5 670		
	1 - 8	4 187	3 965	4 135	4
Venäjä - Russia	koko vuosi - whole year	40	26		
	1 - 8	40	12	61	-
Saksa - Germany	koko vuosi - whole year	326	305		
	1 - 8	251	237	165	-30
Satama - Harbour					
Helsinki	koko vuosi - whole year	9 095	8 836		
	1 - 8	6 380	6 244	6 368	2
Turku	koko vuosi - whole year	3 515	3 553		
	1 - 8	2 445	2 471	2 336	-5
Maarianhamina	koko vuosi - whole year	1 843	1 948		
	1 - 8	1 248	1 223	1 627	33
Vaasa	koko vuosi - whole year	126	108		
	1 - 8	97	85	89	5
Eckerö	koko vuosi - whole year	866	888		
	1 - 8	679	695	688	-1

Lähde: Merenkululaitos
 Source: Finnish Maritime Administration

Postitus
2 lk kirje

Port Payé
Finlande
126676

Suomen
Posti Oyj

SVT Suomen virallinen tilasto
Finlands officiella statistik
Official Statistics of Finland

Liikenne ja matkailu 2004:15
Transport och turism
Transport and Tourism

Lisätietoja – Förfrågningar – Inquiries

Marjut Tuominen (09) 1734 3556
Merja Rönkä (09) 1734 3209

Vastaava tilastojohtaja – Ansvarig statistikdirektör –
Director in charge

Ilkka Hyppönen

Tietojen saatavuus

Tilastosta tuotetaan kuukausittain myös taulukkopaketti, jonka voi tilata sähköpostin liitetiedostona Excel -muodossa 202 euroa (+ alv 22 %) ja paperitulosteina tai levykkeellä 235 euroa (+ alv 22 %). Paketista voi myös tilata osatulosteita. Paketti sisältää seuraavat kuukausittain sekä kumulatiivisesti vuoden alusta tulostettavat taulukot:

- 1B. Majoitusliikkeiden kapasiteetti ja sen käyttö kunnittain ja maakunnittain sekä koko maan tasolla majoitusliikkeen tyyppin mukaan
- 3B. Yöpymiset asuinmaan mukaan maakunnittain ja kunnittain
4. Majoitusliikkeet ja niiden kapasiteetin käyttö kuukausittain
5. Saapuneet vieraat ja yöpymiset majoitusliikkeissä asuinmaan mukaan kuukausittain
6. Yöpymiset matkan tarkoituksen mukaan eri majoitusmuodoissa koko maassa sekä hotelliyöpymiset matkan tarkoituksen mukaan maakunnittain ja kunnittain
7. Yöpymiset majoitusliikkeissä majoitusmuodon mukaan koko maassa sekä yöpymiset leirintäalueilla majoitusmuodon mukaan maakunnittain / kunnittain

Majoitusliikkeiden yöpymistietoja löytyy myös StatFin-tilastopalvelusta internetissä statfin.stat.fi

Asiakaspalaute: www.tilastokeskus.fi/palaute