

# Kuluttajahintaindeksi

Konsumentprisindex  
1992, Maaliskuu – Mars

15.4.1992

		% - muutokset – % - förändringar	
		1991:03–1992:03	kuukausi–månad
Kuluttajahintaindeksi	1985=100	135,4	2,8
Konsumentprisindex			0,3
Elinkustannusindeksi	1951:10=100	1 327	
Levnadskostnadsindex			

## Kokonalsindeksi Totalindex

0. Ravinto  
Föda

1. Juomat, tupakka  
Drycker, tobak

2. Vaatetus, jalkineet  
Beklädnad, skodon

3. Asuminen  
Boende

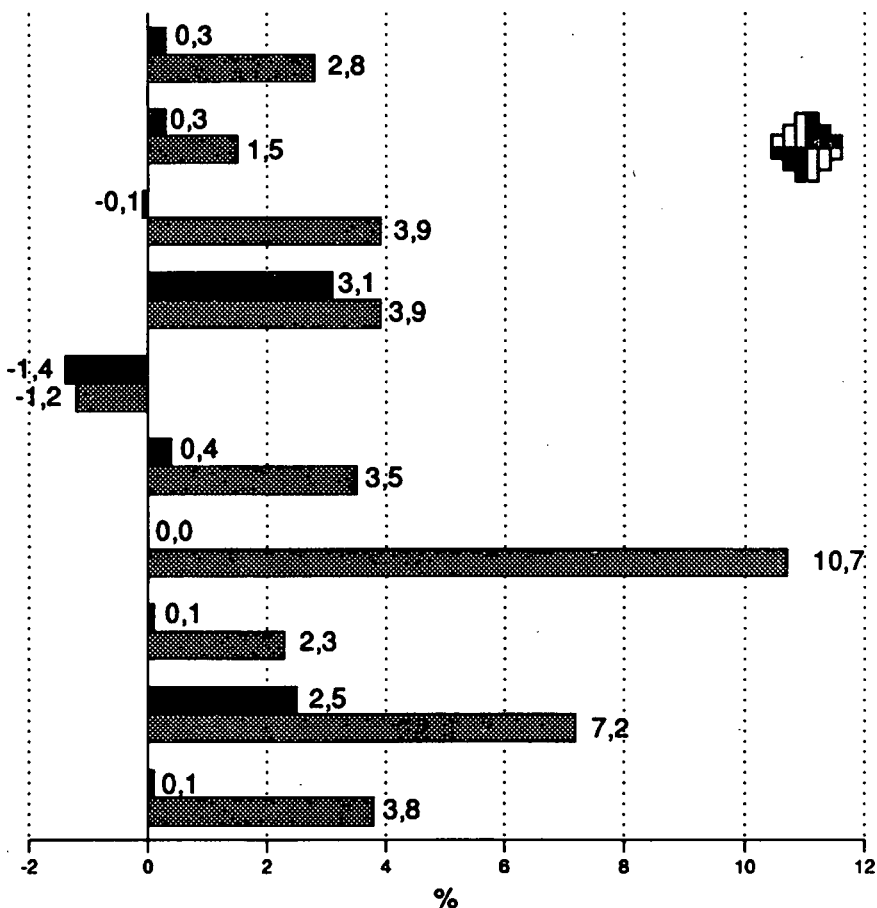
4. Kotitalouskalusto  
Hushållsinventarier

5. Terveystenhoito  
Hälsövård

6. Liikenne  
Samfärdsel

7. Vapaa-aika  
Fritid

8. Muut  
Övriga



1991:03-1992:03

Kuukausimuutos  
Månadsförändring



## Inflaatio 2,8 prosenttia

Kuluttajahinnat ovat nousseet viime vuoden maaliskuusta 2,8 prosenttia. Helmikuussa vuosinousu oli 2,6 prosenttia. Devalvaation osuuden vuosimuutoksesta arvioidaan olevan 0,8 prosenttiyksikköä.

Kuluttajahinnat nousivat helmikuusta maaliskuuhun 0,3 prosenttia. Suurin osa muutoksesta aiheutui arpajaismenojen kallistumisesta, pääosin loton sarakemaksun noususta. Asuntojen hintojen lasku pienensi kuukausimuutosta 0,3 prosenttiyksikköä. Maaliskuun inflaatiolukua asuntojen hintojen lasku pienentää prosenttiyksikön.

Alennusmyyntien päättyminen nosti vaatteiden indeksiä. Myös kotitalouskoneiden ja viihdeelektroniikan hinnat ovat hieman nousseet. Tähän asti on enimmäkseen myyty vanhaa varastoa, mikä osaltaan selittää sen, miksi devalvaatio on tähän mennessä nostanut vain vähän hintoja.

Ruoka kallistui maaliskuussa 0,3 prosenttia. Se aiheutui lähinnä makkaroiden ja vihannesten hinnannoususta. Ruokaleipien hinnat ovat edelleen laskussa. Paahtoleipä oli maaliskuussa 4,1, jälkiuunileipä 3,1 ja ranskanleipä 1,6 prosenttia halvempaa kuin vuosi sitten.

Aravakorot nousivat 9,8 prosenttia viime vuodesta, mutta niiden paino indeksissä on vain 3,4 promillea. Pankkipalvelumaksut nousivat maaliskuussa 15,5 ja valmismatkat 2,1 prosenttia. Bensiinin halpeni 2,3 prosenttia ja se oli maaliskuussa 6,1 prosenttia halvempaa kuin vuosi sitten.

Vuodessa on eniten kallistunut terveydenhoito, 10,7 prosenttia. Asuminen on halventunut 1,2 prosenttia.

## Inflationen 2,8 procent

Konsumentpriserna har stigit med 2,8 procent från mars i fjol till mars i år. I februari var ökningen på årsnivå 2,6 procent. Devalveringens andel av den årliga ökningen beräknas vara 0,8 procentenheter.

Från februari till mars steg konsumentpriserna med 0,3 procent. Största delen av ändringen berodde på att lotteriutgifterna steg, främst avgiften för lottokolumn. Nedgången av bostadspriserna sänkte månadsförändringen med 0,3 procentenheter. Nedgången av bostadspriserna minskar inflationstalet för mars med en procentenhet.

Realisationerna upphörde, vilket höjde indexet för kläder. Även priserna på hushållsmaskiner och hemelektronik har stigit något. Hittills har man främst sålt gammalt lager, vilket delvis förklarar det att devalveringen än så länge höjt priserna mycket litet.

I mars blev maten 0,3 procent dyrare. Detta berodde närmast på att priset på korv och grönsaker steg. Priserna på matbröd sjunker fortfarande. I mars var priset på rostbröd 4,1 procent lägre än för ett år sedan, priset på efterrugsbröd 3,1 procent och på franskt bröd 1,6 procent lägre.

Aravaräntorna steg med 9,8 procent från i fjol, men deras vikt i indexet är bara 3,4 promille. Avgifterna för banktjänster steg i mars med 15,5 procent och paketresorna med 2,1 procent. Bensenpriset sjönk med 2,3 procent och var i mars 6,1 procent lägre än för ett år sedan.

På ett år har priserna inom gruppen hälsovård stigit mest, med 10,7 procent. Boendet har blivit 1,2 procent billigare.

# Elinkustannusindeksi kuukausittain – Levnadskostnadsindex månatligen

Lokakuu 1951=100 – Oktober 1951=100

	I	II	III	IV	V	VI	VII	VIII	IX	X	XI	XII	I-XII
1951	–	–	–	–	–	–	–	–	–	100	100	100	–
1952	102	101	101	101	101	101	101	101	101	102	102	102	101
1953	102	103	103	103	103	103	103	103	103	104	103	102	103
1954	104	104	103	104	104	103	104	104	104	104	98	98	103
1955	98	98	98	99	99	99	99	100	100	101	101	101	100
1956	104	107	108	108	110	110	111	112	113	113	118	118	111
1957	120	120	120	121	122	122	124	125	126	127	127	128	124
1958	129	130	130	132	133	132	132	132	132	132	133	133	132
1959	133	133	133	132	133	133	133	133	134	136	136	136	134
1960	136	136	137	138	138	138	139	138	138	139	140	140	138
1961	140	140	140	140	140	140	140	140	140	141	142	142	141
1962	143	143	144	145	146	146	148	148	148	150	150	150	147
1963	150	151	151	153	153	153	154	154	156	158	158	158	154
1964	164	165	167	169	170	170	170	171	172	173	173	174	170
1965	175	175	176	177	177	178	179	179	179	180	180	180	178
1966	181	181	182	183	184	184	185	186	187	188	189	189	185
1967	191	192	192	193	193	194	195	195	197	198	202	203	195
1968	205	207	210	211	211	213	213	213	214	215	215	215	212
1969	215	215	214	216	216	217	217	217	218	218	218	218	217
1970	220	221	221	222	222	222	223	223	224	224	225	225	223
1971	228	229	231	232	233	237	239	241	243	243	244	245	237
1972	242	245	247	251	253	254	256	257	259	260	262	262	254
1973	265	267	269	272	277	280	288	292	295	297	299	303	284
1974	305	314	317	324	328	329	335	340	348	351	353	354	333
1975	364	369	375	383	387	388	394	399	405	411	415	418	392
1976	426	432	436	440	441	442	450	456	460	465	468	469	449
1977	476	482	489	493	500	506	510	518	520	522	524	525	506
1978	526	532	533	536	544	544	545	547	551	554	557	556	544
1979	560	567	571	576	578	582	585	588	593	596	601	604	583
1980	611	620	626	638	645	648	651	660	669	676	682	686	651
1981	693	699	708	717	727	731	734	736	745	752	752	755	729
1982	767	771	780	786	799	800	806	804	806	809	812	823	797
1983	830	834	839	849	860	871	875	876	881	883	891	890	865
1984	898	902	908	914	924	926	929	933	939	944	944	945	925
1985	955	959	968	973	983	985	986	987	989	990	991	992	980
1986	999	1003	1005	1009	1013	1018	1019	1021	1021	1024	1024	1025	1015
1987	1035	1039	1044	1049	1050	1053	1053	1056	1060	1062	1062	1063	1052
1988	1075	1078	1084	1092	1101	1107	1106	1109	1119	1120	1123	1132	1104
1989	1137	1143	1156	1167	1171	1182	1181	1182	1195	1199	1199	1205	1177
1990	1223	1228	1232	1239	1245	1248	1250	1256	1262	1266	1266	1264	1248
1991	1283	1290	1291	1296	1302	1301	1300	1302	1304	1306	1307	1313	1300
1992	1320	1323	1327										

Elinkustannusindeksi kehittyy samalla lailla kuin kuluttajahintaindeksi. Yli viiden vuoden tarkasteluissa on suositeltavaa käyttää elinkustannusindeksiä. Lyhyemmissä tarkasteluissa käytetään kulloinkin tuotettavaa virallista kuluttajahintaindeksiä.

Kuluttajahintaindeksin vanhempien sarjojen pistelukuja saa Tilastokeskuksen hintatilastotoimistosta, puh. 17 341.

Levnadskostnadsindex utvecklas på samma sätt som konsumentprisindex. Levnadskostnadsindex rekommenderas att användas vid granskningar som spänner över längre perioder än fem år. Då kortare perioder undersöks används de officiella konsumentprisindexen som uträknats vid respektive tidpunkter.

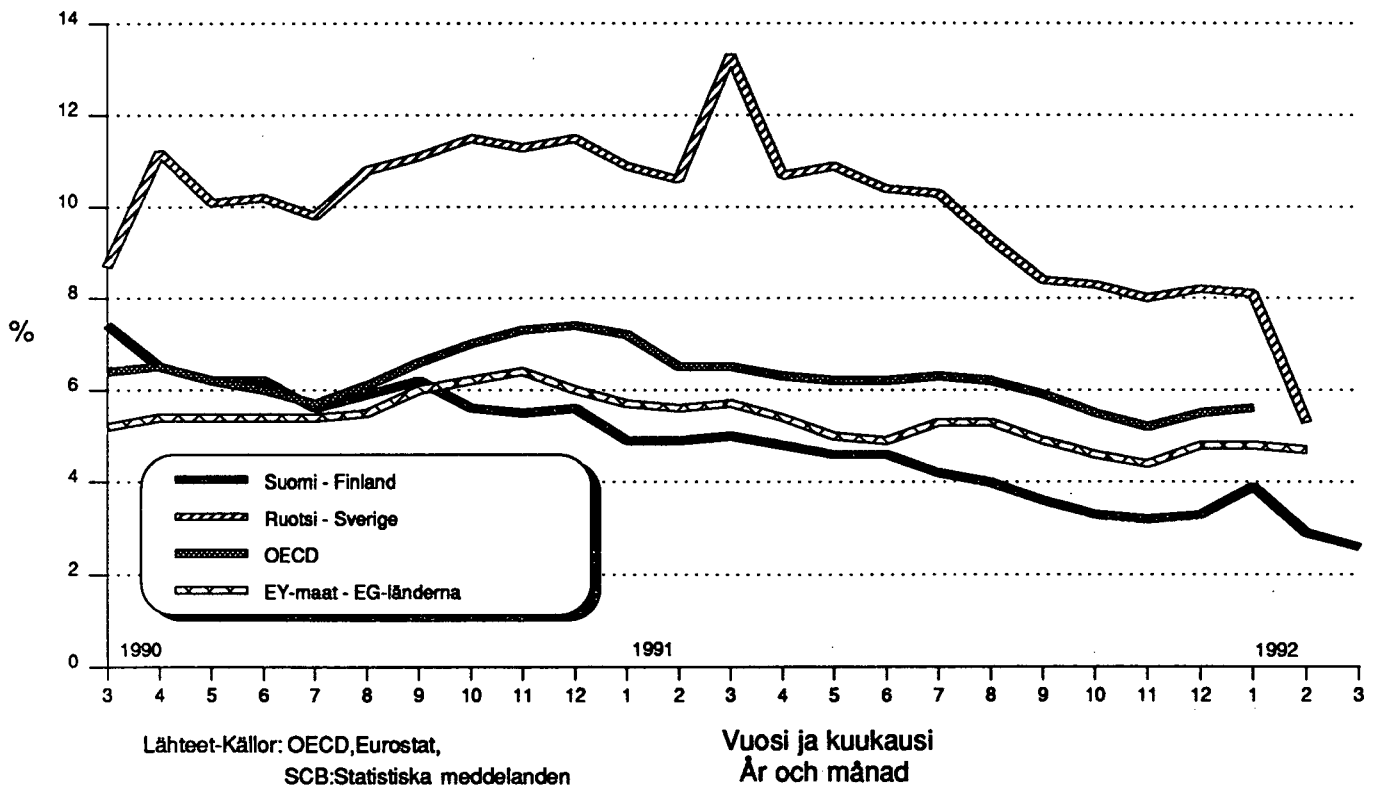
Indextal för konsumentprisindexets äldre serier kan fås från byrån för prisstatistik vid Statistikcentralen, tel. 17 341.

## Kuluttajahintaindeksin 12 kuukauden muutokset Förändringar i konsumentprisindex under 12 månader

	1990:12– 1991:12 %	1991:01– 1992:01 %	1991:02– 1992:02 %
Suomi – Finland	3,9	2,9	2,6
Ruotsi – Sverige	8,1	5,3	2,5
Norja – Norge	2,9	2,4	2,3
Tanska – Danmark	2,3	2,1	2,3
Saksa – Tyskland	4,2	4,0	4,3
Iso-Britannia – Storbritannien	4,5	4,1	4,1
OECD-Eurooppa – OECD-Europa	9,9	6,9	*8,6
Yhdysvallat – Förenta Staterna	3,1	2,6	2,8
Japani – Japan	2,7	1,8	2,0
OECD kokonaan – OECD totalt	5,6	4,2	*4,6
EY-maat – EG-länderna	4,8	4,7	*4,7

\* Ennakkotieto - Preliminär uppgift

## Kuluttajahintojen 12 kuukauden muutokset Konsumentprisförändringar under 12 månader



## Mikä on kuluttajahintaindeksi?

Kuluttajahintaindeksi mittaa tavaroiden ja palvelusten hintojen muutosta keskivertokuluttajan kannalta.

Kuluttajahintaindeksiin kerätään kuukausittain 403 tuotteesta 38 000 hintatietoa 110 paikkakunnalta noin 2 000 eri liikkeestä. Kerättävät hinnat ovat tavallisia vähittäismyyntihintoja, joita asiakkaat tavarasta maksavat. Erikoistarjoukset ja alennusmyynnit ovat mukana. Osa hinnoista kerätään neljännesvuosittain.

## Mihin kuluttajahintaindeksiä käytetään?

Kuluttajahintaindeksiä käytetään mittaamaan rahan arvon muutosta ostovoiman muutoksia laskettaessa. Monet eläkkeet ja elatusmaksut on sidottu indeksiin. Kuluttajahintaindeksin 12 kuukauden muutosprosenttia käytetään inflaation mittarina.

Tilastokeskus tekee viiden vuoden välein kotitaloustiedustelun, jossa selvitetään kulutuksen rakenne. Kotitaloustiedustelusta saadaan kuluttajahintaindeksin painot. Painot kuvaavat hyödykkeiden ja palvelusten suhteellista merkitystä kokonaiskulutuksessa. Nykyisen kuluttajahintaindeksin painot perustuvat vuoden 1985 kotitaloustiedusteluun.

## Vad är konsumentprisindex?

Konsumentprisindex mäter förändringar i priserna på varor och tjänster ur genomsnittskonsummentens synvinkel.

För konsumentprisindex insamlas månatligen 38 000 prisuppgifter för 403 produkter från 2 000 olika affärer på 110 orter. De uppgifter som insamlas gäller ordinarie minuthandelspriser – dvs. de priser kunderna betalar för varorna i affären. Specialerbjudanden och realisationer tas med. Vissa uppgifter insamlas kvartalsvis.

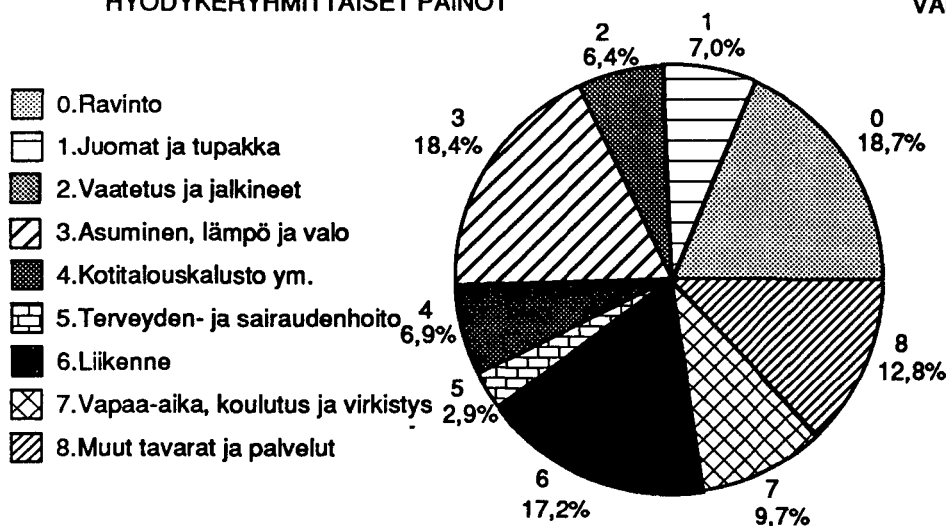
## Hur används konsumentprisindex?

Konsumentprisindex används för att mäta penningvärdets förändring vid beräkning av förändringar i köpkraften. Flera pensioner och underhållsavgifter är indexbundna. Konsumentprisindexets förändringsprocent för 12 månader används som inflationsmätare.

Vart femte år utför Statistikcentralen en undersökning i vilken konsumtionsstrukturen studeras och analyseras. Denna hushållsbudgetundersökning ger vikterna för konsumentprisindex. Dessa vikter beskriver varornas relativa betydelse i totalkonsumtionen. Vikterna i det nuvarande konsumentprisindexet bygger på hushållsbudgetundersökningen år 1985.

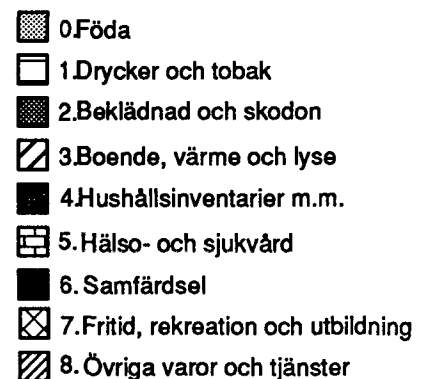
KULUTTAJAHINTAINDEKSI 1985=100

HYÖDYKERYHMITTÄISET PAINOT



KONSUMENTPRISINDEX 1985=100

VARUGRUPPERNAS VIKTER



## KUORMA-AUTOLIIKENTEEN KUSTANNUSINDEKSI 1990 = 100

Kuorma-autoliikenteen kustannusindeksiä on uusittu. Sen painorakennetta on korjattu ja sen perusvuotena on nyt 1990. Uutena autoryhmänä indeksiin on otettu pakettiautot.

Kuorma-autoliikenteen kustannusindeksi mittaa ammattimaisen kuorma-autoliikenteen kustannustekijöiden hintamuutoksia. Indeksillä kuvaa tavallisten pakettiautojen, kuorma-autojen ja perävaunuyhdistelmien keskimääräistä kustannuskehitystä.

Tilastokeskus tuottaa myös kustannustekijöittäin eriteltyjä indeksejä koko kuorma-autoliikenteelle ja kolmelle autoryhmälle.

Kuorma-autoliikenteen kustannusindeksi tehdään kuukausittain ja se on käytettävissä aina kyseistä kuukautta seuraavan kuukauden 17. päivänä.

Indeksiä voi tilata kuukausitulosteina (sis. 6 taulua) ja neljännesvuosijulkaisuina (sis. 2 taulua). Indeksistä on mahdollista saada myös erityisindeksejä käyttämällä asiakkaan antamaa painorakennetta.

**Julkaisu:** 90 mk toimitettuna 4 kertaa vuodessa  
30 mk toimitettuna 1 kerran

**Kuukausipaketti:** 450 mk toimitettuna 12 kertaa vuodessa  
300 mk toimitettuna 4 kertaa vuodessa  
200 mk toimitettuna 1 kerran vuodessa

**Julkaisujen myynti:** Tilastokeskus Puh. (90) 1734 2011

**Kuukausitulosteiden ja erityisindeksien myynti:**

Marja-Leena Honkamaa Puh. (90) 1734 3461  
Pirkko Hemmilä Puh. (90) 1734 3470  
Tuula Turunen Puh. (90) 1734 3369



PL-PB 504  
00101 Helsinki-Helsingfors

PMM  
Sopimus  
00100/617

# Kuluttajahintaindeksi

Konsumentprisindex  
1992, Maaliskuu – Mars

SVT Suomen Virallinen Tilasto  
Finlands Officiella Statistik  
Official Statistics of Finland

Central Statistical  
Office of Finland

Consumer price index  
March 1992

Tiedustelut - Förfrågningar

Arja Kinnunen  
Jussi Pekkarinen  
(90) 17 341

## Tilastokeskus kouluttaa

### OPI LASKEMAAN INDEKSEILLÄ

29.4.1992

Tilastokeskuksen koulutustilat  
Jaakonkatu 5, Helsinki

#### Tavoite

Kurssin tavoitteena on opettaa laskemaan indekseillä ja käyttämään Tilastokeskuksen indeksejä. Kurssilla käsitellään myös osanottajien etukäteen toivomia indeksien käyttöön liittyviä ongelmia.

#### Kenelle

Tilaisuutta suositellaan käytännön indeksilaskelmia tekeville.

#### Kurssimaksu

Kurssimaksu on 1300 mk osallistujalta ja se laskutetaan koulutustilaisuuden jälkeen.  
Maksu sisältää oppimateriaalin, kahvit ja lounaan.

#### Tiedustelut

Arja Kinnunen (90) 1734 3479

#### Ilmoittautuminen ja ohjelmatilaukset

Marja-Leena Honkamaa (90) 1734 3461

Ilmoittautuminen 22.4.1992 mennessä.

Julkaisujen myynti:

Försäljning:

Hinta – Pris

Tilastokeskus  
PL 504  
00101 Helsinki  
Puh. (90) 173 41

Statistikcentralen  
PB 504  
00101 Helsingfors  
Tel. (90) 173 41

20 mk

ISSN 0784-820X