

Tuottajahintaindeksit

Producentprisindexar
1992, Heinäkuu - Juli

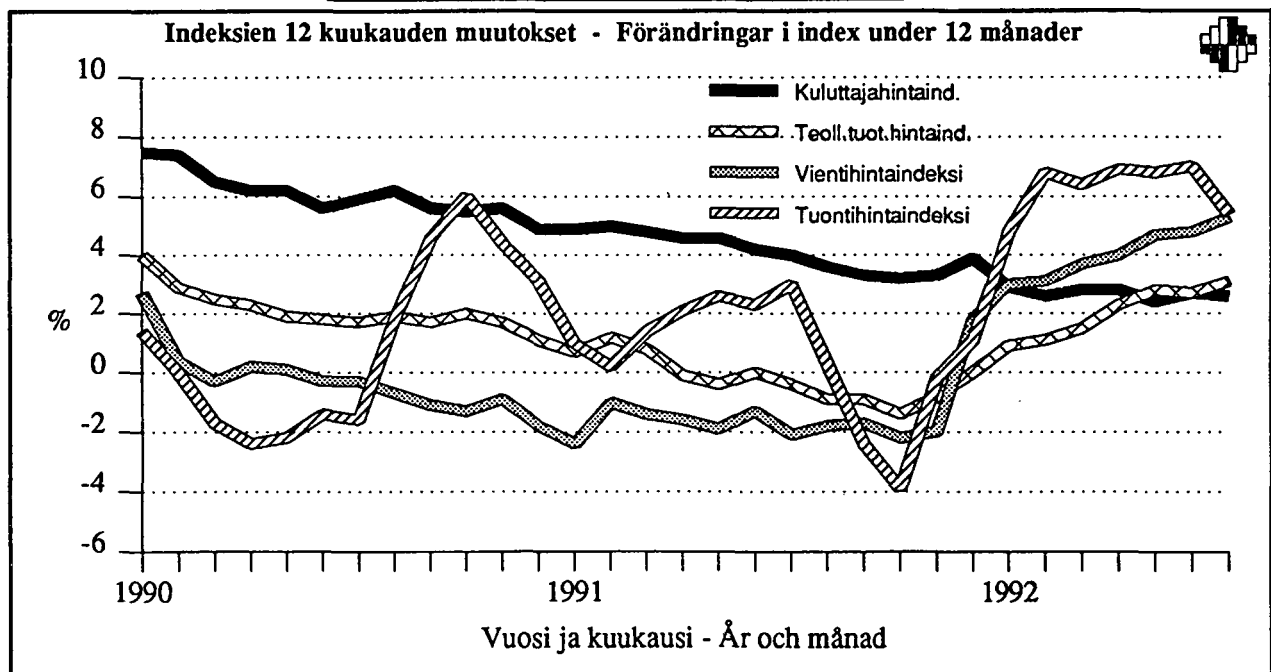
18.8.1992

	1992 Heinäkuu Juli	1992:6- 1992:7 %	1991:7- 1992:7 %
Kokonaisindeksit 1985 = 100			
Totalindexar			
Tukkuhintaindeksi – Partiprisindex	113,7	0,1	2,4
Teollisuuden tuottajahintaindeksi – Producentprisindex för industrin	112,9	0,1	3,1
Kotimarkkinoiden perushintaindeksi – Basprisindex för hemmamarknadsvaror	112,2	-0,1	1,2
Vientihintaindeksi – Exportprisindex	111,8	-0,1	5,3
Tuontihintaindeksi – Importprisindex	98,9	-1,0	5,4

Kokonaisindeksit 1949 = 100
Totalindexar

Tukkuhintaindeksi – Partiprisindex	1473
Tuotannon hintaindeksi – Produktionsprisindex	1471
Viennin hintaindeksi (fob) – Exportprisindex	1438
Tuonnin hintaindeksi (cif) – Importprisindex	1057

HWWA-indeksi (1975=100), sivut 14 ja 15
HWWA-index (1975=100), sidorna 14 och 15



Tuottajahintaindeksit 1985 = 100, indeksiluvut ja niiden muutokset edellisestä vuodesta
Producentprisindexar 1985 = 100, indextalen jämte förändringar från föregående år

Vuosi ja kuukausi År och månad	Tukkuhintaindeksi Partiprisindex		Teollisuuden tuottajahintaindeksi Producentprisindex för industrin		Kotimarkkinoiden perushintaindeksi Basprisindex för hemmamarknadsvaror		Vientihintaindeksi Exportprisindex		Tuontihintaindeksi Importprisindex	
	Indeksi Index	%/v %/år	Indeksi Index	%/v %/år	Indeksi Index	%/v %/år	Indeksi Index	%/v %/år	Indeksi Index	%/v %/år
1989	107,3	5,0	107,7	5,9	107,3	5,7	108,6	6,1	92,6	4,1
1990	110,8	3,3	110,0	2,1	110,9	3,4	108,2	-0,3	93,6	1,0
1991	111,4	0,5	109,9	-0,2	111,2	0,3	106,7	-1,5	94,1	0,6
1991										
1	111,8	1,8	110,2	0,7	111,9	2,3	106,8	-2,4	94,0	1,0
2	111,9	2,0	110,2	1,2	111,6	2,1	107,0	-1,0	92,7	0,2
3	111,8	2,0	109,8	0,8	111,5	2,0	106,5	-1,4	93,2	1,4
4	111,4	1,3	109,5	-0,1	111,2	1,3	106,5	-1,6	93,4	2,1
5	111,3	1,1	109,4	-0,4	111,2	0,6	106,3	-1,9	93,5	2,6
6	110,9	0,7	109,8	-0,0	111,1	0,5	106,8	-1,3	93,4	2,3
7	111,0	0,8	109,6	-0,4	111,0	0,4	106,1	-2,1	93,9	3,0
8	110,8	-0,3	109,4	-0,9	110,8	-0,7	106,0	-1,8	94,4	0,3
9	110,9	-0,9	109,7	-0,9	110,8	-1,4	106,4	-1,7	94,2	-2,4
10	111,3	-1,3	109,8	-1,4	111,0	-1,9	105,9	-2,2	94,3	-3,9
11	111,3	-0,8	110,1	-0,8	111,2	-1,3	106,2	-2,0	96,2	-0,2
12	111,9	0,0	110,8	0,4	111,3	-0,8	109,3	1,8	96,3	1,1
1992										
1	112,8	0,9	111,1	0,9	111,8	-0,1	110,0	3,0	98,4	4,8
2	113,2	1,2	111,4	1,1	112,0	0,4	110,4	3,1	99,0	6,8
3	113,3	1,4	111,5	1,5	112,1	0,5	110,4	3,7	99,2	6,4
4	113,5	1,9	112,0	2,3	112,3	1,1	110,8	4,0	99,8	6,9
5	113,7	2,1	112,5	2,8	112,3	1,0	111,3	4,7	99,9	6,8
6	113,5	2,4	112,8	2,7	112,3	1,1	111,9	4,8	99,9	7,0
7	113,7	2,4	112,9	3,1	112,2	1,2	111,8	5,3	98,9	5,4
8										
9										
10										
11										
12										

Tuottajahintaindeksit 1949 = 100, indeksiluvut – Producentprisindexar 1949 = 100, indextalen

Vuosi ja kuukausi År och månad	Tukkuhintaindeksi Partiprisindex	Tuotannon hintaind. Produktionsprisindex	Viennin hintaindeksi (fob) Exportprisindex	Tuonnin hintaindeksi (cif) Importprisindex
1989	1390	1403	1396	990
1990	1435	1433	1392	1000
1991	1443	1431	1371	1006
1992				
1	1462	1447	1414	1052
2	1467	1451	1419	1058
3	1468	1452	1420	1060
4	1471	1459	1424	1067
5	1472	1465	1431	1067
6	1471	1469	1439	1068
7	1473	1471	1438	1057
8				
9				
10				
11				
12				

Tukkuhintaindeksi 1985=100 - Partiprisindex 1985=100

TAVARARYHMÄT TOL:N MUKAAN VARUGRUPPER ENLIGT NI	KOTIMAISET TAVARAT INHEMSKA VAROR	TUONTI- TAVARAT IMPORT- VAROR	YHTEENSÄ - TOTALT		HINNANMUUTOKSET, % PRISFÖRÄNDRINGAR, %		
			1992:7	1992:6	1992:6- 1992:7	1991:7- 1992:7	
A - E KOKONAISINDEKSI - TOTALINDEX	116.1	108.0	113.7	113.5	0.1	2.4	
A MAATALOUS- & KALATALOUSTUOTTEET LANTBRUKS- OCH FISKERIPROD.	109.1	75.2	104.1	104.3	-0.1	0.4	
B METSÄTALOUSTUOTTEET SKOGSBRUKSPRODUKTER	102.2	98.9	101.9	97.8	4.2	-9.6	
A+B MAA-,METSÄ- JA KALATAL.TUOTT. JORD-&SKOGSBRUKS-&FISKERIPROD.	106.4	81.5	103.3	101.8	1.5	-3.6	
C KAIVANNAISTUOTTEET MALMER&ANDRA MINERALISKA ÄMNEN	106.9	60.4	64.7	67.6	-4.3	0.3	
D TEOLLISUUSTUOTTEET INDUSTRIPRODUKTER	121.6	117.5	120.2	120.1	0.1	3.2	
11 ELINTARV., REHUT, JUOMAT & TUPAKKA LIVSMEDEL, FODER, DRYCKER & TOBAK	123.1	113.1	122.4	122.6	-0.1	1.5	
12 TEKSTIILIT - TEXTILIER	117.8	111.0	113.7	113.4	0.3	1.7	
13 VAATTEET, NAHKATUOTTEET & KENGÄT KLÄDER, LÄDERVAROR OCH SKOR	136.6	113.5	128.7	128.7	-0.0	2.4	
14 PUUTAVARAT JA PUUTEOKSET TRÄVAROR OCH TRÄARBETEN	111.9	132.9	114.0	115.9	-1.6	-7.9	
15 SELLULOOSA, PAPERI & PAPERITUOTT. CELLULOOSA, PAPPER & PAPPERSPROD.	107.2	120.3	107.9	107.1	0.7	0.1	
16 GRAAFISET TUOTTEET GRAFISKA PRODUKTER	137.2		136.8	136.8	0.0	1.2	
17 HUONEKALUT - MÖBLER	130.1	134.4	130.7	129.2	1.2	4.6	
18 KEMIKAALIT & KEMIAALL. TUOTTEET KEMIKALIER OCH KEMISKA PROD.	118.3	110.0	114.4	113.9	0.4	3.4	
19 ÖLJY- JA KIVIHIIPLITUOTTEET OLJE- OCH STENKOLSPRODUKTER	93.8	80.4	90.0	90.1	-0.0	6.5	
191 MAAÖLJYJALOSTEET PETROLEUMPRODUKTER	92.2	84.1	90.3	89.8	0.6	7.6	
21 KUMI- JA MUOVITUOTTEET GUMMI- OCH PLASTVAROR	124.4	133.5	129.1	129.0	0.1	6.6	
22 SAVI-, LASI- JA KIVITUOTTEET LER-, GLAS- OCH STENPRODUKTER	122.9	125.9	123.4	123.4	-0.0	2.0	
23 METALLIT - METALLER	107.3	119.1	111.6	111.5	0.1	1.8	
231 RAUTA, TERÄS JA FERROSEOKSET JÄRN, STÅL OCH FERROLEGERINGAR	102.9	121.3	109.9	109.6	0.3	1.5	
232 MUUT METALLIT - ANDRA METALLER	116.8	113.3	115.6	115.9	-0.3	2.5	
24 METALLITUOTTEET - METALLVAROR	136.1	131.1	134.3	134.3	-0.0	4.7	
25 KONEET JA LAITTEET MASKINER OCH APPARATER	151.5	131.6	141.2	140.4	0.6	6.1	
251 YLEISKÄYTTÖÖN TARK. KONEET MASKINER FÖR UNIVERSELLT BRUK	141.3	133.7	137.8	137.1	0.5	5.7	
252 ERIKOISKONEET - SPECIALMASKINER	164.6	129.9	144.5	143.7	0.6	6.5	
26 SÄHKÖTEKN. TUOTT. & INSTRUMENTIT ELTEKNISKA PROD. & INSTRUMENTIT	128.9	102.6	110.7	111.0	-0.2	3.8	
27 KULKUNEUVOT - TRANSPORTMEDEL	131.6	136.1	135.4	135.3	0.0	8.9	
29 MUUT TEOLLISUUSTUOTTEET ANDRA INDUSTRIPRODUKTER	134.3	121.9	126.8	125.9	0.7	2.3	
E SÄHKÖ, KAASU, LÄMPÖ JA VESI EL, GAS, VÄRME OCH VATTEN	105.5		104.6	104.5	0.1	4.8	
KÄYTTÖTARKOITUS - ANVÄNDNINGSSYPTE							
1	RAAKA-AINEET & TUOT. HYÖDYKKEET RÅVAROR & PROD. FÖRNÖDENHETER	109.2	95.7	105.2	104.9	0.2	0.9
2	KULUTUSTAVARAT KONSUMPTIONSVAROR	123.8	126.2	124.4	124.4	-0.0	3.9
3	INVESTOINTITAVARAT INVESTERINGSVAROR	137.3	121.3	128.7	128.5	0.2	5.3

Tukkuhintaindeksi 1985=100 mittaa Suomessa käytettävien tavaroiden tukkuportaan ostajahintojen kehitystä. Indeksiin sisältyy sekä kotimarkkina- että tuontitavaroita. Tukkuhintaindeksi sisältää liikevaihtoveron ja muut välilliset verot.

Partiprisindex 1985=100 mäter prisutvecklingen av grossistledets inköpspris för varor som används i Finland. Indexet omfattar både hemmamarknads- och importvaror. Partiprisindex inkluderar omsättningsskatt och övriga indirekta skatter.

Teollisuuden tuottajahintaindeksi 1985=100 – Producentprisindex för industrin 1985=100

TAVARARYHMÄT TOL:N MUKAAN VARUGRUPPER ENLIGT NI	KOTIMARKKI- NATAVARAT HEMMAMARK- NADSVAROR	VIENTI- TAVARAT EXPORT- VAROR	YHTEENSÄ - TOTALT		HINNANMUUTOKSET, % PRISFÖRÄNDRINGAR, %	
			1992:7	1992:6	1992:6- 1992:7	1991:7- 1992:7
C - E KOKONAIKSIINDEX - TOTALINDEX	112.8	113.2	112.9	112.8	0.1	3.1
C KAIVANNAISTUOTTEET MALMER&ANDRA MINERALISKA ÄMNER	107.0	100.7	105.8	106.1	-0.2	1.9
D TEOLLISUUSTUOTTEET INDUSTRIPRODUKTER	116.9	113.2	115.5	115.3	0.1	2.7
11 ELINTARV. ,REHUT, JUOMAT&TUPAKKA LIVSMEDEL, FODER, DRYCKER&TOBAK	118.8	110.6	118.4	118.5	-0.1	1.1
12 TEKSTIILIT - TEXTILIER	115.8	122.9	118.1	117.8	0.2	3.6
13 VAATTEET, NAHKATUOTTEET&KENGÄT KLÄDER, LÄDERVAROR OCH SKOR	136.3	111.8	123.9	123.8	0.1	2.7
14 PUUTAVARAT JA PUUTEOKSET TRÄVAROR OCH TRÄARBETEN	111.7	120.1	116.7	117.6	-0.8	1.4
15 SELLULOOSA, PAPERI&PAPERITUOTT. CELLULOSA, PAPPER&PAPPERSPROD.	106.8	102.0	103.2	103.8	-0.6	2.0
16 GRAAFISET TUOTTEET GRAFISKA PRODUKTER	139.7		139.1	135.5	2.6	3.2
17 HUONEKALUT - MÖBLER	123.4	147.8	129.0	128.7	0.2	1.7
18 KEMIKAALIT & KEMIALL. TUOTTEET KEMIKALIER OCH KEMISKA PROD.	119.2	104.9	114.8	114.3	0.5	6.0
19 ÖLJY- JA KIVIHIIPLITUOTTEET OLJE- OCH STENKOLSPRODUKTER	54.7		56.0	56.9	-1.6	1.8
191 MAAÖLJYJALOSTEET PETROLEUMPRODUKTER	51.8		53.3	54.3	-1.8	2.0
21 KUMI- JA MUOVITUOTTEET GUMMI- OCH PLASTVAROR	120.1	107.9	115.2	115.0	0.2	2.2
22 SAVI-, LASI- JA KIVITUOTTEET LER-, GLAS- OCH STENPRODUKTER	120.4	148.8	124.6	124.4	0.1	1.1
23 METALLIT - METALLER	104.8	106.9	105.7	105.6	0.0	5.9
231 RAUTA, TERÄS JA FERROSEKSET JÄRN, STÅL OCH FERROLEGERINGAR	99.1	105.3	101.1	100.0	1.1	4.5
232 MUUT METALLIT - ANDRA METALLER	116.5	108.2	112.1	113.5	-1.3	7.7
24 METALLITUOTTEET - METALLVAROR	130.1	130.0	130.1	129.9	0.1	1.4
25 KONEET JA LAITTEET MASKINER OCH APPARATER	151.1	163.3	156.4	154.3	1.4	6.3
251 YLEISKÄYTTÖÖN TARK. KONEET MASKINER FÖR UNIVERSELLT BRUK	139.0	137.8	138.5	137.4	0.8	4.0
252 ERIKOISKONEET-SPECIALMASKINER	166.2	187.5	176.2	172.9	1.9	8.3
26 SÄHKÖTEKN. TUOTT. & INSTRUMENTIT ELTEKNISKA PROD. & INSTRUMENT	127.1	92.2	112.6	113.1	-0.4	0.3
27 KULKUNEUVOT - TRANSPORTMEDEL	130.3	134.9	133.8	133.6	0.1	3.5
29 MUUT TEOLLISUUSTUOTTEET ANDRA INDUSTRIPRODUKTER	127.6	108.6	117.1	116.6	0.4	3.8
E SÄHKÖ, KAASU, LÄMPÖ JA VESI EL, GAS, VÄRME OCH VATTEN	99.2		99.2	99.2	0.0	5.4
KÄYTTÖTARKOITUS - ANVÄNDNINGSSYFTE						
1 RAAKA-AINEET & TUOT. HYÖDYKKEET RÅVAROR & PROD. FÖRNÖDENHETER	105.0	108.6	106.4	106.7	-0.3	3.0
2 KULUTUSTAVARAT KONSUMTIONSVAROR	118.8	113.9	118.0	117.4	0.6	3.0
3 INVESTOINTITAVARAT INVESTERINGSVAROR	136.5	131.8	133.9	133.2	0.5	3.5

Teollisuuden tuottajahintaindeksi 1985=100 mittaa Suomessa valmistettujen teollisuustavaroiden tuottajahintojen kehitystä. Indeksiiin sisältyy sekä kotimarkkinatavaroita että vientitavaroita. Vientitavaroiden hinta on viejän saama hinta (fob + vientituki - vientimaksut). Kotimaassa käytettäväksi tarkoitetuilla tavaroilla hintana on niin sanottu tuottajan saama hinta, joka sisältää saadut hyödyketukipalkkiot.

Producentprisindex för industrin 1985=100 mäter utvecklingen för producentpriser på industrivaror som tillverkas i Finland. Indexet omfattar både hemmamarknadsvaror och exportvaror. Priset på exportvaror är det pris som exportören får (fob + exportstöd - exportavgifter). Priset på varor avsedda att användas i hemlandet är producentpriset, som inkluderar erhållna varusubventioner.

Kotimarkkinoiden perushintaindeksi 1985=100 - Basprisindex för hemmamarknadsvaor 1985=100

TAVARARYHMÄT TOL:N MUKAAN VARUGRUPPER ENLIGT NI	KOTIMAISET TAVARAT INHESKA VAROR	TUONTI- TAVARAT IMPORT- VAROR	YHTEENSÄ - TOTALT		HINNANMUUTOKSET, % PRISFÖRÄNDRINGAR, %	
			1992:7	1992:6	1992:6- 1992:7	1991:7- 1992:7
A - F KOKONAISINDEKSI - TOTALINDEX	115.9	99.0	112.2	112.3	-0.1	1.2
A MAATALOUS- & KALATALOUSTUOTTEET LANTBRUKS- OCH FISKERIPROD.	105.3	69.5	100.8	98.4	2.5	-0.3
B METSÄTALOUSTUOTTEET SKOGSBRUKSPRODUKTER	101.3	95.8	100.8	100.8	-0.1	-8.5
A+B MAA-, METSÄ- JA KALATAL. TUOTT. JORD- & SKOGSBRUKS- & FISKERIPROD.	103.9	76.6	100.8	99.2	1.6	-3.1
C KAIVANNAISTUOTTEET MALMER & ANDRA MINERALISKA ÄMNER	107.0	56.5	60.6	64.1	-5.4	-0.4
D TEOLLISUUSTUOTTEET INDUSTRIPRODUKTER	116.7	111.2	115.1	115.0	0.1	2.9
11 ELINTARV., REHUT, JUOMAT & TUPAKKA LIVSMEDEL, PÖDER, DRICKER & TOBAK	118.1	109.5	117.5	117.6	-0.0	0.7
12 TEKSTIILIT - TEXTILIER	115.8	111.6	113.3	112.7	0.6	2.7
13 VAATTEET, NAHKATUOTTEET & KENGÄT KLÄDER, LÄDERVAROR OCH SKOR	136.3	125.3	132.9	133.0	-0.1	3.1
14 PUUTAVARAT JA PUUTEOKSET TRÄVAROR OCH TRÄARBETEN	111.7	112.9	111.8	113.4	-1.4	-7.7
15 SELLULOOSA, PAPERI & PAPERITUOTT. CELLULOOSA, PAPPER & PAPPERSPROD.	106.8	113.1	107.1	106.4	0.6	1.6
16 GRAAFISET TUOTTEET GRAFISKA PRODUKTER	139.7		139.2	135.6	2.7	3.3
17 HUONEKALUT - MÖBLER	123.4	127.0	123.8	123.5	0.2	0.4
18 KEMIKAALIT & KEMIALL. TUOTTEET KEMIKALIER OCH KEMISKA PROD.	119.3	102.8	112.2	111.6	0.6	6.0
19 ÖLJY- JA KIVIHIIILITUOTTEET ÖLJE- OCH STENKÖLSPRODUKTER	54.7	56.8	55.3	57.9	-4.5	1.1
191 MAAÖLJYJALOSTEET PETROLEUMPRODUKTER	51.8	48.6	51.0	53.3	-4.2	1.6
21 KUMI- JA MUOVITUOTTEET GUMMI- OCH PLASTVAROR	120.1	123.5	121.6	121.5	0.1	4.4
22 SAVI-, LASI- JA KIVITUOTTEET LER-, GLAS- OCH STENPRODUKTER	120.4	120.9	120.5	120.5	-0.0	0.1
23 METALLIT - METALLER	104.8	108.5	106.1	105.9	0.2	2.4
231 RAUTA, TERÄS JA FERROSEOKSET JÄRN, STÅL OCH FERROLEGERINGAR	99.1	108.4	102.3	101.9	0.4	2.2
232 MUUT METALLIT - ANDRA METALLER	116.5	108.9	114.0	114.4	-0.3	2.8
24 METALLITUOTTEET - METALLVAROR	130.1	121.0	127.0	126.7	0.2	3.7
25 KONEET JA LAITTEET MASKINER OCH APPARATER	151.1	132.1	142.7	141.8	0.6	6.4
251 YLEISKÄYTTÖÖN TARK. KONEET MASKINER FÖR UNIVERSELLT BRUK	139.0	130.6	135.8	135.0	0.6	5.0
252 ERIKOISKONEET - SPECIALMASKINER	166.2	133.2	149.5	148.6	0.6	7.7
26 SÄHKÖTEKN. TUOTT. & INSTRUMENTIT ELTEKNISKA PROD. & INSTRUMENT	127.1	105.4	113.5	113.8	-0.3	5.1
27 KULKUNEUVOT - TRANSPORTMEDEL	130.3	131.6	131.3	132.0	-0.6	6.9
29 MUUT TEOLLISUUSTUOTTEET ANDRA INDUSTRIPRODUKTER	127.6	123.5	125.3	125.3	0.0	5.2
E SÄHKÖ, KAASU, LÄMPÖ JA VESI EL, GAS, VÄRME OCH VATTEN	99.2		98.6	98.6	0.1	4.9
31-33 SÄHKÖ, LÄMPÖ JA KAASU EL, VÄRME OCH GAS	97.8		97.3	97.2	0.1	4.6
F RAKENNUKSET, MAA- & VESIRAKENTEET HUS, JORD- & VATTENANLÄGGNINGAR	132.6		132.6	133.7	-0.8	-2.5
KÄYTTÖTARKOITUS - ANVÄNDNINGSSYFTE						
1 RAAKA-AINEET & TUOT. HYÖDYKKEET RÅVAROR & PROD. FÖRNÖDENHETER	104.7	86.6	99.5	99.6	-0.0	0.9
2 KULUTUSTAVARAT KONSUMTIONSVAROR	117.7	121.6	118.4	117.9	0.4	3.4
3 INVESTOINTITAVARAT INVESTERINGSVAROR	133.2	124.1	132.1	132.8	-0.5	-0.7

Kotimarkkinoiden perushintaindeksi 1985=100 mittaa Suomessa käytettävien tavaroiden hintakehitystä niiden lähtiessä markkinoille. Indeksiin sisältyy sekä kotimarkkina- että tuontitavaroita. Kotimaassa valmistettujen tavaroiden hinta on hyödykeveroton tehtaanhinta ilman tukipalkkioita ja tuontitavaroiden hinta vapaaseen liikkeeseen luovuttamisen jälkeen (cif + tullit + tuontimaksut + tasausvero).

Basprisindex för hemmamarknadsvaor 1985=100 mäter prisutvecklingen för vaor som används i Finland då de kommer ut på marknaden. Indexet omfattar både hemmamarknads- och importvaor. Priset på vaor som tillverkas i Finland är det varuskattefria fabrikspriset exkl. subventioner och importvaornas pris på den fria marknaden (cif + tullar + importavgifter + utjämningskatt).

Vientihintaindeksi 1985=100 - Exportprisindex 1985=100

TAVARARYHMÄT TOL:N MUKAAN VARUGRUPPER ENLIGT NI	YHTEENSÄ - TOTALT		HINNANMUUTOKSET, % PRISFÖRÄNDRINGAR, %		
	1992:7	1992:6	1992:6- 1992:7	1991:7- 1992:7	
A - D KOKONAISINDEKSI - TOTALINDEX	111.8	111.9	-0.1	5.3	
A+B MAA-,METSÄ- JA KALATAL.TUOTT. JORD-&SKOGSBRUKS-&FISKERIPROD.	73.8	73.8	-0.0	62.5	
C KAIVANNAISTUOTTEET MALMER&ANDRA MINERALISKA ÄMNEN	100.7	100.7	0.0	14.1	
D TEOLLISUUSTUOTTEET INDUSTRIPRODUKTER	112.9	113.1	-0.1	4.6	
11 ELINTARV., REHUT, JUOMAT&TUPAKKA LIVSMEDEL, FODER, DRYCKER&TOBAK	100.1	100.4	-0.2	11.7	
12 TEKSTIILIT - TEXTILIER	122.9	122.8	0.1	7.6	
13 VAATTEET, NAHKATUOTTEET&KENGÄT KLÄDER, LÄDERVAROR OCH SKOR	111.8	111.8	0.0	1.1	
14 PUUTAVARAT JA PUUTEOKSET TRÄVAROR OCH TRÄARBETEN	120.1	120.5	-0.3	8.8	
15 SELLULOOSA, PAPERI&PAPERITUOTT. CELLULOSA, PAPPER&PAPPERSPROD.	102.0	103.0	-1.0	2.4	
17 HUONEKALUT - MÖBLER	147.8	147.8	0.0	6.1	
18 KEMIKAALIT & KEMIALL. TUOTTEET KEMIKALIER OCH KEMISKA PROD.	104.9	105.0	-0.1	4.5	
21 KUMI- JA MUOVITUOTTEET GUMMI- OCH PLASTVAROR	107.9	107.8	0.0	6.8	
22 SAVI-, LASI- JA KIVITUOTTEET LER-, GLAS- OCH STENPRODUKTER	148.8	147.6	0.8	13.7	
23 METALLIT - METALLER	106.9	107.6	-0.7	10.1	
231 RAUTA, TERÄS JA FERROSEOKSET JÄRN, STÅL OCH FERROLEGERINGAR	105.3	103.8	1.4	9.9	
232 MUUT METALLIT - ANDRA METALLER	108.2	110.8	-2.3	10.2	
24 METALLITUOTTEET - METALLVAROR	130.0	129.9	0.0	1.0	
25 KONEET JA LAITTEET MASKINER OCH APPARATER	163.3	160.4	1.8	8.2	
251 YLEISKÄYTTÖÖN TARK. KONEET MASKINER FÖR UNIVERSELLT BRUK	137.8	136.9	0.6	5.0	
252 ERIKOISKONEET-SPECIALMASKINER	187.5	182.5	2.7	10.6	
26 SÄHKÖTEKN. TUOTT.&INSTRUMENTIT ELTEKNISKA PROD. & INSTRUMENT	92.2	92.4	-0.2	-0.0	
27 KULKUNEUVOT - TRANSPORTMEDEL	134.9	134.8	0.1	2.9	
29 MUUT TEOLLISUUSTUOTTEET ANDRA INDUSTRIPRODUKTER	108.6	108.6	-0.0	4.0	
KÄYTTÖTARKOITUS - ANVÄNDNINGSSYFTE					
1	RAAKA-AINEET & TUOT.HYÖDYKKEET RÅVAROR & PROD.FÖRNÖDENHETER	107.1	107.5	-0.3	6.2
2	KULUTUSTAVARAT KONSUMTIONSVAROR	112.3	112.1	0.2	3.5
3	INVESTOINTITAVARAT INVESTERINGSVAROR	131.8	131.1	0.5	3.9

Vientihintaindeksi 1985=100 mittaa vientitavaroiden fob-hintojen kehitystä. Valuuttamääräiset hinnat muunnetaan Suomen markoiksi kuukauden puolivälin kurssin mukaan.

Exportprisindex 1985=100 mäter prisutvecklingen av exporten till fob-priser. Priset i utländsk valuta omräknas till finska mark enligt kursen den 15 i månaden.

Tuontihintaindeksi 1985=100 - Importprisindex 1985=100

TAVARARYHMÄT TOL:N MUKAAN VARUGRUPPER ENLIGT NI	YHTEENSÄ - TOTALT		HINNANMUUTOKSET, % PRISFÖRÄNDRINGAR, %	
	1992:7	1992:6	1992:6- 1992:7	1991:7- 1992:7
A - E KOKONAISINDEKSI - TOTALINDEX	98.9	99.9	-1.0	5.4
A MAATALOUS- & KALATALOUSTUOTTEET LANTBRUKS- OCH FISKERIPROD.	68.8	70.2	-1.9	5.1
B METSÄTALOUSTUOTTEET SKOGSBRUKSPRODUKTER	95.8	95.6	0.1	2.0
A+B MAA-, METSÄ- JA KALATAL. TUOTT. JORD-&SKOGSBRUKS-&FISKERIPROD.	76.4	77.4	-1.2	4.0
C KAIVANNAISTUOTTEET MALMER&ANDRA MINERALISKA ÄMNER	56.5	60.2	-6.3	-0.4
D TEOLLISUUSTUOTTEET INDUSTRIPRODUKTER	111.4	111.9	-0.4	6.5
11 ELINTARV., REHUT, JUOMAT&TUPAKKA LIVSMEDEL, FODER, DRYCKER&TOBAK	108.7	108.2	0.4	5.9
12 TEKSTIILIT - TEKSTILIER	111.4	110.5	0.8	2.7
13 VAATTEET, NAHKATUOTTEET&KENGÄT KLÄDER, LÅDERVAROR OCH SKOR	123.9	124.5	-0.5	1.8
14 PUUTAVARAT JA PUUTEOKSET TRÄVAROR OCH TRÄARBETEN	113.0	113.2	-0.1	6.0
15 SELLULOOSA, PAPERI&PAPERITUOTT. CELLULOOSA, PAPPER&PAPPERSPROD.	113.8	113.5	0.3	12.8
17 HUONEKALUT - MÖBLER	127.8	127.8	0.0	2.1
18 KEMIKAALIT & KEMIALL. TUOTTEET KEMIKALIER OCH KEMISKA PROD.	103.7	103.3	0.4	4.9
19 ÖLJY- JA KIVIHIIILITUOTTEET ÖLJE- OCH STENKOLSPRODUKTER	56.8	60.4	-5.9	2.8
191 MAAÖLJYJALOSTEET PETROLEUMPRODUKTER	48.6	50.3	-3.4	6.7
21 KUMI- JA MUOVITUOTTEET GUMMI- OCH PLASTVAROR	123.9	124.0	-0.1	10.9
22 SAVI-, LASI- JA KIVITUOTTEET LER-, GLAS- OCH STENPRODUKTER	120.5	120.6	-0.1	7.6
23 METALLIT - METALLER	108.5	109.1	-0.6	1.0
231 RAUTA, TERÄS JA FERROSEOKSET JÄRN, STÅL OCH FERROLEGERINGAR	108.2	108.7	-0.5	2.3
232 MUUT METALLIT - ANDRA METALLER	109.1	110.0	-0.8	-1.6
24 METALLITUOTTEET - METALLVAROR	121.4	121.2	0.1	8.5
25 KONEET JA LAITTEET MASKINER OCH APPARATER	132.3	132.2	0.1	9.1
251 YLEISKÄYTTÖÖN TARK. KONEET MASKINER FÖR UNIVERSELLT BRUK	130.7	130.5	0.2	8.1
252 ERIKOISKONEET-SPECIALMASKINER	133.5	133.5	-0.0	9.8
26 SÄHRÖTEKN. TUOTT.&INSTRUMENTIT ELTEKNISKA PROD. & INSTRUMENT	106.3	106.4	-0.1	8.8
27 KULKUNEUVOT - TRANSPORTMEDEL	132.1	133.3	-0.9	7.6
29 MUUT TEOLLISUUSTUOTTEET ANDRA INDUSTRIPRODUKTER	124.3	125.2	-0.7	6.9
KÄYTTÖTARKOITUS - ANVÄNDNINGSSYPTE				
1 RAAKA-AINEET & TUOT.HYÖDYKKEET RÅVAROR & PROD.FÖRNÖDENHETER	86.6	87.9	-1.5	3.5
2 KULUTUSTAVARAT KONSUMTIONSVAROR	122.3	123.0	-0.6	7.9
3 INVESTOINTITAVARAT INVESTERINGSVAROR	124.7	124.7	0.0	8.2

Tuontihintaindeksi 1985=100 mittaa tuontitavaroiden cif-hintojen kehitystä. Valuuttamääräiset hinnat muunnetaan Suomen markoiksi kuukauden puolivälin kurssin mukaan.

Importprisindex 1985=100 mäter prisutvecklingen för importen till cif-prisen. Priset i utländsk valuta omräknas till finska mark enligt kursen den 15 i månaden.

Pitkän ajanjakson indeksit 1949=100 - Långtidsindexarna 1949=100

Tukkuhintaindeksi 1949=100 - Partiprisindex 1949=100

	KOTIMAISET TAVARAT INHEMSKA VAROR	TUONTI- TAVARAT IMPORT- VAROR	YHTEENSÄ - TOTALT			HINNANMUUTOKSET, % PRISFÖRÄNDRINGAR, %		
			1992:7	1992:6	1991:7	1992:6- 1992:7	1991:7- 1992:7	

TAVARARYHMÄ - VARUGRUPP(SITC)								
0 - 8	KOKONAISINDEKSI - TOTALINDEX	1564	1233	1473	1471	1439	0.1	2.4
0	ELINTARVIKKEET - LIVSMEDEL			1432	1435	1421	-0.2	0.8
3	POLTTOAIN, KAASU, SÄHKÖ, LÄMPÖ MIN. BRÄNSLEN, GAS, EL, VÄRME			1334	1342	1277	-0.5	4.5
31A	KIV. POLTTOAINEET JA -ÖLJYT MINERALISKA BRÄNSLEN OCH OLJOR			1608	1641	1542	-2.0	4.3
31B	KAASU, SÄHKÖVIRTA JA LÄMPÖ GAS, EL OCH VÄRME			1010	1008	966	0.2	4.5
5	KEMIAN TEOLLISUUDEN TUOTTEET PRODUKTER AV KEMISK INDUSTRI			1193	1188	1151	0.4	3.7
68	EPÄJALOT METALLIT ÖADLA METALLER			1103	1102	1083	0.1	1.9
7	KONEET, LAITTEET&KULJ. VÄLINEET MASKINER, APPAR. & TRANSP. MEDEL			1734	1732	1631	0.1	6.3
71	KONEET JA LAITTEET(EI SÄHKÖK.) MASKINER&APPAR. (ICKE ELEKTR.)			2607	2594	2443	0.5	6.7
72	SÄHKÖKONEET, -LAITTEET&TARVIKK. ELEKTR. MASK. . -APPAR. & -MATERIAL			848	851	826	-0.3	2.7
73	KULJETUSNEUVOT TRANSPORTMEDEL			1609	1608	1479	0.0	8.8

KÄYTTÖTARKOITUS - ANVÄNDNINGSSYFTE								
1	TUOTANTOHYÖDYKKEET PRODUKTIONSFÖRÖDENHETER			1341	1338	1330	0.2	0.9
2	KONEET, LAITTEET&KULJ. VÄLINEET MASKINER, APPAR. & TRANSP. MEDEL			2056	2051	1953	0.2	5.3
3	KULUTUSHYÖDYKKEET KONSUMTIONSFÖRÖDENHETER			1571	1571	1512	-0.0	3.9

Tuotannon hintaindeksi 1949=100 - Produktionsprisindex 1949=100

	KOTIMARKKI- NÄTAVARAT HEMMAMARK- NÄDVAROR	VIENTI- TAVARAT EXPORT- VAROR	YHTEENSÄ - TOTALT			HINNANMUUTOKSET, % PRISFÖRÄNDRINGAR, %		
			1992:7	1992:6	1991:7	1992:6- 1992:7	1991:7- 1992:7	

TAVARARYHMÄ - VARUGRUPP(SITC)								
0 - 8	KOKONAISINDEKSI - TOTALINDEX	1479	1470	1471	1469	1427	0.1	3.1
0	ELINTARVIKKEET - LIVSMEDEL			1574	1577	1563	-0.1	0.7
7	KONEET, LAITTEET&KULJ. VÄLINEET MASKINER, APPAR. & TRANSP. MEDEL			1532	1524	1477	0.5	3.8
71	KONEET JA LAITTEET(EI SÄHKÖK.) MASKINER&APPAR. (ICKE ELEKTR.)			1895	1869	1784	1.4	6.2
72	SÄHKÖKONEET, -LAITTEET&TARVIKK. ELEKTR. MASK. . -APPAR. & -MATERIAL			1008	1012	1010	-0.4	-0.2

TOIMIALA - BRANSCH(ISIC)								
2 - 3	TEHDASTEOLLISUUS FABRIKINDUSTRI			1459	1457	1420	0.1	2.7
34 - 38	METALLITEOLLISUUS METALLINDUSTRI			1345	1340	1294	0.4	3.9
34	METALLIN PERUSTEOLLISUUS METALLVERK			996	996	941	0.0	5.9
35	METALLITUOTETEOLLISUUS METALLMANUFAKTUR			1362	1361	1340	0.1	1.7
36	KONETEOLLISUUS -MASKININDUSTRI			1876	1852	1777	1.3	5.6
37	SÄHKÖTEKN. TEOLLISUUS ELEKTROTEKNISK INDUSTRI			955	960	957	-0.6	-0.2
38	KULKUNEUVOTEOLLISUUS TRANSPORTMEDELINDUSTRI			1567	1565	1509	0.1	3.8

Viennin hintaindeksi (FOB) 1949=100 - Exportprisindex (FOB) 1949=100

	YHTEENSÄ - TOTALT			HINNANMUUTOKSET, %		
	1992:7	1992:6	1991:7	1992:6- 1992:7	1991:7- 1992:7	
TAVARARYHMÄ - VARUGRUPP(SITC)						
0 - 8	KOKONAINDEKSI - TOTALINDEX	1438	1439	1365	-0.1	5.3
0	ELINTARVIKKEET - LIVSMEDEL	790	792	716	-0.3	10.4
2	RAAKA-AINEET, SYÖT. KELPAAMATON RÄVAROR, ICKE ÄTBARA	1401	1399	1219	0.1	14.9
6	VALMISTETUT TEOKSET BEARBETADE VAROR	1171	1183	1137	-1.0	3.0
7	KONEET, LAITTEET&KULJ. VÄLINEET MASKINER, APPAR. &TRANSP.MEDEL	1793	1781	1720	0.7	4.2

Tuonnin hintaindeksi (CIF) 1949=100 - Importprisindex (CIF) 1949=100

	YHTEENSÄ - TOTALT			HINNANMUUTOKSET, %		
	1992:7	1992:6	1991:7	1992:6- 1992:7	1991:7- 1992:7	
TAVARARYHMÄ - VARUGRUPP(SITC)						
0 - 7	KOKONAINDEKSI - TOTALINDEX	1057	1068	1003	-1.0	5.4
0	ELINTARVIKKEET - LIVSMEDEL	866	869	817	-0.4	6.0
2	RAAKA-AINEET, SYÖT. KELPAAMATON RÄVAROR, ICKE ÄTBARA	697	702	659	-0.6	5.8
3	POLTTOAIN, KAASU, SÄHKÖ, LÄMPÖ MIN. BRÄNSLEN, GAS, EL, VÄRME	1067	1140	1099	-6.4	-2.9
7	KONEET, LAITTEET&KULJ. VÄLINEET MASKINER, APPAR. &TRANSP.MEDEL	1801	1808	1662	-0.4	8.4

**Vanhan toimialaluokituksen mukaiset tuottajahintaindeksit 1985=100 ja 1980=100
Producentprisindexar 1985=100 och 1980=100 enligt den gamla näringsgrensindelningen**

Tukkuhintaindeksi - Partiprisindex

TAVARARYHMÄT TOL:N MUKAAN VARUGRUPPER ENLIGT NI	KOTIMAISET TAVARAT INHEMSKA VAROR	TUONTI- TAVARAT IMPORT- VAROR	YHTEENSÄ - TOTALT		1980-100 1992:7	HINNANMUUTOKSET, % PRISFÖRÄNDRINGAR, %	
			1985-100 1992:7	1992:6		1992:6- 1992:7	1991:7- 1992:7
1 - 4 KOKONAINDEKSI - TOTALINDEX	116.1	108.0	113.7	113.5	158.1	0.1	2.4
311 ELINTARVIKKEET - LIVSMEDEL	121.4	104.4	120.4	120.7	182.2	-0.2	1.3
38 METALLI- JA KONEPAJATUOTTEET METALL- OCH VERKSTADSPRODUKTER	137.8	122.5	127.8	127.7	172.7	0.1	6.1
381 METALLITUOTTEET - METALLVAROR	133.2	131.5	132.6	132.7	183.3	-0.0	4.4
382 KONEET & LAITTEET (EI SÄHKÖK.) MASKINER&APPAR. (ICKE ELEKTR.)	153.7	111.2	127.7	127.1	186.4	0.5	4.8
382A TEOLL. KONEET JA LAITTEET 382 (ILMAN 3822 JA 3825) MASKINER&APPAR. FÖR INDUSTRI 382 (UTAN 3822 OCH 3825)	156.2	134.0	145.1	144.2	205.1	0.6	7.0
383 SÄHKÖTEKNISET KONEET&LAITTEET ELEKTROTEKN.MASKINER & -APPAR.	123.2	107.9	114.3	114.8	146.8	-0.5	4.4
383A TEOLL. SÄHKÖKONEET JA -LAITT. 383 (ILMAN 3832 JA 3833) ELEKTR.MASKINER&APPAR. FÖR IND. 383 (UTAN 3832 OCH 3833)	130.7	129.8	130.3	130.2	166.8	0.1	4.8
384 KULKUNEUVOT - TRANSPORTMEDEL	131.4	136.0	135.2	135.2	174.3	0.0	8.8
385 HIENOMEKAANISET TUOTTEET FINMEKANISKA PRODUKTER	134.2	125.3	126.9	126.9	153.7	-0.0	6.0

Kotimarkkinoiden perushintaindeksi - Basprisindex för hemmamarknadsvvaror

TAVARARYHMÄT TOL:N MUKAAN VARUGRUPPER ENLIGT NI	KOTIMAISET TAVARAT INHEMSKA VAROR	TUONTI- TAVARAT IMPORT- VAROR	YHTEENSÄ - TOTALT		1980-100 1992:7	HINNANMUUTOKSET, % PRISFÖRÄNDRINGAR, %	
			1985-100 1992:7	1992:6		1992:6- 1992:7	1991:7- 1992:7
1 - 5 KOKONAINDEKSI - TOTALINDEX	115.9	99.0	112.2	112.3	153.9	-0.1	1.2
311 ELINTARVIKKEET - LIVSMEDEL	118.8	103.2	118.0	118.1	177.5	-0.1	0.6
38 METALLI- JA KONEPAJATUOTTEET METALL- OCH VERKSTADSPRODUKTER	136.0	120.7	127.3	127.4	169.4	-0.0	5.8
381 METALLITUOTTEET - METALLVAROR	127.8	121.8	126.0	125.8	168.5	0.1	3.5
382 KONEET & LAITTEET (EI SÄHKÖK.) MASKINER&APPAR. (ICKE ELEKTR.)	152.8	116.3	132.9	132.2	182.7	0.5	5.8
382A TEOLL. KONEET JA LAITTEET 382 (ILMAN 3822 JA 3825) MASKINER&APPAR. FÖR INDUSTRI 382 (UTAN 3822 OCH 3825)	155.5	130.1	144.9	143.9	194.6	0.7	6.4
383 SÄHKÖTEKNISET KONEET&LAITTEET ELEKTROTEKN.MASKINER & -APPAR.	122.0	107.5	114.7	115.1	140.8	-0.4	5.3
383A TEOLL. SÄHKÖKONEET JA -LAITT. 383 (ILMAN 3832 JA 3833) ELEKTR.MASKINER&APPAR. FÖR IND. 383 (UTAN 3832 OCH 3833)	125.8	119.9	123.6	123.8	155.3	-0.2	3.6
384 KULKUNEUVOT - TRANSPORTMEDEL	130.8	131.6	131.4	132.1	177.5	-0.6	6.8
385 HIENOMEKAANISET TUOTTEET FINMEKANISKA PRODUKTER	127.6	126.5	126.8	126.9	153.1	-0.1	8.2
41 * SÄHKÖ, KAASU JA LÄMPÖ EL, GAS OCH VÄRME	97.8		97.3	97.2	126.8	0.1	4.6

*)Huom! Kotimarkkinoiden perushintaindeksin 1985=100 vanhan toimialaluokituksen mukaista toimialaindeksiä 41 Sähkö, Kaasu ja Lämpö täysin vastaava uuden toimialaluokituksen mukainen indeksi on 31-33 Sähkö, Lämpö ja Kaasu (ks. sivu 5).

*)Obs! Inom indexgruppen Basprisindex för hemmamarknadsvvaror 1985=100 motsvaras näringsgrensindexet 41 El, Gas och Värme enligt den gamla näringsgrensindelningen helt av indexet 31-33 El, Värme och Gas enligt den nya näringsgrensindelningen (se sida 5).

Teollisuuden tuottajahintaindeksi -- Producentprisindex för industrin

TAVARARYHMÄT TOL:N MUKAAN VARUGRUPPER ENLIGT NI	KOTIMARKKI- NATAVARAT HEMMAMARK- NADSVAROR	VIENTI- TAVARAT EXPORT- VAROR	YHTEENSÄ - TOTALT		1980-100 1992:7	HINNANMUUTOKSET, % PRISFÖRÄNDRINGAR, %		
			-----			1992:6	1992:6- 1992:7	1991:7- 1992:7
			1985-100 1992:7	1992:6				
2 - 4 KOKONAINDEKSI - TOTALINDEX	112.8	113.2	112.9	112.8	155.2	0.1	3.1	
311 ELINTARVIKKEET - LIVSMEDEL	119.8	108.5	119.2	119.4	183.1	-0.2	1.2	
38 METALLI- JA KONEPAJATUOTTEET METALL- OCH VERKSTADSPRODUKTER	136.0	132.5	134.2	133.6	181.2	0.4	3.5	
381 METALLITUOTTEET - METALLVAROR	127.8	131.3	128.9	128.8	171.8	0.1	1.7	
382 KONEET & LAITTEET (EI SÄHKÖK.) MASKINER&APPAR. (ICKE ELEKTR.)	152.8	154.9	153.7	151.7	212.0	1.3	5.6	
382A TEOLL. KONEET JA LAITTEET 382 (ILMAN 3822 JA 3825) MASKINER&APPAR. FÖR INDUSTRIIN 382 (UTAN 3822 OCH 3825)	155.5	169.0	161.3	158.8	222.6	1.6	6.5	
383 SÄHKÖTEKNISET KONEET&LAITTEET ELEKTROTEKN.MASKINER & -APPAR.	122.0	91.3	110.1	110.7	137.7	-0.6	-0.2	
383A TEOLL. SÄHKÖKONEET JA -LAITT. 383 (ILMAN 3832 JA 3833) ELEKTR.MASKINER&APPAR. FÖR IND. 383 (UTAN 3832 OCH 3833)	125.8	106.7	119.6	119.8	148.7	-0.2	0.9	
384 KULKUNEUVOT - TRANSPORTMEDEL	130.8	135.6	134.3	134.2	187.1	0.1	3.8	
385 HIENOMEKAANISET TUOTTEET FINMEKANISKA PRODUKTER	127.6		112.7	112.7	140.1	-0.0	2.2	

Vientihintaindeksi -- Exportprisindex

TAVARARYHMÄT TOL:N MUKAAN VARUGRUPPER ENLIGT NI	YHTEENSÄ - TOTALT		1980-100 1992:7	HINNANMUUTOKSET, % PRISFÖRÄNDRINGAR, %	
	-----			1992:6- 1992:7	1991:7- 1992:7
	1985-100 1992:7	1992:6			
1 - 3 KOKONAINDEKSI - TOTALINDEX	111.8	111.9	147.0	-0.1	5.3
311 ELINTARVIKKEET - LIVSMEDEL	97.6	97.9	159.2	-0.3	12.9
38 METALLI- JA KONEPAJATUOTTEET METALL- OCH VERKSTADSPRODUKTER	132.5	131.8	175.8	0.6	4.0
381 METALLITUOTTEET - METALLVAROR	131.3	131.3	167.8	0.0	1.8
382 KONEET & LAITTEET (EI SÄHKÖK.) MASKINER&APPAR. (ICKE ELEKTR.)	154.9	152.1	213.9	1.8	7.4
382A TEOLL. KONEET JA LAITTEET 382 (ILMAN 3822 JA 3825) MASKINER&APPAR. FÖR INDUSTRIIN 382 (UTAN 3822 OCH 3825)	169.0	165.5	228.5	2.1	8.4
383 SÄHKÖTEKNISET KONEET&LAITTEET ELEKTROTEKN.MASKINER & -APPAR.	91.3	91.6	112.5	-0.3	-1.3
383A TEOLL. SÄHKÖKONEET JA -LAITT. 383 (ILMAN 3832 JA 3833) ELEKTR.MASKINER&APPAR. FÖR IND. 383 (UTAN 3832 OCH 3833)	106.7	106.6	130.4	0.1	2.0
384 KULKUNEUVOT - TRANSPORTMEDEL	135.6	135.5	189.8	0.1	3.3

Tuontihintaindeksi -- Importprisindex

TAVARARYHMÄT TOL:N MUKAAN VARUGRUPPER ENLIGT NI	YHTEENSÄ - TOTALT		1980-100 1992:7	HINNANMUUTOKSET, % PRISFÖRÄNDRINGAR, %	
	-----			1992:6- 1992:7	1991:7- 1992:7
	1985-100 1992:7	1992:6			
1 - 4 KOKONAINDEKSI - TOTALINDEX	98.9	99.9	123.6	-1.0	5.4
311 ELINTARVIKKEET - LIVSMEDEL	101.1	100.4	116.8	0.7	4.7
38 METALLI- JA KONEPAJATUOTTEET METALL- OCH VERKSTADSPRODUKTER	121.3	121.7	158.3	-0.3	8.5
381 METALLITUOTTEET - METALLVAROR	122.2	122.0	157.8	0.1	8.1
382 KONEET & LAITTEET (EI SÄHKÖK.) MASKINER&APPAR. (ICKE ELEKTR.)	116.7	116.7	160.3	-0.0	7.6
382A TEOLL. KONEET JA LAITTEET 382 (ILMAN 3822 JA 3825) MASKINER&APPAR. FÖR INDUSTRIIN 382 (UTAN 3822 OCH 3825)	130.3	130.3	170.2	-0.0	8.9
383 SÄHKÖTEKNISET KONEET&LAITTEET ELEKTROTEKN.MASKINER & -APPAR.	108.4	108.5	130.5	-0.1	11.4
383A TEOLL. SÄHKÖKONEET JA -LAITT. 383 (ILMAN 3832 JA 3833) ELEKTR.MASKINER&APPAR. FÖR IND. 383 (UTAN 3832 OCH 3833)	120.4	120.3	150.6	0.1	9.2
384 KULKUNEUVOT - TRANSPORTMEDEL	132.1	133.2	176.5	-0.9	7.6
385 HIENOMEKAANISET TUOTTEET FINMEKANISKA PRODUKTER	128.0	128.1	153.8	-0.1	10.8

Kansainvälinen vertailu - Internationell jämförelse

Teollisuuden tuottajahintaindeksin 12 kuukauden muutokset
Förändringar i producentprisindex för industrin under 12 månader

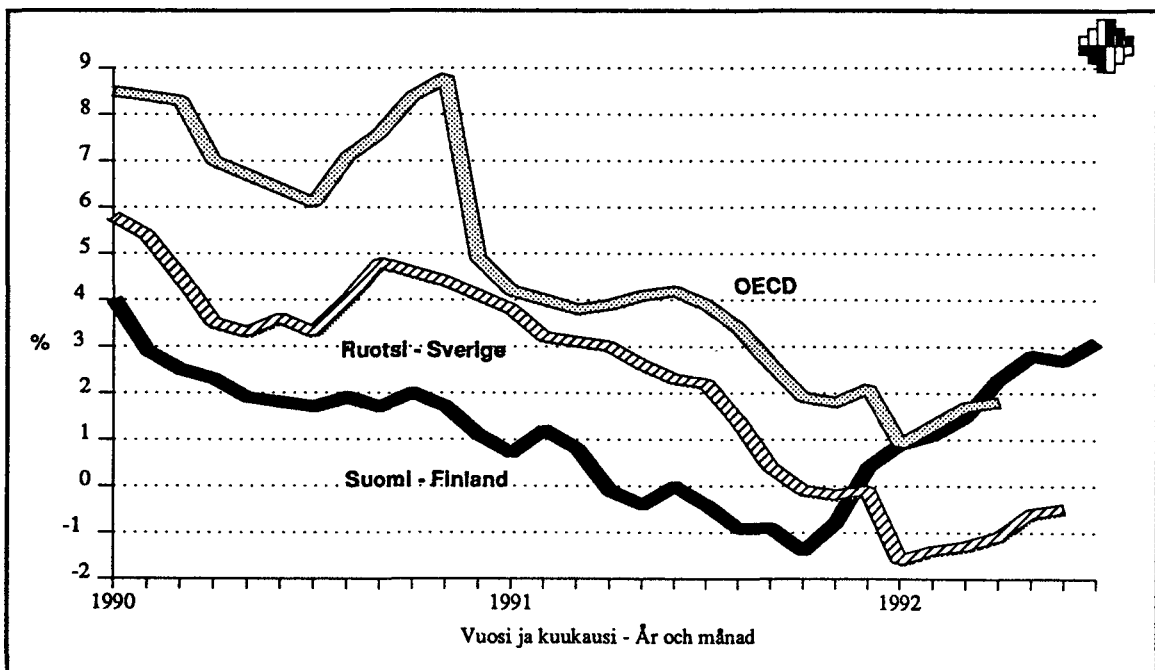
	Indeksi sisältää toimialat Indexet omfattar näringsgrenarna	1991:04- 1992:04 %	1991:05- 1992:05 %	1991:06- 1992:06 %
Suomi – Finland	C, D, E	2,3	2,8	2,7
Ruotsi – Sverige	C, D	-1,1	-0,6	-0,5
Norja – Norge	C, D, E	1,1	1,0	1,1
Saksan liittotasavalta – Föbundsrepubliken Tyskland	D	2,2	2,5	
Iso-Britannia – Storbritannien	D	3,8	3,6 *	3,6 *
OECD-Eurooppa – OECD-Europa x) o)		1,5 *		
Yhdysvallat – Förenta Staterna	D	1,2 *	1,6 *	2,0 *
Japani – Japan	D	-0,7		
OECD kokonaan – OECD totalt x)		1,8 *		
EY-maat – EG-länderna x)		1,6 *		

* Ennakkotieto – Preliminär uppgift

x) Maiden välisiä painosuhteita on muutettu joulukuussa 1990 ja tammikuussa 1992.
I december 1990 och i januari 1992 ändrats viktförhållandet mellan länderna.

o) Ei sisällä Turkia - utan Turkiet.

Teollisuuden tuottajahintaindeksin 12 kuukauden muutokset
Förändringar i producentprisindex för industrin under 12 månader



TUKKUHINTAINDEKSI 1949=100 – PARTIPRISINDEX 1949=100
Kokonaisindeksi – Totalindex

	I	II	III	IV	V	VI	VII	VIII	IX	X	XI	XII	I – XII
1949	99	99	98	97	97	97	100	101	102	103	103	104	100
1950	106	107	108	110	111	115	118	120	122	125	126	129	116
1951	147	150	154	158	161	162	165	169	170	170	171	171	162
1952	172	169	168	165	164	164	160	160	160	160	161	160	164
1953	160	161	160	159	158	158	158	158	157	157	156	156	158
1954	157	158	157	158	157	157	157	157	156	157	151	150	156
1955	151	152	152	153	153	152	153	154	154	154	153	154	153
1956	155	158	159	160	162	162	163	163	164	165	169	169	162
1957	171	172	171	172	171	171	173	174	176	184	186	187	176
1958	189	189	190	191	190	190	190	191	190	191	192	191	190
1959	191	190	190	189	189	189	190	191	193	194	195	196	191
1960	198	197	198	198	197	197	198	198	199	200	201	201	199
1961	201	201	200	200	200	199	199	200	200	200	200	201	200
1962	202	203	203	203	202	202	204	204	203	205	204	204	203
1963	206	207	208	207	206	207	209	210	212	214	216	217	210
1964	219	222	222	224	223	224	226	228	230	232	233	235	226
1965	235	235	236	236	236	236	237	236	236	236	236	237	236
1966	238	240	241	240	239	239	242	243	242	242	242	242	241
1967	243	245	244	244	244	243	246	245	245	254	262	264	248
1968	269	269	273	275	275	275	276	277	278	279	279	279	275
1969	281	282	281	282	282	283	285	285	287	289	290	291	285
1970	294	295	296	297	297	296	298	298	298	299	299	300	297
1971	305	308	308	308	309	310	312	315	317	317	319	319	312
1972	323	328	330	334	335	335	339	340	343	346	352	356	338
1973	363	367	372	374	382	389	404	408	421	427	430	436	398
1974	452	462	471	480	487	489	500	505	515	524	525	525	495
1975	537	546	554	559	561	559	564	567	568	573	577	578	562
1976	591	599	605	610	610	611	628	641	648	650	656	659	626
1977	669	676	682	686	688	692	697	696	701	703	705	705	692
1978	706	711	716	717	721	721	730	730	735	741	744	747	727
1979	752	760	763	770	772	783	796	800	813	822	829	834	791
1980	849	859	882	899	912	919	934	939	947	957	963	971	919
1981	983	1003	1020	1029	1037	1042	1048	1057	1064	1070	1085	1087	1044
1982	1095	1103	1103	1106	1110	1120	1120	1118	1124	1150	1157	1163	1122
1983	1169	1170	1166	1169	1172	1185	1193	1195	1204	1210	1215	1219	1189
1984	1228	1231	1238	1246	1251	1254	1261	1264	1277	1289	1291	1298	1261
1985	1308	1321	1332	1334	1335	1332	1330	1324	1326	1319	1314	1316	1324
1986	1312	1297	1279	1265	1257	1256	1249	1246	1248	1250	1252	1256	1264
1987	1269	1271	1274	1277	1276	1278	1284	1285	1286	1293	1289	1292	1281
1988	1300	1303	1305	1309	1319	1323	1330	1336	1334	1343	1343	1349	1325
1989	1360	1366	1374	1388	1392	1393	1392	1393	1398	1406	1407	1412	1390
1990	1423	1421	1420	1424	1426	1427	1427	1440	1451	1462	1454	1450	1435
1991	1449	1450	1448	1443	1442	1437	1439	1435	1437	1442	1443	1450	1443
1992	1462	1467	1468	1471	1472	1471	1473						

Raaka-aineiden maailmanmarkkinahinnat – HWWA-indeksi

HWWA-indeksillä (1975=100) pyritään mittaamaan ensisijaisesti läntisten teollisuusmaiden raaka-ainetuonnin kustannuskehitystä.

HWWA-indeksiin sisältyvät hyödykkeet ja niiden painoarvot määräytyvät sen mukaan, mikä niiden osuus on läntisten teollisuusmaiden raaka-ainetuonnista. Nykyinen painorakenne määräytyy vuosien 1974 – 1976 tuonnin rakenteen mukaan. Hintojen perusvuotena käytetään vuotta 1975.

Indeksi lasketaan Laspeyres'n indeksikaavan mukaan. HWWA-indeksi vastaa siis kysymykseen paljonko perusajanjakson raaka-ainekori on tarkasteluajankohtaan mennessä kallistunut tai halventunut. HWWA-indeksissä käytetään valuutayksikkönä USA:n dollaria.

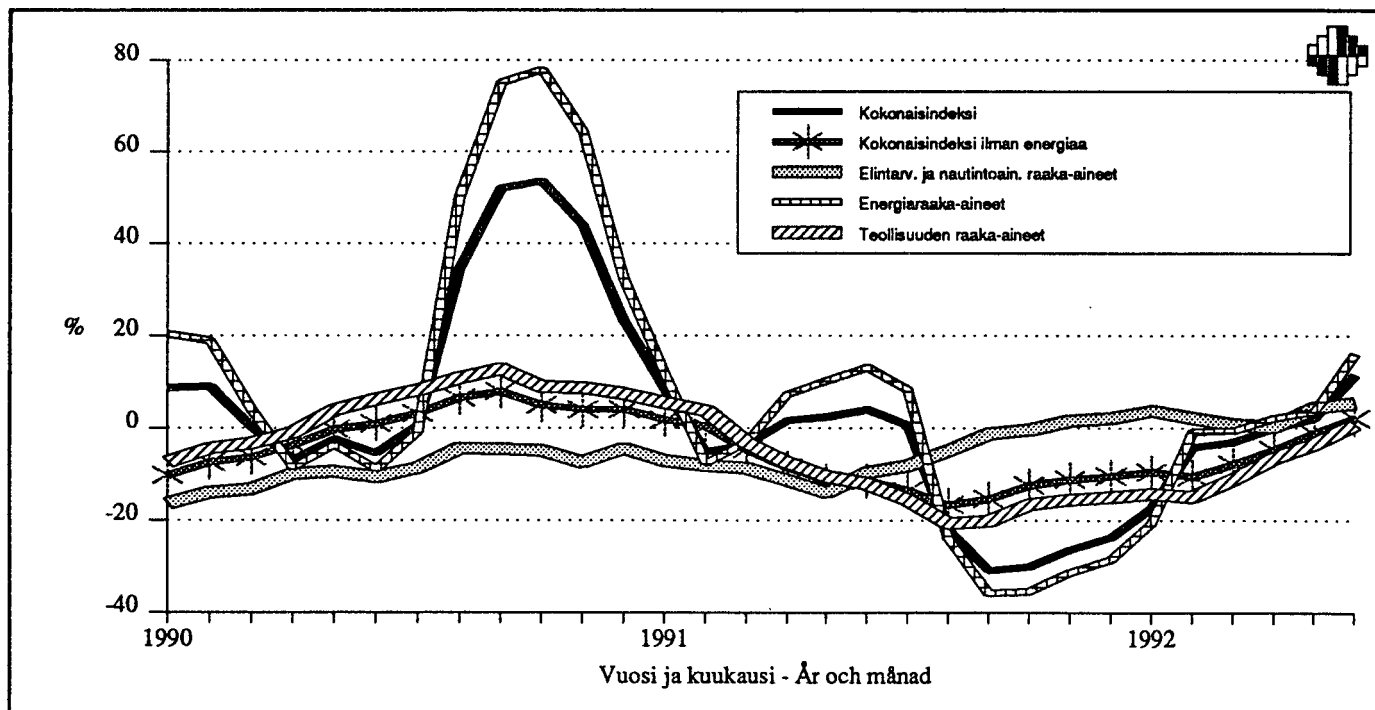
Råvarornas priser på världsmarknaden – HWWA-indexet

Med HWWA-indexet (1975=100) försöker man främst mäta kostnadsutvecklingen inom råvaruimporten i industriländer i västvärlden.

De varor som ingår i HWWA-indexet samt deras vikter bestäms enligt varornas andel av råvaruimporten i industriländerna i väst. Den nuvarande viktstrukturen bestäms enligt importstrukturen åren 1974 – 1976. Basår för priserna är 1975.

Indexet räknas enligt Laspeyres' indexformel. HWWA-indexet svarar alltså på frågan: hur mycket dyrare eller billigare har råvarukorgen för basperioden blivit vid tidpunkten för beräkningen. I HWWA-indexet används US-dollar som valutaenhet.

HWWA-indeksin 12 kuukauden muutos, %
Förändringen under 12 månader i HWWA-indexet, %



HWWA-indeksin (1975=100) hyödykeryhmien paino-osuudet (%), indeksipisteluvut ja 12 kuukauden prosenttimuutokset edellisen vuoden vastaavasta ajankohdasta.

Viktandelar för varugrupperna i HWWA-indexet indextal samt förändringen på 12 månader procent jämfört med motsvarande tidpunkt föregående år.

HYÖDYKERYHMÄ VARUGRUPP	PAINO-OSUUS VIKTANDEL (%)	INDEKSIPISTELUKU - INDEXTAL 12 KUUKAUDEN MUUTOS, % 12 MÅNADERS FÖRÄNDRING, %		
		92:04	92:05	92:06
Kokonaisindeksi Totalindex	(100.0)	157.8 -0,1	162.6 2,1	171.0 11,5
Kokonaisindeksi ilman energiaa Totalindex exklusive energi	(36.8)	132.3 -4,7	133.8 -1,2	135.7 2,0
Elintarv. ja nautinto-aineiden raaka-aineet Råvaror för livsmedel och njutningsämnen	(15.9)	89.3 0,2	90.5 4,5	91.9 5,4
Teollisuuden raaka-aineet Råvaror för industri	(20.9)	165.1 -6,5	166.7 -3,4	169.2 0,8
Maa- ja metsätalousperäiset raaka-aineet Råvaror som härstammar från jord- och skogsbruk	(10.1)	171.7 -8,5	173.9 -6,6	175.5 -2,6
Ei-rautametallit Icke-järnmetaller	(6.1)	171.8 -6,7	172.8 -0,4	175.8 4,0
Energiraaka-aineet Energiråvaror	(63.2)	172.7 2,1	179.4 3,6	191.6 16,0

Lähde/Källa: HWWA-institut für Wirtschaftsforschung, Hamburg

