

# Teollisuustuotannon volyymi-indeksi

## 2009, joulukuu

Volymindex för industriproduktionen  
2009, december

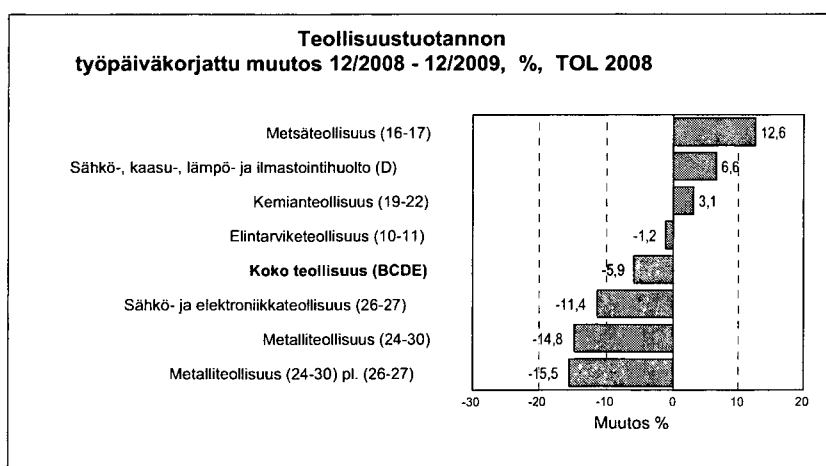
**Teollisuustuotanto väheni joulukuussa 5,9 prosenttia vuoden takaisesta** **Industriproduktionen minskade i december med 5,9 procent från året innan**

Koko teollisuuden työpäiväkorjattu tuotanto oli Tilastokeskuksen mukaan vuoden 2009 joulukuussa 5,9 prosenttia pienempi kuin vuotta aikaisemmin. Kausitasoitettu tuotanto oli kuitenkin 0,9 prosenttia suurempi kuin marraskuussa. Tuotanto on nyt kasvanut kolmena peräkkäisenä kuukautena edelliseen kuukauteen verrattuna. Viime vuonna teollisuustuotanto oli 20,9 prosenttia alhaisempi kuin vuonna 2008 ja tuotanto oli vuoden 2000 tasolla. Pudotus oli pahin Suomen itsenäisyyden aikana.

Vuoden takaiseen verrattuna tuotanto laski edelleen useilla päätoimialoilla. Eniten laski tuotanto muussa metalliteollisuudessa, 15,5 prosenttia. Sähkö- ja elektroniikkateollisuuden tuotanto laski 11,4 prosenttia. Elintarviketeollisuudessa tuotanto oli reilun prosentin pienempää kuin vuotta aiemmin. Eniten kasvoi Metsäteollisuus, 12,6 prosenttia. Metsäteollisuuden tuotanto kasvoi vuoden takaiseen verrattuna ensimmäisen kerran yli kahteen vuoteen. Myös sähkön ja lämmön sekä kemianteollisuuden tuotanto kasvoi vuoden takaisesta.

Enligt Statistikcentralen var den arbetsdagskorrigerade produktionen för hela industrin 5,9 procent mindre i december 2009 än året innan. Den säsongrensade produktionen var ändå 0,9 procent större än i november. Produktionen har nu ökat tre månader i följd jämfört med föregående månad. I fjol var industriproduktionen 20,9 procent mindre än år 2008 och produktionen var på samma nivå som år 2000. Nedgången var den kraftigaste under självständighetstiden.

Jämfört med året innan sjönk produktionen ytterligare inom flera huvudnäringsgrenar. Mest sjönk produktionen inom övrig metallindustri, med 15,5 procent. Inom el- och elektronikindustrin minskade produktionen med 11,4 procent. Inom livsmedelsindustrin var produktionen drygt en procent mindre än året innan. Mest ökade skogsindustrin, 12,6 procent. Inom skogsindustrin ökade produktionen jämfört med året innan för första gången på mer än två år. Också produktionen inom el och värme samt den kemiska industrin ökade från året innan.



## *Sisällys*

Sisällys.....	2
Tuoteseloste.....	3
Teollisuustuotannon paino-osuudet 2002-2007....	6
Teollisuustuotanto väheni joulukuussa.....	7
Kuviot ja taulukot.....	8

## *Innehåll*

Innehåll.....	2
Produktbeskrivning.....	3
Viktandelarna i industriproduktionen 2002–2007...6	6
Industriproduktionen minskade i december.....	7
Figurer och tabeller.....	8

## Tuoteseloste

### *Käyttötarkoitus*

Teollisuustuotannon volyyymi-indeksin tehtävänä on toimia nopeana suhdanneindikaattorina. Teollisuustuotannon volyyymi-indeksi kuvaa teollisuustuotannon suhteellista muutosta verrattuna tiettyyn perusajanjaksoon. Teollisuustuotannon volyyymi-indeksi kuvaa suurimpien Suomessa sijaitsevien toimipaikkojen tai yritysten teollisuustuotannon kehitystä. Ennakkotiedot perustuvat otokseen, johon kuuluu noin 1000 toimialojensa suurinta toimipaikkaa tai yritystä.

### *Volyyymi-indeksin uudistus*

Kansainvälisten suositusten perusteella teollisuustuotannon volyyymi-indeksin perusvuotta vaihdetaan joka viides vuosi. Perusvuosiksi on valittu 0- ja 5-päätteiset vuodet. Vuoden 2009 alusta uudeksi perusvuodeksi vaihdettiin 2005. Samassa yhteydessä myös toimialaluokitus vaihtui. Teollisuustuotannon volyyymi-indeksi on laskettu uudella toimialaluokituksella vuodesta 2006 alkaen. Aikaisemmat vuodet (1995-2006) on muutettu ns. frekvenssikertoimilla uudelle toimialaluokitukselle.

Teollisuustuotannon volyyymi-indeksin laskennasta käytetään ns. muuttuvapainoista ketjuindeksiä. Talouden nopeutunut rakennemuutos on aiheuttanut sen, että perusvuosipainoinen indeksi voi aiheuttaa harhaisia tuloksia. Jos toimialojen volyymin muutokset ja suhteelliset hintojen muutokset korreloivat negatiivisesti, niin muuttuvapainoinen indeksi antaa pienemmän volyymin kasvun kuin kiinteäpainoinen perusvuoden indeksi. Positiivisen korrelaation tapauksessa muuttuvapainoinen indeksi tuottaa suuremman volyymin kasvun kuin kiinteäpainoinen Laspeyres'in indeksi.

Muuttuvapainoisessa indeksissä muutetaan vuosittain painoja sekä toimialan sisällä että toimialojen välillä. Toimialan sisäiset painot saadaan pääosin suorakyselyllä ja toimialojen väliset painot saadaan teollisuuden rakenteet – tilastosta. Lopullinen kyseisen vuoden painorakenne otetaan käyttöön, kun teollisuuden rakenteet –tilasto valmistuu ja lopullinen vuosivolyyymi-indeksi saadaan laskettua. Ongelmana muuttuvapainoisessa indeksissä on se, että aikasarja ei ole additiivinen ts. tarkemmilta toimialatasoilta ei voida suoraan painottaen laskea karkeamman toimialatason indeksisarjaa. Kuitenkin muuttuvapainoinen indeksi lisää laskennan joustavuutta mahdollistaessaan mm. uusien toimialojen mukaan ottamisen ja toimipaikkojen toimialanvaihdokset vuosittain.

### *Toimipaikkojen valinta, peittävyys ja käytetyt muuttujat*

Teollisuustuotannon volyyymi-indeksin toimipaikat (n.1 000) valitaan yritysrekisterissä mukana olevista toimipaikoista. Teollisuustuotannon volyyymi-indeksin otok-

## Produktbeskrivning

### *Användningsändamål*

Volymindex för industriproduktionen har som uppgift att fungera som en snabb konjunkturindikator. Indexet beskriver den relativa förändringen i industriproduktionen jämfört med en viss basperiod. Volymindex för industriproduktionen beskriver utvecklingen av industriproduktionen vid de största arbetsställena eller företagen i Finland. De preliminära uppgifterna bygger på ett urval av ungefär 1 000 arbetsställen eller företag som hör till de största inom sin näringsgren.

### *Revidering av volymindexet*

På basis av internationella rekommendationer byts basåret för volymindexet för industriproduktionen vart femte år. År som slutar på 0 och 5 har valts som basår. Fr.o.m. början av år 2009 är det nya basåret 2005. Samtidigt infördes också en ny näringsgrensindelning. Volymindexet för industriproduktionen har beräknats med den nya näringsgrensindelningen fr.o.m. år 2006. Tidigare år (1995-2006) har genom frekvenskoefficient omvandlats till den nya näringsgrensindelningen. För beräkningen av volymindexet för industriproduktionen används s.k. kedjeindex med varierande vikter.

Den allt snabbare strukturomvandlingen inom ekonomin har lett till att ett index med basårsvikter kan ge snedvridna resultat. Om volymförändringarna inom näringsgrenarna och de relativa prisförändringarna korrelerar negativt, ger ett index med varierande vikter en mindre volymökning än ett basårindex med fasta vikter. Om korreleringen är positiv ger ett index med varierande vikter en större volymökning än Laspeyres index med fasta vikter.

I ett index med varierande vikter ändras vikterna årligen både inom en näringsgren och mellan olika näringsgrenar. Vikterna inom en näringsgren bygger huvudsakligen på direkta enkäter och vikterna mellan olika näringsgrenar erhålls ur statistiken över industrins struktur. Den slutliga viktstrukturen för ett visst år tas i bruk då statistiken över industrins struktur är klar och det slutliga indexet för årsvolymen har beräknats.

Problemet med ett index med varierande vikter är att tidsserien inte är additiv. Detta innebär att det inte genom direkt vägning går att räkna ut en indexserie för en grövre näringsgrensnivå utgående från de noggrannaste näringsgrensnivåerna. Ett index med varierande vikter gör emellertid beräkningen smidigare och gör det bl.a. möjligt att ta med nya näringsgrenar och att byta näringsgren för arbetsställen varje år.

### *Val av arbetsställen, täckning och använda variabler*

Arbetsställena för volymindexet för industriproduktionen (ung. 1 000) väljs bland de arbetsställen som ingår i företagsregistret. Till urvalet för volymindexet väljs de arbetsställen som mätt efter bruttovärdet av produktionen är

seen valitaan toimialoittain tuotannon arvolla mitattuna suurimmat toimipaikat.

Teollisuuden volyyymi-indeksin suorakysely toteutetaan toimipaikoille lähetettävällä lomakkeella tai sähköisellä tiedonkeruulla. Valtaosa tiedonantajista ilmoittaa arvotietoja, jotka deflatoidaan tuottajahintaindeksillä. Osa tiedonantajista ilmoittaa tuotettujen tavaroiden määrätietoja ns. korvikemuuttujina voidaan kysyä kulutettua energiaa tai käytettyjä raaka-aineita. Vuodesta 2008 alkaen on kysytty tuotannon arvoa jaettuna tavaratuotantoon, teollisiin palveluihin, muihin palveluihin sekä kaupallisen toiminnan marginaaliin.

Volyyymi-indeksissä käytetään kolmea luokitusta, jotka ovat EU:n tavaranimikkeistön, Prodcomin, pohjalta teollisuuden suhdannetilaston tarpeisiin tehty sovellus, toimialaluokitus (TOL 2008) ja käyttötarkoitukseluokitus (luokkina energiatuotteet, raaka-aineet ja tuotantohyödykkeet, investointitavarat, kestokulutustavarat sekä muut kulutus-tavarat).

### *Laskentamenetelmä*

Kuukausittainen volyyymi-indeksi lasketaan tuotannon painotettuna aritmeettisena keskiarvona. Jokaiselle toimipaikalle lasketaan volyyymi-indeksi, jossa painoina käytetään suorakyselystä saatavia toimipaikoittaisia arvopainoja. Toimipaikan arvo- tms. tiedot jaetaan edellisvuoden keskiarvolla ja kerrotaan vastaavan nimikkeen edellisen vuoden arvolla. Kun kaikki samaan toimialaan kuuluvat toimipaikoittaiset indeksit painotetaan yhteen, saadaan toimialaluokituksen 5-numerotason indeksi. Tämän jälkeen tarkimman toimialatason indeksit painotetaan uusimmilla saatavilla olevilla jalostusarvoilla ylemmille toimialatasoille.

Volyyymi-indeksistä lasketaan alkuperäinen toimialoittainen sarja. Volyyymi-indeksin työpäiväkorjaus ja kausitasoitus toteutetaan mallipohjaisesti. Teollisuuden volyyymi-indeksin laskennassa sovelletaan TRAMO/SEATS menetelmää.

Tilastokeskus tuottaa indeksitietoja myös kausitasoitettuna ja trendisarjoina. Kausitasoitus on laskennallinen menetelmä, jonka avulla pyritään poistamaan työpäiväkorjauksista sarjoista säännöllisenä toistuva kausivaihtelu. Trendisarjasta on poistettu myös epäsäännöllinen vaihtelu.

### *Luotettavuus ja vertailtavuus*

Teollisuustuotannon volyyymi-indeksin laskennassa luotettavuuteen pyritään perustietojen huolellisella tarkistuksella, toimipaikkojen painorakenteen säännöllisellä seuraamisella sekä korjaamalla kuukausi-indeksiä teollisuuden rakennetilaston totaaliaineistosta laskettavalla vuosivolyyymi-indeksillä.

Teollisuustuotannon volyyymi-indeksin vastauskato kuukausittain on alle prosentti laskennassa mukana olevista toimipaikoista.

Korvikemuuttujien käyttö saattaa heikentää indeksin luotettavuutta. Tietojen luotettavuuteen vaikuttavat myös

störst inom de olika näringsgrenarna.

Den direkta enkäten för volymindeket över industriproduktionen görs med en blankett som skickas till arbetsställena eller med elektronisk datainsamling. De flesta uppgiftslämnarna uppger värdeuppgifter som deflateras med producentprisindexet. En del av uppgiftslämnarna anger volymuppgifter för producerade varor, som s.k. ersättande variabler kan man fråga om förbrukad energi eller förbrukade råämnen. Fr.o.m. början av år 2008 har man frågat efter produktionens värde indelat i varuproduktion, industriella tjänster, andra tjänster sam marginal i kommersiell verksamhet.

I volymindeket används tre klassificeringar. Dessa är en tillämpning för statistiken över industrins konjunkturer som bygger på EU:s varunomenklatur, Prodcom, näringsgrensindelningen (NI2008) och en klassificering av användningsändamål (grupperna är energiprodukter, råvaror och produktionsvaror, investeringsvaror, kapitalvaror samt övriga konsumtionsvaror).

### *Beräkningsmetod*

Det månatliga volymindeket beräknas som ett vägt aritmetiskt medelvärde av produktionsvolymerna. Ett volymindeket beräknas för varje arbetsställe och som vikter används då viktvärdena för de olika arbetsställena som erhållits via en direkt enkät. Värdeuppgifter o.d. uppgifter för arbetsstället divideras med medeltalet för föregående år och multipliceras med föregående års värde för motsvarande beteckning. Då alla index för de arbetsställen som hör till samma näringsgren sammanvägs, får man indexet på 5-siffrig nivå i näringsgrensindelningen. Därefter vägs indexet för den noggrannaste näringsgrensnivån med de nyaste tillgängliga förädlingsvärdena och därmed erhålls indexet för de högsta näringsgrensnivåerna.

Utgående från volymindeket beräknas den ursprungliga serien för varje näringsgren. Arbetsdagskorrigeringen och säsongutjämningen görs utgående från en mall. I beräkningen av volymindeket för industriproduktionen tillämpas metoden TRAMO/SEATS.

Statistikcentralen producerar indexuppgifter också som säsongutjämnade uppgifter och som trendserier. Säsongutjämningen är en metod, där man strävar efter att avlägsna regelbundet återkommande säsongvariation ur arbetsdagskorrigerade serier. Ur trendserierna har man dessutom avlägsnat oregelbunden variation.

### *Tillförlitlighet och jämförbarhet*

Då volymindeket för industriproduktionen beräknas eftersträvas tillförlitlighet genom omsorgsfull kontroll av primäruppgifterna, regelbunden uppföljning av viktstrukturen inom näringsgrenarna och genom korrigering av månadsindexet med ett årsvolymindex som beräknas utgående från det totala statistikmaterialet över industrins struktur.

Det månatliga bortfallet i enkäten för volymindeket över industriproduktionen är under en procent av de arbetsställen som omfattas av enkäten.

tuotetuissa tavaroissa tapahtuneet laadunmuutokset, joita laskennassa ei pystytä huomioimaan.

Lisäksi osa tiedoista ei ole käytettävissä tilaston julkistamisajankohtana, jolloin joudutaan käyttämään estimointia.

#### *Teollisuustuotannon paino-osuudet 2002-2007*

Teollisuustuotannon paino-osuustaulukossa sivulla 6 esitetään indeksin laskennassa käytetyt toimialoittaiset painot. Toimialaluokituksen muutoksen johdosta indeksit on laskettu uudelleen vuosille 1995-2006 käyttämällä aina kyseisen vuoden painotietoja. Vuoden 2009 teollisuustuotannon laskennassa käytetään vuoden 2007 jalostusarvopainoja.

Lisätietoja teollisuustuotannon volyyymi-indeksin muutoksista menetelmäselosteessa Tilaston kotisivuilla osoitteessa: <http://tilastokeskus.fi/til/ttvi/men.html>

Användningen av ersättande variabler kan försämra tillförlitligheten. Uppgifternas tillförlitlighet påverkas också av kvalitetsförändringar i de varor som producerats och som inte kan beaktas i indexberäkningen. Dessutom är en del av uppgifterna inte tillgängliga då statistiken offentliggörs. I sådana fall är man tvungen att använda estimering.

#### *Viktandelarna i industriproduktionen 2002-2007*

I tabellen över viktandelarna i industriproduktionen på sidan 6 presenteras de näringsgrensvisa vikter som används då indexet beräknas.

I samband med näringsgrensrevideringen har indexen beräknats på nytt för åren 1995-2006 genom att alltid använda viktuppgifter för ifrågavarande år. Vid beräkningen av industriproduktionen för år 2009 använder man 2007 års förädlingsvärdevikter.

Ytterligare information om ändringarna i volymindexet för industriproduktionen finns i metodbeskrivningen på statistikens [ingångssida](http://tilastokeskus.fi/til/ttvi/men.html) på adressen <http://tilastokeskus.fi/til/ttvi/men.html> (bara på finska)

## Teollisuustuotannon paino-osuudet 2002-2007

Toimiala TOL 2008

2005=100

		Paino						
		2007	2005=100	2002	2003	2004	2005	2006
<b>BCDE</b>	<b>Koko teollisuus</b>	<b>100</b>	<b>100</b>	<b>100</b>	<b>100</b>	<b>100</b>	<b>100</b>	<b>100</b>
B	Kaivostoiminta ja louhinta	1,3	1,1	1	1,1	1,1	1,1	1,4
C	Teollisuus	86,1	87,2	90,6	89,5	88,7	87,2	85,1
	10 Elintarvikkeiden valmistus	5	5,6	5,5	5,6	5,6	5,6	4,8
	11 Juomien valmistus	0,9	1	1,1	1,1	1,1	1	1
	13 Tekstiilien valmistus	0,6	0,8	0,8	0,8	0,7	0,8	0,7
	14 Vaatteiden valmistus	0,4	0,6	0,7	0,6	0,6	0,6	0,5
	15 Nahan ja nahkatuotteiden valmistus	0,2	0,3	0,3	0,3	0,3	0,3	0,2
	16 Sahatavaran sekä puu- ja korkituotteiden valmistus	4,6	4,1	4	4,2	4,2	4,1	4,1
	17 Paperin, paperi- ja kartonkituotteiden valmistus	8,3	9,6	14	11,7	10,9	9,6	9,8
	18 Painaminen ja tallenteiden jäljentäminen	1,8	2,1	2,2	2,1	2	2,1	1,9
	23 Muiden ei-metallisten mineraalituotteiden valmistus	3,2	3,4	3	2,9	3,1	3,4	3,1
	24 Metallien jalostus	6,1	5,1	3,5	3,9	4,8	5,1	6,2
	25 Metallituotteiden valmistus (pl. koneet ja laitteet)	7,8	6,9	6,5	6,4	6,3	6,9	6,9
	28 Muiden koneiden ja laitteiden valmistus	9,7	8,9	8,3	8,1	8	8,9	8,6
	29 Moottorijoneuvojen, perävaunujen ja puoliperävaunujen v	1,2	1,3	1,3	1,2	1,2	1,3	1,2
	30 Muiden kulkuneuvojen valmistus	1,2	1,5	2,1	2,1	1,5	1,5	1,4
	31 Huonekalujen valmistus	1,2	1,4	1,3	1,3	1,4	1,4	1,2
	32 Muu valmistus	1,1	1,3	1,4	1,3	1,5	1,3	1,1
	33 Koneiden ja laitteiden korjaus, huolto ja asennus	3	3,3	2,9	3,1	2,7	3,3	2,6
D	Sähkö-, kaasu-, lämpö- ja ilmastointihuolto	11,6	8,8	7,5	8,5	9,1	8,8	12,3
E	Vesihuolto, viemäri- ja jätevesihuolto	1,1	1	0,8	0,9	1	1	1,1
	36 Veden otto, puhdistus ja jakelu	0,8	0,8	0,8	0,8	0,9	0,8	0,8
	Erikoisindeksit							
10-11	Elintarviketeollisuus	5,9	6,6	6,7	6,7	6,7	6,6	5,8
13-15	Tekstiili-, vaatetus- ja nahkateollisuus	1,3	1,6	1,8	1,7	1,6	1,6	1,4
16-17	Metsäteollisuus	12,8	13,7	18	15,9	15,1	13,7	13,9
19-22	Kemianteollisuus	10,6	10,9	9,5	9,5	11,9	10,9	9,7
24-30	Metalliteollisuus	45,1	45	44	45,1	42,6	45	44,5
met-(26-27)	Muu metalliteollisuus*	26	23,7	21,6	21,7	21,8	23,7	24,4
26-27	Sähkö- ja elektroniikkateollisuus	19,2	21,3	22,4	23,4	20,9	21,3	20,1
25,28,29,30,33	Kone- ja metallituoteteollisuus	22,8	21,9	20,9	20,9	19,7	21,9	20,8
29-30	Kulkuneuvojen valmistus	2,4	2,8	3,3	3,3	2,7	2,8	2,6
	Käyttötarkoitusluokitus							
	Raaka-aineet ja tuotantohyödykkeet	38,6	38,3	39,6	38,1	39,3	38,3	40,4
	Investointitavarat	34,2	35,6	37	37,4	33,7	35,6	35,2
	Kestokulutustavarat	1,5	1,7	1,7	1,7	1,8	1,7	1,6
	Muut kulutustavarat	10,5	11,9	11,8	11,6	11,8	11,9	11,1

\* Metalliteollisuus pl. sähkö- ja elektroniikkateollisuus

## ***Teollisuustuotanto väheni joulukuussa 5,9 prosenttia vuoden takaisesta***

Koko teollisuuden työpäiväkorjattu tuotanto oli Tilastokeskuksen mukaan vuoden 2009 joulukuussa 5,9 prosenttia pienempi kuin vuotta aikaisemmin. Kausitasoitettu tuotanto oli kuitenkin 0,9 prosenttia suurempi kuin marraskuussa. Tuotanto on nyt kasvanut kolmena peräkkäisenä kuukautena edelliseen kuukauteen verrattuna. Viime vuonna teollisuustuotanto oli 20,9 prosenttia alhaisempi kuin vuonna 2008 ja tuotanto oli vuoden 2000 tasolla. Pudotus oli pahin Suomen itsenäisyyden aikana.

Vuoden takaiseen verrattuna tuotanto laski edelleen useilla päätoimialoilla. Eniten laski tuotanto muussa metalliteollisuudessa, 15,5 prosenttia. Sähkö- ja elektroniikkateollisuuden tuotanto laski 11,4 prosenttia. Elintarviketeollisuudessa tuotanto oli reilun prosentin pienempää kuin vuotta aiemmin. Eniten kasvoi Metsäteollisuus, 12,6 prosenttia. Metsäteollisuuden tuotanto kasvoi vuoden takaiseen verrattuna ensimmäisen kerran yli kahteen vuoteen. Myös sähkön ja lämmön sekä kemianteollisuuden tuotanto kasvoi vuoden takaisesta.

Teollisuuden kapasiteetin käyttöaste oli joulukuussa 64 prosenttia. Vuotta aiemmin kapasiteetin käyttöaste lähes samalla tasolla. Metsäteollisuuden kapasiteetin käyttöaste oli 67,4 prosenttia, mikä oli 7,2 prosenttiyksikköä korkeampi kuin joulukuussa 2008.

### **Estimointi**

Teollisuustuotannon volyyymi-indeksissä käytetään toimialalla sähkö- ja elektroniikkateollisuus (26-27) useana kuukautena vuodessa estimointia. Kyseisellä toimialalla Tilastokeskus estimoii tietoja 8 kertaa vuodessa. Toimialan kaikki tiedot eivät ole Tilastokeskuksen käytössä julkaisuajankohtina. Koska toimialalla (26-27) on vajaan 20 prosentin paino koko teollisuudesta, estimoinnin käyttö voi muuttaa teollisuustuotannon volyyymi-indeksin pistelukuja ja muutosprosentteja, vaikka muilla toimialoilla eivät aikaisempien kuukausien tiedot tarkentuisi.

## ***Industriproduktionen minskade i december med 5,9 procent från året innan***

Enligt Statistikcentralen var den arbetsdagskorrigerade produktionen för hela industrin 5,9 procent mindre i december 2009 än året innan. Den säsongrensade produktionen var ändå 0,9 procent större än i november. Produktionen har nu ökat tre månader i följd jämfört med föregående månad. I fjol var industriproduktionen 20,9 procent mindre än år 2008 och produktionen var på samma nivå som år 2000. Nedgången var den kraftigaste under självständighetstiden.

Jämfört med året innan sjönk produktionen ytterligare inom flera huvudnäringsgrenar. Mest sjönk produktionen inom övrig metallindustri, med 15,5 procent. Inom el- och elektronikindustrin minskade produktionen med 11,4 procent. Inom livsmedelsindustrin var produktionen drygt en procent mindre än året innan. Mest ökade skogsindustrin, 12,6 procent. Inom skogsindustrin ökade produktionen jämfört med året innan för första gången på mer än två år. Också produktionen inom el och värme samt den kemiska industrin ökade från året innan.

Kapacitetsutnyttjandegraden inom tillverkning var 64 procent i december. Året innan var kapacitetsutnyttjandegraden på nästan samma nivå. Inom skogsindustrin var kapacitetsutnyttjandegraden 67,4 procent, vilket var 7,2 procentenheter högre än i december 2008.

### ***Estimering***

I fråga om näringsgrenen (26-27) el- och elektronikindustri estimerar Statistikcentralen uppgifterna 8 gånger om året när det gäller volymindeket för industriproduktionen. Vid publiceringstidpunkten har Statistikcentralen inte tillgång till alla uppgifter om näringsgrenen. Eftersom näringsgrenen (26-27) har en vikt på något under 20 procent av hela industrin, kan användningen av estimering ändra indextalen och förändringsprocenten för volymindeket för industriproduktionen, även om uppgifterna för tidigare månader inte revideras inom övriga näringsgrenar.

## Teollisuustuotannon volyymi-indeksi, alkuperäinen

2005=100		Paino	2008	2008	2008	2009	2009	2009	Muutosprosentti	
		2007	Marras	Joulu	Vuoden alusta	Marras	Joulu	Vuoden alusta	2009Joulu/ 2008Joulu	Vuoden alusta
Toimiala TOL 2008										
<b>BCDE</b>	<b>Koko teollisuus</b>	<b>100,0</b>	<b>114,8</b>	<b>99,1</b>	<b>115,5</b>	<b>95,6</b>	<b>94,9</b>	<b>91,4</b>	<b>-4,2</b>	<b>-20,9</b>
<b>B</b>	<b>Kaivostoiminta ja louhinta</b>	1,3	65,4	43,3	101,8	61,3	41,3	120,7	-4,5	18,5
<b>C</b>	<b>Teollisuus</b>	86,1	115,6	98,4	117,2	95,2	92,5	89,9	-5,9	-23,3
	10 Elintarvikkeiden valmistus	5,0	104,4	94,6	101,4	110,0	97,6	101,0	3,2	-0,4
	11 Juomien valmistus	0,9	89,6	83,4	101,0	84,7	79,6	95,5	-4,6	-5,4
	13 Tekstiilien valmistus	0,6	78,7	70,4	86,9	74,2	77,9	67,2	10,6	-22,7
	14 Vaatteiden valmistus	0,4	126,6	72,9	89,4	94,6	63,9	69,8	-12,3	-21,9
	15 Nahan ja nahkatuotteiden valmistus	0,2	130,4	85,2	114,4	90,3	63,6	77,5	-25,4	-32,2
	16 Sahatavaran sekä puu- ja korkkituotteiden valmistus	4,6	76,8	53,5	87,1	75,8	60,3	66,5	12,7	-23,7
	17 Paperin, paperi- ja kartonkituotteiden valmistus	8,3	104,9	73,4	108,4	99,1	84,3	88,4	14,8	-18,4
	18 Painaminen ja tallenteiden jäljentäminen	1,8	97,6	85,3	99,9	78,6	70,5	79,1	-17,3	-20,8
	23 Muiden ei-metallisten mineraalituotteiden valmistus	3,2	90,0	64,8	104,4	76,3	58,8	72,8	-9,3	-30,3
	24 Metallien jalostus	6,1	66,8	60,9	90,8	83,5	84,8	73,2	39,2	-19,3
	25 Metallituotteiden valmistus (pl. koneet ja laitteet)	7,8	112,5	102,0	122,7	91,1	81,2	88,2	-20,4	-28,1
	28 Muiden koneiden ja laitteiden valmistus	9,7	110,1	148,0	123,2	84,3	105,0	88,6	-29,1	-28,1
	29 Moottorijoneuvojen, perävaunujen ja puoliperävaunujen	1,2	99,6	97,0	107,4	70,5	62,0	62,9	-36,1	-41,5
	30 Muiden kulkuneuvojen valmistus	1,2	78,9	69,1	130,1	51,5	54,4	83,5	-21,3	-35,8
	31 Huonekalujen valmistus	1,2	94,5	80,7	110,1	60,4	59,9	73,4	-25,7	-33,3
	32 Muu valmistus	1,1	121,5	141,1	125,3	113,1	147,2	109,5	4,3	-12,6
	33 Koneiden ja laitteiden korjaus, huolto ja asennus	3,0	115,4	150,3	119,3	103,9	126,9	110,5	-15,6	-7,4
<b>D</b>	<b>Sähkö-, kaasu-, lämpö- ja ilmastointihuolto</b>	11,6	120,6	116,9	105,3	106,0	124,8	97,5	6,8	-7,4
<b>E</b>	<b>Vesihuolto, viemäri- ja jätevesihuolto</b>	1,1	97,9	117,7	104,1	98,0	107,8	98,8	-8,4	-5,1
	36 Veden otto, puhdistus ja jakelu	0,8	108,4	107,6	107,2	106,1	104,4	106,5	-3,0	-0,7
	<b>Erikoisindeksit</b>									
10-11	Elintarviketeollisuus	5,9	102,0	92,6	101,6	106,0	94,5	100,3	2,1	-1,2
13-15	Tekstiili-, vaatetus- ja nahkateollisuus	1,3	101,3	75,3	92,1	84,7	73,1	70,6	-2,9	-23,4
16-17	Metsäteollisuus	12,8	94,7	67,4	100,8	90,8	76,9	80,3	14,1	-20,3
19-22	Kemianteollisuus	10,6	104,6	92,3	114,8	103,4	95,2	99,4	3,1	-13,4
24-30	Metalliteollisuus	45,1	128,5	108,8	126,7	92,5	96,3	88,7	-11,5	-30,0
met-(26-27)	Muu metalliteollisuus*	26,0	97,8	104,8	113,5	84,8	88,6	82,8	-15,5	-27,1
26-27	Sähkö- ja elektroniikkateollisuus	19,2	171,3	115,8	145,5	98,2	108,7	96,5	-6,2	-33,7
25,28,29,30,33	Kone- ja metallituoteteollisuus	22,8	110,9	125,3	122,5	87,8	94,6	90,1	-24,6	-26,5
29-30	Kulkuneuvojen valmistus	2,4	92,9	83,8	118,8	63,5	59,1	73,2	-29,5	-38,4
	<b>Käyttötarkoitukseluokitus</b>									
	Raaka-aineet ja tuotantohyödykkeet	38,6	93,2	72,9	106,2	89,7	77,2	83,8	6,0	-21,1
	Investointitavarat	34,2	143,8	126,6	135,8	93,9	106,7	95,5	-15,8	-29,7
	Kestokulutustavarat	1,5	96,9	80,8	107,8	66,5	62,1	74,4	-23,1	-31,0
	Muut kulutustavarat	10,5	103,6	93,4	104,1	99,4	90,0	94,8	-3,7	-8,9

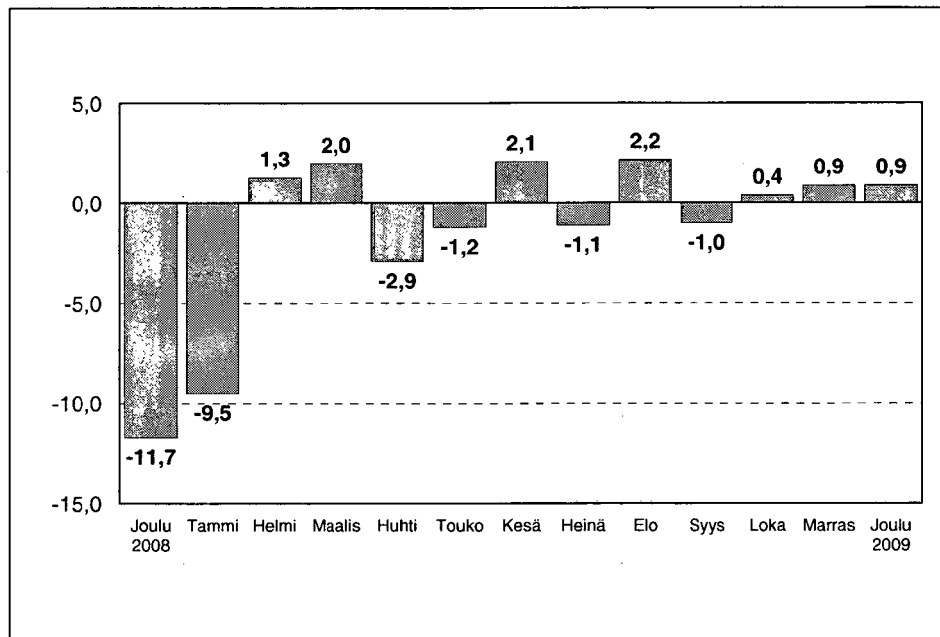
\* Metalliteollisuus pl. sähkö- ja elektroniikkateollisuus

## Teollisuustuotannon volyymi-indeksi, kausitasoitettu

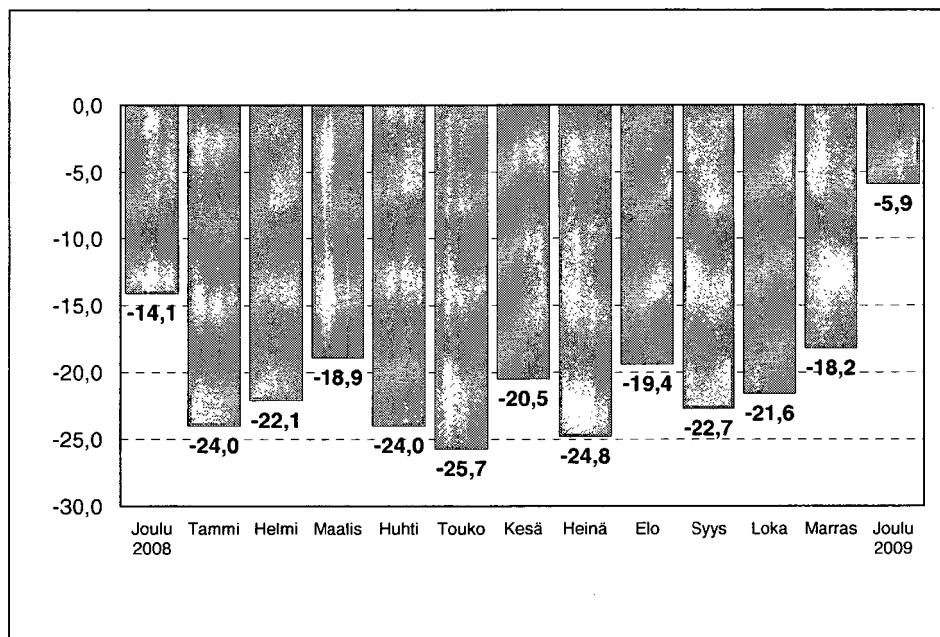
2005=100		Paino	2009	2009	2009	2009	Muutosprosentti			
		2007	Syys	Loka	Marras	Joulu	Elo/ Syys	Syys/ Loka	Loka/ Marras	Marras/ Joulu
Toimiala TOL 2008										
<b>BCDE</b>	<b>Koko teollisuus</b>	<b>100,0</b>	<b>91,2</b>	<b>91,6</b>	<b>92,4</b>	<b>93,2</b>	<b>-1,0</b>	<b>0,4</b>	<b>0,9</b>	<b>0,9</b>
B	Kaivostoiminta ja louhinta	1,3	103,4	68,3	85,8	81,6	-46,9	-33,9	25,6	-5,0
<b>C</b>	<b>Teollisuus</b>	<b>86,1</b>	<b>90,7</b>	<b>90,3</b>	<b>92,5</b>	<b>91,7</b>	<b>0,1</b>	<b>-0,5</b>	<b>2,5</b>	<b>-0,9</b>
	10 Elintarvikkeiden valmistus	5,0	100,1	98,4	101,7	100,0	-0,9	-1,7	3,4	-1,7
	11 Juomien valmistus	0,9	99,2	93,7	89,3	95,6	9,6	-5,5	-4,7	7,0
	13 Tekstiilien valmistus	0,6	66,3	64,0	65,3	69,8	3,2	-3,5	2,0	6,9
	14 Vaatteiden valmistus	0,4	64,9	68,1	64,3	66,8	-4,9	4,9	-5,5	3,8
	15 Nahan ja nahkatuotteiden valmistus	0,2	70,1	66,7	64,4	67,3	-11,1	-4,9	-3,4	4,5
	16 Sahatavaran sekä puu- ja korkkituotteiden valmistus	4,6	67,0	68,3	70,1	71,8	-0,6	2,0	2,5	2,4
	17 Paperin, paperi- ja kartonkituotteiden valmistus	8,3	94,4	95,8	96,1	96,4	9,7	1,5	0,4	0,3
	18 Painaminen ja tallenteiden jäljentäminen	1,8	77,4	74,0	73,5	72,8	1,2	-4,4	-0,7	-0,9
	23 Muiden ei-metallisten mineraalituotteiden valmistus	3,2	65,1	62,2	79,9	76,6	-7,6	-4,4	28,4	-4,1
	24 Metallien jalostus	6,1	80,1	81,7	77,3	81,0	12,4	1,9	-5,3	4,8
	25 Metallituotteiden valmistus (pl. koneet ja laitteet)	7,8	82,8	90,1	89,1	89,1	-3,4	8,9	-1,1	-0,1
	28 Muiden koneiden ja laitteiden valmistus	9,7	80,3	80,5	85,5	83,7	7,5	0,3	6,1	-2,1
	29 Moottorijoneuvojen, perävaunujen ja puoliperävaunujen	1,2	49,0	57,9	60,6	61,4	-23,3	18,2	4,6	1,5
	30 Muiden kulkuneuvojen valmistus	1,2	71,7	64,5	60,5	66,5	-3,3	-10,1	-6,2	9,9
	31 Huonekalujen valmistus	1,2	65,0	59,1	61,5	65,8	-8,7	-9,2	4,2	7,0
	32 Muu valmistus	1,1	108,2	106,6	107,2	111,2	-1,1	-1,4	0,5	3,8
	33 Koneiden ja laitteiden korjaus, huolto ja asennus	3,0	111,3	104,4	105,0	101,6	4,5	-6,2	0,6	-3,3
D	Sähkö-, kaasu-, lämpö- ja ilmastointihuolto	11,6	90,9	98,4	94,6	106,3	-0,9	8,2	-3,8	12,3
E	Vesihuolto, viemäri- ja jätevesihuolto	1,1	101,0	100,2	99,4	97,1	4,1	-0,8	-0,9	-2,2
	36 Veden otto, puhdistus ja jakelu	0,8	106,2	107,0	106,3	105,2	0,6	0,7	-0,7	-1,0
	<b>Erikoisindeksit</b>	<b>5,9</b>	<b>100,1</b>	<b>98,0</b>	<b>101,0</b>	<b>99,4</b>	<b>-0,6</b>	<b>-2,1</b>	<b>3,2</b>	<b>-1,7</b>
10-11	Elintarviketeollisuus	1,3	70,4	69,3	65,8	71,8	79,5	-1,5	-5,0	9,1
13-15	Tekstiili-, vaatetus- ja nahkateollisuus	12,8	84,4	84,8	85,3	85,7	5,1	0,5	0,5	0,5
16-17	Metsäteollisuus	10,6	107,2	102,4	105,3	106,3	6,7	-4,4	2,8	1,0
19-22	Kemianteollisuus	45,1	86,5	87,2	89,1	95,1	-2,8	0,8	2,2	6,8
24-30	Metalliteollisuus	26,0	82,5	84,3	83,9	82,7	1,6	2,2	-0,5	-1,4
met-(26-27)	Muu metalliteollisuus*	19,2	92,3	91,9	94,3	113,1	-12,5	-0,4	2,6	19,8
26-27	Sähkö- ja elektroniikkateollisuus									
25,28,29,30,33	Kone- ja metallituoteteollisuus	22,8	85,5	85,5	84,4	81,8	-0,4	-0,0	-1,2	-3,1
29-30	Kulkuneuvojen valmistus	2,4	65,1	64,5	62,8	66,2	-10,2	-0,9	-2,7	5,5
	<b>Käyttötarkoitukseluokitus</b>									
	Raaka-aineet ja tuotantohyödykkeet	38,6	86,3	86,0	86,7	88,8	0,9	-0,4	0,9	2,4
	Investointitavarat	34,2	91,3	90,6	90,6	101,0	-5,3	-0,8	-0,0	11,5
	Kestokulutustavarat	1,5	67,0	61,2	63,6	66,1	-7,3	-8,6	3,9	3,8
	Muut kulutustavarat	10,5	94,4	91,3	92,2	92,2	1,3	-3,3	1,0	0,0

\* Metalliteollisuus pl. sähkö- ja elektroniikkateollisuus

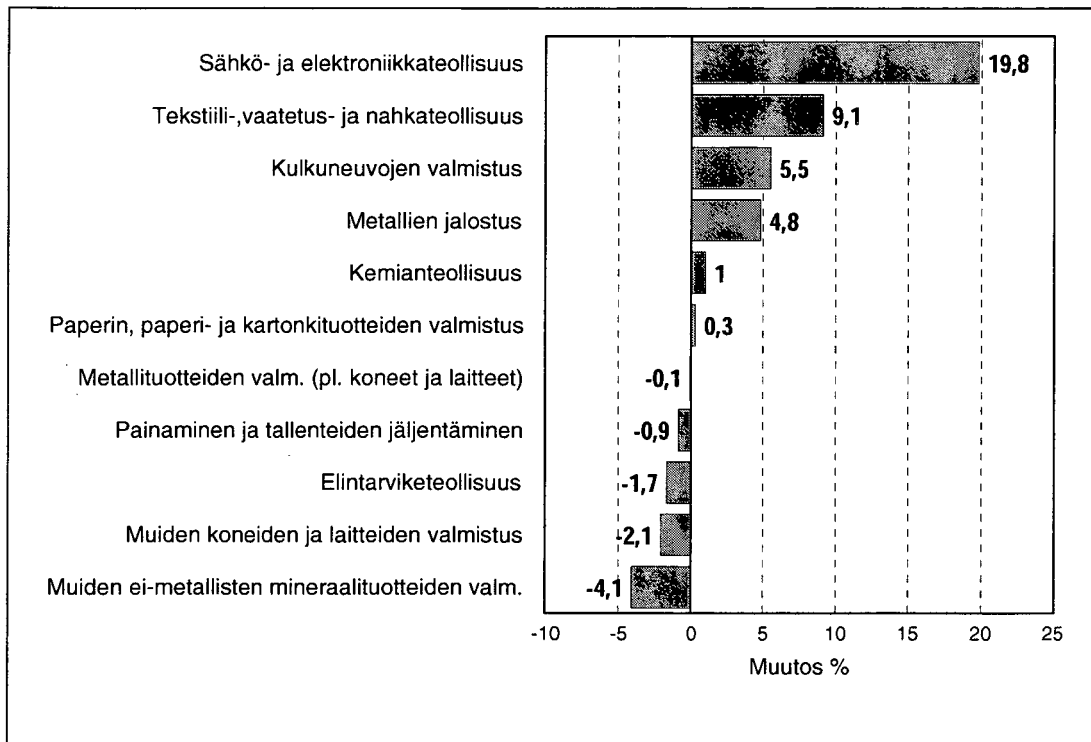
**Kuvio 1. Teollisuustuotannon ( BCDE ) kausitasoitettu muutosprosentti edellisestä kuukaudesta, TOL 2008**



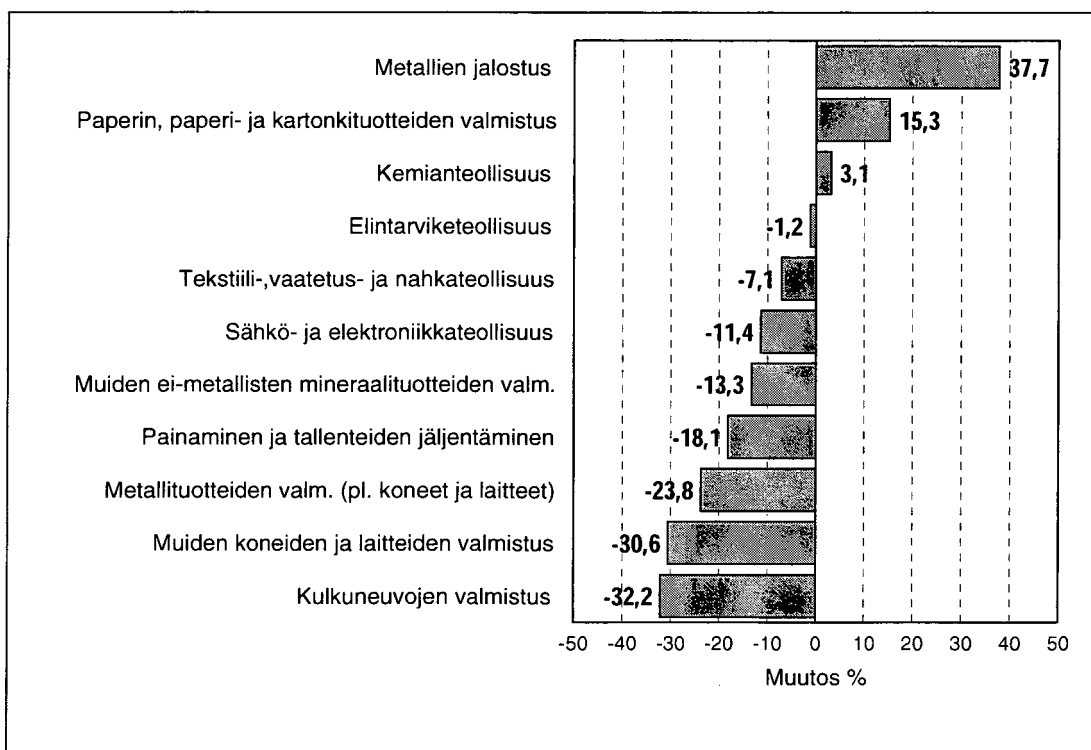
**Kuvio 2. Teollisuustuotannon ( BCDE ) työpäiväkorjattu muutosprosentti edellisen vuoden vastaavasta kuukaudesta, TOL 2008**



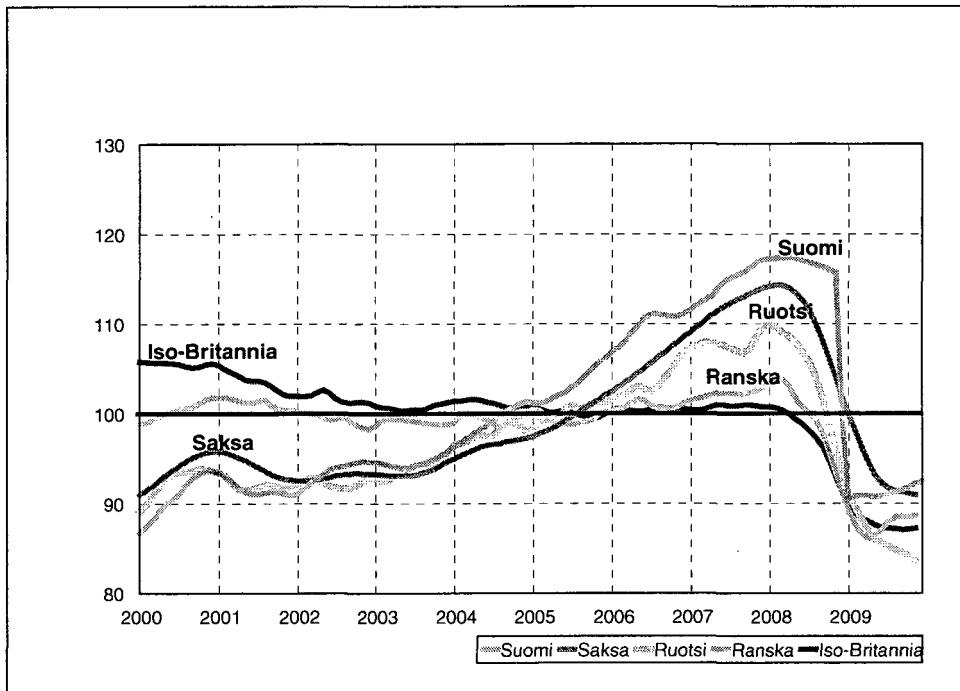
**Kuvio 3. Teollisuustuotannon kausitasoitettu muutosprosentti marraskuu 2009 / joulukuu 2009, TOL 2008**



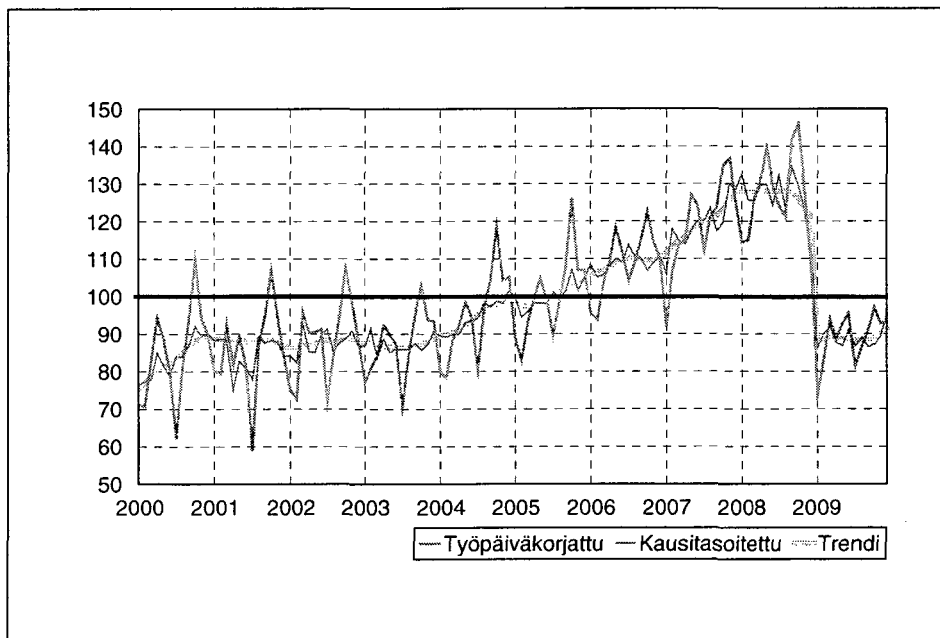
**Kuvio 4. Teollisuustuotannon työpäiväkorjattu muutosprosentti joulukuu 2008 / joulukuu 2009, TOL 2008**



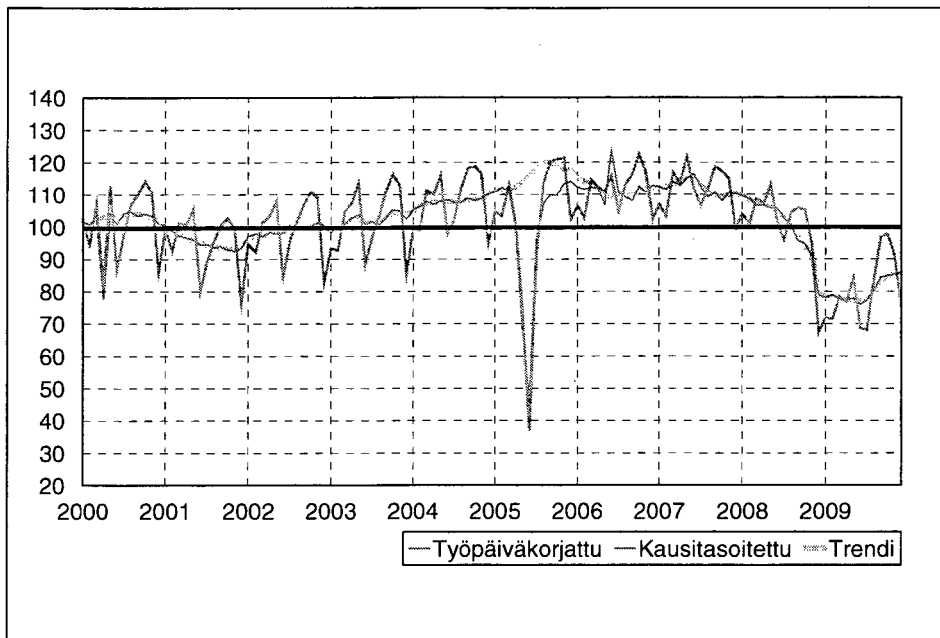
Kuvio 5. Teollisuustuotannon trendi Suomi (BCDE), Saksa, Ruotsi, Ranska ja Iso-Britannia (BCD) 2000 – 2009, 2005=100, TOL 2008



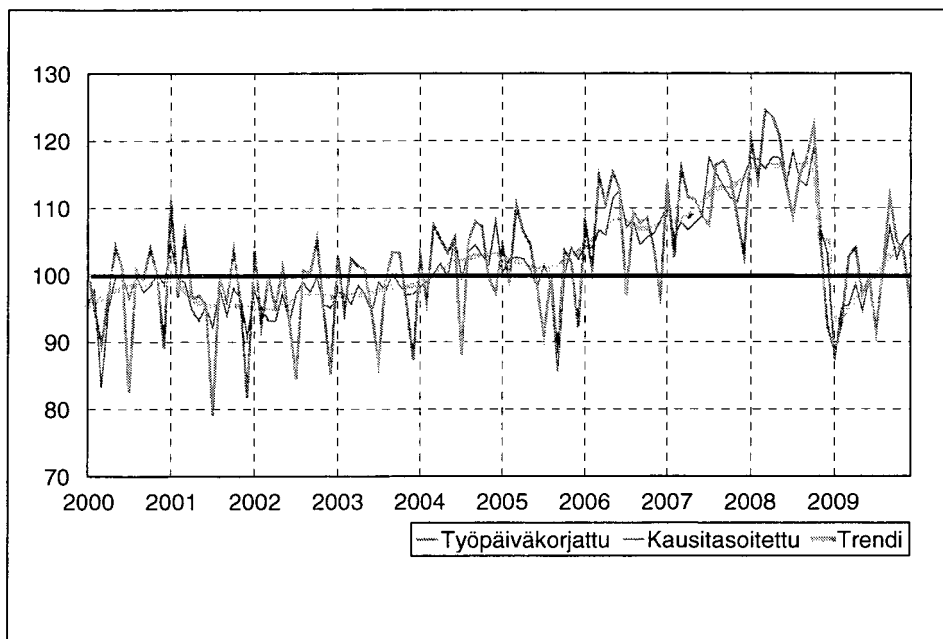
Kuvio 6. Metalliteollisuus TOL 24-30 teollisuustuotannon volyyymi-indeksi 2000 – 2009 joulukuu, 2005=100, TOL 2008



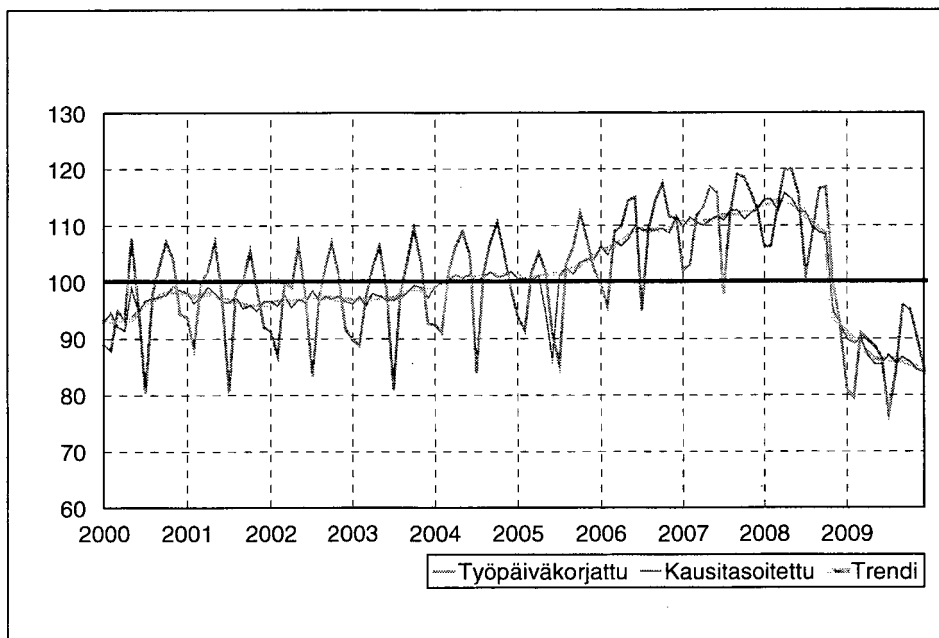
**Kuvio 7. Metsäteollisuus TOL 16-17, teollisuustuotannon volyymi-indeksi 2000 – 2009 joulukuu, 2005=100, TOL 2008**



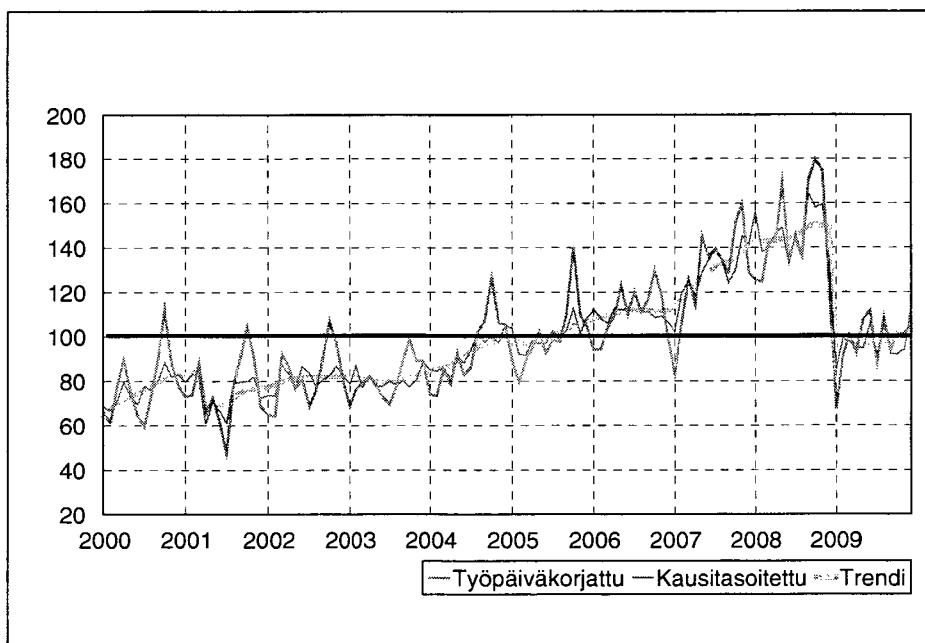
**Kuvio 8. Kemianteollisuus TOL 19-22, teollisuustuotannon volyymi-indeksi 2000 – 2009 joulukuu, 2005=100, TOL 2008**



**Kuvio 9. Teollisuus ( C ) pl. (26-27)  
teollisuustuotannon volyymi-indeksi 2000 – 2009 joulukuu, 2005=100, TOL 2008**



**Kuvio 10. Sähkö- ja elektroniikkateollisuus (26-27),  
teollisuustuotannon volyymi-indeksi 2000 – 2009 joulukuu, 2005=100, TOL 2008**



	<b>Teollisuustuotannon volyymi-indeksi</b> Alkuperäinen / Kausitasoitettu	<b>Volymindex för industriproduktionen</b> Icke-korrigerad / Säsongrensad	<b>Volume index for industrial production</b> Non-adjusted / Seasonal adjusted
	<b>2005=100</b>	<b>2005=100</b>	<b>2005=100</b>
<b>BCDE</b>	<b>Koko teollisuus</b>	<b>Hela industrin</b>	<b>Total industries</b>
<b>B=05-09</b>	<b>Kaivostoiminta ja louhinta</b>	<b>Utvinning av mineral</b>	<b>Mining and quarrying</b>
<b>C=10-33</b>	<b>Teollisuus</b>	<b>Tillverkning</b>	<b>Manufacturing</b>
	10 Elintarvikkeiden valmistus	Livsmedelsframställning	Manufacture of food products
	11 Juomien valmistus	Framställning av drycker	Manufacture of beverages
	13 Tekstiilien valmistus	Textilvarutillverkning	Manufacture of textiles
	14 Vaatteiden valmistus	Tillverkning av kläder	Manufacture of wearing apparel
	15 Nahan ja nahkatuotteiden valmistus	Tillv läder, läder- och skinnvaror mm	Manufacture of leather and related products
	16 Sahatavaran sekä puu- ja korkkituotteiden valmistus	Tillv trä o varor av trä, kork od	Manufacture of wood and of products of wood and cork
	17 Paperin, paperi- ja kartonkituotteiden valmistus	Pappers- o pappersvarutillverkn.	Manufacture of paper and paper products
	18 Painaminen ja tallenteiden jäljentäminen	Graf prod o reproduktion av inspelningar	Printing and reproduction of recorded media
	23 Muiden ei-metallisten mineraalituotteiden valmistus	Tillv av övr mineralprod, ej metall	Manufacture of other non-metallic mineral products
	24 Metallien jalostus	Stål- och metallframställning	Manufacture of basic metals
	25 Metallituotteiden valmistus (pl. koneet ja laitteet)	Tillv metallvaror, ej mask o app	Manufacture of fabricated metal products, except machinery and equipment n.e.c.
	28 Muiden koneiden ja laitteiden valmistus	Tillverkning av övriga maskiner	Manufacture of machinery and equipment n.e.c.
	29 Mootoriajoneuvojen, perävaunujen ja puoliperävaunujen valmistus	Tillv av motorfordon o.d.	Manufacture of motor vehicles, trailers and semi-trailers
	30 Muiden kulkuneuvojen valmistus	Tillverkn av andra transportmedel	Manufacture of other transport equipment
	31 Huonekalujen valmistus	Tillverkning av möbler	Manufacture of furniture
	32 Muu valmistus	Annan tillverkning	Other manufacturing
	33 Koneiden ja laitteiden korjaus, huolto ja asennus	Rep o inst av maskiner o apparater	Repair and installation of machinery and equipment
<b>D=35</b>	<b>Sähkö-, kaasu-, lämpö- ja ilmastointihuolto</b>	<b>Försörjning av el, gas, värme o kyl</b>	<b>Electricity, gas, steam and air conditioning supply</b>
<b>E</b>	<b>Vesihuolto, viemäri- ja jätevesihuolto</b>	<b>Vattenförs; avl.r, avf.hant o san</b>	<b>Water supply; sewerage, waste management and re</b>
	36 Veden otto, puhdistus ja jakelu	Vattenförsörjning	Water collection, treatment and supply
	Käyttötarkoituksiluokitus	Klassificering efter användningsmål	Main industrial groupings
	Energiatuotteet	Energiprodukter	Energy products
	Raaka-aineet ja tuotantohyödykkeet	Råmaterial och kapitalvaror	Raw materials and productive goods
	Investointitavarat	Investeringsvaror	Investment goods
	Kestokulutustavarat	Varaktiga konsumtionsvaror	Durable goods
	Muut kulutustavarat	Andra konsumtionsvaror	Other consumer goods
	Erikoisindeksit	Specialindex	Special indices
<b>10-11</b>	<b>Elintarviketeollisuus</b>	<b>Livsmedelsindustri</b>	<b>Food industry</b>
<b>13-15</b>	<b>Tekstiili-, vaatetus- ja nahkateollisuus</b>	<b>Textil-, beklädnads- och läderindustri</b>	<b>Textile, clothing and leather industry</b>
<b>16-17</b>	<b>Metsäteollisuus</b>	<b>Skogsindustri</b>	<b>Forest industry</b>
<b>19-22</b>	<b>Kemianteollisuus</b>	<b>Kemisk industri</b>	<b>Chemical industry</b>
<b>24-30</b>	<b>Metalliteollisuus</b>	<b>Metallindustri</b>	<b>Metal industry</b>
<b>26-27</b>	<b>Sähkö- ja elektroniikkateollisuus</b>	<b>El- och elektronikindustri</b>	<b>Electrical and electronics industry</b>
<b>25,28,29,30,33</b>	<b>Kone- ja metallituoteteollisuus</b>	<b>Maskin- och metallvaruindustri</b>	<b>Machinery and metal product industry</b>
<b>29-30</b>	<b>Kulkuneuvojen valmistus</b>	<b>Tillverkning av transportmedel</b>	<b>Manufacture of transport equipment</b>
	<b>Otsikot:</b>	<b>Rubriker:</b>	<b>Titles:</b>
	Paino	Vikt	Weight
	Muutosprosentti	Procentuell förändring	Percentual change
	Tammi, Helmi, Maalis, Huhti, Touko, Kesä, Heinä, Elo, Syys, Loka, Marras, Joul	Jan, Feb, Mar, Apr, Maj, Jun, Jul, Aug, Sep, Okt, Nov, Dec	Jan, Feb, Mar, Apr, May, Jun, Jul, Aug, Sep, Oct, Nov, Dec
	Vuoden alusta	Från början av året	From the beginning of the year

Port Payé  
Finlande  
126676

Suomen  
Posti Oyj

Suomen virallinen tilasto  
Finlands officiella statistik  
Official Statistics of Finland

*Teollisuus 2009*

*Industri  
Industry*

*Lisätietoja – Förfrågningar – Inquiries*

*Kari Rautio (09) 1734 2479*

*kari.rautio@tilastokeskus.fi*

*Aki Savolainen (09) 1734 2703*

*aki.savolainen@tilastokeskus.fi*

*Vastaava tilastojohtaja – Ansvarig statistikdirektör – Director in charge*

*Hannele Orjala*

**Teollisuustuotannon volyymi-indeksin paperijulkaisua ei tuoteta vuoden 2010 tammi-kuun julkaisusta alkaen.**

**Tietosisällöltään uusi pdf-julkaisu on saatavilla Tilastokeskuksen internet-sivuilta julkaisupäivän aamuna.**

**Ensimmäisen kerran 10.3.2010 klo 9.00**

Asiakaspalaute: [www.tilastokeskus.fi/palaute](http://www.tilastokeskus.fi/palaute)

Tilastokeskus, myyntipalvelu  
PL 4 C  
00022 TILASTOKESKUS  
puh. (09) 1734 2011  
faksi (09) 1734 2500  
[myynti@tilastokeskus.fi](mailto:myynti@tilastokeskus.fi)  
[www.tilastokeskus.fi](http://www.tilastokeskus.fi)

Statistikcentralen, försäljning  
PB 4 C  
00022 STATISTIKCENTRALEN  
tfn (09) 1734 2011  
fax (09) 1734 2500  
[myynti@stat.fi](mailto:myynti@stat.fi)  
[www.stat.fi](http://www.stat.fi)

Statistics Finland, Sales Services  
P.O. Box 4 C  
FI-00022 STATISTICS FINLAND  
Tel. + 358 9 1734 2011  
Fax + 358 9 1734 2500  
[sales@stat.fi](mailto:sales@stat.fi)  
[www.stat.fi](http://www.stat.fi)

ISSN 1795-5165  
= Suomen virallinen tilasto  
ISSN 0784-8234 (print)  
ISSN 1796-3788 (pdf)  
Tuotenumero 3326 (print)  
Tuotenumero 3327 (pdf)  
AA