

tilastotiedotus statistisk rapport

Tilastokeskus
Statistikcentralen

1974

N:o - Nr
TY 1974:15



Työvoimatiedustelu 1973

Arbetskraftsenkäten 1973

Päivi Jaakkola
Kauko Erkkö
Aila Repo
Hannu Siitonen

15.07.1974

TY 1974:15

puh 90-645 121/213
tel

=====

TYÖVOIMATIEDUSTELU 1973

ARBETSKRAFTSENKÄTEN 1973

=====

S I S Ä L L Y S L U E T T E L O

| | Sivu |
|----------------------------------|------|
| TYÖVOIMATIEDUSTELUN KÄSITTEET | 5 |
| TYÖVOIMATIEDUSTELUN KESKIVIRHEET | 7 |
| TULOKSIA VUODELTA 1973 | 10 |
| TAULUJEN LUETTELO | 23 |
| TAULUT | 25 |
| TILASTOKARTTA | 72 |
| TYÖVOIMATIEDUSTELUN LUOKITUKSET | 73 |

I N N E H Ä L L

| | Sida |
|---|------|
| BEGREPP ANVÄNDA I ARBETSKRAFTSENKÄTEN | 8 |
| MEDELVELEN I ARBETSKRAFTSENKÄTENS TAL | 7 |
| RESULTAT AV ARBETSKRAFTSENKÄTEN ÅR 1973 | 18 |
| TABELLINNEHÅLL | 23 |
| TABELLER | 25 |
| STATISTIKKARTA | 72 |

TYÖVOIMATIEDUSTELU 1973 sisältää työvoimavaroja, työvoimaa ja työn käyttöä tuotannossa koskevien tilastojen tärkeimmät tulokset vuodelta 1973. Tiedot on tuotettu työvoimatiedustelun avulla ja osa niistä on julkaistu aikaisemmin työvoimatiedustelun ennakkotietoina sekä neljännesvuositilastoissa.

Vuotta 1972 koskevat työvoimatiedustelun tiedot on julkaistu tilastotiedotuksessa TY 1973:17 ja tiedot vuosilta 1970 ja 1971 tilastotiedotuksessa TY 1973:21.

ARBETSKRAFTSENKÄTEN 1973 innehåller de viktigaste resultaten av statistiken över arbetskraftsresurserna, arbetskraften och det i produktionen använda arbetet för år 1973. Uppgifterna har erhållits med hjälp av arbetskraftsenkäten och de har delvis publicerats tidigare som förhandsuppgifter om arbetskraftsenkäten och i kvartalsstatistiken.

Arbetskraftsenkätens uppgifter för år 1972 har publicerats i statistisk rapport TY 1973:17 och uppgifter för år 1970 och 1971 i statistisk rapport TY 1973:21.

VUODEN 1973 TYÖVOIMATIEDUSTELUSSA KÄYTETYT KÄSITTEET
 BEGREPP ANVÄNDA I ARBETSKRAFTSENKÄTEN ÅR 1973

| | | | |
|---|--|---|--|
| 1 KOKO VÄESTÖ HELA BEFOLKNINGEN | | 4 641 000 | |
| 2 TYÖIKÄINEN VÄESTÖ BEFOLKNING I ARBETSÅLDER 3 442 000 | | 3 ALLE 15 VUOTIAAT UNDER 15 ÅR 1 062 000 | |
| | | YLI 74 VUOTIAAT ÖVER 74 ÅR 137 000 | |
| 4 TYÖKYKYINEN VÄESTÖ ARBETSFÖR BEFOLKNING 2 931 000 | | 5 TYÖKYVY- TÖN VÄESTÖ ARBETS- OFÖRMÖGEN BEFOLK- NING 511 000 | |
| 6 TYÖVOIMA ARBETSKRAFTEN 2 215 000 | | 7 TYÖVOIMAAN KUULUMATON TYÖKYKYINEN VÄESTÖ BEFOLKNING I ARBETSÅLDER SOM EJ INGÅR I ARBETSKRAFTEN 716 000 | |
| | | TYÖVOIMAOSUUS = $\frac{\text{TYÖVOIMA (6)}}{\text{TYÖIKÄINEN VÄESTÖ (2)}} = 64.4 \%$ | |
| | | RELATIVT ARBETSKRAFTSTAL = $\frac{\text{ARBETSKRAFTEN (6)}}{\text{BEFOLKNING I ARBETSÅLDER (2)}} = 64.4 \%$ | |
| 8 TYÖLLISET SYSSELSATTA 2 164 000 | 9 TYÖT- TÖMÄT ARBETS- LÖSA 51 000 | TYÖTTÖMYYSSASTE = $\frac{\text{TYÖTTÖMÄT (9)}}{\text{TYÖVOIMA (6)}} = 2.3 \%$ | |
| | | RELATIVT ARBETSLÖSHETSTAL = $\frac{\text{ARBETSLÖSA (9)}}{\text{ARBETSKRAFTEN (6)}} = 2.3 \%$ | |

VUODEN 1973 TYÖVOIMATIEDUSTELUSSA KÄYTETYT KÄSITTEET

1. KOKO VÄESTÖ vuoden 1970 väestölaskentaan perustuva väestöennuste maassa asuvista Suomen kansalaisista.
 2. TYÖIKÄINEN VÄESTÖ 15-74 vuotias maassa asuva väestö.
 3. ALLE 15 JA YLI 74 VUOTIAAT aikaisemmin ei yläikärajaa ollut, mutta sen käyttöön on siirrytty siksi että työvoimatiedustelulla tuotettavat tiedot koskevat nimenomaan 15-74 vuotiaita. 75 vuotta täyttäneiden osuus työvoimasta oli vuoden 1970 väestölaskennan mukaan vain 3 500 henkilöä.
 4. TYÖKYKYINEN VÄESTÖ = TYÖIKÄISESTÄ VÄESTÖSTÄ ON VÄHENNETTY SAIRAUDEN, INVALIDITEETIN TAI VANHUUDEN VUOKSI TYÖHÖN KYKENEMÄTTÖMÄT ELI TYÖKYVYTTÖN VÄESTÖ.
 5. TYÖKYVYTÖN VÄESTÖ työkyvyttömiä arvioitaessa on käytetty Kansaneläkelaitoksen työkyvyttömyyseläkkeensaaajia koskevia tilastoja.
 6. TYÖVOIMA työllisten ja työttömien summa. Työkykyisen henkilön toiminnan laatua määriteltäessä on työvoimaan kuuluvuus preferenssijärjestyksessä ensimmäisenä. Näin esimerkiksi osapäivätyössä käyvä perheenemäntä luokitellaan työlliseksi eikä perheenemännäksi. Samoin koululainen joka lomansa aikana käy työssä, lasketaan työvoimaan kuuluvaksi tänä aikana.
 7. TYÖVOIMAAN KUULUMATON TYÖKYKYINEN VÄESTÖ koululaiset ja opiskelijat, yksinomaan omaa kotitalouttaan hoitavat ja muut työkykyiset kuten asevelvolliset, vangit, pääomatuloilla elävät ja työeläkkeellä olevat alle 65 vuotiaat henkilöt.
 8. TYÖLLISET henkilöt, jotka laskentaviikon aikana olivat työssä tai työpaikastaan tilapäisesti poissa esim. lomalla. Avustava perheenjäsen esim. maatilalan emäntä luokitellaan työlliseksi, jos hän tekee perheenjäsenensä yrityksessä työtä palkatta vähintään 15 tuntia viikossa.
 9. TYÖTTÖMÄT henkilöt, jotka koko laskentaviikon ajan olivat työtä vailla ja siihen käytettävissä tai olivat pakkolomalla työpaikastaan. Osan viikosta työttömänä ja osan työssä ollut henkilö luokitellaan työlliseksi.
- TYÖPÄIVÄT työllisen tiedusteluviikon aikana tekemien työpäivien lukumäärä. Työpäivän pituudelle ei työvoimatiedustelussa ole asetettu rajoja, tosin jatkuvasti osapäivätyötä tekevän työpäivien määräksi merkitään viikottain 3 tai 4. Työpäivät luokitellaan elinkeinon työn suorituspaikan elinkeinon mukaan. Työllisen työpaikoista riippuen hänen työpäivänsä viikon aikana voivat jakautua useamman eri elinkeinon kesken. Työpäivien aluejako on työllisen asuinpaikan mukainen, ei työpanoksen suorituspaikan mukainen.

TYÖTUNNIT

työllisten tekemät todelliset työtunnit viikottain. Työtunteja laskettaessa otetaan huomioon ylityötunnit, poissaolojen aiheuttamat työtuntien menetykset sekä osapäivätyöt. Keskimääräiset päivittäiset työtunnit on saatu jakamalla viikon työtuntien summa vastaavalla työpäivien summalla.

ELINKEINO

työllisen elinkeino luokitellaan sen toimipaikan toimialan mukaan, missä hän tiedusteluviikon aikana työskenteli. Maa- ja metsätaloudessa elinkeino kuitenkin määräytyy työllisen toiminnan laadun perusteella. Jos työllisellä on useita työpaikkoja, elinkeino määritellään sen toimipaikan mukaan, missä hän käytti eniten työaikaa ko. viikolla. Työttömän elinkeino määräytyy hänen työttömyyttä edeltäneen työpaikkansa toimialan mukaan. Elinkeinoluokitus perustuu kansainväliseen luokitukseen ISIC Rev. 2, 1968.

AMMATTIRYHMÄ

työllisen ammattiryhmä määritellään hänen työnsä tai toimintansa laadun perusteella. Työttömän ammattiryhmä määräytyy hänen työttömyyttä edeltäneen ammattinsa perusteella. Ammattiryhmäluokitus perustuu pohjoismaiseen ammattiluokitteluun (PAL) vuodelta 1963.

AMMATTIASEMA

työlliset jaetaan ammattiaseman perusteella seuraavasti: a) Yrittäjät eli omassa yrityksessä työskentelevät. b) Avustavat perheenjäsenet eli yrittäjää palkatta avustavat perheenjäsenet. c) Toimihenkilöt. d) Työntekijät.

ALUE

käytettyjä alueita ovat läänit, työvoimapiirit sekä talousalueista muodostetut suuralueet.

HUOMAUTUKSIA

tauluissa esitetyt prosentit on laskettu pyöristämättömistä luvuista. Ahvenanmaata koskevat luvut ovat epäluotettavia otoksen pienuudesta johtuen.

TYÖVOIMATIEDUSTELUN MENETELMÄ

Työvoimatiedustelu on otokseen perustuva tutkimus. Otokseen kuuluu jatkuvasti 30 000 henkilöä, mikä on noin yhden prosentin näyte maamme 15-74 vuotiaasta väestöstä. Perustiedot kerätään yksityisille henkilöille postitse osoitetuilla tiedusteluilla. Yhdellä tiedustelulomakkeella kysytään aina kolmen peräkkäisen viikon ajalta tietoja kunkin vastaajan pääasiallisesta toiminnasta, työpaikasta, ammatista, tehdyistä työpäivistä ja työtunneista.

Otoksen avulla saadut tiedot suurennetaan vastaamaan 15-74 vuotiasta väestöä. Suurennetut luvut ovat viikkolukuja, joista lasketaan kuukausi-, neljännesvuosi- ja vuosiluvut. Osa tiedoista tuotetaan pelkästään vuosilukuina. Työvoimatiedustelun menetelmää on selostettu tarkemmin Tilastokeskuksen julkaisussa Tilastollisia tiedonantoja no. 48 v. 1971.

VUODEN 1973 TYÖVOIMATIEDUSTELUN LUKUJEN KESKIVIRHEITÄ
 MEDELFELEN I ARBETSKRAFTSENKÄTENS TAL FÖR ÅR 1973

Otantatutkimuksessa keskivirhe on perusjoukon parametrin θ :n estimaatille t laskettu hajonta $D(t)$. Parametri θ :n luotettavuusrajat 95 %:n merkitsevyydestasolla ovat $\theta = t \pm 2 D(t)$.

I sampelundersökningen är medelfelet den för grundmängdens parameters θ estimat t uträknade standardavvikelsen $D(t)$. Parameterns θ konfidenslimit på 95 % konfidensplan är $\theta = t \pm 2 D(t)$.

| Estimaatti - Estimat | Keskivirhe - | | Medelfel | | Molemmat sukupuoli - Båda könen | |
|-------------------------|------------------------|-----|------------------------|---------|------------------------------------|-----|
| | Miehet - | Män | Naiset - | Kvinnor | | |
| | Henkilöä - Personer | % | Henkilöä - Personer | % | Henkilöä - Personer | % |
| 20 000 | 1 400 | 7.0 | 1 400 | 7.0 | 1 400 | 7.0 |
| 30 000 | 1 700 | 5.7 | 1 700 | 5.7 | 1 700 | 5.7 |
| 50 000 | 2 200 | 4.4 | 2 200 | 4.4 | 2 200 | 4.4 |
| 70 000 | 2 600 | 3.7 | 2 500 | 3.6 | 2 600 | 3.7 |
| 100 000 | 3 100 | 3.1 | 3 000 | 3.0 | 3 100 | 3.1 |
| 200 000 | 4 200 | 2.1 | 4 100 | 2.1 | 4 300 | 2.1 |
| 300 000 | 5 000 | 1.7 | 4 800 | 1.6 | 5 200 | 1.7 |
| 500 000 | 5 800 | 1.2 | 5 700 | 1.1 | 6 500 | 1.3 |
| 700 000 | 6 100 | 0.9 | 6 100 | 0.9 | 7 300 | 1.0 |
| 1 000 000 | 5 700 | 0.6 | 5 900 | 0.6 | 8 200 | 0.8 |
| 1 500 000 | . | . | 2 200 | 0.1 | 8 700 | 0.6 |
| 2 000 000 | . | . | . | . | 8 200 | 0.4 |
| 2 500 000 | . | . | . | . | 6 500 | 0.3 |
| 2 700 000 | . | . | . | . | 5 200 | 0.2 |
| 3 000 000 | . | . | . | . | 0 | 0.0 |

$$D(t) = \sqrt{\frac{t(N-t)}{n}}$$

t = estimaatti - estimat

n = otoksen suuruus 30 000 - sampelns storlek 30 000

N = työkykyinen väestö: 3 000 000, josta työkykyisten miesten määrä 1 450 000 ja työkykyisten naisten määrä 1 550 000 - arbetsför befolkning: 3 000 000, där de arbetsföra männen är 1 450 000 och kvinnorna 1 550 000.

BEGREPP ANVÄNDA I ARBETSKRAFTSENKÄTEN ÅR 1973

1. HELA BEFOLKNINGEN en befolkningsprognos över antalet i riket bosatta finska medborgare som baserar sig på 1970 års folkräkning.
 2. BEFOLKNING I ARBETS-
ÅLDER i riket bosatt befolkning i åldern 15-74 år.
 3. PERSONER UNDER 15 OCH
ÖVER 74 ÅR tidigare har ingen övre åldersgräns funnits, men den har börjat tillämpas då arbetskraftsenkätens uppgifter uttryckligen gäller personer i åldern 15-74 år. Enligt 1970 års folkräkning utgjorde de 75 år fylldas andel av arbetskraften endast 3500 personer.
 4. ARBETSFÖR BEFOLKNING=
ARBETSKRAFTSRESURSER befolkningen i arbetsålder har minskats med den arbetsoförmögna befolkningen d.v.s. personer som är arbetsoförmögna p.g.a. sjukdom, invaliditet eller ålderdom.
 5. ARBETSOFÖRMÖGEN
BEFOLKNING vid skattningen av antalet arbetsoförmögna har Folkpensionsanstaltens statistik över personer åtnjutande invaliditetspension använts.
 6. ARBETSKRAFTEN summan av sysselsatta och arbetslösa. Vid definiering av verksamhetens art för en arbetsför person kommer arbetskraftstillhörigheten först i preferensordningen. Sålunda klassificeras som sysselsatta t.ex. en deltidarbetande husmor och inte som husmor. På samma sätt räknas en skolelev till arbetskraften under den tid han arbetar under sitt skollov.
 7. BEFOLKNING I ARBETS-
ÅLDER SOM EJ INGÅR I
ARBETSKRAFTEN skolelever och studerande, personer som enbart sköter eget hushåll och andra arbetsföra personer såsom värnpliktiga, fångar, personer som lever på kapitalinkomster och personer under 65 år med arbetspension.
 8. SYSSELSATTA personer, som under frågeveckan var i arbete eller tillfälligt frånvarande från arbetsplatsen t.ex. på semester. Medhjälpande familjemedlem t.ex. värdinnan på en lantgård klassificeras som sysselsatt, om hon arbetar i sin familjemedlems företag utan lön minst 15 timmar per vecka.
 9. ARBETSLÖSA personer, som under hela frågeveckan var utan arbete och därtill disponibla eller var permitterade utan lön från sin arbetsplats. En person, som varit arbetslös under en del av veckan och i arbete under en annan del, klassificeras som sysselsatt.
- ARBETSDAGAR
antal arbetsdagar under frågeveckan som den sysselsatta personen var i arbete. Arbetsdagens längd har inte fastslagits i arbetskraftsenkäten, men för en person i fortlöpande deltidarbete uppges dock 3 eller 4 arbetsdagar per vecka.

Arbetsdagarna fördelas på näringsgrenar enligt arbetsplatsens näringsgren. Beroende av den sysselsatta personens arbetsplatser kan hans arbetsdagar fördelas på flera olika näringsgrenar under en vecka. Arbetsdagarnas regionindelning följer den sysselsatta personens boningsort och inte den ort där arbetsinsatsen utförs.

ARBETSTIMMAR

det verkliga antalet arbetstimmar som den sysselsatta personen utför per vecka. Vid uträkningen av arbetstimmar beaktas både övertidstimmar och förlust av arbetstimmar genom frånvaro liksom även deltidarbete. De genomsnittliga arbetstimmar per dag har erhållits genom att dividera antalet arbetstimmar under en vecka med motsvarande antal arbetsdagar.

NÄRINGSGREN

den sysselsatta personens näringsgren klassificeras enligt näringsgrenen hos det arbetsställe, där han arbetade under frågeveckan. Inom jord- och skogsbruket definieras dock näringsgrenen enligt arten av den sysselsatta personens verksamhet. Om den sysselsatta personen har flera arbetsplatser, definieras näringsgrenen enligt det arbetsställe där han använde mest arbetstid under ifrågavarande vecka. Den arbetslösas näringsgren bestäms av näringsgrenen hos den arbetsplats där han arbetade innan han blev arbetslös. Näringsgrensindelningen baserar sig på den internationella standarden ISIC Rev. 2, 1968.

YRKESOMRÅDE

den sysselsatta personens yrkesområde definieras enligt arten av hans arbete eller verksamhet. Den arbetslösas yrkesområde bestäms utgående från hans yrke före arbetslösheten. Klassificeringen i yrkesområden baserar sig på den nordiska yrkesklassificeringen (NYK) från år 1963.

YRKESSTÄLLNING

de sysselsatta indelas enligt yrkesställning i :

- a) Företag. b) Medhjälpande familjemedlemmar eller familjemedlemmar som hjälper företagaren utan lön.
- c) Funktionärer. d) Arbetare.

REGION

använda regioner är län, arbetskraftsdistrikt samt storområden som bildats av de ekonomiska regionerna.

ANMÄRKNINGAR

de i tabellerna framlagda procenterna har beräknats på icke avrundade tal. Uppgifterna om Åland är otillförlitliga beroende på urvalets litenhet.

ARBETSKRAFTSENKÄTENS METOD

Arbetskraftsenkäten är en urvalsundersökning. Till urvalet hör fortlöpande 30 000 personer, vilket utgör c. en procent av vårt lands befolkning i åldern 15-74 år. Primäruppgifterna insamlas per post genom förfrågningar riktade till enskilda personer. På varje blankett insamlas uppgifter för tre på varandra följande veckor om ifrågavarande persons huvudsakliga verksamhet, arbetsplats, yrke, utförda arbetsdagar och arbetstimmar.

De uppgifter som erhålls med hjälp av urvalet uppräknas så, att de motsvarar befolkningen i åldern 15-74 år. De uppräknade talen är veckouppgifter ur vilka månads-, kvartals- och årsuppgifterna uträknas. En del av uppgifterna ges endast som årsuppgifter. Arbetskraftsenkätens metod utreds mera detaljerat i statistikcentralens publikation Statistiska meddelanden nr 48, 1971.

TYÖVOIMATIEDUSTELUN TULOKSIA VUODELTA 1973

Työvoimatiedustelulla kerätään tietoja tuotantotoimintaan käytettävissä olevista työvoimavaroista, tuotantotoimintaan osallistumisesta eli työllisyydestä ja työttömyydestä sekä toteutuneesta työpanoksesta. Näiden määrissä ja rakenteessa tapahtuneita muutoksia vuoden aikana tarkastellaan seuraavassa.

1. TYÖVOIMAVARAT VUONNA 1973

Työikäistä väestöä oli maassamme vuonna 1973 yli 3,4 miljoonaa henkeä. Kasvu edelliseen vuoteen verrattuna oli 33 000 henkeä.

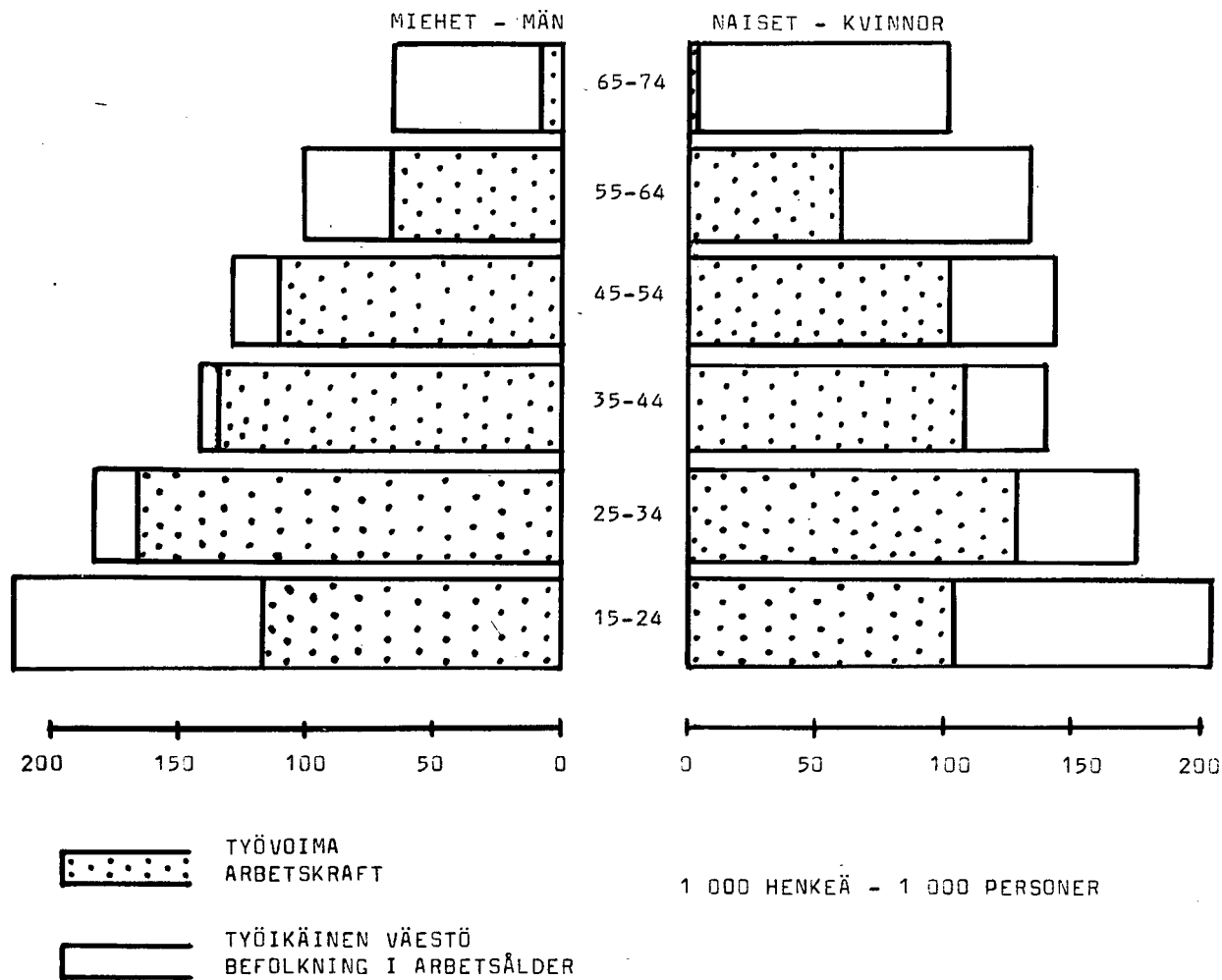
Työvoiman rakenteessa tapahtui selviä muutoksia. Eräs kehityspiirre oli työikäisen 15-74 vuotiaan väestön väheneminen varsin monissa ikäryhmissä, vain ns. suurten ikäluokkien (25-29 vuotiaat), 45-54 vuotiaiden ja vanhusten (65-74 vuotiaat) määrät kasvoivat. Lisäksi työkyvyttömien määrä kasvoi, jolloin työkykyisten osuus väestöstä aleni.

ASETELMA 1. Työikäisen väestön muutokset 1972-1973

| Ikäryhmittäin: | | Lääneittäin: | |
|----------------|---------|------------------|--------|
| 15-74 | 33 000 | KOKO MAA | 33 000 |
| 15-19 | - 5 000 | Uudenmaan | 17 000 |
| 20-24 | - 5 000 | Turun ja Porin | 4 000 |
| 25-29 | 36 000 | Ahvenanmaa | 1 000 |
| 30-34 | - 4 000 | Hämeen | 7 000 |
| 35-44 | - 4 000 | Kymen | 1 000 |
| 45-54 | 9 000 | Mikkelin | 1 000 |
| 55-59 | - 5 000 | Pohjois-Karjalan | 0 |
| 60-64 | 0 | Kuopion | 0 |
| 65-74 | 11 000 | Keski-Suomen | 1 000 |
| | | Vaasan | 1 000 |
| | | Oulun | 1 000 |
| | | Lapin | 1 000 |

Suurissa ikäluokissa, jotka nyt ovat 25-29 vuotiaita, kasvoi väestö peräti 36 000 hengellä. Työikäisen väestön kasvu keskittyi Uudenmaan lääniin, joka sai kasvusta yli puolet, Hämeen lääniin sekä Turun ja Porin lääniin.

KUVIO 1. TYÖIKÄINEN VÄESTÖ JA TYÖVOIMA VUONNA 1973
 FIGUR 1. BEFOLKNING I ARBETSÅLDER OCH ARBETSKRAFT ÅR 1973



Työkykyisen väestön määrä kasvoi 4 000 hengellä. Työkykyisistä oli lähes 24 % työvoiman ulkopuolella.

ASETELMA 2. Työkykyisen väestön pääryhmien muutokset 1972-1973

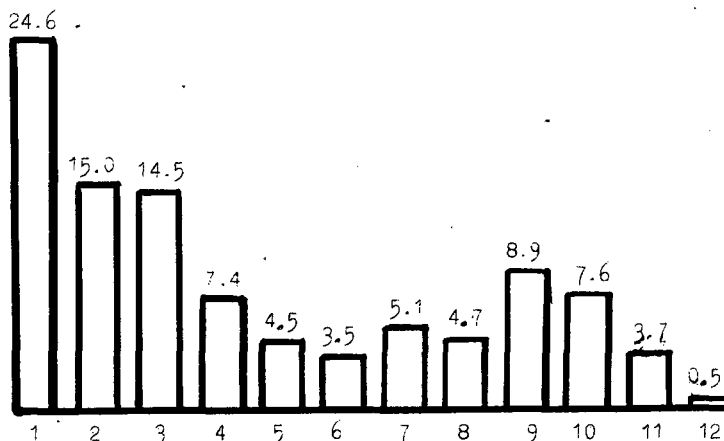
| | |
|---|----------|
| Työkykyiset yhteensä | 4 000 |
| Työvoima | 42 000 |
| Opiskelijat | 5 000 |
| Kotitaloustyötä tekevät | - 42 000 |
| Muut, ml. asevelvollisuutta suorittavat | - 1 000 |

Työvoiman 42 000 hengen kasvu selittyy paljolti kotitaloustyötä tekevien määrän vähenemisestä. Vilkkaan työvoiman kysynnän vallitessa perheenemännistä osa on siirtynyt työmarkkinoille. Työvoimasta oli kaikkiaan noin 46 % naisia.

KUVIO
FIGUR 2.

TYÖVOIMAJAKAUMA LÄÄNEITTÄIN VUONNA 1973,
PROSENTTIA
ARBETSKRAFTENS INDELNING LÄNSVIS ÅR 1973,
PROCENT

1. UUDENMAAN - NYLANDS
2. TURUN JA PORIN - ÅBO o. BJÖRNEBORGS
3. HÄMEEN - TAVASTEHUS
4. KYMEN - KYMMENE
5. MIKKELIN - ST. MICHELS
6. POHJOIS-KARJALAN - NORRA KARELENS
7. KUOPION - KUOPIO
8. KESKI-SUOMEN - MELLERSTA FINLANDS
9. VAASAN - VASA
10. OULUN - ULEÅBORGS
11. LAPIN - LAPPLANDS
12. AHVENANMAA - ÅLAND



2. TYÖVOIMAOSUUDET VUONNA 1973

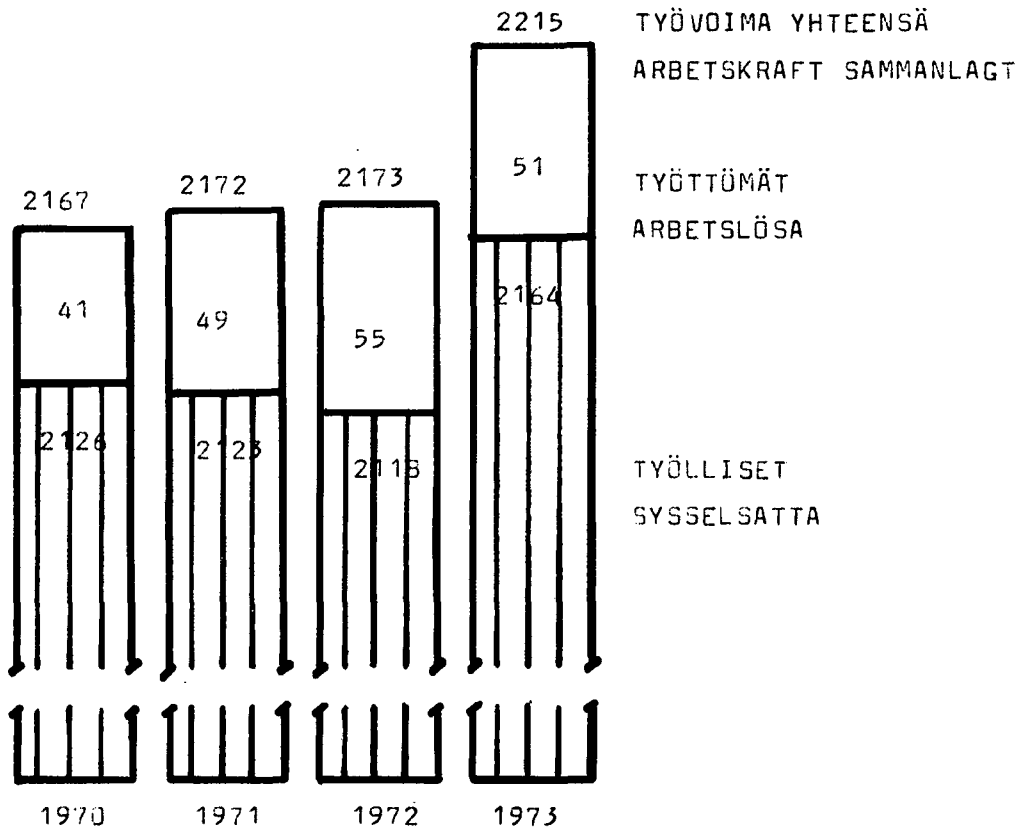
Työvoimaosuus eli työvoiman osuus työikäisestä väestöstä kasvoi 0,7 prosenttiyksiköllä. Aikaisempina vuosina työvoimaosuus on laskenut. Naisten yhä kasvava työhönsallistumista kuvastaa sekin, että vain naisten työvoimaosuus kasvoi miesten työvoimaosuuden pysyessä ennallaan koko maassa. Lääneittäin tarkasteltuna miesten työhönsallistumisaste kasvoi Turun ja Porin, Mikkelin, Vaasan, Oulun sekä Lapin lääneissä, mutta aleni muissa lääneissä. Naisten työvoimaosuus kasvoi muualla paitsi Pohjois-Karjalan ja Oulun lääneissä.

Työvoimaosuus aleni 15-19, 30-34 ja 65-74 vuotiaiden ikäryhmissä ja kasvoi kaikissa muissa, eniten 25-29 vuotiaiden ikäryhmässä.

3. TYÖLLINEN TYÖVOIMA VUONNA 1973

Työvoiman kysynnän vilkkautta heijastaa työllisen työvoiman kasvu 46 000 hengellä eli 2,2 %:lla edellisestä vuodesta.

KUVIO 3. TYÖVOIMA, TYÖTTÖMÄT JA TYÖLLISET
 FIGUR 3. VUONNA 1970 - 1973
 ARBETSKRAFTEN, ARBETSLÖSA OCH
 SYSSELSATTA ÅREN 1970 - 1973



ASETELMA 3. Työllisten määrien elinkeinoittaiset muutokset 1972-1973

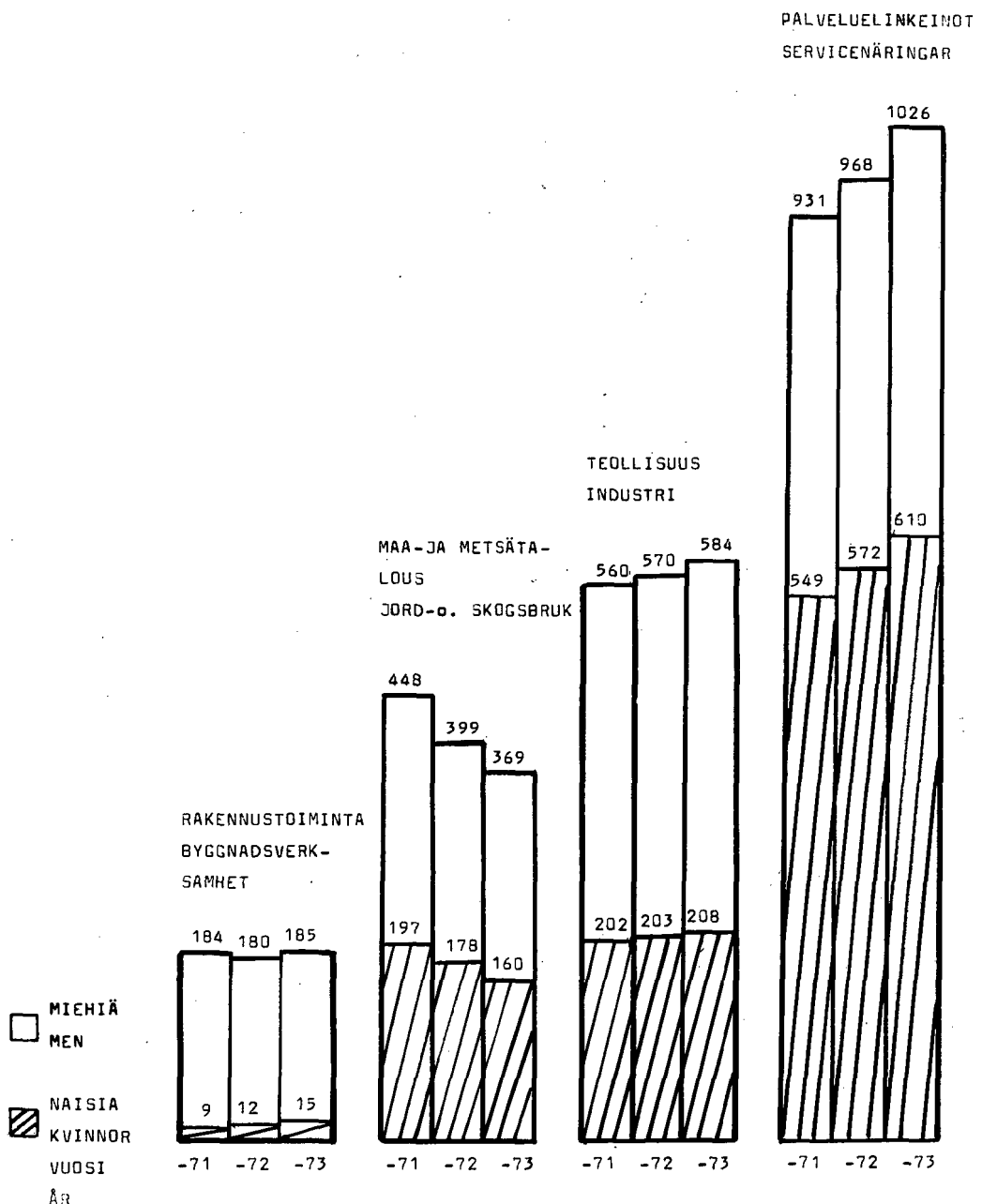
| | | prosenttia |
|----------------------|----------|------------|
| Työlliset yhteensä | 46 000 | 2.2 |
| Maatalous | - 35 000 | - 10.3 |
| Metsätalous | 5 000 | 8.3 |
| Teollisuus | 14 000 | 2.5 |
| Talonrakennus | 5 000 | 4.1 |
| Maa- ja vesirakennus | 0 | 0.0 |
| Kauppa | 21 000 | 6.6 |
| Liikenne | 1 000 | 0.7 |
| Rahoitus ja vakuutus | 9 000 | 11.4 |
| Palvelukset | 27 000 | 6.4 |

Ainoastaan maatalouden työllisten määrä aleni edellisestä vuodesta. Vähennys oli yli 10 % maatalouden työllisistä. Ehten kasvoivat palvelusten, kaupan ja teollisuuden työllisten määrät. Suhteellisesti suurinta kasvu oli kuitenkin rahoitus- ja vakuutustoiminnassa sekä metsätaloudessa. Teollisuuden työllisyyden kasvusta oli metalliteollisuuden osuus 71 %.

Työllisten ikärakenteessa eri elinkeinoissa tapahtui myös muutoksia. Alle 30-vuotiaiden osuus maatalouden työllisistä väheni, kun se muissa elinkeinoissa kasvoi. Nuorinta työvoima oli teollisuudessa, jossa 40 % työntekijöistä oli alle 30 vuotiaita. Yli 55 vuotiaita oli maatalouden työllisistä 23 %, kun heitä muissa elinkeinoissa oli noin 10 %.

Työllisten kokonaiskasvusta aiheutui 80 % työllisyyden kasvusta 25-29 vuotiaiden ikäryhmässä. Pääosin tämä ikäryhmä sijoittui palveluksiin, teollisuuteen ja kauppaan.

KUVIO 4. TYÖLLISET ELINKEINOITTAIN VUOSINA 1971 - 1973.
FIGUR 4. SYSSELSATTA ENLIGT NÄRINGSGRN ÅREN 1971 - 1973



Maa- ja metsätalouden työllisyys väheni suhteellisesti eniten Lapin, Turun ja Porin, Hämeen, Kymen ja Vaasan lääneissä laskun vaihdellessa 10 % ja 20 % välillä. Teollisuuden työllisten määrä kasvoi suhteellisesti eniten Kuopion, Mikkelin, Keski-Suomen ja Pohjois-Karjalan lääneissä, palvelusten sen sijaan Lapin, Turun ja Porin sekä Hämeen lääneissä.

Jos maamme läänit jaetaan suurimman työllistävän elinkeinon mukaisiin ryhmiin, 9 elinkeinosta ovat eri lääneissä suurimpia teollisuus, maatalous ja palvelukset (yhteiskunnalliset ja henkilökohtaiset palvelukset):

1. Teollisuusläänit Uudenmaan, Turun ja Porin, Hämeen, Kymen ja Keski-Suomen läänit.

Näissä lääneissä teollisuus oli suurin elinkeino työllisten määrällä mitattuna myös vuonna 1972.

2. Maatalousläänit Mikkelin, Pohjois-Karjalan, Kuopion ja Vaasan läänit.

Edelliseen vuoteen verrattuna ei näissä lääneissä elinkeinorakenne tältä osin muuttunut.

3. Palveluläänit Oulun lääni ja Lapin lääni.

Oulun läänin työllisistä suurin osa oli vuonna 1972 maataloudessa, mutta vuonna 1973 palvelusten osuus nousi yhtä suureksi. Lapin läänissä teollisuuden osuus työllisistä oli vuonna 1972 suurin.

Palkansaajien osuus työllisestä työvoimasta oli noussut 81 %:iin, kun se edellisenä vuonna oli 79 %. Yrittäjien ja avustavien perheenjäsenten, joista suurin osa työskentelee maataloudessa, määrä laski 32 000 hengellä.

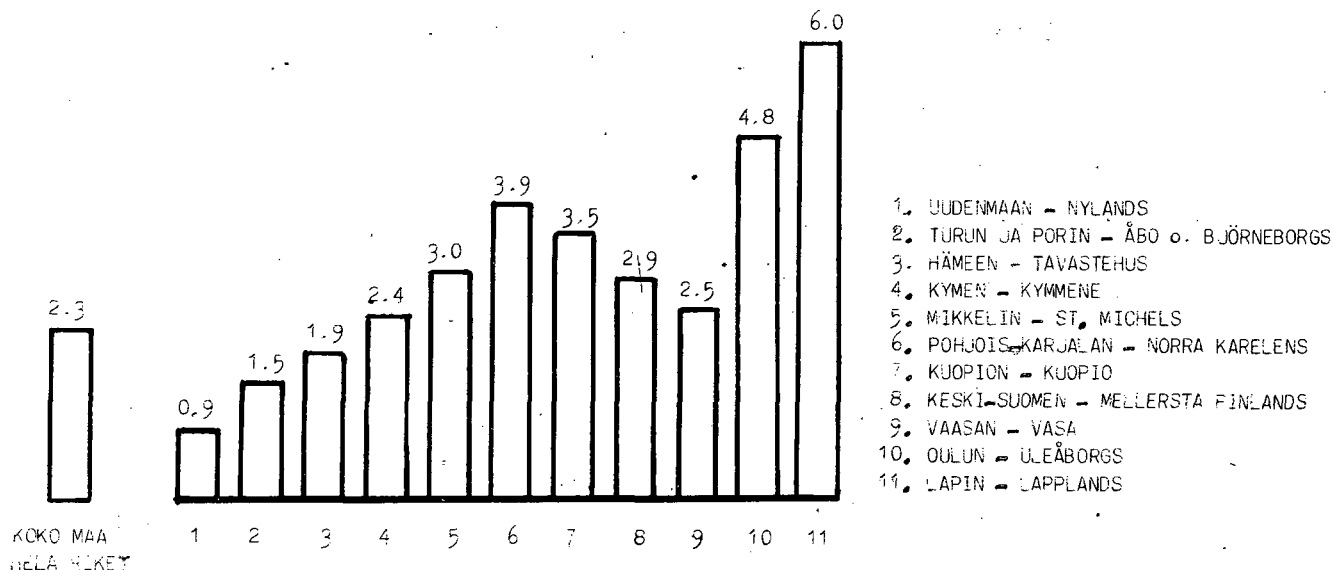
4. TYÖTTÖMÄT VUONNA 1973

Työttömiä vuonna 1973 oli keskimäärin 51 000 ja vastaava työttömyysaste 2,3 %. Naisia työttömistä oli 43 %, kun heitä vuonna 1972 oli 33 %.

Työttömistä yli puolet oli alle 30 vuotiaita, pahimmat työttömyysasteet olivat 15-19 vuotiaiden ikäryhmässä, jossa se oli 7,2 %, ja 20-24 vuotiaiden ikäryhmässä, jossa se oli 3,5 %.

KUVIO
FIGUR 5.

TYÖTTÖMYYSASTE LÄÄNEITTÄIN VUONNA 1973,
PROSENTTIA
RELATIVT ARBETSLÖSHETSTAL LÄNSVIS ÅR
1973, PROCENT



Neljännes maamme työttömistä oli Oulun ja Lapin lääneissä, joissa myös työttömyysasteet olivat maan korkeimmat. Kun työttömyysaste esimerkiksi Uudenmaan läänissä oli 0,9 %, oli se Oulun läänissä 4,8 % ja Lapin läänissä 6,0 %.

Työttömistä, joiden elinkeino työttömyyttä edeltäneeltä ajalta tunnettiin, oli suurin osa ollut teollisuuden, talonrakennustoiminnan tai metsätalouden palveluksessa. Työvoiman ulkopuolelta siirtyneitä oli työttömistä 12 %.

5. TEHDYT TYÖPÄIVÄT VUONNA 1973

Tehtyjen työpäivien määrässä tapahtui vain vähäisiä muutoksia vuonna 1973 edelliseen vuoteen verrattuna. Vaikka työllisten määrä kasvoi, työpäivien kokonaismäärä, 518 miljoonaa työpäivää, pysyi lähes ennallaan. Tämä johtui siitä, että karkausvuonna 1972 oli yksi työpäivä enemmän kuin vuonna 1973 ja että työtaisteluissa kului v. 1973 pari miljoonaa työpäivää enemmän kuin v. 1972. Lisäksi v. 1973 toteutettiin ensimmäistä kertaa työmarkkinajärjestöjen sopimaa yleistä kuukauden kesälomaa.

Ansiotyöpäivien määrä kasvoi noin puolitoista prosenttia, mutta omassa työssä tehdyt työpäivät vähenivät nelisen prosenttia.

ASETELMA 4. Työllisten, tehtyjen työpäivien ja työtuntien
elinkeinoittaiset muutokset 1972-1973

| | P r o s e n t t i a | | |
|----------------------|---------------------|-----------|-----------|
| | Työlliset | Työpäivät | Työtunnit |
| Yhteensä | 2.2 | 0.1 | 0.7 |
| Maatalous | - 10.3 | - 6.0 | - 6.0 |
| Metsätalous | 8.3 | 3.2 | 4.5 |
| Teollisuus | 2.5 | - 0.7 | - 0.7 |
| Talonrakennus | 4.1 | - 1.7 | - 0.5 |
| Maa- ja vesirakennus | 0.0 | - 2.0 | - 0.8 |
| Kauppa | 6.6 | 3.8 | 5.2 |
| Liikenne | 0.7 | - 1.3 | 1.2 |
| Rahoitus ja vakuutus | 11.4 | 6.8 | 6.8 |
| Palvelukset | 6.4 | 3.7 | 5.0 |

Työpäivät vähenivät selvästi ainoastaan maataloudessa. Kasvua tapahtui jonkin verran palveluelinkeinoissa ja metsätaloudessa. Muissa elinkeinoissa muutokset olivat vähäisiä.

Ns. suurten ikäluokkien, 25-29 vuotiaiden tekemien työpäivien määrä kasvoi lähes 10 %. Työpäivien määrät vähenivät kuitenkin kaikissa muissa ikäryhmissä paitsi 45-54 vuotiaiden ikäryhmässä.

Naisten tekemien työpäivien määrän kasvu esti osaltaan työpäivien kokonaismäärän vähentymisen, sillä miesten tekemät työpäivät vähenivät noin puolitoista prosenttia.

RESULTAT AV ARBETSKRAFTSENKÄTEN ÅR 1973

Genom arbetskraftsenkäten insamlas uppgifter om arbetskraftsresurser som disponeras inom produktionsverksamheten, om deltagandet i produktionsverksamheten d.v.s. om sysselsättningen och arbetslösheten samt om i produktionen utförda arbetsdagar. I det följande granskas de förändringar som inträffat i deras antal och i strukturen.

1. ARBETSKRAFTSRESURSER ÅR 1973

År 1973 uppgick befolkningen i arbetsålder till över 3,4 miljoner personer. Jämfört med föregående år var ökningen 33 000 personer.

I arbetskraftens struktur inträffade tydliga förändringar. Ett utvecklingsdrag var att befolkningen i arbetsålder i åldern 15-74 år minskade i rätt många åldersgrupper, endast de s.k. stora åldersklasserna (25-29 åringar), 45-54 åringar och åldringar (65-74 åringar) växte i antal. Dessutom ökade antalet arbetsoförmögna, varvid de arbetsföras andel av befolkningen minskade.

TABLÅ 1. Befolkning i arbetsålder; förändringar 1972-1973

| Åldersgruppvis: | | Länsvis: | |
|-----------------|---------|---------------------|--------|
| 15-74 | 33 000 | HELA RIKET | 33 000 |
| 15-19 | - 5 000 | Nylands | 17 000 |
| 20-24 | - 5 000 | Åbo och Björneborgs | 4 000 |
| 25-29 | 36 000 | Åland | 1 000 |
| 30-34 | - 4 000 | Tavastehus | 7 000 |
| 35-44 | - 4 000 | Kymmene | 1 000 |
| 45-54 | 9 000 | St. Michels | 1 000 |
| 55-59 | - 5 000 | Norra Karelen | 0 |
| 60-64 | 0 | Kuopio | 0 |
| 65-74 | 11 000 | Mellersta Finlands | 1 000 |
| | | Vasa | 1 000 |
| | | Uleåborgs | 1 000 |
| | | Lapplands | 1 000 |

I de stora åldersklasserna, vilka nu är i åldern 25-29 år, växte befolkningen med hela 36 000 personer. Ökningen av befolkningen i arbetsålder koncentrerades till Nylands län, som erhöll över hälften av ökningen, till Tavastehus län samt Åbo och Björneborgs län.

FIGUR 1. Se sidan 11.

Den arbetsföra befolkningen växte med 4 000 personer. Av de arbetsföra stod nästan 24 % utanför arbetskraften.

TABLÅ 2. Den arbetsföra befolkningens huvudgrupper;
förändringar 1972-1973

| | |
|--|----------|
| Arbetsföra sammanlagt | 4 000 |
| Arbetskraften | 42 000 |
| Studerande | 5 000 |
| Personer i hushållsarbete | - 42 000 |
| Övriga, bl.a. personer som avtjänar värnplikt | - 1 000 |

Att arbetskraften ökade med 42 000 personer förklaras till stor del av att antalet personer i hushållsarbete minskade. Den livliga efterfrågan på arbetskraft har medfört, att en del husmödrar har sökt sig ut på arbetsmarknaden. Kvinnorna utgjorde c. 46 % av arbetskraften.

FIGUR 2. Se sidan 12.

2. RELATIVA ARBETSKRAFTSTAL ÅR 1973

Det relativa arbetskraftstalet d.v.s. arbetskraftens andel av befolkningen i arbetsålder ökade med 0,7 procentenheter. Jämfört med tidigare år har det relativa arbetskraftstalet sjunkit. Det allt större arbetsdeltagandet bland kvinnor återspeglas även i det, att endast det relativa arbetskraftstalet för kvinnor steg, medan motsvarande tal bibehölls oförändrat för män. Länsvis betraktat steg männens arbetsdeltagande i Åbo och Björneborgs, St. Michels, Vasa, Uleåborgs samt Lapplands län, men sjönk i övriga län. Det relativa arbetskraftstalet steg i alla län utom i Norra Karelen och Uleåborgs län.

Det relativa arbetskraftstalet sjönk i åldersgrupperna 15-19, 30-34 och 65-74 år och steg i alla övriga, mest i åldersgruppen 25-29 år.

3. SYSSELSATT ARBETSKRAFT ÅR 1973

Den livliga efterfrågan på arbetskraft återspeglas i att den sysselsatta arbetskraften ökade med 46 000 personer d.v.s. 2,2 % jämfört med föregående år.

FIGUR 3. Se sidan 13.

TABLA 3. Sysselsatta efter näringsgren; förändringar 1972-1973

| | | procent |
|---------------------------------|----------|---------|
| Sysselsatta sammanlagt | 46 000 | 2.2 |
| Jordbruk | - 35 000 | - 10.3 |
| Skogsbruk | 5 000 | 8.3 |
| Industri | 14 000 | 2.5 |
| Husbyggnad | 5 000 | 4.1 |
| Anläggningsverksamhet | 0 | 0.0 |
| Handel | 21 000 | 6.6 |
| Samfärdsel | 1 000 | 0.7 |
| Bank- och försäkringsverksamhet | 9 000 | 11.4 |
| Tjänster | 27 000 | 6.4 |

Antalet sysselsatta minskade endast inom jordbruket jämfört med föregående år. Minskningen utgjorde över 10 % av de sysselsatta inom jordbruket. Antalet sysselsatta ökade mest inom tjänster, handel och industri. Bank- och försäkringsverksamheten samt skogsbruket uppvisade dock relativt sett den största ökningen. Av sysselsättningsökningen inom industrin utgjorde metallindustrins andel 71 %.

Även i sysselsattas åldersstruktur skedde förändringar i olika näringsgrenar. Andelen personer under 30 år minskade inom jordbruket, men ökade inom övriga näringsgrenar. Arbetskraften var yngst inom industrin, där över 40 % av arbetstagarna var under 30 år. Av de sysselsatta inom jordbruket var 23 % över 55 år, medan andelen personer i denna ålder utgjorde c. 10 % inom övriga näringsgrenar.

Den totala ökningen av antalet sysselsatta berodde till 80 % på sysselsättningsökningen i åldersgruppen 25-29 år. Denna åldersgrupp återfinns huvudsakligen inom tjänster, industri och handel.

FIGUR 4. Se sidan 14.

Sysselsättningen inom jord- och skogsbruket minskade relativt sett mest i Lapplands, Åbo och Björneborgs, Tavastehus, Kymmene och Vasa län och minskningen varierade mellan 10 % och 20 %. Antalet sysselsatta inom industrin ökade relativt sett mest i Kuopio, St. Michels, Mellersta Finlands och Norra Karelen län, inom tjänsterna däremot i Lapplands, Åbo och Björneborgs samt Tavastehus län.

Om länen i vårt land indelas i grupper enligt den näringsgren som ger mest arbete, är industrin, jordbruket och tjänsterna (samhälleliga och personliga) de största av de nio näringsgrenarna i olika län:

1. Industrilän Nylands, Åbo och Björneborgs, Tavastehus, Kymmene och Mellersta Finlands län.

I dessa län var industrin den största näringsgrenen även år 1972 mätt i antal sysselsatta.

2. Jordbrukslän St. Michels, Norra Karelen, Kuopio och Vasa län.

Jämfört med föregående år har näringsgrensstrukturen inte förändrats i detta hänseende.

3. Tjänstelän Uleåborgs län och Lappland län.

År 1972 hade jordbruket största delen av de sysselsatta i Uleåborgs län, men 1973 steg tjänsternas andel så att den blev lika stor. I Lapplands län var industrins andel störst av de sysselsatta år 1972.

Löntagarnas andel av den sysselsatta arbetskraften hade stigit till 81 %, medan den utgjorde 79 % föregående år. Antalet företagare och medhjälpande familjemedlemmar, av vilka största delen arbetade inom jordbruket, sjönk med 32 000 personer.

4. ARBETSLÖSA ÅR 1973

Antalet arbetslösa uppgick i genomsnitt till 51 000 år 1973 och motsvarande relativa arbetslöshetstal till 2,3 %. Av de arbetslösa var 43 % kvinnor, medan deras andel var 33 % år 1972.

Av de arbetslösa var över hälften under 30 år, de relativa arbetslöshets-talen var högst i åldersgruppen 15-19 år, där den var 7,2 %, och i åldersgruppen 20-24 år, där den var 3,5 %.

FIGUR 5. Se sidan 16.

En fjärdedel av de arbetslösa i vårt land fanns i Uleåborgs och Lapplands län, där även de relativa arbetslöshets-talen var högst i landet. Då det relativa arbetslöshets-talet t.ex. var 0,9 % i Nylands län, var det 4,8 % i Uleåborgs län och 6,0 % i Lapplands län.

Av de arbetslösa, vilkas näringsgren för tiden före arbetslösheten var bekant, hade största delen varit anställd inom industrin, husbyggnadsverksamheten eller skogsbruket. Av de arbetslösa kom 12 % icke från arbetskraften.

5. UTFÖRDA ARBETSDAGAR ÅR 1973

I antalet utförda arbetsdagar inträffade endast smärre förändringar 1973 jämfört med föregående år. Även om antalet sysselsatta ökade, förblev det totala antalet arbetsdagar, 518 miljoner arbetsdagar, nästan oförändrat. Detta berodde på att skottåret 1972 hade en arbetsdag mera än år 1973 och att arbetskonflikter år 1973 krävde ett par miljoner flera arbetsdagar än 1972. År 1973 förverkligades dessutom för första gången den allmänna sommarsemester på en månad som arbetsmarknadsorganisationerna kommit överens om.

Antalet arbetsdagar i förvärvsarbete ökade med omkring en och en halv procent, men antalet arbetsdagar utförda i eget arbete minskade med omkring fyra procent.

TABLÅ 4. Sysselsatta, utförda arbetsdagar och arbetstimmar; förändringar näringsgrensvis 1972-1973

| | P r o c e n t | | |
|---------------------------------|---------------|-------------|--------------|
| | Sysselsatta | Arbetsdagar | Arbetstimmar |
| Sammanlagt | 2.2 | 0.1 | 0.7 |
| Jordbruk | - 10.3 | - 6.0 | - 6.0 |
| Skogsbruk | 8.3 | 3.2 | 4.5 |
| Industri | 2.5 | - 0.7 | - 0.7 |
| Husbyggnad | 4.1 | - 4.7 | - 0.5 |
| Anläggningsverksamhet | 0.0 | - 2.0 | - 0.8 |
| Handel | 6.6 | 3.8 | 5.2 |
| Samfärdsel | 0.7 | - 1.3 | 1.2 |
| Bank- och försäkringsverksamhet | 11.4 | 6.8 | 6.8 |
| Tjänster | 6.4 | 3.7 | 5.0 |

Endast inom jordbruket minskade arbetsdagarna tydligt. Inom servicenäringarna och skogsbruket noterades en viss ökning. Inom övriga näringsgrenar var förändringarna små.

Antalet arbetsdagar utförda av de s.k. stora åldersklasserna 25-29 åringar växte med nästan 10 %. Antalet arbetsdagar minskade dock inom alla övriga åldersgrupper utom inom åldersgruppen 45-54 år.

Ökningen av antalet arbetsdagar utförda av kvinnor hindrade för sin del att det totala antalet arbetsdagar minskade, ty antalet arbetsdagar utförda av män minskade med omkring en och en halv procent.

TAULUT - TABELLER

TYÖVOIMAVAROJA KOSKEVIA TAULUJA:
TABELLER OM ARBETSKRAFTSRESURSER:

| Taulu Tabell | | Sivu Sida |
|-----------------|--|--------------|
| 1 | Työikäinen väestö pääryhmittäin vuonna 1973 Befolkning i arbetsålder i huvudgrupper år 1973 | 25 |
| 2 | Työikäinen väestö pääryhmittäin sukupuolen mukaan vuonna 1973 Befolkning i arbetsålder i huvudgrupper enligt kön år 1973 | 26 |
| 3 | Työikäinen väestö pääryhmittäin ja lääneittäin vuonna 1973 Befolkning i arbetsålder i huvudgrupper länsvis år 1973 | 27 |
| 4 | Työikäinen väestö pääryhmittäin ja lääneittäin sukupuolen mukaan vuonna 1973 Befolkning i arbetsålder i huvudgrupper länsvis och enligt kön år 1973 | 28 |
| 5 | Työkykyinen väestö toiminnan mukaan vuonna 1973 Arbetsför befolkning enligt verksamhet år 1973 | 29 |
| 6 | Työkykyinen väestö toiminnan mukaan lääneittäin vuonna 1973 Arbetsför befolkning länsvis enligt verksamhet år 1973 | 29 |
| 7 | Työkykyinen väestö toiminnan mukaan ikäryhmittäin vuonna 1973 Arbetsför befolkning enligt verksamhet och åldersgrupper år 1973 | 30 |
| 8 | Työikäinen väestö ja työvoima ikäryhmittäin ja lääneittäin vuonna 1973 Befolkning i arbetsålder och arbetskraften i åldersgrupper länsvis år 1973 | 31 |

TYÖVOIMAA, TYÖLLISIÄ JA TYÖTTÖMIÄ KOSKEVIA TAULUJA:
TABELLER OM ARBETSKRAFTEN, SYSSELSATTA OCH ARBETSLOSA:

| | | |
|----|---|----|
| 9 | Työvoima ja työvoimaosuudet ikäryhmittäin sukupuolen mukaan vuonna 1973 Arbetskraften och relativa arbetskraftstal i åldersgrupper enligt kön år 1973 | 32 |
| 10 | Työvoima ja työvoimaosuudet sukupuolen mukaan lääneittäin vuonna 1973 Arbetskraften och relativa arbetskraftstal enligt kön och länsvis år 1973 | 33 |
| 11 | Työlliset elinkeinoittain ja elinkeinojakauma vuonna 1973 Sysselsatta efter näringsgren och näringsgrensfördelning år 1973 | 34 |
| 12 | Työlliset elinkeinoittain ja elinkeinojakaumat sukupuolen mukaan vuonna 1973 Sysselsatta efter näringsgren och näringsgrensfördelningen enligt kön år 1973 | 35 |
| 13 | Työlliset suuralueittain ja työvoimapiireittäin vuonna 1973 Sysselsatta efter storområde och arbetskraftsdistrikt år 1973 | 36 |
| 14 | Työlliset elinkeinoittain suuralueen ja työvoimapiirin mukaan vuonna 1973 Sysselsatta efter näringsgren enligt storområde och arbetskraftsdistrikt år 1973 | 37 |
| 15 | Työlliset elinkeinoittain ja ikäryhmittäin vuonna 1973 Sysselsatta efter näringsgren och åldersgrupp år 1973 | 38 |
| 16 | Työllisten ikäjakaumat elinkeinoittain vuonna 1973 Åldersfördelningar av sysselsatta efter näringsgren år 1973 | 39 |
| 17 | Työllisten elinkeinojakaumat ikäryhmittäin vuonna 1973 Näringsgrensfördelningar av sysselsatta efter åldersgrupp år 1973 | 40 |
| 18 | Työlliset elinkeinoittain ja lääneittäin vuonna 1973 Sysselsatta efter näringsgren och länsvis år 1973 | 41 |
| 19 | Työllisten elinkeinojakaumat lääneittäin vuonna 1973 Sysselsatta fördelade efter näringsgren länsvis år 1973 | 42 |
| 20 | Työllisten läänijakaumat elinkeinoittain vuonna 1973 Sysselsatta fördelade länsvis efter näringsgren år 1973 | 43 |
| 21 | Teollisuuden työlliset toimialoittain sukupuolen mukaan vuonna 1973 Sysselsatta inom industrin branchvis enligt kön år 1973 | 44 |
| 22 | Työlliset ammattiaseman mukaan vuonna 1973 Sysselsatta enligt yrkesställning år 1973 | 45 |
| 23 | Palkansaajat (1) sekä yrittäjät ja avustavat perheenjäsenet (2) elinkeinoittain vuonna 1973 Löntagare (1) samt företagare och medhjälpare familjemedlemmar (2) efter näringsgren år 1973 | 46 |

| | | |
|----|---|----|
| 24 | Työlliset ammattiryhmittäin vuonna 1973 Sysselsatta efter yrkesområde år 1973 | 47 |
| 25 | Työlliset ammatti- ja ikäryhmittäin vuonna 1973 Sysselsatta efter yrkesområde och åldersgrupp år 1973 | 48 |
| 26 | Työllisten ikäjakaumat ammattiryhmittäin vuonna 1973 Åldersfördelningar av sysselsatta efter yrkesgrupp år 1973 | 49 |
| 27 | Työllisten ammattijakaumat ikäryhmittäin vuonna 1973 Yrkesfördelningar av sysselsatta efter åldersgrupp år 1973 | 50 |
| 28 | Työlliset ammattiryhmittäin ja lääneittäin vuonna 1973 Sysselsatta efter yrkesområde och länsvis år 1973 | 51 |
| 29 | Työllisten ammattijakaumat lääneittäin vuonna 1973 Yrkesfördelningar av sysselsatta länsvis år 1973 | 52 |
| 30 | Työttömät ja työttömyysaste vuonna 1973 Arbetslösa och relativt arbetslöshetstal år 1973 | 53 |
| 31 | Työttömät ja työttömyysasteet suuralueittain ja työvoimapiireittäin vuonna 1973 Arbetslösa och relativa arbetslöshetstal efter storområde och arbetskraftsdistrikt år 1973 | 54 |
| 32 | Työttömät ja työttömyysaste ikäryhmittäin sukupuolen mukaan vuonna 1973 Arbetslösa och relativt arbetslöshetstal efter åldersgrupp och kön år 1973 | 55 |
| 33 | Työttömät ja työttömyysaste lääneittäin sukupuolen mukaan vuonna 1973 Arbetslösa och relativt arbetslöshetstal efter län och kön år 1973 | 55 |
| 34 | Työttömien elinkeinojakauma ja työttömyysaste elinkeinoittain vuonna 1973 Fördelning av arbetslösa och relativt arbetslöshetstal efter näringsgren år 1973 | 56 |
| 35 | Työttömien ammattiryhmäjakauma ja työttömyysaste ammattiryhmittäin vuonna 1973 Fördelning av arbetslösa och relativt arbetslöshetstal efter yrkesgrupp år 1973 | 56 |

**TYÖN KÄYTTÖÄ TUOTANNOSSA KOSKEVIA TAULUJA:
TABELLER OM ARBETET ANVÄNDT I PRODUKTIONEN:**

| | | |
|----|--|----|
| 36 | Tehdyt työpäivät, ansiotyöpäivät ja oman työn päivät elinkeinon ja sukupuolen mukaan vuonna 1973 Utförda arbetsdagar, dagar i förvärvsarbete och dagar i eget arbete enligt näringsgren och kön år 1973 | 57 |
| 37 | Tehdyt työpäivät elinkeinoittain ja neljänneksittäin vuonna 1973 Utförda arbetsdagar enligt näringsgren och kvartalsvis år 1973 | 58 |
| 38 | Tehdyt työpäivät lääneittäin ja elinkeinoittain vuonna 1973 Utförda arbetsdagar länsvis on enligt näringsgren år 1973 | 59 |
| 39 | Tehdyt työpäivät sukupuolen mukaan lääneittäin ja elinkeinoittain vuonna 1973 Utförda arbetsdagar efter kön länsvis och enligt näringsgren år 1973 | 60 |
| 40 | Tehtyjen työpäivien läänijakaumat elinkeinoittain vuonna 1973 Utförda arbetsdagar fördelade länsvis enligt näringsgren år 1973 | 61 |
| 41 | Tehtyjen työpäivien elinkeinojakaumat lääneittäin vuonna 1973 Utförda arbetsdagar fördelade efter näringsgren länsvis år 1973 | 62 |
| 42 | Tehtyjen työpäivien läänijakaumat elinkeinon ja sukupuolen mukaan vuonna 1973 Utförda arbetsdagar fördelade länsvis enligt näringsgren och kön år 1973 | 63 |
| 43 | Tehtyjen työpäivien elinkeinojakaumat läänin ja sukupuolen mukaan vuonna 1973 Utförda arbetsdagar fördelade efter näringsgren länsvis och enligt kön år 1973 | 64 |
| 44 | Tehdyt ansiotyöpäivät lääneittäin ja elinkeinoittain vuonna 1973 Utförda förvärvsarbetsdagar länsvis och efter näringsgren år 1973 | 65 |
| 45 | Tehdyt työpäivät elinkeinoittain ja ikäryhmittäin vuonna 1973 Utförda arbetsdagar efter näringsgren och åldersgrupp år 1973 | 66 |
| 46 | Tehtyjen työpäivien ikäjakaumat elinkeinoittain vuonna 1973 Utförda arbetsdagar fördelade efter ålder näringsgrensvis år 1973 | 67 |
| 47 | Miesten tekemien työpäivien osuus tehdyistä työpäivistä elinkeinoittain ja ikäryhmittäin v.1973 Andelen arbetsdagar utförda av män av utförda arbetsdagar efter näringsgren och åldersgrupp år 1973 | 68 |
| 48 | Keskimääräiset viikkotyötunnit elinkeinoittain sukupuolen mukaan vuonna 1973 Genomsnittligt antal arbetstimmar per vecka i näringsgrenar efter kön år 1973 | 69 |
| 49 | Keskimääräiset työtunnit työpäivässä elinkeinon ja sukupuolen mukaan vuonna 1973 Arbetstimmar per arbetsdag i genomsnitt enligt näringsgren och kön år 1973 | 69 |
| 50 | Työllisten viikkotyötuntijakaumat ammattiaseman ja sukupuolen mukaan vuonna 1973 Arbetstimmar per vecka för sysselsatta, fördelade enligt yrkesställning och kön år 1973 | 70 |
| 51 | Tehdyt työpäivät ja työtunnit elinkeinon ja sukupuolen mukaan vuonna 1973 Utförda arbetsdagar och arbetstimmar efter näringsgren och kön år 1973 | 71 |

1. TYÖKÄINEN VÄESTÖ PÄÄRYHMITTÄIN V. 1973 - BEFOLKNING I ARBETSÅLDER I HUVUDGRUPPER ÅR 1973
1 000 henkeä - 1 000 personer

| År, kvartal och månad | Työikäinen väestö Befolkning i arbetsålder | Työkykyinen väestö Arbetsfö- befolkning | T y ö v o i m a - | | A r b e t s k r a f t e n | | Työvoimaan kuuluma- ton väestö Befolkning som ej ingår i arbetskraften |
|--------------------------|--|---|--------------------------|-------------------------|---------------------------|-------|---|
| | | | Työlliset Sysselsatta | Työttömät Arbetslösa | | | |
| I - XII | 3 442 | 2 931 | 2 164 | 2 215 | 51 | 1 227 | |
| I - III | 3 432 | 2 930 | 2 050 | 2 118 | 68 | 1 314 | |
| IV - VI | 3 437 | 2 928 | 2 168 | 2 221 | 53 | 1 216 | |
| VII - IX | 3 447 | 2 934 | 2 261 | 2 303 | 42 | 1 144 | |
| X - XII | 3 453 | 2 934 | 2 176 | 2 219 | 43 | 1 234 | |
| I | 3 430 | 2 930 | 2 055 | 2 127 | 72 | 1 303 | |
| II | 3 432 | 2 931 | 2 047 | 2 116 | 69 | 1 316 | |
| III | 3 433 | 2 929 | 2 048 | 2 111 | 63 | 1 322 | |
| IV | 3 435 | 2 927 | 2 060 | 2 120 | 60 | 1 315 | |
| V | 3 437 | 2 928 | 2 129 | 2 178 | 49 | 1 259 | |
| VI | 3 440 | 2 929 | 2 315 | 2 365 | 50 | 1 075 | |
| VII | 3 444 | 2 932 | 2 333 | 2 379 | 46 | 1 065 | |
| VIII | 3 447 | 2 934 | 2 261 | 2 303 | 42 | 1 144 | |
| IX | 3 449 | 2 935 | 2 188 | 2 226 | 38 | 1 223 | |
| X | 3 451 | 2 935 | 2 181 | 2 222 | 41 | 1 229 | |
| XI | 3 453 | 2 934 | 2 180 | 2 220 | 40 | 1 233 | |
| XII | 3 455 | 2 933 | 2 168 | 2 216 | 48 | 1 239 | |

2. TYÖIKÄINEN VÄESTÖ PÄÄRYHTYITTÄIN SUKUPUOLEN MUKAAN V. 1973 - BEFOLKNING I ARBETSÅLDER I HUVUDGRUPPER ENLIGT KÖN ÅR 1973

1 000 henkeä - 1 000 personer

| Vuosikvartali ja kuukausi År, kvartal och månad | Työikäinen väestö Befolkning i arbets- ålder | | Työkykyinen väestö Arbetsför befolkning | | Työvoima M - M N - Kv ⁽¹⁾ | | Arbetskraften M - M N - Kv ⁽¹⁾ | | Työvoimaan kuulumaton väestö - Befolkning som ej ingår i arbets- kraften | | | |
|--|--|-----------------------|--|-----------------------|---|-----------------------|--|-----------------------|---|-------------------------|-------|-----------------------|
| | M - M | N - Kv ⁽¹⁾ | M - M | N - Kv ⁽¹⁾ | M - M | N - Kv ⁽¹⁾ | M - M | N - Kv ⁽¹⁾ | Työlliset Sysselsatta | Työttömät Arbetslösa | M - M | N - Kv ⁽¹⁾ |
| I - XII | 1 655 | 1 787 | 1 436 | 1 495 | 1 200 | 1 015 | 1 171 | 993 | 29 | 22 | 455 | 772 |
| I - III | 1 649 | 1 783 | 1 434 | 1 496 | 1 150 | 968 | 1 109 | 941 | 41 | 27 | 499 | 815 |
| IV - VI | 1 653 | 1 784 | 1 434 | 1 494 | 1 206 | 1 015 | 1 172 | 996 | 34 | 19 | 447 | 769 |
| VII - IX | 1 658 | 1 789 | 1 438 | 1 496 | 1 248 | 1 055 | 1 227 | 1 034 | 21 | 21 | 410 | 734 |
| X - XII | 1 661 | 1 792 | 1 438 | 1 496 | 1 197 | 1 022 | 1 175 | 1 001 | 22 | 21 | 464 | 770 |
| I | 1 648 | 1 782 | 1 434 | 1 496 | 1 157 | 970 | 1 116 | 939 | 41 | 31 | 491 | 812 |
| II | 1 649 | 1 783 | 1 434 | 1 497 | 1 148 | 968 | 1 107 | 940 | 41 | 28 | 501 | 815 |
| III | 1 650 | 1 783 | 1 434 | 1 495 | 1 145 | 966 | 1 104 | 944 | 41 | 22 | 505 | 817 |
| IV | 1 651 | 1 784 | 1 433 | 1 494 | 1 150 | 970 | 1 110 | 950 | 40 | 20 | 501 | 814 |
| V | 1 653 | 1 784 | 1 434 | 1 494 | 1 186 | 992 | 1 154 | 975 | 32 | 17 | 467 | 792 |
| VI | 1 654 | 1 786 | 1 435 | 1 494 | 1 282 | 1 083 | 1 253 | 1 062 | 29 | 21 | 372 | 703 |
| VII | 1 656 | 1 788 | 1 436 | 1 495 | 1 292 | 1 087 | 1 269 | 1 064 | 23 | 23 | 364 | 701 |
| VIII | 1 658 | 1 789 | 1 438 | 1 496 | 1 251 | 1 052 | 1 230 | 1 031 | 21 | 21 | 407 | 737 |
| IX | 1 659 | 1 790 | 1 439 | 1 496 | 1 201 | 1 025 | 1 181 | 1 007 | 20 | 18 | 458 | 765 |
| X | 1 660 | 1 791 | 1 439 | 1 496 | 1 200 | 1 022 | 1 179 | 1 002 | 21 | 20 | 460 | 769 |
| XI | 1 661 | 1 792 | 1 438 | 1 496 | 1 197 | 1 023 | 1 177 | 1 003 | 20 | 20 | 464 | 769 |
| XII | 1 662 | 1 793 | 1 438 | 1 495 | 1 195 | 1 021 | 1 170 | 998 | 25 | 23 | 467 | 772 |

1) Naisten luvut on saatu vähentämällä molempien sukupuolten luvuista miehet - Kvinnornas antal har erhållits genom att subtrahera männens antal från totalantalet.

3. TYÖIKÄINEN VÄESTÖ PÄRYHMITTÄIN JA LÄÄNEITTÄIN V. 1973 - BEFOLKNING I ARBETSÅLDER I HUVUDGRUPPER LÄNSVIS ÅR 1973

1 000 henkeä - 1 000 personer

| Läni - Län | Työikäinen väestö Befolkning i arbets- ålder | Työkykyinen väestö Arbetsför befolkning | T y ö v o i m a | | A r b e t s k r a f t e n | | Työvoimaan kuulumaton väestö - Befolkning som ej ingår i arbets- kraften |
|---------------------------------------|--|--|--------------------------|-------------------------|---------------------------|-------------------------|---|
| | | | Työlliset Sysselsatta | Työttömät Arbetslösa | Työlliset Sysselsatta | Työttömät Arbetslösa | |
| Koko maa - Hela riket | 3 442 | 2 931 | 2 215 | 2 164 | 51 | 1 227 | |
| Uudenmaan - Nylands | 794 | 693 | 544 | 539 | 5 | 250 | |
| Turun ja Porin - Åbo o Björneborgs | 512 | 437 | 333 | 328 | 5 | 179 | |
| Ahvenanmaa - Åland | 16 | 14 | 10 | 10 | 0 | 6 | |
| Hämeen - Tavastehus | 489 | 418 | 321 | 315 | 6 | 168 | |
| Kymen - Kymmene | 258 | 218 | 165 | 161 | 4 | 93 | |
| Mikkelin - St. Michels | 157 | 131 | 99 | 96 | 3 | 58 | |
| Pohjois-Karjalan - Norra Karelen | 131 | 106 | 77 | 74 | 3 | 54 | |
| Kuopion - Kuopio | 184 | 152 | 113 | 109 | 4 | 71 | |
| Keski-Suomen - Vellersta Finlands | 174 | 145 | 105 | 102 | 3 | 69 | |
| Vaasan - Vasa | 308 | 261 | 197 | 192 | 5 | 111 | |
| Oulun - Uleåborgs | 282 | 238 | 168 | 160 | 8 | 114 | |
| Lapin - Lapplands | 137 | 118 | 83 | 78 | 5 | 54 | |

4. TYÖKÄINEN VÄESTÖ PÄÄRHEITTÄIN JA LÄÄNEITTÄIN SUKUPUOLEN MUKAAN V. 1973 - BEFOLKNING I ARBETSÅLDER I HUVUDGRUPPER LÄNSVIS OCH ENLIGT KÖN ÅR 1973

1 000 henkeä - 1 000 personer

| Lääni - Län | Työkäinen väestö | | | Työkykyinen väestö | | | T y ö v o i m a - A r b e t s k r a f t e n | | | | | | Työvoimaan kuulumatonta väestö - Befolkning som ej ingår i arbetskraften | |
|--------------------------|------------------|--------|-------|--------------------|-------|--------|---|--------|-----------|--------|------------|--------|--|--------|
| | M - M | N - Kv | M - M | N - Kv | M - M | N - Kv | Työlliset | | Työttömät | | Arbetslösa | | | |
| | M - M | N - Kv | M - M | N - Kv | M - M | N - Kv | M - M | N - Kv | M - M | N - Kv | M - M | N - Kv | M - M | N - Kv |
| Koko maa - Hela riket | 1 655 | 1 787 | 1 436 | 1 495 | 1 200 | 1 015 | 1 171 | 993 | 29 | 22 | 455 | 772 | | |
| Uudenmaan - Nylands | 366 | 428 | 327 | 366 | 278 | 266 | 275 | 264 | 3 | 2 | 88 | 162 | | |
| Turun ja Porin - Åbo | 245 | 267 | 215 | 222 | 183 | 150 | 180 | 148 | 3 | 2 | 62 | 117 | | |
| o Björneborgs | 8 | 8 | 7 | 7 | 6 | 4 | 6 | 4 | 0 | 0 | 2 | 4 | | |
| Ahvenanmaa - Åland | 231 | 258 | 202 | 216 | 170 | 151 | 166 | 149 | 4 | 2 | 61 | 107 | | |
| Hämeen - Tavastehus | 126 | 132 | 109 | 109 | 93 | 72 | 90 | 71 | 3 | 1 | 33 | 60 | | |
| Kymen - Kymmene | 77 | 80 | 65 | 66 | 54 | 45 | 52 | 44 | 2 | 1 | 23 | 35 | | |
| Mikkelin - St. Michels | | | | | | | | | | | | | | |
| Pohjois-Karjalan - | | | | | | | | | | | | | | |
| Norra Karelen | 66 | 65 | 54 | 52 | 43 | 34 | 42 | 32 | 1 | 2 | 23 | 31 | | |
| Kuopion - Kuopio | 90 | 94 | 76 | 76 | 62 | 51 | 60 | 49 | 2 | 2 | 28 | 43 | | |
| Keski-Suomen - Mellersta | | | | | | | | | | | | | | |
| Finlands | 85 | 89 | 72 | 73 | 59 | 46 | 58 | 44 | 1 | 2 | 26 | 43 | | |
| Vaasan - Vasa | 150 | 158 | 129 | 132 | 109 | 88 | 105 | 86 | 3 | 2 | 41 | 70 | | |
| Oulun - Uleåborgs | 142 | 140 | 120 | 118 | 96 | 72 | 92 | 68 | 4 | 4 | 46 | 68 | | |
| Lapin - Lapplands | 69 | 68 | 60 | 58 | 47 | 36 | 44 | 34 | 3 | 2 | 22 | 32 | | |

5. TYÖKYKYINEN VÄESTÖ TOIMINNAN MUKAAN V. 1973 - ARBETSPÖR BEFOLKNING ENLIGT VERKSAMHET ÅR 1973

1 000 henkeä - 1 000 personer

| Työkykyinen väestö - Arbetsför befolkning | | | | | |
|---|-------|---------------------------|---|--|---|
| Vuosi ja neljännes År och kvartal | | Työvoima Arbetskraften | Koululaiset, opiskelijat Studerande | Kotitaloustyötä tekevät I hushållsarbete | Muut työkykyiset Övrig arbetsför befolkning |
| I - XII | 2 931 | 2 215 | 340 | 293 | 83 |
| I - III | 2 930 | 2 118 | 416 | 310 | 86 |
| IV - VI | 2 928 | 2 221 | 312 | 306 | 89 |
| VII - IX | 2 934 | 2 303 | 262 | 286 | 83 |
| X - XII | 2 934 | 2 219 | 372 | 269 | 74 |

6. TYÖKYKYINEN VÄESTÖ TOIMINNAN MUKAAN LÄÄNEITTÄIN V. 1973 - ARBETSPÖR BEFOLKNING ENLIGT VERKSAMHET OCH LÄN ÅR 1973

1 000 henkeä - 1 000 personer

| Työkykyinen väestö - Arbetsför befolkning | | | | | |
|---|-------|---------------------------|---|--|---|
| Lääni - Län | | Työvoima Arbetskraften | Koululaiset, opiskelijat Studerande | Kotitaloustyötä tekevät I hushållsarbete | Muut työkykyiset Övrig arbetsför befolkning |
| Koko maa - Hela riket | 2 931 | 2 215 | 340 | 293 | 83 |
| Uudenmaan - Nylands | 693 | 544 | 68 | 65 | 16 |
| Turun ja Porin - Åbo o Björneborgs | 437 | 333 | 46 | 46 | 12 |
| Ahvenanmaa - Åland | 14 | 10 | 1 | 3 | 0 |
| Hämeen - Tavastehus | 418 | 321 | 47 | 37 | 13 |
| Kymen - Kymmene | 218 | 165 | 23 | 24 | 6 |
| Mikkelin - St. Michels | 131 | 99 | 16 | 12 | 4 |
| Pohjois-Karjalan - Norra Kare lens | 106 | 77 | 15 | 10 | 4 |
| Kuopion - Kuopio | 152 | 113 | 20 | 14 | 5 |
| Keski-Suomen - Mellersta Finlands | 145 | 105 | 19 | 15 | 6 |
| Vaasan - Vasa | 261 | 197 | 30 | 27 | 7 |
| Oulun - Uleåborgs | 238 | 168 | 38 | 26 | 6 |
| Lapin - Lapplands | 118 | 83 | 17 | 14 | 4 |

7. TYÖKYKYINEN VÄESTÖ TOIMINNAN MUKAAN IKÄRYHMITÄIN V. 1973 - ARBETSFÖR BEFOLKNING ENLIGT
VERKSAMHET I ÅLDERSGRUPPER ÅR 1973

| Työkykyinen väestö - Arbetsför befolkning | | | | | | | | | | | |
|---|-------|---------------------------|-------|--|-----|--|-----|---|----|---------------------|---|
| | | Työvoima Arbetskraften | | Koululaiset, opiskelijat Studeraende | | Kotitaloustyötä tekevät I hushållsarbete | | Muut työkykyiset Övrig arbetsför befolkning | | | |
| | | 1000 henk. pers. | % | 1000 henk. pers. | % | 1000 henk. pers. | % | 1000 henk. pers. | % | 1000 henk. pers. | % |
| Yhteensä - Sammanlagt | | | | | | | | | | | |
| 15-74 | 2 931 | 100.0 | 2 215 | 75.5 | 340 | 11.8 | 293 | 9.9 | 83 | 2.8 | |
| 15-19 | 409 | 100.0 | 152 | 37.0 | 237 | 58.3 | 12 | 2.8 | 8 | 1.9 | |
| 20-24 | 426 | 100.0 | 287 | 67.2 | 78 | 18.7 | 28 | 6.6 | 33 | 7.5 | |
| 25-29 | 395 | 100.0 | 334 | 84.7 | 22 | 5.6 | 38 | 9.6 | 1 | 0.1 | |
| 30-34 | 290 | 100.0 | 254 | 87.4 | 3 | 1.3 | 31 | 11.0 | 2 | 0.3 | |
| 35-44 | 540 | 100.0 | 484 | 89.7 | - | 0.3 | 53 | 9.6 | 3 | 0.4 | |
| 45-54 | 486 | 100.0 | 425 | 87.4 | - | - | 56 | 11.5 | 5 | 1.1 | |
| 55-59 | 189 | 100.0 | 148 | 78.3 | - | - | 35 | 18.0 | 6 | 3.7 | |
| 60-64 | 165 | 100.0 | 105 | 63.2 | - | - | 38 | 22.2 | 22 | 14.6 | |
| 65-74 | 31 | 100.0 | 26 | 84.1 | - | - | 2 | 7.5 | 3 | 8.4 | |
| Miehet - Män | | | | | | | | | | | |
| 15-74 | 1 436 | 100.0 | 1 200 | 83.5 | 171 | 12.0 | 2 | 0.1 | 63 | 4.4 | |
| 15-19 | 208 | 100.0 | 82 | 39.2 | 119 | 57.1 | - | - | 7 | 3.7 | |
| 20-24 | 219 | 100.0 | 150 | 68.6 | 36 | 16.9 | - | - | 33 | 14.5 | |
| 25-29 | 202 | 100.0 | 187 | 92.5 | 14 | 6.9 | - | 0.1 | 1 | 0.5 | |
| 30-34 | 148 | 100.0 | 144 | 97.9 | 2 | 1.6 | - | - | 2 | 0.5 | |
| 35-44 | 270 | 100.0 | 268 | 99.3 | - | 0.1 | - | 0.1 | 2 | 0.5 | |
| 45-54 | 223 | 100.0 | 219 | 98.0 | - | 0.1 | - | 0.1 | 4 | 1.8 | |
| 55-59 | 79 | 100.0 | 75 | 94.7 | - | - | 1 | 0.2 | 3 | 5.1 | |
| 60-64 | 66 | 100.0 | 56 | 84.1 | - | - | 1 | 0.4 | 9 | 15.5 | |
| 65-74 | 21 | 100.0 | 19 | 90.3 | - | - | - | 0.1 | 2 | 9.6 | |
| Naiset - Kvinnor | | | | | | | | | | | |
| 15-74 | 1 495 | 100.0 | 1 015 | 67.8 | 169 | 11.6 | 291 | 19.3 | 20 | 1.3 | |
| 15-19 | 201 | 100.0 | 70 | 34.7 | 118 | 59.5 | 12 | 5.7 | 1 | 0.1 | |
| 20-24 | 207 | 100.0 | 137 | 65.8 | 42 | 20.6 | 28 | 13.5 | - | 0.1 | |
| 25-29 | 193 | 100.0 | 147 | 76.4 | 8 | 4.2 | 38 | 19.5 | - | - | |
| 30-34 | 142 | 100.0 | 110 | 76.5 | 1 | 1.0 | 31 | 22.5 | - | - | |
| 35-44 | 270 | 100.0 | 216 | 80.2 | 0 | 0.5 | 53 | 19.1 | 1 | 0.2 | |
| 45-54 | 263 | 100.0 | 206 | 78.4 | - | - | 56 | 21.1 | 1 | 0.5 | |
| 55-59 | 110 | 100.0 | 73 | 66.5 | - | 0.1 | 34 | 30.8 | 3 | 2.6 | |
| 60-64 | 99 | 100.0 | 49 | 49.1 | - | 0.1 | 37 | 36.9 | 13 | 13.9 | |
| 65-74 | 10 | 100.0 | 7 | 71.4 | - | - | 2 | 22.6 | 1 | 6.0 | |

8. TYÖIKÄINEN VÄESTÖ JA TYÖVOIMA IKÄRYHMITTÄIN JA LÄÄNETTÄIN V. 1973 - BEFOLKNING I ARBETSÅLDER OCH ARBETSKRAFTEN I ÅLDERSGRUPPER LÄNSVIS ÅR 1973

1 000 henkeä - 1 000 personer

| Lääni - Län | Työikäinen väestö - Befolkning i arbetsålder | | | | | Työvoima - Arbetskraften | | | | | | | | | | | | | | |
|---------------------------------------|--|-------|-------|-------|-------|--------------------------|-------|-------|-------|-------|-------|-------|-------|-------|-------|-------|-------|-------|-------|-------|
| | 15-74 | 15-19 | 20-24 | 25-29 | 30-34 | 35-44 | 45-54 | 55-59 | 60-64 | 65-74 | 15-74 | 15-19 | 20-24 | 25-29 | 30-34 | 35-44 | 45-54 | 55-59 | 60-64 | 65-74 |
| Koko maa - Hela riket | 3 442 | 414 | 432 | 403 | 299 | 560 | 538 | 232 | 236 | 328 | 2 215 | 152 | 287 | 334 | 254 | 484 | 425 | 148 | 105 | 26 |
| Uudenmaan - Nylands | 794 | 78 | 99 | 115 | 82 | 132 | 115 | 50 | 52 | 71 | 544 | 31 | 69 | 96 | 71 | 116 | 95 | 34 | 26 | 6 |
| Turun ja Porin - Åbo o Björneborgs | 512 | 56 | 63 | 59 | 43 | 82 | 82 | 36 | 37 | 54 | 333 | 22 | 42 | 48 | 36 | 72 | 67 | 23 | 18 | 5 |
| Ahvenanmaa - Åland | 16 | 2 | 2 | 2 | 1 | 2 | 3 | 1 | 1 | 2 | 10 | 1 | 1 | 1 | 1 | 2 | 2 | 1 | 1 | 0 |
| Hämeen - Tavastehus | 489 | 55 | 63 | 59 | 42 | 79 | 76 | 33 | 34 | 48 | 321 | 19 | 43 | 49 | 36 | 69 | 62 | 22 | 17 | 4 |
| Kymen - Kymmene | 258 | 30 | 31 | 28 | 22 | 42 | 41 | 18 | 19 | 27 | 165 | 12 | 20 | 24 | 17 | 38 | 32 | 12 | 8 | 2 |
| Mikkelin - St. Michels | 157 | 21 | 19 | 15 | 12 | 25 | 26 | 11 | 11 | 17 | 99 | 8 | 12 | 13 | 10 | 22 | 20 | 7 | 5 | 2 |
| Pohjois-Karjalan - Norra Karelen | 131 | 20 | 16 | 12 | 9 | 21 | 21 | 9 | 10 | 13 | 77 | 7 | 10 | 11 | 8 | 17 | 15 | 5 | 3 | 1 |
| Kuopion - Kuopio | 184 | 25 | 23 | 18 | 14 | 30 | 30 | 13 | 13 | 18 | 113 | 10 | 15 | 16 | 12 | 25 | 23 | 7 | 4 | 1 |
| Keski-Suomen - Mellersta Finlands | 174 | 23 | 22 | 19 | 14 | 28 | 28 | 12 | 12 | 16 | 105 | 7 | 14 | 15 | 12 | 24 | 21 | 7 | 4 | 1 |
| Vaasan - Vaasa | 308 | 39 | 38 | 32 | 24 | 48 | 51 | 23 | 22 | 31 | 197 | 15 | 25 | 27 | 21 | 41 | 41 | 15 | 10 | 2 |
| Oulun - Uleåborgs | 282 | 43 | 38 | 30 | 24 | 47 | 44 | 18 | 17 | 21 | 168 | 13 | 24 | 23 | 20 | 39 | 31 | 10 | 6 | 2 |
| Lapin - Lapplands | 137 | 22 | 18 | 14 | 12 | 24 | 21 | 8 | 8 | 10 | 83 | 7 | 12 | 11 | 10 | 19 | 16 | 5 | 3 | 0 |

9. TYÖVOIMA JA TYÖVOIMASUUDET IKÄRHINNITTÄIN SUKUPUOLEN MUKAAN V. 1973 - ARBETSKRAFTEN OCH RELATIVA ARBETSKRAFTSTAL I ÅLDERSGRUPPER ENLIGT KÖN ÅR 1973

| Vuosi/Nei­jämes År/Kvartal | Työvoima - Arbetskraften | | 1 000 henkeä - 1 000 personer | | | | | | | Työvoimaisuus - Relativt arbetskraftstal | | | | | | | 60-64 | 65-74 | | |
|-------------------------------|--------------------------|-------|-------------------------------|-------|-------|-------|-------|-------|-------|--|-------|-------|-------|-------|-------|-------|-------|-------|-------|-------|
| | 15-74 | 15-19 | 20-24 | 25-29 | 30-34 | 35-44 | 45-54 | 55-59 | 60-64 | 65-74 | 15-74 | 15-19 | 20-24 | 25-29 | 30-34 | 35-44 | | | 45-54 | 55-59 |
| I - XII Y-S | 2 215 | 152 | 287 | 334 | 254 | 484 | 425 | 148 | 105 | 26 | 64.3 | 36.6 | 66.1 | 83.0 | 85.0 | 86.1 | 79.2 | 63.5 | 44.2 | 8.0 |
| M-M | 1 200 | 82 | 150 | 187 | 144 | 268 | 219 | 75 | 56 | 19 | 72.5 | 38.7 | 67.3 | 90.6 | 95.1 | 94.9 | 87.3 | 73.8 | 55.1 | 14.8 |
| N-Kv | 1 015 | 70 | 137 | 147 | 110 | 216 | 206 | 73 | 49 | 7 | 56.7 | 34.4 | 64.8 | 75.1 | 74.6 | 77.2 | 72.2 | 55.5 | 36.1 | 3.7 |
| I - III Y-S | 2 118 | 115 | 262 | 316 | 252 | 480 | 416 | 146 | 105 | 26 | 61.5 | 27.3 | 60.2 | 80.6 | 83.8 | 85.1 | 78.0 | 62.2 | 44.1 | 7.6 |
| M-M | 1 150 | 64 | 137 | 175 | 144 | 268 | 214 | 75 | 54 | 19 | 69.6 | 29.7 | 61.3 | 87.4 | 94.7 | 94.5 | 86.4 | 73.5 | 53.4 | 14.5 |
| N-Kv | 968 | 51 | 125 | 141 | 108 | 212 | 202 | 71 | 51 | 7 | 54.0 | 24.8 | 59.1 | 73.5 | 72.6 | 75.6 | 70.7 | 53.4 | 37.2 | 3.2 |
| IV - VI Y-S | 2 221 | 164 | 292 | 332 | 254 | 482 | 419 | 146 | 106 | 26 | 64.5 | 39.6 | 67.3 | 83.2 | 84.9 | 85.6 | 78.2 | 62.3 | 44.4 | 7.7 |
| M-M | 1 206 | 87 | 153 | 185 | 145 | 268 | 217 | 75 | 57 | 19 | 72.9 | 41.2 | 68.9 | 90.6 | 95.2 | 94.8 | 86.9 | 73.4 | 56.2 | 14.5 |
| N-Kv | 1 015 | 77 | 139 | 147 | 109 | 214 | 202 | 71 | 49 | 7 | 56.6 | 37.9 | 65.5 | 75.4 | 74.2 | 76.4 | 70.6 | 53.7 | 35.6 | 3.3 |
| VII- IX Y-S | 2 303 | 193 | 312 | 342 | 259 | 487 | 430 | 149 | 104 | 27 | 66.9 | 46.9 | 72.3 | 84.2 | 87.1 | 86.5 | 80.0 | 64.3 | 44.4 | 8.2 |
| M-M | 1 248 | 104 | 163 | 192 | 148 | 269 | 221 | 75 | 56 | 20 | 75.1 | 49.3 | 73.2 | 91.9 | 97.6 | 95.0 | 87.9 | 74.0 | 55.4 | 14.9 |
| N-Kv | 1 055 | 89 | 149 | 150 | 111 | 218 | 209 | 74 | 48 | 7 | 59.3 | 44.3 | 71.4 | 76.0 | 76.1 | 78.0 | 73.2 | 56.8 | 36.2 | 3.8 |
| X - XII Y-S | 2 219 | 134 | 278 | 348 | 251 | 490 | 435 | 151 | 104 | 28 | 64.3 | 32.6 | 64.6 | 84.0 | 84.4 | 86.9 | 80.7 | 65.3 | 44.0 | 8.6 |
| M-M | 1 197 | 72 | 146 | 196 | 141 | 269 | 222 | 75 | 56 | 20 | 72.1 | 34.8 | 66.0 | 92.4 | 92.7 | 95.1 | 89.0 | 74.6 | 55.6 | 15.3 |
| N-Kv | 1 022 | 62 | 132 | 152 | 110 | 221 | 213 | 76 | 48 | 8 | 57.0 | 30.4 | 63.1 | 75.2 | 75.6 | 78.7 | 74.3 | 58.1 | 35.4 | 4.3 |

10. TYÖVOIMA JA TYÖVOIMAOSUDET SUKUPUOLEN MUKAAN LÄÄNITÄIN V. 1973 - ARBETSKRAFTEN OCH RELATIVA ARBETSKRAFTSTAL ENLIGT KÖN OCH LÄNSVITS ÅR 1973

| Läni - Län | Y - S | M - M | N - Kv | Työvoima - Arbetskraften 1 000 henkeä - 1 000 personer | Y - S | M - M | N - Kv | Työvoimaosuus - Relativt arbetskraftstal % |
|------------------------------------|-------|-------|--------|--|-------|-------|--------|--|
| Koko maa - Hela riket | 2 215 | 1 200 | 1 015 | | 64.3 | 72.5 | | 56.7 |
| Uudenmaan - Nylands | 544 | 278 | 266 | | 68.5 | 75.9 | | 62.1 |
| Turun ja Porin - Åbo o Björneborgs | 333 | 183 | 150 | | 65.0 | 74.7 | | 56.2 |
| Ahvenanmaa - Åland | 10 | 6 | 4 | | 62.5 | 75.0 | | 50.0 |
| Hämeen - Tavastehus | 321 | 170 | 151 | | 65.6 | 73.6 | | 58.5 |
| Kymen - Kymmene | 165 | 93 | 72 | | 63.9 | 73.8 | | 54.5 |
| Mikkelin - St. Michels | 99 | 54 | 45 | | 63.0 | 70.1 | | 56.2 |
| Pohjois-Karjalan - Norra Karelen | 77 | 43 | 34 | | 58.8 | 65.1 | | 52.3 |
| Kuopion - Kuopio | 113 | 62 | 51 | | 61.4 | 68.9 | | 54.2 |
| Keski-Suomen - Mellersta Finland | 105 | 59 | 46 | | 60.3 | 69.4 | | 51.7 |
| Vaasan - Vasa | 197 | 109 | 88 | | 64.0 | 72.7 | | 55.7 |
| Oulun - Uleåborgs | 168 | 96 | 72 | | 59.6 | 67.6 | | 51.4 |
| Lapin - Lapplands | 83 | 47 | 36 | | 60.6 | 68.1 | | 52.9 |

11. TYÖLLISET ELINKEINOITAIN JA ELINKEINOJAKAUMA V. 1973 - SYSSÄLÄTTÄ EFTER NÄRINGSRENS OCH NÄRINGSRENSFÖRDELNING ÅR 1973

1 000 henkeä - 1 000 personer

| Vuosi, neljännes ja kuukausi År, kvartal och månad | Kaikki elin- keinit ¹⁾ Alla närings- grenar ¹⁾ | Maatalous Jordbruk | Metsätalous Skogsbruk | Teollisuus Industri | Taloronrakennus- toiminta Husbyggnads- verksamhet | Maa- ja vesi- rakennus Anläggnings- verksamhet | Handel | Liikenne Samfärdsel | Rahoitus- ja vak. toiminta Bank- och för- säkringsverke- samhet | Palvelukset Tjänster |
|--|---|-----------------------|--------------------------|------------------------|--|---|--------|------------------------|---|-------------------------|
| I - XII | 2 164 | 304 | 65 | 584 | 126 | 59 | 341 | 151 | 88 | 446 |
| I - III | 2 050 | 264 | 86 | 555 | 111 | 57 | 323 | 145 | 83 | 426 |
| IV - VI | 2 168 | 303 | 55 | 589 | 125 | 59 | 342 | 155 | 89 | 451 |
| VII - IX | 2 261 | 345 | 48 | 603 | 138 | 61 | 356 | 156 | 91 | 463 |
| X - XII | 2 176 | 305 | 69 | 587 | 129 | 60 | 344 | 148 | 88 | 446 |
| I | 2 055 | 271 | 88 | 555 | 113 | 59 | 324 | 144 | 81 | 420 |
| II | 2 047 | 256 | 91 | 553 | 110 | 57 | 320 | 146 | 83 | 429 |
| III | 2 048 | 264 | 78 | 558 | 109 | 56 | 324 | 145 | 84 | 429 |
| IV | 2 060 | 274 | 62 | 561 | 114 | 56 | 327 | 148 | 84 | 431 |
| V | 2 129 | 304 | 51 | 580 | 120 | 58 | 333 | 153 | 88 | 442 |
| VI | 2 315 | 331 | 52 | 625 | 140 | 62 | 365 | 165 | 96 | 479 |
| VII | 2 333 | 355 | 45 | 625 | 143 | 62 | 367 | 165 | 95 | 476 |
| VIII | 2 261 | 346 | 49 | 602 | 138 | 61 | 357 | 155 | 91 | 462 |
| IX | 2 188 | 334 | 51 | 583 | 132 | 59 | 345 | 148 | 87 | 449 |
| X | 2 181 | 321 | 59 | 587 | 132 | 60 | 342 | 147 | 86 | 447 |
| XI | 2 180 | 301 | 72 | 588 | 131 | 61 | 344 | 149 | 88 | 446 |
| XII | 2 168 | 292 | 76 | 587 | 123 | 59 | 347 | 149 | 89 | 446 |
| Elinkeinojakauma | | | | | | | | | | |
| Näringsrens- fördelning I - XII | 100.0 | 14.0 | 3.0 | 27.0 | 5.8 | 2.7 | 15.8 | 7.0 | 4.1 | 20.6 |

1) m. elinkeino tuutematton - inkl. näringsgren okänd

12. TYÖLLISET ELINKEINOITTAIN JA ELINKEINOJAKAUMAT SUKUPIOLEN MUKAAN V. 1973 - SYSSÄSÄTTÄ EFTER NÄRINGSRENN OCH NÄRINGSRENNFÖRDELNINGAR ENLIGT KÖN ÅR 1973

1 000 henkeä - 1 000 personer

| Vuosi, nel- jännens ja kuukausi År, kvartal och månad | Kaikki elinkeinot ⁽¹⁾ | | Maatalous (1) Jordbruk | | Metätalous Skogsbruk | | Teollisuus Industri | | Talonrakennus- toiminta | | Maa- ja vesirak. toiminta | | Kauppa Handel | | Liikenne Samfärdsel | | Rahoitus- ja vakuutusolm. Tjänster | | Palvelukset Bank- och för- säkringsverks. | | | |
|---|-------------------------------------|-------|---------------------------|------|-------------------------|------|------------------------|------|----------------------------|------|------------------------------|------|------------------|------|------------------------|------|--|------|---|------|-----|------|
| | M-M | N-Kv | M-M | N-Kv | M-M | N-Kv | M-M | N-Kv | M-M | N-Kv | M-M | N-Kv | M-M | N-Kv | M-M | N-Kv | M-M | N-Kv | M-M | N-Kv | M-M | N-Kv |
| I - XII | 1 171 | 993 | 148 | 156 | 61 | 4 | 376 | 208 | 116 | 10 | 54 | 5 | 123 | 218 | 110 | 41 | 30 | 58 | 153 | 293 | | |
| I - III | 1 109 | 941 | 119 | 145 | 82 | 4 | 357 | 198 | 105 | 6 | 53 | 4 | 116 | 207 | 105 | 40 | 28 | 55 | 144 | 282 | | |
| IV - VI | 1 172 | 996 | 151 | 152 | 51 | 4 | 378 | 211 | 115 | 10 | 55 | 4 | 124 | 218 | 114 | 41 | 29 | 60 | 155 | 296 | | |
| VII - IX | 1 227 | 1 034 | 179 | 166 | 45 | 3 | 389 | 214 | 126 | 12 | 56 | 5 | 128 | 228 | 113 | 43 | 33 | 58 | 158 | 305 | | |
| X - XII | 1 175 | 1 001 | 144 | 161 | 64 | 5 | 380 | 207 | 120 | 9 | 53 | 7 | 123 | 221 | 106 | 42 | 32 | 56 | 153 | 293 | | |
| I | 1 116 | 939 | 123 | 148 | 84 | 4 | 357 | 198 | 106 | 7 | 56 | 3 | 116 | 208 | 104 | 40 | 28 | 53 | 142 | 278 | | |
| II | 1 107 | 940 | 115 | 141 | 85 | 6 | 356 | 197 | 104 | 6 | 53 | 4 | 116 | 204 | 105 | 41 | 28 | 55 | 144 | 285 | | |
| III | 1 104 | 944 | 118 | 146 | 76 | 2 | 358 | 200 | 104 | 5 | 52 | 4 | 116 | 208 | 106 | 39 | 28 | 56 | 146 | 283 | | |
| IV | 1 110 | 950 | 128 | 146 | 58 | 4 | 360 | 201 | 109 | 5 | 52 | 4 | 116 | 211 | 110 | 38 | 27 | 57 | 148 | 283 | | |
| V | 1 154 | 975 | 155 | 149 | 48 | 3 | 373 | 207 | 111 | 9 | 53 | 5 | 120 | 213 | 112 | 41 | 30 | 58 | 152 | 290 | | |
| VI | 1 253 | 1 062 | 169 | 162 | 47 | 5 | 402 | 223 | 126 | 14 | 59 | 3 | 135 | 230 | 120 | 45 | 31 | 65 | 164 | 315 | | |
| VII | 1 269 | 1 064 | 190 | 165 | 41 | 4 | 404 | 221 | 129 | 14 | 58 | 4 | 132 | 235 | 119 | 46 | 33 | 62 | 163 | 313 | | |
| VIII | 1 230 | 1 031 | 179 | 167 | 46 | 3 | 389 | 213 | 126 | 12 | 56 | 5 | 131 | 226 | 112 | 43 | 33 | 58 | 158 | 304 | | |
| IX | 1 181 | 1 007 | 167 | 167 | 48 | 3 | 372 | 211 | 124 | 8 | 54 | 5 | 121 | 224 | 109 | 39 | 32 | 55 | 154 | 295 | | |
| X | 1 179 | 1 002 | 157 | 164 | 55 | 4 | 376 | 211 | 124 | 8 | 53 | 7 | 122 | 220 | 106 | 41 | 32 | 54 | 154 | 293 | | |
| XI | 1 177 | 1 003 | 140 | 161 | 67 | 5 | 380 | 208 | 121 | 10 | 54 | 7 | 122 | 222 | 106 | 43 | 32 | 56 | 155 | 291 | | |
| XII | 1 170 | 998 | 135 | 157 | 72 | 4 | 384 | 203 | 114 | 9 | 52 | 7 | 124 | 223 | 106 | 43 | 32 | 57 | 151 | 295 | | |
| Elinkeino- jakaumat | | | | | | | | | | | | | | | | | | | | | | |
| Näringsrens- fördelningar | | | | | | | | | | | | | | | | | | | | | | |
| I - XII % | 100.0 | 100.0 | 12.6 | 15.7 | 5.2 | 0.4 | 32.1 | 21.0 | 9.9 | 1.0 | 4.6 | 0.5 | 10.5 | 22.0 | 9.4 | 4.1 | 2.6 | 5.8 | 13.1 | 29.5 | | |

1) ml. elinkeino tuntematon - 1) inkl. näringsgren okänd

13. TYÖLLISET SUURALUEITTAIN JA TYÖVOIMAPIIREITTÄIN V. 1973 - SYSSELSATTA EFTER STOROMRADE OCH ARBETSKRAFTSDISTRIKT ÅR 1973

1 000 henkeä - 1 000 personer

| Alue - Distrikt | I - XII | I - XII % | I - III | IV - VI | VII - IX | X - XII |
|---|---------|--------------|---------|---------|----------|---------|
| Koko maa - Hela riket | 2 164 | 100.0 | 2 050 | 2 168 | 2 261 | 2 176 |
| SUURALUE - STOROMRÅDE | | | | | | |
| Etelä-Suomi - Södra Finland | 1 345 | 62.2 | 1 280 | 1 348 | 1 396 | 1 358 |
| Keski- ja Itä-Suomi - Mellersta och Östra Finland | 385 | 17.8 | 356 | 384 | 408 | 388 |
| Etelä- ja Keski-Pohjanmaa - Södra och Mellersta Österbotten | 243 | 11.2 | 231 | 242 | 256 | 243 |
| Pohjois-Suomi - Norra Finland | 191 | 8.8 | 183 | 194 | 201 | 187 |
| | | | | | | |
| Koko maa - Hela riket | 2 164 | 100.0 | 2 050 | 2 168 | 2 261 | 2 176 |
| TYÖVOIMAPIIRI - ARBETSKRAFTSDISTRIKT | | | | | | |
| Helsinki - Helsingfors | 520 | 24.0 | 499 | 523 | 533 | 524 |
| Turku - Åbo | 256 | 11.9 | 242 | 255 | 266 | 263 |
| Tampere - Tammerfors | 319 | 14.7 | 303 | 318 | 331 | 322 |
| Kouvola | 294 | 13.6 | 279 | 295 | 311 | 292 |
| Vaasa - Vasa | 195 | 9.0 | 186 | 194 | 206 | 194 |
| Jyväskylä | 107 | 4.9 | 100 | 110 | 111 | 106 |
| Kuopio | 128 | 5.9 | 117 | 125 | 137 | 131 |
| Joensuu | 107 | 4.9 | 97 | 107 | 114 | 108 |
| Kajaani ja Oulu - Kajaani och Uleåborg | 158 | 7.4 | 148 | 159 | 167 | 161 |
| Rovaniemi | 80 | 3.7 | 79 | 82 | 85 | 75 |

14. TYÖLLISET ELINKEINOITTAIN SUURALUEEN JA TYÖVOIMAPIIRIN MUKAAN V. 1973 - SYSSELSATTA EFTER
NÄRINGSGREN ENLIGT STOROMRÅDE OCH ARBETSKRAFTSDISTRIKT ÅR 1973

1 000 henkeä - 1 000 personer

| Alue - Distrikt Vuosi/Meljänes År/Kvartal | Kaikki elinkei- not 1) Alla närings- grenar 1) | Maata- lous Jord- bruk | Metsä- talous Skogs- bruk | Teolli- suus Industri | Talonra- kennus Husbygg- nadsverk- samhet | Maa- ja vesirak- Anlägg- ningsverk- samhet | Kauppa Handel | Liikenne Sam- färdsel | Rahoitus ja vakuu- tus Bank- och försäk- ringsverks. | Palve- lukset Tjänster |
|--|---|---------------------------------|------------------------------------|-----------------------------|---|--|------------------|-----------------------------|---|------------------------------|
| Koko maa - Hela riket | | | | | | | | | | |
| I - XII | 2 164 | 304 | 65 | 584 | 126 | 59 | 341 | 151 | 88 | 446 |
| I - III | 2 050 | 264 | 86 | 555 | 111 | 57 | 323 | 145 | 83 | 426 |
| IV - VI | 2 168 | 303 | 55 | 589 | 125 | 59 | 342 | 155 | 89 | 451 |
| VII - IX | 2 261 | 345 | 48 | 603 | 138 | 61 | 356 | 156 | 91 | 463 |
| X - XII | 2 176 | 305 | 69 | 587 | 129 | 60 | 344 | 148 | 88 | 446 |
| SUURALUE - STOROMRÅDE | | | | | | | | | | |
| Etelä-Suomi - Södra Finland | | | | | | | | | | |
| I - XII | 1 345 | 124 | 19 | 419 | 78 | 30 | 222 | 94 | 66 | 293 |
| I - III | 1 280 | 110 | 30 | 401 | 68 | 30 | 206 | 89 | 62 | 284 |
| IV - VI | 1 348 | 125 | 15 | 421 | 78 | 29 | 221 | 97 | 67 | 295 |
| VII - IX | 1 396 | 138 | 12 | 431 | 82 | 30 | 232 | 99 | 69 | 303 |
| X - XII | 1 358 | 126 | 19 | 421 | 80 | 30 | 230 | 93 | 68 | 291 |
| Keski- ja Itä-Suomi - Mellersta och Östra Finland | | | | | | | | | | |
| I - XII | 385 | 91 | 25 | 74 | 22 | 12 | 53 | 26 | 10 | 72 |
| I - III | 356 | 77 | 29 | 67 | 19 | 11 | 52 | 26 | 9 | 66 |
| IV - VI | 384 | 88 | 22 | 75 | 22 | 13 | 54 | 27 | 11 | 72 |
| VII - IX | 408 | 108 | 20 | 76 | 24 | 12 | 56 | 28 | 9 | 75 |
| X - XII | 388 | 90 | 28 | 76 | 24 | 12 | 52 | 24 | 9 | 73 |
| Etelä- ja Keski-Pohjanmaa - Södra och Mellersta Österbotten | | | | | | | | | | |
| I - XII | 243 | 62 | 8 | 58 | 13 | 9 | 32 | 14 | 7 | 40 |
| I - III | 231 | 53 | 12 | 56 | 12 | 8 | 31 | 15 | 7 | 37 |
| IV - VI | 242 | 64 | 5 | 60 | 13 | 8 | 31 | 14 | 6 | 41 |
| VII - IX | 256 | 69 | 4 | 59 | 17 | 9 | 34 | 13 | 8 | 43 |
| X - XII | 243 | 64 | 8 | 58 | 12 | 10 | 32 | 14 | 6 | 39 |
| Pohjois-Suomi - Norra Finland | | | | | | | | | | |
| I - XII | 191 | 27 | 13 | 33 | 13 | 8 | 34 | 17 | 5 | 41 |
| I - III | 183 | 24 | 15 | 31 | 12 | 8 | 34 | 15 | 5 | 39 |
| IV - VI | 194 | 26 | 13 | 33 | 12 | 9 | 36 | 17 | 5 | 43 |
| VII - IX | 201 | 30 | 12 | 37 | 15 | 10 | 34 | 16 | 5 | 42 |
| X - XII | 187 | 25 | 14 | 32 | 13 | 8 | 30 | 17 | 5 | 43 |
| TYÖVOIMAPIIRI - ARBETSKRAFTSDISTRIKT | | | | | | | | | | |
| Helsinki-Helsingfors | 520 | 17 | 3 | 139 | 28 | 11 | 105 | 40 | 44 | 133 |
| Turku-Åbo | 256 | 39 | 3 | 50 | 16 | 5 | 36 | 18 | 8 | 51 |
| Tampere-Tammerfors | 319 | 38 | 7 | 113 | 19 | 7 | 46 | 17 | 9 | 63 |
| Kouvola | 294 | 41 | 9 | 93 | 18 | 7 | 40 | 24 | 7 | 55 |
| Vaasa-Vasa | 195 | 47 | 6 | 48 | 10 | 7 | 27 | 12 | 6 | 32 |
| Jyväskylä | 107 | 20 | 6 | 26 | 6 | 3 | 15 | 7 | 3 | 21 |
| Kuopio | 128 | 32 | 7 | 24 | 9 | 5 | 18 | 9 | 2 | 22 |
| Joensuu | 107 | 29 | 9 | 17 | 5 | 3 | 15 | 6 | 3 | 20 |
| Kajaani ja Oulu- | | | | | | | | | | |
| Kajaani och Uleåborg | 158 | 32 | 8 | 29 | 10 | 6 | 25 | 11 | 3 | 34 |
| Rovaniemi | 80 | 9 | 7 | 15 | 5 | 5 | 14 | 7 | 3 | 15 |

1) ml. elinkeino tuntematon - inkl. näringsgren okänd

15. TYÖLLISET ELINKEINOITTAIN JA IKÄRYHMITTÄIN V. 1973 - SYSSÄLÄTTA EFTER NÄRINGSREN OCH ÅLDERSGRUPP ÅR 1973

1 000 henkeä - 1 000 personer

| Elinkeino - Näringsgren | 15-74 | 15-19 | 20-24 | 25-29 | 30-34 | 35-44 | 45-54 | 55-59 | 60-64 | 65-74 |
|--|-------|-------|-------|-------|-------|-------|-------|-------|-------|-------|
| Kaikki elinkeinot ¹⁾ - Alla näringsgrenar ¹⁾ | 2 164 | 141 | 278 | 329 | 253 | 480 | 415 | 142 | 102 | 24 |
| Maatalous - Jordbruk | 304 | 16 | 16 | 20 | 22 | 68 | 85 | 38 | 27 | 12 |
| Metsätalous - Skogsbruk | 65 | 5 | 7 | 8 | 7 | 16 | 14 | 4 | 3 | 1 |
| Teollisuus - Industri | 584 | 44 | 92 | 97 | 69 | 122 | 102 | 31 | 25 | 2 |
| Talonrakennustoiminta - Husbyggnadsverksamhet | 126 | 7 | 15 | 16 | 13 | 30 | 29 | 8 | 7 | 1 |
| Maa- ja vesirakennustoiminta - Anläggings- verksamhet | 59 | 3 | 7 | 9 | 8 | 13 | 13 | 4 | 2 | - |
| Kauppa - Handel | 341 | 27 | 55 | 56 | 38 | 76 | 55 | 18 | 13 | 3 |
| Liikenne - Samfärdsel | 151 | 7 | 19 | 23 | 18 | 36 | 31 | 10 | 6 | 1 |
| Rahoitus- ja vakuutustoiminta - Bank- och försäkringsverksamhet | 88 | 5 | 14 | 19 | 14 | 16 | 11 | 5 | 3 | 1 |
| Palvelukset - Tjänster | 446 | 27 | 53 | 81 | 64 | 103 | 75 | 24 | 16 | 3 |

1) ml. elinkeino tuntematon - inkl. näringsgren okänd

16. TYÖLLISTEN IKÄJAKAUMAT ELINKEINOITTAIN V. 1973 - ÅLDERSFÖRDELNINGAR AV SYSSELSÄTTA EFTER NÄRINGSGREN ÅR 1973

prosenttia - procent

| Elinkeino - Näringsgren | 15-74 | 15-19 | 20-24 | 25-29 | 30-34 | 35-44 | 45-54 | 55-59 | 60-64 | 65-74 |
|--|-------|-------|-------|-------|-------|-------|-------|-------|-------|-------|
| Kaikki elinkeinot ¹⁾ - Alla näringsgrenar ¹⁾ | 100.0 | 6.5 | 12.8 | 15.2 | 11.7 | 22.2 | 19.2 | 6.6 | 4.7 | 1.1 |
| Maatalous - Jordbruk | 100.0 | 5.2 | 5.3 | 6.6 | 7.2 | 22.4 | 28.0 | 12.5 | 8.9 | 3.9 |
| Metsätalous - Skogsbruk | 100.0 | 7.7 | 10.8 | 12.3 | 10.8 | 24.6 | 21.5 | 6.2 | 4.6 | 1.5 |
| Teollisuus - Industri | 100.0 | 7.5 | 15.8 | 16.6 | 11.8 | 20.9 | 17.5 | 5.3 | 4.3 | 0.3 |
| Taloustruokentaminen - Husbyggnadsverksamhet | 100.0 | 5.6 | 11.9 | 12.7 | 10.3 | 23.8 | 23.0 | 6.3 | 5.6 | 0.8 |
| Maa- ja vesirakentaminen - Anläggningsverksamhet | 100.0 | 5.1 | 11.9 | 15.2 | 13.6 | 22.0 | 22.0 | 6.8 | 3.4 | - |
| Kauppa - Handel | 100.0 | 7.9 | 16.1 | 16.4 | 11.2 | 22.3 | 16.1 | 5.3 | 3.8 | 0.9 |
| Liikenne - Samfärdsel | 100.0 | 4.6 | 12.6 | 15.2 | 11.9 | 23.9 | 20.5 | 6.6 | 4.0 | 0.7 |
| Rahoitus- ja vakuutuslaitokset - Bank- och försäkringsverksamhet | 100.0 | 5.7 | 15.9 | 21.6 | 15.9 | 18.2 | 12.5 | 5.7 | 3.4 | 1.1 |
| Palveluset - Tjänster | 100.0 | 6.1 | 11.9 | 18.1 | 14.3 | 23.1 | 16.8 | 5.4 | 3.6 | 0.7 |

1) ml. elinkeino tuentaton - inkl. näringsgren okänd

17. TYÖLLISTEN ELINKEINOJAKAUMAT IKÄRYHMITTÄIN v. 1973 - NÄRINGSRENSFÖRDELNINGAR AV SYSSELSÄTTA EFTER ÅLDERSGRUPP ÅR 1973

prosenttia - procent

| Elinkeino - Näringsgren | 15-74 | 15-19 | 20-24 | 25-29 | 30-34 | 35-44 | 45-54 | 55-59 | 60-64 | 65-74 |
|--|-------|-------|-------|-------|-------|-------|-------|-------|-------|-------|
| Kaikki elinkeinot ¹⁾ - Alla näringsgrenar ¹⁾ | 100.0 | 100.0 | 100.0 | 100.0 | 100.0 | 100.0 | 100.0 | 100.0 | 100.0 | 100.0 |
| Maatalous - Jordbruk | 14.0 | 11.4 | 5.8 | 6.1 | 8.7 | 14.2 | 20.5 | 26.8 | 26.5 | 50.0 |
| Metsätalous - Skogsbruk | 3.0 | 3.5 | 2.5 | 2.4 | 2.8 | 3.3 | 3.4 | 2.8 | 2.9 | 4.2 |
| Teollisuus - Industri | 27.0 | 31.2 | 33.1 | 29.5 | 27.3 | 25.4 | 24.6 | 21.8 | 24.5 | 8.3 |
| Talorakennustoiminta - Husbyggnadsverksamhet | 5.8 | 5.0 | 5.4 | 4.9 | 5.1 | 6.3 | 7.0 | 5.6 | 6.9 | 4.2 |
| Maa- ja vesirakennustoiminta - Anläggningsverksamhet | 2.7 | 2.1 | 2.5 | 2.7 | 3.2 | 2.7 | 3.1 | 2.8 | 2.0 | - |
| Kauppa - Handel | 15.8 | 19.2 | 19.8 | 17.0 | 15.0 | 15.8 | 13.2 | 12.7 | 12.7 | 12.5 |
| Liikenne - Samfärdsel | 7.0 | 5.0 | 6.8 | 7.0 | 7.1 | 7.5 | 7.5 | 7.1 | 5.9 | 4.2 |
| Rahoitus- ja vakuutus toiminta - Bank- och försäkringsverksamhet | 4.1 | 3.5 | 5.0 | 5.8 | 5.5 | 3.3 | 2.6 | 3.5 | 2.9 | 4.1 |
| Palvelukset - Tjänster | 20.6 | 19.1 | 19.1 | 24.6 | 25.3 | 21.5 | 18.1 | 16.9 | 15.7 | 12.5 |

1) ml. elinkeino tuntematon - inkl. näringsgren okänd

18. TYÖLLISET ELINKEINOITTAIN JA LÄÄNEITTÄIN V. 1973 - SYSSÆLSATTA EFTER NÄRINGSRENN OCH LÄNSVIS ÅR 1973

1 000 henkeä - 1 000 personer

| Läändi - Län | Kaikki elinkei- not ¹⁾ | Maatalous Jordbruk | Metsätalous Skogsbruk | Teollisuus Industri | Talorakenn. rak.toiminta | Maa- ja vesi- rak.toiminta | Kauppa Handel | Liikenne Samfärdsel | Rahoitus- ja vak.toiminta | Palvelukset Tjänster | Bank- och försäkrings- verksamhet |
|--------------------------------------|--------------------------------------|-----------------------|--------------------------|------------------------|-----------------------------|-------------------------------|------------------|------------------------|------------------------------|-------------------------|---|
| Koko maa - Hela riket | 2 164 | 304 | 65 | 584 | 126 | 59 | 341 | 151 | 88 | 446 | |
| Undermaan - Nylands | 539 | 19 | 4 | 143 | 30 | 11 | 109 | 40 | 46 | 137 | |
| Turun ja Porin - Åbo och Björneborgs | 328 | 49 | 5 | 110 | 18 | 7 | 45 | 21 | 9 | 64 | |
| Ahvenanmaa - Åland | 10 | 1 | - | 1 | 1 | 1 | 2 | 2 | - | 2 | |
| Hämeen - Tavastehus | 315 | 34 | 5 | 118 | 19 | 6 | 46 | 18 | 8 | 61 | |
| Kymen - Kymmene | 161 | 21 | 4 | 49 | 10 | 5 | 22 | 15 | 4 | 31 | |
| Mikkelin - St. Michels | 96 | 24 | 7 | 19 | 6 | 2 | 11 | 7 | 2 | 18 | |
| Pohjois-Karjalan - Norra Karelen | 74 | 19 | 6 | 11 | 3 | 2 | 11 | 5 | 2 | 15 | |
| Kuopion - Kuopio | 109 | 28 | 6 | 21 | 7 | 4 | 16 | 7 | 2 | 18 | |
| Keski-Suomen - Mellersta Finland | 102 | 19 | 6 | 24 | 6 | 3 | 14 | 7 | 3 | 20 | |
| Vaasan - Vasa | 192 | 48 | 6 | 45 | 10 | 7 | 26 | 12 | 6 | 32 | |
| Oulun - Uleåborgs | 160 | 33 | 9 | 29 | 11 | 6 | 26 | 10 | 3 | 33 | |
| Lapin - Lapplands | 78 | 9 | 7 | 14 | 5 | 5 | 13 | 7 | 3 | 15 | |

1) ml. elinkeino tuentaton - inkl. näringsgren okänd

19. TYÖLLISTEN ELINKEINOJAKAUMAT LÄÄNNEITTÄIN V. 1973 - SYSSÄLÄTTÄ FÖRDELADE EFTER NÄRINGSRENN LÄNSVITS ÅR 1973

prosenttia - procent

| Läni - Län | Kaikki elinkei- not 1) | Maatalous | Metsätalous | Teollisuus | Talorakenn.Maa- ja vesi- toiminta rak.toiminta | Kauppa | Liikenne | Rahoitus- ja Palvelukset | | |
|--------------------------------------|------------------------|-----------|-------------|------------|--|--------|------------|-----------------------------------|-----|------|
| | | Jordbruk | Skogsbruk | Industri | Husbyggnads-Anläggnings- verksamhet | Handel | Samfärdsel | Bank- och försäkrings- verksamhet | | |
| Koko-maa - Hela riket | 100.0 | 14.0 | 3.0 | 27.0 | 5.8 | 2.7 | 15.8 | 7.0 | 4.1 | 20.6 |
| Uudenmaan - Nylands | 100.0 | 3.5 | 0.8 | 26.5 | 5.6 | 2.1 | 20.2 | 7.4 | 8.5 | 25.4 |
| Turun ja Porin - Åbo och Björneborgs | 100.0 | 15.0 | 1.5 | 33.5 | 5.5 | 2.1 | 13.7 | 6.4 | 2.8 | 19.5 |
| Ahvenanmaa - Åland | 100.0 | 10.0 | - | 10.0 | 10.0 | 10.0 | 20.0 | 20.0 | - | 20.0 |
| Hämeen - Tavastehus | 100.0 | 10.8 | 1.6 | 37.5 | 6.0 | 1.9 | 14.6 | 5.7 | 2.5 | 19.4 |
| Kymen - Kymmene | 100.0 | 13.0 | 2.5 | 30.4 | 6.2 | 3.1 | 13.7 | 9.3 | 2.5 | 19.3 |
| Mikkelin - St. Michels | 100.0 | 25.0 | 7.3 | 19.8 | 6.2 | 2.1 | 11.5 | 7.3 | 2.1 | 18.7 |
| Pohjois-Karjalan - Norra Karelen | 100.0 | 25.7 | 8.1 | 14.9 | 4.0 | 2.7 | 14.9 | 6.7 | 2.7 | 20.3 |
| Kuopion - Kuopio | 100.0 | 25.7 | 5.5 | 19.3 | 6.4 | 3.7 | 14.7 | 6.4 | 1.8 | 16.5 |
| Keski-Suomen - Mellersta Finland | 100.0 | 18.6 | 5.9 | 23.5 | 5.9 | 2.9 | 13.7 | 6.9 | 3.0 | 19.6 |
| Vaasan - Vasa | 100.0 | 25.0 | 3.1 | 23.4 | 5.2 | 3.7 | 13.6 | 6.2 | 3.1 | 16.7 |
| Oulun - Uleåborgs | 100.0 | 20.6 | 5.6 | 18.1 | 6.9 | 3.7 | 16.3 | 6.3 | 1.9 | 20.6 |
| Lapin - Lapplands | 100.0 | 11.5 | 9.0 | 18.0 | 6.4 | 6.4 | 16.7 | 9.0 | 3.8 | 19.2 |

1) ml. elinkeino tuntematon - inkl. näringsgren okänd

20. TYÖLLISTEN LÄÄNITJAKAUMAT ELINKEINOITTAIN V. 1973 - SYSSÄSÄTTÄ FÖRDELADE LÄNSVIS EFTER NÄRINGSRENN ÅR 1973

prosenttia - procent

| | Kaikki elinkei- not 1) | Maatalous Jordbruk | Metsätalous Skogsbruk | Teollisuus Industri | Talorakennus- toiminta | Maa- ja vesi- rak.toiminta | Kauppa Handel | Liikenne Samfärdsel | Rehottus- ja Palvelukset vak.toiminta | Tjänster |
|--------------------------------------|---------------------------|-----------------------|--------------------------|------------------------|----------------------------|-------------------------------|------------------|------------------------|---|----------|
| Lääni - Län | | | | | Husbyggnads- verksamhet | Anläggnings- verksamhet | | | Bank- och försäkrings- verksamhet | |
| Alla närings- grenar 1) | | | | | | | | | | |
| Koko maa - Hela riket | 100.0 | 100.0 | 100.0 | 100.0 | 100.0 | 100.0 | 100.0 | 100.0 | 100.0 | 100.0 |
| Uudenmaan - Nylands | 24.9 | 6.2 | 6.2 | 24.5 | 23.8 | 18.6 | 32.0 | 26.5 | 52.3 | 30.7 |
| Turun ja Porin - Åbo och Björneborgs | 15.2 | 16.1 | 7.7 | 18.8 | 14.3 | 11.8 | 13.2 | 13.9 | 10.2 | 14.4 |
| Ahvenanmaa - Åland | 0.5 | 0.3 | - | 0.2 | 0.8 | 1.7 | 0.6 | 1.3 | - | 0.4 |
| Hämeen - Tavastehus | 14.6 | 11.2 | 7.7 | 20.2 | 15.1 | 10.2 | 13.5 | 11.9 | 9.1 | 13.7 |
| Kymen - Kymmene | 7.4 | 6.9 | 6.2 | 8.4 | 7.9 | 8.5 | 6.5 | 9.9 | 4.5 | 6.9 |
| Mikkelin - St. Michels | 4.4 | 7.9 | 10.8 | 3.2 | 4.7 | 3.4 | 3.2 | 4.6 | 2.3 | 4.0 |
| Pohjois-Karjalan - Norra Karelen | 3.4 | 6.3 | 9.2 | 1.9 | 2.4 | 3.4 | 3.2 | 3.3 | 2.3 | 3.4 |
| Kuopion - Kuopio | 5.0 | 9.2 | 9.2 | 3.6 | 5.6 | 6.8 | 4.7 | 4.7 | 2.3 | 4.0 |
| Keski-Suomen - Mellersta Finland | 4.7 | 6.2 | 9.2 | 4.1 | 4.8 | 5.1 | 4.1 | 4.6 | 3.4 | 4.5 |
| Vaasan - Vasa | 8.9 | 15.8 | 9.2 | 7.7 | 7.9 | 11.8 | 7.6 | 8.0 | 6.8 | 7.2 |
| Oulun - Uleåborgs | 7.4 | 10.9 | 13.8 | 5.0 | 8.7 | 10.2 | 7.6 | 6.6 | 3.4 | 7.4 |
| Lapin - Lapplands | 3.6 | 3.0 | 10.8 | 2.4 | 4.0 | 8.5 | 3.8 | 4.7 | 3.4 | 3.4 |

1) ml. elinkeino tuntematon - inkl. näringsgren okänd

21. TEOLLISUUDEN TYÖLLISET TOIMIALOITTAIN SUKUPOLEN MUKAAN V. 1973 - SYSSÄLÄTTÄ INOM INDUSTRI BRANCHVIS ENLIGT KÖN ÅR 1973

1 000 henkeä - 1 000 personer

| Vuosi ja nel- jännes År och kvartal | Yhteensä Sammanlagt | Kulutustavara- teollisuus Konsumtions- varuindustri | Puitavare-,paperi- ja graafinen teoll. naisteollisuus Trävaru-,pappers- och grafisk industri | Metalli- ja kaivan- naisteollisuus Metall- och gruv- industri | Muu tehdasteollii- suus Övrig fabrik- industri | Sähkö-, kaasu- ja vesihuolto El-, gas- och vattenförsörjning | Tuntematon Okänd | ISIC | | | | | |
|---|------------------------|--|---|--|---|---|---------------------|--------|--------|-----------|------------|---|--|
| | | | | | | | | 31, 32 | 33, 34 | 2, 37, 38 | 35, 36, 39 | 4 | |
| I - XII Y-S M-M N-Kv | 584 376 208 | 144 48 96 | 157 109 48 | 185 151 34 | 67 45 22 | 18 15 3 | 13 8 5 | | | | | | |
| I - III Y-S M-M N-Kv | 555 357 198 | 138 46 92 | 146 100 46 | 175 143 32 | 62 43 19 | 16 14 2 | 18 11 7 | | | | | | |
| IV - VI Y-S M-M N-Kv | 589 378 211 | 147 49 98 | 157 107 50 | 186 152 34 | 67 46 21 | 19 15 4 | 13 9 4 | | | | | | |
| VII - IX Y-S M-M N-Kv | 603 389 214 | 146 49 97 | 166 115 51 | 191 156 35 | 68 45 23 | 20 16 4 | 12 8 4 | | | | | | |
| X - XII Y-S M-M N-Kv | 587 380 207 | 144 48 96 | 158 113 45 | 188 154 34 | 69 46 23 | 18 13 5 | 10 6 4 | | | | | | |

22. TYÖLLISET AMMATTIASEMAN MUKAAN V. 1973 - SYSSELSATTA ENLIGT YRKESSTÄLLNING ÅR 1973

1 000 henkeä - 1 000 personer

| | | T y ö l l i s e t - S y s s e l s a t t a | | | | |
|---|------|--|---------------------------|-------------------------------|-------|-----|
| Vuosi, neljännes ja kuukausi År, kvartal och månad | | Yrittäjät ja avust.perheen- jäsenet Företagare och medhjälpare familjemedlemmar | Palkansaaajat - Löntagare | | | |
| | | | Työntekijät Arbetare | Toimihenkilöt Funktionärer | | |
| I - XII | Y-S | 2 164 | 414 | 1 750 | 938 | 812 |
| | M-M | 1 171 | 219 | 952 | 601 | 351 |
| | N-Kv | 993 | 195 | 798 | 337 | 461 |
| I - III | | 2 050 | 390 | 1 660 | 892 | 768 |
| IV - VI | | 2 168 | 407 | 1 761 | 940 | 821 |
| VII - IX | | 2 261 | 440 | 1 821 | 976 | 845 |
| X - XII | | 2 176 | 418 | 1 758 | 943 | 815 |
| I | | 2 055 | 395 | 1 660 | 894 | 766 |
| II | | 2 047 | 387 | 1 660 | 891 | 769 |
| III | | 2 048 | 388 | 1 660 | 890 | 770 |
| IV | | 2 060 | 391 | 1 669 | 891 | 778 |
| V | | 2 129 | 395 | 1 734 | 919 | 815 |
| VI | | 2 315 | 435 | 1 880 | 1 010 | 870 |
| VII | | 2 333 | 444 | 1 889 | 1 013 | 876 |
| VIII | | 2 261 | 445 | 1 816 | 973 | 843 |
| IX | | 2 188 | 431 | 1 757 | 942 | 815 |
| X | | 2 181 | 428 | 1 753 | 942 | 811 |
| XI | | 2 180 | 416 | 1 764 | 947 | 817 |
| XII | | 2 168 | 410 | 1 758 | 941 | 817 |

23. PALKANSAAJAT (1) SEKÄ YRITTÄJÄT JA AVUSTAVAT PERHEENJÄSENET (2) ELINKEINOINTAIN V. 1973 - LÖNTAGARE (1) SAMT FÖRETAGARE OCH MEDHJÄLPANDE FAMILJMEDLEMMAR (2)
EFTER NÄRINGSREN ÅR 1973

1 000 henkeä - 1 000 personer

| Vuosikausi År, kvartal och månad | Kaikki elin- keinosi Alla närings- grenar 1) | Maatalous Jordbruk | | Metallous Skogsbruk | | Teollisuus Industri | | Talonrak.toim. Husbyggnads- verks. | | Maa- ja vesi- rak.toim. Anläggnings- verks. | | Kauppa Handel | | Liikenne Samfärdsel | | Rahoitus- ja vak.toim. Bank- o för- säkringsverks. | | Palvelukset Tjänster | | | |
|--|---|-----------------------|-----|------------------------|-----|------------------------|----|--|----|--|----|------------------|---|------------------------|----|---|----|-------------------------|---|-----|----|
| | | 1 | 2 | 1 | 2 | 1 | 2 | 1 | 2 | 1 | 2 | 1 | 2 | 1 | 2 | 1 | 2 | 1 | 2 | | |
| I - XII | Y-S | 1 750 | 414 | 20 | 284 | 50 | 15 | 563 | 21 | 114 | 12 | 53 | 6 | 308 | 33 | 130 | 21 | 83 | 5 | 429 | 17 |
| | M-M | 952 | 219 | 13 | 135 | 47 | 14 | 366 | 10 | 106 | 10 | 49 | 5 | 108 | 15 | 89 | 21 | 29 | 1 | 145 | 8 |
| | N-Kv | 798 | 195 | 7 | 149 | 3 | 1 | 197 | 11 | 8 | 2 | 4 | 1 | 200 | 18 | 41 | 0 | 54 | 4 | 284 | 9 |
| I - III | | 1 660 | 390 | 15 | 249 | 58 | 28 | 534 | 21 | 102 | 9 | 51 | 6 | 292 | 31 | 121 | 24 | 78 | 5 | 409 | 17 |
| IV - VI | | 1 761 | 407 | 21 | 282 | 47 | 8 | 567 | 22 | 113 | 12 | 53 | 6 | 310 | 32 | 133 | 22 | 84 | 5 | 433 | 18 |
| VII - IX | | 1 821 | 440 | 26 | 319 | 44 | 4 | 582 | 21 | 123 | 15 | 55 | 6 | 322 | 34 | 137 | 19 | 87 | 4 | 445 | 18 |
| X - XII | | 1 758 | 418 | 18 | 287 | 53 | 16 | 570 | 17 | 117 | 12 | 53 | 7 | 309 | 35 | 128 | 20 | 83 | 5 | 427 | 19 |
| I | | 1 660 | 395 | 14 | 257 | 58 | 30 | 533 | 22 | 103 | 10 | 52 | 7 | 293 | 31 | 121 | 23 | 78 | 3 | 408 | 12 |
| II | | 1 660 | 387 | 15 | 241 | 61 | 30 | 532 | 21 | 100 | 10 | 51 | 6 | 291 | 29 | 120 | 26 | 79 | 4 | 409 | 20 |
| III | | 1 660 | 388 | 16 | 248 | 55 | 23 | 535 | 23 | 101 | 8 | 50 | 6 | 291 | 33 | 122 | 23 | 78 | 6 | 411 | 18 |
| IV | | 1 669 | 391 | 16 | 258 | 48 | 14 | 538 | 23 | 105 | 9 | 50 | 6 | 295 | 32 | 124 | 24 | 79 | 5 | 412 | 19 |
| V | | 1 734 | 395 | 21 | 283 | 45 | 6 | 560 | 20 | 112 | 8 | 52 | 6 | 301 | 32 | 133 | 20 | 83 | 5 | 427 | 15 |
| VI | | 1 880 | 435 | 25 | 306 | 47 | 5 | 603 | 22 | 121 | 19 | 57 | 5 | 334 | 31 | 143 | 22 | 89 | 7 | 461 | 18 |
| VII | | 1 889 | 444 | 30 | 325 | 42 | 3 | 604 | 21 | 125 | 18 | 57 | 5 | 334 | 33 | 146 | 19 | 91 | 4 | 460 | 16 |
| VIII | | 1 816 | 445 | 25 | 321 | 44 | 5 | 578 | 24 | 123 | 15 | 56 | 5 | 322 | 35 | 136 | 19 | 89 | 2 | 443 | 19 |
| IX | | 1 757 | 431 | 22 | 312 | 45 | 6 | 566 | 17 | 120 | 12 | 52 | 7 | 309 | 36 | 130 | 18 | 82 | 5 | 431 | 18 |
| X | | 1 753 | 428 | 20 | 301 | 48 | 11 | 568 | 19 | 120 | 12 | 53 | 7 | 307 | 35 | 128 | 19 | 82 | 4 | 427 | 20 |
| XI | | 1 764 | 416 | 19 | 282 | 56 | 16 | 569 | 19 | 118 | 13 | 54 | 7 | 309 | 35 | 128 | 21 | 83 | 5 | 428 | 18 |
| XII | | 1 758 | 410 | 16 | 276 | 54 | 22 | 572 | 15 | 114 | 9 | 53 | 6 | 310 | 37 | 129 | 20 | 84 | 5 | 426 | 20 |

1) ml. elinkeino tuentaton - inkl. näringsgren okänd

24. TYÖLLISET AMMATTIRYHMITTÄIN V.1973 - SYSSLESATTA EFTER YRKESOMRÅDE ÅR 1973

1 000 henkeä - 1 000 personer

| Vuosi, neljämnes ja kuukausi År, kvartal och månad | 0 | 1 | 2 | 3 | 4 | 5 | 6 | 7-8 | 9 | X |
|---|-------|----|-----|-----|-----|---|-----|-----|-----|----|
| I - XII Y-S | 341 | 32 | 223 | 172 | 363 | 4 | 144 | 593 | 232 | 60 |
| M-M | 182 | 29 | 38 | 75 | 204 | 4 | 106 | 449 | 50 | 34 |
| N-Kv | 159 | 3 | 185 | 97 | 159 | - | 38 | 144 | 182 | 26 |
| I - III | 2 050 | 31 | 205 | 164 | 338 | 5 | 138 | 545 | 222 | 75 |
| IV - VI | 2 168 | 32 | 224 | 172 | 355 | 4 | 148 | 588 | 233 | 66 |
| VII - IX | 2 261 | 32 | 234 | 179 | 391 | 4 | 150 | 621 | 238 | 59 |
| X - XII | 2 176 | 31 | 228 | 173 | 368 | 4 | 141 | 616 | 235 | 41 |
| I | 2 055 | 31 | 203 | 164 | 348 | 5 | 137 | 549 | 222 | 71 |
| II | 2 047 | 30 | 204 | 164 | 337 | 5 | 137 | 541 | 222 | 81 |
| III | 2 048 | 31 | 208 | 164 | 330 | 5 | 139 | 547 | 223 | 72 |
| IV | 2 060 | 31 | 209 | 164 | 325 | 4 | 144 | 557 | 224 | 71 |
| V | 2 129 | 32 | 220 | 170 | 353 | 3 | 144 | 573 | 228 | 62 |
| VI | 2 315 | 33 | 244 | 183 | 386 | 4 | 155 | 633 | 248 | 65 |
| VII | 2 333 | 33 | 242 | 188 | 397 | 4 | 158 | 637 | 245 | 61 |
| VIII | 2 261 | 32 | 233 | 178 | 394 | 4 | 147 | 618 | 239 | 64 |
| IX | 2 188 | 31 | 227 | 172 | 380 | 4 | 144 | 607 | 231 | 53 |
| X | 2 181 | 32 | 228 | 172 | 373 | 4 | 142 | 615 | 234 | 44 |
| XI | 2 130 | 31 | 228 | 174 | 367 | 4 | 141 | 620 | 234 | 40 |
| XII | 2 168 | 31 | 227 | 174 | 364 | 4 | 139 | 613 | 237 | 38 |

Ammattiryhmät - Yrkesgrupper:

- 0 Teknill., luonnontiet., yhteiskuntatiet., humanist. ja taiteell. työ
Tekn., natur- och soc. vetenskapligt, humanistiskt och konstnärligt arbete
- 1 Hallinnollinen työ - Administrativt arbete
- 2 Tällinpid. ja konttoriteknill. työ - Kameralt och kontorstekniskt arbete
- 3 Kaupallinen työ - Kommersiellt arbete
- 4 Maa- ja metsätaloustyö - Lantbruks- och skogsbruksarbete
- 5 Kaivos- ja louhintatyö - Gruv- och stenbrytningsarbete
- 6 Kuljetus- ja liikemetyö - Transport- och kommunikationsarbete
- 7-8 Teollinen työ - Tillverkningsarbete
- 9 Palvelutyö - Servicearbete
- X Muualla luokittelematon työ - Arbete ej hänförligt till annat yrkesområde

25. TYÖLLISET AMMATIT- JA IKÄRYHMÄT V. 1973 - SYSSÄLÄTTÄ EFTER YRKESOMRÅDE OCH ÅLDERSGRUPP ÅR 1973

1 000 henkeä - 1 000 personer

| Ammatti - Yrke | 15-74 | 15-19 | 20-24 | 25-29 | 30-34 | 35-44 | 45-54 | 55-59 | 60-64 | 65-74 |
|-------------------|-------|-------|-------|-------|-------|-------|-------|-------|-------|-------|
| Kaikki ammatit 1) | 2 164 | 141 | 278 | 329 | 253 | 480 | 415 | 142 | 102 | 24 |
| Alla yrken 1) | | | | | | | | | | |
| 0 | 341 | 7 | 33 | 71 | 60 | 85 | 57 | 16 | 10 | 2 |
| 1 | 32 | 0 | 0 | 3 | 5 | 10 | 8 | 4 | 1 | 1 |
| 2 | 223 | 9 | 43 | 51 | 31 | 38 | 32 | 11 | 7 | 1 |
| 3 | 172 | 12 | 21 | 27 | 21 | 45 | 32 | 7 | 5 | 2 |
| 4 | 363 | 21 | 22 | 27 | 28 | 82 | 97 | 42 | 31 | 13 |
| 5 | 4 | 0 | 1 | 0 | 0 | 1 | 2 | 0 | 0 | 0 |
| 6 | 144 | 13 | 16 | 19 | 17 | 35 | 29 | 8 | 6 | 1 |
| 7-8 | 593 | 51 | 102 | 96 | 60 | 124 | 103 | 31 | 24 | 2 |
| 9 | 232 | 21 | 31 | 30 | 24 | 46 | 45 | 18 | 15 | 2 |
| X | 60 | 7 | 9 | 5 | 7 | 14 | 10 | 5 | 3 | 0 |

1) Ammatiryhmät, ks. sivu 47 - Yrkesgrupper, se sidan 47

26. TYÖLLISTEN IKÄJAKAUMAT AMMATTIRYHMÄITÄIN V. 1973 - ÄIDESSÄFÖRDELNINGAR AV SYSSLESATTA EFTER YRKEGRUPP ÅR 1973

prosenttia - procent

| Ammatti - Yrke | 15-74 | 15-19 | 20-24 | 25-29 | 30-34 | 35-44 | 45-54 | 55-59 | 60-64 | 65-74 |
|-------------------|-------|-------|-------|-------|-------|-------|-------|-------|-------|-------|
| Kaikki ammatit 1) | 100.0 | 6.5 | 12.8 | 15.2 | 11.7 | 22.2 | 19.2 | 6.6 | 4.7 | 1.1 |
| Alla yrken 1) | | | | | | | | | | |
| 0 | 100.0 | 2.1 | 9.7 | 20.8 | 17.6 | 24.9 | 16.7 | 4.7 | 2.9 | 0.6 |
| 1 | 100.0 | - | - | 9.4 | 15.6 | 31.3 | 25.0 | 12.5 | 3.1 | 3.1 |
| 2 | 100.0 | 4.0 | 19.3 | 22.9 | 13.9 | 17.0 | 14.4 | 4.9 | 3.1 | 0.5 |
| 3 | 100.0 | 7.0 | 12.2 | 15.7 | 12.2 | 26.2 | 18.6 | 4.1 | 2.9 | 1.1 |
| 4 | 100.0 | 5.8 | 6.1 | 7.4 | 7.7 | 22.6 | 26.7 | 11.6 | 8.5 | 3.6 |
| 5 | 100.0 | - | 25.0 | - | - | 25.0 | 50.0 | - | - | - |
| 6 | 100.0 | 9.0 | 11.1 | 13.2 | 11.8 | 24.3 | 20.1 | 5.6 | 4.2 | 0.7 |
| 7-8 | 100.0 | 8.6 | 17.2 | 16.2 | 10.3 | 20.9 | 17.4 | 5.2 | 3.9 | 0.3 |
| 9 | 100.0 | 9.0 | 13.4 | 12.9 | 10.3 | 19.8 | 19.4 | 7.8 | 6.5 | 0.9 |
| X | 100.0 | 11.7 | 15.0 | 8.3 | 11.7 | 23.3 | 16.7 | 8.3 | 5.0 | - |

1) Ammattiryhmät, ks. sivu 47 - Yrkesgrupper, se sidan 47

27. TYÖLLISTEN AMMATTIJAKAUMAT IKÄRYHMITTÄIN V. 1973 - YRKESFÖRDELNINGAR AV SYSSLSAFTA EFTER ÅLDERSGRUPP ÅR 1973

prosenttia - procent

| Ammatti - Yrke | 15-74 | 15-19 | 20-24 | 25-29 | 30-34 | 35-44 | 45-54 | 55-59 | 60-64 | 65-74 |
|-------------------|-------|-------|-------|-------|-------|-------|-------|-------|-------|-------|
| Ammatti - Yrke | 100.0 | 100.0 | 100.0 | 100.0 | 100.0 | 100.0 | 100.0 | 100.0 | 100.0 | 100.0 |
| Kaikki ammatit 1) | 15.7 | 5.0 | 11.9 | 21.6 | 23.7 | 17.7 | 13.7 | 11.3 | 9.8 | 8.3 |
| Alla yrken 1) | 1.5 | - | - | 0.9 | 2.0 | 2.1 | 1.9 | 2.8 | 1.0 | 4.2 |
| 0 | 10.3 | 6.4 | 15.5 | 15.5 | 12.2 | 7.9 | 7.7 | 7.8 | 6.9 | 4.2 |
| 1 | 7.9 | 8.5 | 7.5 | 8.2 | 8.3 | 9.4 | 7.7 | 4.9 | 4.9 | 8.3 |
| 2 | 16.8 | 14.9 | 7.9 | 8.2 | 11.1 | 17.1 | 23.4 | 29.6 | 30.4 | 54.2 |
| 3 | 0.2 | - | 0.4 | - | - | 0.2 | 0.5 | - | - | - |
| 4 | 6.7 | 9.2 | 5.8 | 5.8 | 6.7 | 7.3 | 7.0 | 5.6 | 5.9 | 4.2 |
| 5 | 27.4 | 36.2 | 36.7 | 29.2 | 23.7 | 25.8 | 24.8 | 21.8 | 23.5 | 8.3 |
| 6 | 10.7 | 14.9 | 11.1 | 9.1 | 9.5 | 9.6 | 10.9 | 12.7 | 14.7 | 8.3 |
| 7-8 | 2.8 | 4.9 | 3.2 | 1.5 | 2.8 | 2.9 | 2.4 | 3.5 | 2.9 | - |
| 9 | | | | | | | | | | |
| X | | | | | | | | | | |

1) Amattiryhmät, ks. sivu 47 - Yrkesgrupper, se sidan 47

28. TYÖLLISET AMMATTIRYHMITTÄIN JA LÄÄNEITTÄIN V. 1973 - SYSSELSÄTTA EFTER YRKESOMRÅDE OCH LÄNSVITS ÅR 1973

1 000 henkeä - 1 000 personer

| Läni - Län | 0 | 1 | 2 | 3 | 4 | 5 | 6 | 7-8 | 9 | X |
|------------------------------------|-------|-----|-----|-----|-----|---|-----|-----|-----|----|
| Koko maa Hela riket | 2 164 | 341 | 223 | 172 | 363 | 4 | 144 | 593 | 232 | 60 |
| Uudenmaan - Nylands | 539 | 112 | 96 | 50 | 23 | 0 | 36 | 130 | 63 | 16 |
| Turun ja Porin - Åbo o Björneborgs | 328 | 51 | 29 | 24 | 54 | 1 | 19 | 105 | 33 | 8 |
| Ahvenanmaa - Åland | 10 | 2 | 1 | 1 | 1 | 0 | 1 | 2 | 1 | 1 |
| Hämeen - Tavastehus | 315 | 45 | 26 | 27 | 39 | 1 | 20 | 111 | 35 | 7 |
| Kymen - Kymmene | 161 | 24 | 14 | 11 | 25 | 0 | 13 | 50 | 18 | 5 |
| Mikkelin - St. Michels | 96 | 12 | 5 | 6 | 31 | 0 | 7 | 23 | 8 | 2 |
| Pohjois-Karjalan - Norra Karelen | 74 | 10 | 6 | 6 | 24 | 0 | 5 | 12 | 8 | 2 |
| Kuopion - Kuopio | 109 | 13 | 7 | 9 | 33 | 1 | 6 | 26 | 9 | 4 |
| Keski-Suomen - Mellersta Finland | 102 | 14 | 7 | 7 | 24 | 0 | 7 | 28 | 12 | 2 |
| Vaasan - Vasa | 192 | 24 | 15 | 13 | 53 | 0 | 12 | 50 | 16 | 6 |
| Oulun - Uleåborgs | 160 | 23 | 9 | 13 | 41 | 1 | 11 | 38 | 19 | 4 |
| Lapin - Lapplands | 78 | 11 | 8 | 5 | 15 | 0 | 7 | 18 | 10 | 3 |

1) Ammattiryhmät, ks. sivu 47 - Yrkesgrupper, se sidan 47

29. TYÖLLISTEN AMMATTIKAUMAT LÄNEITTÄIN V. 1973 - YRKESFÖRDELNINGAR AV SYSSELSÄTTA LÄNSVIS ÅR 1973

prosenttia - procent

| Lääni - Län | Kaikki ammatit 1) | | | | | | | | | | Σ |
|--------------------------------------|-------------------|------|-----|------|------|------|-----|------|------|------|------|
| | 0 | 1 | 2 | 3 | 4 | 5 | 6 | 7-8 | 9 | X | |
| Koko maa - Hela riket | 100.0 | 15.7 | 1.5 | 10.3 | 7.9 | 16.8 | 0.2 | 6.7 | 27.4 | 10.7 | 2.8 |
| Uudenmaan - Nylands | 100.0 | 20.8 | 2.4 | 17.8 | 9.3 | 4.2 | - | 6.7 | 24.1 | 11.7 | 3.0 |
| Turun ja Porin - Åbo och Björneborgs | 100.0 | 15.6 | 1.2 | 8.8 | 7.3 | 16.5 | 0.3 | 5.8 | 32.0 | 10.1 | 2.4 |
| Ahvenanmaa - Åland | 100.0 | 20.0 | - | 10.0 | 10.0 | 10.0 | - | 10.0 | 20.0 | 10.0 | 10.0 |
| Hämeen - Tavastehus | 100.0 | 14.3 | 1.3 | 8.3 | 8.6 | 12.4 | 0.3 | 6.3 | 35.2 | 11.1 | 2.2 |
| Kymen - Kymmene | 100.0 | 14.9 | 0.6 | 8.7 | 6.8 | 15.5 | - | 8.1 | 31.1 | 11.2 | 3.1 |
| Mikkelin - St. Michels | 100.0 | 12.5 | 2.1 | 5.2 | 6.2 | 32.3 | - | 7.3 | 24.0 | 8.3 | 2.1 |
| Pohjois-Karjalan - Norra Karelen | 100.0 | 13.5 | 1.4 | 8.1 | 8.1 | 32.4 | - | 6.8 | 16.2 | 10.8 | 2.7 |
| Kuopion - Kuopio | 100.0 | 11.9 | 0.9 | 6.4 | 8.3 | 30.3 | 0.9 | 5.5 | 23.8 | 8.3 | 3.7 |
| Keski-Suomen - Mellersta Finland | 100.0 | 13.7 | 1.0 | 6.9 | 6.9 | 23.5 | - | 6.8 | 27.4 | 11.8 | 2.0 |
| Vaasan - Vasa | 100.0 | 12.5 | 1.6 | 7.8 | 6.8 | 27.6 | - | 6.3 | 26.0 | 8.3 | 3.1 |
| Oulun - Uleåborgs | 100.0 | 14.4 | 0.6 | 5.6 | 8.1 | 25.6 | 0.6 | 6.9 | 23.8 | 11.9 | 2.5 |
| Lapin - Lapplands | 100.0 | 14.1 | 1.3 | 10.3 | 6.4 | 19.2 | - | 9.0 | 23.1 | 12.8 | 3.8 |

1) Ammattiryhmät, ks. sivu 47 - Yrkesgrupper, se sidan 47

30. TYÖTTÖMÄT JA TYÖTTÖMYSASTEET V. 1973 - ARBETSLÖSA OCH RELATIVA ARBETSLÖSHETSTAL ÅR 1973

| Vuosi, neljännes ja kuukausi År, kvartal och månad | Työttömät 1 000 henkeä Arbetslösa 1 000 personer | | | Työttömyysaste % Relativt arbetslöshetstal % | | |
|---|---|-----|------|---|-----|------|
| | Y-S | M-M | N-Kv | Y-S | M-M | N-Kv |
| | I - XII | 51 | 29 | 22 | 2.3 | 2.4 |
| I - III | 68 | 41 | 27 | 3.2 | 3.6 | 2.8 |
| IV - VI | 53 | 34 | 19 | 2.4 | 2.8 | 1.9 |
| VII - IX | 42 | 21 | 21 | 1.8 | 1.7 | 2.0 |
| X - XII | 43 | 22 | 21 | 1.9 | 1.8 | 2.1 |
| I | 72 | 41 | 31 | 3.4 | 3.5 | 3.2 |
| II | 69 | 41 | 28 | 3.3 | 3.6 | 2.9 |
| III | 63 | 41 | 22 | 3.0 | 3.6 | 2.3 |
| IV | 60 | 40 | 20 | 2.8 | 3.5 | 2.1 |
| V | 49 | 32 | 17 | 2.3 | 2.7 | 1.7 |
| VI | 50 | 29 | 21 | 2.1 | 2.3 | 1.9 |
| VII | 46 | 23 | 23 | 1.9 | 1.8 | 2.1 |
| VIII | 42 | 21 | 21 | 1.8 | 1.7 | 2.0 |
| IX | 38 | 20 | 18 | 1.7 | 1.7 | 1.8 |
| X | 41 | 21 | 20 | 1.8 | 1.7 | 2.0 |
| XI | 40 | 20 | 20 | 1.8 | 1.7 | 2.0 |
| XII | 48 | 25 | 23 | 2.2 | 2.1 | 2.3 |

31. TYÖTTÖMÄT JA TYÖTTÖMYSASTEET SUURALUEITTAIN JA TYÖVOIMAPIIREITTÄIN V. 1973
 ARBETSLÖSA OCH RELATIVA ARBETSLÖSHETSTAL EFTER STOROMRÅDE OCH ARBETSKRAFTSDISTRIKT ÅR 1973

| Alue - Distrikt | Työttömät 1 000 henkeä Arbetslösa 1 000 personer | Työttömyysaste Relativt arbetslöshetstal % | | | | |
|---|---|---|-------|-------|--------|-------|
| | | I-XII | I-III | IV-VI | VII-IX | X-XII |
| Koko maa - Hela riket | 51 | 2.3 | 3.2 | 2.4 | 1.8 | 1.9 |
| Suuralue - Storområde | | | | | | |
| Etelä-Suomi - Södra Finland | 20 | 1.4 | 2.0 | 1.4 | 1.1 | 1.1 |
| Keski- ja Itä-Suomi - Mellersta och Östra Finland | 14 | 3.2 | 4.5 | 3.2 | 2.6 | 3.0 |
| Etelä- ja Keski-Pohjanmaa - Södra och Mellersta Österbotten | 6 | 2.5 | 4.3 | 2.2 | 2.0 | 1.9 |
| Pohjois-Suomi - Norra Finland | 11 | 5.2 | 7.4 | 6.5 | 3.9 | 4.4 |
| Koko maa - Hela riket | 51 | 2.3 | 3.2 | 2.4 | 1.8 | 1.9 |
| Työvoimapiiri - Arbetskraftsdistrikt | | | | | | |
| Helsinki - Helsingfors | 5 | 0.8 | 1.2 | 0.6 | 0.8 | 0.7 |
| Turku - Åbo | 3 | 1.2 | 1.6 | 1.5 | 1.0 | 1.0 |
| Tampere - Tammerfors | 6 | 1.8 | 2.9 | 1.8 | 1.3 | 1.3 |
| Kouvola | 7 | 2.2 | 2.8 | 2.5 | 1.5 | 2.0 |
| Vaasa - Vasa | 5 | 2.2 | 3.8 | 1.9 | 2.0 | 1.7 |
| Jyväskylä | 3 | 3.0 | 3.3 | 2.9 | 2.8 | 3.0 |
| Kuopio | 4 | 3.1 | 5.2 | 3.1 | 2.4 | 2.4 |
| Joensuu | 5 | 4.0 | 5.5 | 3.8 | 3.4 | 4.0 |
| Kajaani ja Oulu - Kajaani och Uleåborg | 8 | 4.4 | 6.9 | 5.1 | 3.0 | 3.4 |
| Rovaniemi | 5 | 6.2 | 7.6 | 7.2 | 4.4 | 5.5 |

32. TYÖTTÖMÄT JA TYÖTTÖMYYSASTE IKÄRYHMITTÄIN SUKUPUOLEN MUKAAN V. 1973 - ARBETSLÖSA OCH RELATIVT ARBETSLÖSHETSTAL EFTER ÅLDERSGRUPP OCH KÖN ÅR 1973

| Ikäryhmä - Åldersgrupp | Työttömät 1 000 henkeä | Työttömyysaste % | | |
|---------------------------|---------------------------|-----------------------------|-------|--------|
| | Arbetslösa 1 000 personer | Relativt arbetslöshetstal % | | |
| | Y - S | Y - S | M - M | N - Kv |
| 15-74 | 51 | 2.3 | 2.4 | 2.2 |
| 15-19 | 11 | 7.2 | 7.3 | 7.1 |
| 20-24 | 10 | 3.5 | 3.3 | 3.6 |
| 25-29 | 5 | 1.5 | 1.6 | 1.4 |
| 30-34 | 4 | 1.8 | 1.4 | 1.8 |
| 35-44 | 8 | 1.7 | 1.9 | 1.4 |
| 45-54 | 8 | 1.9 | 1.8 | 1.9 |
| 55-59 | 3 | 2.0 | 2.7 | 1.4 |
| 60-64 | 2 | 1.9 | 1.8 | 2.0 |
| 65-74 | - | - | - | - |

33. TYÖTTÖMÄT JA TYÖTTÖMYYSASTE LÄÄNEITTÄIN SUKUPUOLEN MUKAAN V. 1973 - ARBETSLÖSA OCH RELATIVT ARBETSLÖSHETSTAL EFTER LÄN OCH KÖN ÅR 1973

| Lääni - Län | Työttömät 1 000 henkeä | Työttömyysaste % | | |
|--------------------------------------|---------------------------|-----------------------------|-------|--------|
| | Arbetslösa 1 000 personer | Relativt arbetslöshetstal % | | |
| | Y - S | Y - S | M - M | N - Kv |
| Koko maa - Hela riket | 51 | 2.3 | 2.4 | 2.2 |
| Uudenmaan - Nylands | 5 | 0.9 | 1.1 | 0.8 |
| Turun ja Porin - Åbo och Björneborgs | 5 | 1.5 | 1.1 | 2.0 |
| Ahvenanmaa - Åland | - | - | - | - |
| Hämeen - Tavastehus | 6 | 1.9 | 1.8 | 2.0 |
| Kymen - Kymmene | 4 | 2.4 | 2.1 | 2.8 |
| Mikkelin - St. Michels | 3 | 3.0 | 3.7 | 2.2 |
| Pohjois-Karjalan - Norra Karelen | 3 | 3.9 | 4.7 | 2.9 |
| Kuopion - Kuopio | 4 | 3.5 | 4.8 | 2.0 |
| Keski-Suomen - Mellersta Finland | 3 | 2.9 | 3.4 | 2.2 |
| Vaasan - Vasa | 5 | 2.5 | 2.8 | 2.3 |
| Oulun - Uleåborgs | 8 | 4.8 | 4.2 | 5.6 |
| Lapin - Lapplands | 5 | 6.0 | 6.4 | 5.6 |

34. TYÖTTÖMIEN ELINKEINOJAKAUMA JA TYÖTTÖMYSASTE ELINKEINOITTAIN V. 1973 - FÖRDELNING AV
ARBETSLÖSA OCH RELATIVT ARBETSLÖSHETSTAL EFTER NÄRINGSREN ÅR 1973

prosenttia - procent

| Elinkeino - Näringsgren | Työttömät Arbetslösa | Työttömyysaste Relativt arbetslöshetstal |
|---|-------------------------|---|
| Kaikki elinkeinot - Alla näringsgrenar | 100.0 | 2.3 |
| Maatalous - Jordbruk | 2.0 | 0.3 |
| Metsätalous - Skogsbruk | 11.8 | 8.5 |
| Teollisuus - Industri | 15.7 | 1.4 |
| Talonrak.toim. - Husbyggnadsverks. | 13.7 | 5.3 |
| Maa- ja vesirak.toim. - Anläggningsverks. | 3.9 | 3.3 |
| Kauppa - Handel | 9.8 | 1.4 |
| Liikenne - Samfärdsel | 3.9 | 1.3 |
| Rahoitus- ja vak.toim. - Bank- och försäkringsverks. | 1.9 | 1.1 |
| Palvelukset - Tjänster | 9.8 | 1.1 |
| Työvoimaan siirtyneet työttömät - Arbetslösa som övergått till arbetskraften | 11.8 | - |
| Tuntematon - Okänd | 15.7 | .. |

35. TYÖTTÖMIEN AMMATTIRYHMÄJAKAUMA JA TYÖTTÖMYSASTE AMMATTIRYHMITTÄIN V. 1973 - FÖRDELNING AV
ARBETSLÖSA OCH RELATIVT ARBETSLÖSHETSTAL EFTER YRKESGRUPP ÅR 1973

prosenttia - procent

| Ammatti - Yrke | Työttömät Arbetslösa | Työttömyysaste Relativt arbetslöshetstal |
|---|-------------------------|---|
| Kaikki ammatit ¹⁾ - Alla yrken ¹⁾ | 100.0 | 2.3 |
| 0 | 3.9 | 0.6 |
| 1 | - | - |
| 2 | 3.9 | 0.9 |
| 3 | 3.9 | 1.1 |
| 4 | 15.7 | 2.2 |
| 5 | - | - |
| 6 | 3.9 | 1.4 |
| 7-8 | 33.3 | 2.9 |
| 9 | 9.8 | 2.1 |
| X | 25.6 | 17.8 |

1) Ammattiryhmät, ks. sivu 47 - Yrkesgrupper, se sidan 47

37. TEHDYT TYÖPÄIVÄT ELINKEINOITTAIN JA NELJÄNNEKSITTÄIN V. 1973 - UTFÖRDA ARBETSDAGAR ENLIGT NÄRLINGSGREN OCH KVARTALSVIS ÅR 1973

1 000 työpäivää - 1 000 arbetsdagar

| Elinkeino - Närlingsgren | I - XII | I - III | IV - VI | VII - IX | X - XII |
|--|---------|---------|---------|----------|---------|
| Kaikki elinkeinot - Alla närlingsgrenar | 518 701 | 126 981 | 127 490 | 128 552 | 135 578 |
| siitä - därav | | | | | |
| - ansiotyö - förvärvsarbete | 403 746 | 101 797 | 99 853 | 96 314 | 105 782 |
| Maatalous - Jordbruk | 86 460 | 16 999 | 20 914 | 26 231 | 22 316 |
| - omassa työssä - i eget arbete | 81 572 | 16 032 | 19 707 | 24 675 | 21 158 |
| Metsätalous - Skogsbruk | 16 214 | 5 737 | 3 521 | 2 614 | 4 342 |
| - omassa työssä - i eget arbete | 3 990 | 2 066 | 604 | 261 | 1 059 |
| Teollisuus - Industri | 134 128 | 33 885 | 33 807 | 30 913 | 35 523 |
| Talorakennustoiminta - Husbyggnadsverksamhet | 28 962 | 6 723 | 6 731 | 7 761 | 7 747 |
| Maa- ja vesirakennustoiminta - Anläggningsverksamhet | 13 548 | 3 406 | 3 725 | 3 381 | 3 486 |
| Kauppa - Handel | 82 871 | 20 420 | 20 396 | 20 437 | 21 618 |
| Liikenne - Samfärdsel | 35 900 | 8 945 | 9 037 | 9 183 | 8 735 |
| Rahoitus- ja vakuutus toiminta - Bank- och försäkringsverksamhet | 20 231 | 5 148 | 4 880 | 4 946 | 5 257 |
| Palvelukset - Tjänster | 100 387 | 25 718 | 24 929 | 23 186 | 26 554 |

38. TEHDYT TYÖPÄIVÄT LÄÄNETTÄIN JA ELINKEINOITTAIN V. 1973 - UTFÖRDA ARBETS DAGAR LÄNSVIS OCH ENLIGT NÄRINGSREN ÅR 1973

1 000 työpäivää - 1 000 arbetsdagar

| Läni - Län | Kaikki elinkeinot Alla näringsrenar | Maatalous Jordbruk | Metsätalous Skogsbruk | Teollisuus Industri | Talorak. toiminta Husbyggnads- verksamhet | Maa- ja vesi- rakennustoim. Anläggnings- verksamhet | Kauppa Handel | Liikenne Samfärdsel | Rahoitus- ja vakuutus- toiminta Bank -o försäkringsverks. | Palvelukset Tjänster |
|--------------------------------------|-------------------------------------|--------------------|-----------------------|---------------------|---|---|---------------|---------------------|---|----------------------|
| Koko maa - Hela riket | 518 701 | 86 460 | 16 214 | 134 128 | 28 962 | 13 548 | 82 871 | 35 900 | 20 231 | 100 387 |
| Uudenmaan - Nylands | 124 190 | 5 380 | 903 | 32 357 | 6 864 | 2 529 | 26 001 | 9 179 | 10 516 | 30 461 |
| Turun ja Porin - Åbo och Björneborgs | 78 959 | 13 918 | 1 346 | 25 247 | 4 185 | 1 498 | 11 084 | 4 976 | 2 099 | 14 606 |
| Ahvenanmaa - Åland | 2 497 | 364 | 22 | 143 | 196 | 105 | 565 | 445 | 105 | 552 |
| Hämeen - Tavastehus | 74 864 | 9 798 | 1 367 | 27 168 | 4 323 | 1 464 | 11 111 | 4 106 | 1 856 | 13 671 |
| Kymen - Kymmene | 38 479 | 6 146 | 1 088 | 11 142 | 2 262 | 1 114 | 5 185 | 3 687 | 1 002 | 6 853 |
| Mikkelin - St. Michels | 23 612 | 6 627 | 1 740 | 4 317 | 1 341 | 572 | 2 783 | 1 692 | 518 | 4 022 |
| Pohjois-Karjalan - Norra Karelen | 18 266 | 5 267 | 1 541 | 2 535 | 774 | 487 | 2 847 | 1 049 | 414 | 3 352 |
| Kuopion - Kuopio | 26 911 | 7 812 | 1 546 | 4 770 | 1 694 | 989 | 3 919 | 1 589 | 497 | 4 095 |
| Keski-Suomen - Mellersta Finland | 24 913 | 5 520 | 1 448 | 5 589 | 1 317 | 691 | 3 452 | 1 700 | 644 | 4 552 |
| Vaasan - Vasa | 48 179 | 13 663 | 1 444 | 10 917 | 2 441 | 1 618 | 6 501 | 3 094 | 1 285 | 7 216 |
| Oulun - Uleåborgs | 39 413 | 9 360 | 2 118 | 6 766 | 2 508 | 1 372 | 6 315 | 2 692 | 677 | 7 605 |
| Lapin - Lapplands | 18 418 | 2 605 | 1 651 | 3 177 | 1 057 | 1 109 | 3 108 | 1 691 | 618 | 3 402 |

40. TEHTYJEN TYÖPÄIVIEN LÄÄNIJAKAUMAT ELINKÄINÖITTAIN V. 1973 - UTFÖRDA ARBETSDAGAR FÖRDELADE LÄNSVIS ENLIGT NÄRINGSREN ÅR 1973

prosenttia - procent

| Läni - Län | Kaikki elin- kei-not Alla näringsegrar | Maatalous | Jordbruk | Metsätalous | SKogsbruk | Teollisuus | Industri | Talorak. toiminta | Maa- ja vesi- rakennustoim. | Kauppa | Handel | Liikenne | Rahoitus- ja vakuutus-toim. | Palvelukset |
|--------------------------------------|---|-----------|----------|-------------|-----------|------------|----------|----------------------|--------------------------------|--------|--------|----------|--------------------------------|-------------|
| Koko maa - Hela riket | 100.0 | 100.0 | 100.0 | 100.0 | 100.0 | 100.0 | 100.0 | 100.0 | 100.0 | 100.0 | 100.0 | 100.0 | 100.0 | 100.0 |
| Uudenmaan - Nylands | 23.9 | 6.2 | 5.6 | 24.1 | 23.7 | 18.7 | 31.3 | 25.6 | 52.0 | 30.3 | | | | |
| Turun ja Porin - Åbo och Björneborgs | 15.2 | 16.1 | 8.3 | 18.8 | 14.4 | 11.1 | 13.4 | 13.9 | 10.4 | 14.6. | | | | |
| Ahvenanmaa - Åland | 0.5 | 0.4 | 0.1 | 0.1 | 0.7 | 0.8 | 0.7 | 1.2 | 0.5 | 0.5 | | | | |
| Hämeen - Tavastehus | 14.4 | 11.4 | 8.4 | 20.3 | 14.9 | 10.8 | 13.4 | 11.4 | 9.2 | 13.6 | | | | |
| Kymen - Kymmene | 7.4 | 7.1 | 6.7 | 8.3 | 7.8 | 8.2 | 6.3 | 10.3 | 4.9 | 6.8 | | | | |
| Mikkelin - St. Michels | 4.6 | 7.7 | 10.7 | 3.2 | 4.6 | 4.2 | 3.4 | 4.7 | 2.6 | 4.1 | | | | |
| Pohjois-Karjalan - Norra Karelen | 3.5 | 6.1 | 9.5 | 1.9 | 2.7 | 3.6 | 3.4 | 2.9 | 2.0 | 3.3 | | | | |
| Kuopion - Kuopio | 5.2 | 9.0 | 9.6 | 3.6 | 5.9 | 7.3 | 4.7 | 4.4 | 2.5 | 4.1 | | | | |
| Keski-Suomen - Mellersta Finland | 4.8 | 6.4 | 8.9 | 4.2 | 4.6 | 5.1 | 4.2 | 4.8 | 3.2 | 4.5 | | | | |
| Vaasan - Vasa | 9.3 | 15.8 | 8.9 | 8.1 | 8.4 | 11.9 | 7.8 | 8.6 | 6.4 | 7.2 | | | | |
| Oulun - Uleåborgs | 7.6 | 10.8 | 13.1 | 5.0 | 8.7 | 10.1 | 7.6 | 7.5 | 3.3 | 7.6 | | | | |
| Lapin - Lapplands | 3.6 | 3.0 | 10.2 | 2.4 | 3.6 | 8.2 | 3.8 | 4.7 | 3.0 | 3.4 | | | | |

41. TEHTYJEN TYÖPÄIVIEN ELINKAINOJAKAUNAT LÄÄNEITTÄIN V. 1973 - UTFÖRDA ARBETSDAGAR FÖRDELADE EFTER NÄRINGSRENN LÄNSVITS ÅR 1973

prosenttia - procent

| Läni - Län | Kaikki elinkeinot Alla näringsgrenar | Maatalous Jordbruk | Metallbruk Skogsbruk | Teollisuus Industri | Talorak. toiminta Husbyggnads- verksamhet | Maa- ja vesi- rakennustoim. Anläggnings- verksamhet | Handel Samfärdsel | Liikenne | Rahoitus- ja Palvelukset vakuustoiim. Tjänster Bank- och för- säkringsverks. | |
|--------------------------------------|--------------------------------------|--------------------|----------------------|---------------------|---|---|-------------------|----------|--|------|
| Koko maa - Hela riket | 100.0 | 16.7 | 3.1 | 25.8 | 5.6 | 2.6 | 16.0 | 6.9 | 3.9 | 19.4 |
| Uudenmaan - Nylands | 100.0 | 4.4 | 0.7 | 26.1 | 5.5 | 2.0 | 20.9 | 7.4 | 8.5 | 24.5 |
| Turun ja Porin - Åbo och Björneborgs | 100.0 | 17.6 | 1.7 | 32.0 | 5.3 | 1.9 | 14.0 | 6.3 | 2.7 | 18.5 |
| Ålvenanmaa - Åland | 100.0 | 14.6 | 0.9 | 5.7 | 7.9 | 4.2 | 22.6 | 17.8 | 4.2 | 22.1 |
| Hämeen - Tavastehus | 100.0 | 13.1 | 1.8 | 36.3 | 5.8 | 1.9 | 14.8 | 5.5 | 2.5 | 18.3 |
| Kymen - Kymmene | 100.0 | 16.0 | 2.8 | 28.9 | 5.9 | 2.9 | 13.5 | 9.6 | 2.6 | 17.8 |
| Mikkelin - St. Michels | 100.0 | 28.0 | 7.4 | 18.3 | 5.7 | 2.4 | 11.8 | 7.2 | 2.2 | 17.0 |
| Pohjois-Karjalan - Norra Karelen | 100.0 | 28.8 | 8.4 | 13.9 | 4.2 | 2.7 | 15.6 | 5.7 | 2.3 | 18.4 |
| Kuopion - Kuopio | 100.0 | 29.0 | 5.8 | 17.7 | 6.3 | 3.7 | 14.6 | 5.9 | 1.8 | 15.2 |
| Keski-Suomen - Mellersta Finland | 100.0 | 22.2 | 5.8 | 22.4 | 5.3 | 2.8 | 13.8 | 6.8 | 2.6 | 18.3 |
| Vaasan - Vasa | 100.0 | 28.3 | 3.0 | 22.6 | 5.1 | 3.4 | 13.5 | 6.4 | 2.7 | 15.0 |
| Oulun - Uleåborgs | 100.0 | 23.7 | 5.4 | 17.2 | 6.4 | 3.5 | 16.0 | 6.8 | 1.7 | 19.3 |
| Lapin - Lapplands | 100.0 | 14.1 | 9.0 | 17.2 | 5.7 | 6.0 | 16.9 | 9.2 | 3.4 | 18.5 |

prosenttia - procent

| Läni - Län | Kaikki elinkeinot Alla näringgrenar | Maatalous Jordbruk | Metsätalous Skogsbruk | Teollisuus Industri | Talorak. toiminta Husbyggnads- verksamhet | Maa- ja vesi- rakennustoim. Anläggnings- verksamhet | Kauppa Handel | Liikenne Samfärdsel | Rahoitus- ja vakuustoin. Bank- och försäkringsverks. | Palvelukset Tjänster |
|--------------------------------------|-------------------------------------|--------------------|-----------------------|---------------------|---|---|---------------|---------------------|--|----------------------|
| Koko maa - Hela riket | M-M 100.0 N-Kv 100.0 | 100.0 | 100.0 | 100.0 | 100.0 | 100.0 | 100.0 | 100.0 | 100.0 | 100.0 |
| Uudenmaan - Nylands | M-M 22.4 N-Kv 25.9 | 7.3 | 5.5 | 23.1 | 22.9 | 17.6 | 33.7 | 25.0 | 52.2 | 32.5 |
| Turun ja Porin - Åbo och Björneborgs | M-M 15.4 N-Kv 15.0 | 4.8 | 6.9 | 26.0 | 35.8 | 29.9 | 30.0 | 27.2 | 51.9 | 29.2 |
| Ahvenanmaa - Åland | M-M 0.5 N-Kv 0.4 | 15.7 | 8.4 | 19.2 | 15.0 | 11.4 | 12.7 | 14.4 | 9.1 | 14.8 |
| Hämeen - Tavastehus | M-M 14.0 N-Kv 15.0 | 16.6 | 7.0 | 18.0 | 6.2 | 7.4 | 13.8 | 12.5 | 11.1 | 14.4 |
| Kymen - Kymmene | M-M 7.6 N-Kv 7.2 | 0.4 | 0.1 | 0.2 | 0.7 | 0.7 | 1.0 | 1.3 | 1.1 | 0.8 |
| Mikkelin - St. Michels | M-M 4.6 N-Kv 4.5 | 0.5 | 0.4 | 0.0 | 0.0 | 1.9 | 0.5 | 1.1 | 0.2 | 0.4 |
| Pohjois-Karjalan - Norra Karelen | M-M 3.6 N-Kv 3.4 | 11.7 | 8.4 | 19.0 | 15.0 | 11.1 | 10.8 | 11.6 | 9.5 | 13.0 |
| Kuopion - Kuopio | M-M 5.3 N-Kv 5.0 | 10.9 | 10.3 | 22.6 | 13.4 | 7.2 | 14.9 | 11.0 | 9.0 | 13.9 |
| Keski-Suomen - Mellersta Finland | M-M 5.0 N-Kv 4.6 | 7.1 | 6.1 | 8.8 | 7.6 | 8.1 | 5.2 | 10.2 | 4.3 | 6.7 |
| Vaasan - Vasa | M-M 9.8 N-Kv 8.6 | 7.2 | 20.6 | 7.4 | 10.6 | 9.5 | 6.9 | 10.3 | 5.3 | 6.9 |
| Oulun - Uleåborgs | M-M 8.1 N-Kv 7.0 | 6.7 | 11.1 | 3.1 | 4.8 | 4.1 | 3.3 | 4.5 | 2.5 | 4.0 |
| Lapin - Lapplands | M-M 3.7 N-Kv 3.4 | 8.9 | 3.0 | 3.5 | 2.2 | 4.9 | 3.4 | 5.2 | 2.6 | 4.0 |
| | | 5.7 | 9.4 | 2.1 | 2.6 | 3.9 | 3.5 | 2.8 | 2.6 | 3.6 |
| | | 6.6 | 10.8 | 1.5 | 3.5 | 0.6 | 3.4 | 3.2 | 1.7 | 3.2 |
| | | 9.2 | 9.5 | 3.2 | 5.8 | 7.5 | 5.3 | 4.2 | 1.2 | 3.4 |
| | | 8.7 | 9.3 | 4.2 | 5.9 | 5.4 | 4.4 | 5.1 | 3.2 | 4.5 |
| | | 6.0 | 9.2 | 4.5 | 4.6 | 5.0 | 3.9 | 5.1 | 4.2 | 4.1 |
| | | 6.8 | 3.0 | 3.6 | 4.0 | 6.1 | 4.3 | 3.7 | 2.6 | 4.7 |
| | | 16.7 | 9.1 | 8.4 | 8.7 | 12.8 | 9.7 | 8.3 | 6.9 | 5.9 |
| | | 14.7 | 4.6 | 7.6 | 5.2 | 3.6 | 6.8 | 9.5 | 6.0 | 7.9 |
| | | 11.0 | 13.5 | 5.7 | 8.6 | 10.2 | 7.6 | 7.8 | 3.7 | 7.8 |
| | | 10.6 | 3.2 | 3.8 | 9.8 | 9.1 | 7.6 | 6.8 | 3.1 | 7.5 |
| | | 2.5 | 9.7 | 2.7 | 3.7 | 7.6 | 3.3 | 4.8 | 2.7 | 3.4 |
| | | 3.7 | 20.9 | 1.8 | 3.4 | 14.4 | 4.0 | 4.4 | 3.3 | 3.4 |

43. TEHTYJEN TYÖPÄIVIEN ELINKEINOJAKAUMAT LÄÄNIN JA SUKUPUOLEN MUKAAN V. 1973 - UTFÖRDA ARBETSDAGAR FÖRDELADE EFTER NÄRINGSGRUPP LÄNSVIS OCH ENLIGT KÖN ÅR 1973

prosenttia - procent

| Läni - Län | Kaikki elinkeinot Alla näringsgrupper | Maatalous Jordbruk | Metsätalous Skogsbruk | Teollisuus Industri | Talonrak. toiminta Husbyggnads- verksamhet | Maa- ja vesirakennustoim. Handel | Kauppa Liikenne | Rahoitus- ja vakuutus- ja vakuutus- ja vakuutus- ja vakuutus- | Palvelukset Tjänster | |
|------------------------------------|---------------------------------------|--------------------|-----------------------|---------------------|--|----------------------------------|-----------------|---|----------------------|--------------|
| Koko maa - Hela riket | M-M 100.0 N-Kv 100.0 | 16.9 16.4 | 5.3 0.3 | 30.0 20.6 | 9.3 0.8 | 4.3 0.6 | 10.6 22.8 | 9.0 4.3 | 2.5 5.6 | 12.1 28.6 |
| Uudenmaan - Nylands | M-M 100.0 N-Kv 100.0 | 5.5 3.1 | 1.3 0.1 | 30.9 20.7 | 9.5 1.1 | 3.3 0.6 | 16.0 26.4 | 10.1 4.5 | 5.9 11.3 | 17.5 32.2 |
| Turun ja Porin - Åbo o Björneborgs | M-M 100.0 N-Kv 100.0 | 17.2 18.2 | 2.9 0.2 | 37.4 24.8 | 9.1 0.3 | 3.2 0.3 | 8.7 21.0 | 8.4 3.5 | 1.5 4.2 | 11.6 27.5 |
| Ahvenanmaa - Åland | M-M 100.0 N-Kv 100.0 | 11.8 19.8 | 1.2 0.3 | 8.2 1.1 | 12.1 0.0 | 5.0 2.6 | 18.7 29.9 | 21.0 12.0 | 4.9 2.9 | 17.1 31.4 |
| Hämeen - Tavastehus | M-M 100.0 N-Kv 100.0 | 14.1 11.9 | 3.2 0.2 | 40.6 31.2 | 10.0 0.7 | 3.4 0.2 | 8.2 22.7 | 7.5 3.1 | 1.7 3.4 | 11.3 26.6 |
| Kymen - Kymmene | M-M 100.0 N-Kv 100.0 | 15.7 16.3 | 4.2 0.9 | 34.6 21.4 | 9.4 1.2 | 4.6 0.7 | 7.2 21.9 | 12.2 6.1 | 1.4 4.2 | 10.7 27.3 |
| Mikkelin - St. Michels | M-M 100.0 N-Kv 100.0 | 24.7 32.4 | 13.0 0.2 | 20.2 15.8 | 9.8 0.4 | 3.9 0.6 | 7.6 17.1 | 9.0 4.9 | 1.4 3.2 | 10.4 25.4 |
| Pohjois-Karjalan - Norra Karelen | M-M 100.0 N-Kv 100.0 | 26.6 31.9 | 13.8 1.0 | 17.4 9.1 | 6.7 0.9 | 4.6 0.1 | 10.2 22.9 | 7.0 4.0 | 1.8 2.9 | 11.9 27.2 |
| Kuopion - Kuopio | M-M 100.0 N-Kv 100.0 | 29.6 28.3 | 9.6 0.6 | 18.3 17.0 | 10.3 1.0 | 6.0 0.6 | 10.7 19.6 | 7.2 4.3 | 0.6 3.5 | 7.7 25.1 |
| Keski-Suomen - Mellersta Finland | M-M 100.0 N-Kv 100.0 | 20.5 24.5 | 9.8 0.2 | 27.0 16.1 | 8.6 0.7 | 4.3 0.7 | 8.4 21.4 | 9.2 3.5 | 2.2 3.2 | 10.0 29.7 |
| Vaasan - Vasa | M-M 100.0 N-Kv 100.0 | 28.6 28.0 | 4.9 0.2 | 25.7 18.3 | 8.2 0.5 | 5.5 0.2 | 10.4 18.0 | 7.6 4.7 | 1.8 3.9 | 7.3 26.2 |
| Oulun - Uleåborgs | M-M 100.0 N-Kv 100.0 | 23.0 24.8 | 8.9 0.1 | 21.2 11.2 | 9.9 1.2 | 5.4 0.7 | 10.1 24.8 | 8.7 4.1 | 1.2 2.5 | 11.6 30.6 |
| Lapin - Lapplands | M-M 100.0 N-Kv 100.0 | 11.5 17.8 | 14.0 2.0 | 22.0 10.8 | 9.3 0.8 | 8.8 2.2 | 9.5 27.1 | 11.9 5.5 | 1.8 5.4 | 11.2 28.4 |

44. TEHDYT ANSIOYÖPÄIVÄT LÄÄNELITTÄIN JA ELINKEINOITTAIN V. 1973 - UTFÖRDA FÖRVÄRKSARBETSDAGAR LÄNSVIS OCH EFTER NÄRINGSÖREN ÅR 1973

1 000 työpäivää - 1 000 arbetsdagar

| Läni - Län | Kaikki elinkeinot Alla näringsgrenar | | Maatalous | | Metsätalous | | Teollisuus | | Talonrak. toiminta | | Maa- ja vesirekennustoim. | | Kauppa | | Liikenne | | Rahoitus- ja palvelukset | |
|--------------------------------------|---|-----------|-----------|-------------------------|-------------|--------|------------|-----------------------------|--------------------|--------|---------------------------|--|--------|--|----------|--|--------------------------|--|
| | Jordbruk | Skogsbruk | Industri | Husbyggnads- verksamhet | verkksamhet | Handel | Samfärdsel | Bank- och försäkringsverks. | | | | | | | | | | |
| Koko maa - Hela riket | 403 746 | 4 888 | 12 224 | 130 473 | 26 040 | 12 651 | 73 593 | 29 808 | 19 411 | 94 658 | | | | | | | | |
| Uudenmaan - Nylands | 113 017 | 557 | 587 | 31 977 | 6 375 | 2 464 | 24 004 | 7 953 | 10 244 | 28 856 | | | | | | | | |
| Turun ja Porin - Åbo och Björneborgs | 60 993 | 1 131 | 823 | 24 344 | 3 797 | 1 262 | 9 856 | 4 220 | 2 051 | 13 509 | | | | | | | | |
| Ahvenanmaa - Åland | 1 875 | - | 6 | 143 | 179 | 105 | 527 | 361 | 25 | 529 | | | | | | | | |
| Hämeen - Tavastehus | 60 943 | 756 | 965 | 26 411 | 3 895 | 1 321 | 9 528 | 3 491 | 1 743 | 12 833 | | | | | | | | |
| Kymen - Kymmene | 29 785 | 208 | 665 | 10 879 | 2 013 | 976 | 4 493 | 3 136 | 936 | 6 479 | | | | | | | | |
| Mikkelin - St. Michels | 15 354 | 200 | 1 282 | 4 191 | 1 202 | 540 | 2 319 | 1 504 | 488 | 3 628 | | | | | | | | |
| Pohjois-Karjalan - Norra Karelen | 11 963 | 242 | 1 318 | 2 413 | 724 | 479 | 2 442 | 830 | 376 | 3 139 | | | | | | | | |
| Kuopion - Kuopio | 17 812 | 297 | 1 246 | 4 631 | 1 513 | 918 | 3 424 | 1 378 | 495 | 3 910 | | | | | | | | |
| Keski-Suomen - Mellersta Finland | 18 473 | 454 | 1 251 | 5 466 | 1 122 | 616 | 3 159 | 1 430 | 615 | 4 360 | | | | | | | | |
| Vaasan - Vasa | 30 744 | 475 | 870 | 10 431 | 2 061 | 1 527 | 5 328 | 2 144 | 1 205 | 6 703 | | | | | | | | |
| Oulun - Uleåborgs | 27 757 | 345 | 1 662 | 6 622 | 2 193 | 1 354 | 5 602 | 1 972 | 625 | 7 382 | | | | | | | | |
| Lapin - Lapplands | 15 030 | 223 | 1 549 | 2 965 | 966 | 1 089 | 2 911 | 1 389 | 608 | 3 330 | | | | | | | | |

45. TEHDYT TYÖPÄIVÄT ELINKEINOITTAIN JA IKÄRYHMITTÄIN V. 1973 - UTFÖRDA ARBETSDAGAR EFTER NÄRINGSREN OCH ÅLDERSGRUPP ÅR 1973

1 000 työpäivää - 1 000 arbetsdagar

| | 15-74 | 15-19 | 20-24 | 25-29 | 30-34 | 35-44 | 45-54 | 55-59 | 60-64 | 65-74 |
|---|---------|--------|--------|--------|--------|---------|--------|--------|--------|-------|
| Elinkeino | | | | | | | | | | |
| Näringsren | 518 701 | 34 310 | 65 869 | 77 125 | 59 601 | 115 284 | 99 993 | 34 507 | 25 256 | 6 756 |
| Kaikki elinkeinot - Alla näringsgrenar | | | | | | | | | | |
| Maatalous - Jordbruk | 86 460 | 4 571 | 4 714 | 5 956 | 6 334 | 19 397 | 23 429 | 10 530 | 7 772 | 3 757 |
| Metsätalous - Skogsbruk | 16 214 | 1 292 | 1 869 | 2 058 | 1 724 | 3 837 | 3 327 | 1 048 | 773 | 286 |
| Teollisuus - Industri | 134 128 | 10 382 | 21 230 | 22 115 | 15 653 | 28 159 | 23 500 | 6 859 | 5 841 | 389 |
| Talonrakennustoiminta - Husbyggnadsverksamhet | 28 962 | 1 777 | 3 468 | 3 788 | 2 970 | 7 026 | 6 424 | 1 838 | 1 455 | 216 |
| Maa- ja vesirakennustoiminta - Anläggningsverksamhet | 13 548 | 681 | 1 771 | 2 010 | 1 821 | 2 928 | 2 892 | 880 | 488 | 77 |
| Kauppa - Handel | 82 871 | 6 440 | 13 144 | 13 509 | 9 170 | 18 717 | 13 662 | 4 410 | 3 078 | 741 |
| Liikenne - Samfärdsel | 35 900 | 1 833 | 4 466 | 5 597 | 4 396 | 8 402 | 7 098 | 2 302 | 1 459 | 347 |
| Rahoitus- ja vakuutus toiminta - Bank- och försäkringsverksamhet | 20 231 | 1 104 | 3 256 | 4 128 | 3 235 | 3 928 | 2 668 | 1 108 | 629 | 175 |
| Palvelukset - Tjänster | 100 387 | 6 230 | 11 951 | 17 964 | 14 298 | 22 890 | 16 993 | 5 532 | 3 761 | 768 |

46. TEHTYJEN TYÖPÄIVIEN IKÄJAKAUMAT ELINKEINOITTAIN V. 1973 - UTFÖRDA ARBETSDAGAR FÖRDELADE EFTER ÅLDER NÄRINGSRENSVIS ÅR 1973

prosenttia - procent

| Elinkeino - Näringsgren | 15-74 | 15-19 | 20-24 | 25-29 | 30-34 | 35-44 | 45-54 | 55-59 | 60-64 | 65-74 |
|--|-------|-------|-------|-------|-------|-------|-------|-------|-------|-------|
| Kaikki elinkeinot - Alla näringsgrenar | 100.0 | 6.6 | 12.7 | 14.9 | 11.5 | 22.2 | 19.3 | 6.6 | 4.9 | 1.3 |
| Maatalous - Jordbruk | 100.0 | 5.3 | 5.5 | 6.9 | 7.3 | 22.4 | 27.1 | 12.2 | 9.0 | 4.3 |
| Metsätalous - Skogsbruk | 100.0 | 8.0 | 11.5 | 12.7 | 10.6 | 23.7 | 20.5 | 6.4 | 4.8 | 1.8 |
| Teollisuus - Industri | 100.0 | 7.7 | 15.8 | 16.5 | 11.7 | 21.0 | 17.5 | 5.1 | 4.4 | 0.3 |
| Talousoikeistoiminta - Husbymådnadsverks. | 100.0 | 6.1 | 12.0 | 13.1 | 10.3 | 24.3 | 22.2 | 6.3 | 5.0 | 0.7 |
| Maaj- ja vesirakennustoiminta - Anlägg- ningsverksamhet | 100.0 | 5.0 | 13.1 | 14.8 | 13.4 | 21.6 | 21.4 | 6.5 | 3.6 | 0.6 |
| Kauppa - Handel | 100.0 | 7.8 | 15.8 | 16.3 | 11.1 | 22.6 | 16.5 | 5.3 | 3.7 | 0.9 |
| Liikenne - Samfärdsel | 100.0 | 5.1 | 12.4 | 15.6 | 12.2 | 23.4 | 19.8 | 6.4 | 4.1 | 1.0 |
| Rahotus- ja vakuutusstoiminta - Bank- och försäkringsverksamhet | 100.0 | 5.4 | 16.1 | 20.4 | 16.0 | 19.4 | 13.2 | 5.5 | 3.1 | 0.9 |
| Palvelukset - Tjänster | 100.0 | 6.2 | 11.9 | 17.9 | 14.2 | 22.8 | 16.9 | 5.5 | 3.8 | 0.8 |

47. MIESTEN TEKEMIEN TYÖPÄIVIEN OSUUS TEHDYISTÄ TYÖPÄIVISTÄ ELINKEINOITTAIN JA IKÄRYHMITTÄIN V. 1973 - ANDELEN ARBETSDAGAR UTFÖRDA AV MÄN AV UTFÖRDA ARBETSDAGAR EFTER NÄRINGSRENN OCH ÅLDERSGRUPP ÅR 1973

| prosenttia - procent | 15-74 | 15-19 | 20-24 | 25-29 | 30-34 | 35-44 | 45-54 | 55-59 | 60-64 | 65-74 |
|---|-------|-------|-------|-------|-------|-------|-------|-------|-------|-------|
| Elinkeino - Näringsgren | 56.0 | 55.0 | 54.0 | 57.6 | 58.8 | 56.9 | 53.4 | 53.0 | 56.3 | 75.2 |
| Kaikki elinkeinot - Alla näringsgrenar | 56.0 | 55.0 | 54.0 | 57.6 | 58.8 | 56.9 | 53.4 | 53.0 | 56.3 | 75.2 |
| Maatalous - Jordbruk | 56.7 | 80.6 | 73.3 | 62.1 | 53.3 | 54.3 | 48.8 | 51.0 | 57.4 | 79.1 |
| Metsätalous - Skogsbruk | 95.4 | 96.7 | 97.5 | 94.9 | 92.8 | 97.1 | 92.8 | 95.3 | 97.2 | 100.0 |
| Teollisuus - Industri | 64.9 | 63.1 | 66.0 | 72.1 | 71.8 | 62.6 | 58.6 | 59.8 | 59.3 | 75.6 |
| Talouktoiminta - Husbyggnads- verksamhet | 93.5 | 91.8 | 94.1 | 92.7 | 95.2 | 92.9 | 94.7 | 92.8 | 91.6 | 87.5 |
| Maa- ja vesirakennustoiminta - Anlägg- ningsverksamhet | 91.1 | 92.7 | 86.5 | 91.1 | 90.0 | 90.4 | 92.2 | 95.0 | 100.0 | 100.0 |
| Kauppa - Handel | 37.2 | 38.9 | 35.9 | 41.4 | 41.2 | 39.2 | 31.8 | 27.2 | 29.2 | 56.5 |
| Liikenne - Samfärdsel | 73.0 | 66.4 | 67.0 | 79.7 | 74.8 | 75.8 | 70.3 | 69.5 | 66.3 | 87.6 |
| Rahoitus- ja vakuutus toiminta - Bank- och försäkringsverksamhet | 36.6 | 19.7 | 14.9 | 30.6 | 45.5 | 44.5 | 43.7 | 45.1 | 67.4 | 74.3 |
| Palvelukset - Tjänster | 34.9 | 19.1 | 27.4 | 34.2 | 40.9 | 39.5 | 34.2 | 35.4 | 37.6 | 53.1 |

48. KESKIMÄÄRÄISET VIIKKOTYÖTUNNIT ELINKEINOITTAIN SUKUPUOLEN MUKAAN VUONNA 1973 - GENOMSNITTLIGT UTPÖRT ANTAL ARBETSSTIMMAR PER VECKA I NÄRINGSGRENAR EFTER KÖN ÅR 1973

tuntia - timmar

| Elinkeino Näringsgren | Yhteensä Sammanlagt | Miehet Män | Naiset Kvinnor |
|--|------------------------|---------------|-------------------|
| Maatalous - Jordbruk | 49.3 | 55.6 | 43.3 |
| Metsätalous - Skogsbruk | 42.4 | 42.7 | 37.8 |
| Teollisuus - Industri | 39.2 | 40.1 | 37.7 |
| Talonrak.toim. - Husbyggnadsverks. | 40.2 | 40.4 | 37.8 |
| Maa- ja vesirak.toim. - Anläggningsverks. | 40.6 | 41.0 | 36.3 |
| Kauppa - Handel | 40.1 | 42.7 | 38.7 |
| Liikenne - Samfärdsel | 40.9 | 43.0 | 35.4 |
| Rahoitus- ja vak.toim. - Bank- och försäkringsverksamhet | 36.4 | 40.2 | 34.5 |
| Palvelukset - Tjänster | 37.5 | 40.2 | 36.1 |

49. KESKIMÄÄRÄISET TYÖTUNNIT TYÖPÄIVÄSSÄ ELINKEINON JA SUKUPUOLEN MUKAAN V. 1973 - ARBETSSTIMMAR PER ARBETSDAG I GENOMSNIITT ENLIGT NÄRINGSGREN OCH KÖN ÅR 1973

| Elinkeino Näringsgren | Yhteensä Sammanlagt | Miehet Män | Naiset Kvinnor |
|--|------------------------|---------------|-------------------|
| Maatalous - Jordbruk | 8.8 | 8.6 | 9.0 |
| Metsätalous - Skogsbruk | 8.0 | 8.1 | 7.8 |
| Teollisuus - Industri | 8.1 | 8.2 | 7.8 |
| Talonrak.toim. - Husbyggnadsverks. | 8.2 | 8.2 | 7.8 |
| Maa- ja vesirak.toim. - Anläggningsverks. | 8.2 | 8.3 | 7.4 |
| Kauppa - Handel | 8.0 | 8.4 | 7.7 |
| Liikenne - Samfärdsel | 8.2 | 8.6 | 7.2 |
| Rahoitus- ja vak.toim. - Bank- och försäkringsverksamhet | 7.6 | 8.2 | 7.3 |
| Palvelukset - Tjänster | 7.7 | 8.1 | 7.5 |

50. TYÖLLISTEN VIKKOYÖTYNTI-JAKAUMAT AMMATTIASERMAN JA SUKUPOOLEN MUKAAN V. 1973 - ARBETSTIMMAR PER VECKA FÖR SYSSELSATTIA FÖRDELADE ENLIGT
 YRKESSTÄLLNING OCH KÖN ÅR 1973

prosenttia - procent

| Työfunktio Arbetsstimmar | 1) Työlliset - Sysselsatta | | | Yrittäjät - Företagare | | | Toimihenkilöt - Funktionärer | | | Työntekijät - Arbetare | | |
|-----------------------------|----------------------------|-------|-------|------------------------|-------|-------|------------------------------|-------|-------|------------------------|-------|-------|
| | Y-S | M-M | N-Kv | Y-S | M-M | N-Kv | Y-S | M-M | N-Kv | Y-S | M-M | N-Kv |
| Yhteensä Sammanlagt | 100.0 | 100.0 | 100.0 | 100.0 | 100.0 | 100.0 | 100.0 | 100.0 | 100.0 | 100.0 | 100.0 | 100.0 |
| 1 - 14 | 1.3 | 0.9 | 1.8 | 0.9 | 0.6 | 2.1 | 1.6 | 1.0 | 2.0 | 1.1 | 0.8 | 1.5 |
| 15 - 34 | 16.7 | 12.6 | 21.6 | 10.4 | 8.1 | 20.6 | 18.9 | 13.7 | 22.9 | 14.8 | 12.1 | 19.7 |
| 35 - 39 | 12.9 | 8.8 | 18.0 | 5.2 | 4.6 | 7.9 | 23.8 | 18.4 | 27.9 | 4.1 | 3.5 | 5.2 |
| 40 | 46.3 | 48.8 | 43.3 | 9.3 | 8.5 | 13.1 | 34.5 | 35.3 | 33.8 | 59.9 | 60.3 | 59.2 |
| 41 - 45 | 5.4 | 5.8 | 4.8 | 5.1 | 5.0 | 5.7 | 6.3 | 7.3 | 5.6 | 4.4 | 4.9 | 3.6 |
| 45 - | 17.4 | 23.1 | 10.5 | 69.1 | 73.2 | 50.6 | 14.9 | 24.3 | 7.8 | 15.7 | 18.4 | 10.8 |

1) Ilman maataloutta - Utom jordbruk

51. TEHDYT TYÖPÄIVÄT JA TYÖUNNIT ELINKEINON JA SUKUPUOLEN MUKAAN V. 1973 - UTPÖRDA ARBETSDAGAR OCH ARBETSTIMMAR EFTER NÄRINGSREN OCH KÖN ÅR 1973

| Elinkeino - Näringsgren | 1 000 työpäivää | | 1 000 arbetsdagar | | 1 000 työtuntia | | 1 000 arbetstimmar | |
|---|-----------------|---------|-------------------|---------|-----------------|-----------|--------------------|-----------|
| | Y - S | M - M | N - Kv | M - M | Y - S | M - M | Y - S | M - M |
| Kaikki elinkeinot - Alla näringsgrenar | 518 701 | 290 343 | 228 358 | 290 343 | 4 209 663 | 2 413 225 | 4 209 663 | 2 413 225 |
| Maatalous - Jordbruk | 86 460 | 48 986 | 37 474 | 48 986 | 760 848 | 421 280 | 760 848 | 421 280 |
| Metsätalous - Skogsbruk | 16 214 | 15 473 | 741 | 15 473 | 129 712 | 125 331 | 129 712 | 125 331 |
| Teollisuus - Industri | 134 128 | 87 014 | 47 114 | 87 014 | 1 086 437 | 713 515 | 1 086 437 | 713 515 |
| Talorakennustoiminta - Husbyggnads- verksamhet | 28 962 | 27 070 | 1 892 | 27 070 | 237 488 | 221 974 | 237 488 | 221 974 |
| Maa- ja vesirakennustoiminta - Anläggnings- verksamhet | 13 548 | 12 346 | 1 202 | 12 346 | 111 094 | 102 472 | 111 094 | 102 472 |
| Kauppa - Handel | 82 871 | 30 795 | 52 076 | 30 795 | 662 968 | 258 678 | 662 968 | 258 678 |
| Liikenne - Samfärdsel | 35 900 | 26 191 | 9 709 | 26 191 | 294 380 | 225 243 | 294 380 | 225 243 |
| Rahoitus- ja vakuutus toiminta - Bank- och försäkringsverksamhet | 20 231 | 7 403 | 12 828 | 7 403 | 153 756 | 60 705 | 153 756 | 60 705 |
| Palvelukset - Tjänster | 100 387 | 35 065 | 65 322 | 35 065 | 772 980 | 284 027 | 772 980 | 284 027 |

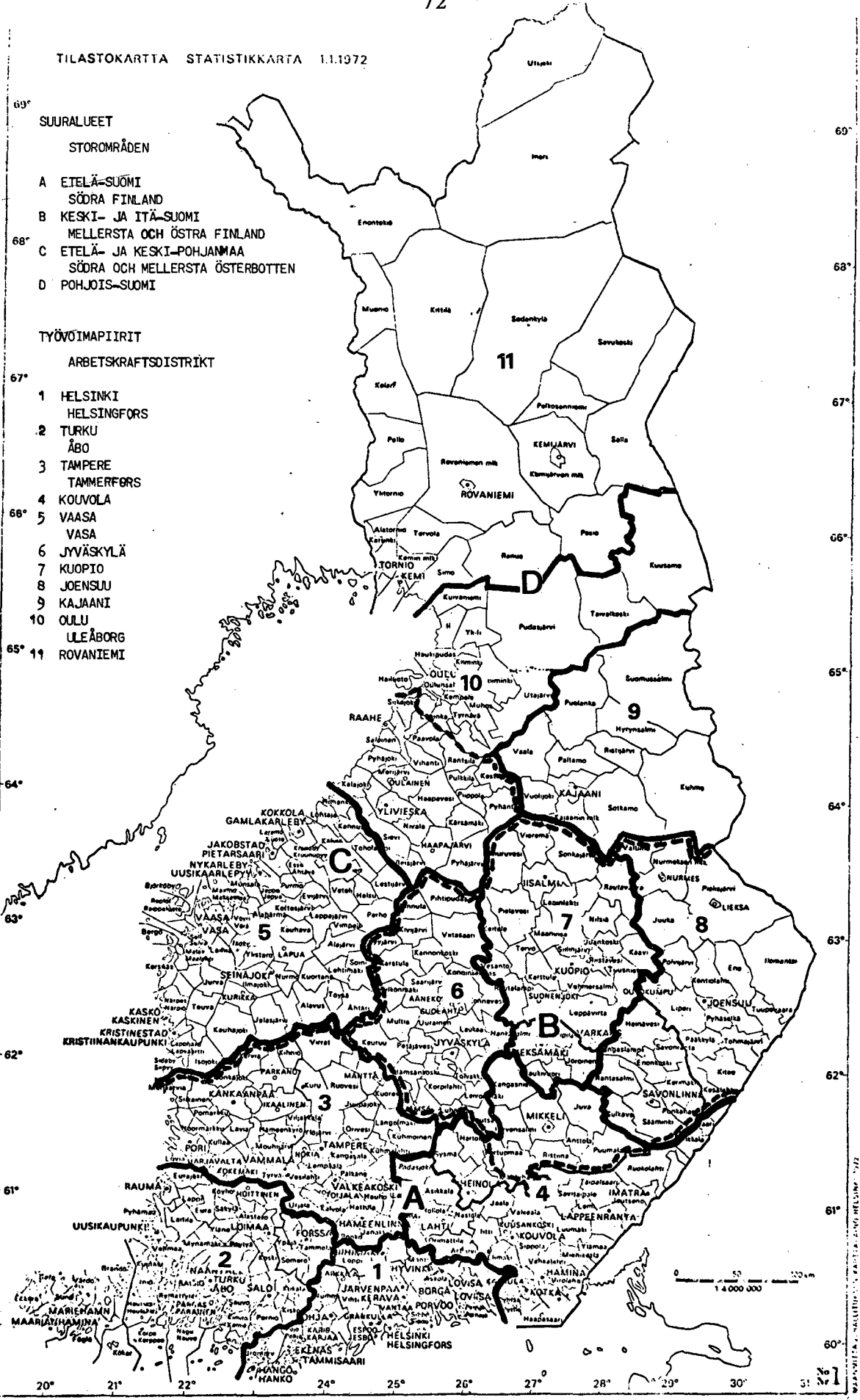
TILASTOKARTTA STATISTIKKARTA 1.1.1972

69° SUURALUEET
STOROMRÅDEN

- A ETELÄ-SUOMI
SÖDRA FINLAND
- B KESKI- JA ITÄ-SUOMI
MELLERSTA OCH ÖSTRA FINLAND
- C ETELÄ- JA KESKI-POHJANMAA
SÖDRA OCH MELLERSTA ÖSTERBOTTEN
- D POHJOIS-SUOMI

67° TYÖVOIMAPIIRIT
ARBETSKRAFTSDISTRIKT

- 1 HELSINKI
HELSINGFORS
- 2 TURKU
ÅBO
- 3 TAMPERE
TAMMERFORS
- 4 KOUVOLA
VASA
- 5 VAASA
VASA
- 6 JYVÄSKYLÄ
- 7 KUOPIO
- 8 JOENSUU
- 9 KAJAANI
- 10 OULU
ULEÅBORG
- 11 ROVANIEMI



MAANVIRTAUSKELLUNEN KARTTOGRAFINEN TOIMISTO

MAANVIRTAUSKELLUNEN KARTTOGRAFINEN TOIMISTO

TAULUISSA KÄYTETYT LUOKITUKSET

TAULUN NO.

Kuukausittain ja neljännesvuosittain

| | |
|---|--------|
| - työikäinen väestö pääryhmittäin (sukupuolen mukaan) | 1, 2 |
| - työlliset elinkeinoittain (sukupuolen mukaan) | 11, 12 |
| - työlliset ammattiaseman mukaan | 22 |
| - palkansaajat elinkeinoittain | 23 |
| - yrittäjät ja avustavat perheenjäsenet elinkeinoittain | 23 |
| - työlliset ammattiryhmittäin | 24 |
| - työttömät ja työttömyysasteet (sukupuolen mukaan) | 30 |

Neljännesvuosittain

| | |
|---|----|
| - työkykyinen väestö toiminnan mukaan | 5 |
| - työvoima ja työvoimaosuudet ikäryhmittäin sukupuolen mukaan | 9 |
| - työlliset suuralueittain ja työvoimapiireittäin | 13 |
| - työlliset elinkeinoittain suuralueen mukaan | 14 |
| - teollisuuden työlliset toimialoittain (sukupuolen mukaan) | 21 |
| - työttömyysaste suuralueittain ja työvoimapiireittäin | 31 |
| - tehdyt työpäivät elinkeinoittain | 37 |

VUOSIKESKIIARVOJA

Suuralueen mukaan

| | |
|-----------------------------|----|
| - työlliset | 13 |
| - työlliset elinkeinoittain | 14 |

Läänin mukaan

| | |
|---|--------|
| - työikäinen väestö pääryhmittäin (sukupuolen mukaan) | 3, 4 |
| - työkykyinen väestö toiminnan mukaan | 6 |
| - työikäinen väestö ikäryhmittäin | 8 |
| - työvoima ikäryhmittäin | 8 |
| - työvoima ja työvoimaosuudet (sukupuolen mukaan) | 10 |
| - työlliset elinkeinoittain | 18 |
| - työllisten elinkeinojakaumat | 19 |
| - työlliset ammattiryhmittäin | 28 |
| - työllisten ammattijakaumat | 29 |
| - työttömät ja työttömyysasteet | 33 |
| - tehdyt työpäivät elinkeinoittain (sukupuolen mukaan) | 38, 39 |
| - tehtyjen työpäivien elinkeinojakaumat (sukupuolen mukaan) | 41, 43 |
| - ansiotyöpäivät elinkeinoittain | 44 |

Työvoimapiirin mukaan

| | |
|---------------------------------|----|
| - työlliset elinkeinoittain | 14 |
| - työttömät ja työttömyysasteet | 31 |

Elinkeinon mukaan

| | |
|---|--------|
| - työlliset (sukupuolen mukaan) | 11, 12 |
| - työlliset suuralueittain ja työvoima- piireittäin | 14 |
| - työlliset ikäryhmittäin | 15 |
| - työllisten ikäjakaumat | 16 |
| - työlliset lääneittäin | 18 |
| - työllisten läänijakaumat | 20 |
| - teollisuuden työlliset toimialoittain | 21 |
| - palkansaajat | 23 |
| - yrittäjät ja avustavat perheenjäsenet | 23 |
| - työttömien elinkeinojakauma ja työttömyysasteet | 34 |
| - tehdyt työpäivät (sukupuolen mukaan) | 36, 37 |
| - tehdyt työpäivät lääneittäin (sukupuolen mukaan) | 38, 39 |
| - tehtyjen työpäivien läänijakaumat (sukupuolen mukaan) | 40, 42 |
| - ansiotyöpäivät lääneittäin | 44 |
| - tehdyt työpäivät ikäryhmittäin | 45 |
| - tehtyjen työpäivien ikäjakaumat | 46 |
| - miesten tekemien työpäivien osuus kaikista työpäivistä ikäryhmittäin | 47 |
| - keskimääräiset viikkotyötunnit (sukupuolen mukaan) | 48 |
| - työtunnit työpäivässä (sukupuolen mukaan) | 49 |
| - työtunnit (sukupuolen mukaan) | 51 |

Ammattiaseman mukaan

| | |
|--|----|
| - työlliset | 22 |
| - palkansaajat sekä yrittäjät ja avustavat perheenjäsenet elinkeinon mukaan | 23 |
| - viikkotyötuntijakaumat (sukupuolen mukaan) | 50 |

Ammattiryhmän mukaan

| | |
|--|----|
| - työlliset | 24 |
| - työlliset ikäryhmittäin | 25 |
| - työllisten ikäjakaumat | 26 |
| - työlliset lääneittäin | 28 |
| - työttömien jakauma ja työttömyysasteet | 35 |

Ikäryhmän mukaan

| | |
|--|------|
| - työikäinen väestö ja työvoima (sukupuolen mukaan) | 8, 9 |
| - työvoimaosuudet | 9 |
| - työlliset elinkeinoittain | 15 |
| - työllisten elinkeinojakaumat | 17 |
| - työlliset ammattiryhmittäin | 25 |
| - työllisten ammattijakaumat | 27 |
| - työttömät ja työttömyysasteet | 32 |
| - tehdyt työpäivät elinkeinoittain | 45 |
| - miesten tekemien työpäivien osuus työpäivistä elinkeinoittain | 47 |
| - työkykyinen väestö toiminnan mukaan (sukupuolen mukaan) | 7 |

HINTA:
PRIS: 3 mk

JAKAJA: Valtion painatuskeskus, Annankatu 44, 00100 Helsinki 10. Puhelin 90-645121/275
DISTRIBUTÖR: Statens tryckericentral, Annegatan 44, 00100 Helsingfors 10. Telefon 90-645121/275