

# Kuntasektorin tuntipalkat

## Timlöner för kommunalanställda 1989, 2. neljännes - 2a kvartalet

28.12.1989

### KUNTASEKTORIN TUNTIPALKAT 1989 2. NELJÄNNES<sup>1)</sup>

#### YHTEENVETO TULOKSISTA

Kuntien ja kuntainliittojen tuntipalkkaisten työntekijöiden palkkatilasto uudistettiin vuoden 1985 alusta. Verrattaessa julkaisun tietoja aikaisempiin on otettava huomioon tilastoon tehdyt muutokset, joista on kerrottu jäljempänä.

Kaikkiaan tuntipalkkaisia työntekijöitä ilmoitettiin olleen kuntasektorin palveluksessa 35 240, joista naisia 6 493.

Yhteenvedon ja tilastotaulukoiden A,B ja 1-9 luvuissa ovat kuitenkin mukana vain työehtosopimuksen mukaisiin palkkaryhmiin 1-6 sijoitetut työntekijät, joita oli 33 992 ja heistä naisia 5 718 eli 16,8 %.

Maatalouslomittajien, suojatyöntekijöiden, oppilaiden yms. ryhmien palkkatiedot esitetään erikseen taulukossa 10.

Taulukoissa A ja B on tietoja myös aikaisemmista tiedusteluista. Taulukossa B on uuden 5-numeroisen ammattikoodin mukaiset nimikkeet. Amatit on myös luokiteltu ammattiryhmiin<sup>2)</sup> ja tiedot on erikseen miehistä ja naisista.

### TIMLÖNER FÖR KOMMUNALANSTÄLLDA 1989 2. KVARTALET<sup>1)</sup>

#### SAMMANDRAG AV RESULTATEN

Lönestatistiken för kommunernas och kommunalförbundens timavlönade arbetstagare reviderades i början av år 1985. Då publikationens uppgifter jämförs med tidigare uppgifter bör de ändringar som gjorts i statistiken beaktas. För ändringarna redogörs i det följande.

Sammanlagt 35 240 timavlönade var anställd i den kommunala sektorn, varav 6 493 kvinnor.

I sammandraget och i siffrorna i statistiktabellerna A,B och 1-9 ingår dock endast arbetstagare i arbetsavtalsförhållande i löneklasserna 1-6, dessa var 33 992 och därav var 5 718 d.v.s. 16,8 % kvinnor.

Löneuppgifterna för lantbruksavbytare, skyddsarbetare, elever o.dyl. grupper ges separat i tabell 10.

Tabellerna A och B innehåller även uppgifter från tidigare förfrågningar. Tabell B har yrken enligt den nya 5-siffriga yrkeskoden. Yrkerna har klassificerats enligt yrkesgrupper<sup>2)</sup> och uppgifter finns både av män och kvinnor.

1) Edelliset tiedot on julkaistu tilastotiedotuksessa PA 1989:33

2) Julkisen sektorin ammattiryhmäluokitus, Tilastokeskus, Raportti n:o 1985:10

1) Föregående uppgifter har publicerats i statistisk rapport PA 1989:33

2) Arbetsgruppering för den offentliga sektorn, Statistikcentralen, Rapport n:r 1985:10

**Tuntikeskiansion kehitys**

Toukokuun 1989 keskituntiansiot sisältävät työajan lyhennyksen vuoksi erillisenä maksetun ansiomenetyksen korvauksen 3,4 %. Toukokuuhun 1988 asti tuntipalkkaisille työntekijöille maksettiin 39 tunnin työstä 40 tunnin palkka työajan lyhennykorvauksena.

Kahden suuren kaupungin puuttuminen toukokuun 1989 tilastosta heikentää niinikään lukujen vertailukelpoisuutta.

**Utvecklingen av medeltimförtjänsten**

Medeltimförtjänsterna för maj 1989 innehåller 3,4 % i ersättning för förlorad arbetsförtjänst som betalats skilt på grund av förkortad arbetstid. Till maj 1988 har timavlönade arbetstagare fått lön för 40 timmar för 39 timmars arbete.

Siffrornas jämförbarheten försvagas av att två stora städer saknas från statistiken i maj 1989.

Marraskuu November	1km - antal		tuntikeskiansio medeltimförtjänst			muutos ändring %	ind. index 1980= 100	reaali ind. real index
	yht. saml.	naisia kvinnor %	miehet män mk/t	naiset kvinnor mk/t	yht. saml. mk/t			
1980	38 998	17,6	20,87	16,24	20,16	..	107,6	103,4
1981	37 786	16,8	23,42	18,65	22,71	12,6	121,2	103,3
1982	38 532	16,8	25,02	20,19	24,30	7,0	129,7	100,6
1983	38 815	16,9	27,18	22,05	26,40	8,6	140,9	101,6
1984	38 882	16,2	30,04	24,30	29,20	10,6	155,8	104,6
1985	37 341	16,3	31,30	25,47	30,44	4,2	162,4	102,5
1986	35 945	16,5	33,45	26,88	32,47	6,7	173,3	106,0
1987	36 185	16,7	34,85	28,44	33,88	4,3	180,8	106,8
1988	35 301	16,3	38,58	31,93	37,61	11,0	200,7	113,0
1989 <sup>1)</sup>	33 992	16,8	41,76	34,58	40,66	8,1	217,0	114,9

1) Joensuun ja Jyväskylän kaupungin tiedot puuttuvat - Joensuu och Jyväskylä städernas uppgifterna saknas.

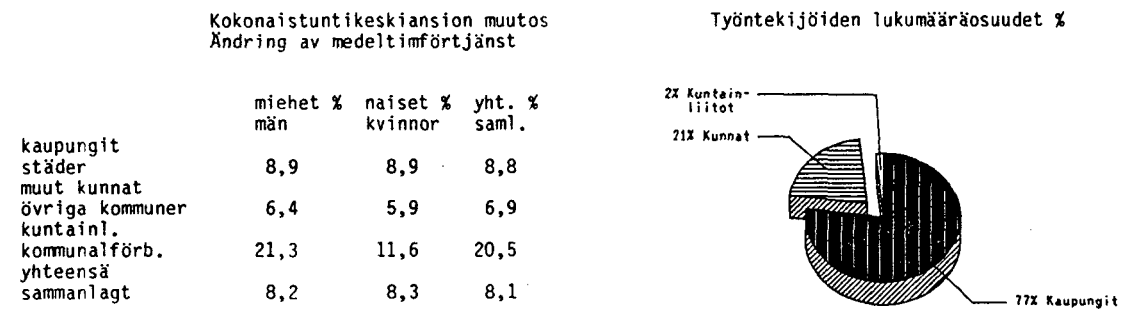
Naisten tuntikeskiansio oli toukokuussa 1989 82,8 % miesten vastaavasta ansiosta (82,8 % II/1988).

Seuraavassa on esitetty kuntamuodoittain kokonaistuntikeskiansioiden muutokset toukokuusta 1988 toukokuuhun 1989.

Kvinnornas medeltimförtjänst i maj 1989 var 82,8 % (82,8 % II/1988) av männens.

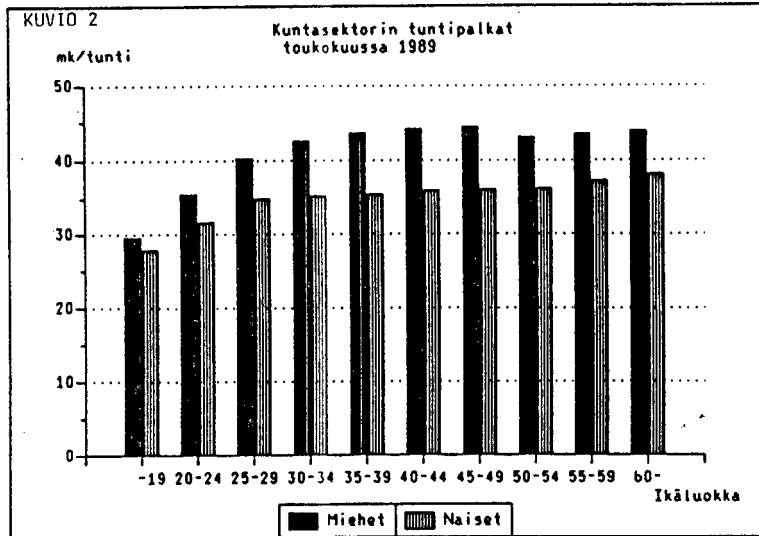
I följande ges ändringarna i den totala medeltimförtjänsten enligt kommunform från maj 1988 maj 1989.

KUVIO - FIG. 1: Kokonaistuntikeskiansioiden muutokset toukokuusta 1988 toukokuuhun 1989 sekä lukumäärän jakautuminen sektoreittain - Ändringar av totala medeltimförtjänster från maj 1988 till maj 1989 och fördelningen av antal arbetstagare enligt sektorn



Tarkasteltaessa tuntikeskiansioiden kehitystä on pidettävä mielessä mm. kausivaihtelut sekä palkkaus- ja ammattirakenteen muutokset. Sopimusvaikutusten mukainen kehitys näkyy lähinnä taulukosta 4 palkkaryhmittäin aikatyöansion sarakkeesta.

När man granskar utvecklingen av medeltimförtjänst bör man komma i ihåg bl.a. säsongvariationer och ändringar i löne- och yrkesstruktur. Den utveckling som påverkats av avtalen finns angivna efter lönegrupp i tabell 4 i kolumnen för förtjänst av tidarbete.



Naisten kokonaistuntikeskiansio kasvaa tasaisesti siirryttäessä vanhempiin ikä-luokkiin. Miesten tuntiansiot ovat sitävastoin korkeimmillaan ikäluokassa 40-44 vuotta.

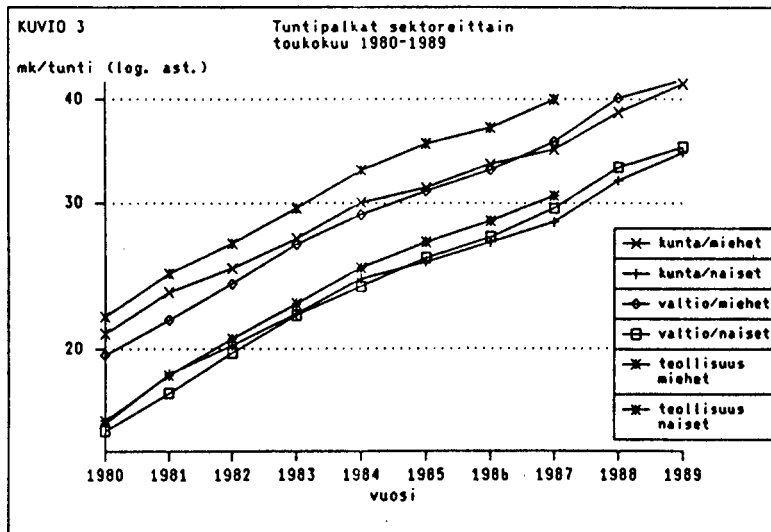
Den totala medeltimförtjänsten för kvinnor ökar jämt i de äldre åldersklasserna. Männens timförtjänst är däremot högst i åldersklasserna 40-44 år.

Vertailua muihin sektoreihin

Tehtäessä johtopäätöksiä kuvion perusteella on muistettava, että ko. työntekijäryhmät ovat hyvin erilaisia rakenteeltaan. Eri sektoreiden palkkati-lastojen tekotapa ja mm. peittävyys vaihtelevat.

Jämförelse med övriga sektorer

Då slutledningar görs på basen av figuren bör man komma ihåg att de olika arbetstagargrupperna är sammansatta på mycket olika sätt. Sättet att göra upp lönestatistik varierar inom de olika sek-torerna och bl.a. täckningen varierar.



## Tiedustelun sisältö

Tiedustelussa kysytään jokaisesta työntekijästä seuraavat tiedot:

- A. työnantajakunta (KELA:n koodi) tai -kuntainliitto (KUEL)
- B. kunnallinen toimintayksikkö (KUEL)
- C. työntekijän tehtäväryhmä (kunnallisen laskenta-toimen mukaan soveltaen määritelty)
- D. työpaikan sijaintikunta (KELA)
- E. henkilötunnus (ikä ja sukupuoli)
- F. työntekijän nimi
- G. palkkaryhmä (työehtosopimuksen mukaan)
- H. ammatti (KUEL)
- I. aikapalkka ja aikatyötunnit
- J. kokonaistuntipalkka ja kokonaistuntipalkkaiset työtunnit
- K. urakkapalkka ja urakkatyötunnit
- L. yksityisalojen palkkauksen mukainen urakkapalkka ja -työtunnit
- M. ylityön korotusosat ja ylityötunnit
- N. säännöllisen sunnuntaityön korotusosat ja sunnuntaityötunnit
- O. hyvänmiehenlisä %:na ja markkoina
- P. muut erinäiset lisät
- Q. säännöllisen työajan työaikalisät
- R. ylityöajan työaikalisät
- S. varallaolokorvaus

Kohtien I-L palkkatekijät sisältävät myös kohtien O ja P lisät.

## Ansiökäsite

Tilaston ansiökäsitteenä on tehdyn työ-ajan ansio, johon sisältyy kaikki tehdyltä työajalta maksetut palkat. Tilastossa ei siten ole mukana mm. seuraavia korvauksia ja palkkoja, joita ei pidetä työssäolon ajalta maksettuna palkkana:

- arkipyhäkorvaus, kun henkilö ei ollut työssä
- kolmivuorotyön korvaukset
- työkalukorvaukset ja ns. tossu- ja eväsraha
- palkalliselta työlooma-ajalta maksettu palkka
- vuosi-, sairaus- ja äitiysloman palkka sekä lomarahaa.

## Förfrågans innehåll

I förfrågan inbegärs följande uppgifter av alla arbetstagare:

- A. arbetsgivarkommun (FPA:s kod) eller -kommunalförbund (KPA)
- B. den kommunala verksamhetsenheten (KPA)
- C. arbetstagarens uppgiftsgrupp (enligt det kommunala räkenskapsväsendet)
- D. den kommun där arbetsplatsen är belägen (EPA)
- E. personbeteckning (ålder och kön)
- F. arbetstagerens namn
- G. lönegrupp (enligt kollektivavtalet)
- H. yrke (KPA)
- I. tidslön och tidsarbetstimmar
- J. den totala timlönen och arbetstimmar
- K. ackordslön och ackordsarbetstimmar
- L. ackordslönesättning och ackordsarbetstimmar inom privata branschen
- M. förhöjningsdel för övertid och övertidstimmar
- N. förhöjningsdel för ordinarie söndagsarbete och söndagsarbetstimmar
- O. godmanstillägg i % och i mark
- P. övriga särskilda tillägg
- Q. tillägg för ordinarie arbetstid
- R. arbetstids tillägg för övertidsarbete
- S. beredskapsersättning

Lönefaktorerna i punkterna I-L inkluderar även tilläggen i punkterna O och P.

## Förtjänstbegreppet

Förtjänstbegreppet i statistiken är förtjänst för utförd arbetstid, vari ingår all lön som betalats för den utförda arbetstiden. I statistiken ingår inte följande lönefaktorer som inte räknas som lön som betalats för tid i arbete:

- söckenhelgersättning, då personen inte arbetat
- ersättning för treskiftarbete
- ersättning för arbetsredskap och sk. toffelpening felpening och kostpenning för avlönad arbetsledighet
- lön som betalats för semester, sjukdomstid och moderskapsledighet samt semesterpenning.

Tilastotaulukoissa käytetään lisäksi seuraavia palkkakäsitteitä:

1. Tehdyt työtunnit lasketaan kohtien I-L työtuntien summana
2. Säännöllisen työajan ansio ilman työaikalisää lasketaan jakamalla kohtien I-L yhteenlasketut ansiot tehdyillä työtunneilla
3. Säännöllisen työajan ansio työaikalisineen lasketaan jakamalla kohtien I-L, N ja Q yhteenlasketut ansiot tehdyillä työtunneilla
4. Kokonaistuntikeskiansio lasketaan jakamalla kohtien I-L, M, N, Q ja R yhteenlasketut ansiot tehdyillä työtunneilla.

Kokonaisansioon lasketaan mukaan kaikki palkkatekijät paitsi varallaolokorvaus.

#### Tietojenkeruumenetelmä

Kaikille kunnille ja kuntainliitoille lähetetään tiedustelu neljä kertaa vuodessa, helmi-, touko-, elo- ja marraskuulta. Osalle vastaajista lähetetään edellisen neljänneksen rekisterin henkilötiedoilla esitäytetyt lomakkeet. Kunnalliset työnantajat voivat antaa ilmoitukset tuntipalkkaisista työntekijöistään tiedustelulomakkeilla, atk-listauksina tai konekielisinä mg-nauhoilla ja mg-levykkeillä. Vastaamista seurataan mm. vertailulla edellisen tiedustelun työntekijämääriin.

Tiedustelun menetelmää ja historiaa on selvitetty tarkemmin julkaisussa (PA 1989:33).

I statistiktabellerna används därtill följande lönebegrepp:

1. Utförda arbetstimmar räknas som summan av arbetstimmar i punkterna I-L
2. Förtjänst av ordinarie arbetstid utan arbetstidstillägg räknas genom att dividera de sammanlagda förtjänsterna i punkterna I-L med utförda arbetstimmar
3. Förtjänst för ordinarie arbetstid inklusive arbetstidstillägg beräknas genom att dividera de sammanlagda förtjänsterna i punkterna I-L, N och Q med antalet utförda arbetstimmar
4. Den totala medeltidförtjänsten beräknas genom att dividera de sammanlagda förtjänsterna i punkterna I-L, M, N, Q och R med antalet utförda arbetstimmar.

Till totalförtjänsten räknas alla lönefaktorer utom beredskapsersättning.

#### Uppgiftsinsamlingsmetod

Alla kommuner och kommunalförbund får förfrågan fyra gånger i året, i februari, maj, augusti och november. Till en del av respondenterna skickas blanketter som förhandsfyllda med personuppgifter från föregående kvartals förfrågan. De kommunala arbetsgivarna kan ge uppgifterna om sina timavlönade arbetstagare på frågeblanketterna, i form av adb-listor eller på maskinspråk på mg-band eller mg-disketter. Svarsfrekvensen följs upp bl.a. genom en jämförelse med antalet arbetstagare vid den senaste förfrågan.

Förfrågans metod och historik har redogjorts i Statistisk rapport (PA 1989:33).

## Taulukkoluetelo

### Taulukko A.

Kuntien ja kuntainliittojen tuntipalkkaisten työntekijöiden lukumäärät ja kokonaiskeskituntiansiot kuntamuodon, paikkakuntaluokan ja sukupuolen mukaan neljännesvuosittain II neljänneksestä 1987 II neljännekseen 1989.

### Taulukko B.

Kuntien ja kuntainliittojen tuntipalkkaisten työntekijöiden lukumäärät ja kokonaiskeskituntiansiot suurimmissa ammattiryhmissä sukupuolen mukaan II neljänneksestä 1988 II neljännekselle 1989.

1. Kuntien ja kuntainliittojen tuntipalkkaisten työntekijöiden lukumäärät, työtunnit ja keskituntiansiot kuntamuodon, tehtäväryhmän ja sukupuolen mukaan toukokuussa 1989.
2. Kuntien ja kuntainliittojen työntekijöiden lukumäärät, työtunnit ja keskituntiansiot toimialan ja sukupuolen mukaan toukokuussa 1989.
3. Kuntien ja kuntainliittojen tuntipalkkaisten työntekijöiden lukumäärät, työtunnit, keskituntiansiot ja palkkausmuotojen työaikaosuudet (%) kuntamuodon, paikkakuntaluokan ja sukupuolen mukaan toukokuussa 1989.
4. Kuntien ja kuntainliittojen tuntipalkkaisten työntekijöiden työtunnit, keskituntiansiot ja palkkausmuotojen työaikaosuudet (%) kuntamuodon, sukupuolen ja palkkaryhmän mukaan toukokuussa 1989.
5. Kuntien ja kuntainliittojen tuntipalkkaisten työntekijöiden lukumäärät ja lukumääräosuudet kokonaisansior ryhmän ja kuntamuodon mukaan toukokuussa 1989.
6. Kuntien ja kuntainliittojen tuntipalkkaisten työntekijöiden lukumäärä ja kokonaiskeskituntiansio paikkakuntaluokan, kuntamuodon, sukupuolen ja palkkaryhmän mukaan toukokuussa 1989.
7. Kuntien ja kuntainliittojen tuntipalkkaisten työntekijöiden lukumäärä, työtunnit ja kokonaiskeskituntiansio ikäryhmittäin kuntamuodon ja sukupuolen mukaan toukokuussa 1989.
8. Kuntien ja kuntainliittojen tuntipalkkaisten työntekijöiden ansioiden erittely toukokuussa 1989.
9. Kuntien ja kuntainliittojen tuntipalkkaisten työntekijöiden lukumäärät sukupuolen mukaan toukokuussa 1989.
10. Kuntien ja kuntainliittojen palkkaryhmiin kuuluttomien työntekijöiden lukumäärä, työtunnit ja keskituntiansiot kuntamuodon ja sukupuolen mukaan toukokuussa 1989.

## Tabeller

### Tabell A.

Kommunernas och kommunalförbundens timavlönade arbetstagare, deras antal och medeltimförtjänster enligt kommunform, ortsklass och kön kvartalsvis från II kvartalet 1987 till II kvartalet 1989.

### Tabell B.

Kommunernas och kommunalförbundernas timavlönade arbetstagare, deras antal och totala medeltimförtjänster i de största yrkesgrupperna enligt kön från II kvartalet 1988 till II kvartalet 1989.

1. Kommunernas och kommunalförbundens timavlönade arbetstagare, antal, arbetstimmar och medeltimförtjänster enligt kommunform, uppgiftsgrupp och kön i maj 1989.
2. Kommunernas och kommunalförbundens timavlönade arbetstagare, antal, arbetstimmar och medeltimförtjänster enligt lönegrupp och kön i maj 1989.
3. Kommunernas och kommunalförbundens timavlönade arbetstagare, antal, arbetstimman, medeltimförtjänster och avlöningsformens arbetstidsandel (%) enligt kommunform, ortklass och kön i maj 1989.
4. Kommunernas och kommunalförbundens timavlönade arbetstagares arbetstimmar, medeltimförtjänster och avlöningsformens arbetstidsandel (%) enligt kommunform, lönegrupp och kön i maj 1989.
5. Kommunernas och kommunalförbundens timavlönade arbetstagare deras antal och procentuella andel enligt totalförtjänstgrupp och kommunform i maj 1989.
6. Kommunernas och kommunalförbundens timavlönade arbetstagare deras antal och totala medeltimförtjänst enligt ortsklass, kommunform, kön och lönegrupp i maj 1989.
7. Kommunernas och kommunalförbundens timavlönade arbetstagare, antal, arbetstimmar och totala medeltimförtjänst enligt åldersgrupp, kommunform och kön i maj 1989.
8. Specifikation av kommunernas och kommunalförbundens timavlönade arbetstagares förtjänster i maj 1989.
9. Antalet timavlönade arbetstagare i kommuner och kommunalförbund enligt kön i maj 1989.
10. Kommunernas och kommunalförbundens arbetstagare som inte hör till någon lönegrupp, deras antal, arbetstimmar och medeltimförtjänst enligt kommunform och kön i maj 1989.

Taulukko A. Kuntien ja kuntainliittojen tuntipalkkaisten työntekijöiden lukumäärät ja kokonaiskeskituntiansiot kuntamuodon, paikkakuntaluokan ja sukupuolen mukaan neljännesvuosittain II neljänneksestä (toukokuulta) 1987 II neljännekseen (toukokuulle) 1989

Tabell A. Antalet av och totala medeltimförtjänster för kommunernas och kommunalförbundens timavlönade arbetstagare enligt kommuntyp, ortsklass och kön kvartalsvis från II kvartalet (maj 1987) till II kvartalet (maj) 1989.

Kuntamuoto, paikkakuntaluokka ja sukupuoli Kommuntyp, ortsklass och kön	Vuosi ja neljännes - År och kvartal									
	1987			1988				1989		
	II	III	IV	I	II	III	IV	I	II	
Kaupungit - Städer .....	27 964 34,70	27 719 34,23	24 264 35,82	23 949 37,11	27 813 38,40	27 234 38,30	23 962 39,69	23 231 42,43	26 153 41,77	
Pkl:n mukaan - Enligt ortsklass										
I .....	14 519 35,93	14 399 35,39	12 776 37,09	12 654 38,29	14 241 39,60	14 081 39,63	12 451 40,98	11 779 43,82	12 706 43,55	
II .....	13 445 33,37	13 320 32,98	11 488 34,37	11 295 35,80	13 572 37,18	13 153 36,88	11 511 38,33	11 452 40,98	13 447 40,18	
Sukupuolen mukaan - Enligt kön										
Miehet - Män .....	22 873 35,89	22 965 35,36	20 721 36,67	20 786 37,78	22 909 39,56	22 399 39,46	20 580 40,48	20 126 43,23	21 375 43,10	
Naiset - Kvinnor .....	5 091 28,83	5 024 28,69	3 543 30,22	3 163 32,26	4 904 32,30	4 835 32,55	3 382 34,44	3 105 36,84	4 778 35,16	
Muut kunnat - Övriga kommuner ....	7 416 30,22	7 039 29,88	6 622 30,82	6 016 32,48	6 747 33,65	6 841 33,30	6 481 34,24	6 182 36,55	7 303 35,98	
Pkl:n mukaan - Enligt ortsklass										
I .....	879 30,24	814 30,59	863 30,88	687 33,11	835 33,65	815 32,81	768 34,28	739 36,63	897 36,20	
II .....	6 537 30,22	6 225 29,79	5 759 30,81	5 329 32,40	5 912 33,92	6 026 33,37	5 713 34,24	5 443 36,53	6 406 35,95	
Sukupuolen mukaan - Enligt kön										
Miehet - Män .....	6 631 30,65	6 281 30,29	6 094 31,03	5 518 32,71	6 053 34,31	6 063 33,83	5 834 34,66	5 582 37,04	6 460 36,51	
Naiset - Kvinnor .....	785 25,84	758 25,82	528 27,53	498 28,94	694 29 31	778 28,62	647 29,40	600 31,07	843 31,03	
Kuntainliitot - Kommunalförbund ..	805 36,35	758 36,81	727 37,59	664 39,51	741 41,42	701 41,44	664 43,10	589 47,41	536 49,91	
Pkl:n mukaan - Enligt ortsklass										
I .....	440 40,53	389 42,37	389 42,03	383 43,97	423 45,67	410 46,30	402 46,95	391 51,08	402 53,65	
II .....	365 31,16	174 27,12	338 32,07	281 33,08	318 35,56	291 34,31	262 36,94	198 39,76	134 39,50	
Sukupuolen mukaan - Enligt kön										
Miehet - Män .....	624 38,61	584 39,10	572 39,57	544 41,20	587 43,83	569 43,69	555 44,69	484 49,53	439 53,18	
Naiset - Kvinnor .....	181 26,57	174 27,12	155 27,41	120 29,51	154 30,22	132 30,57	109 32,01	105 33,75	97 33,74	
Koko kuntasektori - Hela kommun sektorn .....	36 185 33,88	35 516 33,44	31 613 34,86	30 629 36,26	35 301 37,61	34 776 37,38	31 107 38,66	30 002 41,32	33 992 40,66	
Pkl:n mukaan - Enligt ortsklass										
I .....	15 838 35,79	15 602 35,32	14 028 36,88	13 724 38,19	15 499 39,47	15 306 39,45	13 621 40,78	12 909 43,62	14 005 43,38	
II .....	20 347 32,35	19 914 31,96	17 585 33,19	16 905 34,70	19 802 36,21	19 470 35,76	17 486 37,02	17 093 39,56	19 987 38,86	
Sukupuolen mukaan - Enligt kön										
Miehet - Män .....	30 128 34,85	29 560 34,38	27 387 35,53	26 848 36,81	29 549 38,58	29 031 38,37	26 969 39,33	26 192 42,03	28 274 41,76	
Naiset - Kvinnor .....	6 057 28,44	5 959 28,32	4 226 29,85	3 781 31,83	5 752 31,93	5 745 32,01	4 138 33,71	3 810 35,94	5 718 34,58	

Taulukko B. Kuntien ja kuntainliittojen tuntipalkkaisten työntekijöiden lukumäärät ja säännöllisen työtajan keskituntiansiot suurimmissa ammattiryhmissä toukokuulta 1988 toukokuulle 1989  
 Tabell B. Antalet av och totala medeltimförtjänster för kommunernas och kommunalförbundernas timavlönade arbetstagare i de största yrkesgrupper från maj 1988 till maj 1989

Ammattiryhmä - Yrkesgrupp Ammatti - Yrke Sukupuoli - Kön	Lukumäärä Antal			Säännöllisen työtajan keskituntiansio		
	II/88	IV/88	II/89	II/88	IV/88	II/89
<b>0043 TYÖNJOHTAJAT - ARBETSLEDARE</b>	869	779	853	41,13	42,05	44,66
Miehet - Män	797	715	772	41,50	42,40	45,07
Naiset - Kvinnor	72	64	81	36,71	38,11	40,49
Apulaistyönjohtaja Biträdande arbetsledare	148	111	144	38,87	39,72	41,97
Miehet - Män	134	96	127	39,18	40,29	42,37
Naiset - Kvinnor	14	15	17	35,88	36,17	38,95
Esimies, työnjohtaja Förman, arbetsledare	319	280	311	43,11	44,25	47,45
Miehet - Män	292	258	282	43,49	44,66	48,04
Naiset - Kvinnor	27	22	29	38,39	39,31	41,99
Etumies - Arbetsbas	378	363	374	40,62	41,25	43,64
Miehet - Män	348	338	343	40,99	41,48	39,92
Naiset - Kvinnor	30	25	31	35,97	38,14	40,17
<b>183 URHEILU- JA LIIKUNTATYÖ IDROTTS- OCH SPORTARBETE</b>	1 661	1 536	1 638	35,04	36,11	38,68
Miehet - Män	1 479	1 380	1 437	35,13	36,15	38,80
Naiset - Kvinnor	182	156	201	34,20	35,74	37,70
Ulkoilualueiden työntekijä, täysin ammattitaitoinen <sup>1)</sup> Friluftsområdesarbetare, fullt yrkeskunniga	155	159	208	37,82	30,02	39,38
Miehet - Män	135	141	176	38,12	38,34	40,04
Naiset - Kvinnor	20	18	32	35,71	35,44	35,18
Urheilulaitosten- ja alueiden hoitaja Idrottsplanskötare, fullt yrkeskunniga	125	162	154	39,43	40,97	42,34
Miehet - Män						
Ulkoilualueiden työntekijä, täysin ammattitaitoinen <sup>2)</sup> Friluftsområdesarbetare, fullt yrkeskunniga	155	140	130	36,20	36,20	39,38
Miehet - Män	138	125	112	36,30	36,22	39,50
Naiset - Kvinnor	17	15	18	35,25	36,07	38,52
Urheilukentän hoitaja, täysin ammattitaitoinen Idrottsplanskötare, fullt yrkeskunniga	208	203	204	38,96	38,47	42,00
Miehet - Män						
Ulkoilualueiden työntekijä, ammattitaitoinen Friluftsområdesarbetare, yrkeskunniga	208	182	202	31,49	32,52	34,29
Miehet - Män	159	147	162	31,45	32,09	33,82
Naiset - Kvinnor	49	35	40	31,66	34,50	36,38
Urheilukenttä- ja luistinratatyöntekijä, vanhempi Arbetare på idrottsplaner och skridskoban, äldre	293	272	248	34,39	36,21	38,85
Miehet - Män	262	245	221	34,36	36,29	38,99
Naiset - Kvinnor	31	27	27	34,66	35,40	37,66
Urheilukenttä- ja luistinratatyöntekijä, nuorempi Arbetare på idrottsplaner och skridskoban, yngre	326	270	296	30,36	30,49	33,57
Miehet - Män	311	258	276	30,32	30,48	33,68
Naiset - Kvinnor	15	12	20	31,25	30,68	31,99
Urheilupaikkojen valvoja Övervakare av idrottsplatser	103	78	103	37,72	37,28	41,45
Miehet - Män	70	45	67	38,35	36,12	41,18
Naiset - Kvinnor	33	33	36	36,71	38,76	41,90
<b>412 PUUTARHA- JA PUUSTOTYÖNTEKIJÄT TRÄDGÅRD- OCH PARKARBETARE</b>	3 088	1 841	3 125	31,34	33,42	33,75
Miehet - Män	1 664	1 197	1 690	32,10	33,45	34,41
Naiset - Kvinnor	1 424	644	1 435	30,44	33,38	32,99

1) 2. palkkaryhmä - 2. lönegr.  
 2) 3. palkkaryhmä - 3. lönegr.

Taulukko B. (jatk.) - Table B. (forts.)

Ammattiryhmä - Yrkesgrupp Ammatti - Yrke Sukupuoli - Kön	Lukumäärä Antal			Säännöllisen työajan keskituntiansio		
	II/88	IV/88	II/89	II/88	IV/88	II/89
Puutarha-apulainen, täysin ammattitaitoinen Trädgårdsbiträde, fullt yrkeskunniga	280	260	266	33,58	36,81	40,54
Miehet - Män	136	132	129	33,86	37,38	41,10
Naiset - Kvinnor	144	128	137	33,30	36,26	40,01
Puistotyöntekijä, täysin ammattitaitoinen yli 6 v. Parkarbetare, fullt yrkeskunniga över 6 år	564	522	589	32,90	35,98	39,15
Miehet - Män	369	362	368	33,23	36,53	39,89
Naiset - Kvinnor	195	160	221	32,02	34,94	37,87
Puisto- ja puutarhatyöntekijä, ammattitaitoinen Park- och trädgårdsarbetare, yrkeskunniga	362	220	343	30,02	32,60	35,39
Miehet - Män	202	137	181	30,33	32,78	35,51
Naiset - Kvinnor	160	83	162	29,58	32,39	35,25
Puisto- ja puutarhatyöntekijä Park- och trädgårdsarbetare	1 859	826	1 912	26,64	28,36	30,34
Miehet - Män	940	555	1 003	26,82	28,89	30,67
Naiset - Kvinnor	919	271	909	26,30	27,82	29,98
<b>442 METSÄ- JA UITTOTYÖNTEKIJÄT SKOG- OCH FLOTTNINGSARBETARE</b>	576	602	575	28,08	32,42	33,68
Miehet - Män	554	565	557	28,03	32,41	33,74
Naiset - Kvinnor	22	37	18	29,68	32,66	31,18
Metsänhoitotyöntekijät, täysin ammattitaitoinen Skogsvårdsarbetare, fullt yrkeskunniga						
Miehet - Män	152	128	129	29,38	34,36	35,80
Metsätyömies, vanhempi Skogsarbetare, äldre	156	142	97	31,88	35,38	39,89
Miehet - Män	141	112	97	32,00	35,61	39,89
Naiset - Kvinnor	15	30	-	30,13	33,33	-
Metsätyömies, nuorempi Skogsarbetare, yngre						
Miehet - Män	223	234	269	26,12	29,73	31,34
<b>501 KAIIVOS- JA LOUHINTATYÖNTEKIJÄT - GRUV- OCH STENBRYTNINGSARBETARE</b>						
Miehet - Män	623	614	581	37,67	41,01	45,12
Kairausetumies/mittaus- ja kairausetumies Bornings- och mätningbas						
Miehet - Män	250	255	243	36,66	40,05	44,03
Panostaja - Laddare Miehet - Män	166	167	162	39,13	42,60	46,81
Kiviporari - Stenborrhare Miehet - Män	92	88	80	40,10	42,76	47,62
<b>641 MOOTTORIAJONEUVON- JA RAITIOVAUNUNKULJETTAJAT MOTORFORDONS - OCH SPÄRVAGNSFÖRARE</b>	1 337	1 307	1 260	36,10	40,04	44,38
Miehet - Män	1 310	1 283	1 237	36,17	40,12	44,45
Naiset - Kvinnor	27	24	23	32,42	35,10	39,85
Kuorma-autonkuljettaja, vanhempi väh. 6 v. Lastbilschaufför, äldre 6 v.						
Miehet - Män	732	745	689	35,36	38,64	42,35
Jäteautonkuljettaja Avfallshanteringschaufför						
Miehet - Män	115	111	133	57,05	65,60	72,28
Autonkuljettaja, vanhempi väh. 4 v., ammattitaitoinen Chaufför, äldre 4 v, yrkeskunniga	337	319	310	34,29	37,89	40,96
Miehet - Män	326	309	300	34,29	37,89	40,92
Naiset - Kvinnor	11	10	10	34,51	37,77	42,07
Autonkuljettaja, nuorempi Chaufför, yngre	120	102	96	30,71	34,34	37,26
Miehet - Män	105	88	84	30,75	34,48	37,13
Naiset - Kvinnor	15	14	12	30,33	33,48	38,21

Taulukko B. (jatk.) - Table B. (forts.)

Ammattiryhmä - Yrkesgrupp Ammatti - Yrke Sukupuoli - Kön	Lukumäärä Antal			Säännöllisen työtajan keskituntiansio		
	II/88	IV/88	II/89	II/88	IV/88	II/89
<b>752 KONEENASENTAJAT YM. - MASKINMONTÖRER MM.</b> Miehet - Män	690	844	824	43,38	43,16	47,04
Koneasentaja, vanhempi - Maskinmontör, äldre Miehet - Män	273	261	264	41,83	42,10	45,55
Yleisasentaja, vanhempi - Allmän montör, äldre Miehet - Män	417	414	386	44,40	44,35	48,10
<b>755 PUTKITYÖNTEKIJÄT - RÖRLEDNINGSARBETARE</b> Miehet - Män	1 422	1 375	1 355	41,03	41,45	44,84
Putkiasentaja, vanhempi Rörarbetare, äldre Miehet - Män	1 039	1 000	971	41,92	42,11	45,58
Putkiasentaja, nuorempi Rörarbetare, yngre Miehet - Män	234	217	221	38,08	38,03	41,15
<b>756 HITSAAJAT JA KAASULEIKKAJAT - SVETSARE</b> Miehet - Män	335	336	334	42,81	43,60	47,11
Hitsaaja, vanhempi - Svetsare, äldre Miehet - Män	273	268	263	43,94	44,29	47,82
<b>761 SÄHKÖASENTAJAT - ELMONTÖRER</b> Miehet - Män	1 853	1 802	1 635	41,78	42,04	46,25
Naiset - Kvinnor	1 839	1 787	1 623	41,82	42,09	46,29
Sähköasentaja, vanhempi - Elmontör, äldre Miehet - Män	14	15	12	36,30	35,92	40,37
Sähköasentaja, vanhempi - Elmontör, äldre Miehet - Män	1 233	1 180	1 039	43,48	43,62	48,35
Naiset - Kvinnor	1 229	1 175	1 032	43,50	43,64	48,40
Sähköasentaja, nuorempi - Elmontör, yngre Miehet - Män	4	5	7	..	..	..
Sähköasentaja, nuorempi - Elmontör, yngre Miehet - Män	286	243	243	36,56	36,58	40,47
<b>765 PUHELIN- JA LINJA-ASENTAJAT TELEFON- OCH LINJEMONTÖRER</b> Miehet - Män	590	580	547	40,67	40,70	44,27
Naiset - Kvinnor	557	552	525	40,72	40,79	44,37
Puhelinasentaja, vanhempi - Telefonmontör, äldre Miehet - Män	33	28	22	39,77	39,13	41,80
Naiset - Kvinnor	281	284	239	42,36	41,94	45,89
Puhelinasentaja, vanhempi - Telefonmontör, äldre Miehet - Män	263	267	227	42,58	42,13	46,03
Naiset - Kvinnor	18	17	12	39,24	39,05	43,12
Johtoasentaja, vanhempi - Ledningsmontör äldre Miehet - Män	107	106	112	40,49	41,63	45,13
<b>770 PUUTYÖNTEKIJÄT YM. TRÄARBETARE MM.</b> Miehet - Män	158	145	130	38,53	39,62	42,86
Puuseppä, vanhempi Snickare, äldre Miehet - Män	103	104	92	40,33	40,99	44,46
<b>780 MAALAU- JA LATTIANPÄÄLLYSTYÖNTEKIJÄT YM. - MÅLNINGS- OCH GOLVBELÄGGNINGSARBETARE MM.</b> Miehet - Män	742	744	664	40,49	40,85	44,53
Naiset - Kvinnor	707	708	631	40,68	41,04	44,80
Maalari, vanhempi, täysin ammattitaitoinen Målare, äldre, fullt yrkeskunniga Miehet - Män	35	36	33	36,55	36,73	38,88
Maalari, vanhempi, täysin ammattitaitoinen Målare, äldre, fullt yrkeskunniga Miehet - Män	544	554	510	41,41	41,90	45,29
Naiset - Kvinnor	535	542	497	41,44	41,95	45,39
Maalari, nuorempi, ammattitaitoinen Målare, yngre, yrkeskunniga Miehet - Män	9	12	13	..	39,13	41,15
Maalari, nuorempi, ammattitaitoinen Målare, yngre, yrkeskunniga Miehet - Män	161	152	123	37,89	37,63	41,30
Naiset - Kvinnor	154	147	119	37,95	37,61	41,35
Maalari, nuorempi, ammattitaitoinen Målare, yngre, yrkeskunniga Miehet - Män	7	5	4	..	..	..
Naiset - Kvinnor						

Taulukko B. (jatk.) - Table B. (forts.)

Ammattiryhmä - Yrkesgrupp Ammatti - Yrke Sukupuoli - Kön	Lukumäärä Antal			Säännöllisen työajan keskituntiansio		
	II/88	IV/88	II/89	II/88	IV/88	II/89
<b>792 MUU MAA- JA VESIRAKENNUS JA KUNNOSSAPITOTYÖ</b>						
<b>ANDRA JORD- OCH VATTENBYGGNADS ARBETE SAMT UNDERHÅLL</b>	2 848	2 654	2 817	36,89	37,39	40,17
Miehet - Män	2 792	2 619	2 729	36,98	37,44	40,31
Naiset - Kvinnor	56	35	88	31,70	33,52	35,21
Katuosaston työntekijä, vaativat tehtävät Gatuavdelningsarbetare, krävande uppgifter						
Miehet - Män	157	156	239	38,71	39,33	43,56
Mittausmies, vanhempi, täysin ammattitaitoinen Mättningsman, äldre, fullt yrkeskunniga	536	522	500	37,99	38,24	41,14
Miehet - Män	528	514	491	38,04	38,27	41,19
Naiset - Kvinnor	8	8	9	..	..	..
Mittausmies, yli 4 v. ammatissa olleet Mättningsman, över 4 år yrkeserfaren	177	173	177	36,13	36,28	38,04
Miehet - Män	168	166	167	36,19	36,35	38,24
Naiset - Kvinnor	9	7	10	..	..	38,85
Putkenlaskija - Rörläggare						
Miehet - Män	562	553	538	39,55	39,26	42,41
Maanrakennusammattimies Jordbyggnadsyrkesman						
Miehet - Män	164	188	195	36,87	36,95	40,10
Katuosaston työntekijä Gatuavdelningsarbetare						
Miehet - Män	179	162	156	36,92	37,03	40,35
Naiset - Kvinnor	178	162	153	36,96	37,03	40,41
Mittausmies, nuorempi Mättningsman, yngre	410	304	372	31,57	32,66	35,01
Miehet - Män	390	291	348	31,66	32,74	35,14
Naiset - Kvinnor	20	13	24	29,81	31,10	33,20
Katuosaston aputyöntekijä Gatuavdelnings hjälparbetare						
Miehet - Män	96	97	140	35,07	35,95	38,01
<b>793 TALONRAKENNUSTYÖ - HUSBYGGNADSARBETE</b>	3 861	3 730	3 637	40,41	40,78	43,60
Miehet - Män	3 763	3 641	3 535	40,56	40,90	43,80
Naiset - Kvinnor	98	89	102	33,87	35,22	36,16
Kirvesmies, vanhempi - Timmerman, äldre						
Miehet - Män	81	88	95	37,23	39,49	43,24
Kirvesmies, muissa kuin 3 palkkaryhmässä Timmerman, i andra än under 3 lönegr.						
Miehet - Män	2 118	2 110	1 984	40,85	41,38	44,50
Kirvesmies telinetyössä Timmerman i ställningsarbete						
Miehet - Män	294	226	233	40,50	39,47	42,35
Muurari - Murare						
Miehet - Män	159	148	137	46,59	44,70	47,94
Betonityöntekijä - Betongarbetare						
Miehet - Män	56	50	43	39,26	41,66	44,14
Rakennusalan yleisammattimies All-round yrkesman inom byggnadsbransch	185	227	241	37,68	38,71	40,53
Miehet - Män	179	220	234	37,89	38,62	40,60
Naiset - Kvinnor	6	7	7	..	..	..
Rakennusalan muut ammattityöntekijät Övriga yrkesarbetare inom byggnadsbransch						
Miehet - Män	104	100	96	40,86	42,53	46,87
Sekatyöntekijä, vaativa talonrakennusala Diversearbetare, krävande byggnadsbransch	572	500	550	36,27	36,28	38,53
Miehet - Män	491	426	464	36,68	36,62	39,03
Naiset - Kvinnor	81	74	86	33,68	34,11	35,64

Taulukko B. (jatk.) - Table B. (forts.)

Ammattiryhmä - Yrkesgrupp Ammatti - Yrke Sukupuoli - Kön	Lukumäärä Antal			Säännöllisen työajan keskituntiansio		
	II/88	IV/88	II/89	II/88	IV/88	II/89
<b>87 TYÖKONEIDEN KÄYTTÖ ANVÄNDNING AV ARBETSMASKINER</b>	1 804	1 766	1 681	38,55	39,11	42,22
Miehet - Män	1 799	1 761	1 676	38,55	39,11	42,23
Naiset - Kvinnor	5	5	5	..	..	..
Kaivinkoneiden käyttäjä, ei traktorikaivuri, vanhempi Grävmaskinförare, ej jordchaktningsmaskiner, äldre	100	105	102	41,23	41,27	44,65
Miehet - Män						
Maansiirtotraktorin ja traktorikaivurien käyttäjä, vanhempi Förare av jordchaktningsmaskiner	166	136	126	39,62	41,66	44,99
Miehet - Män						
Tiehöylän kuljettaja, vanhempi Väghyvelsförare, äldre	230	227	220	39,89	40,72	43,40
Miehet - Män						
Maansiirtotraktorin ja traktorikaivurien käyttäjä Förare av jordchaktningsmaskiner	295	296	281	38,62	38,90	42,58
Miehet - Män						
Traktorin käyttäjät alle 5 tonnin Traktorförare, under 5 ton	602	599	551	36,77	36,88	39,85
Miehet - Män						
<b>882 VARASTOTYÖNTEKIJÄT LAGERARBETARE</b>	389	397	419	35,38	35,84	38,14
Miehet - Män	339	343	335	35,46	35,96	38,26
Naiset - Kvinnor	50	54	84	34,81	35,06	37,65
Varastotyöntekijät, vaativat teht. Lagerarbetare, krävande uppgifter	121	125	119	36,81	37,05	39,69
Miehet - Män	101	106	99	36,80	37,01	39,64
Naiset - Kvinnor	20	19	20	36,86	37,27	39,95
Varastotyöntekijä Lagerarbetare	142	133	172	32,92	33,63	35,47
Miehet - Män	124	113	122	33,00	33,80	35,16
Naiset - Kvinnor	18	20	50	32,33	32,57	36,32
<b>89 SEKATYÖ - DIVERSEARBETE</b>	4 116	3 342	4 342	31,20	31,50	32,91
Miehet - Män	3 804	3 125	3 992	31,33	31,58	33,08
Naiset - Kvinnor	312	217	350	29,52	30,12	30,77
Seka- ja aputyöntekijä Diverse- och hjälparbetare	4 027	3 268	4 263	31,12	31,44	32,82
Miehet - Män	3 729	3 069	3 931	31,24	31,52	32,98
Naiset - Kvinnor	298	199	332	29,46	30,20	30,76
<b>909 MUUT VARTIOINTI- JA SUOJELUTYÖN AMMATIT ÖVRIGA YRKEN INOM BEVAKTNINGS- OCH SKYDDSARBETE</b>	221	195	182	35,73	35,29	37,77
Miehet - Män	203	186	172	35,89	35,49	38,02
Naiset - Kvinnor	18	9	10	33,07	29,82	32,49
Kaatopaikan hoitaja Ansvariga arbetare vid avstjälpningsplats	176	155	147	35,49	35,36	38,02
Miehet - Män						
<b>931 KIIINTEISTÖTYÖNTEKIJÄT - FASTIGHETSARBETARE</b>	821	787	792	40,66	40,99	43,95
Miehet - Män	803	776	772	40,83	41,06	44,26
Naiset - Kvinnor	18	11	20	29,14	31,10	30,13
Laitosmies Maskinställare	163	153	153	43,51	42,36	45,96
Miehet - Män	160	151	150	43,67	42,45	46,14
Naiset - Kvinnor	3	2	3	..	..	..
Laitosmies, vanhempi Maskinställare, äldre	322	335	321	41,90	41,84	45,24
Miehet - Män						
Laitosmies, nuorempi Maskinställare, yngre	116	96	100	38,08	38,89	40,28
Miehet - Män						

Taulukko B. (jatk.) - Table B. (forts.)

Ammattiryhmä - Yrkesgrupp Ammatti - Yrke Sukupuoli - Kön	Lukumäärä Antal			Säännöllisen työtajan keskituntiansio		
	II/88	IV/88	II/89	II/88	IV/88	II/89
932 <b>SIIVOOJAT - STÄDARE</b>	3 870	2 805	3 525	30,23	31,93	33,08
Miehet - Män	1 144	739	961	28,05	29,29	30,83
Naiset - Kvinnor	2 726	2 066	2 564	31,13	32,88	33,90
<b>Kadunlakaisija ja piirilakaisija</b>						
<b>Gatsopare och distriktsopare</b>	441	405	383	34,05	34,42	37,02
Miehet - Män	226	217	182	34,32	34,77	38,01
Naiset - Kvinnor	215	188	201	33,77	34,02	36,08
<b>Korjauspajojen/miehistösuojan siivooja</b>						
<b>Städerskor i reparationsverkstäder</b>						
Naiset - Kvinnor	418	382	377	33,50	33,95	36,82
<b>Rakennustyömaan siivooja</b>						
<b>Byggnadsplatsstädare</b>						
Naiset - Kvinnor	143	154	142	33,83	34,43	36,75
<b>Siivous- ja puhdistustyöntekijä</b>						
<b>Städ- och rengöringsarbetare</b>	1 156	1 152	1 130	32,20	32,59	34,69
Miehet - Män	59	40	56	28,57	29,39	31,54
Naiset - Kvinnor	1 097	1 112	1 074	32,39	32,69	34,82
<b>Tilapäiset kausityöntekijät puhdistustöissä</b>						
<b>Tillfällig säsongarbetare</b>	1 648	659	1 427	26,03	26,53	28,51
Miehet - Män	849	476	716	26,04	26,29	28,45
Naiset - Kvinnor	799	183	711	26,02	27,23	28,58





## TILASTOKESKUS

TAULUKKO 1 Kuntien ja kuntainliittojen tuntipalkkaisten työntekijöiden lukumäärät, työtunnit ja keskituntiansiot (kta) tehtävryhmän, sukupuolen ja palkkausmuodon mukaan toukokuussa 1989 - Kommunernas och kommunalförbundens timavlönade arbetstagare, arbetstimmar och medeltimförtjänster enligt uppgiftsgrupp, kön och avlöningsform i maj 1989

Kuntamuoto Tehtävryhmä Sukupuoli Kommunform Uppgiftsgrupp Kön	Lkm Antal	Aikatyö		Kok. tunti- palkk. työ Totaltim- avlönat arbete		Urakkatyö		Urakkatyö, yksit. alat Ackords- arbete, privata br.		Säännöllisen työajan kta Mtf under ordi- narie arbetstid		Kokonaisansio Totalförtjänst						
		Tun- nit	Kta	Tun- nit	Kta	Tun- nit	Kta	Tun- nit	Kta	Ilman työaik. lisiä Exkl. at.	Työaik. lisiin Inkl. at. tilllägg	Tun- nit	Siitä ylityö Därav övertid	Kta				
		Tim- mar	Mtf	Tim- mar	Mtf	Tim- mar	Mtf	Tim- mar	Mtf	mk	mk	100h	100h	mk				
Muut kunnat Övriga kommuner																		
<b>YHTEENSÄ</b>	7303	6761	33,85	2852	38,56	81	54,06	6	49,06	35,53	35,65	9668	96	35,98				
Miehet-Män	6460	5979	34,38	2696	38,77	80	54,13	6	49,06	36,04	36,16	8732	91	36,51				
Naiset-Kvinnor	843	783	29,82	156	34,87	1	47,69	-	-	30,78	30,89	936	5	31,03				
<b>0 Yleishallinto</b>	367	401	27,94	18	33,48	-	-	-	-	28,28	28,35	418	0	28,37				
Miehet-Män	278	302	28,36	16	34,14	-	-	-	-	28,76	28,84	316	0	28,87				
Naiset-Kvinnor	89	100	26,65	2	27,73	-	-	-	-	26,76	26,79	101	-	26,79				
<b>1 Järjestystoimi</b>	61	75	28,30	4	38,24	-	-	-	-	28,84	29,31	78	2	29,89				
Miehet-Män	54	70	28,44	2	42,51	-	-	-	-	28,86	29,38	71	2	30,01				
Naiset-Kvinnor	7	5	26,20	2	34,29	-	-	-	-	28,59	28,59	7	-	28,59				
<b>2 Terveydenhuolto</b>	1	.	.	.	.	.	.	.	.	.	.	.	.	.				
Naiset-Kvinnor	1	.	.	.	.	.	.	.	.	.	.	.	.	.				
<b>3 Sosiaalitoimi</b>	28	25	27,04	3	33,02	-	-	-	-	27,72	27,75	28	0	28,15				
Miehet-Män	13	15	26,62	2	35,54	-	-	-	-	27,65	27,65	16	0	28,33				
Naiset-Kvinnor	15	10	27,63	1	28,91	-	-	-	-	27,81	27,88	11	-	27,88				
<b>4 Sivistystoimi</b>	475	425	30,07	107	36,40	0	53,75	-	-	31,46	31,98	531	11	32,65				
Miehet-Män	385	371	30,27	97	37,02	0	53,75	-	-	31,79	32,24	467	10	32,98				
Naiset-Kvinnor	90	54	28,70	10	30,38	-	-	-	-	29,05	30,11	64	0	30,27				
<b>-siitä Kulttuuri- ja vapaa- aikatoiminta</b>	423	384	30,00	93	35,95	0	53,75	-	-	31,28	31,84	476	10	32,57				
Miehet-Män	355	348	30,19	86	36,33	0	53,75	-	-	31,53	31,99	433	10	32,77				
Naiset-Kvinnor	68	36	28,13	7	31,18	-	-	-	-	28,72	30,29	42	0	30,45				
<b>5 Kaavoitus- ja yleiset työt</b>	4276	4029	34,09	1735	38,28	50	57,59	1	75,01	35,66	35,72	5796	42	35,95				
Miehet-Män	3811	3578	34,64	1627	38,50	49	57,69	1	75,01	36,17	36,24	5239	39	36,47				
Naiset-Kvinnor	465	451	29,74	108	35,00	1	50,61	-	-	30,88	30,90	557	3	31,05				
<b>Kaavoitus, mittaus ja rakennuttaminen</b>	233	196	35,37	113	37,65	2	50,10	-	-	36,42	36,44	310	1	36,51				
Miehet-Män	221	189	35,36	105	37,66	2	50,10	-	-	36,40	36,41	294	1	36,48				
Naiset-Kvinnor	12	7	35,66	9	37,50	-	-	-	-	36,82	36,97	15	0	37,18				
<b>Yleiset työt</b>	2601	2405	34,08	1092	38,19	39	55,65	1	75,01	35,72	35,78	3526	30	36,04				
Miehet-Män	2275	2082	34,75	1014	38,48	39	55,65	1	75,01	36,35	36,42	3126	27	36,69				
Naiset-Kvinnor	326	323	29,74	78	34,44	-	-	-	-	30,76	30,78	400	3	30,98				
<b>6 Kiinteistöt</b>	1124	1026	34,18	428	38,23	14	44,62	4	38,38	35,58	35,63	1467	6	35,77				
Miehet-Män	1000	908	34,34	411	38,33	14	44,73	4	38,38	35,80	35,84	1333	6	35,98				
Naiset-Kvinnor	124	118	32,99	17	35,66	0	35,01	-	-	33,44	33,61	134	1	33,70				
<b>7 Liike- ja palvelutoiminta</b>	971	781	38,06	558	40,26	17	51,63	1	56,01	39,27	39,58	1351	34	40,53				
Miehet-Män	919	736	38,46	541	40,36	17	51,63	1	56,01	39,57	39,88	1289	34	40,86				
Naiset-Kvinnor	52	45	31,50	17	37,09	-	-	-	-	33,16	33,18	62	1	33,57				
<b>Liikelaitokset</b>	699	527	38,53	421	40,85	13	56,13	1	56,01	39,93	40,34	958	28	41,47				
Miehet-Män	682	513	38,72	418	40,85	13	56,13	1	56,01	40,05	40,48	941	28	41,62				
Naiset-Kvinnor	17	14	31,08	3	39,90	-	-	-	-	32,77	32,86	17	0	32,92				
<b>Sisäinen palvelutoiminta</b>	272	254	37,09	137	38,48	3	33,75	-	-	37,68	37,72	393	7	38,24				
Miehet-Män	237	223	37,84	123	38,71	3	33,75	-	-	38,24	38,29	348	6	38,81				
Naiset-Kvinnor	35	31	31,68	14	36,49	-	-	-	-	33,30	33,30	45	1	33,81				

## TILASTOKESKUS

TAULUKKO 1 Kuntien ja kuntainliittojen tuntipalkkaisten työntekijöiden lukumäärät, työtunnit ja keskituntiansiot (kta) tehtäväryhmän, sukupuolen ja palkkausmuodon mukaan toukokuussa 1989 - Kommunernas och kommunalförbundens timavlönade arbetstagare, arbetstimmar och medeltimförtjänster enligt uppgiftsgrupp, kön och avlöningsform i maj 1989

Kuntamuoto Tehtäväryhmä Sukupuoli Kommunform Uppgiftsgrupp Kön	Lkm Antal	Aikatyö		Kok. tunti- palkk. työ Totaltim- avlönat arbete		Urakkatyö		Urakkatyö, yksit.alat Ackords- arbete, privata br.		Säännöllisen työajan kta Mtf under ordi- narie arbetstid		Kokonaisansio Totalförtjänst		
		Tun- nit	Kta	Tun- nit	Kta	Tun- nit	Kta	Tun- nit	Kta	Ilman työaik. lisiä Exkl.at. tillägg	Työaik. lisiin Inkl.at. tillägg	Tun- nit	Siitä ylityö Därav övertid	Kta
		Tim- mar	Mtf	Tim- mar	Mtf	Tim- mar	Mtf	Tim- mar	Mtf	mk	mk	100h	100h	mk
<b>YHTEENSÄ</b>	536	175	37,28	351	42,83	183	67,17	-	-	47,96	48,81	706	17	49,91
Miehet-Män	439	119	40,98	294	44,16	176	68,18	-	-	50,92	51,86	587	17	53,18
Naiset-Kvinnor	97	55	29,33	57	35,94	7	42,30	-	-	33,33	33,71	119	0	33,74
0 Yleishallinto	1	.	.	.	.	.	.	.	.	.	.	.	.	.
Naiset-Kvinnor	1	.	.	.	.	.	.	.	.	.	.	.	.	.
2 Terveystyöt	112	50	28,87	112	39,85	-	-	-	-	36,59	36,87	161	1	37,12
Miehet-Män	73	15	27,73	93	40,54	-	-	-	-	38,88	38,89	108	1	39,26
Naiset-Kvinnor	39	35	29,37	19	36,41	-	-	-	-	31,94	32,78	53	0	32,79
3 Sosiaalityöt	29	30	31,35	11	36,81	-	-	-	-	32,96	32,96	41	0	33,03
Miehet-Män	17	16	32,52	8	37,68	-	-	-	-	34,39	34,39	25	0	34,51
Naiset-Kvinnor	12	13	29,93	3	34,34	-	-	-	-	30,80	30,80	16	-	30,80
4 Koulutyöt	31	9	30,63	24	34,12	-	-	-	-	33,20	33,20	33	-	33,20
Miehet-Män	1	.	.	.	.	.	.	.	.	.	.	.	.	.
Naiset-Kvinnor	30	7	28,07	24	34,12	-	-	-	-	32,72	32,72	31	-	32,72
5 Kaavoitus- ja yleiset työt	161	10	32,17	55	49,13	126	73,14	-	-	64,47	67,14	190	4	68,07
Miehet-Män	158	10	32,17	52	49,40	126	73,14	-	-	64,77	67,48	187	4	68,42
Naiset-Kvinnor	3	.	.	.	.	.	.	.	.	.	.	.	.	.
Yleiset työt	161	10	32,17	55	49,13	126	73,14	-	-	64,47	67,14	190	4	68,07
Miehet-Män	158	10	32,17	52	49,40	126	73,14	-	-	64,77	67,48	187	4	68,42
Naiset-Kvinnor	3	.	.	.	.	.	.	.	.	.	.	.	.	.
6 Kiinteistöt	96	-	-	65	44,43	57	53,99	-	-	49,09	49,38	122	5	51,41
Miehet-Män	84	-	-	57	45,27	50	55,66	-	-	50,31	50,64	107	5	52,90
Naiset-Kvinnor	12	-	-	8	38,26	7	42,30	-	-	40,38	40,38	15	0	40,66
7 Liike- ja palvelutoiminta	106	76	46,52	83	44,79	-	-	-	-	45,83	45,88	158	7	47,86
Miehet-Män	106	76	46,52	83	44,79	-	-	-	-	45,83	45,88	158	7	47,86
Liikelaikokset	106	76	46,52	83	44,79	-	-	-	-	45,83	45,88	158	7	47,86
Miehet-Män	106	76	46,52	83	44,79	-	-	-	-	45,83	45,88	158	7	47,86

## Tilastokeskus

Taulukko 2 Kuntien ja kuntainliittojen tuntipalkkaisten työntekijöiden lukumäärät, työtunnit ja tuntikeskiarvot toimialan ja sukupuolen mukaan toukokuussa 1989 - Kommunernas och kommunalförbundens timavlönade arbetstagare, antal, arbetstimmar och medeltimförtjänster enligt näringsgren och kön i maj 1989

Toimiala Sukupuoli Näringsgren Kön	Työtunnit			Säännöllisen työajan tuntikeskiarvo Medeltimförtjänst under ord. arbetstid			Kokonaisansio Totalförtjänst		Ylityö- korvaukset Övertids- tillägg	
	Arbetstimmar		Yhteensä Sammanlagd	Siitä ylityö Därav Övertid	Ilman työaika- lisiä Exkl. at. tillägg	Työaika- lisiin Inkl. at. tillägg	Työaika- lisiin + Varalla- olokorv. tillägg	Tuntia kohti Per timme	Hlöä kohti Per person	Tuntia kohti Per timme
	Lkm Antal	H/Lkm								
<b>Toimialat yhteensä</b>	<b>33992</b>	<b>133,9</b>	<b>2,3</b>	<b>39,39</b>	<b>39,87</b>	<b>39,89</b>	<b>40,66</b>	<b>5444</b>	<b>0,78</b>	<b>131,33</b>
Miehet-Män	28274	136,3	2,5	40,40	40,90	40,92	41,76	5694	0,85	138,92
Naiset-Kvinnor	5718	121,7	1,1	33,77	34,20	34,20	34,58	4209	0,38	89,27
<b>110 Maatalous</b>	<b>687</b>	<b>123,9</b>	<b>1,1</b>	<b>34,68</b>	<b>34,72</b>	<b>34,73</b>	<b>35,02</b>	<b>4338</b>	<b>0,30</b>	<b>76,81</b>
Miehet-Män	620	126,8	1,0	34,77	34,79	34,79	35,03	4440	0,23	80,78
Naiset-Kvinnor	67	96,9	2,3	33,55	33,91	33,91	35,00	3390	1,09	28,82
<b>301 Teollisuus</b>	<b>2008</b>	<b>140,6</b>	<b>2,6</b>	<b>41,72</b>	<b>41,96</b>	<b>41,97</b>	<b>42,76</b>	<b>6011</b>	<b>0,78</b>	<b>133,85</b>
Miehet-Män	1916	141,0	2,7	41,98	42,23	42,24	43,06	6071	0,82	136,54
Naiset-Kvinnor	92	131,8	0,5	35,97	36,02	36,02	36,12	4761	0,10	73,89
<b>400 Energia- ja vesihuolto</b>	<b>5050</b>	<b>136,9</b>	<b>4,3</b>	<b>43,53</b>	<b>44,11</b>	<b>44,16</b>	<b>45,90</b>	<b>6282</b>	<b>1,74</b>	<b>179,02</b>
Miehet-Män	4703	138,1	4,6	43,98	44,61	44,66	46,47	6419	1,81	179,85
Naiset-Kvinnor	347	119,7	1,6	36,37	36,42	36,42	36,93	4419	0,51	166,06
<b>510 Talonrakentaminen</b>	<b>3693</b>	<b>136,0</b>	<b>1,4</b>	<b>39,38</b>	<b>39,51</b>	<b>39,52</b>	<b>39,89</b>	<b>5425</b>	<b>0,37</b>	<b>159,35</b>
Miehet-Män	3294	137,0	1,4	40,03	40,17	40,18	40,57	5559	0,39	163,08
Naiset-Kvinnor	399	127,5	0,9	33,61	33,63	33,63	33,88	4318	0,24	126,32
<b>520 Maa- ja vesirakentaminen</b>	<b>11519</b>	<b>134,4</b>	<b>1,8</b>	<b>38,26</b>	<b>38,41</b>	<b>38,41</b>	<b>38,97</b>	<b>5239</b>	<b>0,56</b>	<b>106,99</b>
Miehet-Män	9324	137,0	2,0	39,30	39,45	39,45	40,07	5489	0,61	112,66
Naiset-Kvinnor	2195	123,5	0,9	33,39	33,50	33,50	33,82	4176	0,32	80,25
<b>711 Kuljetusyritystoiminta</b>	<b>1234</b>	<b>132,4</b>	<b>1,3</b>	<b>44,16</b>	<b>46,51</b>	<b>46,52</b>	<b>46,93</b>	<b>6211</b>	<b>0,41</b>	<b>151,04</b>
Miehet-Män	1062	133,2	1,3	45,26	47,81	47,81	48,26	6429	0,44	149,68
Naiset-Kvinnor	172	127,0	0,9	37,09	38,12	38,12	38,32	4867	0,21	159,88
<b>720 Tietoliikenne</b>	<b>474</b>	<b>145,6</b>	<b>5,0</b>	<b>43,49</b>	<b>43,79</b>	<b>43,81</b>	<b>45,51</b>	<b>6624</b>	<b>1,70</b>	<b>256,79</b>
Miehet-Män	415	146,6	5,5	44,08	44,41	44,43	46,29	6786	1,85	275,47
Naiset-Kvinnor	59	138,3	1,8	39,12	39,12	39,14	39,69	5489	0,55	117,54
<b>830 Tekniset ym. palvelut</b>	<b>4713</b>	<b>132,4</b>	<b>1,5</b>	<b>38,21</b>	<b>38,54</b>	<b>38,56</b>	<b>38,99</b>	<b>5161</b>	<b>0,43</b>	<b>131,51</b>
Miehet-Män	3329	135,1	1,8	39,96	40,30	40,32	40,84	5518	0,52	151,06
Naiset-Kvinnor	1384	125,8	0,8	33,68	34,00	34,00	34,21	4302	0,21	80,99
<b>Tekniset ym.</b>										
<b>831 yksityiset palvelut</b>	<b>2722</b>	<b>131,5</b>	<b>1,1</b>	<b>40,33</b>	<b>40,77</b>	<b>40,78</b>	<b>41,09</b>	<b>5403</b>	<b>0,32</b>	<b>137,88</b>
Miehet-Män	2052	135,6	1,3	41,79	42,20	42,21	42,58	5775	0,37	155,44
Naiset-Kvinnor	670	118,8	0,5	35,22	35,76	35,76	35,89	4262	0,12	76,46
<b>Tekniset ym.</b>										
<b>832 julkiset palvelut</b>	<b>1991</b>	<b>133,6</b>	<b>2,0</b>	<b>35,35</b>	<b>35,55</b>	<b>35,57</b>	<b>36,16</b>	<b>4830</b>	<b>0,59</b>	<b>122,94</b>
Miehet-Män	1277	134,3	2,5	36,99	37,23	37,25	38,01	5105	0,76	143,95
Naiset-Kvinnor	714	132,3	1,1	32,38	32,52	32,52	32,80	4340	0,28	84,81
<b>910 Julkinen hallinto</b>	<b>1681</b>	<b>131,5</b>	<b>1,3</b>	<b>35,86</b>	<b>36,05</b>	<b>36,06</b>	<b>36,43</b>	<b>4792</b>	<b>0,37</b>	<b>121,21</b>
Miehet-Män	1396	133,8	1,5	36,73	36,95	36,96	37,37	5001	0,41	126,53
Naiset-Kvinnor	285	120,4	0,6	31,09	31,16	31,16	31,31	3770	0,15	92,21
<b>930 Koulutus ja tutkimus</b>	<b>191</b>	<b>73,9</b>	<b>0,7</b>	<b>34,08</b>	<b>34,99</b>	<b>34,99</b>	<b>35,31</b>	<b>2610</b>	<b>0,32</b>	<b>95,46</b>
Miehet-Män	76	90,8	1,2	37,19	38,03	38,03	38,46	3490	0,42	172,52
Naiset-Kvinnor	115	62,8	0,4	31,11	32,09	32,09	32,30	2029	0,21	21,87
<b>940 Terveyspalvelu</b>	<b>162</b>	<b>122,3</b>	<b>0,7</b>	<b>35,74</b>	<b>36,21</b>	<b>36,21</b>	<b>36,48</b>	<b>4462</b>	<b>0,26</b>	<b>31,04</b>
Miehet-Män	87	140,6	1,2	38,20	38,28	38,28	38,70	5443	0,42	30,73
Naiset-Kvinnor	75	101,1	0,0	31,77	32,87	32,87	32,88	3323	0,01	31,54
<b>950 Sosiaalipalvelut</b>	<b>190</b>	<b>122,3</b>	<b>0,6</b>	<b>32,13</b>	<b>32,24</b>	<b>32,24</b>	<b>32,36</b>	<b>3956</b>	<b>0,11</b>	<b>72,07</b>
Miehet-Män	114	129,2	0,7	31,39	31,46	31,46	31,60	4081	0,14	53,38
Naiset-Kvinnor	76	111,9	0,3	33,40	33,60	33,60	33,67	3768	0,07	104,41
<b>960 Muut palvelut</b>	<b>2026</b>	<b>126,9</b>	<b>3,5</b>	<b>35,50</b>	<b>38,19</b>	<b>38,19</b>	<b>39,46</b>	<b>5007</b>	<b>1,27</b>	<b>75,51</b>
Miehet-Män	1592	130,2	3,4	35,94	38,48	38,48	39,65	5162	1,17	80,72
Naiset-Kvinnor	434	114,8	3,8	33,65	36,98	36,98	38,65	4439	1,67	53,87
<b>Toimiala tuntematon</b>	<b>352</b>	<b>137,4</b>	<b>6,8</b>	<b>47,84</b>	<b>49,36</b>	<b>49,45</b>	<b>52,66</b>	<b>7236</b>	<b>3,21</b>	<b>197,48</b>
Miehet-Män	336	137,7	7,1	48,24	49,83	49,92	53,27	7335	3,35	200,16
Naiset-Kvinnor	16	131,6	0,8	39,06	39,06	39,06	39,25	5163	0,19	138,72

## TILASTOKESKUS

Taulukko 3. Kuntien ja kuntainliittojen tuntipalkkaisten työntekijöiden lukumäärät, työtunnit, keskituntiansiot (kta) ja palkkausmuotojen työaikaosuudet (%) kuntamuodon, paikkakuntaluokan ja sukupuolen mukaan toukokuussa 1989 - Kommunernas och Tabell kommunalförbundens timavlönade arbetstagare, antal, arbetstimmar, medeltimför tjänster (mtf) och avlöningsformens arbetstidsandel (%) enligt kommunform, ortsklass och kön i maj 1989

Kuntamuoto Paikkakuntaluokka Sukupuoli Kommunform Ortsklass Kön	Lkm Antal	Aikatyö		Kokonais- tuntip. työ		urakkatyö		Urakkatyö, yksityis- alat		Säännöllisen työajan kta Mtf under ordi- narie arbetstid		Kokonaistyöaikana Under totalarbetstid				
		Tids- arbete		Totaltim- avlönat arbete		ackords- arbete		Ackords- arbete, privata br.		Ilman työaik. lisiin		Työaik. lisiin		Tunnit	Siitä ylityö	Kta
		Kta Mtf	%	mk	%	mk	Kta Mtf	%	mk	Kta Mtf	%	mk	Exkl.at. tillägg	Inkl.at. tillägg	Timmar	Därav övertid
<b>Koko kuntasektori Hela kommunsektorn</b>																
<b>Paikkakuntaluokka Ortsklass</b>																
1-2 Yhteensä	33992	39	35,12	48	40,07	13	48,17	0	49,07	39,39	39,87	45511	765	40,66		
Miehet-Män	28274	37	36,10	49	40,74	14	49,44	0	49,07	40,40	40,90	38551	701	41,76		
Naiset-Kvinnor	5718	50	31,11	41	35,61	10	38,19	-	-	33,77	34,20	6960	65	34,58		
1	14005	24	36,56	56	40,79	21	48,35	0	61,42	41,56	42,35	18168	352	43,38		
Miehet-Män	11680	22	37,77	57	41,42	21	50,08	0	61,42	42,63	43,45	15461	322	44,57		
Naiset-Kvinnor	2325	33	32,03	46	36,35	21	38,36	-	-	35,48	36,16	2727	30	36,63		
2	19987	49	34,66	43	39,45	8	47,87	0	41,61	37,94	38,22	27323	413	38,86		
Miehet-Män	16594	47	35,57	44	40,14	9	48,47	0	41,61	38,91	39,19	23091	379	39,88		
Naiset-Kvinnor	3393	60	30,79	37	35,01	3	37,43	-	-	32,66	32,94	4233	34	33,26		
<b>Kaupungit Städer</b>																
<b>Paikkakuntaluokka Ortsklass</b>																
1-2 Yhteensä	26153	31	35,88	53	40,25	17	47,50	0	49,07	40,28	40,86	35137	653	41,77		
Miehet-Män	21375	28	37,27	55	41,01	18	48,73	0	49,07	41,49	42,10	29233	593	43,10		
Naiset-Kvinnor	4778	44	31,54	44	35,65	12	38,14	-	-	34,25	34,73	5904	59	35,16		
1	12706	20	37,17	58	40,76	22	47,37	0	61,42	41,66	42,49	16530	325	43,55		
Miehet-Män	10536	18	38,66	60	41,41	22	49,03	0	61,42	42,76	43,61	13957	296	44,78		
Naiset-Kvinnor	2170	31	32,42	48	36,33	22	38,31	-	-	35,70	36,40	2573	29	36,88		
2	13447	40	35,31	48	39,70	12	47,70	0	36,30	39,05	39,41	18607	328	40,18		
Miehet-Män	10839	37	36,65	49	40,56	14	48,30	0	36,30	40,34	40,71	15276	298	41,57		
Naiset-Kvinnor	2608	55	31,15	42	35,05	4	37,36	-	-	33,13	33,45	3331	30	33,83		
<b>Muut kunnat Övriga kommuner</b>																
<b>Paikkakuntaluokka Ortsklass</b>																
1-2 Yhteensä	7303	70	33,85	29	38,56	1	54,06	0	49,06	35,53	35,65	9668	96	35,98		
Miehet-Män	6460	68	34,38	31	38,77	1	54,13	0	49,06	36,04	36,16	8732	91	36,51		
Naiset-Kvinnor	843	84	29,82	17	34,87	0	47,69	-	-	30,78	30,89	936	5	31,03		
1	897	74	33,68	25	39,50	2	52,73	-	-	35,63	35,86	1139	12	36,20		
Miehet-Män	790	72	34,18	26	39,70	2	52,73	-	-	36,15	36,37	1039	11	36,71		
Naiset-Kvinnor	107	88	29,46	12	35,08	-	-	-	-	30,23	30,52	99	1	30,80		
2	6406	69	33,88	30	38,45	1	54,61	0	49,06	35,51	35,62	8530	84	35,95		
Miehet-Män	5670	68	34,41	32	38,67	1	54,72	0	49,06	36,02	36,13	7693	80	36,49		
Naiset-Kvinnor	736	83	29,86	17	34,85	0	47,69	-	-	30,84	30,93	837	4	31,06		
<b>Kuntainliitot Kommunalförbund</b>																
<b>Paikkakuntaluokka Ortsklass</b>																
1-2 Yhteensä	536	25	37,28	50	42,83	26	67,17	-	-	47,96	48,81	706	17	49,91		
Miehet-Män	439	20	40,98	50	44,16	30	68,18	-	-	50,92	51,86	587	17	53,18		
Naiset-Kvinnor	97	47	29,33	48	35,94	6	42,30	-	-	33,33	33,71	119	0	33,74		
1	402	23	39,76	42	43,55	35	67,17	-	-	51,21	52,28	519	15	53,65		
Miehet-Män	354	21	42,19	41	44,33	38	68,18	-	-	53,11	54,30	465	15	55,82		
Naiset-Kvinnor	48	38	27,91	50	38,03	13	42,30	-	-	34,93	35,04	54	0	35,11		
2	134	29	31,82	71	41,65	-	-	-	-	38,93	39,13	187	2	39,50		
Miehet-Män	85	16	34,81	84	43,84	-	-	-	-	42,60	42,60	122	2	43,15		
Naiset-Kvinnor	49	54	30,16	46	34,05	-	-	-	-	31,98	32,59	65	0	32,60		

## TILASTOKESKUS

Taulukko 4. Kuntien ja kuntainliittojen tuntipaikkaisten työntekijöiden lukumäärät, työtunnit, keskituntiansiot (kta) ja palkkausmuotojen työaikaosuudet (%) kuntamuodon, sukupuolen ja palkkaryhmän mukaan toukokuussa 1989 - Kommunernas och kommunalförbundens timavlönade arbetstegare, antal, arbetstimmar, medeltimförtjänster (mtf) och avlöningsformens arbetstidsandel (%) enligt kommunform, lönegrupp och kön i maj 1989

Kuntamuoto Sukupuoli Palkkaryhmä Kommunform Kön Lönegrupp	Aikatyö		Kokonais- tuntip. työ		Urakkatyö		Urakkatyö, yksityis- alat		Säännöllisen työajan kta Mtf under ordi- narie arbetstid		Kokonaistyöaikana Under totalarbetstid				
	Tids- arbete		Totaltim- avlönat arbete		Ackords- arbete		Ackords- arbete, privata br.		Ilman työaika- lisia		Työaika- lisiin		Tunnit tehtyt	Siitä ylityö	Kta
	Kta		Kta		Kta		Kta		Exkl.at. tillägg		Inkl.at tillägg		Timmar	Därav övertid	Mtf
Lkm		%		%		%		%		mk		100h	100h	mk	
Antal		%		%		%		%		mk		100h	100h	mk	
<b>Koko kuntasektori</b>															
<b>Hele kommunsektorn</b>															
<b>Yhteensä-Sammanlagt</b>															
<b>Palkkaryhmä</b>															
<b>Lönegrupp</b>															
1-6	33992	39	35,12	48	40,07	13	48,17	0	49,07	39,39	39,87	45511	765	40,66	
1	5438	31	43,07	56	44,61	13	53,26	0	60,38	45,46	45,82	7839	178	46,99	
2	11057	26	40,99	56	42,05	18	51,49	0	52,95	43,61	44,17	15597	325	45,22	
3	5333	35	37,08	52	38,28	13	45,88	0	37,50	39,02	39,60	7400	131	40,35	
4	4124	35	33,57	54	35,15	12	41,44	0	34,69	35,47	36,09	5307	66	36,60	
5	4285	60	30,46	30	32,36	10	38,22	0	39,15	31,94	32,39	5151	45	32,71	
6	3755	86	26,43	10	30,06	4	32,03	-	-	27,14	27,32	4217	20	27,46	
<b>Miehet-Män</b>															
<b>Palkkaryhmä</b>															
<b>Lönegrupp</b>															
1-6	28274	37	36,10	49	40,74	14	49,44	0	49,07	40,40	40,90	38551	701	41,76	
1	5274	31	43,22	56	44,71	13	53,58	0	60,38	45,61	45,97	7617	175	47,16	
2	10581	26	41,21	56	42,22	18	51,73	0	52,95	43,84	44,41	14957	317	45,48	
3	4747	35	37,21	51	38,39	14	46,21	0	37,50	39,23	39,83	6615	121	40,60	
4	2373	39	33,00	51	35,07	11	43,37	0	34,69	35,30	36,11	3048	43	36,67	
5	2798	59	30,10	31	32,14	10	39,09	0	39,15	31,74	32,05	3406	33	32,39	
6	2501	85	26,47	11	30,30	4	33,07	-	-	27,26	27,36	2909	13	27,48	
<b>Naiset-Kvinnor</b>															
<b>Palkkaryhmä</b>															
<b>Lönegrupp</b>															
1-6	5718	50	31,11	41	35,61	10	38,19	-	-	33,77	34,20	6960	65	34,58	
1	164	42	39,25	45	40,38	14	42,88	-	-	40,40	40,46	222	3	41,08	
2	476	27	36,12	63	38,60	10	41,65	-	-	38,39	38,50	640	9	39,11	
3	586	38	36,06	56	37,45	7	40,07	-	-	37,25	37,67	785	10	38,23	
4	1751	30	34,56	58	35,25	13	39,23	-	-	35,69	36,07	2259	23	36,50	
5	1487	62	31,13	27	32,85	11	36,73	-	-	32,34	33,06	1745	12	33,33	
6	1254	87	26,35	8	29,35	5	29,97	-	-	26,88	27,24	1308	7	27,40	
<b>Kaupungit</b>															
<b>Städer</b>															
<b>Yhteensä-Sammanlagt</b>															
<b>Palkkaryhmä</b>															
<b>Lönegrupp</b>															
1-6	26153	31	35,88	53	40,25	17	47,50	0	49,07	40,28	40,86	35137	653	41,77	
1	4355	24	43,73	60	44,95	16	53,15	0	61,42	46,19	46,61	6282	158	47,94	
2	9067	20	41,75	59	42,23	20	50,51	0	32,54	43,99	44,61	12755	278	45,74	
3	4126	28	37,69	55	38,29	17	45,51	-	-	39,46	40,16	5712	108	40,99	
4	3290	28	33,99	59	35,03	14	40,35	0	32,67	35,62	36,35	4221	58	36,93	
5	3208	53	30,71	33	32,22	14	38,12	0	38,86	32,35	32,91	3834	37	33,28	
6	2107	79	26,49	14	30,27	7	32,00	-	-	27,53	27,81	2333	15	28,00	
<b>Miehet-Män</b>															
<b>Palkkaryhmä</b>															
<b>Lönegrupp</b>															
1-6	21375	28	37,27	55	41,01	18	48,73	0	49,07	41,49	42,10	29233	593	43,10	
1	4213	24	43,93	60	45,06	16	53,47	0	61,42	46,36	46,79	6090	155	48,14	
2	8616	20	42,07	59	42,43	21	50,74	0	32,54	44,26	44,90	12150	270	46,07	
3	3587	27	37,97	55	38,42	18	45,83	-	-	39,78	40,51	4986	98	41,38	
4	1747	30	33,47	56	34,85	14	41,41	0	32,67	35,47	36,49	2227	36	37,18	
5	1971	50	30,25	36	31,96	14	38,96	0	38,86	32,23	32,63	2359	25	33,03	
6	1241	76	26,55	16	30,90	8	33,07	-	-	27,88	28,03	1421	9	28,20	
<b>Naiset-Kvinnor</b>															
<b>Palkkaryhmä</b>															
<b>Lönegrupp</b>															
1-6	4778	44	31,54	44	35,65	12	38,14	-	-	34,25	34,73	5904	59	35,16	
1	142	36	39,53	48	40,70	16	42,88	-	-	40,77	40,84	193	3	41,54	
2	451	24	36,37	65	38,61	11	41,65	-	-	38,55	38,66	605	8	39,27	
3	539	37	36,26	56	37,40	7	39,87	-	-	37,31	37,76	725	10	38,35	
4	1543	25	34,70	61	35,21	14	39,19	-	-	35,79	36,19	1994	21	36,65	
5	1237	59	31,32	28	32,76	13	36,68	-	-	32,54	33,36	1475	11	33,67	
6	866	84	26,42	10	28,69	6	29,97	-	-	26,99	27,48	912	6	27,69	

## TILASTOKESKUS

Taulukko 4. Kuntien ja kuntainliittojen tuntipalkkaisten työntekijöiden lukumäärät, työtunnit, keskm. muotojen työaikaosuudet (%) kuntamuodon, sukupuolen ja palkkaryhmän mukaan toukokuussa 1989 - Kommunernas och kommunalförbundens timavlönade arbetstagare, antal, arbetstimmar, medelimsförtjänster (mtf) och avlöningsformens arbetstidsandel (%) enligt kommunform, lönegrupp och kön i maj 1989

Kuntamuoto Sukupuoli Palkkaryhmä Kommunform Kön Lönegrupp	Lkm Antal	Aikatyö		Kokonais- tuntip- työ		Urakkatyö		Urakkatyö, yksityis- alat		Säännöllisen työajan kta		Kokonaistyöaikana			
		Tids- arbete		Totaltim- avlönat arbete		Ackords- arbete		Ackords- arbete, privata br.		Mtf under ordi- narie arbetstid		Under totalarbetstid			
		Kta	Mtf	Kta	Mtf	Kta	Mtf	Kta	Mtf	Ilman työaik. lisiä Ewkl.at. tillägg	Työaika- lisiin Inkl.at tillägg	Tunnit tehdyt tunnit timmar	Siitä ylityö Därav övertid	Kta	Mtf
Muut kunnat Övriga kommuner		%	mk	%	mk	%	mk	%	mk	mk	mk	100h	100h	mk	
<b>Yhteensä-Sammanlagt</b>															
<b>Palkkaryhmä Lönegrupp</b>															
1-6	7303	70	33,85	29	38,56	1	54,06	0	49,06	35,53	35,65	9668	96	35,98	
1	998	63	41,81	37	41,83	1	55,67	0	51,21	42,05	42,13	1432	15	42,52	
2	1763	58	39,56	41	40,46	1	60,56	0	86,00	40,38	40,55	2535	39	41,10	
3	1132	60	36,07	39	37,90	1	46,41	0	37,50	37,04	37,18	1597	21	37,60	
4	764	67	32,92	33	35,51	1	51,93	0	37,33	34,02	34,13	998	8	34,35	
5	1040	81	29,98	19	32,99	0	52,11	0	40,19	30,72	30,84	1273	8	31,03	
6	1606	95	26,35	5	28,84	0	33,16	-	-	26,58	26,65	1834	5	26,72	
<b>Miehet-Män</b>															
<b>Palkkaryhmä Lönegrupp</b>															
1-6	6460	68	34,38	31	38,77	1	54,13	0	49,06	36,04	36,16	8732	91	36,51	
1	977	63	41,90	37	41,89	1	55,67	0	51,21	42,12	42,21	1404	15	42,61	
2	1740	58	39,63	41	40,47	1	60,56	0	86,00	40,43	40,60	2503	38	41,16	
3	1091	60	36,11	38	37,89	1	46,50	0	37,50	37,06	37,21	1545	20	37,63	
4	587	65	32,41	34	35,64	1	51,93	0	37,33	33,82	33,93	774	6	34,12	
5	814	81	29,89	19	32,96	0	52,44	0	40,19	30,64	30,74	1031	7	30,97	
6	1251	94	26,40	6	28,88	0	33,16	-	-	26,66	26,72	1475	5	26,80	
<b>Naiset-Kvinnor</b>															
<b>Palkkaryhmä Lönegrupp</b>															
1-6	843	84	29,82	17	34,87	0	47,69	-	-	30,78	30,89	936	5	31,03	
1	21	82	38,40	18	35,96	-	-	-	-	38,08	38,08	28	0	38,13	
2	23	76	35,02	24	38,78	-	-	-	-	36,05	36,17	32	1	36,83	
3	41	47	34,53	53	38,00	0	35,01	-	-	36,49	36,49	52	0	36,68	
4	177	73	34,50	27	34,94	-	-	-	-	34,73	34,84	224	2	35,14	
5	226	80	30,34	20	33,15	0	50,61	-	-	31,05	31,25	242	1	31,30	
6	355	99	26,13	2	28,26	-	-	-	-	26,26	26,34	359	1	26,40	
<b>Kuntainliitot Kommunalförbund</b>															
<b>Yhteensä-Sammanlagt</b>															
<b>Palkkaryhmä Lönegrupp</b>															
1-6	536	25	37,28	50	42,83	26	67,17	-	-	47,96	48,81	706	17	49,91	
1	85	24	47,43	70	46,57	7	62,88	-	-	48,13	48,20	125	5	50,12	
2	227	18	43,71	41	44,70	42	69,07	-	-	54,83	56,12	306	8	57,36	
3	75	16	35,55	59	42,35	26	60,28	-	-	46,12	46,63	92	3	47,83	
4	70	25	30,89	49	39,22	27	65,46	-	-	44,35	45,94	89	1	46,45	
5	37	49	30,13	52	33,56	-	-	-	-	31,97	32,11	44	0	32,18	
6	42	66	27,24	34	33,10	-	-	-	-	29,29	29,29	50	0	29,32	
<b>Miehet-Män</b>															
<b>Palkkaryhmä Lönegrupp</b>															
1-6	439	20	40,98	50	44,16	30	68,18	-	-	50,92	51,86	587	17	53,18	
1	84	24	47,43	69	46,76	7	62,88	-	-	48,28	48,34	123	5	50,29	
2	225	17	44,13	41	44,84	42	69,07	-	-	55,07	56,38	303	8	57,63	
3	69	14	36,94	59	42,68	27	60,50	-	-	46,95	47,51	84	3	48,78	
4	39	12	30,19	53	39,77	36	74,55	-	-	51,59	53,75	47	1	54,70	
5	13	63	29,90	37	31,84	-	-	-	-	30,70	30,70	16	0	30,89	
6	9	74	26,59	26	28,82	-	-	-	-	27,24	27,24	13	0	27,33	
<b>Naiset-Kvinnor</b>															
<b>Palkkaryhmä Lönegrupp</b>															
1-6	97	47	29,33	48	35,94	6	42,30	-	-	33,33	33,71	119	0	33,74	
1	1	-	-	100	..	-	-	-	-	..	..	1	-	..	
2	2	54	..	46	..	-	-	-	-	..	..	3	-	..	
3	6	35	29,70	55	38,51	10	53,79	-	-	37,11	37,11	8	0	37,64	
4	31	39	31,13	46	38,49	15	40,87	-	-	36,07	37,01	41	0	37,03	
5	24	40	30,33	60	34,16	-	-	-	-	32,71	32,93	28	-	32,93	
6	33	63	27,50	37	34,16	-	-	-	-	30,00	30,00	37	-	30,00	

## TILASTOKESKUS

Taulukko 5. Kuntien ja kuntainliittojen tuntipalkkaisten työntekijöiden lukumäärät ja lukumääräosuudet kokonaisansioryhmän ja kuntamuodon mukaan toukokuussa 1989 - Kommunernas och kommunalförbundens timavlönade arbetstagar, deras antal och procentuella andel enligt totalförtjänstgrupp och kommunform i maj 1989

Sukuoli Kön	Kaupungit Städer		Muut kunnat Övriga kommuner		Kuntainliitot Kommunalförbund		Koko kuntasektori Hela kommunsektorn		Työtunnit Timmar 100h	Ansio Förtjänst 1000mk
	Lkm		Lkm		Lkm	%	Lkm	%		
Kokonaiskeskituntiansio	Antal	%	Antal	%	Antal	%	Antal	%		
<b>Totalmedeltimförtjänst</b>										
<b>Yhteensä-Sammanlagt</b>	26079	100	7290	100	535	100	33904	100	45511	185069
alle -30.00	3326	13	2299	32	48	9	5673	17	6558	18092
30.00-30.99	753	3	197	3	8	1	958	3	1074	3270
31.00-30.99	691	3	276	4	11	2	978	3	1185	3729
32.00-32.99	596	2	179	2	10	2	785	2	976	3172
33.00-33.99	555	2	207	3	13	2	775	2	988	3305
34.00-34.99	599	2	206	3	16	3	821	2	1068	3682
35.00-35.99	794	3	272	4	13	2	1079	3	1426	5064
36.00-36.99	1003	4	365	5	18	3	1386	4	1906	6963
37.00-37.99	1016	4	439	6	11	2	1466	4	2011	7546
38.00-38.99	1102	4	425	6	11	2	1538	5	2136	8223
39.00-39.99	1165	4	408	6	9	2	1582	5	2231	8810
40.00-44.99	1201	5	392	5	7	1	1600	5	2251	9112
41.00-41.99	1454	6	342	5	8	1	1804	5	2571	10668
42.00-42.99	1308	5	280	4	16	3	1604	5	2258	9599
43.00-43.99	1375	5	221	3	20	4	1616	5	2268	9857
44.00-44.99	1233	5	153	2	22	4	1408	4	1985	8833
45.00-45.99	1094	4	164	2	22	4	1280	4	1811	8234
46.00-46.99	1096	4	111	2	18	3	1225	4	1722	8003
47.00-47.99	845	3	83	1	16	3	944	3	1344	6377
48.00-48.99	717	3	66	1	18	3	801	2	1136	5508
49.00-49.99	714	3	37	1	17	3	768	2	1091	5399
50.00-54.99	1781	7	111	2	52	10	1944	6	2840	14811
55.00-59.99	799	3	31	0	23	4	853	3	1254	7175
60.00-	862	3	26	0	128	24	1016	3	1422	9636
<b>Miehet-Män</b>	21310	100	6449	100	438	100	28197	100	38551	161004
alle -30.00	2079	10	1814	28	15	3	3908	14	4616	12745
30.00-30.99	481	2	172	3	2	0	655	2	759	2313
31.00-30.99	473	2	235	4	6	1	714	3	875	2753
32.00-32.99	397	2	153	2	3	1	553	2	691	2245
33.00-33.99	375	2	174	3	7	2	556	2	721	2411
34.00-34.99	387	2	165	3	11	3	563	2	753	2599
35.00-35.99	482	2	222	3	6	1	710	3	940	3338
36.00-36.99	569	3	328	5	11	3	908	3	1254	4583
37.00-37.99	674	3	411	6	6	1	1091	4	1526	5725
38.00-38.99	783	4	410	6	8	2	1201	4	1688	6496
39.00-39.99	880	4	385	6	8	2	1273	5	1827	7214
40.00-44.99	1035	5	381	6	6	1	1422	5	2016	8160
41.00-41.99	1339	6	334	5	5	1	1678	6	2402	9966
42.00-42.99	1207	6	276	4	14	3	1497	5	2112	8977
43.00-43.99	1293	6	217	3	18	4	1528	5	2153	9356
44.00-44.99	1176	6	148	2	22	5	1346	5	1900	8456
45.00-45.99	1043	5	162	3	20	5	1225	4	1736	7896
46.00-46.99	1062	5	111	2	18	4	1191	4	1671	7768
47.00-47.99	828	4	83	1	15	3	926	3	1317	6249
48.00-48.99	698	3	66	1	18	4	782	3	1109	5374
49.00-49.99	696	3	37	1	17	4	750	3	1070	5297
50.00-54.99	1734	8	108	2	51	12	1893	7	2773	14464
55.00-59.99	780	4	31	0	23	5	834	3	1233	7056
60.00-	839	4	26	0	128	29	993	4	1411	9565
<b>Naiset-Kvinnor</b>	4769	100	841	100	97	100	5707	100	6960	24065
alle -30.00	1247	26	485	58	33	34	1765	31	1943	5347
30.00-30.99	272	6	25	3	6	6	303	5	314	957
31.00-30.99	218	5	41	5	5	5	264	5	310	977
32.00-32.99	199	4	26	3	7	7	232	4	285	927
33.00-33.99	180	4	33	4	6	6	219	4	267	894
34.00-34.99	212	4	41	5	5	5	258	5	315	1084
35.00-35.99	312	7	50	6	7	7	369	6	486	1726
36.00-36.99	434	9	37	4	7	7	478	8	652	2380
37.00-37.99	342	7	28	3	5	5	375	7	486	1821
38.00-38.99	319	7	15	2	3	3	337	6	448	1728
39.00-39.99	285	6	23	3	1	1	309	5	404	1596
40.00-44.99	166	3	11	1	1	1	178	3	235	952
41.00-41.99	115	2	8	1	3	3	126	2	169	702
42.00-42.99	101	2	4	0	2	2	107	2	146	621
43.00-43.99	82	2	4	0	2	2	88	2	115	500
44.00-44.99	57	1	5	1	-	-	62	1	85	377
45.00-45.99	51	1	2	0	2	2	55	1	74	337
46.00-46.99	34	1	-	-	-	-	34	1	51	235
47.00-47.99	17	0	-	-	1	1	18	0	27	128
48.00-48.99	19	0	-	-	-	-	19	0	28	134
49.00-49.99	18	0	-	-	-	-	18	0	21	103
50.00-54.99	47	1	3	0	1	1	51	1	67	347
55.00-59.99	19	0	-	-	-	-	19	0	21	120
60.00-	23	0	-	-	-	-	23	0	11	71

## TILASTOKESKUS

Taulukko 6. Kuntien ja kuntainliittojen tuntipalkkaisten työntekijöiden lukumäärä ja koonkekituntiansiot paikkakuntaluokan, kuntamuodon, sukupuolen ja palkkaryhmän mukaan toukokuussa 1989 - kommunernas och kommunalförbundens timavlönade arbetstagare, deras antal och totala medeltimförtjänster enligt ortsglass, kommunform, kön och lönegrupp i maj 1989

Kuntamuoto Sukupuoli Palkkaryhmä Kommunform Kön Lönegrupp	Paikkakunta luokka Ortsklass 1		Paikkakunta luokka Ortsklass 2		Yhteensä Sammanlagt	
	Lkm Antal	Kta Mtf	Lkm Antal	Kta Mtf	Lkm antal	Kta Mtf
		mk		mk		mk
<b>Koko kuntasektori Hela kommunsektorn</b>						
<b>Yhteensä-Sammanlagt</b>						
<b>Palkkaryhmä Lönegrupp</b>						
1-6	14005	43,38	19987	38,86	33992	40,66
1	2239	48,75	3199	45,81	5438	46,99
2	5256	47,32	5801	43,44	11057	45,22
3	2182	42,06	3151	39,24	5333	40,35
4	1942	38,29	2182	35,20	4124	36,60
5	1512	34,04	2773	32,04	4285	32,71
6	874	28,91	2881	27,08	3755	27,46
<b>Miehet-Män</b>						
<b>Palkkaryhmä Lönegrupp</b>						
1-6	11680	44,57	16594	39,88	28274	41,76
1	2154	49,02	3120	45,95	5274	47,16
2	5067	47,55	5514	43,70	10581	45,48
3	1927	42,40	2820	39,45	4747	40,60
4	1031	38,92	1342	35,04	2373	36,67
5	1039	33,35	1759	31,86	2798	32,39
6	462	29,14	2039	27,16	2501	27,48
<b>Naiset-Kvinnor</b>						
<b>Palkkaryhmä Lönegrupp</b>						
1-6	2325	36,63	3393	33,26	5718	34,58
1	85	42,08	79	39,95	164	41,08
2	189	40,91	287	37,98	476	39,11
3	255	39,43	331	37,38	586	38,23
4	911	37,56	840	35,44	1751	36,50
5	473	35,71	1014	32,37	1487	33,33
6	412	28,63	842	26,86	1254	27,40
<b>Kaupungit Städer</b>						
<b>Yhteensä-Sammanlagt</b>						
<b>Palkkaryhmä Lönegrupp</b>						
1-6	12706	43,55	13447	40,18	26153	41,77
1	2068	49,01	2287	47,04	4355	47,94
2	4864	47,09	4203	44,30	9067	45,74
3	1969	42,22	2157	39,96	4126	40,99
4	1793	38,11	1497	35,60	3290	36,93
5	1337	34,48	1871	32,46	3208	33,28
6	675	29,37	1432	27,45	2107	28,00
<b>Miehet-Män</b>						
<b>Palkkaryhmä Lönegrupp</b>						
1-6	10536	44,78	10839	41,57	21375	43,10
1	1984	49,30	2229	47,19	4213	48,14
2	4679	47,32	3937	44,69	8616	46,07
3	1723	42,61	1864	40,33	3587	41,38
4	920	38,58	827	35,68	1747	37,18
5	905	33,85	1066	32,36	1971	33,03
6	325	29,95	916	27,67	1241	28,20
<b>Naiset-Kvinnor</b>						
<b>Palkkaryhmä Lönegrupp</b>						
1-6	2170	36,88	2608	33,83	4778	35,16
1	84	42,16	58	40,60	142	41,54
2	185	41,10	266	38,05	451	39,27
3	246	39,42	293	37,52	539	38,35
4	873	37,61	670	35,51	1543	36,65
5	432	35,89	805	32,60	1237	33,67
6	350	28,81	516	27,03	866	27,69

## TILASTOKESKUS

Taulukko 6. Kuntien ja kuntainliittojen tuntipalkkaisten työntekijöiden lukumäärä ja konaikeskituntiansiot palkkakuntaluokan, kuntamuodon, sukupuolen ja palkkaryhmän mukaan toukokuussa 1989 - kommunernas och kommunalförbundens timavlönade arbetstagare, deras antal och totala medeltimförtjänster enligt ortsglass, kommunform, kön och lönegrupp i maj 1989

Kuntamuoto Sukupuoli Palkkaryhmä Kommunform Kön Lönegrupp	Palkkakunta luokka Ortsklass 1		Palkkakunta luokka Ortsklass 2		Yhteensä Sammanlagt	
	Lkm	Kta	Lkm	Kta	Lkm	Kta
	Antal	Mtf mk	Antal	Mtf mk	antal	Mtf mk
Muut kunnat Övriga kommuner						
Yhteensä-Sammanlagt						
Palkkaryhmä Lönegrupp						
1-6	897	36,20	6406	35,95	7303	35,98
1	116	43,36	882	42,41	998	42,52
2	199	41,11	1564	41,10	1763	41,10
3	156	37,06	976	37,69	1132	37,60
4	93	34,65	671	34,31	764	34,35
5	160	30,19	880	31,16	1040	31,03
6	173	27,43	1433	26,64	1606	26,72
Miehet-Män						
Palkkaryhmä Lönegrupp						
1-6	790	36,71	5670	36,49	6460	36,51
1	116	43,36	861	42,50	977	42,61
2	196	41,22	1544	41,15	1740	41,16
3	151	37,04	940	37,73	1091	37,63
4	74	34,81	513	34,03	587	34,12
5	124	30,06	690	31,12	814	30,97
6	129	27,35	1122	26,74	1251	26,80
Naiset-Kvinnor						
Palkkaryhmä Lönegrupp						
1-6	107	30,80	736	31,06	843	31,03
1	-	-	21	38,13	21	38,13
2	3	..	20	37,24	23	36,83
3	5	..	36	36,57	41	36,68
4	19	34,07	158	35,27	177	35,14
5	36	31,20	190	31,31	226	31,30
6	44	27,65	311	26,22	355	26,40
Kuntainliitot Kommunalförbund						
Yhteensä-Sammanlagt						
Palkkaryhmä Lönegrupp						
1-6	402	53,65	134	39,50	536	49,91
1	55	51,24	30	48,08	85	50,12
2	193	60,02	34	43,33	227	57,36
3	57	52,42	18	35,60	75	47,83
4	56	49,94	14	33,89	70	46,45
5	15	31,68	22	32,52	37	32,18
6	26	27,52	16	31,50	42	29,32
Miehet-Män						
Palkkaryhmä Lönegrupp						
1-6	354	55,82	85	43,15	439	53,18
1	54	51,53	30	48,08	84	50,29
2	192	60,22	33	43,64	225	57,63
3	53	53,28	16	36,31	69	48,78
4	37	56,26	2	..	39	54,70
5	10	30,42	3	..	13	30,89
6	8	27,50	1	..	9	27,33
Naiset-Kvinnor						
Palkkaryhmä Lönegrupp						
1-6	48	35,11	49	32,60	97	33,74
1	1	..	-	-	1	..
2	1	..	1	..	2	..
3	4	..	2	..	6	37,64
4	19	38,90	12	34,09	31	37,03
5	5	..	19	32,45	24	32,93
6	18	27,53	15	31,95	33	30,00

Taulukko 7 Kuntien ja kuntainliittojen tuntipalkkaisten työntekijöiden lukumäärä, työtunnit ja kokonaiskeski-  
 Tabell tuntiansio ikäryhmittäin kuntamuodon ja sukupuolen mukaan toukokuussa 1989 - Kommunernas och  
 kommunalförbundens timavlönade arbetstagare, antal, arbetstimmar och totala medeltimmsförtjänst  
 enligt åldersgrupp, kommunform och kön i maj 1989

Kuntamuoto Ikä Kommunform Ålder	Työntekijöiden lukumäärä Antal arbetstagare			Työtunnit henkilöä kohti Arbetstimmar per person			Keskituntiansio mk Medeltimmsförtjänst		
	Miehet Män	Naiset Kvinnor	Yhteensä Sammanlagt	Miehet Män	Naiset Kvinnor	Yhteensä Sammanlagt	Miehet Män	Naiset Kvinnor	yhteensä sammanlagt
<b>Koko kuntasektori Hela kommunsektorn</b>									
Ikä-Ålder									
Yhteensä Sammanlagt	28274	5718	33992	136	122	134	41,76	34,58	40,66
-19	1646	774	2420	114	102	110	29,54	27,81	29,03
20-24	2734	742	3476	124	111	121	35,54	31,62	34,78
25-29	3104	544	3648	137	121	135	40,25	34,91	39,53
30-34	3675	583	4258	139	126	137	42,51	35,35	41,61
35-39	4021	563	4584	140	128	138	43,52	35,51	42,61
40-44	4244	637	4881	139	128	138	44,09	36,01	43,11
45-49	3082	520	3602	140	131	139	44,34	36,14	43,22
50-54	3014	654	3668	140	128	138	43,00	36,29	41,89
55-59	2189	503	2692	140	127	137	43,40	37,31	42,35
60-	565	198	763	137	129	135	43,85	38,19	42,45
<b>Kaupungit Städer</b>									
Ikä-Ålder									
Yhteensä Sammanlagt	21375	4778	26153	137	124	134	43,10	35,16	41,77
-19	1118	634	1752	111	102	108	30,24	28,05	29,49
20-24	2056	631	2687	124	111	121	36,27	32,01	35,35
25-29	2303	451	2754	137	122	135	41,19	35,45	40,33
30-34	2715	491	3206	140	129	138	43,83	36,13	42,73
35-39	3086	475	3561	141	132	140	44,80	36,00	43,69
40-44	3364	534	3898	140	130	138	45,20	36,62	44,09
45-49	2421	427	2848	141	133	140	45,67	36,93	44,43
50-54	2253	544	2797	141	131	139	44,73	36,91	43,30
55-59	1658	423	2081	140	130	138	44,98	37,92	43,62
60-	401	168	569	137	132	136	45,27	38,42	43,29
<b>Muut kunnat Övriga kommuner</b>									
Ikä-Ålder									
Yhteensä Sammanlagt	6460	843	7303	135	111	132	36,51	31,03	35,98
-19	515	131	646	121	101	117	27,94	26,68	27,71
20-24	639	100	739	125	111	123	32,44	29,17	32,04
25-29	738	91	829	137	117	135	36,34	32,15	35,94
30-34	891	84	975	137	109	135	37,78	30,24	37,26
35-39	864	82	946	136	104	133	37,78	31,99	37,38
40-44	819	89	908	138	115	136	38,32	32,51	37,84
45-49	611	82	693	139	122	137	37,99	31,87	37,34
50-54	730	93	823	138	116	136	37,28	32,48	36,82
55-59	496	67	563	141	109	137	37,75	32,85	37,29
60-	157	24	181	138	107	134	40,13	36,00	39,69
<b>Kuntainliitot Kommunalförbund</b>									
Ikä-Ålder									
Yhteensä Sammanlagt	439	97	536	134	123	132	53,18	33,74	49,91
-19	13	9	22	115	130	121	37,88	27,32	33,23
20-24	39	11	50	129	110	125	48,02	31,63	44,85
25-29	63	2	65	125	71	123	52,95	31,26	52,57
30-34	69	8	77	129	102	127	51,53	32,51	49,93
35-39	71	6	77	134	112	132	56,22	34,74	54,80
40-44	61	14	75	133	140	134	60,62	32,96	55,24
45-49	50	11	61	137	146	139	56,79	34,90	52,62
50-54	31	17	48	156	115	142	48,66	34,56	44,60
55-59	35	13	48	142	120	136	49,24	36,90	46,30
60-	7	6	13	151	130	141	46,68	38,80	43,34

## TAULUKKO 8

KUNTIEN JA KUNTAINLIITTOJEN TUNTIKALKAISTEN TYÖNTEKIJÖIDEN ANSIOIDEN ERITTELY TOUKOKUUSSA 1989  
SPECIFIKATION AV KOMMUNERNAS OCH KOMMUNALFÖRBUNDENS TIMAVLÖNADE ARBETSTAGARES FÖRTJÄNSTER I MAJ 1989

	KAUPUNGIT STÄDER			MUUT KUNNAT ÖVRIGA KOMMUNER			KUNTAINLIITOT KOMMUNALFÖRBUND			KOKO KUNTASEKTORI HELA KOMMUNSEKTORN		
	MIEHET MÄN	NAISET KVIN- NOR	YHT. SAMMAN- LAGT	MIEHET MÄN	NAISET KVIN- NOR	YHT. SAMMAN- LAGT	MIEHET MÄN	NAISET KVIN- NOR	YHT. SAMMAN- LAGT	MIEHET MÄN	NAISET KVIN- NOR	YHT. SAMMAN- LAGT
<b>AIKATYÖ TIDSARBETE</b>												
TYÖNTEK. LKM-ANTAL ARBETSTAGARE	6596	2241	8837	4521	726	5247	121	49	170	11238	3016	14254
TUNNIT YHT. -TIMMAR, 100H	8195	2623	10818	5979	783	6761	119	55	175	14293	3461	17754
TUNNIT/HLÖ -TIMMAR/PERSON, H	38	55	41	93	93	93	27	57	33	51	61	52
ANSIO YHT.-FÖRTJÄNST, 1000MK	30548	8272	38820	20556	2333	22889	488	163	651	51592	10768	62360
ANSIO/TUNTI-FÖRTJÄNST/TIMME, MK	37.27	31.54	35.88	34.38	29.82	33.85	40.98	29.33	37.28	36.10	31.11	35.12
ANSIO/HLÖ -FÖRTJÄNST/PERSON, MK	1429	1731	1484	3182	2768	3134	1112	1677	1214	1825	1883	1835
<b>KOKONAISTUNTIKALKAINEN TYÖ TOTALTIMAVLÖNAT ARBETE</b>												
TYÖNTEK. LKM-ANTAL ARBETSTAGARE	11421	1996	13417	1925	117	2042	263	47	310	13609	2160	15769
TUNNIT YHT. -TIMMAR, 100H	15945	2620	18565	2696	156	2852	294	57	351	18935	2833	21768
TUNNIT/HLÖ -TIMMAR/PERSON, H	75	55	71	42	19	39	67	58	65	67	50	64
ANSIO YHT.-FÖRTJÄNST, 1000MK	65389	9340	74729	10451	545	10996	1298	203	1502	77138	10087	87226
ANSIO/TUNTI-FÖRTJÄNST/TIMME, MK	41.01	35.65	40.25	38.77	34.87	38.56	44.16	35.94	42.83	40.74	35.61	40.07
ANSIO/HLÖ -FÖRTJÄNST/PERSON, MK	3059	1955	2857	1618	646	1506	2958	2095	2801	2728	1764	2566
<b>URAKKATYÖ ACKORDSARBETE</b>												
TYÖNTEK. LKM-ANTAL ARBETSTAGARE	4356	608	4964	124	2	126	169	8	177	4649	618	5267
TUNNIT YHT. -TIMMAR, 100H	5189	684	5873	80	1	81	176	7	183	5445	692	6138
TUNNIT/HLÖ -TIMMAR/PERSON, H	24	14	22	1	0	1	40	7	34	19	12	18
ANSIO YHT.-FÖRTJÄNST, 1000MK	25287	2610	27897	433	4	437	1202	30	1232	26922	2645	29566
ANSIO/TUNTI-FÖRTJÄNST/TIMME, MK	48.73	38.14	47.50	54.13	47.69	54.06	68.18	42.30	67.17	49.44	38.19	48.17
ANSIO/HLÖ -FÖRTJÄNST/PERSON, MK	1183	546	1067	67	5	60	2737	312	2298	952	463	870
<b>URAKKATYÖ, YKSITYISALAT ACORDSARDETE, PRIVATA BRANSCH.</b>												
TYÖNTEK. LKM-ANTAL ARBETSTAGARE	16	0	16	6	0	6	0	0	0	22	0	22
TUNNIT YHT. -TIMMAR, 100H	16	0	16	6	0	6	0	0	0	21	0	21
TUNNIT/HLÖ -TIMMAR/PERSON, H	0	0	0	0	0	0	0	0	0	0	0	0
ANSIO YHT.-FÖRTJÄNST, 1000MK	78	0	78	27	0	27	0	0	0	105	0	105
ANSIO/TUNTI-FÖRTJÄNST/TIMME, MK	49.07	0.00	49.07	49.06	0.00	49.06	0.00	0.00	0.00	49.07	0.00	49.07
ANSIO/HLÖ -FÖRTJÄNST/PERSON, MK	4	0	3	4	0	4	0	0	0	4	0	3
<b>YLITYÖ ÖVERTID</b>												
TYÖNTEK. LKM-ANTAL ARBETSTAGARE	5439	578	6017	1052	44	1096	152	4	156	6643	626	7269
TUNNIT YHT. -TIMMAR, 100H	593	59	653	91	5	96	17	0	17	701	65	765
TUNNIT/HLÖ -TIMMAR/PERSON, H	3	1	2	1	1	1	4	0	3	2	1	2
KOROTUSOSAT-FÖRHÖJNINGSD. 1000MK	2494	224	2718	296	13	309	75	0	75	2865	237	3102
KOROTUS/TUNTI-FÖRHÖJN./TIMME, MK	42.04	37.65	41.64	32.43	26.64	32.13	45.10	33.63	45.01	40.87	36.81	40.52
KOROTUS/HLÖ .FÖRHÖJN./PERSON, MK	117	47	104	46	15	42	170	5	140	101	42	91
<b>SUNNUNTAITYÖ SKÄNN, TYÖAIKANA SÖNDAGSARBETE UNDER ORDINARIE ARBETSTID</b>												
TYÖNTEK. LKM-ANTAL ARBETSTAGARE	1298	262	1560	110	9	119	52	8	60	1460	279	1739
TUNNIT YHT. -TIMMAR, 100H	215	36	251	11	1	12	2	0	3	229	38	267
TUNNIT/HLÖ -TIMMAR/PERSON, H	1	1	1	0	0	0	1	0	1	1	1	1
KOROTUSOSAT-FÖRHÖJNINGSD. 1000MK	1063	187	1250	43	5	48	13	1	15	1119	193	1312
KOROTUS/TUNTI-FÖRHÖJN./TIMME, MK	49.41	51.48	49.70	38.69	38.91	38.71	58.07	30.29	53.24	48.97	50.81	49.23
KOROTUS/HLÖ .FÖRHÖJN./PERSON, MK	50	39	48	7	6	7	30	15	27	40	34	39
<b>HYVÄNMIEHENLISÄ GODMANSTILLÄGG</b>												
TYÖNTEK. LKM-ANTAL ARBETSTAGARE	14193	2591	16784	4064	310	4374	299	40	339	18378	2956	21191
LISÄ YHT.-TILLÄGG SAMMANL., 1000MK	11590	1755	13345	3156	179	3335	206	21	227	14747	1933	16681
KESKIM. x-I MEDELTAI x	13	9	12	11	6	11	12	6	11	12	9	12
LISÄ/HLÖ-TILLÄGG/PERSON, MK	542	367	510	489	212	457	470	218	424	522	338	491
<b>MUUT ERINÄISET LISÄT ÖVRIGA SÄRSKILDA TILLÄGG</b>												
TYÖNTEK. LKM-ANTAL ARBETSTAGARE	8504	1178	9682	2582	181	2763	68	0	68	11349	1416	12510
LISÄ YHT.-TILLÄGG SAMMANL., 1000MK	4609	316	4925	1413	58	1471	76	0	76	6022	374	6397
LISÄ/HLÖ-TILLÄGG/PERSON, MK	216	66	188	219	69	201	172	0	141	213	65	188
<b>TYÖAIKALISÄT SKÄNN, TYÖAJALTA ARBETSTIDSTILLÄGG, ORD. ARBETSTID</b>												
TYÖNTEK. LKM-ANTAL ARBETSTAGARE	2280	674	2954	324	51	375	149	9	158	2753	734	3487
LISÄ YHT.-TILLÄGG SAMMANL., 1000MK	691	99	790	64	6	69	42	3	45	797	108	905
LISÄ/HLÖ-TILLÄGG/PERSON, MK	32	21	30	10	7	9	96	31	84	28	19	27
<b>TYÖAIKALISÄT YLITYÖAJALTA ARBETSTIDSTILLÄGG, ÖVERTID</b>												
TYÖNTEK. LKM-ANTAL ARBETSTAGARE	3342	282	3624	173	2	175	39	1	40	3554	285	3839
LISÄ YHT.-TILLÄGG SAMMANL., 1000MK	449	26	476	14	0	14	3	0	3	466	27	493
LISÄ/HLÖ-TILLÄGG/PERSON, MK	21	6	18	2	1	2	6	0	5	16	5	15
<b>VARALLAOLOKORVAUS BEREDSKAPERSÄTTNING</b>												
TYÖNTEK. LKM-ANTAL ARBETSTAGARE	1039	10	1049	214	1	215	29	0	29	1282	11	1293
LISÄ YHT.-TILLÄGG SAMMANL., 1000MK	1731	7	1738	244	0	244	60	0	60	2036	7	2043
LISÄ/HLÖ-TILLÄGG/PERSON, MK	81	1	66	38	0	33	137	0	112	72	1	60
<b>Y H T E E N S Ä S A M M A N L A G T</b>												
TYÖNTEKIJÖIDEN LUKUMÄÄRÄ YHTEENSÄ ANTAL ARBETSTAGARE SAMMANLAGT	21375	4778	26153	6460	843	7303	439	97	536	28274	5718	33992
TEHDYT TUNNIT YHTEENSÄ ARBETSTIMMAR SAMMANLAGT, 100H	29346	5927	35273	8760	940	9700	589	119	709	38695	6986	45681
TUNNIT TYÖNTEKIJÄÄ KOHTI ARBETSTIMMAR PER PERSON, H	137	124	135	136	111	133	134	123	132	137	122	134
KAIKKI ANSIOT YHTEENSÄ ALLA FÖRTJÄNSTER SAMMANLAGT, 1000MK	127731	20765	148496	32128	2906	35034	3181	401	3582	163040	24072	187112
ANSIOT KESKIMÄÄRIN HENKILÖÄ KOHTI FÖRTJÄNSTER PER PERSON, MK	5976	4346	5678	4973	3447	4797	7247	4134	6684	5766	4210	5505

TAULUKKO 9  
TABELLKUNTIEN JA KUNTAINLIITTOJEN TUNTIPALKAISTEN TYÖNTEKIJÖIDEN LUKUMÄÄRÄT SUKUPUOLEN MUKAAN TOUKOKUUSSA 1989  
ANTALET TIMANLÖNADE ARBETSTAGARE I KOMMUNER OCH KOMMUNALFÖRBUND EFTER KÖN I MAJ 1989

	TYÖNTEKIJÖIDEN LUKUMÄÄRÄ ANTAL ARBETSTAGARE				TYÖNTEKIJÖIDEN LUKUMÄÄRÄ ANTAL ARBETSTAGARE		
	MIEHET MÄN	NAISET KVIN- NOR	YHT. SAMMAN- LACT		MIEHET MÄN	NAISET KVIN- NOR	YHT. SAMMAN- LACT
KAUPUNGIT STÄDER							
ALAJÄRVI	17	0	17	ALAVUS	32	5	37
ESPOO-ESBO	649	78	727	FORSSA	154	46	200
HAAPAJÄRVI	29	2	31	HAMINA-FREDRIKSHAMN	112	22	134
HANKO-HANGÖ	98	23	121	HARJAVALTA	24	13	37
HEINOLA	149	28	177	HELSINKI-HELSINGFORS	3322	888	4210
VANTAA-VANDA	555	64	619	HUITTINEN	38	3	41
HYVINKÄÄ-HYVINGE	213	70	283	HÄMEENLINNA-TAVASTEUS	362	47	409
IISALMI-IDENSALMI	224	26	250	IKAALINEN-IKALIS	27	2	29
IMATRA	210	61	271	JÄMSÄ	44	8	52
* JÄMSÄNKOSKI	54	12	66	JÄRVENPÄÄ-TRÄSKÄNDA	94	24	118
KAJAANI-KAJANA	289	72	361	KANKAANPÄÄ	31	4	35
KANNUS	9	0	9	KARJAA-KARIS	41	4	45
KARKKILA-HÖGFORS	35	15	50	KASKINEN-KASKÖ	9	4	13
KAUHAVA	25	5	30	KAUNIAINEN-GRANKULLA	28	4	32
KEMI	267	41	308	KERAVA-KERVO	155	29	184
KEURUU	57	7	64	KOKEMÄKI-KUMO	24	3	27
KOKKOLA-KARLEBY	169	40	209	KOTKA	555	151	706
KOUVOLA	193	63	256	KRISTIIANKAUPUNKI-KRISTINESTA	28	9	37
KUHMO	81	12	93	KUOPIO	604	120	724
KURIKKA	37	11	48	KUUSANKOSKI	138	31	169
OUTOKUMPU	94	16	110	KEMIJÄRVI	93	8	101
LAHTI-LAHTIS	963	256	1219	LAITILA	18	1	19
LAPPEENRANTA-VILLMANSTRAND	359	105	464	LAPUA-LAPPO	39	10	49
LIEKSA	160	24	184	LOHJA-LOJO	78	18	96
LOIMAA	19	9	28	LOVIISA-LOVISA	52	9	61
MAARIANHAMINA-MARIEHAMN	64	10	74	MIKKELI-S: T MICHEL	304	68	372
MÄNTTÄ	65	31	96	NAANTALI-NÄDENDAL	66	23	89
NOKIA	181	33	214	NURMES	71	7	78
ORIVESI	40	4	44	OULAINEN	34	8	42
OULU-ULEÅBORG	1038	166	1204	PARAINEN-PARGAS	30	6	36
PARKANO	44	3	47	PIEKSAMÄKI	128	26	154
PIETARSAARI-JAKOBSTAD	105	43	148	PORI-BJÖRNEBORG	970	259	1229
PORVOO-BORGÅ	156	44	200	RAAHE-BRAHESTAD	161	38	199
RAISIO-RESO	104	26	130	RAUMA-RAUMO	240	75	315
RIIHIMÄKI	154	12	166	ROVANIEMI	260	62	322
SAARIJÄRVI	43	7	50	SALO	99	15	114
SAVONLINNA-NYSLOTT	244	60	304	SEINÄJOKI	189	50	239
ANJALANKOSKI	115	30	145	SUOLAHTI	58	6	64
SUONENJOKI	42	4	46	TAMMISAARI-EKENÄS	71	15	86
TAMPERE-TAMMERFORS	2266	376	2642	TORNIO-TORNEÅ	144	49	193
TURKU-ÅBO	1643	408	2051	TOIJALA	44	11	55
UUSIKAARLEPPY-NYKARLEBY	18	5	23	UUSIKAUPUNKI-NYSTAD	33	4	37
VAASA-VASA	347	123	470	VALKEAKOSKI	220	57	277
VAMMALA	80	30	110	VARKAUS	226	47	273
VIRRAT-VIRDOIS	35	1	36	YLIVIESKA	63	8	71
ÄHTÄRI-ETSERI	26	6	32	ÄÄNEKOSKI	97	19	116
KAUPUNGIT YHTEENSÄ STÄDER SAMMANLACT	21375	4778	26153				

\*JOENSUUN JA JYVÄSKYLÄN KAUPUNGIN TIEDOT PUUTTUVAT KOKONAAN TOUKOKUUSSA -89,

## TILASTOKESKUS

Taulukko 10. Kuntien ja kuntainliittojen palkkaryhmiin kuulumattomien työntekijöiden lukumäärä, työtunnit ja keskituntiansiot sukupuolen mukaan toukokuussa 1989 - Kommunernas och kommunalförbundens arbetstagare som inte hör till någon lönegrupp, deras antal, arbetstimmar och medeltimförtjänst enligt kön i maj 1989

Kuntamuoto Sukupuoli Työntekijäryhmä Kommunform Kön Arbetstagargrupp	Lkm Antal	Säännöllisen	Kokonaistyöaikana		
		työajan keskituntiansio	Under total arbetstid		Ansio h:100h
		Medeltim- förtjänst av ordin.arb.tid	Työ- tunnit Arbets- timmar	Keskitunti- ansio Medeltim- förtjänst	kohti Förtjänst per person
		mk	100h	mk	mk
<b>Koko kuntasektori</b>					
Hela kommunsektorn	2023	26,70	2203	26,84	2923
Miehet-Män	1248	27,24	1334	27,40	2928
Naiset-Kvinnor	775	25,87	869	25,98	2914
<b>Maatalouslomittajat</b>					
Landbruksavbytare	-	-	-	-	-
Miehet-Män	-	-	-	-	-
Naiset-Kvinnor	-	-	-	-	-
<b>Suojatyöntekijät</b>					
Skyddsarbetare	1129	24,16	1380	24,20	2958
Miehet-Män	619	23,35	750	23,41	2837
Naiset-Kvinnor	510	25,12	630	25,13	3106
<b>Nuoret ja oppilaat</b>					
Unga och elever	697	28,07	615	28,40	2507
Miehet-Män	491	28,44	430	28,74	2516
Naiset-Kvinnor	206	27,22	185	27,63	2484
<b>Muut</b>					
Övriga	129	43,26	157	43,59	5299
Miehet-Män	100	46,30	124	46,63	5781
Naiset-Kvinnor	29	31,77	33	32,13	3637



## Kuntasektorin tuntipalkat

Timlöner för kommunalanställda  
1989, 2. neljännes - 2a kvartalet

SVT Suomen Virallinen Tilasto  
Finlands Officiella Statistik  
Official Statistics of Finland

Central Statistical  
Office of Finland

Wages and salaries  
1989:47

Tiedustelut - Förfrågningar

Seija Lehto  
Anja Lindqvist  
(90) 17 341

Julkaisujen myynti:

Försäljning:

Hinta - Pris

Tilastokeskus  
PL 504  
00101 Helsinki  
Puh. (90) 173 41

Statistikcentralen  
PB 504  
00101 Helsingfors  
Tel. (90) 173 41

25 mk

ISSN 0784-8374  
= Palkat  
ISSN 0784-9397