

# Kuluttajabarometri

## Konsumentbarometern Consumer Survey

2003, lokakuu – oktober – October

### Kuluttajien luottamusindikaattori lokakuussa 11,1

Talouslyluottamuksen vähittäinen vahvistuminen jatkui lokakuussa kuluttajien keskuudessa. Kuluttajien luottamusindikaattori oli lokakuussa 11,1, kun se oli syyskuussa 10,4 ja vuosi sitten 7,8. Kuluttajien arviot oman taloutensa tulevaisuudesta paranivat entisestään. Sen sijaan näkemykset Suomen taloudesta ja työttömyydestä olivat edelleen synkähköt.

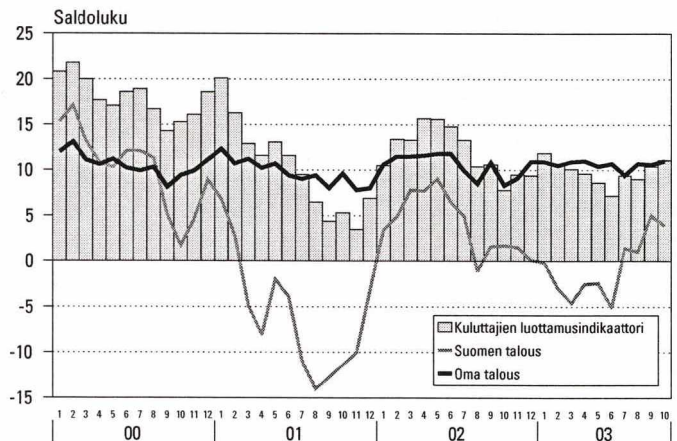
Lokakuussa 32 prosenttia kuluttajista uskoi, että Suomen taloustilanne paranee seuraavan vuoden aikana. Kuluttajista 23 prosenttia puolestaan arvioi maamme talouden huononevan. Oman taloutensa kohentamiseen luotti lokakuussa 29 prosenttia kuluttajista ja vain 10 prosenttia pelkäsi taloutensa huononevan vuoden kuluessa.

Kuluttajista 48 prosenttia arvioi lokakuussa, että työttömyys lisääntyy seuraavan vuoden aikana, ja vain 19 prosenttia uskoi työttömyyden vähenemiseen. Joka kymmenes työllinen arveli työttömyyden joko melko tai hyvin todennäköisesti osuvan vuoden sisällä omalle kohdalleen. Ensi vuoden lokakuun inflaatiouvaudiksi kuluttajat ennustivat 1,9 prosenttia.

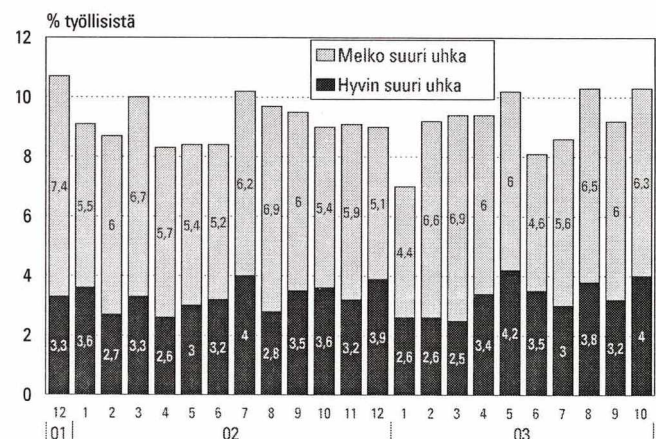
Kuluttajista 75 prosenttia piti lokakuussa lainan ottamista edullisena, ja 14 prosenttia kotitalouksista suunnitteli ottavansa lainaa vuoden kuluessa. Säästämisen arvioi lokakuussa kannattavaksi 60 prosenttia kuluttajista. Kotitalouksista 63 prosentilla oli jäänyt rahaa säästöön ja 78 prosenttia uskoi pystyvänsä säästämään seuraavan 12 kuukauden aikana. Säästöjä sijoitetaan pankkitilien ohella yhä enemmän erilaisiin vakuutuksiin.

Lokakuussa 55 prosenttia kuluttajista piti kestopavareiden ostamista kannattavana. Vastaava osuus oli vuosi sitten 36 prosenttia. Kotitalouksilla oli runsaasti erilaisia kulutusaikeita. Vuoden sisällä 21 prosenttia kotitalouksista aikoi joko melko tai hyvin varmasti ostaa auton ja 7 prosenttia asunnon.

### Kuluttajien odotukset taloudesta vuoden kuluttua ja kuluttajien luottamusindikaattori 1/2000–10/2003



### Työttömäksi joutumisen uhka seuraavan 12 kuukauden aikana Omakohtainen arvio palkansaajien ja yrittäjien keskuudessa



# Sisällys – Innehåll – Contents

| <b>Kuviot</b>  | <b>Figurer</b>   | <b>Figures</b>  |
|--|--|---|
| 1. Kuluttajien arvio omasta taloudestaan vuoden kuluttua (saldoluku)   | 1. Konsumenternas förväntningar om det egna hushållets ekonomiska situation om ett år (netttotal)                | 1. Consumers' estimate of their own household's financial situation in 12 months' time (balance figure)                             |
| 2. Kuluttajien arvio Suomen taloudesta vuoden kuluttua (saldoluku)   | 2. Konsumenternas förväntningar om den ekonomiska situationen i Finland om ett år (netttotal)                    | 2. Consumers' estimate of Finland's economic situation in 12 months' time (balance figure)  |
| 3. Kuluttajien arvio työttömyydestä vuoden kuluttua (saldoluku)  | 3. Konsumenternas förväntningar om arbetslösheten om ett år (netttotal)  | 3. Consumers' estimate regarding unemployment in Finland in 12 months' time (balance figure)  |
| 4. Kuluttajien arvio säästämisen, lainanoton ja kestotavaroiden ostamisen edullisuudesta haastatteluhetkellä (saldoluku) | 4. Konsumenternas uppskattning om tidpunktens lämplighet för att spara, ta lån och köpa kapitalvaror (netttotal) | 4. Consumers' estimate of the favourability of the time to save, to raise a loan and to purchase consumer durables (balance figure) |
| 5. Kuluttajien luottamusindikaattori   | 5. Konsumenternas förtroendeindikator  | 5. Consumer confidence indicator  |
| 6. Kuluttajien luottamusindikaattori EU-maissa. Poikkeama maan keskiarvosta 10/1995–                                     | 6. Konsumenternas förtroendeindikator i EU-länderna. Avvikelse från landets medeltal 10/1995–                    | 6. Consumer confidence indicator in EU Member States. Deviation from country's average 10/1995–                                     |

| <b>Taulukot</b>  | <b>Tabeller</b>   | <b>Tables</b>  |
|--|---|--|
| <b>1. Oma talous, mennyt vuosi</b><br>Millainen on oma taloudellinen tilanteenne nyt verrattuna tilanteeseen 12 kk sitten? Prosenttia kuluttajista   | <b>1. Det egna hushållet, det gångna året</b><br>Hurdan är hushållets ekonomiska situation nu jämfört med för 12 månader sedan? Procent av konsumenterna        | <b>1. Own economy, in the past 12 months</b><br>What is your present financial situation like compared to 12 months ago? Percentage of consumers                     |
| <b>2. Oma talous, tuleva vuosi</b><br>Millainen on oma taloudellinen tilanteenne 12 kk kuluttua verrattuna nykyiseen? Prosenttia kuluttajista        | <b>2. Det egna hushållet, det kommande året</b><br>Hurdan är hushållets ekonomiska situation om 12 månader jämfört med för närvarande? Procent av konsumenterna | <b>2. Own economy, in the next 12 months</b><br>What will your own financial situation be like in 12 months' time compared to present? Percentage of consumers       |
| <b>3. Suomen talous, mennyt vuosi</b><br>Millainen on Suomen taloudellinen tilanne nyt verrattuna tilanteeseen 12 kk sitten? Prosenttia kuluttajista | <b>3. Finlands ekonomi, det gångna året</b><br>Hurdan är Finlands ekonomiska situation nu jämfört med för 12 månader sedan? Procent av konsumenterna            | <b>3. Finland's economy, in the past 12 months</b><br>What is Finland's present economic situation like compared to 12 months ago? Percentage of consumers           |
| <b>4. Suomen talous, tuleva vuosi</b><br>Millainen on Suomen taloudellinen tilanne 12 kk kuluttua verrattuna nykyiseen? Prosenttia kuluttajista      | <b>4. Finlands ekonomi, det kommande året</b><br>Hurdan är Finlands ekonomiska situation om 12 månader jämfört med för närvarande? Procent av konsumenterna     | <b>4. Finland's economy, in the next 12 months</b><br>What will Finland's economic situation be like in 12 months' time compared to present? Percentage of consumers |
| <b>5. Kuluttajahinnat nyt</b><br>Millaiset ovat kuluttajahinnat nyt verrattuna 12 kk sitten? Prosenttia kuluttajista                                 | <b>5. Konsumentpriserna nu</b><br>Hurdana är konsumentpriserna nu jämfört med för 12 månader sedan? Procent av konsumenterna                                    | <b>5. Consumer prices now</b><br>What are the consumer prices like now compared to 12 months ago? Percentage of consumers  |
| <b>6. Kuluttajahinnat vuoden kuluttua</b><br>Miten kuluttajahinnat muuttuvat seuraavien 12 kk aikana? Prosenttia kuluttajista                        | <b>6. Konsumentpriserna om ett år</b><br>Hur förändras konsumentpriserna under de närmaste 12 månaderna? Procent av konsumenterna                               | <b>6. Consumer prices over the next 12 months</b><br>How will consumer prices change within the next 12 months? Percentage of consumers                              |
| <b>7. Työttömyyden kehitys</b><br>Paljonko Suomessa on työttömiä 12 kk kuluttua verrattuna nykyhetkeen? Prosenttia kuluttajista                      | <b>7. Utvecklingen av arbetslösheten</b><br>Hur många arbetslösa finns det i Finland om 12 månader jämfört med för närvarande? Procent av konsumenterna         | <b>7. Development of unemployment</b><br>What will be the number of the unemployed in Finland in 12 months' time compared to present? Percentage of consumers        |
| <b>8. Ostamisen edullisuus</b><br>Onko ajankohta otollinen kestotavaroiden ostamiseen? Prosenttia kuluttajista                                       | <b>8. Fördelaktigt att köpa</b><br>Är tidpunkten lämplig för köp av kapitalvaror? Procent av konsumenterna  | <b>8. Favourable time to make purchases</b><br>Is this a favourable time to purchase consumer durables? Percentage of consumers                                      |

### 9. Rahankäytön vertailu

Paljonko rahaa käytätte kestotavaroihin seuraavien 12 kk aikana verrattuna edellisiin 12 kk? Prosenttia kuluttajista

### 10. Säästämisen edullisuus

Onko ajankohta otollinen säästämiseen? Prosenttia kuluttajista

### 11a. Säästämismahdollisuudet

Pystyykö taloutenne säästämään seuraavien 12 kk aikana? Prosenttia kotitalouksista

### 11b. Säästämisen syyt

Mitä varten säästätte? Prosenttia kotitalouksista

### 11c. Säästöjen sijoitusmuodot

Mihin sijoitate säästöt? Prosenttia kotitalouksista

### 12. Kotitalouden rahatilanne

Mikä on taloutenne nykyinen rahatilanne? Prosenttia kotitalouksista

### 13a. Auton osto

Aikooko taloutenne hankkia tai vaihtaa henkilöauton seuraavien 6 tai 24 kk aikana? Prosenttia kotitalouksista

### 13b. Uusi vai käytetty auto

Aiotteko hankkia uuden vai käytetyn henkilöauton? Prosenttia kotitalouksista

### 14a. Asunnon osto

Aikooko taloutenne hankkia tai vaihtaa omistusasunnon seuraavien 12 tai 24 kk aikana? Prosenttia kotitalouksista

### 14b. Asunnon peruskorjaaminen

Aikooko taloutenne käyttää rahaa asunnon peruskorjauksiin seuraavien 12 kk aikana? Prosenttia kotitalouksista

### 15. Rahankäyttö kotiin ja vapaa-aikaan

Aikooko taloutenne käyttää rahaa seuraaviin kohteisiin seuraavien 6 kk aikana? Prosenttia kotitalouksista

### 16. Lainanoton edullisuus

Onko ajankohta otollinen lainan ottamiselle? Prosenttia kuluttajista

### 17a. Lainanottoaikeet

Aikooko taloutenne ottaa lainaa seuraavien 12 kk aikana? Prosenttia kotitalouksista

### 17b. Lainojen käyttötarkoitukset

Mitä varten otatte lainaa? Prosenttia kotitalouksista

### 18. Kuluttajien luottamusindikaattori ja sen osatekijät

Luottamusindikaattori on neljän saldoluvun keskiarvo

### 19. Joidenkin laitteiden yleisyys kotitalouksissa

Onko taloudessanne...? Prosenttia kotitalouksista

### 20. Kotitalouksien sijoituskohteet haastatteluhetkellä

Mihin kohteisiin taloutenne on sijoittanut rahaa? Prosenttia kotitalouksista

### 9. Jämförelse av penninganvändning

Hur mycket pengar använder hushållet för köp av kapitalvaror under de närmaste 12 månaderna jämfört med de senaste 12 månaderna? Procent av konsumenterna

### 10. Fördelaktigt att spara

Är tidpunkten lämplig för sparande? Procent av konsumenterna

### 11a. Möjligheter att spara

Kan hushållet spara under de närmaste 12 månaderna? Procent av hushållen

### 11b. Orsaker till sparande

För vilket ändamål sparar Ni? Procent av hushållen

### 11c. Placeringsformer för besparingar

Hur placerar Ni besparingarna? Procent av hushållen

### 12. Hushållets penningssituation

Hurdan är hushållets nuvarande penningssituation? Procent av hushållen

### 13a. Bilköp

Tänker Ni köpa eller byta personbil under de närmaste 6 eller 24 månaderna? Procent av hushållen

### 13b. Ny eller begagnad bil

Tänker Ni skaffa en ny eller en begagnad bil? Procent av hushållen

### 14a. Bostadsköp

Tänker Ni skaffa eller byta ägarbostad under de närmaste 12 eller 24 månaderna? Procent av hushållen

### 14b. Ombyggnad av bostad

Tänker Ni använda pengar för grundlig renovering av bostaden under de närmaste 12 månaderna? Procent av hushållen

### 15. Användning av pengar för hem och fritid

Tänker Ni använda pengar för följande alternativ under de närmaste 6 månaderna? Procent av hushållen

### 16. Fördelaktigt att ta lån

Är tidpunkten lämplig för att ta lån? Procent av konsumenterna

### 17a. Avsikter att ta lån

Tänker Ni ta lån under de närmaste 12 månaderna? Procent av hushållen

### 17b. Användningsändamål för lån

För vilket ändamål tänker Ni ta lån? Procent av hushållen

### 18. Konsumenternas förtroendeindikator och delindikatorerna

Konsumenternas förtroendeindikator (CCI) är medelvärdet av fyra netttotal

### 19. Hur allmänna vissa apparater är i hushållen

Finns det ... i hushållet? Procent av hushållen

### 20. Hushållens placeringsobjekt vid intervjutidpunkten

I vilka objekt har Ert hushåll placerat pengar? Procent av hushållen

### 9. Comparison of spending

How much money are you going to spend on consumer durables over the next 12 months compared to the last 12 months? Percentage of consumers

### 10. Favourable time to save

Is this a favourable time to save? Percentage of consumers

### 11a. Saving possibilities

Will you be able to save money within the next 12 months? Percentage of households

### 11b. Reasons for saving

For what purpose are you saving money? Percentage of households

### 11c. Modes of investing

How are you going to invest your savings? Percentage of households

### 12. Household's financial situation

What is your present financial situation? Percentage of households

### 13a. Purchase of a car

Do you intend to purchase a car or change cars within the next 6 or 24 months? Percentage of households

### 13b. A new or used car

Are you planning to buy a new or used car? Percentage of households

### 14a. Purchase of a dwelling

Do you intend to purchase an owner-occupied dwelling or change dwellings within the next 12 months? Percentage of households

### 14b. Basic repairs for a dwelling

Do you intend to spend money on basic repairs to your dwelling in the next 12 months? Percentage of households

### 15. Spending on home and leisure time

Are you going to use money on the following objects within the next 6 months? Percentage of households

### 16. Favourable time to raise a loan

Is this a favourable time to raise a loan? Percentage of consumers

### 17a. Intentions to raise a loan

Are you planning to raise a loan during the next 12 months? Percentage of households

### 17b. Purpose of use for loans

For which purpose are you going to raise a loan? Percentage of households

### 18. Consumer confidence indicator and its components

Consumer confidence indicator (CCI) is the average of four balance figures

### 19. Possession of certain equipment in households

Does your household have...? Percentage of households

### 20. Investing by households at the time of interview

What has your household invested money in? Percentage of households

# Katsaus menneeseen

## Kuluttajien oma talous

Kuluttajat arvioivat 1980-luvun lopulla oman taloutensa yhä paranevan. Optimismi väheni, kun kansantalouden kasvu vuonna 1990 pysähtyi. Lama ja työttömyys laskivat mielialoja 1990-luvun alkuvuosina edelleen, ja pessimismi oli suurinta alkuvuodesta 1993. Saman vuoden lopulla maan talouskehitys vihdoin kääntyi kasvuun, ja kuluttajat alkoivat sen myötä uskoa, että myös heidän oman taloutensa paranee. Vuodesta 1994 lähtien arvioita mittaava saldoluku kohosi vähin erin +10:n tasolle. Vuoden 2001 aikana usko omaan talouteen heikkeni hieman vahvistukseen uudelleen vuoden 2002 alussa.

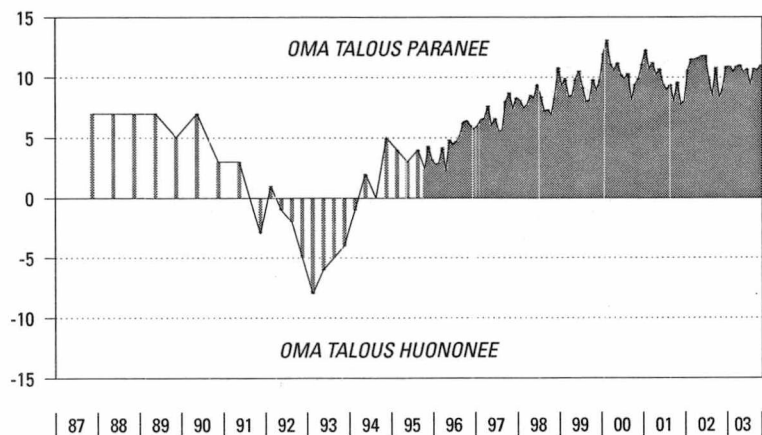
## Suomen taloudellinen tilanne

Suomen yleinen talouskehitys oli 1980-luvun jälkipuoliskolla niin hyvä, että kuluttajat arvelivat sen jatkossa pakostakin hidastuvan. Vuoden 1989 lopussa kuluttajien arviot kansantalouden tulevaisuudesta heikkenivät selvästi. Vuonna 1990 talouskasvu pysähtyi ja kuluttajien näkemykset synkenivät edelleen. Talous joutui lamaan, jonka syvyys ja pituus yllätti monet. Vuonna 1992 kuluttajat ennakoivat, että talous kääntyisi nousuun, mutta varovainen talouskasvu alkoi vasta vuoden 1993 lopulla. Vuosina 1994 ja 1995 odotukset maan taloudesta olivat erittäin myönteisiä. Vuoden 1996 alun minitaantumana aikoihin kuluttajien arviot talouskehityksestä heikkenivät selvästi, mutta jo keväällä 1997 arvioita mittaava saldoluku ylitti jälleen +20 ja pysyi korkeana pitkään. Syksyllä 1998 kuluttajien usko talouskasvuun jatkumiseen romahti alimmilleen sitten lamavuosien maailmalta kantautuneiden huonojen talousuutisten seuraksena. Sen jälkeen odotukset kuitenkin nopeasti elpyivät, kunnes jälleen olivat pessimistisiä vuonna 2001 vientinäkömien heikennyttyä. Vuoden 2002 alussa usko Suomen talouteen palautui joksikin aikaa.

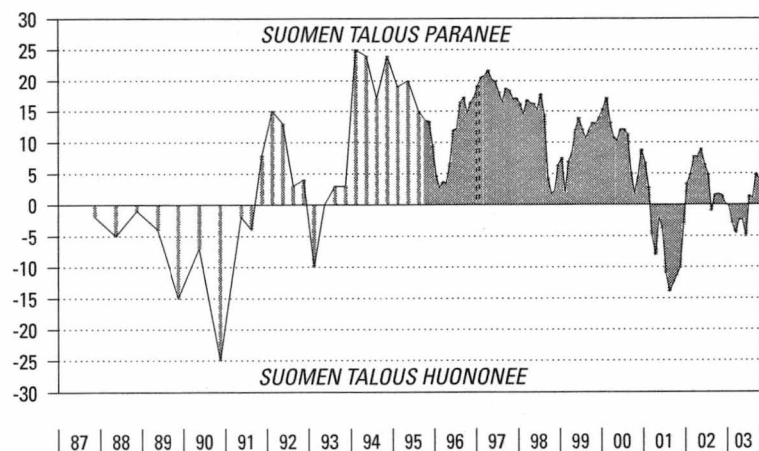
## Työttömyys

Työttömien lukumäärä oli 1980-luvulla pitkään 140 000:n tuntumassa. Vuodesta 1987 lähtien työttömyys laski parissa vuodessa kolmanneksella, ja vuonna 1989 kuluttajat arvelivat, että hyvä kehitys jatkuisi. Talouskasvu kuitenkin pysähtyi vuonna 1990 ja työttömyys alkoi kasvaa. Seuraavien kolmen lamavuoden aikana työttömien lukumäärä kohosi lähelle puolta miljoonaa ja kuluttajien arviot pysyivät synkinä. Kuluttajien optimismi heräsi vasta, kun talous vuoden 1993 lopulla lähti kasvuun. Tämän jälkeen parin vuoden ajan työttömyyden uskottiin selvästi vähenevän. Alkuvuodesta 1996 kuluttajien arviot muuttuivat varovaisemmiksi, mutta paranivat sitten ja arvioita mittaava saldoluku ylsi +25:een vuoden 1998 alussa. Syksyllä 1998 usko työttömyyden vähenemiseen heikkeni selvästi, mutta pian vähenemiseen alkoi taas luottaa yli puolet kuluttajista. Tämä osuus kuitenkin pieneni hieman keväällä 2000. Vuoden 2001 lopulta lähtien kuluttajien näkemykset työttömyyskehityksestä ovat olleet pessimistisiä.

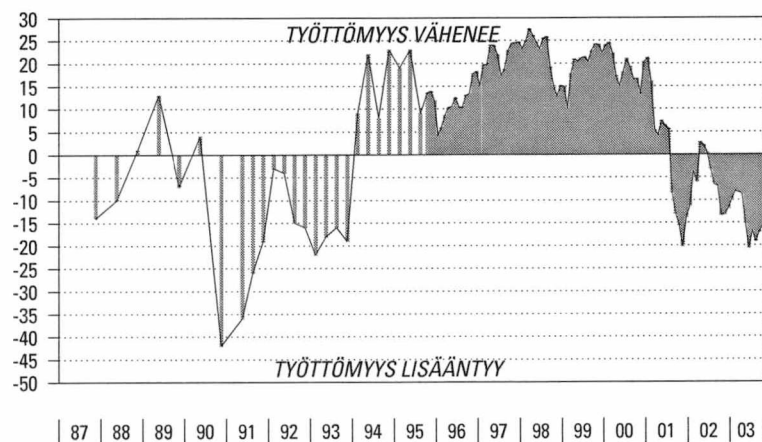
Kuvio 1. Kuluttajien arvio omasta taludestaan vuoden kuluttua (saldoluku)



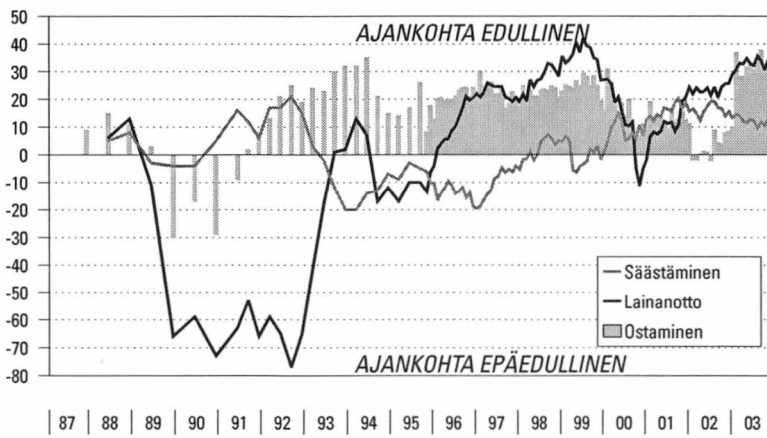
Kuvio 2. Kuluttajien arvio Suomen taloudesta vuoden kuluttua (saldoluku)



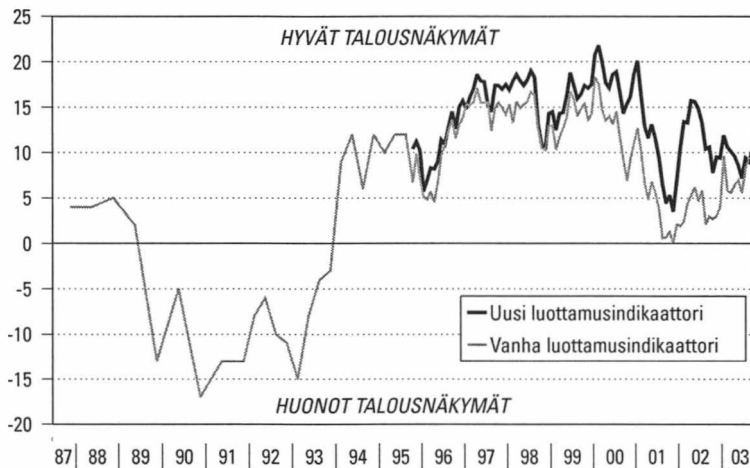
Kuvio 3. Kuluttajien arvio työttömyydestä vuoden kuluttua (saldoluku)



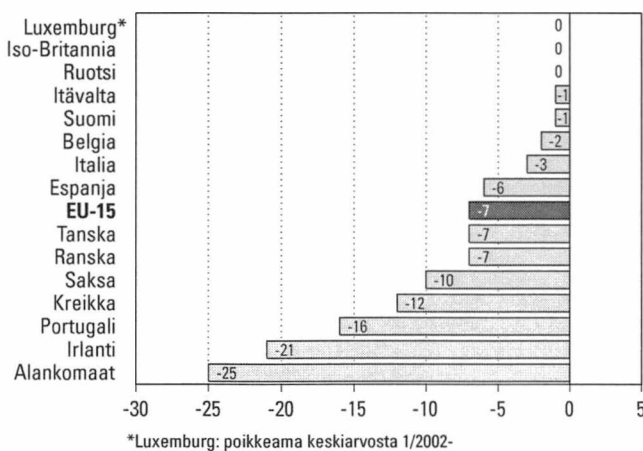
**Kuvio 4. Kuluttajien arvio säästämisen, lainanoton ja kestopavaroiden ostamisen edullisuudesta haastatteluhetkellä (saldoluku)**



**Kuvio 5. Kuluttajien luottamusindikaattori**



**Kuvio 6. Kuluttajien luottamusindikaattori EU-maissa, syyskuu 2003  
Poikkeama maan keskiarvosta 10/1995–**



Lähde: European Commission, DG ECFIN, Business and Consumer Survey Results: September 2003  
[http://europa.eu.int/comm/economy\\_finance/indicators/businessandconsumersurveys\\_en.htm](http://europa.eu.int/comm/economy_finance/indicators/businessandconsumersurveys_en.htm)

## Ajankohdan edullisuus

Kuluttajien näkemykset *kestopavaroiden ostamisen* ja varsinkin *lainanoton* kannattavuudesta romahtivat 1980- ja 1990-lukujen vaihteessa. Lainanoton saldoluku kävi alimmillaan vuonna 1992 lähes -80:ssä. Näkemykset *säästämisestä* sen sijaan parani nopeasti syvimmän laman aikana. Jo loppuvuodesta 1991 alkoi kuluttajien enemmistö jälleen pitää myös kuluttamista kannattavana. Kestotavaroiden ostaminen koettiin vuosia edulliseksi, kunnes vuonna 2000 näkemykset inflaation hien pahennuttua alkoivat heikentyä. Euron tulo pudotti ostamisen saldoluvun miinukselle, mutta vuoden 2003 alussa yllettiin äkkiä ennätykseen +37 lähinnä autojen halpenemisen ansiosta. Arviot lainanotosta piristyivät vuoden 1993 alussa ja nousivat myöhemmin kesällä 1999 saldolukuun +40. Lainakorkojen nousu ja asuntojen korkeat hinnat kuitenkin heikensivät sen jälkeen jyrkästi kuluttajien näkemyksiä lainanoton kannattavuudesta. Vuoden 2001 alusta lainanotto on jälleen koettu edulliseksi korkojen laskettua. Kuluttajien näkemykset säästämisen edullisuudesta romahtivat vuonna 1993 mutta paranivat sitten hiljakseen.

## Kuluttajien luottamusindikaattori

Kuluttajien taloudelliset mielialat olivat 1980-luvun jälkipuoliskolla myönteisiä. Jo vuoden 1989 lopulla kuluttajat kuitenkin aavistivat kansantalouden kääntymisen lamaan. Näkemykset pysyivät pessimistisinä vuoteen 1993 saakka. Lopulta maan talouskasvu elpyi ja kuluttajien luottamus nousi korkealle pariiksi vuodeksi, kunnes alkuvuoden 1996 minitaantumun aikoihin varovaisuus jälleen yleistyi. Sen jälkeen tunnelmat kuitenkin paranivat nopeasti, ja luottamusindikaattorin arvo oli vuosina 1997–2000 pääsääntöisesti yli +15. Syksyllä 1998 maailman taluskriisit lisäsivät hien epävarmuutta kuluttajien keskuudessa. Vuoden 2000 alun huipun jälkeen kuluttajien luottamus talouteen heikkeni selvästi maailmantalouden taantuessa. Taloususko vahvistui uudelleen vuoden 2002 alussa, minkä jälkeen näkemyksiä on leimannut varovaisuus.

## Luottamusindikaattori EU-maissa

Suomalaisten kuluttajien talousnäkemykset ovat kansainvälisesti verrattuna valoisia, kun niitä mitataan kuluttajien luottamusindikaattorilla. Mutta tarkastelemalla luottamusindikaattorin poikkeamaa sen pitkän aikavälin keskiarvosta havaitaan, että Suomi ei kuulu aivan EU-maiden kärkeen. Syyskuussa talouden kehitykseen suhtauduttiin suhteellisesti luottavaisimmin Luxemburgissa, Britanniassa ja Ruotsissa. Muissa EU-maissa kuluttajien näkemykset olivat pessimistisiä. EU-maiden keskimääräinen luottamusindikaattoripoikkeama oli syyskuussa -7. EU:n komission kuukausittain julkaisemat indikaattoriluvut laskeaan kausitasoitetuista sarjoista.

**Taulukko 1.****OMA TALOUS, MENNYT VUOSI***Millainen on oma taloudellinen tilanteenne nyt verrattuna tilanteeseen 12 kk sitten? Prosenttia kuluttajista*

| Haastattelu-<br>ajankohta | "paljon<br>parempi" | "hieman<br>parempi" | "saman-<br>lainen" | "hieman<br>huonompi" | "paljon<br>huonompi" | "ei osaa<br>sanoa" | Saldo-<br>luku |
|---------------------------|---------------------|---------------------|--------------------|----------------------|----------------------|--------------------|----------------|
| 2002 9                    | 3,7                 | 19,9                | 60,6               | 12,1                 | 3,3                  | 0,3                | 4,3            |
| 10                        | 3,9                 | 17,9                | 61,7               | 12,7                 | 3,0                  | 0,7                | 3,5            |
| 11                        | 3,7                 | 22,2                | 57,3               | 13,1                 | 3,4                  | 0,3                | 4,8            |
| 12                        | 4,7                 | 18,9                | 59,9               | 12,4                 | 3,7                  | 0,4                | 4,2            |
| 2003 1                    | 3,7                 | 21,7                | 58,7               | 12,3                 | 3,2                  | 0,4                | 5,2            |
| 2                         | 3,5                 | 19,0                | 61,0               | 13,0                 | 3,2                  | 0,3                | 3,3            |
| 3                         | 3,9                 | 22,2                | 58,7               | 11,9                 | 3,1                  | 0,2                | 5,9            |
| 4                         | 2,9                 | 19,3                | 63,0               | 11,0                 | 3,3                  | 0,4                | 3,7            |
| 5                         | 3,4                 | 21,4                | 59,8               | 12,2                 | 2,9                  | 0,2                | 5,0            |
| 6                         | 4,6                 | 21,1                | 59,2               | 12,3                 | 2,5                  | 0,3                | 6,6            |
| 7                         | 4,8                 | 22,6                | 58,0               | 11,5                 | 2,8                  | 0,2                | 7,5            |
| 8                         | 3,7                 | 21,2                | 59,9               | 12,3                 | 2,6                  | 0,3                | 5,5            |
| 9                         | 3,3                 | 21,8                | 58,1               | 13,7                 | 2,6                  | 0,4                | 4,7            |
| 10                        | 4,3                 | 21,8                | 58,1               | 12,6                 | 2,9                  | 0,2                | 6,0            |

**Taulukko 2.****OMA TALOUS, TULEVA VUOSI***Millainen on oma taloudellinen tilanteenne 12 kk kuluttua verrattuna nykyiseen? Prosenttia kuluttajista*

| Haastattelu-<br>ajankohta | "paljon<br>parempi" | "hieman<br>parempi" | "saman-<br>lainen" | "hieman<br>huonompi" | "paljon<br>huonompi" | "ei osaa<br>sanoa" | Saldo-<br>luku |
|---------------------------|---------------------|---------------------|--------------------|----------------------|----------------------|--------------------|----------------|
| 2002 9                    | 3,7                 | 23,4                | 62,3               | 7,7                  | 0,7                  | 2,1                | 10,8           |
| 10                        | 3,1                 | 20,7                | 64,9               | 8,5                  | 0,9                  | 1,9                | 8,3            |
| 11                        | 3,3                 | 22,9                | 62,9               | 8,1                  | 1,6                  | 1,3                | 9,1            |
| 12                        | 4,5                 | 22,9                | 61,9               | 8,0                  | 1,0                  | 1,7                | 10,9           |
| 2003 1                    | 3,8                 | 24,5                | 60,1               | 8,6                  | 0,9                  | 2,0                | 10,9           |
| 2                         | 3,8                 | 22,0                | 63,8               | 7,5                  | 0,6                  | 2,2                | 10,5           |
| 3                         | 4,0                 | 23,5                | 62,1               | 8,3                  | 0,7                  | 1,3                | 10,9           |
| 4                         | 4,0                 | 23,5                | 62,5               | 7,6                  | 1,0                  | 1,4                | 11,0           |
| 5                         | 3,6                 | 24,0                | 60,3               | 8,0                  | 1,3                  | 2,8                | 10,4           |
| 6                         | 3,8                 | 24,9                | 59,2               | 9,3                  | 0,9                  | 1,8                | 10,7           |
| 7                         | 2,8                 | 23,5                | 62,8               | 8,0                  | 1,2                  | 1,7                | 9,4            |
| 8                         | 4,0                 | 24,3                | 59,6               | 8,9                  | 1,0                  | 2,1                | 10,7           |
| 9                         | 3,6                 | 24,1                | 61,3               | 8,3                  | 0,9                  | 1,7                | 10,6           |
| 10                        | 4,0                 | 24,5                | 60,6               | 8,5                  | 1,0                  | 1,3                | 11,0           |

**Taulukko 3.****SUOMEN TALOUS, MENNYT VUOSI***Millainen on Suomen taloudellinen tilanne nyt verrattuna tilanteeseen 12 kk sitten? Prosenttia kuluttajista*

| Haastattelu-<br>ajankohta | "paljon<br>parempi" | "hieman<br>parempi" | "saman-<br>lainen" | "hieman<br>huonompi" | "paljon<br>huonompi" | "ei osaa<br>sanoa" | Saldo-<br>luku |
|---------------------------|---------------------|---------------------|--------------------|----------------------|----------------------|--------------------|----------------|
| 2002 9                    | 0,4                 | 16,9                | 53,2               | 24,4                 | 2,2                  | 2,9                | -5,5           |
| 10                        | 0,3                 | 16,5                | 51,0               | 27,1                 | 2,8                  | 2,3                | -7,9           |
| 11                        | 0,4                 | 14,7                | 51,6               | 29,8                 | 1,5                  | 2,0                | -8,7           |
| 12                        | 0,5                 | 17,6                | 51,8               | 26,5                 | 1,4                  | 2,3                | -5,4           |
| 2003 1                    | 0,6                 | 15,2                | 57,4               | 23,2                 | 1,5                  | 2,1                | -4,9           |
| 2                         | 0,1                 | 12,0                | 54,9               | 28,6                 | 1,8                  | 2,7                | -9,9           |
| 3                         | 0,4                 | 10,1                | 53,6               | 30,3                 | 2,9                  | 2,8                | -12,6          |
| 4                         | 0,2                 | 11,8                | 52,1               | 30,7                 | 2,5                  | 2,7                | -11,7          |
| 5                         | 0,3                 | 13,1                | 49,8               | 31,2                 | 2,5                  | 3,1                | -11,3          |
| 6                         | 0,3                 | 11,5                | 46,8               | 35,4                 | 3,0                  | 2,9                | -14,6          |
| 7                         | 0,2                 | 12,9                | 49,8               | 32,1                 | 2,2                  | 2,8                | -11,6          |
| 8                         | 0,3                 | 16,2                | 49,5               | 27,8                 | 2,5                  | 3,9                | -8,0           |
| 9                         | 0,7                 | 16,6                | 53,1               | 25,4                 | 1,6                  | 2,6                | -5,3           |
| 10                        | 0,2                 | 17,0                | 53,6               | 25,3                 | 1,7                  | 2,1                | -5,7           |

**Taulukko 4.****SUOMEN TALOUS, TULEVA VUOSI**

Millainen on Suomen taloudellinen tilanne 12 kk kuluttua verrattuna nykyiseen? Prosenttia kuluttajista

| Haastattelu-<br>ajankohta | "paljon<br>parempi" | "hieman<br>parempi" | "saman-<br>lainen" | "hieman<br>huonompi" | "paljon<br>huonompi" | "ei osaa<br>sanoa" | Saldo-<br>luku |
|---------------------------|---------------------|---------------------|--------------------|----------------------|----------------------|--------------------|----------------|
| 2002 9                    | 0,5                 | 25,2                | 49,2               | 21,4                 | 0,8                  | 3,0                | 1,6            |
| 10                        | 0,6                 | 28,0                | 44,4               | 23,2                 | 1,3                  | 2,6                | 1,7            |
| 11                        | 0,6                 | 27,8                | 44,5               | 23,3                 | 1,4                  | 2,4                | 1,5            |
| 12                        | 0,7                 | 25,6                | 46,5               | 23,4                 | 1,7                  | 2,1                | 0,1            |
| 2003 1                    | 0,3                 | 23,7                | 49,2               | 23,5                 | 0,6                  | 2,6                | -0,2           |
| 2                         | 0,3                 | 22,8                | 46,5               | 26,1                 | 1,7                  | 2,7                | -3,0           |
| 3                         | 0,4                 | 20,9                | 46,9               | 27,8                 | 1,6                  | 2,4                | -4,6           |
| 4                         | 0,5                 | 24,1                | 44,7               | 26,0                 | 2,0                  | 2,7                | -2,5           |
| 5                         | 0,6                 | 23,7                | 44,0               | 27,2                 | 1,3                  | 3,2                | -2,4           |
| 6                         | 0,5                 | 22,6                | 42,5               | 30,0                 | 1,8                  | 2,7                | -5,1           |
| 7                         | 0,7                 | 28,0                | 43,4               | 24,3                 | 1,1                  | 2,5                | 1,4            |
| 8                         | 0,9                 | 28,1                | 41,5               | 25,1                 | 1,4                  | 3,1                | 1,0            |
| 9                         | 0,6                 | 31,4                | 44,9               | 19,8                 | 1,3                  | 2,0                | 5,0            |
| 10                        | 0,7                 | 30,9                | 43,5               | 21,6                 | 1,5                  | 1,8                | 3,9            |

**Taulukko 5.****KULUTTAJAHINNAT NYT**

Millaiset ovat kuluttajahinnat nyt verrattuna 12 kk sitten? Prosenttia kuluttajista

| Haastattelu-<br>ajankohta | "paljon<br>korkeammat" | "melko<br>paljon<br>korkeammat" | "hieman<br>korkeammat" | "yhtä<br>korkeat" | "alemmat" | "ei osaa<br>sanoa" | Hintojen muutos<br>arvioitu, % | KHI, % |
|---------------------------|------------------------|---------------------------------|------------------------|-------------------|-----------|--------------------|--------------------------------|--------|
| 2002 9                    | 3,2                    | 14,7                            | 62,8                   | 17,1              | 1,0       | 1,2                | 3,1                            | 1,0    |
| 10                        | 2,3                    | 13,0                            | 64,1                   | 18,0              | 1,7       | 0,8                | 3,0                            | 1,5    |
| 11                        | 1,8                    | 10,7                            | 61,3                   | 23,7              | 1,5       | 0,9                | 2,7                            | 1,6    |
| 12                        | 1,4                    | 15,1                            | 61,6                   | 19,5              | 1,6       | 0,7                | 3,0                            | 1,7    |
| 2003 1                    | 3,1                    | 10,1                            | 66,6                   | 17,3              | 2,0       | 0,8                | 2,9                            | 1,4    |
| 2                         | 3,8                    | 11,2                            | 59,6                   | 22,0              | 2,5       | 0,8                | 2,8                            | 1,9    |
| 3                         | 3,4                    | 10,0                            | 59,6                   | 24,3              | 1,7       | 1,1                | 2,7                            | 1,6    |
| 4                         | 2,7                    | 7,9                             | 54,7                   | 29,7              | 3,8       | 1,1                | 2,3                            | 1,1    |
| 5                         | 3,3                    | 7,9                             | 56,9                   | 28,2              | 2,7       | 0,9                | 2,4                            | 0,7    |
| 6                         | 3,3                    | 8,3                             | 56,6                   | 27,8              | 2,9       | 1,1                | 2,5                            | 0,8    |
| 7                         | 3,5                    | 8,5                             | 55,0                   | 30,1              | 2,3       | 0,6                | 2,3                            | 0,5    |
| 8                         | 4,2                    | 10,6                            | 56,7                   | 25,6              | 1,8       | 1,2                | 2,6                            | 0,6    |
| 9                         | 3,9                    | 9,5                             | 57,5                   | 25,7              | 2,5       | 0,7                | 2,5                            | 0,7    |
| 10                        | 3,2                    | 8,8                             | 59,4                   | 25,8              | 2,0       | 0,8                | 2,5                            | ..     |

**Taulukko 6.****KULUTTAJAHINNAT VUODEN KULUTTUA**

Miten kuluttajahinnat muuttuvat seuraavien 12 kk aikana? Prosenttia kuluttajista

| Haastattelu-<br>ajankohta | "nousevat<br>nopeammin<br>kuin nyt" | "nousevat<br>samaa<br>vauhtia<br>kuin nyt" | "nousevat<br>hitaammin<br>kuin nyt" | "pysyvät<br>nykyisellä<br>tasolla" | "laskevat" | "ei osaa<br>sanoa" | Odotettu<br>hintojen-<br>muutos, % |
|---------------------------|-------------------------------------|--|-------------------------------------|------------------------------------|------------|--------------------|------------------------------------|
| 2002 9                    | 6,1                                 | 35,7                                       | 18,6                                | 32,4                               | 5,5        | 1,8                | 1,7                                |
| 10                        | 5,8                                 | 35,4                                       | 18,5                                | 33,8                               | 4,6        | 2,0                | 1,6                                |
| 11                        | 6,9                                 | 34,2                                       | 18,2                                | 35,0                               | 4,0        | 1,6                | 1,7                                |
| 12                        | 7,6                                 | 37,4                                       | 17,1                                | 30,9                               | 6,0        | 1,1                | 1,8                                |
| 2003 1                    | 10,5                                | 38,8                                       | 16,1                                | 28,3                               | 4,5        | 1,7                | 1,9                                |
| 2                         | 10,0                                | 38,2                                       | 15,8                                | 29,5                               | 4,6        | 1,8                | 2,0                                |
| 3                         | 10,7                                | 39,1                                       | 15,5                                | 28,8                               | 4,3        | 1,5                | 2,1                                |
| 4                         | 6,7                                 | 35,1                                       | 13,7                                | 37,1                               | 5,9        | 1,5                | 1,6                                |
| 5                         | 5,3                                 | 38,7                                       | 15,3                                | 34,4                               | 4,0        | 2,2                | 1,7                                |
| 6                         | 5,5                                 | 36,1                                       | 14,8                                | 36,3                               | 5,8        | 1,4                | 1,5                                |
| 7                         | 5,0                                 | 39,4                                       | 13,7                                | 35,9                               | 4,6        | 1,3                | 1,5                                |
| 8                         | 5,8                                 | 38,0                                       | 14,7                                | 33,3                               | 6,3        | 2,0                | 1,6                                |
| 9                         | 6,2                                 | 42,5                                       | 14,2                                | 30,5                               | 5,2        | 1,4                | 1,8                                |
| 10                        | 6,2                                 | 45,7                                       | 15,5                                | 27,1                               | 4,8        | 0,7                | 1,9                                |

**Taulukko 7.****TYÖTTÖMYYDEN KEHITYS***Paljonko Suomessa on työttömiä 12 kk kuluttua verrattuna nykyhetkeen? Prosenttia kuluttajista*

| Haastattelu-<br>ajankohta | "paljon<br>enemmän" | "hieman<br>enemmän" | "yhtä<br>paljon" | "hieman<br>vähemmän " | "paljon<br>vähemmän" | "ei osaa<br>sanoa" | Saldo-<br>luku |
|---------------------------|---------------------|---------------------|------------------|-----------------------|----------------------|--------------------|----------------|
| 2002 9                    | 2,3                 | 33,9                | 38,8             | 23,3                  | 0,7                  | 0,9                | -6,9           |
| 10                        | 2,9                 | 40,7                | 35,6             | 19,5                  | 0,1                  | 1,3                | -13,4          |
| 11                        | 3,5                 | 39,2                | 36,9             | 19,4                  | 0,3                  | 0,6                | -13,2          |
| 12                        | 2,4                 | 39,2                | 37,3             | 19,6                  | 0,3                  | 1,2                | -11,9          |
| 2003 1                    | 2,1                 | 38,7                | 36,1             | 21,9                  | 0,6                  | 0,5                | -9,9           |
| 2                         | 2,2                 | 36,1                | 36,6             | 23,6                  | 0,4                  | 1,2                | -8,1           |
| 3                         | 1,7                 | 36,3                | 38,1             | 22,5                  | 0,3                  | 1,1                | -8,3           |
| 4                         | 3,4                 | 35,2                | 35,9             | 23,7                  | 0,5                  | 1,2                | -8,7           |
| 5                         | 3,5                 | 44,3                | 30,5             | 20,1                  | 0,4                  | 1,0                | -15,2          |
| 6                         | 4,5                 | 48,7                | 29,9             | 15,8                  | 0,3                  | 0,9                | -20,6          |
| 7                         | 4,2                 | 42,8                | 34,5             | 17,2                  | 0,2                  | 1,1                | -16,8          |
| 8                         | 4,6                 | 45,5                | 32,9             | 16,1                  | 0,2                  | 0,8                | -19,1          |
| 9                         | 3,8                 | 44,5                | 33,7             | 17,1                  | 0,5                  | 0,4                | -17,1          |
| 10                        | 3,5                 | 44,2                | 32,8             | 18,3                  | 0,6                  | 0,6                | -15,8          |

**Taulukko 8.****OSTAMISEN EDULLISUUS***Onko ajankohta otollinen kestotavaroiden ostamiseen? Prosenttia kuluttajista*

| Haastattelu-<br>ajankohta | "ostaminen<br>on edullista" | "ei<br>kumpaa-<br>kaan" | "ostaminen<br>on<br>epäedullista" | "ei osaa<br>sanoa" | Saldo-<br>luku |
|---------------------------|-----------------------------|-------------------------|-----------------------------------|--------------------|----------------|
| 2002 9                    | 34,6                        | 23,7                    | 30,9                              | 10,8               | 3,8            |
| 10                        | 36,3                        | 25,0                    | 28,5                              | 10,2               | 7,9            |
| 11                        | 36,9                        | 26,0                    | 28,6                              | 8,5                | 8,3            |
| 12                        | 38,6                        | 24,3                    | 28,7                              | 8,5                | 9,9            |
| 2003 1                    | 55,0                        | 18,9                    | 18,0                              | 8,0                | 37,0           |
| 2                         | 49,6                        | 18,7                    | 21,5                              | 10,2               | 28,2           |
| 3                         | 49,7                        | 19,5                    | 21,5                              | 9,3                | 28,2           |
| 4                         | 51,7                        | 17,9                    | 20,1                              | 10,4               | 31,6           |
| 5                         | 52,1                        | 18,1                    | 19,0                              | 10,8               | 33,1           |
| 6                         | 51,2                        | 18,3                    | 20,9                              | 9,6                | 30,3           |
| 7                         | 53,9                        | 16,5                    | 19,0                              | 10,5               | 34,9           |
| 8                         | 55,4                        | 15,3                    | 17,7                              | 11,6               | 37,7           |
| 9                         | 53,1                        | 15,7                    | 21,4                              | 9,8                | 31,7           |
| 10                        | 54,8                        | 14,1                    | 22,2                              | 8,9                | 32,5           |

**Taulukko 9.****RAHANKÄYTÖN VERTAILU***Paljonko rahaa käytätte kestotavaroihin seuraavien 12 kk aikana verrattuna edellisiin 12 kk?**Prosenttia kuluttajista*

| Haastattelu-<br>ajankohta | "paljon<br>enemmän" | "hieman<br>enemmän" | "yhtä<br>paljon" | "hieman<br>vähemmän " | "paljon<br>vähemmän" | "ei osaa<br>sanoa" | Saldo-<br>luku |
|---------------------------|---------------------|---------------------|------------------|-----------------------|----------------------|--------------------|----------------|
| 2002 9                    | 5,5                 | 20,0                | 38,3             | 24,8                  | 10,0                 | 1,4                | -6,8           |
| 10                        | 5,1                 | 20,3                | 39,3             | 23,1                  | 10,7                 | 1,4                | -7,0           |
| 11                        | 4,8                 | 18,3                | 41,3             | 24,9                  | 9,3                  | 1,4                | -7,8           |
| 12                        | 5,2                 | 20,1                | 40,9             | 21,5                  | 11,2                 | 1,1                | -6,7           |
| 2003 1                    | 7,8                 | 20,7                | 32,6             | 24,7                  | 13,0                 | 1,3                | -7,2           |
| 2                         | 5,4                 | 21,5                | 34,2             | 25,0                  | 13,1                 | 0,9                | -9,5           |
| 3                         | 8,8                 | 22,0                | 33,3             | 22,6                  | 12,6                 | 0,7                | -4,1           |
| 4                         | 6,0                 | 21,6                | 36,1             | 24,6                  | 10,8                 | 0,9                | -6,3           |
| 5                         | 7,0                 | 21,4                | 35,5             | 23,3                  | 11,4                 | 1,4                | -5,4           |
| 6                         | 8,0                 | 20,3                | 33,2             | 24,5                  | 13,0                 | 1,1                | -7,1           |
| 7                         | 7,8                 | 20,4                | 34,3             | 25,4                  | 11,3                 | 0,8                | -6,0           |
| 8                         | 7,4                 | 21,7                | 32,4             | 24,2                  | 13,1                 | 1,1                | -6,9           |
| 9                         | 7,4                 | 22,7                | 30,5             | 25,7                  | 13,0                 | 0,7                | -7,1           |
| 10                        | 6,5                 | 21,2                | 32,7             | 24,3                  | 14,4                 | 0,8                | -9,4           |

**Taulukko 10.****SÄÄSTÄMISEN EDULLISUUS***Onko ajankohta otollinen säästämiseen? Prosenttia kuluttajista*

| Haastattelu-<br>ajankohta | "erittäin<br>hyvä aika" | "melko<br>hyvä aika" | "melko<br>huono aika" | "erittäin<br>huono aika" | "ei osaa<br>sanoa" | Saldo-<br>luku |
|---------------------------|-------------------------|----------------------|-----------------------|--------------------------|--------------------|----------------|
| 2002 9                    | 4,7                     | 58,3                 | 26,7                  | 3,8                      | 6,5                | 16,7           |
| 10                        | 4,9                     | 55,4                 | 27,4                  | 4,9                      | 7,4                | 13,9           |
| 11                        | 5,4                     | 56,6                 | 28,8                  | 3,7                      | 5,5                | 15,6           |
| 12                        | 4,9                     | 55,9                 | 28,9                  | 5,2                      | 5,0                | 13,2           |
| 2003 1                    | 5,7                     | 56,3                 | 27,9                  | 5,3                      | 4,9                | 14,6           |
| 2                         | 5,8                     | 54,7                 | 27,9                  | 5,2                      | 6,4                | 14,0           |
| 3                         | 5,1                     | 54,2                 | 29,7                  | 5,3                      | 5,7                | 12,1           |
| 4                         | 3,9                     | 54,9                 | 28,2                  | 5,9                      | 7,1                | 11,3           |
| 5                         | 5,6                     | 53,7                 | 27,5                  | 5,9                      | 7,3                | 12,8           |
| 6                         | 6,2                     | 53,5                 | 28,6                  | 6,5                      | 5,3                | 12,2           |
| 7                         | 4,4                     | 53,0                 | 31,7                  | 5,5                      | 5,3                | 9,6            |
| 8                         | 5,9                     | 52,5                 | 29,7                  | 5,4                      | 6,6                | 11,8           |
| 9                         | 4,9                     | 53,5                 | 29,2                  | 6,5                      | 6,0                | 10,6           |
| 10                        | 6,2                     | 53,5                 | 28,6                  | 5,9                      | 5,7                | 12,8           |

**Taulukko 11a.****SÄÄSTÄMISMAHDOLLISUUDET***Pystyykö taloutenne säästämään seuraavien 12 kk aikana? Prosenttia kotitalouksista*

| Haastattelu-<br>ajankohta | "erittäin<br>todennäk.<br>kyllä" | "melko<br>todennäk.<br>kyllä" | "melko<br>todennäk.<br>ei" | "erittäin<br>todennäk.<br>ei" | "ei osaa<br>sanoa" | Saldo-<br>luku |
|---------------------------|----------------------------------|-------------------------------|----------------------------|-------------------------------|--------------------|----------------|
| 2002 9                    | 41,3                             | 29,8                          | 12,9                       | 12,7                          | 3,4                | 37,1           |
| 10                        | 37,1                             | 33,8                          | 14,4                       | 12,1                          | 2,6                | 34,7           |
| 11                        | 41,4                             | 33,1                          | 13,0                       | 10,8                          | 1,7                | 40,7           |
| 12                        | 40,1                             | 33,5                          | 13,6                       | 11,5                          | 1,4                | 38,6           |
| 2003 1                    | 44,8                             | 33,3                          | 12,4                       | 8,5                           | 1,1                | 46,8           |
| 2                         | 40,5                             | 36,6                          | 12,1                       | 9,6                           | 1,2                | 43,1           |
| 3                         | 41,2                             | 35,4                          | 10,1                       | 11,3                          | 2,0                | 42,5           |
| 4                         | 39,5                             | 33,9                          | 14,4                       | 10,5                          | 1,8                | 38,8           |
| 5                         | 39,5                             | 37,1                          | 9,9                        | 11,6                          | 1,9                | 41,5           |
| 6                         | 42,7                             | 34,3                          | 11,2                       | 10,5                          | 1,2                | 43,8           |
| 7                         | 44,2                             | 30,9                          | 12,9                       | 9,8                           | 2,1                | 43,4           |
| 8                         | 43,9                             | 31,9                          | 9,8                        | 11,5                          | 2,9                | 43,4           |
| 9                         | 42,9                             | 33,5                          | 12,0                       | 10,5                          | 1,0                | 43,2           |
| 10                        | 42,8                             | 34,9                          | 11,6                       | 9,2                           | 1,5                | 45,2           |

**Taulukko 11b.****SÄÄSTÄMISEN SYYT\*)***Mitä varten säästätte seuraavien 12 kk aikana?**Prosenttia kotitalouksista*

| Haastattelu-<br>ajankohta | Velan-<br>hoito | Asunto-<br>etukäteen | Kesto-<br>tavarat | Loma | Pahapäivä | Vanhuus | Muu syy |
|---------------------------|-----------------|----------------------|-------------------|------|-----------|---------|---------|
| 2002 9                    | 39,5            | 11,0                 | 28,9              | 36,0 | 47,1      | 25,0    | 6,9     |
| 10                        | 36,2            | 8,8                  | 28,2              | 34,5 | 48,4      | 25,0    | 7,3     |
| 11                        | 40,2            | 10,6                 | 30,1              | 36,7 | 50,5      | 27,4    | 7,5     |
| 12                        | 38,8            | 9,9                  | 30,6              | 37,8 | 51,2      | 26,6    | 7,3     |
| 2003 1                    | 42,4            | 11,3                 | 28,3              | 38,4 | 53,8      | 30,5    | 8,4     |
| 2                         | ..              | ..                   | ..                | ..   | ..        | ..      | ..      |
| 3                         | ..              | ..                   | ..                | ..   | ..        | ..      | ..      |
| 4                         | 37,1            | 9,8                  | 28,5              | 36,2 | 49,8      | 26,0    | 8,2     |
| 5                         | ..              | ..                   | ..                | ..   | ..        | ..      | ..      |
| 6                         | ..              | ..                   | ..                | ..   | ..        | ..      | ..      |
| 7                         | 39,0            | 10,6                 | 26,7              | 36,3 | 52,3      | 27,3    | 6,8     |
| 8                         | ..              | ..                   | ..                | ..   | ..        | ..      | ..      |
| 9                         | ..              | ..                   | ..                | ..   | ..        | ..      | ..      |
| 10                        | 44,1            | 10,6                 | 30,5              | 40,6 | 53,7      | 33,5    | 11,0    |

\*) Ks. sivu 15, Huomautuksia taulukoista

Taulukko 11c.

**SÄÄSTÖJEN SIOJITUSMUODOT\*)**

Mihin sijoitatte säästöt seuraavien 12 kk aikana? Prosenttia kotitalouksista

| Haastattelu-<br>ajankohta | Pankki-<br>tili | Asunto-<br>osake | Kiinteä<br>omaisuus | Pörssi-<br>osakkeet | Muut<br>arvopaperit | Vakuutus-<br>säästöt | Muu kohde |
|---------------------------|-----------------|------------------|---------------------|---------------------|---------------------|----------------------|-----------|
| 2002 9                    | 50,3            | 11,4             | 14,5                | 9,5                 | 17,6                | 15,6                 | 10,5      |
| 10                        | 47,3            | 10,9             | 12,3                | 9,9                 | 16,4                | 17,3                 | 10,3      |
| 11                        | 51,8            | 9,8              | 11,6                | 10,0                | 17,6                | 16,5                 | 12,7      |
| 12                        | 52,7            | 10,5             | 11,4                | 8,4                 | 16,3                | 18,2                 | 9,8       |
| 2003 1                    | 54,4            | 12,2             | 13,9                | 8,1                 | 17,2                | 18,9                 | 11,2      |
| 2                         | ..              | ..               | ..                  | ..                  | ..                  | ..                   | ..        |
| 3                         | ..              | ..               | ..                  | ..                  | ..                  | ..                   | ..        |
| 4                         | 51,2            | 10,8             | 11,3                | 9,1                 | 16,9                | 17,2                 | 10,8      |
| 5                         | ..              | ..               | ..                  | ..                  | ..                  | ..                   | ..        |
| 6                         | ..              | ..               | ..                  | ..                  | ..                  | ..                   | ..        |
| 7                         | 48,7            | 10,2             | 12,0                | 8,4                 | 17,2                | 18,3                 | 10,9      |
| 8                         | ..              | ..               | ..                  | ..                  | ..                  | ..                   | ..        |
| 9                         | ..              | ..               | ..                  | ..                  | ..                  | ..                   | ..        |
| 10                        | 55,6            | 12,1             | 14,7                | 9,1                 | 20,1                | 21,3                 | 15,6      |

Taulukko 12.

**KOTITALOUDEN RAHATILANNE**

Mikä on taloutenne nykyinen rahatilanne? Prosenttia kotitalouksista

| Haastattelu-<br>ajankohta | "säästämme<br>paljon" | "säästämme<br>hieman" | "tulot =<br>menot" | "käytämme<br>säästöjä" | "velkaan-<br>numme" | "ei osaa<br>sanoa" | Saldo-<br>luku |
|---------------------------|-----------------------|-----------------------|--------------------|------------------------|---------------------|--------------------|----------------|
| 2002 9                    | 6,6                   | 48,6                  | 37,7               | 3,4                    | 2,5                 | 1,3                | 26,7           |
| 10                        | 6,5                   | 46,7                  | 39,8               | 4,0                    | 1,8                 | 1,2                | 26,1           |
| 11                        | 5,6                   | 50,4                  | 38,6               | 3,1                    | 1,9                 | 0,4                | 27,3           |
| 12                        | 6,3                   | 49,4                  | 38,5               | 3,6                    | 2,0                 | 0,3                | 27,2           |
| 2003 1                    | 5,6                   | 57,5                  | 30,5               | 3,8                    | 2,2                 | 0,4                | 30,3           |
| 2                         | 6,8                   | 54,0                  | 31,9               | 4,4                    | 2,6                 | 0,4                | 29,0           |
| 3                         | 7,1                   | 52,3                  | 32,5               | 4,9                    | 2,5                 | 0,6                | 28,2           |
| 4                         | 6,4                   | 53,4                  | 32,2               | 4,1                    | 3,3                 | 0,5                | 27,8           |
| 5                         | 6,3                   | 56,3                  | 30,2               | 3,5                    | 2,8                 | 0,9                | 29,9           |
| 6                         | 6,9                   | 54,9                  | 31,5               | 4,0                    | 1,9                 | 0,9                | 30,4           |
| 7                         | 6,3                   | 58,0                  | 29,8               | 3,0                    | 2,4                 | 0,5                | 31,4           |
| 8                         | 7,0                   | 55,9                  | 30,2               | 3,0                    | 3,1                 | 0,8                | 30,3           |
| 9                         | 6,5                   | 55,0                  | 29,7               | 4,9                    | 3,5                 | 0,4                | 28,1           |
| 10                        | 6,8                   | 56,2                  | 29,8               | 3,9                    | 2,6                 | 0,7                | 30,3           |

Taulukko 13a.

**AUTON OSTO\*)**

Aikooko taloutenne hankkia tai vaihtaa henkilöauton seuraavien 6 kk / 12 kk aikana? Prosenttia kotitalouksista

| Haastattelu-<br>ajankohta | "kyllä,<br>varmasti" | "mahdolli-<br>sesti" | "luultavasti<br>ei" | "ei" | "ei osaa<br>sanoa" | suunnittelu-<br>jakso, kk |
|---------------------------|----------------------|----------------------|---------------------|------|--------------------|---------------------------|
| 2002 9                    | 4,5                  | 3,8                  | 5,4                 | 84,8 | 1,6                | 6                         |
| 10                        | 4,9                  | 3,6                  | 5,9                 | 84,2 | 1,4                | 6                         |
| 11                        | 4,4                  | 3,4                  | 4,9                 | 86,2 | 1,1                | 6                         |
| 12                        | 3,8                  | 5,8                  | 4,6                 | 84,6 | 1,2                | 6                         |
| 2003 1                    | 10,5                 | 10,4                 | 6,0                 | 71,8 | 1,3                | 12                        |
| 2                         | 9,0                  | 7,9                  | 5,9                 | 76,3 | 0,9                | 12                        |
| 3                         | 9,7                  | 8,8                  | 6,2                 | 74,3 | 1,1                | 12                        |
| 4                         | 8,5                  | 8,8                  | 7,2                 | 75,1 | 0,4                | 12                        |
| 5                         | 9,2                  | 8,7                  | 5,2                 | 75,9 | 1,0                | 12                        |
| 6                         | 8,6                  | 8,6                  | 6,4                 | 75,9 | 0,5                | 12                        |
| 7                         | 10,6                 | 8,2                  | 6,7                 | 73,5 | 1,0                | 12                        |
| 8                         | 11,6                 | 10,1                 | 6,2                 | 71,0 | 1,1                | 12                        |
| 9                         | 10,5                 | 8,9                  | 6,2                 | 73,5 | 1,0                | 12                        |
| 10                        | 11,6                 | 9,3                  | 6,5                 | 71,5 | 1,1                | 12                        |

\*) Ks. sivu 15, Huomautuksia taulukoista

**Taulukko 13b.****UUSI VAI KÄYTETTY AUTO\*)**

Aiotteko hankkia uuden vai käytetyn henkilöauton seuraavien 6 kk / 12 kk aikana? Prosenttia kotitalouksista

| Haastattelu-<br>ajankohta | "uusi,<br>varmasti" | "uusi,<br>mahd." | "käytetty,<br>varmasti" | "käytetty,<br>mahd." | Yhteensä | suunnittelu-<br>jakso, kk |
|---------------------------|---------------------|------------------|-------------------------|----------------------|----------|---------------------------|
| 2002 9                    | 1,4                 | 0,8              | 3,2                     | 2,9                  | 8,3      | 6                         |
| 10                        | 1,0                 | 1,0              | 3,9                     | 2,6                  | 8,4      | 6                         |
| 11                        | 1,4                 | 0,7              | 3,1                     | 2,7                  | 7,8      | 6                         |
| 12                        | 0,9                 | 1,3              | 2,9                     | 4,5                  | 9,6      | 6                         |
| 2003 1                    | 2,9                 | 2,5              | 7,6                     | 7,9                  | 20,9     | 12                        |
| 2                         | 3,2                 | 1,6              | 5,8                     | 6,3                  | 16,9     | 12                        |
| 3                         | 3,0                 | 2,2              | 6,7                     | 6,6                  | 18,5     | 12                        |
| 4                         | 2,9                 | 2,0              | 5,6                     | 6,8                  | 17,3     | 12                        |
| 5                         | 2,6                 | 1,8              | 6,6                     | 7,0                  | 18,0     | 12                        |
| 6                         | 2,7                 | 2,2              | 5,9                     | 6,4                  | 17,2     | 12                        |
| 7                         | 3,5                 | 1,5              | 7,1                     | 6,8                  | 18,8     | 12                        |
| 8                         | 3,4                 | 2,8              | 8,1                     | 7,3                  | 21,7     | 12                        |
| 9                         | 3,4                 | 2,1              | 7,2                     | 6,7                  | 19,4     | 12                        |
| 10                        | 3,7                 | 2,1              | 7,9                     | 7,2                  | 20,9     | 12                        |

**Taulukko 14a.****ASUNNON OSTO\*)**

Aikooko taloutenne hankkia tai vaihtaa omistusasunnon seuraavien 12 kk aikana? Prosenttia kotitalouksista

| Haastattelu-<br>ajankohta | "kyllä,<br>varmasti" | "mahdolli-<br>sesti" | "luultavasti<br>ei" | "ei" | "ei osaa<br>sanoa" |
|---------------------------|----------------------|----------------------|---------------------|------|--------------------|
| 2002 9                    | 2,4                  | 4,6                  | 1,7                 | 90,3 | 0,9                |
| 10                        | 3,3                  | 2,2                  | 1,6                 | 92,0 | 0,9                |
| 11                        | 2,6                  | 3,0                  | 2,0                 | 91,8 | 0,7                |
| 12                        | 2,6                  | 4,5                  | 2,1                 | 90,6 | 0,2                |
| 2003 1                    | 4,0                  | 5,0                  | 1,5                 | 89,1 | 0,4                |
| 2                         | 2,4                  | 4,4                  | 1,9                 | 90,9 | 0,3                |
| 3                         | 3,4                  | 4,2                  | 1,6                 | 90,3 | 0,4                |
| 4                         | 2,6                  | 4,5                  | 1,3                 | 91,3 | 0,3                |
| 5                         | 3,7                  | 4,5                  | 1,6                 | 90,1 | 0,1                |
| 6                         | 3,0                  | 4,6                  | 2,0                 | 89,9 | 0,5                |
| 7                         | 3,4                  | 5,1                  | 2,0                 | 89,3 | 0,2                |
| 8                         | 3,6                  | 5,4                  | 1,6                 | 88,9 | 0,6                |
| 9                         | 3,6                  | 3,0                  | 2,5                 | 90,6 | 0,3                |
| 10                        | 2,8                  | 4,4                  | 1,6                 | 91,1 | 0,0                |

**Taulukko 14b.****ASUNNON PERUSKORJAAMINEN\*)**

Aikooko taloutenne käyttää rahaa asunnon peruskorjauksiin seuraavien 12 kk aikana? Prosenttia kotitalouksista

| Haastattelu-<br>ajankohta | "kyllä,<br>varmasti" | "mahdolli-<br>sesti" | "luultavasti<br>ei" | "ei" | "ei osaa<br>sanoa" |
|---------------------------|----------------------|----------------------|---------------------|------|--------------------|
| 2002 9                    | 8,5                  | 6,5                  | 5,0                 | 78,6 | 1,4                |
| 10                        | 9,4                  | 5,9                  | 5,2                 | 77,7 | 1,8                |
| 11                        | 8,2                  | 6,3                  | 4,9                 | 79,5 | 1,1                |
| 12                        | 9,0                  | 7,0                  | 5,2                 | 78,4 | 0,4                |
| 2003 1                    | 10,6                 | 7,0                  | 3,7                 | 77,6 | 1,1                |
| 2                         | 10,1                 | 5,9                  | 5,5                 | 78,0 | 0,5                |
| 3                         | 10,4                 | 5,9                  | 6,0                 | 77,2 | 0,6                |
| 4                         | 9,6                  | 7,2                  | 3,6                 | 78,5 | 1,1                |
| 5                         | 10,5                 | 6,6                  | 3,6                 | 78,6 | 0,8                |
| 6                         | 10,6                 | 5,6                  | 3,1                 | 80,0 | 0,6                |
| 7                         | 9,5                  | 3,8                  | 4,2                 | 81,4 | 1,1                |
| 8                         | 10,2                 | 6,0                  | 3,8                 | 78,5 | 1,6                |
| 9                         | 10,5                 | 5,5                  | 4,0                 | 78,9 | 1,1                |
| 10                        | 10,0                 | 5,7                  | 4,2                 | 79,5 | 0,6                |

\*) Ks. sivu 15, Huomautuksia taulukoista

**Taulukko 15.****RAHANKÄYTTÖ KOTIIN JA VAPAA-AIKAAN**

Aikooko taloutenne käyttää rahaa seuraaviin kohteisiin seuraavien 6 kk aikana? Prosenttia kotitalouksista

| Haastattelu-<br>ajankohta | Asunnon korjaus |        | Kodin sisustus |        | Loma-asunto |        |
|---------------------------|-----------------|--------|----------------|--------|-------------|--------|
|                           | "kyllä"         | "ehkä" | "kyllä"        | "ehkä" | "kyllä"     | "ehkä" |
| 2002 9                    | 25,1            | 5,5    | 32,9           | 10,8   | 1,5         | 0,8    |
| 10                        | 25,4            | 5,5    | 33,1           | 12,3   | 1,4         | 1,2    |
| 11                        | 23,5            | 7,3    | 33,7           | 12,3   | 1,4         | 1,1    |
| 12                        | 24,5            | 6,0    | 32,1           | 10,8   | 1,5         | 1,3    |
| 2003 1                    | 26,9            | 5,8    | 34,4           | 10,9   | 1,4         | 1,2    |
| 2                         | 26,2            | 7,1    | 34,0           | 8,7    | 1,4         | 0,9    |
| 3                         | 29,2            | 8,4    | 35,2           | 9,7    | 1,7         | 0,8    |
| 4                         | 31,6            | 8,1    | 35,3           | 8,1    | 1,7         | 1,5    |
| 5                         | 30,7            | 6,5    | 36,4           | 10,0   | 1,7         | 1,6    |
| 6                         | 28,7            | 6,0    | 34,3           | 9,5    | 1,7         | 1,5    |
| 7                         | 27,1            | 6,8    | 34,4           | 9,6    | 1,7         | 1,1    |
| 8                         | 27,1            | 6,1    | 37,2           | 9,1    | 1,6         | 1,2    |
| 9                         | 25,0            | 7,6    | 35,6           | 8,6    | 1,5         | 0,8    |
| 10                        | 23,2            | 7,7    | 35,0           | 9,0    | 1,7         | 1,3    |

**Taulukko 15 jatkuu.****RAHANKÄYTTÖ KOTIIN JA VAPAA-AIKAAN**

Aikooko taloutenne käyttää rahaa seuraaviin kohteisiin seuraavien 6 kk aikana? Prosenttia kotitalouksista

| Haastattelu-<br>ajankohta | Viihde-elektronikka |        | Kodinkoneet |        | Harr. ja urh.välineet |        |
|---------------------------|---------------------|--------|-------------|--------|-----------------------|--------|
|                           | "kyllä"             | "ehkä" | "kyllä"     | "ehkä" | "kyllä"               | "ehkä" |
| 2002 9                    | 24,0                | 10,5   | 14,8        | 8,3    | 11,6                  | 5,5    |
| 10                        | 22,0                | 12,4   | 13,2        | 7,3    | 12,6                  | 6,1    |
| 11                        | 24,2                | 14,8   | 11,8        | 10,1   | 13,5                  | 6,4    |
| 12                        | 26,1                | 12,6   | 13,7        | 9,1    | 11,7                  | 5,3    |
| 2003 1                    | 22,9                | 12,7   | 14,0        | 7,6    | 13,1                  | 5,3    |
| 2                         | 19,4                | 12,0   | 12,1        | 7,6    | 13,2                  | 4,8    |
| 3                         | 22,1                | 12,5   | 13,7        | 8,7    | 10,3                  | 4,2    |
| 4                         | 22,0                | 11,1   | 13,3        | 7,3    | 10,6                  | 5,1    |
| 5                         | 19,8                | 13,0   | 14,9        | 7,9    | 12,7                  | 5,3    |
| 6                         | 21,4                | 11,6   | 14,1        | 6,6    | 12,5                  | 4,3    |
| 7                         | 22,2                | 13,4   | 15,8        | 8,3    | 12,5                  | 4,2    |
| 8                         | 22,9                | 12,7   | 14,6        | 8,3    | 13,4                  | 5,0    |
| 9                         | 26,3                | 13,9   | 14,0        | 8,5    | 13,7                  | 4,9    |
| 10                        | 26,4                | 13,0   | 14,2        | 7,9    | 12,7                  | 5,1    |

**Taulukko 15 jatkuu.****RAHANKÄYTTÖ KOTIIN JA VAPAA-AIKAAN**

Aikooko taloutenne käyttää rahaa seuraaviin kohteisiin seuraavien 6 kk aikana? Prosenttia kotitalouksista

| Haastattelu-<br>ajankohta | Kulkuväline (ei auto) |        | Kotimaan lomamatka |        | Ulkomaan lomamatka |        |
|---------------------------|-----------------------|--------|--------------------|--------|--------------------|--------|
|                           | "kyllä"               | "ehkä" | "kyllä"            | "ehkä" | "kyllä"            | "ehkä" |
| 2002 9                    | 4,8                   | 3,1    | 36,8               | 13,4   | 23,9               | 14,8   |
| 10                        | 4,9                   | 3,2    | 34,5               | 16,4   | 28,6               | 12,2   |
| 11                        | 5,3                   | 4,5    | 39,4               | 15,9   | 27,1               | 12,5   |
| 12                        | 6,2                   | 4,2    | 39,9               | 13,8   | 27,4               | 12,7   |
| 2003 1                    | 6,8                   | 4,7    | 44,1               | 13,1   | 29,6               | 12,6   |
| 2                         | 7,4                   | 4,9    | 46,6               | 14,0   | 29,9               | 13,5   |
| 3                         | 8,4                   | 5,7    | 44,4               | 14,3   | 30,3               | 13,4   |
| 4                         | 10,5                  | 6,2    | 48,7               | 14,6   | 29,7               | 12,2   |
| 5                         | 9,2                   | 5,5    | 49,1               | 13,1   | 31,2               | 12,6   |
| 6                         | 7,5                   | 4,9    | 52,4               | 12,2   | 34,5               | 9,4    |
| 7                         | 5,5                   | 4,4    | 46,0               | 11,9   | 30,7               | 10,8   |
| 8                         | 5,2                   | 3,4    | 37,5               | 12,7   | 29,0               | 11,2   |
| 9                         | 3,0                   | 3,4    | 35,1               | 13,0   | 26,4               | 12,8   |
| 10                        | 4,3                   | 2,5    | 37,4               | 12,9   | 29,0               | 12,1   |

**Taulukko 16.****LAINANOTON EDULLISUUS***Onko ajankohta otollinen lainan ottamiselle? Prosenttia kuluttajista*

| Haastattelu-<br>ajankohta | "erittäin<br>hyvä aika" | "melko<br>hyvä aika" | "melko<br>huono aika" | "erittäin<br>huono aika" | "ei osaa<br>sanoa" | Saldo-<br>luku |
|---------------------------|-------------------------|----------------------|-----------------------|--------------------------|--------------------|----------------|
| 2002 9                    | 8,5                     | 59,1                 | 20,5                  | 3,4                      | 8,5                | 24,4           |
| 10                        | 9,0                     | 59,7                 | 19,2                  | 3,6                      | 8,6                | 25,6           |
| 11                        | 9,2                     | 60,2                 | 19,4                  | 3,9                      | 7,4                | 25,7           |
| 12                        | 12,4                    | 58,8                 | 18,2                  | 3,8                      | 6,8                | 29,0           |
| 2003 1                    | 13,1                    | 58,5                 | 17,3                  | 3,1                      | 8,0                | 30,6           |
| 2                         | 16,9                    | 55,6                 | 17,5                  | 2,9                      | 7,0                | 33,0           |
| 3                         | 17,0                    | 55,6                 | 16,7                  | 3,7                      | 7,0                | 32,7           |
| 4                         | 17,2                    | 56,5                 | 16,0                  | 2,7                      | 7,6                | 34,7           |
| 5                         | 14,9                    | 58,3                 | 15,4                  | 3,7                      | 7,7                | 32,7           |
| 6                         | 17,2                    | 54,4                 | 17,8                  | 3,3                      | 7,3                | 32,2           |
| 7                         | 17,3                    | 58,1                 | 14,1                  | 3,7                      | 6,9                | 35,6           |
| 8                         | 15,8                    | 57,9                 | 15,1                  | 3,3                      | 7,9                | 33,9           |
| 9                         | 14,4                    | 58,0                 | 17,0                  | 4,3                      | 6,3                | 30,6           |
| 10                        | 16,0                    | 59,1                 | 15,2                  | 3,9                      | 5,9                | 34,1           |

**Taulukko 17a.****LAINANOTTOAIKEET***Aikooko taloutenne ottaa lainaa seuraavien 12 kk aikana? Prosenttia kotitalouksista*

| Haastattelu-<br>ajankohta | "kyllä,<br>varmasti" | "mahdolli-<br>sesti" | "luultavasti<br>ei" | "ei" | "ei osaa<br>sanoa" |
|---------------------------|----------------------|----------------------|---------------------|------|--------------------|
| 2002 9                    | 7,1                  | 9,3                  | 5,4                 | 76,4 | 1,8                |
| 10                        | 4,8                  | 8,9                  | 6,8                 | 77,8 | 1,8                |
| 11                        | 5,4                  | 10,7                 | 6,2                 | 75,9 | 1,8                |
| 12                        | 5,2                  | 9,8                  | 5,8                 | 78,4 | 0,8                |
| 2003 1                    | 6,5                  | 7,7                  | 5,2                 | 79,1 | 1,4                |
| 2                         | 5,5                  | 7,4                  | 5,3                 | 81,4 | 0,3                |
| 3                         | 7,9                  | 8,7                  | 5,5                 | 77,3 | 0,6                |
| 4                         | 4,6                  | 8,9                  | 5,2                 | 80,2 | 1,0                |
| 5                         | 7,2                  | 8,8                  | 3,7                 | 79,3 | 1,0                |
| 6                         | 5,8                  | 9,5                  | 4,9                 | 79,0 | 0,9                |
| 7                         | 6,0                  | 7,8                  | 5,5                 | 79,9 | 0,8                |
| 8                         | 8,5                  | 9,2                  | 4,9                 | 76,1 | 1,2                |
| 9                         | 6,8                  | 9,6                  | 5,7                 | 77,4 | 0,5                |
| 10                        | 7,2                  | 6,7                  | 4,9                 | 80,6 | 0,7                |

**Taulukko 17b.****LAINOJEN KÄYTTÖTARKOITUKSET\*)***Mitä varten otatte lainaa seuraavien 12 kk aikana? Prosenttia kotitalouksista*

| Haastattelu-<br>ajankohta | Asunto-<br>osake | Kiinteä<br>omaisuus | Opinnot | Kestotavarat,<br>matkat | Arvo-<br>paperit | Muu syy |
|---------------------------|------------------|---------------------|---------|-------------------------|------------------|---------|
| 2002 9                    | 4,3              | 4,3                 | 2,7     | 6,3                     | 0,2              | 2,1     |
| 10                        | 3,0              | 2,5                 | 2,6     | 6,7                     | 0,2              | 1,9     |
| 11                        | 3,6              | 3,3                 | 2,8     | 7,5                     | 0,1              | 2,0     |
| 12                        | 3,9              | 3,2                 | 2,7     | 6,2                     | 0,3              | 2,1     |
| 2003 1                    | 4,8              | 3,0                 | 1,7     | 4,8                     | 0,1              | 2,4     |
| 2                         | ..               | ..                  | ..      | ..                      | ..               | ..      |
| 3                         | ..               | ..                  | ..      | ..                      | ..               | ..      |
| 4                         | 3,8              | 2,6                 | 1,4     | 5,5                     | 0,1              | 2,6     |
| 5                         | ..               | ..                  | ..      | ..                      | ..               | ..      |
| 6                         | ..               | ..                  | ..      | ..                      | ..               | ..      |
| 7                         | 3,8              | 3,4                 | 1,8     | 5,4                     | 0,1              | 1,9     |
| 8                         | ..               | ..                  | ..      | ..                      | ..               | ..      |
| 9                         | ..               | ..                  | ..      | ..                      | ..               | ..      |
| 10                        | 4,4              | 3,4                 | 2,9     | 5,9                     | 0,1              | 2,0     |

\*) Ks. sivu 15, Huomautuksia taulukoista

**Taulukko 18.**

**KULUTTAJIEN LUOTTAMUSINDIKAATTORI JA SEN OSATEKIJÄT**

*Luottamusindikaattori on neljän saldoluuvun keskiarvo*

| Haastattelu-<br>ajankohta | Oma talous,<br>tuleva 12 kk | Säästämis-<br>mahdolli-<br>suudet,<br>tuleva 12 kk | Suomen<br>talous,<br>tuleva 12 kk | Työttömyys,<br>tuleva 12 kk | Kuluttajien<br>luottamus-<br>indikaattori | Vanha kul.<br>luottamus-<br>indikaattori |
|---------------------------|-----------------------------|--|-----------------------------------|-----------------------------|---|--|
| 2002 9                    | 10,8                        | 37,1   | 1,6                               | -6,9                        | 10,6                                      | 3,0                                      |
| 10                        | 8,3                         | 34,7   | 1,7                               | -13,4                       | 7,8                                       | 2,7                                      |
| 11                        | 9,1                         | 40,7   | 1,5                               | -13,2                       | 9,5                                       | 3,0                                      |
| 12                        | 10,9                        | 38,6   | 0,1                               | -11,9                       | 9,4                                       | 4,0                                      |
| 2003 1                    | 10,9                        | 46,8   | -0,2                              | -9,9                        | 11,9                                      | 9,6                                      |
| 2                         | 10,5                        | 43,1   | -3,0                              | -8,1                        | 10,6                                      | 5,8                                      |
| 3                         | 10,9                        | 42,5   | -4,6                              | -8,3                        | 10,1                                      | 5,6                                      |
| 4                         | 11,0                        | 38,8   | -2,5                              | -8,7                        | 9,6                                       | 6,4                                      |
| 5                         | 10,4                        | 41,5   | -2,4                              | -15,2                       | 8,6                                       | 7,0                                      |
| 6                         | 10,7                        | 43,8   | -5,1                              | -20,6                       | 7,2                                       | 5,6                                      |
| 7                         | 9,4                         | 43,4   | 1,4                               | -16,8                       | 9,4                                       | 8,3                                      |
| 8                         | 10,7                        | 43,4   | 1,0                               | -19,1                       | 9,0                                       | 9,4                                      |
| 9                         | 10,6                        | 43,2   | 5,0                               | -17,1                       | 10,4                                      | 9,3                                      |
| 10                        | 11,0                        | 45,2   | 3,9                               | -15,8                       | 11,1                                      | 9,5                                      |

**Taulukko 19.**

**JOIDENKIN LAITTEIDEN YLEISYYS KOTITALOUKSISSA\*)**

*Onko taloudessanne...? Prosenttia kotitalouksista*

| Haastattelu-<br>ajankohta | Laajakuva-<br>televisio | DVD-<br>soitin | Mikro-<br>tietokone | Internet-<br>yhteys | Lanka-<br>puhelin | Matka-<br>puhelin | Henkilö- tms.<br>auto |
|---------------------------|-------------------------|----------------|---------------------|---------------------|-------------------|-------------------|-----------------------|
| 2001 2                    | 10,4                    | 5,0            | 50,5                | 35,4                | 73,0              | 88,3              | 74,1                  |
| 5                         | 11,0                    | 5,4            | 50,9                | 33,7                | 71,6              | 90,1              | 73,9                  |
| 8                         | 12,5                    | 6,9            | 51,9                | 36,1                | 74,0              | 89,3              | 73,8                  |
| 11                        | 12,7                    | 9,3            | 51,1                | 37,1                | 71,6              | 89,8              | 71,3                  |
| 2002 2                    | 11,0                    | 10,8           | 56,0                | 40,8                | 68,9              | 90,3              | 75,6                  |
| 5                         | 14,3                    | 12,5           | 52,9                | 39,5                | 69,9              | 90,8              | 74,5                  |
| 8                         | 13,4                    | 13,6           | 55,0                | 40,6                | 68,9              | 89,1              | 75,0                  |
| 11                        | 15,1                    | 15,8           | 54,9                | 41,2                | 68,2              | 91,6              | 74,2                  |
| 2003 2                    | 17,8                    | 15,7           | 57,6                | 43,4                | 63,7              | 92,3              | 74,8                  |
| 5                         | 19,0                    | 16,9           | 57,3                | 44,8                | 66,9              | 91,9              | 74,8                  |
| 8                         | 20,6                    | 21,3           | 58,3                | 44,3                | 63,3              | 93,5              | 76,9                  |

**Taulukko 20.**

**KOTITALOUKSIEN SIJOITUSKOHTEET HAASTATTELUHETKELLÄ\*)**

*Mihin kohteisiin taloutenne on sijoittanut rahaa? Prosenttia kotitalouksista*

|        | Määräaikais-<br>tai sijoitus-<br>tilit | Pörssi-<br>osakkeet | Sijoitus-<br>rahastot | Joukko-<br>velkakirjat | Vakuutus-<br>säästöt | Sijoitus-<br>asunto tai<br>-kiinteistö | Muu kohde |
|--------|--|---------------------|-----------------------|------------------------|----------------------|--|-----------|
| 2001 1 | 27,2                                   | 21,2                | 15,1                  | 2,8                    | 19,3                 | ..                                     | 2,4       |
| 4      | 28,9                                   | 16,8                | 14,6                  | 3,2                    | 16,2                 | 7,1                                    | 2,6       |
| 7      | 26,1                                   | 17,1                | 14,8                  | 3,5                    | 13,8                 | 7,4                                    | 2,2       |
| 10     | 28,8                                   | 18,1                | 14,7                  | 2,0                    | 15,3                 | 6,4                                    | 3,4       |
| 2002 1 | 26,5                                   | 17,1                | 13,2                  | 3,6                    | 14,6                 | 7,3                                    | 2,2       |
| 4      | 29,3                                   | 19,2                | 17,5                  | 3,0                    | 15,9                 | 6,9                                    | 2,6       |
| 7      | 27,2                                   | 17,5                | 18,2                  | 2,6                    | 16,0                 | 7,5                                    | 2,2       |
| 10     | 28,2                                   | 17,1                | 17,1                  | 2,5                    | 18,4                 | 7,8                                    | 3,1       |
| 2003 1 | 28,8                                   | 17,2                | 18,2                  | 2,7                    | 19,2                 | 7,4                                    | 2,4       |
| 4      | 31,0                                   | 18,2                | 18,1                  | 3,2                    | 19,1                 | 8,0                                    | 1,8       |
| 7      | 28,9                                   | 15,9                | 19,3                  | 2,7                    | 19,4                 | 6,9                                    | 2,5       |
| 10     | 28,1                                   | 17,5                | 19,2                  | 2,5                    | 22,9                 | 9,7                                    | 4,1       |

\*) Ks. sivu 15, Huomautuksia taulukoista

# Kuluttajabarometrin menetelmä

Kuluttajabarometri on puhelinhaastattelututkimus (survey), jonka avulla mitataan suomalaisten mielikuvia - arvioita ja odotuksia - yleisestä ja oman kotitalouden taloudellisesta kehityksestä sekä aikomuksia tehdä suuria hankintoja, säästää tai ottaa lainaa. Lisäksi tutkimuksella selvitetään nykyaikaisten koneiden ja laitteiden yleisyyttä kotitalouksissa. Ensimmäinen kuluttajabarometritutkimus tehtiin marraskuussa 1987. Vuoteen 1991 saakka se tehtiin kaksi kertaa vuodessa, touko- ja marraskuussa. Vuonna 1992 tutkimuskerrat nostettiin neljään: tutkimuskuukaudet olivat helmi-, touko-, elo- ja marraskuu. Lokakuusta 1995 alkaen kuluttajabarometrin tiedot on kerätty EU:n komission toimeksiannosta joka kuukausi.

Kuluttajabarometrin kysymykset ovat aina olleet suurimmaksi osaksi vertailukelpoiset vastaavien kansainvälisten tutkimusten kanssa. Lokakuussa 1995 keskeisimmät kysymykset yhdenmukaistettiin EU-maiden harmonisoidun kuluttajasurveyn 15 kysymyksen kanssa. Tämä aiheutti pieniä muutoksia kuluttajabarometrin tietosisältöön. EU-kysymysten lisäksi nykyinen kuluttajabarometri sisältää parikymmentä Suomen omaa kysymystä, jotka ovat olleet mukana alusta lähtien.

## Tietojen keruu

Kuluttajabarometrin tiedot kerättiin joulukuuhun 1999 saakka Tilastokeskuksen työvoimatutkimuksen yhteydessä. Tutkimuksessa käytettiin kuutta rotatoivaa paneelia. Samalle henkilölle esitettiin kysymykset kolme kertaa puolen vuoden välein, ja kohdehenkilöistä oli joka kuukausi uusia noin kolmannes. Tilastokeskuksen kenttähaastattelijat tekivät haastattelut (puhelimitse) eri puolilla Suomea.

Tammikuusta 2000 alkaen kuluttajabarometrin kohteena on kuukausittain kokonaan vaihtuva henkilöotos. Samaa otosta käytetään myös suomalaisten matkailututkimuksen ym. kyselyjen tiedonkeruussa. Kaikki haastattelut tehdään nyt keskitetysti Tilastokeskuksen puhelinhaastattelu- eli CATI-keskuksesta. Tutkimusalueena on edelleen koko maa, ja kuluttajabarometrin vastaajat edustavat Suomen 15–74-vuotiaasta väestöä iän, sukupuolen, asuinlänin ja äidinkielen suhteen.

Edellä kuvatulla tiedonkeruumenetelmän muutoksella oli jonkin verran vaikutusta kuluttajabarometrin vastausjakaumiin. Syksyllä 1999 toteutetun koetutkimuksen perusteella kuluttajien arviot kotitaloutensa taloudellisesta tilanteesta sekä säästämisen ja kestotavaroiden ostamisen edullisuudesta muuttuivat myönteisemmiksi uuden menetelmän seurauksena.

Kuluttajabarometrin otoskoko (ilman ylipeittoa) oli lokakuussa 2 192 henkilöä. Vastauksia saatiin 1 613, joten tutkimuksen nettokato oli 26,4 prosenttia.

## Tietojen painottaminen

Kaikki kuluttajabarometrin vastaustiedot korotetaan perusjoukon tasolle painokertoimien avulla. Painotus parantaa tietojen tilastollista tarkkuutta. Painokertoimet muodostetaan käyttämällä hyväksi kunkin havainnon todennäköisyyttä sisältyä otokseen.

Suurin osa kuluttajabarometrin mittareista on henkilöihin kohdistuvia. Niiden osalta tulokset estimoidaan henkilöpainojen avulla. Henkilöpainot saadaan kalibroitimenetelmällä niin, että valittujen taustamuuttujien (suuralue, henkilön ikäryhmä ja sukupuoli) estimoidut reunajakaumat vastaavat koko perusjoukosta saatuja reunajakaumia eli väestörakennetta.

Osa kuluttajabarometrin muuttujista mittaa kuitenkin kotitalouskohtaisia asioita kuten kotitalouden rahan tilanne, laitteiden omistaminen sekä ostamiseen, säästämiseen ja lainanottoon liittyvät aikomukset. Nämä tulokset saadaan kotitalouskohtaisten painojen avulla. Painorakennetta laskettaessa käytetään hyväksi Tilastokeskuksen tulonjakotilaston kotitalouksien rakennetta. Varsinainen painotus tehdään jälkiosittamalla ja lopuksi kalibroimalla (reunamuuttujina suuralue ja kotitalouden jäsenlukumäärät ikäryhmittäin).

Painotuksen vaikutus mielialamittareiden arvoihin on yleensä vähäinen. Tähän ilmiöön on useita syitä. Ensinnäkin tutkimuksen otanta-asetelma (systemaattinen satunnaisotanta) tuottaa itsepainottuvan otoksen. Toiseksi kato on pysynyt melko tasaisena eri väestöryhmissä, joten se ei ole kovin paljon vinouttanut aineistoa. Ja kolmanneksi mielipiteitä koskevien kysymysten ja niistä laskettujen indikaattorien korrelaatio on heikko painotuksessa käytettyjen muuttujien kanssa. Voidaan sanoa, että mielipiteet hajoavat suhteellisen paljon eri väestöryhmissä. Edellä mainituissa kotitalouskohtaisissa tiedoissa sen sijaan ilmenee näkyvämpiä eroja verrattuna painottamattomiin lukuihin.

## Huomautuksia taulukoista

Auton ja asunnon hankintaa koskevat kuluttajabarometrin kysymykset muutettiin huhtikuusta 1998 lähtien. Vuoden 2002 loppuun saakka lyhyemmän suunnittelujakson (6 ja 12 kk) kysymykset esitettiin haastattelussa joka kuukausi tarkennuksena pitemmän suunnittelujakson (24 kk) kysymyksille näiden jälkeen. Vain lyhyemmän suunnittelujakson tiedot julkaistiin taulukoissa 13a, 13b ja 14a. Tammikuusta 2003 alkaen sekä auton että asunnon osto kysytään kuluttajabarometrissa vain 12 kuukauden jaksolta.

Kodin peruskorjauksista (taulukko 14b) on kotitalouksilta kysytty kuukausittain huhtikuusta 1998 lähtien. Sitä ennen kysymys esitettiin vain tammi-, huhti-, heinä- ja lokakuussa.

Heinäkuussa 1998 alettiin kuluttajabarometrin yhteydessä selvittää joka kuukausi erilaisten viihde-elektronisten ja tietoteknisten laitteiden sekä puhelimien ja

auton yleisyyttä kotitalouksissa (samaa tutkittiin aiemmin marraskuussa 1997 ja toukokuussa 1998). Toukuusta 2000 alkaen laitteiden kyselytiheys on kuitenkin muuttunut siten, että kysymykset esitetään neljästi vuodessa: helmi-, touko-, elo- ja marraskuussa. Siksi taulukkoon 19 on jätetty vain mainittujen kuukausien luvut.

Säästämisen ja lainanoton motiiveja sekä säästöjen sijoitusmuotoja koskevat sarjat (taulukot 11b, 11c ja 17b) uusittiin huhtikuussa 2000. Prosenttiosuudet laskettiin aikaisemmin niistä kotitalouksista, jotka aikoiivat säästää tai ottaa lainaa. Uusissa sarjoissa luvut ovat osuuksia kaikista kotitalouksista. Tämän lisäksi taulukossa 11c arvopaperit jaettiin pörssiosakkeisiin ja mui-

hin arvopapereihin. Heinäkuun 2001 julkaisusta alkaen vakuutus säästöt on erotettu (muista arvopapereista) omaksi kohteekseen. Muun muassa loma-asunto sekä taide- ja arvoesineet sisältyvät kohtaan "muu kohde." Vuoden 2003 alusta säästö- ja lainanotto kohteiden kysyminen on harvennettu kuluttajabarometrissa neljään kertaan vuodessa: tammi-, huhti-, heinä- ja lokakuussa.

Kotitalouksien toteutuneita sijoituskohteita on kysytty kuluttajabarometrissa neljästi vuodessa tammikuusta 2001 alkaen (taulukko 20).

Julkaisussa esitettävät luvut ovat kausitasoittamattomia, kuviota 6 lukuunottamatta. Kuluttajabarometrin täydelliset kuukausisarjat ovat saatavissa Tilastokeskuksesta Excel-tiedostona.

## Saldoluku

Monissa taulukoissa ja kuvioissa viitataan saldolukuihin. Laskentaperiaate on seuraava: Haastateltavilta kysytään: "Millainen on Suomen taloudellinen tilanne 12 kuukauden kuluttua verrattuna nykyiseen?" Vastausvaihtoehdot on esitetty oheisessa taulukossa. Kunkin vastausvaihtoehdon prosenttiosuus kerrotaan sen painokertoimella. Tulojen summana saadaan saldoluku. Esimerkkinä taulukko 4, sivu 7: Suomen talous, tuleva vuosi (kesäkuu 2003).

| Vastaus         | %-osuus      | Painokerroin | Tulo                    |
|-----------------|--------------|--------------|-------------------------|
| paljon parempi  | 0,5          | 1            | 0,5                     |
| hieman parempi  | 22,6         | 0,5          | 11,3                    |
| samanlainen     | 42,5         | 0            | 0                       |
| hieman huonompi | 30,0         | -0,5         | -15,0                   |
| paljon huonompi | 1,8          | -1           | -1,8                    |
| ei osaa sanoa   | 2,7          | 0            | 0                       |
| <b>Yhteensä</b> | <b>100,0</b> |              | <b>-5,1 = Saldoluku</b> |

## Luottamusindikaattori

Kuluttajien luottamusindikaattori lasketaan seuraavien kysymysten saldoluvuista:

- Millainen on oma taloudellinen tilanteenne 12 kuukauden kuluttua verrattuna nykyiseen?
- Pystytkö taloutenne säästämään seuraavien 12 kuukauden aikana?
- Millainen on Suomen taloudellinen tilanne 12 kuukauden kuluttua verrattuna nykyiseen?
- Paljonko Suomessa on työttömiä 12 kuukauden kuluttua verrattuna nykyhetkeen?

Saldoluvut lasketaan yhteen ja jaetaan neljällä (aritmeettinen keskiarvo). Saldoluvut ja kuluttajien luottamusindikaattori voivat vaihdella -100:n ja 100:n välillä. Positiivinen lukema tarkoittaa optimistista ja negatiivinen pessimististä näkemystä taloudesta.

Vanhan luottamusindikaattorin osatekijöitä olivat oman ja Suomen talouden tulevaisuuden lisäksi näiden mennyt kehitys sekä kestotavaroiden ostoedullisuus haastatteluhetkellä.

### Julkaisussa esitettävien tietojen tutkimusviikot ovat olleet seuraavat:

VUOSI 2002: syyskuu: viikot 36–38, lokakuu: viikot 40–42, marraskuu: viikot 45–46, joulukuu: viikot 49–51

VUOSI 2003: tammikuu: viikot 1–3, helmikuu: viikot 6–8, maaliskuu: viikot 10–12, huhtikuu: viikot 14–16, toukokuu: viikot 19–20, kesäkuu: viikot 23–24, heinäkuu: viikot 27–29, elokuu: viikot 32–33, syyskuu: viikot 36–38, lokakuu: viikot 40–42

- aikomukset (aikeet)
- alemmat
- arvioitu hintojen muutos
- arvopaperit
- asunnon korjaus
- asunnon peruskorjaaminen
- asunto-osake
- asuntoon etukäteen
- auto
- DVD-soitin
- edullinen
- ehkä
- ei
- ei kumpaakaan
- ei osaa sanoa
- elinkustannukset
- enemmän
- epäedullinen
- erittäin
- haastatteluajankohta
- harrastus- ja urheiluvälineet
- henkilö- tai pakettiauto
- hieman
- hieman enemmän/vähemmän
- hieman parempi/huonompi
- huono aika
- huonompi
- hyvä aika
- inflaatioarvio/-odotus
- Internet-yhteys
- joukkovelkakirjat
- keskiarvo
- kestopavart
- kestopavaroitten ostoehtoisuus
- kiinteä omaisuus
- kodin sisustus
- kodinkoneet
- korkeammat
- kotimaan lomamatka
- kulkuväline (ei auto)
- kuluttajat
- kuluttajahinnat
- kuluttajahintaindeksi (KHI)
- kuluttajien luottamusindikaattori
- kuukausi (kk)
- kyllä
- käytetty
- käyttää rahaa
- käyttötarkoitus
- käytämme säästöjä
- laajakuvatelevisio
- laina
- lainanotto (ottaa lainaa)
- laitteiden yleisyys
- lankapuhelin
- laskevat hieman
- loma
- loma-asunto
- luultavasti ei
- mahdollisesti
- matkapuhelin
- matkat
- avsikter
- lägre
- estimerad konsumentprisutveckling
- värdepapper
- bostadsreparation
- renovering av bostaden
- bostadsaktie
- förhandssparande för bostad
- bil
- DVD-spelare
- fördelaktig
- kanske
- nej
- ingendera
- kan inte säga
- levnadskostnader
- mera
- ofördelaktig
- mycket, extra
- tidpunkten för intervjun
- hobby- och sportartiklar
- person- eller paketbil
- något
- lite mera/mindre
- något bättre/sämre
- dålig tid
- sämre
- bra tid
- uppskattad/förväntad inflation
- Internetförbindelse
- masskuldebrev
- medelvärde
- kapitalvaror
- fördelaktigt att köpa kapitalvaror nu
- fast egendom
- heminredning
- hushållsmaskiner
- högre
- fritidsresa i hemlandet
- annat fortskaffningsmedel än bil
- konsumenter
- konsumentpriser
- konsumentprisindex (KPI)
- konsumenternas förtroendeindikator (CCI)
- månad (mån)
- ja
- begagnad
- använda pengar
- användningsändamål
- vi utnyttjar sparade medel
- bild-tv
- lån
- ta lån
- ägande av apparater
- fast installerad telefon
- sjunker något
- fritid
- fritidsbostad
- troligtvis inte
- eventuellt
- mobiltelefon
- resor
- intentions
- lower
- estimated change in prices
- securities
- home improvements
- basic repairs to a dwelling
- dwelling in a housing company
- for the flat in advance
- car
- DVD player
- favourable
- possibly
- no
- neither ... nor ...
- don't know
- cost of living
- more
- unfavourable
- very
- time of survey
- hobby and sports equipment
- passenger car or delivery van
- a little
- a little more/less
- a little better/worse
- bad time
- worse
- good time
- estimated/expected inflation
- Internet connection
- bonds
- mean
- consumer durables
- favourable time to buy consumer durables
- real property
- home furnishing
- home electronics
- higher
- holiday travel in Finland
- vehicle other than a car
- consumers
- consumer prices
- consumer price index (CPI)
- consumer confidence indicator (CCI)
- month
- yes
- used
- spend money
- purpose of use
- we have to draw on our savings
- wide-screen TV
- loan
- raise a loan
- possession of equipment
- fixed telephone
- fall slightly
- holiday
- holiday home
- probably not
- possibly
- mobile phone
- travels

- melko huono
- melko hyvä
- melko paljon
- melko todennäköisesti
- mennyt vuosi
- mielikuvat
- mikrotietokone
- muu kohde/syy
- muut arvopaperit
- määräaikais- tai sijoitustilit
- nousevat hitaammin
- nousevat nopeammin
- nousevat samaa vauhtia
- näkemykset
- oma talous
- opinnot
- osatekijä (indikaattorin)
- ostaminen on edullista
- ostaminen on epäedullista
- osto
- otollinen
- pahapäivä
- painottaminen
- paljon
- paljon enemmän/vähemmän
- paljon parempi/huonompi
- pankkitili
- parempi
- pysyvät nykyisellä tasolla
- pörssiosakkeet
- rahankäyttö
- rahatilanne
- saldoluku
- samanlainen
- sijoitusasunto tai -kiinteistö
- sijoitusrahastot
- Suomen talous
- suunnittelujakso
- säästäminen
- säästämme
- säästöt
- todennäköisesti
- tuleva vuosi
- tulot = menot
- tutkimusviikko
- työttömyys
- työttömät
- ulkomaan lomamatka
- uusi
- vakuutussäästöt
- vanha
- vanhuus
- varmasti
- velanhoito
- velkaannut
- viihde-elektroniikka
- vuosimuutos
- vähemmän
- yhteensä
- yhtä korkeat/paljon
- ganska dålig
- ganska bra
- ganska mycket
- ganska sannolikt
- det gångna året
- uppfattningar
- persondator
- annat alternativ/ändamål
- andra värdepapper
- tidsbundna konton eller placeringskonton
- stiger långsammare
- stiger snabbare
- stiger i samma takt
- synpunkter
- det egna hushållet
- studier
- delindikator
- fördelaktigt att köpa
- ofördelaktigt att köpa
- köp
- fördelaktig
- sämre tider
- vägning
- mycket
- mycket mera/mindre
- mycket bättre/sämre
- bankkonto
- bättre
- hålls på nuvarande nivå
- börsaktier
- penninganvändning
- penningsituation
- netttotal
- likadan
- placeringsbostad eller -fastighet
- placeringsfonder
- ekonomiska situationen i Finland
- planeringsperiod
- sparande
- vi sparar
- besparingar
- sannolikt
- det närmast året
- inkomster = utgifter
- undersökningsvecka
- arbetslösheten
- arbetslösa
- fritidsresa utomlands
- ny, den nya
- försäkringsbesparingar
- gammal, den gamla
- ålderdomen
- säkert
- skötsel av lån
- vi skuldsätter oss
- hemelektronik
- förändring på årsnivå
- mindre
- summa
- lika höga/mycket
- rather unfavourable
- quite good
- quite a lot
- fairly likely
- in the past 12 months
- images
- personal computer
- other form/purpose
- other securities
- time deposits or investment accounts
- increase at a slower rate
- increase at a faster rate
- increase at the same rate
- views
- own financial situation
- studies
- component
- right time to buy
- wrong time to buy
- purchase
- favourable
- bad days
- weighting
- much, a lot
- much more/less
- a lot better/worse
- bank account
- better
- stay about the same
- listed shares
- spending (money)
- financial situation
- balance figure
- stay/stayed the same/unchanged
- investment dwelling or property
- mutual funds
- Finland's economic situation
- period of planning
- saving
- we are saving
- savings
- likely
- in the next 12 months
- we make ends meet on our income
- week of survey
- unemployment
- unemployed
- holiday travel abroad
- new
- insurance savings
- old
- old age
- sure, certainly
- for interest and payments of debts
- we are running into debt
- entertainment electronics
- year-on-year change
- less
- total
- about the same

# JULKAISUT

Kuluttajabarometrin tuloksista ilmestyvät Tilastokeskuksen  
*Tulot ja kulutus* -sarjassa  
seuraavat julkaisut:

***Kuluttajabarometri-kuukausijulkaisussa*** esitetään laajasti tutkimuksen aikasarjatiedot noin kahden viikon kuluessa haastatteluista. Tuotenumero 9690.

***Kuluttajabarometri maakunnittain -julkaisussa*** on tekstikatsaus keskeisistä tuloksista sekä graafiset esitykset tärkeimmistä muuttujista maakunnittain. Julkaisu ilmestyy neljännesvuosittain. Tuotenumero 9601.

***Kuluttajabarometri: taulukot -julkaisussa*** esitetään tarkkaa tietoa kysymysten vastausjakaumista. Taustatietoina käytetään useita vastaajaa ja hänen kotitalouttaan kuvaavia muuttujia. Julkaisu ilmestyy kuukausittain. Tuotenumero 9602.

Lisäksi toisinaan julkaistaan tietoa johonkin mielenkiintoiseen ilmiöön tai tapahtumaan liittyen, kuten esimerkiksi ***vaalipuntareita*** eduskunta- ja kunnallisvaalien alla.

Julkaisuja toimitetaan myös sähköisessä pdf-muodossa. Tilastokeskuksesta on tilattavissa kuluttajabarometrin muutakin taulukko- ja kuviomateriaalia.

## ***Yhteystiedot:***

***Tilastokeskus, myyntipalvelu***  
***puh. (09) 1734 2011***  
***faksi (09) 1734 2500***  
***myynti@tilastokeskus.fi***

SVT Suomen virallinen tilasto  
Finlands officiella statistik  
Official Statistics of Finland

Tulot ja kulutus 2003:27  
Inkomst och konsumtion  
Income and Consumption

Lisätietoja – Förfrågningar – Inquiries:

Pertti Kangassalo  
(09) 1734 3598  
Pellervo Marja-aho  
(09) 1734 3349

[kuluttaja.barometri@stat.fi](mailto:kuluttaja.barometri@stat.fi)

Vastaava tilastojohtaja – Ansvarig statistikdirektör – Director in charge:  
Ari Tyrkkö

**Tämä julkaisu käsittelee suomalaisten kuluttajien mielikuvia yleisestä ja oman kotitalouden taloudellisesta kehityksestä sekä aikomuksia tehdä suuria hankintoja, säästää tai ottaa lainaa.**

Denna publikation behandlar finländska konsumenters uppfattningar om den ekonomiska utvecklingen i allmänhet och om det egna hushållets ekonomiska utveckling samt deras planer på att göra anskaffningar, spara eller ta lån.

*This publication examines Finnish consumers' evaluations on the general economic situation in Finland and on that of their own households. Furthermore, it considers consumers' intentions to make purchases, save and raise a loan.*