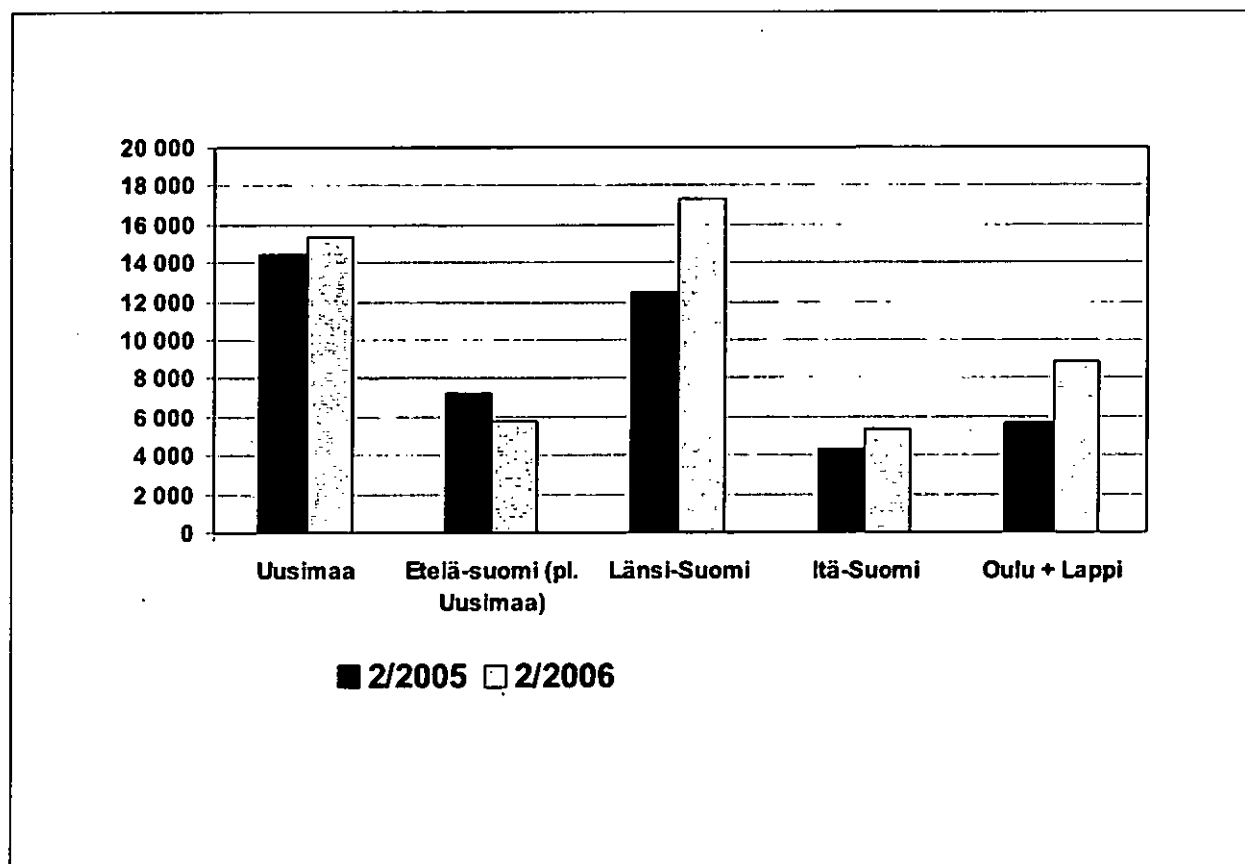


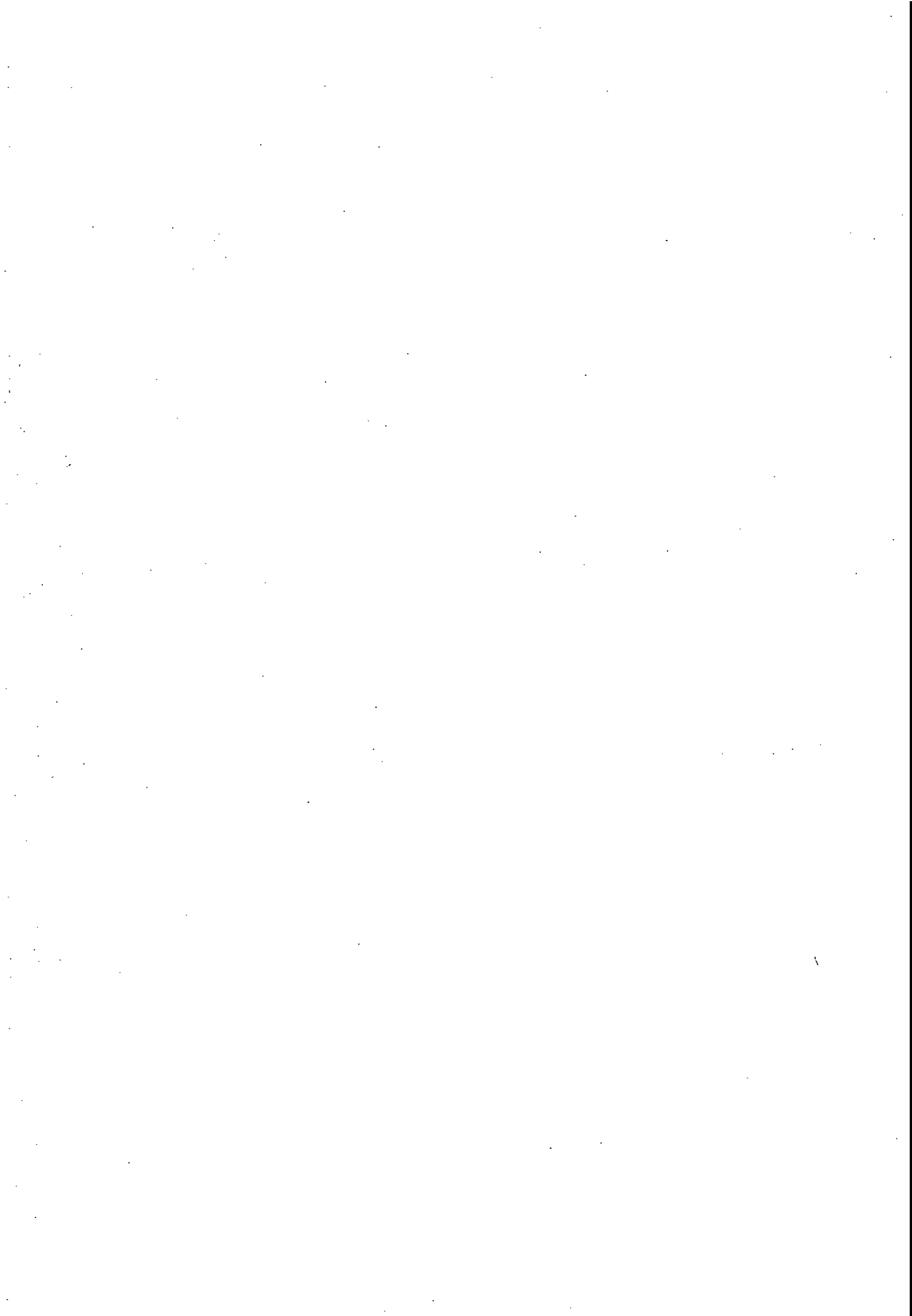
Avointen työpaikkojen tilasto

Statistik över lediga arbetsplatser

2006, 2. neljännes – 2:a kvartalet

Avoimet työpaikat lääneittäin – Lediga arbetsplatser efter län





Sisällys

Avoimet työpaikat 2006, 2. neljännes	4
Avoimet työpaikat sektoreittain ja toimipaikan koon mukaan	5
Avoimet työpaikat lääneittäin ja toimialoittain	6
Kato.	7
Keskivirheet.	7
Vertailu työministeriön työnvälitystilaston tietoihin	8
Menetelmä.	8
Kohdejoukko ja otos.	8
Viiteajankohta ja kerättävät tiedot	8
Avoimen työpaikan määritelmä	9
Tiedonkeruu.	9
Tulosten estimointi ja luotettavuus.	9
Tulosten vertailtavuus	9

Taulukot – Tabeller

T1. Avoimet työpaikat vuosineljänneksittäin <i>Lediga arbetsplatser kvartalsvis</i>	11
T2. Avoimet työpaikat toimipaikan henkilöstömäärän ja omistusmuodon mukaan <i>Lediga arbetsplatser efter antalet anställda på arbetsstället och ägarform.</i>	11
T3. Avoimet työpaikat lääneittäin ja toimialoittain <i>Lediga arbetsplatser efter län och näringsgren</i>	12
T4. Osa-aikaiset avoimet työpaikat lääneittäin ja toimialoittain <i>Lediga arbetsplatser på deltid efter län och näringsgren</i>	12
T5. Määräaikaiset avoimet työpaikat lääneittäin ja toimialoittain <i>Lediga arbetsplatser på viss tid efter län och näringsgren</i>	13
T6. Vaikeasti täytettävät avoimet työpaikat lääneittäin ja toimialoittain <i>Lediga arbetsplatser som är svåra att besätta efter län och näringsgren.</i>	13

Avoimet työpaikat, 2. neljännes 2006

Kuvioissa 1 ja 2 on esitetty avoimet työpaikat Suomessa sekä niiden laadullisia ominaisuuksia vuoden 2002 ensimmäisestä neljänneksestä alkaen. Luvut kuvaavat avointen työpaikkojen lukumäärää viitepäivinä ja ne on saatu painottamalla haastateltujen toimipaikkojen ilmoittamat avoimet työpaikat vastaamaan koko maan tilannetta. Avoimia työpaikkoja oli vuonna 2005 jokaisena neljänneksenä enemmän kuin vuonna 2004. Vuoden 2006 toisella neljänneksellä avoimia työpaikkoja oli 52 700 eli 20 prosenttia enemmän kuin vuotta aiemmin.

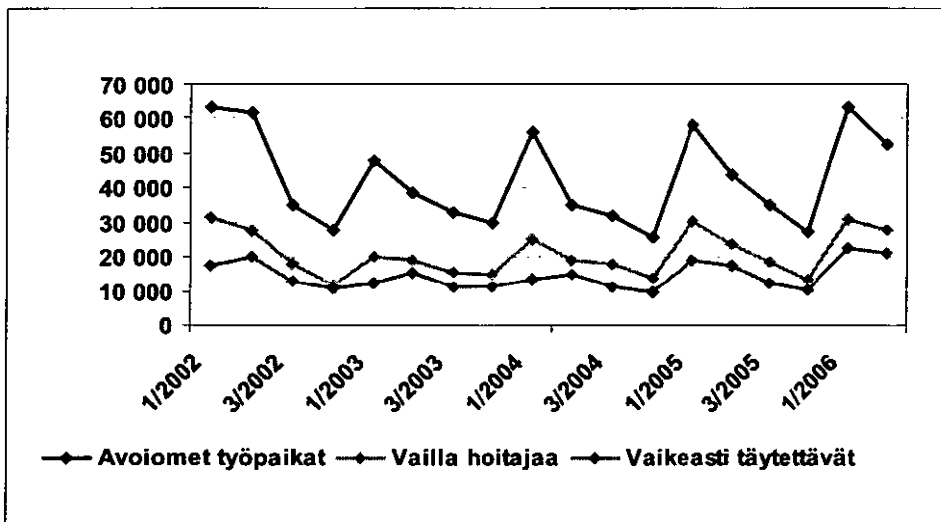
Vaikeasti täytettävien työpaikkojen osuus kasvoi vuoden 2006 toisella neljänneksellä 2 prosenttiyksikköä 41 prosenttiin kaikista avoimista työpaikoista. Luku pohjautuu haastateltavien ilmoitukseen siitä, kuinka monen viitepäivänä avoimena olleen työpaikan täyttämässä on esiintynyt vaikeuksia. Vaikeuksia ei ole eritelty tarkemmin, mutta ne liittyvät usein työmarkkinoiden kohtaanto-ongelmiin, eli että ei ole ollenkaan hakijoita tai ei ole sopivia hakijoita kyseiseen tehtävään.

Avoimen työpaikan määritelmä

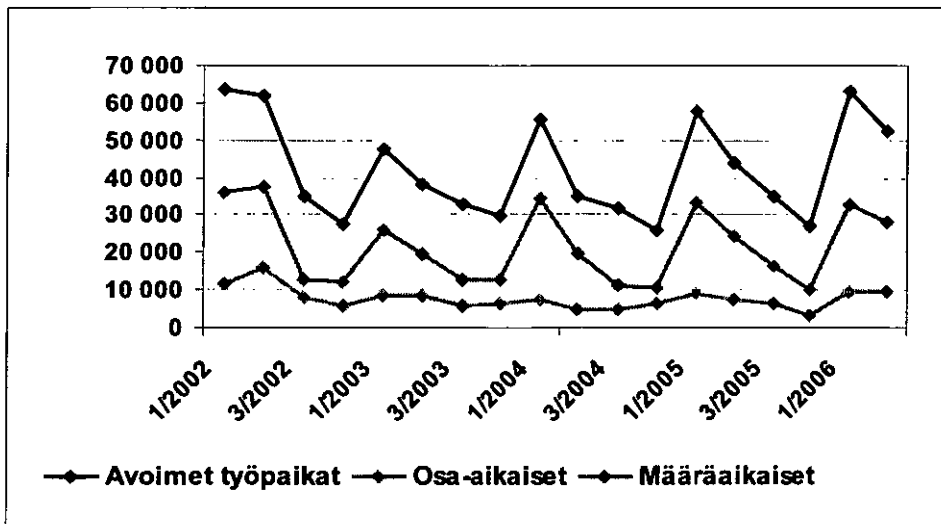
(Ks. tarkempi määrittely sivulta 8):

- Huomioidaan toimipaikan kokonaan uudet työpaikat sekä jo olemassa olevat työpaikat, joihin etsitään työntekijää
- Työpaikan on oltava haettavissa myös toimipaikan ulkopuolisille ja se on täytettävä 3 kuukauden kuluessa
- Työnantajan on pitänyt toimia aktiivisesti sopivan työntekijän löytämiseksi
- Avoimiin työpaikkoihin ei lasketa sellaisia työpaikkoja, joihin otetaan palkaton harjoittelija tai esimerkiksi ulkopuolinen alihankkija tai urakoitsija.

Määräaikaisten avointen työpaikkojen suhteellinen osuus kaikista avoinna olevista työpaikoista laski vuodentakaisesta 3 prosenttiyksikköä 53 prosenttiin.



Kuvio 1.
Avoimet työpaikat vuosineljänneksittäin (Ks. taulukko T1)



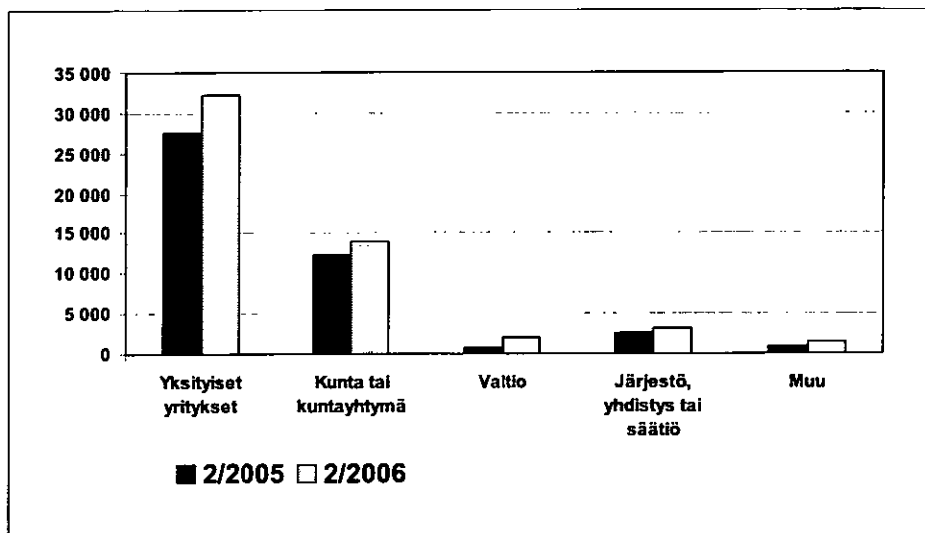
Kuvio 2.
Avoimet työpaikat työsuhteen tyypin mukaan (Ks. taulukko T1)

Avoimet työpaikat sektoreittain ja toimipaikan koon mukaan

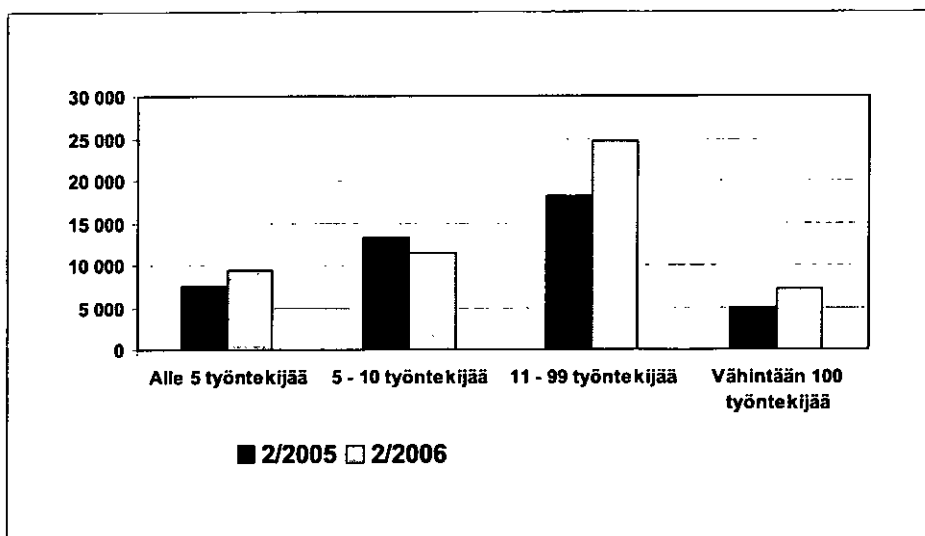
Vuoden 2006 toisen neljänneksen avoimista työpaikoista 32 200 eli 61 prosenttia oli yksityisellä sektorilla (Kuvio 3). Vuotta aiemmin yksityisten yritysten tarjoamia työpaikkoja oli 27 500, joten lisäys vuoden takaiseen oli 17 prosenttia. Avoimet työpaikat lisääntyivät vuoden takaisista kaikilla sektorilla. Suhteellisesti lisäys

oli suurinta valtiolla (185 %). Kuvion 3 muut-luokka koostuu lähinnä seurakuntien sekä julkisen sektorin omistamien liikelaitosten ja yhtiöiden ilmoittamista avoimista työpaikoista.

Avointen työpaikkojen lisäys kohdistui suurempiin toimipaikkoihin. Suhteellisesti eniten avoimet työpaikat lisääntyivät yli 100 henkilöä työllistävissä toimipaikoissa (44 %). 5–10 henkilöä työllistävissä toimipaikoissa vähennys oli 14 prosenttia.



Kuvio 3.
Avoimet työpaikat toimipaikan omistusmuodon mukaan (Ks. taulukko T2)



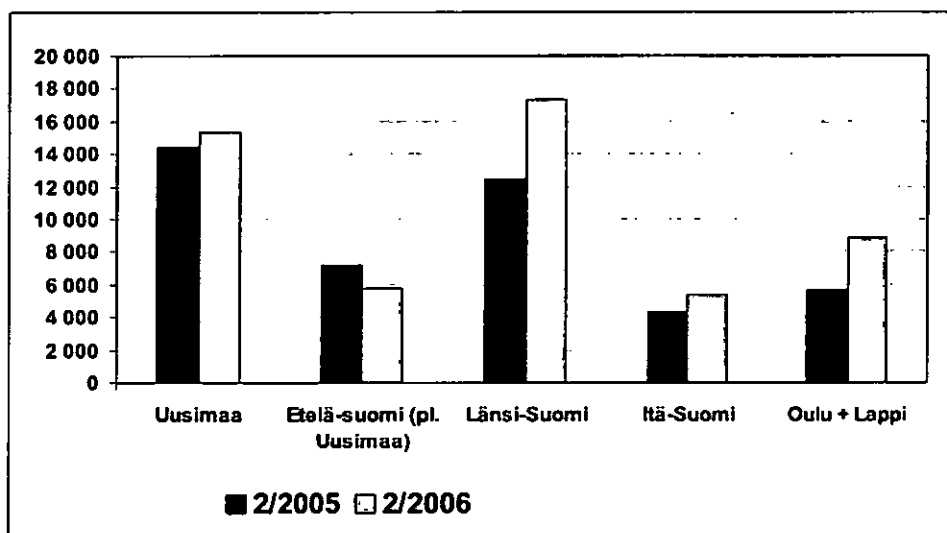
Kuvio 4.
Avoimet työpaikat toimipaikan koon mukaan (Ks. taulukko T2)

Avoimet työpaikat lääneittäin ja toimialoittain

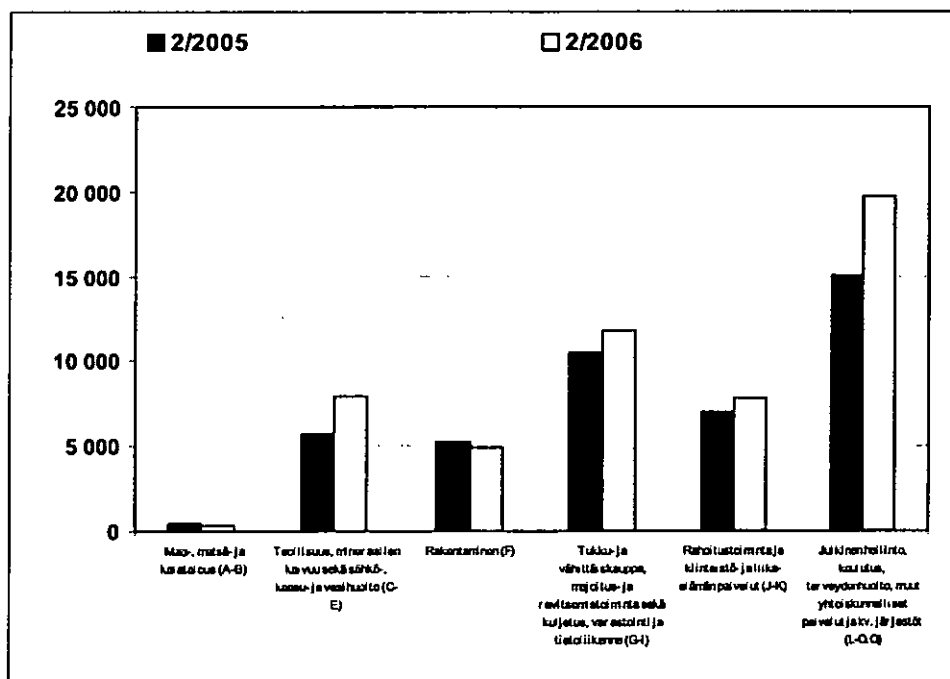
Avointen työpaikkojen määrä lisääntyi eniten Länsi-Suomessa (4 900), mutta suhteellisesti suurinta lisäys

oli Pohjois-Suomessa (57 %). Etelä-Suomessa (pl. Uusimaa) avointen työpaikkojen määrä laski 20 prosenttia.

Toimialoista avoimet työpaikat lisääntyivät julkisissa palveluissa (4 700) ja teollisuudessa (2 200). Rakentamisessa tapahtui pientä vähenemistä (-300).



Kuvio 5.
Avoimet työpaikat lääneittäin
(Ks. taulukko T3)



Kuvio 6.
Avoimet työpaikat toimialoittain
(Ks. taulukko T3)

Kato

Tutkimuksen vastauskato oli vuoden 2006 toisella neljänneksellä 16,9 prosenttia (Taulukko 1). Alueittain tarkasteltuna kato oli suurin Pohjanmaalla (28,6 %) ja pienin Etelä-Savossa (10,4 %). Katoon jääneistä 409 kohteesta 335 jäi tavoittamatta, 64 kieltäytyi ja 10 ei pystynyt antamaan tietoja halutulla toimipaikkatasolla.

Keskivirheet

Estimoituihin avointen työpaikkojen lukumääriin sisältyy otantatutkimuksesta johtuen satunnaisvaihtelua. Tämän satunnaisvaihtelun suuruutta kuvaavat keskivirheet on laskettu taulukkoon 2. Keskivirheiden avulla voidaan estimaateille määrittää luottamusvälit. Esimerkiksi vuoden 2006 toisen neljänneksen avointen työpaikkojen kokonaismäärän 95 prosentin luottamusväli on 46 500–58 900. Tämä väli peittää todellisen avointen työpaikkojen lukumäärän 95 prosentin todennäköisyydellä. Joissakin lääneissä ja joillakin toimialoilla keskivirheet ovat suhteellisesti melko suuria (variaatiokerroin yli 20 %), mistä johtuen niihin liittyvät avointen työpaikkojen lukumääräestimaatit eivät välttämättä ole kovin tarkkoja.

Taulukko 1. Kato- ja ylipeittokohteet vuosineljänneksittäin

Neljännes / Vuosi	Otos	Haastattelu saatiin	Ylipeitto-kohteita	Kato-kohteita	Kato-prosentti
1 / 2002	2 552	2 325	94	133	5,4
2 / 2002	2 377	2 039	68	270	11,7
3 / 2002	2 524	2 286	107	131	5,4
4 / 2002	2 483	2 232	113	138	5,8
1 / 2003	2 585	2 430	73	82	3,3
2 / 2003	2 518	2 234	63	221	9,0
3 / 2003	2 479	2 246	50	183	7,5
4 / 2003	2 538	2 326	72	140	5,7
1 / 2004	2 558	2 373	77	108	4,4
2 / 2004	2 560	2 084	77	399	16,1
3 / 2004	2 531	2 271	57	206	8,3
4 / 2004	2 486	2 305	52	129	5,3
1 / 2005	2 517	2 307	74	136	5,6
2 / 2005	2 479	2 242	64	173	7,2
3 / 2005	2 527	2 240	73	214	8,7
4 / 2005	2 529	2 311	98	120	4,9
1 / 2006	2 485	2 295	65	122	5,0
2 / 2006	2 484	1 992	63	409	16,9

Taulukko 2. Avointen työpaikkojen estimaattien keskivirheet ja variaatiokerroin

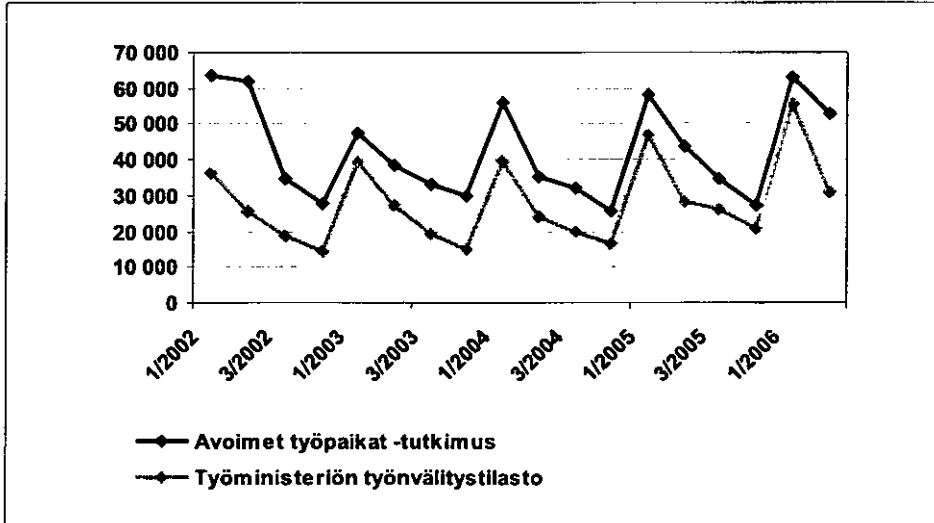
	2. neljännes 2006			Vuosi 2005		
	Esti- maatti	Keski- virhe	Variaatio- kerroin (%)	Esti- maatti	Keski- virhe	Variaatio- kerroin (%)
Avoimet työpaikat	52 700	3 200	6,0	42 100	1 300	3,1
Työnantaja						
Yksityinen yritys	32 200	2 600	8,2	28 800	1 100	3,8
Kunta tai kuntayhtymä	14 000	1 500	11,0	8 600	600	7,0
Valtio	2 000	500	24,5	1 100	100	9,1
Järjestö, yhdistys tai säätiö	3 100	900	30,0	2 400	400	16,7
Henkilöstömäärä						
Alle 5	9 500	1 800	18,7	8 600	800	9,3
5 – 10	11 400	1 500	13,3	8 300	600	7,2
11 – 99	24 700	1 900	7,9	16 600	700	4,2
Vähintään 100	7 200	900	12,7	8 600	400	4,7
Lääni						
Uusimaa	15 400	1 800	11,8	14 300	800	5,6
Etelä-Suomi (pl. Uusimaa)	5 700	1 000	16,7	5 600	500	8,9
Länsi-Suomi	17 400	1 800	10,4	13 900	700	5,0
Itä-Suomi	5 400	1 000	18,0	4 100	400	9,8
Oulu+Lappi	8 900	1 300	14,2	4 200	400	9,5
Toimiala ¹⁾						
Nace A – B	300	200	56,8	500	100	20,0
Nace C – E	8 000	1 100	14,3	7 000	500	7,1
Nace F	4 900	1 100	22,8	3 400	400	11,8
Nace G – I	11 800	1 600	13,2	10 500	700	6,7
Nace J – K	7 900	1 400	18,4	7 400	600	8,1
Nace L – O, Q	19 800	2 000	10,0	13 200	700	5,3

¹⁾ A = Maa-, metsä- ja riistatalous
 B = Kalatalous
 C = Mineraalien kaivu
 D = Teollisuus
 E = Sähkö-, kaasu- ja vesihuolto
 F = Rakentaminen
 G = Tukku- ja vähittäiskauppa
 H = Majoitus- ja ravitsemistoiminta
 I = Kuljetus, varastointi ja tietoliikenne
 J = Rahoitustoiminta
 K = Kiinteistö-, vuokraus- ja liike-elämän palvelut
 L = Julkinen hallinto
 M = Koulutus
 N = Terveystieteiden ja sosiaalipalvelut
 O = Muut yhteiskunnalliset ja henkilökohtaiset palvelut
 Q = Kv. järjestöt ja ulkomaiset edustustot

Vertailu työministeriön työnvälitystilastoon

Kuviossa 9 on esitetty vertailu työministeriön työnvälitystilaston julkaisemiin tietoihin avoimista työpaikoista vuosina 2002–2005. Työnvälitystilastoon sisältyvät ne avoimet työpaikat, jotka työnantajat ovat ilmoittaneet

työvoimatoimistoihin. Työnvälitystilasto julkaistaan kuukausittain ja se sisältää tietoja avointen työpaikkojen lisäksi myös työvoimatoimistoihin ilmoittautuneista työttömistä työnhakijoista.



Kuvio 7.
Avoimet työpaikat eri tilastoissa neljännesvuosittain

Menetelmä

Tutkimuksen avulla saadaan neljännesvuosittaisia tietoja avoimista työpaikoista Suomessa. Avoimet työpaikat kuvaavat työvoiman kysyntää ja niiden määränmuutokset suhdannekehitystä työnantajien näkökulmasta. Lisäksi tutkimuksen avulla voidaan seurata työnantajien kokemia rekrytointivaikeuksia sekä työvoimapulan esiintymistä.

Aloite tutkimuksen tekemiseksi on lähtöisin Euroopan unionin komission työllisyys- ja sosiaaliasian osastolta sekä Euroopan keskuspankista. Tavoite on saada luotettavaa, säännöllistä, ajantasaista ja vertailukelpoista tietoa jäsenmaiden työmarkkinoiden avoimista työpaikoista sekä niiden rakenteellisista ominaisuuksista. Olemassa olevia hallinnollisia tilastoja ei pidetä riittävän kattavina ja erilaisten lehti-ilmoitusindeksien soveltuvuutta analyttiseen käyttöön pidetään riittämättömänä.

Kohdejoukko ja otos

Tutkimus suoritetaan otantatutkimuksena ja tutkimuksen perusjoukkoon kuuluvat Suomessa (ml. Ahvenanmaa) sijaitsevat toimipaikat. Toimipaikka on joko yksityisen yrityksen tai julkisen sektorin omistama, yhdessä paikassa sijaitseva ja pääasiassa yhdenlaisia tavaroita tai palveluja tuottava yksikkö. Toimialoista edustettuina ovat kaikki.

Otoksen poiminnassa kehikkona toimii Tilastokeskuksen yritys- ja toimipaikkarekisteri, joka sisältää noin 140 000 aktiivista toimipaikkaa, joissa henkilötyövuosina mitattu palkansaajien lukumäärä on vähintään yksi. Kehikosta on rajattu pois puolustusvoimien toimipaikat.

Otoskoko on noin 10 000 toimipaikkaa vuodessa ja kautuen tasaisesti eri vuosineljänneksille. Otantamenetelmä on ositettu satunnaisotanta ja ositusmuut-

tujina käytetään toimipaikan kokoa sekä alueellista sijaintia. Ositekoot kiintiöidään Bankierin allokointimenetelmän avulla. Kiintiöinnissä hyödynnetään toimipaikkojen liikevaihdon hajonnan suuruutta sekä yhteenlaskettua henkilöstömäärää kussakin ositteessa.

Henkilöstömäärältään suurimmat toimipaikat (>100) on jaettu eri vuosineljänneksille siten, että ne tulevat kaikki mukaan tutkimukseen kerran vuodessa. Henkilöstömäärältään pienempien toimipaikkojen osalta hyödynnetään rotatoivaa paneeliasetelmaa, jossa osa edellisen vuoden toimipaikoista vapautetaan. Yksittäinen alle 100 henkilön toimipaikka voi olla mukana tutkimuksessa yhtäjaksoisesti enintään kolme kertaa vuoden välein, minkä jälkeen se korvataan uudella kohteella.

Viiteajankohta ja kerättävät tiedot

Tutkimuksen avulla kerättävien tietojen viiteajankohta on kunkin vuosineljänneksen viimeisen kuukauden ensimmäinen kalenteripäivä. Näin ollen tutkimuksen avulla saadaan tilannekatsaus työmarkkinoiden avoimista työpaikoista neljäksi vuodessa viitepäivien ollessa maaliskuun, kesäkuun, syyskuun ja joulukuun ensimmäinen päivä.

Toimipaikoista kerättävät tiedot käsittelevät toimipaikan omistusmuotoa ja henkilöstömäärää sekä avointen työpaikkojen lukumäärää viiteajankohtana. Avoimena olevista työpaikoista tiedustellaan lisäksi laadullisia ominaisuuksia kuten osa-aikaisuutta ja määräaikaisuutta. Kiinnostuneita ollaan myös siitä, kuinka moni avoimista työpaikoista on vailla hoitajaa ja kuinka moni näistä vailla hoitajaa olevista työpaikoista aiotaan täyttää vasta myöhemmin. Työvoimapulan selvittämiseksi kysytään myös,

kuinka monen viiteajankohtana avoimena olleen työpaikan täyttämiseksi toimipaikalla on ollut vaikeuksia.

Avoimen työpaikan määritelmä

Avoin työpaikka voi olla joko kokonaan uusi työpaikka tai jo olemassa oleva työpaikka, jolla ei ole hoitajaa. Lisäksi avoimiin työpaikkoihin lasketaan ne lähitulevaisuudessa vapautuvat työpaikat, jotka työnantaja on ilmoittanut avoimiksi. Avoin työpaikka on täytettävä kolmen kuukauden kuluessa, paikka on oltava haettavissa myös toimipaikan ulkopuolisille ja työnantajan on pitänyt toimia aktiivisesti sopivan työntekijän löytämiseksi. Aktiivisia toimenpiteitä ovat mm. avoimen työpaikan ilmoittaminen työvoimatoimistoon, internet- ja lehti-ilmoittelu, sekä kontaktiverkoston käyttö.

Toimipaikan avoimiin työpaikkoihin ei lasketa sellaisia työpaikkoja, joihin otetaan palkaton harjoittelija tai esimerkiksi ulkopuolinen alihankkija tai urakoitsija. Avoimia työpaikkoja eivät myöskään ole ne työpaikat, jotka täytetään palkalliselta tai palkattomalta vapaalta palaavalla työntekijällä. Myöskään lyhytaikaisia alle kuukauden kestäviä sijaisuuksia ei lasketa toimipaikan avoimiin työpaikkoihin.

Tiedonkeruu

Tiedot kunkin vuosineljänneksen noin 2500 otostyöpaikasta on kerätty Tilastokeskuksen puhelinhaastatteluyksikössä (CATI-keskuksessa) puhelinhaastatteluna. Lisäksi vuoden 2006 ensimmäisestä neljänneksestä alkaen on tutkimuskohteille annettu mahdollisuus vastata haastatteluun myös web-lomakkeen avulla. Kahden tiedonkeruumenetelmän avulla pyritään varmistamaan, että tutkimuksen kato pysyy pienenä. Vuoden 2006 ensimmäisellä neljänneksellä web-lomakkeella haastateltuja oli noin 20 prosenttia kaikista tutkimuskohteista.

Toimipaikasta pyritään haastattelemaan henkilöä, joka tietää parhaiten kyseisen toimipaikan rekrytoineista. Henkilöstömäärältään pienemmissä toimipaikoissa kyseinen henkilö on useimmiten yrittäjä/johtaja ja suuremmissa toimipaikoissa joudutaan yleensä ottamaan yhteyttä johonkin henkilöstöhallinnon työntekijään. Haastattelu on kestoltaan lyhyt ja saman haastattelun yhteydessä kerätään tiedot myös työministeriön Työvoimapaikalliset-tutkimukseen.

Tulosten estimointi ja luotettavuus

Saatu otos painotetaan siten, että estimoidut tulokset kuvaavat koko Suomen avointen työpaikkojen lukumäärää kunakin viiteajankohtana. Otoksen avulla estimoidaan sekä avointen työpaikkojen kokonaislukumäärät että työpaikkojen määrään suhteutetut avointen työpaikkojen astetta kuvaavat suhdeluvut. Koko maan tilannetta kuvaavien tulosten lisäksi lukuja estimoidaan myös eri alue-, yrityskoko- ja toimialatasoilla.

Otantatutkimuksen luonteesta johtuen saadut tulokset sisältävät otanta-asetelmasta johtuvaa otantavirhettä. Tämän otostutkimuksissa esiintyvän satunnais-

vaihtelun suuruutta voidaan arvioida estimaattien keskivirheiden kautta. Keskivirheen avulla voidaan tutkimuksen kullekin tulosluvulle laskea luottamusväli, joka tietyllä todennäköisyydellä peittää estimoitavan parametrin todellisen arvon. Keskivirheet raportoidaan ainakin tärkeimpien estimaattien osalta. Lisäksi otanta-tutkimuksissa saattaa esiintyä otanta-asetelmasta riippumatonta harhaa johtuen esimerkiksi vastauskadosta tai otoskehikon yli- tai alipeitosta, jonka eliminointiseksi painotus- ja estimointimenetelmiä kehitetään sekä käytettyä otoskehikkoa päivitetään säännöllisesti.

Myös kerätyn aineiston editointivaiheessa tehdään joitakin laadunparannustoimenpiteitä. Aineiston havaintoarvot tarkastetaan ja korjataan mahdollisimman oikeiksi. Myös yksittäisten arvojen keskinäinen loogisuus ja yhteensopivuus tarkistetaan. Tässä vaiheessa myös joitakin puuttuvia arvoja imputoidaan käyttäen hyväksi aineiston muiden samankaltaisten toimipaikkojen antamia tietoja. Lisäksi selvästi poikkeavien arvojen vaikutusta estimoitaviin lukumääriin rajoitetaan pienentämällä niiden painoa.

Esitettävät tulokset eivät ole kausitasoitettuja. Työmarkkinoiden avointen työpaikkojen lukumäärässä on kuitenkin havaittavissa vuodenaikasta johtuvaa vaihtelua, mistä johtuen peräkkäisten vuosineljännesten lukuja vertaamalla ei voida tehdä johtopäätöksiä työvoiman kysynnän trendistä eikä sen mahdollisista muutoksista. Avointen työpaikkojen trendin kuvaamiseksi tutkimuksen alkuvaiheessa on syytä verrata peräkkäisten vuosien vastaavien neljännesten estimaatteja toisiinsa. Myöhemmin aikasarjan pidentyessä on mahdollista käyttää myös tilastollisia kausitasoitusmenetelmiä.

Tulosten vertailtavuus

Myös työministeriö julkaisee avointen työpaikkojen tilastoa Suomessa. Menetelmä-, määritelmä- ja tuotantoeroista johtuen työministeriön ja Tilastokeskuksen avointen työpaikkojen lukumäärät eivät ole vertailukelpoisia. Keskeinen ero tilastojen välillä on, että työministeriön työnvälitystilastoon sisältyvät vain ne avoimet työpaikat, jotka työnantajat ovat ilmoittaneet työvoimatoimistoihin. Tilastokeskuksen luvut puolestaan perustuvat otantatutkimukseen ja kattavat sekä työvoimatoimistoihin ilmoitetut että ilmoittamatta jätetyt avoimet työpaikat. Toisaalta yritys- ja toimipaikkarekisterin rakenteesta ja tiedonkeruumenetelmästä johtuen eivät Tilastokeskuksenkaan luvut ole täysin kattavia. Tutkimus ei kata maanpuolustuksen tai yksityisten työnantajakotitalouksien avoimia työpaikkoja. Lisäksi toimipaikan palkansaajien lukumäärälle asetettu yhden henkilötyövuoden kriteeri ja lyhytaikaisten sijaisuuksien jättäminen pois toimipaikan avoimista työpaikoista johtavat siihen, että osa avoimista työpaikoista voi olla ilmoitettu työvoimatoimistoihin, vaikkakin Tilastokeskuksen tutkimuksen ulottumattomissa. Tilastokeskuksen avointen työpaikkojen tutkimus ei siten pyri korvaamaan työministeriön avointen työpaikkojen tilastoa ja näitä kahta tilastoa onkin tarkasteltava lähinnä toisiaan täydentävinä työvoiman kysynnän mittareina.

Pyörityksistä johtuen taulukoiden summat eivät aina täsmää.
På grund av avrundningar överensstämmer tabellsummorna inte alltid.

T1. Avoimet työpaikat vuosineljänneksittäin Lediga arbetsplatser kvartalsvis

	Vuosineljännes – Årskvartal					Muutos Förändring 2/2006–2/2005	Muutos (%) Förändring (%) 2/2006–2/2005
	2 / 2005	3 / 2005	4 / 2005	1 / 2006	2 / 2006		
Avoimet työpaikat – Lediga arbetsplatser	44 000	34 800	27 200	63 100	52 700	8 700	20
Näistä ilman hoitajaa – Av dessa obesatta	23 500	18 400	13 600	30 900	28 000	4 500	19
Osa-aikaisia – På deltid	7 400	6 300	3 400	9 500	9 300	1 900	26
Määräaikaisia – På viss tid	24 400	16 300	10 200	33 000	28 000	3 500	14
Vaikeasti täytettäviä – Svåra att besätta	17 300	12 300	10 200	22 500	21 400	4 100	23

T2. Avoimet työpaikat toimipaikan henkilöstömäärän ja omistusmuodon mukaan Lediga arbetsplatser efter antalet anställda på arbetsstället och ägarform

	Vuosineljännes – Årskvartal					Muutos Förändring 2/2006–2/2005	Muutos (%) Förändring (%) 2/2006–2/2005
	2 / 2005	3 / 2005	4 / 2005	1 / 2006	2 / 2006		
Henkilöstömäärä – Antal anställda							
1–4 henkeä – personer	7 600	7 600	6 100	11 600	9 500	1 800	24
5–10 henkeä – personer	13 300	5 500	4 800	10 200	11 400	–1 900	–14
11–99 henkeä – personer	18 100	15 500	10 700	23 800	24 700	6 600	37
100 tai enemmän – eller fler	5 000	6 300	5 700	17 500	7 200	2 200	44
Työnantaja – Arbetsgivare							
Yksityinen yritys – Privat företag	27 500	22 800	19 100	45 000	32 200	4 700	17
Kunta tai kuntayhtymä – Kommun eller samkommun	12 300	8 700	5 200	10 600	14 000	1 700	14
Valtio – Staten	700	1 100	1 100	1 100	2 000	1 300	185
Järjestö, yhdistys tai säätiö – Organisation, förening eller stiftelse	2 600	1 600	1 200	4 100	3 100	500	21
Jokin muu – Någon annan	900	600	700	2 300	1 500	600	60
Yhteensä – Totalt	44 000	34 800	27 200	63 100	52 700	8 700	20

T3. Avoimet työpaikat lääneittäin ja toimialoittain
Lediga arbetsplatser efter län och näringsgren

	Vuosineljännes – Årskvartal					Muutos Förändring	Muutos (%) Förändring (%)
	2 / 2005	3 / 2005	4 / 2005	1 / 2006	2 / 2006		
Lääni – Län							
Uusimaa – Nyländ	14 400	10 900	9 900	22 300	15 400	1 000	7
Etelä-Suomi (pl. Uusimaa) – Södra Finland (exkl. Nyländ)	7 200	3 500	3 300	10 700	5 700	-1 400	-20
Länsi-Suomi (sis. Ahvenanmaa) – Västra Finland (inkl. Åland)	12 500	12 500	8 800	19 900	17 400	4 900	39
Itä-Suomi – Östra Finland	4 300	3 400	2 700	4 900	5 400	1 100	24
Oulu ja Lappi – Uleåborg och Lappland	5 600	4 400	2 500	5 300	8 900	3 200	57
Toimiala (TOL -2002 koodi) – Näringsgren (NI-2002 kod)							
Maa- metsä ja kalatalous (01–05) – Jord- och skogsbruk, fiske (01–05)	500	500	400	400	300	-100	-26
Teollisuus (10–41) – Tillverkning (10–41)	5 800	5 300	3 900	14 300	8 000	2 200	39
Rakentaminen (45) – Byggsamhet (45)	5 300	2 900	2 600	4 900	4 900	-300	-6
Tukku- ja vähittäiskauppa, majoitus- ja ravitsemistoiminta, kuljetus, varastointi, tietoliikenne (50–64) – Parti- och detaljhandel, hotell- och restaurangverksamhet, transport, magasinering och kommunikation (50–64)	10 500	9 500	6 900	13 200	11 800	1 400	13
Rahoitustoiminta, kiinteistö-, liike-elämän ym. palvelut (65–74) – Finansiell verksamhet, fastighetsverksamhet, företagstjänster o.d. (65–74)	7 000	4 300	5 400	12 300	7 900	900	13
Julkinen hallinto, koulutus, terveydenhuolto-, sosiaali- sekä muut yhteiskunnalliset ja henkilö- kohtaiset palvelut, KV-järjestöt (75–93,97) – Offentlig förvaltning, utbildning, hälso- och sjuk- vård, sociala tjänster och andra samhällseliga och personliga tjänster, internationella organisationer (75–93,97)	15 100	12 200	7 900	18 200	19 800	4 700	31
Yhteensä – Totalt	44 000	34 800	27 200	63 100	52 700	8 700	20

T4. Osa-aikaiset avoimet työpaikat lääneittäin ja toimialoittain
Lediga arbetsplatser på deltid efter län och näringsgren

	Vuosineljännes – Årskvartal					Muutos Förändring	Muutos (%) Förändring (%)
	2 / 2005	3 / 2005	4 / 2005	1 / 2006	2 / 2006		
Lääni – Län							
Uusimaa – Nyländ	2 400	1 000	2 100	2 600	2 600	100	6
Etelä-Suomi (pl. Uusimaa) – Södra Finland (exkl. Nyländ)	1 000	1 200	0	1 800	600	-400	-37
Länsi-Suomi (sis. Ahvenanmaa) – Västra Finland (inkl. Åland)	2 200	2 600	800	3 200	3 300	1 100	49
Itä-Suomi – Östra Finland	900	800	400	600	1 200	300	30
Oulu ja Lappi – Uleåborg och Lappland	1 000	800	200	1 300	1 700	800	81
Toimiala (TOL -2002 koodi) – Näringsgren (NI-2002 kod)							
Maa- metsä ja kalatalous (01–05) – Jord- och skogsbruk, fiske (01–05)	100	200	0	100	0	-100	-100
Teollisuus (10–41) – Tillverkning (10–41)	100	200	100	1 000	200	100	225
Rakentaminen (45) – Byggsamhet (45)	0	0	0	0	500	500	
Tukku- ja vähittäiskauppa, majoitus- ja ravitsemistoiminta, kuljetus, varastointi, tietoliikenne (50–64) – Parti- och detaljhandel, hotell- och restaurangverksamhet, transport, magasinering och kommunikation (50–64)	2 800	2 700	1 900	3 800	3 200	400	15
Rahoitustoiminta, kiinteistö-, liike-elämän ym. palvelut (65–74) – Finansiell verksamhet, fastighetsverksamhet, företagstjänster o.d. (65–74)	800	900	500	2 400	1 700	900	114
Julkinen hallinto, koulutus, terveydenhuolto-, sosiaali- sekä muut yhteiskunnalliset ja henkilö- kohtaiset palvelut, KV-järjestöt (75–93,97) – Offentlig förvaltning, utbildning, hälso- och sjuk- vård, sociala tjänster och andra samhällseliga och personliga tjänster, internationella organisationer (75–93,97)	3 700	2 300	900	2 200	3 700	0	1
Yhteensä – Totalt	7 400	6 300	3 400	9 500	9 300	1 900	25

T5. Määräaikaiset avoimet työpaikat lääneittäin ja toimialoittain
Lediga arbetsplatser på viss tid efter län och näringsgren

	Vuosineljännes – Årskvartal					Muutos Förändring	Muutos (%) Förändring (%)
	2 / 2005	3 / 2005	4 / 2005	1 / 2006	2 / 2006		
Lääni – Län							
Uusimaa – Nyland	7 700	4 700	3 300	9 800	6 300	-1400	-18
Etelä-Suomi (pl. Uusimaa) – Södra Finland (exkl. Nyland)	3 200	1 800	600	6 000	2 700	-500	-14
Länsi-Suomi (sis. Ahvenanmaa) – Västra Finland (inkl. Åland)	7 200	5 500	3 900	11 300	9 500	2300	31
Itä-Suomi – Östra Finland	2 600	1 800	1 000	3 100	3 300	700	27
Oulu ja Lappi – Uleåborg och Lappland	3 800	2 500	1 500	3 000	6 200	2400	64
Toimiala (TOL -2002 koodi) – Näringsgren (NI-2002 kod)							
Maa- metsä ja kalatalous (01–05) – Jord- och skogsbruk, fiske (01–05)	100	400	100	300	200	100	73
Teollisuus (10–41) – Tillverkning (10–41)	3 600	1 900	2 100	9 000	3 800	200	6
Rakentaminen (45) – Byggsamhet (45)	2 500	1 000	900	2 300	1 900	-600	-23
Tukku- ja vähittäiskauppa, majoitus- ja ravitsemistoiminta, kuljetus, varastointi, tietoliikenne (50–64) – Parti- och detaljhandel, hotell- och restaurangverksamhet, transport, magasinering och kommunikation (50–64)	5 400	4 700	1 400	6 500	4 500	-900	-16
Rahoitustoiminta, kiinteistö-, liike-elämän ym. palvelut (65–74) – Finansiell verksamhet, fastighetsverksamhet, företagsjänster o.d. (65–74)	2 200	1 200	1 900	4 000	2 700	500	23
Julkinen hallinto, koulutus, terveydenhuolto-, sosiaali- sekä muut yhteiskunnalliset ja henkilö- kohtaiset palvelut, KV-järjestöt (75–93,97) – Offentlig förvaltning, utbildning, hälso- och sjuk- vård, sociala tjänster och andra samhällliga och personliga tjänster, internationella organisationer (75–93,97)	10 600	7 200	3 800	11 000	14 700	4100	39
Yhteensä – Totalt	24 400	16 300	10 200	33 000	28 000	3500	14

T6. Vaikeasti täytettävät avoimet työpaikat lääneittäin ja toimialoittain
Lediga arbetsplatser som är svåra att besätta efter län och näringsgren

	Vuosineljännes – Årskvartal					Muutos Förändring	Muutos (%) Förändring (%)
	2 / 2005	3 / 2005	4 / 2005	1 / 2006	2 / 2006		
Lääni – Län							
Uusimaa – Nyland	5 600	3 200	3800	8600	7800	2200	39
Etelä-Suomi (pl. Uusimaa) – Södra Finland (exkl. Nyland)	3 800	900	1000	3300	2400	-1400	-37
Länsi-Suomi (sis. Ahvenanmaa) – Västra Finland (inkl. Åland)	4 500	5 300	3000	7900	6800	2400	53
Itä-Suomi – Östra Finland	1 500	1 500	1400	1500	1500	0	0
Oulu ja Lappi – Uleåborg och Lappland	1 900	1 400	1100	1300	2800	900	47
Toimiala (TOL -2002 koodi) – Näringsgren (NI-2002 kod)							
Maa- metsä ja kalatalous (01–05) – Jord- och skogsbruk, fiske (01–05)	300	100	200	100	100	-200	-63
Teollisuus (10–41) – Tillverkning (10–41)	2 300	2 200	1 200	2 000	2 900	600	25
Rakentaminen (45) – Byggsamhet (45)	2 400	1 100	1 900	3 500	3 200	700	31
Tukku- ja vähittäiskauppa, majoitus- ja ravitsemistoiminta, kuljetus, varastointi, tietoliikenne (50–64) – Parti- och detaljhandel, hotell- och restaurangverksamhet, transport, magasinering och kommunikation (50–64)	4 400	3 400	3 200	4 600	5 400	1 100	24
Rahoitustoiminta, kiinteistö-, liike-elämän ym. palvelut (65–74) – Finansiell verksamhet, fastighetsverksamhet, företagsjänster o.d. (65–74)	3 900	1 900	2 000	5 000	4 600	700	19
Julkinen hallinto, koulutus, terveydenhuolto-, sosiaali- sekä muut yhteiskunnalliset ja henkilö- kohtaiset palvelut, KV-järjestöt (75–93,97) – Offentlig förvaltning, utbildning, hälso- och sjuk- vård, sociala tjänster och andra samhällliga och personliga tjänster, internationella organisationer (75–93,97)	4 100	3 700	1 600	7 300	5 200	1 100	27
Yhteensä – Totalt	17 300	12 300	10 200	22 500	21 400	4 000	23

Postitus
2 lk kirje

Port Payé
Finlande
126676

Suomen
Posti Oyj

SVT Suomen virallinen tilasto
Finlands officiella statistik
Official Statistics of Finland

Työmarkkinat 2006
Arbetsmarknaden
Labour Market

Lisätietoja – Förfrågningar – Inquiries:

Juha Martikainen (09) 1734 3225

Vastaava tilastojohtaja – Ansvarig statistikdirektör –
Director in charge:

Jussi Simpura