

FI 3.3



Tilastokeskus

05-08-2005

TALONRAKENTAMINEN JA SUHDANTEET

Elokuu 2005

Rakentaminen 2005:18

Lisätietoja: Anja Räisänen

Vastaava tilastojohtaja: Ilkka Hyppönen



TALONRAKENTAMINEN JA SUHDANTEET

Hyvä lukija

Julkaisu sisältää talonrakennusalan tuoreimmat tilastotiedot suhdanteiden seurantaan varten.

Julkaisu ilmestyy Rakentaminen sarjassa.

Lisätietoja:

Anja Räisänen (09) 1734 2230
tai ko. sivun alalaidassa mainittu henkilö

Vuosikertahinta 66 euroa.
Kestotilauksena 61 euroa
Ilmestyy 11 kertaa vuodessa.

© 2005 Tilastokeskus

Julkaisun tiedot vapaasti lainattavissa.
Lainattaessa mainittava ko. tiedon kohdalla ilmoitettu lähde.

ISSN 0784-8390/Rakentaminen
ISSN 1238-7142/Talonrakentaminen ja Suhdanteet

Rakentaminen 2005:18
Byggandet
Construction

SVT
Suomen virallinen tilasto
Finlands officiella statistik
Official Statistics of Finland

sähköposti:
rakennus.suhdanne@tilastokeskus.fi

<u>Uudisrakentaminen, työllisyys ja hintaindeksit muutosprosentteineen</u>	3
<u>Uudisrakentaminen</u>	4
<u>Uudisrakentamisen volyymi-indeksi</u>	5
<u>Korjausrakentaminen</u>	7
<u>Myönnetyt rakennusluvut</u>	8
<u>Rakennustarvikkeiden kauppa</u>	10
<u>Talonrakentamisen liikevaihto- ja palkkasummaindeksit</u>	11
<u>Talonrakennusalan työllisyys</u>	12
<u>Rakennuskustannusindeksi</u>	13
<u>Asuntojen ostoaikomukset, hinnat ja asuntolainan korko</u>	14
<u>Väestörekisterikeskuksen liite: Uusimmat suuret rakennuskohteet</u>	15

Trendi kuvaa sarjan pitkän ajan suhdannevaihtelua.

Kausitasoitettut aikasarjat tuotetaan TRAMO/SEATS-menetelmällä tähän saakka käytössä olleen X11-menetelmän sijasta. Eurostatin suosittama menetelmän vaihto parantaa kausitasoitettujen tietojen laatua ja kansainvälistä vertailtavuutta. Uusi menetelmä poistaa kausivaihtelun vaikutukset aiempaa menetelmää tehokkaammin. Trendit muuttuvat hieman aiemmin julkaistuista. Sarjojen tulkinta ei muutu.

Julkaisussa tähdellä * merkityt ovat ennakkotietoja.

UUDISRAKENTAMINEN, TYÖLLISYYS JA HINTAINDEKSIT MUUTOSPROSENTTEINEEN

UUDISRAKENTAMINEN

2004					2005*							
touko	kesä	heinä	elo	syys	loka	marras	joulu	tammi	helmi	maalis	huhti	touko
5,00	7,13	2,64	3,21	4,10	2,83	2,53	3,01	2,90	3,00	3,83	4,42	5,23
10	41	-16	-9	7	-15	-9	-24	57	49	8	-3	27
4 046	4 837	2 620	2 723	3 098	2 358	2 043	2 153	1 344	2 563	4 005	4 094	4 033
5,03	4,71	3,33	4,67	3,05	2,77	2,86	1,78	1,31	1,98	3,30		
3	-2	13	31	-17	-18	24	16	-31	-4	36		
4 421	3 943	2 223	3 513	2 888	2 434	2 313	1 457	1 253	1 760	2 220		
86,8	96,8	103,2	110,1	113,9	112,6	108,1	98,2	92,7	84,2	78,6	78,3	86,2
8,4	7,2	4,5	4,1	2,0	0,7	2,4	2,3	-2,4	-1,8	-2,7	-2,1	-0,7

TYÖLLISYYS

2004					2005							
kesä	heinä	elo	syys	loka	marras	joulu	tammi	helmi	maalis	huhti	touko	kesä
124	125	116	117	124	110	115	110	109	113	117	116	132
-6	-5	1	7	0	-4	-1	-8	11	5	6	2	6
15	15	14	14	15	16	18	19	19	19	17	15	14
-3	-3	-4	-3	-4	-3	-4	-3	-3	-1	-2	-3	-3
1 234	1 314	1 542	1 295	1 409	1 194	972	1 116	1 392	1 544	2 039	1 824	2 095
-22	9	29	8	47	65	124	90	108	48	49	29	70

HINTA- JA KUSTANNUSINDEKSIT

2004					2005							
kesä	heinä	elo	syys	loka	marras	joulu	tammi	helmi	maalis	huhti	touko	kesä
108,0	108,2	108,6	108,7	109,0	109,2	109,3	109,8	110,1	110,7	111,7	111,9	112,0
2,4	2,5	2,8	2,9	3,6	3,7	3,8	4,0	4,2	4,0	4,4	4,3	3,8
105,1	105,0	105,3	105,7	106,0	105,5	105,7	105,0	105,6	106,0	106,3	106,0	106,3
-0,1	0,3	0,4	0,4	0,9	0,5	0,4	0,2	0,2	1,0	1,2	0,8	1,1

2004				2005*	
I nelj.	II nelj.	III nelj.	IV nelj.	I nelj.	II nelj.
119,6	122,4	122,5	123,2	124,8	128,1
8,3	8,7	6,6	5,8	4,3	4,7

Myönnetty rakennusluvut, milj. m³
Muutos-% edellisen vuoden vastaavasta kuukaudesta ¹⁾

Myönnetty rakennusluvut asunnoille, kpl

Aloitettujen rakennusten, milj. m³ ks. sivu 4
Muutos-% edellisen vuoden vastaavasta kuukaudesta

Aloitettujen asunnot, kpl ks. sivu 4

Uudisrakentamisen volyyymi-indeksi 2000=100
Muutos-% edellisen vuoden vastaavasta kuukaudesta.

Talonrakennusalan työlliset, 1000 henkeä
Muutos-% edellisen vuoden vastaavasta kuukaudesta

Talonrakennusalan työttömät, 1000 henkeä
Muutos-% edellisen vuoden vastaavasta kuukaudesta (Lähde: Työministeriö)

Talonrakennusalan avoimet työpaikat, kpl
Muutos-% edellisen vuoden vastaavasta kuukaudesta (Lähde: Työministeriö)

Rakennuskustannusindeksi 2000=100
Muutos-% edellisen vuoden vastaavasta kuukaudesta

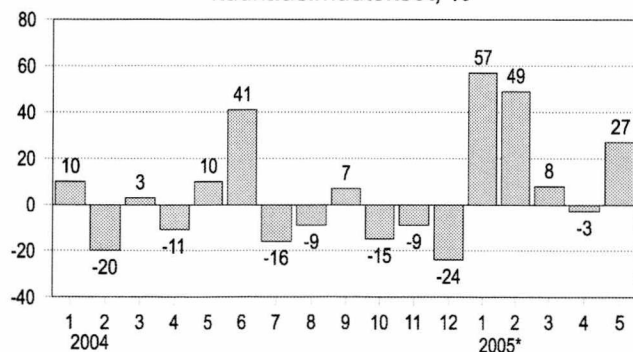
Kulutajahintaindeksi 2000=100
Muutos-% edellisen vuoden vastaavasta kuukaudesta

Asuntojen hintaindeksit 2000=100

Asunnot yhteensä

Muutos-% edellisen vuoden vastaavasta neljänneksestä

Myönnettyjen rakennuslupien kuutiomäärien kuukausimuutokset, %



¹⁾ Myönnettyjen rakennuslupien kuutiomäärien muutosprosentit lasketaan edellisen vuoden vastaavan ajankohdan ennakkotiedoista.

UUDISRAKENTAMINEN

UUDISRAKENTAMINEN, milj. m³

Koko maa	Myönnetyt rakennusluvut		Aloitettut rakennukset ¹⁾	
	2004	2005*	2004	2005*
tammi	1,87	2,90	1,91	1,31
helmi	2,17	3,00	2,06	1,98
maalisk	3,80	3,83	2,42	3,30
huhti	5,15	4,42	3,11	
touko	5,00	5,23	5,03	
kesä	7,13		4,71	
heinä	2,64		3,33	
elo	3,21		4,67	
syys	4,10		3,05	
loka	2,83		2,77	
marras	2,53		2,86	
joulu	3,01		1,78	

Koko vuosi 43,44 37,69

1) Aloitusten kuukausiarvot julkaistaan neljänneksittäin.

ASUNNOILLE MYÖNNETYT RAKENNUSLUVAT

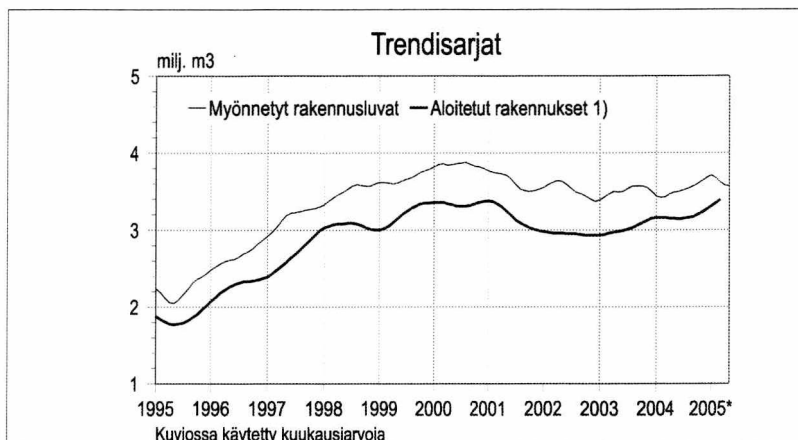
Koko maa	Asunnot, kpl	
	2004	2005*
tammi	1 874	1 344
helmi	1 942	2 563
maalisk	3 505	4 005
huhti	3 847	4 094
touko	4 046	4 033
kesä	4 837	
heinä	2 620	
elo	2 723	
syys	3 098	
loka	2 358	
marras	2 043	
joulu	2 153	

Koko vuosi 35 046

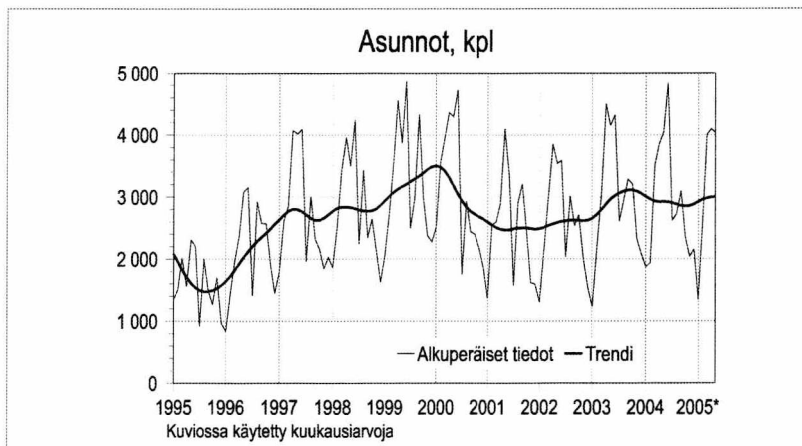
MYÖNNETYT RAKENNUSLUVAT, 1000 m³

Pääkaupunkiseutu	2004	2005*
	tammi	365
helmi	451	824
maalisk	396	640
huhti	679	688
touko	530	377
kesä	1 077	
heinä	315	
elo	487	
syys	346	
loka	343	
marras	384	
joulu	358	

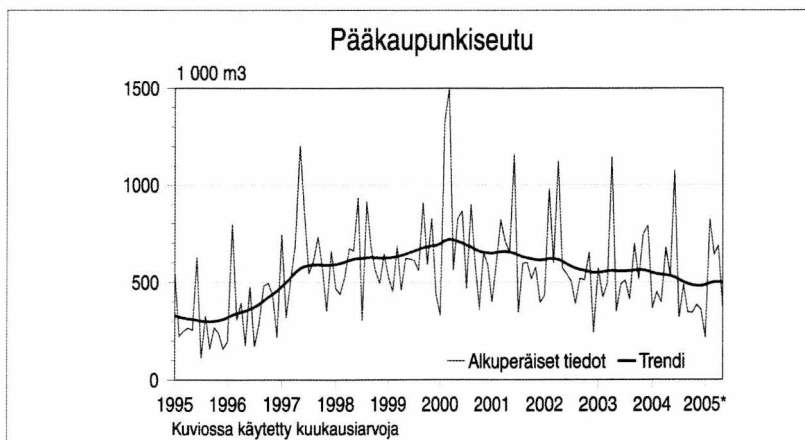
Koko vuosi 5 729



Uudisrakentaminen



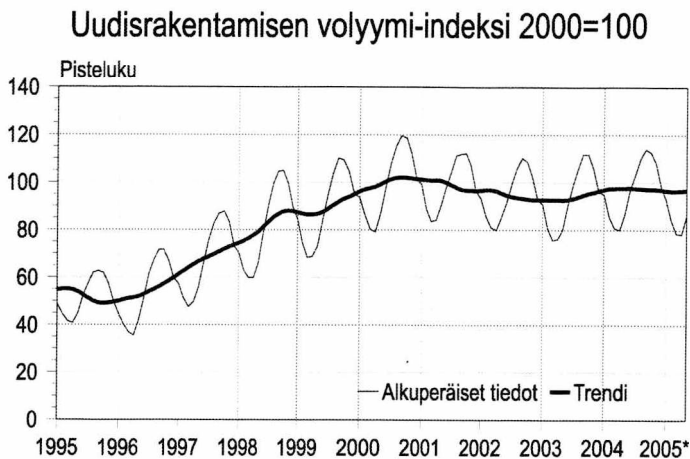
Myönnetyt rakennusluvut



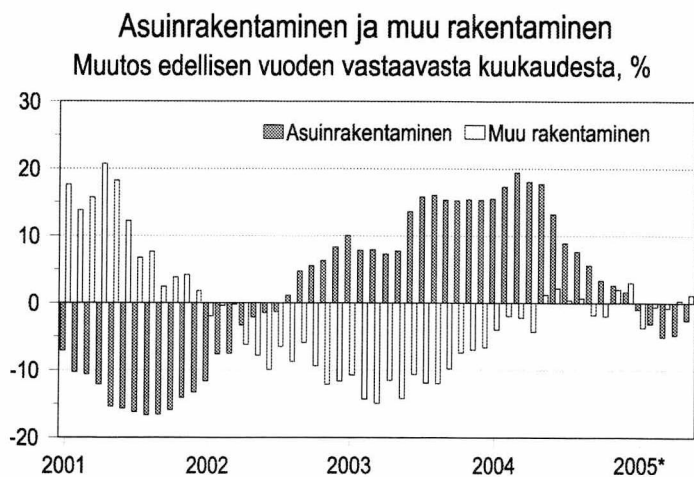
Myönnetyt rakennusluvut

Lähde: Tilastokeskus, Rakentamisen suhdanteet
Tiedustelut: Paula Salminen (09) 17 341

UUDISRAKENTAMISEN VOLYYMI-INDEKSI 2000 = 100



Uudisrakentamisen volyyymi-indeksi 2000=100



Uudisrakentamisen volyyymi-indeksi 2000=100

Lähde: Tilastokeskus, Rakentamisen suhdanteet
Tiedustelut: Anja Räisänen (09) 17 341

Uudisrakentamisen volyyymi-indeksi 2000=100 kuvaa talonrakentamisen määrän kehitystä vuoden 2000 hintatasossa. Talonrakentamiseen sisältyvät uudisrakentaminen ja olemassa olevien rakennusten laajennukset. Korjausrakentaminen ja uudelleen rakentamiseen verrattavissa olevat muutokset eivät sisälly uudisrakentamisen volyyymi-indeksiin.

Volyyymi-indeksin avulla voidaan tarkastella rakennustyömaalla syntyvän uudisrakennustuotannon arvon muutoksia kuukausittain. Uudisrakentaminen on tilastoissa jaettu talotyypin ja pääasiallisen rakentajan mukaan. Liiketaloudellisessa rakentamisessa rakentajana on yleensä rakennusliike tai jokin muu ulkopuolinen ammattirakentaja. Omatoimisessa rakentamisessa vain osan tekee ammattirakentaja.

Vuoden 2005 lopulliset tiedot julkaistaan 2006 kesäkuussa. Siihen saakka vuoden 2005 tiedot ovat ennakkollisia. Aina samalla kun tuoreimmat tiedot julkaistaan, korjataan aiempia ennakkotietoja.

UUDISRAKENTAMISEN VOLYYMI- INDEKSI 2000 = 100

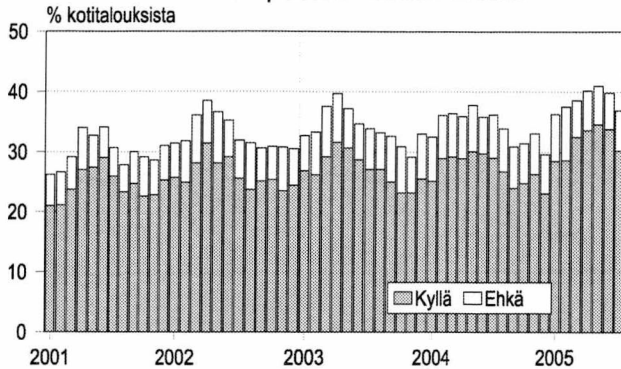
	Koko rakentaminen			Asuinrakentaminen			Muu rakentaminen			Koko rakentamisen yhteensä Muutosprosentti	
	Yhteensä	Liike- taloudelli- nen raken- taminen	Oma- toiminen raken- taminen	Yhteensä	Liike- taloudelli- nen raken- taminen	Oma- toiminen raken- taminen	Yhteensä	Liike- taloudelli- nen raken- taminen	Oma- toiminen raken- taminen		
2000	100,0	100,0	100,0	100,0	100,0	100,0	100,0	100,0	100,0		
2001	99,0	101,5	94,1	86,1	83,6	89,2	109,7	112,8	100,9	-1,0	
2002	94,7	92,9	98,1	85,8	80,2	92,9	102,1	100,8	105,4	-4,3	
2003	93,6	86,3	107,6	96,9	84,6	112,2	91,0	87,3	101,2	-1,2	
2004	97,6	89,8	112,4	106,2	94,1	121,4	90,5	87,2	99,8	4,3	
2004	I	95,0	90,1	104,2	102,1	92,1	114,7	89,1	88,9	89,7	4,6
	II	85,7	85,3	86,5	90,3	86,8	94,7	82,0	84,4	75,2	6,2
	III	80,8	83,5	75,7	83,1	84,1	81,7	79,0	83,2	67,3	6,6
	IV	80,0	81,7	76,8	82,0	83,0	80,8	78,3	80,9	71,3	5,0
	V	86,8	85,1	90,0	89,1	87,9	90,6	84,8	83,3	89,1	8,4
	VI	96,8	89,8	110,0	100,9	93,4	110,3	93,4	87,6	109,6	7,2
	VII	103,2	89,8	128,6	111,6	95,9	131,3	96,2	86,0	124,8	4,5
	VIII	110,1	94,5	139,6	123,8	103,5	149,4	98,7	88,9	126,0	4,1
	IX	113,9	96,6	146,8	130,9	106,1	162,1	99,7	90,6	125,4	2,0
	X	112,6	95,7	144,8	129,8	103,4	163,0	98,4	90,9	119,4	0,7
	XI	108,1	95,0	132,9	122,4	99,7	151,0	96,2	92,1	107,7	2,4
	XII	98,2	90,6	112,6	108,2	92,9	127,5	89,9	89,2	91,9	2,3
2005*	I	92,7	88,1	101,5	101,1	91,1	113,6	85,8	86,2	84,7	-2,4
	II	84,2	83,6	85,4	87,5	83,0	93,2	81,5	84,0	74,5	-1,8
	III	78,6	80,7	74,7	78,9	78,2	79,8	78,4	82,2	67,7	-2,7
	IV	78,3	78,8	77,6	78,1	76,3	80,4	78,5	80,3	73,6	-2,1
	V	86,2	82,5	93,1	86,8	81,8	93,1	85,7	83,0	93,2	-0,7

	Kaikki rakennukset	Asuinrakennukset	Liike- ja toimistorakennukset	Julkiset palvelurakennukset	Teollisuus- ja varistorakennukset	Teollisuusrakennukset	Maatalousrakennukset	
2000	100,0	100,0	100,0	100,0	100,0	100,0	100,0	
2001	99,0	86,1	103,4	112,0	124,8	126,6	101,2	
2002	94,7	85,8	83,0	129,5	109,0	108,0	107,1	
2003	93,6	96,9	80,6	117,2	81,1	72,4	96,2	
2004	97,6	106,2	81,7	107,9	86,7	74,9	81,9	
2004	I	95,0	102,1	85,9	106,7	89,7	75,0	86,0
	II	85,7	90,3	80,4	101,9	88,0	74,8	65,0
	III	80,8	83,1	79,3	103,1	83,8	72,6	53,6
	IV	80,0	82,0	79,1	100,8	79,5	67,4	49,0
	V	86,8	89,1	78,5	107,6	82,7	70,2	57,5
	VI	96,8	100,9	80,7	110,3	88,8	74,7	73,1
	VII	103,2	111,6	77,6	110,6	88,5	75,3	89,3
	VIII	110,1	123,8	83,5	110,6	83,7	74,6	104,5
	IX	113,9	130,9	85,8	114,9	82,7	73,6	111,2
	X	112,6	129,8	85,5	113,4	85,6	75,3	109,4
	XI	108,1	122,4	83,7	108,1	94,6	83,3	100,0
	XII	98,2	108,2	80,8	106,8	92,3	81,9	84,3
2005*	I	92,7	101,1	78,5	103,8	90,7	82,2	77,8
	II	84,2	87,5	79,1	102,8	85,5	79,7	64,4
	III	78,6	78,9	76,1	99,2	86,8	76,0	49,7
	IV	78,3	78,1	71,8	100,6	86,1	75,2	50,1
	V	86,2	86,8	72,4	102,1	90,8	80,4	62,1

* ennakkotieto

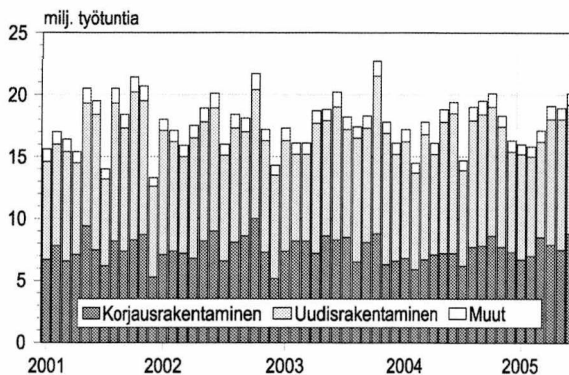
KORJAUSRAKENTAMINEN

Asunnon korjauksaikomukset seuraavan puolen vuoden aikana



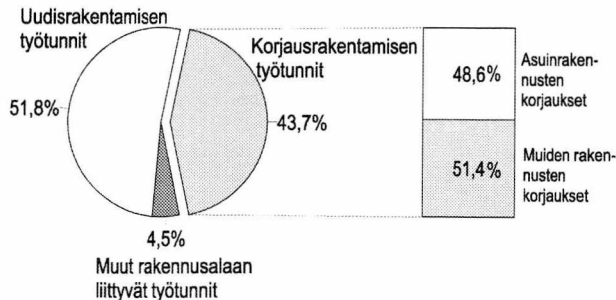
Kuluttajabarometri

Talonrakennusalan ammattirakentajien työtunnit



Työvoimatutkimus

Talonrakennusalan ammattirakentajien työtuntien jakauma kesäkuussa 2005



Työvoimatutkimus

Lähde: Tilastokeskus, Kuluttajabarometri ja Rakentamisen suhdanteet
Tiedustelut: Pertti Kangassalo ja Kaj Isaksson (09) 17 341

KOTITALOUKSIEN ASUNNON KORJAUS- JA PERUSKORJAUSAIKOMUKSET, Prosenttia kotitalouksista

	ASUNNON KORJAUS		PERUSKORJAUS	
	kyllä	ehkä	kyllä	ehkä
2004				
heinä	29,0	7,2	9,4	5,1
elo	26,7	7,2	10,9	6,9
syys	24,0	6,9	8,5	5,6
loka	24,8	6,6	11,1	6,1
marras	26,3	6,8	9,5	6,2
joulu	23,1	6,5	11,3	4,9
2005				
tammi	28,5	7,8	15,6	7,6
helmi	28,6	8,9	14,6	7,6
maalis	32,5	6,1	17,0	7,2
huhti	33,6	6,6	14,4	7,6
touko	34,6	6,4	16,5	6,5
kesä	33,8	6,0	13,4	7,1
heinä	30,2	6,7	13,4	5,6

Asunnon korjaus suunnittelujakso 6 kk
Asunnon peruskorjaus suunnittelujakso 12 kk

Peruskorjaus:

lämmitysjärjestelmän korjaus tai uusiminen, kylpyhuone-, WC- tai saunaremontti

Korjaus:

tapetointi, maalaus tms.

TALONRAKENNUSALAN AMMATTIRAKENTAJIEN TYÖTUNNIT, milj. tuntia

	Uudisrakentaminen	Korjausrakentaminen	Muu	Yhteensä
2004				
kesä	11,3	7,2	0,9	19,4
heinä	7,7	6,2	0,8	14,7
elo	10,2	7,7	1,1	19,0
syys	10,6	7,8	1,1	19,5
loka	10,4	8,6	1,1	20,1
marras	9,7	7,7	0,9	18,3
joulu	8,1	7,3	0,9	16,3
2005				
tammi	8,5	6,7	0,8	16,0
helmi	8,0	7,0	0,8	15,8
maalis	7,7	8,5	0,9	17,1
huhti	10,1	7,9	1,1	19,0
touko	10,5	7,5	0,9	18,9
kesä	10,4	8,8	0,9	20,1

Tiedot perustuvat Työvoimatutkimukseen.

MYÖNNETYT RAKENNUSLUVAT

KAIKKI RAKENNUKSET

Myönnetty rakennusluvut, alkuperäiset arvot, 1 000 m³

	2004	2005*
tammi	1 865	2 902
helmi	2 167	3 003
maalis	3 797	3 835
huhti	5 154	4 421
touko	4 999	5 226
kesä	7 131	
heinä	2 640	
elo	3 214	
syys	4 100	
loka	2 831	
marras	2 532	
joulu	3 014	

Koko vuosi 43 444

ASUINRAKENNUKSET

Myönnetty rakennusluvut, alkuperäiset arvot, 1 000 m³

	2004	2005*
tammi	745	580
helmi	774	984
maalis	1 501	1 620
huhti	1 733	1 830
touko	1 843	1 807
kesä	2 116	
heinä	1 120	
elo	1 142	
syys	1 288	
loka	1 016	
marras	881	
joulu	847	

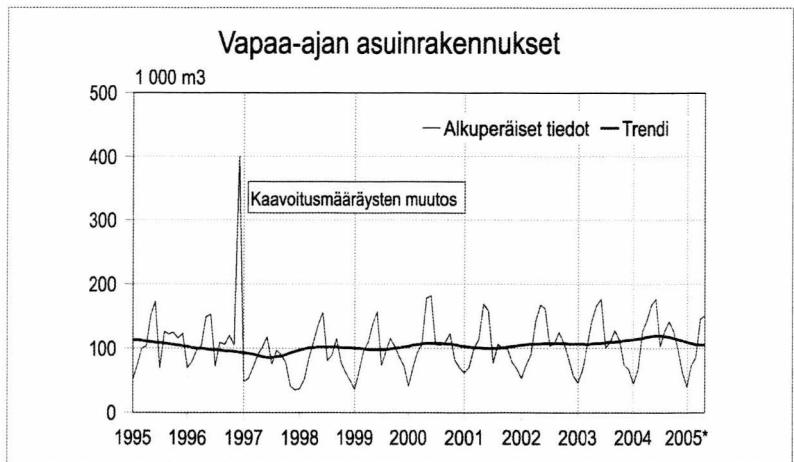
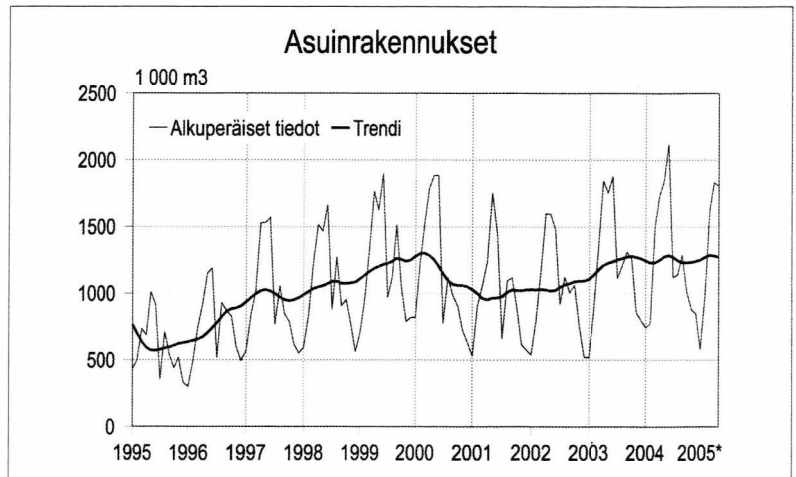
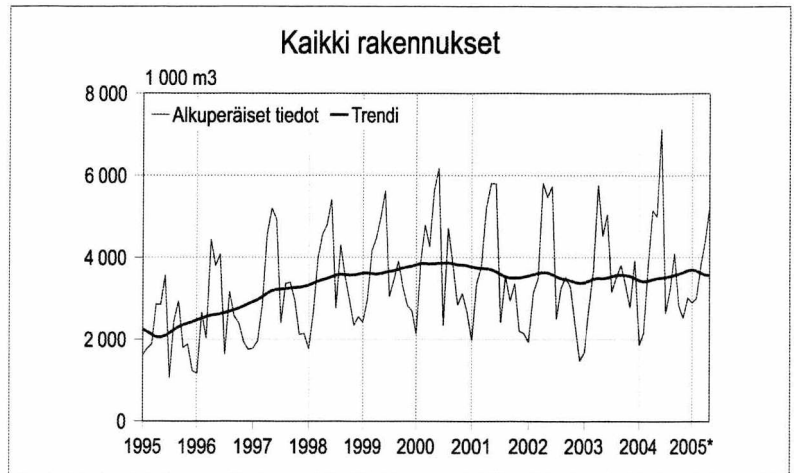
Koko vuosi 15 006

VAPAA-AJAN ASUINRAKENNUKSET

Myönnetty rakennusluvut, alkuperäiset arvot, 1 000 m³

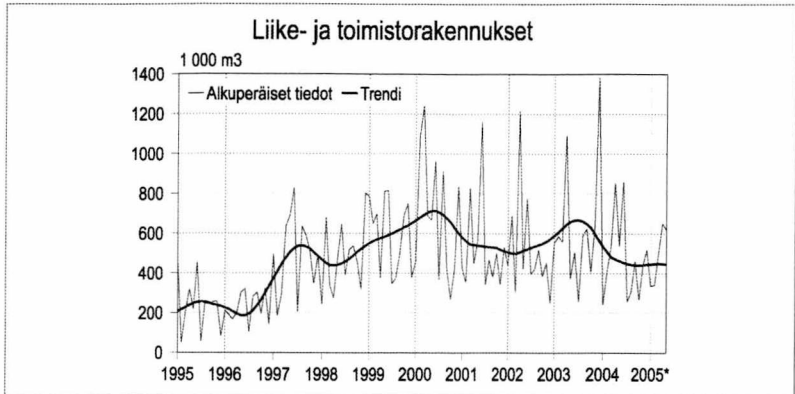
	2004	2005*
tammi	45	40
helmi	68	73
maalis	127	86
huhti	144	146
touko	168	151
kesä	177	
heinä	103	
elo	127	
syys	142	
loka	127	
marras	99	
joulu	63	

Koko vuosi 1 391



Lähde: Tilastokeskus, Rakentamisen suhdanteet

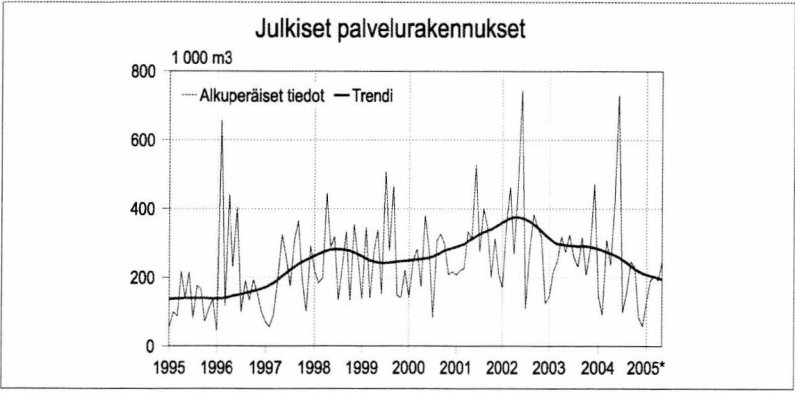
Tiedustelut: Paula Salminen (09) 17 341



LIIKE- JA TOIMISTORAKENNUKSET

Myönnetty rakennusluvut, alkuperäiset arvot, 1 000 m³

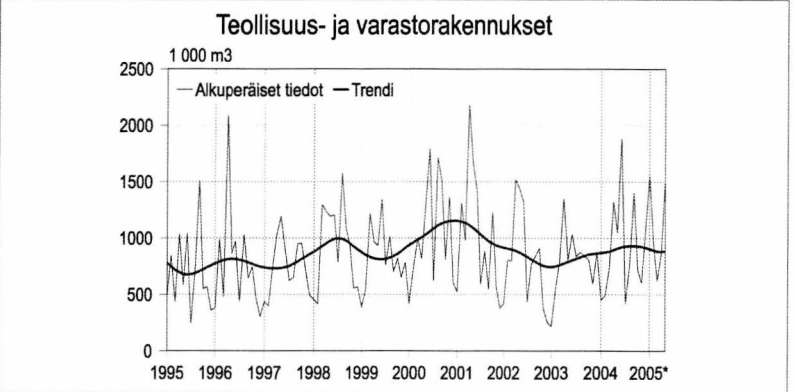
	2004	2005*
tammi	243	336
helmi	411	342
maalis	537	499
huhti	854	652
touko	539	618
kesä	860	
heinä	257	
elo	306	
syys	461	
loka	268	
marras	441	
joulu	519	
Koko vuosi	5 694	



JULKISET PALVELURAKENNUKSET

Myönnetty rakennusluvut, alkuperäiset arvot, 1 000 m³

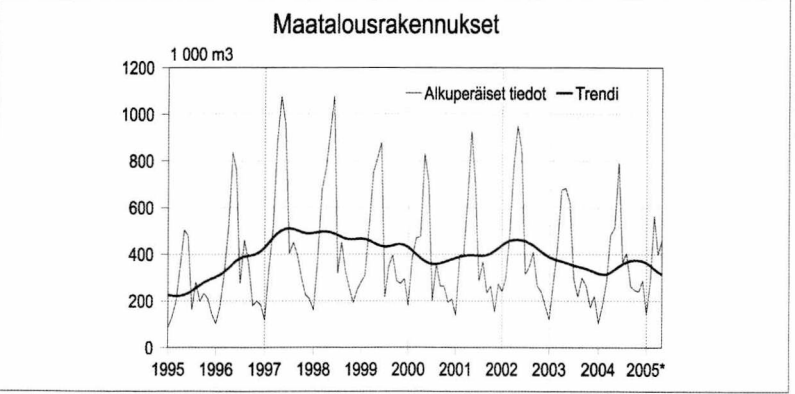
	2004	2005*
tammi	147	130
helmi	91	191
maalis	309	205
huhti	236	192
touko	412	246
kesä	729	
heinä	98	
elo	158	
syys	246	
loka	230	
marras	85	
joulu	58	
Koko vuosi	2 800	



TEOLLISUUS- JA VARASTORAKENNUKSET

Myönnetty rakennusluvut, alkuperäiset arvot, 1 000 m³

	2004	2005*
tammi	454	1559
helmi	488	951
maalis	727	622
huhti	1318	864
touko	1049	1524
kesä	1879	
heinä	420	
elo	768	
syys	1403	
loka	721	
marras	603	
joulu	1095	
Koko vuosi	10 923	



MAATALOUSRAKENNUKSET

Myönnetty rakennusluvut, alkuperäiset arvot, 1 000 m³

	2004	2005*
nelj.		
tammi	104	142
helmi	182	287
maalis	284	563
huhti	482	398
touko	513	459
kesä	791	
heinä	366	
elo	404	
syys	262	
loka	246	
marras	240	
joulu	287	
Koko vuosi	4 159	

RAKENNUSTARVIKKEIDEN KAUPPA

RAKENNUSKUSTANNUSINDEKSI 2000=100 Tarvikeindeksit

	Rak.tekn. töiden tarvik- keet	LVI- tarvik- keet	Sähkö- tarvik- keet	Maalaus- tarvik- keet
2004 VI	107,8	115,7	103,0	106,4
VII	108,2	116,5	103,3	106,1
VIII	108,7	118,3	103,6	107,2
IX	108,8	118,9	104,0	106,8
X	109,7	120,4	105,3	107,0
XI	110,1	121,5	104,5	107,5
XII	110,0	121,5	105,0	107,8
2005 I	110,7	122,3	107,2	109,1
II	111,3	122,4	106,4	109,9
III	111,7	122,9	106,2	109,5
IV	112,1	123,8	106,2	110,6
V	112,7	123,8	106,8	111,5
VI	112,8	124,4	106,4	111,8

RAKENNUSTARVIKKEIDEN TUKKUKAUPPA Sähkötarvikkeiden kokonaismyynti

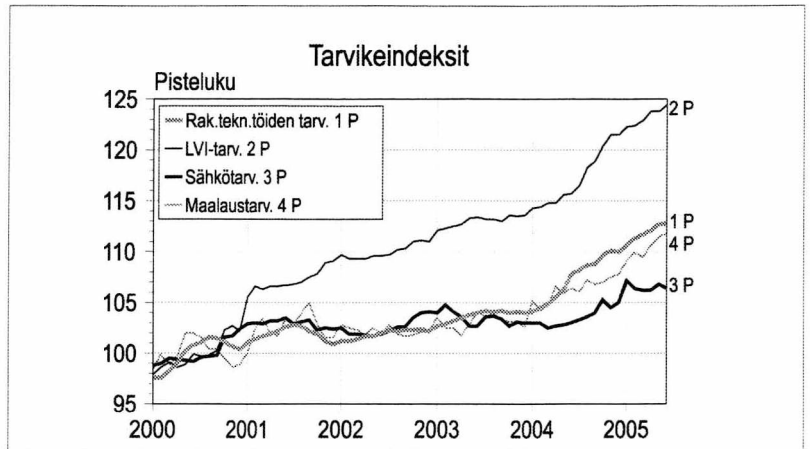
	2004 milj. euroa	2005 milj. euroa
tammi	39,9	42,0
helmi	37,9	42,2
maalisk.	45,2	44,4
huhti	45,6	51,6
touko	48,2	56,9
kesä	50,2	55,4
heinä	42,2	
elo	50,9	
syys	58,8	
loka	53,9	
marras	54,9	
joulu	45,9	

Otoksessa mukana 11 yritystä, jotka edustavat yli 95 prosenttia Suomen sähkötukkukaupasta. Kuu-kausittain seurataan 38 tuoteryhmän myyntiä

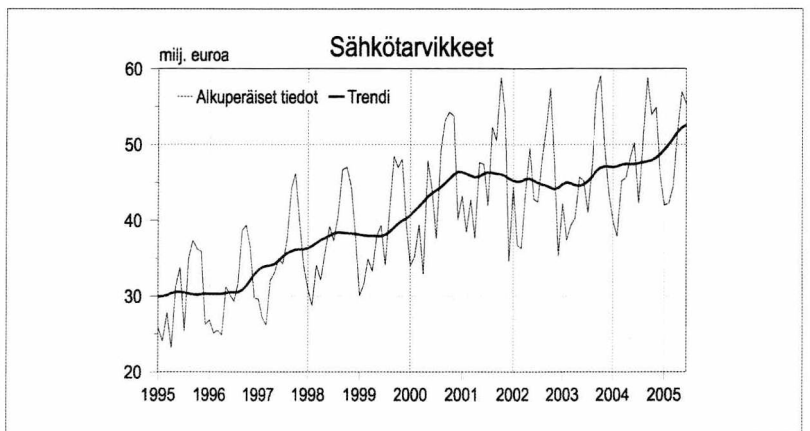
RAKENNUSTARVIKKEIDEN TUKKUKAUPPA LVI-tarvikkeiden kokonaismyynti

	2004 milj. euroa	2005 milj. euroa
tammi	48,0	53,6
helmi	53,0	56,7
maalisk.	61,6	59,7
huhti	59,1	68,3
touko	66,2	70,4
kesä	71,2	71,1
heinä	60,4	
elo	66,9	
syys	73,5	
loka	71,3	
marras	72,4	
joulu	62,0	

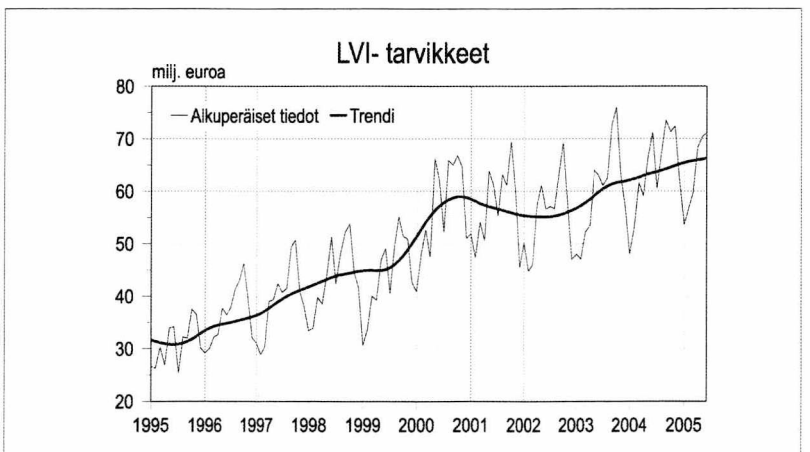
Luvuissa mukana neljän yrityksen tiedot. Ne kattavat 95 prosenttia LVI-tarvikkeiden tukkukaupan kokonaismyynnistä.



Rakennuskustannusindeksi 2000=100



Sähkötukkukauppa



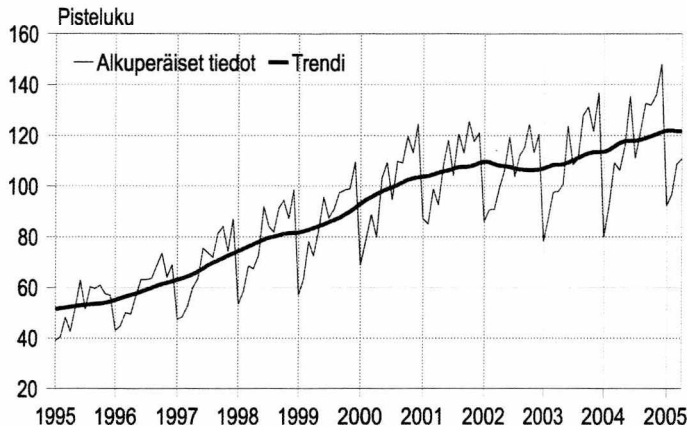
LVI-tukkukauppa

Lähde: Tilastokeskus, SVT Rakennuskustannusindeksi, Suomen Sähkötukuliikkeiden Liitto ja Suomen Putkikauppiasyhdistys

Tiedustelut: Tilastokeskus, Sinikka Kanerva (09) 17 341, Sähkötukuliikkeet Hendry Nysten (09) 696 3700, www.sstl.fi/tilastot, Putkikauppiasyhdistys, Olle Grönlund (09) 348 3400

TALONRAKENNUSYRITYSTEN LIIKEVAIHTO- JA PALKKASUMMAINDEKSIT

Talonrakennusyritysten liikevaihtoindeksi 2000=100



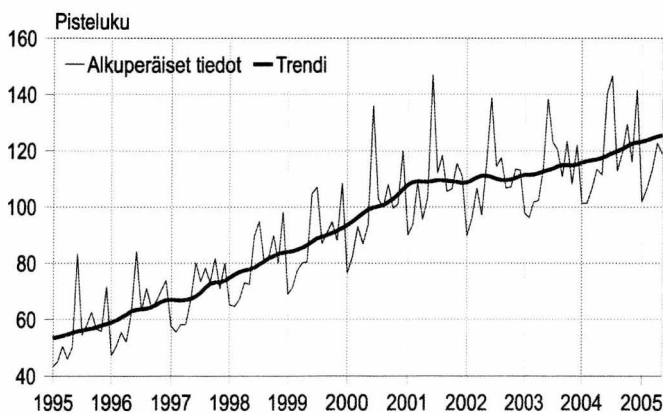
LIIKEVAIHTOINDEKSI 2000=100

	2004	2005	muutos% ¹⁾
tammi	79,9	92,2	11,2
helmi	92,0	96,8	9,1
maalis	109,3	108,7	5,9
huhti	106,2	110,8	2,9
touko	116,1		
kesä	135,4		
heinä	111,0		
elo	121,8		
syys	132,6		
loka	131,9		
marras	136,1		
joulu	147,9		
vuoden ka.	118,4		

Tarkasteltava muuttuja on kotimaan liikevaihto, joka muodostuu kotimaan arvonlisäveronalaisesta myynnistä.

¹⁾ muutosprosentti on kolmen viimeisen kuukauden muutos verrattuna edellisen vuoden vastaavaan ajanjaksoon.

Talonrakennusyritysten palkkasummaindeksi 2000=100



PALKKASUMMAINDEKSI 2000=100

	2004	2005	muutos% ¹⁾
tammi	101,3	101,8	8,4
helmi	101,3	106,6	7,8
maalis	106,5	113,2	4,0
huhti	113,4	122,7	6,6
touko	111,5	118,9	7,1
kesä	140,4		
heinä	146,6		
elo	112,8		
syys	119,3		
loka	129,5		
marras	116,0		
joulu	141,6		
vuoden ka.	120,0		

Tarkasteltava muuttuja on ennakonpidätyksen alaiset palkat, joiden perusteella maksetaan työnantajan sosiaaliturvamaksua.

Rakentamisen liikevaihdon ja palkkasumman arvoindeksit julkaistaan kuukausittain Tilastokeskuksen Internet-sivuilla osoitteessa: www.tilastokeskus.fi/rakentamisenliikevaihtoindeksit, jossa ne löytyvät myös Excel-taulukoina.

Kuukausittaisten arvoindeksien laskenta perustuu verottajan arvonlisävero- ja työnantajasuorustietoihin, joita täydennetään Tilastokeskuksen aineistolla.

Kausitasoitusmenetelmän muutos: Kausitasoitusmenetelmä muuttui tammikuun tiedoista alkaen. Kausitasoitettuja aikasarjoja tuotetaan Eurostatin suosittelemana TRAMO/SEATS-menetelmällä aiemmin käytössä olleen X11-menetelmän sijasta. Kausitasoitettuja sarjoja ja trendit, kauppaa- tai työpäiväkorjatut sarjat sekä niistä lasketut muutosprosentit muuttuvat hieman aiemmin julkaistuja. Sarjojen tulkinta ei muutu.

Lähde: Tilastokeskus, Rakentamisen suhdanteet
Tiedustelut: Anja Räisänen (09) 17 341

TALONRAKENNUSALAN TYÖLLISYYS

TALONRAKENNUSALAN TYÖLLISET, 1 000 henkeä

	2003	2004	2005
tammi	118	120	110
helmi	108	99	109
maalis	108	108	113
huhti	124	111	117
touko	115	115	116
kesä	132	124	132
heinä	132	125	
elo	114	116	
syys	110	117	
loka	124	124	
marras	114	110	
joulu	116	115	

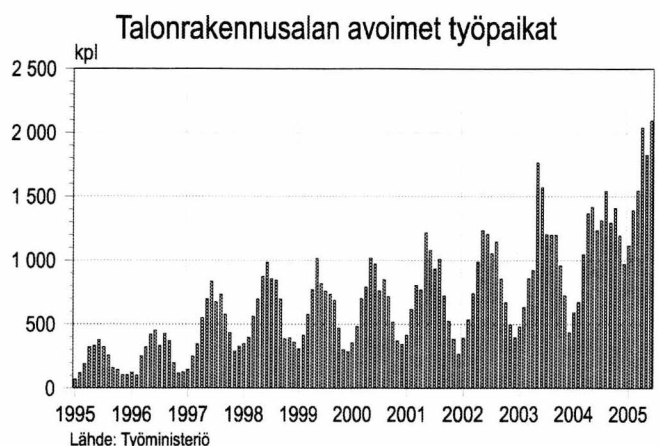
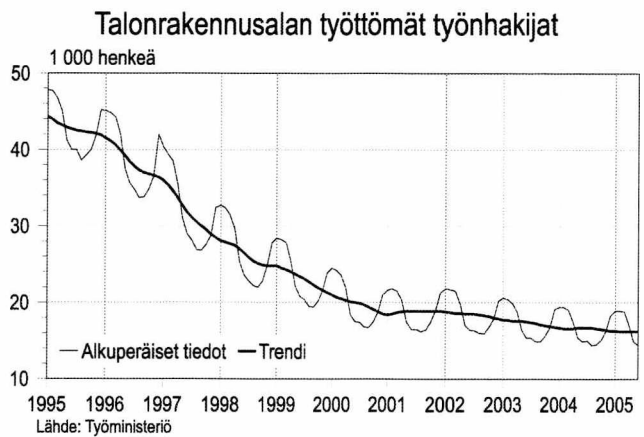
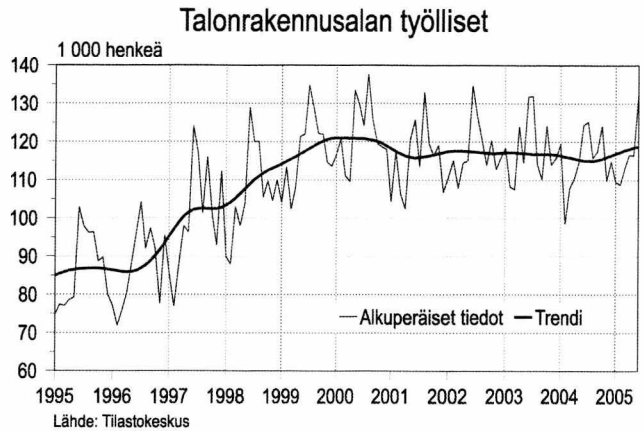
TALONRAKENNUSALAN TYÖTTÖMÄT TYÖNHAKIJAT, 1 000 henkeä

	2003	2004	2005
tammi	21	19	19
helmi	20	19	19
maalis	20	19	19
huhti	19	17	17
touko	16	15	15
kesä	15	15	14
heinä	15	15	
elo	15	14	
syys	15	14	
loka	16	15	
marras	17	16	
joulu	19	18	

TALONRAKENNUSALAN AVOIMET TYÖPAIKAT, lukumäärä

	2003	2004	2005
tammi	479	589	1 116
helmi	634	670	1 392
maalis	858	1 046	1 544
huhti	923	1 368	2 039
touko	1 767	1 418	1 824
kesä	1 571	1 234	2 095
heinä	1 205	1 314	
elo	1 200	1 542	
syys	1 200	1 295	
loka	959	1 409	
marras	726	1 194	
joulu	434	972	

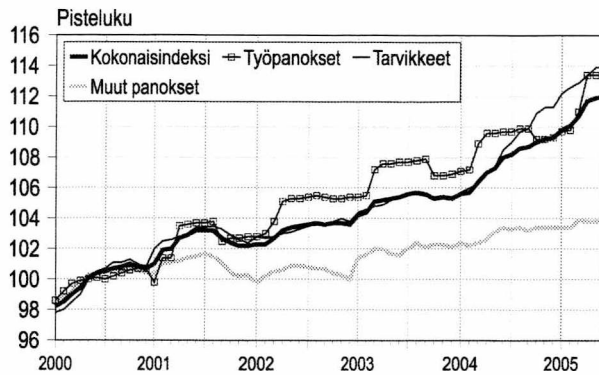
Työvoimatiedot on vielä toistaiseksi kausitasoitettu X11-Arima-menetelmällä.



Lähde: Tilastokeskus, Työvoimatutkimus, Työministeriö
Tiedustelut: Tilastokeskus, Kalle Sinivuori (09) 17 341, Työministeriö, Työnvälitystilasto 0106 04001

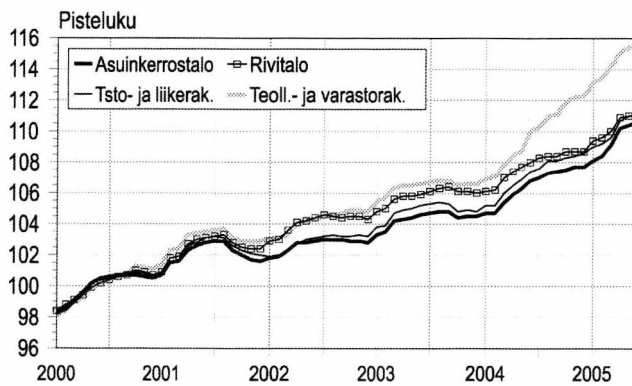
RAKENNUSKUSTANNUSINDEKSI

Rakennuskustannusindeksi 2000=100



Rakennuskustannusindeksi 2000=100

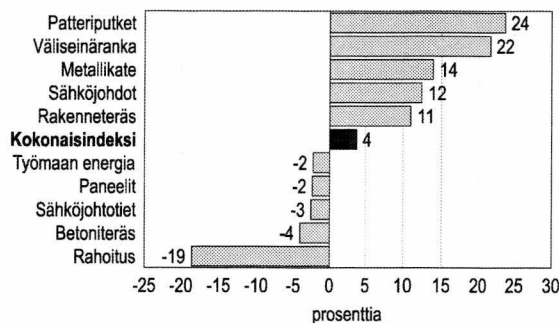
Rakennuskustannusindeksi 2000=100



Rakennuskustannusindeksi 2000=100

Vuoden aikana tapahtuneet suurimmat muutokset

kesäkuu 2005/2004



Rakennuskustannusindeksi 2000=100

Lähde: Tilastokeskus, Rakennuskustannusindeksi
Tiedustelut: Sinikka Kanerva (09) 17 341

RAKENNUSKUSTANNUSINDEKSI 2000=100

		Kokonaisindeksi	Työpanokset	Tarvikkeet	Muut panokset
2004	VI	108,0	109,7	108,5	103,4
	VII	108,2	109,7	109,0	103,3
	VIII	108,6	109,9	109,7	103,4
	IX	108,7	109,9	109,9	103,2
	X	109,0	109,2	110,9	103,4
	XI	109,2	109,2	111,3	103,4
	XII	109,3	109,3	111,3	103,4
2005	I	109,8	109,7	112,2	103,4
	II	110,1	109,8	112,6	103,4
	III	110,7	111,0	112,9	103,9
	IV	111,7	113,4	113,4	103,8
	V	111,9	113,4	113,9	103,8
	VI	112,0	113,4	114,0	103,9

RAKENNUSKUSTANNUSINDEKSI 2000=100

		Asuin-kerrostalo	Rivitalo	Toimisto- ja liikerak.	Teollisuus- ja varastorak.
2004	VI	106,8	108,0	107,4	110,0
	VII	107,0	108,3	107,6	110,3
	VIII	107,3	108,4	108,1	111,0
	IX	107,4	108,4	108,1	111,1
	X	107,5	108,7	108,3	111,9
	XI	107,7	108,7	108,4	112,2
	XII	107,7	108,7	108,6	112,3
2005	I	108,1	109,4	109,0	113,1
	II	108,4	109,6	109,2	113,5
	III	109,1	110,0	109,6	114,2
	IV	110,2	110,9	110,7	115,1
	V	110,4	111,0	111,0	115,4
	VI	110,6	111,0	111,1	115,5

RAKENNUSKUSTANNUSINDEKSI 2000=100
SUURIMMAT HINNANMUUTOKSET, %

	kesä 05/ kesä 04	kesä 05/ touko 05
Patteriputket	23,7	0,0
Välieinäranka	21,7	-1,2
Metallikate	13,9	1,5
Sähköjohdot	12,4	0,0
Rakenneteräs	11,0	-0,5
Kokonaisindeksi	3,8	0,1
Työmaan energia	-2,3	0,0
Paneelit	-2,4	0,0
Sähköjohtotiet	-2,6	-1,2
Betoniteräs	-4,1	-2,8
Rahoitus	-18,6	-3,3

ASUNTOJEN OSTOAIKOMUKSET, HINNAT JA ASUNTOLAINAN KORKO

OMAN ASUNNON OSTOAIKOMUKSET SEURAAVAN VUODEN AIKANA

% kotitalouksista

		Kyllä, varmasti	Mahdollisesti
2004	VII	2,8	4,6
	VIII	3,3	4,1
	IX	2,7	3,9
	X	3,4	4,2
	XI	3,6	3,6
	XII	3,0	4,5
2005	I	3,3	3,9
	II	3,0	4,2
	III	3,8	4,2
	IV	4,5	5,3
	V	4,4	4,7
	VI	4,1	3,6
	VII	4,0	3,1

KERROSTALOASUNTOJEN VELATTOMAT NELIÖHINNAT

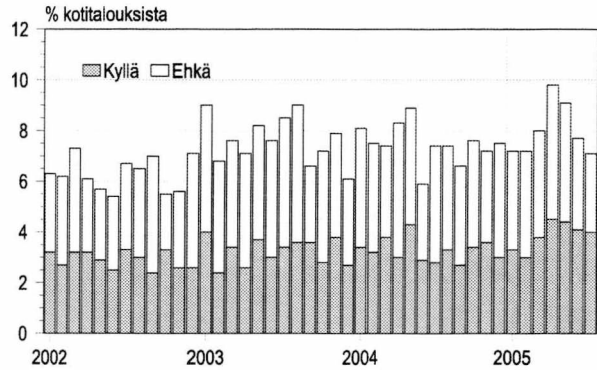
		Pääkaupunkiseutu /m ³	Muu Suomi /m ³
2004	I	2346	1157
	II	2412	1186
	III	2394	1192
	IV	2390	1203
2005*	I	2414	1227
	II	2533	1257

Tiedot perustuvat Verohallinnon varainsiirtoveroaineistoon

ASUNTOLAINAN KOROT %

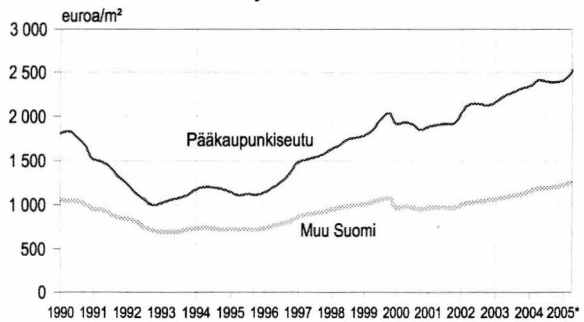
		Rahalaitosten uudet asunto- lainat	Euribor 12 kk
2004	VII	3,25	2,36
	VIII	3,18	2,30
	IX	3,22	2,38
	X	3,17	2,32
	XI	3,16	2,33
	XII	3,14	2,30
2005	I	3,14	2,31
	II	3,13	2,31
	III	3,10	2,34
	IV	3,04	2,27
	V	2,96	2,19
	VI	2,87	2,10

Asunnon ostoaikomukset seuraavan vuoden aikana



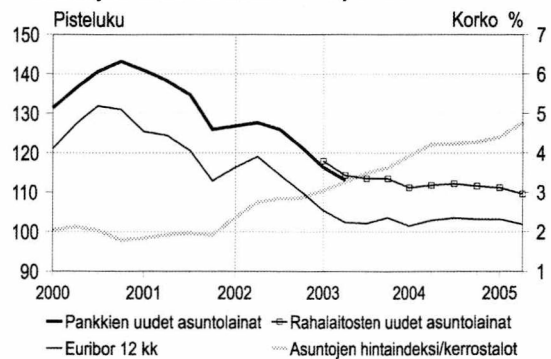
Kuluttajabarometri

Kerrostaloasuntojen velattomat neliöhinnat



Asuntojen hinnat

Asuntojen hintaindeksi 2000=100 ja asuntolainan korko



Asuntolainan korko

Lähde: Tilastokeskus, Kuluttajabarometri ja Asuntojen hinnat sekä SuomenPankki
Tiedustelut: TK Pertti Kangassalo ja Petri Kettunen (09) 17 341
Suomen Pankki, www.bof.fi

UUSIMMAT SUURET RAKENNUSKOHTEET

Kunta	Luvan myöntö- vuosi ja kuukausi	Omistajan nimi		Käyttötarkoitus	Tilavuus m ³	Aloitus- vuosi ja kuukausi
Lohja	200505	KIINTEISTÖ OY LAURINKATU 41	uusi	Liikerak.	169 300	
Helsinki	200505	HELSINGIN ICE SPORT CENTER OY	uusi	Urheilurak.	66 580	
Heinola	200505	VERSOWOOD OY	uusi	Varastorak.	350 000	
Pori	200505	PORIN KAUPUNKI	uusi	Varastorak.	133 750	
Kouvola	200505	KOUVOLAN KAUPUNKI	uusi	Varastorak.	153 890	200505
Kauhajoki	200504	ISOJOEN KONEHALLI OY	laaj.	Liikerak.	61 790	
Espoo	200504	NOKIA OYJ	uusi	Toimistorak.	78 300	200505
Helsinki	200504	VELJEKSET LAAKKONEN OY	uusi	Liikenteen rak.	55 610	
Vantaa	200504	KOY VANTAAN HONKANUMMENTIE 5	uusi	Varastorak.	52 200	200505
Vantaa	200504	PASSIF OY	laaj.	Varastorak.	63 400	200504
Pori	200504	KIINTEISTÖ OY POREL	uusi	Varastorak.	65 200	
Salo	200503	SUUR-SEUDUN OSUUSKAUPPA SSO	uusi	Liikerak.	56 990	
Helsinki	200503	KOY HELSINGIN PORKKALANKATU 22	uusi	Toimistorak.	63 800	
Rautjärvi	200503	M-REAL OYJ SIMPELE BOARD	uusi	Teollisuusrak.	53 700	
Närpiö	200503	HELGE SIGG FASTIGHETS KB	uusi	Kasvihuone	75 800	200504
Kemi	200503	KEMI SHIPPING OY	uusi	Varastorak.	145 000	
Kemi	200503	KEMI SHIPPING OY	laaj.	Varastorak.	145 250	
Helsinki	200502	KIINTEISTÖ OY ROCK VALLILA	uusi	Liikenteen rak.	88 400	200502
Punkaharju	200502	KOY PUNKAHARJUN NOBELINNIEMI	laaj.	Teollisuusrak.	75 789	
Vantaa	200502	VIINIKANKASKI 6 OY	uusi	Varastorak.	333 100	200503
Lempäälä	200501	KIINTEISTÖ OY IDEAPARK AB	uusi	Liikerak.	72 300	
Vantaa	200501	KIINT OY VANTAANPORTIN LIIKEKESKUS	laaj.	Liikenteen rak.	75 060	200502
Eurajoki	200501	TEOLLISUUDEN VOIMA OY	uusi	Teollisuusrak.	938 354	
Kerava	200501	OY SINEBRYCHOFF AB	uusi	Varastorak.	263 600	200503
Kotka	200501	JOHN NURMINEN OY	laaj.	Varastorak.	82 635	
Kerava	200501	KIINTEISTÖ OY HEKA	uusi	Varastorak.	53 700	200502
Kemi	200412	OSUUSKAUPPA ARINA	uusi	Liikerak.	141 061	200502
Lahti	200412	KIINT OY LAHDEN KESKUSTALO	uusi	Liikerak.	57 460	
Nokia	200412	KESKO OYJ	uusi	Liikerak.	113 000	200412
Keitele	200412	KEITELE ENGINEERED WOOD OY	uusi	Teollisuusrak.	122 910	200501
Tampere	200412	KIINTEISTÖ OY TAMTEVA	uusi	Teollisuusrak.	58 600	
Kokkola	200412	KOKKOLAN KAUPUNKI	laaj.	Varastorak.	68 416	200502
Kotka	200412	SUOMEN POSTI OYJ	uusi	Varastorak.	342 730	200503
Helsinki	200411	ASUNTO OY HELSINGIN CIRBUS	uusi	Asuinrak.	51 020	200502
Vantaa	200411	K/S VANTAA, FINLAND	uusi	Liikerak.	60 000	200502
Kotka	200411	KOY KOTKAN RUOTSINSALMENK. 12	uusi	Liikerak.	70 045	200412
Vantaa	200410	PEIJAS-REKOLA SAIRAALAN KL	laaj.	Hoitoalan rak.	65 740	200505
Espoo	200409	BUSINESS PARK MANKKAA OY TORNI 2	uusi	Toimistorak.	52 300	
Tampere	200409	TAMPEREEN YLIOPISTON TUKISÄÄTIÖ	uusi	Opetusrak.	73 850	200412
Nokia	200409	LINJAPINTA OY	uusi	Teollisuusrak.	50 030	200411
Nokia	200409	KOY NOKIAN RENGASKATU 4	uusi	Teollisuusrak.	415 890	200411
Hämeenlinna	200409	KIINTEISTÖ OY HANSALOGISTIikka	uusi	Varastorak.	243 920	200410
Kotka	200409	KOTKAN SATAMATALOT OY	uusi	Varastorak.	83 485	200411
Vantaa	200408	VANTAAN KAUPUNKI	uusi	Opetusrak.	51 890	200409
Forssa	200408	HK RUOKATALO OYJ	uusi	Varastorak.	71 556	200505
Vantaa	200408	R-LAATIKKO 602 OY	uusi	Varastorak.	84 700	200408
Helsinki	200407	VELJEKSET LAAKKONEN OY	uusi	Liikenteen rak.	55 160	
Helsinki	200406	TE HAGA 3 FASTIGHETS AB	uusi	Toimistorak.	63 760	200409
Turku	200406	NOKIA ASSET MANAGEMENT OY	uusi	Toimistorak.	111 500	200408
Vantaa	200406	VANTAAN KAUPUNKI	laaj.	Opetusrak.	65 381	200408
Turku	200406	KIINTEISTÖOSAKEYHTIÖ ICT	uusi	Opetusrak.	168 140	200407
Helsinki	200406	SENAATTI-KIINTEISTÖT	uusi	Opetusrak.	116 400	200410
Kaskinen	200406	M-REAL OYJ	uusi	Teollisuusrak.	448 000	200406
Kerava	200406	OY SINEBRYCHOFF AB	uusi	Varastorak.	78 000	200503
Vantaa	200405	KIINT OY VANTAAN KRUUNU	uusi	Liikerak.	58 685	200503
Helsinki	200405	KIINT OY OPETUSTALO	laaj.	Opetusrak.	61 145	200408
Rovaniemi	200405	SENAATTI-KIINTEISTÖT	uusi	Opetusrak.	67 060	200405
Kaskinen	200405	KASKISTEN PUUTARHA OY	laaj.	Kasvihuone	59 000	200409
Helsinki	200404	KIINT OY LIJKETALO LANTERNA	uusi	Liikerak.	241 800	200408
Espoo	200404	KIINTEISTÖ OY FMO	uusi	Toimistorak.	50 420	200407
Espoo	200404	YTV	uusi	Teollisuusrak.	117 920	
Turku	200404	TURUN KAUPUNKI	uusi	Teollisuusrak.	398 880	200405
Oulunsalo	200403	OULUNSALON KUNTA	uusi	Liikerak.	52 740	200404
Vantaa	200401	OY KWH FREEZE AB	uusi	Varastorak.	60 864	
Helsinki	200312	KIINTEISTÖ OY MIKONKATU 11	laaj.	Liikerak.	65 000	

Lähde: Väestörekisterikeskus, Väestötietojärjestelmä

Tiedustelut: Rolf Ahlfors (09) 22 9161

Postitus

2 lk kirje

Port Payé
Finlande
126676

Suomen
Posti Oyj

SVT
Suomen virallinen tilasto
Finlands officiella statistik
Official Statistics of Finland

Rakentaminen 2005:18
Byggandet
Construction

Myynti

Tilastokeskus, myyntipalvelu
PL 4C
00022 TILASTOKESKUS
Puh. (09) 1734 2011
Fax (09) 1734 2500
myynti@tilastokeskus.fi
www.tilastokeskus.fi

Käyntiosoite

Työpajankatu 13
00580 Helsinki

ISSN 0784-8390/Rakentaminen
ISSN 1238-7142/Talonrakentaminen ja Suhdanteet

Tuotenumero 9579

AE