

F13.3

Tilastokeskus
Statistikcentralen
Statistics Finland

- 1 -02- 2010
Rakentaminen 2010

Talonrakentamisen suhdanteet

Helmikuu 2010

TILASTOKIRJASTO



136 017 7335

Sisällys

Talonrakentamisen suhdanteet, helmikuu 2010.	3	Talonrakentamisen työllisyys.	13
Uudisrakentaminen	4	Talonrakennusosalalla 19 300 työtöntä joulukuussa	
Asuinrakennuslupien määrä kasvoi myös marraskuussa		Korjausrakentaminen.	14
Asuntotuotanto	5	Korjausrakentamisessa tehdyt työtunnit lisääntyivät viime vuonna 6 prosenttia	
Rakennusluvut asunnoille lisääntyivät marraskuussakin		Uusimmat suuret rakennushankkeet	15
Uudisrakentamisen volyymi-indeksi	6		
Asuinrakentamisen volyymin lasku hidastui edelleen marraskuussa			
Myönnetty rakennusluvut	8		
Rakennuskustannusindeksi	10	Trendi kuvaa sarjan pitkän ajan suhdannevaihtelua. Kausitasoitettut sarjat tuotetaan TRAMO/SEATS -menetelmällä.	
Rakennuskustannukset pysyivät marraskuusta joulukuuhun ennallaan		Julkaisussa *-merkityt tiedot ovat ennakkotietoja.	
Rakennustarvikkeiden kauppa.	11	Julkaisussa käytetty muutos% on laskettu edellisen vuoden vastaavasta ajankohdasta tai -jaksosta.	
Rakennustarvikkeiden tukkumyyni supistui viime vuonna			
Talonrakentamisen kuukausikuvaajat	12		
Talonrakennusyritysten liikevaihdon lasku loiventunut			

Rakentamisen ja asumisen verkkopalvelu
<http://www.tilastokeskus.fi/tup/rakas>

on päivitetty Talonrakentamisen verkkopalvelun osalta 29.1.2010.

Julkaistu ilmestyy Rakentaminen aihealueessa

Lisätietoja:

Anja Räisänen (09) 17 341
tai ko. sivun alalaidassa mainittu henkilö.

sähköposti: rakennus.suhdanne@tilastokeskus.fi

Kestotilauksena 110 euroa. Sisältää verkkopalvelun. Ilmestyy 11 kertaa vuodessa.

© 2010 Tilastokeskus

Julkaisun tiedot vapaasti lainattavissa. Lainattaessa mainittava ko. tiedon kohdalla ilmoitettu lähde.

ISSN 1238-7142 (print)

ISSN 1796-2358 (pdf)

Talonrakentamisen suhdanteet helmikuussa 2010

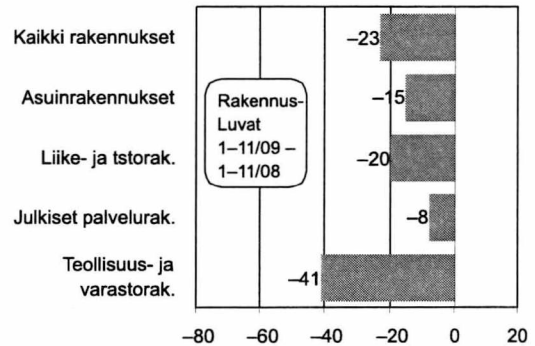
Rakennusluvut asuinrakennuksille lisääntyivät

Marraskuu

Kaikki rakennukset -18 %
Asuinrakennukset +47 %

Tammi - Marraskuu

Kaikki rakennukset -23 %
Asuinrakennukset -15 %



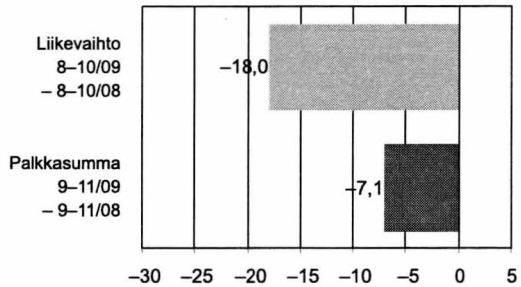
Talonrakennusyritysten (TOL 41) liikevaihto supistui lokakuussa

Liikevaihto

Lokakuussa -18,4 %
Elo-lokakuussa -18,0 %

Palkkasumma

Marraskuussa -5,8 %
Syys-marraskuussa -7,1 %



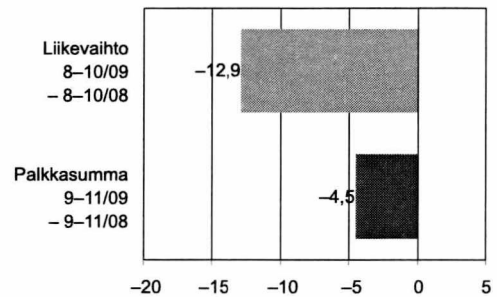
Erikoistuneen rakentamisen (TOL 43) liikevaihto supistui lokakuussa

Liikevaihto

Lokakuussa -15,6 %
Elo-lokakuussa -12,9 %

Palkkasumma

Marraskuussa -5,0 %
Syys-marraskuussa -4,5 %



Rakennuskustannukset laskivat edelleen joulukuussa

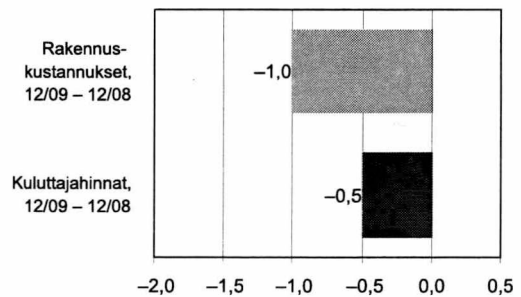
Rakennuskustannusindeksi 2005=100

Joulukuussa -1,0 %
Marraskuusta joulukuuhun 0,0%

Inflaatio joulukuussa -0,5 %

Kuluttajahintaindeksi 2005=100

Joulukuussa -0,5 %
Marraskuusta joulukuuhun 0,1 %



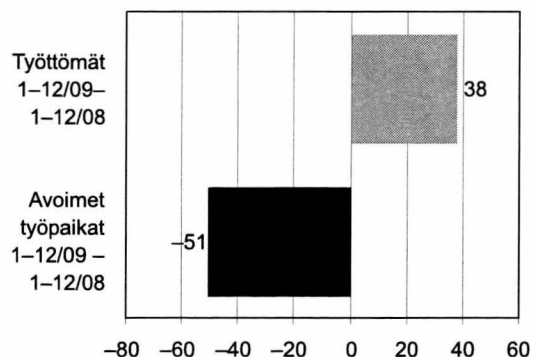
Talonrakennusalan työttömiä 19 300 joulukuussa

Talonrakennusalan työttömät

Joulukuussa +26 %
Tammi-joulukuussa +38 %

Talonrakennusalan avoimet työpaikat

Joulukuussa +6 %
Tammi-joulukuussa -51 %



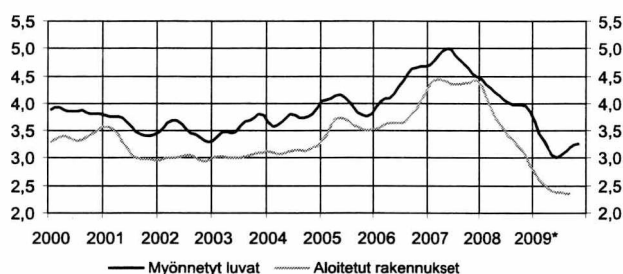
Asuinrakennuslupien määrä kasvoi myös marraskuussa

Koko uudisrakentamiseen myönnettyjen lupien kuutiomäärä väheni marraskuussa vajaan viidenneksen vuotta aiemmasta. Teollisuus- ja varastorakennusten kuutiomäärä puolittui edellisvuotisesta ja liike- ja toimistorakennuksille lupia myönnettiin 15 prosenttia vähemmän kuin vuoden 2008 marraskuussa. Julkisten palvelurakennusten kuutiomäärä sen sijaan kasvoi lähes puolella.

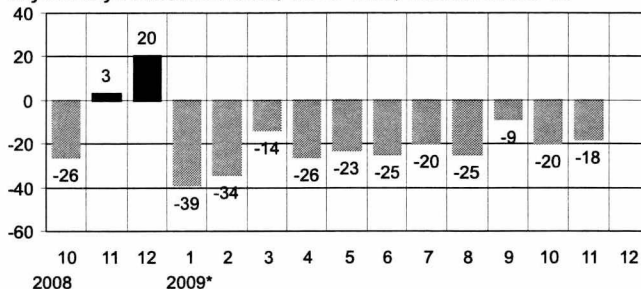
Tammi-marraskuussa 2009 rakennuslupia myönnettiin yhteensä 35,5 miljoonan kuutiometrin edestä,

mikä on noin neljänneksen vähemmän kuin vuoden 2008 vastaavana aikana. Eniten ovat vähentyneet teollisuus- ja varastorakennusten kuutiomäärät, jotka ovat pudonneet puoleen vuotta aiemmasta. Liike- ja toimistorakennusten kuutiot ovat vähentyneet viidenneksellä. Maatalousrakennusten lupakuutiot ovat ainoana ryhmänä kasvaneet.

Uudisrakentaminen, milj. m³, trendit



Myönnettyt rakennusluvat, koko maa, vuosimuutos %



Uudisrakentaminen, koko maa, milj. m³

Vuosi	kk	Myönnettyt rakennusluvat			Aloitettut rakennukset		
		milj. m ³	Trendi	vuosimuutos, % ¹⁾	milj. m ³	Trendi	vuosimuutos, %
2005		47,64		10	42,70		13
2006		52,48		10	43,25		1
2007		57,40		9	51,67		19
2008		50,59		-12	41,87		-19
2008	1	3,73	4,44	19	3,27	4,32	-3
	2	3,60	4,36	-4	2,23	4,13	16
	3	4,08	4,27	-29	2,93	3,93	-24
	4	5,73	4,21	1	4,29	3,76	-25
	5	5,57	4,15	-24	5,11	3,63	-12
	6	6,63	4,08	-17	5,02	3,52	-16
	7	2,42	4,01	-22	3,47	3,42	-19
	8	3,59	3,98	-26	4,12	3,33	-28
	9	4,43	3,97	-4	3,70	3,24	-25
	10	3,53	3,96	-26	3,27	3,15	-26
	11	3,37	3,94	3	2,69	3,03	-15
	12	3,85	3,85	20	1,77	2,87	-29
2009*	1	2,27	3,66	-39	1,17	2,72	-64
	2	2,38	3,47	-34	1,66	2,61	-25
	3	3,47	3,31	-14	1,94	2,52	-34
	4	4,22	3,17	-26	2,66	2,44	-38
	5	4,23	3,05	-23	2,88	2,39	-44
	6	4,96	3,01	-25	3,57	2,37	-29
	7	1,91	3,05	-20	2,70	2,37	-22
	8	2,66	3,13	-25	2,70	2,36	-34
	9	4,00	3,19	-9	2,99	2,34	-19
	10	2,72	3,25	-20			
	11	2,67	3,28	-18			

1) Rakennuslupien ennakkollisen vuoden muutosprosentit on laskettu edellisen vuoden vastaavan tasoisesta ennakosta. Aloitusten kuukausiarvot julkaistaan neljännesvuosittain.

Lähde: Tilastokeskus, Myönnettyt rakennusluvat

Lisätietoja: tilastokeskus.fi/til/ri

Tiedustelut: Paula Salminen (09) 17 341

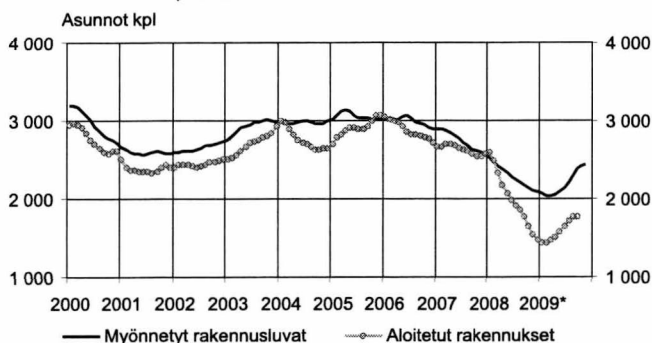
Rakennusluvut asunnoille lisääntyivät marraskuussakin

Marraskuussa myönnettiin rakennuslupia 2 232 asunnon rakentamiseen. Määrä on yli 60 prosenttia edellisen vuoden marraskuuta suurempi. Rakennusluvut kerrostaloasunnoille lisääntyivät eniten, yli 80 prosenttia. Rivitaloasunnoille myönnettiin puolet enemmän lupia kuin vuotta aiemmin ja myös omakotiasuntojen luvat kasvoivat reilut 40 prosenttia.

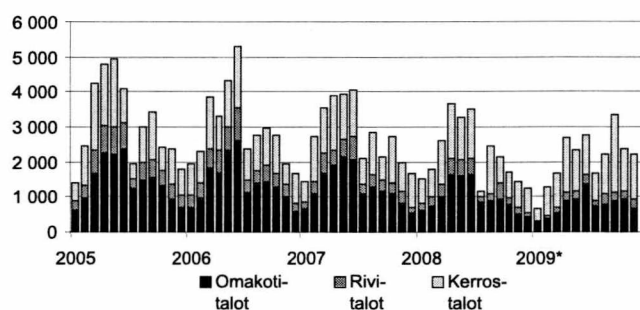
Tammi-marraskuun asuntoluvat ovat vielä 5 prosenttia miinuksella. Ainoastaan kerrostaloasuntojen lupamäärät ovat kasvaneet yli 20 prosentilla. Rakennuslu-

vat rivitaloasunnoille supistuivat alkuvuonna voimakkaasti. Vaikka nyt loka-marraskuussa niidenkin lupamäärät ovat kasvaneet reippaasti, on tammi-marraskuussa luvan saaneiden asuntojen määrä 37 prosenttia edellisvuotista pienempi. Luvat omakotiasunnoille alkoivat vähetä jo vuonna 2006 ja siitä lähtien lasku on ollut jatkuvaa. Tammi-marraskuussa on luvan saanut 8 400 omakotiasuntoa, mikä on noin neljänneksen vähemmän kuin vuonna 2008.

Asuntotuotanto, trendit



Rakennusluvun saaneet asunnot, kpl, talotyypin mukaan



Asuntotuotanto, koko maa

Vuosi	kk	Myönnetty rakennuslupa Asunnot, kpl			Aloitettut rakennukset Asunnot, kpl ¹⁾		
		Alkuper.	Trendi	vuosimuutos, % ²⁾	Alkuper.	Trendi	vuosimuutos, %
2005		37 135		6	34 275		6
2006		36 370		-2	33 997		-1
2007		33 609		-8	30 769		-9
2008		27 061		-19	23 476		-24
2008	1	1 544	2 521	3	1 644	2 591	18
	2	1 807	2 470	-35	1 255	2 496	7
	3	2 686	2 429	-26	1 733	2 334	-32
	4	3 702	2 388	-6	2 742	2 184	-20
	5	3 303	2 335	-19	3 045	2 076	-25
	6	3 562	2 281	-12	2 936	1 990	-20
	7	1 225	2 241	-42	1 579	1 917	-24
	8	2 560	2 211	-10	2 615	1 853	-34
	9	2 197	2 169	2	2 510	1 768	-18
	10	1 780	2 132	-35	1 600	1 653	-35
	11	1 442	2 112	-29	1 047	1 550	-42
	12	1 253	2 089	-30	770	1 482	-34
2009*	1	665	2 064	-57	648	1 438	-61
	2	1 323	2 041	-27	588	1 433	-53
	3	1 674	2 031	-37	1 218	1 468	-30
	4	2 704	2 046	-27	1 920	1 516	-30
	5	2 620	2 080	-20	1 964	1 574	-36
	6	2 966	2 136	-16	2 654	1 653	-10
	7	1 681	2 216	39	1 547	1 725	-2
	8	2 252	2 303	-8	2 573	1 768	-2
	9	3 548	2 377	61	2 373	1 780	-5
	10	2 389	2 419	52			
	11	2 232	2 443	64			

1) Aloitettujen asuntojen kuukausiarvot julkaistaan neljännesvuosittain

2) Ennakollisen vuoden muutosprosentit on laskettu edellisen vuoden vastaavaan ennakkoon verraten

Lähde: Tilastokeskus, Myönnetty rakennuslupa

Lisätietoja: tilastokeskus.fi/til/rl

Tiedustelut: Paula Salminen (09) 17 341

Asuinrakentamisen volyymin lasku hidastui edelleen marraskuussa

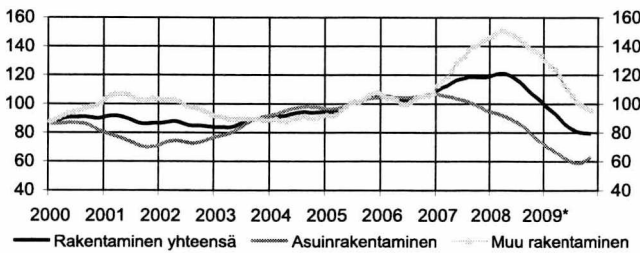
Uudisrakentamisen volyymi oli marraskuussa 23,6 prosenttia pienempi kuin vuotta aiemmin. Laskuvauhti on hieman hidastunut kesäkuukausista. Hidastumiseen on vaikuttanut asuinrakentamisen vilkastuminen.

Asuinrakentamisen volyymi oli marraskuussa vielä 13,8 prosenttia vuodentakaista pienempi, mutta varsinkin kerrostalorakentamisen volyymin lasku on hidastunut voimakkaasti. Muun kuin asuinrakentamisen supistuminen sen sijaan on nopeutunut entisestään. Laskua edellisvuoden marraskuuhun verraten oli 30,3 prosenttia. Teollisuusrakentamisen volyymi oli vain vajaa puo-

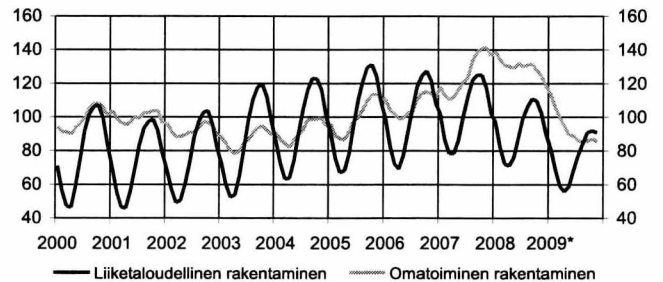
let edellisvuotisesta ja suurin oli toimistorakentamisen volyymin lasku, 64,2 prosenttia.

Tammi-marraskuun uudisrakentamisen volyymi on neljänneksen edellisvuotista pienempi. Asuinrakentamisen volyymi on lähes 28 prosenttia miinuksella ja muun rakentamisen 24 prosenttia. Liike-, toimisto-, teollisuus- sekä varastorakentamisen volyymit ovat kaikki yli 30 prosenttia pienempiä kuin vuonna 2008. Julkiset palvelurakennukset ovat ainoa volyymiaan kasvattanut ryhmä, kasvua reilut 12 prosenttia. Viimeisten kolmen kuukauden aikana niidenkin volyymin kasvu on pysähtynyt.

Uudisrakentamisen volyymi-indeksi 2005=100, trendit



Uudisrakentamisen volyymi-indeksi 2005=100



Uudisrakentamisen volyymi-indeksi 2005=100

vuosi	kk	Kaikki rakennukset	Vuosi-muutos %	Asuin-rakennukset	Liike-rakennukset	Toimisto-rakennukset	Julkiset palvelu-rakennukset	Teollisuus-rakennukset	Varasto-rakennukset	Maatalous-rakennukset
2005		100,0	7,5	100,0	100,0	100,0	100,0	100,0	100,0	100,0
2006		103,9	3,9	104,6	112,7	114,8	93,1	112,8	80,6	99,9
2007		115,7	11,4	101,7	179,5	190,6	77,3	142,2	119,5	111,7
2008		113,4	-2,2	85,5	188,9	243,3	97,7	168,3	136,6	93,3
2008	1	120,8	8,7	98,2	199,6	234,6	89,2	173,6	158,3	97,2
	2	111,4	9,5	86,4	195,3	220,4	87,0	172,2	156,7	78,6
	3	105,1	9,0	77,5	197,2	237,1	85,3	169,3	153,1	65,0
	4	104,5	7,0	74,8	200,8	247,5	90,1	166,6	143,3	67,5
	5	105,8	2,6	75,1	198,2	255,4	90,5	166,2	133,7	75,5
	6	112,8	0,8	79,1	202,7	253,8	96,7	174,5	134,3	91,7
	7	116,6	-2,0	84,6	199,9	256,7	100,9	166,4	119,5	103,4
	8	120,2	-6,6	90,9	194,0	251,6	103,0	167,7	124,8	112,1
	9	122,5	-7,8	95,2	180,5	250,1	106,4	172,7	131,3	119,1
	10	119,9	-10,5	94,4	172,6	235,1	108,7	168,8	128,7	113,4
	11	115,1	-11,9	90,0	165,3	247,5	108,5	162,8	130,7	106,4
	12	105,9	-12,9	80,4	160,5	230,4	105,8	159,2	125,3	89,9
2009*	1	99,4	-17,7	73,1	153,1	224,4	107,4	158,3	118,2	84,6
	2	89,5	-19,7	62,7	137,7	216,0	108,7	148,6	116,4	67,6
	3	81,8	-22,2	53,9	134,4	197,0	112,0	135,9	114,3	55,6
	4	77,7	-25,6	49,1	133,5	188,1	115,1	127,7	102,1	56,3
	5	76,0	-28,2	48,5	129,3	169,1	108,8	109,4	96,9	70,0
	6	80,0	-29,1	51,7	128,5	163,0	112,7	102,4	90,4	90,5
	7	82,2	-29,5	56,3	121,8	140,2	107,1	95,3	88,7	108,4
	8	84,6	-29,6	63,9	107,8	124,8	104,5	88,1	86,2	121,3
	9	88,1	-28,1	70,9	107,3	111,4	107,9	89,8	74,8	126,6
	10	89,2	-25,6	75,9	102,5	112,8	109,0	85,9	70,3	121,7
	11	87,9	-23,6	77,6	105,4	88,5	107,1	78,6	68,5	116,1

Uudisrakentamisen volyyymi-indeksi 2005=100

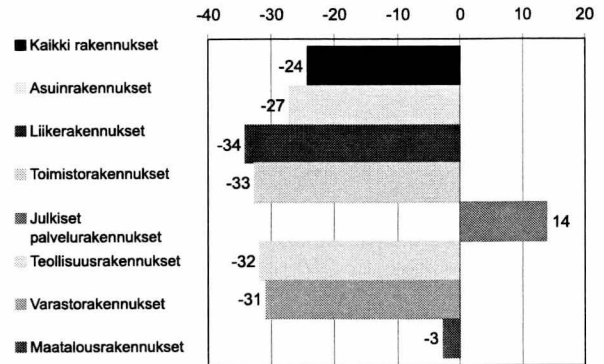
Uudisrakentamisen volyyymi-indeksi 2005=100 kuvaa Talonrakentamisen määrän kehitystä vuoden 2005 hintatasossa. Talonrakentamiseen sisältyvät uudisrakentaminen ja jo olemassa olevien rakennusten laajennukset. Korjausrakentaminen ja uudelleen rakentamiseen verrattavissa olevat muutokset eivät sisälly uudisrakentamisen volyyymi-indeksiin.

Volyymi-indeksin avulla voidaan tarkastella rakennustyömaalla syntyvän uudisrakennustuotannon syntyvän arvon muutoksia kuukausittain. Uudisrakentaminen on tilastoissa jaettu talotyyppin ja pääasiallisen rakentajan mukaan. Liiketaloudellisessa rakentamisessa rakentajana on yleensä rakennusliike tai jokin muu ulkopuolinen ammattirakentaja. Omatoimisessa rakentamisessa vain osan tekee ammattirakentaja.

Vuoden 2009 lopulliset tiedot julkaistaan toukuussa 2010. Siihen saakka vuoden 2009 tiedot ovat ennakkollisia. Aina samalla kun tuoreimmat tiedot julkaistaan, korjataan aiempia ennakkotietoja.

Perusvuoden 2005 vaihdon yhteydessä uudistettiin rakennushankkeiden hinnoittelua sekä päivitettiin laskentamenetelmä siten, että uudistettu indeksi kuvaa talonrakentamisen uudistuotannon määrää ja sen muutoksia mahdollisimman hyvin.

Uudisrakentamisen volyyymi-indeksi 2005=100, 12 kk:n muutos, %



Uudisrakentamisen volyyymi-indeksi 2005=100

	Koko rakentaminen			Asuinrakentaminen			Muu rakentaminen			
	Yhteensä	Liiketaloudellinen rakentaminen	Omatoiminen rakentaminen	Yhteensä	Liiketaloudellinen rakentaminen	Omatoiminen rakentaminen	Yhteensä	Liiketaloudellinen rakentaminen	Omatoiminen rakentaminen	
2005	100,0	100,0	100,0	100,0	100,0	100,0	100,0	100,0	100,0	
2006	103,9	107,1	99,7	104,6	108,5	101,4	103,1	106,1	96,7	
2007	115,7	125,6	103,0	101,7	104,5	99,3	130,7	140,6	109,8	
2008	113,4	130,0	92,1	85,5	84,6	86,3	143,1	162,3	102,5	
2008	1	120,8	139,2	97,2	98,2	102,2	94,8	145,0	165,5	101,7
	2	111,4	134,0	82,3	86,4	94,0	80,1	138,2	162,6	86,5
	3	105,1	130,6	72,3	77,5	87,4	69,3	134,7	161,4	77,9
	4	104,5	130,4	71,1	74,8	84,1	67,1	136,1	163,4	78,4
	5	105,8	129,0	76,0	75,1	81,8	69,6	138,6	162,6	87,7
	6	112,8	132,4	87,5	79,1	82,0	76,7	148,8	168,4	107,2
	7	116,6	130,0	99,3	84,6	81,4	87,3	150,8	164,7	121,2
	8	120,2	131,2	106,0	90,9	84,4	96,4	151,4	164,6	123,6
	9	122,5	131,6	110,9	95,2	85,7	103,2	151,7	164,3	124,9
	10	119,9	127,9	109,6	94,4	82,1	104,5	147,2	160,5	119,0
	11	115,1	124,7	102,6	90,0	78,8	99,3	141,9	157,5	108,6
	12	105,9	118,4	89,9	80,4	71,5	87,7	133,3	151,9	93,8
2009*	1	99,4	113,5	81,1	73,1	68,0	77,3	127,5	146,0	88,2
	2	89,5	105,6	68,7	62,7	61,3	63,8	118,1	137,2	77,6
	3	81,8	99,6	58,9	53,9	54,9	53,1	111,6	131,4	69,5
	4	77,7	94,7	55,8	49,1	51,1	47,4	108,3	125,8	71,2
	5	76,0	89,5	58,7	48,5	50,6	46,7	105,5	117,3	80,7
	6	80,0	89,1	68,4	51,7	51,1	52,1	110,4	116,1	98,1
	7	82,2	86,2	77,1	56,3	52,4	59,5	110,0	110,4	109,2
	8	84,6	85,1	84,1	63,9	58,7	68,3	106,8	103,9	112,9
	9	88,1	85,8	90,9	70,9	63,1	77,5	106,4	102,1	115,5
	10	89,2	87,1	92,0	75,9	68,9	81,7	103,5	100,0	110,7
	11	87,9	85,6	90,8	77,6	70,2	83,6	98,9	96,6	103,8

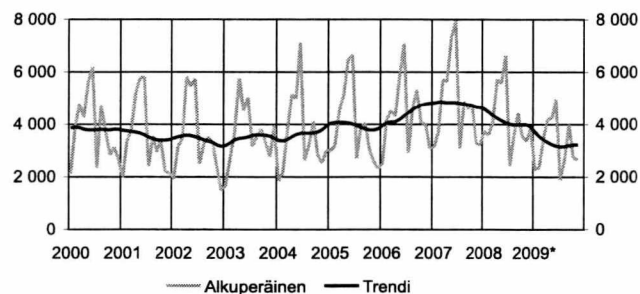
Lähde: Tilastokeskus, Uudisrakentamisen volyyymi-indeksi

Lisätietoja: tilastokeskus.fi/til/urvolvi

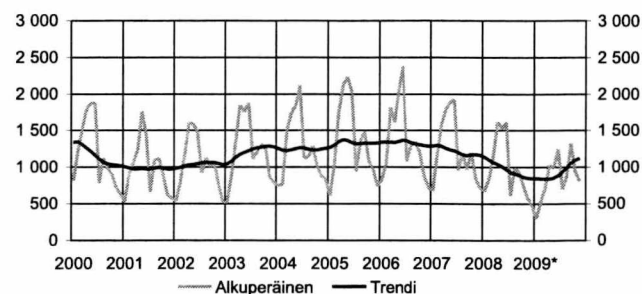
Tiedustelut: Anja Räisänen (09) 17 341

Myönnettyt rakennusluvut, 1 000 m³

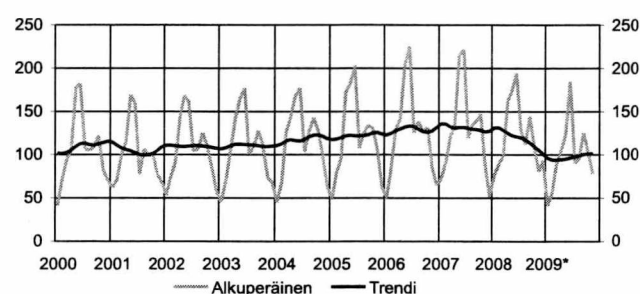
Kaikki rakennukset



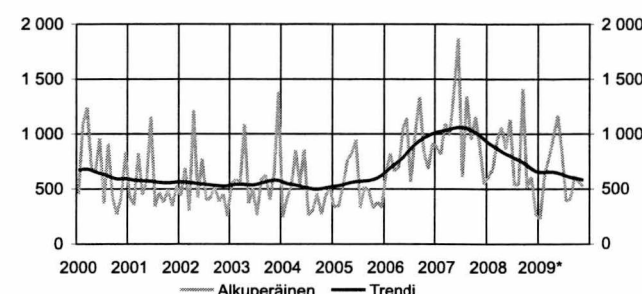
Asuinrakennukset



Vapaa-ajan asuinrakennukset



Liike- ja toimistorakennukset

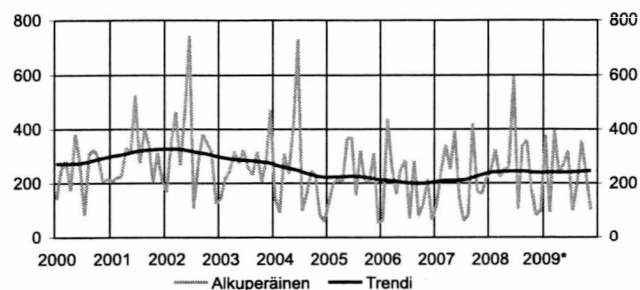


Myönnettyt rakennusluvut rakennustyyppin mukaan, 1 000 m³

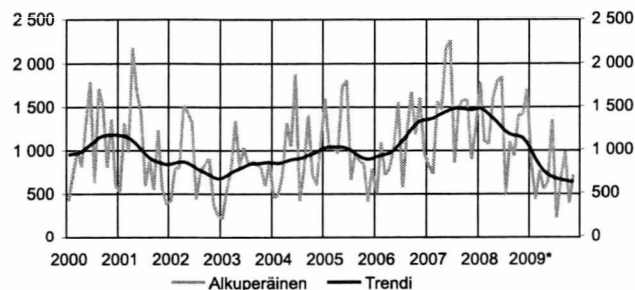
Vuosi	kk	Kaikki rakennukset		Asuinrakennukset		Vapaa-ajan asuinrak.		Liike- ja toimistorak.	
		Alkuper.	Muutos %	Alkuper.	Muutos %	Alkuper.	Muutos %	Alkuper.	Muutos %
2000		46 432	6	14 242	-2	1 267	11	8 339	16
2001		42 559	-8	11 890	-17	1 202	-5	6 341	-24
2002		42 000	-1	12 566	6	1 279	6	6 280	-1
2003		43 976	5	14 743	17	1 293	1	7 570	21
2004		43 444	-1	15 006	2	1 391	8	5 694	-25
2005		47 642	10	16 372	9	1 447	4	6 129	8
2006		52 483	10	16 267	-1	1 506	4	10 384	69
2007		57 396	9	14 892	-9	1 536	2	12 534	21
2008		50 549	-12	11 741	-21	1 463	-5	9 187	-27
2008		<i>Trendi</i>		<i>Trendi</i>		<i>Trendi</i>		<i>Trendi</i>	
	1	3 734	4 600	675	1 138	76	131	612	920
	2	3 603	4 478	827	1 101	89	131	682	892
	3	4 082	4 349	1 122	1 068	99	128	952	867
	4	5 733	4 245	1 618	1 041	162	125	1 064	842
	5	5 569	4 150	1 524	1 008	174	122	865	820
	6	6 633	4 066	1 614	966	195	121	1 133	801
	7	2 421	4 005	612	931	128	120	530	782
	8	3 587	3 982	993	910	112	117	544	763
	9	4 432	3 983	931	888	145	114	1 413	742
	10	3 529	3 992	752	866	110	110	513	715
	11	3 373	3 990	583	852	81	105	611	685
	12	3 854	3 902	488	846	93	101	266	661
2009*	1	2 266	3 719	298	846	41	96	231	651
	2	2 377	3 540	522	844	55	94	643	653
	3	3 470	3 418	710	840	89	94	785	656
	4	4 224	3 321	1 028	841	105	94	969	655
	5	4 230	3 236	989	853	123	95	1 171	647
	6	4 959	3 173	1 246	885	185	96	818	633
	7	1 911	3 145	701	935	90	98	388	619
	8	2 656	3 162	880	996	96	99	415	607
	9	4 002	3 198	1 325	1 056	125	100	617	598
	10	2 721	3 220	941	1 094	103	101	562	591
	11	2 667	3 228	809	1 118	79	102	523	582

Myönnettyt rakennusluvut, 1 000 m³

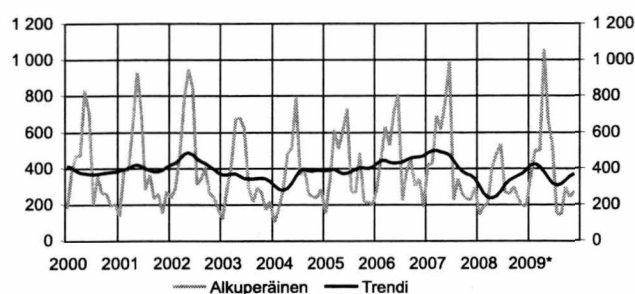
Julkiset palvelurakennukset



Teollisuus- ja varistorakennukset



Maatalousrakennukset

Myönnettyt rakennusluvut rakennustyyppin mukaan, 1 000 m³

Vuosi	kk	Julkiset palvelurak.		Teollisuus- ja varistorak.		Maatalousrakennukset	
		Alkuper.	Muutos %	Alkuper.	Muutos %	Alkuper.	Muutos %
2000		2 945	-7	12 704	25	4 534	-15
2001		3 570	21	12 318	-3	4 769	5
2002		4 017	13	9 887	-20	5 334	12
2003		3 290	-18	9 567	-3	4 266	-20
2004		2 800	-15	10 923	14	4 159	-3
2005		2 748	-2	12 755	17	4 616	11
2006		2 293	-17	12 981	2	5 322	15
2007		2 615	14	16 708	29	5 503	3
2008		3 063	18	16 309	-2	3 424	-3
			<i>Trendi</i>		<i>Trendi</i>		<i>Trendi</i>
2008	1	242	240	1 794	1 491	146	306
	2	325	242	1 108	1 464	192	264
	3	222	243	1 080	1 419	206	240
	4	250	243	1 601	1 376	404	237
	5	261	244	1 800	1 327	480	248
	6	594	245	1 857	1 270	534	274
	7	105	246	486	1 222	273	310
	8	340	245	1 102	1 190	259	336
	9	359	244	940	1 172	301	349
	10	183	242	1 412	1 166	241	361
	11	81	240	1 418	1 147	195	374
	12	99	240	1 710	1 088	193	395
2009*	1	379	241	844	997	365	420
	2	94	241	435	904	507	428
	3	397	241	771	828	500	411
	4	236	241	553	767	1 059	382
	5	271	241	646	725	666	349
	6	320	241	1 358	698	536	319
	7	99	242	227	677	151	308
	8	201	243	673	666	146	316
	9	359	245	987	657	298	336
	10	233	246	394	644	244	359
	11	102	247	723	635	275	373

Lähde: Tilastokeskus, Myönnettyt rakennusluvut

Lisätietoja: tilastokeskus.fi/til/r/

Tiedustelut: Paula Salminen (09) 17 341

Rakennuskustannukset pysyivät marraskuusta joulukuuhun ennallaan

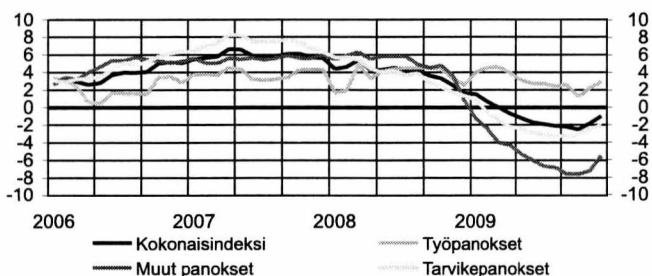
Rakennuskustannusten kokonaisindeksi laski vuoden 2009 joulukuussa 1,0 prosenttia edellisen vuoden joulukuusta. Rakentamisen työkustannukset nousivat vuodessa 2,9 prosenttia. Sen sijaan rakennustarvikkeiden hinnat laskivat 2,0 prosenttia ja muiden kustannusten hinnat 5,5 prosenttia.

Vuositasolla oli laskua muun muassa rahoituksen, rakenneteräksen, betoniteräksen, metallikatteen, maa-aineksen sekä sähköjohtojen hinnoissa. Rakennuskustannusten osatekijöistä eniten nousivat seinätaidoitteiden, kylästäetyn puutavaran, valaisimien sekä paneelien hinnat.

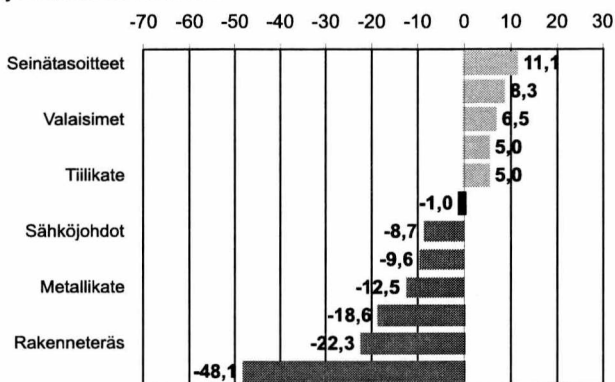
Marraskuusta joulukuuhun rakennuskustannusten kokonaisindeksi pysyi ennallaan. Myös työpanosten sekä tarvikepanosten hinnat pysyivät ennallaan. Muiden panosten hinnat laskivat 0,1 prosenttia.

Tarvikepanosten osalta joulukuussa laskivat muun muassa betoniteräksen, puulattioiden, ilmastointikanavien sekä maa-aineksen hinnat. Nousua oli väliseinärakojen, tiilikatteen, puuikkunoiden sekä seinätaidoitteiden hinnoissa. Muiden panosten osalta joulukuussa ainoastaan rahoituksen hinta jatkoi edelleen laskuaan.

Rakennuskustannusindeksi 2000=100, pisteluku



Vuoden aikana tapahtuneet suurimmat muutokset, %, joulukuu 2009/2008



Rakennuskustannusindeksi 2005=100

Vuosi	kk	Kokonaisindeksi Panokset					Talotyypit					
		Vuosi- muutos %	Työ- panokset	Vuosi- muutos %	Tarvike- panokset	Vuosi- muutos %	Muut panokset	Vuosi- muutos %	Asuin- kerrostalo	Asuin- pientalo	Toimisto- ja liikerak.	Teollisuus- ja varastorak.
2005		100,0	100,0	100,0	100,0	100,0	100,0	100,0	100,0	100,0	100,0	
2006		103,8	102,2	104,6	104,5	104,6	103,7	104,3	103,4	103,9		
2007		109,9	106,1	110,4	112,1	110,4	110,3	110,7	109,2	109,8		
2008		114,2	109,9	115,8	116,3	115,8	114,5	114,3	113,7	114,3		
2009		113,0	113,3	109,6	113,8	109,6	113,0	112,4	112,3	112,6		
2008	1	111,8	106,4	113,5	114,5	113,5	112,6	112,3	111,2	111,2		
	2	112,5	106,7	114,3	115,4	114,3	113,1	113,2	111,7	112,0		
	3	113,8	109,9	115,0	115,8	115,0	114,6	114,5	113,0	113,4		
	4	114,1	109,5	115,4	116,5	115,4	114,6	114,8	113,2	114,0		
	5	114,4	110,1	116,2	116,5	116,2	114,6	114,8	113,8	114,3		
	6	114,8	110,4	117,0	116,8	117,0	114,9	114,8	114,3	114,9		
	7	115,0	110,5	117,2	117,2	117,2	115,1	115,0	114,5	115,3		
	8	115,2	110,7	116,9	117,4	116,9	115,2	115,0	114,7	115,4		
	9	115,1	110,8	117,0	117,1	117,0	115,0	114,7	114,8	115,2		
	10	115,5	112,4	117,3	116,9	117,3	115,3	115,2	115,2	116,1		
	11	114,6	111,4	116,2	116,1	116,2	114,6	114,2	114,2	115,2		
	12	113,7	110,6	113,9	115,6	113,9	113,9	113,2	113,3	114,3		
2009	1	113,5	110,7	112,0	115,6	112,0	113,5	113,0	113,0	114,3		
	2	113,3	111,5	111,7	114,9	111,7	113,4	112,8	112,9	114,1		
	3	113,8	114,9	110,4	114,1	110,4	114,0	113,8	113,2	114,3		
	4	113,3	113,8	110,4	113,9	110,4	113,6	113,6	112,7	113,8		
	5	113,1	113,5	110,1	113,8	110,1	113,0	113,0	112,7	113,6		
	6	112,9	113,4	110,0	113,4	110,0	113,0	112,8	112,6	113,0		
	7	112,8	113,4	109,4	113,5	109,4	113,1	112,9	112,6	112,9		
	8	112,8	113,4	109,0	113,6	109,0	113,0	112,7	112,6	112,9		
	9	112,5	113,7	108,1	113,2	108,1	112,8	112,3	112,3	112,7		
	10	112,7	113,8	108,4	113,3	108,4	113,0	112,5	112,3	112,9		
	11	112,5	113,8	107,8	113,2	107,8	113,0	112,4	112,2	112,6		
	12	112,5	113,8	107,7	113,3	107,7	113,0	112,4	112,3	112,6		

Lähde: Tilastokeskus, Rakennuskustannusindeksi

Lisätietoja: tilastokeskus.fi/til/rki

Tiedustelut: Sinikka Kanerva (09) 17 341

Rakennustarvikkeiden tukkumyynti supistui viime vuonna

Sähkötukkuliikkeiden myynnin arvo oli viime vuonna 731 miljoonaa euroa. Laskua edellisvuoteen oli 16,8 prosenttia. Suurinta lasku oli huhti-kesäkuussa, jonka jälkeen laskuvauhti alkoi hidastua. Joulukuun myynti oli enää reilut 3 prosenttia vuoden 2008 joulukuuta pienempi.

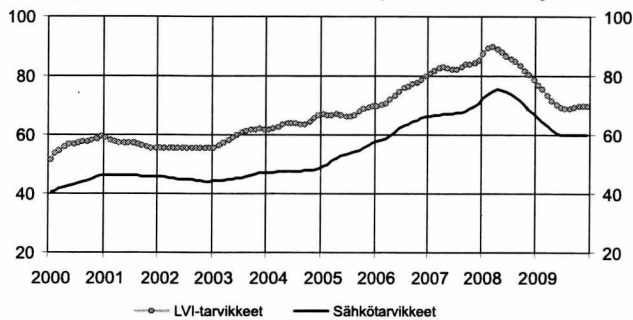
LVI-tukun viimevuoden myynnin arvo oli 848 miljoonaa euroa, jossa vähennystä edellisvuoteen oli 17,9 prosenttia. Suurin pudotus oli huhti-heinäkuun välisenä aikana. Loppuvuotta kohden laskuvauhti hidastui puoleen.

Myös vähittäisrautakaupan myynnin lasku näyttää hidastuvan. Lokakuun myynti oli 9,5 prosenttia edellisvuotista pienempi ja tammi-lokakuun myynti 12 prosenttia pienempi.

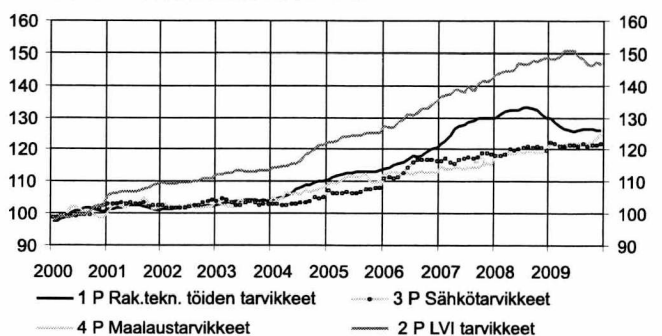
Rakennuskustannusindeksin tarvikeryhmittäisistä osa-indekseistä vuoden aikana ovat nousseet eniten maalaustarvikkeiden hinnat 4,0 prosenttia. Rakennusteknisten töiden tarvikkeiden hinnat laskivat 3,1 prosenttia ja LVI-tarvikkeiden hinnat 1,3 prosenttia. Sen sijaan sähkötarvikkeiden (ilman talouskojeita) hinnat nousivat 1,6 prosenttia.

Marraskuusta joulukuuhun rakennusteknisten töiden tarvikkeiden hinnat nousivat 0,1 prosenttia, sähkötarvikkeiden (ilman talouskojeita) 0,3 prosenttia ja maalaustarvikkeiden hinnat 0,9 prosenttia. Sen sijaan LVI-tarvikkeiden hinnat laskivat 0,5 prosenttia.

Sähkö- ja LVI-tarvikkeiden tukkukaupan trendit, milj. euroa



Indeksierto-osaindeksit 2000=100



Sähkö- ja LVI-tarvikkeiden tukkukauppa ja tarvikkeiden hinnat

	Sähkötarvikkeiden tukkukauppa			LVI-tarvikkeiden tukkukauppa			Rakennuskustannusindeksi 2000=100, osaindeksit			
	alkuper. milj. euroa	trendi	vuosi-muutos %	alkuper. milj. euroa	trendi	vuosi-muutos %	Rakennusteknisten töiden tarvikkeet	LVI-tarvikkeet	Sähkötarvikkeet ilman talouskojeita	Maalaustarvikkeet
							1 P	2 P	3 P	4 P
2008	1	68,4	72,3	4,9	79,6	87,7	130,0	143,1	117,9	118,0
	2	64,4	73,8	12,6	80,8	89,4	131,2	144,1	118,1	118,0
	3	63,4	74,9	-1,6	75,6	89,6	131,8	144,3	118,3	118,3
	4	77,7	75,3	20,7	92,7	88,9	132,4	144,7	120,0	119,0
	5	80,6	75,2	7,9	92,8	87,9	132,5	145,1	119,9	118,7
	6	74,4	74,7	5,2	89,4	86,8	132,5	146,9	120,2	119,0
	7	69,3	73,9	13,4	82,3	85,9	133,1	146,7	120,6	118,8
	8	73,8	72,9	-3,8	87,1	84,9	133,3	146,7	121,2	119,2
	9	88,0	71,7	14,6	99,9	83,6	132,7	147,7	120,7	119,3
	10	87,0	70,2	-2,9	99,9	81,9	132,4	147,3	121,1	119,1
	11	72,5	68,6	-11,7	80,7	80,3	131,0	148,3	120,7	119,0
	12	59,6	67,0	7,2	70,9	78,6	130,0	148,5	119,8	119,8
2009	1	57,4	65,6	-16,1	64,3	77,0	129,7	148,1	122,1	121,7
	2	53,8	64,3	-16,5	66,4	75,4	128,5	148,3	121,7	121,9
	3	60,1	63,0	-5,2	71,0	73,5	127,1	149,1	121,0	121,4
	4	55,9	61,7	-28,1	66,8	71,5	126,5	150,9	120,9	121,4
	5	59,1	60,6	-26,7	69,0	70,1	126,2	150,8	121,3	122,2
	6	61,4	60,1	-17,5	74,7	69,2	125,6	150,8	121,3	121,8
	7	54,4	60,0	-21,5	64,5	68,9	126,1	149,2	121,2	121,7
	8	59,9	60,0	-18,9	71,5	69,1	126,4	148,2	121,7	121,9
	9	73,9	60,1	-16,1	80,1	69,3	126,3	146,5	120,9	121,7
	10	71,1	60,1	-18,2	82,6	69,6	126,4	146,3	121,6	122,3
	11	66,6	60,2	-8,1	73,9	69,8	125,9	147,3	121,3	123,5
	12	57,7	60,2	-3,3	62,7	69,7	126,0	146,6	121,7	124,6

Sähkötarvikkeiden otoksessa mukana 14 yritystä, jotka edustavat yli 95 prosenttia Suomen sähkötukkukaupasta. Kuukausittain seurataan 45 tuoteryhmän myyntiä.

LVI-tarvikkeiden luvuissa on mukana neljän yrityksen tiedot. Ne kattavat 95 prosenttia LVI-tarvikkeiden tukkukaupan kokonaisymyynnistä.

Lähde: Tilastokeskus, Rakennuskustannusindeksi, Suomen Sähkötukkuliikkeiden Liitto ja Suomen Putkikauppiasyhdistys

Tiedustelut: Tilastokeskus, Sinikka Kanerva (09) 17 341, Sähkötukkuliikkeet Katri Huhtinen (09) 696 3700, sstl.fi

Putkikauppiasyhdistys, Olle Grönlund (09) 348 3400

Talonrakennusyritysten liikevaihdon lasku loiventunut

Talonrakennusyritysten liikevaihto laski elo-lokakuussa 18 prosenttia vuotta aiemmasta. Lokakuussa laskua oli 18,4 prosenttia vuoden 2008 lokakuusta. Liikevaihdon suurin lasku osui huhti-kesäkuulle. Sen jälkeen laskuvauhti on hidastunut jonkin verran.

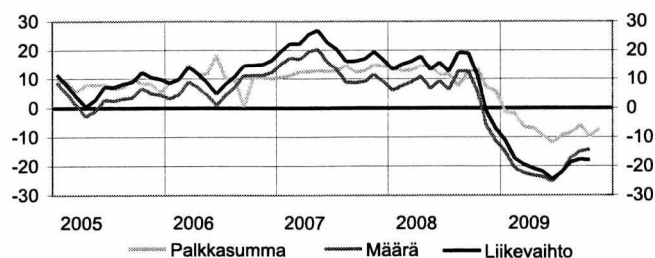
Erikoistuneen rakennustoiminnan yritysten liikevaihto on supistunut hieman vähemmän kuin talonrakennusyritysten. Elo-lokakuussa niiden liikevaihto pieneni 12,9 prosenttia vuotta aiemmasta. Lokakuun liikevaihto oli 15,6 prosenttia edellisvuotista pienempi.

Myynnin määrän kehitys noudattaa sekä talonrakennusalalla että erikoistuneen rakentamisen osalta liikevaihdon kehitystä.

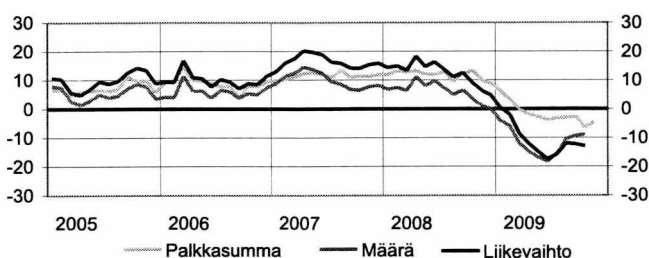
Talonrakennusyritysten maksama palkkasumma oli syys-marraskuussa 7,1 prosenttia vuoden 2008 vastaavaa palkkasummaa pienempi. Marraskuussa laskua edellisvuoteen oli 5,8 prosenttia. Huhti-kesäkuussa palkkasumma pieneni 12 prosenttia vuodesta 2008, joten siihen nähden laskuvauhti on hidastunut.

Erikoistuneen rakennustoiminnan yritysten maksama palkkasumma on supistunut puolet vähemmän kuin talonrakennusalan yritysten palkkasumma. Syys-marraskuussa palkkasumma pieneni tällä toimialalla 4,5 prosenttia ja marraskuussa laskua oli 5 prosenttia vuotta aiemmasta.

Talonrakentamisen TOL41 kuukausikuvaajien vuosimuutokset, %



Erikoistuneen rakentamisen TOL 43 kuukausikuvaajien vuosimuutokset, %



Talonrakentamisen kuukausikuvaajat TOL2008

	Liikevaihtoindeksi 2005=100				Palkkasummaindeksi 2005=100				Myynnin määräindeksi 2005=100				
	41 Talonrakentaminen		43 Erikoistunut rakennustoiminta		41 Talonrakentaminen		43 Erikoistunut rakennustoiminta		41 Talonrakentaminen		43 Erikoistunut rakennustoiminta		
	Alku-peräinen	Vuosi-muutos %	Alku-peräinen	Vuosi-muutos %	Alku-peräinen	Vuosi-muutos %	Alku-peräinen	Vuosi-muutos %	Alku-peräinen	Vuosi-muutos %	Alku-peräinen	Vuosi-muutos %	
2005	100,0		100,0		100,0		100,0		100,0		100,0		
2006	112,7	12,7	110,4	10,4	110,6	10,6	108,9	8,9	108,4	8,4	106,3	6,3	
2007	135,1	20,0	130,0	17,8	125,4	13,4	121,9	11,9	123,0	13,4	118,3	11,3	
2008	147,5	9,2	143,3	10,2	138,2	10,2	135,4	11,1	126,7	3,0	122,9	3,9	
2008	1	120,8	13,4	108,0	14,4	111,1	14,0	111,3	12,0	106,1	6,0	94,9	6,9
	2	130,3	15,2	118,8	15,0	134,2	12,9	131,6	13,2	114,1	7,7	104,0	7,5
	3	126,9	16,2	121,0	13,5	122,6	13,1	124,1	12,9	110,9	9,0	105,7	6,5
	4	149,5	18,0	138,1	18,3	130,4	14,7	124,4	13,4	130,1	10,9	120,2	11,2
	5	149,4	13,3	141,7	14,7	145,9	14,7	138,0	12,1	129,2	6,7	122,5	8,0
	6	161,7	15,9	155,9	16,4	179,7	11,6	154,2	11,9	139,0	9,3	134,0	9,8
	7	143,1	12,6	144,7	13,8	143,7	11,7	148,5	12,8	122,4	6,3	123,8	7,5
	8	178,2	19,2	141,8	11,1	138,4	7,6	141,8	9,4	151,7	12,7	120,7	5,0
	9	164,3	19,1	159,5	12,6	133,5	12,4	132,3	12,3	139,4	12,7	135,2	6,6
	10	155,8	11,2	163,9	9,0	148,6	13,6	144,9	13,3	131,8	5,5	138,6	3,4
	11	146,9	-1,0	144,1	6,4	127,5	7,1	129,2	9,9	124,1	-5,8	121,8	1,2
	12	143,1	-7,1	181,8	4,9	143,2	5,8	144,1	9,1	120,9	-11,4	153,6	0,1
2009	1	94,5	-11,1	97,1	0,5	108,8	-1,3	123,9	6,2	79,5	-15,0	81,6	-4,0
	2	96,5	-17,4	104,2	-1,9	120,2	-2,0	120,0	3,5	81,4	-20,7	87,9	-5,9
	3	113,5	-19,5	116,8	-8,5	114,6	-6,6	123,0	-0,1	96,0	-22,4	98,8	-11,9
	4	112,0	-20,8	111,6	-12,0	125,7	-6,9	130,4	-1,8	95,2	-23,2	94,8	-14,7
	5	107,1	-21,9	113,1	-14,8	121,1	-9,4	122,9	-2,7	91,4	-23,7	96,5	-16,7
	6	128,5	-24,5	135,5	-17,3	154,5	-12,0	147,6	-3,8	110,8	-25,3	116,8	-18,2
	7	118,2	-22,1	124,4	-15,7	149,6	-9,4	156,4	-3,2	102,9	-21,9	108,3	-15,4
	8	146,3	-18,6	129,8	-11,9	118,9	-8,4	127,2	-3,0	128,8	-17,1	114,3	-10,3
	9	135,4	-17,7	137,2	-12,2	122,7	-5,9	128,0	-2,6	120,1	-14,9	121,8	-9,3
	10	127,1	-18,0	138,3	-12,9	137,6	-9,8	137,2	-6,3	113,7	-14,3	123,7	-8,8
	11					120,2	-7,1	122,7	-4,5				

Vuosimuutos on alkuperäisen sarjan kolmen viimeisimmän kuukauden keskiarvon muutos edellisen vuoden vastaavasta ajanjaksosta. Tilastossa otettiin tammikuun 2009 tiedoista alkaen käyttöön uusi toimialaluokitus TOL2008 sekä uusi perusvuosi 2005=100

Lähde: Tilastokeskus, Rakentamisen kuukausikuvaajat Lisätietoja: tilastokeskus.fi/til/rlv Tiedustelut: Merja Järvinen (09) 17 341

Talonrakennusosalalla 19 300 työtöntä joulukuussa

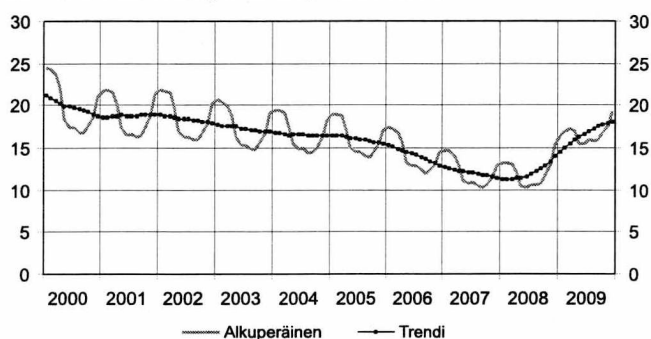
Talonrakennusosalalla oli joulukuussa 19 300 työtöntä työnhakijaa. Määrä lisääntyi marraskuusta lähes 1 700 hengellä. Kuitenkin työttömien määrän lisääntyminen näyttäisi hieman hidastuvan, sillä kesäkuukausina työttömien määrän kasvu oli kuukausittain 40–50 prosenttia, mutta marraskuussa nousua vuotta aiempaan oli 34 prosenttia ja joulukuussa 26 prosenttia.

Avoimia työpaikkoja talonrakennusosalalla oli tammisyysskuun välisenä aikana reilu puolet vähemmän kuin vuonna 2008. Lokakuusta väheneminen hidastui ja joulukuussa

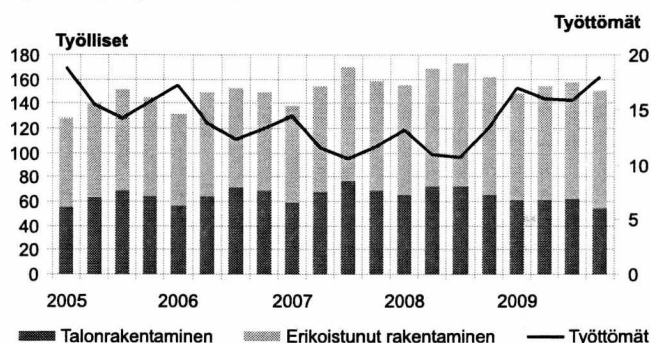
kuussa työpaikkoja oli tarjolla jopa 6 prosenttia enemmän kuin edellisvuonna.

Työllisiä oli talonrakentamisen toimialalla viime vuonna keskimäärin 59 000 henkeä ja erikoistuneen rakentamisen toimialalla 93 000 henkeä. Talonrakentamisessa laskua oli 14 prosenttia ja erikoistuneessa rakentamisessa 3 prosenttia verrattuna vuoteen 2008. Vuoden viimeisellä neljänneksellä talonrakennusalan työllisten määrä oli 54 000 henkeä, mikä on 18 prosenttia edellisvuotista vähemmän. Erikoistuneen rakentamisen työllisiä oli 97 000 henkeä, joka puolestaan on prosentin vuoden 2008 vastaavaa määrää enemmän.

Talonrakennusalan työttömät, 1 000 henkeä



Työlliset ja työttömät, 1000 henkeä



Talonrakennusalan työllisyys

TOL 2008					TOL 2002				
Työlliset (TK)					Työttömät (TEM)			Avoimet työpaikat (TEM)	
1 000 henkeä					1 000 henkeä			kpl	
	Talonrakentaminen	Vuosi- muutos %	Erikoistunut rakentaminen	Vuosi- muutos %	Talonrakentaminen	Vuosi- muutos %	Talonrakentaminen	Vuosi- muutos %	
2006	I	57	4	74	17	-9	2574	91	
	II	65	3	84	14	-10	2077	5	
	III	71	3	82	12	-13	1793	-1	
	IV	69	6	80	13	-15	1442	-11	
2007	I	59	4	79	14	-16	1837	-29	
	II	68	5	86	12	-16	2379	15	
	III	77	8	93	11	-15	2274	27	
	IV	69	0	89	12	-12	1398	-3	
2008	I	66	12	89	13	-9	1 329	-28	
	II	72	6	97	11	-6	1 525	-36	
	III	73	-5	100	11	1	1 110	-51	
	IV	66	-4	96	13	15	413	-70	
2009	I	61	-8	87	17	28	447	-66	
	II	61	-15	93	16	47	715	-53	
	III	62	-15	95	16	49	610	-45	
	IV	54	-18	97	18	33	373	-10	

Lähde: Tilastokeskus, Työvoimatutkimus, Työ- ja elinkeinoministeriö

Lisätietoja: Tilastokeskus.fi/til/tyti, tem.fi

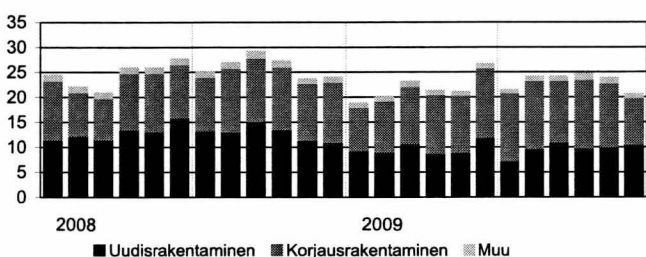
Tiedustelut: TK Kalle Sinivuori ja Harri Nummila (09) 17 341 ja Työ- ja elinkeinoministeriö, Työnvälitystilasto 010 60 4001

Korjausrakentamisessa tehdyt työtunnit lisääntyivät viime vuonna 6 prosenttia

Talonrakentamisessa ja erikoistuneessa rakentamisessa tehtiin viime vuonna yhteensä 270 miljoonaa työtuntia. Näistä 53 prosenttia, 117 miljoonaa tuntia, tehtiin korjausrakentamisessa. Kasvua vuodesta 2008 oli 6 prosenttia. Korjausrakentamisen tuntien osuus talonrakentamisen ja erikoistuneen rakentamisen yhteenlasketuista tunneista lisääntyi reippaasti vuotta aiemmasta, jolloin osuus oli 44 prosenttia. Uudisrakentamisessa tehdyt tunnit supistuivat neljänneksellä vuodesta 2008.

Joulukuussa ammattirakentajien työtunteja kertyi talonrakentamisessa 6,8 miljoonaa tuntia ja erikoistuneessa rakentamisessa 13,9 miljoonaa tuntia. Näiden yhteenlasketuista tunneista tehtiin uudisrakentamisessa 10,6 miljoonaa tuntia ja korjausrakentamisessa 9,3 miljoonaa tuntia. Korjausrakentamisen tunneista 59 prosenttia syntyi

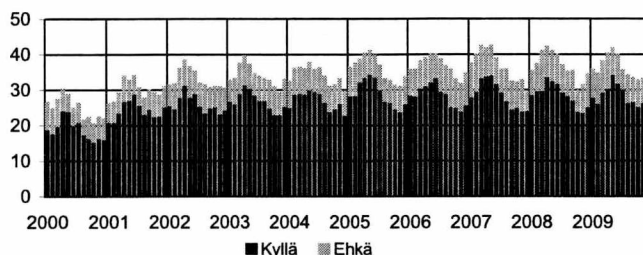
Talonrakennusalan ammattirakentajien työtuntijakauma, milj. tuntia, TOL 2008



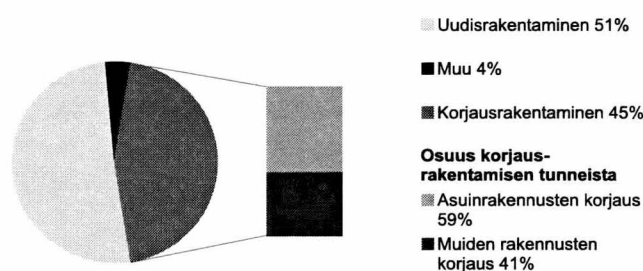
asuinrakennusten korjaamisesta ja 41 prosenttia muiden rakennusten korjaustöistä.

Joulukuun Kuluttajabarometrin mukaan 25,5 prosenttia kotitalouksista aikoi varmasti korjata asuntoaan ja 8,2 prosenttia vastasi ehkä. Peruskorjaussuunnitelmien osalta vastaavat luvut olivat 16,7 prosenttia ja 6,2 prosenttia.

Kotitalouksien asunnon korjausaikomukset, prosenttia kotitalouksista



Talonrakennusalan ammattirakentajien (TOL 2008) työtuntijakauma joulukuussa 2009



Korjausrakentaminen

Vuosi	kk	Kotitalouksien asunnon korjausaikomukset				Talonrakennusalan ammattirakentajien työtunnit TOL 2008 ¹⁾				Korjausrakentamisen tuntien jakauma, %	
		Prosenttia kotitalouksista				milj. tuntia					
		Asunnon korjaus kyllä	ehkä	Peruskorjaus kyllä	ehkä	Yhteensä	Uudisrakentaminen	Korjausrakentaminen	Muu	Asuinrakennusten korjaus	Muiden rakennusten korjaus
2008	1	28,8	6,6	15,7	7,0	24,5	11,5	11,9	1,1	63,5	36,5
	2	29,8	7,5	14,5	6,1	22,0	12,2	8,8	1,0	46,0	54,0
	3	29,9	11,1	16,4	8,9	20,9	11,5	8,4	1,0	56,6	43,4
	4	33,8	8,5	17,7	7,7	25,9	13,5	11,3	1,1	55,9	44,1
	5	32,6	8,4	16,4	8,2	25,9	13,2	11,7	1,0	51,8	48,2
	6	31,9	8,1	15,0	7,4	27,7	15,9	10,6	1,2	49,8	50,2
	7	29,5	7,5	15,1	8,5	25,1	13,3	10,7	1,1	55,2	44,8
	8	28,5	6,7	15,7	6,6	26,9	13,1	12,7	1,1	52,7	47,3
	9	27,2	8,2	15,7	7,1	29,1	15,2	12,6	1,3	54,2	45,8
	10	24,0	5,8	13,7	6,3	27,3	13,5	12,6	1,2	74,9	25,1
	11	23,7	7,8	15,0	6,8	23,7	11,4	11,3	1,0	48,7	51,3
	12	25,3	9,1	14,1	6,9	24,0	11,0	12,0	1,0	51,0	49,0
2009	1	27,9	7,9	14,4	6,2	18,8	9,3	8,8	0,7	44,4	55,6
	2	26,4	8,3	15,5	8,4	20,1	9,1	10,2	0,8	59,4	40,6
	3	29,5	8,6	16,4	8,2	23,2	10,7	11,5	1,0	58,4	41,6
	4	30,5	9,7	18,7	7,3	21,3	8,8	11,8	0,7	57,4	42,6
	5	34,4	7,4	18,1	6,9	21,1	8,9	11,5	0,7	63,8	36,2
	6	31,9	8,1	16,3	7,2	26,6	11,9	13,9	0,8	58,5	41,5
	7	30,3	5,3	15,6	6,7	21,5	7,3	13,6	0,6	57,8	42,2
	8	26,5	7,7	16,0	6,8	24,1	9,7	13,6	0,8	60,9	39,1
	9	26,8	6,6	15,4	7,8	24,2	11,0	12,4	0,8	62,8	37,2
	10	25,4	7,4	15,5	6,1	24,7	9,8	13,8	1,1	64,9	35,1
	11	26,5	6,7	16,0	7,9	23,8	10,1	12,8	0,9	65,5	34,5
	12	25,5	8,2	16,7	6,2	20,7	10,6	9,3	0,8	59,0	41,0

1) Tiedot perustuvat Työvoimatutkimukseen, jossa siirryttiin TOL 2008 luokitukseen vuoden 2009 alusta. Työtunnit sisältävät talonrakentamisen ja erikoistuneen rakentamisen tunnit.

Uusimmat suuret rakennuskohteet

Kunta	Luvan myöntökk	Omistajan nimi	Rakennustyyppi	Tilavuus, m ³	Aloitus kk	
Hamina	200911	HAMINA CARGO TERMINAL OY	uusi	Varastorak.	138 295	
Hämeenlinna	200911	KARISTO OY	laaj.	Liikerak.	53 250	
Tampere	200911	C-CAPITAL OY	uusi	Liikerak.	180 980	200912
Lahti	200911	LAHTI ENERGIA OY	uusi	Teollisuurak.	53 700	
Kouvola	200910	OSUUSKAUPPA YMPÄRISTÖ	laaj.	Liikerak.	155 820	
Kouvola	200910	OSUUSKAUPPA YMPÄRISTÖ	uusi	Liikenteen rak.	189 630	
Helsinki	200910	KIINTEISTÖVIRASTO/TILAKESKUS	uusi	Hoitoalan rak.	50 261	200912
Helsinki	200909	MYLLYPURON OSTOSKESKUS OY	uusi	Asuinrak.	57 517	
Vantaa	200909	ASUNTO OY VANTAAN KIVIVUORENLAKI	uusi	Liikerak.	108 500	
Vantaa	200909	KOY VANTAAN HARKKOKUJA 2	uusi	Liikerak.	63 330	
Seinäjäki	200909	SENAATTI-KIINTEISTÖT	uusi	Toimistorak.	75 000	
Lapua	200909	LAPUAN KAUPUNKI	uusi	Kokoontumisrak.	92 000	
Mustasaari	200909	WESTENERGY OY AB	uusi	Teollisuurak.	218 600	
Kerava	200909	LASSILA & TIKANOJA OYJ	uusi	Teollisuurak.	83 700	200910
Kuopio	200909	JUNTTAN OY	laaj.	Teollisuurak.	68 900	
Espoo	200909	ESPOON KAUPUNKI	uusi	Varastorak.	56 700	
Imatra	200908	KOY VAALIMAANTIE	uusi	Liikerak.	53 200	200908
Rovaniemi	200908	KOY ROVANIEMEN TERRA	uusi	Liikerak.	71 410	200909
Mikkeli	200908	MIKKELIN TORIPARKKI OY	uusi	Liikenteen rak.	71 586	200909
Pori	200908	PORIN KAUPUNKI	uusi	Kokoontumisrak.	52 760	200910
Kerava	200908	KOY HELSINGIN KIVIKON KALATALO	uusi	Teollisuurak.	54 400	
Nurmijärvi	200908	KOY ILVESVUORENKATU 4	uusi	Teollisuurak.	118 687	
Kouvola	200908	KOUVOLA CARGO HANDLING OY	uusi	Varastorak.	64 410	200908
Vantaa	200908	NELF HAXLOG REAL ESTATE OY	uusi	Varastorak.	152 300	
Jyväskylä	200907	KOY JYVÄSKYLÄN SORASTAJANTIE 1	uusi	Liikerak.	131 350	200907
Vantaa	200906	RATAHALLINTOKESKUS	uusi	Liikenteen rak.	152 551	
Vantaa	200906	RATAHALLINTOKESKUS	uusi	Liikenteen rak.	157 696	
Vantaa	200906	RATAHALLINTOKESKUS	uusi	Liikenteen rak.	87 310	
Lahti	200906	KOY LAHDEN MAKASIINIKATU 3	uusi	Varastorak.	170 920	
Kerava	200906	KESKON ELÄKEKASSA	uusi	Varastorak.	350 230	200907
Seinäjäki	200906	BOTNIA FREEZE OY	uusi	Varastorak.	75 450	200908
Toholampi	200906	MAUNO HAUTALA OY	uusi	Varastorak.	61 801	200907
Helsinki	200905	KOY KANNELMÄEN KAUPPAKESKUS	laaj.	Liikerak.	404 990	200911
Kotka	200905	OSUUSKAUPPA YMPYRÄ	laaj.	Liikerak.	74 826	
Kuopio	200905	KOY MAUNOLA	uusi	Liikerak.	118 800	200906
Raisio	200905	VIRTANEN YHTIÖT OY	laaj.	Liikerak.	103 000	200912
Nokia	200905	PIRKANMAAN OSUUSKAUPPA	uusi	Liikerak.	182 954	200908
Vantaa	200905	KOY VIINIKANKASKI 1	uusi	Varastorak.	69 000	200906
Lappeenranta	200905	OY RAILTRANS LTD	uusi	Varastorak.	64 830	
Tampere	200904	IKEA OY	uusi	Liikerak.	268 500	200905
Tampere	200904	KOY TAMPEREEN TORNIHOTELLI	laaj.	Liikerak.	61 700	
Rovaniemi	200904	TAMATES-SERVICE OY	uusi	Liikenteen rak.	55 845	
Tampere	200904	TAMPEREEN PYSÄKÖINTITALO OY	uusi	Liikenteen rak.	209 500	200909
Järvenpää	200904	KIINT. OY PRIMULAN HERKKUPAJA	uusi	Teollisuurak.	128 330	200907
Forssa	200903	HÄMEENMAAN KIINTEISTÖT OY	uusi	Liikerak.	197 730	200904
Lohja	200903	QUATTROPROJECT OY	uusi	Liikerak.	331 245	
Seinäjäki	200903	ETELÄ-POHJANMAAN SAIRAANHOITOPIIRI	laaj.	Hoitoalan rak.	152 000	200910
Espoo	200903	TUKKUHEINO OY	laaj.	Varastorak.	113 470	200906
Helsinki	200903	JOHN NURMINEN OY	uusi	Varastorak.	189 700	
Jyväskylä	200902	KOY JKYLÄN SAARIJÄRVENTIE 50-52	uusi	Liikerak.	66 050	200903
Vantaa	200902	KOY VANTAAN OHTOLANKATU 1	uusi	Liikerak.	116 688	
Espoo	200902	KOY FINNOONNIITY	uusi	Toimistorak.	74 700	
Vantaa	200901	FAB VANDA DICKURSBYVÄGEN 123	uusi	Liikerak.	72 736	200906
Turku	200901	VARSINAIS-SUOMEN SAIRAANHOITOPIIRI	laaj.	Hoitoalan rak.	281 130	200902
Vantaa	200901	SUOMEN PANKKI SUOMEN PANKKI	uusi	Varastorak.	351 800	200902
Hämeenlinna	200812	HÄMEENMAAN KIINTEISTÖT OY	laaj.	Liikerak.	61 090	200811
Varkaus	200812	KESKI-SAVON TEOLLISUUSKYLÄ OY	uusi	Teollisuurak.	74 820	200811
Vantaa	200812	FINNAIR FACILITIES MANAGEMENT OY	uusi	Teollisuurak.	796 000	
Vantaa	200812	YIT RAKENNUS OY	uusi	Varastorak.	111 765	
Jyväskylä	200811	KOY LIIKEKESKUS SEPPÄLÄNPORTTI	uusi	Liikerak.	119 800	
Orimattila	200811	ITELLA LOGISTICS OY	uusi	Varastorak.	480 700	

Verkkopalveluun lisätty vastaava luettelo suurimmista asuinrakennuskohteista
Taulukko 1.6 Uusimmat suuret asuinrakennuskohteet

Lähde: Väestörekisterikeskus, Väestötietojärjestelmä
Tiedustelut: Tommi Niemi (09) 22 9161

Port Payé
Finlande
126676
Itella Oyj

ECONOMY

Rakentaminen 2010
Byggandet
Construction

Myynti:

Tilastokeskus,
markkinointipalvelut
PL 4C
00022 TILASTOKESKUS
Puh. (09) 1734 2011
Faksi (09) 1734 2500
myynti@tilastokeskus.fi
www.tilastokeskus.fi

Käyntiosoite:

Työpajankatu 13
00580 Helsinki

ISSN 1795–5165

= Suomen virallinen tilasto

ISSN 1796–2358 (pdf)

ISSN 1238–7142 (print)

Tuotenumero 3310 (print)

Tuotenumero 3311 (pdf)