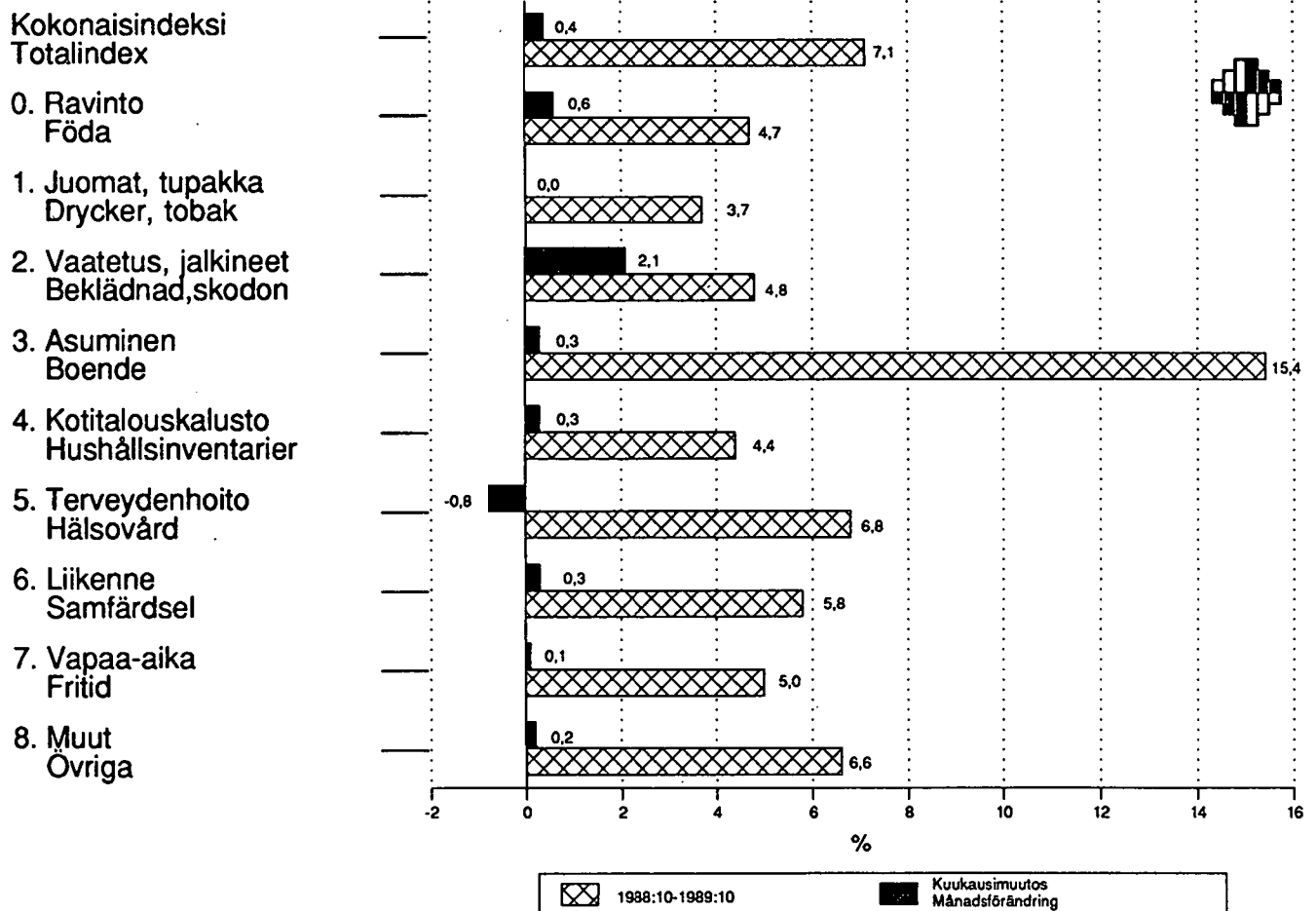


Kuluttajahintaindeksi

Konsumentprisindex
1989, Lokakuu – Oktober

15.11.1989

		% -muutokset – %-förändringar	
		1988:10–1989:10 kuukausi–månad	
Kuluttajahintaindeksi Konsumentprisindex	1985=100	122,4	7,1
Elinkustannusindeksi Levnadskostnadsindex	1951:10=100	1 199	0,4



Inflaatio lokakuussa 7,1 prosenttia

Kuluttajahinnat nousivat syyskuusta lokakuuhun 0,4 prosenttia. Nousu viime vuoden lokakuusta oli 7,1 prosenttia. Vakautussopimuksen raja on ylittynyt jo kahdella prosenttiyksiköllä.

Kolmasosa kuukausinoususta aiheutui vaatteiden ja jalkineiden kallistumisesta. Talvivaatteiden ja -kenkien hinnat kerättiin kesän jälkeen ensimmäisen kerran lokakuussa.

Ajokortti uudistus nosti ajo-opetuksen hintaa 10,6 prosenttia. Vuodessa ajokortin hankkiminen on kallistunut yli 20 prosenttia.

Kahvin hinta laski hieman lokakuussa. Vaikka kesällä raakakahvin maailmanmarkkinahinnat laskivat 40 prosenttia on kahvin hinta tänä vuonna laskenut keskimäärin vain 0,3 prosenttia.

Ravintoryhmässä reikäleivän ja ranskanleivän hinnat jatkoivat nousuaan. Reikäleipä on vuodessa kallistunut yli 10 prosenttia. Tomaatin hinta nousi lokakuussa 40 prosenttia, ruokaperunan ja kirjolohen hinnat puolestaan laskivat hieman.

Lääkäripalkkiot sekä tutkimus- ja hoitomaksut laskivat terveydenhoitoindeksiä. Indeksien luvut ovat kesäkaudelta, jolloin ihmiset käyttivät tavallista vähemmän terveydenhoidon kalliimpia palveluja. Hammaslääkäripalkkiot puolestaan nousivat hieman.

Viime kesäkuusta alkaen on asuntolainojen ja kulutusluottojen korot tilastoitu erikseen. Lokakuusta lähtien nämä näkyvät indeksissä kuukauden viiveellä. Siten peruskoron nosto marraskuun alussa näkyy kuluttajahintaindeksissä joulukuussa.

Vuoden aikana on eniten kallistunut asuminen, 15,4 prosenttia, vähiten juomat ja tupakka, 3,7 prosenttia.

Inflationen i oktober 7,1 procent

Konsumentpriserna steg med 0,4 procent från september till oktober. Stegringen från oktober i fjol var 7,1 procent. Stabiliseringsavtalet har redan överskridits med två procent.

En tredje del av månadsstegringen berodde på att kläder och skor blev dyrare. Priserna på vinterkläder och vinterskor insamlades i oktober första gången efter sommaren.

Körkortsreformen höjde priset på körundervisningen med 10,6 procent. Kostnaderna för att ta körkort har stigit med över 20 procent på ett år.

Priset på kaffe sjönk något i oktober. Trots att världsmarknadspriset på råkaffe i somras sjönk med 40 procent har priset på kaffe i år sjunkit med i medeltal bara 0,3 procent.

Inom gruppen föda fortsatte priserna på hålkaka och franskt bröd att stiga. Priset på hålkaka har gått upp med över 10 procent på ett år. Priset på tomat steg med 40 procent i oktober, medan priserna på matpotatis och regnbågsforell sjönk.

Läkararvodena och undersöknings- och vårdavgifterna sänkte hälsovårdsindexet. Indexuppgifterna är från sommaren då de dyrare tjänsterna inom hälsovården inte utnyttjas i samma grad som under resten av året. Däremot steg tandläkararvodena något.

Sedan juni har man statistikfört bostadslånens och konsumtionskrediternas räntor som egna poster i indexet. Fr.o.m. oktober ingår de i indexet med en månads tidsförskjutning. Sålunda kommer den höjda grundräntan i början av november att synas i konsumentprisindexet i december.

Under ett år har boendet stigit mest, 15,4 procent, och drycker och tobak minst, 3,7 procent.

Elinkustannusindeksi kuukausittain – Levnadskostnadsindex månatligen

Lokakuu 1951=100 – Oktober 1951=100

	I	II	III	IV	V	VI	VII	VIII	IX	X	XI	XII	I-XII
1951	–	–	–	–	–	–	–	–	–	100	100	100	–
1952	102	101	101	101	101	101	101	101	101	102	102	102	101
1953	102	103	103	103	103	103	103	103	103	104	103	102	103
1954	104	104	103	104	104	103	104	104	104	104	98	98	103
1955	98	98	98	99	99	99	99	100	100	101	101	101	100
1956	104	107	108	108	110	110	111	112	113	113	118	118	111
1957	120	120	120	121	122	122	124	125	126	127	127	128	124
1958	129	130	130	132	133	132	132	132	132	132	133	133	132
1959	133	133	133	132	133	133	133	133	134	136	136	136	134
1960	136	136	137	138	138	138	139	138	138	139	140	140	138
1961	140	140	140	140	140	140	140	140	140	141	142	142	141
1962	143	143	144	145	146	146	148	148	148	150	150	150	147
1963	150	151	151	153	153	153	154	154	156	158	158	158	154
1964	164	165	167	169	170	170	170	171	172	173	173	174	170
1965	175	175	176	177	177	178	179	179	179	180	180	180	178
1966	181	181	182	183	184	184	185	186	187	188	189	189	185
1967	191	192	192	193	193	194	195	195	197	198	202	203	195
1968	205	207	210	211	211	213	213	213	214	215	215	215	212
1969	215	215	214	216	216	217	217	217	218	218	218	218	217
1970	220	221	221	222	222	222	223	223	224	224	225	225	223
1971	228	229	231	232	233	237	239	241	243	243	244	245	237
1972	242	245	247	251	253	254	256	257	259	260	262	262	254
1973	265	267	269	272	277	280	288	292	295	297	299	303	284
1974	305	314	317	324	328	329	335	340	348	351	353	354	333
1975	364	369	375	383	387	388	394	399	405	411	415	418	392
1976	426	432	436	440	441	442	450	456	460	465	468	469	449
1977	476	482	489	493	500	506	510	518	520	522	524	525	506
1978	526	532	533	536	544	544	545	547	551	554	557	556	544
1979	560	567	571	576	578	582	585	588	593	596	601	604	583
1980	611	620	626	638	645	648	651	660	669	676	682	686	651
1981	693	699	708	717	727	731	734	736	745	752	752	755	729
1982	767	771	780	786	799	800	806	804	806	809	812	823	797
1983	830	834	839	849	860	871	875	876	881	883	891	890	865
1984	898	902	908	914	924	926	929	933	939	944	944	945	925
1985	955	959	968	973	983	985	986	987	989	990	991	992	980
1986	999	1003	1005	1009	1013	1018	1019	1021	1021	1024	1024	1025	1015
1987	1035	1039	1044	1049	1050	1053	1053	1056	1060	1062	1062	1063	1052
1988	1075	1078	1084	1092	1101	1107	1106	1109	1119	1120	1123	1132	1104
1989	1137	1143	1156	1167	1171	1182	1181	1182	1195	1199			

Elinkustannusindeksi kehittyy samalla lailla kuin kuluttajahintaindeksi. Yli viiden vuoden tarkaste-
luissa on suositeltavaa käyttää elinkustannusin-
deksiä. Lyhyemmissä tarkasteluissa käytetään
kulloinkin tuotettavaa virallista kuluttajahintain-
deksiä.

Kuluttajahintaindeksin vanhempien sarjojen pis-
telukuja saa Tilastokeskuksen hintatilastotoimis-
tosta, puh. 17 341.

Levnadskostnadsindex utvecklas på samma sätt
som konsumentprisindex. Levnadskostnadsindex
rekommenderas för användning vid granskningar
som spänner över längre perioder än fem år. Då
kortare perioder undersöks används de officiella
konsumentprisindex som uträknats vid respektive
tidpunkter.

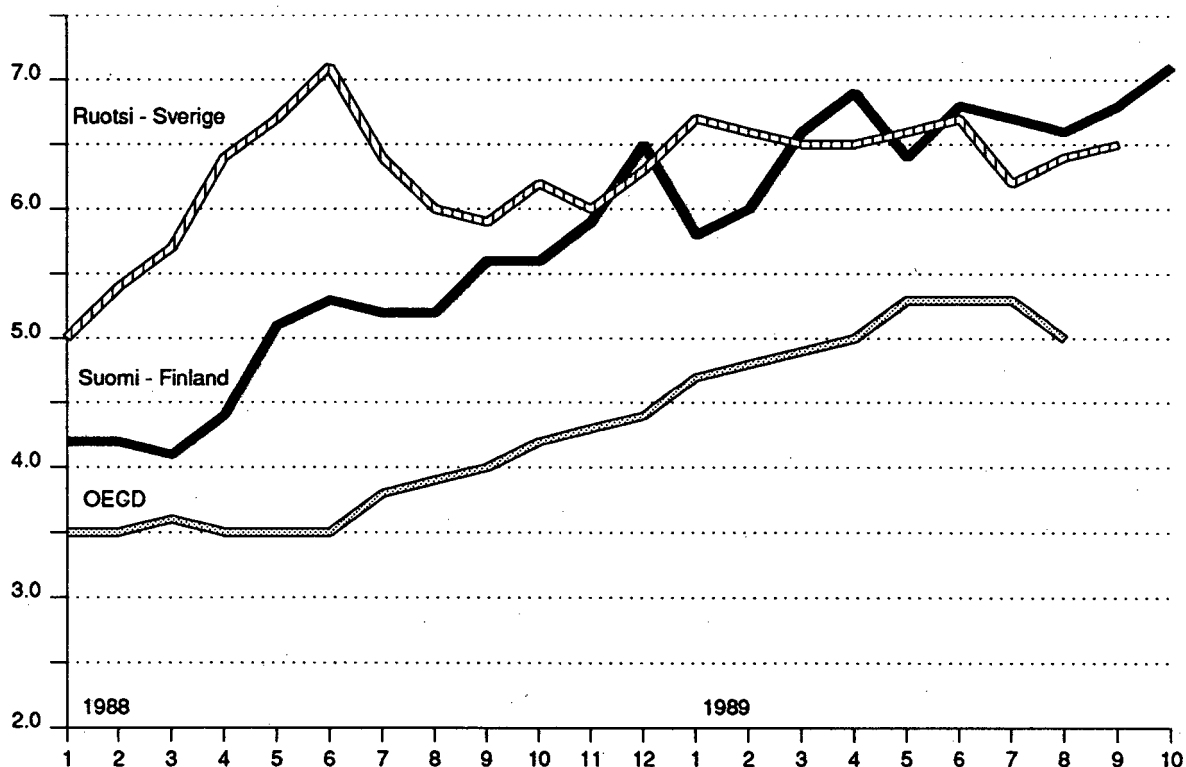
Indextal för äldre serier i konsumentprisindex
kan fås från byrån för prisstatistik vid Statistik-
centralen, tel. 17 341.

Kansainvälinen vertailu – Internationel jämförelse

Kuluttajahintaindeksin 12-kuukauden muutokset Förändringar i konsumentprisindex under 12 månader

	1988:7– 1989:7 %	1988:8– 1989:8 %	1988:9– 1989:9 %
Suomi – Finland	6,7	6,6	6,8
Ruotsi – Sverige	6,2	6,4	6,5
Norja – Norge	4,8	4,6	4,2
Saksan liittotasavalta – Föbundsrepubliken Tyskland	3,0	2,9	3,1
Iso-Britannia – Storbritannien	8,2	7,3	7,1
OECD-Eurooppa – OECD-Europa	6,5	6,3	
Yhdysvallat – Förenta Staterna	5,0	4,7	4,3
Japani – Japan	3,0	2,6	2,7
OECD kokonaan – OECD totalt	5,3	5,0	
EY-maat – EG-länderna	5,5	5,1	5,3

Kuluttajahintojen 12-kuukauden muutokset Konsumentprisernas förändringar under 12 månader



Lähteet: OECD
Eurostat
SCB:Statistiska meddelanden

Vuosi ja kuukausi
År och Månad



Mikä on kuluttajahintaindeksi?

Kuluttajahintaindeksi mittaa tavaroiden ja palvelusten hintojen muutosta keskiwertokuluttajan kannalta.

Kuluttajahintaindeksiin kerätään kuukausittain 403 tuotteesta 38 000 hintatietoa 110 paikkakunnalta noin 2 000 eri liikkeestä. Kerättävät hinnat ovat tavallisia vähittäismyyntihintoja, joita asiakkaat tavarasta maksavat. Erikoistarjoukset ja alennusmyynnit ovat mukana. Osa hinnoista, kuten esimerkiksi asuntojen hinnat, kerätään neljännesvuosittain.

Mihin kuluttajahintaindeksiä käytetään?

Kuluttajahintaindeksiä käytetään mittaamaan rahan arvon muutosta ostovoiman muutoksia laskeuttaessa. Monet eläkkeet ja elatusmaksut on sidottu indeksiin. Kuluttajahintaindeksin 12-kuukauden muutosprosenttia käytetään inflaation mittarina.

Tilastokeskus tekee viiden vuoden välein kotitaloustiedustelun, jossa selvitetään kulutuksen rakenne. Kotitaloustiedustelusta saadaan kuluttajahintaindeksin painot. Painot kuvaavat hyödykkeiden ja palvelusten suhteellista merkitystä kokonaiskulutuksessa. Nykyisen kuluttajahintaindeksin painot perustuvat vuoden 1985 kotitaloustiedusteluun.

Vad är konsumentprisindex?

Konsumentprisindex mäter förändringar i priserna på varor och tjänster ur genomsnittskonsumentens synvinkel.

För konsumentprisindex insamlas månatligen 38 000 prisuppgifter för 403 produkter från 2 000 olika affärer på 110 orter. De uppgifter som insamlas gäller ordinarie munuthandelspriser – dvs. de priser kunderna betalar för varorna i affären. Specialerbjudande och realisationer tas med. Vissa uppgifter, t.ex. bostadspriserna, insamlas kvartalsvis.

Vad gör man med konsumentprisindex?

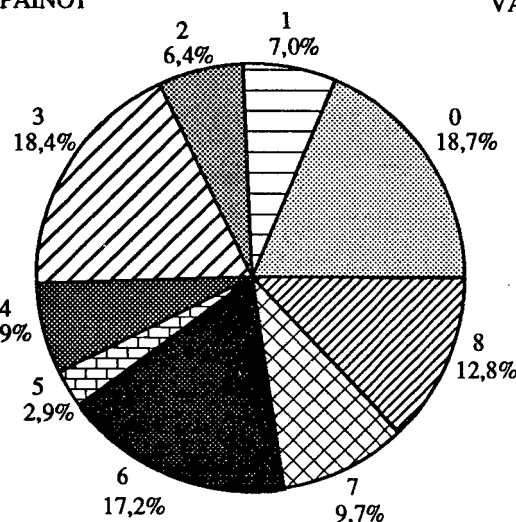
Konsumentprisindex används för att mäta penningvärdets förändring vid beräkning av förändringar i köpkraften. Flera pensioner och underhållsavgifter är indexbundna. Konsumentprisindexets förändringsprocent för 12 månader används som inflationsmätare.

Vart femte år utför Statistikcentralen en undersökning i vilken konsumtionsstrukturen studeras och analyseras. Denna hushållsbudgetundersökning ger vikterna för konsumentprisindex. Dessa vikter beskriver varornas relativa betydelse i total konsumtionen. Vikterna i det nuvarande konsumentprisindexet bygger på hushållsbudgetundersökningen år 1985.

KULUTTAJAHINTAINDEKSI 1985=100

HYÖDYKERYHMITÄISET PAINOT

- 0. Ravinto
- 1. Juomat ja tupakka
- 2. Vaatetus ja jalkineet
- 3. Asuminen, lämpö ja valo
- 4. Kotitalouskalusto ym.
- 5. Terveyden- ja sairaanhoito
- 6. Liikenne
- 7. Vapaa-aika, koulutus ja virkistys
- 8. Muut tavarat ja palvelut



KONSUMENTPRISINDEX 1985=100

VARUGRUPPERNAS VIKTER

- 0. Föda
- 1. Drycker och tobak
- 2. Beklädnad och skodon
- 3. Boende, värme och lyse
- 4. Hushållsinventarier mm.
- 5. Hälso- och sjukvård
- 6. Samfärdsl
- 7. Fritid, rekreation och utbildning
- 8. Övriga varor och tjänster



Tilastokeskus



Tietopalvelutalo

Annankatu 44, 00100 Helsinki

Puhelin (90) 1734 2011/julkaisujen myynti

Täyttämällä tämän tilauslomakkeen tai soittamalla asiakaspalveluumme puh. (90) 1734 2011 saatte käyttöönne uusinta, luotettavaa tietoa Suomesta. Lähetyskulut sisältyvät hintoihin.

	Hinta	Kpl
Suomen tilastollinen vuosikirja 1989 500-sivuinen tietopaketti väestöstä, palkoista, teollisuudesta, ulkomaankaupasta, kulutuksesta, liikenteestä, koulutuksesta, asumista	215 mk	—
Maaailma numeroina 1989 Eripainos Suomen tilastollisen vuosikirjan kansainvälisestä osasta. 100 sivua.	55 mk	—
Energia, ihminen, yhteiskunta Energian tuotantoa, kulutusta, ympäristövaikutuksia, päätöksentekoa ja tulevaisuuden vaihtoehtoja yhteiskunnallisesta näkökulmasta pohtiva hakuteos. 235 s.	124 mk	—
Ympäristötilasto 1987 Luontoympäristöön painottuva kuvaus elinympäristöstämme. Myös läänitason tietoa. 160s.	72 mk	—
Suomen ympäristötiedostot Yhteystiedot sisältävä opas ympäristötietoa sisältäviin rekistereihin ja tietoiheistoihin. 98 s.	48 mk	—
Yhteinen ympäristömme Taskukokoinen ympäristötilasto. 49 s.	10 mk	—

TILAAJAN TIEDOT

Tilaaajan nimi

Toimipaikka

Postiosoite

Postinumero ja -toimipaikka

Allekirjoitus

Puhelintilaukset: (90) 1734 2011



Kuluttajahintaindeksi

Konsumentprisindex
1989, Lokakuu – Oktober

SVT Suomen Virallinen Tilasto
Finlands Officiella Statistik
Official Statistics of Finland

Central Statistical
Office of Finland

Consumer price index
October 1989

Tiedustelut - Förfrågningar

Arja Kinnunen
Anna-Liisa Halonen
(90) 17 341

Viimeisin indeksi automaattisesta
puhelinvastaaajasta (90) 1734 3222
Automatisk telefonsvarare med
senaste index (90) 1734 3333

Erityisindeksi yksilölliseen hintakehityksen seurantaan

Säännöllisesti julkaistavien kuluttaja- ja tuottajahintaindeksitietojen lisäksi voit tilata Tilastokeskuksesta juuri omiin tarpeisiisi räätälöidyn erityisindeksin, jolla sinun on mahdollisuus seurata hintakehitystä omassa yrityksessäsi.

Indeksiä rakennettaessa käytetään asiakkaan omiin tarkoituksiin parhaiten soveltuvia, itse valitsemia tuotteita ja painoja.

Kuluttajahintaindeksistä ja tuottajahintaindeksistä laskettuja erityisindeksejä voidaan käyttää esimerkiksi oman alan vähittäis- tai tuottajahintojen keskimääräisen kehityksen seurantaan. Tällöin valitaan ne tuotteet, joita halutaan seurata ja määritellään kunkin tuotteen suhteellinen osuus koko indeksistä.

Lisätietoja ja tilaukset:

Marja-Leena Honkamaa
Puh. (90) 1734 3461

Julkaisujen myynti:

Försäljning:

Hinta — Pris

Tilastokeskus
PL 504
00101 Helsinki
Puh. (90) 173 41

Statistikcentralen
PB 504
00101 Helsingfors
Tel. (90) 173 41

15 mk

ISSN 0784-820X