

Työvoimatilasto

Arbetskraftsstatistik

1994, Maaliskuu ja 1. neljännes – Mars och 1:a kvartalet

6.5.1994

Työvoimatutkimus 1994, maaliskuu Arbetskraftsundersökningen 1994, mars

Maaliskuun työttömien määrä pysyi helmikuun tasolla, mutta nousi viime vuoden maaliskuusta yli 60 000:lla 484 000:een ($\pm 19\ 000$). Työttömyysaste nousi 2,5 prosenttiyksiköllä 19,8 ($\pm 0,76$) prosenttiin. Miesten työttömyysaste oli runsaat 22 ($\pm 1,1$) ja naisten noin 17 ($\pm 1,0$) prosenttia. Myös kausivaihtelusta puhdistettu työttömyys pysyi helmikuun tasolla.

Nuoria oli maaliskuussa työttömänä reilut 100 000. Nuorten työttömyysaste oli 41 prosenttia.

Julkisissa ja muissa palveluissa oli työttömiä 96 000. Teollisuudessa työttömänä oli 85 000 ja rakentamisessa 74 000 henkeä. Korkein työttömyysaste oli talonrakennuksessa, missä lähes puolet alan työvoimasta oli vailla työtä.

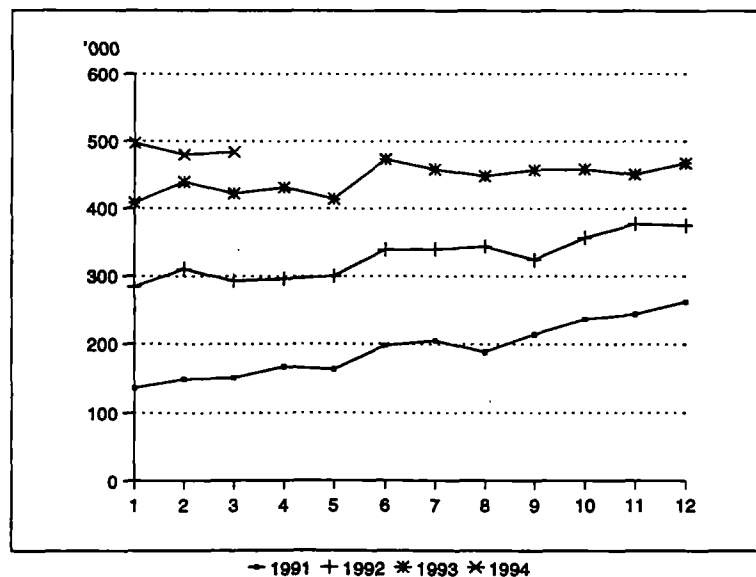
Työllisiä oli maaliskuussa runsaat 40 000 vähemmän kuin vuosi sitten. Rakentamisen työpaikat vähenivät 30 000:lla

ja julkisen hallinnon lähes 15 000:lla. Kauppa ja eräät teollisuuden alat sen sijaan työllistivät enemmän väkeä kuin vuosi sitten. Kausivaihtelusta puhdistettu työllisten määrä nousi aavistuksen helmikuuhun verrattuna.

Osa-aikatyötä tekevien osuus työllisistä kohosi maaliskuussa 10 prosenttiin. Suurin osa lisäyksestä meni kaupan toimialalle.

Työvoimatutkimuksen tiedot kerättiin maaliskuun kolmannelta viikolta haastattelemalla noin 12 000 työkäistä suomalaista.

Julkaisun taulut 7–10 sisältävät tietoja tämän vuoden ensimmäiseltä neljännekseltä. Tarkempia tietoja voi tilata Tilastokeskuksesta, puh. 1734 3434, telefax (90) 1734 3264/ Työvoimatutkimus.



Työttömät kuukausittain 1991–1994
Arbetslösa månatligen 1991–1994

245296

1. 15-74-VUOTIAIDEN TYÖVOIMAAN KUULUMINEN
15-74-ÅRINGARNAS ARBETSKRAFTSTILLHÖRIGHET

vuosi kk - år månad	9403	9402	9303	Muutos Förändring 9403/9303
	1000 henkeä - personer			%
15-74-VUOTIAS VÄESTÖ				
BEFOLKNING I ÅLDERN 15-74 ÅR	3819	3813	3797	0,6
Miehet - Män	1888	1884	1875	0,7
Naiset - Kvinnor	1930	1929	1922	0,4
TYÖVOIMA - ARBETSKRAFTEN				
Miehet - Män	1284	1285	1275	0,8
Naiset - Kvinnor	1162	1175	1154	0,7
TYÖLLISET - SYSSELSATTA				
Miehet - Män	999	1001	1025	-2,5
Naiset - Kvinnor	963	979	983	-2,0
TYÖTTÖMÄT - ARBETSLÖSA				
Miehet - Män	285	284	250	14,1
Naiset - Kvinnor	199	197	172	15,7
TYÖVOIMAAN KUULUMATTOMAT				
BEFOLKNING EJ I ARBETSKRAFTEN	1372	1353	1368	0,3
Miehet - Män	604	600	600	0,6
Naiset - Kvinnor	768	753	767	0,1
TYÖVOIMAOSUUS - REL.ARBETSKRAFTSTAL, %				
Miehet - Män	64,1	64,5	64,0	0,1 yks.
Naiset - Kvinnor	60,2	60,9	60,1	0,1 yks.
TYÖTTÖMYSASTE - REL.ARBETSLÖSHETSTAL, %				
Miehet - Män	19,8	19,5	17,4	2,4 yks.
Naiset - Kvinnor	22,2	22,1	19,6	2,6 yks.
	17,1	16,7	14,9	2,2 yks.
2. TYÖVOIMA - ARBETSKRAFTEN				
IKÄ 15-24	249	248	248	0,4
ÅLDER 25-54	1969	1987	1954	0,8
55-74	228	225	227	0,4
15-64	2431	2450	2414	0,7
TYÖVOIMAOSUUS - REL.ARBETSKRAFTSTAL, %				
IKÄ 15-24	39,5	39,3	39,1	0,4 yks.
ÅLDER 25-54	87,1	88,0	86,9	0,2 yks.
55-74	24,6	24,4	24,9	-0,3 yks.
15-64	71,5	72,1	71,2	0,3 yks.

vuosi kk - år månad		9403	9402	9303	Muutos Förändring 9403/9303
		1000 henkeä - personer			‡
3. TYÖLLISET - SYSSSELSATTA		1963	1980	2008	-2,2
IKÄ	15-24	147	150	166	-11,1
ÅLDER	25-54	1632	1653	1651	-1,1
	55-74	183	177	191	-4,3
	15-64	1947	1970	1992	-2,2
LÄÄNI - LÄN					
Koko maa - Hela riket		1963	1980	2008	-2,2
Uudenmaan - Nylands		574	582	575	-0,2
Turun ja Porin - Åbo och Björneborgs		278	277	276	0,5
Hämeen - Tavastehus		271	279	284	-4,5
Kymen - Kymmene		124	116	130	-4,7
Mikkelin - St. Michels		72	74	73	-1,2
Pohjois-Karjalan - Norra Karelen		66	62	63	4,3
Kuopion - Kuopio		85	94	95	-10,6
Keski-Suomen - Mellersta Finland		86	95	89	-3,3
Vaasan - Vasa		167	161	178	-5,9
Oulun - Uleåborgs		158	155	160	-1,0
Lapin - Lapplands		70	73	73	-4,4
Ahvenanmaan maakunta Landskapet Åland		11	11	12	-1,7
AMMATTIASEMA - YRKESSTÄLLNING					
Työlliset yht. - Sysselsatta inalles		1963	1980	2008	-2,2
Palkansaajat - Löntagare		1657	1673	1700	-2,5
Työntekijät - Arbetare		626	616	650	-3,7
Toimihenkilöt - Funktionärer		1022	1047	1042	-1,9
Yrittäjät ja yrittäjäperheenjäsenet - Företagare och företagarfamiljemedlemmar		306	306	308	-0,7
TYÖNANTAJA - ARBETSGIVARE					
Työlliset yht. - Sysselsatta inalles		1963	1980	2008	-2,2
Yksityinen - Privat		1353	1333	1357	-0,3
siitä palkansaajat därav löntagare		1047	1026	1049	-0,2
Julkinen - Offentlig		601	640	643	-6,6
Valtio - Staten		160	182	204	-21,7
Kunta - Kommun		441	458	439	0,4
Tuntematon - Okänd		9	7	7	24,8
TYÖSSÄOLO - ARBETSNÄRVARO					
Työssä olleet - I arbete		1767	1812	1809	-2,3
Työssäoloaste - Relativt närvarotal, ‡		90,0	91,5	90,1	-0,1 yks.
Ylityöaste - Relativt övertidstal, ‡		7,2	6,8	6,8	0,4 yks.
Sivutyöaste - Relativt bisysslotal, ‡		5,1	4,7	4,8	0,3 yks.
OSA-AIKATYÖ - DELTIDSARBETE					
Osa-aikatyölliset (1-29 t/viikko)					
Deltidssysselsatta (1-29 t/vecka)		195	188	184	5,9
- Osuus työllisistä - Andelen av sysselsatta, ‡		9,9	9,5	9,2	0,7 yks.

4. TYÖLLISET TOIMIALOITTAIN SEKÄ TEHDYT TYÖTUNNIT TOIMIALOITTAIN
SYSSELSATTA EFTER NÄRINGSGREN SAMT UTFÖRDA ARBETSTIMMAR ENLIGT NÄRINGSGREN

TOIMIALA NÄRINGSGREN	TOL -NI	TYÖLLISET SYSSELSATTA			TEHDYT TYÖTUNNIT UTFÖRDA ARBETSTIMMAR				
		9403	9402	9303	Muutos Förändring 9403/9303		9403	9402	9303
vuosi kk - år månad		1000 henkeä	- personer	%	Milj. tuntia		- timmar	%	
Kaikki toimialat - Alla näringsgrenar		1963	1980	2008	-2,2	316,7	281,0	317,7	-0,3
Maa- ja metsätalous -									
Jord- och skogsbruk	01-04	162	155	178	-8,9	31,5	25,4	33,4	-5,7
Teollisuus - Industri	06-34	408	400	415	-1,8	65,0	58,3	67,3	-3,3
Rakennustoiminta -									
Byggnadsverksamhet	35-38	92	95	121	-23,8	15,4	14,0	19,8	-22,1
Kauppa - Handel	41-48	296	286	283	4,7	49,4	41,0	45,9	7,6
Liikenne - Samfärdsel	51-58	154	158	154	-0,2	24,8	23,3	23,5	5,6
Rahoitus- ja liike-el. palv. toim.-									
Bank-, fastigh. o uppdragsverk.	61-77	202	195	205	-1,4	31,9	27,4	31,4	1,5
Julkiset ja muut palvelut									
Offentliga och andra tjänster	81-98	640	682	647	-1,1	97,2	90,2	95,5	1,8
Tuntematon - Okänd	99	9	8	6	..	1,5	1,3	0,9	..

5. PALKANSAAJAT SEKÄ PALKANSAAJIEN TEKEMÄT TYÖTUNNIT TOIMIALOITTAIN
LÖNTAGARE OCH UTFÖRDA ARBETSTIMMAR EFTER NÄRINGSGREN

TOIMIALA NÄRINGSGREN	TOL -NI	PALKANSAAJAT LÖNTAGARE			PALKANSAAJIEN TEKEMÄT TYÖTUNNIT ARB.TIMMAR UTFÖRDA AV LÖNTAGARE				
		9403	9402	9303	Muutos Förändring 9403/9303		9403	9402	9303
vuosi kk - år månad		1000 henkeä	- personer	%	Milj. tuntia		- timmar	%	
Kaikki toimialat - Alla näringsgrenar		1657	1673	1700	-2,5	256,7	227,8	258,2	-0,6
Maa- ja metsätalous -									
Jord- och skogsbruk	01-04	36	34	39	-8,6	6,5	5,4	7,0	-7,3
Teollisuus - Industri	06-34	386	377	393	-2,0	60,4	54,3	63,0	-4,1
Rakennustoiminta -									
Byggnadsverksamhet	35-38	72	74	98	-27,1	11,9	10,6	15,8	-24,6
Kauppa - Handel	41-48	235	230	232	1,6	36,6	30,0	34,2	7,0
Liikenne - Samfärdsel	51-58	134	136	136	-1,5	21,2	19,2	20,3	4,4
Rahoitus- ja liike-el. palv. toim.-									
Bank-, fastigh. o uppdragsverk.	61-77	175	171	180	-2,3	26,5	22,7	26,6	-0,5
Julkiset ja muut palvelut									
Offentliga och andra tjänster	81-98	612	645	617	-0,7	92,4	84,6	90,4	2,3
Tuntematon - Okänd	99	8	7	5	..	1,2	1,0	0,9	..

		vuosi kk - år månad	9403	9402	9303	Muutos Förändring 9403/9303
			1000 henkeä - personer			%
6. TYÖTTÖMÄT - ARBETSLÖSA			484	480	422	14,8
IKÄ	15-24		102	98	83	23,3
ÅLDER	25-54		337	334	303	11,1
	55-74		45	48	36	25,5
	15-64		484	480	422	14,8
TYÖTTÖMYYSSASTE - REL.ARBETSLÖSHETSTAL, %			19,8	19,5	17,4	2,4 yks.
IKÄ	15-24		40,9	39,6	33,3	7,6 yks.
ÅLDER	25-54		17,1	16,8	15,5	1,6 yks.
	55-74		19,8	21,3	15,8	4,0 yks.
	15-64		19,9	19,6	17,5	2,4 yks.
TYÖTTÖMYYSSASTEET LÄÄNEITTÄIN, % REL. ARBETSLÖSHETSTAL LÄNSVIS, %						
Koko maa - Hela riket			19,8	19,5	17,4	2,4 yks.
Uudenmaan - Nylands			15,9	15,2	14,0	1,9 yks.
Turun ja Porin - Åbo och Björneborgs			18,0	19,4	16,0	2,0 yks.
Hämeen - Tavastehus			22,9	20,4	20,3	2,6 yks.
Kymen - Kymmene			23,1	23,1	19,4	3,7 yks.
Mikkelin - St.Michels			21,0	23,2	21,7	-0,7 yks.
Pohjois-Karjalan - Norra KareLens			20,2	20,5	19,6	0,6 yks.
Kuopion - Kuopio			23,3	19,5	18,2	5,1 yks.
Keski-Suomen - Mellersta Finlands			25,0	22,2	22,6	2,4 yks.
Vaasan - Vasa			18,0	20,9	13,9	4,1 yks.
Oulun - Uleåborgs			21,7	23,9	20,5	1,2 yks.
Lapin - Lapplands			26,6	23,7	20,9	5,7 yks.
Ahvenanmaan maakunta Landskapet Åland			4,2	5,4	1,0	3,2 yks.
TYÖTTÖMYYSSASTEET AMMATTIASEMAN MUKAAN REL. ARBETSLÖSHETSTAL EFTER YRKESSTÄLLNING						
Palkansaatajat - Löntagare			18,6	18,5	16,6	2,0 yks.
Työntekijät - Arbetare			27,6	27,8	25,2	2,4 yks.
Toimihenkilöt - Funktionärer			11,8	11,7	10,1	1,7 yks.
Yrittäjät ja yrittäjäperheenjäsenet - Företagare och företagarfamiljemedlemmar			6,5	6,4	6,6	-0,1 yks.
TYÖTTÖMYYSSASTEET TOIMIALOITTAIN, % TOL REL. ARBETSLÖSHETSTAL EFTER -NI NÄRINGSGREN, %						
Kaikki toimialat - Alla näringsgrenar 01-99			19,8	19,5	17,4	2,4 yks.
Maa- ja metsätalous -						
Jord- och skogsbruk	01-04		11,2	13,9	9,8	1,4 yks.
Teollisuus - Industri	06-34		17,3	15,9	16,7	0,6 yks.
Rakennustoiminta -						
Byggnadsverksamhet	35-38		44,6	46,2	36,3	8,3 yks.
Kauppa - Handel	41-48		16,2	19,8	14,6	1,6 yks.
Liikenne - Samfärdsel	51-58		14,0	13,6	10,9	3,1 yks.
Rahoitus- ja liike-el. palv. toim.-						
Bank-, fastigh. o uppdragsverksamhet	61-77		16,4	11,7	14,2	2,2 yks.
Julkiset ja muut palvelut						
Offentliga och andra tjänster	81-98		13,1	12,0	11,6	1,5 yks.

1. neljännes 1994 – 1:a kvartalet 1994

7. 15–74 -vuotias väestö, 1. neljännes 1994 – *Befolkning i åldern 15–74 år, 1:a kvartalet 1994*

	1994	1993	1993	Muutos – <i>Förändring</i> 1994/93
	Neljännes – <i>Kvartal</i>			
	1.	4.	1.	1.
	1 000 henkeä – <i>personer</i>			%
15–74 -vuotias väestö – <i>Befolkning i åldern 15–74 år</i>	3 814	3 809	3 794	0,5
Miehet – <i>Män</i>	1 886	1 883	1 873	0,7
Naiset – <i>Kvinnor</i>	1 929	1 927	1 921	0,4
Työvoima – <i>Arbetskraften</i>	2 439	2 449	2 441	–0,1
Miehet – <i>Män</i>	1 282	1 290	1 284	–0,2
Naiset – <i>Kvinnor</i>	1 157	1 159	1 157	0,0
Työlliset – <i>Sysselsatta</i>	1 952	1 991	2 018	–3,3
Miehet – <i>Män</i>	992	1 017	1 031	–3,7
Naiset – <i>Kvinnor</i>	959	974	987	–2,8
Työttömät – <i>Arbetslösa</i>	487	458	423	15,2
Miehet – <i>Män</i>	289	273	253	14,2
Naiset – <i>Kvinnor</i>	198	186	169	16,7
Työvoimaan kuulumattomat – <i>Befolkning ej i arbetskraften</i>	1 376	1 360	1 353	1,6
Miehet – <i>Män</i>	604	593	589	2,5
Naiset – <i>Kvinnor</i>	772	767	764	1,0
Työvoimaosuus – <i>Rel. arbetskraftstal, %</i>	63,9	64,3	64,3	–0,4 yks.
Miehet – <i>Män</i>	68,0	68,5	68,5	–0,5 yks.
Naiset – <i>Kvinnor</i>	60,0	60,2	60,2	–0,2 yks.
Työttömyysaste – <i>Rel. arbetslöshetstal, %</i>	20,0	18,7	17,3	2,7 yks.
Miehet – <i>Män</i>	22,6	21,1	19,7	2,9 yks.
Naiset – <i>Kvinnor</i>	17,1	16,0	14,6	2,5 yks.

1. neljännes 1994 – 1:a kvartalet 1994

8. Työlliset, 1. neljännes 1994 – *Sysselsatta, 1:a kvartalet 1994*

	1994	1993	1993	Muutos – <i>Förändring</i> 1994/93
	Neljännes – <i>Kvartal</i>			
	1.	4.	1.	1.
	1 000 henkeä – <i>personer</i>			%
<i>Lääni – Län</i>				
Koko maa – <i>Hela landet</i>	1 952	1 991	2 018	-3,3
Uudenmaan – <i>Nylands</i>	571	585	587	-2,8
Turun ja Porin – <i>Åbo och Björneborgs</i>	273	271	275	-0,9
Hämeen – <i>Tavastehus</i>	274	277	285	-3,9
Kymen – <i>Kymmene</i>	121	125	130	-6,5
Mikkelin – <i>S:t Michels</i>	72	75	77	-5,7
Pohjois-Karjalan – <i>Norra Karelen</i>	63	61	61	3,3
Kuopion – <i>Kuopio</i>	88	89	94	-6,3
Keski-Suomen – <i>Mellersta Finland</i>	89	93	94	-5,4
Vaasan – <i>Vasa</i>	165	174	172	-4,1
Oulun – <i>Uleåborgs</i>	153	156	158	-2,8
Lapin – <i>Lapplands</i>	71	73	73	-2,2
Ahvenanmaan maakunta – <i>Landskapet Åland</i>	11	11	13	-10,0
<i>Ammattiasema – Yrkesställning</i>				
Työlliset yhteensä – <i>Sysselsatta inalles</i>	1 952	1 991	2 018	-3,3
Palkansaajat – <i>Löntagare</i>	1 645	1 680	1 716	-4,1
Työntekijät – <i>Arbetare</i>	622	642	657	-5,4
Toimihenkilöt – <i>Funktionärer</i>	1 015	1 027	1 053	-3,6
Yrittäjät ja yritt. perheenjäs. – <i>Företagare och företagarfamiljemedlemmar</i>	306	311	301	1,6
<i>Työnantaja – Arbetsgivare</i>				
Työlliset yhteensä – <i>Sysselsatta inalles</i>	1 952	1 991	2 018	-3,3
Yksityinen – <i>Privat</i>	1 333	1 351	1 353	-1,5
Julkinen – <i>Offentlig</i>	612	631	659	-7,0
Valtio – <i>Staten</i>	166	200	207	-20,0
Kunta – <i>Kommun</i>	447	431	451	-1,1
Tuntematon – <i>Okänd</i>	7	8	6	11,5

1. neljännes 1994 – 1:a kvartalet 1994

9. Työlliset toimialoittain sekä tehdyt työtunnit toimialoittain, 1. neljännes 1994 – *Sysselsatta efter näringsgren samt utförda arbetstimmar enligt näringsgren, 1:a kvartalet 1994*

Toimiala Näringsgren		Työlliset – <i>Sysselsatta</i>				Muutos – För- ändring	Tehdyt työtunnit – <i>Utförda arbetstimmar</i>			Muutos – För- ändring
		1994	1993	1993	1994/93		1994	1993	1993	
		Neljännes – <i>Kvartal</i>								
TOL-NI		1.	4.	1.	1.	1.	4.	1.	1.	
		1 000 henkeä – <i>personer</i>			%	Milj. tuntia – <i>timmar</i>			%	
Kaikki toimialat	01–99	1 952	1 991	2 018	-3,3	883,1	932,1	894,6	-1,3	
Maa- ja metsätalous	01–04	160	170	169	-5,0	85,2	97,6	90,9	-6,2	
Maatalous	01–02	134	141	138	-3,3	72,2	83,0	76,9	-6,0	
Metsätalous	04	27	29	31	-12,9	13,0	14,6	14,0	-7,3	
Teollisuus	06–09, 11–29, 31–34	402	407	417	-3,6	183,2	194,8	186,5	-1,8	
Kulutustavateollisuus	11–13	69	70	75	-7,4	30,1	33,7	32,4	-6,9	
Metsäteoll.tuott., huonekal. valm., kustantaminen	14–17	118	121	119	-0,3	52,9	57,4	53,1	-0,3	
Metalli- ja kaivannais-teollisuus	06–09, 23–27	138	139	141	-1,9	65,3	68,0	64,5	1,2	
Muu teollisuus	18–22, 29, 31–34 ..	77	76	83	-7,5	34,8	35,6	36,5	-4,5	
Rakentaminen	35–38	96	117	117	-17,4	45,3	58,1	52,2	-13,2	
Talonrak., rak.palv.	35–36, 38	71	86	87	-18,0	33,8	43,9	39,6	-14,6	
Maa- ja vesirakentaminen	37	25	31	30	-15,5	11,4	14,2	12,6	-9,0	
Kauppa, maj. ja rav.toim	41–48	287	295	295	-2,6	132,8	140,6	133,8	-0,7	
Tukkkuk. ja agentuurit.	41–42	72	75	70	4,1	35,0	37,0	33,9	3,2	
Vähittäiskauppa	431–448	119	127	128	-7,2	52,1	58,1	53,8	-3,3	
Moott.ajon. kauppa	451–452	15	15	15	-0,4	7,6	7,8	7,6	0,0	
Moott.ajon. huolto ja korj., kotital.es. korj.	453–454, 449	24	23	25	-1,6	13,0	11,7	11,6	11,2	
Majoitus- ja ravitsemist.	47–48	56	55	57	-1,6	25,1	26,0	26,7	-6,0	
Liikenne	51–58	155	160	152	1,5	71,3	74,8	67,2	6,0	
Kuljetus	51–56	112	115	110	1,8	53,2	55,4	50,1	6,3	
Tietoliikenne	57–58	42	45	42	0,8	18,1	19,4	17,1	5,3	
Rahoitus, vakuutus ja liike-elämää palv. toim.	61–77	194	203	206	-5,8	87,4	89,7	89,6	-2,4	
Rahoitus- ja vak.toim.	61–62	65	67	71	-8,8	27,8	27,6	30,2	-7,8	
Kiinteistö-, puhtaus- ja vuokrauspalvelut	65–67	51	55	55	-6,8	22,3	24,0	23,0	-3,4	
Tekninen palvelu ja palvelut liike-elämälle	71–77	78	81	80	-2,3	37,3	38,1	36,4	2,7	
Julkiset ja muut palvelut	81–98	650	632	659	-1,3	274,3	273,1	272,0	0,8	
Julk.hall. ja maanpuol.	81–83	112	110	120	-6,4	48,4	47,1	50,9	-5,0	
Koulutus ja tutkimus	85–86	159	149	156	2,3	67,5	64,6	64,8	4,1	
Terveyspalvelut	87	151	150	153	-1,8	62,2	63,6	62,3	-0,2	
Sosiaalipalvelut	88	128	123	126	1,8	55,0	54,0	51,5	6,8	
Muut palvelut	91–98	100	101	103	-3,6	41,3	43,8	42,5	-2,9	
Toimiala tuntematon	99	8	7	5	..	3,6	3,3	2,4	..	

1. neljännes 1994 – 1:a kvartalet 1994

10. Työttömät, 1. neljännes 1994 – Arbetslösa, 1:a kvartalet 1993/4

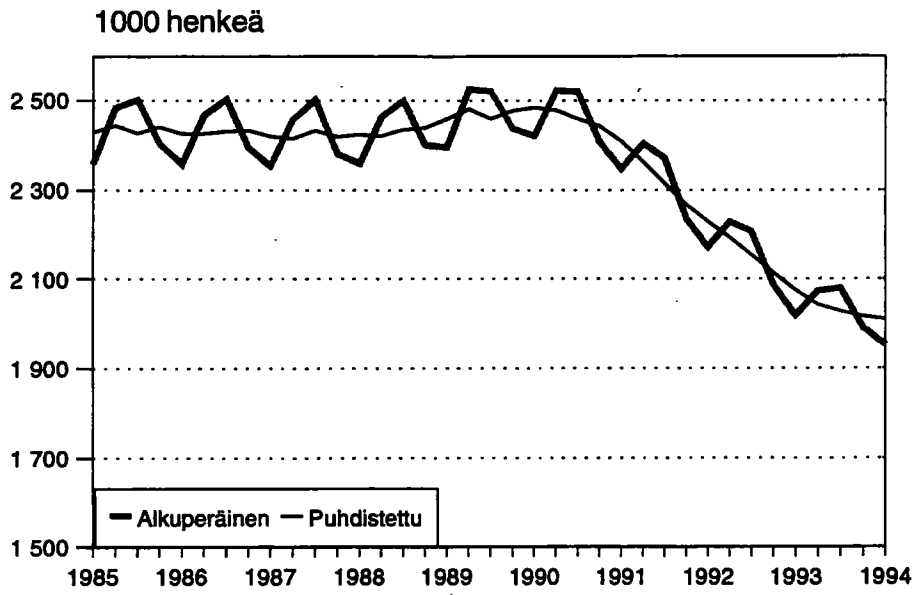
	1994	1993	1993	Muutos – Förändring 1994/93	
	Neljännes – Kvartal				
	1.	4.	1.	1.	
TOL-N/	1 000 henkeä – personer			%	
Työttömät – Arbetslösa	487	458	423	15,2	
Ikä – Ålder					
15 – 24	96	87	83	16,8	
25 – 54	344	327	305	12,7	
55 – 74	47	44	35	33,9	
15 – 64	487	458	423	15,2	
Työttömyysaste – Rel. arbetslöshetstal, %	20,0	18,7	17,3	2,7 yks.	
Ikä – Ålder					
15 – 24	40,4	35,7	32,3	8,1 yks.	
25 – 54	17,4	16,6	15,6	1,8 yks.	
55 – 74	20,8	19,1	15,6	5,2 yks.	
15 – 64	20,0	18,7	17,3	2,7 yks.	
Työttömät lääneittäin – Arbetslösa efter län					
Koko maa – Hela landet	487	458	423	15,2	
Uudenmaan – Nylands	107	98	89	19,7	
Turun ja Porin – Åbo och Björneborgs	66	68	56	18,4	
Hämeen – Tavastehus	77	76	69	12,4	
Kymen – Kymmene	35	32	28	26,6	
Mikkelin – S:t Michels	22	20	19	13,8	
Pohjois-Karjalan – Norra Karelen	16	17	18	-8,3	
Kuopion – Kuopio	25	27	24	5,8	
Keski-Suomen – Mellersta Finlands	29	23	25	17,1	
Vaasan – Vasa	39	33	33	18,4	
Oulun – Uleåborgs	45	41	41	9,5	
Lapin – Lapplands	25	23	21	17,0	
Ahvenanmaan maakunta – Landskapet Åland	0	0	0	..	
Työttömyysasteet lääneittäin, % – Relativt arbetslöshetstal efter län, %					
Koko maa – Hela landet	20,0	18,7	17,3	2,7 yks.	
Uudenmaan – Nylands	15,7	14,3	13,2	2,5 yks.	
Turun ja Porin – Åbo och Björneborgs	19,5	20,1	16,9	2,6 yks.	
Hämeen – Tavastehus	22,0	21,5	19,4	2,6 yks.	
Kymen – Kymmene	22,6	20,5	17,8	4,8 yks.	
Mikkelin – S:t Michels	23,1	20,8	19,9	3,2 yks.	
Pohjois-Karjalan – Norra Karelen	20,4	21,9	22,4	-2,0 yks.	
Kuopion – Kuopio	22,3	22,9	20,3	2,0 yks.	
Keski-Suomen – Mellersta Finlands	24,6	19,9	20,8	3,8 yks.	
Vaasan – Vasa	19,2	16,0	16,1	3,1 yks.	
Oulun – Uleåborgs	22,7	20,9	20,7	2,0 yks.	
Lapin – Lapplands	25,8	23,9	22,5	3,3 yks.	
Ahvenanmaan maakunta – Landskapet Åland	3,6	2,3	1,8	1,8 yks.	
Työttömyysasteet toimialoittain, % – Rel. arbetslöshetstal efter näringsgren, %					
Kaikki toimialat – Alla näringsgrenar	01–99	20,0	18,7	17,3	2,7 yks.
Maa- ja metsätalous – Jord- och skogsbruk	01–04	13,0	10,6	10,9	2,1 yks.
Teollisuus – Industri	06–34	16,8	16,5	15,9	0,9 yks.
Rakennustoiminta – Byggnadsverksamhet	35–38	45,4	38,0	38,5	6,9 yks.
Kauppa – Handel	41–48	18,1	17,2	15,3	2,8 yks.
Liikenne – Samfärdsel	51–58	13,3	10,3	11,2	2,1 yks.
Rahoitus- ja liike-el. palv. toim. – Bank-, fastigh. o uppdragsverksamhet	61–77	15,2	14,8	13,3	1,9 yks.
Julkiset ja muut palvelut – Offentliga och andra tjänster ..	81–98	12,8	13,0	10,9	1,9 yks.

11. 15–64-vuotiaiden työvoimaosuudet sukupuolen mukaan eräissä OECD-maissa
15–64-årigas relativa arbetskraftstal efter kön i vissa OECD-länder

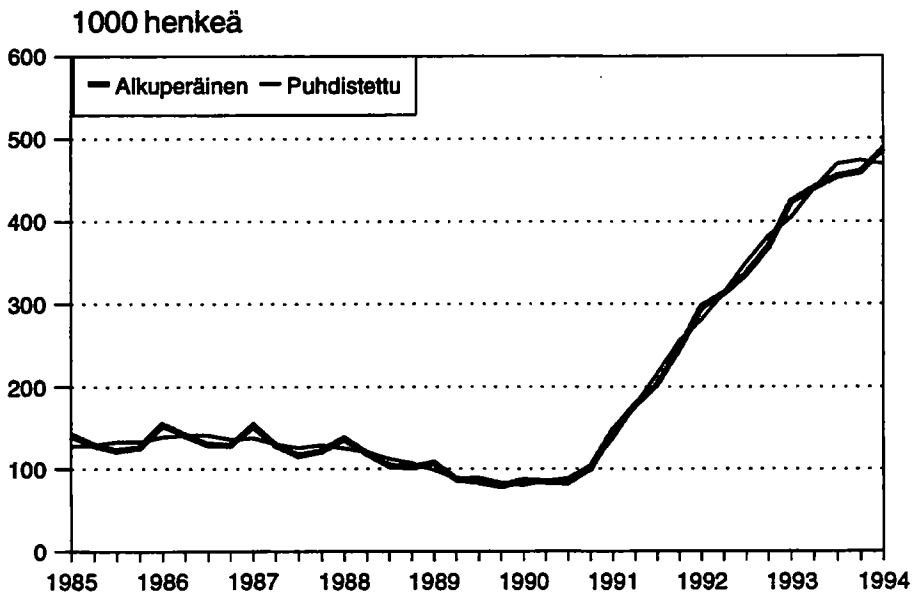
Vuosi År	Suomi Finland	Ruotsi Sverige	Tanska Danmark	Norja Norge	Itävalta Österrike	Alankomaat Nederländerna	Iso Britannia Storbritannien	Saksa Tyskland	Ranska Frankrike	Sveitsi Schweitz	Espanja Spanien	USA USA	Kanada Canada	Japani Japan
%														
Molemmat sukupolet – Båda könen														
1983	77,4	81,3	80,9	76,5	65,6	59,0	72,4	67,5	66,4	74,5	56,6	73,1	72,3	73,0
1984	77,4	81,4	80,3	76,7	66,3	58,8	73,5	67,2	66,1	74,7	56,2	73,6	72,9	72,7
1985	77,7	82,0	81,0	77,5	65,8	58,6	74,6	67,6	65,8	75,5	55,9	74,1	73,7	72,4
1986	77,7	81,3	82,5	79,3	66,3	58,5	74,5	68,2	65,8	75,8	56,2	74,8	74,4	72,4
1987	77,2	81,7	82,6	80,3	67,0	64,1	74,9	68,6	65,8	76,1	57,7	75,5	75,2	72,5
1988	76,9	82,3	83,8	80,1	66,9	65,2	75,5	68,9	65,6	76,3	58,4	76,1	76,0	72,7
1989	77,2	82,9	83,4	78,7	67,1	65,5	75,9	68,9	65,3	77,6	58,6	76,9	76,5	73,3
1990	76,8	83,2	84,1	78,0	67,7	66,5	75,9	69,1	65,3	78,0	58,8	77,1	76,5	74,1
1991	75,7	82,4	83,8	77,1	68,4	67,6	75,3	..	65,7	77,7	58,6	76,5	76,0	75,2
Miehet – Män														
1983	82,0	85,9	87,6	87,2	82,2	77,3	87,5	82,6	78,4	93,5	80,2	84,6	84,7	89,1
1984	82,0	85,4	86,7	86,8	81,7	76,5	87,9	82,2	77,5	93,5	79,5	84,8	84,6	88,4
1985	81,8	85,8	87,4	86,7	81,2	75,8	88,6	82,3	76,8	94,4	78,7	84,6	84,8	87,8
1986	81,9	84,1	88,4	87,3	81,3	75,3	87,7	82,5	76,3	94,6	78,3	85,0	85,0	87,6
1987	81,4	83,9	88,2	87,9	81,2	79,0	87,3	82,5	75,8	94,4	78,1	85,3	85,2	87,3
1988	80,8	84,4	89,8	87,2	80,3	79,4	87,3	82,2	75,3	94,2	77,5	85,5	85,3	87,1
1989	80,9	85,0	89,5	85,9	80,0	79,6	86,9	81,5	74,8	96,3	77,4	86,0	85,6	87,3
1990	80,6	85,3	89,6	84,5	80,1	79,9	86,5	80,8	74,6	96,2	76,8	85,8	84,9	87,8
1991	79,6	84,5	88,5	82,9	80,5	80,3	86,1	..	74,5	95,3	76,0	84,7	83,9	88,9
Naiset – Kvinnor														
1983	72,7	76,6	74,2	65,5	49,7	40,3	57,2	52,5	54,4	55,2	33,2	61,8	60,0	57,2
1984	72,9	77,3	73,8	66,3	51,5	40,7	59,1	52,3	54,8	55,7	33,1	62,7	61,4	57,2
1985	73,7	78,1	74,5	68,0	51,0	40,9	60,5	52,9	54,9	56,2	33,3	63,8	62,6	57,2
1986	73,5	78,3	76,5	71,0	51,7	41,3	61,3	53,8	55,3	56,6	34,2	64,9	63,7	57,4
1987	72,9	79,4	76,8	72,3	53,0	48,8	62,4	54,5	55,7	57,3	37,4	66,0	65,2	57,8
1988	73,0	80,1	77,6	72,8	53,7	50,6	63,7	55,4	55,8	57,9	39,3	66,9	66,6	58,4
1989	73,3	80,6	77,3	71,2	54,3	51,0	64,8	56,0	55,8	58,8	39,9	68,0	67,3	59,3
1990	72,9	81,1	78,4	71,2	55,4	53,0	65,3	57,0	56,1	59,6	40,9	68,6	68,1	60,4
1991	71,9	80,3	78,9	71,1	56,3	54,8	64,5	..	56,8	59,8	41,2	68,4	68,1	61,5

Lähde – Källa:
OECD: Labour force statistics 1970 – 1990

Työlliset neljännesvuosittain



Työttömät neljännesvuosittain



Työvoimatutkimuksen menetelmä

Työvoimatutkimuksen tiedot kerätään haastattelemalla kuukausittain noin 12 000 henkeä. 95 % haastatteluisista tehdään puhelimitse, 4 % käyntinä ja 1 % postitse. Otos poimitaan väestön keskusrekisteristä ja perusjoukkona on 15–74-vuotias maassa asuva väestö. Työvoimatutkimus on paneelitutkimus, jossa sama otoshenkilö on tutkimuksessa mukana 5 kertaa 1 1/2 vuoden aikana.

Tiedot kysytään yhdeltä tutkimusviikolta, joka edustaa ko. kuukautta. Tämä viikko on yleensä kuukauden 15. päivän sisältävä viikko.

Vastaajien antamat tiedot painotetaan koko väestöön ottamalla huomioon asuinlääni, sukupuoli ja ikä. Neljännesvuosi- ja vuositilastot lasketaan kuukausitiedoista.

Tulosten luotettavuus

Työvoimatilastoon liittyy epävarmuutta, joka johtuu mm. otoksen satunnaisvaihtelusta, kadosta tai mittaus- ja käsittelyvirheistä.

Satunnaisvaihtelun suuruutta arvioidaan keskivirheen avulla. Työvoimatutkimuksen keskivirheitä on laskettu kuukausi- ja neljännesvuosiluvuille.

Kuukausiluvun ollessa esimerkiksi 375 000 keskivirhe on noin 10 000. Keskivirheen avulla luvulle voidaan laskea luottamusväli, jolla perusjoukon muuttujan todellinen arvo on tietyllä luotettavuustasolla. Keskivirhe kerrottuna luottamusvälin kertoimella 1,65 saadaan 90 prosentin luotettavuustasolla määräksi 359 000 – 391 000.

Kun työttömien luku helmikuussa 1994 oli 480 000, keskivirhe on noin 11 650. Kun keskivirhe kerrotaan luottamusvälin kertoimella 1,65, saadaan työttömien

määräksi 90 prosentin luotettavuustasolla 499 000 – 461 000.

Neljännesvuosi- ja vuosiestimaattien keskivirheet ovat pienempiä kuin kuukausilukujen keskivirheet.

Työvoimatutkimuksen nettokato on 6–7 prosenttia ja se vaihtelee esim. sukupuolen, iän ja alueen mukaan.

Käsitteet ja määritelmät

Työvoimatutkimuksen tilastot perustuvat Kansainvälisen työjärjestön (ILO) suosituksiin ja ovat vertailukelpoisia muiden maiden vastaaviin tilastoihin. Käsitteitä ja määritelmiä on selostettu tarkemmin mm. vuositilastojulkaisussa.

Vertailtavuus

Työministeriö julkaisee työttömien työnhakijoiden tilastoa. Menetelmä-, määritelmä- ja tuotantoeroista johtuen Työministeriön ja Tilastokeskuksen työttömyysluvut eivät ole vertailukelpoisia. Lukujen eroa selvitetään mm. Tilastokeskuksen muistiossa nro 131 "Työvoimatutkimuksen ja työnvälitystilaston työttömyystietojen erot".

Aikasarjat

Työvoimatutkimuksessa on käytettävissä aikasarjoja, jotka vuodesta 1983 alkaen ovat vertailtavia lukuunottamatta muutoksia toimiala- ja ammattiluokituksissa. Osa aikasarjoista aikaisemmiltakin vuosilta on korjattu vertailukelpoisiksi. Niitä julkaistaan vuositilastojen yhteydessä ja erillisenä aikasarjajulkaisuna. Toimialaluokituksen muutoksia on selostettu mm. joulukuun 1992 kuukausijulkaisussa.

Keskivirheitä, maaliskuu 1994

	Estimaatti	Keskivirhe	Suhteellinen keskivirhe ¹⁾
	henkeä	henkeä	prosenttia
Työvoima	2 446 400	12 720	0,5
Miehet	1 284 400	8 610	0,7
Naiset	1 162 000	9 360	0,8
Työttömät	483 900	11 730	2,4
Miehet	285 100	8 950	3,1
Naiset	198 800	7 570	3,8
	prosenttia	prosenttiyks.	prosenttia
Työttömyysaste	19,78	0,46	2,3
Miehet	22,20	0,67	3,0
Naiset	17,10	0,63	3,7
Alue			
Pääkaupunkiseutu	15,6	1,0	6,5
Muu Uudenmaan lääni	16,6	1,4	8,7
Turun ja Porin lääni	18,0	1,2	6,5
Hämeen lääni	22,9	1,3	5,5
Kymen lääni	23,1	1,9	8,2
Mikkelin lääni	21,0	2,4	11,4
Pohjois-Karjalan lääni	20,2	2,8	13,8
Kuopion lääni	23,3	2,3	10,1
Keski-Suomen lääni	25,0	2,3	9,3
Vaasan lääni	18,0	1,5	8,5
Oulun lääni	21,7	1,7	7,8
Lapin lääni	26,6	2,7	10,0
Ahvenanmaan maakunta	4,2	2,1	49,6

Työvoimatutkimuksen nettokato oli maaliskuussa 7,5 prosenttia

1) Suhteellinen keskivirhe on keskivirheen prosenttiosuus estimaatista.

Työttömyysaste eräissä EU-maissa ja Pohjoismaissa

	Yhteensä		Alle 25-vuotiaat	
	Tammikuu		Tammikuu	
	1994	1993	1994	1993
	prosenttia	prosenttia	prosenttia	prosenttia
EU yhteensä ¹⁾				
12 maata ¹⁾	11,2	10,3	21,2	19,4
Belgia	10,1	9,0	21,0	19,0
Espanja	23,2	20,6	39,4	36,1
Irlanti	18,5	18,8	27,8	29,0
Iso-Britannia	10,5	10,8	17,4	16,1
Italia	11,4	10,8	31,8	29,6
Luxemburg	3,4	2,3	7,9	5,1
Portugali	5,9	4,7	11,6	10,0
Ranska	11,5	10,6	23,2	21,9
Saksa	6,6	5,5	5,7	4,9
Tanska	11,1	10,8	11,9	12,3
Pohjoismaat²⁾				
Ruotsi ³⁾	8,8	7,5	19,4	16,4
Suomi ⁴⁾	20,6	16,6	40,6	32,0

1) Unemployment 1994:3; 4 March 1994 Eurostat Luxembourg

2) Islannin ja Norjan lukuja ei saada kuukausittain

3) LFS, Januuri 1994, SCB

4) Työvoimatilasto 1994, tammikuu, Tilastokeskus

Tutkimuksia työelämästä

Iiris Niemi, Hannu Pääkkönen: **Vuotuinen ajankäyttö.** Tutkimuksia 183, Tilastokeskus, Helsinki 1992.

Timo Kolu: **Työelämän laatu 1977-1990. Hyvinvoinnin koettuja muutoksia työssä.** Työolokomitean mietinnön liiteselvitys. Komiteanmietintö 1991:38/Tilastokeskuksen tutkimuksia 188. Helsinki 1992.

Anna-Maija Lehto: **Työelämän laatu ja tasa-arvo.** Työolokomitean liiteselvitys. Komiteanmietintö 1991:39/Tilastokeskuksen tutkimuksia 189. Helsinki 1992.

Tuovi Allén, Seija Ilmakunnas, Päivi Keinänen ja Seppo Laaksonen: **Palkkaa työstä ja sukupuolesta, Tutkimus palkkaeroista Suomessa 1985,** Tutkimuksia 169, Tilastokeskus, Helsinki 1990. Myös englanniksi.

Iiris Niemi, Hannu Pääkkönen: **Ajankäytön muutokset 1980-luvulla,** Tutkimuksia 153, Tilastokeskus, Helsinki 1989. Myös englanniksi.

Kari Lindström, Anna-Maija Lehto, Irja Kandolin: **Ikä ja työ, Eri-ikäisten palkansaajien työolot ja työasenteet,** Tutkimuksia 154, Tilastokeskus 1989.

Hannu Pääkkönen: **Työttömyyden keston yksilölliset erot Suomessa 1980-luvun lopulla.** Keskustelumuiistioita 2/92, Tilastokeskus, Helsinki 1992.

Uutta tilastoaineistoa työelämästä:

- Työvoimatilasto, kuukausitiedot, 180,-
- Työvoimatilasto 1992, vuosijulkaisu, 150,-
- Työvoimatilasto 1990, vuosijulkaisu, liitteenä laaja tulospaketti työvoimatutkimuksen tietosisällöstä, 150,-
- Työvoimatilasto, aluetaulukot (tilauksesta)
- Työvoiman koulutus ja ammatit 1990, 60,-
- Työllisyys, työttömyys ja työolot, Työvoiman vuosihaastattelu, syksy 1991, 120,-
- Työaika 80-luvulla, 115,-
- Suomalaiset työssä (Taskutilasto), 10,-
- Työvoimatilasto. Tietoja työllisyydestä, työttömyydestä ja työvoimasta vuosilta 1960-1991, 200,-
- Työvoiman liikkuvuus, Työvoiman vuosihaastattelu 1991, 130,-

- Työssäkäyntitilasto 1989, 115,-

Tilaukset:

Tilastokeskus
Julkaisujen myynti
00022 Tilastokeskus

Puhelin (90) 1734 2011
Telekopio (90) 1734 2474

00022 TILASTOKESKUS
00022 STATISTIKCENTRALEN

Postitus
1 lk kirje

PMM
Sopimus
00022/1

SVT Suomen Virallinen Tilasto
Finlands Officiella Statistik
Official Statistics of Finland

Statistics Finland

Labour market
1994:7

Tiedustelut – Förfrågningar – Inquiries:

Tapio Oksanen
Hannu Siitonen
(90) 17 341

Myynti:

Försäljning:

Hinta – Pris

Julkaisujen myynti / 3B
00022 TILASTOKESKUS
Puh. (90) 1734 2011

Publikationsförsäljning / 3B
00022 STATISTIKCENTRALEN
Tfn (90) 1734 2011

40 mk

ISSN 0785-0107
= Työmarkkinat
ISSN 0784-7998