

Asuntojen hinnat 2002

House Prices



Asuntojen hinnat 2002

House Prices

Tiedustelut – Inquiries:

*Mari Suviranta
Petri Kettunen
(09) 17 341*

SVT

*Suomen virallinen tilasto
Finlands officiella statistik
Official Statistics of Finland*

Kansikuva – Cover graphics: Päivi Sinivirta

© 2003 Tilastokeskus

*Tietoja lainattaessa lähteenä on mainittava Tilastokeskus.
Quoting is encouraged provided Statistics Finland is acknowledged as the source.*

*ISSN 0784-8307
= Asuminen
ISSN 0788-0308
ISBN 952-467-167-0*

Alkusanat

Asuntojen hintojen vuositilasto perustuu Verohallituksen keräämiin asunto-osakekauppojen varainsiirtoverolaskelmiin (ennen vuotta 1997 laskelmat tehtiin leimaverosta). Perusaineisto on Verohallituksen osakehuoneistorekisteristä. Tilaston laadinnassa on käytetty myös verotuksen kiinteistörekisteriä sekä Väestörekisterikeskuksen rakennus- ja huoneistorekisteriä luokitustietojen saamiseksi.

Verohallitus aloitti leimaverolaskelmien konekielisen tallennuksen vuoden 1985 alussa. Vuodesta 1987 aineisto kattaa koko maan tiedot. Tilastokeskus saa vuosittain aineiston, josta tehdään kattava koko asunto-osakekauppaa koskeva tilasto. Tilasto kuvaa kauppojen lukumäärää ja keskimääräistä hintatasoa. Kaikki kunnat ovat mukana julkaisussa. Aineistosta on mahdollista saada myös erillistulosteita jopa postinumeroalueen ja kuukauden tarkkuudella. Julkaisun ovat toimittaneet yliaktuaari Mikko Saarnio ja tilastonlaatija Petri Kettunen.

Tilastokeskus tuottaa asunto-osakekaupoista myös neljännesvuositilaston, joka aikaisemmin perustui suurimpien kiinteistövälittäjien välittämiin kauppoihin ja vuoden 2002 alusta verohallinnon tietoihin. Neljännesvuositilaston aineistossa on mukana osa toteutuneista kaupoista. Tilastossa on erillistä tietoa suurimmista kaupungeista, ja se julkaistaan aina kuukausi kunkin vuosineljänneksen päättymisen jälkeen.

Preface

The annual statistics on housing prices are based on data collected by the National Board of Taxes on asset transfer tax charged on housing share transactions (before 1997 stamp duty had to be paid). The basic data are derived from the National Board of Taxes' housing company unit register. In compiling the statistics, the Board's real estate register and the Population Register Centre's building and housing register were used to obtain the classifying variables.

The National Board of Taxes began to store stamp duty calculations electronically at the beginning of 1985. From 1987 onwards the material covers the whole country's data. Statistics Finland receives the material annually, and on its basis compiles comprehensive statistics on all housing share transactions. The statistics relates the number of transactions, and their average price range. All local authorities are included in the publication. Specific printouts can be obtained from the material, even by month or postal code specification. The publication was edited by senior statistician Mikko Saarnio and statistician Petri Kettunen.

Statistics Finland also produces quarterly statistics on housing share transactions. Earlier it was based on data provided by major real estate agencies. Since the beginning of 2002 tax authorities data is used. The quarterly statistics data includes only part of the transactions. These statistics, containing separate information on the largest cities, are published one month after the end of each quarter.

Helsingissä, huhtikuussa 2003

Helsinki, April 2003

Kari Molnar

Tilastojohtaja, Hinnat ja Palkat
Director, Prices and Wages Statistics

Sisältö

	sivu
Alkusanat.....	3
Sisältö.....	4
Asunto-osakekauppojen arvo nousi, lukumäärä väheni.....	5
Tilaston kuvaus.....	6
Aineiston laatu.....	7
Tilaston käyttö.....	8
Käsitteitä.....	9

Taulukot

<i>Taulukko 1.</i> Asunto-osakehuoneistojen keskimääräiset kauppahinnat (€/m ²) ja kauppojen lukumäärä kunnittain 2000-2002.....	10
<i>Taulukko 2.</i> Asunto-osakehuoneistojen kauppasummat (milj. €) ja kauppojen lukumäärä maakunnittain 2000-2002.....	47
<i>Taulukko 3.</i> Ensiasunto-osakehuoneistojen keskimääräiset kauppahinnat (€/m ²) ja kauppojen lukumäärä maakunnittain 2002.....	49

Kuvat

<i>Kuva 1.</i> Asunto-osakekauppojen lukumäärät kuukausittain 1997-2002.....	5
<i>Kuva 2.</i> Kaksion hinnankehitys postinumeroalueella 00150 neljännesvuosittain 1989-2002.....	8
<i>Kuva 3.</i> Kauppasummat suuralueittain 2000-2002 (milj. €).....	9

Contents

	page
Preface.....	3
Contents.....	4
The value of transactions rose, the number of transactions fell.....	5
Description of data.....	6
Quality of data.....	7
Use of data.....	8
Definitions.....	9

Tables

<i>Table 1.</i> Average transaction prices (€/m ²) for housing corporation flats and number of transactions by municipality in 2000-2002.....	10
<i>Table 2.</i> Value of transactions of housing corporation flats (€ million) and number of transactions by region in 2000-2002.....	47
<i>Table 3.</i> Average transaction prices (€/m ²) and number of transactions by region for first home housing corporation flats in 2002.....	49

Graphs

<i>Graph 1.</i> Number of housing share transactions by month in 1997-2002.....	5
<i>Graph 2.</i> Quarterly price trends for two-room flats in the postal code area 00150 in 1989-2002.....	8
<i>Graph 3.</i> Transaction sums by major region in 2000-2002 (€ million).....	9

Asunto-osakekauppojen arvo nousi, lukumäärä väheni

Asunto-osakekaupan arvo vuonna 2002 nousi lähes 10 prosenttia edellisvuoteen verrattuna. Kauppoja tehtiin yhteensä 5,97 miljardin euron arvosta, mikä on noin 510 miljoonaa euroa enemmän kuin vuotta aiemmin. Kauppojen lukumäärä väheni 645 kaupalla, mutta kauppasumma kasvoi neliöhintojen nousun myötä.

Tiedot perustuvat Tilastokeskuksen vuoden 2002 asunto-osakkeiden hintatilastoon, joka on laadittu verottajan varainsiirtoverolaskelmista. Tilasto kattaa koko maan.

Vanhojen vapaarahoitteisten asuntojen neliöhinnat olivat koko maan tasolla 1 361 euroa, missä on nousua 7,1 prosenttia edellisvuoteen verrattuna. Pääkaupunkiseudulla vanhojen vapaarahoitteisten asuntojen neliöhinnat olivat 2 144 euroa (+10,5 %) ja muualla maassa 1 077 euroa (+5,8 %).

Tilastossa on mukana 68 112 asunto-osakekauppaa, mikä on 645 kauppaa vähemmän kuin vuonna 2001. Uudellamaalla tehtiin noin 35 prosenttia kaupoista ja niistä kertyi hieman yli puolet kauppasummasta.

The value of transactions rose, the number of transactions fell

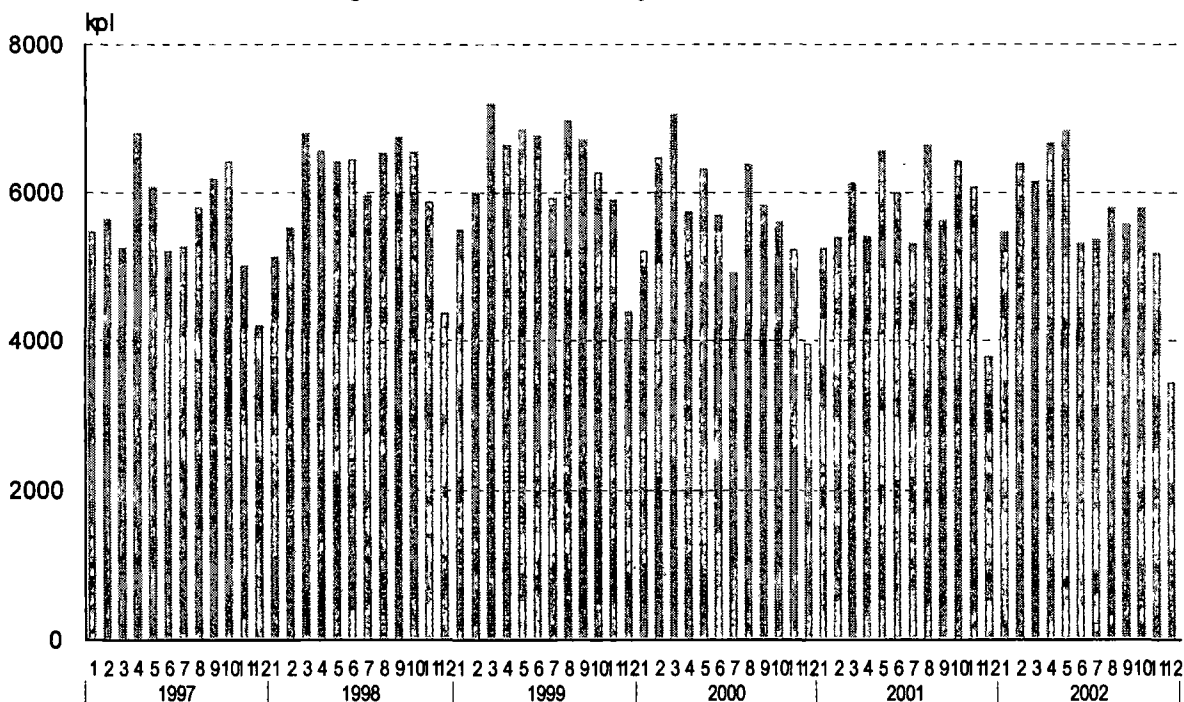
In 2002 the total transaction value on the market of dwellings in housing-share corporations rose almost 10 per cent compared to 2001. The value of transactions was Euro 5,97 billion, which is about Euro 510 million more than in 2001. The number of transactions fell by 645. However, the value of transactions rose, which was due to the rise of square meter mean prices.

The information is from the 2002 price statistics for housing share transactions compiled by Statistics Finland using the price data from the taxation authorities gathered in connection with the asset transfer tax. Statistics covers the whole country.

The mean price per square metre of old non-subsidised apartments was 1 361 Euro, rise of 7,1 per cent compared to 2001. In Greater Helsinki area the mean price per square metre was 2 144 Euro (+10,5 %) and elsewhere 1 077 Euro (+5,8 %).

There are altogether 68 112 housing share transactions in the statistics, which is 645 transactions less than in 2001. In the province Uusimaa about 35 per cent of all transactions were conducted, which accounted for bit more than half of the total monetary transaction volume.

Kuva 1. Asunto-osakekauppojen lukumäärät kuukausittain 1997-2002
Figure 1. The number of housing share transactions by month 1997-2002



Tilaston kuvaus

Tilastokeskus julkaisee kahta asuntojen hintatilastoa asunto-osakekaupoista. Vuositilasto perustuu verottajan varainsiirtoveron yhteydessä keräämiin hintatietoihin. Tämä tilasto koskee edellisen vuoden asunto-osakekauppoja. Neljännesvuositilasto laadittiin vuoden 2001 loppuun asti kiinteistönvälittäjien aineistosta. Vuoden 2002 alusta myös neljännesvuositilasto perustuu verottajan tietoihin. Molemmat tilastot kuvaavat asunto-osakemarkkinoita, mutta neljännesvuosiaineistossa on mukana vain osa kaupoista. Asuntojen hintaindeksi laaditaan neljännesvuosiaineistosta. Vuositilasto kattaa koko maan vuodesta 1987 lähtien. Vuosilta 1985-1986 on olemassa aineisto entisistä Uudenmaan, Oulun ja Lapin lääneistä.

Vuositalaston hintatasot ja muutokset poikkeavat jossain määrin vastaavista tunnusluvuista, joita Tilastokeskus julkaisee neljännesvuosittain. Useimmissa tapauksissa erot ovat kohtalaisen pieniä. Erot johtuvat sekä aineistojen erilaisuudesta että eroista laskentatavassa. Vuosijulkaisussa ilmoitetut keskimääräiset neliöhinnat ovat tavallisia painottamattomia keskiarvoja huoneistokohtaisista neliöhinnoista ja hinnanmuutokset on laskettu suoraan vertaamalla edellisen vuoden keskihintaan. Neljännesvuosijulkaisussa taas hinnan muutos on laskettu indeksinä ottaen huomioon eri ajanjaksoina myytyjen asuntojen koko, sijainti yms. erot.

Vuoden 1995 lopusta vuoden 2001 loppuun neljännesvuosittainen keskihinta kultakin vuosineljännekseltä saatiin päivittämällä edellisen vuosineljänneksen keskihinta indeksin muutoksella. Vuositasolla keskihinta saatiin painotettuna keskiarvona neljännesvuosittaisista keskihinnoista, painoina kauppojen lukumäärä vuosineljänneksistä. Vuoden 2002 alusta neljännesvuosijulkaisun keskihinnat ovat kuukausipainotettuja geometrisiä keskiarvoja.

Varainsiirtoveroaineisto ei sisältänyt ajantasaista tietoa velkaosuudesta (huoneiston osuus asuntoyhtiön veloista) vuosina 1994-2000. Vuonna 2001 tilaston kauppahinnat sisältävät velkaosuuden, eli ovat velattomia hintoja. Velkaosuus on vanhoissa osakehuoneistossa erittäin pieni, vuoden 2001 aineistossa koko maassa keskimäärin 10 euro/m².

Taulukko 1 sisältää keskihinnat ja kauppojen lukumäärät kunnittain. Sarakkeessa ”yhteensä” ovat mukana kaikki tilastoon tulleet kaupat sisältäen uudet asunnot ja tuntemattomat tapaukset, eli ne, joista puuttuvat esim. talo- tai huoneistotyyppi, mutta muut tarpeelliset tiedot ovat olemassa. Vapaarahoitteisten vanhojen asuntojen tiedoissa ovat erikseen sarakkeet kerrostaloille ja rivitaloille. Mukana on myös keskihinnan muutos edellisvuodesta. Taulukko 2 kuvaa kokonaiskauppasummia maakunnittain. Taulukossa 3 on tietoja ensiasunnon ostajien kaupoista maakunnittain.

Kaikissa taulukoissa tiedot on julkaistu myös Euroopan Unionin alueluokitusjärjestelmän NUTS2 mukaisesti.

Description of statistics

Statistics Finland compiles two sets of housing price statistics from housing share transactions. The yearly statistics is based on authorities' data gathered in connection with the asset transfer tax payments. The quarterly statistics were based on real estate agents' data till the end of 2001 and since the beginning of 2002 data from the tax authorities is used also for the quarterly statistics. Both statistics describe the housing share market, but material for the quarterly statistics includes only part of all transactions. The housing shares' price index is compiled using the quarterly data. The yearly statistics cover the whole country since 1987. Data on the former provinces of Uusimaa, Oulu and Lapland are available for the years 1985-1986.

The price levels and price changes published in the yearly statistics differ somewhat from the corresponding statistics Statistics Finland provides in its quarterly publication. In most cases the differences are reasonably small. The reason are differences both in the information used and in the computational methods. Here the published average prices are simple averages of the price per square metre in each apartment and the yearly price change is computed by direct comparison with the average price a year ago. In the quarterly publication the price changes are computed as an index which takes into account differences in size, location etc. between housing shares sold in different periods.

Since the end of 1995 till the end of 2001 the average price for each quarter in the quarterly statistics was computed by updating the average price of the previous quarter with the index change. The yearly average price is then computed as a weighted average of the quarterly average prices, the weights being the number of transactions per quarter.

Since the beginning of 2002 the average prices in the quarterly statistics are computed as monthly-weighted geometric averages.

The tax authorities data did not include up-to date information for the share of the transacted dwellings in the housing corporations' debt for the years 1994-2000. The average prices published in 2001 include the debt share, so they are so-called unencumbered prices. The corporation debt share of used dwellings is insignificant, for the year 2001 it was on average EURO 10 per square metre.

Table 1 shows the average prices and number of transactions by municipality. The column "in total" includes all transactions in the statistics, including new housing and unidentified cases, i.e. those that fail to specify house or apartment type, but include all other relevant information. Information on old non-subsidised housing includes a separate column for apartment buildings and row houses. Change in the average prices from the previous year is also included. Table 2 lists the total transaction sums by region and table 3 contains information on firth home transactions by region. All tables contain information also at major region-level NUTS2 of the European Union's regional classification.

Aineiston laatu

Vuonna 2002 asunto-osakekauppojen lukumäärä varainsiirtoverolaskelmissa oli yhteensä 74 538. Tilastoon ei hyväksytty tapauksia, joissa kauppahinta- tai pinta-alatieto puuttui tai hinta oli poikkeuksellisen alhainen tai korkea, johtuen sukulaisuus- yms. kaupoista tai tallennus- ym. virheistä. Tilastoon jäi jäljelle 68 112 "normaalia" asunto-osakekauppaa. Puuttuvat hintatiedot johtuvat kahdesta syystä. Verottaja rekisteröi vastikkeettomat osakehuoneistoluovutukset (esim. perintö) ja toisaalta tilanteissa, joissa kaupan kohteena on ollut useampi kuin yksi huoneisto eikä kokonaiskauppasummaa ole erikseen jaettu huoneistojen kesken, rekisteriin ei viedä huoneistokohtaista kauppahintatietoa.

Neliöhinnan hyväksytyt vaihteluvälit olivat seuraavat: Pääkaupunkiseutu: 589 – 5 887 €/m². Tampere, Turku, Jyväskylä, Kuopio, Oulu, Vaasa ja pääkaupunkiseudun kehyskunnat: 437 – 3 700 €/m². Muut alueet: 336 – 2 859 €/m².

Uusien asunto-osakehuoneistojen hinnoista ei laadita kattavaa hintatilastoa. Varainsiirtoveroaineisto kuvaa vain osittain tehtyjä uusien asuntojen kauppia. Tilaston kaupantekohetki on määritelty ostopäivän mukaan, ei omistusoikeuden siirtopäivän mukaan. Uusien asuntojen kohdalla nämä ajankohdat poikkeavat usein huomattavasti, koska varainsiirtoverolaskelma tehdään kahden kuukauden kuluessa asunnon valmistumisesta.

Vanhoiden asuntojen varainsiirtoverolaskelmat, joita ei ole käsitelty ennen seuraavan vuoden huhtikuun alkua jäävät myös pois tilastosta. Myöhästyneitä tapauksia ei oteta myöskään seuraavan vuoden tilastoon, joten ne puuttuvat tilastosta kokonaan. Myöhästyneitä kauppia on noin kaksi prosenttia ja ne keskittyvät luonnollisesti loppuvuoteen. Lisäksi tietojen tallennusvaiheessa ja siirrosta syntyneet virheet voivat aiheuttaa kauppiaojen jäämisen pois tilastosta.

Luokitustietojen osalta ongelmana ovat puutteellisuudet talotyyppi-, rakennusvuosi- ja postinumerotiedoissa. Ongelma koskee erityisesti uusia asuntoja. Taulukoissa ovat tuntemattomat tapaukset mukana aina "yhteensä" luokassa.

Quality of data

The total number of housing share transactions in the documents concerning asset transfer tax in 2002 was 74,538. The following entries were rejected: entries in which transaction price was missing, entries where the floor area was missing, and entries in which the price marked was exceptionally high or low, due to transactions between family members or similar transactions, or errors in recording data. The remaining 68,112 'normal' housing share transactions were included in the statistics. The large number of entries with missing price is due to, first, because gratuitous transfers (e.g. bequests) are entered, and second, because in case the transaction involves several dwellings and no separate price for each dwelling is mentioned, the transfers are recorded in the register without price information.

The acceptable ranges for prices per square metre were as follows: Greater Helsinki: 589-5,887 €/m²; Tampere, Turku, Jyväskylä, Kuopio, Oulu, Vaasa and the municipalities surrounding Greater Helsinki: 437-3,700 €/m²; other areas: 336-2,859 €/m².

Comprehensive statistics on prices for new housing company units are not compiled. The asset transfer tax data only partially reflect new housing transactions. In this statistics the transaction date is defined as the date of purchase rather than the date when the transfer of ownership takes place. For new dwellings, these dates often differ significantly because the asset transfer tax calculation is made within two months of the dwelling's completion.

Late asset transfer tax calculations for old housing (those that have not been processed before April the following year) are also excluded from the statistics. Late entries are also excluded from the following year's statistics, and thus never show up in the statistics. Every year a few per cent of all transactions are delayed. This naturally tends to occur towards the end of the year. In addition, other errors, such as those occurring in data input and transfer, can lead to the exclusion of a transaction from the statistics.

Problems with classification arise from deficient information on house type, building year and postal code, particularly with regard to new housing. The tables include deficient entries under the 'in total' category.

Tilaston käyttö

Tilaston tulokset antavat suhteellisen luotettavan kuvan alueen asunto-osakemarkkinoista. On kuitenkin huomioitava tilastossa mukana olevien kauppajen lukumäärä. Jos kauppajia on tehty vähän, niin muutama poikkeava tapaus alueella voi vaikuttaa merkittävästi keskihintaan. Hintojen hajonta on kuitenkin yleensä suhteellisen pieni varsinkin pienemmillä paikkakunnilla. Suurimmat hintaerot ovat suurissa kaupungeissa. Maaseudulla tehdään myös paljon kauppaa kiinteistöillä, jotka eivät ole mukana tässä tilastossa. Kiinteistöjen kuntakohtaisia kauppahintatietoja saa Maanmittaushallituksesta puh. 020 541 121.

Tilastosta voi saada erillistilauksena tulosteita jopa postinumeroalueen ja kuukauden tarkkuudella. On kuitenkin muistettava, ettei yksittäisen asunnon arvoa voida määrittellä suoraan tilaston perusteella. Taulukoista saatava tieto antaa vain viitteen hintatasosta ja jokainen asunto on arvioitava yksittäisenä tapauksena, johon vaikuttavat monet tekijät, esim. asunnon kunto, taloyhtiön ominaisuudet tai vaikkapa asunnosta avautuva näköala.

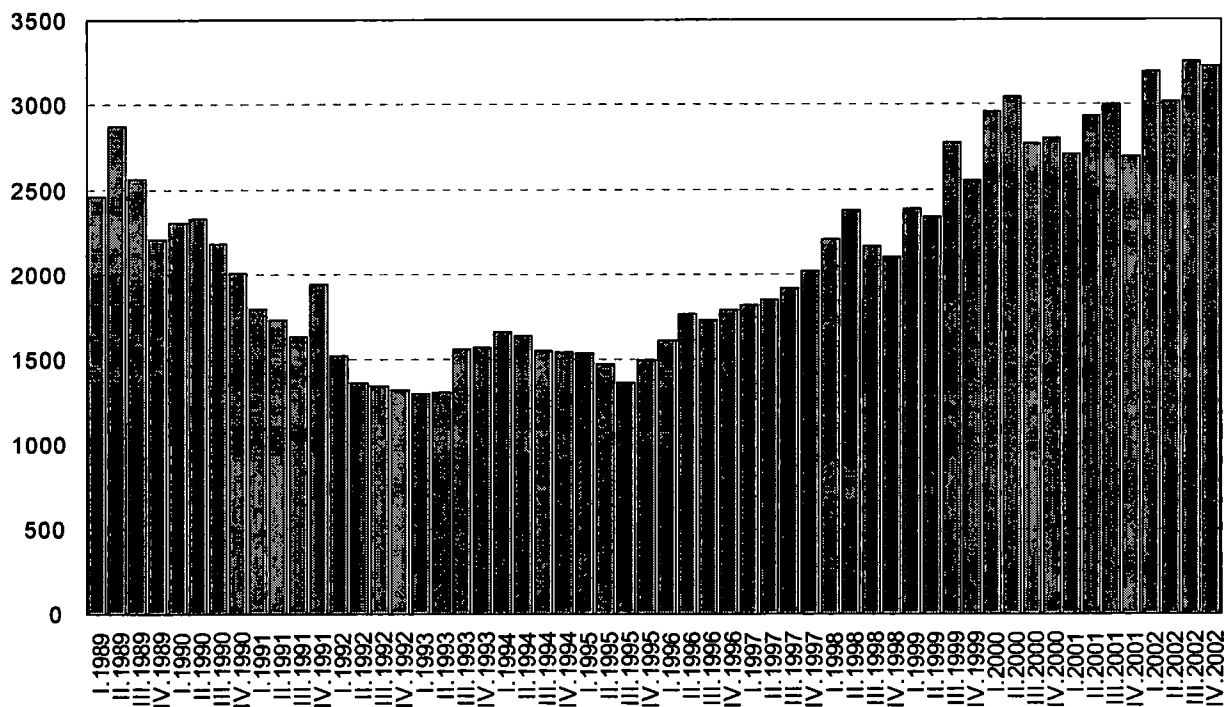
Use of statistics

Statistical results give a fairly accurate picture of each region's housing share market. The number of transactions included in the statistics should, however, be taken into account. If few transactions have taken place, a small number of exceptional transactions in the area can have a significant effect on the mean price. However, price dispersion is usually fairly small, especially in smaller municipalities. The greatest variation in prices occurs in big cities. The large number of property transactions that take place in rural areas are not included in these statistics. Property transaction price information by municipality is available from the National Land Survey of Finland, tel. 020 541 121.

Special printouts can be requested from the statistics, even by postal code or month. It must be kept in mind, however, that the statistics cannot be directly used to calculate the value of an individual dwelling. The information in the tables only gives a general indication of price levels, and each dwelling must be evaluated individually on the basis of many different considerations, such as the dwelling's condition, the status of the housing company, or even the view from the window.

Kuva 2. Kaksion hinnan kehitys postinumeroalueella 00150 (Helsingin Eira) neljännesvuosittain 1989-2002

Figure 2. Quarterly price development of a two-room flat in postal code area 00150 (Helsinki, Eira), 1989-2002



Käsitteitä

Tilaston tiedot on saatu Verohallituksen ylläpitämästä asunto-osakekauppojen rekisteristä, johon varainsiirtoverolaskelmat perustuvat. Asunto-osakekaupalla tarkoitetaan asunto-osakeyhtiössä olevan asunnon hallintaan oikeuttavien osakkeiden kauppaa, josta on tehty varainsiirtoverolaskelma Verohallitukselle. Julkaisun €/m² on keskimääräinen kauppahinta euroissa asuinaneliötä kohden. Keskihinnat on laskettu painottamattomina aritmeettisina keskiarvoina huoneistokohtaisista neliöhinnoista tilastoon tulleista kaupoista. Tilastointiajankohta on asunnon ostopäivä. Julkaisurajoituksena on vähintään viisi kauppaa kussakin luokassa. Uusilla asunnoilla tarkoitetaan ao. vuonna tai sitä edellisenä vuonna valmistunutta asuntoa. Tässä tilastossa uudet asunnot ovat valmistuneet vuonna 2001 tai 2002. Vanhat asunnot ovat muita paitsi uusia ja tuntemattomia (eli niitä joiden rakennusvuotta ei tiedetä). Sarake "kaikki yhteensä" sisältää uudet, vanhat ja tuntemattomat tapaukset.

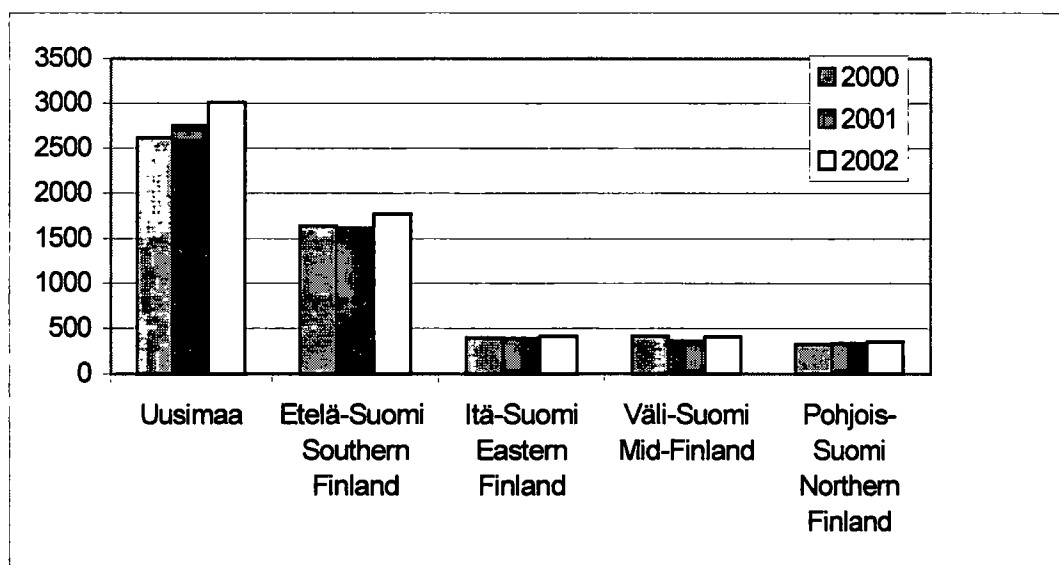
Muutosprosentit edellisvuodesta on laskettu vanhoille vapaarahoitteisille asunnoille vertaamalla suoraan kahden peräkkäisen vuoden keskimääräisiä neliöhintoja. Pääkaupunkiseudulla tarkoitetaan seuraavia kuntia: Helsinki, Espoo, Kauniainen ja Vantaa. Kehyskunnat ovat Hyvinkää, Järvenpää, Kerava, Riihimäki, Kirkkonummi, Nurmijärvi, Sipoo, Tuusula ja Vihti.

Definitions

The statistical data are obtained from a register maintained by the National Board of Taxes. The calculations of the asset transfer tax, levied on housing share transactions are based on this register. A housing share transaction here means the sale of shares conferring the right of possession to an apartment, for which a asset transfer tax calculation has been made for the National Board of Taxes. The publication's €/m² refers to the mean transaction price in Euro per square metre of floor area. Mean prices are calculated as unweighted arithmetic means of each dwelling's price per square metre included in the statistics. The entry date is the date of purchase. A minimum of five transactions must be included in each category represented in the statistics. New housing refers to housing completed during the current or preceding year. In these statistics, new housing refers to housing completed in 2001 or 2002. Old housing refers to all other housing, with the exception of the unidentified category (i.e. housing for which the construction date is unknown). The column 'in total' includes all new, old and unidentified housing.

The percentage of change on the previous year is calculated for old non-subsidised housing by comparing directly the average prices for two consequent years. Greater Helsinki comprises the municipalities of Helsinki, Espoo, Kauniainen and Vantaa. Municipalities surrounding Greater Helsinki include Hyvinkää, Järvenpää, Kerava, Riihimäki, Kirkkonummi, Nurmijärvi, Sipoo, Tuusula and Vihti.

Kuva 3. Kauppasummat suuralueittain 2000-2002 (milj. Euro)
Figure 3. Value of transactions by major region (million Euro)



TAULUKKO 1.

Asunto-osakehuoneistojen keskimääräiset kauppahinnat (€/m²) ja kauppojen lukumäärä kunnittain 2000-2002

Alue	Vuosi	Kaikki ¹⁾		Vaparaahoitteiset / vanhat ²⁾							
		yhteensä		Yhteensä			Kerrostalot		Rivi- ja pientalot		
		€/m ²	Lkm	€/m ²	Muutos-%	Lkm	€/m ²	Lkm	€/m ²	Lkm	
KOKO MAA	2000	1256	68540	1258	7,0	59127	1327	38900	1124	19850	
	2001	1293	68757	1270	1,0	60366	1333	39618	1149	20362	
	2002	1380	68112	1361	7,1	59966	1434	39925	1215	19609	
KOKO MAA - PKS	2000	1031	50932	1014	5,3	43589	1023	26527	999	16731	
	2001	1046	49751	1018	0,4	43855	1018	26488	1016	17040	
	2002	1101	49720	1077	5,8	44048	1082	27122	1072	16540	
PÄÄKAUPUNKISEUTU	2000	1908	17608	1944	10,1	15538	1979	12373	1797	3119	
	2001	1940	19006	1941	-0,2	16511	1967	13130	1829	3322	
	2002	2137	18392	2144	10,5	15918	2180	12803	1985	3069	
KEHYSKUNNAT	2000	1238	4355	1228	7,2	3814	1162	2127	1313	1674	
	2001	1267	4325	1241	1,1	3871	1158	2049	1336	1805	
	2002	1374	4299	1334	7,5	3773	1248	2141	1450	1613	
UUSIMAA ³⁾	2000	1738	23369	1764	9,5	20545	1835	15039	1565	5439	
	2001	1775	24828	1768	0,3	21659	1833	15764	1593	5806	
	2002	1949	24041	1946	10,1	20891	2016	15557	1736	5253	
ETELÄ-SUOMI ³⁾	2000	1025	25881	1009	5,4	22581	1009	14905	1008	7502	
	2001	1043	25564	1012	0,2	22761	1005	14946	1022	7648	
	2002	1096	25619	1072	5,9	22939	1065	15276	1085	7474	
ITÄ-SUOMI ³⁾	2000	936	7143	916	2,6	6211	961	3672	850	2501	
	2001	939	6986	920	0,4	6257	969	3665	851	2552	
	2002	977	7058	973	5,7	6259	1030	3696	893	2519	
VÄLI-SUOMI ³⁾	2000	1009	6686	978	4,4	5546	1026	3165	918	2316	
	2001	1000	5943	973	-0,5	5158	1007	2903	933	2198	
	2002	1043	6168	1017	4,5	5481	1051	3120	971	2283	
POHJOIS-SUOMI ³⁾	2000	1007	5410	997	4,0	4193	1044	2081	949	2079	
	2001	1039	5375	1005	0,8	4471	1035	2299	973	2139	
	2002	1097	5151	1064	5,9	4322	1110	2234	1014	2048	
AHVENANMAA ³⁾	2000	1229	51	1229	12,2	51	1238	38	1204	13	
	2001	1227	61	1219	-0,8	60	1225	41	1206	19	
	2002	1272	75	1259	3,3	74	1283	42	1227	32	
UUSIMAA ⁴⁾	2000	1756	22601	1783	9,5	19863	1853	14602	1584	5200	
	2001	1792	24074	1787	0,2	20996	1849	15354	1611	5561	
	2002	1972	23206	1971	10,3	20138	2041	15062	1757	5007	
Espoo	2000	1752	3605	1761	8,8	3195	1705	1846	1837	1341	
	2001	1824	3950	1784	1,3	3482	1696	2041	1909	1432	
	2002	1983	3819	1948	9,2	3267	1857	1944	2082	1316	
Hanko	2000	922	120	930	26,6	108	931	67	928	41	
	2001	933	126	948	1,9	115	982	74	885	41	
	2002	941	117	972	2,5	102	1022	55	913	47	
Helsinki	2000	2090	10849	2153	10,4	9467	2174	8529	1943	906	
	2001	2110	11682	2146	-0,4	9945	2167	8958	1929	947	
	2002	2327	11522	2365	10,2	9932	2391	8982	2089	914	
Vantaa	2000	1437	3035	1431	7,9	2774	1381	1953	1550	818	
	2001	1462	3259	1432	0,1	2978	1371	2078	1574	893	
	2002	1605	3013	1566	9,4	2684	1501	1853	1712	829	
Hyvinkää	2000	1164	771	1149	7,5	716	1127	493	1196	221	
	2001	1145	813	1137	-1,0	712	1111	479	1191	228	
	2002	1262	826	1211	6,5	734	1186	532	1278	202	

¹⁾ Mukana uudet, vanhat ja tuntemattomat²⁾ Ei ao. vuonna ja sitä edeltäneenä vuonna valmistuneet³⁾ Suur-alueet (NUTS2)⁴⁾ Maakunta

TAULUKKO 1.

Asunto-osakehuoneistojen keskimääräiset kauppahinnat (€/m²) ja kauppojen lukumäärä kunnittain 2000-2002

Alue	Vuosi	Kaikki ¹⁾ yhteensä		Vaparaohitteiset / vanhat ²⁾							
		€/m ²	Lkm	Yhteensä			Kerrostalot		Rivi- ja pientalot		
				€/m ²	Muutos-%	Lkm	€/m ²	Lkm	€/m ²	Lkm	
Inkoo	2000	946	36	946	7,8	36	766	11	1025	25	
	2001	917	35	907	-4,2	32	824	14	971	18	
	2002	908	39	912	0,5	38	815	21	1030	17	
Järvenpää	2000	1324	803	1309	5,9	714	1253	339	1362	373	
	2001	1355	809	1343	2,5	750	1262	315	1401	434	
	2002	1460	783	1441	7,3	691	1338	330	1537	360	
Karjaa	2000	926	80	900	0,3	73	885	61	976	12	
	2001	945	99	927	3,0	91	905	72	1009	19	
	2002	1042	83	1009	8,9	74	1008	64	1041	8	
Karjalohja	2000	..	3	3	..	1	..	2	
	2001	..	1	1	..	1	-	0	
	2002	..	3	2	..	1	..	1	
Karkkila	2000	952	77	945	9,5	71	953	38	935	33	
	2001	914	94	961	1,7	61	945	31	978	30	
	2002	983	105	1037	7,9	75	997	39	1081	36	
Kauniainen	2000	2047	119	2143	13,1	102	2196	45	2099	54	
	2001	2133	115	2134	-0,4	106	2047	53	2207	50	
	2002	2292	38	2270	6,4	35	2245	24	2356	10	
Kerava	2000	1273	604	1291	4,7	550	1253	375	1372	175	
	2001	1324	533	1315	1,9	517	1267	322	1391	190	
	2002	1441	585	1414	7,5	548	1367	357	1506	181	
Kirkkonummi	2000	1297	341	1297	10,1	299	1147	123	1403	176	
	2001	1297	428	1278	-1,5	380	1114	166	1406	214	
	2002	1448	347	1424	11,5	292	1303	139	1534	153	
Lohja	2000	1094	494	1084	12,2	407	1052	216	1120	190	
	2001	1131	508	1122	3,4	468	1051	246	1204	218	
	2002	1184	381	1187	5,8	357	1143	217	1254	139	
Mäntsälä	2000	1139	140	1140	12,7	121	1119	18	1143	103	
	2001	1166	171	1133	-0,6	145	1094	28	1143	117	
	2002	1278	133	1233	8,9	113	1131	20	1255	93	
Nummi-Pusula	2000	936	24	963	17,8	22	-	0	963	22	
	2001	859	20	885	-8,0	16	-	0	885	16	
	2002	993	23	993	12,2	23	-	0	993	23	
Nummijärvi	2000	1295	413	1285	7,9	349	1206	134	1339	213	
	2001	1350	404	1297	0,9	337	1236	130	1343	203	
	2002	1467	430	1418	9,3	363	1352	144	1465	218	
Pohja	2000	888	28	907	9,5	21	843	9	956	12	
	2001	704	36	729	-19,6	24	752	11	710	13	
	2002	778	29	1112	52,6	12	758	5	1365	7	
Pomainen	2000	1035	13	1035	15,0	13	..	4	1105	8	
	2001	961	14	1112	7,4	9	..	1	1143	6	
	2002	1130	8	1196	7,5	7	..	2	..	3	
Sammatti	2000	924	5	3	-	0	..	3	
	2001	836	5	836	..	5	-	0	836	5	
	2002	958	5	4	-	0	..	4	
Siuntio	2000	1356	31	1120	0,6	15	..	3	1030	12	
	2001	1490	32	1339	19,5	19	1607	5	1243	14	
	2002	1445	15	1303	-2,7	13	..	1	1280	12	

¹⁾ Mukana uudet, vanhat ja tuntemattomat²⁾ Ei ao. vuonna ja sitä edeltäneenä vuonna valmistuneet³⁾ Suur-alueet (NUTS2)⁴⁾ Maakunta

TAULUKKO 1.

Asunto-osakehuoneistojen keskimääräiset kauppahinnat (€/m²) ja kauppojen lukumäärä kunnittain 2000-2002

Alue	Vuosi	Kaikki ¹⁾		Vapaaohitteiset / vanhat ²⁾							
		yhteensä		Yhteensä			Kerrostalot		Rivi- ja pientalot		
		€/m ²	Lkm	€/m ²	Muutos-%	Lkm	€/m ²	Lkm	€/m ²	Lkm	
Tammisaari	2000	1334	154	1324	18,3	132	1298	86	1380	45	
	2001	1275	134	1204	-9,0	108	1227	73	1142	34	
	2002	1330	131	1330	10,5	109	1356	79	1283	27	
Tuusula	2000	1263	485	1252	2,6	352	1088	165	1396	187	
	2001	1410	450	1332	6,4	367	1179	168	1460	199	
	2002	1481	394	1445	8,5	351	1284	165	1589	186	
Vihti	2000	1218	371	1198	9,0	320	1235	86	1187	228	
	2001	1225	356	1195	-0,3	328	1210	88	1190	240	
	2002	1357	377	1306	9,3	312	1363	88	1285	221	

¹⁾ Mukana uudet, vanhat ja tuntemattomat

²⁾ Ei ao. vuonna ja sitä edeltäneenä vuonna valmistuneet

³⁾ Suur-alueet (NUTS2)

⁴⁾ Maakunta

TAULUKKO 1.

Asunto-osakehuoneistojen keskimääräiset kauppahinnat (€/m²) ja kauppojen lukumäärä kunnittain 2000-2002

Alue	Vuosi	Kaikki ¹⁾		Vapaaohitteiset / vanhat ²⁾							
		yhteensä		Yhteensä			Kerrostalot		Rivi- ja pientalot		
		€/m ²	Lkm	€/m ²	Muutos-%	Lkm	€/m ²	Lkm	€/m ²	Lkm	
ITÄ-UUSIMAA ⁴⁾	2000	1211	768	1191	11,2	682	1218	437	1147	239	
	2001	1237	754	1194	0,3	663	1202	410	1185	245	
	2002	1307	835	1270	6,4	753	1251	495	1307	246	
Askola	2000	1003	21	906	3,7	16	-	0	906	16	
	2001	895	18	758	-16,4	14	-	0	773	13	
	2002	1125	21	1093	44,1	19	..	1	1129	18	
Lapinjärvi	2000	603	6	603	..	6	..	1	626	5	
	2001	711	6	711	17,9	6	-	0	711	6	
	2002	..	4	3	-	0	..	3	
Liljendal	2000	..	3	3	-	0	..	3	
	2001	648	5	648	..	5	-	0	648	5	
	2002	..	4	4	-	0	..	4	
Loviisa	2000	821	66	821	6,4	66	841	42	798	23	
	2001	808	74	779	-5,1	67	756	53	866	14	
	2002	801	82	816	4,7	77	799	56	859	21	
Myrskylä	2000	..	1	1	-	0	..	1	
	2001	796	6	796	..	6	-	0	..	4	
	2002	-	0	-	-	0	-	0	-	0	
Pernaja	2000	916	13	841	6,4	10	-	0	841	10	
	2001	1067	13	917	9,1	8	-	0	917	8	
	2002	1145	9	1059	15,5	8	-	0	1059	8	
Pukkila	2000	..	4	4	-	0	..	4	
	2001	799	7	799	..	7	-	0	760	6	
	2002	..	4	4	-	0	..	4	
Porvoo	2000	1278	563	1266	12,5	498	1267	350	1268	144	
	2001	1318	535	1287	1,7	481	1274	316	1313	161	
	2002	1360	622	1340	4,1	578	1309	405	1418	162	
Ruotsinpyhtää	2000	567	7	567	-4,0	7	-	0	579	6	
	2001	726	6	4	-	0	..	4	
	2002	869	6	4	-	0	..	3	
Sipoo	2000	1303	84	1273	6,8	71	1210	44	1377	27	
	2001	1375	84	1263	-0,8	65	1222	41	1334	24	
	2002	1587	83	1404	11,2	56	1332	33	1509	23	

¹⁾ Mukana uudet, vanhat ja tuntemattomat²⁾ Ei ao. vuonna ja sitä edeltäneenä vuonna valmistuneet³⁾ Suur-alueet (NUTS2)⁴⁾ Maakunta

TAULUKKO 1.

Asunto-osakehuoneistojen keskimääräiset kauppahinnat (€/m²) ja kauppojen lukumäärä kunnittain 2000-2002

Alue	Vuosi	Kaikki ¹⁾ yhteensä		Vaparaahoitteiset / vanhat ²⁾							
		€/m ²	Lkm	Yhteensä			Kerrostalot		Rivi- ja pientalot		
				€/m ²	Muutos-%	Lkm	€/m ²	Lkm	€/m ²	Lkm	
VARSINAIS-SUOMI ⁴⁾	2000	1058	7307	1034	5,1	6306	1010	4122	1078	2128	
	2001	1067	6962	1041	0,7	6220	1015	4062	1089	2127	
	2002	1131	7050	1105	6,2	6356	1080	4235	1155	2077	
Alastaro	2000	605	8	550	-15,5	7	..	2	591	5	
	2001	659	10	622	13,0	9	-	0	622	9	
	2002	757	7	737	18,5	6	-	0	762	5	
Askainen	2000	-	0	-	..	0	-	0	-	0	
	2001	..	3	..	-	3	-	0	..	3	
	2002	..	1	1	-	0	..	1	
Aura	2000	834	47	790	8,6	30	..	3	808	27	
	2001	917	48	772	-2,3	33	..	3	797	29	
	2002	827	66	752	-2,7	54	716	29	793	25	
Dragsfjärd	2000	520	20	520	-20,9	20	512	19	..	1	
	2001	664	15	673	29,3	14	750	11	..	3	
	2002	712	16	712	5,8	16	672	11	802	5	
Halikko	2000	916	120	871	1,7	88	827	32	895	56	
	2001	977	108	891	2,4	78	756	23	948	55	
	2002	931	114	894	0,4	93	846	30	917	63	
Houtskari	2000	533	9	533	-	9	-	0	533	9	
	2001	-	0	-	-	0	-	0	-	0	
	2002	..	1	..	-	1	-	0	..	1	
Kaarina	2000	1017	408	1004	3,0	307	884	164	1144	142	
	2001	1102	393	1032	2,7	314	889	147	1157	166	
	2002	1157	341	1119	8,4	295	928	137	1283	157	
Karinainen	2000	661	23	618	5,1	20	534	5	646	15	
	2001	752	20	739	19,7	15	..	1	744	14	
	2002	624	19	629	-14,9	18	524	8	713	10	
Kemiö	2000	713	11	706	-1,6	9	..	2	700	7	
	2001	738	13	730	3,5	12	..	1	750	11	
	2002	880	12	888	21,7	11	..	2	830	9	
Kiikala	2000	523	13	535	4,0	12	-	0	535	12	
	2001	597	8	597	11,6	8	-	0	597	8	
	2002	567	6	4	-	0	..	4	
Kisko	2000	839	9	625	11,5	6	-	0	625	6	
	2001	703	6	613	-1,8	5	..	2	..	3	
	2002	839	7	782	27,6	5	..	1	..	4	
Korpoo	2000	..	3	3	-	0	..	3	
	2001	..	4	4	-	0	..	4	
	2002	..	4	4	-	0	..	4	
Koski Tl	2000	738	13	703	1,0	12	..	3	644	9	
	2001	658	9	658	-6,4	9	..	3	654	6	
	2002	694	18	697	6,0	17	..	1	692	16	
Kustavi	2000	880	10	2	..	1	..	1	
	2001	..	4	1	..	1	-	0	
	2002	1057	10	3	..	2	..	1	
Kuusjoki	2000	658	7	556	..	6	-	0	556	6	
	2001	835	7	835	50,2	7	-	0	835	7	
	2002	701	15	703	-15,9	13	-	0	703	13	

¹⁾ Mukana uudet, vanhat ja tuntemattomat²⁾ Ei ao. vuonna ja sitä edeltäneenä vuonna valmistuneet³⁾ Suur-alueet (NUTS2)⁴⁾ Maakunta

TAULUKKO 1.

Asunto-osakehuoneistojen keskimääräiset kauppahinnat (€/m²) ja kauppojen lukumäärä kunnittain 2000-2002

Alue	Vuosi	Kaikki ¹⁾		Vaparaahoitteiset / vanhat ²⁾							
		yhteensä		Yhteensä			Kerrostalot		Rivi- ja pientalot		
		€/m ²	Lkm	€/m ²	Muutos-%	Lkm	€/m ²	Lkm	€/m ²	Lkm	
Laitila	2000	770	72	774	4,5	68	781	39	764	29	
	2001	763	80	770	-0,6	78	744	38	795	40	
	2002	742	72	744	-3,3	71	699	39	799	32	
Lemu	2000	895	12	885	3,1	11	-	0	885	11	
	2001	964	11	857	-3,3	8	-	0	857	8	
	2002	..	4	4	-	0	..	3	
Lieto	2000	1012	156	1003	3,9	80	896	30	1067	49	
	2001	1097	129	1063	6,0	82	915	17	1102	65	
	2002	1143	146	1094	2,9	98	1046	46	1136	52	
Loimaa	2000	825	127	791	-0,9	112	792	72	789	40	
	2001	888	129	819	3,6	105	819	69	825	35	
	2002	880	122	859	4,9	108	835	66	897	42	
Loimaan kunta	2000	671	26	679	10,3	23	698	13	655	10	
	2001	661	32	657	-3,3	28	609	15	712	13	
	2002	624	26	633	-3,6	25	634	18	632	7	
Marttila	2000	717	5	717	11,2	5	..	1	..	4	
	2001	671	7	723	0,8	6	..	2	..	4	
	2002	601	9	617	-14,7	8	..	2	628	6	
Masku	2000	1009	46	989	1,9	40	754	13	1102	27	
	2001	957	47	943	-4,6	43	766	12	1011	31	
	2002	1030	43	1030	9,2	43	811	16	1160	27	
Mellilä	2000	..	2	2	-	0	..	2	
	2001	..	3	3	-	0	..	3	
	2002	..	4	4	-	0	..	4	
Merimasku	2000	987	13	977	6,1	12	-	0	977	12	
	2001	1257	21	1228	25,7	14	-	0	1228	14	
	2002	1088	15	1030	-16,1	13	-	0	1030	13	
Mietoinen	2000	..	2	2	-	0	..	2	
	2001	..	3	3	-	0	..	3	
	2002	870	9	771	..	7	-	0	771	7	
Muurla	2000	914	8	890	24,6	6	-	0	890	6	
	2001	919	11	784	-11,9	7	-	0	784	7	
	2002	901	13	811	3,4	10	-	0	811	10	
Mynämäki	2000	844	49	759	8,3	41	720	17	786	24	
	2001	767	43	778	2,5	41	622	12	848	28	
	2002	769	46	763	-2,0	45	644	19	863	25	
Naantali	2000	1150	286	1062	2,7	226	974	126	1172	100	
	2001	1123	296	1078	1,6	255	989	143	1191	111	
	2002	1144	246	1118	3,7	222	1058	143	1225	79	
Nauvo	2000	1017	12	1059	..	9	..	3	1277	6	
	2001	711	6	711	-32,8	6	..	2	..	4	
	2002	724	5	724	1,8	5	..	1	..	4	
Nousiainen	2000	817	19	796	4,0	18	706	6	842	12	
	2001	847	22	847	6,3	22	832	5	851	17	
	2002	1011	29	836	-1,3	21	837	7	835	14	
Oripää	2000	..	4	3	..	2	..	1	
	2001	..	4	4	..	2	..	2	
	2002	723	6	723	..	6	..	4	..	2	

¹⁾ Mukana uudet, vanhat ja tuntemattomat²⁾ Ei ao. vuonna ja sitä edeltäneenä vuonna valmistuneet³⁾ Suur-alueet (NUTS2)⁴⁾ Maakunta

TAULUKKO 1.

Asunto-osakehuoneistojen keskimääräiset kauppahinnat (€/m²) ja kauppojen lukumäärä kunnittain 2000-2002

Alue	Vuosi	Kaikki ¹⁾ yhteensä		Vapaaarahoitteiset / vanhat ²⁾						
		€/m ²	Lkm	Yhteensä			Kerrostalot		Rivi- ja pientalot	
				€/m ²	Muutos-%	Lkm	€/m ²	Lkm	€/m ²	Lkm
Parainen	2000	882	92	864	10,4	83	823	57	962	25
	2001	911	95	898	3,9	89	873	62	955	27
	2002	960	107	919	2,4	96	849	62	1049	34
Paimio	2000	910	150	868	3,3	128	812	75	947	53
	2001	927	95	874	0,6	83	840	54	935	29
	2002	991	127	957	9,5	120	893	63	1027	57
Perniö	2000	949	58	817	13,9	37	792	20	848	17
	2001	844	44	811	-0,8	30	783	15	839	15
	2002	813	41	803	-1,0	39	916	15	732	24
Pertteli	2000	652	29	655	1,0	27	576	8	688	19
	2001	725	28	657	0,3	25	..	2	657	23
	2002	675	26	709	7,9	23	..	1	715	22
Piikkiö	2000	878	38	886	16,8	34	863	23	935	11
	2001	904	63	841	-5,1	56	770	37	979	19
	2002	892	43	878	4,4	40	847	30	970	10
Pyhäranta	2000	..	4	4	-	0	..	3
	2001	-	0	-	-	0	-	0	-	0
	2002	543	6	543	-	6	-	0	..	3
Pöytyä	2000	727	23	659	-4,5	17	..	3	686	14
	2001	689	13	716	8,6	11	..	1	724	10
	2002	831	22	692	-3,4	13	..	3	745	10
Raisio	2000	965	405	943	3,7	361	821	216	1130	141
	2001	927	413	906	-4,0	376	794	248	1120	126
	2002	1005	427	993	9,6	405	879	255	1188	148
Rusko	2000	947	28	978	3,4	23	..	2	1008	21
	2001	1059	24	1034	5,8	20	..	2	1060	18
	2002	1093	23	1098	6,2	21	..	2	1119	19
Rymättylä	2000	737	10	818	23,3	7	..	1	823	6
	2001	765	8	789	-3,5	7	..	3	..	4
	2002	734	10	725	-8,1	5	..	2	..	3
Salo	2000	1047	576	996	5,9	469	986	232	1001	217
	2001	999	459	969	-2,7	408	945	200	993	205
	2002	1002	473	979	1,1	422	954	208	1005	211
Sauvo	2000	840	11	840	19,3	11	..	1	819	10
	2001	699	10	699	-16,9	10	..	2	721	8
	2002	925	15	782	11,9	11	..	2	795	9
Somero	2000	763	96	747	5,6	89	721	22	755	67
	2001	745	67	743	-0,5	65	712	25	758	39
	2002	755	86	718	-3,4	77	656	24	746	53
Suomusjärvi	2000	616	6	616	-2,6	6	-	0	616	6
	2001	634	9	657	6,6	8	-	0	657	8
	2002	..	3	3	-	0	..	3
Särkisalo	2000	..	1	1	-	0	..	1
	2001	..	2	1	-	0	..	1
	2002	..	1	1	-	0	..	1
Taivassalo	2000	597	5	597	..	5	597	5	-	0
	2001	649	5	4	..	3	..	1
	2002	1060	14	678	..	6	..	4	..	2

¹⁾ Mukana uudet, vanhat ja tuntemattomat²⁾ Ei ao. vuonna ja sitä edeltäneenä vuonna valmistuneet³⁾ Suur-alueet (NUTS2)⁴⁾ Maakunta

TAULUKKO 1.

Asunto-osakehuoneistojen keskimääräiset kauppahinnat (€/m²) ja kauppojen lukumäärä kunnittain 2000-2002

Alue	Vuosi	Kaikki ¹⁾		Vapaa- ja vuokrat / vanhat ²⁾						
		yhteensä		Yhteensä			Kerrostalot		Rivi- ja pientalot	
		€/m ²	Lkm	€/m ²	Muutos-%	Lkm	€/m ²	Lkm	€/m ²	Lkm
Tarvasjoki	2000	694	7	694	1,6	7	..	1	698	6
	2001	773	9	773	11,4	9	..	2	813	7
	2002	720	11	720	-6,8	11	..	2	747	9
Turku	2000	1160	4004	1136	5,6	3617	1085	2818	1316	772
	2001	1165	3895	1140	0,3	3610	1093	2806	1306	784
	2002	1258	3993	1229	7,8	3666	1173	2902	1443	734
Uusikaupunki	2000	685	190	720	4,2	157	716	77	725	80
	2001	698	205	726	0,8	166	710	90	744	76
	2002	725	155	749	3,1	128	698	70	809	58
Vahto	2000	741	12	741	-2,1	12	-	0	758	11
	2001	798	9	798	7,8	9	-	0	798	9
	2002	817	9	817	2,4	9	-	0	890	7
Vehmaa	2000	494	6	494	-7,3	6	486	5	..	1
	2001	709	8	612	23,8	7	-	0	612	7
	2002	959	5	3	..	2	..	1
Velkua	2000	..	2	2	-	0	..	2
	2001	..	1	1	-	0	..	1
	2002	..	1	-	-	0	-	0	-	0
Västanfjärd	2000	..	2	2	-	0	..	2
	2001	..	1	1	-	0	..	1
	2002	..	2	2	-	0	..	2
Yläne	2000	674	12	674	5,8	12	..	3	675	9
	2001	674	7	674	0,1	7	..	1	688	6
	2002	748	18	748	11,0	18	627	6	808	12

¹⁾ Mukana uudet, vanhat ja tuntemattomat

²⁾ Ei ao. vuonna ja sitä edeltäneenä vuonna valmistuneet

³⁾ Suur-alueet (NUTS2)

⁴⁾ Maakunta

TAULUKKO 1.

Asunto-osakehuoneistojen keskimääräiset kauppahinnat (€/m²) ja kauppojen lukumäärä kunnittain 2000-2002

Alue	Vuosi	Kaikki ¹⁾		Vaparaahoitteiset / vanhat ²⁾							
		yhteensä		Yhteensä			Kerrostalot		Rivi- ja pientalot		
		€/m ²	Lkm	€/m ²	Muutos-%	Lkm	€/m ²	Lkm	€/m ²	Lkm	
SATAKUNTA ⁴⁾	2000	876	2538	854	5,5	2189	872	1226	829	951	
	2001	875	2401	848	-0,7	2093	851	1130	846	950	
	2002	898	2340	885	4,4	2076	889	1076	883	981	
Eura	2000	811	63	731	-5,4	55	601	22	816	31	
	2001	786	58	775	6,1	54	685	20	836	32	
	2002	902	56	896	15,7	54	706	13	939	37	
Eurajoki	2000	755	29	718	7,3	24	..	4	748	20	
	2001	817	25	813	13,2	20	..	1	821	19	
	2002	843	14	777	-4,4	10	..	2	805	8	
Harjavalta	2000	680	84	666	-2,8	81	665	32	667	49	
	2001	609	79	636	-4,6	69	642	38	621	30	
	2002	613	86	632	-0,7	75	633	26	631	49	
Honkajoki	2000	..	4	4	-	0	..	4	
	2001	508	5	4	-	0	..	3	
	2002	..	1	1	-	0	..	1	
Huittinen	2000	936	96	852	4,5	76	766	27	875	48	
	2001	908	75	906	6,4	71	818	29	968	42	
	2002	924	76	914	0,9	75	784	31	1005	44	
Jämijärvi	2000	657	6	657	..	6	-	0	657	6	
	2001	..	4	4	-	0	..	4	
	2002	..	2	2	-	0	..	2	
Kankaanpää	2000	878	94	869	11,3	90	838	39	884	49	
	2001	871	87	859	-1,1	84	975	37	770	44	
	2002	841	101	815	-5,1	90	819	35	810	51	
Karvia	2000	..	4	3	-	0	..	3	
	2001	..	2	2	-	0	..	2	
	2002	..	1	1	-	0	..	1	
Kiikoinen	2000	..	1	1	-	0	..	1	
	2001	..	4	4	-	0	..	4	
	2002	458	5	458	..	5	-	0	458	5	
Kiukainen	2000	..	2	2	-	0	..	2	
	2001	583	7	583	..	7	-	0	583	7	
	2002	611	6	611	4,8	6	..	1	614	5	
Kodisjoki	2000	..	1	1	-	0	..	1	
	2001	..	3	3	..	1	..	2	
	2002	..	2	2	-	0	..	2	
Kokemäki	2000	681	60	642	-3,9	53	610	15	651	36	
	2001	740	61	716	11,5	51	612	14	767	34	
	2002	896	47	682	-4,7	33	634	11	712	21	
Kullaa	2000	-	0	-	-	0	-	0	-	0	
	2001	-	0	-	-	0	-	0	-	0	
	2002	-	0	-	-	0	-	0	-	0	
Köyliö	2000	748	13	567	-3,8	9	..	4	551	5	
	2001	620	7	557	-1,7	6	..	2	..	4	
	2002	831	12	831	49,2	12	..	1	865	11	
Lappi	2000	777	10	628	-8,3	6	..	1	650	5	
	2001	627	12	627	-0,2	12	..	3	648	9	
	2002	678	11	688	9,8	10	..	1	706	9	

¹⁾ Mukana uudet, vanhat ja tuntemattomat²⁾ Ei ao. vuonna ja sitä edeltäneenä vuonna valmistuneet³⁾ Suur-alueet (NUTS2)⁴⁾ Maakunta

TAULUKKO 1.

Asunto-osakehuoneistojen keskimääräiset kauppahinnat (€/m²) ja kauppojen lukumäärä kunnittain 2000-2002

Alue	Vuosi	Kaikki ¹⁾ yhteensä		Vaparahoitteiset / vanhat ²⁾						
		€/m ²	Lkm	Yhteensä			Kerrostalot		Rivi- ja pientalot	
				€/m ²	Muutos-%	Lkm	€/m ²	Lkm	€/m ²	Lkm
Lavia	2000	643	6	643	19,1	6	-	0	643	6
	2001	974	8	974	51,5	8	-	0	1060	7
	2002	..	2	1	-	0	..	1
Luvia	2000	757	12	757	15,5	12	..	1	773	11
	2001	685	11	686	-9,5	10	-	0	686	10
	2002	..	4	4	-	0	..	4
Merikarvia	2000	577	6	577	-4,3	6	-	0	577	6
	2001	..	3	2	-	0	..	2
	2002	..	2	2	-	0	-	0
Nakkila	2000	873	33	691	-0,6	24	608	7	726	17
	2001	698	28	698	0,9	28	673	13	720	15
	2002	797	27	717	2,7	24	632	6	745	18
Noormarkku	2000	734	29	735	8,9	27	..	3	749	23
	2001	762	24	755	2,7	22	746	5	758	17
	2002	700	34	703	-6,9	33	..	4	706	29
Pomarkku	2000	716	10	724	19,3	7	-	0	724	7
	2001	736	6	736	1,7	6	-	0	736	6
	2002	..	4	3	-	0	..	3
Pori	2000	910	1178	884	4,5	974	902	644	847	327
	2001	915	1122	873	-1,2	933	883	576	857	356
	2002	923	1101	922	5,6	971	936	601	901	369
Punkalaidun	2000	725	14	725	-0,7	14	..	2	730	12
	2001	751	9	751	3,5	9	..	1	743	8
	2002	685	9	685	-8,8	9	609	5	..	4
Rauma	2000	912	618	916	9,4	563	904	379	943	183
	2001	921	603	898	-2,0	536	854	348	977	187
	2002	961	586	940	4,7	514	888	316	1026	196
Siikainen	2000	819	6	2	-	0	..	2
	2001	..	3	3	-	0	..	3
	2002	..	4	4	-	0	..	4
Säkylä	2000	815	29	881	15,5	24	1004	7	831	17
	2001	889	24	887	0,7	22	1031	9	788	13
	2002	986	17	853	-3,8	14	..	2	837	12
Ulvila	2000	790	126	789	1,8	115	727	39	820	76
	2001	766	127	770	-2,3	119	683	33	804	86
	2002	814	128	805	4,5	119	645	21	854	93
Vampula	2000	..	4	4	-	0	..	4
	2001	..	4	4	-	0	..	4
	2002	..	2	2	-	0	..	2

¹⁾ Mukana uudet, vanhat ja tuntemattomat²⁾ Ei ao. vuonna ja sitä edeltäneenä vuonna valmistuneet³⁾ Suur-alueet (NUTS2)⁴⁾ Maakunta

TAULUKKO 1.

Asunto-osakehuoneistojen keskimääräiset kauppahinnat (€/m²) ja kauppojen lukumäärä kunnittain 2000-2002

Alue	Vuosi	Kaikki ¹⁾		Vapaaarahoitteiset / vanhat ²⁾						
		yhteensä		Yhteensä			Kerrostalot		Rivi- ja pientalot	
		€/m ²	Lkm	€/m ²	Muutos-%	Lkm	€/m ²	Lkm	€/m ²	Lkm
KANTA-HÄME ⁴⁾	2000	1001	2275	986	7,6	1991	991	1281	977	693
	2001	1019	2184	990	0,4	1975	990	1254	989	701
	2002	1088	2200	1057	6,8	1951	1052	1265	1073	666
Forssa	2000	817	301	811	4,3	246	809	184	815	58
	2001	797	232	791	-2,5	214	794	167	784	45
	2002	845	244	848	7,2	229	828	158	892	69
Hattula	2000	1024	94	1047	15,6	86	869	18	1094	68
	2001	1001	73	979	-6,5	66	852	19	1030	47
	2002	1108	73	1101	12,5	65	1010	15	1129	50
Hauho	2000	958	22	802	-1,4	15	..	4	841	11
	2001	865	19	848	5,7	17	809	8	884	9
	2002	904	15	913	7,7	14	..	2	939	12
Hausjärvi	2000	759	59	759	14,0	59	587	9	808	47
	2001	770	46	771	1,6	37	619	8	822	28
	2002	842	41	779	1,0	35	588	11	903	22
Humppila	2000	636	18	626	12,1	16	540	9	735	7
	2001	643	9	682	9,0	7	..	3	..	4
	2002	648	15	701	2,8	11	620	5	769	6
Hämeenlinna	2000	1126	901	1108	5,8	782	1129	528	1062	251
	2001	1150	993	1108	-0,1	890	1134	564	1054	314
	2002	1250	972	1209	9,1	862	1219	587	1186	273
Janakkala	2000	845	187	823	7,5	165	735	94	932	70
	2001	825	167	822	-0,1	163	728	88	932	75
	2002	905	185	868	5,6	157	749	77	978	78
Jokioinen	2000	716	29	719	3,5	27	746	8	708	19
	2001	752	25	752	4,6	25	669	6	771	18
	2002	721	41	737	-2,0	31	681	5	746	25
Kalvola	2000	814	22	814	15,5	22	629	5	869	17
	2001	872	15	872	7,1	15	..	2	902	13
	2002	801	12	871	-0,1	10	..	3	933	7
Lammi	2000	778	49	775	6,6	42	628	20	858	21
	2001	829	37	798	3,0	33	659	12	877	21
	2002	831	36	773	-3,2	33	591	14	906	19
Loppi	2000	887	40	797	2,7	28	757	14	837	14
	2001	1024	61	861	8,0	36	752	20	998	16
	2002	896	52	842	-2,2	41	731	20	983	19
Renko	2000	1070	20	826	12,5	12	..	4	910	8
	2001	843	8	763	-7,6	7	674	5	..	2
	2002	836	12	836	9,6	12	701	6	971	6
Riihimäki	2000	1059	483	1050	14,1	443	1032	368	1138	74
	2001	1028	448	1019	-3,0	415	986	340	1172	73
	2002	1091	474	1057	3,7	426	1021	353	1243	69
Tammela	2000	831	36	831	6,9	36	800	13	856	21
	2001	811	35	817	-1,7	34	780	9	837	24
	2002	919	16	845	3,4	13	806	7	914	5
Tuulos	2000	680	7	646	24,3	5	-	0	..	3
	2001	664	6	664	2,8	6	-	0	657	5
	2002	611	7	611	-8,1	7	-	0	..	3
Ypäjä	2000	677	7	677	3,7	7	..	3	..	4
	2001	581	10	581	-14,2	10	..	3	603	7
	2002	700	5	700	20,4	5	..	2	..	3

¹⁾ Mukana uudet, vanhat ja tuntemattomat²⁾ Ei ao. vuonna ja sitä edeltäneenä vuonna valmistuneet³⁾ Suur-alueet (NUTS2)⁴⁾ Maakunta

TAULUKKO 1.

Asunto-osakehuoneistojen keskimääräiset kauppahinnat (€/m²) ja kauppojen lukumäärä kunnittain 2000-2002

Alue	Vuosi	Kaikki ¹⁾		Vaparahoitteiset / vanhat ²⁾							
		yhteensä		Yhteensä			Kerrostalot		Rivi- ja pientalot		
		€/m ²	Lkm	€/m ²	Muutos-%	Lkm	€/m ²	Lkm	€/m ²	Lkm	
PIRKANMAA ⁴⁾	2000	1151	6975	1159	6,8	5956	1180	3938	1113	1962	
	2001	1181	7157	1152	-0,6	6195	1160	4081	1131	2051	
	2002	1256	7132	1225	6,4	6200	1231	4197	1214	1936	
Hämeenkyrö	2000	807	86	783	-0,4	74	739	24	804	48	
	2001	837	66	802	2,3	57	730	14	822	42	
	2002	967	119	904	12,7	80	848	16	922	63	
Ikaalinen	2000	1079	102	952	-6,7	67	978	38	863	28	
	2001	979	80	932	-2,1	66	839	33	1003	31	
	2002	1101	70	904	-3,0	44	864	25	877	16	
Juupajoki	2000	553	8	581	21,1	7	-	0	581	7	
	2001	560	11	559	-3,8	10	-	0	559	10	
	2002	..	4	3	-	0	..	3	
Kangasala	2000	964	280	981	4,4	237	915	133	1071	103	
	2001	1092	313	1020	4,0	267	955	157	1114	110	
	2002	1115	288	1074	5,3	257	992	135	1166	122	
Kihniö	2000	..	4	4	-	0	..	4	
	2001	..	4	4	-	0	..	4	
	2002	..	4	4	-	0	..	4	
Kuhmalhti	2000	-	0	-	-	0	-	0	-	0	
	2001	..	1	..	-	1	-	0	..	1	
	2002	-	0	-	-	0	-	0	-	0	
Kuorevesi	2000	437	5	437	..	5	-	0	437	5	
	2001										
	2002										
Kuru	2000	746	7	746	-6,4	7	..	2	727	5	
	2001	682	10	682	-8,6	10	..	2	704	8	
	2002	793	9	808	18,5	8	..	3	842	5	
Kylmäkoski	2000	591	13	668	..	10	-	0	668	10	
	2001	659	15	716	7,2	11	-	0	716	11	
	2002	690	12	711	-0,6	11	-	0	711	11	
Lempäälä	2000	944	193	973	2,8	154	926	72	1015	81	
	2001	1033	188	983	1,1	147	924	67	1033	80	
	2002	1132	173	1052	7,0	143	922	61	1148	81	
Luopioinen	2000	797	12	776	32,9	6	-	0	776	6	
	2001	802	9	779	0,3	6	-	0	779	6	
	2002	..	3	3	-	0	..	3	
Längelmäki	2000	532	7	532	..	7	540	6	..	1	
	2001	717	5	4	..	1	..	3	
	2002	..	4	4	..	1	..	3	
Mouhijärvi	2000	..	4	3	-	0	..	3	
	2001	953	6	3	-	0	..	3	
	2002	659	7	580	..	6	..	1	625	5	
Mänttä	2000	577	80	589	7,4	74	566	52	645	22	
	2001	576	91	581	-1,4	86	516	50	672	36	
	2002	598	69	613	5,5	62	551	39	718	23	
Nokia	2000	1021	384	1025	9,0	339	947	195	1134	141	
	2001	1050	480	1002	-2,2	392	931	204	1083	186	
	2002	1047	450	1030	2,8	393	946	232	1150	155	

¹⁾ Mukana uudet, vanhat ja tuntemattomat

²⁾ Ei ao. vuonna ja sitä edeltäneenä vuonna valmistuneet

³⁾ Suur-alueet (NUTS2)

⁴⁾ Maakunta

TAULUKKO 1.

Asunto-osakehuoneistojen keskimääräiset kauppahinnat (€/m²) ja kauppojen lukumäärä kunnittain 2000-2002

Alue	Vuosi	Kaikki ¹⁾		Vaparaahoitteiset / vanhat ²⁾						
		yhteensä		Yhteensä			Kerrostalot		Rivi- ja pientalot	
		€/m ²	Lkm	€/m ²	Muutos-%	Lkm	€/m ²	Lkm	€/m ²	Lkm
Orivesi	2000	898	96	856	4,7	80	833	39	878	41
	2001	822	84	783	-8,6	74	784	33	776	40
	2002	953	88	841	7,4	68	816	34	865	32
Parkano	2000	830	69	727	5,0	54	835	14	694	38
	2001	799	54	780	7,3	46	805	20	776	23
	2002	731	46	733	-6,0	45	779	23	685	22
Pirkkala	2000	1116	232	1096	8,5	151	1022	86	1194	65
	2001	1182	227	1083	-1,2	163	987	83	1187	79
	2002	1266	195	1171	8,1	144	1061	76	1308	66
Päikkäne	2000	880	28	830	2,2	20	769	6	856	14
	2001	909	24	834	0,5	18	851	6	826	12
	2002	918	22	918	10,1	21	894	9	936	12
Ruovesi	2000	724	31	715	4,6	29	620	13	793	16
	2001	766	33	733	2,4	30	661	9	764	21
	2002	800	24	776	5,9	21	708	6	804	15
Sahalahti	2000	825	10	825	13,7	10	..	1	834	9
	2001	823	15	823	-0,2	15	..	2	858	13
	2002	842	19	842	2,3	19	..	2	898	16
Suodenniemi	2000	564	10	564	0,0	10	-	0	564	10
	2001	586	7	586	4,0	7	-	0	586	7
	2002	599	9	599	2,2	9	-	0	599	9
Tampere	2000	1287	4322	1301	7,8	3750	1298	2852	1307	860
	2001	1311	4481	1284	-1,3	3927	1268	2982	1328	901
	2002	1401	4494	1367	6,5	3986	1348	3100	1433	856
Toijala	2000	751	132	776	13,5	104	730	67	860	37
	2001	772	124	800	3,1	112	787	82	835	30
	2002	839	149	867	8,3	125	811	74	962	49
Urjala	2000	860	13	773	-5,8	8	..	3	728	5
	2001	873	16	873	12,9	16	1059	5	788	11
	2002	776	21	786	-9,9	20	939	7	765	8
Valkeakoski	2000	854	233	881	6,3	194	882	135	883	57
	2001	835	263	851	-3,4	225	839	163	890	60
	2002	917	237	900	5,8	213	858	145	988	62
Vammala	2000	989	132	895	2,7	113	931	77	821	35
	2001	1035	100	942	5,3	86	943	64	933	21
	2002	1090	133	1016	7,9	121	1043	95	919	26
Vesilahti	2000	832	12	812	-2,1	11	-	0	812	11
	2001	852	12	832	2,6	11	-	0	862	10
	2002	895	8	836	0,4	7	-	0	880	6
Viiala	2000	817	61	817	9,7	61	779	35	868	26
	2001	768	42	770	-5,7	41	689	23	874	18
	2002	769	62	817	6,1	52	746	30	913	22
Viljakkala	2000	733	13	733	19,3	13	-	0	733	13
	2001	746	6	674	-8,1	5	-	0	..	4
	2002	974	11	855	26,9	7	-	0	855	7
Vilppula	2000	604	35	556	-0,1	32	491	14	607	18
	2001	545	25	545	-2,1	25	474	11	600	14
	2002	597	22	597	9,5	22	490	10	686	12

¹⁾ Mukana uudet, vanhat ja tuntemattomat²⁾ Ei ao. vuonna ja sitä edeltäneenä vuonna valmistuneet³⁾ Suur-alueet (NUTS2)⁴⁾ Maakunta

TAULUKKO 1.

Asunto-osakehuoneistojen keskimääräiset kauppahinnat (€/m²) ja kauppojen lukumäärä kunnittain 2000-2002

Alue	Vuosi	Kaikki ¹⁾		Vapaaarahoitteiset / vanhat ²⁾							
		yhteensä		Yhteensä			Kerrostalot		Rivi- ja pientalot		
		€/m ²	Lkm	€/m ²	Muutos-%	Lkm	€/m ²	Lkm	€/m ²	Lkm	
Virrat	2000	793	67	754	11,2	51	685	21	788	27	
	2001	707	41	737	-2,3	34	665	14	758	17	
	2002	723	59	742	0,7	50	660	24	814	22	
Ylöjärvi	2000	1105	263	1112	8,9	240	956	46	1149	194	
	2001	1097	301	1082	-2,7	274	951	53	1112	220	
	2002	1158	298	1158	7,1	229	933	48	1216	179	
Äetsä	2000	615	31	615	7,0	31	447	7	672	22	
	2001	611	23	619	0,7	22	..	3	635	19	
	2002	624	23	624	0,9	23	..	1	622	21	

¹⁾ Mukana uudet, vanhat ja tuntemattomat

²⁾ Ei ao. vuonna ja sitä edeltäneenä vuonna valmistuneet

³⁾ Suur-alueet (NUTS2)

⁴⁾ Maakunta

TAULUKKO 1.

Asunto-osakehuoneistojen keskimääräiset kauppahinnat (€/m²) ja kauppojen lukumäärä kunnittain 2000-2002

Alue	Vuosi	Kaikki ¹⁾		Vapaa-rahoidteiset / vanhat ²⁾						
		yhteensä		Yhteensä			Kerrostalot		Rivi- ja pientalot	
		€/m ²	Lkm	€/m ²	Muutos-%	Lkm	€/m ²	Lkm	€/m ²	Lkm
PÄIJÄT-HÄME ⁴⁾	2000	952	2973	927	6,6	2704	917	2041	962	656
	2001	958	3127	925	-0,2	2831	901	2139	985	670
	2002	977	3282	975	5,4	3012	953	2287	1041	713
Artjärvi	2000	..	2	1	-	0	..	1
	2001	..	4	4	-	0	..	4
	2002	..	4	4	..	2	..	2
Asikkala	2000	886	97	849	7,3	78	843	24	856	53
	2001	964	83	867	2,1	64	880	16	863	48
	2002	929	73	918	5,9	68	930	28	910	40
Hartola	2000	713	15	734	4,8	14	..	4	773	8
	2001	790	22	783	6,7	18	728	6	771	10
	2002	646	25	672	-14,2	21	590	7	712	14
Hollola	2000	929	241	911	6,6	220	799	120	1045	99
	2001	921	236	908	-0,3	218	808	120	1030	98
	2002	964	286	953	5,0	265	818	147	1121	116
Heinola	2000	897	341	884	11,4	311	846	214	972	96
	2001	868	290	834	-5,7	258	812	184	899	72
	2002	816	344	884	6,0	273	832	189	1006	82
Hämeenkoski	2000	679	12	679	-2,2	12	-	0	677	11
	2001	654	8	654	-3,7	8	-	0	654	8
	2002	920	8	720	10,1	6	-	0	723	5
Kärkölä	2000	710	27	710	-3,3	27	..	4	730	23
	2001	766	34	724	1,8	23	..	2	734	21
	2002	734	30	749	3,5	28	654	5	770	23
Lahti	2000	1002	1920	974	6,2	1766	961	1536	1063	229
	2001	1002	2139	968	-0,6	1968	939	1674	1109	277
	2002	1048	2121	1034	6,8	2010	1010	1731	1171	272
Nastola	2000	756	154	720	0,1	137	596	78	882	59
	2001	787	142	751	4,3	122	633	70	909	52
	2002	795	205	766	2,0	161	632	89	931	72
Orimattila	2000	851	115	809	5,2	95	800	46	818	49
	2001	852	132	783	-3,2	117	715	53	840	64
	2002	801	146	792	1,2	137	726	73	868	64
Padasjoki	2000	697	16	697	8,0	16	630	8	764	8
	2001	647	10	647	-7,2	10	614	6	..	3
	2002	677	8	677	4,7	8	..	3	681	5
Sysmä	2000	762	33	761	9,1	27	641	7	803	20
	2001	781	27	757	-0,6	21	571	8	871	13
	2002	758	32	758	0,2	31	613	13	863	18

¹⁾ Mukana uudet, vanhat ja tuntemattomat²⁾ Ei ao. vuonna ja sitä edeltäneenä vuonna valmistuneet³⁾ Suur-alueet (NUTS2)⁴⁾ Maakunta

TAULUKKO 1.

Asunto-osakehuoneistojen keskimääräiset kauppahinnat (€/m²) ja kauppojen lukumäärä kunnittain 2000-2002

Alue	Vuosi	Kaikki ¹⁾		Vaparaohitteiset / vanhat ²⁾						
		yhteensä		Yhteensä			Kerrostalot		Rivi- ja pientalot	
		€/m ²	Lkm	€/m ²	Muutos-%	Lkm	€/m ²	Lkm	€/m ²	Lkm
KYMENLAAKSO ⁴⁾	2000	818	2313	800	4,2	2143	778	1389	839	736
	2001	823	2266	801	0,1	2147	783	1356	831	782
	2002	862	2257	846	5,6	2125	825	1379	880	729
Elimäki	2000	744	79	684	2,9	60	597	11	703	40
	2001	728	67	703	2,8	63	590	9	724	53
	2002	705	57	705	0,3	57	616	15	739	41
Hamina	2000	815	121	804	1,5	116	772	84	888	32
	2001	924	139	867	7,8	122	799	73	969	49
	2002	938	117	912	5,2	109	839	61	1005	48
Iitti	2000	669	39	688	2,4	34	552	10	744	24
	2001	687	42	687	0,0	42	563	11	731	31
	2002	683	46	693	0,9	44	589	15	747	29
Jaala	2000	741	7	702	..	6	-	0	702	6
	2001	577	6	514	-26,8	5	-	0	514	5
	2002	572	6	4	-	0	..	4
Kotka	2000	806	896	804	4,0	844	791	609	827	229
	2001	822	877	808	0,5	834	797	596	833	234
	2002	866	931	856	5,9	873	840	670	906	199
Kouvola	2000	882	666	858	4,5	620	818	439	955	179
	2001	854	682	835	-2,6	650	805	475	918	171
	2002	911	678	879	5,2	629	851	468	933	154
Kuusankoski	2000	813	266	746	4,0	238	710	151	810	87
	2001	787	217	726	-2,6	202	684	126	798	76
	2002	801	171	803	10,6	167	735	94	890	73
Miehikkälä	2000	..	3	3	-	0	..	3
	2001	-	0	-	-	0	-	0	-	0
	2002	..	1	..	-	1	-	0	..	1
Pyhtää	2000	835	23	817	27,2	20	..	1	842	19
	2001	776	19	776	-5,0	19	-	0	776	19
	2002	766	22	753	-3,0	20	..	1	766	19
Anjalankoski	2000	709	99	710	4,1	98	663	60	759	37
	2001	719	89	723	1,8	88	742	46	701	42
	2002	753	99	751	3,9	97	688	40	800	56
Valkeala	2000	771	53	768	1,9	51	717	12	784	39
	2001	839	60	835	8,8	56	714	10	862	46
	2002	920	72	902	8,0	68	785	10	922	58
Vehkalahti	2000	732	53	737	11,3	46	562	9	780	37
	2001	745	61	748	1,5	59	681	9	760	50
	2002	759	49	762	1,9	48	502	5	804	40
Virolahti	2000	717	8	650	6,4	7	..	3	..	4
	2001	735	7	735	13,1	7	..	1	733	6
	2002	693	8	693	-5,7	8	-	0	702	7

¹⁾ Mukana uudet, vanhat ja tuntemattomat²⁾ Ei ao. vuonna ja sitä edeltäneenä vuonna valmistuneet³⁾ Suur-alueet (NUTS2)⁴⁾ Maakunta

TAULUKKO 1.

Asunto-osakehuoneistojen keskimääräiset kauppahinnat (€/m²) ja kauppojen lukumäärä kunnittain 2000-2002

Alue	Vuosi	Kaikki ¹⁾ yhteensä		Vaparaahoitteiset / vanhat ²⁾							
		€/m ²	Lkm	Yhteensä			Kerrostalot		Rivi- ja pientalot		
				€/m ²	Muutos-%	Lkm	€/m ²	Lkm	€/m ²	Lkm	
ETELÄ-KARJALA ⁴⁾	2000	1038	1500	1014	2,0	1292	1025	908	986	376	
	2001	1082	1467	1035	2,0	1300	1047	924	1004	367	
	2002	1106	1358	1091	5,4	1219	1102	837	1068	372	
Imatra	2000	883	389	861	7,5	352	845	239	895	113	
	2001	885	338	886	2,9	335	869	237	933	97	
	2002	953	328	921	4,0	302	891	205	988	95	
Joutseno	2000	891	85	849	6,3	69	783	35	917	34	
	2001	864	63	843	-0,7	60	809	28	873	32	
	2002	962	73	891	5,8	64	779	28	979	36	
Lappeenranta	2000	1164	866	1128	1,2	757	1122	602	1151	150	
	2001	1197	947	1135	0,7	803	1133	639	1150	160	
	2002	1224	814	1212	6,8	741	1208	577	1226	160	
Lemi	2000	775	16	719	-13,0	11	-	0	719	11	
	2001	978	14	814	13,2	8	-	0	814	8	
	2002	988	17	946	16,2	13	-	0	946	13	
Luumäki	2000	730	28	708	-38,1	18	671	7	731	11	
	2001	751	22	746	5,4	19	697	8	781	11	
	2002	806	26	811	8,8	21	732	6	843	15	
Parikkala	2000	697	23	748	-1,0	8	741	6	..	1	
	2001	703	13	801	7,2	6	..	2	..	3	
	2002	782	20	775	-3,3	8	..	4	..	2	
Rautjärvi	2000	593	21	652	-1,8	13	..	4	701	9	
	2001	686	8	686	5,2	8	..	2	710	6	
	2002	584	13	651	-5,1	8	..	4	..	4	
Ruokolahti	2000	1020	23	1012	7,4	22	1011	13	905	7	
	2001	999	14	999	-1,3	14	870	5	956	6	
	2002	925	21	925	-7,5	21	854	10	973	9	
Saari	2000	-	0	-	-	0	-	0	-	0	
	2001	..	1	..	-	1	-	0	..	1	
	2002	-	0	-	-	0	-	0	-	0	
Savitaipale	2000	917	19	762	10,6	14	..	2	781	12	
	2001	773	15	773	1,4	15	..	3	783	12	
	2002	828	18	786	1,7	17	..	3	819	14	
Suomenniemi	2000	..	2	2	-	0	..	2	
	2001	..	4	4	-	0	..	4	
	2002	..	1	1	-	0	..	1	
Taipalsaari	2000	961	28	986	5,3	26	-	0	986	26	
	2001	981	26	1000	1,4	25	-	0	1000	25	
	2002	1008	23	1008	0,8	19	-	0	1008	19	
Uukuniemi	2000	-	0	-	-	0	-	0	-	0	
	2001	..	1	..	-	1	-	0	..	1	
	2002	..	1	1	-	0	..	1	
Ylämaa	2000	-	0	-	-	0	-	0	-	0	
	2001	..	1	..	-	1	-	0	..	1	
	2002	..	3	3	-	0	..	3	

¹⁾ Mukana uudet, vanhat ja tuntemattomat²⁾ Ei ao. vuonna ja sitä edeltäneenä vuonna valmistuneet³⁾ Suur-alueet (NUTS2)⁴⁾ Maakunta

TAULUKKO 1.

Asunto-osakehuoneistojen keskimääräiset kauppahinnat (€/m2) ja kauppojen lukumäärä kunnittain 2000-2002

Alue	Vuosi	Kaikki ¹⁾		Vapaaarahoitteiset / vanhat ²⁾							
		yhteensä		Yhteensä			Kerrostalot		Rivi- ja pientalot		
		€/m2	Lkm	€/m2	Muutos-%	Lkm	€/m2	Lkm	€/m2	Lkm	
ETELÄ-SAVO ⁴⁾	2000	867	1560	861	3,4	1428	890	836	812	579	
	2001	870	1642	859	-0,3	1499	889	893	813	595	
	2002	898	1644	900	4,8	1469	925	908	863	545	
Anttoia	2000	851	15	813	12,7	10	..	1	786	9	
	2001										
	2002										
Enonkoski	2000	..	4	4	-	0	..	4	
	2001	495	7	495	..	7	-	0	495	7	
	2002	629	6	629	27,0	6	-	0	629	6	
Haukivuori	2000	..	3	3	-	0	..	3	
	2001	..	2	2	..	1	..	1	
	2002	..	4	4	..	1	..	3	
Heinävesi	2000	759	17	734	12,5	16	..	3	706	13	
	2001	740	23	670	-8,7	19	..	2	654	17	
	2002	715	23	670	0,1	20	698	7	655	13	
Hirvensalmi	2000	761	11	760	14,1	10	..	2	780	8	
	2001	696	10	696	-8,4	10	..	1	693	9	
	2002	747	11	747	7,3	11	..	1	768	10	
Joroinen	2000	691	47	591	8,1	37	483	10	631	27	
	2001	668	45	617	4,4	36	469	9	667	27	
	2002	673	31	600	-2,7	24	..	4	630	19	
Juva	2000	776	47	747	-1,9	41	714	15	766	26	
	2001	763	37	740	-1,0	35	720	11	749	24	
	2002	744	46	754	1,9	39	736	18	769	21	
Jäppilä	2000	514	6	514	..	6	-	0	514	6	
	2001	-	0	-	-	0	-	0	-	0	
	2002	..	1	..	-	1	-	0	..	1	
Kangaslampi	2000	..	2	2	-	0	..	2	
	2001	..	3	1	-	0	..	1	
	2002	..	1	1	-	0	..	1	
Kangasniemi	2000	807	40	833	16,3	32	896	14	733	15	
	2001	780	47	787	-5,5	44	833	13	771	28	
	2002	712	50	717	-8,9	41	746	15	701	24	
Kerimäki	2000	732	40	735	-12,4	39	..	2	730	37	
	2001	673	37	672	-8,6	36	..	3	678	33	
	2002	731	29	738	9,8	26	..	2	740	24	
Mikkeli	2000	1054	549	1043	3,5	513	1042	373	1032	131	
	2001	1055	647	1035	-0,8	582	1038	407	1024	170	
	2002	1084	643	1071	3,5	591	1060	430	1096	157	
Mikkelin mlk	2000	926	46	926	2,0	46	718	13	1008	33	
	2001										
	2002										
Mäntyharju	2000	770	65	702	-2,9	56	748	17	682	39	
	2001	773	51	734	4,6	44	740	13	732	31	
	2002	695	85	734	0,0	52	660	17	770	35	
Pertunmaa	2000	574	17	574	1,9	17	-	0	574	17	
	2001	547	12	534	-7,0	11	..	1	545	10	
	2002	583	15	616	15,4	11	..	1	627	10	

¹⁾ Mukana uudet, vanhat ja tuntemattomat²⁾ Ei ao. vuonna ja sitä edeltäneenä vuonna valmistuneet³⁾ Suur-alueet (NUTS2)⁴⁾ Maakunta

TAULUKKO 1.

Asunto-osakehuoneistojen keskimääräiset kauppahinnat (€/m²) ja kauppojen lukumäärä kunnittain 2000-2002

Alue	Vuosi	Kaikki ¹⁾		Vapaaohitteiset / vanhat ²⁾							
		yhteensä		Yhteensä			Kerrostalot		Rivi- ja pientalot		
		€/m ²	Lkm	€/m ²	Muutos-%	Lkm	€/m ²	Lkm	€/m ²	Lkm	
Pieksämäki	2000	566	173	570	5,3	158	546	118	643	40	
	2001	565	171	561	-1,6	155	515	110	676	44	
	2002	581	151	580	3,5	143	542	100	692	36	
Pieksämäen mlk	2000	570	13	576	-5,9	5	-	0	576	5	
	2001	590	18	659	14,4	9	-	0	659	9	
	2002	625	13	669	1,5	8	-	0	669	8	
Punkaharju	2000	831	15	831	3,6	15	..	3	784	12	
	2001	875	17	702	-15,5	12	-	0	702	12	
	2002	925	10	857	22,1	7	..	1	774	6	
Puumala	2000	534	16	540	-11,2	13	..	3	536	10	
	2001	622	11	622	15,1	11	..	2	598	8	
	2002	679	10	678	9,0	8	..	1	683	6	
Rantasalmi	2000	672	25	735	24,8	19	722	8	735	10	
	2001	657	21	657	-10,7	21	631	11	680	9	
	2002	669	20	669	1,8	20	609	8	700	11	
Ristiina	2000	692	24	692	-3,1	22	548	11	836	11	
	2001	670	19	676	-2,3	18	615	6	706	12	
	2002	900	18	810	19,9	13	706	7	932	6	
Savonlinna	2000	890	371	882	3,6	352	898	242	845	110	
	2001	860	450	862	-2,2	433	877	299	829	134	
	2002	904	459	914	6,1	427	928	292	884	135	
Savonranta	2000	602	5	3	-	0	..	3	
	2001	..	1	1	-	0	..	1	
	2002	..	4	2	-	0	..	2	
Suikava	2000	654	7	654	8,7	7	..	1	682	6	
	2001	625	10	639	-2,2	9	..	4	585	5	
	2002	532	13	532	-16,8	13	..	3	510	10	
Virtasalmi	2000	..	2	2	-	0	..	2	
	2001	..	3	3	-	0	..	3	
	2002	..	1	1	-	0	..	1	

¹⁾ Mukana uudet, vanhat ja tuntemattomat

²⁾ Ei ao. vuonna ja sitä edeltäneenä vuonna valmistuneet

³⁾ Suur-alueet (NUTS2)

⁴⁾ Maakunta

TAULUKKO 1.

Asunto-osakehuoneistojen keskimääräiset kauppahinnat (€/m²) ja kauppojen lukumäärä kunnittain 2000-2002

Alue	Vuosi	Kaikki ¹⁾		Vaparahoitteiset / vanhat ²⁾							
		yhteensä		Yhteensä			Kerrostalot		Rivi- ja pientalot		
		€/m ²	Lkm	€/m ²	Muutos-%	Lkm	€/m ²	Lkm	€/m ²	Lkm	
POHJOIS-SAVO ⁴⁾	2000	996	3024	967	1,7	2598	1000	1656	908	931	
	2001	1002	2978	979	1,2	2631	1017	1654	915	972	
	2002	1040	3129	1036	5,9	2795	1089	1774	948	1013	
Iisalmi	2000	967	270	887	0,8	240	877	173	913	67	
	2001	927	263	895	0,8	250	893	187	899	63	
	2002	951	291	935	4,5	281	930	201	947	80	
Juankoski	2000	713	25	702	4,3	23	..	4	698	19	
	2001	611	23	611	-13,0	23	546	11	670	12	
	2002	654	25	660	8,0	24	..	4	687	20	
Kaavi	2000	669	24	659	-2,7	22	571	9	721	13	
	2001	578	16	587	-11,0	14	515	6	641	8	
	2002	581	21	600	2,3	17	..	2	617	15	
Karttula	2000	653	6	653	7,5	6	..	1	674	5	
	2001	..	4	4	..	1	..	3	
	2002	571	10	571	..	10	..	2	607	8	
Keitele	2000	833	7	833	20,8	7	-	0	746	5	
	2001	701	12	713	-14,4	11	..	3	778	8	
	2002	710	11	705	-1,1	10	..	1	728	9	
Kiuruvesi	2000	730	56	708	-1,6	34	641	22	831	12	
	2001	740	65	766	8,3	46	680	21	839	25	
	2002	812	35	700	-8,6	17	657	9	748	8	
Kuopio	2000	1177	1584	1142	2,4	1398	1157	1053	1095	344	
	2001	1172	1676	1135	-0,6	1510	1151	1103	1090	407	
	2002	1226	1705	1210	6,6	1604	1222	1220	1173	383	
Lapinlahti	2000	695	48	656	1,8	43	651	20	661	23	
	2001	679	55	670	2,1	52	652	25	688	26	
	2002	753	44	722	7,8	41	729	16	718	25	
Leppävirta	2000	670	93	633	-4,9	73	568	35	689	36	
	2001	706	69	663	4,7	61	587	22	705	38	
	2002	718	60	694	4,7	53	583	17	747	36	
Maaninka	2000	688	10	688	5,4	10	-	0	688	10	
	2001	654	13	654	-4,9	13	-	0	654	13	
	2002	690	7	690	5,5	7	-	0	701	6	
Nilsia	2000	1125	62	974	23,8	46	658	9	1027	34	
	2001	1052	52	886	-9,0	43	586	9	969	32	
	2002	1026	71	908	2,5	51	708	15	991	36	
Pielavesi	2000	688	25	685	16,2	23	635	16	800	7	
	2001	651	23	659	-3,8	19	642	11	683	8	
	2002	698	25	635	-3,6	15	584	8	694	7	
Rautalampi	2000	666	12	669	18,7	11	..	2	678	9	
	2001	620	8	611	-8,6	7	..	2	622	5	
	2002	611	12	611	0,0	12	..	2	639	10	
Rautavaara	2000	495	7	476	3,6	6	-	0	476	6	
	2001	..	2	1	-	0	..	1	
	2002	440	5	3	-	0	..	3	
Siilinjärvi	2000	908	281	939	7,5	165	942	49	937	115	
	2001	867	252	898	-4,3	150	854	39	913	111	
	2002	901	288	938	4,4	164	927	45	943	118	

¹⁾ Mukana uudet, vanhat ja tuntemattomat²⁾ Ei ao. vuonna ja sitä edeltäneenä vuonna valmistuneet³⁾ Suur-alueet (NUTS2)⁴⁾ Maakunta

TAULUKKO 1.

Asunto-osakehuoneistojen keskimääräiset kauppahinnat (€/m²) ja kauppojen lukumäärä kunnittain 2000-2002

Alue	Vuosi	Kaikki ¹⁾		Vapaaarahoitteiset / vanhat ²⁾						
		yhteensä		Yhteensä			Kerrostalot		Rivi- ja pientalot	
		€/m ²	Lkm	€/m ²	Muutos-%	Lkm	€/m ²	Lkm	€/m ²	Lkm
Sonkajärvi	2000	685	13	685	2,0	13	..	3	710	10
	2001	675	13	687	0,3	12	..	1	717	11
	2002	639	12	639	-6,9	12	..	2	683	10
Suonenjoki	2000	634	63	634	6,2	63	600	45	719	18
	2001	609	43	609	-3,9	43	547	28	727	15
	2002	652	34	652	7,0	34	599	19	718	15
Tervo	2000	..	2	2	-	0	..	2
	2001	..	1	1	..	1	-	0
	2002	685	10	3	..	1	..	2
Tuusniemi	2000	557	17	563	10,3	12	..	3	620	8
	2001	564	13	574	1,9	11	..	1	580	10
	2002	519	11	519	-9,5	11	..	2	526	9
Varkaus	2000	695	371	691	4,9	366	649	207	745	158
	2001	715	344	717	3,7	334	698	178	738	155
	2002	748	412	750	4,6	392	719	207	789	180
Varpaisjärvi	2000	546	25	605	15,3	14	-	0	605	14
	2001	554	14	568	-6,1	10	-	0	568	10
	2002	580	12	584	2,8	9	-	0	584	9
Vehmersalmi	2000	734	8	734	9,9	8	..	1	757	7
	2001	..	4	4	-	0	..	4
	2002	668	5	668	..	5	-	0	668	5
Vesanto	2000	539	6	539	6,2	6	..	4	..	2
	2001	609	8	609	13,0	8	538	5	..	3
	2002	595	13	597	-1,9	11	..	1	598	10
Vieremä	2000	698	9	649	-1,0	7	-	0	649	7
	2001	537	5	4	-	0	..	4
	2002	679	10	689	..	9	-	0	689	9

¹⁾ Mukana uudet, vanhat ja tuntemattomat

²⁾ Ei ao. vuonna ja sitä edeltäneenä vuonna valmistuneet

³⁾ Suur-alueet (NUTS2)

⁴⁾ Maakunta

TAULUKKO 1.

Asunto-osakehuoneistojen keskimääräiset kauppahinnat (€/m²) ja kauppojen lukumäärä kunnittain 2000-2002

Alue	Vuosi	Kaikki ¹⁾		Vapaa- ja vanhat ²⁾							
		yhteensä		Yhteensä			Kerrostalot		Rivi- ja pientalot		
		€/m ²	Lkm	€/m ²	Muutos-%	Lkm	€/m ²	Lkm	€/m ²	Lkm	
POHJOIS-KARJALA ⁴⁾	2000	898	1759	886	4,1	1567	966	798	805	760	
	2001	934	1634	902	1,7	1474	1009	730	794	729	
	2002	985	1563	963	6,7	1367	1091	658	845	699	
Eno	2000	530	25	540	-10,6	20	..	2	540	18	
	2001	679	42	603	11,7	32	..	4	610	28	
	2002	603	40	572	-5,2	35	..	3	564	32	
Ilomantsi	2000	672	28	728	4,1	19	855	10	586	9	
	2001	614	27	620	-14,9	25	690	7	592	18	
	2002	587	27	599	-3,4	21	..	3	573	18	
Joensuu	2000	1034	1047	1018	5,7	972	1082	585	921	386	
	2001	1082	997	1040	2,1	913	1135	535	899	368	
	2002	1148	950	1117	7,4	859	1211	505	983	350	
Juuka	2000	714	33	701	9,6	27	792	6	675	19	
	2001	726	31	719	2,5	29	763	10	695	19	
	2002	786	31	801	11,5	24	811	11	793	13	
Kesälahti	2000	622	12	626	3,6	11	-	0	626	11	
	2001	602	10	573	-8,6	8	-	0	573	8	
	2002	602	10	602	5,1	10	-	0	602	10	
Kiihtelysvaara	2000	..	4	4	-	0	..	4	
	2001	..	4	4	-	0	..	4	
	2002	493	12	493	..	12	-	0	493	12	
Kitee	2000	892	79	785	-1,6	65	799	32	771	33	
	2001	835	72	825	5,1	71	830	35	820	36	
	2002	836	68	836	1,4	68	871	32	805	36	
Kontiolahti	2000	974	84	909	16,1	52	-	0	909	52	
	2001	956	89	871	-4,2	58	-	0	871	58	
	2002	1036	81	977	12,1	52	-	0	977	52	
Outokumpu	2000	570	70	571	3,8	69	531	36	616	33	
	2001	555	48	554	-3,1	46	527	27	592	19	
	2002	607	43	603	8,8	42	540	22	672	20	
Lieska	2000	661	134	639	3,1	122	648	70	622	49	
	2001	676	105	654	2,5	90	708	55	571	35	
	2002	645	98	632	-3,3	79	649	45	607	33	
Liperi	2000	641	74	651	1,5	59	570	13	679	45	
	2001	620	54	616	-5,4	52	538	10	635	42	
	2002	756	61	702	14,0	39	679	12	712	27	
Numes	2000	599	69	617	3,6	58	625	36	605	21	
	2001	583	74	589	-4,5	72	588	42	597	25	
	2002	595	52	603	2,4	46	658	23	565	18	
Polvijärvi	2000	466	18	455	-21,1	15	..	1	456	14	
	2001	551	16	577	26,9	11	..	1	584	10	
	2002	623	21	619	7,3	18	-	0	619	18	
Pyhäselkä	2000	770	50	775	3,1	48	-	0	775	48	
	2001	744	46	739	-4,6	45	-	0	739	45	
	2002	915	41	825	11,6	34	-	0	825	34	
Rääkkylä	2000	..	3	3	-	0	..	3	
	2001	..	2	2	-	0	..	2	
	2002	..	3	3	-	0	..	3	

¹⁾ Mukana uudet, vanhat ja tuntemattomat²⁾ Ei ao. vuonna ja sitä edeltäneenä vuonna valmistuneet³⁾ Suur-alueet (NUTS2)⁴⁾ Maakunta

TAULUKKO 1.

Asunto-osakehuoneistojen keskimääräiset kauppahinnat (€/m²) ja kauppojen lukumäärä kunnittain 2000-2002

Alue	Vuosi	Kaikki ¹⁾		Vaparaahoitteiset / vanhat ²⁾						
		yhteensä		Yhteensä			Kerrostalot		Rivi- ja pientalot	
		€/m ²	Lkm	€/m ²	Muutos-%	Lkm	€/m ²	Lkm	€/m ²	Lkm
Tohmajärvi	2000	576	6	576	-2,9	6	..	1	573	5
	2001	593	8	593	3,0	8	..	1	604	7
	2002	615	13	615	3,6	13	-	0	615	13
Tuupovaara	2000	529	9	496	..	5	-	0	496	5
	2001	..	3	3	-	0	..	3
	2002	..	3	3	-	0	..	3
Valtimo	2000	470	11	477	3,0	9	..	4	..	4
	2001	410	6	421	-11,6	5	..	3	..	2
	2002	489	9	489	16,2	9	..	2	483	7
Värtsilä	2000	..	3	..	-	3	..	2	..	1
	2001	-	0	-	-	0	-	0	-	0
	2002	-	0	-	-	0	-	0	-	0

¹⁾ Mukana uudet, vanhat ja tuntemattomat²⁾ Ei ao. vuonna ja sitä edeltäneenä vuonna valmistuneet³⁾ Suur-alueet (NUTS2)⁴⁾ Maakunta

TAULUKKO 1.

Asunto-osakehuoneistojen keskimääräiset kauppahinnat (€/m²) ja kauppojen lukumäärä kunnittain 2000-2002

Alue	Vuosi	Kaikki ¹⁾		Vaparaohitteiset / vanhat ²⁾							
		yhteensä		Yhteensä			Kerrostalot		Rivi- ja pientalot		
		€/m ²	Lkm	€/m ²	Muutos-%	Lkm	€/m ²	Lkm	€/m ²	Lkm	
KESKI-SUOMI ⁴⁾	2000	1071	3240	1034	5,1	2656	1073	1585	982	1039	
	2001	1050	2989	1030	-0,4	2665	1053	1609	999	1034	
	2002	1110	2994	1074	4,3	2666	1094	1629	1043	1010	
Hankasalmi	2000	650	15	654	6,6	14	..	2	677	12	
	2001	679	25	667	1,9	23	..	2	675	21	
	2002	735	12	741	11,2	11	-	0	741	11	
Joutsa	2000	728	64	640	-2,0	54	555	21	687	29	
	2001	668	36	646	0,9	32	586	11	711	18	
	2002	700	48	700	8,4	48	606	15	756	30	
Jyväskylä	2000	1227	1603	1206	5,4	1381	1235	1007	1137	359	
	2001	1209	1590	1188	-1,5	1385	1203	1023	1142	358	
	2002	1289	1566	1244	4,7	1402	1256	1041	1200	350	
Jyväskylän mlk	2000	1086	526	1013	9,2	343	893	139	1096	204	
	2001	1022	440	1010	-0,3	409	864	171	1116	238	
	2002	1098	407	1070	6,0	370	896	160	1203	210	
Jämsä	2000	971	143	912	6,8	125	892	70	946	53	
	2001	987	146	943	3,3	131	931	67	967	60	
	2002	952	150	907	-3,9	125	869	71	991	48	
Jämsänkoski	2000	657	60	655	1,1	49	597	28	743	20	
	2001	662	64	687	5,0	55	684	32	692	22	
	2002	682	58	714	4,0	49	612	26	830	23	
Kannonkoski	2000	494	7	518	..	5	-	0	518	5	
	2001	..	3	1	-	0	..	1	
	2002	477	8	483	..	7	-	0	483	7	
Karstula	2000	839	17	722	1,4	12	..	3	717	8	
	2001	763	17	763	5,7	17	..	4	781	12	
	2002	774	17	796	4,4	16	..	1	796	14	
Keuruu	2000	811	116	793	3,7	99	797	69	787	28	
	2001	775	99	777	-2,0	92	773	67	788	25	
	2002	744	100	745	-4,1	89	748	60	739	29	
Kinnula	2000	742	6	4	-	0	..	4	
	2001	..	1	1	-	0	..	1	
	2002	..	4	4	-	0	..	4	
Kivijärvi	2000	470	6	470	..	6	..	3	..	2	
	2001	..	2	2	..	1	..	1	
	2002	..	2	2	..	1	..	1	
Konnevesi	2000	934	17	965	59,5	16	..	2	1004	14	
	2001	628	9	673	-30,2	6	..	4	..	2	
	2002	951	14	981	45,7	13	..	4	1136	9	
Korpilahti	2000	822	28	818	-5,7	23	696	6	871	16	
	2001	753	27	753	-8,0	27	640	11	793	15	
	2002	817	32	767	1,9	30	729	13	812	16	
Kuhmoinen	2000	710	19	725	1,3	17	748	10	694	7	
	2001	730	13	730	0,6	13	721	8	745	5	
	2002	758	9	758	3,8	9	717	8	..	1	
Kyyjärvi	2000	..	4	4	-	0	..	4	
	2001	..	4	4	..	1	..	3	
	2002	594	7	594	..	7	-	0	594	7	

¹⁾ Mukana uudet, vanhat ja tuntemattomat

²⁾ Ei ao. vuonna ja sitä edeltäneenä vuonna valmistuneet

³⁾ Suur-alueet (NUTS2)

⁴⁾ Maakunta

TAULUKKO 1.

Asunto-osakehuoneistojen keskimääräiset kauppahinnat (€/m²) ja kauppojen lukumäärä kunnittain 2000-2002

Alue	Vuosi	Kaikki ¹⁾		Vapaaarahoitteiset / vanhat ²⁾						
		yhteensä		Yhteensä			Kerrostalot		Rivi- ja pientalot	
		€/m ²	Lkm	€/m ²	Muutos-%	Lkm	€/m ²	Lkm	€/m ²	Lkm
Laukaa	2000	993	123	912	5,4	100	940	24	896	73
	2001	912	119	857	-6,0	102	806	20	876	78
	2002	932	121	895	4,4	98	815	28	934	66
Leivonmäki	2000	..	4	4	-	0	..	4
	2001	..	4	4	-	0	..	4
	2002	..	4	4	-	0	..	4
Luhanka	2000	-	0	-	-	0	-	0	-	0
	2001	756	7	756	-	7	-	0	756	7
	2002	467	5	467	-38,2	5	-	0	467	5
Multia	2000	624	8	624	8,1	8	..	1	648	7
	2001	651	7	651	4,4	7	..	1	653	6
	2002	1002	10	4	..	1	..	3
Muurame	2000	1017	71	998	8,2	58	939	20	1029	38
	2001	867	72	884	-11,4	68	828	34	940	34
	2002	998	63	998	12,9	63	912	32	1088	31
Petäjavesi	2000	746	8	746	-8,5	8	..	1	732	7
	2001	849	12	876	17,4	10	..	2	867	8
	2002	770	17	759	-13,3	12	..	2	730	10
Pihlajavesi	2000	693	21	675	5,7	20	..	1	667	19
	2001	724	24	724	7,2	24	..	3	736	21
	2002	794	19	794	9,7	19	..	2	767	17
Pykkönmäki	2000	..	3	1	-	0	..	1
	2001	..	2	-	-	0	-	0	-	0
	2002	..	2	-	-	0	-	0	-	0
Saarijärvi	2000	806	71	726	6,9	59	670	31	787	28
	2001	733	57	688	-5,2	52	651	35	764	17
	2002	822	64	747	8,5	54	754	35	733	19
Sumiainen	2000	..	3	3	-	0	..	3
	2001	..	3	3	-	0	..	3
	2002	..	2	2	-	0	..	2
Suolahti	2000	634	60	639	2,8	57	557	30	731	27
	2001	635	46	660	3,3	39	563	21	785	17
	2002	588	62	592	-10,3	59	520	35	696	24
Toivakka	2000	721	5	721	6,2	5	-	0	721	5
	2001	787	8	787	9,1	8	-	0	787	8
	2002	1057	12	1057	34,3	12	-	0	1057	12
Uurainen	2000	1575	9	1044	56,1	5	-	0	1044	5
	2001	637	5	637	-39,0	5	-	0	637	5
	2002	..	2	2	-	0	..	2
Viitasaari	2000	673	51	670	-2,8	49	630	28	743	19
	2001	674	51	676	0,8	47	680	31	689	13
	2002	722	41	721	6,7	38	725	18	723	19
Äänekoski	2000	878	172	797	1,8	127	787	89	819	38
	2001	842	96	829	4,0	91	794	60	896	31
	2002	968	136	895	7,9	112	874	76	939	36

¹⁾ Mukana uudet, vanhat ja tuntemattomat²⁾ Ei ao. vuonna ja sitä edeltäneenä vuonna valmistuneet³⁾ Suur-alueet (NUTS2)⁴⁾ Maakunta

TAULUKKO 1.

Asunto-osakehuoneistojen keskimääräiset kauppahinnat (€/m²) ja kauppojen lukumäärä kunnittain 2000-2002

Alue	Vuosi	Kaikki ¹⁾		Vaparaahoitteiset / vanhat ²⁾							
		yhteensä		Yhteensä			Kerrostalot		Rivi- ja pientalot		
		€/m ²	Lkm	€/m ²	Muutos-%	Lkm	€/m ²	Lkm	€/m ²	Lkm	
ETELÄ-POHJANMAA ⁴⁾	2000	915	1433	860	4,9	1086	881	376	852	700	
	2001	914	1335	853	-0,8	1026	875	358	848	652	
	2002	912	1183	884	3,6	1016	872	328	894	673	
Alahärmä	2000	550	6	550	-7,7	6	-	0	550	6	
	2001	593	23	572	4,0	22	-	0	593	18	
	2002	541	9	541	-5,5	9	-	0	551	7	
Alajärvi	2000	780	27	774	-0,2	18	..	1	777	16	
	2001	758	27	760	-1,8	26	..	4	763	21	
	2002	827	26	859	13,0	23	..	4	888	18	
Alavus	2000	943	60	806	2,8	43	777	18	835	24	
	2001	863	52	786	-2,4	44	671	11	828	31	
	2002	818	29	808	2,8	25	702	8	868	16	
Evijärvi	2000	637	7	637	..	7	-	0	665	6	
	2001	485	5	485	-23,8	5	-	0	..	1	
	2002	869	6	869	79,2	6	-	0	869	6	
Ilmajoki	2000	861	30	841	5,9	21	..	2	813	19	
	2001	844	37	773	-8,1	30	..	1	775	28	
	2002	915	26	858	11,0	22	-	0	864	21	
Isojoki	2000	779	5	779	..	5	-	0	779	5	
	2001	..	3	3	-	0	..	3	
	2002	-	0	-	-	0	-	0	-	0	
Jalasjärvi	2000	863	52	722	18,4	34	440	8	809	26	
	2001	721	37	638	-11,6	24	..	1	651	23	
	2002	621	54	599	-6,1	31	428	9	669	22	
Jurva	2000	..	3	3	-	0	..	3	
	2001	641	8	683	..	7	-	0	683	7	
	2002	..	2	2	-	0	..	2	
Karijoki	2000	584	7	4	-	0	..	4	
	2001	..	2	2	-	0	..	2	
	2002	..	4	4	-	0	..	4	
Kauhajoki	2000	827	101	768	7,8	85	..	3	777	82	
	2001	812	65	799	4,0	63	..	4	803	59	
	2002	805	70	804	0,6	69	..	3	801	65	
Kauhava	2000	821	37	737	-1,1	25	878	6	687	18	
	2001	833	27	806	9,3	23	751	6	813	16	
	2002	785	39	735	-8,8	32	676	6	737	25	
Kortesjärvi	2000	492	6	492	..	6	-	0	492	6	
	2001	..	3	3	-	0	..	3	
	2002	503	6	503	..	6	-	0	503	6	
Kuortane	2000	894	9	760	1,3	7	-	0	760	7	
	2001	927	8	733	-3,6	5	-	0	733	5	
	2002	725	7	725	-1,1	7	-	0	725	7	
Kurikka	2000	802	47	751	10,5	37	586	9	813	27	
	2001	938	30	827	10,1	18	970	6	755	12	
	2002	830	40	788	-4,7	33	584	5	832	27	
Lappajärvi	2000	835	13	663	..	7	-	0	646	5	
	2001	771	7	2	-	0	..	2	
	2002	753	14	581	..	7	..	1	625	5	

¹⁾ Mukana uudet, vanhat ja tuntemattomat²⁾ Ei ao. vuonna ja sitä edeltäneenä vuonna valmistuneet³⁾ Suur-alueet (NUTS2)⁴⁾ Maakunta

TAULUKKO 1.

Asunto-osakehuoneistojen keskimääräiset kauppahinnat (€/m²) ja kauppojen lukumäärä kunnittain 2000-2002

Alue	Vuosi	Kaikki ¹⁾		Vapaaohitteiset / vanhat ²⁾							
		yhteensä		Yhteensä			Kerrostalot		Rivi- ja pientalot		
		€/m ²	Lkm	€/m ²	Muutos-%	Lkm	€/m ²	Lkm	€/m ²	Lkm	
Lapua	2000	750	59	753	6,5	52	717	18	775	33	
	2001	796	55	750	-0,4	45	644	26	904	18	
	2002	825	56	784	4,5	48	725	22	848	25	
Lehtimäki	2000	..	3	3	-	0	..	3	
	2001	..	3	3	-	0	..	3	
	2002	419	8	419	..	8	384	6	..	2	
Nurmo	2000	922	125	932	9,1	94	736	10	955	84	
	2001	1014	192	873	-6,3	100	736	15	897	85	
	2002	1019	144	974	11,6	112	790	10	992	102	
Peräseinäjoki	2000	..	2	2	-	0	..	2	
	2001	1046	8	2	-	0	..	2	
	2002	802	5	4	-	0	..	4	
Seinäjoki	2000	1014	708	966	3,2	531	955	277	980	253	
	2001	989	628	952	-1,5	506	929	271	978	235	
	2002	1025	546	994	4,4	488	952	237	1038	247	
Soini	2000	545	8	569	..	7	-	0	569	7	
	2001	550	9	567	-0,5	7	-	0	567	7	
	2002	..	4	4	-	0	..	4	
Teuva	2000	853	17	558	1,7	9	-	0	558	9	
	2001	773	20	627	12,3	13	..	3	597	10	
	2002	761	20	674	7,5	13	..	3	662	10	
Töysä	2000	667	8	634	-7,1	7	..	1	667	6	
	2001	..	4	4	-	0	..	4	
	2002	916	8	731	..	5	..	1	..	4	
Vimpeli	2000	769	5	4	..	1	..	3	
	2001	864	9	892	..	7	..	1	1006	5	
	2002	..	2	1	-	0	..	1	
Ylihärmä	2000	624	15	504	..	11	..	3	546	8	
	2001	525	5	525	4,2	5	-	0	525	5	
	2002	679	8	679	29,4	8	-	0	679	8	
Ylistaro	2000	700	16	693	15,0	12	-	0	693	12	
	2001	640	14	640	-7,7	9	-	0	670	8	
	2002	594	14	589	-8,0	13	-	0	589	13	
Ähtäri	2000	758	57	653	2,3	46	620	19	681	26	
	2001	795	54	725	11,1	48	669	9	738	39	
	2002	673	36	673	-7,1	36	701	13	662	22	

¹⁾ Mukana uudet, vanhat ja tuntemattomat²⁾ Ei ao. vuonna ja sitä edeltäneenä vuonna valmistuneet³⁾ Suur-alueet (NUTS2)⁴⁾ Maakunta

TAULUKKO 1.

Asunto-osakehuoneistojen keskimääräiset kauppahinnat (€/m²) ja kauppojen lukumäärä kunnittain 2000-2002

Alue	Vuosi	Kaikki ¹⁾ yhteensä		Vapaaarahoitteiset / vanhat ²⁾							
		€/m ²	Lkm	Yhteensä			Kerrostalot		Rivi- ja pientalot		
				€/m ²	Muutos-%	Lkm	€/m ²	Lkm	€/m ²	Lkm	
POHJANMAA ⁴⁾	2000	1012	1561	1002	2,7	1400	1038	1004	909	377	
	2001	1017	1247	992	-1,0	1130	1014	746	939	367	
	2002	1048	1547	1041	4,9	1398	1074	953	958	412	
Isokyrö	2000	478	12	478	-17,7	12	415	6	540	5	
	2001	518	17	518	8,5	17	443	9	604	8	
	2002	516	12	516	-0,3	12	450	5	564	7	
Kaskinen	2000	574	7	604	..	5	-	0	604	5	
	2001	..	1	1	..	1	-	0	
	2002	..	2	1	-	0	..	1	
Korsnäs	2000	855	5	3	-	0	..	1	
	2001	..	1	1	-	0	-	0	
	2002	..	2	2	-	0	-	0	
Kristiinankaupunki	2000	638	40	638	0,9	40	569	15	679	25	
	2001	610	16	613	-3,8	14	614	6	612	8	
	2002	561	26	568	-7,3	24	568	8	568	16	
Kruunupyö	2000	821	10	640	0,3	8	..	3	623	5	
	2001	802	11	560	-12,6	7	..	3	..	4	
	2002	983	5	4	..	2	..	2	
Laihia	2000	835	38	767	11,1	34	693	12	808	22	
	2001	889	34	810	5,6	27	864	5	798	22	
	2002	814	34	780	-3,6	27	784	9	779	18	
Luoto	2000	569	5	569	..	5	..	3	..	2	
	2001	..	2	2	..	1	..	1	
	2002	..	3	2	..	2	-	0	
Maalahti	2000	863	14	676	-27,9	7	-	0	676	7	
	2001	880	11	870	28,7	8	-	0	870	8	
	2002	855	10	855	-1,8	10	-	0	855	10	
Maksamaa	2000	-	0	-	-	0	-	0	-	0	
	2001	..	1	..	-	1	-	0	..	1	
	2002	..	2	2	-	0	..	2	
Mustasaari	2000	964	108	917	6,5	91	849	27	945	64	
	2001	973	119	884	-3,6	97	795	34	934	62	
	2002	1020	129	977	10,5	114	846	25	1013	89	
Närpiö	2000	707	23	705	1,6	21	772	14	554	5	
	2001	744	17	744	5,5	17	754	10	730	7	
	2002	760	13	760	2,2	13	809	10	..	2	
Oravainen	2000	..	3	3	..	1	..	2	
	2001	-	0	-	-	0	-	0	-	0	
	2002	..	2	..	-	2	..	1	..	1	
Pietarsaari	2000	824	261	820	0,8	234	817	184	841	41	
	2001	889	235	861	5,1	209	857	158	856	48	
	2002	872	266	867	0,7	237	869	171	846	54	
Pedersöre	2000	733	17	718	23,8	14	..	3	710	11	
	2001	695	6	686	-4,6	5	..	1	..	4	
	2002	714	15	697	1,6	14	510	5	800	9	
Uusikaarlepyy	2000	730	25	730	-6,0	25	733	22	..	3	
	2001	810	34	810	10,9	34	760	24	925	9	
	2002	875	25	875	8,0	25	737	15	994	7	

¹⁾ Mukana uudet, vanhat ja tuntemattomat²⁾ Ei ao. vuonna ja sitä edeltäneenä vuonna valmistuneet³⁾ Suur-alueet (NUTS2)⁴⁾ Maakunta

TAULUKKO 1.

Asunto-osakehuoneistojen keskimääräiset kauppahinnat (€/m²) ja kauppojen lukumäärä kunnittain 2000-2002

Alue	Vuosi	Kaikki ¹⁾		Vapaaohitteiset / vanhat ²⁾						
		yhteensä		Yhteensä			Kerrostalot		Rivi- ja pientalot	
		€/m ²	Lkm	€/m ²	Muutos-%	Lkm	€/m ²	Lkm	€/m ²	Lkm
Vaasa	2000	1134	977	1130	3,4	882	1144	712	1062	165
	2001	1128	721	1107	-2,1	672	1115	493	1073	168
	2002	1155	983	1152	4,1	893	1164	700	1085	179
Vähäkyrö	2000	615	12	615	6,1	12	..	2	625	10
	2001	602	14	651	5,8	11	-	0	651	11
	2002	623	13	623	-4,4	13	-	0	633	12
Vöyri	2000	..	4	4	-	0	..	4
	2001	760	7	760	..	7	..	1	788	6
	2002	711	5	3	-	0	..	3

¹⁾ Mukana uudet, vanhat ja tuntemattomat

²⁾ Ei ao. vuonna ja sitä edeltäneenä vuonna valmistuneet

³⁾ Suur-alueet (NUTS2)

⁴⁾ Maakunta

TAULUKKO 1.

Asunto-osakehuoneistojen keskimääräiset kauppahinnat (€/m²) ja kauppojen lukumäärä kunnittain 2000-2002

Alue	Vuosi	Kaikki ¹⁾ yhteensä		Vaparahoitteiset / vanhat ²⁾							
		€/m ²	Lkm	Yhteensä			Kerrostalot		Rivi- ja pientalot		
				€/m ²	Muutos-%	Lkm	€/m ²	Lkm	€/m ²	Lkm	
KESKI-POHJANMAA ⁴⁾	2000	849	452	846	6,9	404	872	200	827	200	
	2001	855	372	831	-1,8	337	837	190	823	145	
	2002	923	444	890	7,1	401	900	210	884	188	
Halsua	2000	-	0	-	-	0	-	0	-	0	
	2001	-	0	-	-	0	-	0	-	0	
	2002	..	2	..	-	2	-	0	..	2	
Himanka	2000	649	6	4	-	0	..	4	
	2001	779	8	4	-	0	..	4	
	2002	836	10	4	-	0	..	4	
Kannus	2000	784	41	782	14,6	38	882	11	750	26	
	2001	757	26	705	-9,8	24	683	6	712	18	
	2002	737	40	717	1,7	38	708	9	723	28	
Kaustinen	2000	656	12	603	5,9	11	-	0	603	11	
	2001	557	11	554	-8,1	10	..	1	558	9	
	2002	682	9	647	16,8	8	-	0	647	8	
Kokkola	2000	890	356	888	4,1	318	876	186	913	129	
	2001	894	306	873	-1,6	280	845	182	928	96	
	2002	979	353	945	8,3	323	915	197	1000	124	
Kälviä	2000	670	13	685	-2,2	12	..	3	722	9	
	2001	..	4	3	-	0	..	3	
	2002	692	12	677	..	11	..	4	735	7	
Lohtaja	2000	..	1	1	-	0	..	1	
	2001	..	1	1	-	0	..	1	
	2002	..	2	-	-	0	-	0	-	0	
Perho	2000	643	5	643	..	5	-	0	643	5	
	2001	..	2	2	-	0	..	2	
	2002	..	2	2	-	0	..	2	
Toholampi	2000	613	15	604	1,9	13	-	0	604	13	
	2001	544	6	544	-10,0	6	..	1	532	5	
	2002	612	11	601	10,4	10	-	0	601	10	
Veteli	2000	..	3	2	-	0	..	2	
	2001	475	8	469	..	7	-	0	469	7	
	2002	..	3	3	-	0	..	3	

¹⁾ Mukana uudet, vanhat ja tuntemattomat²⁾ Ei ao. vuonna ja sitä edeltäneenä vuonna valmistuneet³⁾ Suur-alueet (NUTS2)⁴⁾ Maakunta

TAULUKKO 1.

Asunto-osakehuoneistojen keskimääräiset kauppahinnat (€/m²) ja kauppojen lukumäärä kunnittain 2000-2002

Alue	Vuosi	Kaikki ¹⁾		Vapaarahoitteiset / vanhat ²⁾						
		yhteensä		Yhteensä			Kerrostalot		Rivi- ja pientalot	
		€/m ²	Lkm	€/m ²	Muutos-%	Lkm	€/m ²	Lkm	€/m ²	Lkm
POHJOIS-POHJANMAA ⁴⁾	2000	1049	3827	1055	5,2	2925	1129	1428	984	1478
	2001	1097	3892	1068	1,2	3169	1127	1570	1010	1585
	2002	1180	3634	1148	7,5	2977	1225	1511	1068	1452
Alavieska	2000	567	7	549	-2,3	6	-	0	549	6
	2001	618	12	608	10,7	11	-	0	608	11
	2002	645	7	667	9,7	5	-	0	667	5
Haapajärvi	2000	671	37	702	-2,4	25	731	14	667	11
	2001	732	32	732	4,2	30	768	15	697	15
	2002	1053	60	861	17,6	33	744	13	937	20
Haapavesi	2000	696	32	681	-2,1	26	..	2	699	23
	2001	666	23	673	-1,1	22	-	0	673	22
	2002	811	28	790	17,4	27	..	4	783	22
Hailuoto	2000	..	2	..	-	2	-	0	..	2
	2001	-	0	-	-	0	-	0	-	0
	2002	-	0	-	-	0	-	0	-	0
Haukipudas	2000	899	130	864	3,7	73	727	8	881	65
	2001	908	83	888	2,7	73	709	6	904	67
	2002	984	82	985	10,9	70	966	10	988	60
Ii	2000	685	15	695	-4,2	10	..	1	723	9
	2001	674	14	674	-3,0	14	-	0	674	14
	2002	707	28	753	11,7	19	-	0	753	19
Kalajoki	2000	853	54	810	3,8	38	988	6	776	32
	2001	755	26	737	-9,0	25	..	2	752	23
	2002	999	35	938	27,3	29	1033	7	908	22
Kempele	2000	955	182	944	7,1	101	881	5	947	96
	2001	1060	192	1032	9,3	124	907	6	1038	118
	2002	1164	162	1136	10,0	128	1226	18	1121	110
Kestilä	2000	..	2	2	-	0	..	2
	2001	..	3	2	-	0	..	2
	2002	..	2	2	-	0	..	2
Kiiminki	2000	850	137	872	4,7	89	..	2	871	87
	2001	950	132	892	2,3	101	..	4	886	97
	2002	1038	103	954	6,9	75	..	2	956	73
Kuivaniemi	2000	..	4	4	-	0	..	4
	2001	..	1	-	-	0	-	0	-	0
	2002	..	3	..	-	3	-	0	..	3
Kuusamo	2000	1030	212	951	2,3	142	941	54	960	86
	2001	1026	163	988	3,9	129	932	53	1034	75
	2002	1050	171	975	-1,3	122	957	48	987	74
Kärsämäki	2000	649	11	685	25,8	9	-	0	710	7
	2001	..	4	4	-	0	..	4
	2002	617	9	617	..	9	-	0	617	9
Liminka	2000	770	20	796	5,9	18	..	2	829	16
	2001	851	24	756	-5,1	19	..	1	766	18
	2002	871	22	862	14,0	20	..	1	877	19
Lumijoki	2000	..	3	3	-	0	..	3
	2001	..	1	1	-	0	..	1
	2002	..	2	2	-	0	..	2

¹⁾ Mukana uudet, vanhat ja tuntemattomat²⁾ Ei ao. vuonna ja sitä edeltäneenä vuonna valmistuneet³⁾ Suur-alueet (NUTS2)⁴⁾ Maakunta

TAULUKKO 1.

Asunto-osakehuoneistojen keskimääräiset kauppahinnat (€/m²) ja kauppojen lukumäärä kunnittain 2000-2002

Alue	Vuosi	Kaikki ¹⁾ yhteensä		Vaparaahoitteiset / vanhat ²⁾						
		€/m ²	Lkm	Yhteensä			Kerrostalot		Rivi- ja pientalot	
				€/m ²	Muutos-%	Lkm	€/m ²	Lkm	€/m ²	Lkm
Merijärvi	2000	..	3	3	..	2	..	1
	2001	..	1	1	-	0	..	1
	2002	-	0	-	-	0	-	0	-	0
Muhos	2000	856	27	746	-13,0	16	-	0	746	16
	2001	854	51	826	10,7	26	..	4	822	22
	2002	844	27	839	1,5	18	..	2	815	16
Nivala	2000	980	80	954	14,6	68	1021	9	943	59
	2001	858	55	805	-15,6	45	774	12	816	33
	2002	844	65	822	2,1	62	862	13	812	49
Oulainen	2000	733	75	698	-0,9	58	669	17	711	41
	2001	766	83	720	3,1	70	812	19	696	49
	2002	824	52	797	10,6	47	807	14	792	33
Oulu	2000	1192	2148	1191	6,6	1822	1195	1163	1181	651
	2001	1228	2381	1192	0,0	2036	1188	1301	1197	732
	2002	1310	2194	1286	7,9	1893	1294	1248	1267	641
Oulunsalo	2000	890	106	903	5,8	51	..	4	901	47
	2001	1013	98	948	4,9	58	..	3	950	55
	2002	1217	123	1052	10,9	65	..	3	1051	62
Pattijoki	2000	817	33	821	12,4	15	-	0	823	14
	2001	874	13	802	-2,2	8	-	0	802	8
	2002	928	23	828	3,2	13	-	0	828	13
Piippola	2000	625	5	4	-	0	..	4
	2001	..	1	-	-	0	-	0	-	0
	2002	..	4	..	-	4	-	0	..	4
Pudasjärvi	2000	737	58	637	12,6	14	568	7	707	7
	2001	752	60	621	-2,5	26	539	10	672	16
	2002	916	34	763	22,9	13	..	3	791	10
Pulkkila	2000	..	2	2	-	0	..	2
	2001	468	8	468	..	8	-	0	468	8
	2002	..	1	1	-	0	..	1
Pyhäjoki	2000	659	6	3	-	0	..	3
	2001	..	4	2	-	0	..	2
	2002	711	6	4	-	0	..	4
Pyhäjärvi	2000	694	39	693	5,0	38	733	20	649	18
	2001	731	34	674	-2,8	26	675	11	608	12
	2002	1293	49	815	20,9	28	604	11	951	17
Pyhäntä	2000	-	0	-	-	0	-	0	-	0
	2001	..	1	..	-	1	-	0	..	1
	2002	..	2	2	-	0	..	2
Raahe	2000	894	142	837	3,0	104	871	51	791	51
	2001	859	141	839	0,3	126	858	56	821	66
	2002	827	138	820	-2,2	129	829	62	813	59
Rantsila	2000	..	2	2	-	0	..	2
	2001	..	2	1	-	0	..	1
	2002	..	4	4	-	0	..	4
Reisjärvi	2000	443	9	3	-	0	..	3
	2001	440	7	445	..	5	-	0	445	5
	2002	481	9	502	12,7	6	-	0	502	6

¹⁾ Mukana uudet, vanhat ja tuntemattomat²⁾ Ei ao. vuonna ja sitä edeltäneenä vuonna valmistuneet³⁾ Suur-alueet (NUTS2)⁴⁾ Maakunta

TAULUKKO 1.

Asunto-osakehuoneistojen keskimääräiset kauppahinnat (€/m²) ja kauppojen lukumäärä kunnittain 2000-2002

Alue	Vuosi	Kaikki ¹⁾		Vaparahoitteiset / vanhat ²⁾							
		yhteensä		Yhteensä			Kerrostalot		Rivi- ja pientalot		
		€/m ²	Lkm	€/m ²	Muutos-%	Lkm	€/m ²	Lkm	€/m ²	Lkm	
Ruukki	2000	601	10	601	-16,3	10	-	0	601	10	
	2001	559	11	553	-7,9	9	-	0	553	9	
	2002	729	5	4	-	0	..	4	
Sievi	2000	605	12	605	7,9	12	..	1	564	11	
	2001	723	16	600	-0,8	13	-	0	600	13	
	2002	834	11	681	13,5	8	..	1	634	7	
Taivalkoski	2000	527	9	501	0,6	8	..	3	..	3	
	2001	523	19	501	0,0	9	430	7	..	1	
	2002	419	14	376	-24,9	11	..	2	365	8	
Temmes	2000	..	1	1	-	0	..	1	
	2001										
	2002										
Tymävä	2000	798	23	749	6,4	18	-	0	749	18	
	2001	887	14	796	6,3	8	-	0	796	8	
	2002	930	20	761	-4,5	10	-	0	761	10	
Utajärvi	2000	821	6	821	9,6	6	-	0	821	6	
	2001	..	4	4	-	0	..	4	
	2002	1035	11	996	..	8	-	0	996	8	
Vihanti	2000	553	8	553	-14,4	8	-	0	553	8	
	2001	595	7	595	7,7	7	-	0	595	7	
	2002	526	8	526	-11,6	8	-	0	526	8	
Yli-li	2000	..	1	1	-	0	..	1	
	2001	..	1	1	-	0	..	1	
	2002	..	2	1	-	0	..	1	
Ylikiiminki	2000	848	10	3	-	0	..	3	
	2001	911	9	4	-	0	..	4	
	2002	-	0	-	-	0	-	0	-	0	
Ylivieska	2000	910	164	846	4,0	107	862	57	829	49	
	2001	916	161	873	3,1	120	893	60	853	60	
	2002	989	118	968	10,8	94	939	49	998	45	

¹⁾ Mukana uudet, vanhat ja tuntemattomat

²⁾ Ei ao. vuonna ja sitä edeltäneenä vuonna valmistuneet

³⁾ Suur-alueet (NUTS2)

⁴⁾ Maakunta

TAULUKKO 1.

Asunto-osakehuoneistojen keskimääräiset kauppahinnat (€/m²) ja kauppojen lukumäärä kunnittain 2000-2002

Alue	Vuosi	Kaikki ¹⁾		Vapaarahoitteiset / vanhat ²⁾							
		yhteensä		Yhteensä			Kerrostalot		Rivi- ja pientalot		
		€/m ²	Lkm	€/m ²	Muutos-%	Lkm	€/m ²	Lkm	€/m ²	Lkm	
KAINUU ⁴⁾	2000	926	800	906	2,3	618	936	382	857	231	
	2001	850	732	865	-4,5	653	873	388	861	256	
	2002	871	722	878	1,5	628	888	356	877	262	
Hyrynsalmi	2000	750	8	4	-	0	..	4	
	2001	642	5	2	-	0	..	2	
	2002	623	8	3	-	0	..	3	
Kajaani	2000	986	563	937	3,1	482	940	321	930	160	
	2001	891	539	888	-5,2	512	878	324	907	186	
	2002	912	496	916	3,1	470	901	294	954	171	
Kuhmo	2000	725	61	771	-14,7	42	804	21	722	19	
	2001	734	61	757	-1,8	52	817	29	693	20	
	2002	763	57	773	2,1	51	804	23	758	26	
Paltamo	2000	587	7	586	16,5	5	..	2	..	3	
	2001	572	12	538	-8,2	8	..	1	535	7	
	2002	659	9	4	-	0	..	4	
Puolanka	2000	549	17	523	12,9	11	..	1	527	10	
	2001	512	17	508	-2,8	6	..	1	502	5	
	2002	594	16	578	13,8	12	..	4	626	8	
Ristijärvi	2000	..	4	3	-	0	..	3	
	2001	-	0	-	-	0	-	0	-	0	
	2002	..	3	..	-	3	-	0	..	3	
Sotkamo	2000	1045	67	1016	9,8	41	1106	25	868	15	
	2001	920	55	924	-9,0	52	1014	21	864	31	
	2002	917	67	907	-1,8	57	937	25	884	32	
Suomussalmi	2000	662	59	669	-13,6	19	727	10	606	8	
	2001	648	28	674	0,7	16	679	11	..	1	
	2002	799	45	592	-12,2	18	762	7	427	8	
Vaala	2000	678	9	756	24,0	7	-	0	756	7	
	2001	673	12	700	-7,5	5	..	1	..	4	
	2002	762	12	733	4,8	5	..	2	..	3	
Vuolijoki	2000	714	5	..	-	4	..	2	..	2	
	2001	..	3	-	-	0	-	0	-	0	
	2002	490	9	553	-	5	..	1	..	4	

¹⁾ Mukana uudet, vanhat ja tuntemattomat

²⁾ Ei ao. vuonna ja sitä edeltäneenä vuonna valmistuneet

³⁾ Suur-alueet (NUTS2)

⁴⁾ Maakunta

TAULUKKO 1.

Asunto-osakehuoneistojen keskimääräiset kauppahinnat (€/m²) ja kauppojen lukumäärä kunnittain 2000-2002

Alue	Vuosi	Kaikki ¹⁾		Vapaarahoitteiset / vanhat ²⁾							
		yhteensä		Yhteensä			Kerrostalot		Rivi- ja pientalot		
		€/m ²	Lkm	€/m ²	Muutos-%	Lkm	€/m ²	Lkm	€/m ²	Lkm	
LAPPI ⁴⁾	2000	907	1583	862	0,7	1268	859	653	863	601	
	2001	884	1483	851	-1,4	1302	837	729	867	554	
	2002	899	1517	879	3,4	1345	870	723	882	596	
Enontekiö	2000	-	0	-	-	0	-	0	-	0	
	2001	-	0	-	-	0	-	0	-	0	
	2002	..	1	..	-	1	-	0	..	1	
Inari	2000	1157	39	979	3,8	27	..	2	1004	21	
	2001	906	37	827	-15,5	32	541	7	884	24	
	2002	887	38	895	8,2	34	..	3	937	31	
Kemi	2000	751	261	722	2,6	233	725	172	714	61	
	2001	746	260	742	2,8	241	741	172	751	66	
	2002	775	246	742	0,0	206	729	141	771	65	
Keminmaa	2000	657	40	675	12,1	36	532	6	704	30	
	2001	591	50	614	-9,1	42	501	6	633	36	
	2002	662	42	671	9,3	40	532	9	711	31	
Kittilä	2000	1443	69	1353	12,1	34	..	1	1379	33	
	2001	1152	61	1262	-6,7	41	..	2	1286	36	
	2002	1342	49	1125	-10,9	35	..	2	1174	31	
Kolari	2000	1050	35	976	-4,4	28	-	0	976	28	
	2001	1151	40	1168	19,7	29	..	1	1195	28	
	2002	1161	54	1141	-2,3	38	..	1	1161	37	
Kemijärvi	2000	671	73	678	6,7	67	658	26	691	40	
	2001	606	52	587	-13,4	49	522	26	663	22	
	2002	645	49	644	9,7	46	580	16	676	29	
Muonio	2000	933	7	933	..	7	-	0	917	6	
	2001	..	2	2	-	0	..	2	
	2002	915	9	797	..	8	-	0	797	8	
Pelkosenniemi	2000	1018	5	4	-	0	..	4	
	2001	1060	10	1060	..	10	-	0	1060	10	
	2002	1130	14	1092	3,0	12	-	0	1093	11	
Posio	2000	830	62	834	39,8	50	..	1	840	49	
	2001	628	6	628	-24,7	6	-	0	628	6	
	2002	566	8	566	-9,9	8	..	3	538	5	
Ranua	2000	538	9	538	-9,8	9	-	0	538	9	
	2001	498	15	498	-7,4	15	-	0	498	15	
	2002	473	19	469	-5,8	18	-	0	469	18	
Rovaniemi	2000	972	676	944	-1,2	541	951	366	926	168	
	2001	963	672	920	-2,5	605	911	434	953	161	
	2002	958	723	951	3,3	674	939	476	968	177	
Rovaniemen mlk	2000	937	93	925	2,3	66	779	7	942	59	
	2001	905	90	871	-5,8	78	772	9	883	69	
	2002	947	88	931	6,9	77	..	4	948	73	
Salla	2000	796	20	691	21,7	10	..	2	690	8	
	2001	669	12	641	-7,3	10	..	3	580	7	
	2002	621	8	621	-3,1	8	..	2	601	6	
Savukoski	2000	-	0	-	-	0	-	0	-	0	
	2001	-	0	-	-	0	-	0	-	0	
	2002	-	0	-	-	0	-	0	-	0	

¹⁾ Mukana uudet, vanhat ja tuntemattomat²⁾ Ei ao. vuonna ja sitä edeltäneenä vuonna valmistuneet³⁾ Suur-alueet (NUTS2)⁴⁾ Maakunta

TAULUKKO 1.

Asunto-osakehuoneistojen keskimääräiset kauppahinnat (€/m²) ja kauppojen lukumäärä kunnittain 2000-2002

Alue	Vuosi	Kaikki ¹⁾ yhteensä		Vapaaarahoitteiset / vanhat ²⁾						
		€/m ²	Lkm	Yhteensä			Kerrostalot		Rivi- ja pientalot	
				€/m ²	Muutos-%	Lkm	€/m ²	Lkm	€/m ²	Lkm
Simo	2000	..	2	2	-	0	..	2
	2001	..	1	1	-	0	..	1
	2002	..	4	3	-	0	..	3
Sodankylä	2000	670	28	625	7,3	22	..	1	625	21
	2001	654	12	468	-25,1	7	..	2	506	5
	2002	658	13	650	38,9	9	..	2	724	7
Tervola	2000	..	4	3	-	0	..	3
	2001	-	0	-	-	0	-	0	-	0
	2002	-	0	-	-	0	-	0	-	0
Tornio	2000	842	150	811	2,1	121	838	69	767	51
	2001	891	147	806	-0,7	121	828	67	773	53
	2002	816	142	817	1,4	118	882	64	730	53
Pello	2000	..	2	2	-	0	..	2
	2001	476	5	4	-	0	..	4
	2002	-	0	-	-	0	-	0	-	0
Utsjoki	2000	-	0	-	-	0	-	0	-	0
	2001	399	6	399	-	6	-	0	399	6
	2002	-	0	-	-	0	-	0	-	0
Ylitornio	2000	607	8	643	-0,3	6	-	0	643	6
	2001	583	5	3	-	0	..	3
	2002	609	10	609	..	10	-	0	609	10

¹⁾ Mukana uudet, vanhat ja tuntemattomat

²⁾ Ei ao. vuonna ja sitä edeltäneenä vuonna valmistuneet

³⁾ Suur-alueet (NUTS2)

⁴⁾ Maakunta

TAULUKKO 1.

Asunto-osakehuoneistojen keskimääräiset kauppahinnat (€/m²) ja kauppojen lukumäärä kunnittain 2000-2002

Alue	Vuosi	Kaikki ¹⁾		Vaparaohitteiset / vanhat ²⁾							
		yhteensä		Yhteensä			Kerrostalot		Rivi- ja pientalot		
		€/m ²	Lkm	€/m ²	Muutos-%	Lkm	€/m ²	Lkm	€/m ²	Lkm	
AHVENANMAA ⁴⁾	2000	1229	51	1229	12,2	51	1238	38	1204	13	
	2001	1227	61	1219	-0,8	60	1225	41	1206	19	
	2002	1272	75	1259	3,3	74	1283	42	1227	32	
Finström	2000	..	1	1	-	0	..	1	
	2001	..	1	1	..	1	-	0	
	2002	-	0	-	-	0	-	0	-	0	
Jomala	2000	..	1	1	-	0	..	1	
	2001	..	2	2	-	0	..	2	
	2002	1014	5	1014	..	5	..	3	..	2	
Lemland	2000	-	0	-	-	0	-	0	-	0	
	2001	-	0	-	-	0	-	0	-	0	
	2002	..	1	..	-	1	-	0	..	1	
Maarianhamina	2000	1248	48	1248	10,1	48	1238	38	1285	10	
	2001	1240	58	1232	-1,3	57	1237	40	1220	17	
	2002	1314	65	1300	5,6	64	1304	39	1295	25	
Saltvik	2000	..	1	1	-	0	..	1	
	2001	-	0	-	-	0	-	0	-	0	
	2002	..	4	..	-	4	-	0	..	4	

TAULUKKO 2, Asunto-osakehuoneistojen kauppasummat (milj, €) ja kauppojen lukumäärä maakunnittain 2000-2002

Alue	Vuosi	Kauppasumma	Kauppojen lukumäärä	Pinta-ala
KOKO MAA	2000	5 392	68 540	63,3
	2001	5 458	68 757	63,8
	2002	5 968	68 112	64,1
KOKO MAA - PKS	2000	3 248	50 932	62,7
	2001	3 184	49 751	63,4
	2002	3 471	49 720	63,8
PÄÄKAUPUNKISEUTU	2000	2 145	17 608	65,1
	2001	2 274	19 006	64,6
	2002	2 497	18 392	65,0
KEHYSKUNNAT	2000	366	4 355	68,2
	2001	368	4 325	69,1
	2002	407	4 299	68,9
UUSIMAA ¹⁾	2000	2 617	23 369	65,7
	2001	2 752	24 828	65,5
	2002	3 012	24 041	65,8
ETELÄ-SUOMI ¹⁾	2000	1 637	25 881	62,6
	2001	1 616	25 564	63,1
	2002	1 772	25 619	63,5
ITÄ-SUOMI ¹⁾	2000	395	7 143	60,0
	2001	389	6 986	60,8
	2002	416	7 058	61,0
VÄLI-SUOMI ¹⁾	2000	414	6 686	62,7
	2001	363	5 943	62,9
	2002	407	6 168	64,3
POHJOIS-SUOMI ¹⁾	2000	325	5 410	61,3
	2001	333	5 375	63,5
	2002	355	5 151	63,9
AHVENANMAA ¹⁾	2000	4	51	64,2
	2001	5	61	63,8
	2002	6	75	67,6
UUSIMAA	2000	2 558	22 601	65,8
	2001	2 694	24 074	65,5
	2002	2 941	23 206	65,8
ITÄ-UUSIMAA	2000	58	768	63,5
	2001	58	754	64,9
	2002	71	835	64,7
VARSINAIS-SUOMI	2000	483	7 307	63,4
	2001	454	6 962	63,7
	2002	503	7 050	63,9
SATAKUNTA	2000	137	2 538	62,9
	2001	130	2 401	63,8
	2002	136	2 340	65,2
KANTA-HÄME	2000	138	2 275	61,7
	2001	135	2 184	62,1
	2002	148	2 200	62,1
PIRKANMAA	2000	499	6 975	63,1
	2001	511	7 157	63,9
	2002	569	7 132	63,9
PÄIJÄT-HÄME	2000	175	2 973	62,6
	2001	182	3 127	63,0
	2002	205	3 282	63,9

¹⁾ Suur-alueet (NUTS2)

TAULUKKO 2, Asunto-osakehuoneistojen kauppasummat (milj, €) ja kauppojen lukumäärä maakunnittain 2000-2002

Alue	Vuosi	Kauppasumma	Kauppojen lukumäärä	Pinta-ala
KYMENLAAKSO	2000	114	2 313	60,7
	2001	112	2 266	61,2
	2002	120	2 257	61,5
ETELÄ-KARJALA	2000	91	1 500	60,1
	2001	92	1 467	60,1
	2002	91	1 358	61,2
ETELÄ-SAVO	2000	79	1 560	59,4
	2001	84	1 642	60,2
	2002	90	1 644	61,2
POHJOIS-SAVO	2000	182	3 024	61,0
	2001	181	2 978	61,6
	2002	197	3 129	61,1
POHJOIS-KARJALA	2000	90	1 759	58,9
	2001	87	1 634	59,7
	2002	91	1 563	60,3
KESKI-SUOMI	2000	212	3 240	62,4
	2001	190	2 989	61,9
	2002	207	2 994	63,2
ETELÄ-POHJANMAA	2000	80	1 433	61,7
	2001	74	1 335	63,2
	2002	68	1 183	63,5
POHJANMAA	2000	98	1 561	63,3
	2001	79	1 247	64,6
	2002	105	1 547	66,3
KESKI-POHJANMAA	2000	25	452	66,0
	2001	20	372	64,1
	2002	27	444	66,6
POHJOIS-POHJANMAA	2000	245	3 827	62,4
	2001	258	3 892	64,2
	2002	272	3 634	64,7
KAINUU	2000	43	800	59,7
	2001	37	732	61,7
	2002	38	722	61,5
LAPPI	2000	81	1 583	58,7
	2001	74	1 483	61,5
	2002	82	1 517	62,0
AHVENANMAA	2000	4	51	64,2
	2001	5	61	63,8
	2002	6	75	67,6

TAULUKKO 3. Ensiasunto-osakehuoneistojen keskimääräiset kauppahinnat (€/m²) ja kauppojen lukumäärä maakunnittain 2002

Alue	Kaikki ¹⁾		Vapaarahoitteiset / vanhat ²⁾						
	yhteensä		Yhteensä			Kerrostalot		Rivi- ja pientalot	
	€/m ²	Lkm	€/m ²	Muutos-%	Lkm	€/m ²	Lkm	€/m ²	Lkm
KOKO MAA	1393	17252	1382	6,7	15610	1500	9440	1201	6107
KOKO MAA - PKS	1106	12056	1091	5,4	11007	1078	5560	1105	5388
PÄÄKAUPUNKISEUTU	2060	5196	2076	10,1	4603	2105	3880	1913	719
KEHYSKUNNAT	1370	1185	1349	7,2	1094	1227	526	1464	561
UUSIMAA ³⁾	1898	6701	1902	9,8	5991	1980	4521	1659	1456
ETELÄ-SUOMI ³⁾	1098	6060	1082	6,0	5593	1063	3191	1108	2373
ITÄ-SUOMI ³⁾	971	1417	969	4,5	1286	1016	546	933	739
VÄLI-SUOMI ³⁾	1046	1649	1027	4,7	1505	1035	687	1021	803
POHJOIS-SUOMI ³⁾	1094	1397	1070	4,3	1207	1101	481	1049	722
AHVENANMAA ³⁾	1336	28	1336	6,8	28	1342	14	1331	14
UUSIMAA	1914	6516	1919	10,0	5828	1995	4434	1675	1384
ITÄ-UUSIMAA	1332	185	1293	3,2	163	1250	87	1353	72
VARSINAIS-SUOMI	1137	1766	1124	7,5	1621	1049	951	1233	661
SATAKUNTA	859	526	848	3,4	488	789	177	882	309
KANTA-HÄME	1041	506	1033	5,4	463	1007	250	1065	211
PIRKANMAA	1264	1816	1244	7,1	1652	1256	1003	1227	636
PÄIJÄT-HÄME	950	655	943	5,4	617	911	432	1015	184
KYMENLAAKSO	847	460	836	4,7	444	800	211	869	232
ETELÄ-KARJALA	1079	331	1072	4,2	308	1079	167	1063	140
ETELÄ-SAVO	875	241	882	5,5	223	902	94	865	128
POHJOIS-SAVO	1023	700	1024	3,2	621	1054	308	994	313
POHJOIS-KARJALA	975	313	953	7,7	292	1089	96	886	196
KESKI-SUOMI	1118	770	1091	4,9	710	1084	350	1094	357
ETELÄ-POHJANMAA	967	278	939	3,7	240	838	35	958	203
POHJANMAA	1003	486	997	4,4	445	1001	271	993	166
KESKI-POHJANMAA	939	115	926	7,9	110	995	31	909	77
POHJOIS-POHJANMAA	1166	1075	1141	6,8	914	1208	361	1097	552
KAINUU	884	163	902	3,6	150	856	48	923	102
LAPPI	854	322	849	-3,1	293	779	120	894	170
AHVENANMAA	1336	28	1336	6,8	28	1342	14	1331	14

¹⁾ Mukana uudet, vanhat ja tuntemattomat

²⁾ Ei ao. vuonna ja sitä edeltäneenä vuonna valmistuneet

³⁾ Suur-alueet (NUTS2)

Asuntojen hinnat 2002

Julkaisutilaukset

Postiosoite: Julkaisujen myynti
00022 Tilastokeskus

Puhelin: (09) 1734 2011

Telekopio (09) 1734 2471

Tietopalvelu:

Tiedustelu ja neuvonta:

Marja-Leena Honkamaa, puh. (09) 1734 3461

Mari Suviranta, puh. (09) 1734 3397

Tilaukset:

Petri Kettunen, puh. (09) 1734 3558

Telekopio (09) 1734 3562

Postiosoite:

Asuntojen hinnat

00022 Tilastokeskus

Julkaisussa on asunto-osakkeiden keskimääräiset kauppahinnat euro/m². Vuosien 2000–2002 tiedot ja vuosimuutokset kunnittain. Mukana on myös tietoja käytetyistä kauppasummista maakunnittain. Tilaston aineisto perustuu verotuksen varainsiirtoverolaskelmiin.

Aineistoa on mahdollista tilata erityistulosteina tietoja asunto-osakekaupoista jopa postinumeroalueittain ja kuukauden tarkkuudella. Tietoja on kerätty koko maan osalta vuodesta 1987

The publication includes mean transaction prices (euro/sq.m) and annual changes by region, 2000–2002. Data on transaction volumes by region are also included. The statistics are based on data collected by the National Board of Taxes on assets transfer tax charged on housing share transactions.

Specific printouts can be obtained from the material, even by postal code and month specification. Data for entire country has been collected since 1987

Tilastokeskus, myyntipalvelu
PL 4C
00022 TILASTOKESKUS
puh. (09) 1734 2011
faksi (09) 1734 2500
myynti@tilastokeskus.fi
www.tilastokeskus.fi

Statistikcentralen, försäljning
PB 4C
00022 STATISTIKCENTRALEN
tfn (09) 1734 2011
fax (09) 1734 2500
myynti@stat.fi
www.stat.fi

Statistics Finland, Sales Services
P O Box 4C
FIN-00022 STATISTICS FINLAND
Tel + 358 9 1734 2011
Fax + 358 9 1734 2500
myynti@stat.fi
www.stat.fi

ISSN 0784-8307
= Asuminen
ISSN 0788-0308
ISBN 952-467-167-0
Tuotenumero 9757
BE

