

MAA- JA VESIRAKENTAMINEN JA SUHDANTEET

Numero 2/2005

Rakentaminen 2005:15

Lisätietoja: Sinikka Kanerva
Vastaava tilastojohtaja: Ilkka Hyppönen

MAA- JA VESIRAKENTAMINEN JA SUHDANTEET

Lukijalle

Julkaisu sisältää tuoreimmat maa- ja vesirakentamisen tilastot yhteen koottuina.

Julkaisu ilmestyy Rakentaminen sarjassa.

Lisätietoja:

Sinikka Kanerva (09) 17 341 tai ko. sivun alalaidassa mainittu henkilö.

Vuosikertahinta 59 euroa.
Kestotilauksena 54 euroa
Ilmestyy neljä kertaa vuodessa.

© 2005 Tilastokeskus

Julkaisun tiedot vapaasti lainattavissa. Lainattaessa mainittava ko. tiedon kohdalla ilmoitettu lähde.

ISSN 0784-8390/Rakentaminen
ISSN 1456-8152/Maa- ja vesirakentaminen ja suhdanteet
ISSN 1795-4541/Maa- ja vesirakentaminen ja suhdanteet

Rakentaminen 2005:15
Byggandet
Construction

sähköposti:
rakennus.suhdanne@tilastokeskus.fi

<u>Katsaus</u>	3
<u>Maa- ja vesirakennusyritysten myynnin määräindeksi</u>	4
<u>Maa- ja vesirakennusalan yritysten liikevaihto ja palkkasummaindeksi</u>	5
<u>Maarakennuskustannusindeksi – Maarakennusalan konekustannusindeksi</u>	6
<u>Rakennuskustannusindeksi – Kuorma-autoliikenteen kustannusindeksi</u>	7
<u>Maa- ja vesirakennusalan työllisyys</u>	8
<u>Maa-aineksen kuljetus – Soran ja hiekan otto</u>	9
<u>Talonrakentaminen</u>	10
<u>Kansainvälistä vertailua</u>	11

Julkaisussa käytetty **muutos%** on laskettu edellisen vuoden vastaavasta ajankohdasta tai -jaksosta.

Työpäiväkorjauksella eliminoidaan kalenterista johtuvat vaihtelut.

Kausivaihtelulla tarkoitetaan niitä vuoden sisällä tapahtuvia systemaattisia, ei välttämättä säännöllisiä, heilahteluja taloudellisissa aikasarjoissa, jotka on usein aiheuttanut jokin ei-taloudellinen ilmiö.

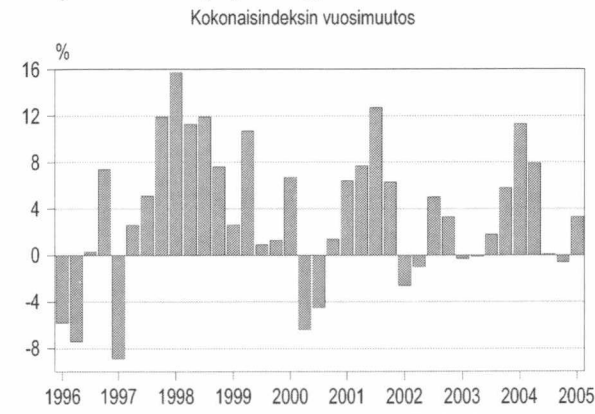
Trendi kuvaa sarjan pitkän ajan suhdannevaihtelua.

Tämän julkaisun trendikuviot on tuotettu TRAMO/SEATS-menetelmällä tähän saakka käytössä olleen X11-menetelmän sijasta.

Eurostatin suosittelema menetelmän vaihto parantaa kausitasoitettujen tietojen laatua ja kansainvälistä vertailtavuutta. Uusi menetelmä poistaa kausivaihtelun vaikutukset aiempaa menetelmää tehokkaammin.

KATSAUS

Maa- ja vesirakennusyritysten myynnin määräindeksi 2000=100

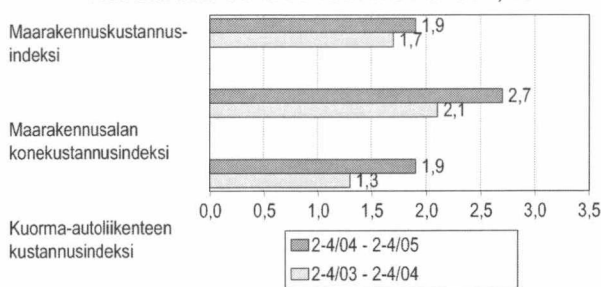


Myynnin määrän muutos

Maa- ja vesirakentamisen myynnin määrä kasvoi vuoden 2005 ensimmäisellä vuosineljänneksellä 3 prosenttia vuoden takaiseen verrattuna. Vuoden 2004 vastaavalla ajanjaksolla maa- ja vesirakentamisen määrä kasvoi lähes 11 prosenttia verrattuna vuoden 2003 tammi-maaliskuuhun.

Maa- ja vesirakennusalan yritysten kotimaan liikevaihto oli maaliskuussa 2005 päättyneellä kolmen kuukauden ajanjaksolla 3,2 prosenttia suurempi vuotta aiempaan vastaavaan ajanjaksoon verrattuna. Palkkasumma kasvoi 9,1 prosenttia edellisen vuoden vastaavaan ajankohtaan verrattuna. Edellisvuoden vastaavana ajankohtana liikevaihto oli lähes 14 prosenttia ja palkkasumma 4 prosenttia suurempi kuin vuoden 2003 vastaavana ajankohtana.

Kustannusindeksien vuosimuutokset*, %

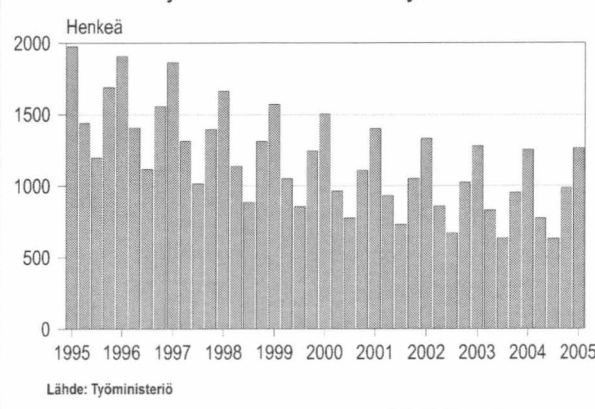


* Indeksien kolmen viimeisimmän kuukauden keskiarvon muutos edellisen vuoden vastaavaan ajanjakson keskiarvon muutoksesta. Kolmen kuukauden keskiarvo tasaa satunnaisvaihtelua.

Kustannusten muutokset

Maa- ja vesirakentamisen kustannukset nousivat vuoden 2005 ensimmäisellä neljänneksellä noin 4 prosenttia verrattuna edelliseen vuoteen. Maarakennusalan konekustannusindeksi nousi ensimmäisellä vuosineljänneksellä lähes 7 prosenttia edellisen vuoden vastaavaan ajankohtaan nähden, kun taas vuoden 2004 ensimmäisellä neljänneksellä oli lähes prosentti laskua vuoteen 2003 verrattuna. Rakennuskustannusindeksin maa-aineksen hinta oli vuoden ensimmäisellä neljänneksellä viitisen prosenttia korkeammalla tasolla kuin vuoden 2004 vastaavalla ajanjaksolla.

Maa- ja vesirakennusalan työttömät



Työttömät

Tammi-maaliskuussa 2005 maa- ja vesirakennusalan työllisten määrä oli 31 400. Työllisiä oli lähes 12 prosenttia enemmän kuin vuotta aiemmin tammi-maaliskuussa. Työttömiä oli samana ajankohtana 1 264 mikä oli vajaan prosentin enemmän kuin vuotta aiemmin. Työttömien määrä on ollut nyt kasvussa kahden neljänneksen ajan. Avoimia työpaikkoja oli maa- ja vesirakennusosalalla ensimmäisellä neljänneksellä 440, mikä on reilut puolet enemmän kuin vuoden 2004 vastaavalla ajanjaksolla.

MAA- JA VESIRAKENNUSYRITYSTEN MYYNIN MÄÄRÄINDEKSI

MAA- JA VESIRAKENNUSYRITYSTEN MYYNIN MÄÄRÄINDEKSI 2000=100

	I	II	III	IV	Koko vuosi
1995	57,3	87,3	107,3	90,4	85,6
1996	54,0	80,8	107,6	97,1	84,9
1997	49,2	82,9	113,1	108,7	88,5
1998	56,9	92,3	126,6	117,0	98,2
1999	58,4	102,2	127,7	118,5	101,7
2000	62,3	95,7	121,9	120,1	100,0
2001	66,3	103,1	137,4	127,7	108,6
2002	64,6	102,1	144,3	131,9	110,7
2003	64,4	102,0	146,9	139,6	113,2
2004	71,7	110,1	147,0	138,8	116,9
2005	74,1				

Maa- ja vesirakennusyritysten myynnin määräindeksi mittaa alan tuotannon määrän kehitystä. Indeksillä kuvaa tuotannon määrän suhteellista muutosta verrattuna perusvuoden tuotannon keskiarvoon. Tämän hetkisen indeksin perusvuosi on 2000. Indeksisarja alkaa vuodesta 1995.

Indeksi julkaistaan neljännesvuosittain. Alkuperäisen indeksi-sarjan lisäksi lasketaan kausitasoitettu sarja sekä trendisarja.

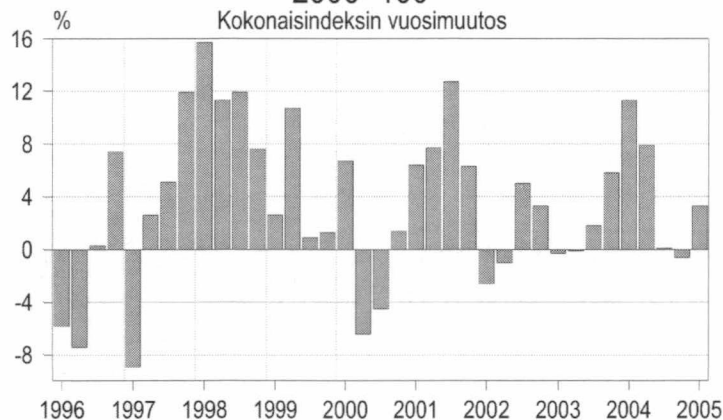
Indeksin laskennassa käytetään verohallinnon yritys- ja ilmoitusmenettelyn valvonta-aineistoa sekä Tilastokeskuksen suuryritystiedustelun tietoja. Havaintoyksikkönä on yritys tai toimialayksikkö. Lisäksi laskennassa käytetään Tilastokeskuksen maarakennuskustannusindeksiä.

Indeksin laskennassa on käytetty toimialaluokitusta TOL95 vuoden 2001 loppuun. Vuoden 2002 alusta on käytetty toimialaluokitusta TOL2002.

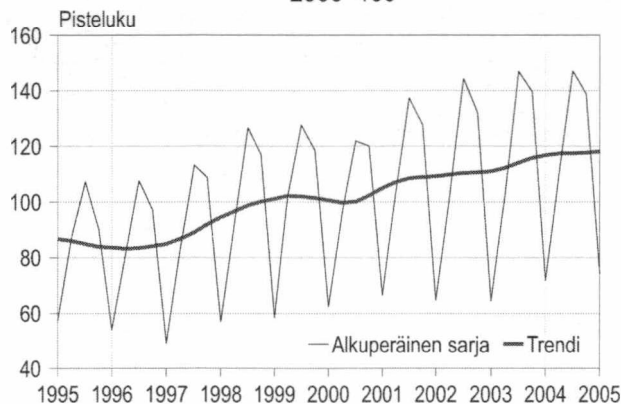
Indeksin laskenta perustuu ns. muutosestimointiin. Laskennan perustana on yritys- ja ilmoitusmenettelyn valvonta-aineistosta puhdistetusta kotimaan liikevaihdosta. Laskennasta poistetaan yritykset, joiden kehitys poikkeaa huomattavasti toimialan yleisestä kehityksestä. Mukaan laskentaan otetaan ne yritykset, joille löytyy tieto tarkasteltavalta ajanjaksolta ja edellisen vuoden vastaavalta ajanjaksolta.

Laskennassa mukana olevien yritysten perusteella lasketaan toimialan vuosimuutosprosentti. Indeksisarjaa jatketaan tämän muutoksen avulla. Näin saadusta indeksisarjasta poistetaan hintojen muutoksen vaikutus deflatoimalla se maarakennuskustannusindeksiä.

Maa- ja vesirakennusyritysten myynnin määräindeksi 2000=100



Maa- ja vesirakennusyritysten myynnin määräindeksi 2000=100

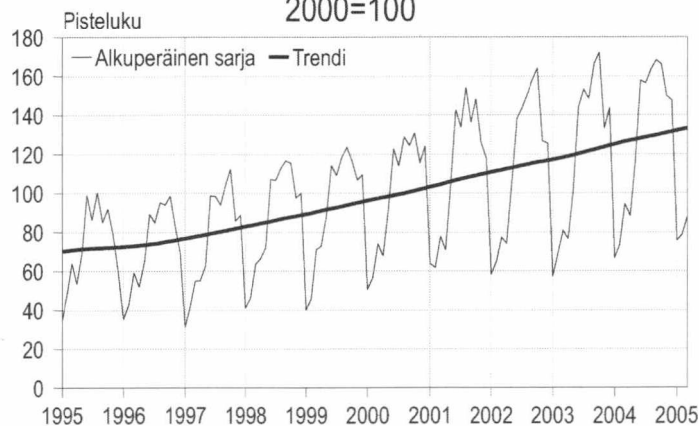


Maa- ja vesirakentamisen neljännesvuosittaiset myynnin määräindeksit julkaistaan Tilastokeskuksen Internet-sivuilla osoitteessa: tilastokeskus.fi/rakentamisenliikevaihtoindeksit, jossa ne löytyvät myös Excel-taulukoina.

Lähde: Tilastokeskus, Rakentamisen suhdanteet
Tiedustelut: Kaj Isaksson (09) 17 341

MAA- JA VESIRAKENNUSYRITYSTEN LIIKEVAIHTO- JA PALKKASUMMAINDEKSIT

Maa- ja vesirakennusyritysten liikevaihtoindeksi
2000=100

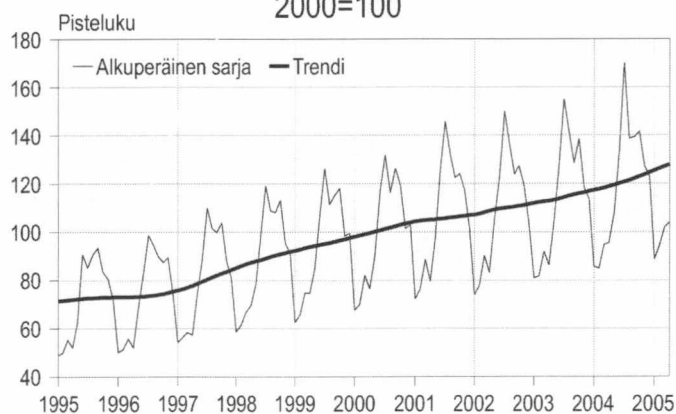


LIIKEVAIHTOINDEKSI 2000=100

	2004	muutos% ¹⁾	2005	muutos% ¹⁾
tammi	66,6	11,0	75,6	8,6
helmi	73,4	12,8	78,7	6,4
maalis	94,4	13,5	87,7	3,2
huhti	88,2	13,3		
touko	116,6	15,6		
kesä	157,8	12,5		
heinä	156,4	8,0		
elo	163,4	7,2		
syys	168,2	4,3		
loka	166,0	2,2		
marras	149,9	2,7		
joulu	147,5	3,2		
Koko vuosi	129,0	7,1		

Tarkasteltava muuttuja on kotimaan liikevaihto, joka muodostuu kotimaan arvonlisäveronalaisesta myynnistä.

Maa- ja vesirakennusyritysten palkkasummaindeksi
2000=100



PALKKASUMMAINDEKSI 2000=100

	2004	muutos% ¹⁾	2005	muutos% ¹⁾
tammi	85,6	4,6	88,6	6,7
helmi	84,9	6,8	94,4	7,7
maalis	94,6	4,2	101,9	7,5
huhti	95,5	5,9	103,8	9,1
touko	107,7	5,3		
kesä	134,2	5,9		
heinä	170,0	6,4		
elo	138,7	4,5		
syys	139,3	5,5		
loka	141,5	2,8		
marras	127,2	5,9		
joulu	123,0	5,8		
Koko vuosi	120,2	5,4		

Tarkasteltava muuttuja on ennakonpidätyksen alaiset palkat, joiden perusteella maksetaan työnantajan sosiaaliturvamaksua.

¹⁾ Muutos on kolmen viimeisimmän kuukauden keskiarvon muutos edellisen vuoden vastaavasta ajankohdasta.

Indeksien laskennassa käytetään verohallinnon aineistoja, joita Tilastokeskus itse täydentää.

Molempien indeksien sarjat löytyvät Excel-taulukoina myös Tilastokeskuksen Internet-sivuilta osoitteesta: tilastokeskus.fi/rakentamisenliikevaihtoindeksit

Lähde: Tilastokeskus, Liiketoiminnan kuukausikuvaajat
Tiedustelut: Anja Räisänen (09) 17 341

MAARAKENNUSKUSTANNUSINDEKSI

MAARAKENNUSKUSTANNUSINDEKSI 2000=100

Kokonaisindeksi

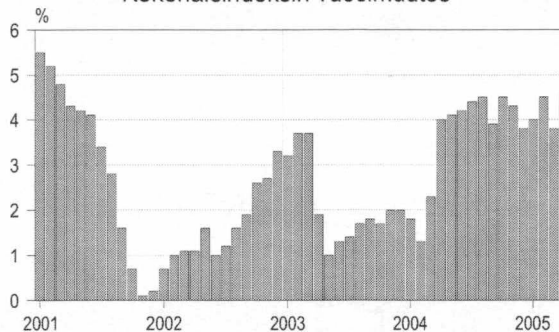
	2004	2005
tammi	108,9	113,3
helmi	108,9	113,8
maalis	110,4	114,6
huhti	110,4	115,5
touko	110,2	
kesä	110,5	
heinä	110,8	
elo	111,3	
syys	111,6	
loka	112,6	
marras	112,3	
joulu	112,0	
Koko vuosi	110,8	

MAARAKENNUSKUSTANNUSINDEKSI 2000=100

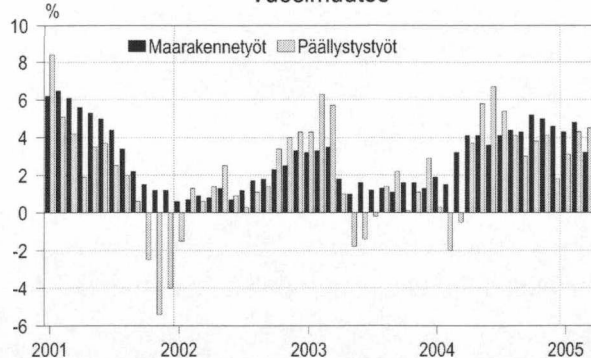
Maarakennetyöt Päällystystyöt

	2004	2005	2004	2005
tammi	109,7	114,4	106,4	109,7
helmi	109,6	114,8	106,6	111,2
maalis	111,8	115,4	108,3	113,1
huhti	111,6	116,2	107,1	113,5
touko	111,2		107,6	
kesä	110,9		108,6	
heinä	111,3		107,7	
elo	112,0		108,4	
syys	112,2		109,0	
loka	113,8		109,2	
marras	113,3		109,5	
joulu	112,7		109,3	
Koko vuosi	111,7		108,2	

Maarakennuskustannusindeksi 2000=100
Kokonaisindeksin vuosimuutos



Maarakennuskustannusindeksi 2000=100
Vuosimuutos



Lähde: Tilastokeskus, Maarakennuskustannusindeksi
Tiedustelut: Anja Lindqvist (09) 17 341

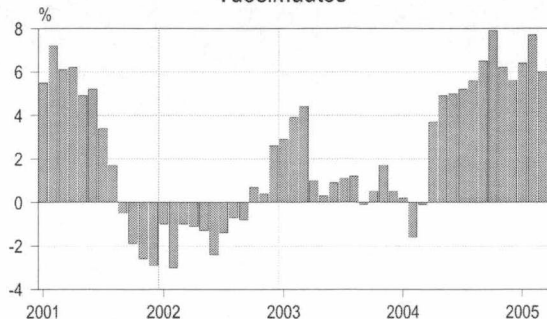
MAARAKENNUSALAN KONEKUSTANNUSINDEKSI

MAARAKENNUSALAN KONEKUSTANNUSINDEKSI 2000=100

Kokonaisindeksi

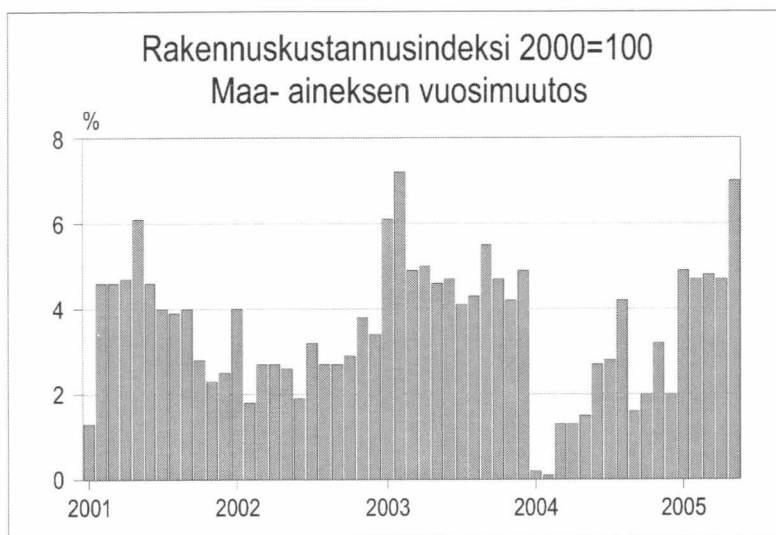
	2004	2005
tammi	103,5	110,2
helmi	102,8	110,7
maalis	106,3	112,8
huhti	107,0	113,9
touko	107,4	
kesä	107,5	
heinä	108,1	
elo	109,0	
syys	109,2	
loka	111,5	
marras	109,7	
joulu	108,6	
Koko vuosi	107,5	

Maarakennusalan konekustannusindeksi 2000=100
Vuosimuutos



Lähde: Tilastokeskus, Maarakennusalan ja metsäalan konekustannusindeksi
Tiedustelut: Anja Lindqvist (09) 17 341

RAKENNUSKUSTANNUSINDEKSI

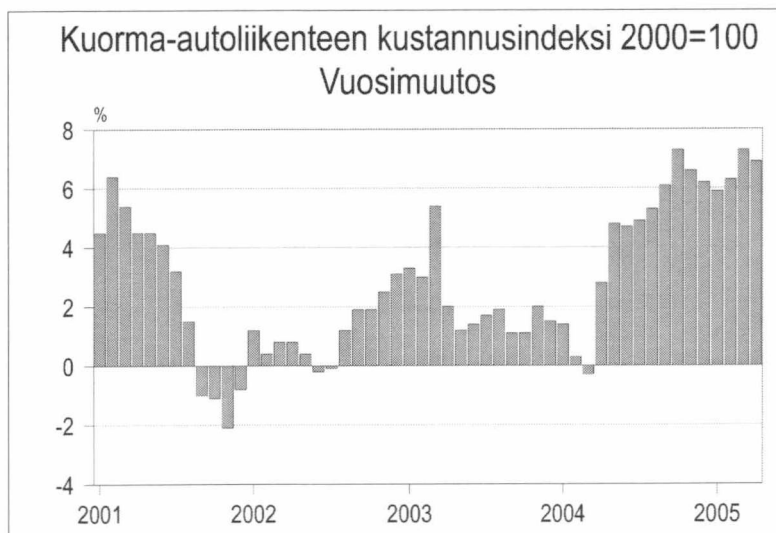


Lähde: Tilastokeskus, Rakennuskustannusindeksi
Tiedustelut: Sinikka Kanerva (09) 17 341

RAKENNUSKUSTANNUSINDEKSI 2000=100 Maa-aines

	2004	2005
tammi	112,5	118,0
helmi	113,0	118,3
maalis	113,3	118,7
huhti	113,6	118,9
touko	113,3	121,3
kesä	114,4	
heinä	114,8	
elo	116,3	
syys	114,9	
loka	114,3	
marras	115,4	
joulu	114,5	
Koko vuosi	114,2	

KUORMA-AUTOLIIKENTEN KUSTANNUSINDEKSI



Lähde: Tilastokeskus, Kuorma-autoliikenteen kustannusindeksi
Tiedustelut: Jenni Taskinen (09) 17 341

KUORMA-AUTOLIIKENTEN KUSTANNUSINDEKSI 2000=100

	2004	2005
tammi	106,8	113,0
helmi	106,4	113,0
maalis	108,5	116,4
huhti	108,7	116,3
touko	109,5	
kesä	109,4	
heinä	109,8	
elo	111,0	
syys	111,6	
loka	113,9	
marras	113,3	
joulu	112,9	
Koko vuosi	110,1	

MAA- JA VESIRAKENNUSALAN TYÖLLISYYS

MAA- JA VESIRAKENNUSALAN TYÖLLISET

		1000	
Vuosi/neljännes		henkeä	muutos%
2003	I	28	16
	II	34	15
	III	38	9
	IV	32	-6
Koko vuoden ka.		33	8
2004	I	28	0
	II	33	-3
	III	37	-2
	IV	34	6
Koko vuoden ka.		33	0
2005	I	31	12

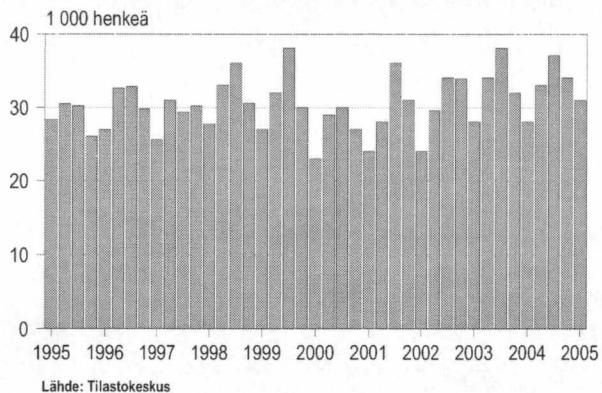
MAA- JA VESIRAKENNUSALAN TYÖTTÖMÄT

		henkeä	muutos%
2003	I	1 280	-4
	II	829	-3
	III	634	-5
	IV	953	-7
Koko vuoden ka.		924	-5
2004	I	1 253	-2
	II	773	-7
	III	630	-1
	IV	987	4
Koko vuoden ka.		911	-1
2005	I	1264	1

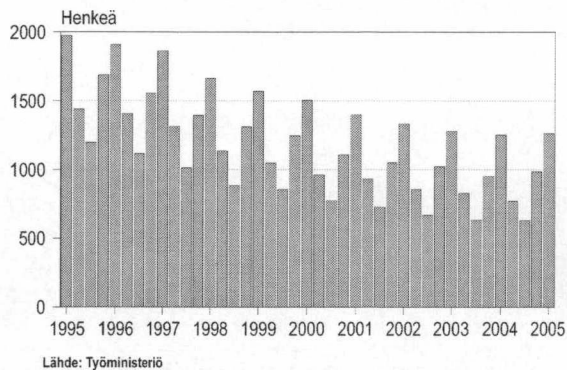
MAA- JA VESIRAKENNUSALAN AVOIMET TYÖPAIKAT, lukumäärä

	2003	2004	2005
tammi	21	79	45
helmi	42	113	164
maalis	49	84	231
huhti	44	34	138
touko	48	55	
kesä	56	61	
heinä	40	62	
elo	33	38	
syys	32	40	
loka	18	30	
marras	9	36	
joulu	12	28	
Koko vuosi	404	660	

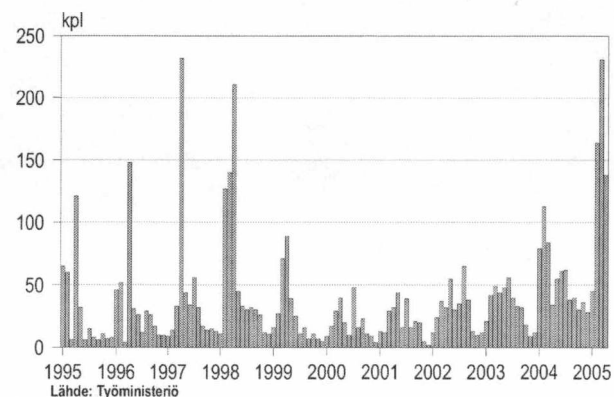
Maa- ja vesirakennusalan työlliset



Maa- ja vesirakennusalan työttömät

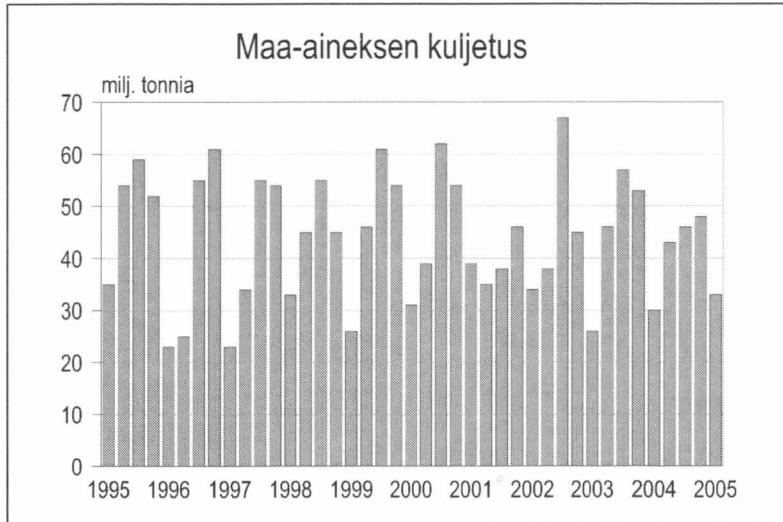


Maa- ja vesirakennusalan avoimet työpaikat



Lähde: Tilastokeskus, Työvoimatutkimus, Työministeriö
Tiedustelut: Tilastokeskus, Kalle Sinivuori (09) 17 341,
Työministeriö, Työnvälitystilasto (09) 18 561

MAA-AINEKSEN KULJETUS



MAA-AINEKSEN KULJETUS

Vuosi/nelj.	Tavaramäärä, milj. tonnia				
	I	II	III	IV	I-IV
1995	35	54	59	52	200
1996	23	25	55	61	164
1997	23	34	55	54	166
1998	33	45	55	45	177
1999	26	46	61	54	187
2000	31	39	62	54	186
2001	39	35	38	46	158
2002	34	38	67	45	184
2003	26	46	57	53	182
2004	30	43	46	48	167
2005	33				

Lähde: Tilastokeskus, Tieliikenteen tavarankuljetustilasto
Tiedustelut: Sami Lahtinen (09) 17 341

SORAN JA HIEKAN OTTO



TEOLLISUUSTUOTANNON VOLYYMI-INDEKSI 2000=100

	Sorran ja hiekan otto			
	2004	muutos %	2005	muutos %
tammi	128,9	34	95,0	-26
helmi	84,4	5	78,5	-7
maalis	58,7	4	42,7	-27
huhti	116,8	30	109,4	-6
touko	128,2	13		
kesä	121,9	14		
heinä	118,3	8		
elo	135,6	-2		
syys	149,8	-1		
loka	211,6	10		
marras	216,3	6		
joulu	115,4	26		
Koko vuosi	132,2	11		

Lähde: Tilastokeskus, Teollisuuden suhdanteet
Tiedustelut: Pekka Hänninen (09) 17 341

TALONRAKENTAMINEN

MYÖNNETYT RAKENNUSLUVAT, milj. m³

Kaikki rakennukset

	2004	2005*	muutos% ¹⁾
tammi	1,87	2,85	57
helmi	2,17	3,03	58
maalis	3,80	4,09	27
huhti	5,15		
touko	5,00		
kesä	7,13		
heinä	2,64		
elo	3,21		
syys	4,10		
loka	2,83		
marras	2,53		
joulu	3,01		

Koko vuosi 43,44

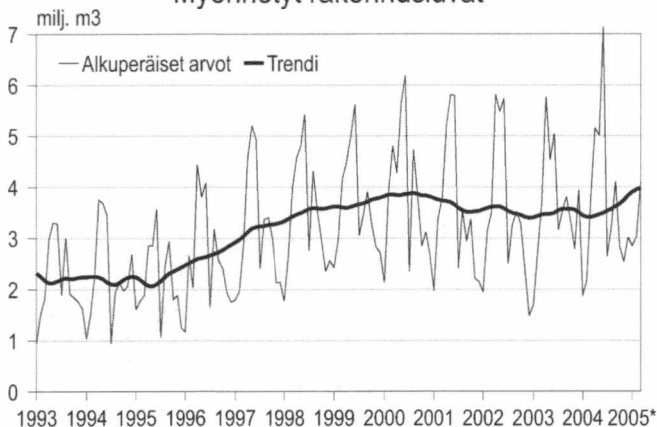
ALOITETUT RAKENNUKSET, milj. m³

Kaikki rakennukset

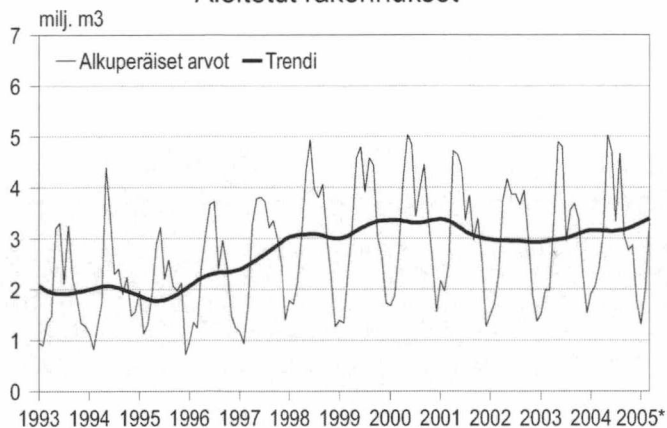
	2004	2005*	muutos%
tammi	1,91	1,31	-31
helmi	2,06	1,98	-4
maalis	2,42	3,30	36
huhti	3,11		
touko	5,03		
kesä	4,71		
heinä	3,33		
elo	4,67		
syys	3,05		
loka	2,77		
marras	2,86		
joulu	1,78		

Koko vuosi 37,69

Myönnettyt rakennusluvut



Aloitettut rakennukset



UUDISRAKENTAMINEN

Myönnettyt rakennusluvut

Aloitettut rakennukset

Rakennuksen käyttötarkoitus	I neljännes			I neljännes		
	2005*	2004	04/05 ¹⁾	2005*	2004	04/05 ¹⁾
	milj. m ³			milj. m ³		
Kaikki rakennukset	9,96	7,83	43	6,59	6,38	3
Asuinrakennukset	3,12	3,02	19	2,10	2,22	-5
Vapaa-ajan asuinrakennukset	0,21	0,24	-2	0,15	0,10	50
Liike- ja toimistorakennukset	1,13	1,19	5	1,08	1,18	-8
Liikenteen rakennukset	0,36	0,23	89	0,32	0,26	23
Julkiset palvelurakennukset	0,52	0,55	10	0,30	0,76	-61
Teollisuus- ja varastorakennukset	3,47	1,67	123	2,24	1,52	47
Maatalousrakennukset	0,99	0,57	96	0,48	0,36	33
Muut rakennukset	0,52	0,59	2	0,24	0,24	0

¹⁾ Muutosprosentit on laskettu edellisen vuoden ennakkotietoihin vertaamalla.

Lähde: Tilastokeskus, Rakennus- ja asuntotuotanto

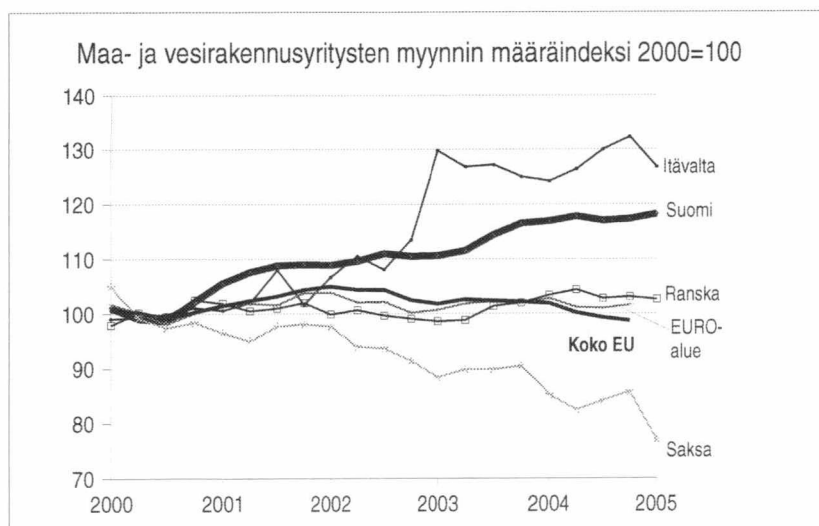
Tiedustelut: Paula Salminen (09) 17 341

KANSAINVÄLISTÄ VERTAILUA

MAA- JA VESIRAKENTAMISEN VOLYYMI-INDEKSI 2000 = 100

Kausitasoitettut sarjat

		Koko EU	EURO-alue	Saksa	Espanja	Ranska	Luxemburg	Itävalta	Suomi
2000	I	100,6	101,8	105,0	98,1	97,9	107,7	99,1	101,1
	II	100,3	100,2	99,2	97,9	100,2	101,4	99,3	99,1
	III	99,1	98,1	97,4	98,3	99,5	97,4	99,9	98,6
	IV	100,3	100,1	98,4	104,1	102,5	93,3	101,1	102,2
2001	I	101,5	101,8	96,5	109,6	101,9	90,8	100,6	105,6
	II	102,4	101,9	95,0	109,0	100,5	94,3	102,0	107,6
	III	103,2	101,6	97,7	107,1	101,0	100,1	108,0	108,8
	IV	104,4	103,8	98,1	115,3	102,0	101,4	101,7	109,0
2002	I	105,0	103,9	97,7	113,0	99,9	102,9	106,7	108,9
	II	104,4	102,1	94,0	113,4	100,7	104,6	110,5	109,6
	III	104,4	102,2	93,7	116,8	99,7	97,3	108,1	111,0
	IV	102,5	100,2	91,4	112,4	99,1	100,9	113,5	110,5
2003	I	101,8	100,7	88,4	113,7	98,6	102,6	129,8	110,6
	II	102,6	101,8	89,8	117,2	98,8	104,6	126,8	111,5
	III	102,4	102,3	89,8	119,7	101,4	105,9	127,2	114,4
	IV	102,2	101,9	90,5	118,0	102,0	105,1	125,0	116,5
2004	I	101,9	102,8	85,2	122,2	103,4	99,0	124,2	116,9
	II	100,2	101,2	82,5	114,8	104,4	92,3	126,4	117,8
	III	99,3	101,0	84,2	118,2	102,8	88,4	130,0	117,0
	IV	98,7	101,6	85,8	117,8	103,1	80,7	132,3	117,3
2005		:	:	77,0	:	102,6	78,0	126,8	118,2



Lähde: Eurostat

Postitus
1 lk kirje

Port Payé
Finlande
126676

Suomen
Posti Oyj

Rakentaminen 2005:15
Byggandet
Construction

Myynti

Tilastokeskus, markkinointipalvelut
PL 4C
00022 TILASTOKESKUS
Puh. (09) 1734 2011
Fax (09) 1734 2500
myynti@tilastokeskus.fi
www.tilastokeskus.fi

Käyntiosoite

Työpajakatu 13
00580 Helsinki

ISSN 0784-8390/Rakentaminen
ISSN 1456-8152/Maa- ja vesirakentaminen ja suhdanteet
ISSN 1795-4541/Maa- ja vesirakentaminen ja suhdanteet

Tuotenumero 9144

AE