

TILASTOKATSAUKSIA

JULKAISSUT TILASTOLLINEN PÄÄTOIMISTO

STATISTISKA ÖVERSIKTER

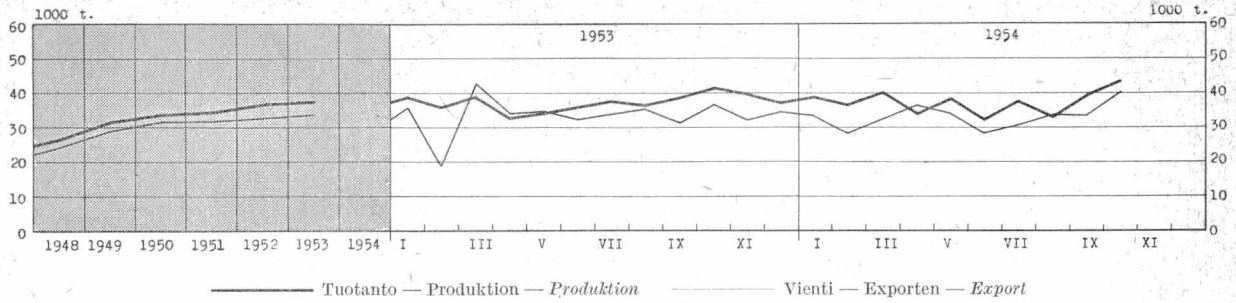
UTGIVNA AV STATISTISKA CENTRALBYRÅN

*BULLETIN OF STATISTICS ISSUED BY THE CENTRAL
STATISTICAL OFFICE OF FINLAND*

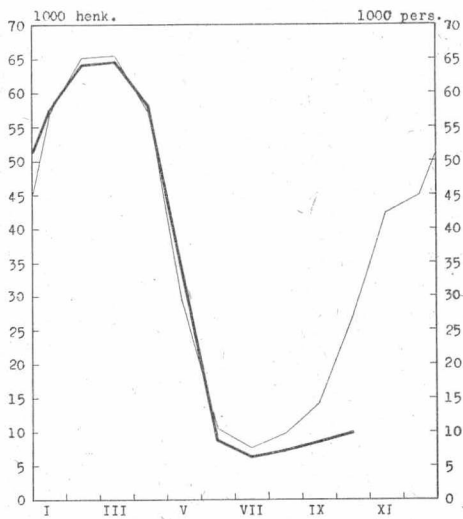
Tilastokäyriä — Diagram — <i>Diagrams</i>	s. 2
Väestö — Befolkningen — <i>Population</i>	» 3
Tuotanto — Produktionen — <i>Production</i>	» 6
Liikenne — Samfärdseln — <i>Transport</i>	» 11
Ulkomaankauppa — Utrikeshandeln — <i>External trade</i>	» 15
Kotimaankauppa — Inrikeshandeln — <i>Internal trade</i>	» 19
Raha- ja luottoliike — Penning- och kreditväsendet — <i>Money and credit</i>	» 22
Hinnat ja palkat — Priserna och lönera — <i>Prices and wages</i>	» 26
Työmarkkinat — Arbetsmarknaden — <i>Labour market</i>	» 30
Valtion raha-asiat — Statsfinanserna — <i>State finances</i>	» 31
Oikeuslaitos — Rättsväsendet — <i>Justice and crime</i>	» 33
Ulkomaat — Utlandet — <i>Foreign countries</i>	» 34
Oppikoulut syyslukukaudella 1954 — Läroverken höstterminen 1954 — <i>Secondary schools in the autumn term of 1954</i>	» 35
Vuoden 1953 kunnallisvaaleissa valtuutetuiksi valitut — Vid kommunalvalen år 1953 valda fullmäktige — <i>Members of communal councils, elected 1953</i>	» 38
Tiedonantója — Meddelanden	» 40



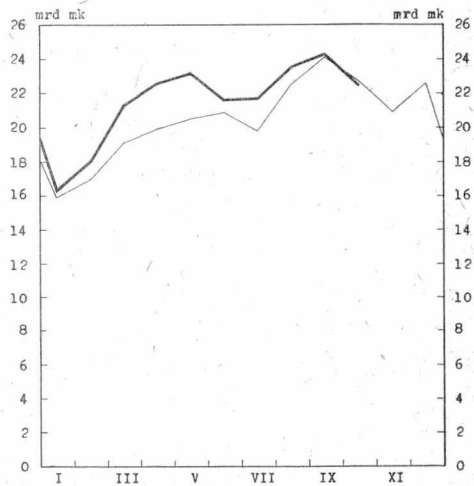
Sanomalehtipaperin tuotanto ja vienti — Produktionen och exporten av tidningspapper — Production and export of newsprint paper.



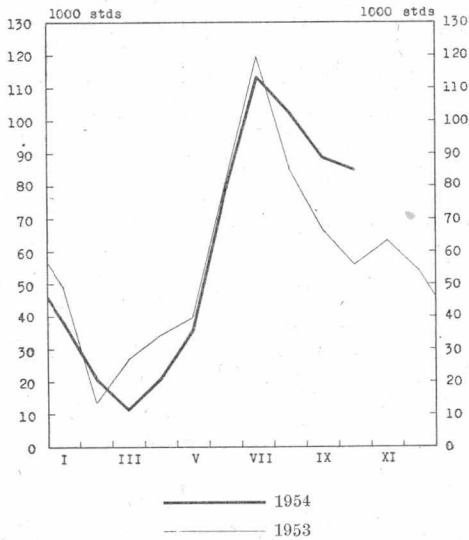
Työnhakijoita kuukauden lopussa
Arbetsökande vid månadens slut
Applicants for works at month's end



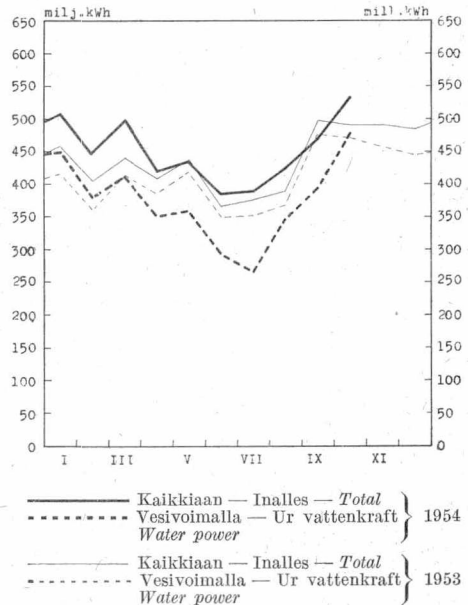
Tukkuliikkeiden kotimainen myynti
Partiaffärernas inrikes försäljning
Domestic wholesale sales



Sahatun puutavaran vienti
Export av sågade trävaror
Export of sawn lumber



Kehitetty sähköenergiaa
Alstrad elektrisk energi
Power production



1. Väkiluku — Folkmängden — Population

Päivämäärä Datum Date	Maassa asuva väestö I riket bosatt befolkning: Present-in-area population			Päivämäärä Datum Date	Henkikirjoitettu väestö Mantallsskriven befolkning Population according to registration lists				
	Yhteensä Summa Total	Kaupungit Städer Towns	Maaseutu Landsbygd Market towns and rural districts		Yhteensä Summa Total	Kaupungit Städer Towns	Kauppalat Köpingar Market towns	Maalaiskunnat Landskommuner Rural distr.	Helsinki Helsingfors
31. XII. 1938	3 672	841	2 831	1. I. 1939	3 573.2	755.9	125.4	2 691.9	258.1
» » 1940	3 696	863	2 833	» » 1941	3 610.1	768.9	141.8	2 699.4	278.0
» » 1941	3 708	861	2 847	» » 1942	3 637.4	791.1	131.7	2 714.6	253.9
» » 1942	3 709	868	2 841	» » 1943	3 632.3	783.8	134.0	2 714.5	258.1
» » 1943	3 733	879	2 854	» » 1944	3 675.1	819.7	136.4	2 719.0	265.3
» » 1944	3 737	882	2 855	» » 1945	3 693.3	819.9	148.9	2 724.5	280.8
» » 1945	3 779	895	2 884	» » 1946	3 734.5	902.3	159.4	2 672.8	341.6
» » 1946	3 833	952	2 881	» » 1947	3 848.4	955.6	167.7	2 725.1	357.5
» » 1947	3 885	973	2 912	» » 1948	3 910.6	977.7	216.0	2 716.9	357.1
» » 1948	3 938	989	2 949	» » 1949	3 958.6	995.7	223.9	2 739.0	359.8
» » 1949	3 988	1 012	2 976	» » 1950	4 007.1	1 024.7	231.1	2 751.3	368.5
» » 1950	4 030	1 039	2 991	» » 1951	4 076.6	1 056.6	269.5	2 750.5	376.0
» » 1951	4 065	1 052	3 013	» » 1952	4 121.8	1 078.8	276.8	2 766.2	384.5
» » 1952	4 117	1 077	3 040	» » 1953	4 170.2	1 100.0	283.3	2 786.9	394.5
» » 1953	4 165	1 103	3 062	» » 1954	4 203.7	1 133.4	285.9	2 784.4	396.3

2. Väestömuutokset — Befolkningsrörelsen — Vital statistics

Vuosi ja kuukausi År och månad Year and month	Solmittuja avioliittoja Vigda par Marriages			Elävänä syntyneitä Levande födda Live births			Kuolleita — Avlidna Deaths					Siirtolaisia ¹⁾ Emigrationen ¹⁾ Emigration		
	Koko maa Hela riket Total	Kau- pungit Städer Towns	Maa- seutu Lands- bygd Market towns and rur. distr.	Koko maa Hela riket Total	Kau- pungit Städer Towns	Maa- seutu Lands- bygd Market towns and rur. distr.	Koko maa Hela riket Total	Kau- pungit Städer Towns	Maa- seutu Lands- bygd Market towns and rur. distr.	Vuotta nuorempa Under första levnads- året Under one year of age	%			
													tuhansia — tusental — thousands	
1938 ...	33 609	9.2	10 085	23 524	76 695	21.0	12 574	64 121	46 930	12.8	9 190	37 740	5 203	1 286
1945 ...	44 380	11.8	13 243	31 137	95 758	25.5	22 312	73 446	49 046	13.1	10 525	38 521	6 051	2 538
1946 ...	49 743	13.1	14 870	34 873	106 075	27.9	25 658	80 417	44 748	11.8	10 413	34 335	5 962	4 578
1947 ...	43 518	11.3	13 559	29 959	108 168	28.0	25 387	82 781	46 053	11.9	11 016	35 037	6 326	7 445
1948 ...	38 977	10.0	11 984	26 993	107 759	27.5	24 793	82 966	43 668	11.2	10 660	33 008	5 595	10 098
1949 ...	34 806	8.8	10 643	24 163	103 515	26.1	22 805	80 710	44 501	11.2	10 791	33 710	4 997	7 737
1950 ...	34 205	8.5	11 277	22 928	98 065	24.5	22 144	75 921	40 681	10.1	10 129	30 552	4 268	13 970
1951 ...	32 206	8.0	10 694	21 512	93 063	23.0	20 846	72 217	40 386	10.0	10 264	30 122	3 294	19 644
1952 ...	32 414	7.9	11 186	21 228	94 314	23.1	21 697	72 617	39 024	9.5	10 009	29 015	2 997	5 966
1953 ...	31 807	7.7	11 027	20 780	90 866	21.9	21 853	69 013	39 925	9.6	10 000	29 925	3 106	5 051
1952 XI	2 791	8.3	1 014	1 777	6 956	20.6	1 644	5 312	3 200	9.5	773	2 427	222	240
1952 XII	3 754	10.8	1 487	2 267	7 234	20.8	1 746	5 488	3 407	9.8	874	2 533	231	183
1953 I	1 339	3.8	501	838	7 545	21.6	1 831	5 714	3 410	9.7	845	2 565	250	271
1953 II	1 528	4.8	576	952	7 224	22.8	1 742	5 482	3 636	11.5	900	2 736	277	362
1953 III	1 853	5.3	674	1 179	8 094	23.1	2 031	6 063	5 006	14.3	1 082	3 924	309	354
1953 IV	2 063	6.1	756	1 307	7 993	23.5	1 934	6 059	3 373	9.9	821	2 552	282	406
1953 V	3 112	8.9	1 083	2 029	8 247	23.5	1 958	6 289	3 290	9.4	870	2 420	306	364
1953 VI	3 882	11.4	1 173	2 709	8 090	23.8	1 812	6 278	3 179	9.3	807	2 372	318	290
1953 VII	3 007	8.5	1 021	1 986	8 088	23.0	1 900	6 188	2 934	8.3	764	2 170	226	478
1953 VIII	3 682	10.4	1 076	2 606	7 670	21.8	1 829	5 841	2 742	7.8	764	1 978	210	709
1953 IX	2 354	6.9	846	1 508	7 401	21.7	1 808	5 593	2 827	8.3	730	2 097	190	625
1953 X	2 615	7.4	952	1 663	6 751	19.1	1 688	5 063	2 975	8.4	780	2 195	208	567
1953 XI	2 789	8.2	957	1 832	6 874	20.1	1 581	5 293	3 167	9.3	756	2 411	254	339
1953 XII	3 583	10.1	1 412	2 171	6 889	19.5	1 739	5 150	3 386	9.6	831	2 505	276	286
*1954 I	1 618	4.6	619	999	7 364	20.8	1 881	5 483	3 449	9.7	923	2 526	274	285
1954 II	1 615	5.0	645	970	7 036	22.0	1 761	5 275	3 282	10.3	881	2 401	229	397
1954 III	1 802	5.1	657	1 145	8 141	23.0	2 131	6 010	3 518	9.9	925	2 593	243	377
1954 IV	2 329	6.8	905	1 424	8 083	23.5	2 067	6 016	3 218	9.4	858	2 360	242	370
1954 V	2 262	6.4	814	1 448	8 133	22.9	2 055	6 078	3 337	9.4	845	2 492	269	475
1954 VI	4 630	13.5	1 418	3 212	7 860	22.8	1 900	5 960	3 073	8.9	850	2 223	218	338
1954 VII	3 386	9.5	1 158	2 228	7 621	21.4	1 852	5 769	2 962	8.3	807	2 155	213	3) 159
1954 VIII	3 488	9.8	1 102	2 386	7 286	20.4	1 777	5 509	2 740	7.7	728	2 012	174	148
1954 IX	2 433	7.0	868	1 565	7 092	20.5	1 792	5 300	2 762	8.0	724	2 038	186	132
1954 X	2 754	7.7	1 020	1 734					3 080	8.6	856	2 224	201	116

¹⁾ Passinottajat. — Passuttagare.

²⁾ %₀₀ keskiväkiluvusta. — I %₀₀ av medelfolk-mängden. — Per 1 000 population.

³⁾ Vähennys johtuu pohjoismaiden välisestä sopimuksesta (22. 5. 1954) passipakon poistamisesta työansiosuhteissa. — Minskingen beror på fördraget mellan de nordiska länderna (22. 5. 1954) angående avskaffande av passvänet i fråga om arbetsförtjänst.

3. Ilmoitetut sairaustapaukset — Anmälda sjukdomsfall — Registered cases of illness

Vuosi ja kuukausi År och månad Year and month	Lavan- tauti Typhus <i>abdominalis</i>	Pikku- lavan- tauti Paratyphus	Puna- tauti Rödsot <i>Dysent-</i> <i>eria</i>	Äkill. maha- ja suoli- tulehdus Akut mag- o. tarmin- flamma- tion — *)	Tarittava keltatauti Smitta- sam gulsot <i>Hepatitis</i> <i>epidemic</i> <i>(Icterus</i> <i>catarr-</i> <i>halis)</i>	Kurkku- mäti Difteri <i>Diph-</i> <i>theria</i>	Nieluris- tulehdus Angina <i>Angina</i> <i>tonsillar-</i> <i>is</i>	Tuli- rokko Scharla- kansfeber <i>Scarla-</i> <i>tina</i>	Tuhka- rokko Mässling <i>Morbilli</i>	Vesi- rokko Vatt- koppor <i>Varicellae</i>	Hinku- yskä Kikhosta <i>Pertussis</i>	Sikotauti Pässjuka <i>Parotitis</i> <i>epidemic</i>
1948	313	1 598	66	44 425	16 152	2 674	39 075	3 632	8 572	7 563	16 988	4 860
1949	262	1 807	38	40 361	8 285	1 210	41 165	4 043	11 204	7 211	34 855	5 493
1950	138	1 017	17	48 078	4 079	752	53 917	15 908	21 078	9 705	18 402	5 558
1951	129	935	31	41 541	2 952	628	68 387	22 341	30 069	10 517	11 701	3 325
1952	59	557	21	35 225	3 683	365	86 268	15 296	30 996	12 460	18 969	11 129
1953	90	649	17	43 502	3 938	284	81 402	10 880	17 147	12 090	31 956	18 904
1953 VIII	28	96	3	5 625	325	20	5 389	413	395	285	2 083	475
IX	9	95	2	4 081	370	18	6 658	822	832	598	2 136	703
X	3	66	3	3 159	520	19	7 834	1 407	1 244	1 351	2 245	1 214
XI	7	63	—	2 776	527	13	8 266	1 352	2 364	2 020	2 038	1 940
XII	6	25	1	2 826	501	7	8 908	1 290	2 665	1 974	1 664	2 351
1954 I	12	81	3	2 836	550	13	8 481	1 042	3 926	1 703	1 404	2 653
II	6	43	1	3 058	455	15	8 067	1 808	5 613	1 289	1 000	2 339
III	5	36	—	3 634	418	15	8 380	1 315	5 722	1 342	887	2 451
IV	7	72	—	3 550	406	3	7 263	1 131	5 933	970	543	1 666
V	4	187	3	3 574	383	6	7 057	1 086	5 804	858	583	1 181
VI	15	190	2	3 944	334	8	6 179	775	3 637	805	378	661
VII	21	159	4	5 408	377	15	6 251	561	982	372	357	329
VIII	17	185	6	5 762	508	6	7 097	469	312	313	370	222
IX	19	236	2	4 717	674	18	8 044	924	562	462	284	260
X	9	102	1	3 794	789	25	9 819	1 456	1 458	1 109	296	473
XI	5	92	1	3 260	839	10	10 486	1 490	1 618	2 073	292	582

Vuosi ja kuukausi År och månad Year and month	Kulkutau- din luont. aivokalvon- tulehdus Epidemisk hjärnhinne- inflammation <i>Meningitis</i> <i>cerebrospi-</i> <i>nalis epid.</i>	Lapsi- halvaus Barnför- lamning <i>Poliomye-</i> <i>litis</i> <i>anterior</i> <i>acuta</i>	Lentau Influenza <i>Influenza</i>	Äkill. nenä-, nielu- ja henki- torven- tulehdus Akut näs- svalg- o. luftrörs- katarr — *)	Katarral- nen keuhko- kuume Katarral lungin- flammation <i>Bronchop-</i> <i>neumonia</i>	Lohko- kuhko- kuume Kruppös lungin- flammation <i>Pneumonia</i> <i>crouposa</i>	Hoitama- ton reu- maattinen kuume (nivelreu- matismi) Obehand- lad reuma- tisk feber (ledgångs- reumatism — *)	Kuumee- ton kes- kenmeno Fieberria missfall <i>Abortus</i> <i>asepticus</i>	Kuumei- nen kes- kenmeno Febrila missfall <i>Abortus</i> <i>infectiosus</i>	Lapsi- vuode- kuume Barnsängs- feber <i>Febris</i> <i>puerperalis</i>	Syhy Skabb <i>Scabies</i>
1948	116	98	19 385	100 201	20 530	6 519	2 497	7 310	1 474	470	13 305
1949	105	241	105 500	99 204	18 763	5 078	2 013	7 013	1 493	345	6 623
1950	88	322	24 902	112 336	18 916	4 485	1 810	6 552	1 223	381	3 618
1951	89	150	99 358	123 867	22 646	5 543	1 707	5 975	1 336	300	1 914
1952	77	82	18 289	123 959	21 511	5 084	1 812	6 668	1 416	278	736
1953	82	316	159 898	134 853	27 290	5 736	1 896	6 727	1 433	235	420
1953 VIII	16	56	226	5 758	904	204	163	522	120	28	32
IX	7	87	733	9 040	1 622	304	131	508	110	17	48
X	9	57	708	10 609	1 776	334	146	608	138	20	38
XI	4	18	1 343	12 513	2 247	407	146	631	105	19	35
XII	6	27	1 590	13 893	2 752	549	187	634	111	13	37
1954 I	5	9	1 526	15 163	2 795	479	169	629	175	29	34
II	2	3	2 043	15 501	2 434	482	159	575	122	19	15
III	3	19	1 715	15 231	2 408	455	178	592	148	26	33
IV	5	10	1 142	12 349	2 045	455	154	613	165	24	21
V	10	20	656	10 621	1 950	440	163	574	132	27	21
VI	6	37	400	7 416	1 302	311	154	532	129	25	13
VII	12	70	264	6 210	929	226	184	544	147	25	12
VIII	14	82	379	6 856	1 050	156	148	564	149	31	21
IX	13	186	690	9 416	1 059	200	142	648	162	32	31
X	8	187	924	11 581	1 365	244	206	628	166	25	42
XI	7	117	1 185	13 109	1 685	295	172	565	158	17	15

*) Gastroenteritis acuta e causa ignota. — *) Infectio acuta nasopharyngotrachealis. — *) Febris rheumatica (Polyarthritidis etc.) non medicata.

5. Kansantulo — Nationalinkomsten — National income

Vuosi År Year	Nettokansantuote tuotantokustannushintaan — Nettonationalprodukt till produktionskostnadspris Net national product at factor cost									
	Maatalous Lantbruk Agriculture	Metsästys ja kalastus Jakt och fiske Hunting and fishing	Metsä- talous Skogsbruk Forestry	Teollisuus ja käsityö Industri o. hantverk Manufacturing and handicrafts	Rakennus- toiminta Byggnads- verksamhet Building and construction	Liikenne Samfärdsel Transport and communications	Kauppa, pankit, vakuutus Handel, banker, försäkringar Commerce, banking, insurance	Julkinen toiminta Offentlig verksamhet Government	Muut palvelukset Övriga tjänster Other services	Yleiset vähennykset Allmänna avdrag General deduction items
	Mrd. mk — 1 000 millions of markkas									
1930	3.78	0.15	2.71	4.40	0.76	1.09	2.69	1.80	2.74	0.81
1931	3.38	0.15	1.97	3.81	0.57	1.04	2.19	1.85	2.70	0.54
1932	3.68	0.16	1.76	4.03	0.57	1.11	2.20	1.76	2.56	0.66
1933	3.67	0.14	2.06	4.58	0.54	1.13	2.22	1.78	2.42	0.57
1934	4.10	0.15	2.83	5.38	0.62	1.26	2.47	1.83	2.35	0.64
1935	4.43	0.16	2.88	5.48	0.77	1.32	2.62	1.96	2.39	0.63
1936	4.86	0.16	3.20	6.39	0.99	1.43	2.88	2.04	2.50	0.67
1937	5.57	0.19	4.52	7.88	1.30	1.69	3.36	2.20	2.61	0.71
1938	5.73	0.20	4.89	7.65	1.46	1.77	3.65	2.35	2.81	0.77
1939	6.10	0.18	4.27	7.23	1.62	2.03	3.72	2.71	2.95	0.80
1940	6.19	0.22	3.98	7.49	1.61	2.09	4.12	6.13	2.88	0.96
1941	6.45	0.27	5.66	9.53	1.88	2.07	4.76	8.83	2.99	1.45
1942	7.63	0.43	7.26	11.81	1.91	2.48	5.67	11.24	3.12	1.56
1943	10.93	0.42	9.38	16.05	2.29	3.01	6.85	13.20	3.42	1.41
1944	11.89	0.46	9.14	16.79	2.29	2.86	7.83	17.42	3.75	2.06
1945	21.03	0.71	14.22	29.47	5.02	4.79	12.01	9.45	4.62	2.14
1946	27.77	1.79	29.18	47.25	8.33	8.65	18.83	11.69	5.89	3.01
1947	51.91	2.11	30.73	65.39	14.54	13.19	25.67	17.36	7.88	4.44
1948	64.94	2.54	36.21	98.53	20.40	18.05	37.57	24.51	10.03	6.00
1948 ²⁾	61.24	2.54	34.20	96.53	23.64	19.26	32.51	24.59	12.27	—
1949	54.03	2.06	26.80	104.97	30.27	22.60	38.88	27.66	15.41	—
1950	63.42	2.21	37.55	132.13	37.66	29.15	53.33	40.26	19.63	—
1951	77.69	2.18	91.62	202.80	51.62	41.32	70.46	50.72	26.46	—
1952	79.83	2.87	73.88	194.52	56.38	41.90	76.79	55.29	31.53	—
*1953	81.35	3.34	57.45	194.46	59.89	40.76	77.46	59.26	33.70	—

Vuosi År Year	Nettokansantuote tuotantokustannushintaan Nettonationalprodukt till produktionskostnadspris Net national product at factor cost		Nettokansantuote markkinahintaan ¹⁾ Nettonationalprodukt till marknadpris ¹⁾ Net national product at market prices ¹⁾	Reaalkansantuotteen indeksi Index för den reala nationalinkomsten ²⁾ Index of real national product		Tuotantoindeksejä Produktionsindexserier Indices of production			
	Yhteensä Sammanlagt Total	Ilman puolustuslaitosta Exkl. försvarsväsendet Excluding defence		Yhteensä Sammanlagt Total	Ilman puolustuslaitosta Exkl. försvarsväsendet Excluding defence	Maatalous Lantbruk Agriculture	Metsätalous Skogsbruk Forestry	Teollisuus Industri Industry	Rakennustoiminta Byggnadsverksamhet Building
	Mrd. mk — 1 000 millions of markkas								
1930	19.31	18.98	21.06	70	70	76	84	54	55
1931	17.12	16.77	18.55	67	67	78	75	49	50
1932	17.17	16.83	18.48	69	68	80	77	51	57
1933	17.97	17.63	19.64	73	73	83	88	56	52
1934	20.35	20.00	22.39	83	83	89	106	68	59
1935	21.38	21.00	23.57	85	84	87	102	74	68
1936	23.78	23.38	26.17	90	90	89	107	83	84
1937	28.61	28.17	31.27	99	99	97	118	97	95
1938	29.74	29.28	32.54	100	100	100	100	100	100
1939	30.01	29.31	32.76	97	97	101	82	98	103
1940	33.75	29.63	36.44	86	78	79	61	73	80
1941	40.99	34.59	46.09	91	76	66	68	75	74
1942	49.99	41.60	58.02	95	76	64	67	78	61
1943	64.14	54.50	73.86	104	84	73	72	89	60
1944	70.37	57.02	79.61	102	78	66	61	83	53
1945	99.18	96.48	108.30	87	84	62	67	87	91
1946	156.37	154.25	181.50	98	97	67	110	105	105
1947	224.34	221.80	254.08	104	104	70	100	117	132
1948	306.78	303.24	361.96	111	111	84	84	133	138
1948 ²⁾	306.78	303.24	361.96	100	100	100	100	100	100
1949	322.68	318.81	382.09	105	105	114	79	105	117
1950	415.34	409.98	482.79	111	111	116	86	113	120
1951	614.87	608.37	706.45	122	121	120	107	131	122
1952	612.99	605.29	716.74	121	120	119	103	125	121
*1953	607.67	599.77	706.99	122	121	123	88	131	137

¹⁾ Nettokansantuote markkinahintaan = nettokansantuote tuotantokustannushintaan + välilliset verot — tukipalkkiot. — Nettonationalprodukt till marknadpris = nettonationalprodukt till produktionskostnadspris + indirekta skatter — subventioner. — Net national product at market prices = net national product at factor cost + indirect taxes — subsidies.

²⁾ Elinkeinojako on muutettu niin, että se entistä paremmin vastaa YK:n vahvistamaa kansainvälistä ryhmittelyä. — Indelningen i näringsgrenar har ändrats så, att den närmare motsvarar den av FN. fastslagna internationella grupperingen.

6. Teollisuustuotannon volyyymi-indeksit — Volymindex för industriproduktionen — Index of industrial production

.948 = 100. Ryhmien painot ilmoitettu sulkumerkkien sisällä — Gruppvikterna angivna inom parentes — Group weights in parentheses

Vuosi ja kuukausi År och månad Year and month	Koko teollisuus Hela industrin Total industry		Malminlouhinta ja rikastaminen Malm-brytning och anrikning Metal mining		Sulatot ja metallien jalostuslaitokset Smält- och metall-förädlingsverk Foundries, metal-working factories		Konepajat yms. teollisuus Mekaniska verkstäder o. a. d. Engineering etc.		Kivi-, savi-, lasi- ja turvetuollisuus Sten-, ler-, glas- o. torvindustri Stone, clay, glass and peat		Kemiallinen teollisuus Kemisk industri Chemicals		Nahka-, kumi- yms. teollisuus Läder-, gummi- o. a. d. industri Leather, rubber etc.		Kutoma- ja vaatetus-teollisuus Textil- o. beklädnads-varu-industri Textile and clothing		Paperiteollisuus Pappers-industri Paper		Puuteollisuus Träindustri Wood-working	
	(100.0)		I (0.90)		II (5.76)		III—IV (21.55)		V (6.50)		VI (3.29)		VII (3.96)		VIII (10.14)		IX (18.03)		X (12.51)	
	1953	*1954	1953	1954	1953	1954	1953	1954	1953	1954	1953	1954	1953	1954	1953	1954	1953	1954	1953	1954
1948	100		100		100		100		100		100		100		100		100		100	
1949	105		102		105		106		108		105		101		113		93		101	
1950	113		87		95		96		119		132		115		132		111		102	
1951	131		109		131		120		129		153		120		142		130		120	
1952	125		117		130		119		114		142		113		144		112		102	
*1953	127		115		123		106		121		157		116		151		119		104	
I	121	129	112	129	120	127	114	106	80	113	134	157	120	112	149	151	120	143	85	102
II	118	133	101	119	110	123	110	115	72	115	139	175	113	119	149	162	111	141	103	112
III	126	147	117	114	118	143	108	120	86	121	155	188	128	147	161	170	126	158	104	137
IV	124	139	104	105	127	132	105	109	108	143	159	180	120	126	166	170	105	138	107	125
V	123	148	111	114	124	157	103	115	124	157	163	198	117	131	153	172	109	158	99	125
VI	122	135	110	119	125	155	109	109	121	144	173	187	113	105	151	141	104	135	87	113
VII	101	116	125	127	82	90	70	72	141	150	139	139	48	55	66	76	98	150	100	111
VIII	124	143	129	143	119	151	95	106	145	157	155	186	118	132	153	167	120	158	94	113
IX	140	156	110	126	139	167	118	125	155	150	166	190	130	145	157	187	132	166	119	122
X	149	159	124	122	151	177	123	125	153	151	182	190	136	144	191	179	140	175	123	134
XI	140		122		131		112		143		163		132		161		137		115	
XII	135		120		127		109		123		160		121		159		129		117	

Vuosi ja kuukausi År och månad Year and month	Ravinto- ja nautintoaine-teollisuus Närings- o. njutnings-medels-industri Food, beverages and tobacco		Voima-, valaistus- ja vesijohtolaitokset Kraft-belysnings- och vattenverk Electricity, gas and waterworks		Graafinen teollisuus Grafisk industri Printing		Koti-markkina-teollisuus Hemma-marknads-industri Home market industries		Siitä — Därav — Of which				Vienti-teollisuus Export-industri Export industries		Kulutustavara-teollisuus Konsumtionsvaru-industri Production of consumers' goods		Pääomatavara-teollisuus Kapitalvaru-industri Production of capital goods			
	XI (10.35)		XII (4.60)		XIII (2.41)		(69.46)		I—IV (28.21)				V—VII XI XII (41.25)		IX—X (30.54)		(51.54)		(48.46)	
	1953	1954	1953	1954	1953	1954	1953	1954	1953	1954	1953	1954	1953	1954	1953	1954	1953	1954	1953	1954
1948	100		100		100		100		100		100		100		100		100		100	
1949	117		116		104		109		106		111		96		107		105		105	
1950	136		134		118		115		96		129		129		107		122		103	
1951	149		148		123		133		122		140		140		126		137		124	
1952	165		155		129		133		121		141		141		108		133		117	
*1953	167		171		130		133		110		148		148		113		138		114	
I	147	145	176	197	122	136	127	131	115	111	135	144	106	126	133	143	108	115	108	115
II	142	142	160	175	114	134	122	134	110	117	130	146	108	129	127	145	108	120	108	120
III	150	163	174	194	131	138	129	146	110	125	142	161	117	149	139	161	111	133	111	133
IV	156	171	162	167	139	144	132	142	110	114	147	161	106	132	134	152	113	125	113	125
V	158	181	172	172	134	138	132	150	108	123	148	168	105	144	134	162	110	133	110	133
VI	173	189	148	152	132	125	134	140	112	118	148	154	97	126	134	145	111	125	111	125
VII	174	190	148	153	120	113	102	109	74	77	121	130	99	134	113	129	88	103	88	103
VIII	172	184	154	166	117	117	131	145	101	117	151	165	109	139	137	160	111	126	111	126
IX	171	195	192	182	134	149	145	159	122	134	161	177	127	148	149	173	129	138	129	138
X	185	193	193	202	139	151	156	160	129	135	174	177	133	159	161	175	136	143	136	143
XI	190		190		126		145		116		164		128		153		125		125	
XII	181		189		144		139		113		158		124		148		120		120	

7. Kaupalliset hakkuut — Avverkningar för försäljning — Timber felled for sale

Vuosi ja kuukausi År och månad Year and month	Järeä puutavara — Grovvirke. Large-sized timber				Pyöreä puutavara — Rundvirke — Round piled timber								Polttopuu Brännved Fuel wood		Muu puutavara Övrigt virke Other timber		Kaikkiaan Inalles Grand total	
	Havupuu Barrträd Softwood		Lehtipuu Lövträd Hardwood		Kuusipaperipuu Granpappersved Spruce pulp wood	Mäntypaperipuu Tallpappersved Pine pulp wood	Kaivospuu Gruvpropps Pitprops		Yhteensä Summa Total		1953	1954	1953	1954	1953	1954	1953	1954
	1000 Engl. jalk ³ . 1000 cu. ft.	1000 Eng. fot ³ . 1000 cu. ft.	1953	1954	1953	1954	1953	1954	1953	1954								
1948	121 520	22 880	10 760	5 030	2 010	17 800	9 010	..	34 030									
1949	160 740	18 460	7 050	3 040	620	10 710	3 340	..	23 010									
1950	242 000	26 000	6 780	1 880	890	9 550	2 820	..	25 770									
1951	235 400	40 260	11 070	3 036	1 334	15 440	6 776	71	36 070									
1952	178 540	22 250	10 910	3 277	1 530	15 717	9 030	292	35 079									
1953	163 556	33 440	8 100	2 275	1 047	11 422	7 660	238	29 170									
	1953	1954	1953	1954	1953	1954	1953	1954	1953	1954	1953	1954	1953	1954	1953	1954	1953	1954
I	35 600	43 400	1 600	2 400	660	750	260	225	80	70	1 000	1 045	550	470	40	35	3 450	3 840
II	44 000	72 000	3 200	3 640	700	750	320	390	80	90	1 100	1 230	600	350	40	23	4 100	5 385
III	35 000	55 000	2 200	3 480	820	870	350	410	95	120	1 265	1 400	750	350	25	26	3 900	4 700
IV	12 000	18 800	1 400	1 940	550	730	200	270	65	57	815	1 057	400	296	15	30	1 900	2 420
V	26 000	26 000	2 200	5 600	1 300	2 650	170	430	110	170	1 580	3 250	1 500	850	30	100	4 520	5 780
VI	60	64	0	4	260	430	65	136	35	56	360	622	250	168	4	14	617	807
VII	200	80	340	14	200	390	50	135	32	40	282	565	220	160	14	13	543	743
VIII	120	150	10 200	8 600	340	420	70	142	50	40	460	602	320	180	4	10	1 300	1 230
IX	36	200	3 200	4 960	420	640	110	216	70	59	600	915	370	205	8	12	1 140	1 390
X	240	480	3 200	8 460	640	920	170	400	130	95	940	1 415	700	330	18	15	1 830	2 207
XI	1 500	3 200	4 700	5 600	1 110	1 300	250	575	160	140	1 520	2 015	1 000	520	20	25	2 850	3 000
XII	8 800	1 200	1 100	1 100	260	260	140	140	1 500	1 500	1 000	520	20	25	3 020			

8. Tuotetilasto — Produktstatistik — Production statistics

Vuosi ja kuukausi År och månad Year and month	Viljan jauhatus ¹⁾ *) Förmalning av spannmål ¹⁾ *) Milling of cereals						Meijereiden vast. ott. maito Av mejerier invägd mjölk Milk received by dairies		Meijerivoi Mejerismör Dairy butter		Margariini ²⁾ Margarin ²⁾ Margarine		Mallasjuomat ²⁾ — Måltdrycker ²⁾ Malt beverages					
	Yhteensä Summa Total		Siitä — Därav — Of which				1953	1954	1953	1954	1953	1954	Yhteensä Summa Total		Siitä — Därav — Of which			
	1953	1954	Ruista Råg Rye	Vehnää Vete Wheat	1953	1954							1953	1954	1953	1954	Olut (III lk) Öl (kl III) Beer	Pilsneri (I lk) Pilsner (kl I) Pilsner (non-alc.)
1938	—	—	—	—	—	—	—	—	—	33 153	14 010	54.9	20.2	20.3				
1948	331.5	129.6	129.1	720	19 276	17 648	101.2	3.5	63.4									
1949	327.4	94.4	196.6	1 021	29 303	13 595	93.0	13.1	57.4									
1950	358.5	101.7	226.6	1 244	35 695	15 634	95.7	22.8	54.7									
1951	395.9	128.3	248.1	1 447	39 863	17 655	104.9	29.3	58.5									
1952	386.1	99.9	253.9	1 525	43 095	16 345	104.3	29.2	58.9									
1953	384.9	98.4	260.7	1 658	48 285	17 858	117.2	31.9	64.1									
	1953	1954	1953	1954	1953	1954	1953	1954	1953	1954	1953	1954	1953	1954	1953	1954	1953	1954
I	29.5	32.4	9.5	10.3	18.2	20.3	115	125	3 015	3 505	1 905	1 326	8.5	6.6	2.3	1.9	4.7	3.3
II	30.5	32.7	8.5	8.8	19.9	21.6	106	114	2 768	3 233	1 449	1 460	4.5	6.3	1.4	1.8	2.1	3.3
III	33.0	37.1	9.7	9.9	21.0	24.2	123	136	3 234	3 887	1 579	2 110	10.0	8.9	2.7	2.3	5.7	5.0
IV	30.9	33.0	8.7	8.9	20.5	21.6	142	153	3 877	4 483	1 894	1 648	11.3	11.0	3.4	3.1	5.9	6.2
V	29.0	31.1	7.1	8.0	20.3	20.9	163	172	4 562	5 058	919	1 646	13.2	12.6	3.2	2.5	7.7	7.5
VI	31.8	34.3	7.6	8.6	21.9	21.3	180	186	5 880	6 213	889	2 029	15.2	14.0	3.1	2.3	8.5	9.0
VII	32.8	35.8	7.7	8.3	22.5	24.8	165	166	5 202	5 414	968	1 432	14.6	14.3	3.2	3.3	8.5	8.0
VIII	35.0	35.2	9.2	9.6	23.4	23.0	158	159	4 980	5 055	981	1 839	9.3	8.9	2.5	2.7	5.3	4.8
IX	44.8	42.1	9.4	10.6	32.0	28.9	143	145	4 448	4 567	1 626	2 171	7.6	8.3	2.9	2.7	3.7	4.8
X	34.0	26.5	7.5	5.6	24.1	18.5	124	117	3 612	3 383	1 756	1 766	8.0	6.4	2.5	2.3	4.4	3.4
XI	28.7	42.5	7.2	10.9	19.5	29.0	115		3 293		1 816		7.2		2.5		3.7	
XII	24.9		6.3		17.4		124		3 414		2 076		7.8		2.2		3.9	

*) Kauppa- ja paikallismyllyt. — Handels- och lokalkvarnar.

*) Vuositiedot 1938—52 ovat teollisuustilaston mukaiset. Vuosien 1953 ja 1954 tiedot on saatu teollisuustuotannon kuukausi-indeksin alkuaineistosta. Uppgifterna för åren 1938—52 äro från industristatistiken. Siffrorna för åren 1953 och 1954 basera sig på primärmaterialet för månadsindex över industriproduktionen.

8. Tuotetilastoja (jatk.) — Produktstatistik (forts.) — Production statistics (cont.)

Vuosi ja kuukausi År och månad Year and month	Väkijuomat ¹⁾ — Rusdrycker ¹⁾ — Spirits						Sokeri ²⁾ Socker ²⁾ Sugar	Savukkeet ³⁾ Cigaretter ³⁾ Cigarettes	Kupari (katodeja) ⁴⁾ Koppar (katoder) ⁴⁾ Copper (cathodes)	Harkkorauta ⁵⁾ Tackjärn ⁵⁾ Pig-iron	Valanteet ⁶⁾ Göt ⁶⁾ Steel ingots	Teräsvalutavarat ⁷⁾ Stålgjut-gods ⁷⁾ Steel castings						
	Yhteensä Summa Total	Siitä — Därav — Of which				1 000 l							1 000 kg		1 000 kg			
		Viina Brännvin Eau-de-vie		Muut väkevät juomat Övriga sprit-drycker Other spirits														
1938	9 894	8 230		1 192		47 100	4 504.8	—	27 543	72 555	3 991							
1948	18 968	11 919		5 505		56 085	4 212.8	20 672	89 945	96 332	6 359							
1949	13 708	7 927		4 958		51 809	4 246.6	18 224	97 748	104 605	6 771							
1950	15 575	8 074		6 575		61 405	4 519.4	13 572	64 274	97 334	4 475							
1951	15 403	7 307		7 109		66 996	4 651.6	17 851	100 742	119 614	7 069							
1952	17 403	6 980		6 877		75 747	5 183.5	18 317	108 431	139 154	8 187							
1953	17 455	6 733		5 812		73 989	5 171.0	19 789	79 847	137 789	9 946							
	1953	1954	1953	1954	1953	1954	1953	1954	1953	1954	1953	1954						
I	1 263	1 316	541	522	510	510	5 949	5 009	330.9	435.3	1 689	1 719	7 584	2 857	11 968	14 646	865	846
II	1 198	1 343	448	532	457	352	6 551	4 850	397.9	455.3	1 478	1 724	6 578	2 772	11 558	14 084	858	859
III	1 155	1 207	342	437	373	382	6 485	5 806	392.2	432.5	1 530	1 937	7 923	2 264	12 665	15 011	846	1 022
IV	1 390	1 317	588	595	468	430	7 169	6 600	402.1	417.0	1 576	1 707	8 839	2 312	12 510	12 938	842	908
V	1 436	1 590	629	750	487	508	6 710	7 296	426.2	455.5	1 536	1 886	8 934	6 403	10 083	14 245	794	874
VI	1 837	1 497	683	792	670	438	4 101	7 074	477.8	488.2	1 704	1 920	9 212	8 906	8 317	12 447	744	934
VII	1 625	1 403	482	597	591	454	5 245	8 570	490.3	493.2	781	559	9 014	8 680	6 320	3 968	662	569
VIII	1 501	1 420	648	688	428	358	5 762	5 340	467.1	481.8	1 626	1 826	8 901	8 899	11 113	14 873	650	971
IX	1 467	1 631	648	787	398	425	6 329	8 521	481.8	469.7	1 940	1 927	4 100	4 892	12 066	16 157	927	1 143
X	1 533	1 251	581	648	484	277	6 439	6 952	460.9	452.6	2 001	1 948	3 329	9 656	13 868	16 740	1 003	1 318
XI	1 500		559		506		6 725	8 421	395.8		1 952	2 056	3 070	8 851	14 058	16 095	871	1 046
XII	1 550		584		440		6 524		448.0		1 976		2 363		13 263		884	

Vuosi ja kuukausi År och månad Year and month	Valssaastuotteet ¹⁾ — Valsprodukter ²⁾ Rolled products								Sementti ³⁾ Cement	Tiilet ⁴⁾ Tegel ⁴⁾ Bricks	Superfosfaatti ⁵⁾ Superfosfat ⁵⁾ Superphosphate	Rikkihappo ⁶⁾ Svavelsyra ⁶⁾ Sulphuric acid	Sahatavara ⁷⁾ Sågvaror ⁷⁾ Sawn goods							
	Yhteensä Summa Total	Siitä — Därav — Of which						1 000 kg						milj. kpl. st. mill.		milj. kg — mill. kg		1 000 stds		
		Ratakiskoja Räls Rails		Betonirautaa ja terästä Betongjärn och stål Reinforcing iron & steel		Valssilankaa Valstråd Rolled wire														
1938	88 032	16 046		..		17 981		500.4	144.4	62.3	28.5	1 010								
1948	85 473	11 448		..		8 246		562.5	131.5	119.7	66.1	858								
1949	90 163	8 833		..		17 818		656.0	151.7	196.5	88.9	901								
1950	74 860	11 229		15 258		19 379		742.9	187.0	190.7	94.2	988								
1951	127 404	9 854		35 576		28 046		829.2	197.6	234.1	116.6	1 138								
1952	131 041	20 395		27 049		26 811		777.1	163.5	282.4	129.5	822								
1953	119 406	27 339		30 275		25 615		937.0	192.5	273.0	134.8	870								
	1953	1954	1953	1954	1953	1954	1953	1954	1953	1954	1953	1954	1953	1954						
I	10 998	10 817	2 486	953	3 590	3 646	1 122	2 308	36.5	61.5	8.0	6.0	21.2	23.5	10.1	10.8	211	247		
II	9 140	9 964	3 667	953	1 291	6 806	1 120	1 776	24.4	60.3	5.0	3.0	24.5	23.1	10.4	10.6				
III	9 792	13 513	4 788	—	228	4 897	1 880	3 107	47.2	50.2	4.0	5.0	27.8	23.1	11.6	11.0	199	280		
IV	9 801	12 189	4 474	—	2 906	3 260	603	4 478	68.8	89.0	8.0	8.0	25.8	24.8	12.4	10.7				
V	9 167	12 042	1 056	65	4 125	4 995	716	1 809	100.4	114.8	10.0	13.0	22.3	21.2	12.9	12.4	209	232		
VI	7 497	13 663	1 700	1 226	3 593	7 878	1 209	2 168	103.1	106.7	21.0	21.8	20.0	15.9	10.7	9.5				
VII	5 558	7 180	—	—	2 079	4 833	1 793	1 378	129.0	122.1	28.0	26.3	24.1	20.5	8.7	8.6	251	232		
VIII	10 792	12 210	2 375	—	3 115	6 099	1 087	2 106	117.5	110.9	26.0	27.0	19.2	24.0	8.7	12.4				
IX	11 861	14 606	2 656	1 332	2 024	5 851	4 029	2 525	100.0	96.5	26.0	26.8	20.9	21.3	12.1	11.3	251	232		
X	14 799	14 302	2 845	—	5 289	6 416	2 803	3 471	87.9	85.9	24.0	25.0	23.0	25.5	13.7	12.1				
XI	11 157	14 530	49	549	1 354	5 759	3 735	3 412	61.0		21.0	23.0	22.2	20.1	12.1	11.8	251	232		
XII	8 844		1 243		681		5 518		61.2		11.5		22.0		11.4					

¹⁾ Tiedot on saatu Oy Alkoholiliike Ab:ltä. — Uppgifterna ha erhållits från Oy Alkoholiliike Ab.

²⁾ Vuositiedot 1938—52 ovat teollisuustilaston mukaiset. Vuosien 1953 ja 1954 tiedot on saatu teollisuustuotannon kuukausi-indeksin alkuaikaindeksistä. — Uppgifterna för åren 1938—52 äro från industristatistiken. Siffrorna för åren 1953 och 1954 basera sig på primärmaterialet för månadsindex över industriproduktionen.

8. Tuotetilastoa (jatk.) — Produktstatistik (forts.) — Production statistics (cont.)

Vuosi ja kuukausi År och månad Year and month	Selluloosa ¹⁾ Cellulosa ¹⁾ Cellulose	Puuhioke ¹⁾ (myyntiä varten) Slipmassa ¹⁾ (för avsalu) Mechanical pulp (for sale)	Sanomalehtipaperi ¹⁾ Tidningspapper ¹⁾ Newsprint		Muu paperi ¹⁾ Annat papper ¹⁾ Other paper		Pahvi ja kartonki ¹⁾ Papp och kartong ¹⁾ Cardboard		Vaneri ¹⁾ Faner ¹⁾ Plywood		Kivihillikaasu ¹⁾ Stenkolsgas ¹⁾ Manufactured gas		Kehitetty sähköenergia ¹⁾ Alstrad elektrisk energi ¹⁾ Power production					
			1 000 t										1 000 m ³		1 000 m ³		milj. kWh — mill. kWh	
			Yhteensä Summa Total		Siitä — Därav — Of which Vesivoimalla Ur vattenkraft Water power		*1953	*1954	*1953	*1954	*1953	*1954	*1953	*1954	*1953	*1954		
1938	1 471.2	262.4	400.6		161.7		123.5		250.0		30 926		—		..			
1948	1 079.7	137.3	316.6		236.1		132.6		214.1		26 805		3 026		1 923			
1949	1 017.5	131.4	380.2		178.7		102.2		235.0		29 426		3 571		3 009			
1950	1 194.6	190.0	403.2		225.7		130.8		222.8		29 581		4 176		3 652			
1951	1 383.3	209.7	410.2		274.7		200.8		320.8		33 127		4 610		3 865			
1952	1 156.0	149.0	431.0		254.7		136.8		239.8		35 705		4 769		4 066			
1953	1 131.0	188.0	447.3		266.8		197.0		234.2		50 423		5 399		4 972			
	1953	1954	1953	1954	1953	1954	1953	1954	1953	1954	1953	1954	*1953	*1954	*1953	*1954		
I	102.2	122.0	16.0	17.1	38.7	38.8	20.7	29.2	16.7	21.0	18.3	24.1	3 489	4 722	457	510	416	450
II	92.3	120.6	15.1	17.1	36.1	36.9	19.9	28.8	14.7	19.8	18.6	27.1	4 421	4 466	405	448	361	379
III	103.8	134.7	16.3	16.1	38.8	40.2	23.6	32.9	17.8	22.2	19.4	30.4	4 692	4 956	441	497	412	411
IV	78.2	115.6	16.7	15.5	32.8	34.3	21.2	28.8	14.6	17.6	19.1	26.7	4 471	4 686	409	418	386	351
V	82.5	132.3	17.1	17.9	33.9	38.2	21.8	33.1	15.5	21.3	18.1	28.9	4 310	4 548	437	434	418	360
VI	75.6	110.8	7.1	14.3	36.0	32.4	19.5	29.5	15.0	17.5	19.8	26.1	3 703	3 991	367	383	350	294
VII	64.6	124.3	14.2	14.9	37.5	37.6	20.0	33.9	11.9	22.2	18.3	24.8	3 323	3 648	377	387	352	267
VIII	94.8	130.1	16.5	14.1	36.5	38.2	22.4	35.0	17.2	22.9	11.1	25.5	3 724	4 138	389	423	368	346
IX	107.2	145.7	16.7	15.7	38.5	39.7	23.9	33.9	18.5	23.5	22.3	33.6	4 380	4 196	498	468	477	395
X	113.5	152.9	18.5	17.4	41.4	43.2	25.6	36.7	19.0	23.8	23.6		4 563	4 224	492	530	471	479
XI	114.5	150.2	18.0	15.8	40.0	39.0	25.0	35.4	18.7		23.3		4 538	3 862	492	593	458	565
XII	101.8		15.8		37.1		23.2		17.4		22.3		4 809		485		446	

9. Kaupungeissa ja kaupaloissa valmistuneet rakennukset — Färdigställda byggnader i städerna och köpingarna
New buildings completed in towns and market towns

Vuosi ja neljännes År och kvartal Year and quarter	Asuinhuoneistot — Bostadslägenheter Residential buildings			Muut huoneistot — Övriga lägenheter Other buildings			Kaikkiaan — Inalles Total		
	Puutalot Trähus Of wood ¹⁾	Kivitalot Stenhus Of stone	Yhteensä Summa Total	Puutalot Trähus Of wood ¹⁾	Kivitalot Stenhus Of stone	Yhteensä Summa Total	Puutalot Trähus Of wood ¹⁾	Kivitalot Stenhus Of stone	Yhteensä Summa Total
	Tilavuus — Kubikinhåll — Cubic capacity — 1 000 m ³								
1938	761	²⁾ 2 921	3 682
1945	771	183	954	316	257	573	1 087	440	1 527
1946	1 028	665	1 693	370	779	1 149	1 398	1 444	2 842
1947	1 114	567	1 681	417	778	1 195	1 531	1 345	2 876
1948	1 075	400	1 475	435	936	1 371	1 510	1 336	2 846
1949	1 186	617	1 803	415	1 075	1 490	1 601	1 692	3 293
1950	1 209	1 162	2 371	317	1 173	1 490	1 526	2 335	3 861
1951	1 196	1 870	3 066	405	1 912	2 317	1 601	3 782	5 383
1952	1 328	2 332	3 660	397	2 933	3 330	1 725	5 265	6 990
1953	1 323	2 362	3 685	446	2 818	3 264	1 769	5 180	6 949
1952 IV	522	766	1 288	155	1 113	1 268	677	1 879	2 556
1953 I	296	695	991	76	329	405	372	1 024	1 396
II	281	410	691	140	659	799	421	1 069	1 490
III	221	703	924	58	727	785	279	1 430	1 709
IV	525	554	1 079	172	1 103	1 275	697	1 657	2 354
1954 I	379	704	1 083	183	446	629	562	1 150	1 712
II	248	362	610	54	417	471	302	779	1 081
III	267	719	986	153	768	921	420	1 487	1 907

¹⁾ Vuositiedot 1938—52 ovat teollisuustilaston mukaiset. Vuosien 1953 ja 1954 tiedot on saatu teollisuustuotannon kuukausi-indeksiin alkuaikainesta. — Uppgifterna för åren 1938—52 äro från industristatistiken. Siffrorna för åren 1953 och 1954 basera sig på primärmaterialet för månadindex över industriproduktionen.

²⁾ Myös puu- ja kivitalot — Även trä- och stenhus — Including buildings of wood and stone.

10. Suomen ja ulkomaiden välinen matkustajaliikenne — Resandetrafiiken mellan Finland och utlandet

Passenger traffic between Finland and foreign countries

Vuosi ja kuukausi År och månad Year and month	Kansalaisuus — Medborgarskap — Citizenship										Yhteensä Summa Total	Siitä — Därav Of which			
	Suomen Finland Finland	Ruotsin Sverige Sweden	Norjan Norge Norway	Tanskan Danmark Denmark	Neuvostoliiton Sovjetunionen USSR	Ranskan Frankrike France	Saksan Tyskland Germany	Iso-Britannian Storbritannien United Kingdom	Yhdysvaltojen Förenta staterna USA	Muiden maiden Övriga länder Other countries		Maitse Landvägen By land	Meriteitse Sjöledes By sea	Lentoteitse Per flyg By air	
<i>Ulkomailla saapuneet — Anlända från utlandet — Arrivals</i>															
1938	47 255	34 619	3 990	3 283	259	1 165	12 259	9 496	6 102	22 815	141 243	
1948	72 543	29 048	2 360	3 751	1 852	831	244	2 012	2 900	3 338	118 879	
1949	84 826	33 655	3 773	5 695	1 789	1 123	489	2 650	3 864	4 432	142 296	17 079	100 278	24 939	
1950	110 936	39 266	4 922	5 689	1 544	1 276	1 044	2 947	3 862	5 418	176 904	30 127	118 221	28 556	
1951	164 189	43 904	5 216	4 993	1 900	1 470	2 538	3 084	3 425	6 576	237 295	45 206	152 415	39 674	
1952	179 033	77 827	11 486	7 508	2 776	4 954	8 081	5 245	8 775	17 520	323 205	102 788	165 175	55 242	
1953	233 391	96 413	14 650	4 369	2 650	1 912	4 529	3 033	4 713	7 716	373 376	165 355	155 383	52 638	
1953	II	4 773	1 645	216	128	247	58	194	113	119	402	7 895	2 776	2 757	2 362
	III	7 833	2 553	307	143	252	73	185	135	208	523	12 212	5 097	3 917	3 198
	IV	9 575	2 611	200	256	145	96	365	187	292	452	14 179	4 267	5 822	4 090
	V	15 045	5 004	342	454	159	120	244	272	520	565	22 725	6 552	11 097	5 076
	VI	31 672	15 297	1 031	626	222	172	546	304	908	809	51 587	18 916	26 924	5 747
	VII	53 676	31 234	8 401	867	217	419	942	509	901	1 488	98 654	52 778	40 559	5 317
	VIII	51 636	17 616	2 678	627	291	391	876	442	686	1 138	76 381	35 715	34 170	6 496
	IX	17 333	6 056	449	479	284	193	395	382	348	710	26 679	11 241	10 107	5 331
	X	12 277	4 778	386	306	232	152	203	278	274	485	19 371	8 997	5 572	4 802
	XI	9 736	3 279	227	162	237	78	179	151	184	495	14 728	6 685	4 331	3 712
	XII	14 038	4 353	263	166	180	85	155	130	157	303	19 830	8 986	7 023	3 821
1954	I	6 661	2 718	196	157	197	105	215	222	133	358	10 962	4 823	3 160	2 979
	II	5 887	2 337	401	147	463	66	153	225	124	347	10 150	4 271	2 700	3 179
	III	8 485	2 884	236	195	239	105	230	227	173	430	13 204	5 528	3 834	3 842
	IV	12 237	3 595	404	320	212	97	282	253	406	477	18 283	7 076	6 136	5 077
	V	14 490	4 734	357	374	191	176	502	432	583	696	22 535	5 961	10 680	5 888
	VI	37 158	19 973	1 685	838	724	273	736	556	1 000	1 408	64 351	28 150	28 852	7 349
	VII	59 947	37 531	5 840	1 164	375	618	1 767	623	1 166	1 914	110 945	57 329	45 978	7 638
	*VIII	47 782	22 744	3 534	870	396	871	1 490	548	866	1 854	80 955	42 319	31 128	7 508
<i>Ulkomailla lähteneet — Avresta till utlandet — Departures</i>															
1938	46 731	33 700	3 914	3 155	260	1 163	11 991	9 400	6 085	22 445	138 844	
1948	77 673	28 665	2 405	3 741	1 663	775	102	2 080	3 080	3 271	123 455	
1949	90 744	32 742	3 815	5 490	1 564	1 078	380	2 570	3 714	4 251	146 348	18 252	101 345	26 751	
1950	122 986	39 144	5 104	5 687	1 429	1 250	962	2 964	3 889	5 338	188 753	33 356	123 563	31 834	
1951	178 958	43 495	5 188	4 978	1 738	1 465	2 263	3 051	3 411	6 516	251 063	48 227	158 575	44 261	
1952	182 609	75 048	11 220	7 329	3 036	4 888	7 678	5 205	8 622	16 738	322 373	102 950	160 358	59 065	
1953	246 781	93 139	14 517	4 915	2 465	1 870	4 512	3 049	4 662	7 342	383 252	171 166	155 448	56 638	
1953	II	5 377	1 652	193	128	205	66	175	110	123	339	8 368	2 917	2 714	2 737
	III	8 102	2 395	312	164	240	70	179	144	181	438	12 225	4 699	3 990	3 536
	IV	10 553	2 449	211	226	180	85	208	181	214	392	14 699	4 226	5 814	4 659
	V	17 920	4 234	248	380	195	116	293	290	265	519	24 460	6 567	12 581	5 312
	VI	36 298	12 002	916	492	242	177	331	255	454	584	51 751	18 854	26 788	6 109
	VII	63 868	27 930	7 540	1 439	217	262	631	353	954	1 234	104 428	57 628	41 172	5 628
	VIII	44 721	22 165	3 377	685	242	443	1 056	563	1 021	1 348	75 621	36 509	31 980	7 132
	IX	17 854	6 697	629	569	214	229	631	394	580	826	28 623	12 110	10 384	6 129
	X	13 816	4 560	391	341	195	167	404	308	368	563	21 113	9 745	6 422	4 946
	XI	10 243	3 357	242	172	232	90	193	148	194	494	15 365	7 095	4 336	3 934
	XII	9 908	3 206	329	148	145	94	273	183	168	379	14 833	6 805	4 282	3 746
1954	I	10 837	3 533	273	175	151	88	140	180	128	312	15 817	6 914	5 533	3 370
	II	6 949	2 294	376	146	426	66	165	243	114	331	11 110	4 535	3 020	3 555
	III	9 141	2 816	264	226	257	104	215	238	168	397	13 826	5 714	3 854	4 258
	IV	12 911	3 409	394	218	216	92	226	251	309	475	18 501	6 691	6 167	5 643
	V	17 309	3 963	301	366	194	169	282	411	343	583	23 921	5 865	12 404	5 652
	VI	43 657	16 213	1 557	714	554	276	692	506	560	1 193	65 922	29 692	28 647	7 583
	VII	64 336	33 727	5 059	1 080	593	489	1 094	508	1 193	1 692	109 771	59 363	42 687	7 721
	*VIII	47 193	25 929	3 848	1 001	409	845	1 759	585	1 152	2 203	84 924	42 248	34 179	8 497

12. Kauppalaivasto — Handelsflottan — Merchant fleet

Vuoden ja kuukauden lopussa Vid utgången av End of	Höyryalukset — Ångfartyg Steamers		Moottorialukset ¹⁾ — Motorfartyg ¹⁾ Motor ships ¹⁾		Purjealukset — Segelfartyg Sailing vessels		Yhteensä — Summa Total	
	Luku Antal Number	1 000 Bruttotonnia Bruttoton Gross tonnage	Luku Antal Number	1 000 Bruttotonnia Bruttoton Gross tonnage	Luku Antal Number	1 000 Bruttotonnia Bruttoton Gross tonnage	Luku Antal Number	1 000 Bruttotonnia Bruttoton Gross tonnage
1938	562	552	196	53	99	39	857	644
1948	385	423	256	82	12	15	653	520
1949	387	428	261	94	9	12	657	534
1950	376	458	269	104	7	6	652	568
1951	375	468	268	120	5	3	648	591
1952	360	473	263	159	3	0.3	626	632
1953	338	441	273	235	2	0.1	613	676
1952 VIII ..	361	471	261	149	4	1	626	621
IX ..	360	470	261	149	4	1	625	620
X ..	357	466	261	149	3	0.3	621	615
XI ..	357	467	260	148	3	0.3	620	615
XII ..	360	473	263	159	3	0.3	626	632
1953 I ..	355	467	264	167	3	0.3	622	634
II ..	352	466	262	166	3	0.3	617	632
III ..	346	462	261	165	3	0.3	610	627
IV ..	341	447	262	175	3	0.3	606	622
V ..	340	448	264	174	3	0.3	607	622
VI ..	340	448	268	190	2	0.1	610	638
VII ..	339	447	271	200	2	0.1	612	647
VIII ..	339	447	271	200	2	0.1	612	647
IX ..	338	442	273	207	2	0.1	613	649
X ..	339	447	274	210	2	0.1	615	657
XI ..	339	448	274	217	2	0.1	615	665
XII ..	338	441	273	235	2	0.1	613	676
1954 I ..	334	433	270	240	1	0.1	605	673
II ..	331	432	269	245	—	—	600	677
III ..	327	420	269	248	—	—	596	668
IV ..	326	422	268	248	—	—	594	670
V ..	326	422	268	248	—	—	594	670
VI ..	326	422	271	260	—	—	597	682
VII ..	326	420	271	260	—	—	597	680
VIII ..	327	422	272	264	—	—	599	686
IX ..	327	416	274	284	—	—	601	700
X ..	328	424	275	285	—	—	603	709
XI ..	326	423	275	285	—	—	601	708

13. Liikenteessä olevat moottoriajoneuvot.²⁾ — Motorfordon i trafik.²⁾

Motor vehicles in service.

Vuoden ja kuukauden lopussa Vid utgången av End of	Henkilöautot Personbilar Cars		Kuorma-autot Lastbilar Lorries		Paketti- autot Paket- bilar Vans	Linja- autot Bussar Buses	Seka- autot Kombi- nerade bussar o. lastb. Combi- ned buses and lorries	Erikois- autot Special- bilar Special cars	Autoja yhteensä Summa automo- biler Total	Mootto- ripyörät Motor- cyklar Motor cycles	Rekisteriin merkityt uudet ajoneuvot Registrerade nya motorfordon Registered new motor vehicles						
	yksit. privata privat	ammatt. yrkesm. profes- sional	yksit. privata privat	ammatt. yrkesm. profes- sional							Henk- autot Person- bilar Cars	Kuorm- autot Last- bilar Lorries	Paketti- autot Paket- bilar Vans	Linja- autot Bussar Buses	Autoja yht. Summa auto- mobiler Total	Moott. pyörät Motor- cyklar Motor cycles	
1949	23 167		25 932		2 803	2 948	253	1 090	56 193	7 863
1950	26 814		26 512		3 299	3 305	234	1 092	61 256	9 759
1951	30 472	5 759	15 790	14 038	5 394	3 408	195	1 150	76 206	13 463
1952	45 202	7 417	18 089	16 917	8 208	3 933	191	1 295	101 252	28 853
1953	51 608	7 608	17 871	16 541	9 257	3 951	148	1 286	108 270	40 814	7 695	2 817	1 194	305	12 152	12 750	..
*1954 I ..	51 543	7 655	17 705	16 441	9 256	3 924	149	1 282	107 955	40 741	190	69	29	6	298	78	..
II ..	52 275	7 689	17 779	16 773	9 377	3 944	148	1 303	109 288	40 898	778	433	120	20	1 369	157	..
III ..	52 955	7 784	17 933	16 820	9 510	3 959	149	1 332	110 442	41 280	789	233	140	17	1 199	380	..
IV ..	53 820	7 811	18 002	16 892	9 597	3 983	148	1 333	111 586	42 007	904	170	90	27	1 192	719	..
V ..	54 846	7 895	18 073	16 985	9 722	4 011	149	1 342	113 023	43 140	1 122	197	124	30	1 484	1 124	..
VI ..	55 823	7 920	18 125	17 026	9 833	4 031	149	1 349	114 256	44 620	1 025	156	111	23	1 322	1 475	..
VII ..	57 200	7 986	18 200	17 093	10 003	4 074	151	1 366	116 073	46 666	1 458	229	166	48	1 920	2 006	..
VIII ..	58 183	8 027	18 250	17 083	10 131	4 096	158	1 373	117 301	47 520	1 042	117	123	29	1 326	836	..
IX ..	59 319	8 067	18 299	17 079	10 260	4 115	159	1 382	118 680	48 442	1 196	115	127	19	1 465	906	..
X ..	60 573	8 166	18 352	17 124	10 424	4 145	159	1 392	120 335	49 403	1 366	156	161	34	1 727	942	..
XI ..	61 648	8 281	18 405	17 223	10 567	4 165	160	1 406	121 855	49 884	1 207	194	142	21	1 581	481	..

¹⁾ Tähän sisältyvät myös apukoneilla varustetut purjealukset. — Häri ingå även segelfartyg med hjälpmaskin. — Including sailing vessels with an auxiliary motor.

²⁾ Autorekisterien mukaan. — ²⁾ Enligt automobilregistren.

14. Valtionrautatiet — Statsjärnvägarna — State railways

Vuosi ja kuukausi År och månad Year and month	Kuljetettu tavaramäärä Befordrat gods Freight carried		Varsinaiset matkustajat Egentliga resande Passengers carried	Tulot henkilöliikenteestä Inkomster av persontrafiken Receipts from passenger traffic	Tulot tavara-liikenteestä Inkomster av godstrafiken Receipts from freight traffic	Tulot kaikkiaan Summa inkomster Total receipts	Varsinaiset menot Egentliga utgifter Expenditure proper	Ylijäämä (+) tai vajaus (—) Överskott (+) eller underskott (—) Net surplus (+) or deficit (—)
	1 000 t	1 000 000 t-km	1 000	Milj. mk — Million markkas				
1938	13 733	2 263	23 714	302	755	1 113	923	+ 190
1948	15 451	3 458	48 720	3 878	9 159	13 642	11 958	+1 684
1949	13 926	3 004	43 528	3 381	8 138	12 143	13 079	— 936
1950	15 803	3 450	45 234	3 528	8 803	13 200	15 708	—2 508
1951	19 461	4 429	42 607	4 710	14 968	21 236	20 505	+ 731
1952	17 201	3 947	36 648	5 130	17 402	25 099	24 002	+ 1097
1953	15 580	3 672	34 073	4 949	15 665	22 617	23 025	— 408
1953 IV	1 202	312	2 686	420	1 299	1 843	1 849	— 6
V	1 235	278	2 645	402	1 246	1 753	2 175	— 422
VI	1 392	306	2 641	536	1 370	2 012	2 059	— 47
VII	1 358	304	2 600	635	1 352	2 125	1 820	+ 305
VIII	1 287	304	2 804	525	1 307	1 947	1 810	+ 137
IX	1 401	328	3 640	313	1 386	1 806	1 868	— 62
X	1 480	333	2 652	340	1 419	1 878	1 823	+ 55
XI	1 440	305	2 540	317	1 310	1 732	1 793	— 61
XII	1 288	282	2 654	450	1 246	2 425	2 332	+ 93
1954 I	1 289	287	4 030	332	1 217	1 646	1 510	+ 136
II	1 333	339	2 451	301	1 317	1 705	1 868	— 163
III	1 492	399	2 610	344	1 559	1 996	1 759	+ 237
IV	1 386	304	2 683	437	1 376	1 925	1 753	+ 172
V	1 470	294	2 691	371	1 415	1 896	2 043	— 147
VI	1 549	299	2 817	604	1 389	2 112	1 919	+ 193
VII	1 581	321	2 739	662	1 448	2 245	1 745	+ 500
VIII	1 497	310	2 943	537	1 366	2 051	1 753	+ 298
IX	1 589	318	3 681	347	1 447	2 160	1 847	+ 313
X	1 645	338	2 741	336	1 518	1 990	1 866	+ 124

15. Posti- ja lennätinlaitos — Post- och telegrafverket — Postal, telegraphic and telephone services

Vuosi ja kuukausi År och månad Year and month	Postitulot Post- inkomster Postal revenue	Puhelin- tulot Telefon- inkomster Revenue from telephone service	Lennätin- tulot Telegraf- inkomster Income from telegraphic service	Muita tulot Övriga inkomster Other income	Yhteensä Summa Total income	Kaukopuhelut Fjärrsamtal Trunk calls		Sähkösanomat Telegram Telegrams	
						kotimaassa (3 min. jaks.) inrikes (3 min. period.) — ¹⁾	ulkomaille (minuuteissa) till utlandet (i minuter) — ²⁾	kotimaassa inrikes within Finland	ulkomaille till utlandet abroad
Milj. mk — Million markkas						1 000			
1938	199.3	85.6	16.2	3.2	304.3	27 418	558	276	309
1948	2 646.5	1 400.6	172.1	48.2	4 267.4	47 243	1 338	746	349
1949	2 969.0	1 461.3	199.5	26.9	4 656.7	49 809	1 325	660	370
1950	3 560.3	1 890.9	234.8	35.3	5 721.3	53 974	1 361	652	397
1951	4 229.0	2 392.4	304.8	748.0	7 674.2	58 056	1 500	667	473
1952	5 124.9	2 798.7	370.5	1 174.8	9 468.9	59 637	1 457	677	458
1953	5 235.2	2 894.1	336.2	1 198.7	9 662.2	63 125	1 472	657	403
1953 IV	419.8	304.8	28.2	102.6	855.4	5 243	110	51	30
V	383.6	205.2	21.5	99.6	709.9	5 375	127	63	32
VI	391.8	241.1	26.9	98.6	758.4	5 066	121	59	34
VII	388.1	272.7	26.2	96.9	783.9	4 993	117	55	35
VIII	380.3	240.8	27.4	96.8	745.3	5 152	123	59	35
IX	414.9	161.0	32.1	97.2	705.2	5 366	126	57	37
X	433.2	327.3	30.0	98.5	889.0	5 609	130	54	38
XI	436.5	205.1	31.4	101.9	774.9	5 490	135	53	37
XII	817.6	246.1	26.7	114.9	1 205.3	5 545	136	63	39
1954 I	309.5	282.3	36.3	4.5	632.6	5 396	123	51	32
II	653.0	235.5	30.2	4.0	922.7	5 256	135	47	31
III	513.8	222.3	24.0	5.2	765.3	5 898	140	53	35
IV	529.3	333.9	32.8	8.0	904.0	5 698	131	54	35
V	479.5	224.1	31.5	10.4	745.5	5 980	140	66	37
VI	495.6	246.3	27.0	5.2	774.1	5 427	134	63	38
VII	493.5	298.6	36.2	9.7	838.0	5 247	128	60	39
VIII	476.7	246.4	33.1	4.4	760.6	5 534	133	58	39
IX	509.6	243.2	36.0	9.8	798.6	5 797	138	59	43
X	526.5	349.4	34.7	9.1	919.7	5 984	147	58	42

¹⁾ Within Finland (3-minute periods). — ²⁾ Abroad (minutes).

16. Tuonnin ja viennin arvo — Värde av importen och exporten — Value of imports and exports

Vuosi ja kuukausi År och månad Year and month	Tuonti; milj. mk — Import; milj. mk Imports million markkas					Vienti; milj. mk — Export; milj. mk Exports million markkas					Viennin (+) tai tuonnin (—) enemmisyys Överskott av exporten (+) eller importen (—) *)
	Raaka-aineet Råvaror Raw materials	Koneet Maskiner Machines	Ravinto- ja nautinto-aineet Födo- o. njutnings-ämnen—*)	Muut kulutus-tavarat Andra konsumtions-varor — *)	Yhteensä Summa Total	Eläimistä saadut ruokata- v. Anima- liska livs- medel—*)	Puutava- rat ja puuteok- set Trävirke och trä- arbe- ten — *)	Paperi- teollisuus- tuotteet Pappers- industri- alster — *)	Muut tavarat Övriga varor Other goods	Yhteensä Summa Total	
1938	3 571	1 923	1 200	1 913	8 607	699	3 360	3 458	881	8 398	— 209
1948	32 245	12 641	13 198	8 285	66 369	56	23 797	28 940	3 712	56 505	— 9 864
1949	30 248	15 191	9 370	11 469	66 278	1 590	31 046	26 713	6 257	65 606	— 672
1950	38 214	19 218	16 786	14 930	89 148	1 952	35 585	35 062	8 880	81 479	— 7 669
1951	75 568	32 358	24 402	23 136	155 464	2 026	73 407	99 108	12 342	186 883	+ 31 419
1952	75 493	49 006	32 600	25 087	182 186	2 927	70 312	66 385	17 205	156 829	— 25 357
1953	48 898	31 760	26 791	14 411	121 860	2 215	53 085	48 785	27 470	131 555	+ 9 695
1953 IX	3 805	2 415	1 938	1 230	9 388	164	5 347	4 176	2 128	11 815	+ 2 427
X	4 617	3 213	1 436	1 370	10 636	227	5 094	4 761	3 601	13 683	+ 3 047
XI	4 231	2 002	1 891	1 282	9 406	233	4 753	4 176	3 381	12 543	+ 3 137
XII	5 385	2 810	2 550	1 405	12 150	290	4 451	4 756	2 591	12 088	— 62
1954 I	5 231	2 287	1 987	1 270	10 775	82	2 900	4 158	2 079	9 219	— 1 556
II	3 937	3 088	1 642	1 094	9 761	284	2 470	3 891	1 350	7 995	— 1 766
III	4 456	2 664	2 090	1 488	10 698	498	2 305	4 886	1 638	9 327	— 1 371
IV	4 849	2 865	1 828	1 678	11 220	431	2 881	5 448	1 644	10 404	— 816
V	4 864	3 023	2 486	1 458	11 831	317	4 254	5 420	2 440	12 431	+ 600
VI	4 951	3 268	2 252	1 403	11 874	238	6 417	5 290	2 613	14 558	+ 2 684
VII	5 421	3 023	2 721	1 558	12 723	338	8 794	5 334	1 979	16 445	+ 3 722
VIII	5 599	3 316	1 703	1 414	12 032	343	7 564	4 840	2 041	14 788	+ 2 756
IX	6 765	3 609	2 340	1 608	14 322	286	7 112	5 501	2 956	15 855	+ 1 533
X	6 932	3 570	1 931	1 634	14 067	322	6 572	6 121	2 777	15 792	+ 1 725
XI	5 878	4 200	2 624	1 803	14 505	429	6 045	5 567	4 204	16 245	+ 1 740

17. Tuonnin ja viennin volyymi-indeksi ¹⁾ — Volymindex för importen och exporten ¹⁾

Volume index for imports and exports

Vuosi ja kuukausi År och månad Year and month	Tuonti — Import — Imports										Vienti — Export — Exports		
	Eläimistä saadut ruokata- v. Anima- liska livs- medel—*) 78 %	Vilja ja viljatuot- teet Spannmål och spannmålspro- dukter—*) 99 %	Kehruu- aineet Spånads- ämnen Textile raw materials 94 %	Kehruu- tuotteet Spånads- varor Textile products 50 %	Rauta- tavarat Järn- varor Iron ware 35 %	Raaka- aineet Råvaror Raw materials 69 %	Koneet yms. Maskiner Machines 49 %	Ravinto- ja nautinto- aineet Födo- o. njutnings- ämnen—*) 91 %	Muut kulutus- tavarat Andra konsumtions- varor—*) 35 %	Yleis- indeksi Total- index Total index 62 %	Puu- tavarat Trävaror Wood 91 %	Paperi- teoll. tuotteet Pappers- industri- alster — *) 87 %	Yleis- indeksi Total- index Total index 84 %
1948	1 509	156	92	68	139	123	134	157	76	121	64	83	67
1949	451	87	123	142	153	111	135	105	100	112	77	91	80
1950	415	114	114	165	128	116	139	128	109	120	80	104	88
1951	816	172	133	186	170	146	206	127	133	151	110	116	110
1952	352	234	138	225	201	159	311	196	164	187	96	97	97
1953	358	181	111	128	98	120	196	168	97	137	81	113	102
1953 IX	446	214	128	119	88	124	201	167	93	139	81	116	101
X	432	190	119	121	88	121	205	159	93	137	80	115	101
XI	396	174	106	124	90	117	200	159	94	134	81	114	102
XII	358	181	111	128	98	120	196	168	97	137	81	113	102
1954 I	304	84	255	147	226	226	243	160	109	187	149	124	135
II	246	119	210	138	236	219	256	162	112	190	172	129	144
III	235	121	216	129	236	205	217	167	115	179	178	132	149
IV	204	123	210	133	238	203	203	161	121	176	167	136	151
V	194	117	198	141	199	192	189	157	118	169	141	140	147
VI	188	110	191	153	183	185	195	152	117	166	112	140	136
VII	178	112	192	157	171	180	197	153	117	165	100	140	127
VIII	154	112	193	161	173	180	206	149	117	166	92	136	119
IX	124	109	179	160	181	184	208	151	118	169	93	135	119
X	120	98	168	162	186	183	209	146	117	168	93	134	118
XI	146	107	167	169	188	179	217	152	121	170	94	133	119

Muist. Kuukausi-indeksiluvuissa on otettu huomioon tavaravaihto vuoden alusta kunkin kuukauden loppuun saakka. Tuonnissa on käytetty cif- ja viennissä fob-hintoja. Prosenttiluvut tavararyhmien nimitysten jäljessä ilmoittavat kuinka suuri osa kuhunkin ryhmään kuuluvista tavaroista — v:n 1935 arvojen mukaan — on indeksiä laskettaessa otettu huomioon.

Ann. Månadsindextalen basera sig på varubyttet från årets början till slutet av resp. månad. För importen har använts cif-pris, för exporten fob-pris. — Procentalen efter varornas namn ange resp. indextals omfattning, i det att de — på basen av 1935 års värden — uttrycka, hur stor del av varje grupp, som medtagits i indexberäkningen.

N. B. The monthly indices take into consideration the exchange of goods from 1 January to the end of the month in question. Imports are given at cif prices, exports at fob prices. The percentage figure given under the column headings for the various groups of goods indicates the amount of the goods of the group — according to 1935 values — that is considered in the calculation of the indices.

¹⁾ 1935 = 100. Ulkomaankauppatilaston mukaan. — Enligt utrikeshandelsstatistiken.
*) Food, beverages and tobacco. — *) Other consumers' goods. — *) Foodstuffs of animal origin. — *) Timber and wood products. — *) Paper industry products. — *) Export surplus (+) or import surplus (—). — *) Cereals and cereal products.

18. Tärkeimpien tavarain tuonti — Importen av de viktigaste varorna — Imports of certain commodities

Vuosi ja kuukausi År och månad Year and month	Silli, suolattu Sill, saltad Herring, salted	Kahvi, paah- tamaton Kaffe, orostat Coffee, not roasted	Vehnä, jauha- maton Vete, omalet Wheat, not milled	Ruis, jauha- maton Råg, omalen Rye, not milled	Riisi ja riisi- suurimot Ris och risgryn Rice and rice groat	Perunajauho Potatismjöl Potato secula	Sianihra (lard) Svinister (lard) Lard	Sokeri Socker Sugar
	Tonnia — Ton — Tons							
1938	436	26 222	49 605	26 020	15 955	2 561	63	117 562
1948	9 081	9 151	109 458	125 854	20	146	859	92 406
1949	7 801	11 328	151 621	6 000	5 996	1 455	1 088	90 403
1950	4 892	14 919	203 244	34 500	1 784	2 865	1 367	110 898
1951	4 467	14 771	214 495	102 959	7 127	6 254	66	107 198
1952	3 265	21 791	315 948	127 176	9 929	2 980	139	120 514
1953	4 492	23 017	249 163	106 369	6 840	322	647	123 135
1953 VII	54	1 827	30 041	6 086	0	11	18	10 187
VIII	718	1 914	23 694	2 570	0	205	16	14 353
IX	20	1 779	15 726	2 015	2 523	58	—	10 924
X	507	920	5 975	5 797	2	10	0	11 391
XI	426	2 501	6 952	5 783	2	—	—	5 995
XII	786	2 881	11 260	4 065	2 031	6	—	9 568
1954 I	789	2 083	9 376	—	1 482	60	—	4 206
II	61	1 250	20 531	—	42	77	—	3 996
III	6	2 980	21 393	50	0	—	5	6 621
IV	5	1 867	13 317	1 436	0	593	19	7 540
V	23	2 448	12 539	12 609	772	1 030	17	15 092
VI	15	1 942	11 540	5 151	6 540	79	11	10 409
VII	24	2 807	21 274	1 019	2 630	1 051	18	16 550
VIII	13	1 709	3 804	15 015	483	170	16	11 603
IX	12	2 969	6 611	12 186	0	208	6	14 036
X	152	2 485	3 298	5 422	1 030	74	—	7 360
XI	1 562	2 455	32 565	11 207	1 849	2 321	—	2 012

Vuosi ja kuukausi År och månad Year and month	Öljykakut, Öljykakkujau- hot ja -rouheet Oljekakor, oljekaksmjöl och -kross — ¹⁾	Tupakka, valmistamaton Tobak, oarbetad Raw tobacco	Keittosuola Koksalt Common salt	Rikki Svavel Sulphur	Kivhiili Stenkol Coal	Koksi Koks Coke	Bentsiini Bensin Motor spirits	Moottoripetroll ja paloöljy Motorpetroleum och fotogen Motor petro- leum and kerosene
	Tonnia — Ton — Tons							
1938	58 758	3 972	117 263	55 187	1 528 548	248 045	136 654	64 726
1948	52 444	6 630	130 882	21 023	1 999 932	412 504	199 519	43 650
1949	67 656	2 129	66 880	19 574	944 788	250 526	216 498	37 300
1950	41 867	4 270	96 589	22 638	1 458 309	469 053	243 602	67 401
1951	75 465	4 613	106 273	36 513	1 991 357	345 235	266 106	53 137
1952	96 966	4 872	91 029	27 652	2 241 499	346 840	284 265	63 615
1953	47 691	4 732	93 681	20 745	1 701 886	201 209	303 627	71 604
1953 VII	5 710	229	7 522	1 102	166 898	23 829	31 299	4 956
VIII	4 702	455	10 356	4 029	170 389	18 620	30 141	7 393
IX	2 520	497	7 714	2 020	210 249	14 217	28 333	10 496
X	956	395	9 586	2 641	228 082	14 282	22 907	8 467
XI	1 942	439	15 534	2 766	231 558	11 040	21 638	4 696
XII	2 878	362	10 503	1 768	160 983	11 543	28 690	5 511
1954 I	5 781	402	9 495	9 086	156 345	29 187	23 447	3 481
II	4 560	464	6 414	3	66 259	27 925	25 760	4 012
III	782	492	474	1 431	50 730	28 247	25 419	2 916
IV	1 407	470	3 622	—	44 890	27 848	22 585	4 113
V	3 715	402	7 613	3 447	104 166	21 514	25 333	8 380
VI	5 009	332	22 632	5 580	130 789	12 415	31 661	6 821
VII	4 409	381	20 048	2 515	142 818	20 802	20 089	4 034
VIII	3 064	476	9 678	1 673	159 648	53 602	38 031	5 767
IX	6 781	475	6 770	5 077	129 046	43 458	36 074	9 323
X	3 024	456	11 757	2 747	299 720	58 956	34 313	9 621
XI	1 597	461	9 424	3 830	188 933	74 054	25 731	6 789

¹⁾ Oil cake, oil cake meal and grits.

18. Tärkeimpien tavarain tuonti (jatk.) — Importen av de viktigaste varorna (forts.) — (cont.)

Vuosi ja kuukausi År och månad Year and month	Typpilannoitteet Kvävegödningsmedel Nitrogen fertilizers	Fosfaattilannoitteet Fosfatgödningsmedel Phosphated fertilizers	Kalilannoitteet Kaligödningsmedel Potash fertilizers	Nautaeläinten vuodat, tuoreet tai suolatut Hudar av nötkreatur, färsk eller saltade — ¹⁾	Raaka kautsu ja kautsu- jätteet Rå kautschuk o. kautschuk- avfall — ²⁾	Laatat, levyt ja pasta vulkanisointimatta kautsusta—Plattor, skivor o. pasta av o vulkaniserad kautschuk — ³⁾	Autorenkaat Automobilringar Automobile tyres and tubes	Villa Ull Wool	Villa- ja karvankankaat Tyger av ull och av djurhår Woven wool and hair fabrics
	Tonnia — Ton — Tons								
1938	51 987	97 959	40 985	5 981	2 839	2 891	838	2 655	..
1948	49 221	225 262	83 695	4 724	1 658	2 129	2 221	3 705	868
1949	51 228	244 649	93 467	6 858	1 732	3 021	995	4 948	1 283
1950	72 863	211 756	55 883	5 780	2 334	2 207	1 231	6 265	1 191
1951	99 469	357 498	73 324	7 073	876	6 602	3 177	4 800	1 019
1952	133 042	295 955	100 440	3 414	681	2 850	1 548	4 259	1 199
1953	84 502	167 069	91 315	4 245	1 075	3 880	822	4 278	525
1953 VII ..	10 616	10 456	15 100	190	45	322	43	213	17
VIII ..	5 048	22 491	13 144	98	88	528	80	306	38
IX ..	5 878	6 736	6 600	494	324	117	126	305	56
X ..	8 226	31 174	16 743	42	114	278	103	458	73
XI ..	4 048	22 465	12 203	335	118	527	71	298	66
XII ..	3 401	25 600	5 318	1 161	97	256	69	409	65
1954 I ..	4 697	18 720	7 607	180	41	198	68	330	63
II ..	7 814	23 795	600	296	29	51	69	344	54
III ..	1 322	24 758	—	183	84	1 627	76	303	58
IV ..	18 296	24 116	10 900	164	91	630	219	606	60
V ..	11 751	17 608	11 930	757	71	49	97	550	48
VI ..	7 640	10 478	10 099	804	88	99	125	480	57
VII ..	6 750	27 394	6 788	215	107	884	204	270	69
VIII ..	5 060	20 284	8 329	325	182	175	263	455	83
IX ..	11 672	28 497	11 674	418	228	124	509	470	81
X ..	10 728	18 472	9 054	453	271	554	246	563	85
XI ..	8 857	22 655	6 832	413	140	1 095	316	526	105

Vuosi ja kuukausi År och månad Year and month	Puuvilla Bomull Cotton	Puuvillakankaat Tyger av bomull Woven cotton fabrics	Tiilet, tulenkestävät Tegel, eldfasta Fireproof bricks	Takkirauta Tackjärn Pig-iron	Tankorauta ja teräs Stångjärn och stål Iron and steel bars	Rauta- ja teräslevy Järn- och stålplåt Sheet iron and steel	Generaattorit, moottorit yms. sähkökoneet Generators, motorer o. a. d. elektr. maskiner Generators, motors and other electric machines	Autot ja niiden alustat Automobiler och underreden till dem Automobiles and automobile chassis
	Tonnia — Ton — Tons							
1938	14 104	3 466	25 681	29 007	..	52 440	3 209	8 019
1948	9 856	1 054	14 115	18 966	95 503	59 819	3 982	4 792
1949	12 340	2 775	30 743	23 499	84 171	77 185	4 629	4 899
1950	8 546	3 952	18 269	7 913	75 575	82 031	4 657	5 332
1951	12 943	4 276	17 614	7 518	127 180	116 227	4 130	18 699
1952	14 270	7 255	18 887	21 475	132 896	124 546	4 191	26 448
1953	10 237	2 739	11 325	6 446	40 105	79 356	4 111	10 365
1953 VII ..	—	157	1 682	327	1 945	5 899	473	1 084
VIII ..	2 370	171	696	5	1 588	3 660	179	545
IX ..	348	187	1 450	272	1 519	4 731	262	729
X ..	—	228	1 534	150	2 768	5 655	400	894
XI ..	371	211	966	1 858	4 083	8 905	255	761
XII ..	1 607	251	887	3 424	4 189	11 890	500	1 940
1954 I ..	4 405	222	585	2 018	4 517	8 178	144	1 011
II ..	732	155	1 019	1 451	3 319	6 450	848	1 121
III ..	2 595	217	666	3 436	5 906	6 839	287	635
IV ..	980	262	831	4 594	7 657	13 889	231	1 686
V ..	762	211	758	3 623	9 674	8 845	397	676
VI ..	393	186	661	5 123	7 656	11 452	640	855
VII ..	2 614	185	493	8 086	9 169	10 924	163	2 100
VIII ..	1 939	186	339	5 871	8 978	14 055	382	1 278
IX ..	0	186	584	1 699	10 342	14 107	480	2 046
X ..	414	202	1 117	1 712	8 322	21 137	536	1 477
XI ..	1 469	230	1 293	3 765	6 176	19 436	535	758

¹⁾ Uncured or salted neat hides — ²⁾ Raw rubber and rubber waste — ³⁾ Plates, sheets and pastes of non-vulcanized rubber.

19. Tärkeimpien tavarain vienti — Exporten av de viktigaste varorna — Exports of certain commodities

Vuosi ja kuukausi År och månad Year and month	Sianliha ja silava Svinkött och fläsk Pork and lard	Juusto Ost Cheese	Malmi ¹⁾ Malm ¹⁾ Ores ¹⁾	Tulitikut Tändstickor Matches	Pyöreä puutavara Rundvirke Round wood	Siitä — Därav — Of which		Vaneri Faner Plywood and veneers	Sahattu puutavara Sågade trävaror Sawn lumber
	Tonnia — Ton — Tons					k-m ³ — f-m ³			stds
1938	2 720	6 771	22 293	1 893	2 783 907	891 895	1 624 805	221 934	861 464
1948	—	75	17 087	1 060	1 996 406	427 206	1 279 796	175 398	469 972
1949	4 684	4 112	40 459	1 592	2 250 657	845 878	1 133 956	208 161	607 287
1950	628	7 841	6 818	2 481	3 265 708	1 882 293	880 040	195 339	682 540
1951	532	7 973	8 371	1 398	5 304 698	3 477 759	1 121 918	279 231	875 003
1952	—	9 522	7 000	1 268	5 112 003	2 631 099	1 653 143	221 850	611 180
1953	—	10 800	84 970	1 178	2 387 881	1 431 398	587 652	216 056	688 179
1953 VII ..	—	742	1 680	128	381 221	198 303	110 861	21 384	119 549
VIII ..	—	736	5 814	29	348 928	161 511	118 132	9 465	85 152
IX ..	—	862	12 847	82	296 897	161 850	76 989	16 388	66 927
X ..	—	1 192	20 070	135	262 441	174 081	71 518	22 487	56 093
XI ..	—	1 169	15 758	125	208 903	126 193	72 436	18 911	63 486
XII ..	—	1 434	13 870	116	186 683	117 706	56 931	25 371	54 502
1954 I ..	—	345	8 873	111	116 430	84 200	24 558	15 782	38 728
II ..	45	1 077	458	82	60 127	48 099	5 052	17 532	21 148
III ..	557	1 627	5	199	74 121	52 684	11 675	25 497	11 795
IV ..	601	1 143	1 517	73	126 492	67 977	47 285	27 013	20 961
V ..	472	1 027	17 128	114	276 483	177 334	47 613	29 993	35 741
VI ..	403	509	7 315	70	466 767	266 881	147 175	24 688	78 067
VII ..	105	1 010	21 565	67	623 264	342 103	137 588	25 791	113 235
VIII ..	226	986	39 168	47	558 434	333 694	138 017	14 715	102 461
IX ..	724	690	52 112	18	467 672	264 525	146 225	29 871	88 716
X ..	788	845	63 532	86	396 980	230 307	127 450	21 261	85 016
XI ..	1 148	1 352	25 897	122	273 739	169 364	81 746	29 703	76 688

Vuosi ja kuukausi År och månad Year and month	Ovet Dörrar Doors	Lankarullat Trådrullar Spools	Puutalot ja parakit Trähus och -baracker Prefabricated houses and barracks	Puuhioke ¹⁾ Slipmassa ²⁾ Mechanical wood pulp ³⁾	Sulfiittiselluloosa ⁴⁾ Sulfitcellulosa ⁵⁾ Chemical wood pulp, sulphite ⁶⁾	Sulfaattiselluloosa ⁷⁾ Sulfatcellulosa ⁸⁾ Chemical wood pulp sulphate ⁹⁾	Pahvi ja kartonki Papp och kartong Paperboard and fibreboard	Sanomalehtipaperi Tidningspapper Newsprint paper	Painopaperi, muu Tryckpapper, annat Printing paper other qualities
	Tonnia — Ton — Tons								
1938	630	4 954	—	224 557	669 704	351 709	100 739	357 930	8 345
1948	2 285	3 487	³⁾ 159 181	97 097	372 650	329 787	108 061	288 775	57 390
1949	1 139	2 885	⁴⁾ 180 222	160 336	449 467	310 737	91 445	347 976	38 602
1950	4 231	2 252	⁵⁾ 88 596	177 305	513 340	365 408	138 871	378 751	53 272
1951	3 552	3 436	⁶⁾ 184 172	209 738	593 718	387 824	164 763	382 444	81 612
1952	2 862	1 167	⁷⁾ 185 341	143 443	476 502	245 423	109 201	392 442	71 222
1953	2 232	1 143	⁸⁾ 164 613	203 532	464 124	322 923	120 701	402 181	85 196
1953 VII ..	94	53	17 708	13 244	27 655	22 974	9 984	33 697	6 521
VIII ..	110	107	19 526	17 498	49 017	23 253	6 985	35 279	7 683
IX ..	114	56	13 779	26 622	43 035	29 309	9 618	31 377	6 616
X ..	97	131	21 804	18 656	42 922	27 802	10 846	36 762	9 510
XI ..	120	95	14 718	20 739	36 351	26 153	11 489	32 222	7 045
XII ..	205	115	14 617	16 177	45 524	30 244	12 412	34 618	9 364
1954 I ..	142	80	7 411	16 843	36 898	24 092	11 230	33 686	7 406
II ..	139	125	17 024	12 277	37 106	19 313	10 235	28 520	6 433
III ..	66	151	17 022	14 696	44 431	26 761	13 712	32 169	7 086
IV ..	17	172	13 155	11 639	49 246	32 780	16 345	36 115	8 616
V ..	94	104	16 715	25 425	47 484	37 073	12 660	34 239	7 525
VI ..	39	156	12 759	20 297	55 658	35 071	12 087	28 360	7 024
VII ..	38	179	9 235	17 857	47 789	32 020	13 329	30 559	8 120
VIII ..	29	38	6 555	10 381	45 106	26 100	10 557	33 373	5 699
IX ..	89	158	9 386	17 056	48 440	34 194	13 327	33 708	8 981
X ..	124	138	11 502	13 604	55 249	29 650	15 822	40 419	10 864
XI ..	35	160	12 198	17 068	53 070	38 821	14 898	24 192	7 129

¹⁾ Kuparimalmia lukuunottamatta. — Förutom kopparmalm. — Excluding copper ore.

²⁾ Kuivaa painoa. — Torr vikt. — Dry weight.

³⁾ 10 231 kpl. — st. — No. = 873 257 m², square metres.

⁴⁾ 12 323 kpl. — st. — No. = 990 333 m², » » »

⁵⁾ 7 434 kpl. — st. — No. = 477 211 m², » » »

⁶⁾ 15 642 kpl. — st. — No. = 1038 416 m², » » »

⁷⁾ 15 851 kpl. — st. — No. = 1048 593 m², » » »

⁸⁾ 897 085 m², square metres.

19. Tärkeimpien tavarain vienti (jatk.) — Exporten av de viktigaste varorna (forts.) — (cont.)

Vuosi ja kuukausi År och månad Year and month	Kääre- paperi Omslags- papper Wrapping paper	Voimapaperi Kraftpapper Kraft paper	Tapetti- paperi Tapet- papper Wall paper	Paperi, muu Papper, annat Other papers	Pahvi- ja paperiteokset Arbeten av papp o. papper Cardboard and paper products	Asbesti Asbest Asbestos	Keraamiset talousesineet Keramiska hushållsföre- mål Household ceramics	Takkirauta ja ferrolegeringit Tackjärn och ferrolegeringar Pigiron and ferro alloys	Kupari, val- mistamaton sekä romu Koppar, oarb. samt skrot Crude and scrap copper
	Tonnia — Ton — Tons								
1938	58 929	17 132	508	37 868	640	2 313	..	15 182	13 359
1948	62 286	36 605	3 823	4 203	5 279	2 512	2 916	11 496	5 372
1949	60 451	33 941	3 062	4 587	4 113	1 827	1 952	13 843	3 502
1950	67 971	36 949	2 444	3 892	4 794	2 301	2 280	22 896	4 325
1951	131 175	97 744	4 292	5 652	7 110	2 927	2 158	13 932	4 271
1952	97 213	68 977	1 692	6 519	4 880	2 490	1 136	7 170	1 725
1953	177 151	140 324	4 546	7 519	6 364	3 016	884	3 074	2 411
1953 VII ..	11 963	8 702	762	453	286	155	92	40	—
VIII ..	18 576	15 507	119	454	242	227	28	7	188
IX ..	14 250	11 067	299	654	776	396	56	0	176
X ..	19 827	14 750	789	838	1 105	174	64	—	243
XI ..	18 543	14 849	464	575	1 114	700	89	335	263
XII ..	18 835	15 235	615	679	914	372	89	—	208
1954 I ..	14 389	10 648	233	531	594	248	24	—	125
II ..	15 079	11 802	176	884	1 244	175	62	—	50
III ..	18 176	13 844	418	1 392	1 427	212	72	420	262
IV ..	20 887	17 350	513	922	1 762	496	52	—	50
V ..	20 427	16 739	393	994	1 365	275	68	24	238
VI ..	19 793	16 606	367	828	1 162	283	54	395	75
VII ..	22 644	17 740	364	993	1 651	346	71	90	—
VIII ..	20 792	17 790	289	750	1 544	141	39	98	—
IX ..	20 645	16 612	436	993	1 395	218	60	—	255
X ..	25 635	20 996	1 129	1 126	1 373	591	122	—	26
XI ..	22 727	18 500	575	1 441	1 819	447	105	—	255

20. Tukkuliikkeiden kotimainen myynti¹⁾
Partiaffärernas inrikes försäljning¹⁾
Domestic wholesale sales¹⁾

Kuukausi Månad Month	1951	1952	1953	1954
	Milj. mk — Million markkas			
I	14 541	17 974	15 944	16 207
II	16 375	19 886	16 998	17 949
III	17 820	20 304	19 134	21 288
IV	20 765	21 092	19 966	22 604
V	20 585	22 994	20 502	23 228
VI	19 785	19 702	20 893	21 658
VII	17 070	20 980	19 321	21 723
VIII	20 620	20 055	22 475	23 587
IX	20 543	23 320	24 088	24 258
X	21 667	23 018	22 730	22 475
XI	23 363	21 355	20 937	—
XII	21 722	20 551	22 589	—
I—XII	234 856	251 231	246 077	—

21. Osuuskauppojen vähittäismyynti
Andelsaffärernas minutförsäljning
Retail sales of co-operative societies

Kuukausi Månad Month	1951	1952	1953	*1954
	Milj. mk — Million markkas			
I	6 406	8 197	8 038	8 091
II	7 451	9 478	8 843	9 139
III	8 758	10 010	9 771	10 018
IV	9 376	10 627	10 895	11 132
V	10 658	12 597	11 980	12 019
VI	10 156	10 585	11 220	11 438
VII	9 688	10 886	11 011	11 562
VIII	10 411	11 174	11 429	11 487
IX	10 167	11 205	11 919	11 716
X	11 198	11 828	11 963	12 100
XI	10 894	11 047	10 821	11 669
XII	13 340	13 332	13 931	—
I—XII	118 503	130 966	131 821	—

¹⁾ Uuden Suomen mukaan. Tiedot käsittivät v. 1950 arviolta 68 % maan kaikkien tukkuliikkeiden myynnistä. — Enligt »Uusi Suomi». Uppgifterna omfattade, enligt uppskattning år 1950, 68 % av samtliga partiaffärers försäljning. — Coverage in 1950 about 68 % of total wholesale sales.

22. Helsingin Arvopaperipörssi — Helsingfors Fondbörs
Helsinki Stock Exchange

Vuosi ja kuukausi År och månad Year and month	Myynti — Försäljning — Sales							Osakeindeksi ¹⁾ Aktieindex ¹⁾ Share index 1948 = 100		
	Osakkeet Aktier Shares	Siitä — Därav — Of which			Merkintä oikeudet Täckningsrätter Subscription rights	Obligaatiot Obligationer Bonds	Yhteensä Summa Total	Pankit Banker Banks	Teollisuus Industri Industry	Yleisindeksi General index General index
		Teollisuus Industri Industry	Pankit Banker Banks	Holding Holding company						
	Milj. mk — Million markkas									
1938....	190.9	124.1	59.3	.	5.8	25.1	221.8	123	43	50
1948....	720.5	390.4	114.6	152.8	7.8	547.6	1 275.9	100	100	100
1949....	1 139.7	446.3	138.8	331.5	28.7	448.6	1 617.0	94	94	96
1950....	2 006.2	1 093.0	289.5	590.4	143.2	807.0	2 956.4	134	168	162
1951....	2 090.9	1 166.5	322.5	548.7	93.0	597.0	2 780.9	130	227	210
1952....	1 498.4	910.0	238.1	269.0	113.3	372.3	1 984.0	126	190	180
1953....	1 821.6	1 158.2	360.0	243.2	22.9	289.4	2 133.9	135	213	200
1953 VII	175.5	112.6	34.9	24.1	—	31.2	206.7	140	215	203
VIII	240.9	180.0	31.0	25.0	8.2	51.9	301.0	144	245	227
IX	238.7	176.0	40.0	19.5	14.7	29.3	282.7	141	245	227
X	100.6	65.4	20.9	9.9	—	17.1	117.7	142	243	226
XI	131.6	78.9	31.2	15.7	—	12.1	143.7	144	247	230
XII	124.8	81.2	26.5	11.5	—	10.3	135.1	145	247	231
*1954 I	115.9	76.9	31.3	7.7	—	9.3	125.2	148	262	243
II	125.1	89.7	25.9	5.8	—	10.4	135.5	148	253	236
III	162.1	124.1	25.5	7.6	—	11.2	173.3	147	250	234
IV	110.4	83.4	18.7	5.0	14.3	6.2	130.9	140	239	224
V	88.4	64.8	18.3	5.3	42.6	8.1	139.1	133	234	219
VI	100.2	71.2	14.8	7.6	15.8	7.6	123.6	133	232	218
VII	103.5	77.4	18.4	4.6	—	19.4	122.9	137	248	231
VIII	97.2	75.3	14.8	5.5	—	12.8	110.0	141	256	238
IX	113.2	80.7	24.5	5.8	—	8.9	122.1	139	255	237
X	89.4	59.9	21.1	4.5	3.2	8.1	100.7	138	258	239
XI	114.4	84.1	22.5	5.3	1.9	31.9	148.2	139	262	243

23. Protestoidut vekselit ja tratat²⁾
Protesterade växlar och trattor²⁾
Protested bills of exchange and drafts

Vuosi ja kuukausi År och månad Year and month	Vekselit Växlar Bills of Exchange	Tratat Trattor Drafts	Yhteensä Summa Total
1949....	124 262	41 656	165 918
1950....	75 205	30 293	105 498
1951....	60 277	52 697	112 974
1952....	144 969	136 124	281 093
1953....	126 454	76 878	203 332
1953 III	9 267	8 830	18 097
IV	9 890	6 243	16 133
V	7 494	5 353	12 847
VI	21 878	4 160	26 038
VII	7 833	7 228	15 061
VIII	7 215	4 637	11 852
IX	9 239	4 958	14 197
X	8 994	4 357	13 351
XI	10 981	9 088	20 069
XII	10 873	6 815	17 688
*1954 I	26 878	3 796	30 674
II	14 244	4 428	18 672
III	15 240	9 525	24 765
IV	17 956	7 650	25 606
V	13 972	4 516	18 488
VI	15 867	4 298	20 165
VII	13 489	4 139	17 628
VIII	26 568	5 929	32 497
IX	27 191	5 642	32 833
X	10 302	5 595	15 897

24. Vireillepannut vararikot velallisen ja toimialan mukaan — Anhängiggjorda konkursmål efter gäldenär och näringsgren
Bankruptcies

Vuosi ja neljännes År och kvartal Year and quarter	Yksityshenkilöt Privatpersoner Private persons					Osakeyhtiöt Aktiebolag Limited companies					Muut yhteisöt Andra sammanslutningar Others					Kalklaan Inalles Total
	Maanviljelys Jordbruk Agriculture	Kauppa Handel Commerce	Teollisuus Industri Manufact.	Muut Övriga Others	Yhteensä Summa Total	Maanviljelys Jordbruk Agriculture	Kauppa Handel Commerce	Teollisuus Industri Manufact.	Muut Övriga Others	Yhteensä Summa Total	Maanviljelys Jordbruk Agriculture	Kauppa Handel Commerce	Teollisuus Industri Manufact.	Muut Övriga Others	Yhteensä Summa Total	
1938....	39	190	4	245	478	3	26	12	22	63	—	3	2	1	6	547
1948....	—	—	—	91	91	—	10	27	10	47	—	2	—	2	4	142
1949....	—	1	5	208	214	—	25	90	41	156	—	2	2	5	9	379
1950....	—	3	4	233	240	—	16	109	31	156	—	1	4	5	10	406
1951....	—	1	6	147	154	—	4	46	32	82	—	—	—	3	3	239
1952....	2	35	18	178	233	—	21	133	38	192	—	—	1	3	4	429
1953....	3	111	47	217	378	—	40	136	57	233	—	—	—	1	1	612
1952 II	—	6	7	41	54	—	4	23	4	31	—	—	—	—	—	85
III	1	8	1	17	27	—	2	8	3	13	—	—	—	—	—	40
IV	1	21	9	36	67	—	13	78	16	107	—	—	—	1	1	175
1953 I	—	29	16	44	89	—	8	38	14	60	—	—	—	1	1	150
II	—	14	5	23	42	—	8	17	6	31	—	—	—	—	—	73
III	—	17	—	34	51	—	6	28	14	48	—	—	—	—	—	99
IV	3	51	26	116	196	—	18	53	23	94	—	—	—	—	—	290
*1954 I	6	84	28	124	242	—	10	68	21	99	—	—	1	—	1	342
II	2	33	13	47	95	—	9	55	8	72	—	—	—	2	2	169
III	—	32	11	74	117	—	9	31	16	56	—	—	—	—	—	173

¹⁾ *Unitäksen* mukaan. Kuukauden keskihinnat. — Enligt *Unitas*. Medelpris per månad. — Mean prices of month.

²⁾ Kauppalehden protestilistan mukaan. — Enligt protestilistan i Kauppalehti.

25. Osakeyhtiöiden lukumäärät ja osakepääomat sekä niissä tapahtuneet muutokset — Aktiebolagens antal och aktiekapital samt förändringarna i dessa — Number and share capital of joint stock companies

Vuosi ja neljännes År och kvartal Year and quarter	Kiinteistöjen omistus Fastighetsbesittning Real estate		Maatalous Lanthushållning Agriculture		Teollisuus Industri Manufacturing		Siitä — Därav — Of which				Liikenne Samfärdsel Transport and communications		Kauppa Handel Commerce		Luotonanto ja vakuutus Kreditväsen o. försäkring Banking and insurance		Yhteensä ¹⁾ Summa ¹⁾ Total ¹⁾			
	Luku Antal No.	Osakepääoma Aktiekapital Milj.mrk Capital Mill. markkas	Luku Antal No.	Osakepääoma Aktiekapital Milj.mrk Capital Mill. markkas	Luku Antal No.	Osakepääoma Aktiekapital Milj.mrk Capital Mill. markkas	Metalliteollisuus Metallindustri Metals		Puu- ja paperiteollisuus Trä- o. pappersindustri Timber and paper		Luku Antal No.	Osakepääoma Aktiekapital Milj.mrk Capital Mill. markkas	Luku Antal No.	Osakepääoma Aktiekapital Milj.mrk Capital Mill. markkas	Luku Antal No.	Osakepääoma Aktiekapital Milj.mrk Capital Mill. markkas	Luku Antal No.	Osakepääoma Aktiekapital Milj.mrk Capital Mill. markkas	Luku Antal No.	Osakepääoma Aktiekapital Milj.mrk Capital Mill. markkas
							Luku Antal No.	Osakepääoma Aktiekapital Milj.mrk Capital Mill. markkas	Luku Antal No.	Osakepääoma Aktiekapital Milj.mrk Capital Mill. markkas										
Kokonaislukumäärät ja osakepääomat — Totalantal och aktiekapital — Total number and total share capital																				
1938 ^{31/12}	3 887	1 329	412	108	4 650	6 563	688	651	839	2 796	1 102	467	3 144	1 229	93	1 131	14 427	11 022		
1948	4 712	2 305	540	208	8 107	19 671	1 617	2 353	1 371	2 348	1 328	1 548	5 085	3 830	110	2 368	21 669	30 562		
1949	4 885	3 354	536	246	8 611	26 942	1 754	3 073	1 413	3 074	1 362	1 799	5 458	4 272	96	3 085	22 821	40 478		
1950	5 128	5 127	533	317	9 161	37 567	1 890	6 130	1 472	3 817	1 400	2 629	5 749	5 954	96	4 134	24 030	56 603		
1951	5 323	7 583	540	332	9 408	43 164	1 960	7 741	1 490	4 473	1 423	2 559	5 982	7 105	94	5 819	24 813	67 567		
1952	5 585	11 280	543	516	9 690	57 441	2 054	9 723	1 507	6 189	1 468	3 063	6 221	8 244	93	7 599	25 729	89 843		
1953	5 877	15 168	547	694	9 872	61 419	2 123	10 989	1 521	5 327	1 484	3 274	6 439	8 916	96	7 723	26 502	99 025		
1954 ^{31/3}	5 963	16 524	544	699	9 919	64 207	2 146	11 082	1 524	7 242	1 490	3 302	6 490	9 057	98	7 794	26 713	103 463		
1954 ^{30/6}	6 089	18 318	546	708	9 988	64 413	2 172	11 106	1 525	7 269	1 498	3 391	6 538	9 137	99	8 221	26 983	106 082		
1954 ^{30/9}	6 189	19 445	548	765	10 053	64 622	2 196	11 162	1 525	7 144	1 502	3 397	6 578	9 248	100	8 226	27 213	107 617		
Perustetut osakeyhtiöt — Grundade aktiebolag — Joint stock companies established																				
1948	120	235	10	5	638	1 129	177	69	118	66	72	57	377	171	4	15	1 316	1 675		
1949	183	963	11	4	617	341	165	65	72	45	48	26	430	198	2	1	1 390	1 573		
1950	272	1 385	5	55	637	1 623	161	1 140	74	95	56	170	338	233	1	0	1 421	3 527		
1951	239	2 044	15	15	373	917	99	65	50	275	39	48	261	172	—	—	1 025	3 288		
1952	306	2 927	15	50	436	2 062	120	130	51	1 168	61	97	297	234	—	—	1 225	5 530		
1953	318	3 440	13	22	359	478	101	129	45	118	46	124	292	255	3	7	1 110	4 413		
1953 I	49	392	1	0	85	102	29	18	9	32	17	49	87	62	—	—	257	643		
1953 II	108	1 265	3	3	80	56	20	12	10	13	7	18	72	44	2	7	295	1 410		
1953 III	81	1 228	4	10	85	181	20	79	14	31	12	30	58	74	—	—	253	1 533		
1953 IV	80	564	5	8	109	140	32	21	12	41	10	27	75	75	1	0	305	837		
1954 I	96	1 173	3	7	101	1 289	37	27	17	1 216	13	11	80	107	2	41	321	2 661		
1954 II	130	1 345	4	9	113	100	29	25	9	23	13	70	70	65	1	2	351	1 605		
1954 III	108	906	4	2	88	99	29	37	7	3	9	8	59	51	1	5	293	1 090		
Osakepääoman korotukset — Förhöjningar av aktiekapital — Increases of share capital																				
1948	35	30	5	1	360	3 449	71	282	53	273	58	371	195	362	11	141	691	4 367		
1949	46	80	7	40	330	7 134	65	681	37	783	44	236	162	316	6	773	622	8 695		
1950	94	411	7	16	536	9 154	117	1 935	47	682	76	681	305	1 474	17	1 050	1 079	12 826		
1951	100	425	2	2	303	5 175	69	1 568	41	455	43	81	179	1 011	11	1 739	671	8 475		
1952	131	780	4	151	375	12 366	72	1 858	44	580	74	424	216	934	16	1 810	878	16 980		
1953	91	460	4	161	243	5 523	49	1 277	20	637	46	135	130	470	4	173	548	6 968		
1953 I	29	164	2	160	73	770	18	195	5	59	14	14	34	205	—	—	158	1 315		
1953 II	27	139	1	0	60	1 129	7	21	4	554	12	37	31	101	1	29	143	1 455		
1953 III	13	42	1	0	37	119	7	9	4	7	10	37	24	32	1	2	90	235		
1953 IV	22	116	—	—	74	3 518	18	1 065	7	16	10	47	41	141	2	142	158	3 985		
1954 I	22	185	—	—	50	1 593	8	68	6	706	10	24	26	39	1	30	114	1 888		
1954 II	21	459	—	—	47	134	8	5	5	8	16	21	24	29	2	425	114	1 070		
1954 III	24	231	2	55	47	268	10	21	4	22	8	14	16	73	—	—	106	649		
Vararikon tehneet ja toimintansa lopettaneet osakeyhtiöt — Aktiebolag, vilka gjort konkurs, samt upplösta aktiebolag Joint stock companies entered into bankruptcy, and dissolved																				
1948	57	25	13	7	41	121	7	1	12	10	16	9	23	10	—	—	159	180		
1949	25	29	16	2	113	151	28	20	25	92	14	9	55	61	1	1	238	264		
1950	28	14	7	1	97	55	27	13	16	7	18	13	39	14	1	1	212	101		
1951	46	17	7	2	120	426	29	22	29	22	17	11	31	19	2	34	242	514		
1952	44	9	12	7	149	115	29	14	28	13	17	15	60	27	1	0	309	182		
1953	31	23	9	4	164	1 552	35	151	26	273	32	50	78	55	1	30	337	1 719		
1953 II	7	2	3	1	31	29	9	23	2	1	9	22	23	6	—	—	75	62		
1953 III	6	7	—	—	31	693	5	2	6	2	6	10	10	2	—	—	59	713		
1953 IV	9	1	5	3	48	737	11	57	7	260	10	15	22	11	—	—	102	768		
1954 I	10	2	6	2	51	27	4	1	11	5	7	5	32	8	—	—	110	45		
1954 II	4	2	2	0	44	28	14	6	8	4	5	2	21	13	—	—	81	46		
1954 III	10	13	2	0	26	16	5	2	7	7	4	15	15	6	—	—	63	55		

¹⁾ Tähän sisältyvät myös kalastus, hotelli- ja ravintolaliike, arkkitehti-, asianaajo- ja insinööritoimistot, elokuvateatterit ym. — Häril ingå även fiskeri, hotell- och restaurangrörelser, arkitektur-, advokat- o. ingenjörbyråer m.m. — Including also fisheries, hotels and restaurants, architects' bureaux, lawyers and solicitors, engineering offices, cinemas etc.

26. Suomen Pankki — Finlands Bank — The Bank of Finland

b. Tärkeimmät tilit ja setelinanto-oikeus — Viktigare konton och sedelutgivningsrätt
Certain accounts and right of issue.

a. Alin diskonttokorko Lägsta diskontranta Lowest discount rate		Vuoden ja kuukauden lopussa Vid utgången av End of	Kulta- kassa Guldkassa Gold reserve	Ulkomaiset arvon- vastineet Utländska tillgodo- havanden Foreign assets	Kotimainen lainananto — Inhemsk'utlåning Domestic loans			Muut varat Övriga tillgångar Sundry accounts
Päivästä Från From	%				Diskontatut vekselit Diskonterade växlar Discounted bills	Redis- kontatut vekselit Redis- konterade växlar Rediscounted bills	Muu lainananto Övrig utlåning Other loans	
				Kaikkiaan Summa Total	Siitä valtion Därav statens Of which the State bills			
Milj. mk — Million markkas								
1925 15/8	8							
1925 30/10	7 1/2	1938	1 128	2 372	1 042	—	—	135 648
1927 23/3	7							
1927 11/8	6 1/2	1948	268	2 478	32 821	19 230	1 697	505 2 252
1927 25/11	6	1949	269	2 728	37 381	22 030	2 428	494 3 359
1928 8/8	6 1/2	1950	2 674	7 328	33 246	19 730	6 913	376 5 623
1928 16/11	7	1951	5 865	26 954	20 252	8 686	17	425 5 721
1930 29/4	6 1/2	1952	5 863	14 323	29 417	14 739	17 217	282 6 609
1930 27/8	6	1953	5 862	20 065	13 812	—	8 268	431 34 618
1931 1/10	7 1/2							
1931 12/10	9	1953 VII	5 862	17 205	38 464	21 005	3 756	243 7 947
1931 26/10	8	VIII	5 862	18 390	41 360	25 192	1 338	228 8 337
1932 13/2	7	IX	5 862	18 664	15 782	—	4 443	354 30 641
1932 19/4	6 1/2	X	5 862	19 662	14 456	—	5 665	209 32 616
1933 1/2	6	XI	5 862	19 964	13 874	—	5 149	308 33 452
1933 3/6	5 1/2	XII	5 862	20 065	13 812	—	8 268	431 34 618
1933 5/9	5							
1933 20/12	4 1/2	1954 I	5 862	20 300	13 345	—	3 068	223 33 599
1934 3/12	4	II	5 862	20 894	12 769	—	1 550	460 34 469
1947 6/6	4 1/2	III	5 862	21 831	12 694	—	3 529	377 34 863
1947 16/12	5 1/4	IV	5 862	21 268	12 916	—	2 944	407 35 049
1948 6/2	7 1/4	V	5 862	21 047	13 892	—	3 677	423 34 520
1949 1/2	6 3/4	VI	6 973	22 483	14 004	—	7 679	198 33 426
1949 1/7	5 3/4	VII	6 973	24 566	13 034	—	3 042	199 33 401
1950 3/11	7 3/4	VIII	6 973	24 676	11 894	—	1 083	41 32 747
1951 16/12	5 3/4	IX	6 973	26 926	11 547	—	5 138	419 32 359
		X	6 946	28 144	11 306	—	3 596	399 31 693
		XI	6 940	30 764	11 338	—	4 342	200 30 472

Vuoden ja kuukauden lopussa Vid utgången av End of	Liikkeessä olevat setelit Utelöpande sedlar Notes in circulation	Muut sitoumukset Övriga förbindelser Other liabilities	Pano- ja ottotilit Upp- och avskrivning Current accounts		Kassa- kreditivelistä nostamatta Innestående på beviljade kassakreditiv — 1)	Setelinanto- reservi Sedelutgivnings- reserv Note reserve	Koko setelin- anto-oikeus Total sedel- utgivningsrätt Total right of issue
			Valtion Statens State	Muut Övriga Others			
Milj. mk — Million markkas							
1938	2 086	1 458	244	850	82	1 576	5 202
1948	27 369	5 206	19	1 463	526	5 963	39 064
1949	29 605	9 497	80	1 865	540	4 964	44 606
1950	34 383	11 416	34	1 270	649	13 554	60 002
1951	44 774	5 039	—	—	646	32 359	82 818
1952	46 153	11 294	—	3 408	802	11 938	70 187
1953	45 019	18 219	7 281	3 944	625	12 273	76 136
1953 VII	42 615	13 788	—	4 165	815	15 849	73 067
VIII	45 075	13 509	—	4 349	830	14 838	74 252
IX	43 185	14 940	1 814	4 972	703	15 698	74 526
X	42 759	16 615	5 078	3 980	849	15 301	75 524
XI	45 590	13 042	3 143	2 882	749	16 445	75 826
XII	45 019	18 219	7 281	3 944	625	12 273	76 136
1954 I	42 230	15 824	7 186	2 561	835	17 586	76 475
II	46 224	12 698	5 041	1 902	598	17 757	77 277
III	44 658	17 230	10 503	1 140	680	15 646	78 214
IV	45 508	14 630	9 007	1 027	650	16 863	77 651
V	47 169	13 748	6 751	2 184	635	15 878	77 430
VI	44 605	21 719	13 967	3 057	859	12 794	79 977
VII	44 720	17 625	10 650	2 000	858	19 092	82 295
VIII	45 850	12 408	5 853	1 851	1 015	23 132	82 405
IX	45 080	19 045	13 649	1 326	638	20 100	84 863
X	46 498	16 247	11 102	1 434	644	22 665	86 054
XI	48 711	15 942	10 546	1 289	842	23 173	88 668

1) Cheque accounts with overdraft rights, unutilised.

c. Avista myyntikurssit — Avista försäljningskurser — A vista rates of exchange

Vuosi År Year	New York (1 \$)	Lontoo London (1 £)	Tuk- holma Stock- holm (100 Kr)	Pariisi Paris (100 Fr)	Bryssel Brussels (100 Fr)	Amster- dam (100 Fl)	Zürich (100 Fr)	Oslo (100 Kr)	Köpen- hamina Köpen- hamn Copen- hagen (100 Kr)	Praha Prag Prague (100 Kč)	Lissa- bon Lisbon (100 Esc.)	Frank- furt a/M. (100 DM)	Rio de Janeiro (100 Cruz.)
Virallisten myyntikurssien vuosittaiset keskiarvot — Officiella medelförsäljningskurser per år Annual averages of yearly official exchange rates													
1938	46: 62	227: —	1 171: —	135: 42	787: 96	2 559: 18	1 065: 52	1 141: —	1 014: —	162: 76
1948	136: —	547: —	3 790: —	64: 07	310: —	5 120: —	3 175: —	2 745: —	2 830: —	275: —	560: —	..	765: —
1949	169: 16	597: 48	4 126: 56	57: 06	366: 12	5 605: 76	3 906: 29	2 992: 53	3 084: 72	339: 51	657: 15	..	923: 05
1950	231: —	646: —	4 450: —	66: —	462: —	6 090: —	5 300: —	3 231: —	3 330: —	462: —	805: 21	..	1 260: —
1951	231: —	646: —	4 450: —	66: —	462: —	6 090: —	5 300: —	3 232: —	3 335: —	462: —	804: —	..	1 260: —
1952	231: —	646: —	4 450: —	66: —	462: —	6 090: —	5 300: —	3 235: —	3 340: —	462: —	804: —	5 500: —	1 260: —
1953	231: —	646: —	4 450: —	66: —	462: —	6 090: —	5 300: —	3 235: —	3 340: —	3 208: —	804: —	5 500: —	1 260: —
Päivästä Från From													
Päivittäiset viralliset myyntikurssit — Dagliga officiella försäljningskurser Daily official exchange rates													
1949 18/10	231: —	646: —	4 450: —	66: —	462: —	6 090: —	5 300: —	3 231: —	3 330: —	462: —	830: —	..	1 260: —
1950 19/1	231: —	646: —	4 450: —	66: —	462: —	6 090: —	5 300: —	3 231: —	3 330: —	462: —	804: —	..	1 260: —
1950 3/3	231: —	646: —	4 450: —	66: —	462: —	6 090: —	5 300: —	3 231: —	3 330: —	462: —	804: —	..	1 260: —
1951 7/7	231: —	646: —	4 450: —	66: —	462: —	6 090: —	5 300: —	3 231: —	3 340: —	462: —	804: —	..	1 260: —
1951 22/10	231: —	646: —	4 450: —	66: —	462: —	6 090: —	5 300: —	3 235: —	3 340: —	462: —	804: —	..	1 260: —
1952 19/4	231: —	646: —	4 450: —	66: —	462: —	6 090: —	5 300: —	3 235: —	3 340: —	462: —	804: —	5 500: —	1 260: —
1953 5/6	231: —	646: —	4 450: —	66: —	462: —	6 090: —	5 300: —	3 235: —	3 340: —	3 208: —	804: —	5 500: —	1 260: —
1954 1/4	231: —	646: —	4 450: —	66: —	462: —	6 090: —	5 300: —	3 235: —	3 340: —	3 208: —	804: —	5 500: —	1 260: —
Päivästä Från From													
Matkavaluutan päivittäiset myyntikurssit — Dagliga försäljningskurser för resevaluta Daily exchange rates of travel money													
1952 1/6	360: —	930: —	6 600: —	100: —	670: —	8 600: —	8 300: —	4 400: —	4 500: —	..	1 200: —	8 000: —	..
1952 25/11	355: —	940: —	6 500: —	100: —	670: —	8 800: —	8 100: —	4 500: —	4 600: —	..	1 200: —	8 000: —	..
1953 1/11	350: —	970: —	6 700: —	100: —	700: —	9 200: —	8 100: —	4 800: —	4 900: —	..	1 200: —	8 300: —	..

d. Kotimainen clearingliike
Inhemska clearingrörelse
Home clearing accounts

Vuosi ja kuukausi År och månad Year and month	Postivkselit, shekit ja siirtomääräykset — Postremissväxlar, checker o. kontokrediteringar Bankers' drafts, cheques and transfer orders	
	Luku — Antal No.	Määrä Belopp Total sum Milj. mk
1938	2 017 117	38 188
1948	1 655 167	442 302
1949	1 669 178	478 543
1950	1 921 235	590 495
1951	2 294 592	902 150
1952	2 572 578	1 038 378
1953	2 654 784	977 536
1953 VII	214 866	95 614
VIII	205 725	77 645
IX	223 027	80 559
X	245 119	87 988
XI	237 972	80 966
XII	258 572	92 290
1954 I	222 952	82 166
II	217 848	71 739
III	243 242	79 294
IV	241 984	82 166
V	250 788	79 784
VI	250 493	81 348
VII	247 834	93 075
VIII	229 200	80 196
IX	247 883	90 544
X	258 514	91 913
XI	274 741	91 014

27. Postisiirtoliike — Postgirorörelsen
Post Office giro accounts

Siirtotilit Girokonton Giro accounts		Tilitapahtumat (panot ja otot) — Transaktioner (in- och utbetalningar) Transactions (Deposits and withdrawals)	
Luku Antal No.	Määrä Belopp Total sum Milj. mk	Luku Antal No.	Määrä Belopp Total sum Milj. mk
—	—	—	—
25 680	12 350	14 453 345	2 115 895
30 453	14 957	17 786 660	2 402 145
33 249	18 405	20 066 704	2 806 092
40 328	23 989	22 649 811	3 954 209
46 449	25 294	23 010 800	4 430 109
60 133	24 242	24 690 572	4 374 918
51 072	14 347	1 571 989	376 096
53 021	13 412	1 959 623	313 741
55 231	20 337	1 927 951	364 823
57 451	15 533	2 153 863	362 033
58 850	14 912	2 618 440	338 094
60 133	24 242	2 946 174	462 284
61 024	15 940	1 853 132	385 942
62 240	15 162	2 370 053	353 608
64 136	20 454	2 315 566	430 035
64 645	16 857	1 832 992	324 800
65 374	17 425	2 246 791	339 603
66 033	23 024	2 107 247	438 078
66 530	15 826	1 677 392	343 375
67 990	14 272	2 001 505	324 826
69 060	20 392	2 213 709	443 315
69 672	16 262	2 267 279	333 437
70 240	15 676	2 753 121	368 115

28. Henkivakuutusyhtiöiden
hankinta²⁾ — Livförsäkrings-
bolagens nyanskaffning²⁾
Life insurance policies²⁾

Uusia vakuutuksia Nya försäkringar Policies granted	
Luku — Antal No.	Määrä Belopp Total value Milj. mk
122 717	1 676
201 832	22 618
210 839	25 687
208 460	28 628
195 684	33 472
177 277	33 986
141 218	30 724
7 916	1 733
9 038	1 826
10 695	2 369
11 968	2 646
12 446	2 719
13 548	3 436
9 566	2 285
11 559	2 800
12 175	3 003
11 012	2 651
10 209	2 460
9 593	2 345
7 713	1 921
7 939	1 942
9 431	2 384
11 544	2 918
11 408	2 843

¹⁾ Kesäkuun 5 p:stä lähtien on noteerattu uusi rahayksikkö; keskiarvo on laskettu ajalta 5. 6.—31. 12. 1953. — Noteringen avser från den 5 juni den nya myntenheten, likaså medeltalet, som avser tiden 5 juni—31 december 1953.

²⁾ Suomen Pankin taloustieteellisen tutkimuslaitoksen mukaan. Kuukausitiedot ovat osittain arvioituit. — Enligt Finlands Banks institut för ekonomisk forskning. Månadsvärdena äro delvis baserade på uppskattningar. — The monthly values are partly estimated.

29. Rahalaitosten ottolainaus yleisöltä — Penninginrättningarnas

Vuosi ja kuukausi År och månad Year and month	Lilkepankit — Affärsbanker Commercial banks			Kiinnitysluottolaitokset Hypoteksinrättningar Mortgage societies			Säästöpankit — Sparbanker Savings banks			Postisäästöpankki Postsparbanken Postal savings bank
	Talletukset Depositioner Deposits	Shekkilitit Checkräkningar Cheque accounts	Yhteensä Summa Total	Talletukset Depositioner Deposits	Shekkilitit Checkräkningar Cheque accounts	Yhteensä Summa Total	Talletukset Depositioner Deposits	Shekkilitit Checkräkningar Cheque accounts	Yhteensä Summa Total	Talletukset Depositioner Deposits
Milj. mk — Million markkas										
1938	7 549	1 944	9 493	4	2	6	7 532	184	7 716	502
1948	24 468	19 577	44 045	5	1	6	27 218	1 944	29 162	9 593
1949	31 079	23 276	54 355	6	3	9	35 014	2 118	37 132	12 237
1950	36 579	24 460	61 039	5	17	22	39 366	2 205	41 571	13 892
1951	46 678	42 768	89 446	6	9	15	51 790	2 894	54 684	18 243
1952	59 742	28 020	87 762	37	9	46	65 344	3 150	68 494	23 562
1953	70 455	32 112	102 567	36	5	41	76 709	3 346	80 055	27 074
1953 IX..	65 907	33 815	99 722	35	13	48	71 001	3 678	74 679	25 722
X..	65 888	35 132	101 020	35	17	52	71 579	4 109	75 688	25 700
XI..	66 017	34 124	100 141	35	21	56	72 332	3 686	76 018	25 883
XII..	70 455	32 112	102 567	36	5	41	76 709	3 346	80 055	27 074
1954 I..	71 633	32 743	104 376	36	9	45	77 953	3 365	81 318	27 464
II..	72 788	31 672	104 460	36	8	44	79 521	3 390	82 911	28 259
III..	74 255	31 838	106 093	36	7	43	80 798	3 465	84 263	28 743
IV..	74 922	31 790	106 712	36	10	46	81 841	3 563	85 404	28 688
V..	75 389	33 214	108 603	36	16	52	82 428	3 823	86 251	28 687
VI..	75 285	34 562	109 847	37	11	48	82 062	3 686	85 748	28 432
VII..	75 827	34 319	110 146	36	12	48	82 743	4 040	86 783	28 612
VIII..	77 249	34 176	111 425	36	13	49	83 602	3 889	87 491	29 087
IX..	76 909	32 891	109 800	36	13	49	84 066	4 226	88 292	28 540
X..	77 107	34 832	111 939	36	18	54	85 340	4 444	89 784	28 644
XI..	77 933	34 008	111 941	36	25	61	86 750	4 266	91 016	28 921

30. Rahalaitosten antolainaus yleisölle — Penninginrättningarnas utlåning till

Vuosi ja kuukausi År och månad Year and month	Suomen Pankki — Finlands Bank Bank of Finland				Lilkepankit — Affärsbanker Commercial banks				Säästöpankit — Sparbanker Savings banks			
	Hypoteekkilainat Hypoteekslån Loans against mortgage	Veksellit Växlar Bills	Kassakreditiviit Kassakreditiv Cheque accounts ¹⁾	Yhteensä Summa Total	Lainat Lån Loans	Vekselit Växlar Bills	Shekkilitit Checkräkningar Cheque accounts	Yhteensä Summa Total	Lainat Lån Loans	Vekselit Växlar Bills	Shekkilitit Checkräkningar Cheque accounts	Yhteensä Summa Total
Milj. mk — Million markkas												
1938	63	1 042	72	1 177	4 584	1 770	2 590	8 944	6 024	61	51	6 136
1948	22	13 591	483	14 096	15 215	23 999	5 103	44 317	20 649	568	549	21 766
1949	22	15 351	471	15 844	19 619	31 196	6 345	57 160	27 548	754	763	29 065
1950	22	13 515	354	13 891	24 886	34 498	8 054	67 438	33 659	848	1 004	35 511
1951	47	11 567	378	11 992	25 697	49 884	9 997	85 578	42 422	1 680	1 452	45 554
1952	57	14 678	225	14 960	28 510	64 809	11 562	104 881	55 448	2 212	2 164	59 824
1953	33	13 812	398	14 243	33 098	61 696	10 865	105 659	65 643	2 472	2 396	70 511
1953 IX..	33	15 782	321	16 136	31 172	63 439	10 638	105 249	62 981	2 489	2 510	67 980
X..	33	14 456	176	14 665	32 140	63 568	10 387	106 095	64 125	2 476	2 509	69 110
XI..	33	13 874	275	14 182	32 604	63 783	10 502	106 889	64 911	2 479	2 523	69 913
XII..	33	13 812	398	14 243	33 098	61 696	10 865	105 659	65 643	2 472	2 396	70 511
1954 I..	33	13 345	190	13 568	33 046	62 713	11 088	106 847	66 399	2 629	2 500	71 528
II..	33	12 769	427	13 229	33 473	62 470	11 655	107 598	67 303	2 560	2 503	72 366
III..	33	12 694	344	13 071	34 054	64 814	11 949	110 817	68 199	2 597	2 631	73 427
IV..	33	12 916	374	13 323	34 653	66 671	11 804	113 128	69 184	2 641	2 583	74 408
V..	33	13 892	390	14 315	35 653	67 351	11 294	114 298	70 059	2 723	2 502	75 284
VI..	33	14 004	166	14 203	36 271	67 805	13 144	117 220	70 841	2 681	2 615	76 137
VII..	33	13 034	166	13 233	36 848	69 351	12 811	119 010	72 130	2 927	2 597	77 654
VIII..	33	11 894	8	11 935	37 510	69 736	12 569	119 815	73 197	2 901	2 596	78 694
IX..	33	11 548	386	11 967	38 651	70 056	13 037	121 744	74 398	2 857	2 713	79 968
X..	33	11 306	365	11 704	39 604	70 847	13 541	123 992	75 597	2 742	2 699	81 038
XI..	33	11 338	167	11 538	40 547	70 659	13 471	124 677	76 501	2 716	2 550	81 767

¹⁾ with overdraft rights.

inlåning från allmänheten — Deposits in banking establishments

Vuosi ja kuukausi År och månad Year and month	Osuuskassat — Andelskassor Co-operative Agricultural Credit Societies			Osuuskassojen Keskus Oy Andelskassornas Central Ab Central Bank for co-operative agricultural credit societies			Osuuskauppojen säästökassat Handelslagens sparkassor Consumers' co-operative societies	Kaikkiaan — Inalles Grand total		
	Säästötilit Sparräk- ningar Savings accounts	Shekkitilit Check- räkningar Cheque accounts	Yhteensä Summa Total	Talletukset Depositio- ner Deposits	Shekkitilit Check- räkningar Cheque accounts	Yhteensä Summa Total		Talletukset Depositio- ner Deposits	Shekkitilit Check- räkningar Cheque accounts	Yhteensä Summa Total
1938	1 253	54	1 307	23	51	74	700	17 563	2 235	19 798
1948	12 585	1 325	13 910	115	100	215	3 665	77 649	22 947	100 596
1949	16 524	1 471	17 995	151	40	191	4 649	99 660	26 908	126 568
1950	19 948	1 498	21 446	227	68	295	5 356	115 373	28 248	143 621
1951	29 430	2 107	31 537	280	285	565	8 443	154 870	48 063	202 933
1952	36 982	2 132	39 114	241	99	340	10 798	196 706	33 410	230 116
1953	42 248	2 157	44 405	289	287	576	11 951	228 762	37 907	266 669
1953 IX	40 121	2 330	42 451	279	358	637	11 388	214 453	40 194	254 647
X	39 849	2 238	42 087	273	444	717	11 347	214 671	41 940	256 611
XI	39 831	2 271	42 102	255	436	691	11 424	215 777	40 538	256 315
XII	42 248	2 157	44 405	289	287	576	11 951	228 762	37 907	266 669
1954 I	42 790	2 277	45 067	293	347	640	12 213	232 382	38 741	271 123
II	43 772	2 230	46 002	312	291	603	12 494	237 182	37 591	274 773
III	44 809	2 254	47 063	414	322	736	12 793	241 848	37 886	279 734
IV	45 398	2 201	47 599	451	296	747	12 896	244 232	37 860	282 092
V	45 581	2 267	47 848	487	297	784	12 867	245 475	39 617	285 092
VI	45 038	2 380	47 418	453	275	728	12 659	243 966	40 914	284 880
VII	45 671	2 608	48 279	423	601	1 024	12 566	245 878	41 580	287 458
VIII	47 117	2 579	49 696	387	641	1 028	12 621	250 099	41 298	291 397
IX	47 485	2 672	50 157	359	353	712	12 591	249 986	40 155	290 141
X	47 965	2 704	50 669	360	307	667	12 644	252 096	42 305	294 401
XI	48 778	2 712	51 490	302	364	666	12 809	255 529	41 375	296 904

allmänheten — Loans by banking establishments

Vuosi ja kuukausi År och månad Year and month	Kiinnitysluotto- laitokset Hypoteks- inrättningar Mortgage societies	Osuuskassojen Keskus Oy Andelskassornas Central Ab Central Bank for co-operative agricultural credit societies				Osuuskassat Andelskassor Co-operative Agricultural Credit Societies			Kaikkiaan — Inalles Grand total			
		Lainat Lån Loans	Vekselit Växlar Bills	Shekkitilit Check- räkningar Cheque accounts	Yhteensä Summa Total	Lainat Lån Loans	Shekkitilit Check- räkningar Cheque accounts	Yhteensä Summa Total	Lainat Lån Loans	Vekselit Växlar Bills	Shekkitilit Check- räkningar Cheque accounts	Yhteensä Summa Total
1938	1 688	32	—	26	58	1 968	103	2 071	14 359	2 873	2 842	20 074
1948	2 454	39	1 234	241	1 514	19 518	1 110	20 628	57 897	39 392	7 486	104 775
1949	3 382	80	1 479	325	1 884	27 566	1 475	29 041	78 217	48 780	9 379	136 376
1950	3 830	273	2 588	321	3 182	30 220	1 646	31 866	92 890	51 449	11 379	155 718
1951	4 425	1 021	3 081	278	4 380	35 285	2 184	37 469	108 897	66 212	14 289	189 398
1952	5 379	1 292	3 085	657	5 034	43 004	2 656	45 660	133 690	84 784	17 264	235 738
1953	9 847	1 306	3 404	297	5 007	49 030	2 720	51 750	158 957	81 384	16 676	257 017
1953 IX	8 986	1 320	4 339	174	5 833	48 140	2 953	51 093	152 632	86 049	16 596	255 277
X	9 323	1 319	4 531	191	6 041	48 529	2 858	51 387	155 469	85 031	16 121	256 621
XI	9 393	1 331	3 920	176	5 427	48 736	2 885	51 621	157 008	84 056	16 361	257 425
XII	9 847	1 306	3 404	297	5 007	49 030	2 720	51 750	158 957	81 384	16 676	257 017
1954 I	9 957	1 312	3 574	134	5 020	49 405	2 860	52 265	160 152	82 261	16 772	259 185
II	10 301	1 320	3 477	158	4 955	49 273	2 904	52 177	161 703	81 276	17 647	260 626
III	10 627	1 319	3 289	132	4 740	49 762	3 051	52 813	163 994	83 394	18 107	265 495
IV	10 945	1 319	3 570	124	5 013	50 375	3 035	53 410	166 509	85 798	17 920	270 227
V	11 011	1 297	3 525	101	4 923	51 187	2 910	54 097	169 240	87 491	17 197	273 928
VI	11 041	1 296	3 801	165	5 262	51 749	3 062	54 811	171 231	88 291	19 152	278 674
VII	11 121	1 404	2 884	174	4 462	52 556	2 916	55 472	174 092	88 196	18 664	280 952
VIII	11 222	1 492	2 642	101	4 235	53 989	2 971	56 960	177 443	87 173	18 245	282 861
IX	11 582	1 504	2 663	129	4 296	55 005	3 140	58 145	181 173	87 124	19 405	287 702
X	11 581	1 509	3 200	190	4 899	55 658	2 945	58 603	183 982	88 095	19 740	291 817
XI	11 723	2 005	3 119	136	5 260	55 674	2 941	58 615	186 483	87 832	19 265	293 580

31. Elintarvikkeiden ym. vähittäiskauppahintoja ¹⁾ — Detaljhandelspriser för livsmedel m.m. ¹⁾ — Retail prices for provisions etc. ¹⁾

Vuosi ja kuukausi År och månad Year and month	Maito kuorima- ton Mjöl, oskummad Whole milk	Meijerivoi Mejerismör Dairy butter	Margarini Margarin Margarine	Ruis- jauhot Rågmjöl Rye flour	Munat Ägg Eggs	Herneet, kuivatut Ärter, torkade Dried peas	Kaura- suurimot, litistetyt Havre- gryn, manglade Rolled oats	Manna- suurimot Manna- gryn Semolina	Ruisleipä, kova (näkki- leipä) Rågbröd, hårt (knäckebröd) Crisp rye bread	Ruisleipä, pehmeä Rågbröd, mjukt Rye bread
	Markkaa kilolta — Mark per kg — Markkas per kilogram									
1938	1: 77	29: 87	15: 03	3: 03	19: 50	5: 22	4: 64	6: 49	7: 17	3: 89
1948	19: 51	352: 13	96: 10	14: 41	331: 46	21: 33	20: 12	20: 16	32: 93	20: 52
1949	19: 23	342: 95	106: 11	21: 33	198: 57	26: 67	34: 23	30: 08	44: 94	26: 74
1950	20: 87	359: 81	120: 12	29: 89	187: 80	38: 42	41: 36	41: 79	59: 56	35: 08
1951	22: 85	336: 61	105: 10	35: 08	205: 39	52: 97	52: 26	46: 01	69: 69	39: 41
1952	25: 01	442: 18	100: 04	41: 99	257: 86	54: 80	59: 17	59: 53	79: 97	46: 16
1953	25: 14	438: 98	122: 06	41: 94	244: 29	55: 73	59: 04	59: 28	80: 06	46: 16
1953 IX..	25: 16	440: 18	124: 06	41: 92	273: 23	55: 45	60: 09	59: 43	80: 05	46: 16
X..	25: 14	440: 18	124: 06	41: 88	270: 99	55: 74	58: 16	59: 42	80: 06	46: 16
XI..	25: 12	440: 18	124: 06	41: 93	240: 51	56: 64	55: 28	59: 40	80: 06	46: 16
XII..	25: 13	425: 76	124: 06	41: 84	200: 26	57: 03	53: 66	57: 15	80: 05	46: 14
1954 I..	25: 54	416: 15	196: 09	41: 77	190: 09	57: 69	53: 03	56: 14	80: 04	46: 16
II..	26: 44	416: 16	196: 53	41: 75	186: 65	58: 84	53: 01	55: 73	80: 03	46: 15
III..	26: 51	416: 16	197: 76	41: 74	197: 79	59: 73	53: 14	55: 60	80: 00	46: 16
IV..	26: 50	416: 16	197: 84	41: 79	241: 26	59: 88	53: 13	55: 60	79: 99	46: 17
V..	26: 57	416: 16	197: 94	41: 77	214: 54	62: 36	53: 12	55: 57	80: 04	46: 17
VI..	26: 58	416: 16	198: —	41: 77	182: —	63: —	53: 42	55: 59	80: 02	46: 17
VII..	26: 59	416: 16	198: 16	41: 76	213: 71	62: 74	56: 18	55: 62	80: 04	46: 17
VIII..	26: 60	416: 16	198: 14	41: 76	250: 98	62: 94	56: 44	55: 58	80: 03	46: 17
IX..	26: 64	416: 16	198: 40	41: 71	224: 27	63: 78	56: 73	55: 57	80: 04	46: 17
X..	26: 76	416: 16	198: 40	41: 75	231: 70	64: 34	55: 89	55: 57	80: 03	46: 17
XI..	21: 76	346: 20	198: 74	38: 19	268: 78	66: 59	56: 15	50: 83	77: 00	44: 02

Vuosi ja kuukausi År och månad Year and month	Perunat Potatis Potatoes	Lampaan- liha, tuore (paisti) Färskött, färskt (stek) Fresh mutton joint	Sianliha, tuore, kylkilina Fläsk, färskt, sidfläsk Fresh pork	Silakka, tuore Ström- ming, färsk Fresh Baltic herring	Silakka, suolattu Ström- ming, saltad Salted Baltic herring	Silli, suolattu Sill, saltad Salted herring	Palasokeri Bitsocker Lump sugar	Koivu- halot, kotin- ajettuina Björkved, hemköröd Birch fuel wood	Savukkeet Cigaretter Cigarettes
		Markkaa kilolta — Mark per kg — Markkas per kilogram							
1938	3: 60	14: 10	15: 34	3: 97	3: 97	7: 60	8: 43	314: 39	4: 30
1948	37: 78	262: 63	314: 65	63: 49	38: 67	66: 92	66: 92	3 337: 15	48: 26
1949	29: 55	153: 49	155: 30	56: 29	43: 53	57: 12	65: 20	3 744: 70	50: —
1950	41: 46	191: 53	222: 37	59: 52	53: 86	64: 13	69: 49	3 979: 09	55: 71
1951	49: 57	252: 13	280: 74	75: 22	61: 97	65: 40	69: 90	7 237: 93	60: —
1952	53: 60	274: 55	318: 53	81: 71	67: 69	65: 62	69: 66	8 368: 69	60: —
1953	51: 52	282: 16	330: 35	81: 55	71: 76	64: 86	69: 67	7 521: 83	60: —
1953 IX..	58: 01	302: 09	334: 11	89: 53	71: 53	61: 02	69: 68	7 412: 50	60: —
X..	51: 04	274: 86	323: 24	96: 43	67: 12	62: 85	69: 66	7 117: 23	60: —
XI..	49: 81	261: 08	300: 73	97: 96	67: 47	63: 66	69: 67	7 047: 78	60: —
XII..	51: 22	266: 82	311: 52	88: 89	64: 91	63: 75	69: 67	7 020: 05	60: —
1954 I..	53: 16	270: 53	305: 43	101: 13	66: 05	63: 62	85: 59	6 961: 89	60: —
II..	55: 25	284: 43	272: 75	87: 28	66: 52	63: 83	85: 59	6 953: 28	60: —
III..	57: 30	287: 66	249: 67	83: 60	66: 90	63: 81	85: 62	6 876: 12	60: —
IV..	57: 68	292: 93	248: 37	100: 78	66: 67	63: 93	85: 61	6 859: 72	60: —
V..	57: 81	290: 47	250: 31	45: 17	66: 77	63: 53	85: 64	6 840: 19	60: —
VI..	58: 02	286: 80	260: 30	36: 98	70: 05	63: 37	85: 65	6 815: 07	60: —
VII..	58: 70	294: 47	262: 86	64: 30	67: 71	64: 80	85: 63	6 772: 47	60: —
VIII..	56: 91	301: 74	261: 31	99: 76	66: 22	65: 01	85: 62	6 708: 39	60: —
IX..	5) 69: 28	300: 39	256: 89	103: 72	66: 23	65: 09	85: 64	6 532: 17	60: —
X..	63: 40	294: 29	259: 99	102: 80	67: 76	64: 95	85: 65	6 572: 31	60: —
XI..	58: 50	289: 51	268: 33	96: 19	68: 81	62: 98	75: 39	6 533: 17	60: —

¹⁾ Luvut ovat vähittäiskaupan keskihintoja 33 paikkakunnan hintatietojen mukaan. — ²⁾ Markkaa litralta. — ³⁾ Markkaa 5 litralta. — ⁴⁾ Markkaa tiulta. — ⁵⁾ Tarkoittaa uusia perunoita. — ⁶⁾ Markkaa sylettä (4 m³). — ⁷⁾ Markkaa laatikolta.

¹⁾ Siffrorna äro genomsnittspris för minuthandeln enligt prisuppgifter från 33 orter. — ²⁾ Mark per liter. — ³⁾ Mark per 5 liter. — ⁴⁾ Mark per tjug. — ⁵⁾ Avser nypotatis. — ⁶⁾ Mark per famn (4 m³). — ⁷⁾ Mark per ask.

¹⁾ The figures are average retail prices based on price data from 33 localities. — ²⁾ Markkas per litre. — ³⁾ Markkas per 5 litres. — ⁴⁾ Markkas per 20. — ⁵⁾ New potatoes. — ⁶⁾ Markkas per 4 cu. m. — ⁷⁾ Markkas per packet.

32. Palkkaindeksisarjoja — Löneindexserier — Wage indexes

Vuosi ja neljännes År och kvartal Year and quarter	Maataloustyöväki ¹⁾ Lantbruksarbetare ¹⁾ Agricultural workers			Teollisuustyöväki ¹⁾ Industriarbetare ¹⁾ Industrial workers			Valtion virkamiehet Statens tjänstemän State employees				
	Miehet Män Men	Naiset Kvinnor Women	Yhteensä Summa Total	Miehet Män Men	Naiset Kvinnor Women	Yhteensä Summa Total	Palkkaluokat — Löneklasser — Salary classes				
							40—30	29—23	22—13	12—5	Yhteensä Summa Total
1939	100	100	100	100	100	100	100	100	100	100	100
1948	1 198	1 544	1 310	1 120	1 320	1 195	513	548	664	745	665
1949	1 258	1 623	1 376	1 182	1 404	1 267	543	570	702	782	702
1950	1 584	2 049	1 735	1 426	1 655	1 518	788	802	974	1 069	998
1951	2 012	2 595	2 201	1 900	2 238	2 054	992	1 006	1 217	1 335	1 247
1952	2 039	2 633	2 232	1 989	2 353	2 135	1 008	1 022	1 236	1 356	1 267
1953	2 039	2 633	2 232	2 001	2 419	2 168	1 011	1 058	1 244	1 365	1 295
1953 II..	2 039	2 633	2 232	2 017	2 430	2 178	1 011	1 058	1 244	1 365	1 295
1953 III..	2 039	2 633	2 232	2 029	2 407	2 181	1 011	1 058	1 244	1 365	1 295
1953 IV..	2 039	2 633	2 232	2 005	2 451	2 184	1 011	1 058	1 244	1 365	1 295
1954 I..	2 039	2 633	2 232	2 017	2 430	2 177	1 013	1 059	1 244	1 365	1 296
1954 II..	2 039	2 633	2 232	2 067	2 451	2 216	1 013	1 059	1 244	1 365	1 296

33. Elinkustannusindeksi — Levnadskostnadsindex — Cost of living index

Vuosi ja kuukausi År och månad Year and month	Kokonaisindeksi — Totalindex Total index		Ryhmäindeksit ja (suluissa) niiden painot — Gruppindextal och (inom parentes) deras vikter Group indices and their weights (in parentheses)							
	Välittömät verot ja lapsilisä-maksut mukaan-luettuna Med direkta skatter och barnbidrag With direct taxes and children's allowances.	Ilman välittömiä veroja ja lapsi-lisämaksuja Utan direkta skatter och barnbidrag Without direct taxes and child-ren's allowances	Ravinto Föda Foodstuffs	Asunto Bostad Rent	Valo ja lämpö Ljus och värme Heating and lighting	Vaateetus Beklädnad Clothing	Verot Skatter Taxes	Muut menot Övriga utgifter Misc.		

VIII. 1938 — VII. 1939 = 100

1938	(100.0)	(95.6)	5.4	(13.4)	(4.3)	(11.9)	(4.4)	(20.6)								
1938	99	99	99	96	101	101	97	99								
1948	786	759	931	140	1 019	821	1 723	675								
1949	799	816	959	175	1 123	935	2 014	775								
1950	911	935	1 102	215	1 139	1 120	2 134	871								
1951	1 061	1 120	1 176	312	1 784	1 582	2 439	1 076								
1952	1 104	1 172	1 263	381	2 010	1 421	2 695	1 136								
1953	1 119	1 192	1 277	494	1 862	1 380	2 573	1 150								
	1953	1954	1953	1954	1953	1954	1953	1954	1953	1954	1953	1954	1953	1954		
I	1 111	1 110	1 182	1 197	1 259	1 258	481	598	1 912	1 787	1 379	1 370	2 611	2 215	1 147	1 144
II	1 119	1 110	1 191	1 197	1 277	1 259	481	598	1 909	1 785	1 380	1 368	2 611	2 215	1 150	1 142
III	1 119	1 108	1 191	1 194	1 278	1 252	481	598	1 903	1 767	1 379	1 368	2 611	2 215	1 149	1 146
IV	1 119	1 115	1 191	1 202	1 282	1 271	481	598	1 895	1 763	1 367	1 365	2 611	2 215	1 150	1 147
V	1 122	1 114	1 194	1 201	1 288	1 268	481	598	1 896	1 757	1 372	1 365	2 611	2 215	1 150	1 149
VI	1 117	1 109	1 189	1 195	1 276	1 261	481	598	1 878	1 682	1 377	1 367	2 611	2 215	1 150	1 147
VII	1 121	1 114	1 192	1 200	1 284	1 272	481	598	1 856	1 678	1 376	1 367	2 611	2 215	1 153	1 149
VIII	1 125	1 117	1 197	1 204	1 290	1 281	481	598	1 852	1 675	1 387	1 368	2 611	2 215	1 153	1 148
IX	1 125	1 111	1 197	1 198	1 288	1 268	481	598	1 846	1 654	1 389	1 369	2 611	2 215	1 157	1 150
X	1 130	1 112	1 208	1 201	1 295	1 259	534	645	1 806	1 654	1 392	1 359	2 457	2 166	1 156	1 145
XI	1 112	1 045	1 190	1 131	1 264	1 169	534	648	1 797	1 662	1 380	1 182	2 457	2 166	1 144	1 125
XII	1 106		1 133		1 249		534		1 794		1 381		2 457		1 143	

I. X. — 31. X. 1951 = 100

1952	(100.0)	(43.2)	(5.6)	(5.8)	(19.9)	(—)	(25.8)								
1952	101	107	105	97	88		102								
1953	103	109	137	89	85		103								
	1953	1954	1953	1954	1953	1954	1953	1954	1953	1954	1953	1954	1953	1954	
I			102	104	107	107	133	165	92	86	85	85		103	102
II			103	104	109	107	133	165	92	86	85	85		103	102
III			103	103	109	106	133	165	91	85	85	85		103	103
IV			103	104	109	108	133	165	91	85	85	85		103	103
V			103	104	109	108	133	165	91	84	85	85		103	103
VI			103	103	108	107	133	165	90	81	85	85		103	103
VII			103	104	109	108	133	165	89	81	85	85		103	103
VIII			103	104	110	109	133	165	89	80	86	85		103	103
IX			103	104	109	108	133	165	89	79	86	85		104	103
X			104	104	110	107	148	178	87	79	86	84		104	103
XI			103	98	107	99	148	179	86	80	85	73		102	101
XII			102		106		148		86		86			102	

¹⁾ Laadittu Maataloustuottajain Keskusliiton laskelmien perusteella. (Palkkanormit IV palkkakuntaluokan 2. palkkaryhmässä). — Uppgjord på basen av beräkningar utförda av Maataloustuottajain Keskusliitto. (Normlönerna i 2. lönegruppen av IV ortsklassen).

²⁾ Laadittu Sosiaalisen tutkimustoimiston laskelmien perusteella. — Uppgjord på basen av beräkningar utförda på Byrån för social forskning.

34. Tukkuhintaaindeksi — Partipris-
1935 = 100. Ryhmien painot ilmoitettu sulkumerkkien sisällä —

Vuosi ja kuukausi År och månad Year and month	Kotimarkkinatavara- yaleisindex Generalindex för hemmar- marknads- varor General index of home market goods (100.00)	Ryhmäindeksit — Gruppindex —									
		Eläinkun- nasta saa- dut elin- tarvikkeet Animaliska livsmedel Foodstuffs of animal origin (9.38)	Vilja ja viljatuotteet Spannmål o. spannmåls- produkter Cereals and cereal products (9.22)	Muut kasvi- kunnasta saadut elin- tarvikkeet Övriga vege- tabiliska livsmedel Other vegetable foodstuffs (15.05)	Rehut Foder- medel Fodder (1.99)	Lannoit- teet Gödsel- medel Fertilizers (0.94)	Poltto- aineet ja voitelu- öljyt *) Bränsle o. smörjoljor *) Fuel and lubricants *) (4.78)	Metallit ja metalliteol- lisuustavarat Metaller o. metallin- dustrivaror Metals and products of the metal industry (16.99)	Kivi-, savi- ja lasi- tavarat Sten-, ler- o. glasvaror Stone, clay & glass ware (2.79)	Kemiallis- teknilliset tavarat Kemisk- tekniska varor Chemicals (3.95)	Vuodot ja nahkatavarat Hudar och lädervaror Skins and leather goods (4.14)
1938	114	119	105	95	129	109	126	122	114	100	106
1948	1 090	1 792	420	1 103	1 012	580	1 454	1 031	875	1 158	806
1949	1 098	1 332	626	1 115	1 016	643	1 441	1 121	968	1 234	927
1950	1 265	1 526	932	1 232	1 217	712	1 573	1 231	1 053	1 305	1 417
1951	1 809	1 644	1 124	1 350	1 817	729	2 778	1 718	1 505	1 846	2 204
1952	1 793	1 855	1 300	1 281	1 757	735	2 957	1 791	1 635	1 983	1 572
1953	1 727	1 897	1 296	1 290	1 635	743	2 518	1 727	1 639	1 731	1 449
1953 X	1 703	1 880	1 286	1 285	1 580	743	2 403	1 707	1 638	1 635	1 468
1953 XI	1 703	1 874	1 287	1 292	1 580	743	2 361	1 679	1 637	1 609	1 468
1953 XII	1 709	1 847	1 274	1 296	1 580	743	2 361	1 677	1 637	1 613	1 457
1954 I	1 733	1 823	1 272	1 449	1 591	759	2 361	1 679	1 637	1 593	1 445
1954 II	1 733	1 830	1 273	1 453	1 602	759	2 361	1 665	1 637	1 575	1 440
1954 III	1 738	1 820	1 275	1 484	1 604	777	2 361	1 668	1 637	1 586	1 421
1954 IV	1 731	1 819	1 275	1 479	1 611	777	2 340	1 618	1 637	1 583	1 427
1954 V	1 732	1 807	1 278	1 486	1 627	777	2 340	1 615	1 637	1 573	1 410
1954 VI	1 733	1 811	1 282	1 495	1 627	777	2 318	1 615	1 622	1 581	1 414
1954 VII	1 727	1 822	1 280	1 505	1 627	707	2 086	1 614	1 622	1 591	1 419
1954 VIII	1 725	1 808	1 282	1 514	1 606	707	2 086	1 627	1 622	1 535	1 419
1954 IX	1 722	1 796	1 261	1 452	1 606	707	2 086	1 627	1 597	1 555	1 415
1954 X	1 740	1 832	1 258	1 476	1 633	746	2 086	1 628	1 597	1 550	1 427
1954 XI	1 694	1 675	1 217	1 441	1 701	746	2 139	1 624	1 597	1 538	1 423

Vuosi ja kuukausi År och månad Year and month	Erikoisindeksit Specialindex Special indices		Tuonti- tavara- in (cif) yleis- indeksi General- index för import- varor (cif) General index of import goods (cif)	Ryhmäindeksit — Gruppindex — Group indices									
	Jalostam. ja väh. jalost. tav. Obearb. o. oväsentligt bearb. varor Raw ma- terials and articles mainly un- manufactur- ed (53.02)	Oleml. jalost. tav. Väsentligt bearb. varor Articles wholly or mainly ma- nufactur- ed (41.92)		Vilja ja vilja- tuotteet Spannmål o. spann- måls- produkter Cereals and cereal products (5.27)	Muut kasvi- vik. saa- dut elin- tarvikkeet Övr. vege- tab. livs- medel Other vegetable foodstuffs (11.72)	Rehut Foder- medel Fodder (3.55)	Lannoit- teet Gödsel- medel Fertilizers (3.01)	Poltto- aineet ja voitelu- öljyt *) Bränsle och smörj- oljor *) Fuel and lubricants (8.92)	Metallit ja metalliteol- lisuustavarat Metaller o. metallin- dustrivaror Metals and products of the metal industry (35.38)	Kemiallis- teknilliset tavarat Kemisk- tekniska varor Chemicals (8.60)	Vuodot ja nahka- tavarat Hudar och läder- varor Skins and leather goods (3.87)	Kautsu ja kautsu- tavarat Kaut- schuk och kautschuk varor Rubber and rubber products (1.61)	Keuruain. ja kutoma- tavarat Spånads- ämnen och textilvaror Textiles and textile products (18.07)
1938 ..	120	106	111	124	91	136	109	116	123	104	97	113	96
1948 ..	1 245	874	996	1 240	1 087	1 573	645	997	1 010	1 022	896	536	832
1949 ..	1 206	948	1 063	1 112	1 218	1 324	650	1 026	1 074	1 070	976	544	1 023
1950 ..	1 410	1 064	1 366	1 505	2 238	1 361	732	1 181	1 217	1 136	1 395	817	1 402
1951 ..	2 103	1 402	1 878	1 774	2 981	1 970	814	2 025	1 637	1 551	2 043	1 667	1 893
1952 ..	2 089	1 333	1 801	2 140	2 827	2 366	895	1 917	1 707	1 735	1 316	1 327	1 380
1953 ..	1 980	1 377	1 590	2 004	2 778	1 918	890	1 628	1 432	1 397	1 149	917	1 286
1953 X	1 940	1 376	1 549	1 996	2 648	1 837	890	1 598	1 397	1 270	1 191	818	1 306
1953 XI	1 943	1 365	1 534	1 996	2 627	1 837	890	1 586	1 368	1 274	1 191	797	1 300
1953 XII	1 959	1 363	1 534	2 007	2 613	1 837	890	1 596	1 359	1 272	1 149	801	1 327
1954 I	1 978	1 394	1 539	2 007	2 664	1 837	890	1 576	1 376	1 260	1 124	783	1 310
1954 II	1 983	1 388	1 553	2 032	2 683	1 837	890	1 570	1 368	1 265	1 108	778	1 389
1954 III	1 990	1 388	1 519	1 455	2 828	1 807	792	1 497	1 374	1 287	1 049	786	1 327
1954 IV	1 982	1 384	1 590	1 452	3 514	1 804	787	1 448	1 361	1 290	1 074	747	1 318
1954 V	1 983	1 385	1 588	1 474	3 507	1 804	780	1 446	1 351	1 289	1 041	826	1 330
1954 VI	1 985	1 385	1 597	1 440	3 505	1 751	780	1 411	1 346	1 286	1 041	831	1 432
1954 VII	1 973	1 385	1 581	1 452	3 521	1 707	780	1 412	1 351	1 303	1 041	820	1 316
1954 VIII	1 967	1 390	1 545	1 443	3 394	1 644	780	1 397	1 349	1 232	1 041	820	1 260
1954 IX	1 964	1 386	1 521	1 769	2 955	1 644	780	1 394	1 349	1 264	1 000	820	1 313
1954 X	2 000	1 380	1 531	1 321	3 126	1 757	780	1 399	1 359	1 286	1 000	852	1 335
1954 XI	1 986	1 290	1 515	1 457	2 900	1 642	780	1 539	1 369	1 261	1 000	870	1 292

*) Paperivanukkeelle ja sahatulle puutavaraalle vuosien 1934—36 keskihinnat = 100. — Medelprisen för pappersmassa och sågade trävaror åren

*) Vuodesta 1942 lähtien uusittu painotus. — Ny vägning fr. o. m. År 1942. — New weights have been used for the items in this group since 1942.

*) Vuodesta 1939 lähtien jätettiin muut vientitavararyhmit pois viennin hintaindeksistä (13.2 % alkuperäisestä painosummasta). — Fr. o. m. År

*) Tukkuhintaaindeksi lasketuna ilman liikevaihtoveroa — Partiprisindex beräknad utan omsättningskatt. — The wholesale price index without sales tax.

*) Ei ole otettu huomioon lgv:ssä l. 1. 1951 tapahtunutta muutosta, jonka johdosta tukkuhintoihin sisältyvä lvv. nousi n. 10 %:sta n. 20 %:iin.

vilka höjda den i partiprisen ingående omsättningskatten från ca 10 % till ca 20 %. I prisen ingår alltså blott 10 % omsättningskatt. — The above prices, thus, include 10 % sales tax only.

*) Vientitavara (fob) yleisindexi prosentissa tuontitavara (cif) yleisindexistä. — Generalindex för exportvaror (fob) i procent av generalindex

Index — Wholesale price index

Gruppvikterna angivna inom parentes — Group weights in parentheses

Group indices				Erikoisindeksit — Specialindextal — Special indices						
Kautsu ja kautsutablet	Kehruuaineet ja kutomatavarat	Paperivanuke pahvi ja paperi	Puutavarat	Siitä — Därav — Of which				Tuontitavarat	Tuotantohyödykkeet	Kulutustavarat
				Kotimaiset tavarat	Maataloustuotteet	Metsätaloustuotteet	Teollisuustuotteet			
Rubber and rubber products	Textiles and textile products	Pulp, cardboard and paper	Wood and articles of wood	Inhemska varor	Agricultural products	Forestry products	Industrial products	Imported goods	Producers' goods	Consumers' goods
(1.34)	(13.84)	(1.96)	(13.63)	(68.10)	(13.14)	(13.87)	(41.09)	(31.90)	(63.45)	(36.55)
103	100	113	143	118	117	145	110	104	119	106
506	826	823	1 425	1 117	1 397	1 499	903	1 022	1 044	1 162
553	925	909	1 370	1 099	1 136	1 431	980	1 092	1 086	1 112
719	1 048	1 033	1 604	1 287	1 378	1 664	1 131	1 222	1 268	1 257
1 169	1 607	1 591	2 973	1 886	1 617	3 103	1 561	1 646	1 988	1 499
936	1 418	1 601	2 860	1 892	1 752	3 056	1 545	1 581	1 944	1 531
796	1 407	1 451	2 747	1 840	1 730	2 857	1 532	1 486	1 850	1 514
754	1 438	1 459	2 663	1 811	1 703	2 734	1 534	1 474	1 819	1 502
748	1 404	1 459	2 751	1 820	1 712	2 806	1 521	1 455	1 823	1 496
749	1 421	1 459	2 801	1 825	1 701	2 856	1 516	1 461	1 836	1 487
744	1 420	1 488	2 831	1 844	1 726	2 884	1 531	1 495	1 857	1 518
742	1 427	1 488	2 838	1 846	1 735	2 892	1 529	1 492	1 856	1 521
741	1 428	1 488	2 838	1 847	1 740	2 892	1 529	1 504	1 857	1 532
728	1 415	1 500	2 877	1 850	1 735	2 929	1 523	1 477	1 846	1 531
754	1 424	1 500	2 882	1 851	1 736	2 935	1 522	1 480	1 849	1 530
755	1 424	1 500	2 882	1 855	1 757	2 935	1 521	1 475	1 850	1 531
752	1 417	1 500	2 906	1 846	1 775	2 877	1 521	1 471	1 844	1 524
752	1 406	1 500	2 906	1 845	1 773	2 877	1 520	1 468	1 840	1 525
752	1 413	1 500	2 966	1 836	1 675	2 937	1 516	1 478	1 851	1 498
753	1 378	1 500	3 075	1 865	1 732	3 044	1 510	1 472	1 868	1 517
761	1 177	1 500	3 100	1 811	1 674	3 052	1 436	1 446	1 834	1 453

Epävirallisia rinnakkaisarjoja — Inofficiella parallellserier
Unofficial parallel series

Vienti-tavarain yleisindeksi	Ryhmäindeksit		Ulkomaa-kaupan hinta-suhde (vienti-hinnat/tuonti-hinnat) *)
	Gruppindextal		
General-index för export-varor (fob)	Paperi- vanuke, *) pahvi ja paperi	Puu-tavarat *)	Prisbalansen inom utrikes-handeln (ex-portpris/im-portpris) *)
General index of export goods (fob)	Pappers-massa *) papp och papper	Wood and articles of wood *)	Terms of trade *)
(100.00) *)	Pulp, card-board and paper *)		
	(46.42)	(53.58)	
119	120	120	107
1 278	1 443	1 135	128
1 201	1 184	1 216	113
1 420	1 456	1 388	104
2 955	3 390	2 578	157
2 410	2 534	2 303	134
1 944	1 662	2 188	122
1 920	1 644	2 160	124
1 939	1 671	2 171	126
1 967	1 693	2 203	128
1 988	1 716	2 223	129
2 022	1 764	2 246	130
2 036	1 794	2 246	134
2 060	1 811	2 275	130
2 063	1 819	2 275	130
2 067	1 828	2 275	129
2 097	1 865	2 299	133
2 102	1 870	2 303	136
2 093	1 848	2 306	138

Koti-markkina-tavarain yleisindeksi	Erikoisindeksit — Specialindextal										
	Special indices										
	Siitä — Därav — Of which					Tuonti-tavarat					
General-index för hemma-marknads- varor	Kotimai-set tavarat	Maatalous-tuotteet	Metsä-taloustuotteet	Teollisuus-tuotteet	Importe- rade varor						
					Inhemska varor	Agricul-tural products	Forestry products	Industrial products	Imported goods		
General index of home market goods	Domestic goods	Agricul-tural products	Forestry products	Industrial products	Imported goods	Imported goods	Imported goods	Imported goods	Imported goods	Imported goods	
4) 114	5) 114	4) 118	5) 118	4) 117	5) 117	4) 145	5) 145	4) 110	5) 110	4) 104	5) 104
1 044	1 090	1 082	1 117	1 397	1 397	1 496	1 499	842	903	961	1 022
1 051	1 098	1 061	1 099	1 136	1 136	1 428	1 431	913	980	1 028	1 092
1 213	1 265	1 241	1 287	1 378	1 378	1 660	1 664	1 055	1 131	1 153	1 222
1 658	1 726	1 749	1 810	1 617	1 617	3 090	3 096	1 339	1 438	1 464	1 545
1 658	1 719	1 778	1 830	1 752	1 752	3 042	3 048	1 361	1 443	1 401	1 482
1 602	1 658	1 731	1 780	1 730	1 730	2 843	2 849	1 356	1 435	1 327	1 398
1 579	1 635	1 702	1 751	1 703	1 703	2 721	2 727	1 357	1 436	1 317	1 387
1 580	1 635	1 712	1 760	1 712	1 712	2 793	2 799	1 347	1 425	1 299	1 369
1 586	1 641	1 717	1 765	1 701	1 701	2 842	2 848	1 343	1 421	1 305	1 375
1 610	1 665	1 737	1 785	1 726	1 726	2 871	2 877	1 358	1 436	1 339	1 409
1 611	1 666	1 739	1 787	1 735	1 735	2 878	2 884	1 356	1 434	1 337	1 407
1 615	1 670	1 740	1 788	1 740	1 740	2 878	2 884	1 356	1 434	1 347	1 417
1 609	1 664	1 744	1 791	1 735	1 735	2 916	2 922	1 351	1 428	1 321	1 391
1 610	1 665	1 744	1 792	1 736	1 736	2 921	2 927	1 350	1 427	1 324	1 394
1 611	1 666	1 748	1 796	1 757	1 757	2 921	2 927	1 349	1 426	1 320	1 389
1 605	1 659	1 740	1 783	1 775	1 775	2 864	2 870	1 350	1 427	1 316	1 385
1 603	1 658	1 739	1 787	1 773	1 773	2 864	2 870	1 349	1 425	1 312	1 382
1 600	1 654	1 730	1 777	1 675	1 675	2 923	2 929	1 345	1 421	1 321	1 392
1 618	1 673	1 760	1 807	1 732	1 732	3 028	3 035	1 341	1 417	1 315	1 386
1 600	1 642	1 736	1 769	1 674	1 674	3 036	3 043	1 317	1 370	1 309	1 370

1934—36 = 100. — For pulp and sawn goods the average prices in 1934—36 = 100.

1939 ha övriga varugrupper inom exporten utelämnats ur indexberäkningen (13.2 % av den ursprungliga viktsumman)

Tässä laskelmassa sisältyy hintoihin siis vain 10 %:n lvv. — Med uteslutande av de ändringar i omsättningsbeskattningen, som infördes 1. 1. 1951 och The change in sales tax, 1 January, 1951, is not taken into consideration. This change resulted in an increase in sales tax from 10 % to approx. 20 %.

för importvaror (cif). — General index of export goods (fob) in percent of General index of import goods (cif).

35. Rakennuskustannusindeksi¹⁾ — Byggnadskostnadsindex¹⁾ — Building costs index

Vuosi ja kuukausi År och månad Year and month	Kokonaisindeksi Total index	a. Rakennustarvikkeet Byggnadsmaterial Building materials		b. Sivu- ja alaurakat Sido- och underentreprenader By- and sub-contractors		c. Työpalkat Arbetslöner Wages		d. Työmaan yleiskulut Allmänna kostnader på arbetsplatsen Overhead costs of the contractor		Kustannuserien mät a-d yhteensä (rakentajan indeksi) Kostnadsposterna a-d sammanlagt (byggarens index) Costs groups a-d total (Contractor's index)		e. Asiantuntijapalkkiot Sakkunnigarvoden Experts' fees		f. Rakennuspääoman korot Ränta på byggnadskapitalet Interest on building capital		
		1953	1954	1953	1954	1953	1954	1953	1954	1953	1954	1953	1954	1953	1954	
V. 1935 = 100 — År 1935 = 100 — Year 1935 = 100																
1938	127	124	124	124	140	121	127	119	122							
1948	1 184	1 278	1 307	980	797	1 172	1 086	1 617								
1949	1 186	1 253	1 330	993	867	1 177	1 104	1 483								
1950	1 407	1 416	1 577	1 311	1 006	1 396	1 310	1 752								
1951	1 943	1 912	2 222	1 861	1 226	1 916	1 797	2 839								
V. 1951 = 100 — År 1951 = 100 — Year 1951 = 100																
1951	100	100	100	100	100	100	100	100	100	100	100	100	100	100	100	
1952	103	104	105	103	104	104	104	85								
1953	101	101	104	99	102	101	101	83								
I	101	100	102	99	105	103	97	100	102	102	101	101	101	101	82	82
II	100	99	102	99	105	103	95	98	102	101	101	100	101	100	82	81
III	100	100	102	99	105	102	97	100	102	102	101	101	101	101	82	82
IV	101	99	102	98	104	102	100	100	103	102	102	100	102	100	83	82
V	100	99	101	98	104	102	98	100	102	102	101	100	101	100	82	82
VI	101	101	101	98	104	102	100	106	102	103	102	102	102	102	83	83
VII	100	102	101	98	104	102	98	110	101	104	101	103	101	103	82	84
VIII	101	102	101	98	104	103	101	108	102	104	102	102	102	102	83	83
IX	101	102	101	98	104	102	102	109	103	104	102	102	102	102	83	83
X	101	101	100	98	104	102	102	108	102	103	102	102	102	102	83	83
XI	101	101	99	97	103	102	103	108	102	103	102	102	102	102	83	83
XII	100	99	103	99	103	99	101	101	101	101	101	101	101	101	82	82

36. Julkiset työnvälitystoimistot — De offentliga arbetsförmedlingsanstalterna
Public employment exchange

Vuosi ja kuukausi År och månad Year and month	Työnhakemuksia Arbetsansökningar Applications for work	Tarjottuja paikkoja Lediga platser Vacancies offered	Työnvälityksiä Arbetsförmedling Situations filled	Työnhakijoina kauden lopussa ²⁾ Arbets sökande vid periodens slut ²⁾ Applicants at end of period	
					1948
1948	208 251	225 746	122 002	8 959	
1949	451 233	176 258	143 643	68 583	
1950	393 277	223 994	166 938	16 080	
1951	261 152	252 933	160 678	8 545	
1952	316 239	240 650	177 496	33 532	
1953	430 581	215 691	186 773	44 922	
1953 VII	20 893	16 801	14 385	7 683	
VIII	22 577	18 093	13 742	9 721	
IX	29 558	18 675	16 183	14 095	
X	38 822	17 031	16 825	26 693	
XI	44 732	14 751	14 213	42 190	
XII	38 709	15 233	13 424	44 922	
1954 I	86 907	20 748	14 879	57 260	
II	30 238	12 616	12 566	63 989	
III	29 923	15 968	14 684	64 455	
IV	26 711	19 177	16 451	58 056	
V	29 175	30 626	25 577	33 095	
VI	24 654	22 763	18 805	8 624	
VII	18 644	15 771	13 745	6 220	
VIII	21 506	20 909	15 605	7 136	
IX	24 499	23 945	16 575	8 541	
X	27 076	20 945	17 610	9 980	
XI	33 576	20 698	18 951	15 729	

37. Työnseisaukset — Arbetsinställelser
Work stoppages

Alkaneita työnseisauksia Påbörjade arbetsinställelser Work stoppages begun	Niiden koskevia työntantajia Av dem berörda arbetsgivare Employers affected	Niiden koskevia työntekijöitä Av dem berörda arbetare Workers affected			
			1948	1949	1950
84	200	15 057			
48	3 293	53 642			
78	887	107 515			
67	436	10 962			
43	624	9 225			
104	154	14 927			
9	13	1 025			
4	4	541			
7	7	1 101			
9	11	1 462			
3	3	465			
2	2	32			
2	2	68			
7	7	774			
3	3	100			
2	2	157			
8	71	10 502			
6	37	795			
2	2	59			
2	2	64			
3	6	290			
2	2	3 432			

¹⁾ Suomen Pankin taloustieteellisen tutkimuslaitoksen mukaan. Kustannuserien painotus 4-kerroksisen kivitalon (Helsingissä) kustannussuhteiden mukaan. — Enligt Finlands Banks institut för ekonomisk forskning. De olika kostnadsposternas vikter avse kostnadsrelationerna för ett stenhus i 4 våningar i Helsingfors.

²⁾ Työnhakijoina kauden lopussa kuukauden viimeisenä lauuantaina. — Vid arbetsförmedlingsanstalterna registrerade arbets sökande den sista lördagen i månaden.

38. Valtion tulot — Statsinkomsterna — State revenue

Vuosi ja kuukausi År och månad Year and month	Yhteensä Summa Total	Varsinaiset tulot Egentliga inkomster Revenue proper	Pääoma- tulot Kapital- inkomster Capital income	Verot Skatter Taxes	Välittömät verot — Direkta skatter — Direct taxation				Yhteensä Summa Total									
					Tulo- ja omaisuus vero Inkomst- och förmögenhets- skatt Taxes on income and property	Perintö- ja lahjavero Arvs- och gåvoskatt Death duties and gift tax	Omalsuuden- luovutus- vero Förmögen- hetsöver- låtelseskatt Capital levy	Muut välittömät verot Övriga direkta skatter Other direct taxes										
Milj. mk — Million markkas																		
1938	5 535	4 862	673	3 664	1 089	—	—	1	1 090									
1948	113 692	99 434	14 258	82 821	27 566	304	4 646	1 272	33 788									
1949	125 981	111 402	14 579	86 138	23 037	322	6 173	278	29 810									
1950	137 218	129 642	7 576	103 767	36 139	319	4 301	140	40 899									
1951	204 633	182 448	22 185	144 149	47 091	292	487	89	47 959									
1952	205 017	196 555	8 462	151 534	51 558	401	147	103	52 209									
1953	223 795	185 969	37 826	142 332	51 576	468	62	64	52 170									
1953 VII	20 112	19 728	384	16 469	8 577	30	4	5	8 616									
VIII	16 512	15 035	1 477	11 893	4 683	28	1	5	4 717									
IX	30 501	9 361	21 140	6 958	-1 078	89	7	3	-999									
X	19 374	18 267	1 107	15 821	8 537	49	7	1	8 594									
XI	16 132	15 690	442	13 280	6 053	13	4	1	6 071									
XII	35 142	24 507	10 635	21 011	4 524	55	7	2	4 588									
1954 I	22 157	20 861	1 296	15 788	8 553	76	4	2	8 635									
II																		
III										18 871	14 560	4 311	11 223	2 707	51	1	0	2 759
IV										16 379	15 800	579	12 046	4 936	100	0	3	5 039
V										16 060	15 395	665	12 383	4 856	29	1	1	4 837
VI										23 107	21 905	1 202	8 916	456	48	3	2	509
VII										18 480	17 365	1 115	13 585	4 810	31	1	0	4 842
VIII										20 899	16 723	4 176	12 930	4 567	52	11	0	4 630
IX										15 531	14 855	676	11 261	2 345	61	-1	0	2 405
X										16 443	15 676	767	13 044	4 998	66	1	-1	5 064
Välilliset verot — Indirekta skatter — Indirect taxes																		
Vuosi ja kuukausi År och månad Year and month	Tullitulot Tull- inkomster Customs duties	Tupakka- valmistevero Accis på tobak Excise tax on tobacco	Makeisval- mistevero Accis på sötsaker Excise tax on sweets	Mallas- juomavero Malt- drycksskatt Tax on malt beverages	Väki- viina- ja marja- viinivero Accis på sprit och bärpiver Excise tax on spirits and berry wines	Tullitiku- vero Skatt på tändstickor Excise tax on matches	Virvoitus- juomavero Accis på läskdrycker Excise tax on refresh- ments	Muita välillisiä veroja Övriga indirekta skatter Other indirect taxes	Yhteensä Summa Total									
Milj. mk — Million markkas																		
1938	1 832	275	30	70	54	—	—	48	2 309									
1948	9 111	6 434	245	276	170	289	181	-174	16 880									
1949	12 454	7 238	894	525	136	249	205	37	21 738									
1950	13 085	7 942	1 135	765	146	301	239	24	23 637									
1951	16 204	8 906	1 273	939	142	264	341	209	28 278									
1952	20 675	9 828	1 159	941	155	274	354	146	33 532									
1953	17 071	9 889	1 144	923	162	268	421	121	29 999									
1953 VII	1 405	807	78	107	18	19	71	7	2 512									
VIII	1 477	909	93	101	13	22	63	9	2 687									
IX	1 487	934	82	87	11	22	39	14	2 676									
X	1 238	891	104	71	18	27	27	12	2 388									
XI	1 141	925	99	73	15	22	27	13	2 315									
XII	1 716	886	127	142	29	25	24	10	2 959									
1954 I	2 580	779	220	53	12	45	46	20	3 755									
II																		
III										1 457	1 688	108	54	12	23	22	9	3 373
IV										1 511	872	124	69	11	22	31	16	2 656
V										1 655	826	171	81	11	21	45	16	2 826
VI										1 606	792	121	84	16	20	51	19	2 709
VII										1 657	874	104	93	14	21	63	17	2 843
VIII										1 680	941	107	103	14	21	66	16	2 948
IX										1 745	949	103	88	12	23	43	26	2 989
X										1 607	930	131	74	13	25	29	22	2 831

38. Valtion tulot (jatk.) — Statsinkomsterna (forts.) — State revenue (cont.)

Vuosi ja kuukausi År och månad Year and month	Sekaluoitoiset verot Skatter av blandad natur Miscellaneous taxation				Työnantajien suorittamat lapsi- lisä- ja kansaneläke- maksut Arbetsgivarnas barn- bidrags- och folk- pensions- premier— ¹⁾	Korot ja osingot Räntor och dividender Interests and dividends	Valtionrautateiden nettotulot Statsjärnvägarnas netto- inkomster Net receipts from State railways	Posti- ja lennätin laitoksen nettotulot Post- och telegraf- nettoink. Net receipts from postal, telegraph and telephone services	Metsätalouden nettotulot Netto- inkomster av skogs- hushållningen Net receipts from forestry	Muuta varsinaisia tuloja Övriga egentliga inkomster Other revenue proper										
	Liikevaihtovero Omsättningskatt Sales tax	Leimaverot Stämpel- skatt Stamp duties	Kahvivero Skatt på kaffe Tax on coffee	Yhteensä Summa Total																
Milj. mk — Million markkas																				
1938	—	265	—	265	—	310	190	69	268	361										
1948	27 676	2 978	1 499	32 153	1 093	7 903	1 684	427	1 220	4 286										
1949	29 743	3 105	1 742	34 590	8 328	9 207	—936	216	802	7 647										
1950	33 548	3 690	1 993	39 231	11 105	6 367	—2 508	—27	1 378	9 560										
1951	62 178	5 100	634	67 912	16 181	7 392	731	149	3 235	10 611										
1952	59 306	5 582	905	65 793	17 599	11 413	1 097	1 070	3 926	9 916										
1953	52 861	6 005	1 297	60 163	17 864	12 041	—409	957	2 267	10 917										
1953 VII	4 729	514	98	5 341	1 498	108	286	—11	619	759										
VIII	3 938	424	127	4 489	1 413	39	146	—18	987	575										
IX	4 723	440	118	5 281	1 449	175	—59	—3	86	755										
X	4 243	486	110	4 839	1 494	46	53	139	—75	789										
XI	4 381	432	81	4 894	1 502	43	—59	99	—173	998										
XII	12 813	559	92	13 464	2 187	692	79	136	133	269										
1954 I	2 217	818	363	3 398	2 635	132	—26	354	—748	2 726										
II																				
III											4 516	499	76	5 091	1 442	125	238	105	—687	2 114
IV											3 634	675	42	4 351	1 518	449	172	181	—351	1 785
V											3 918	749	3	4 670	1 494	67	—147	46	825	727
VI											4 996	702	—	5 698	1 468	9 952	193	—42	751	667
VII											5 215	685	—	5 900	1 606	254	499	67	653	701
VIII											4 889	463	—	5 352	1 537	76	300	30	1 028	822
IX											5 387	480	—	5 867	1 499	68	313	47	886	781
X											4 659	490	—	5 149	1 622	52	123	135	—81	781

39. Valtionvelka — Statsskulden — Public debt

Vuosi ja kuukausi År och månad Year and month	Päivän kurssin mukaan — Enligt dagskurs — According to current rates of exchange						Koko valtion- velka Hela stats- skulden Total public debt
	Ulkomainen velka — Utländsk skuld — Foreign debt			Kotimainen velka — Inhemsk skuld — Internal debt			
	Vakautettu Konsoliderad Consolidated	Vakauttamaton Svävande Floating	Yhteensä Summa Total	Vakautettu Konsoliderad Consolidated	Vakauttamaton Svävande Floating	Yhteensä Summa Total	
Milj. mk — Million markkas							
1938	1 211	—	1 211	2 406	57	2 463	3 674
1948	39 402	4 203	43 605	44 337	30 000	74 337	117 942
1949	58 533	4 620	63 153	40 897	32 504	73 401	136 554
1950	61 426	4 453	65 879	38 584	31 242	69 826	135 705
1951	70 686	4 126	74 812	38 293	17 846	56 139	130 951
1952	63 857	3 874	67 731	36 500	24 882	61 382	129 113
1953	61 667	3 766	65 433	55 962	11 520	67 482	132 915
1953 VII	62 638	3 773	66 411	34 624	26 288	60 912	127 323
VIII	62 559	3 773	66 332	34 370	34 841	69 211	135 543
IX	62 102	3 773	65 875	54 844	15 320	70 164	136 039
X	61 877	3 773	65 650	55 422	14 560	69 982	135 632
XI	61 782	3 773	65 555	55 538	12 102	67 640	133 195
XII	61 667	3 766	65 433	55 962	11 520	67 482	132 915
1954 I	61 547	3 580	65 127	56 009	11 246	67 255	132 382
II	61 544	3 412	64 956	53 123	11 910	65 033	129 989
III	61 154	3 412	64 566	54 240	17 535	71 775	136 341
IV	61 114	3 409	64 523	54 476	12 153	66 629	131 152
V	61 008	3 407	64 415	54 860	12 359	67 219	131 634
VI	60 872	3 407	64 279	55 231	18 524	73 755	138 034
VII	60 584	3 407	63 991	55 312	10 168	65 480	129 471
VIII	60 408	3 404	63 812	57 101	10 983	68 084	131 896
IX	59 812	3 403	63 215	57 502	15 378	72 880	136 095
X	59 573	3 399	62 972	57 577	9 206	66 783	129 755
XI	59 306	3 399	62 705	58 314	10 894	69 208	131 913

¹⁾ Children's allowances and national pension premiums payable by employers.

40. Poliisin tietoon tulleet rikokset sekä juopumuspidätykset ¹⁾ — Brott, som kommit till polisens kännedom samt anhållanden för fylleri ¹⁾
Offences known to the police and persons taken into custody for drunkenness. ¹⁾

Vuosi ja kuukausi År och månad Year and month	Rikoksia sekä juopumuspidätyksiä kaikkiaan Totalantalet brott och anhållanden för fylleri Total	Väkivalta virkamiestä vastaan Våld mot tjänsteman Assault against a state official	Haitanteko virkamiehelle Hindrande av tjänsteman Impeding a state official in the discharge of his duty	Siveellisyysrikokset Sedlighetsbrott Moral offences	Asiakirjan väärennys Förfälskning av urkund Falsification of document	Sala- kuljetus Lurendrejleri Smuggling	Juopumus — Fylleri Drunkenness		Murha, täytetty rikos Mord, fullbordat brott Murder, completed crime	Tappo tai kuoleman aiheuttanut pahoinpitely Dråp eller misshandel med dödlig påföljd Man-slaughter or wounding occasioning death	Muu pahoinpitely Annan misshandel Other wounding
							Pidätyksiä Anhållanden Persons taken into custody	Syytteitä Åtal Prosecutions			
1948	306 415	653	1 142	602	984	..	141 639	64 993	41	143	5 693
1949	277 662	488	1 065	843	939	..	131 953	61 358	38	95	5 541
1950	291 055	493	1 145	810	874	..	146 998	67 352	29	108	6 163
1951	286 308	560	1 271	896	1 044	..	136 521	65 893	34	77	6 305
1952	296 642	484	1 299	737	754	..	139 626	69 938	38	94	6 154
1953	308 617	509	1 222	667	894	..	134 380	68 917	50	74	6 021
1953 VII ..	27 057	61	102	62	56	..	12 873	20 543	3	7	553
VIII ..	28 891	40	111	52	61	..	13 896		—	6	593
IX ..	28 505	47	93	59	62	..	11 894	3	3	545	
X ..	31 999	63	131	73	06	..	13 097	7	8	638	
XI ..	26 861	32	117	55	116	..	10 376	16 697	—	7	523
XII ..	24 632	37	97	46	166	..	10 065		4	4	503
1954 I ..	20 292	31	102	33	85	131	7 480	12 283	6	4	406
II ..	18 825	23	70	49	85	95	7 661		3	2	360
III ..	21 908	34	100	84	69	74	9 436	5	6	438	
IV ..	24 668	30	93	56	72	102	10 680	5	7	491	
V ..	25 778	43	93	61	97	95	10 898	16 920	2	11	538
VI ..	24 173	42	108	90	37	94	10 916		3	4	526
VII ..	26 889	49	117	75	52	100	12 951	4	9	599	
VIII ..	26 993	48	93	62	58	145	12 693	20 538	4	7	622
IX ..	28 133	38	110	62	61	192	11 902		4	5	532

Vuosi ja kuukausi År och månad Year and month	Lapsenmurha Barnamord Infanticide	Varkaus, näpistäminen, murto Stöld, snatteri, inbrott Larceny, petty larceny, breaking	Kavaltaminen Försvinnning Embezzlement	Ryöstö Rån Robbery	Varastetun tavaran kätkeminen Döljande av tjuvgods Receiving of stolen goods	Petos Bedrägeri Fraud	Väkijuomien luvaton valmistus Olovlig tillverkning av alkohol-drycker Illicit distillation of spirits	Väkijuomien luvaton myynti Olovlig försäljning av alkohol-drycker Illicit sale of spirits	Väkijuomien luvaton maahan-tuonti Olovlig in-försel om alkohol-drycker Illicit import of spirits	Muut väkijuomalakia vastaan tehdyt rikokset Övriga brott mot lagen om alkohol-drycker Other offences against the Law on Alcoholic Beverages	Moottori-ajoneuvo-liikenne-rikokset Brott mot bestämmelser ang. trafik med motor-fordon Offences against Driving Regulations
1949	50	25 137	2 835	332	571	5 274	1 719	3 439	..	7 381	29 987
1950	29	24 207	2 353	259	490	6 162	1 428	3 376	..	7 824	34 179
1951	18	24 029	2 374	193	428	5 387	1 205	2 868	..	7 495	35 290
1952	27	22 585	2 304	265	469	6 155	1 100	2 826	..	6 902	43 965
1953	26	24 744	2 766	211	445	6 072	1 402	3 323	..	5 055	55 395
1953 VII ..	1	2 270	258	17	17	449	132	163	..	418	4 596
VIII ..	2	2 424	220	23	41	463	119	263	..	429	4 583
IX ..	1	2 490	232	19	43	485	132	301	..	437	5 407
X ..	3	2 591	279	18	38	604	196	439	..	548	5 538
XI ..	5	2 242	253	18	33	713	103	373	..	438	5 084
XII ..	—	2 107	296	22	33	544	157	344	..	464	3 976
1954 I ..	1	1 480	232	-17	17	608	66	261	44	326	3 809
II ..	3	1 305	197	13	30	458	60	178	34	318	3 458
III ..	2	1 573	192	21	33	562	78	251	24	386	3 662
IV ..	—	1 739	209	14	28	536	136	286	30	526	4 081
V ..	—	2 028	202	10	32	437	73	206	32	396	4 949
VI ..	4	2 030	157	29	15	436	157	208	35	578	4 077
VII ..	3	2 095	218	21	10	458	166	230	44	495	4 444
VIII ..	2	2 237	182	18	9	422	143	254	60	459	4 621
IX ..	—	2 097	220	29	19	665	147	309	85	509	5 017

¹⁾ Rikoksiin sisältyvät vuoden 1954 alusta lähtien myös tulliviranomaisten tietoon tulleet tullirikokset. — Bland brotten ha från ingången av år 1954 medräknats också tullbrott, som kommit till tullmyndigheternas kännedom. — *Offences against custom-law, known to the custom authorities are included in 1954.*

41. Eri maiden tukkuhintaindeksit — Partprisindex i olika länder — Wholesale price indexes of various countries

Vuosi ja kuukausi År och månad Year and month	Suomi Finland	Ruotsi Sverige Sweden	Norja Norge Norway	Tanska Danmark Denmark	Alankomaat Nederländerna Netherlands	Iso Britannia Storbritannien United Kingdom	Länsi-Saksa ¹⁾ Väst-Tyskland ¹⁾ Western Germany ¹⁾	Ranska ²⁾ Frankrike ²⁾ France ²⁾	Sveitsi Schweiz Switzerland	Kanada Canada	Yhdysvallat Förenta staterna USA
V. 1948 = 100 — År 1948 = 100 — Year 1948 = 100											
1938	10	52	55	44	36	46	51	5	46	53	49
1948	100	100	100	100	100	100	100	89	100	100	100
1949	101	101	102	102	104	105	97	100	95	103	95
1950	116	106	115	115	117	120	94	108	94	109	99
1951	166	140	143	147	143	146	112	138	105	124	110
1952	164	148	152	143	140	149	114	145	102	117	107
1953	158	139	152	134	134	150	111	138	98	114	105
1953 VI	158	140	152	135	134	150	111	139	98	115	105
VII	157	139	152	134	133	150	111	137	98	114	106
VIII	156	138	152	131	133	149	110	137	98	115	106
IX	155	138	152	132	133	149	110	137	98	115	106
X	156	138	153	132	133	148	110	136	93	114	106
XI	156	139	152	131	134	149	110	137	98	113	105
XII	157	138	152	131	134	149	110	138	97	113	105
1954 I	159	138	152	133	135	149	110	138	98	114	106
II	159	138	153	134	136	149	110	138	98	113	106
III	159	138	154	133	135	150	109	136	99	113	106
IV	159	139	154	134	136	150	109	137	99	113	106
V	159	138	155	135	137	151	109	139	99	113	106
VI	159	139	155	135	137	152	109	135	99	113	105
VII	158	139	157	135	134	152	109	134	99	112	106
VIII	158	138	156	135	134	150	109	136	99	112	106
IX	158	138	156	134	134	150	110	135	99	111	105
X	160	138	154	133		150		134	99		105
XI	155										

42. Eri maiden elinkustannusindeksit — Levnadskostnadsindex i olika länder — Cost of living index for various countries

Vuosi ja kuukausi År och månad Year and month	Suomi ²⁾ Finland ²⁾	Ruotsi Sverige Sweden	Norja Norge Norway	Tanska Danmark Denmark	Alankomaat ²⁾ Nederländerna ²⁾ Netherlands ²⁾	Iso Britannia Storbritannien United Kingdom	Länsi-Saksa Väst-Tyskland Western Germany	Ranska ²⁾ Frankrike ²⁾ France ²⁾	Sveitsi Schweiz Switzerland	Kanada Canada	Yhdysvallat Förenta staterna USA
V. 1948 = 100 — År 1948 = 100 — Year 1948 = 100											
1938	13	65	63	60	46	..	64	6	61	66	59
1948	100	100	100	100	94	100	100	86	100	100	100
1949	108	102	100	101	100	103	107	100	99	104	99
1950	123	103	105	107	109	106	100	111	98	107	100
1951	148	119	122	119	122	116	108	130	102	118	108
1952	154	129	133	123	122	126	110	145	105	121	110
1953	157	130	136	123	122	130	108	144	104	120	111
1953 VI	157	130	135	..	123	131	108	145	104	119	111
VII	157	..	135	123	123	131	108	144	104	120	112
VIII	157	..	136	..	122	130	108	143	104	120	112
IX	157	130	136	..	123	130	107	141	104	121	112
X	159	..	137	123	123	130	107	141	105	121	112
XI	157	..	137	..	122	130	107	141	105	121	112
XII	155	130	137	..	122	130	107	142	104	120	112
1954 I	159	..	137	123	126	130	107	143	104	120	112
II	159	..	138	..	127	130	108	144	104	120	112
III	157	131	139	..	127	131	108	144	104	120	112
IV	159	..	139	124	128	132	108	142	104	120	111
V	159	..	141	..	129	131	108	144	104	120	112
VI	157	132	141	..	130	132	108	144	105	121	112
VII	159	131	145	124	130	134	108	142	105	121	112
VIII	159	131	145	..	129	133	108	142	105	121	112
IX	159	131	144	..	129	133	108	143	106	121	112
X	159		143	125		134		143	106	121	111

1) VII — XII 1948 = 100.

2) V. 1949 = 100 — År 1949 = 100 — Year 1949 = 100

3) Ilman välittömiä veroja ja lapsilisämaksuja — Utan direkta skatter och barnbidrag — Without direct taxes and children's allowances.

Oppikoulut syyslukukaudella 1954.

Läroverken höstterminen 1954.

Secondary schools in the autumn term of 1954.

Syksyllä 1954 oli oppilaiden kokonaismäärä 124 404 ja oli se suurempi kuin koskaan aikaisemmin. Kun maaseudulle on viime vuosina perustettu suuri määrä uusia oppikouluja, on maaseudun koulujen oppilasmäärä voimakkaasti lisääntynyt. Syksyllä 1950 oli maaseudun kouluissa 40 209 oppilasta, mikä on 41.8 % oppilaiden kokonaismäärästä. Syksyllä 1954 vastaava luku oli 54 708 eli 44.0 %. Maaseudun oppilasmäärä on kuitenkin edelleen suhteellisen pieni, mutta on huomattava, että kaupunkien oppikoulut jossain määrin tyydyttävät myös maaseudun opiskelutarvetta.

(Oppikoulujen ennakkotilasto perustuu koulujen rehtorien antamiin tietoihin. Taulusta 1 ilmenee oppikoulujen luku syyslukukausina 1952—54.

Totalantalet lärjungar utgjorde hösten 1954 124 404 och var sålunda större än någonsin förut. Då under de senaste åren ett stort antal nya läroverk grundats på landsbygden har antalet lärjungar i landsbygdens skolor kraftigt ökat. Hösten 1950 uppgick antalet lärjungar i landsbygdens skolor till 40 209, vilket utgjorde 41.8 % av totalantalet lärjungar. Hösten 1954 var motsvarande siffra 54 708 eller 44.0 %. Antalet lärjungar på landsbygden är dock fortfarande förhållandevis litet, men observeras bör att städernas läroverk i någon mån även tillgodose den omgivande landsbygdens behov.

Förhandsstatistiken över läroverken grundar sig på de uppgifter som insänts av skolörnas rektorer. Ur tabell 1 framgår antalet läroverk under höstterminerna 1952—54.

1. Number of schools.

	1952	Kaikkiaan Inalles Total	1953	1954	Nistä: uusmuotoisia Därav: av ny typ Including: of the new type
<i>Valtion koulut — Statsskolor — State schools</i>	108	109	109	109	3
Suomenkieliset — Finskspråkiga — Finnish	91	92	92	92	2
Ruotsinkieliset — Svenskspråkiga — Swedish	17	17	17	17	1
<i>Kunnalliset ja yksityiset koulut — Kommunala och privata skolor — Municipal and private schools</i>	217	218	228	228	24
Suomenkieliset — Finskspråkiga — Finnish	186	187	197	197	17
Ruotsinkieliset — Svenskspråkiga — Swedish	31	31	31	31	7
Yhteensä — Summa — Total	325	327	337	337	27
Suomenkieliset — Finskspråkiga — Finnish	277	279	289	289	19
Ruotsinkieliset — Svenskspråkiga — Swedish	48	48	48	48	8
<i>Kunnalliset kokeilukeskikoulut — Kommunala mellanskolor i experi- mentsyfte — Municipal middle schools for experimentation</i>	18	18	18	18	8
Suomenkieliset — Finskspråkiga — Finnish	17	17	17	17	7
Ruotsinkieliset — Svenskspråkiga — Swedish	1	1	1	1	1
Kaikkiaan — Inalles — Total	343	345	355	355	35
Suomenkieliset — Finskspråkiga — Finnish	294	296	306	306	26
Ruotsinkieliset — Svenskspråkiga — Swedish	49	49	49	49	9

Syksyllä 1954 aloitti toimintansa 9 uutta oppikoulua, jotka yhtä lukuunottamatta sijaitsevat maalaiskunnissa. Lisäksi viisi maaseudun keskikoulua asteittain laajenee kahdeksanluokkaisiksi kouluiksi. Oppikoulujen kokonaismäärä, kunnalliset keskikoulut huomioon otettuina, oli syyslukukaudella 1954 355. Näistä oli 30.7 % valtionkouluja, 64.2 % yksityiskouluja ja 5.1 % kunnallisia kokeilukeskikouluja.

Koulumuodon mukaan koko maan koulut jakaantuivat syksyllä 1954 seuraavasti:

Hösten 1954 begynte 9 nya skolor sin verksamhet, vilka alla med undantag av en äro verksamma på landsbygden. Fem mellanskolor på landsbygden kommer att gradvis ombildas till åttaklassiga till universitetet ledande läroverk. Totalantalet läroverk, inklusive kommunala mellanskolor, utgjorde hösten 1954 355. Av dem voro 30.7 % statsskolor, 64.2 % privatskolor och 5.1 % kommunala mellanskolor i experimentsyfte.

Enligt skoltyp fördelade sig läroverken i hela riket hösten 1954 på följande sätt:

2. Type of school.

	Suomenkieliset Finskspråkiga Finnish		Ruotsinkieliset Svenskspråkiga Swedish		Yhteensä Summa Total	
	Koko maa Hela riket Whole country	Helsinki Helsing- fors	Koko maa Hela riket Whole country	Helsinki Helsing- fors	Koko maa Hela riket Whole country	Helsinki Helsing- fors
Valtion koulut — Statsskolor — State schools	92	11	17	5	109	16
Normaalilyseot — Normallyceer — Normal lyceums	2	2	1	1	3	3
Klassilliset lyseot — Klassiska lyceer — Classical lyceums	3	—	1	—	4	—
Poikalyselset — Gosslyceer — Boys' lyceums	23	2	3	1	26	3
Yhteiselset — Samlyceer — Mixed lyceums	30	3	8	1	38	4
Tyttölyseot — Flicklyceer — Girls' lyceums	20	1	2	1	22	2
Tyttökoulut — Flickskolor — Girls' schools	5	2	2	1	7	3
Keskikoulut — Mellanskolor — Middle schools	9	1	—	—	9	1
Kunnalliset ja yksityiset koulut — Kommunala och privata skolor — Municipal and private schools	197	23	31	11	228	34
Yhteiselset — Samlyceer — Mixed lyceums	89	20	18	8	107	28
Yhteislukio — Samgymnasium — Mixed gymnasium	1	—	—	—	1	—
Tyttölyseot — Flicklyceer — Girls' lyceums	2	—	5	3	7	3
Tyttöluokit — Flickgymnasier — Girls' gymnasiums	1	—	—	—	1	—
Keskikoulut — Mellanskolor — Middle schools	104	3	8	—	112	3
Kunnalliset kokeilukeskikoulut — Kommunala mellanskolor i experimentsyfte — Municipal middle schools for experimentation	17	—	1	—	18	—

Yleisimmät koulumuodot ovat yksityiset keskikoulut ja yksityiset yhteiselset. Kunnallisten kokeilukeskikoulujen lukumäärä ei viime vuosina ole muuttunut. — Seuraavasta taulusta ilmenee luokkien luku sekä oppilaiden lukumäärä.

De vanligaste av alla skolyper äro de privata mellanskolorna och de privata samlyceerna. Antalet kommunala mellanskolor i experimentsyfte har under de senaste åren förblivit oförändrat. — Antalet klasser och antalet lärjungar i läroverken framgår av följande tabell.

3. Number of forms and pupils.

	Luokkia Klasser Forms		Oppilaita Lärjungar Pupils	
	1953	1954	1953	1954
Valtion koulut — Statsskolor — State schools	1 606	1 676	52 555	55 489
Suomenkieliset — Finskspråkiga — Finnish	1 339	1 453	46 062	48 802
Ruotsinkieliset — Svenskspråkiga — Swedish	217	223	6 493	6 687
Kunnalliset ja yksityiset koulut — Kommunala och privata skolor — Municipal and private schools	1 884	2 016	60 834	66 172
Suomenkieliset — Finskspråkiga — Finnish	1 638	1 762	54 247	59 290
Ruotsinkieliset — Svenskspråkiga — Swedish	246	254	6 587	6 882
Kunnalliset kokeilukeskikoulut — Kommunala mellanskolor i experimentsyfte — Municipal middle schools for experimentation	83	83	2 636	2 743
Suomenkieliset — Finskspråkiga — Finnish	80	80	2 542	2 646
Ruotsinkieliset — Svenskspråkiga — Swedish	3	3	94	97
Kaikkiaan — Inalles — Total	3 573	3 775	116 025	124 404
Suomenkieliset — Finskspråkiga — Finnish	3 107	3 295	102 851	110 738
Ruotsinkieliset — Svenskspråkiga — Swedish	466	480	13 174	13 666

Syksyllä 1954 oli luokkia 202 eli 5.7 % enemmän kuin syksyllä 1953. Lisäys johtuu etupäässä uusien luokkien perustamisesta ennestään toimiviin kouluihin, mutta josain määrin myös uusien koulujen perustamisesta. Suomenkielisissä kouluissa oli lisäys edellisestä syksystä 188 eli 6.1 %, ruotsinkielisissä 14 eli 3.0 %. Kunnallisten kokeilukeskikoulujen luokkien luku ei muuttunut.

Oppilaiden lukumäärä on viime lukuviuosina lisääntynyt sekä suomen- että ruotsinkielisissä kouluissa. Kuitenkin on lisäys ensinmainituissa ollut suhteellisestikin voimakkaampi, joten suomenkielisten oppilaiden osuus koko mää-

Antalet klasser ökades från hösten 1953 till hösten 1954 med 202 eller med 5.7 %. Ökningen beror främst på att antalet klasser i tidigare existerande läroverk ökats, men i någon mån även på att nya skolor grundats. För de finskspråkiga skolorna utgjorde ökningen jämfört med föregående höst 188 eller 6.1 % för de svenskspråkiga 14 eller 3.0 %. Antalet klasser i de kommunala mellanskolorna förblev oförändrat.

Lärjungeantalet har under de senaste åren ökat såväl i finska som i svenska skolor. Ökningen i de förstnämnda har likväl, även relativt taget, varit kraftigare, varför de finskspråkiga lärjungarnas relativa andel i

rästä on noussut. Syyslukukaudella 1950 oli suomenkielisiä oppilaita 84 287 eli 87.6 % oppilaiden koko määrästä. Syksyllä 1954 oli vastaava luku 110 738 eli 89.0 %.

Taulussa 4 esitetään tietoja uusista oppilaista syyslukukausina 1952—54.

totalantalet ökats. Höstterminen 1950 utgjorde de finskspråkiga lärjungarnas antal 84 287 eller 87.6 % av totalantalet i hela riket. Hösten 1954 var motsvarande tal 110 738 eller 89.0 %.

Tabell 4. innehåller uppgifter om antalet nyintagna lärjungar höstterminerna 1952—54.

4. New pupils.

Koulumuoto Skoltyp Type of school	Uusia oppilaita — Nya lärjungar — New pupils						
	Kaikkiaan Inalles Total	Vanhanmuot. koulut Skolor av äldre typ Schools of the old type		Uusimuot. koulujen I lk:lle Till kl. I i skolor av ny typ To form I of schools of the new type	Äidinkieli Modersmål Mother tongue		
		I luokalle Till kl. I To form I	II luokalle Till kl. II To form II		Suomi Finska Finnish	Ruotsi Svenska Swedish	Muu kieli Annat språk Other language
1954							
Valtion koulut — Statsskolor	11 027	8 105	412	245	9 771	1 241	15
Suomenkiel. — Finskspråk.	9 760	7 075	355	173	9 702	48	10
Ruotsinkiel. — Svenskspråk. ...	1 267	1 030	57	72	69	1 193	5
Kunnalliset ja yksityiset koulut — Kommunala och privata skolor ..	16 275	12 468	836	1 139	14 831	1 423	21
Suomenkiel. — Finskspråk.	14 811	11 570	710	971	14 739	60	12
Ruotsinkiel. — Svenskspråk. ...	1 464	898	126	168	92	1 363	9
Kunnalliset kokeilukeskikoulut — Kommunala mellanskolor i ex- perimentsyfte	819	443	53	297	785	33	1
Suomenkiel. — Finskspråk.	786	443	53	264	785	—	1
Ruotsinkiel. — Svenskspråk. ...	33	—	—	33	—	33	—
Kaikkiaan — Inalles — Total	28 121	21 016	1 301	1 681	25 387	2 697	37
Suomenkiel. — Finskspråk.	25 357	19 088	1 118	1 408	25 226	108	23
Ruotsinkiel. — Svenskspråk. ...	2 764	1 928	183	273	161	2 589	14
1953							
Kaikkiaan — Inalles — Total	27 269	20 810	1 038	1 973	24 631	2 598	40
Suomenkiel. — Finskspråk.	24 602	18 944	864	1 694	24 464	109	29
Ruotsinkiel. — Svenskspråk. ...	2 667	1 866	174	279	167	2 489	11
1952							
Kaikkiaan — Inalles — Total	25 289	19 923	870	2 003	22 715	2 540	34
Suomenkiel. — Finskspråk.	22 706	18 058	678	1 764	22 575	105	26
Ruotsinkiel. — Svenskspråk. ...	2 583	1 865	192	239	140	2 435	8

Uusia oppilaita oli kaikkiaan 28 121 josta 25 357 eli 90.2 % otettiin suomenkielisiin ja 2 764 eli 9.8 % ruotsinkielisiin kouluihin. Vertailun vuoksi mainittakoon, että kaikista oppikoulujen oppilaista 89.0 % kävi suomenkielistä ja 11.0 % ruotsinkielistä koulua. Yllämainitut luvut osoittavat siis, että ruotsinkielisten osuus oppilaiden kokonaisuudesta on suhteellisen suuri, mutta että suomalaisesta väestöstä tulee uusia oppilaita suhteellisesti enemmän kuin ruotsalaisesta.

Totalantalet nya lärjungar uppgick till 28 121 varav 25 357 eller 90.2 % antogs till finskspråkiga och 2 764 eller 9.8 % till svenskspråkiga skolor. För jämförelses skull kan nämnas att av totalantalet lärjungar i läroverken 89.0 %, besökte finskspråkig och 11.0 % svenskspråkig skola. Av ovannämnda siffror framgår sålunda att de svenskspråkigas andel i totalantalet är förhållandevis stort, men att nyrekryteringen av lärjungar är större på finskt håll än på svenskt.

C. E. G.

Vuoden 1953 kunnallisvaaleissa valtuutetuiksi valitut.

Vid kommunalvalen år 1953 valda fullmäktige.

Members of communal councils, elected 1953.

Kun parhaillaan on vireillä kysymys kunnallisen vaalikauden pidentämisestä nykyisestä kolmesta vuodesta nelivuotiseksi, on Tilastollisessa päätoimistossa laadittu selvitys siitä, kuinka paljon vuoden 1953 kunnallisvaaleissa valtuustoihin valituista oli tullut valituksi jo vuoden 1950 vaaleissa ja kuinka paljon heistä oli ensikertalaisia. Tiedot perustuvat kuntien keskusvaalilautakuntien Päätoimistoon aikanaan lähettämiin vuosien 1950 ja 1953 ehdokaslistojen yhdistelmiin, joihin on tehty merkinnät valituiksi tulleista. Kunnanvaltuutettujen suuri lukumäärä — koko maassa yli 12 000 — on pakottanut rajoittamaan selvityksen vain kahta viime vaalia koskevaksi. Vastaavanlaista selvitystä ei ole aikaisemmin kunnallisvaltuutetuista valmistettu.

Kunnallisvaaleista vuonna 1953 on julkaistu artikkeli Tilastokatsauksien numerossa 4/1954. Valtuutetuiksi valitut on seuraavissa tauluissa jaettu puoluekannan mukaan neljään ryhmään samalla tavoin kuin äskennäytetyssä katsauksessa, johon sisältyy (s. 39) selonteko siitä, mistä syystä yksityiskohtaisemmasta ryhmittelystä on ollut pakko luopua. Sen jälkeen kun mainittu artikkeli on julkaistu, on kolmessa kunnassa toimitettu uudet kunnallisvaalit: Ranualla toukok. 2—3 p:nä sekä (aluejärjestelyn johdosta) Vammalan kauppalassa ja Tyrvään kunnassa lokak. 3—4 p:nä 1954. Näiden vaalien tulokset on tauluissa 1 ja 2 otettu huomioon, jonka vuoksi tiedot puolueyhymityksestä Turun—Porin ja Lapin läänien kohdalla hieman eroavat aikaisemmin julkaistuista.

Taulussa 1 on eri puolueyhymiin kuuluvat valtuutetut jaettu kahteen ryhmään. Nimike „valittuja 1950” tarkoittaa niitä valtuutettuja, jotka ovat tulleet valituiksi sekä vuoden 1950 että vuoden 1953 vaaleissa ja nimike „usia” niitä, jotka on valittu viime kunnallisvaaleissa, mutta ei vuonna 1950.

Taulu osoittaa, että 48.9 %, siis liki puolet v. 1953 kaupunkien, kauppala- ja maalaiskuntien valtuustoihin valituista on edellisissäkin vaaleissa valituiksi tulleita. Kauppaloissa on yli puolet valtuustojen aikaisemmista jäsenistä valittu uudestaan ja kaupungeissa on ko. suhdeluku hiukan korkeampi kuin maalaiskuntien kohdalla. Taulun äärimmäisestä sarakkeesta ilmenee, että valtuuston jäsenyyden jatkumisessa esiintyy melkoisen jyrkkiä eroavaisuuksia eri puolilla maata. Kymen, Hämeen, Vaasan ja Uudenmaan lääneissä on uudestaan valittu enemmän kuin puolet valtuutetuista. Ahvenanmaan kohdalla on ko. prosentti poikkeuksellisen pieni. Tätä maakuntaa lukuunottamatta on uudestaan valittujen osuus pienin Lapin läänin kunnissa sekä sen jälkeen Oulun ja Kuopion lääneissä, mikä osoittaa valtuustojen jäsenten pohjoisissa lääneissä vaihtuvan jonkin verran nopeammin kuin maan eteläisemmissä osissa.

Taulussa 2 esitetään suhdeluvuin eri puolueyhymistä valittujen valtuutettujen jakautuminen uudestaan valittuihin ja ensikertalaisiin. Suhdeluvut perustuvat taulussa 1 esitettyihin lukumääriin.

Koko maassa näyttävät porvarilliset ryhmät valinneen valtuustoihin suhteellisesti enemmän uusia valtuutettuja kuin vasemmistoryhmät, sosialdemokraatit taas suhteellisesti vähemmän kuin kansandemokraatit. Edellä sanottu pitää paikkansa myös kaupunkien, kauppala- ja maalais-

Då frågan om att förlänga mandattiden för kommunalfullmäktige från nuvarande tre år till fyra år för närvarande är aktuell, har Statistiska centralbyrån gjort en undersökning om huru många av de valda fullmäktige år 1953 redan invaldes vid valen år 1950 och huru många voro nya. Uppgifterna basera sig på de till Centralbyrån insända sammandragen av kandidatlistorna för åren 1950 och 1953, i vilka anteckningar gjorts om de valda fullmäktige. På grund av det stora antalet fullmäktige — över 12 000 i hela riket — har man varit tvungen att begränsa undersökningen till endast de två senaste valen. En motsvarande utredning rörande kommunalfullmäktige har inte tidigare verkställts.

I Statistiska översikter n:o 4/1954 publicerades en artikel rörande kommunalvalen år 1953. De valda fullmäktige ha i följande tabeller fördelats efter partiståndpunkt i fyra grupper på samma sätt som i nyssnämnda översikt, som innehåller (sid. 39) en redogörelse för orsaken till att man varit tvungen att avstå ifrån en mera detaljerad gruppering. Efter publiceringen av nämnda artikel har nya kommunalval verkställts i tre kommuner: I Ranua den 2—3 maj samt (på grund av områdesreglering) i Vammala köping och i Tyrvää kommun den 3—4 oktober 1954. Resultaten av dessa val ha beaktats i tabellerna 1 och 2, varför uppgifterna om partigrupperna för Åbo—Björneborgs och Lapplands län i någon mån skilja sig från de tidigare publicerade.

I tabell 1 har de olika partiernas fullmäktige uppdelats i två grupper. Rubriken „valda 1950” avser de fullmäktige vilka invalts såväl år 1950 som år 1953 och rubriken „nya” de som blivit valda vid senaste kommunalval, men inte år 1950.

Tabellen utvisar, att 48.9 %, således i det närmaste hälften av antalet år 1953 valda fullmäktige i städerna, köpingarna och landskommunerna utgjordes av sådana, som invalts även vid följande val. I köpingarna återvaldes över hälften av de tidigare fullmäktige och för städerna var ifrågavarande relationstal något större än för landskommunerna. Ur den sista kolumnen i tabellen framgår, att de omvaldas relativa andel varierar i rätt hög grad i olika delar av landet. I Kymmene, Tavastehus, Vasa och Nylands län utgjorde antalet omvalda mer än hälften av antalet fullmäktige. För Åland var ifrågavarande procent exceptionellt låg. Ifall detta landskap inte beaktas var de omvaldas andel minst i kommunerna i Lapplands län samt därefter i Uleåborgs och Kuopio län, varav framgår, att fullmäktige i de nordliga länen byts något snabbare än i rikets sydligare delar.

Av tabell 2 framgår relationstalen för valda fullmäktige fördelade efter parti i nyvalda och omvalda. Relationstalen basera sig på de i tabell 1 angivna absoluta talen.

I hela riket synes de borgerliga grupperna ha invalt förhållandevis mera nya fullmäktige än vänstern, socialdemokraterna åter proportionsvis mindre än folkdemokraterna. Detta gäller även fullmäktige i städerna, köpingarna och landskommunerna, om ock relationstalen för de bor-

1. Members of communal councils, elected year 1953, divided into those for the first time and those re-elected.

L ä ä n i L ä n County	Porvarillisia Borgerliga Right Wing and Centre		Vasemmistolaisia — Vänstersinnade — Left Wing						Muita Övriga Other		Kaikkiaan — Inalles — Total			
	valittuja elected 1950	usia — nya new members	Sos. demo- kraatteja Social- demokrater Social- democrats		Kansan- demokraat- teja Folk- demokrater Peoples democratic League		Yhteensä Summa Total		valittuja elected 1950	usia — nya new members	valittuja elected 1950	usia — nya new members	valittuja elected 1950	usia — nya new members
			valittuja elected 1950	usia — nya new members	valittuja elected 1950	usia — nya new members	valittuja elected 1950	usia — nya new members						
Uudenmaan — Nylands	309	307	161	142	99	101	260	243	—	1	1 120	569	551	50.8
Turun-Porin — Åbo-Björneborgs ..	626	676	260	267	240	275	500	1) 544	8	1	2 355	1 134	1 221	48.2
Ahvenanmaa — Åland	23	40	—	1	3	3	3	4	41	67	178	67	111	37.6
Hämeen — Tavastehus	344	373	286	209	168	170	454	379	—	3	1 553	798	755	51.4
Kymen — Kymmene	270	254	144	134	58	45	202	179	2	2	909	474	435	52.1
Mikkelin — St. Michels	193	230	152	124	53	55	205	179	—	—	807	398	409	49.3
Kuopion — Kuopio	306	361	176	165	165	177	341	342	—	2	1 352	647	705	47.9
Vaasan — Vasa	716	736	214	175	175	151	2) 392	3) 332	21	19	2 216	1 129	1 087	50.9
Onlun — Uleåborgs	304	413	64	61	193	235	257	296	1	—	1 271	562	709	44.2
Lapin — Lapplands	132	184	30	27	80	105	110	132	1	1	560	243	317	43.4
Koko maa — Hela riket — Whole country	3 223	3 574	1 487	1 305	1 234	1 317	2) 724	4) 2 630	74	96	12 321	6 021	6 300	48.0
Kaupungit — Städer — Towns ..	254	278	177	153	126	134	303	287	1	4	1 127	558	569	49.5
Kauppalat — Köpingar — Market towns	126	171	169	112	103	86	272	198	2	—	769	400	369	52.0
Maalaiskunnat — Landskommuner — Rural districts	2 843	3 125	1 141	1 040	1 005	1 097	2) 149	4) 2 145	71	92	10 425	5 063	5 362	48.6

Näistä valtuutettuja, joiden puoluekantaa ei ole tarkemmin ilmoitettu: 1) kaksi; — 2) kolme; — 3) kuusi; — 4) kahdeksan.
 Häri ingår ett antal fullmäktige, vilkas exakta partiståndpunkt inte har meddelats: 1) två; — 2) tre; — 3) sex; — 4) åtta.
 Of these members whose party was not exactly stated: 1) two; — 2) three; — 3) six; — 4) eight.

2. Percentage of members elected for the first time and those re-elected, by parties.

	Kaupungit Städer Towns		Kauppalat Köpingar Market towns		Maalaiskunnat Landskommuner Rural districts		Koko maa Hela riket Whole country	
	valittuja valda elected 1950	usia nya new members	valittuja valda elected 1950	usia nya new members	valittuja valda elected 1950	usia nya new members	valittuja valda elected 1950	usia nya new members
Porvarillisia — Borgerliga — Right Wing and Centre	47.7	52.3	42.4	57.6	47.6	52.4	47.4	52.6
Vasemmistolaisia — Vänstersinnade — Left Wing	51.4	48.6	57.9	42.1	50.0	50.0	50.9	49.1
Siitä — Därav — Of which Sos.-demokraatteja — Socialdemokrater — Socialdemocrats	53.6	46.4	60.1	39.9	52.3	47.7	53.3	46.7
Kansandemokraatteja — Folkdemokrater — Peoples democratic League	51.5	48.5	54.5	45.5	47.8	52.2	48.4	51.6
Muut — Övriga — Other	20.0	80.0	100.0	—	43.6	56.4	43.5	56.5
Kaikki valtuutetut — Fullmäktige inalles — Total	49.5	50.5	52.0	48.0	48.6	51.4	48.9	51.1

kuntien valtuustoihin nähden erikseen, vaikkakin porvarillisia ja kansandemokraatteja tarkoittavat suhdeluvat maalaiskuntien osalta ovat jokseenkin tarkalleen samansuuruiset.

Vertailun vuoksi mainittakoon, että vuoden 1954 eduskuntavaaleissa kansanedustajiksi valituista vain 16.0 % oli ensikertalaisia. Vastaavat suhdeluvat ovat porvarillisten puolueiden osalta 18.4 ja vasemmiston osalta 13.4. Sekä eduskuntaan että kunnallisvaltuustoihin ovat siis porvarilliset valinneet suhteellisesti enemmän uusia edustajia kuin vasemmistupuolueet.

gerliga och för folkdemokraterna i landskommunerna voro nästan exakt lika stora.

För jämförelses skull må nämnas, att vid riksdagsvalen år 1954 endast 16.0 % av riksdagsmännen voro nykomlingar. För de borgerliga partierna var relationstalet 18.4, för vänstern 13.4. Såväl till riksdagen som till kommunalfullmäktige ha således de borgerliga valt förhållandevis mera nya representanter än vänsterpartierna.

A. R.

Tiedonantoja.

Teollisuus- ja muun elinkeinotilaston pohjoismainen valiokunta kokoontui Kööpenhaminassa marraskuun 15—17 p:nä v. 1954. Oslossa viime keväänä pidetyn Pohjoismaiden tilastopäälliköiden kokouksen antaman tehtävän mukaisesti käsiteltiin kysymystä yhteisten periaatteiden aikaansaamisesta eri elinkeinotilastojen tavaranimikkeistöihin. Valiokunta päätti suositella, että YK:n tilastokomission laatimaa ulkomaankauppatilaston tavaranimikkeistöä „Standard International Trade Classification” käytettäisiin perustana kaikille sellaisille nimikkeistöille. Kysymys siitä, kuinka yksityiskohtainen nimikkeistön tulee yksityisissä tapauksissa olla, pitäisi ratkaista kussakin tapauksessa erikseen, tilaston antamien tietojen laadusta sekä niiden käyttötarkoituksesta riippuen. Valiokunnan päämääränä on laatia asiassa tarkempia suunnitelmia.

Kokouksessa keskusteltiin lisäksi mahdollisuuksista käyttää yhdenmukaisia periaatteita elinkeinotilaston laskentayksiköiden ja toimialojen rajoittamisessa. Myös tässä asiassa otettiin käsitteilyn perustaksi YK:n tilastokomission suosituksen — lähinnä „International Standard Industrial Classification of all Economic Activities”. Valiokunta totei kuitenkin yksimielisesti, että tietyissä yksityiskohdissa on syytä poiketa mainituista suosituksista. Valiokunnan tarkoituksena on lähitulevaisuudessa muokata tätä kysymystä koskevat ehdotuksensa lopulliseen asuun. Lisäksi päätettiin, että valiokunta yrittäisi valmistaa Pohjoismaille yhteisen miniminimikkeistön kaupan toimialajakoa varten.

Ruotsin aloitteesta keskusteltiin eräistä tukkuhintaindeksin laskelmissa esiintyvistä mittauskysymyksistä, jotka koskevat lähinnä merkkitarvoitoiden sekä erihintaisten tavaroiden hinnan määräämistä. Nämä ryhmät aiheuttavat vaikeuksia erityisesti silloin, kun indeksisarjoja käytetään käyvissä hinnoissa laskettujen kokonaissummien deflatointiin. Kokous totei, että näillä kysymyksillä on suuri teoreettinen merkitys, mutta ettei kaikissa Pohjoismaissa nykyisin viereillä olevaa tukkuhintaindeksin uudistusta voida lykätä niiden tarkemman tutkimuksen vaatimaksi ajaksi. Kun tehtävistä uudistuksista on saatu käytännöllisiä kokemuksia, on toivottavaa, että ne otetaan uudelleen käsiteltäviksi.

Lopuksi käytiin kokouksessa alustavaa keskustelua rakennustoiminta- ja investointitilastojen laatimistavoista. Seuraavassa kokouksessa otetaan tarkempaan käsitteilyyn mm. käytännölliset kysymykset, jotka liittyvät yritysrekisterin aikaansaamiseen tilastokäyttöä varten samoin kuin eri maiden asiassa tekemät suunnitelmat ja saadut kokemukset.

Suomesta osallistui kokoukseen osastonjohtaja Gunnar Fougstedt — joka toimi kokouksen puheenjohtajana ylijohdaja Lindbergin poissaollessa — sekä valiokunnan sihteeri, valtiot. maist. Georg Luther.

Meddelanden.

Nordiska utskottet för industri- och annan näringsstatistik sammanträdde i Köpenhamn den 15—17 november 1954. Enligt uppdrag av det nordiska chefstatistiker mötet i Oslo senaste vår behandlades frågan om upprättandet av gemensamma riktlinjer för varunomenklaturen inom olika slag av näringsstatistik. Utskottet beslöt rekommendera, att den av FN:s statistiska kommission uppgjorda varunomenklaturen för utrikeshandelsstatistik, „Standard International Trade Classification”, användes som bas för alla sådana nomenklaturer. Frågan hur detaljerad nomenklaturen i varje enskilt fall bör vara borde avgöras från fall till fall, beroende på arten av de uppgifter statistiken ger och på deras användning. Utskottet avser att utarbeta närmare riktlinjer i denna fråga.

Vidare diskuterades vid mötet möjligheterna att upprätta gemensamma principer för hur räkneneheter och branscher bör avgränsas i näringsstatistiken. Även här lades rekommendationerna från FN:s statistiska kommission — främst i „International Standard Industrial Classification of all Economic Activities” — till grund för behandlingen. Enighet nåddes dock om att det är önskvärt att i vissa detaljer avvika från dessa rekommendationer. Utskottet strävar att i en nära framtid slutligt utforma närmare förslag i dessa frågor. Dessutom beslöts, att utskottet skall försöka uppgöra en för de nordiska länderna gemensam miniminomenklatur för branschgrupperingen inom handeln.

På initiativ från Sverige diskuterades vissa mättningsproblem vid partiprisindexberäkningarna, främst gällande fastställandet av priserna för märkesvaror och prisdifferentierade varor. I synnerhet om indexserierna skall användas för deflatering av totalvärden räknade i löpande priser orsakar dessa grupper svårigheter. Mötet konstaterade, att problemen har en stor teoretisk betydelse, men att den omläggning av partiprisindex, som för närvarande förberedes i samtliga nordiska länder, inte kan uppskjutas i väntan på ett mera ingående studium av dem. När konkreta erfarenheter föreligger av de omläggningar, som nu göres kan det däremot vara önskvärt att problemen upptages till förnyad prövning.

Slutligen fördes vid mötet orienterande diskussioner om uppgörandet av statistik över byggnads- och anläggningsverksamheten samt av investeringsstatistik. Vid följande möte kommer bl. a. de praktiska problemen vid uppgörandet av företagsregister för statistiskt bruk samt de olika ländernas planer och erfarenheter på detta område att ägnas en speciell diskussion.

Från Finland deltog i mötet avdelningschef Gunnar Fougstedt — som fungerade som mötets ordförande i överdirektör Lindbergs frånvaro — samt utskottets sekreterare, pol. mag. Georg Luther.