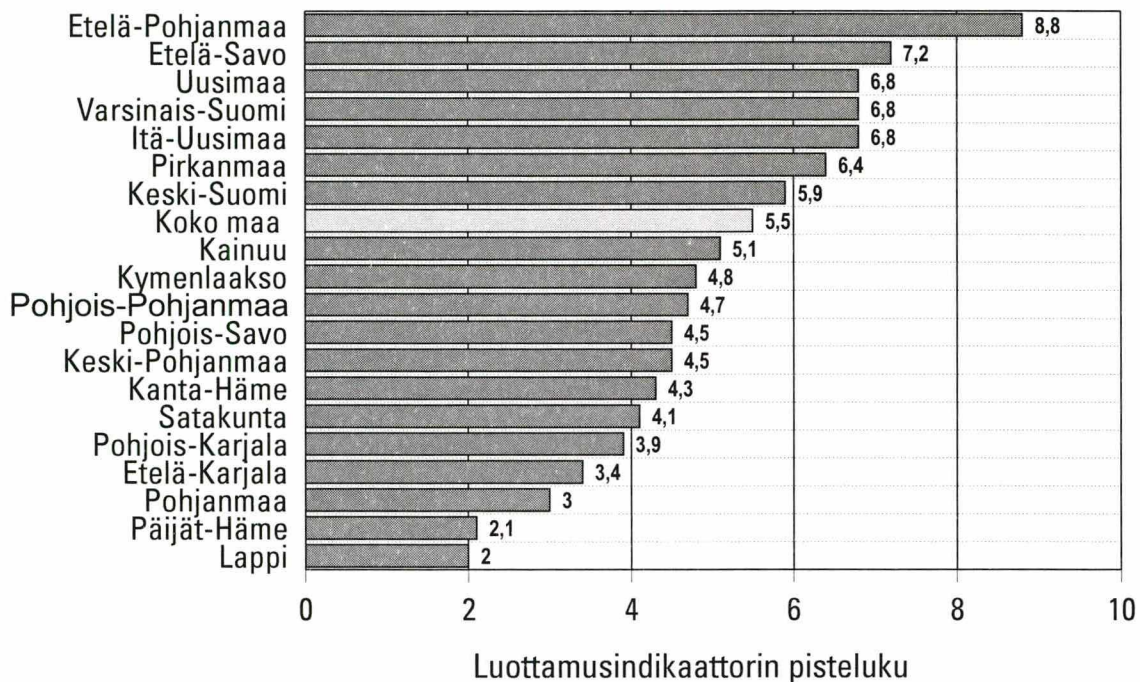


# Kuluttajabarometri maakunnittain

## 2009, 2. neljännes

Kuluttajien luottamusindikaattori maakunnittain, 2. neljännes 2009



TILASTOKIRJASTO



136 017 1813

**Saadut haastattelut maakunnittain 2. neljännes 2009**

Uusimaa	1 138	Keski-Suomi	240
Varsinais-Suomi	416	Etelä-Pohjanmaa	166
Satakunta	203	Pohjanmaa	154
Kanta-Häme	130	Keski-Pohjanmaa	59
Pirkanmaa	410	Pohjois-Pohjanmaa	333
Päijät-Häme	151	Kainuu	67
Kymenlaakso	135	Lappi	163
Etelä-Karjala	118	Itä-Uusimaa	78
Etelä-Savo	128	Ahvenanmaa	27
Pohjois-Savo	209		
Pohjois-Karjala	122	<b>Yhteensä</b>	<b>4 447</b>

**Itä-Uudenmaan, Keski-Pohjanmaan, Kainuun ja erityisesti Ahvenanmaan luvut eivät ole haastattelujen pienen määrän takia yhtä luotettavia kuin muiden maakuntien luvut.**

**Ahvenanmaan lukuja ei esitetä maakuntatarkastelussa erikseen tulosten suuren satunnaisvaihtelun vuoksi. Koko maan lukuihin Ahvenanmaan luvut kuitenkin sisältyvät.**

**Saadut haastattelut väestöryhmittäin, 2. neljännes 2009**

Väestöryhmä \*)

**Sukupuoli**

Mies	2 228
Nainen	2 219

**Ikä**

15–24	723
25–34	683
35–44	711
45–54	824
55–64	936
65–74	570

**Koulutus**

Perusaste	1 320
Keskiaste	1 808
Korkea-aste	1 319

**Suuralue**

Pääkaupunkiseutu	818
Muu Etelä-Suomi	932
Länsi-Suomi	1 675
Itä-Suomi	459
Pohjois-Suomi	563

**Sosioekonominen asema**

Maatalousyrittäjät	61
Muut yrittäjät	283
Ylemmät toimihenkilöt	701
Alemmat toimihenkilöt	731
Työntekijät	688
Työttömät	251
Opiskelijat	549
Eläkeläiset	1 009
Omaa kotitaloutta hoitavat yms.	174

**Kotitaloustyyppi**

Yksinasuvat	898
Lapsiperheet	1 539
Muut (aikuis)taloudet	2 010

**Kotitalouden bruttotuloluokka**

Alin neljännes	629
2. alin neljännes	1 117
2. ylin neljännes	1 357
Ylin neljännes	1 049
Tulot tuntemattomat	295

**Kaikki yhteensä****4 447**

\*) Väestöryhmä määritellään tässä vastaajan tai vastaajan kotitalouden ominaisuuden perusteella.

# Sisällys

	Sivu
Katsaus .....	4
Tutkimusmenetelmä .....	11

## Kuviot / taulukot

1. Suomen taloudellinen tilanne nyt verrattuna tilanteeseen 12 kk sitten .....	12
2. Suomen taloudellinen tilanne 12 kk kuluttua verrattuna nykyiseen .....	13
3. Työttömyys 12 kk kuluttua verrattuna nykyiseen .....	14
4. Kuluttajahinnat nyt verrattuna 12 kk sitten .....	15
5. Kuluttajahintojen muutos seuraavien 12 kk aikana .....	16
6. Oma taloudellinen tilanne nyt verrattuna tilanteeseen 12 kk sitten .....	17
7. Oma talouden tilanne 12 kk kuluttua verrattuna nykyiseen .....	18
8. Ajankohdan edullisuus suurempiin hankintoihin .....	19
9. Aikooko talous hankkia omistusasunnon seuraavien 12 kk aikana .....	20
10. Aikooko talous hankkia henkilöauton seuraavien 12 kk aikana .....	21
11. Rahankäyttöaikomukset joihinkin kohteisiin seuraavien 6 kk aikana (taulukko) .....	22
12. Millainen ajankohta on säästämisen kannalta .....	24
13. Miten todennäköisesti talous säästää seuraavien 12 kk aikana .....	25
14. Millainen ajankohta on luotonoton kannalta .....	26
15. Aikooko talous ottaa luottoa seuraavien 12 kk aikana .....	27
16. Kotitalouden rahatilanne .....	28
17. Rahankäyttö kestopavaroihin .....	29
18. Joidenkin laitteiden yleisyys kotitalouksissa (taulukko) .....	30

# Katsaus

(Huom! Maakunnittaiset ja väestöryhmittäiset tiedot keskeisistä saldoluvuista sivuilla 6–7.)

## Suomen talouskehitys

### Mennyt vuosi (kuvio 1, sivu 12)

Kuviossa 1 esitetään kuluttajien arviot Suomen talouden viimeaikaisesta kehityksestä. Keskeisenä mittarina käytetään kuluttajien vastauksista johdettua saldolukua. Saldoluvun laskentaperiaate on esitetty sivulla 10.

Kuluttajien arviot Suomen taloudesta olivat 1990-luvun jälkipuoliskolla hyvän talouskasvun vuosina varsin myönteisiä. Talouskasvun hidastuessa vuonna 2001 kuluttajien mielialat kääntyivät pessimistisiksi ja saldoluku oli miinuksella kolmisen vuotta. Vuonna 2004 arviot paranivat ja olivat neljän vuoden ajan enimmäkseen plussalla. Vuoden 2006 lopulla mielialat kohenivat melkoisesti ja olivat varsin valoisat (saldoluku oli noin +10) vuoden 2007 syksyyn asti. Mielialat heikkenivät vuoden 2007 lopulla ja kääntyivät miinukselle vuoden 2008 alussa. Lasku on ollut jyrkkää jo toista vuotta. Saldoluku oli vuoden 2009 toisella neljänneksellä -57. Se on laskenut kahden vuoden takaa lähes 70 pistettä. Sen pitkän ajan keskiarvo (10/1995–6/2009) on +4.

Kaikki väestöryhmät arvioivat maan talouden heikentyneen viimeisen vuoden aikana. Tyytymättömiä talouskehitykseen olivat ylempät toimihenkilöt (-67) sekä alemmat toimihenkilöt ja muut yrittäjät (-61). Vähiten tyytymättömiä olivat opiskelijat (-40). Kaikki maakunnat arvioivat maan talouden huonontuneen. Tyytymättömiä oltiin eteläisissä maakunnissa: Pirkanmaa ja Päijät-Häme (-61), Kanta-Häme (-60), Itä-Uusimaa ja Uusimaa (-59).

### Tuleva vuosi (kuvio 2, sivu 13)

Kuluttajien arviot maan tulevasta talouskehityksestä (saldoluvuilla mitaten) ovat vuosituhannen vaihteen jälkeen vaihdelleet saldoluvun nolla molemmin puolin hyvin tiheästi. Vuonna 2004 vallinneen selkeän optimismin jälkeen mielialat laskivat ollen varovaisen myönteisiä ja saldoluku hieman plussalla vuoden 2007 syksyyn asti. Vuoden 2008 aikana odotukset maan taloudesta heikkenivät jyrkästi. Vuoden 2009 toisella neljänneksellä pessimismi hellitti hieman ja saldoluku kääntyi plussalle (+5,3). Saldoluvun pitkän ajan keskiarvo on +3,9.

Optimistisimpia olivat opiskelijat (+19), pessimistisimpiä maatalousyrittäjät (-6) ja eläkeläiset (-2). Lapin (-5), Pohjanmaan (-1) ja Kymenlaakson (-0,4) kuluttajat arvioivat maan talouden heikkenevän. Optimistisimpia olivat Pirkanmaan (+10), Pohjois-Karjalan ja Etelä-Pohjanmaa (+9) sekä Etelä-Savon (+8) kuluttajat.

### Työttömyys (kuvio 3, sivu 14)

Neljä vuotta sitten liikkeelle lähtenyt optimismi maan talouskehityksestä paransi myös kuluttajien arvioita maan työttömyyskehityksestä vuosina 2006 ja 2007. Synkentyneet talousnäkökymät ovat tämän jälkeen heikentäneet työttömyysarvioita. Vuoden 2009 toisella neljänneksellä kaksi kolmesta arvioi työttömyyden kasvavan seuraavan vuoden aikana. Työttömyysodotusten saldoluku laski vuoden takaa 40 pistettä ja oli -35,1. Sen pitkän ajan keskiarvo on +2,8.

Kaikki väestöryhmät ja maakunnat odottavat työttömyyden kasvavan. Väestöryhmistä työttömyyden kasvua povaavat muita yleisemmin eläkeläiset ja maatalousyrittäjät (-41) sekä maakunnista Päijät-Hämeen (-42), Uudenmaan (-40), Lapin (-39), Kainuun (-39) sekä Itä-Uudenmaan (-38) kuluttajat.

## Kuluttajahinnat

### Mennyt vuosi (kuvio 4, sivu 15)

Kuluttajabarometrilla selvitetään myös suomalaisten arvioita kuluttajahintojen muutoksista. Kuluttajat arvioivat hintojen nousseen vuoden aikana 3 prosenttia. Kuluttajahintaindeksillä mitattuna hinnat nousivat samana aikana 0,2 prosenttia.

### Tuleva vuosi (kuvio 5, sivu 16)

Haastateltavia pyydetään myös ennustamaan kuinka paljon hinnat tulevat muuttumaan seuraavan vuoden aikana. Kuluttajat ennustivat seuraavan vuoden inflaatioksi +1,5 prosenttia.

## Oman talouden kehitys

### Mennyt vuosi (kuvio 6, sivu 17)

Kuluttajien oma talous heikkeni 1990-luvun laman aikana viisi vuotta. Käänteeseen tapahtui kuluttajien mielestä vuonna 1996. Siitä lähtien kuluttajat ovat arvioineet oman taloutensa parantuneen aina huhtikuuhun 2009 asti. Vuoden 2009 toisella vuosineljänneksellä saldoluku kääntyi pitkästä aikaa miinukselle ja oli -0,9. Sen pitkän ajan keskiarvo (lokakuu 1995-kesäkuu 2009) on +5,2.

Kuluttajista 62 prosenttia arvioi taloutensa pysyneen ennallaan, 18 prosenttia arvioi sen parantuneen ja 20 prosenttia heikentyneen vuoden takaisesta. Väestöryhmistä vain palkansaajat arvioivat oman taloutensa parantuneen: ylempät toimihenkilöt (+11), alemmat toimihenkilöt (+6) ja työntekijät (+0,4). Työttömät (-30), omaa kotitaloutta hoitavat (-14), maatalousyrittäjät (-7), eläkeläiset (-5), opiskelijat (-3) ja muut yrittäjät (-1) arvioivat taloutensa heikentyneen. Maakunnista Kainuun (+4), Itä-Uudenmaan, Uudenmaan, Lapin ja Etelä-Savon (+2), Pohjois-Pohjanmaan (+1) sekä Keski-Suomen ja Keski-Pohjanmaan (+0) kuluttajat arvioivat taloutensa vähän parantuneen edellisen vuoden aikana. Muiden maakuntien kuluttajat arvioivat taloutensa heikentyneen. Tyytymättömiä oman talouden kehitykseen oltiin Etelä-Karjalassa, Päijät-Hämeessä ja Pohjanmaalla (-6), Pirkanmaalla (-4) sekä Pohjois-Savossa, Pohjois-Karjalassa ja Etelä-Pohjanmaalla (-3).

### Tuleva vuosi (kuvio 7, sivu 18)

Kuluttajien odotukset oman taloutensa kehityksestä kääntyivät laman jälkeen vuonna 1995 plussalle. Talousodotusten pitkän ajan keskiarvo on +9,1. Mielialat olivat 2000-luvulla pitkään hyvinkin valoisat. Saldoluvun keskiarvo aikavälillä 2000–2007 ylsi nousi pistelukuun +10,9. Mielialat lähtivät laskuun vuonna 2008. Talousodotusten saldoluku vuonna 2008 oli +6,4. Nyt, vuoden 2009 toisella neljänneksellä saldoluku oli +5,4. 63 prosenttia kotitalouksista odottaa taloutensa olevan vuoden kuluttua ennallaan. Talouksista 23 prosenttia uskoo taloutensa parantuvan ja 14 prosenttia huonontuvan seuraavan 12 kuukauden aikana.

Maatalousyrittäjät ja eläkeläiset (-3) odottavat taloutensa heikkenevän, muut väestöryhmät paranevan. Optimistisimpia olivat opiskelijat ja työttömät (+15) sekä omaa kotitaloutta hoitavat (+14). Maakunnista vain Pohjanmaan (-1) kuluttajat arvioivat taloutensa hieman heikkenevän. Toiveikkoutta oli eniten Uudellamaalla ja Itä-Uudellamaalla (+8) sekä Pohjois-Karjalassa ja Pohjois-Pohjanmaalla (+7).

### **Kotitalouksien rahatilanne (kuvio 16, sivu 28)**

Kotitalouksien rahatilanne on vuosien mittaan parantunut. Rahatilannetta kuvaava saldoluku oli vuoden 2009 toisella neljänneksellä +32,3. Sen pitkän ajan keskiarvo on +26,6. Rahatilannetta kuvattiin seuraavasti: "velkaannuimme": 2,3 %, "käytimme säästöjä kulutukseen": 4,4 %, "rahat riittivät nipin napin": 27,9 %, "säästimme hieman": 56,9 % ja "säästimme paljon": 8,3 % kotitalouksista.

Paras rahatilanne oli ylemmillä (+51) ja alemmilla toimihenkilöillä (+38), muilla yrittäjillä (+38) sekä työntekijöillä (+37). Muita huonompi se oli työttömällä (+3) ja maatalousyrittäjillä (+10). Maakunnista paras rahatilanne oli Kainuussa (+39), Itä-Uudellamaalla (+38), Etelä-Savossa ja Uudellamaalla (+37) sekä Kymenlaaksossa (+35). Muita heikompi se oli Pohjois-Karjalassa (+24) sekä Lapissa, Pirkanmaalla, Keski-Suomessa, Etelä-Karjalassa ja Kanta-Hämeessä (+28).

### **Kestotavarat**

#### **Ostamisen edullisuus (kuvio 8, sivu 19)**

Kestotavaroiden ostaminen koettiin vuosia edulliseksi, kunnes vuonna 2000 näkemykset inflaation hieman nopeutuessa alkoivat heiketä. Euron tulo pudotti saldoluvun vuoden 2002 alussa miinukselle, mutta vuonna 2003 ylettiin yhtäkkiä uuteen ennätykseen (yli 30 pistettä) lähinnä autojen halpenemisen ansiosta. Arviot ostamisesta ovat sen jälkeen heikkenet. Saldoluku laski vuoden 2008 aikana noin 40 pistettä ja oli viimeisellä neljänneksellä -11,6. Vuoden 2009 ensimmäisellä neljänneksellä saldoluku nousi edellisestä neljänneksestä hurjat 40 pistettä ja oli +28,3. Toisella neljänneksellä ostamisen edullisuus parani vielä runsaat 5 pistettä saldolukuun +33,8. Saldoluvun pitkän ajan keskiarvo on +20,1.

Kaikki väestöryhmät pitivät ostamista edullisena. Edullisimpana sitä pitivät maatalousyrittäjät (+44), muut yrittäjät (+52) ja ylempät toimihenkilöt (+45). Opiskelijat (+23), omaa kotitaloutta hoitavat (+26) ja työttömät (+27) arvioivat ostoedullisuutta muita kriittisemmin. Maakunnista myönteisimmät arviot saatiin Etelä-Karjalasta (+41), Uudeltamaalta (+38), sekä Pohjois-Karjalasta ja Keski-Pohjanmaalta (+37). Ostamista pidettiin muita vähemmän edullisena Päijät-Hämeessä (+22), Kainuussa (+26), Pohjois-Savossa (+26) ja Keski-Suomessa (+28).

#### **Rahankäyttövertailu (kuvio 17, sivu 29)**

Kuluttajia pyydetään ennustamaan tulevien 12 kuukauden aikana kestotavaroihin käyttämänsä rahan määrää suhteessa edellisiin 12 kuukauteen. Joka toinen arvioi sen pysyvän ennallaan ja joka kolmas vähenevän. Joka kuudes arvioi lisäävänsä rahankäyttöään kestotavaroihin. Rahankäyttöä kuvaava saldoluku oli -11,8. Saldoluvun pitkän ajan keskiarvo on -7,6.

Väestöryhmistä opiskelijat (-5), ylempät toimihenkilöt (-8) ja muut yrittäjät (-9) aikovat vähentää rahankäyttöään kestotavaroihin muita väestöryhmiä vähemmän. Eniten rahankäyttöään aikovat vähentää työttömät (-30) ja maatalousyrittäjät (-24). Maakunnista rahankäytön vähentämisaikheet olivat suurimmat Pohjanmaalla (-22), Satakunnassa ja Lapissa (-19), Pohjois-Savossa (-17) ja Kainuussa (-16). Muita vähemmän rahankäyttöä aiotaan vähentää Pohjois-Karjalassa (-2), Pohjois-Pohjanmaalla (-6), Kanta-Hämeessä (-7) ja Etelä-Savossa (-8).

### **Säästäminen (kuviot 12–13, sivut 24–25)**

Säästämisen edullisuutta punnitaan mm. eri sijoituskohteiden tuotto-odotuksilla. Kuusi kymmenestä piti ajankohtaa säästämisen kannalta hyvänä, neljä kymmenestä huonona. Saldoluku oli toisella neljänneksellä +9,6. Saldoluvun pitkän ajan keskiarvo on +10,9.

79,2 prosenttia talouksista ilmoitti hyvin tai melko todennäköisesti säästävänsä seuraavan vuoden aikana. Vastaava pitkän ajan keskiarvo on 71,7 prosenttia. Säästöaikoita oli muita enemmän ylempien (96 %) ja alemmien (90 %) toimihenkilöiden sekä muiden yrittäjien (87 %) talouksilla, muita vähemmän työttömien (55 %), opiskelijoiden (68 %) ja eläkeläisten (69 %) talouksilla. Maakunnittaiset erot olivat pieniä. Säästöaikoita oli eniten Etelä-Pohjanmaalla (84 %), Kymenlaaksossa (83 %), Pohjois-Savossa ja Päijät-Hämeessä (82 %) sekä Varsinais-Suomessa ja Uudellamaalla (81 %). Säästämisaikeita oli muita vähemmän Pohjois-Karjalassa (74 %) sekä Etelä-Karjalassa, Keski-Suomessa ja Kanta-Hämeessä (75 %).

#### **Säästämismotiivit**

*(Huom! tiedot ovat huhtikuulta 2009, katso alaviite \*)*

Säästämiseen voi olla monia syitä. Tavallisin syy on pahan päivän varalle säästäminen. Sitä varten aikoo säästää 58 prosenttia talouksista. Muut motiivit ja prosenttiosuudet olivat: loma 46 %, vanhuus 38 %, velanhoito 38 %, kestotavarat 29 %, asunto etukäteen 12 % ja muu syy 12 prosenttia kotitalouksista.

#### **Säästöjen sijoitusmuodot**

*(Huom! tiedot ovat huhtikuulta 2009, katso alaviite \*)*

60 prosenttia talouksista aikoo sijoittaa säästyneet varat pankkitilille. Muut sijoitusmuodot ja prosenttiosuudet olivat: kiinteä omaisuus 14 %, asunto-osake 12 %, pörssiosakkeet 11 %, muut arvopaperit 19 %, vakuutusäästöt 22 % ja muu kohde 17 prosenttia talouksista.

#### **Luotonotto (kuviot 14–15, sivut 26–27)**

Vuoden 2009 toisella neljänneksellä 59 prosenttia kuluttajista piti ajankohtaa hyvänä ja 36 prosenttia huonona luotonotolle. Luotonoton edullisuutta kuvaava saldoluku oli vuoden 2009 toisella neljänneksellä +13,4. Saldoluvun pitkän ajan keskiarvo on +18,0. Kotitalouksista 13,8 prosenttia aikoi ottaa lainaa seuraavan vuoden aikana. Vastaava pitkän ajan keskiarvo on 13,6 prosenttia.

Lainanottoaikoita oli eniten ylempien toimihenkilöiden (24 %\*) ja muiden yrittäjien talouksilla (21 %), muita vähemmän eläkeläisten (4 %), työttömien (5 %) ja maatalousyrittäjien (10 %) talouksilla. Maakunnista lainanottoaikoita oli eniten Itä-Uudellamaalla (22 %), Uudellamaalla (18 %) ja Keski-Suomessa (16 %), vähiten Kainuussa ja Lapissa (6 %) sekä Pohjanmaalla (7%).

#### **Luotonoton motiivit**

*(Huom! tiedot ovat huhtikuulta 2009, katso alaviite \*)*

Kotitalouksilta tiedustellaan myös suunnitellun luoton käyttötarkoitusta: Käyttötarkoitukset jakaantuivat huhtikuussa 2009 seuraavasti: kiinteä omaisuus 4,1 %, asunto-osake 3,4 %, kestopulustavarat tai matkat 2,6 %, opinnot 1,5 %, arvopaperit 0,5 % ja muu käyttötarkoitus 4,5 prosenttia kotitalouksista.

\*) Vuoden 2003 alusta lähtien säästämisen ja luotonoton motiivit sekä säästöjen sijoituskohteet kysytään neljä kertaa vuodessa. Kyselykuukaudet ovat tammi-, huhti-, heinä- ja lokakuu. Aiemmin tiedot kysyttiin joka kuukausi.

**Kuluttajien luottamusindikaattori (CCI) ja sen osatekijät saldolukuina maakunnittain, 2. neljännes 2009**

Maakunta	Oma talous, tuleva 12 kk	Säästämismahdollisuudet, tuleva 12 kk	Suomen talous, tuleva 12 kk	Työttömyys, tuleva 12 kk	Luottamusindi- kaattori (CCI)	Keskiarvo 10/1995–6/2009
Uusimaa	8,3	51,5	6,7	-39,5	6,8	15,7
Varsinais-Suomi	2,6	48,5	6,2	-30,2	6,8	12,2
Satakunta	5,1	41,7	2,8	-33,2	4,1	11,3
Kanta-Häme	3,0	42,6	4,1	-32,5	4,3	12,8
Pirkanmaa	4,3	43,3	10,0	-32,0	6,4	12,8
Päijät-Häme	2,7	41,9	5,9	-42,0	2,1	12,3
Kymenlaakso	3,8	48,1	-0,4	-32,0	4,8	13,6
Etelä-Karjala	4,0	37,6	4,5	-32,2	3,4	12,1
Etelä-Savo	4,9	45,3	7,8	-29,4	7,2	11,7
Pohjois-Savo	2,4	45,2	3,5	-32,9	4,5	11,9
Pohjois-Karjala	6,8	36,6	8,7	-36,5	3,9	9,7
Keski-Suomi	6,1	37,8	7,0	-27,3	5,9	12,6
Etelä-Pohjanmaa	5,8	53,9	8,6	-32,9	8,8	10,8
Pohjanmaa	-1,4	48,7	-1,0	-34,3	3,0	13,2
Keski-Pohjanmaa	4,5	39,8	3,5	-29,6	4,5	12,0
Pohjois-Pohjanmaa	6,6	44,3	4,9	-37,2	4,7	12,9
Kainuu	5,8	52,8	1,1	-39,3	5,1	9,9
Lappi	6,4	45,8	-5,0	-39,3	2,0	10,2
Itä-Uusimaa	8,2	54,4	2,8	-38,1	6,8	11,4
<b>Koko maa</b>	<b>5,4</b>	<b>46,5</b>	<b>5,3</b>	<b>-35,1</b>	<b>5,5</b>	<b>13,0</b>
Keskiarvo 10/1995–6/2009	9,1	36,0	3,9	2,8	13,0	

**Kuluttajien luottamusindikaattori (CCI) ja sen osatekijät saldolukuina väestöryhmittäin, 2. neljännes 2009**

Väestöryhmä*)	Oma talous, tuleva 12 kk	Säästämismahdollisuudet, tuleva 12 kk	Suomen talous, tuleva 12 kk	Työttömyys, tuleva 12 kk	Luottamusindikaattori (CCI)
Miehet	7,1	46,9	6,6	-35,1	6,4
Naiset	3,7	46,1	4,0	-35,0	4,7
15–24 -vuotiaat	17,1	34,2	20,5	-15,7	14,0
25–34 -vuotiaat	12,0	58,6	8,3	-32,0	11,7
35–44 -vuotiaat	6,9	61,6	3,2	-39,4	8,1
45–54 -vuotiaat	3,2	48,3	2,1	-41,6	3,0
55–64 -vuotiaat	-4,4	45,3	-1,0	-40,9	-0,3
65–74 -vuotiaat	-3,2	30,3	-1,2	-40,3	-3,6
Perusasteen koulutus	5,3	33,6	5,1	-31,6	3,1
Keskiasteen koulutus	7,3	43,4	5,3	-33,4	5,7
Korkea-asteen koulutus	2,7	64,3	5,6	-40,7	8,0
Pääkaupunkiseutu	8,4	50,2	6,1	-38,6	6,5
Muu Etelä-Suomi	5,4	47,5	5,1	-37,6	5,1
Länsi-Suomi	3,7	45,2	6,1	-31,2	5,9
Itä-Suomi	4,3	43,0	6,1	-32,9	5,1
Pohjois-Suomi	6,4	45,8	1,6	-38,0	3,9
Maatalousyrittäjät	-2,6	37,9	-6,1	-40,5	-2,8
Muut yrittäjät	8,4	61,5	8,3	-34,5	10,9
Ylemmät toimihenkilöt	5,4	80,9	6,4	-39,5	13,3
Alemmat toimihenkilöt	3,6	65,4	3,4	-38,1	8,6
Työntekijät	4,2	56,6	5,6	-35,2	7,8
Työttömät	14,8	1,9	4,3	-32,3	-2,8
Opiskelijat	14,7	22,6	18,5	-18,2	9,4
Eläkeläiset	-2,5	28,3	-1,6	-40,5	-4,1
Omaa kotitaloutta hoitavat yms.	13,5	46,1	3,3	-31,6	7,8
Yksinasuvat	7,0	34,6	4,5	-34,0	3,0
Lapsiperheet	7,2	60,8	7,3	-32,7	10,6
Muut (aikuis)taloudet	3,2	50,4	4,1	-37,5	5,0
Alin tuloneljännes	8,7	0,1	1,4	-33,0	-5,7
2. alin tuloneljännes	4,1	45,4	4,1	-35,7	4,5
2. ylin tuloneljännes	5,3	65,5	4,6	-36,5	9,7
Ylin tuloneljännes	4,5	79,5	8,7	-37,5	13,8
Tulot tuntemattomat	6,7	36,4	9,0	-21,6	7,6
<b>Kaikki yhteensä</b>	<b>5,4</b>	<b>46,5</b>	<b>5,3</b>	<b>-35,1</b>	<b>5,5</b>

\*) Väestöryhmä määritellään tässä vastaajan tai vastaajan kotitalouden ominaisuuden perusteella.

**Kuluttajien arvioita omasta ja maan taloudesta saldoluokina maakunnittain, 2. neljännes 2009**

Maakunta	Oma talous, mennyt vuosi	Suomen talous, mennyt vuosi	Ostamisen edullisuus	Kotitalouden rahatilanne	Säästämisen edullisuus	Lainanoton edullisuus
Uusimaa	1,5	-59,2	37,7	36,5	13,2	14,2
Varsinais-Suomi	-1,3	-54,9	33,8	31,0	4,9	18,2
Satakunta	-1,7	-54,7	34,9	30,7	5,2	8,1
Kanta-Häme	-1,8	-60,0	33,6	28,3	1,3	18,8
Pirkanmaa	-4,0	-60,6	32,7	27,8	6,1	15,7
Päijät-Häme	-6,3	-61,4	22,4	30,1	10,8	9,4
Kymenlaakso	-1,2	-52,8	35,4	35,1	13,4	4,7
Etelä-Karjala	-6,3	-53,1	40,8	28,2	5,6	7,0
Etelä-Savo	1,5	-51,2	35,3	36,7	11,9	19,7
Pohjois-Savo	-3,3	-55,3	26,4	30,1	16,7	11,3
Pohjois-Karjala	-3,0	-57,7	36,6	24,3	13,0	10,8
Keski-Suomi	0,3	-57,0	27,5	28,1	5,0	10,4
Etelä-Pohjanmaa	-2,8	-55,4	33,4	31,4	8,6	14,9
Pohjanmaa	-5,9	-50,6	35,9	32,6	13,9	13,8
Keski-Pohjanmaa	0,2	-55,4	36,5	33,3	17,1	24,6
Pohjois-Pohjanmaa	0,9	-58,2	33,0	32,4	6,3	16,1
Kainuu	4,3	-53,4	25,6	39,1	-4,2	7,3
Lappi	1,5	-53,8	35,7	27,5	6,4	9,1
Itä-Uusimaa	1,9	-59,0	34,1	37,9	17,0	10,3
<b>Koko maa</b>	<b>-0,9</b>	<b>-57,0</b>	<b>33,8</b>	<b>32,3</b>	<b>9,6</b>	<b>13,4</b>
Keskiarvo 10/1995-6/2009	5,2	4,0	20,1	26,6	10,9	18,0

**Kuluttajien arvioita omasta ja maan taloudesta saldoluokina väestöryhmittäin, 2. neljännes 2009**

Väestöryhmä *)	Oma talous, mennyt vuosi	Suomen talous, mennyt vuosi	Ostamisen edullisuus	Kotitalouden rahatilanne	Säästämisen edullisuus	Lainanoton edullisuus
Miehet	0,2	-57,6	41,4	32,6	9,6	20,0
Naiset	-2,0	-56,4	26,2	31,9	9,5	6,8
15-24 -vuotiaat	-0,1	-39,9	27,1	27,8	10,5	-5,8
25-34 -vuotiaat	3,8	-55,9	31,7	32,0	15,4	18,5
35-44 -vuotiaat	0,5	-59,7	37,8	35,8	10,5	21,9
45-54 -vuotiaat	-1,5	-65,4	35,0	32,3	7,4	19,2
55-64 -vuotiaat	-4,9	-62,8	35,1	34,8	6,9	15,2
65-74 -vuotiaat	-3,3	-55,3	36,6	29,7	6,7	8,3
Perusasteen koulutus	-3,2	-47,1	26,1	29,8	12,2	-2,3
Keskiasteen koulutus	-1,6	-57,3	32,0	28,4	8,8	15,0
Korkea-asteen koulutus	2,3	-66,0	43,7	40,6	8,1	26,3
Pääkaupunkiseutu	2,8	-59,3	39,5	37,2	13,0	13,5
Muu Etelä-Suomi	-2,7	-57,8	32,9	32,4	10,7	12,1
Länsi-Suomi	-2,4	-56,0	32,2	30,2	7,1	14,3
Itä-Suomi	-1,9	-54,8	31,6	30,4	14,4	13,5
Pohjois-Suomi	1,5	-56,4	32,9	31,8	5,1	13,0
Maatalousyrittäjät	-6,6	-50,5	44,3	10,0	6,2	23,3
Muut yrittäjät	-1,3	-60,9	52,0	37,6	6,7	31,9
Ylemmät toimihenkilöt	11,0	-66,8	45,0	51,1	12,1	31,1
Alemmat toimihenkilöt	5,8	-61,0	30,4	37,7	8,2	19,8
Työntekijät	0,4	-53,9	31,4	37,3	11,0	12,1
Työttömät	-30,2	-57,9	26,9	2,9	13,0	-6,1
Opiskelijat	-2,6	-39,5	23,2	21,1	10,6	-7,3
Eläkeläiset	-4,5	-58,6	33,3	27,8	7,2	8,3
Omaa kotitaloutta hoitavat yms.	-14,4	-52,3	25,5	28,9	10,0	5,6
Yksinasuvat	-2,8	-55,3	29,5	26,4	12,2	5,5
Lapsiperheet	-1,0	-56,1	35,0	34,3	9,4	16,7
Muut (aikuis)taloudet	0,0	-58,5	34,8	37,1	8,5	14,3
Alin tuloneljännes	-13,2	-51,1	19,1	8,2	9,9	-7,6
2. alin tuloneljännes	-3,6	-53,7	30,2	30,8	11,4	8,1
2. ylin tuloneljännes	0,9	-58,1	35,9	39,7	7,8	20,1
Ylin tuloneljännes	7,5	-66,8	46,7	52,3	8,2	29,3
Tulot tuntemattomat	-4,3	-39,8	21,3	35,5	15,5	-12,5
<b>Kaikki yhteensä</b>	<b>-0,9</b>	<b>-57,0</b>	<b>33,8</b>	<b>32,3</b>	<b>9,6</b>	<b>13,4</b>

\*) Väestöryhmä määritellään tässä vastaajan tai vastaajan kotitalouden ominaisuuden perusteella.

## Kuluttajien luottamusindikaattori (kuvio etukannessa, laskentaperiaate sivulla 11).

### Taloluottamus oli kaikissa maakunnissa plussalla mutta alle pitkän aikavälin keskiarvon

Kuluttajabarometrin neljän keskeisen kysymyksen saldolu-  
vun aritmeettista keskiarvoa nimitetään **kuluttajien luotta-  
musindikaattoriksi**. Kysymykset koskevat kuluttajien odo-  
tuksia omasta ja Suomen taloudellisesta tilanteesta sekä  
työttömien määrästä vuoden kuluttua samoin kuin arvioita  
kotitalouden säästämismahdollisuuksista seuraavan vuoden  
aikana. Kuluttajien luottamusindikaattori on ollut laajasti  
käytössä Suomessa, kun on haluttu ennakoida kuluttajien  
toimintaa. Se on korreloinut vahvasti yksityisen kulutuksen  
ja bruttokansantuotteen (BKT) muutosten kanssa.

Kuluttajien luottamusindikaattorin arvo oli vuoden  
2009 toisella neljänneksellä koko maassa keskimäärin +5,5.  
Luottamusindikaattori oli plussalla kaikissa maakunnissa  
(kuvio etukannessa). Talousoptimismia oli eniten Etelä-  
Pohjanmaalla (+8,8), Etelä-Savossa (+7,2) sekä Uudella-  
maalla, Varsinais-Suomessa ja Itä-Uudellamaalla (+6,8).  
Vähiten sitä oli Lapissa (+2), Päijät-Hämeessä (+2,1), Poh-  
janmaalla (+3) ja Etelä-Karjalassa (+3,4).

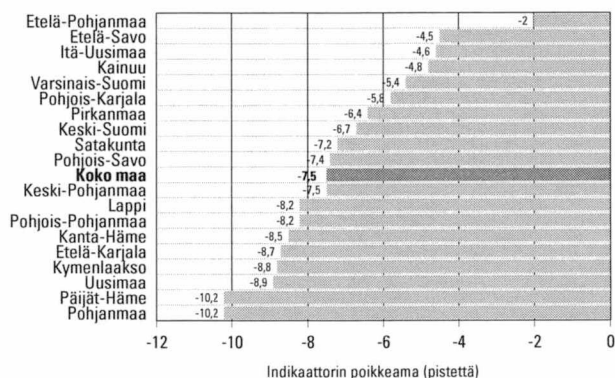
Haastateltujen vastaamistavoissa ja kansaluonteissa on  
alueittaisia eroja, jonka vuoksi on hyödyllistä tarkastella ta-  
lousmielialoja suhteutettuna maakunnan talusluottamuk-  
sen pitkän ajan keskiarvoon. Suhteellisia mielialoja voi mi-  
tata luottamusindikaattorin poikkeamalla sen pitkän aikavä-  
lin keskiarvosta maakunnittain. Kuluttajien luottamusindi-  
kaattorin pitkän aikavälin keskiarvot (lokakuu 1995 – kesä-  
kuu 2009) maakunnittain on esitetty taulukossa sivun 6 ylä-  
osassa. Vaikka luottamusindikaattori oli vuoden 2009 toi-  
sella neljänneksellä oli kaikissa maakunnissa plussalla, jäi  
kuluttajien talusluottamus selvästi alle pitkän ajan keskiar-  
von. Luottamusindikaattoripoikkeama oli koko maassa -7,5  
pistettä. Talouden kehitystä arvioitiin suhteellisesti optimis-  
tisimmin Etelä-Pohjanmaalla (poikkeama -2), Etelä-Savos-  
sa, Itä-Uudellamaalla ja Kainuussa (poikkeama noin -5).  
Suhteellisesti pessimistisimpiä oltiin Pohjanmaalla ja Päi-  
jät-Hämeessä (poikkeama -10).

Eri sosioekonomisista ryhmistä luottamusta oli eniten  
ylempien toimihenkilöiden, yrittäjien ja opiskelijoiden ta-  
louksilla (kuvio vieressä). Luottamus oli miinuksella eläke-  
läisten, työttömien ja maatalousyrittäjien talouksilla. Lapsi-  
perheiden (+10,6) talusluottamus oli parempi kuin usean  
aikuisen (+5,0) tai yksin asuvien talouksilla (+3,0).

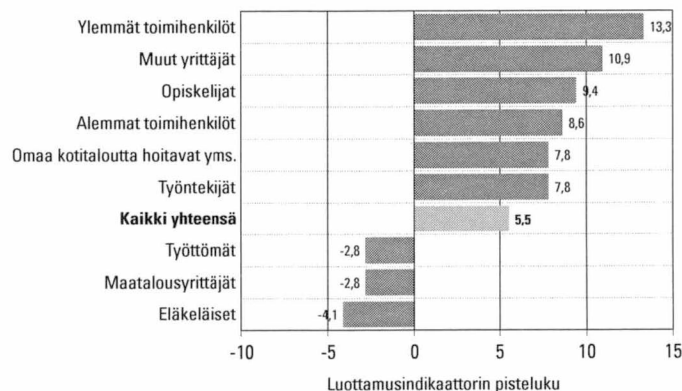
### Suomalaisten talusluottamus oli EU-maiden kärkipäässä

Suomalaisten kuluttajien talousnäkemykset ovat kansainvä-  
lisesti verrattuna hyvin valoisia, kun niitä mitataan kulutta-  
jien luottamusindikaattorilla. Kansanluonteissa ja vastaa-  
mistavoissa on kuitenkin eroja, joten on suositeltavaa tar-  
kastella luottamusindikaattorin poikkeamaa sen pitkän aika-  
välin keskiarvosta maittain. Talouden kehitystä arvioitiin  
EU-maissa suhteellisesti optimistisimmin Tshekissä, Tans-  
kassa, Kyproksella, Puolassa ja Suomessa. Suhteellisesti pes-  
simistisimmin taluskehitystä arvioitiin Liettuassa, Unkaris-  
sa, Espanjassa ja Saksassa. Luottamus talouteen romahti  
yleisesti vuoden 2008 aikana. EU-maiden keskimääräinen  
luottamusindikaattoripoikkeama oli toukokuussa -22 (eu-  
roalueella -20). EU:n komission kuukausittain julkaisemat  
indikaattoriluvut lasketaan kausitasoitetuista sarjoista.

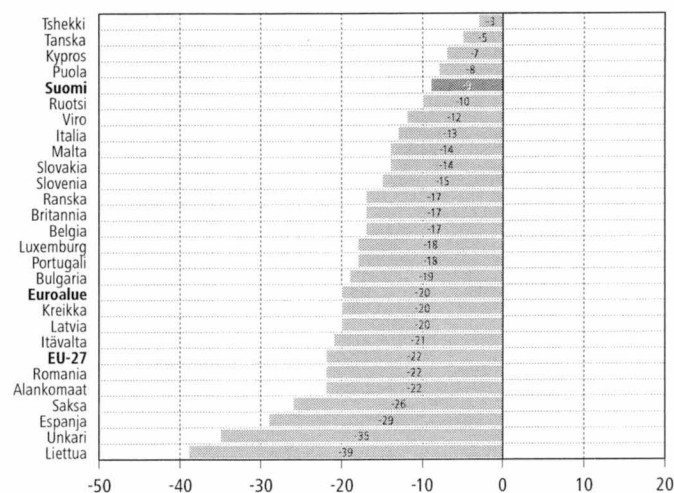
## Kuluttajien luottamusindikaattorin poikkeama pitkän ajan keski- arvosta maakunnittain, 2. neljännes 2009 (keskiarvo 10/1995–6/2009)



## Kuluttajien luottamusindikaattori eri sosioekonomisissa ryhmissä, 2. neljännes 2009



## Kuluttajien luottamusindikaattori EU-maissa, toukokuu 2009 Indikaattorin poikkeama maan keskiarvosta 10/1995–\*



\* Laskettu kausitasoitetuista sarjoista. Irlannin tieto puuttuu.

Lähde: European Commission, DG ECFIN, Business and Consumer Survey Results, May 2009

## Ostoaikomukset

Ostoaikomukset koskevat yleensä seuraavaa puolta vuotta. Poikkeuksena omistusasunto ja henkilöauto, joiden suunnittelujakso on 12 kuukautta.

### Omistusasunto (kuvio 9, sivu 20)

Asuntokaupan vilkkaina vuosina 1980-luvun lopulla joka kymmenes kotitalous suunnitteli asunnon ostoa vuoden sisällä. 1990-luvun laman aikana ostoaikeet laskivat noin puoleen tästä. Vuonna 1995 ostoaikeet lähtivät nousuun. Pari kolme vuotta sitten ostoaikeet olivat korkealla muun muassa edullisten asuntolainakorkojen takia. Sen jälkeen ostoaikeet ovat jälleen hieman vähenneet. Vuoden 2009 toisella neljänneksellä 8,1 prosenttia kotitalouksista aikoi hankkia tai vaihtaa omistusasunnon vuoden sisällä. Väestöryhmistä eniten ostoaikeita oli ylempien (16,0 %) ja alempien (9,8 %) toimihenkilöiden sekä omaa kotitaloutta hoitavien (15,1 %) ja muiden yrittäjien (12,9 %) talouksilla. Vähiten niitä oli maatalousyrittäjien (2,1 %), eläkeläisten (3,8 %) ja työttömien (4,0 %) talouksilla. Lapsiperheet (11,0 %) suunnittelivat asunnon hankintaa useammin kuin usean aikuisen taloudet (7,1 %) tai yksinasuvat (7,5 %). Maakuntien kärjessä olivat Uusimaa (11,9 %) ja Itä-Uusimaa (11,8 %), Keski-Pohjanmaa (11 %) sekä Pirkanmaa (9,4 %). Hankinta-aikeita oli muita vähemmän Pohjanmaan (2,6 %), Lapin (3,9 %), Etelä-Pohjanmaan (3,9 %) ja Etelä-Karjalan (4,5 %), talouksilla.

Barometrillä selvitetään myös miten kotitalous aikoo rahoittaa asunnon hankinnan. Asunnon ostoa suunnittelevilta kysytään tärkeintä ja toiseksi tärkeintä rahoitusmuotoa. Kesäkuussa 2009 vastausjakaumat olivat seuraavat. Tärkein rahoitusmuoto: pankkilaina 56 %, nykyisen asunnon myyntitulo 28 % ja omat säästöt 14 % kotitalouksista. Toiseksi tärkein rahoitusmuoto: pankkilaina 30 %, nykyisen asunnon myyntitulo 4 % ja omat säästöt 22 % kotitalouksista.

### Henkilöauto (kuvio 10, sivu 21)

Vuoden 2009 toisella neljänneksellä 15,5 prosenttia kotitalouksista aikoi hankkia tai vaihtaa auton vuoden sisällä. Tämän mukaan kotitaloudet ostaisivat vuoden kuluessa noin 388 000 henkilöautoa, joista uusia noin 88 000 ja käytettyjä noin 300 000 kappaletta. Väestöryhmistä ostoaikeita oli eniten omaa kotitaloutta hoitavien (22,2 %), muiden yrittäjien (21,5 %), alempien (20,4 %) ja ylempien toimihenkilöiden (19,1 %) talouksilla. Vähiten auton ostoaikeita oli maatalousyrittäjien (7,8 %) ja eläkeläisten (9,8 %) talouksilla. Eri alueista aikomuksia oli eniten Pohjanmaalla (22 %) ja Etelä-Karjalassa (20 %), vähiten Pohjois-Karjalassa (11 %) ja Lapissa (12 %).

Barometrillä selvitetään myös miten kotitalous aikoo rahoittaa auton hankinnan. Auton ostoa suunnittelevilta kysytään tärkeintä ja toiseksi tärkeintä rahoitusmuotoa. Kesäkuussa 2009 vastausjakaumat olivat seuraavat. Tärkein rahoitusmuoto: nykyisen auton myyntitulo 48 %, omat säästöt 21 %, pankkilaina 14 % ja osamaksukauppa 11 % kotitalouksista. Toiseksi tärkein rahoitusmuoto: nykyisen auton myyntitulo 15 %, omat säästöt 24 %, pankkilaina 18 % ja osamaksukauppa 12 % kotitalouksista.

## Koti, asuminen, vapaa-aika

(taulukko 11, sivu 22–23)

### Sisustaminen, asuntoremontti

Kodin sisustamisaikheet kääntyivät vuonna 2005 kasvuun kolmen vuoden tasaisen kehityksen jälkeen. Vuoden 2008 jälkipuoliskolla ostoaikeet kääntyivät lievään laskuun. Vuoden 2009 toisella neljänneksellä 47,3 prosenttia talouksista

### Asunnon ja auton ostoaikomukset väestöryhmittäin \*) 2. neljännes 2009

Väestöryhmä *)	Asunto 12 kk sisällä % kotitalouksista	Auto 12 kk sisällä % kotitalouksista
<b>Sukupuoli</b>		
Mies	7,4	15,9
Nainen	8,8	15,1
<b>Ikä</b>		
15–24	4,8	18,3
25–34	20,0	22,5
35–44	9,3	15,5
45–54	7,2	15,1
55–64	4,1	13,2
65–74	4,3	8,7
<b>Koulutus</b>		
Perusaste	4,7	13,4
Keskiaste	8,1	15,1
Korkea-aste	11,7	18,2
<b>Suuralue</b>		
Pääkaupunkiseutu	12,9	14,9
Muu Etelä-Suomi	7,2	17,2
Länsi-Suomi	7,3	15,6
Itä-Suomi	6,5	14,0
Pohjois-Suomi	5,9	14,4
<b>Sosioekonominen asema</b>		
Maatalousyrittäjät	2,1	7,8
Muut yrittäjät	12,9	21,5
Ylemmät toimihenkilöt	16,0	19,1
Alemmat toimihenkilöt	9,8	20,4
Työntekijät	6,7	15,5
Työttömät	4,0	10,4
Opiskelijat	5,8	15,8
Eläkeläiset	3,8	9,8
Omaa kotitaloutta hoitavat yms.	15,1	22,2
<b>Kotitaloustyyppi</b>		
Yksinasuvat	7,5	11,1
Lapsiperheet	11,0	21,4
Muut (aikuis)taloudet	7,1	16,5
<b>Kotitalouden bruttotuloluokka</b>		
Alin neljännes	3,8	9,1
2. alin neljännes	7,1	13,2
2. ylin neljännes	10,4	18,4
Ylin neljännes	13,5	23,1
Tulot tuntemattomat	1,4	13,9
<b>Kaikki yhteensä</b>	<b>8,1</b>	<b>15,5</b>

\*) Väestöryhmä määritellään tässä vastaajan tai vastaajan kotitalouden ominaisuuden perusteella.

aikoo sisustaa kotiaan puolen vuoden sisällä. Ostoaikeita on eniten ylempien (62 %) ja alempien (61 %) toimihenkilöiden sekä opiskelijoiden (59 %) talouksilla. Vähiten niitä on maatalousyrittäjien ja eläkeläisten (26 %) sekä työttömien (36 %) talouksilla. Lapsiperheillä (61 %) sisustusaikkeitä oli selvästi enemmän kuin muilla kotitaloustyypeillä (noin 43 %). Maakunnista kärjessä olivat Uusimaa (55 %), Etelä-Karjala ja Pohjois-Pohjanmaa (51 %) Vähiten ostoaikeita oli Keski-Pohjanmaalla (32 %), Kymenlaaksossa (37 %) sekä Lapissa ja Pohjanmaalla (38 %)

Asunnon korjausaikeet ovat pitkän ja hitaahkon kasvuvaiheen jälkeen tasaantumassa. Asuntoremonttia suunnitteli vuoden 2009 toisella neljänneksellä koko maassa keskimäärin 40,7 prosenttia talouksista. Eniten remonttiaikkeitä oli maatalousyrittäjien (57 %), ylempien toimihenkilöiden (48 %) sekä omaa

kotitaloutta hoitavien ja muiden yrittäjien (46 %) talouksilla, vähiten opiskelijoiden (24 %) ja työttömien (28 %) talouksilla. Lapsiperheillä (51 %) ja usean hengen aikuistalouksilla (48 %) remonttiaikeita oli enemmän kuin yksinasuvien talouksilla (27 %). Maakunnista kärjessä oli Kymenlaakso ja Keski-Pohjanmaa (54 %), hännillä Uusimaa (35 %), Varsinais-Suomi (36 %) ja Keski-Suomi (37 %).

### Kodinkoneet, viihde-elektronikka

Kodinkoneiden hankinta-aiheet ovat laskeneet vuosien mitaan muutamalla prosentilla vajaan 20 prosentin tuntumaan. Nyt kodinkoneita aikoi hankkia 19,4 % talouksista. Eniten ostoaikeita oli ylempien toimihenkilöiden (29 %) ja opiskelijoiden (24 %) talouksilla, vähiten maatalousyrittäjien (5 %) ja eläkeläisten talouksilla (12 %). Maakunnista hankinta-aikeita oli eniten Etelä-Karjalassa (27 %), Etelä-Pohjanmaalla (24 %) sekä Uudellamaalla ja Pohjois-Karjalassa (22 %), vähiten Kainuussa (11 %), Etelä- ja Pohjois-Savossa (15 %) sekä Päijät-Hämeessä, Kymenlaaksossa ja Keski-Suomessa (16 %).

Viihde-elektronikan hankinta-aiheet kasvoivat vuosina 2006 ja 2007 vahvasti muun muassa digitaalitekniikan yleistyksen takia. Vuonna 2008 ostoaiheet palasivat aiempien vuosien tasolle. Nyt, vuoden 2009 toisella neljänneksellä 34,8 % talouksista aikoi ostaa viihde-elektronikkaa seuraavan puolen vuoden aikana. Väestöryhmistä kärjessä olivat opiskelijoiden (52 %) ja ylempien toimihenkilöiden (47 %) taloudet. Hännillä olivat eläkeläisten (22 %) ja maatalousyrittäjien (23 %) taloudet. Maakunnista kärjessä olivat Uusimaa (41 %), Pohjois-Pohjanmaa (37 %) ja Varsinais-Suomi (37 %). Perää pitivät Kainuu (22 %), Päijät-Häme ja Satakunta (25 %) sekä Keski-Pohjanmaa (26 %).

### Vapaa-aika (taulukko 11, sivu 22)

Lomamatka-aiheet ulkomaille notkahtivat vuonna 2003 hieinan mutta kääntyivät seuraavana vuonna kasvuun. Vuonna 2008 ulkomaan lomamatka-aikeita oli ennätyskellisen paljon, etenkin vuoden alkupuoliskolla. Vuoden 2009 toisella neljänneksellä 48 prosenttia talouksista suunnitteli lomamatkaa ulkomaille puolen vuoden sisällä. Väestöryhmistä aikeita oli eniten ylempien (69 %) ja alempien toimihenkilöiden (56 %), opiskelijoiden (57 %) ja muiden yrittäjien (53 %) talouksilla, vähiten työttömien (29 %), omaa kotitaloutta hoitavien (35 %) ja maatalousyrittäjien (36 %) talouksilla. Maakuntien kärjessä olivat Uusimaa (63 %), Pohjanmaa (56 %) ja Itä-Uusimaa (54 %), hännillä Etelä-Savo (30 %), Kainuu (32 %) ja Lappi (32 %).

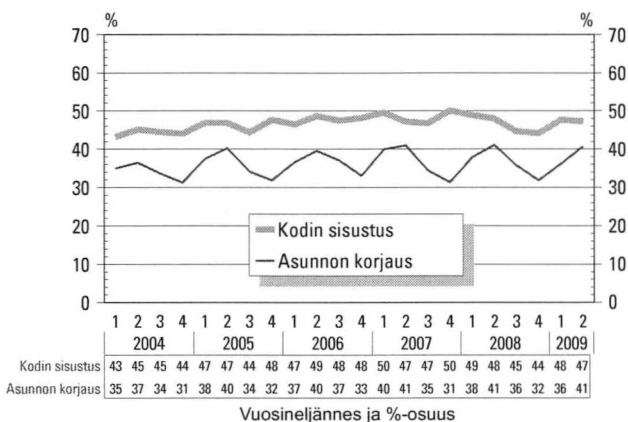
Kotimaan lomamatkaa puolen vuoden sisällä suunnitteli 63,7 % talouksista. Aikeita oli eniten ylempien (77 %) ja alempien toimihenkilöiden (69 %) sekä muiden yrittäjien (72 %) talouksilla, vähiten työttömien (53 %) ja eläkeläisten (56 %) talouksilla. Kotimaan lomamatkoja suunniteltiin muita useammin Pohjois-Pohjanmaalla (78 %), Itä-Uudellamaalla (69 %), Lapissa ja Keski-Suomessa (68 %) sekä Uudellamaalla (67 %), muita vähemmän Kymenlaaksossa (50 %), Satakunnassa (51 %) ja Pohjanmaalla (54 %).

Vapaa-aajan asunnon hankintaa suunnitteli 2,8 prosenttia kotitalouksista. Eniten aikeita oli opiskelijoiden (5,1 %), muiden yrittäjien (3,8 %) ja ylempien toimihenkilöiden (3,4 %) talouksilla, vähiten työttömien (1,1 %), maatalousyrittäjien (2,0 %), eläkeläisten (2,1 %) ja työntekijöiden (2,1 %) talouksilla. Muita useammin vapaa-aajan asunnon hankintaa suunnittelivat kotitaloudet Pohjanmaalla (5,6 %), Päijät-Hämeessä (4,2 %), Kainuussa (4 %), Kymenlaaksossa ja Keski-Pohjanmaalla (3,9 %). Ostoaikeita oli vähiten Satakunnassa (1,2 %), Keski-Suomessa (1,4 %), Varsinais-Suomessa (1,6 %) ja Pohjois-Karjalassa (1,8 %).

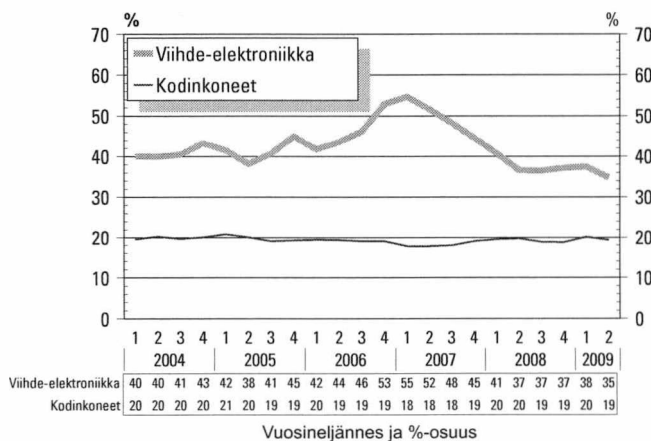
### Harrastusvälineet (taulukko 11, sivu 22)

Harrastus- ja urheiluvälineiden hankinta-aiheet ovat kasvaneet voimakkaasti vuoden 2004 jälkeen. Vuoden 2009 toisella nel-

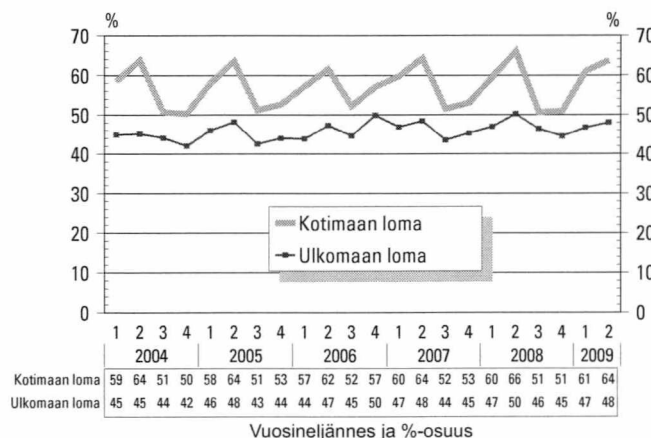
% kotitalouksista aikoo käyttää rahaa joihinkin kohteisiin seuraavan 6 kk aikana



% kotitalouksista aikoo käyttää rahaa joihinkin kohteisiin seuraavan 6 kk aikana



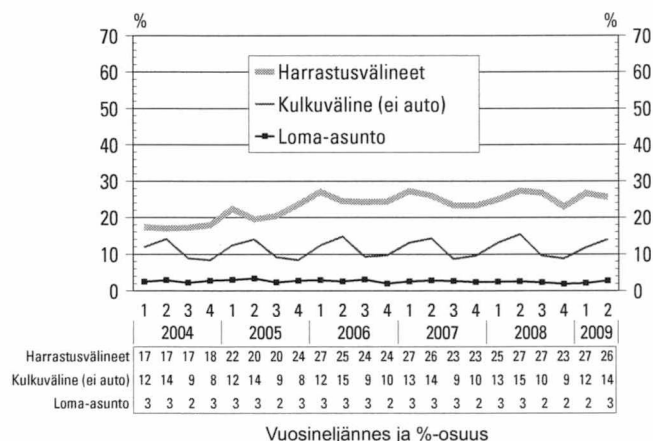
% kotitalouksista aikoo tehdä lomamatkan seuraavan 6 kk aikana



jänneksellä 25,6 % prosenttia talouksista aikoi hankkia näitä välineitä. Eniten ostoaikeita oli ylempien toimihenkilöiden (38 %) ja opiskelijoiden (37 %) talouksilla, vähiten eläkeläisten (12 %) talouksilla. Maakunnista hankinta-aikeita oli eniten Lapissa (33 %), Pohjois-Karjalassa (31 %), Pohjois-Pohjanmaalla ja Uudellamaalla (29 %), vähiten Etelä-Savossa (17 %), Kainuussa (18 %), Keski-Pohjanmaalla (19 %).

Muun kulkuvälineen kuin auton aikoo hankkia 14 % talouksista. Maakunnista hankinta-aikeita oli eniten Kymenlaaksossa (18 %), Etelä-Karjalassa ja Pohjanmaalla (17,1 %) sekä Päijät-Hämeessä, Satakunnassa ja Uudellamaalla (15 %), vähiten Keski-Pohjanmaalla (4,4 %), Kainuussa (4,6 %), Kanta-Hämeessä (9,5 %) ja Etelä-Savossa (9,9 %). Lapsiperheillä oli harrastusvälineiden (36 %) hankinta-aikeita puoli-toistakertaisesti yksin asuvien (25 %) tai usean aikuisen (21 %) talouksiin verrattuna. Lapsiperheillä on muun kulkuvälineen kuin auton hankinta-aikeita (23 %) kaksinkertainen määrä yksin asuvien (12 %) tai usean aikuisen (11 %) talouksiin verrattuna.

**% kotitalouksista aikoo käyttää rahaa joihinkin kohteisiin seuraavan 6 kk aikana**



## Tutkimusmenetelmä

Kuluttajabarometri on haastattelututkimus, jonka avulla mitataan suomalaisten mielikuvia – arvioita ja odotuksia – yleisestä ja oman kotitalouden taloudellisesta kehityksestä sekä aikomuksia tehdä suuria hankintoja, säästää tai ottaa lainaa. Lisäksi tutkimuksella selvitetään nykyaikaisten koneiden ja laitteiden yleisyyttä kotitalouksissa. (Kotitalouksien lukumäärä on noin 2,4 milj.). Tilastokeskuksen kuluttajabarometri aloitettiin marraskuussa 1987 puolivuositaisena tutkimuksena. Vuonna 1992 se muutettiin neljännesvuositaiseksi ja lokakuussa 1995 kuukausittaiseksi tutkimukseksi kun tietoja ruvettiin EU:n komission toimeksiannosta keräämään joka kuukausi.

Kuluttajabarometrin kysymykset ovat aina olleet suurimmaksi osaksi vertailukelpoiset vastaavien kansainvälisten tutkimusten kanssa. Lokakuussa 1995 keskeisimmät kysymykset yhdenmukaistettiin EU-maiden harmonisoidun kuluttajasurveyn 15 kysymyksen kanssa. Tämä aiheutti pieniä muutoksia kuluttajabarometrin tietosisältöön. EU-kysymysten lisäksi nykyinen kuluttajabarometri sisältää parikymmentä Suomen omaa kysymystä, jotka ovat olleet mukana alusta lähtien.

## Tietojen keruu

Kuluttajabarometrin tiedot kerättiin joulukuuhun 1999 asti Tilastokeskuksen työvoimatutkimuksen yhteydessä. Tutki-

muksessa käytettiin kuutta rotatoivaa paneelia. Samalle henkilölle esitettiin kysymykset kolme kertaa puolen vuoden välein, ja kohdehenkilöistä oli joka kuukausi uusia noin kolmannes. Tilastokeskuksen kenttähaastattelijat tekivät haastattelut (puhelimitse) eri puolilla Suomea.

Tammikuusta 2000 alkaen kuluttajabarometrin kohteena on kuukausittain kokonaan vaihtuva henkilötöts. Samaa otosta käytetään myös suomalaisten matkailututkimuksen ym. kyselyjen tiedonkeruussa. Kaikki haastattelut tehdään nyt keskitetysti Tilastokeskuksen puhelinhaastattelu- eli CATI-keskuksesta. Tutkimusalueena on edelleen koko maa ja kuluttajabarometrin vastaajat edustavat Suomen 15–74-vuotiaasta väestöstä iän, sukupuolen, asuinläänin ja äidinkielen suhteen.

Maakunnittainen neljännesvuositarkastelu on tehty ottamalla tutkimukseen mukaan vuoden 2009 huhti-, touko- ja kesäkuun haastatteluaineistot. Kuluttajabarometrin netto-otoskoko oli vuoden 2009 toisella neljänneksellä 6 600 henkilöä. Vastauksia saatiin 4 447, joten tutkimuksen nettokato oli 32,6 prosenttia.

## Saldoluku

Tutkimuksesta laadituissa kuvioissa viitataan saldolukuihin. Laskentaperiaate esitetään oheisessa taulukossa. Esimerkkinä on kuvio 1, sivu 12: Suomen taloudellinen tilanne nyt verrattuna tilanteeseen 12 kuukautta sitten, 1. neljännes 2009.

Haastateltavilta kysytään: “Millainen on Suomen taloudellinen tilanne nyt verrattuna tilanteeseen 12 kk sitten?” Vastausvaihtoehdot on esitetty oheisessa taulukossa. Kunkin vastausvaihtoehdon prosenttiosuus kerrotaan sen painokertoimella. Tulojen summana saadaan saldoluku.

Vastaus	%-osuus	Painokerroin	Tulo
Paljon parempi	0,2	1	0,2
Hiukan parempi	2,3	+0,5	1,1
Samanlainen	13,5	0	0
Hiukan huonompi	53,6	-0,5	-26,8
Paljon huonompi	29,2	-1	-29,2
Ei osaa sanoa	1,2	0	0
<b>Yhteensä</b>	<b>100</b>		<b>-54,7 = saldoluku</b>

## Luottamusindikaattori

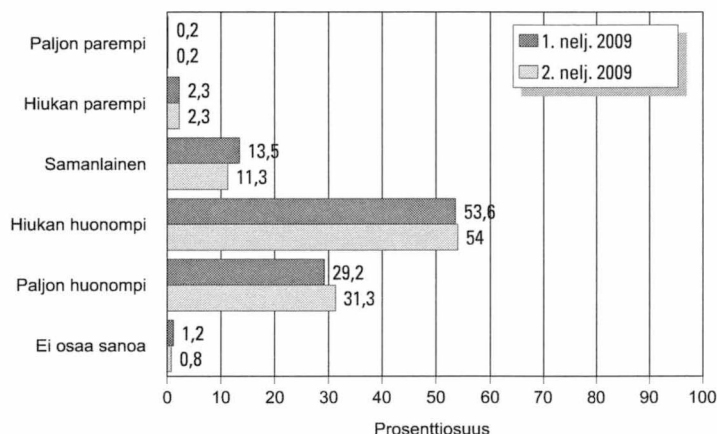
Kuluttajien uusi luottamusindikaattori lasketaan seuraavien kysymysten saldoluvuista:

- Millainen on Suomen taloudellinen tilanne 12 kuukauden kuluttua verrattuna nykyiseen
- Millainen on oma taloudellinen tilanteenne 12 kuukauden kuluttua verrattuna nykyiseen
- Pystyykö taloutenne säästämään seuraavien 12 kuukauden aikana?
- Paljonko Suomessa on työttömiä 12 kuukauden kuluttua verrattuna nykyhetkeen?

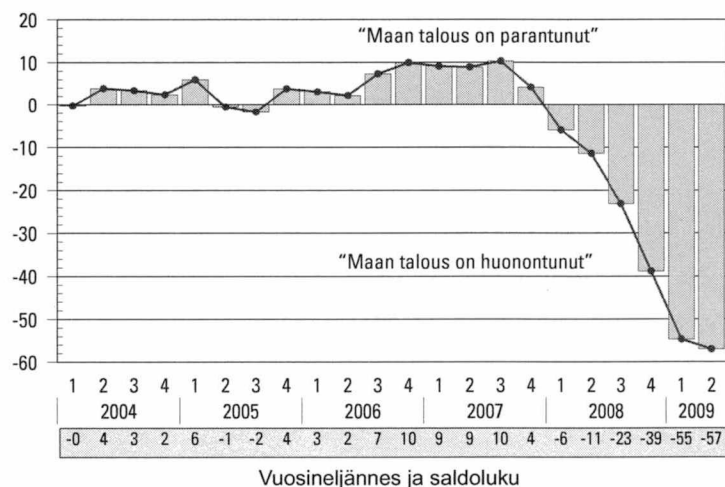
Saldoluvut lasketaan yhteen ja jaetaan neljällä. Saldoluvut ja kuluttajien luottamusindikaattori voi vaihdella -100:n ja +100:n välillä.

# 1. Suomen taloudellinen tilanne nyt

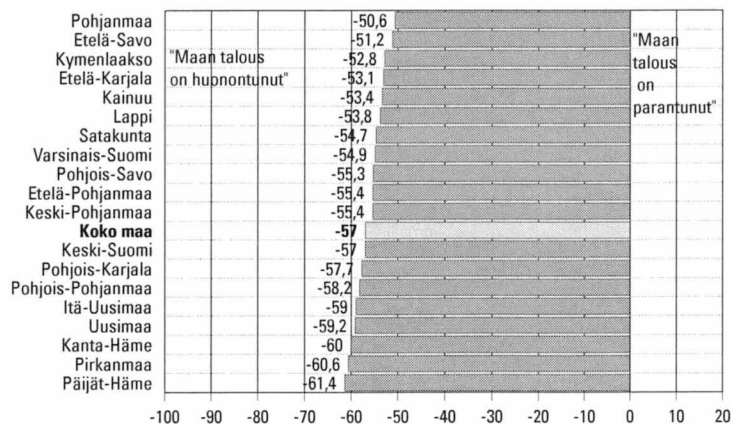
verrattuna tilanteeseen 12 kuukautta sitten



## Saldolukuna mittausajankohdasta toiseen



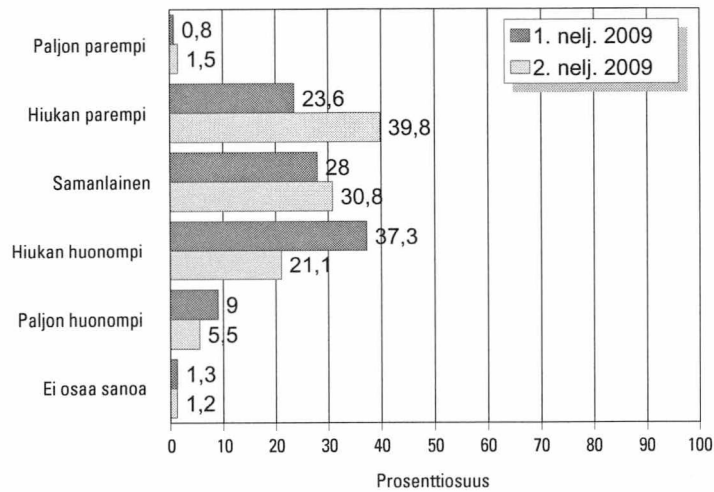
## Saldoluvut maakunnittain 2. neljännes 2009



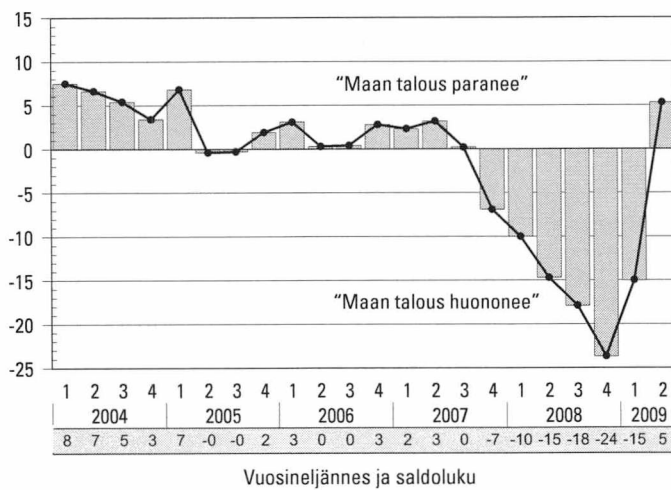
Itä-Uudenmaan, Kainuun, Keski-Pohjanmaan ja erityisesti Ahvenanmaan luvut eivät ole haastattelujen pienen määrän takia yhtä luotettavia kuin muiden maakuntien luvut. Ahvenanmaan lukuja ei esitetä niiden suuren satunnaisvaihtelun vuoksi.

## 2. Suomen taloudellinen tilanne 12 kk kuluttua

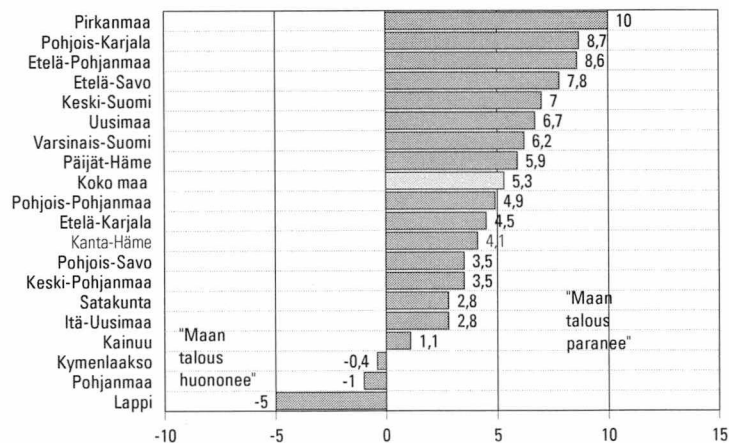
verrattuna nykyiseen



### Saldolukuna mittausajankohdasta toiseen

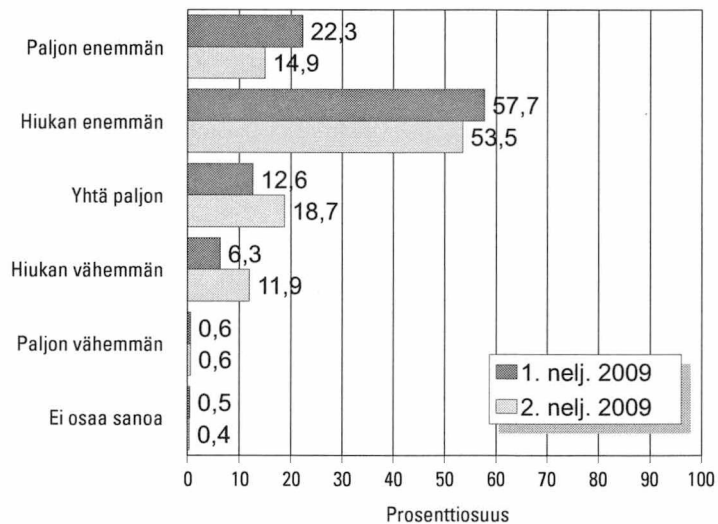


### Saldoluvut maakunnittain 2. neljännes 2009

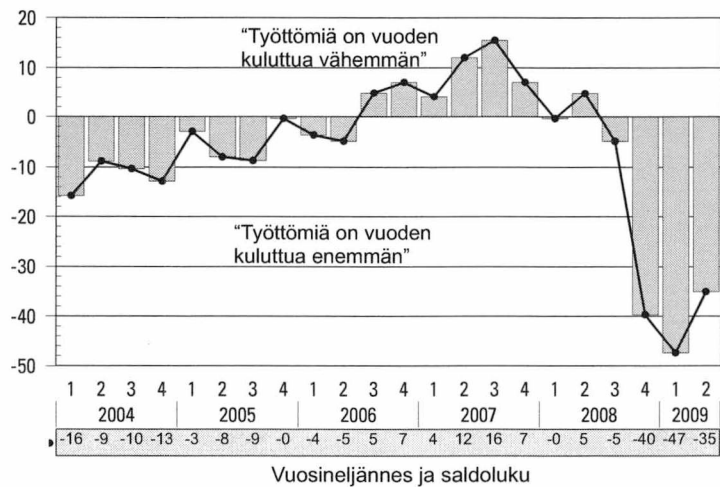


Itä-Uudenmaan, Kainuun, Keski-Pohjanmaan ja erityisesti Ahvenanmaan luvut eivät ole haastattelujen pienen määrän takia yhtä luotettavia kuin muiden maakuntien luvut. Ahvenanmaan lukuja ei esitetä niiden suuren satunnaisvaihtelun vuoksi.

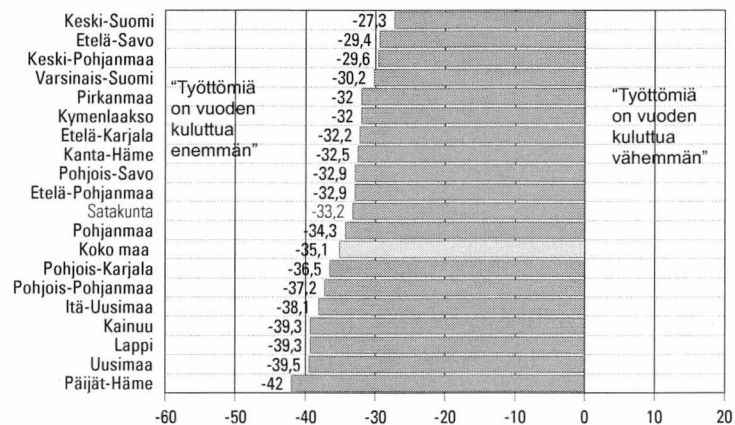
### 3. Työttömyys



#### Saldolukuna mittausajankohdasta toiseen



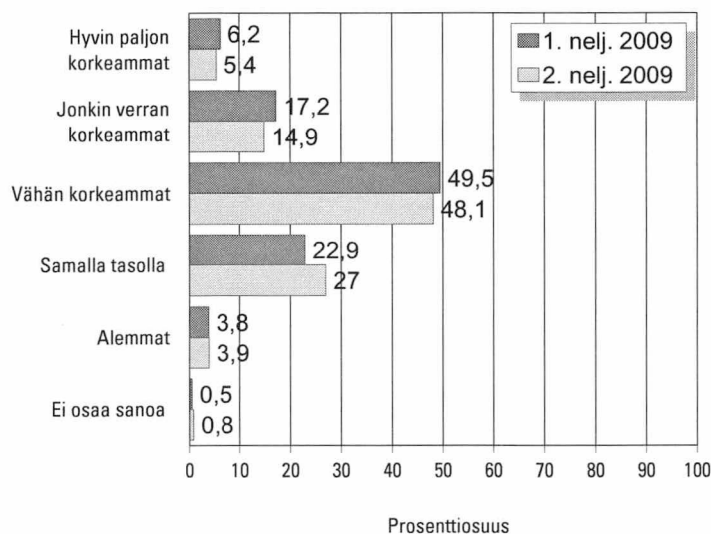
#### Saldoluvut maakunnittain 2. neljännes 2009



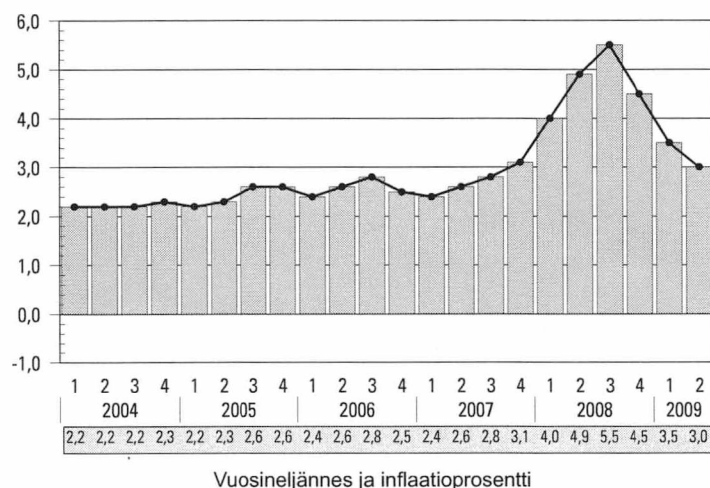
Itä-Uudenmaan, Kainuun, Keski-Pohjanmaan ja erityisesti Ahvenanmaan luvut eivät ole haastattelujen pienen määrän takia yhtä luotettavia kuin muiden maakuntien luvut. Ahvenanmaan lukuja ei esitetä niiden suuren satunnaisvaihtelun vuoksi.

## 4. Kuluttajahinnat

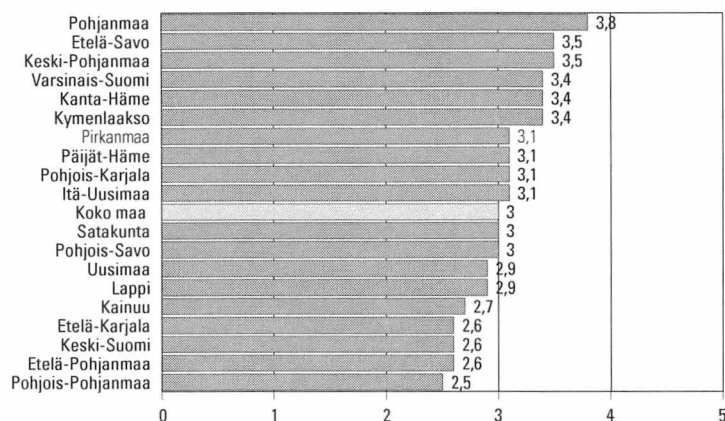
Nyt verrattuna 12 kuukautta sitten



Inflaatioarvio (arvio hintojen muutoksesta vuoden takaisesta, %)



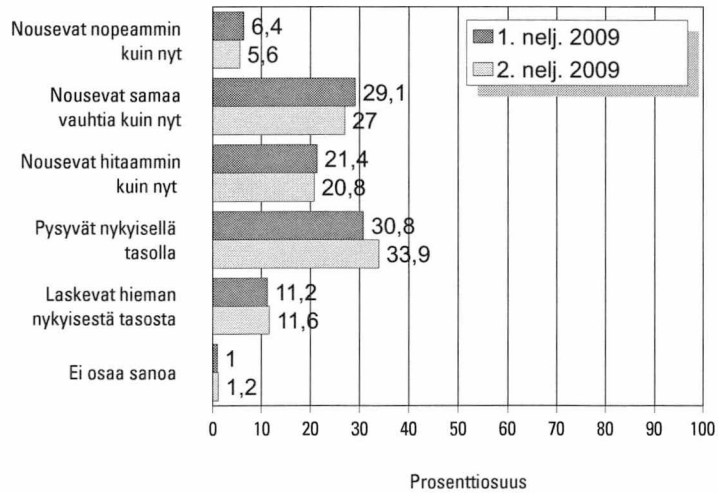
Inflaatioarvio maakunnittain 2. neljännes 2009, %



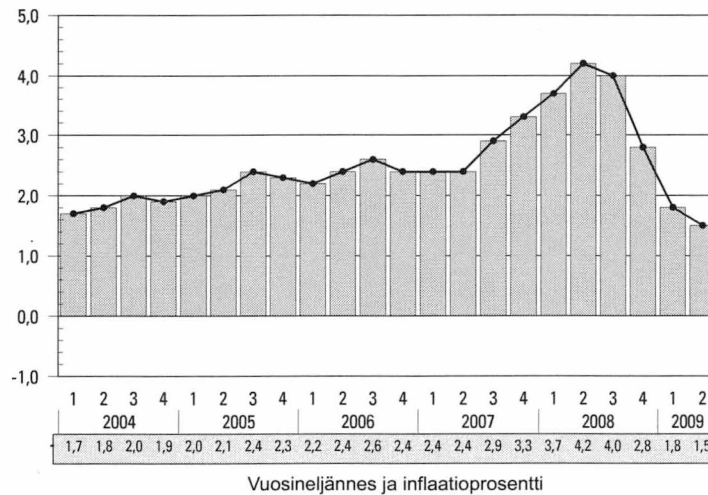
Itä-Uudenmaan, Kainuun, Keski-Pohjanmaan ja erityisesti Ahvenanmaan luvut eivät ole haastattelujen pienen määrän takia yhtä luotettavia kuin muiden maakuntien luvut. Ahvenanmaan lukuja ei esitetä niiden suuren satunnaisuutensa vuoksi.

## 5. Kuluttajahinnat

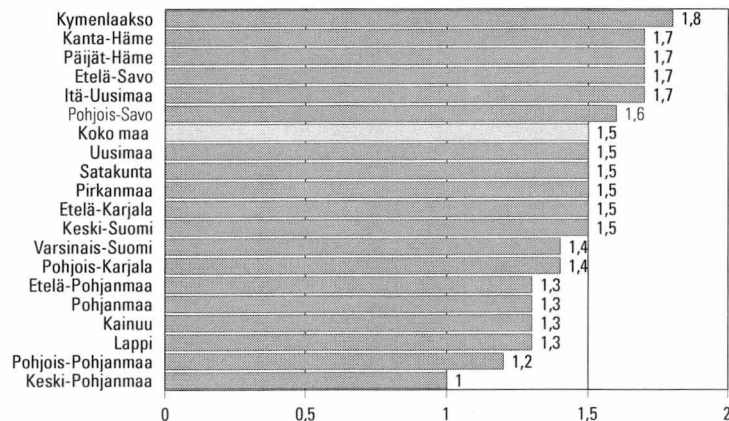
### Muutos seuraavien 12 kuukauden aikana



### Inflaatio-odotus (ennuste hintojen muutoksesta vuosi eteenpäin, %)



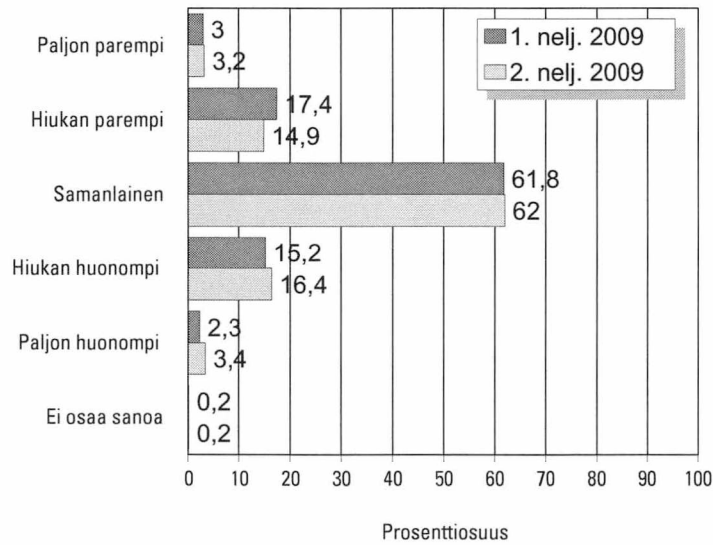
### Inflaatio-odotus maakunnittain 2. neljännes 2009, %



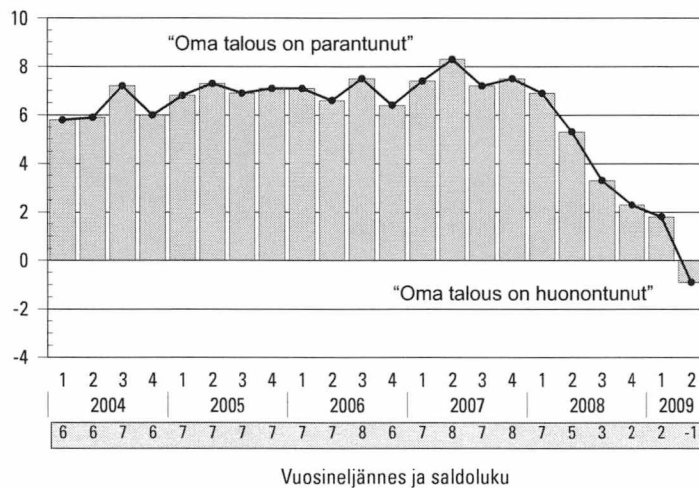
Itä-Uudenmaan, Kainuun, Keski-Pohjanmaan ja erityisesti Ahvenanmaan luvut eivät ole haastattelujen pienen määrän takia yhtä luotettavia kuin muiden maakuntien luvut. Ahvenanmaan lukuja ei esitetä niiden suuren satunnaisvaihtelun vuoksi.

## 6. Oma taloudellinen tilanne nyt

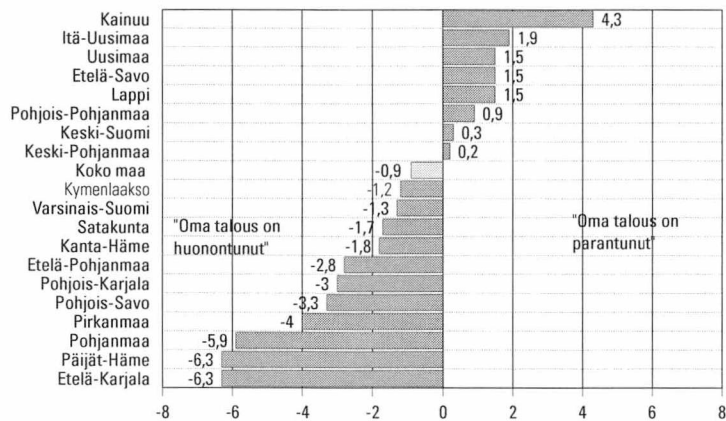
verrattuna tilanteeseen 12 kuukautta sitten



Saldolukuna mittausajankohdasta toiseen



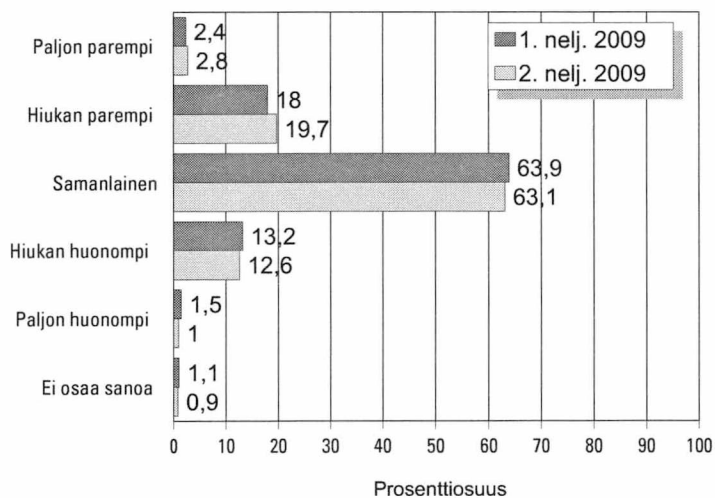
Saldoluvut maakunnittain 2. neljännes 2009



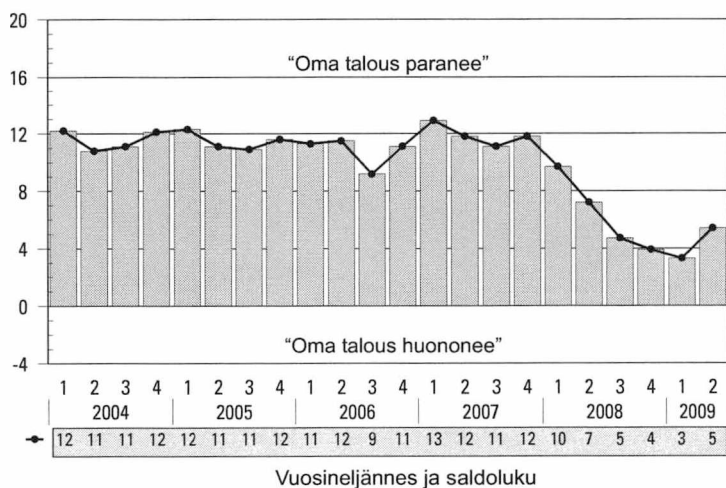
Itä-Uudenmaan, Kainuun, Keski-Pohjanmaan ja erityisesti Ahvenanmaan luvut eivät ole haastattelujen pienen määrän takia yhtä luotettavia kuin muiden maakuntien luvut. Ahvenanmaan lukuja ei esitetä niiden suuren satunnaisvaihtelun vuoksi.

## 7. Oma taloudellinen tilanne 12 kk kuluttua

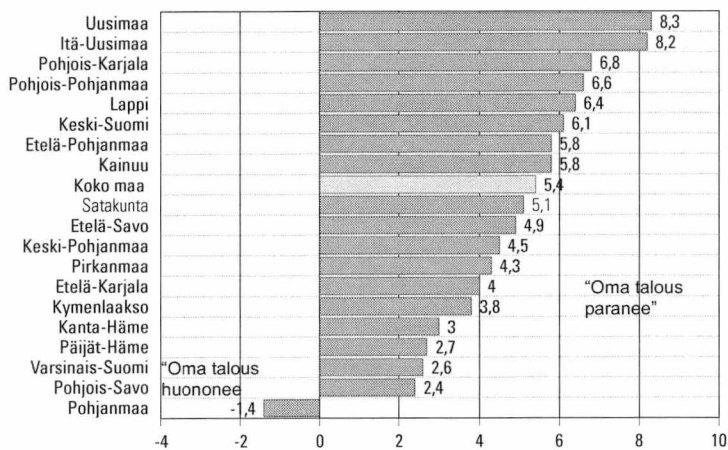
verrattuna nykyiseen



Saldolukuna mittausajankohdasta toiseen



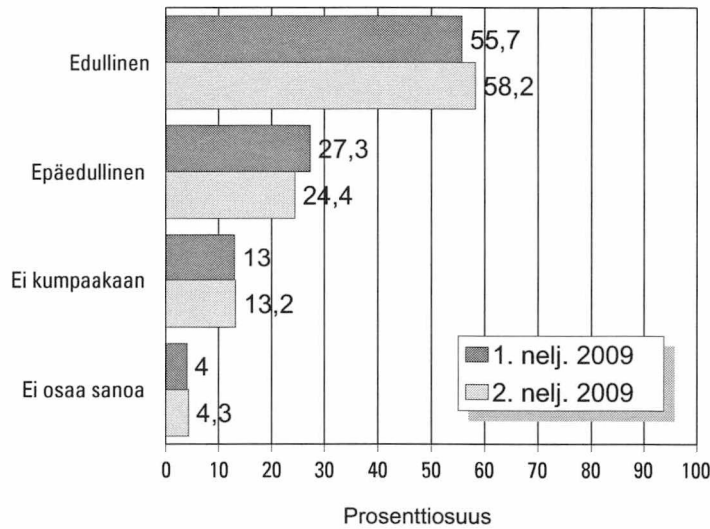
Saldoluvut maakunnittain 2. neljännes 2009



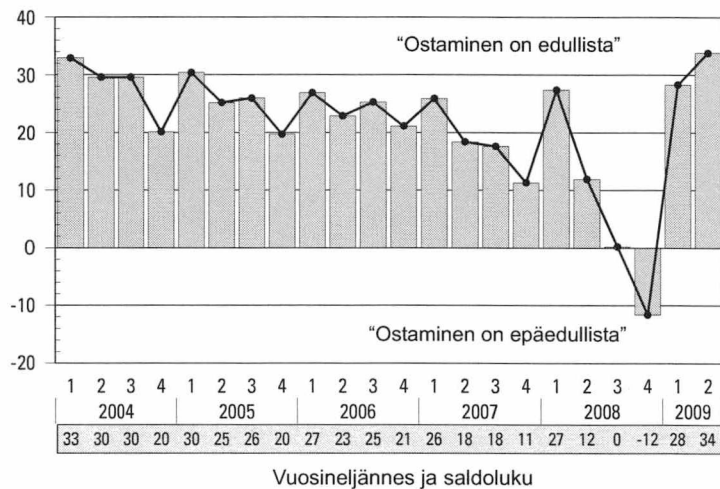
Itä-Uudenmaan, Kainuun, Keski-Pohjanmaan ja erityisesti Ahvenanmaan luvut eivät ole haastattelujen pienen määrän takia yhtä luotettavia kuin muiden maakuntien luvut. Ahvenanmaan lukuja ei esitetä niiden suuren satunnaisuutensa vuoksi.

## 8. Ajankohdan edullisuus

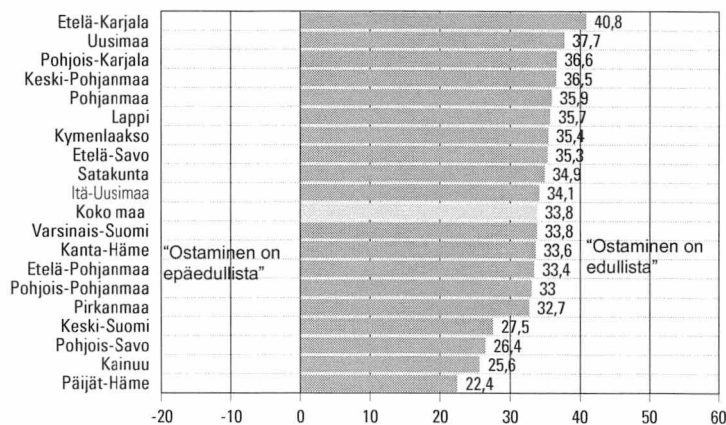
### Suurempiin hankintoihin



### Saldolukuna mittausajankohdasta toiseen



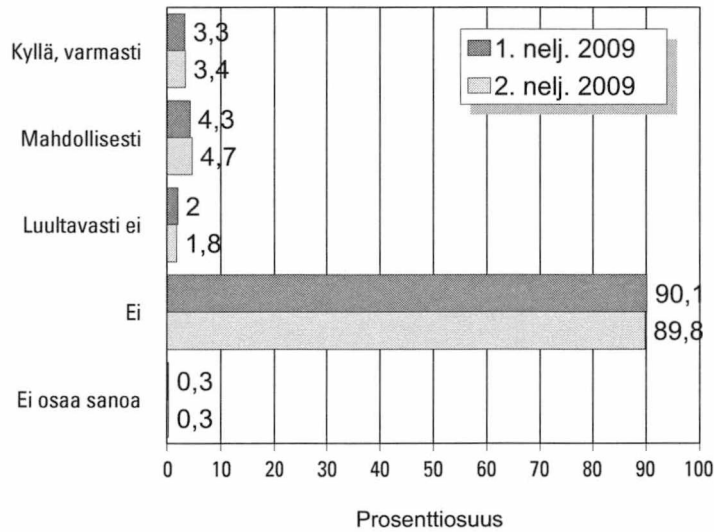
### Saldoluvut maakunnittain 2. neljännes 2009



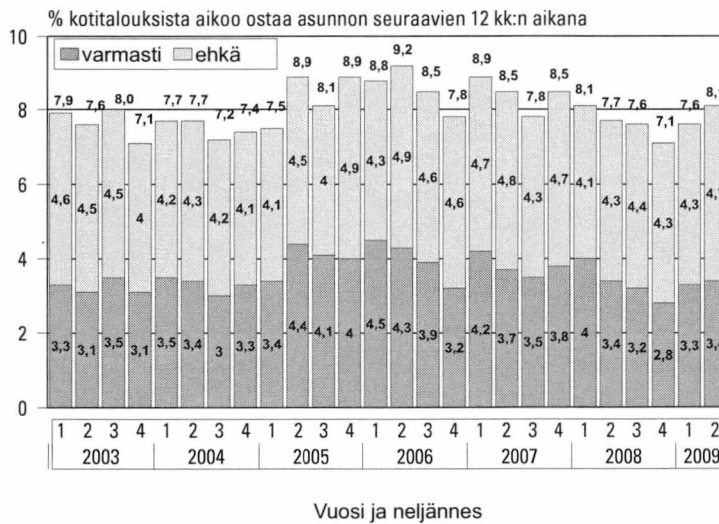
Itä-Uudenmaan, Kainuun, Keski-Pohjanmaan ja erityisesti Ahvenanmaan luvut eivät ole haastattelujen pienen määrän takia yhtä luotettavia kuin muiden maakuntien luvut. Ahvenanmaan lukuja ei esitetä niiden suuren satunnaisvaihtelun vuoksi.

## 9. Aikooko talous hankkia tai vaihtaa omistusasunnon

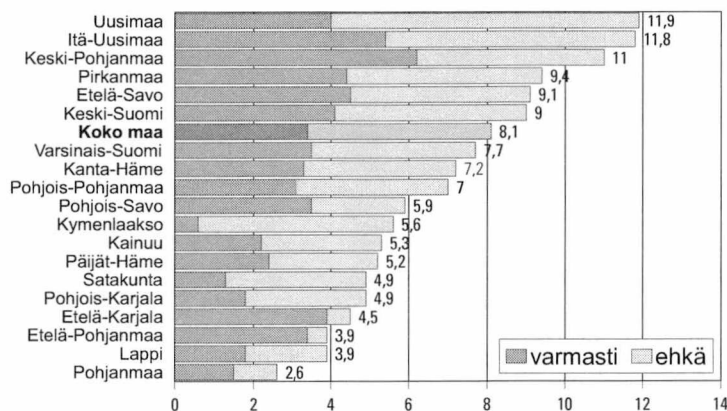
### Seuraavien 12 kuukauden aikana



### Aikomukset mittausajankohdasta toiseen



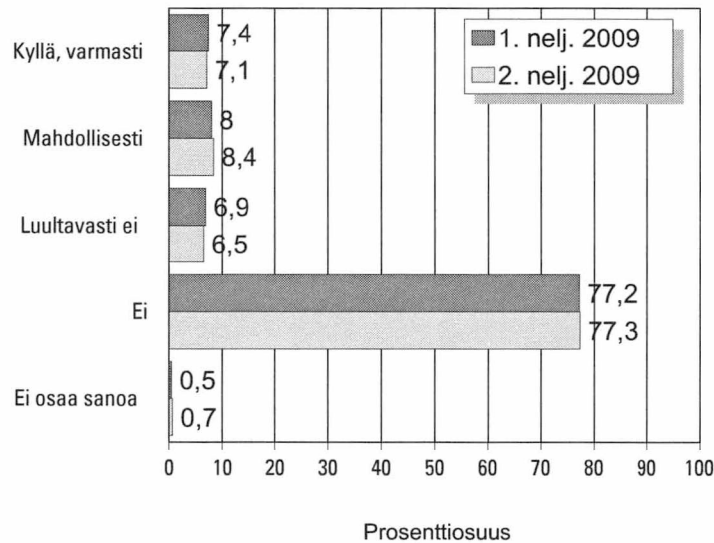
### Asunnon ostoaikomukset maakunnittain 2. neljännes 2009



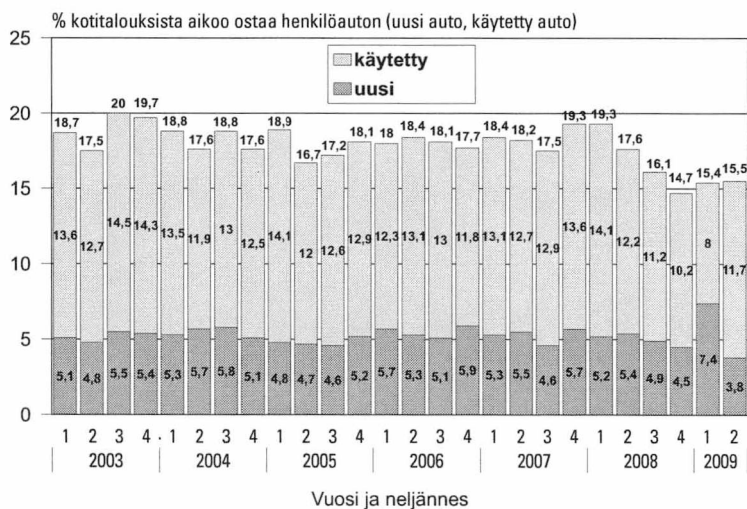
Itä-Uudenmaan, Kainuun, Keski-Pohjanmaan ja erityisesti Ahvenanmaan luvut eivät ole haastattelujen pienen määrän takia yhtä luotettavia kuin muiden maakuntien luvut. Ahvenanmaan lukuja ei esitetä niiden suuren satunnaisvaihtelun vuoksi.

# 10. Aikooko talous hankkia tai vaihtaa henkilöauton

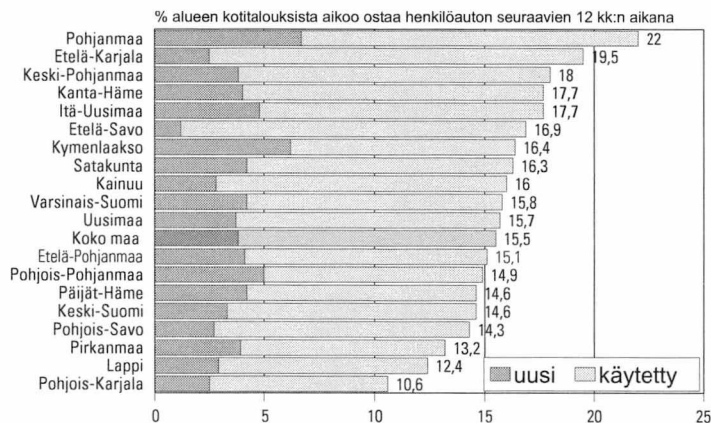
## Seuraavien 12 kuukauden aikana



## Aikomukset mittausajankohdasta toiseen



## Auton ostoaikomukset maakunnittain 2. neljännes 2009



Itä-Uudenmaan, Kainuun, Keski-Pohjanmaan ja erityisesti Ahvenanmaan luvut eivät ole haastattelujen pienen määrän takia yhtä luotettavia kuin muiden maakuntien luvut. Ahvenanmaan lukuja ei esitetä niiden suuren satunnaisvaihtelun vuoksi.

# 11. Rahankäyttöaikomukset joihinkin kohteisiin maakunnittain ja väestöryhmittäin \*)

Seuraavien 6 kk aikana, 2. neljännes 2009  
% kotitalouksista aikoo käyttää rahaa:

Maakunta	ASUNNON KORJAUS			KODIN SISUSTUS			VIIHDE-ELEKTRONIIKKA			KODINKONEET		
	kyllä	ehkä	yht	kyllä	ehkä	yht	kyllä	ehkä	yht	kyllä	ehkä	yht
Uusimaa	26,9	8,1	<b>35,0</b>	41,8	13,1	<b>54,9</b>	27,5	13,9	<b>41,4</b>	11,3	10,6	<b>21,9</b>
Varsinais-Suomi	28,3	7,3	<b>35,6</b>	32,2	12,2	<b>44,4</b>	20,8	15,7	<b>36,5</b>	11,7	5,8	<b>17,5</b>
Satakunta	43,0	7,3	<b>50,3</b>	30,2	11,7	<b>41,9</b>	16,0	9,2	<b>25,2</b>	12,4	6,8	<b>19,2</b>
Kanta-Häme	36,3	5,5	<b>41,8</b>	31,5	11,2	<b>42,7</b>	16,6	11,1	<b>27,7</b>	12,2	7,1	<b>19,3</b>
Pirkanmaa	36,9	7,0	<b>43,9</b>	39,8	8,5	<b>48,3</b>	20,8	12,6	<b>33,4</b>	12,4	6,4	<b>18,8</b>
Päijät-Häme	33,4	6,8	<b>40,2</b>	31,9	11,8	<b>43,7</b>	15,1	9,8	<b>24,9</b>	10,3	5,6	<b>15,9</b>
Kymenlaakso	36,4	17,9	<b>54,3</b>	25,9	11,3	<b>37,2</b>	19,3	12,2	<b>31,5</b>	9,1	6,9	<b>16,0</b>
Etelä-Karjala	33,7	8,7	<b>42,4</b>	41,5	9,0	<b>50,5</b>	23,4	11,3	<b>34,7</b>	19,4	7,4	<b>26,8</b>
Etelä-Savo	29,5	12,2	<b>41,7</b>	30,5	12,7	<b>43,2</b>	22,5	13,8	<b>36,3</b>	12,3	2,9	<b>15,2</b>
Pohjois-Savo	30,8	9,9	<b>40,7</b>	39,1	7,6	<b>46,7</b>	16,3	12,5	<b>28,8</b>	12,4	3,1	<b>15,5</b>
Pohjois-Karjala	43,0	4,1	<b>47,1</b>	35,5	11,0	<b>46,5</b>	19,6	14,1	<b>33,7</b>	14,6	7,3	<b>21,9</b>
Keski-Suomi	26,5	10,2	<b>36,7</b>	35,2	13,4	<b>48,6</b>	22,8	11,5	<b>34,3</b>	8,9	7,3	<b>16,2</b>
Etelä-Pohjanmaa	35,0	9,3	<b>44,3</b>	40,6	7,5	<b>48,1</b>	20,6	7,5	<b>28,1</b>	14,8	9,1	<b>23,9</b>
Pohjanmaa	30,3	8,2	<b>38,5</b>	28,7	9,5	<b>38,2</b>	20,8	13,6	<b>34,4</b>	9,8	8,4	<b>18,2</b>
Keski-Pohjanmaa	41,6	12,7	<b>54,3</b>	21,8	10,5	<b>32,3</b>	17,3	9,1	<b>26,4</b>	10,0	9,0	<b>19,0</b>
Pohjois-Pohjanmaa	36,3	8,3	<b>44,6</b>	39,6	10,9	<b>50,5</b>	22,2	14,9	<b>37,1</b>	9,9	11,3	<b>21,2</b>
Kainuu	33,4	7,9	<b>41,3</b>	32,8	6,3	<b>39,1</b>	17,6	4,2	<b>21,8</b>	10,2	0,6	<b>10,8</b>
Lappi	33,6	9,0	<b>42,6</b>	28,8	8,9	<b>37,7</b>	22,7	13,5	<b>36,2</b>	9,5	9,9	<b>19,4</b>
Itä-Uusimaa	42,7	7,6	<b>50,3</b>	36,6	4,4	<b>41,0</b>	24,3	10,0	<b>34,3</b>	15,6	5,0	<b>20,6</b>
<b>Koko maa</b>	<b>32,3</b>	<b>8,4</b>	<b>40,7</b>	<b>36,3</b>	<b>11,0</b>	<b>47,3</b>	<b>22,1</b>	<b>12,7</b>	<b>34,8</b>	<b>11,6</b>	<b>7,8</b>	<b>19,4</b>

Väestöryhmä *)	ASUNNON KORJAUS			KODIN SISUSTUS			VIIHDE-ELEKTRONIIKKA			KODINKONEET		
	kyllä	ehkä	yht	kyllä	ehkä	yht	kyllä	ehkä	yht	kyllä	ehkä	yht
Miehet	34,9	7,7	<b>42,6</b>	34,2	10,6	<b>44,8</b>	25,3	13,0	<b>38,3</b>	11,9	9,3	<b>21,2</b>
Naiset	29,7	9,1	<b>38,8</b>	38,4	11,4	<b>49,8</b>	18,8	12,3	<b>31,1</b>	11,3	6,3	<b>17,6</b>
15–24 -vuotiaat	16,9	8,2	<b>25,1</b>	45,2	13,4	<b>58,6</b>	36,0	17,1	<b>53,1</b>	14,9	8,1	<b>23,0</b>
25–34 -vuotiaat	24,3	9,4	<b>33,7</b>	53,8	13,2	<b>67,0</b>	32,8	16,6	<b>49,4</b>	17,8	10,1	<b>27,9</b>
35–44 -vuotiaat	39,6	7,4	<b>47,0</b>	45,6	12,8	<b>58,4</b>	26,8	14,6	<b>41,4</b>	13,9	11,1	<b>25,0</b>
45–54 -vuotiaat	39,2	8,5	<b>47,7</b>	35,1	11,6	<b>46,7</b>	17,1	13,1	<b>30,2</b>	10,7	9,6	<b>20,3</b>
55–64 -vuotiaat	37,8	8,0	<b>45,8</b>	26,5	8,4	<b>34,9</b>	12,5	8,3	<b>20,8</b>	7,8	5,2	<b>13,0</b>
65–74 -vuotiaat	33,2	8,9	<b>42,1</b>	14,9	7,4	<b>22,3</b>	11,4	8,1	<b>19,5</b>	6,1	3,6	<b>9,7</b>
Perusasteen koulutus	28,9	6,7	<b>35,6</b>	28,6	9,7	<b>38,3</b>	18,1	10,3	<b>28,4</b>	8,1	6,5	<b>14,6</b>
Keskiasteen koulutus	29,6	8,7	<b>38,3</b>	36,3	11,4	<b>47,7</b>	22,6	13,9	<b>36,5</b>	12,8	8,2	<b>21,0</b>
Korkea-asteen koulutus	39,7	9,7	<b>49,4</b>	44,2	11,6	<b>55,8</b>	25,2	13,4	<b>38,6</b>	13,6	8,6	<b>22,2</b>
Pääkaupunkiseutu	24,2	8,2	<b>32,4</b>	42,7	13,8	<b>56,5</b>	28,7	14,6	<b>43,3</b>	11,4	10,7	<b>22,1</b>
Muu Etelä-Suomi	35,6	8,8	<b>44,4</b>	34,8	10,4	<b>45,2</b>	20,6	11,2	<b>31,8</b>	12,3	7,6	<b>19,9</b>
Länsi-Suomi	33,3	8,0	<b>41,3</b>	34,2	10,5	<b>44,7</b>	20,4	12,2	<b>32,6</b>	11,6	6,9	<b>18,5</b>
Itä-Suomi	33,7	9,0	<b>42,7</b>	35,7	9,9	<b>45,6</b>	18,9	13,3	<b>32,2</b>	13,0	4,1	<b>17,1</b>
Pohjois-Suomi	35,1	8,4	<b>43,5</b>	35,5	9,8	<b>45,3</b>	21,8	13,2	<b>35,0</b>	9,8	9,6	<b>19,4</b>
Maatalousyrittäjät	47,0	10,0	<b>57,0</b>	21,2	5,0	<b>26,2</b>	6,7	16,1	<b>22,8</b>	2,8	1,9	<b>4,7</b>
Muut yrittäjät	38,3	7,8	<b>46,1</b>	40,4	12,3	<b>52,7</b>	25,7	11,7	<b>37,4</b>	13,5	6,8	<b>20,3</b>
Ylemmät toimihenkilöt	39,5	8,3	<b>47,8</b>	50,0	11,6	<b>61,6</b>	31,4	15,7	<b>47,1</b>	16,5	12,6	<b>29,1</b>
Alemmat toimihenkilöt	32,6	9,1	<b>41,7</b>	47,6	13,3	<b>60,9</b>	23,1	14,0	<b>37,1</b>	13,4	9,1	<b>22,5</b>
Työntekijät	33,0	10,1	<b>43,1</b>	36,9	12,2	<b>49,1</b>	19,5	13,3	<b>32,8</b>	12,5	6,0	<b>18,5</b>
Työttömät	22,3	5,8	<b>28,1</b>	26,9	9,4	<b>36,3</b>	17,6	10,4	<b>28,0</b>	9,1	8,7	<b>17,8</b>
Opiskelijat	17,7	6,7	<b>24,4</b>	44,1	14,8	<b>58,9</b>	35,2	17,2	<b>52,4</b>	14,3	9,6	<b>23,9</b>
Eläkeläiset	34,5	7,5	<b>42,0</b>	19,6	6,9	<b>26,5</b>	12,8	8,9	<b>21,7</b>	6,8	5,1	<b>11,9</b>
Omaa kotitaloutta hoitavat yms.	30,3	15,6	<b>45,9</b>	40,6	14,3	<b>54,9</b>	22,7	9,5	<b>32,2</b>	11,6	5,9	<b>17,5</b>
Yksinasuvat	20,1	7,0	<b>27,1</b>	32,4	10,3	<b>42,7</b>	21,0	13,7	<b>34,7</b>	10,9	7,4	<b>18,3</b>
Lapsiperheet	40,4	11,0	<b>51,4</b>	49,3	11,4	<b>60,7</b>	29,0	14,2	<b>43,2</b>	14,6	9,7	<b>24,3</b>
Muut (aikuis)taloudet	40,0	8,2	<b>48,2</b>	32,8	11,5	<b>44,3</b>	19,1	10,7	<b>29,8</b>	10,7	7,2	<b>17,9</b>
Alin tuloneljäsnes	17,8	5,9	<b>23,7</b>	28,0	8,3	<b>36,3</b>	19,5	12,2	<b>31,7</b>	10,0	5,5	<b>15,5</b>
2. alin tuloneljäsnes	26,2	8,1	<b>34,3</b>	32,0	12,5	<b>44,5</b>	20,2	12,3	<b>32,5</b>	9,1	7,9	<b>17,0</b>
2. ylin tuloneljäsnes	37,3	9,7	<b>47,0</b>	40,6	12,1	<b>52,7</b>	22,0	12,9	<b>34,9</b>	13,4	8,5	<b>21,9</b>
Ylin tuloneljäsnes	53,1	8,3	<b>61,4</b>	49,8	10,3	<b>60,1</b>	28,5	13,3	<b>41,8</b>	16,2	9,5	<b>25,7</b>
Tulot tuntemattomat	28,6	14,6	<b>43,2</b>	26,5	10,3	<b>36,8</b>	21,2	13,6	<b>34,8</b>	7,7	8,3	<b>16,0</b>
<b>Kaikki yhteensä</b>	<b>32,3</b>	<b>8,4</b>	<b>40,7</b>	<b>36,3</b>	<b>11,0</b>	<b>47,3</b>	<b>22,1</b>	<b>12,7</b>	<b>34,8</b>	<b>11,6</b>	<b>7,8</b>	<b>19,4</b>

\*) Väestöryhmä määritellään tässä vastaajan tai vastaajan kotitalouden ominaisuuden perusteella.

**Seuraavien 6 kk aikana, 2. neljännes 2009**  
**% kotitalouksista aikoo käyttää rahaa:**

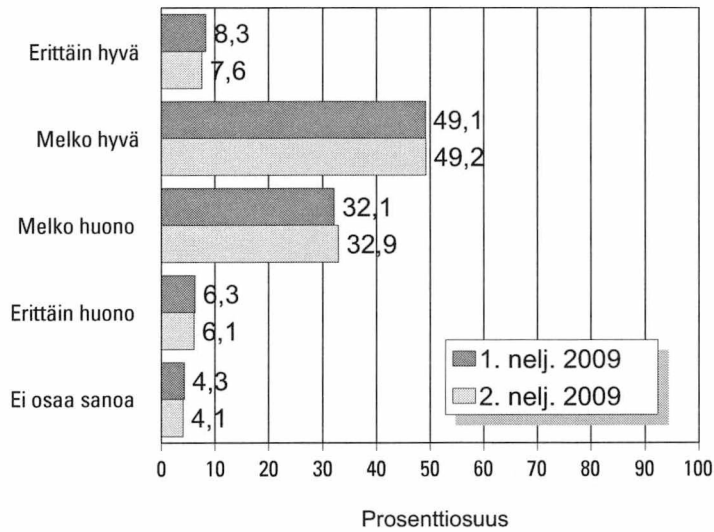
Maakunta	KULKUVÄLINE, EI AUTO			HARRASTUSVÄLINEET			KOTIMAAN LOMA			ULKOMAAN LOMA		
	kyllä	ehkä	yht	kyllä	ehkä	yht	kyllä	ehkä	yht	kyllä	ehkä	yht
Uusimaa	9,0	6,1	15,1	21,0	7,5	28,5	53,9	13,2	67,1	48,3	15,0	63,3
Varsinais-Suomi	8,3	6,6	14,9	16,9	6,8	23,7	42,5	14,0	56,5	38,3	10,5	48,8
Satakunta	9,0	6,2	15,2	15,3	7,5	22,8	38,8	12,3	51,1	26,6	8,6	35,2
Kanta-Häme	5,6	3,9	9,5	17,7	6,3	24,0	51,0	13,3	64,3	30,4	7,9	38,3
Pirkanmaa	7,5	6,4	13,9	19,6	5,5	25,1	51,5	12,3	63,8	29,6	17,0	46,6
Päijät-Häme	9,5	5,9	15,4	15,3	6,4	21,7	47,6	15,2	62,8	38,0	8,3	46,3
Kymenlaakso	11,1	6,9	18,0	21,2	4,2	25,4	39,2	11,3	50,5	36,8	11,2	48,0
Etelä-Karjala	11,6	5,5	17,1	17,5	5,7	23,2	48,5	15,9	64,4	25,5	13,7	39,2
Etelä-Savo	6,7	3,2	9,9	12,3	4,6	16,9	52,1	13,6	65,7	20,8	9,4	30,2
Pohjois-Savo	7,5	6,3	13,8	16,9	8,4	25,3	50,5	14,2	64,7	25,5	11,8	37,3
Pohjois-Karjala	8,4	2,7	11,1	25,6	5,6	31,2	49,6	7,5	57,1	30,6	13,5	44,1
Keski-Suomi	6,7	6,7	13,4	19,4	4,2	23,6	52,8	14,8	67,6	29,4	14,7	44,1
Etelä-Pohjanmaa	9,8	2,1	11,9	19,4	5,3	24,7	51,7	8,9	60,6	28,6	7,4	36,0
Pohjanmaa	7,8	9,3	17,1	15,4	11,4	26,8	44,4	9,4	53,8	41,6	14,0	55,6
Keski-Pohjanmaa	3,7	0,7	4,4	15,0	3,9	18,9	38,4	20,0	58,4	23,9	21,5	45,4
Pohjois-Pohjanmaa	8,9	3,9	12,8	21,6	7,1	28,7	64,9	13,3	78,2	28,1	10,8	38,9
Kainuu	2,5	2,1	4,6	16,5	1,1	17,6	50,8	14,9	65,7	29,1	2,6	31,7
Lappi	8,2	5,4	13,6	23,4	10,0	33,4	53,4	14,4	67,8	27,0	5,2	32,2
Itä-Uusimaa	5,3	7,8	13,1	16,2	3,5	19,7	53,0	16,2	69,2	36,2	17,3	53,5
<b>Koko maa</b>	<b>8,3</b>	<b>5,7</b>	<b>14,0</b>	<b>19,0</b>	<b>6,6</b>	<b>25,6</b>	<b>50,6</b>	<b>13,1</b>	<b>63,7</b>	<b>35,5</b>	<b>12,5</b>	<b>48,0</b>

Väestöryhmä *)	KULKUVÄLINE, EI AUTO			HARRASTUSVÄLINEET			KOTIMAAN LOMA			ULKOMAAN LOMA		
	kyllä	ehkä	yht	kyllä	ehkä	yht	kyllä	ehkä	yht	kyllä	ehkä	yht
Miehet	9,3	6,9	16,2	21,7	6,6	28,3	50,5	12,9	63,4	34,9	12,3	47,2
Naiset	7,4	4,5	11,9	16,3	6,7	23,0	50,7	13,3	64,0	36,2	12,6	48,8
15–24 -vuotiaat	11,8	8,9	20,7	26,1	10,6	36,7	46,6	14,5	61,1	38,5	15,6	54,1
25–34 -vuotiaat	13,2	9,4	22,6	28,7	10,4	39,1	56,8	13,4	70,2	40,6	13,1	53,7
35–44 -vuotiaat	10,6	6,6	17,2	28,6	9,8	38,4	59,8	12,7	72,5	40,4	10,6	51,0
45–54 -vuotiaat	9,6	5,1	14,7	17,5	5,3	22,8	50,1	12,9	63,0	34,7	14,0	48,7
55–64 -vuotiaat	3,9	3,3	7,2	10,8	3,1	13,9	47,9	13,1	61,0	32,6	11,5	44,1
65–74 -vuotiaat	2,5	1,6	4,1	7,7	2,1	9,8	43,6	11,9	55,5	27,5	9,9	37,4
Perusasteen koulutus	6,7	5,1	11,8	14,0	6,3	20,3	40,4	12,8	53,2	27,8	11,9	39,7
Keskiasteen koulutus	8,6	6,7	15,3	20,0	6,8	26,8	50,7	14,1	64,8	32,3	12,8	45,1
Korkea-asteen koulutus	9,6	4,8	14,4	22,6	6,8	29,4	60,9	12,0	72,9	48,3	12,5	60,8
Pääkaupunkiseutu	9,5	6,1	15,6	22,6	8,1	30,7	54,9	12,0	66,9	52,8	14,1	66,9
Muu Etelä-Suomi	8,5	6,0	14,5	17,2	5,5	22,7	48,5	14,9	63,4	34,0	13,0	47,0
Länsi-Suomi	8,0	6,2	14,2	17,6	6,3	23,9	46,5	12,6	59,1	32,5	12,9	45,4
Itä-Suomi	7,5	4,5	12,0	17,9	6,6	24,5	50,7	12,3	63,0	25,5	11,6	37,1
Pohjois-Suomi	7,9	4,2	12,1	21,5	20,4	41,9	59,7	13,8	73,5	27,9	8,1	36,0
Maatalousyrittäjät	10,2	9,7	19,9	20,4	1,8	22,2	52,3	8,4	60,7	22,3	13,8	36,1
Muut yrittäjät	10,6	5,2	15,8	23,4	5,2	28,6	58,1	13,7	71,8	38,4	14,3	52,7
Ylemmät toimihenkilöt	11,1	6,7	17,8	29,3	9,1	38,4	64,6	12,0	76,6	55,1	14,1	69,2
Alemmat toimihenkilöt	10,8	6,5	17,3	21,1	6,9	28,0	55,7	13,0	68,7	42,8	13,1	55,9
Työntekijät	8,8	8,9	17,7	19	7,1	26,1	50,3	12,5	62,8	28,8	11,9	40,7
Työttömät	6,6	4,2	10,8	14,6	9,8	24,4	38,3	14,6	52,9	17,1	11,9	29,0
Opiskelijat	11,5	8,4	19,9	27,9	9,3	37,2	46,4	14,4	60,8	43,4	13,8	57,2
Eläkeläiset	3,4	2,0	5,4	8,8	2,9	11,7	42,7	13,4	56,1	27,1	10,3	37,4
Omaa kotitaloutta hoitavat yms.	8,9	3,9	12,8	13,5	9,9	23,4	53,0	12,4	65,4	21,3	14,1	35,4
Yksinasuvat	6,2	5,5	11,7	17,5	7,2	24,7	46,6	14,7	61,3	33,8	12,6	46,4
Lapsiperheet	15,9	7,3	23,2	27,5	8,6	36,1	56,7	12,6	69,3	35,1	12,4	47,5
Muut (aikuis)taloudet	6,1	5,0	11,1	15,7	4,9	20,6	51,2	11,8	63,0	37,6	12,3	49,9
Alin tuloneljännes	5,4	5,2	10,6	13,2	7,7	20,9	38,0	15,0	53,0	22,9	10,5	33,4
2. alin tuloneljännes	6,6	6,0	12,6	17,5	5,2	22,7	48,5	15,4	63,9	30,3	12,3	42,6
2. ylin tuloneljännes	10,1	6,0	16,1	20,8	6,4	27,2	57,7	11,2	68,9	41,2	12,9	54,1
Ylin tuloneljännes	12,1	5,3	17,4	27,6	7,4	35,0	65,1	9,5	74,6	53,7	13,1	66,8
Tulot tuntemattomat	8,5	5,5	14,0	12,5	8,9	21,4	28,2	15,1	43,3	25,2	17,4	42,6
<b>Kaikki yhteensä</b>	<b>8,3</b>	<b>5,7</b>	<b>14,0</b>	<b>19,0</b>	<b>6,6</b>	<b>25,6</b>	<b>50,6</b>	<b>13,1</b>	<b>63,7</b>	<b>35,5</b>	<b>12,5</b>	<b>48,0</b>

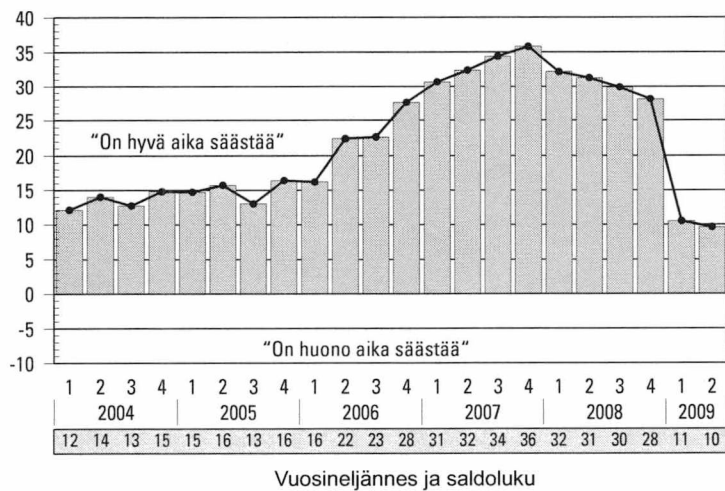
\*) Väestöryhmä määritellään tässä vastaajan tai vastaajan kotitalouden ominaisuuden perusteella.

# 12. Millainen ajankohta on

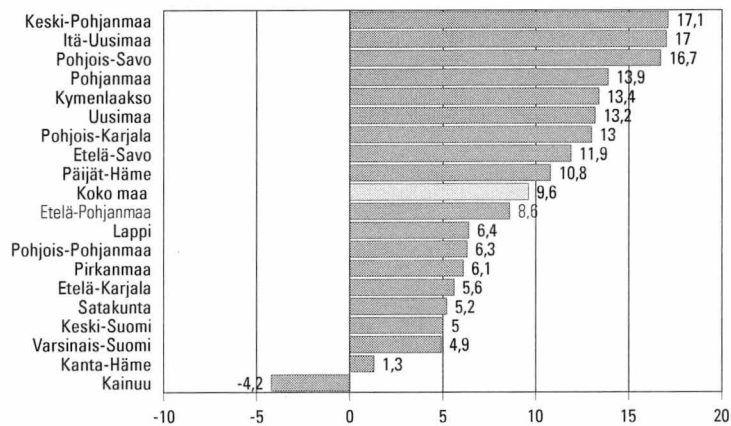
## Säästämisen kannalta



## Saldolukuna mittausajankohdasta toiseen

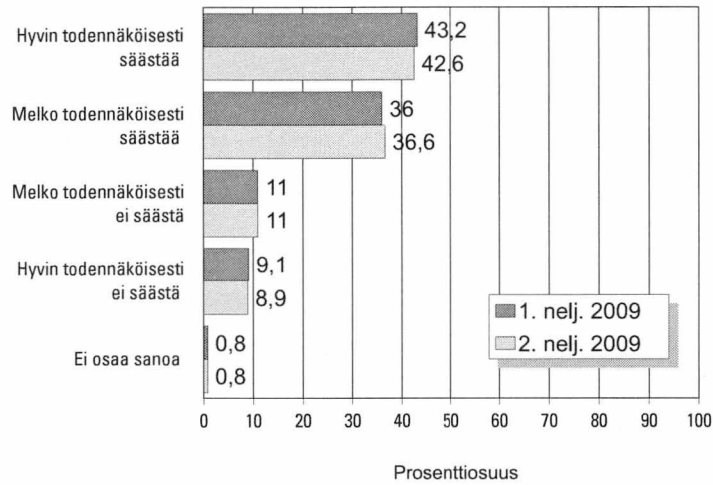


## Saldoluvut maakunnittain 2. neljännes 2009

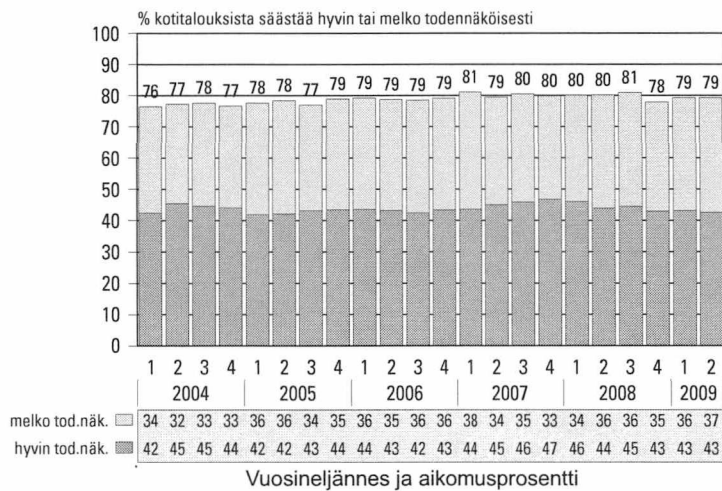


Itä-Uudenmaan, Kainuun, Keski-Pohjanmaan ja erityisesti Ahvenanmaan luvut eivät ole haastattelujen pienen määrän takia yhtä luotettavia kuin muiden maakuntien luvut. Ahvenanmaan lukuja ei esitetä niiden suuren satunnaisuutensa vuoksi.

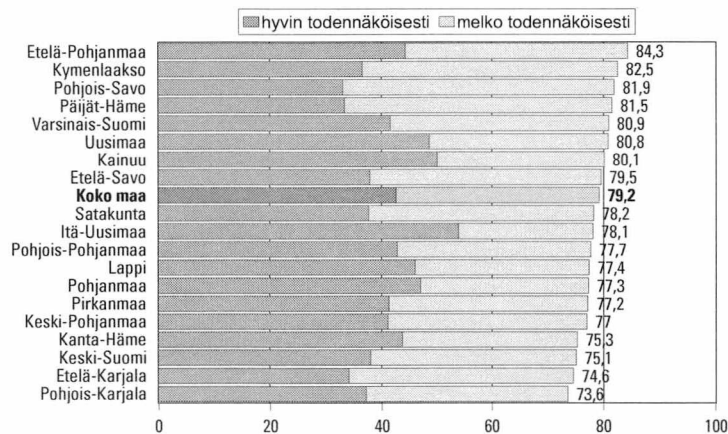
# 13. Kuinka todennäköisesti talous säästää



## Säästämisaikomus ajankohdasta toiseen



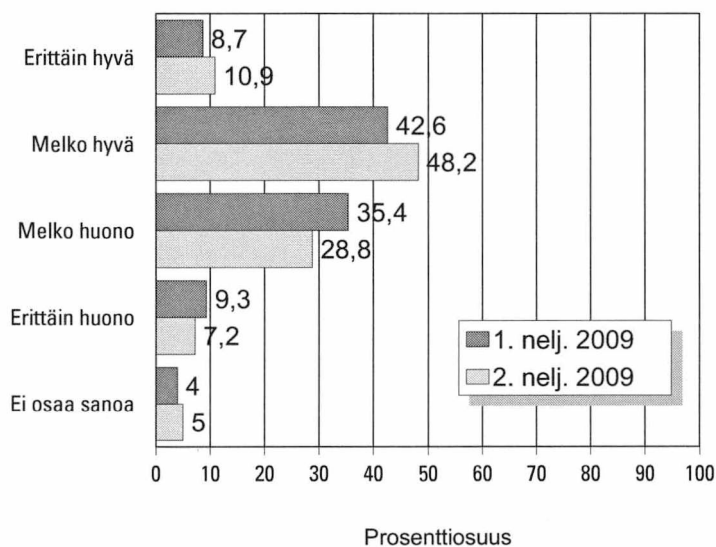
## Säästämisaikomus maakunnittain 2. neljännes 2009



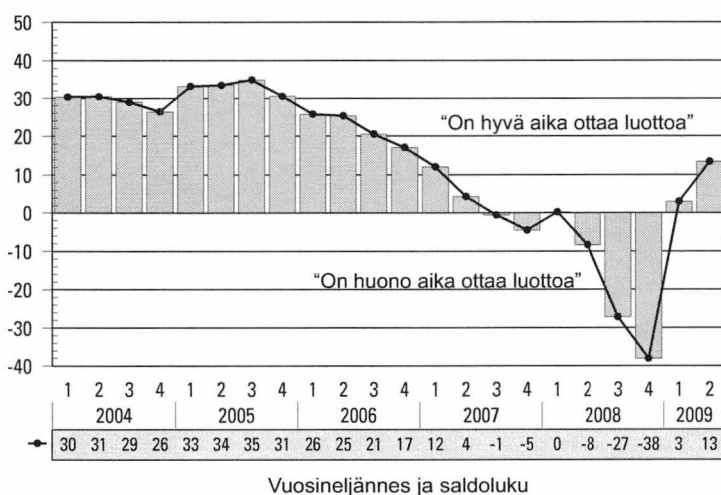
Itä-Uudenmaan, Kainuun, Keski-Pohjanmaan ja erityisesti Ahvenanmaan luvut eivät ole haastattelujen pienen määrän takia yhtä luotettavia kuin muiden maakuntien luvut. Ahvenanmaan lukuja ei esitetä niiden suuren satunnaisuutensa vuoksi.

# 14. Millainen ajankohta on

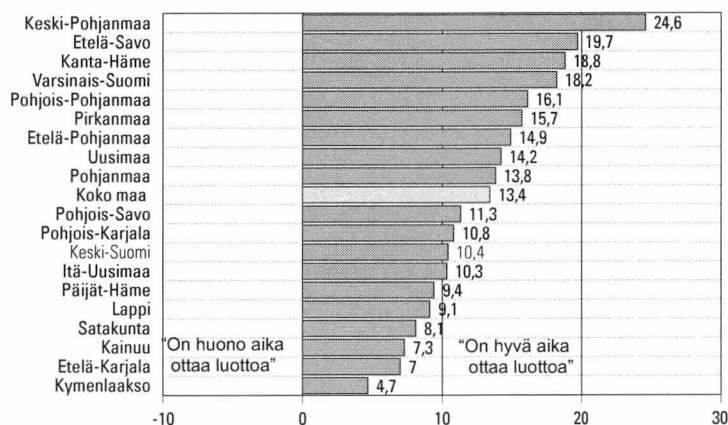
## Luotonoton kannalta



## Saldolukuna mittausajankohdasta toiseen



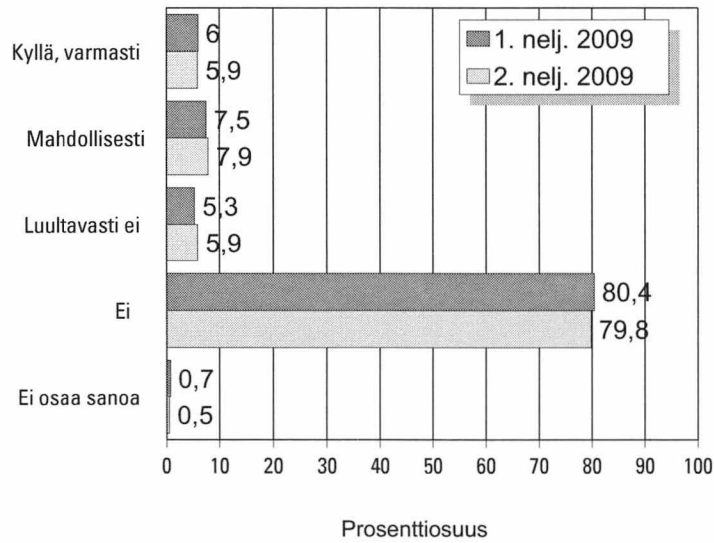
## Saldoluvut maakunnittain 2. neljännes 2009



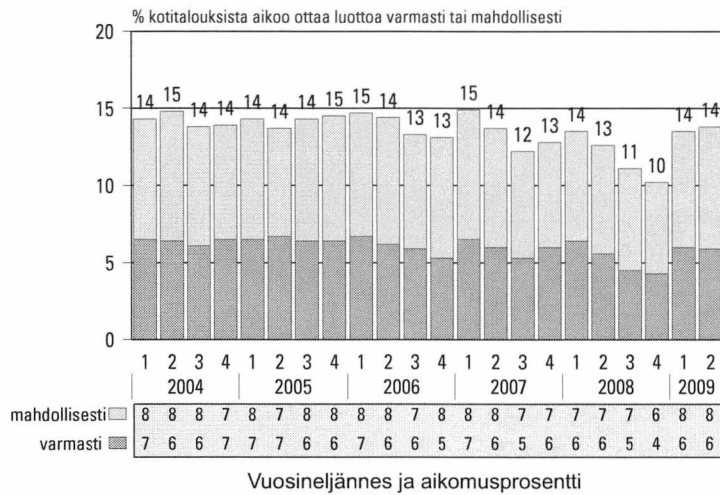
Itä-Uudenmaan, Kainuun, Keski-Pohjanmaan ja erityisesti Ahvenanmaan luvut eivät ole haastattelujen pienen määrän takia yhtä luotettavia kuin muiden maakuntien luvut. Ahvenanmaan lukuja ei esitetä niiden suuren satunnaisvaihtelun vuoksi.

# 15. Aikooko talous ottaa luottoa

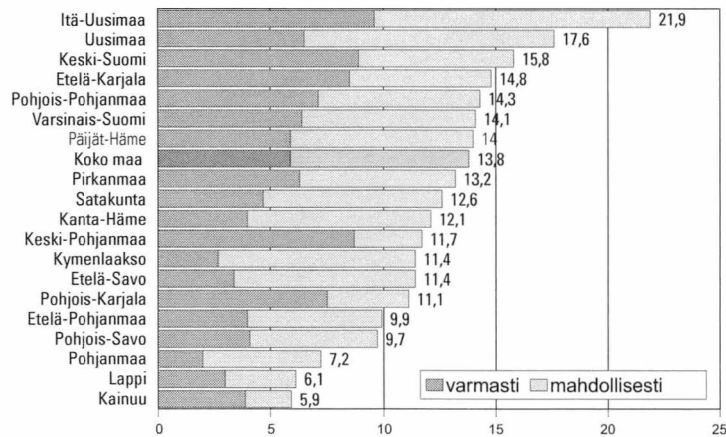
## Seuraavien 12 kuukauden aikana



## Luoton ottoaikomus ajankohdasta toiseen



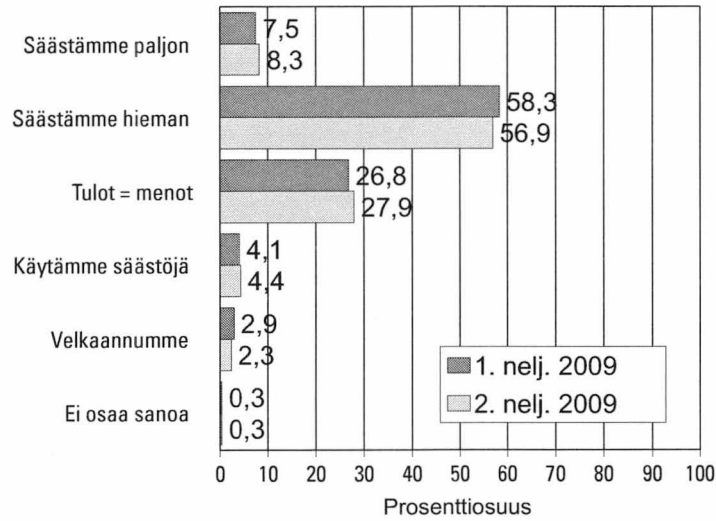
## Luoton ottoaikomukset maakunnittain 2. neljännes 2009



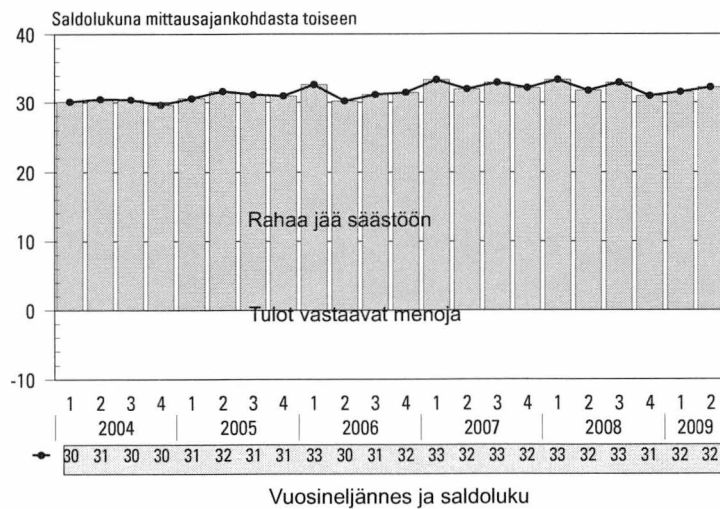
Itä-Uudenmaan, Kainuun, Keski-Pohjanmaan ja erityisesti Ahvenanmaan luvut eivät ole haastattelujen pienen määrän takia yhtä luotettavia kuin muiden maakuntien luvut. Ahvenanmaan lukuja ei esitetä niiden suuren satunnaisvaihtelun vuoksi.

# 16. Kotitalouden rahatilanne

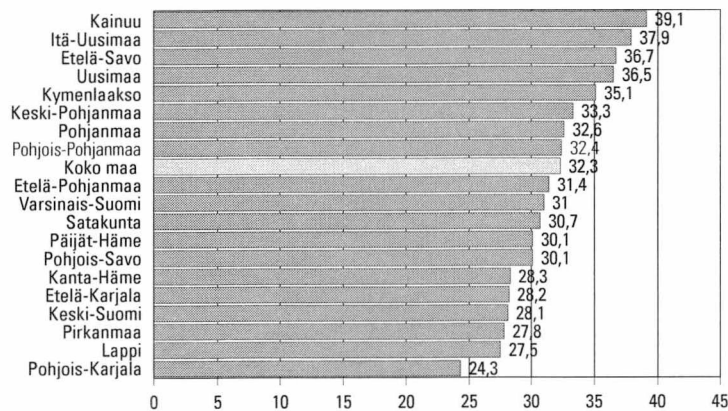
## Mikä on nykyinen rahatilanteenne?



## Saldolukuna mittausajankohdasta toiseen



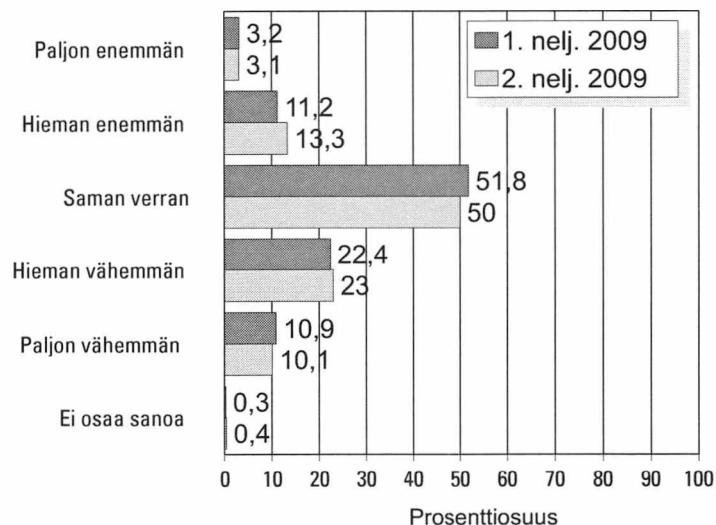
## Saldoluvut maakunnittain 2. neljännes 2009



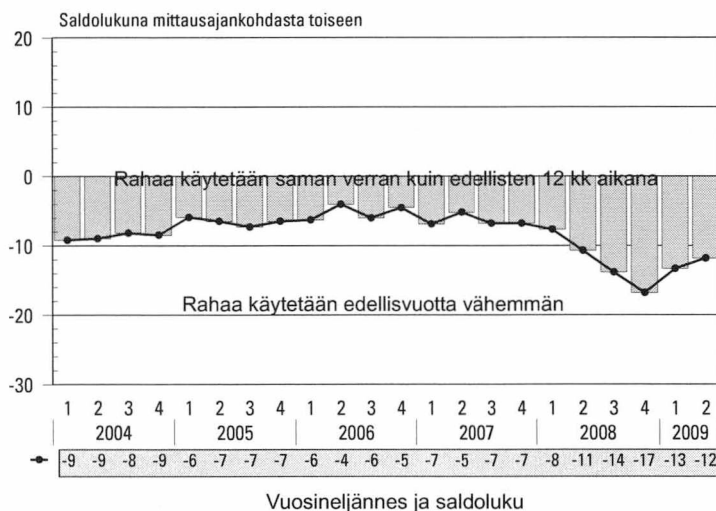
Itä-Uudenmaan, Kainuun, Keski-Pohjanmaan ja erityisesti Ahvenanmaan luvut eivät ole haastattelujen pienen määrän takia yhtä luotettavia kuin muiden maakuntien luvut. Ahvenanmaan lukuja ei esitetä niiden suuren satunnaisuutensa vuoksi.

# 17. Rahankäyttö kestotavaroihin

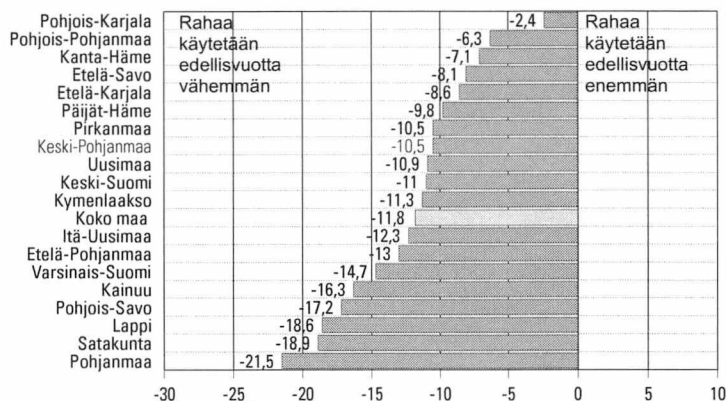
**Paljonko rahaa käyttätte kestotavaroihin seuraavien 12 kk aikana verrattuna edellisiin 12 kk?**



## Saldolukuna mittausajankohdasta toiseen



## Saldoluvut maakunnittain 2. neljännes 2009



Itä-Uudenmaan, Kainuun, Keski-Pohjanmaan ja erityisesti Ahvenanmaan luvut eivät ole haastattelujen pienen määrän takia yhtä luotettavia kuin muiden maakuntien luvut. Ahvenanmaan lukuja ei esitetä niiden suuren satunnaisvaihtelun vuoksi.

# 18. Joidenkin laitteiden yleisyys kotitalouksissa maakunnittain helmi- ja toukokuussa 2009 keskimäärin \*)

## kuinka monella prosentilla kotitalouksista on käytettävissään:

Maakunta.	Televisio	Kaapeli-tv/ satelliitti- antenni	TV-maksu- kortti (uusi kysymys)	Tietokone televisiona (uusi kysymys)	DVD-laite	Tallentava digisovitin tai DVD-laite (uusi kysymys)	Video- kamera	Digitaal- kamera	Tietokone	Kannettava tietokone
Uusimaa	88,8	52,3	24,3	19,7	63,4	48,0	21,5	70,8	88,7	67,2
Varsinais-Suomi	88,5	56,5	25,2	8,8	54,1	47,4	20,4	64,0	81,6	57,9
Satakunta	87,5	38,7	27,0	9,4	65,8	44,6	18,9	57,2	76,2	52,5
Kanta-Häme	94,8	52,1	28,2	13,5	74,3	58,2	21,1	63,2	74,0	51,3
Pirkanmaa	85,9	49,7	18,9	13,9	58,5	45,2	20,3	66,4	82,2	53,5
Päijät-Häme	90,6	48,8	26,5	11,3	54,8	38,1	8,8	59,5	75,8	41,1
Kymenlaakso	94,0	40,5	30,1	7,0	55,7	47,4	19,4	61,4	66,6	53,1
Etelä-Karjala	97,5	42,6	25,1	10,6	61,2	42,6	20,4	65,4	68,4	42,7
Etelä-Savo	97,2	48,2	29,2	17,3	62,1	56,6	22,4	63,7	75,9	48,0
Pohjois-Savo	93,3	53,8	22,1	10,2	51,1	33,3	17,3	52,2	72,9	48,6
Pohjois-Karjala	92,2	47,1	18,3	15,5	50,7	40,3	18,3	61,3	67,4	43,8
Keski-Suomi	87,4	41,7	22,8	17,6	62,6	49,6	26,7	61,8	78,9	55,5
Etelä-Pohjanmaa	95,1	29,9	31,1	11,2	62,3	51,5	24,8	70,1	84,2	53,6
Pohjanmaa	91,3	78,8	56,6	25,4	74,1	43,2	29,0	76,7	90,5	62,8
Keski-Pohjanmaa	97,7	47,1	34,0	9,2	75,3	51,5	34,4	70,4	83,4	33,3
Pohjois-Pohjanmaa	88,2	42,1	25,9	17,9	53,3	38,9	16,3	67,6	73,6	49,7
Kainuu	89,5	30,4	28,1	10,3	55,5	37,8	11,4	63,1	74,7	56,0
Lappi	90,0	41,9	23,1	18,9	52,5	30,8	16,8	64,7	84,5	58,3
Itä-Uusimaa	88,3	32,7	37,9	12,4	58,4	42,2	18,4	72,1	87,5	55,5
<b>Koko maa</b>	<b>90,0</b>	<b>48,5</b>	<b>25,8</b>	<b>15,0</b>	<b>59,9</b>	<b>45,0</b>	<b>20,2</b>	<b>65,8</b>	<b>80,7</b>	<b>56,0</b>

Maakunta.	Tulostin	Laajakaista- yhteys	Liikkuva laajakaista- yhteys (uusi kysymys)	Langaton sisäverkko (uusi kysymys)	Lanka- puhelin	Matka- puhelin	Kamera- puhelin	Tietokone puhelimena (uusi kysymys)	Henkilö- auto	GPS- paikannin autossa (uusi kysymys)
Uusimaa	54,7	80,1	22,5	37,9	26,1	99,3	80,2	21,9	66,2	19,7
Varsinais-Suomi	59,6	69,2	17,9	30,6	38,8	97,8	68,7	19,9	85,4	24,6
Satakunta	51,7	69,6	19,1	29,9	43,5	97,5	74,8	14,3	86,7	26,2
Kanta-Häme	58,8	67,0	16,7	33,5	26,8	100,0	74,0	18,7	81,8	24,3
Pirkanmaa	58,7	71,9	15,1	26,4	28,3	99,7	73,6	17,0	79,2	21,8
Päijät-Häme	58,1	65,5	15,4	26,2	39,9	100,0	72,9	19,1	80,0	23,6
Kymenlaakso	45,5	59,8	21,0	24,4	17,2	100,0	68,7	14,1	87,1	25,5
Etelä-Karjala	42,3	58,6	11,8	25,3	18,9	97,8	65,6	14,4	76,5	14,1
Etelä-Savo	54,5	63,9	14,1	19,4	19,4	97,2	69,6	18,3	93,6	25,3
Pohjois-Savo	48,1	62,2	20,7	22,0	15,6	98,6	62,9	15,2	72,8	13,4
Pohjois-Karjala	49,0	58,5	16,1	14,1	30,4	100,0	57,9	17,7	80,9	18,4
Keski-Suomi	55,9	66,8	17,7	28,2	12,8	98,6	79,1	18,6	75,9	15,1
Etelä-Pohjanmaa	62,6	71,4	16,1	25,1	40,3	99,2	71,1	14,9	90,5	37,3
Pohjanmaa	61,1	80,8	17,0	35,2	60,3	97,0	74,4	30,5	97,9	37,0
Keski-Pohjanmaa	55,0	74,8	10,8	23,0	52,8	93,1	64,5	15,4	86,2	12,9
Pohjois-Pohjanmaa	53,0	66,1	14,9	25,5	28,0	97,1	72,1	18,0	76,2	21,8
Kainuu	56,6	66,2	19,4	19,8	12,4	100,0	60,8	17,4	91,2	19,5
Lappi	59,7	74,5	22,3	31,2	6,6	100,0	84,7	20,2	96,8	16,6
Itä-Uusimaa	54,0	72,3	19,4	29,5	27,5	100,0	70,0	19,3	86,2	22,9
<b>Koko maa</b>	<b>55,0</b>	<b>71,0</b>	<b>18,5</b>	<b>29,6</b>	<b>28,2</b>	<b>98,8</b>	<b>73,5</b>	<b>19,0</b>	<b>78,6</b>	<b>21,6</b>

\*) Kyseltävien laitteiden listaa muutettiin helmikuussa 2009. Osa aiemmista nimikkeistä jätettiin pois ja tilalle otettiin uusia. Uusien nimikkeiden kohdalla on maininta (uusi kysymys).

# JULKAISUT

Kuluttajabarometrin tuloksista ilmestyvät Tilastokeskuksen  
*Tulot ja kulutus* -sarjassa  
seuraavat julkaisut:

***Kuluttajabarometri-kuukausijulkaisussa*** esitetään laajasti tutkimuksen aikasarjatiedot noin kahden viikon kuluessa haastatteluista. Tuotenumero 3142.

***Kuluttajabarometri maakunnittain -julkaisussa*** on tekstikatsaus keskeisistä tuloksista sekä graafiset esitykset tärkeimmistä muuttujista maakunnittain. Julkaisu ilmestyy neljännesvuosittain. Tuotenumero 3139.

***Kuluttajabarometri: taulukot -julkaisussa*** esitetään tarkkaa tietoa kysymysten vastausjakaumista. Taustatietoina käytetään useita vastaajaa ja hänen kotitalouttaan kuvaavia muuttujia. Julkaisu ilmestyy kuukausittain. Tuotenumero 3145.

Julkaisuja toimitetaan myös sähköisessä PDF-muodossa (Acrobat Reader). Tilastokeskuksesta on tilattavissa kuluttajabarometrin muutakin taulukko- ja kuviomateriaalia.

## **Yhteystiedot**

Tilastokeskus, myyntipalvelu  
puh. (09) 1734 2011  
faksi (09) 1734 2500  
myynti@tilastokeskus.fi

---

**Suomen virallinen tilasto**  
**Finlands officiella statistik**  
**Official Statistics of Finland**

*Tulot ja kulutus 2009*  
*Inkomst och konsumtion*  
*Income and Consumption*

*Lisätietoja – Förfrågningar – Inquiries:*

Pellervo Marja-aho  
(09) 1734 3349

*Vastaava tilastojohtaja – Ansvarig statistikdirektör – Director in charge:*

Ari Tyrkkö