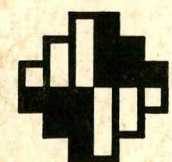


Työvoimatiedustelu Arbetskraftsenkäten Labour force survey

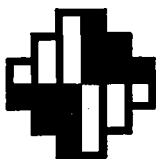
1980

HELSINKI 1981



**Tilastokeskus
Statistikcentralen
Central Statistical Office of Finland**

Työvoimatiedustelu Arbetskraftsenkäten Labour force survey 1980



Tilastokeskus
Statistikcentralen
Central Statistical Office of Finland

HELSINKI 1981

ISSN 0356-3316
ISBN 951-46-5442-0

Helsinki 1981. Valtion painatuskeskus

Alkusanat

Tämän julkaisun tiedot perustuvat Tilastokeskuksessa kuukausittain suoritettavaan työvoimatiedusteluun. Työvoimatiedustelu uudistettiin menetelmältään ja sisällöltään vuonna 1976, josta lähtien myös vuositilastoa on alettu julkaista Suomen virallisen tilaston sarjassa. Vanhan työvoimatiedustelun tuloksia on julkaistu vuosilta 1959–1975 (Tilastotiedotuksia TY). Ne ovat ilmestyneet myös yhteen julkaisuun koottuina aikasarjoina sarjassa Tilastollisia tiedonantoja (N:o 61).

Aineiston käsittelyä ja tilaston laadintaa on johtanut yliaktuaari *Salme Kiiski*.

Helsingissä, Tilastokeskuksessa toukokuussa 1981

Förord

Uppgifterna i denna publikation baserar sig på den arbetskraftsenkät som månatligen utförs vid Statistikcentralen. Arbetskraftsenkätens metodik och innehåll ändrades 1976, varefter även årsstatistiken publiceras i serien Finlands officiella statistik. Den tidigare arbetskraftsenkätens resultat från åren 1959–1975 finns publicerade i serien Statistisk rapport (TY), resultaten har även publicerats sammanställda till tidsserier i serien Statistiska meddelanden (Nr 61).

Bearbetningen av materialet och utarbetandet av statistiken har letts av överaktuarie *Salme Kiiski*.

Helsingfors, Statistikcentralen i maj 1981

Olavi E. Niitamo

Jorma Hyppölä

Sisältö

	Sivu
Johdanto	9
Työvoimatiedustelun menetelmästä	9
Työvoimatiedustelun luotettavuudesta	10
Työvoimatiedustelussa käytettyjä keskeisten tietojen määritelmiä	13
Summary	16
Taulut	20
Työvoimatiedustelun tulosten keskivirheitä	67
Toimialaluokitus suomeksi, ruotsiksi ja englanniksi	72
Tauluissa käytetyt symbolit ja huomautuksia tauluihin	8

Liite

Työvoimatiedustelun lomake	75
--------------------------------------	----

Taulut

(nelj) = vuositietojen lisäksi neljännesvuositiedot
(kk) = vuositietojen lisäksi kuukausitiedot

1. Työikäinen väestö

1. Työikäinen väestö pääryhmittäin sukupuolen mukaan v. 1980	20
2. Työikäinen väestö toiminnan mukaan ikäryhmittäin v. 1980	21
3. Työikäinen väestö toiminnan mukaan v. 1980 (nelj, kk)	22
4. Työikäinen väestö toiminnan ja sukupuolen mukaan v. 1980 (nelj, kk)	23
5. Työikäinen väestö iän ja sukupuolen mukaan v. 1980 (nelj)	24
6. Työvoima iän ja sukupuolen mukaan v. 1980 (nelj)	25
7. Työvoimaosuudet iän ja sukupuolen mukaan v. 1980 (nelj)	26
8. Työvoimaan kuulumaton väestö iän ja sukupuolen mukaan v. 1980 (nelj)	27
9. Työvoimaan kuulumaton väestö toiminnan ja sukupuolen mukaan ikäryhmittäin v. 1980	28
10. Työikäinen väestö toiminnan mukaan lääneittäin v. 1980	29
11. Työikäisen väestön prosenttijakautumat toiminnan mukaan lääneittäin v. 1980	30
12. Työikäinen väestö, työvoima ja työvoimaan kuulumaton väestö sukupuolen mukaan lääneittäin v. 1980	31
13. Työikäinen väestö iän mukaan lääneittäin v. 1980	32
14. Työvoima iän mukaan lääneittäin v. 1980	33
15. Työvoimaosuudet iän mukaan lääneittäin v. 1980	34
16. Työvoima ja työvoimaosuudet naisten siviilisäädyn ja iän mukaan v. 1980	35

2. Työttömät

17. Työttömät ja työttömyysasteet sukupuolen mukaan v. 1980 (nelj, kk)	35
18. Työttömät ikäryhmittäin v. 1980 (nelj)	36
19. Työttömyysasteet ikäryhmittäin v. 1980 (nelj)	36

Innehåll

	Sida
Inledning	9
Om arbetskraftsenkätens metod	9
Om arbetskraftsenkätens tillförlitlighet	10
Definition av de viktigaste begreppen i arbetskraftsenkäten	13
Summary	16
Tabeller	20
Arbetskraftsenkätens resultats medelfel	67
Näringsgrensindelning på finska, svenska och engelska	72
Symboler i tabellerna och anmärkningar till tabellerna	8

Bilaga

Arbetskraftsenkätens blankett	75
---	----

Tabeller

(kvart) = utom årsuppgifter finns kvartalsuppgifter
(mån) = utom årsuppgifter finns månadsuppgifter

1. Befolkning i arbetsför ålder

1. Befolkning i arbetsför ålder i huvudgrupper efter kön år 1980	20
2. Befolkning i arbetsför ålder efter verksamhet i åldersgrupper år 1980	21
3. Befolkning i arbetsför ålder efter verksamhet år 1980 (kvart, mån)	22
4. Befolkning i arbetsför ålder efter verksamhet och kön år 1980 (kvart, mån)	23
5. Befolkning i arbetsför ålder efter ålder och kön år 1980 (kvart)	24
6. Arbetskraften efter ålder och kön år 1980 (kvart)	25
7. Relativa arbetskraftstal efter ålder och kön år 1980 (kvart)	26
8. Befolkning som ej hör till arbetskraften efter ålder och kön år 1980 (kvart)	27
9. Befolkning som ej hör till arbetskraften efter verksamhet och kön i åldersgrupper år 1980	28
10. Befolkning i arbetsför ålder efter verksamhet länsvis år 1980	29
11. Befolkning i arbetsför ålder procentuellt fördelad efter verksamhet länsvis år 1980	30
12. Befolkning i arbetsför ålder, arbetskraften och befolkning som ej hör till arbetskraften efter kön länsvis år 1980	31
13. Befolkning i arbetsför ålder efter ålder länsvis år 1980	32
14. Arbetskraften efter ålder länsvis år 1980	33
15. Relativa arbetskraftstal efter ålder länsvis år 1980	34
16. Arbetskraften och relativa arbetskraftstal efter kvinnornas civilstånd och ålder år 1980	35

2. Arbetslösa

17. Arbetslösa och relativa arbetslöshetstal efter kön år 1980 (kvart, mån)	35
18. Arbetslösa efter åldersgrupp år 1980 (kvart)	36
19. Relativa arbetslöshetstal efter åldersgrupp år 1980 (kvart)	36

20. Työttömät ja työttömyysasteet lääneittäin v. 1980 (nelj)	37
21. Työttömät ja työttömyysasteet toimialoit- tain v. 1980 (nelj)	38
22. Työttömät toimialoittain sukupuolen mu- kaan v. 1980	39
23. Koko viikon ja osan viikkoa työttömänä ol- leet sekä työttömyyspäivät v. 1980 (nelj) . .	39
24. Työttömät ja työttömyyspäivät työttömyy- den laadun mukaan v. 1980 (nelj)	40
25. Työttömyyspäivät kuukausittain v. 1980 (kk)	41

3. Työlliset

3.1. Toimiala

26. Työlliset toimialoittain v. 1980 (nelj, kk) . .	42
27. Työlliset ja työllisten prosenttijakaumat toi- mialan ja sukupuolen mukaan v. 1980	43
28. Työlliset toimialoittain sukupuolen mukaan sekä tehdyt työpäivät ja työtunnit toimi- aloittain v. 1980	44
29. Työlliset toimialoittain iän mukaan v. 1980 .	46
30. Työllisten prosenttijakaumat iän mukaan toimialoittain v. 1980	47
31. Työlliset toimialoittain ja lääneittäin v. 1980	48
32. Työllisten prosenttijakaumat toimialan mu- kaan lääneittäin v. 1980	49

3.2. Ammattiasema

33. Työlliset ammattiaseman ja sukupuolen mu- kaan v. 1980	50
34. Työlliset ammattiaseman ja iän mukaan v. 1980	50
35. Työlliset ammattiaseman mukaan toimialoit- tain v. 1980	51

3.3. Työssäolo

36. Työllisten työssäolon mukaan v. 1980 (nelj, kk)	52
37. Yli- ja sivutyötä tehneet sekä yli- ja sivu- työasteet v. 1980 (nelj, kk)	53
38. Työlliset työssäolon mukaan toimialoittain v. 1980	54
39. Työllisten työssäolo-, ylityö- ja sivutyöasteet lääneittäin v. 1980	55

3.4. Ajankäyttö

40. Työllisten työ- ja työttömyyspäivät sekä työstä poissaolopäivät v. 1980 (nelj)	56
41. Työllisten työ- ja työttömyyspäivät sekä työstä poissaolopäivät ikäryhmittäin v. 1980	57
42. Työllisten työ- ja työttömyyspäiviä sekä työstä poissaolopäiviä keskimäärin työllistä kohti v. 1980	58

3.5. Työaika

43. Työlliset normaalin työajan ja sukupuolen mukaan v. 1980	59
44. Työlliset normaalin työajan mukaan toimi- aloittain v. 1980	59

20. Arbetslösa och relativa arbetslöshetstal läns- vis år 1980 (kvart)	37
21. Arbetslösa och relativa arbetslöshetstal efter näringsgren år 1980 (kvart)	38
22. Arbetslösa näringsgrensvis enligt kön år 1980	39
23. Personer som varit arbetslösa hela veckan eller en del av veckan samt arbetslöshets- dagar år 1980 (kvart)	39
24. Arbetslösa och arbetslöshetsdagar enligt arbetslöshetens art år 1980 (kvart)	40
25. Arbetslöshetsdagar månadsvis år 1980 (mån)	41

3. Sysselsatta

3.1. Neringsgren

26. Sysselsatta efter näringsgren år 1980 (kvart, mån)	42
27. Sysselsatta och procentuella fördelningar av sysselsatta efter näringsgren och kön år 1980	43
28. Sysselsatta näringsgrensvis enligt kön samt utförda arbetsdagar och arbetstimmar efter näringsgren år 1980	44
29. Sysselsatta näringsgrensvis enligt ålder år 1980	46
30. Sysselsatta procentuellt fördelade efter ålder näringsgrensvis år 1980	47
31. Sysselsatta efter näringsgren och län år 1980	48
32. Sysselsatta procentuellt fördelade efter nä- ringsgren länsvis år 1980	49

3.2. Yrkesställning

33. Sysselsatta efter yrkesställning och kön år 1980	50
34. Sysselsatta efter yrkesställning och ålder år 1980	50
35. Sysselsatta efter yrkesställning näringsgrens- vis år 1980	51

3.3. Deltagande i arbete

36. Sysselsatta efter deltagande i arbete år 1980 (kvart, mån)	52
37. Personer som utfört övertidsarbete eller haft bisyssla samt relativa övertids- och bisysslotal år 1980 (kvart, mån)	53
38. Sysselsatta efter deltagande i arbete näringsgrensvis år 1980	54
39. Sysselsattas relativa arbetsnärvaro-, över- tids- och bisysslotal länsvis år 1980	55

3.4. Tidsanvändning

40. Sysselsattas arbets- och arbetslöshetsdagar samt arbetsfrånvarodagar år 1980 (kvart) . .	56
41. Sysselsattas arbets- och arbetslöshetsdagar samt arbetsfrånvarodagar efter åldersgrupp år 1980	57
42. Sysselsattas arbets- och arbetslöshetsdagar samt arbetsfrånvarodagar i medeltal per sysselsatt år 1980	58

3.5. Arbetstid

43. Sysselsatta enligt normal arbetstid och kön år 1980	59
44. Sysselsatta enligt normal arbetstid näringsgrensvis år 1980	59

4. Tehdyt työpäivät ja työtunnit

45. Tehdyt työpäivät ja työtunnit toimialan mukaan v. 1980 (nelj)	60
46. Tehdyt yli- ja sivutyötunnit toimialoittain v. 1980 (nelj)	61
47. Tehdyt työpäivät toimialan mukaan lääneittäin v. 1980	62
48. Tehdyt työtunnit toimialan mukaan lääneittäin v. 1980	63
49. Palkansaajien tekemät työpäivät ja työtunnit toimialoittain v. 1980 (nelj)	64
50. Yli- ja sivutyötä tehneet sekä yli- ja sivutyötunnit toimialoittain v. 1980	65
51. Tehdyt yli- ja sivutyötunnit lääneittäin v. 1980	66

5. Keskivirheet

A. Työvoiman ja työvoimaosuuksien keskivirheet iän ja sukupuolen mukaan sekä keskivirheen suhde estimaattiin prosentteina I neljännes 1980	68
B. Työvoiman ja työvoimaosuuksien keskivirheet läänin mukaan sukupuolittain sekä keskivirheen suhde estimaattiin prosentteina I neljännes 1980	69
C. Työllisten keskivirheet toimialan ja läänin mukaan sekä keskivirheen suhde estimaattiin prosentteina I neljännes 1980	70
D. Työttömien keskivirheet lääneittäin sekä keskivirheen suhde estimaattiin prosentteina I neljännes 1980	71
E. Työttömien keskivirheet ikäryhmittäin sekä keskivirheen suhde estimaattiin prosentteina I neljännes 1980	71

4. Utförda arbetsdagar och arbetstimmar

45. Utförda arbetsdagar och arbetstimmar efter näringsgren år 1980 (kvart)	60
46. Utförda övertids- och bisysslotimmar efter näringsgren år 1980 (kvart)	61
47. Utförda arbetsdagar efter näringsgren länsvis år 1980	62
48. Utförda arbetstimmar efter näringsgren länsvis år 1980	63
49. Arbetsdagar och arbetstimmar utförda av löntagare efter näringsgren år 1980 (kvart)	64
50. Personer som utfört övertidsarbete eller haft bisyssla samt övertids- och bisysslotimmar efter näringsgren år 1980	65
51. Utförda övertids- och bisysslotimmar länsvis år 1980	66

5. Medelfel

A. Medelfel för arbetskraften och för relativa arbetskraftstal efter kön och ålder samt kvoten mellan medelfelet och estimatet i procent I kvartalet 1980	68
B. Medelfel för arbetskraften och för relativa arbetskraftstal efter kön och länsvis samt kvoten mellan medelfelet och estimatet i procent I kvartalet 1980	69
C. Medelfel för sysselsatta efter näringsgren och länsvis samt kvoten mellan medelfelet och estimatet i procent I kvartalet 1980	70
D. Medelfel för arbetslösa efter län samt kvoten mellan medelfelet och estimatet i procent I kvartalet 1980	71
E. Medelfel för arbetslösa efter åldersgrupp samt kvoten mellan medelfelet och estimatet i procent I kvartalet 1980	71

Contents

	Page		Page
Introduction	9	2. Unemployed persons	
On the method of the Labour Force Sample Survey	9	17. Unemployed persons and unemployment rates by sex in 1980 (quart, monthly)	35
On the reliability of the Labour Force Sample Survey	10	18. Unemployed persons by age group in 1980 (quart)	36
Definitions of central concepts used in the Labour Force Sample Survey	13	19. Unemployment rates by age group in 1980 (quart)	36
Summary	16	20. Unemployed persons and unemployment rates by province in 1980 (quart)	37
Tables	20	21. Unemployed persons and unemployment rates by industry in 1980 (quart)	38
Standard errors for the estimates of the Labour Force Sample Survey	67	22. Unemployed persons by industry and sex in 1980	39
Industrial classification in Finnish, Swedish, and English	72	23. Persons been unemployed for a whole week and part of a week and unemployment days in 1980 (quart)	39
Explanation of symbols and comments to tables	8	24. Unemployed persons and unemployment days by type of unemployment in 1980 (quart)	40
		25. Unemployment days by month in 1980 (monthly)	41
Appendix		3. Employed persons	
Questionnaire form used in the Labour Force Sample Survey	75	3.1. Industry	
		26. Employed persons by industry in 1980 (quart, monthly)	42
Tables		27. Employed persons and percentage distribution of employed persons by industry and sex in 1980	43
(quart) = quartely data given in addition to annual data		28. Employed persons by industry and sex and actual days and hours worked by industry in 1980	44
(monthly) = monthly data given in addition to annual data		29. Employed persons by industry and age in 1980	46
		30. Employed persons by age and industry in 1980, in percentage	47
1. Population of working age		31. Employed persons by industry and province in 1980	48
1. Population of working age by main groups and sex in 1980	20	32. Percentage distribution of employed persons by industry and province in 1980	49
2. Population of working age by activity and age group in 1980	21	3.2. Industrial status	
3. Population of working age by activity in 1980 (quart, monthly)	22	33. Employed persons by industrial status and sex in 1980	50
4. Population of working age by activity and sex in 1980 (quart, monthly)	23	34. Employed persons by industrial status and age in 1980	50
5. Population of working age by age and sex in 1980 (quart)	24	35. Employed persons by industrial status and industry in 1980	51
6. Labour force by age and sex in 1980 (quart)	25	3.3. Work attendance	
7. Labour force participation rates by age and sex in 1980 (quart)	26	36. Employed persons by work attendance in 1980 (quart, monthly)	52
8. Persons not in labour force by age and sex in 1980 (quart)	27	37. Number and rates of employed persons on overtime and with second jobs in 1980 (quart, monthly)	53
9. Persons not in labour force by activity, sex and age groups in 1980	28	38. Employed persons by work attendance and industry in 1980	54
10. Population of working age by activity and province in 1980	29	39. Rates of employed persons at work, on overtime and with second jobs, by province in 1980	55
11. Population of working age by activity and province in 1980 in percentage	30		
12. Population of working age, labour force and persons not in labour force by sex and province in 1980	31		
13. Population of working age by province and age in 1980	32		
14. Labour force by age and province in 1980	33		
15. Labour force participation rates by age and province in 1980	34		
16. Labour force and labour force participation rates by women's marital status and age in 1980	35		

3.4. Use of time		50. Persons on overtime and with second jobs and overtime hours and hours worked in second jobs in 1980	65
40. Employed persons' working, unemployment and absence days in 1980 (quart)	56	51. Overtime hours and hours worked in second jobs by province in 1980	66
41. Employed persons' working, unemployment and absence days by age group in 1980	57		
42. Employed persons' working, unemployment and absence days per employed person in average in 1980	58	5. Standard errors	
3.5. Working time		A. Standard errors for labour force and labour force participation rates by age and sex and the ratio of the standard error to the estimate in percentage 1 st quarter 1980	68
43. Employed persons by normal hours of work and sex in 1980	59	B. Standard errors for labour force and labour force participation rates by province and sex and the ratio of the standard error to the estimate in percentage 1 st quarter 1980	69
44. Employed persons by normal hours of work and by industry in 1980	59	C. Standard errors for employed persons by industry and province and the ratio of the standard error to the estimate in percentage 1 st quarter 1980	70
4. Actual days and hours worked		D. Standard errors for unemployed persons by province and the ratio of the standard error to the estimate in percentage 1 st quarter 1980	71
45. Actual days and hours worked by industry in 1980 (quart)	60	E. Standard errors for unemployed persons by age and the ratio of the standard error to the estimate in percentage 1 st quarter 1980	71
46. Overtime hours and hours worked in second jobs by industry in 1980 (quart)	61		
47. Working days by industry and province in 1980	62		
48. Actual hours worked by industry and province in 1980	63		
49. Actual days and hours worked by industry, performed by wage and salary earners, in 1980 (quart)	64		

Tauluissa käytetyt symbolit – Symboler i tabellerna – Explanation of symbols

Ei mitään ilmoitettavaa – Intet finns att redovisa – <i>Magnitude nil</i>	–
Suure pienempi kuin puolet käytetystä yksiköstä – Storheten mindre än hälften av den använda enheten – <i>Magnitude less than half of unit employed</i>	0
Tietoa ei ole saatu tai se on liian epävarma esitettäväksi – Uppgift ej tillgänglig eller alltför osäker för att anges – <i>Data not available or too uncertain to be reported</i>	..
Loogisesti mahdoton esitettäväksi – Logiskt omöjlig uppgift – <i>Category not applicable</i>	.
Miehet – Män – <i>Males</i>	M
Naiset – Kvinnor – <i>Females</i>	N
Molemmat sukupuolet – Båda könen – <i>Both sexes</i>	MS

Huomautuksia tauluihin – Anmärkningar till tabellerna – Comments to tables

Ahvenanmaata koskevat luvut ovat epäluotettavia otoksen pienuudesta johtuen – Uppgifterna om Åland är otillförlitliga beroende på urvalets litenhet – *Data concerning the Åland Islands are unreliable because of the small sample size*

Päivä- ja tuntitietoja yhteenlaskettaessa summat eivät täsmää pyöristyksistä johtuen – Vid addition av uppgifter om dagar och timmar summorna stämmer inte på grund av avrundningar – *When data on days and hours are added, the sums do not match because of roundings*

Joissakin tauluissa prosentit on laskettu pyöristämättömistä luvuista – Procenttalen i några tabeller har beräknats på icke-avrundade tal – *In some of the tables the percentages have been calculated from unrounded figures*

Johdanto

Työvoimatiedustelun vuositilasto 1980 sisältää tilastotietoja työikäisen väestön työhön osallistuvuudesta, työllisyydestä, työttömyydestä ja työpanoksesta. Tiedot on saatu kuukausittain suoritettavan työvoimatiedustelun avulla. Tähän julkaisuun on otettu työvoimatiedustelun tärkeimmät tulokset sekä eräitä keskivirheitä.

V. 1976 otettiin käyttöön menetelmältään ja tietosisällöltään uudistettu työvoimatiedustelu. Tästä johtuen tiedot vuodesta 1976 eteenpäin eivät ole täysin vertailukelpoisia aikaisempien vuosien tuloksiin. Aikasarjojen katkeamista pyrittiin lieventämään toteuttamalla puoli vuotta samanaikaisesti uutta ja vanhaa työvoimatiedustelua. Tämän rinnakkaisvaiheen jälkeen julkaistiin uuden ja vanhan työvoimatiedustelun eroista laajahko selvitys: »Uusi ja vanha työvoimatiedustelu» (TY 1976:22).

Uuden työvoimatiedustelun menetelmää on selvitetty sekä tässä julkaisussa että laajemmin erillisessä tilastotiedotuksessa »Uudistettu työvoimatiedustelu» (TY 1976:20).

Kaikista uudistetun työvoimatiedustelun yhteydessä tilustettavista tauluista on julkaistu yksityiskohtainen luettelo muistiosarjassa (Muistio 1977:41). Tämän vuositilaston ulkopuolelle jäävistä työvoimatiedustelun tuloksista mainittakoon tilastot työvoiman koulutus- ja ammattirakenteesta, virtatilastot, keskeiset tulokset yksityisikäluokituksella 15–19 ja 60–64 vuotiaiden ikäryhmistä sekä seutukaava-alueittaiset taulut. Osa näistä tilastoista julkaistaan omina julkaisuinaan, osasta on tiedot saatavissa tilastokeskuksen työvoimatilastotoimistosta. Tähän mennessä on työvoiman koulutus- ja ammattirakenteesta julkaistu tilastot vuosilta 1976, 1977 ja 1978 (TY 1978:1, TY 1978:13 ja TY 1979:9). Vuosilta 1979 ja 1980 on ilmestynyt tilasto vain työvoiman koulutusrakenteesta (TY 1980:6 ja TY 1981:2). Virtatilastoista on julkaistu »Työvoimassa tapahtuneet siirtymät 1976–1978» (TY 1979:8) sekä vastaava tilasto vuosilta 1978–1979 (TY 1980:7).

Työvoimatiedustelua täydentäen tuotetaan Tilastokeskuksessa yksityiskohtaisempaa tietoa työvoimasta ns. työvoimatutkimuksen avulla. Työvoimatutkimus on vuosittainen haastattelututkimus, jonka otos on noin 10 000 henkeä. Haastattelut tehdään syys–marraskuussa, joten tulokset vastaavat ajankohdaltaan lähinnä 4. vuosineljänneksen tuloksia työvoimatiedustelussa. Työvoimatutkimusta on tehty vuodesta 1977 alkaen ja siitä on tähän mennessä julkaistu vuosia 1977–79 koskevat tilastot (Tilastotiedotuksia TY 1978:27, TY 1979:30 ja TY 1980:26). Vuoden 1980 työvoimatutkimus ilmestyy syksyllä 1981.

Työvoimatiedustelun menetelmästä

Työvoimatiedustelu on otokseen perustuva jatkuva kysely, jossa tiedot kerätään otokseen kuuluvilta henkilöiltä postitse lähetetyillä lomakkeilla (liite). Lomakkeella kysytään tietoja henkilön toiminnasta, työpaikasta, ammatista, ammattiasemasta, ajankäytöstä, työtunneista ja sivutyöpaikasta tiedusteluviikkoina sekä tietoa normaalista työajasta.

Inledning

Arbetskraftsenkätens årsstatistik 1980 innehåller statistiska uppgifter om deltagande i arbete, sysselsättning, arbetslöshet och arbetsinsats för befolkningen i arbetsför ålder. Uppgifterna har samlats in med hjälp av en arbetskraftsenkät som utförs månatligen. I denna publikation har arbetskraftsenkätens viktigaste resultat och vissa medelfel tagits med.

År 1976 togs den förnyade arbetskraftsenkäten i bruk. Metoden och uppgiftsinnehållet hade förnyats. Därför är resultatet från och med år 1976 inte fullt jämförbara med resultatet från tidigare år. Man försökte undvika avbrott i tidsserierna genom att under ett halvt års tid använda både den nya och den gamla arbetskraftsenkäten. Efter detta publicerades en omfattande utredning över skillnaderna mellan den nya och gamla arbetskraftsenkäten: »Den gamla och den nya arbetskraftsenkäten» (TY 1976:22).

Den nya arbetskraftsenkätens metod har utretts både i denna publikation samt utförligare i en skild statistisk rapport »Förnyad arbetskraftsenkät» (TY 1976:20).

En detaljerad förteckning över alla tabeller som bearbetats i samband med den förnyade arbetskraftsenkäten har publicerats i promemoriaserien (Promemoria 1977:41). Av de arbetskraftsenkätensresultat som faller utanför denna årsstatistik kan nämnas statistiken över arbetskraftens utbildnings- och yrkesstruktur, flödesstatistiken, de viktigaste resultatet av ettårsåldersklassificeringen rörande 15–19 och 60–64-åringar samt tabeller enligt regionplaneområden. En del av dessa statistiska uppgifter publiceras i skilda publikationer, och för en del finns uppgifter att få hos Statistikcentralens byrå för arbetskraftsstatistik. Hittills har statistik över arbetskraftens utbildnings- och yrkesstruktur publicerats för åren 1976, 1977 och 1978 (TY 1978:1, TY 1978:13 och TY 1979:9). För åren 1979 och 1980 har det endast utkommit statistik över arbetskraftens utbildningsstruktur (TY 1980:6 och TY 1981:2). Inom arbetskraftsenkätens statistik över arbetskraftsflödena har »Arbetskraftsrörligheten åren 1976–1978» (TY 1979:8) samt statistiken för åren 1978–1979 (TY 1980:7) utkommit (endast på finska och engelska).

För att komplettera arbetskraftsenkäten utarbetas vid Statistikcentralen mera detaljerade uppgifter om arbetskraften med hjälp av den sk. arbetskraftsundersökningen. Arbetskraftsundersökningen är en intervjuundersökning som utförs årligen. I undersökningsurvalet ingår ca 10 000 personer. Intervjuerna görs i september–november; med avseende på tidpunkten motsvarar resultatet närmast det fjärde årskvartalets resultat i arbetskraftsenkäten. Arbetskraftsundersökningen har utförts fr.o.m. 1977 och hittills har statistik över åren 1977–79 publicerats (Statistisk rapport TY 1978:27, TY 1979:30 och TY 1980:26). Arbetskraftsundersökningen för 1980 utkommer hösten 1981.

Om arbetskraftsenkätens metod

Arbetskraftsenkäten är en fortlöpande urvalsförfrågan där uppgifterna samlas in med hjälp av blanketter (bilaga) som per post sänds till de personer som ingår i urvalet. Frågorna gäller personernas verksamhet, arbetsplats, yrke, yrkesställning, tidsanvändning, arbetstimmar och bisyssloarbetsplats under frågeveckorna samt uppgifter om normal arbetstid.

Otoksen koko on neljännesvuodessa 54 000 henkeä. Se on jaettu kolmeen 18 000 hengen alaotokseen, mikä on myös otoksen koko kuukaudessa. Alaotokset vuorottelevat tiedustelussa peräkkäisinä kuukausina. Otoshenkilöt ovat tiedustelussa mukana 1 1/2 vuotta saaden tänä aikana kuusi kyselyä. Otos vaihtuu asteittain ja jatkuvasti siten, että se on puolentoista vuoden kuluttua kokonaan uusiutunut.

Alaotosten vuorottelusta johtuen on kahtena peräkkäisenä kuukautena tiedustelussa mukana eri henkilöt. Tämä aiheuttaa satunnaisvaihtelua tuloksiin. Otoksen vaihtumisesta johtuu, että kahtena peräkkäisenä neljänneksenä on 5/6 otoshenkilöistä samoja, jolloin siis muutostiedot vuosineljänneksestä toiseen ovat verrattain luotettavia.

Kuukausittain suoritettavassa kyselyssä otoshenkilöiltä tiedustellaan kahden peräkkäisen viikon tietoja. Tiedot kerätään samoilta henkilöiltä erikseen kummankin laskentaviikon osalta. Viikkotietojen keskiarvot suurennetaan vastaamaan 15–74-vuotiaasta väestöä. Näin saaduista kuukausiestimaateista lasketaan neljännesvuosi- ja vuosiestimaatit keskiarvoina. Päiviä ja työtunteja koskevat estimaatit suurennetaan vastaamaan ko. kuukauden todellisten päivien määrää. Päivä- ja tuntietojen neljännesvuosi- ja vuosiestimaatit lasketaan kuukausiestimaattien summina.

Vuoden 1976 alusta uudistettu työvoimatiedustelu ja vanha tiedustelu kuvaavat samaa ilmiöaluetta ja niiden käsitteet ja määritelmät ovat suurimmaksi osaksi samat. Tietosisällöltään laajemmassa uudistetussa tiedustelussa on uusina käsitteinä otettu käyttöön mm. sivutyö, ylityötunnit, sivutyötunnit, normaali työaika, työssäolo ja työssäoloaste. Työpäivien määritelmä on uudessa systeemissä muuttunut siten, että työpäiviksi luetaan vain päätyöpaikassa tehdyt päivät.

Uuden tiedustelun menetelmä poikkeaa vanhasta useissa kohdin. Eroavuuksia on mm. otoskoossa, otoksen osituksessa ja vaihtumisessa, laskentaviikkojen ajankohdassa, tulosten laskennassa sekä itse kyselylomakkeen kysymysten muotoilussa. Oleellisin ero luokituksissa on se, että uudessa systeemissä lähes kaikki tiedot tulos-tetaan tarkemmin luokiteltuina kuin vanhassa.

Työvoimatiedustelun luotettavuudesta

Otostutkimuksiin liittyvien satunnaisvirheiden lisäksi työvoimatiedustelun tulosten luotettavuutta heikentävät systemaattiset virheet. Eniten systemaattista virhettä aiheuttaa suuri kato, joka on rakenteeltaan vino. Kuukausittain postikyselynä tehtävän työvoimatiedustelun kato on ollut noin 30 %. Lisäksi puutteelliset vastaukset aiheuttavat osittaiskattoa ja mittausvirheitä. Puutteellisia vastauksia esiintyy etenkin työpanostietoja ja työaika koskevilla kysymyksissä.

Työvoimatiedustelun kadon vaikutusta tuloksiin on voitu arvioida kahdellakin eri tavalla:

a) Vertaamalla työvoimatiedustelun ja työvoimatutkimuksen yhteisiä tietoja keskenään. Haastatteluihin perustuvan työvoimatutkimuksen kato on ollut alhainen, noin 7–8 %.

Urvalet omfattar 54 000 personer under varje kvartal. Urvalet är indelat i tre underurval om 18 000 personer, och detta antal utgör även urvalets storlek per månad. Enkäten riktas månadsvis i tur och ordning till de olika underurvalen. Urvalspersonerna är med i enkäten under ett och ett halvt års tid och får under denna tid sex förfrågningar. Urvalet byts gradvis ut och kontinuerligt så att det på ett och ett halvt år blivit utbytt i sin helhet.

På grund av rotationen av underurvalen ingår olika personer i enkäten under successiva månader. Detta förorsaker slumpmässiga variationer i resultatet. På grund av rotationen är 5/6 av urvalspersonerna desamma under två på varandra följande kvartal, varvid alltså förändringsskattningar från ett kvartal till ett annat är jämförelsevis tillförlitliga.

Förfrågan sker månadsvis och gäller uppgifter för två på varandra följande frågeveckor. Uppgifterna samlas av samma urvalspersoner separat för båda frågeveckorna. Medelvärdena för veckouppgifterna uppräknas att motsvara befolkningen i åldern 15–74 år; därmed fås månadsestimaten. Kvartals- och årsestimaten uträknas som medeltal av månadsestimaten. Estimaten av utförda arbetsdagar och arbetstimmar uppräknas att motsvara det verkliga antalet dagar under ifrågavarande månad. Kvartals- och årsestimaten av arbetsdagar och arbetstimmar uträknas som summan av månadsestimaten.

Den sedan början av 1976 i förnyad form utförda arbetskraftsenkäten beskriver samma företeelser som den tidigare enkäten och begreppen och definitionerna i dessa är till största delen identiska. I den förnyade enkäten som till sitt datainnehåll blivit mera omfattande har bl.a. följande nya begrepp införts: bisyssla, övertidstimmar, arbetstimmar för bisyssla, normal arbetstid, arbetsnärvaro och relativt arbetsnärvarotal. Definitionen av arbetsdagar har enligt det nya systemet ändrats så att som arbetsdagar medräknas endast de dagar som utförts i huvudsysslan.

Metoden i den nya enkäten avviker i flera avseenden från den gamla. Olikheter finns bl.a. i urvalsstorleken och i stratifieringen och rotationen av urvalet, tidpunkten för frågeveckorna, uträkningen av resultatet samt i själva frågeformulärer. Den viktigaste skillnaden i klassificeringen jämfört med det gamla systemet ligger i det att närapå alla uppgifter enligt det nya systemet ges mera utförligt klassificerade.

Om arbetskraftsenkätens tillförlitlighet

Förutom de slumpfel som förekommer i samband med urvalsundersökningar minskar även systematiska fel arbetskraftsenkätens tillförlitlighet. Det största systematiska felet förorsakas av bortfallet, som till strukturen är sned. Den månatliga postenkätens bortfall har varit 30 %. Partiellt bortfall och mätfel förorsakas dessutom av bristfälliga svar. Bristfälliga svar förekommer speciellt i frågor gällande arbetsinsats och arbetstid.

Arbetskraftsenkätsbortfallets inverkan på resultatet har kunnat beaktas på två olika sätt:

a) Genom att jämföra arbetskraftsenkätens och arbetskraftsundersökningens uppgifter med varandra. Den intervjubaserade arbetskraftsundersökningens bortfall har varit lågt, omkring 7–8 %.

b) Vertaamalla työvoimatiedustelun normaalisti saatavia tuloksia lokakuun 1980 tuloksiin. Lokakuussa kato jäi pieneksi, koska tiedustelu toteutettiin väestö- ja asuntolaskennan yhteydessä, joka on lakisääteinen.

Työvoimatiedustelun tasovirhe lokakuun tulosten perusteella

Työvoimatiedustelun toteuttaminen lokakuussa 1980 lakisääteisenä väestölaskennan yhteydessä merkitsi vastausprosentin nousua normaalista 70 %:sta 95 %:iin. Korkea vastausprosentti vaikutti myös tuloksiin ja osoitti, että työvoimatiedustelun kato on vino. Lokakuun tulosten perusteella on pyritty arvioimaan kadon aiheuttamaa tasovirhettä eräiden keskeisten muuttujien osalta. Tasovirheen laskemiseksi lakisääteisen lokakuun tulokset on arvioitu vastaamaan myös tilannetta, jolloin kato olisi 30 %, kuten normaalisti työvoimatiedustelussa.

Lokakuu 1980 – Oktober 1980

	Lakisääteinen tiedustelu Lagstadgad enkät	Normaalin tiedustelun tasolle arvioitu Uppskattad på normal enkät nivå	Erotus (=tasovirhe) Skillnad (=nivåfel)	Erotus Skillnad
	1	2	2-1	
	1 000 henkeä – personer			%
Työvoima – Arbetskraften	2 355	2 296	- 59	- 2,5
Työlliset – Sysselsatta	2 234	2 194	- 40	- 1,8
Työttömät – Arbetslösa	121	102	- 19	- 15,7
Työvoimaan kuulumattomat – Befolkning som inte tillhör arbetskraften	1 260	1 315	+55	+4,4
Työvoimaosuus % – Relativt arbetskraftstal % .	65,2	63,6		- 1,6 %-yks.-enh.
Työttömyysaste % – Relativt arbetslöshets- tal %	5,1	4,4		- 0,7 %-yks.-enh.

Lokakuun laskelmista voidaan päätellä, että normaali työvoimatiedustelu (kato 30 %) antaa tulokseksi liian vähän työvoimaan kuuluvia ja toisaalta liian paljon työvoimaan kuulumattomia. Esim. työllisiä oli noin 40 000 ja työttömiä 19 000 liian vähän, kun taas työvoimaan kuulumattomia oli 55 000 liikaa. Lakisääteisen lokakuun esiintuomat tasovirheet ovat samansuuntaisia kuin työvoimatutkimus on osoittanut v. 1977–1980.

Luotettavuuden parantaminen

Työvoimatiedustelun luotettavuuden parantamiseksi on tehty suunnitelmia, jotka toteutuisivat 1980-luvun alkupuolella. Suunnitteilla on mm. tiedonkeruun muuttaminen postikyselystä osittain haastatteluihin, jolloin kato pienenesi huomattavasti. Myös otantaa ja estimointia on suunniteltu parannettavaksi. Työvoimatiedustelun luotettavuutta selvitetään parhaillaan myös lokakuun 1980 tulosten perusteella.

b) Genom att jämföra arbetskraftsenkätens normala resultat med resultaten för oktober 1980. I oktober var bortfallet litet. därför att enkäten utfördes i samband med den lagstadgade folk- och bostadsräkningen.

Arbetskraftsenkätens nivåfel på basen av resultatet för oktober

Arbetskraftsenkätens genomförande i samband med den lagstadgade folkräkningen i oktober 1980 innebar att svarsprocenten ökade från de normala 70 % till 95 %. Den höga svarsprocenten inverkade även på resultatet och visade att arbetskraftsenkätens bortfall är snett. På basen av resultatet för oktober har det nivåfel som bortfallet förorsakat uppskattats för vissa centrala variabler. För beräkning av nivåfel har de lagstadgade resultatet för oktober uppräknats att även motsvara situationen då bortfallet är 30 %, vilket är fallet i normala arbetskraftsenkäter.

Av oktober-månads beräkningar kan förmodas att den normala arbetskraftsenkäten (bortfall 30 %) som resultat ger för få personer som hör till arbetskraften och å andra sidan för många som inte tillhör arbetskraften. T.ex. antalet sysselsatta var omkring 40 000 för litet och antalet arbetslösa 19 000 för litet, medan antalet personer som inte tillhör arbetskraften var 55 000 för stort. De nivåfel som kom fram i samband med den lagstadgade enkäten i oktober liknar de som arbetskraftsundersökningen visat åren 1977–1980.

Förbättrande av tillförlitligheten

För att bättra arbetskraftsenkätens tillförlitlighet har man gjort planer som skall genomföras i början av 1980-talet. Det finns planer på bl.a. att i uppgiftsinsamlingen övergå från postenkäter till intervjuer, då bortfallet skulle minska avsevärt. Även urvalet och estimate ringen skall förbättras. Arbetskraftsenkätens tillförlitlighet utreds som bäst även på basen av resultatet för oktober 1980.

Työvoimatiedustelun lakisääteisen lokakuun tulokset perustuivat 18 000 hengen otokseen. Tämän lisäksi väestö- ja asuntolaskenta keräsi 54 000 hengeltä vastaavat tiedot. Tästä 72 000 hengen otokseen perustuvasta työvoimatiedustelusta tehdään väestölaskentayksikössä oma julkaisu.

Julkaistavat luvut

Jotta työvoimatiedustelun aikasarjat säilyisivät, on lakisääteisen lokakuun tulokset (kato 5 %) arvioitu vastaamaan normaalin työvoimatiedustelun tasoa (kato 30 %). Tätä arvioitua lokakuuta on käytetty myös laskeuttaessa 4. vuosineljänneksen tulokset ja vuositulokset. Julkaisutauluissa, joissa esiintyy kuukausitietoja, on esitetty lokakuulta sekä aikasarjaa vastaavat (arvioidut) luvut että lakisääteisen tiedustelun luvut.

Koko aikasarjan korjaaminen uudelle tasolle ei ollut mahdollista vain yhden kuukauden (lokakuu 1980) tietojen perusteella.

Resultaten av den lagstadgade arbetskraftsenkäten i oktober baserar sig på ett urval omfattande 18 000 personer. Folk- och bostadsräkningen insamlade ytterligare motsvarande uppgifter av 54 000 personer. Resultaten av denna arbetskraftsenkät med ett urval på 72 000 personer kommer att utges i enskild publikation av folkräkningsbyrån.

Publicerade resultat

För att arbetskraftsenkätens tidsserier skall bibehållas har de lagstadgade oktoberresultaten (bortfallet 5 %) uppskattats att motsvara den normala arbetskraftsenkätens nivå (bortfallet 30 %). Dessa uppskattade värden för oktober har även använts vid beräkning av resultaten för det fjärde kvartalet samt årsresultaten. I publikationstabellerna, som innehåller månadsuppgifter, redovisas uppgifter för oktober både i form av siffror som motsvarar tidsserien (uppskattade) och uppgifter i den lagstadgade enkäten.

Justeringen av hela tidsserien på ny nivå var inte möjlig på basen av uppgifter för endast en månad (oktober 1980).

Työvoimatiedustelussa käytettyjä keskeisten tietojen määritelmää

Työikäinen väestö

Maassa asuva 15–74 -vuotias väestö.

Työvoima

Työllisten ja työttömien summa. Työvoimaan kuuluu vuus on preferenssijärjestyksessä ensimmäisenä henkilön toiminnan laatua määriteltäessä. Esimerkiksi osapäivätyössä käyvä perheenemäntä luokitellaan työvoimaan kuuluvaksi eikä perheenemännäksi. Samoin koululainen, joka lomansa aikana käy työssä tai on työttömänä, lasketaan työvoimaan kuuluvaksi tänä aikana.

Työlliset

Työlliseksi luokitellaan henkilö, joka laskentaviikolla teki yhtenäkin päivänä työtä palkkaa tai voittoa saadakseen tai työskenteli avustavana perheenjäsenenä vähintään kolmanneksen alan normaalista työajasta tai oli työpaikastaan tilapäisesti poissa.

Työttömät

Työttömäksi luokitellaan henkilö, joka oli koko laskentaviikon työtä vailla ja siihen käytettävissä sekä etsi sitä tai odotti sovitun työn alkamista tai oli työpaikastaan pakkolomalla. Työttömäksi luokitellaan myös henkilö, joka oli osan laskentaviikkoa työttömänä ja muun osan viikkoa muualla kuin työssä esim. opiskelijana. Työttömyyseläkkeellä olevat luetaan myös työttömiksi.

Työvoimaan kuulumaton väestö

Työvoimaan kuulumattomaksi luokitellaan henkilö, joka ei laskentaviikkona kuulunut työvoimaan. Työvoimaan kuulumattomia ovat opiskelijat, asevelvollisuutta suorittavat, omaa kotitalouttaan hoitavat, vanhuuseläkkeellä olevat, työkyvyttömät, korko- ja pääomatuloilla elävät sekä eräät muut edellisiin luokkiin kuulumattomat.

Työvoimaosuus

Työvoimaan kuuluvien prosenttiosuus työikäisestä väestöstä.

Työttömyysaste

Työttömien prosenttiosuus työvoimasta.

Toimiala

Luokitus perustuu tilastokeskuksen toimialaluokituksen (Toimialaluokitus (TOL), Käsikirjoja no 4, Tilastokeskus, Helsinki 1979).

Definition av de viktigaste begreppen i arbetskraftsenkäten

Befolkning i arbetsför ålder

I riket bosatt befolkning i åldern 15–74 år.

Arbetskraften

Summan av sysselsatta och arbetslösa. Då verksamhetens art för en person definieras, är frågan om vederbörande tillhör arbetskraften den första i preferensordningen. Så klassificeras t.ex. en halvdagsarbetande husmoder såsom tillhörande arbetskraften och inte som husmoder. Detsamma gäller för en skolelev som under sin semester arbetar eller är arbetslös och under denna tid medräknas i arbetskraften.

Sysselsatta

Som sysselsatt klassificeras person som under den aktuella perioden minst en dag arbetade för att få lön eller vinst eller som under minst en tredjedel av den normala arbetstiden inom branschen arbetade i familjemedlems företag eller som var tillfälligt frånvarande från arbetsplatsen.

Arbetslösa

Som arbetslös klassificeras person som för hela frågeveckan var utan arbete och därtill disponibel och som sökte arbete eller väntade på att ett överenskommet arbete skulle börja eller var tillåtet från sin arbetsplats. Som arbetslös klassificeras även person som under en del av frågeveckan var utan arbete och den resterande delen av veckan hade annan verksamhet än arbete, t.ex. studerade. Personer med arbetslöshetspension räknas även som arbetslösa.

Befolkning som ej hör till arbetskraften

Person som under den aktuella perioden inte hörde till arbetskraften klassificeras som ej tillhörande arbetskraften. Studerande, värnpliktiga, personer som sköter eget hushåll, personer som har ålderdomspension, arbetsförmögna, personer som lever på ränte- och kapitalinkomster samt vissa andra som inte hör till de tidigare grupperna hör ej till arbetskraften.

Relativt arbetskraftstal

Arbetskraftens procentuella andel av befolkningen i arbetsför ålder.

Relativt arbetslöshetstal

De arbetslösas procentuella andel av arbetskraften.

Näringsgren

Klassificeringen baserar sig på statistikcentralens näringsgrensindelning (Näringsgrensindelningen (NI), Handböcker no 4, Statistikcentralen, Helsingfors 1979).

Työllisen toimiala määritellään sen toimipaikan toimialan mukaan, missä hän laskentaviikkona työskenteli. Jos työllisellä on useita työpaikkoja, toimiala määritellään sen toimipaikan mukaan, missä hän työskenteli eniten ko. viikolla. Työttömän toimiala määräytyy hänen työttömyyttä edeltäneen työpaikkansa mukaan.

Ammattiasema

Työlliset jaetaan ammattiaseman perusteella seuraavasti a) Yrittäjät tai itsenäiset ammatinharjoittajat b) Palkansaaajat, jotka jaetaan edelleen työntekijöihin ja toimihenkilöihin ammatin perusteella (Asunto- ja elinkeinotutkimuksen ammattiluokitus, Tilastokeskus, 1975) c) Avustavat perheenjäsenet eli perheenjäsenensä omistamassa yrityksessä työskentelevät. Työttömän ammattiasema määräytyy työttömyyttä edeltäneen tilanteen mukaan.

Normaali työaika

Työllisen normaali viikoittainen työaika päätyössä.

Työssä olleet/työstä poissa olleet

Työssä olleeksi luokitellaan työllinen, joka oli työssä yhtenäkin päivänä laskentaviikon aikana. Työstä poissa olleeksi luokitellaan työllinen, joka oli poissa työstä koko laskentaviikon loman, sairauden tai muun syyn vuoksi.

Sivutyötä tehneet

Työllinen, joka pääasiallisen yrittäjä- tai ansiotyön lisäksi teki jotain sivutoimista työtä laskentaviikkona, luokitellaan sivutyötä tehneeksi.

Työssäoloaste

Työssä olleiden prosenttiosuus kaikista työllisistä.

Ylityöaste

Ylitöitä laskentaviikkona tehneiden työllisten prosenttiosuus kaikista työllisistä.

Sivutyöaste

Sivutyötä tehneiden työllisten prosenttiosuus kaikista työllisistä.

Työpäivä

Päivä, jonka työllinen on ollut työssä päätyössään.

Loma- ja vapaapäivät

Työllisen loma-, viikonloppu-, pyhä- ja muut vapaapäivät.

För en sysselsatt definieras näringsgrenen enligt den arbetsplats där han/hon arbetade under den aktuella perioden. Om den sysselsatta hade flera arbetsplatser, definieras näringsgrenen enligt den arbetsplats där han främst arbetade under den aktuella perioden. För en arbetslös avgörs näringsgrenen enligt den arbetsplats som närmast föregick arbetslösheten.

Yrkesställning

De sysselsatta indelas enligt yrkesställning på följande sätt: a) Företagare eller fria yrkesutövare b) Löntagare, som enligt yrke vidare indelas i arbetare och funktionärer (Bostads- och näringsutredningens yrkesklassificering, Statistikcentralen, 1975) c) Medhjälpande familjemedlemmar eller personer som arbetar i familjemedlems företag. För en arbetslös bestäms yrkesställningen enligt förhållandet närmast före arbetslösheten.

Normal arbetstid

Den sysselsattas normala arbetstid per vecka i huvudsysslan.

I arbete/frånvarande från arbetet

Såsom varande i arbete klassificeras sysselsatt som varit i arbete under frågeveckan, även om det bara gällt en enda dag. Såsom frånvarande från arbetet klassificeras sysselsatt som varit frånvarande från sitt arbete under hela frågeveckan på grund av semester eller sjukdom eller av annan orsak.

Haft bisyssla

Sysselsatta som utöver sitt huvudsakliga företagareller förvärvsarbete har haft någon bisyssla under den aktuella perioden.

Relativt arbetsnärvarotal

Andelen personer som varit i arbete i procent av alla sysselsatta.

Relativt övertidstal

Andelen sysselsatta som utfört övertidsarbete under den aktuella perioden i procent av alla sysselsatta.

Relativt bisysslototal

Andelen sysselsatta som haft bisyssla i procent av alla sysselsatta.

Arbetsdag

Dag då den sysselsatta varit i arbete i sin huvudsyssla.

Semester- och fridagar

Den sysselsattas semesterdagar, veckosluts- och helgdagar samt övriga fridagar.

Sairaspäivät

Päivä, jonka työllinen on ollut poissa työstä oman sairautensa takia.

Sjukdag

Dag då den sysselsatta varit frånvarande från arbetet på grund av egen sjukdom.

Muu poissaolopäivä

Päivä, jonka työllinen on ollut poissa työstä esim. äitiysloman, opiskelun, työtaistelun tms. takia.

Annan frånvarodag

Dag då den sysselsatta varit frånvarande från arbetet på grund av t.ex. moderskapsledighet, studier, arbetstvist eller dylikt.

Tehdyt työtunnit

Tehdyksi työtunneiksi lasketaan kaikki työtunnit ml. ylityötunnit sekä työtunnit sivutyöpaikassa.

Utförda arbetstimmar

Till utförda arbetstimmar räknas samtliga utförda arbetstimmar, övertidstimmar och bisysslotimmar medräknande.

Väestön pääryhmiä työvoimatiedustelun mukaan v. 1980
Befolkningens huvudgrupper enligt arbetskraftsenkäten år 1980

1				4 776 000			
2			3		4		
3 607 000			973 000				
5		6				196 000	
2 315 000		1 292 000					
7		8				112 000	
2 203 000							
9	10	11					
	761 000	1 186 000					

256 000

1. Koko väestö – Hela befolkningen
2. Työikäinen väestö – Befolkning i arbetsför ålder
3. Alle 15-vuotiaat – Under 15 år
4. Yli 74-vuotiaat – Över 74 år
5. Työvoima – Arbetskraften
6. Työvoimaan kuulumaton väestö – Befolkning som ej hör till arbetskraften
7. Työlliset – Sysselsatta
8. Työttömät – Arbetslösa
9. Maa- ja metsätalous – Jord- och skogsbruk
10. Teollisuus- ja rakennustoiminta – Industri och byggnadsverksamhet
11. Palveluelinkeinot – Service näringar

Summary

The annual statistics of the Finnish Labour Force Sample Survey for 1980 include information about the total working population, labour force participation and other activities, and about employment and unemployment. The data were obtained from the monthly Labour Force Sample Survey. This publication includes the most important results of the survey and some standard errors.

Labour Force Sample Survey in October 1980. Labour Force Sample Survey was carried out in October 1980 in connection with the Population and Housing Census. In the Census liability to respond is established by law, owing to which the response percentage of the Survey also rose from the normal 70 per cent to 95 per cent. The high response percentage also affected the results and indicated that the normal 30 per cent nonresponse in the Survey is biased.

In order to retain the earlier time series of the Labour Force Sample Survey, the results of the October Survey (nonresponse 5 per cent) were estimated to correspond to the normal level of nonresponse (30 per cent) in the Survey. The estimated results calculated on the October Survey were used in the calculation of the results for the fourth quarter of the year and for the whole year. In the publication in tables where monthly results are presented, both the estimated figures corresponding to the time series and the actual figures obtained in the law-bound Survey are presented for October.

Adjustment of the whole time-series to a 5 per cent nonresponse level was not possible on data for only one month. However, plans have been made to improve the reliability of the results of the Labour Force Sample Survey, according to which, for instance, the data will be partly collected by postal questionnaires and partly in interviews, which would considerably reduce non-response.

Revision of the Labour Force Sample Survey in 1976. At the beginning of 1976 the Labour Force Sample Survey was revised in regard to the method used and data included. Since then the annual statistics have been published in the series »Official Statistics of Finland». Results based on the old Labour Force Sample Survey have been published for the years 1959–1975 in the TY-series of the Statistical Reports, and also as time series collected in one volume in the series of Statistical Surveys (no 61).

Because of the reform of the Labour Force Sample Survey the results from 1976 onwards are not fully comparable with the results from the previous years. The method and definitions of the revised Labour Force Sample Survey are presented both in this publication and, more exhaustively, in a separate Statistical Report »Description of revised Labour Force Survey in Finland» (TY 1976:20 B).

On the method and revision of the Finnish Labour Force Survey. The Finnish Labour Force Sample Survey is a continuous survey, based on a sample. The data are collected by a postal questionnaire from persons included in the sample. The questionnaire (See appendix) contains questions of the person's activity, employment, occupation, industrial status, use of time, hours actually worked and second jobs during the reference weeks and data on normal hours of work.

The size of the sample per a quarter of the year is 54 000 persons. The sample is divided into three sub-samples, each consisting of 18 000 persons which is the size of the sample per month. Each sub-sample is questioned in turn during consecutive months. Persons in the sample are included in the survey for 18 months, during which period they receive six questionnaires. The sample rotates gradually and continuously and in 18 months the whole sample changes from the original into a new one.

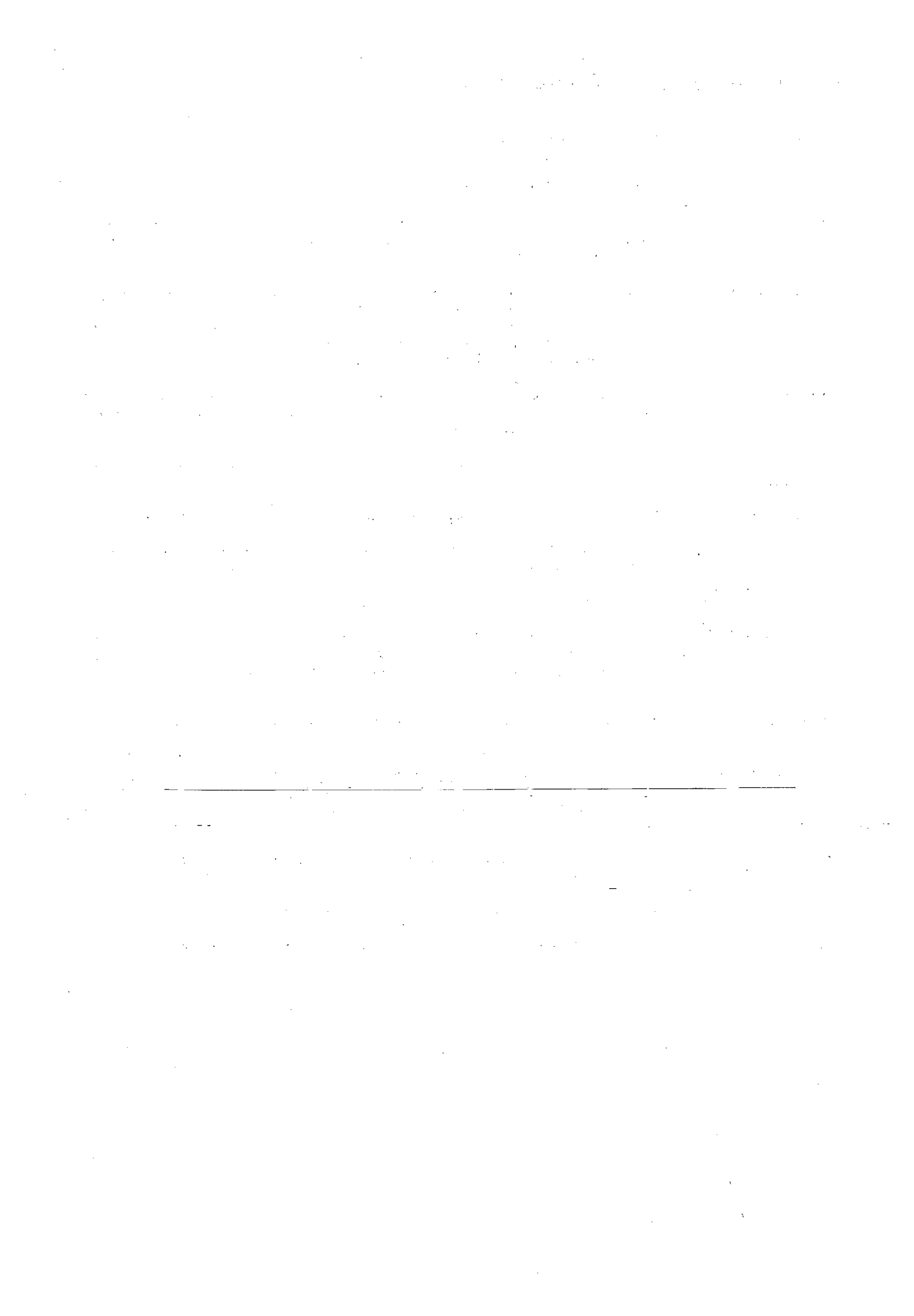
The survey month is represented by two subsequent weeks, of which data are collected from the persons in the sample. The figures based on the sample are raised to the level of the total working population (aged from 15 to 74 years). Monthly estimates are based on averages of these weekly estimates and, likewise, quarterly estimates and annual estimates are based on averages of monthly estimates. Estimates concerning working days and hours actually worked are calculated to correspond with the actual number of days in the month in question. Quarterly and annual estimates of working days and hours actually worked are calculated as sums of monthly estimates.

The Labour Force Sample Survey applied in the revised form since the beginning of 1976 describes the same field of phenomena as the old survey and the concepts and definitions used in these both surveys coincide to a great extent. As to the data content the revised survey includes the following new concepts: second jobs, overtime hours worked, actual hours worked in second jobs, normal hours of work, work attendance and rate of work attendance. In the revised system the definition of working days has been changed so far that only the working days performed in the main job are counted as working days.

The method of the revised survey differs from the old one in several respects. There are differences i.a. in respect to the sample size, the stratification and rotation of the sample, the timing of the reference weeks, the calculation of results and in the questionnaire itself. The most essential difference between the classifications applied is that according to the new system nearly all results are produced with a more detailed classification than in the old system.

Definitions of central concepts used in the Finnish labour force survey

Population of working age	<i>Resident population between 15 and 74 years of age.</i>
Labour force	<i>Persons employed or unemployed.</i>
Employed persons	<i>All persons who during the survey week did any work for pay or profit, worked at least one third of the normal working time as unpaid family workers or were temporarily absent from work.</i>
Unemployed persons	<i>All persons who for the whole survey week were without a job, were available for work and seeking for work for pay or profit or had made arrangements to start a job or were laid off. Also persons who for a part of the survey week were without work and for the rest of the week were otherwise engaged, e.g. studying, are included. Also persons with unemployment pension are regarded as unemployed.</i>
Persons not in labour force	<i>All persons who in the survey week were full-time students, conscripts, those keeping house, the retired and disabled, those living on income from interest of property and others outside the labour force not listed above.</i>
Labour force participation rate	<i>Rate is equal to the ratio of persons in the labour force to the total population of working age.</i>
Unemployment rate	<i>Rate is equal to the ratio of unemployed persons to all persons in the labour force.</i>
Industry	<i>Classification is based on the standard industrial classification by the Central Statistical Office of Finland, 1979.</i>
Normal hours of work	<i>Normal weekly hours of work of an employed person in his main job.</i>
Persons at work/not at work	<i>An employed person is classified as being at work if he has been at work for at least one day in the survey week. An employed person is classified as being not at work if he has been absent from work for the whole of the survey week because of vacation, illness or other reasons.</i>
Persons with second jobs	<i>An employed person who in addition to his main job or business has been engaged in a second work during the survey week.</i>
Rate of persons at work	<i>Ratio of persons at work to the total number of employed persons.</i>
Rate of persons on overtime	<i>Ratio of employed persons who have worked overtime during the survey week to the total number of employed persons.</i>
Rate of persons with second jobs	<i>Ratio of employed persons holding second jobs during the survey week to the total number of employed persons.</i>
Working day	<i>A day on which an employed person has been at work in his main job.</i>
Actual hours worked	<i>Hours actually worked during the normal working period, while on overtime or doing second jobs.</i>



TAULUJA—TABELLER
TABLES

2. TYÖIKÄINEN VÄESTÖ TOIMINNAN MUKAAN IKÄRYHMITTÄIN V. 1980
 BEFOLKNING I ARBETSFÖR ÅLDER EFTER VERKSAMHET I ÅLDERSGRUPPER ÅR 1980
 Population of working age by activity and age group in 1980

	Ikä - Ålder - Age										%					
	Ikä - Ålder - Age					Ikä - Ålder - Age										
	15-74	15-19	20-24	25-34	35-44	45-54	55-64	65-74	15-74	15-19		20-24	25-34	35-44	45-54	55-64
	1 000 henkeä - personer - persons															
Työikäinen väestö - Befolkning i arbetsför ålder - Population of working age	3 606	373	384	840	608	550	467	384	100,0	100,0	100,0	100,0	100,0	100,0	100,0	100,0
Työvoima - Arbetskraften - Labour force	2 315	116	261	730	549	441	205	13	64,2	31,1	68,0	86,9	90,3	80,2	43,9	3,4
Työlliset - Sysselsatta - Employed	2 203	97	242	702	533	422	194	13	61,1	26,0	63,0	83,6	87,7	76,7	41,5	3,4
Työttömät - Arbetslösa - Unemployed	112	19	19	28	16	19	11	0	3,1	5,1	5,0	3,3	2,6	3,5	2,4	0,0
Työvoimaan kuulumaton väestö - Befolkning som ej hör till arbetskraften - Persons not in labour force	1 291	257	123	110	59	109	262	371	35,8	68,9	32,0	13,1	9,7	19,8	56,1	96,6
Koululaiset ja opiskelijat - Studerande - Students	344	233	79	28	3	1	-	-	9,5	62,5	20,6	3,3	0,5	0,2	-	-
Asevelvollisuutta suorittavat - Värnpliktiga - Conscript servicemen	33	10	22	1	-	-	-	-	0,9	2,7	5,7	0,1	-	-	-	-
Kotitaloustyötä tekevät - I hushållsarbete - Persons performing domestic work	198	10	14	62	29	35	47	1	5,5	2,7	3,6	7,4	4,8	6,4	10,1	0,3
Työkyvyttömät ja eläkeläiset - Arbetsför-mögna och pensionärer - Disabled and pensioners	699	2	5	15	25	71	211	370	19,4	0,5	1,3	1,8	4,1	12,9	45,2	96,3
Muut - Andra - Others	17	2	3	4	2	2	4	-	0,5	0,5	0,8	0,5	0,3	0,3	0,8	-

3. TYÖIKÄINEN VÄESTÖ TOIMINNAN MUKAAN V. 1980
 BEFOLKNING I ARBETSFÖR ÅLDER EFTER VERKSAMHET ÅR 1980
 Population of working age by activity in 1980

Vuosi, neljännes, kuukausi År, kvartal, månad Year, quarter, month	Työikäinen väestö Befolkning i arbetsför ålder Population of working age	Työvoima Arbetskraften Labour force	Työvoimaosuus Relativt arbets- kraftstal Labour force participation rate	Työvoimaan kuulumaton väestö - Befolkning som ej hör till arbetskraften - Persons not in labour force			Työkyvyttömmät ja eiakeläiset Arbetsoförmögna och pensionärer Disabled and pensioners	Asevelvollisuutta suorittavat ja muut Värplikliga och andra Conscript service- men and others
				Yhteensä Sammanlagt Total	Kotitaloustyötä tekevät I hushållsarbete Persons performing domestic work	Koulu- ja opiskelijat Studenter Students		
				1000 henkeä - persons - persons				
I-XII	3 606	2 315	64,2	1 291	344	198	699	50
I-III	3 602	2 233	62,0	1 369	420	196	706	47
IV-VI	3 604	2 334	64,8	1 270	320	197	701	52
VII-IX	3 607	2 398	66,5	1 209	246	209	699	55
X-XII	3 613	2 295	63,5	1 318	390	191	689	48
I	3 601	2 232	62,0	1 369	416	205	700	48
II	3 603	2 228	61,8	1 375	421	196	709	49
III	3 602	2 240	62,2	1 362	423	187	710	42
IV	3 603	2 229	61,8	1 374	422	196	699	57
V	3 606	2 288	63,4	1 318	382	189	699	48
VI	3 603	2 486	69,0	1 117	155	207	704	51
VII	3 605	2 490	69,1	1 115	125	226	702	62
VIII	3 606	2 408	66,8	1 198	226	217	696	59
IX	3 609	2 295	63,6	1 314	388	184	699	43
X	3 611	2 296	63,6	1 315	389	189	689	48
XI	3 612	2 296	63,6	1 316	390	192	683	51
XII	3 615	2 294	63,4	1 321	392	192	693	44
X ¹⁾	3 615	2 355	65,2	1 260	370	183	656	51

1) Lakisääteinen työvoimastatistinen lokakuussa 1980 ks. s. 10-12
 Lagstadgad arbetskraftsenkät i oktober 1980, se sidorna 10-12
 Statutory Labour Force Survey in October 1980, see page 16

4. TYÖIKÄINEN VÄESTÖ TOIMINNAN JA SUKUPUOLEN MUKAAN V. 1980
 BEFOLKNING I ARBETSFÖR ÅLDER EFTER VERKSAMHET OCH KÖN ÅR 1980
 Population of working age by activity and sex in 1980

Vuosi, neljännes, kuukausi År, kvartal, månad Year, quarter, month	Työikäinen väestö Befolkning i ålder Population of working age		Työvoima Arbetskraften Labour force		Työvoimaosuus Relativt arbets- kraftstal Labour force participation rate		Työvoimaan kuulumaton väestö - Befolkning som ej hör till arbetskraften -- Persons not in labour force									
	M	N	M	N	M	N	Yhteensä Sammanlagt Total		Koululaiset ja opiskelijat Studierande Students		Kotitaloustyötä tekevät I hushållsarbete Persons performing domestic work		Työkyvyttömmät ja eläkeläiset Arbetsoförmögna och pensionärer Disabled and pensioners		Asevelvollisuutta suorittavat ja muut Värnpliktiga och andra Conscript service- men and others	
	1000 henkeä - persons		%		1000 henkeä - persons		M	N	M	N	M	N	M	N	M	N
I-XII	1 746	1 860	1 224	1 091	70,1	58,6	522	769	165	179	5	193	311	388	41	9
I-III	1 744	1 858	1 186	1 047	68,0	56,4	558	811	203	217	4	192	312	394	39	8
IV-VI	1 745	1 859	1 232	1 102	70,6	59,3	513	757	154	166	6	191	312	389	41	11
VII-IX	1 745	1 862	1 267	1 131	72,6	60,8	478	731	115	131	7	202	312	387	44	11
X-XII	1 750	1 863	1 212	1 083	69,2	58,2	538	780	186	204	3	188	308	381	41	7
I	1 744	1 857	1 197	1 035	68,7	55,7	547	822	200	216	6	199	302	398	39	9
II	1 746	1 857	1 179	1 049	67,5	56,5	567	808	205	216	3	193	318	391	41	8
III	1 742	1 860	1 181	1 059	67,8	56,9	561	801	205	218	3	184	317	393	36	6
IV	1 745	1 858	1 181	1 048	67,7	56,4	564	810	208	214	5	191	306	393	45	12
V	1 746	1 860	1 214	1 074	69,5	57,8	532	786	179	203	2	187	313	386	38	10
VI	1 744	1 859	1 301	1 185	74,6	63,7	443	674	73	82	11	196	319	385	40	11
VII	1 743	1 862	1 317	1 173	75,6	63,0	426	689	59	66	10	216	308	394	49	13
VIII	1 745	1 861	1 274	1 134	73,0	61,0	471	727	104	122	8	209	311	385	48	11
IX	1 747	1 862	1 209	1 086	69,2	58,3	538	776	182	206	5	179	318	381	33	10
X	1 749	1 862	1 213	1 083	69,3	58,2	536	779	183	206	4	185	309	380	40	8
XI	1 750	1 862	1 215	1 081	69,4	58,1	535	781	184	206	4	188	303	380	44	7
XII	1 751	1 864	1 208	1 086	69,0	58,2	543	778	190	202	4	188	311	382	38	6
X ¹⁾	1 752	1 863	1 247	1 108	71,2	59,4	505	755	176	194	3	180	285	371	41	10

1) Laksäätteen työvoimatiedustelu lokakuussa 1980, ks. s. 10-12
 Lagstadgad arbetskraftsenkät i oktober 1980, se sidorna 10-12
 Statutory Labour Force Survey in October, see page 16

5. TYÖIKÄINEN VÄESTÖ IÄN JA SUKUPUOLEN MUKAAN V. 1980
 BEFOLKNING I ARBETSFÖR ÅLDER EFTER ÅLDER OCH KÖN ÅR 1980
 Population of working age by age and sex in 1980

Vuosi, neljännes År, kvartal Year, quarter	Ikä - Ålder - Age												
	15-74	15-19	20-24	25-29	30-34	35-39	40-44	45-49	50-54	55-59	60-64	65-69	70-74
	1000 henkeä - personer - persons												
	Molemmat sukupuolet - Båda könen - Both sexes												
I-XII	3 606	373	384	408	432	320	288	272	278	254	213	207	177
I-III	3 602	374	387	411	431	313	286	273	278	253	212	208	176
IV-VI	3 604	374	385	409	432	317	288	271	278	254	213	207	176
VII-IX	3 607	372	383	407	433	322	289	271	278	255	213	206	178
X-XII	3 613	372	382	406	433	328	289	271	278	256	214	206	178
	Miehet - Män - Males												
I-XII	1 746	188	197	210	222	164	145	136	135	113	89	83	64
I-III	1 744	189	198	211	222	160	145	136	135	112	89	83	64
IV-VI	1 745	189	197	210	223	162	145	135	135	113	89	83	64
VII-IX	1 745	187	196	209	223	165	146	135	135	114	89	82	64
X-XII	1 750	188	196	208	223	168	146	135	135	115	89	82	65
	Naiset - Kvinnor - Females												
I-XII	1 860	185	187	198	210	156	143	136	143	141	124	124	113
I-III	1 858	185	189	200	209	153	141	137	143	141	123	125	112
IV-VI	1 859	185	188	199	209	155	143	136	143	141	124	124	112
VII-IX	1 862	185	187	198	210	157	143	136	143	141	124	124	114
X-XII	1 863	184	186	198	210	160	143	136	143	141	125	124	113

6. TYÖVOIMA IÄN JA SUKUPUOLEN MUKAAN V. 1980
ARBETSKRAFTEN EFTER ÅLDER OCH KÖN ÅR 1980
Labour force by age and sex in 1980

Vuosi, neljännes År, kvartal Year, quarter	Ikä - Ålder - Age 1000 henkeä - personer - persons												
	15-74	15-19	20-24	25-29	30-34	35-39	40-44	45-49	50-54	55-59	60-64	65-69	70-74
	Molemmat sukupuolet - Båda könen - Both sexes												
I-XII	2 315	116	261	347	383	290	259	233	208	143	62	9	4
I-III	2 233	78	246	344	378	283	256	231	205	142	58	8	4
IV-VI	2 334	130	269	351	383	287	258	231	207	144	60	10	4
VII-IX	2 398	163	284	354	387	291	259	232	209	143	63	9	4
X-XII	2 295	91	246	340	384	300	262	236	211	145	67	10	3
	Miehet - Män - Males												
I-XII	1 224	64	134	190	212	157	135	120	105	69	31	5	2
I-III	1 186	44	125	189	210	153	134	120	105	69	30	5	2
IV-VI	1 232	70	138	192	212	155	135	119	104	69	30	6	2
VII-IX	1 267	87	146	195	215	158	135	120	106	67	31	5	2
X-XII	1 212	53	125	185	213	161	136	122	106	71	33	5	2
	Naiset - Kvinnor - Females												
I-XII	1 091	52	127	157	171	133	124	113	103	74	31	4	2
I-III	1 047	34	121	155	168	130	122	111	100	73	28	3	2
IV-VI	1 102	60	131	159	171	132	123	112	103	75	30	4	2
VII-IX	1 131	76	138	159	172	133	124	112	103	76	32	4	2
X-XII	1 083	38	121	155	171	140	126	114	105	74	34	4	1

7. TYÖVOIMAOSUDET IÄN JA SUKUPUOLEN MUKAAN V. 1980
 RELATIVA ARBETSKRAFTSTAL EFTER ÅLDER OCH KÖN ÅR 1980
 Labour force participation rates by age and sex in 1980

Vuosi, neljännes År, kvartal Year, quarter	Ikä - Ålder - Age												
	15-74 %	15-19	20-24	25-29	30-34	35-39	40-44	45-49	50-54	55-59	60-64	65-69	70-74
	Molemmat sukupuolet - Båda könen - Both sexes												
I-XII	64,2	31,0	68,0	85,0	88,7	90,7	89,9	85,6	74,8	56,3	29,2	4,5	2,1
I-III	62,0	20,7	63,8	83,7	87,8	90,5	89,5	84,7	73,6	56,0	27,5	4,1	2,2
IV-VI	64,8	34,8	69,8	85,8	88,7	90,5	89,6	85,1	74,2	56,6	28,4	4,8	2,5
VII-IX	66,5	44,0	74,1	86,8	89,4	90,3	89,9	85,7	75,4	55,9	29,5	4,5	2,0
X-XII	63,5	24,5	64,4	83,8	88,7	91,5	90,6	86,8	76,0	56,6	31,2	4,8	1,8
	Miehet - Män - Males												
I-XII	70,1	33,8	67,8	90,7	95,4	95,8	92,9	88,5	78,1	60,7	34,8	6,5	3,0
I-III	68,0	23,0	63,2	89,4	94,7	95,8	92,8	88,3	77,8	61,4	33,7	6,0	3,6
IV-VI	70,6	37,1	70,0	91,2	95,2	95,9	92,8	87,6	77,2	61,1	34,2	7,0	3,4
VII-IX	72,6	46,8	74,3	93,3	96,4	95,8	92,8	88,3	78,9	58,6	34,6	6,5	2,9
X-XII	69,2	28,3	63,9	88,9	95,4	95,7	93,3	89,9	78,5	61,8	36,9	6,9	2,5
	Naiset - Kvinnor - Females												
I-XII	58,6	28,2	68,2	79,0	81,5	85,4	86,7	82,6	71,7	52,7	25,1	3,1	1,6
I-III	56,4	18,4	64,3	77,6	80,6	85,0	86,1	81,0	69,8	51,7	23,1	2,8	1,4
IV-VI	59,3	32,5	70,0	80,1	81,8	84,8	86,3	82,6	71,3	53,0	24,3	3,3	2,0
VII-IX	60,8	41,0	73,9	80,0	82,1	84,6	86,9	83,0	72,1	53,8	25,9	3,1	1,6
X-XII	58,2	20,7	65,0	78,6	81,6	87,0	87,8	83,9	73,7	52,4	27,1	3,3	1,3

8. TYÖVOIMAAN KUULUMATON VÄESTÖ IÄN JA SUKUPUOLEN MUKAAN V. 1980
 BEFOLKNING SOM EJ HÖR TILL ARBETSKRAFTEN EFTER ÅLDER OCH KÖN ÅR 1980
 Persons not in labour force by age and sex in 1980

Vuosi, neljännes År, kvartal Year, quarter	Ikä - Ålder - Age 1000 henkeä - personer - persons												
	15-74	15-19	20-24	25-29	30-34	35-39	40-44	45-49	50-54	55-59	60-64	65-69	70-74
Molemmat sukupuolet - Båda könen - Both sexes													
I-XII	1 291	257	123	61	49	30	29	39	70	111	151	198	173
I-III	1 369	297	140	67	53	30	30	42	73	111	154	200	172
IV-VI	1 270	244	116	58	49	30	30	40	72	110	152	197	172
VII-IX	1 209	208	99	54	46	31	29	39	69	112	150	197	175
X-XII	1 318	281	136	66	49	28	27	35	67	111	147	196	175
Miehet - Män - Males													
I-XII	522	124	63	20	10	7	10	15	30	44	58	78	63
I-III	558	146	73	22	12	7	10	16	30	43	59	78	62
IV-VI	513	119	59	18	11	7	10	16	31	44	58	77	63
VII-IX	478	99	50	14	8	7	10	16	29	47	58	77	63
X-XII	538	135	71	23	10	7	10	13	29	44	56	77	63
Naiset - Kvinnor - Females													
I-XII	769	133	60	41	39	23	19	24	40	67	93	120	110
I-III	811	151	67	45	41	23	20	26	43	68	95	122	110
IV-VI	757	125	57	40	38	23	20	24	41	66	94	120	109
VII-IX	731	109	49	40	38	24	19	23	40	65	92	120	112
X-XII	780	146	65	43	39	20	17	22	38	67	91	120	112

9. TYÖVOIMAAN KUULUMATON VÄESTÖ TOIMINNAN JA SUKUPUOLEN MUKAAN IKÄRYHMITÄIN V. 1980
 BEFOLKNING SOM EJ HÖR TILL ARBETSKRAFTEN EFTER VERKSAMHET OCH KÖN I ÅLDERSGRUPPER ÅR 1980
 Persons not in labour force by activity, sex and age groups in 1980

Työvoimaan kuulumaton väestö Befolkning som ej hör till arbetskraften Persons not in labour force	Ikä - Ålder - Age												
	15-74	15-19	20-24	25-29	30-34	35-39	40-44	45-49	50-54	55-59	60-64	65-69	70-74
	1000 henkeä - personer - persons												
Molemmat sukupuolet - Båda könen - Both sexes ..	1 291	257	123	61	49	30	29	39	70	111	151	198	173
Koululaiset ja opiskelijat - Studerande - Students	344	233	79	22	6	2	1	1	0	-	-	-	-
Kotitaloustyötä tekevät - I hushållsarbete - In domestic work	198	10	14	30	32	17	12	14	21	26	21	1	0
Työkyvyttömät ja eläkeläiset - Arbetsoförmögna och pensionärer - Disabled and pensioners	699	2	5	6	9	10	15	23	48	83	128	197	173
Asevelvollisuutta suorittavat ja muut - Värnpliktiga och andra - Conscript service- men and others	50	12	25	3	2	1	1	1	1	2	2	-	-
Miehet - Män - Males	522	124	63	20	10	7	10	15	30	44	58	78	63
Koululaiset ja opiskelijat - Studerande - Students	165	110	36	13	4	1	1	0	0	-	-	-	-
Kotitaloustyötä tekevät - I hushållsarbete - In domestic work	5	2	1	1	0	0	0	0	1	0	0	-	-
Työkyvyttömät ja eläkeläiset - Arbetsoförmögna och pensionärer - Disabled and pensioners	311	1	3	4	5	5	9	14	29	43	57	78	63
Asevelvollisuutta suorittavat ja muut - Värnpliktiga och andra - Conscript service- men and others	41	11	23	2	1	1	0	1	0	1	1	-	-
Naiset - Kvinnor - Females	769	133	60	41	39	23	19	24	40	67	93	120	110
Koululaiset ja opiskelijat - Studerande - Students	179	123	43	9	2	1	0	1	0	-	-	-	-
Kotitaloustyötä tekevät - I hushållsarbete - In domestic work	193	8	13	29	32	17	12	14	20	26	21	1	0
Työkyvyttömät ja eläkeläiset - Arbetsoförmögna och pensionärer - Disabled and pensioners	388	1	2	2	4	5	6	9	19	40	71	119	110
Asevelvollisuutta suorittavat ja muut - Värnpliktiga och andra - Conscript service- men and others	9	1	2	1	1	0	1	0	1	1	1	-	-

10. TYÖIKÄINEN VÄESTÖ TOIMINNAN MUKAAN LÄÄNEITTÄIN V. 1980
 BEFOLKNING I ARBETSFÖR ÄLDER EFTER VERKSAMHET LÄNSVIS ÅR 1980
 Population of working age by activity and province in 1980

Lääni Län Province	Työikäinen väestö Befolkning i arbetsför ålder Population of working age	Työvoima Arbetskraften Labour force	Työvoimaosuus Relativt arbetskraftstal Labour force participation rate	Työvoimaan kuulumaton väestö -- Befolkning som ej hör till arbetskraften -- Persons not in labour force			1000 henkeä - personer - persons		
				Yhteensä Saumanlagt Total	Koululaiset ja opiskelijat Studierande Students	Kotitaloustyötä tekevät I hushållsarbete Persons performing domestic work	Työkyvyttömistä ja eläkeläiset Arbetsförörmögna och pensionärer Disabled and pensioners	Asevelvollisuutta suorittavat ja muut Värnpliktiga och andra Conscript service-men and others	
Koko maa - Hela riket Whole country	3 606	2 315	64,2	1 291	344	198	699	50	
Uudenmaan - Nylands ..	857	587	68,5	270	73	45	141	11	
Turun ja Porin - Åbo och Björneborgs	530	343	64,8	187	48	30	102	7	
Ahvenanmaa - Åland ...	13	8	63,2	5	1	1	3	0	
Hämeen - Tavastehus ..	506	326	64,4	180	46	27	99	8	
Kymen - Kymmene	263	166	63,1	97	24	15	54	4	
Mikkelin - St. Michels	160	101	62,8	59	15	8	34	2	
Pohjois-Karjalan - Morra Karelen	135	83	61,5	52	14	6	31	1	
Kuopion - Kuopio	190	116	61,2	74	20	10	42	2	
Keski-Suomen - Mellersta Finland	184	114	61,9	70	19	10	39	2	
Vaasan - Vasa	319	198	61,9	121	30	19	67	5	
Oulun - Uleåborgs	304	183	60,2	121	36	19	61	5	
Lapin - Lapplands	145	90	62,1	55	18	8	26	3	

11. TYÖIKÄISEN VÄESTÖN PROSENTTIIKAKAUMAT TOIMINNAN MUKAAN LÄÄNITTÄIN V. 1980
 BEFOLKNING I ARBETSÅLDER PROCENTUELLT FÖRDELAD EFTER VERKSAMHET LÄNSVIS ÅR 1980
 Population of working age by activity and province in 1980, in percentage

Läni Län Province	Työikäinen väestö Befolkning i arbetsfö- r ålder Population of working age %	Työvoima - Arbetskraften - Labour force		Työvoimaan kuulumaton väestö - Befolkning som ej hör till arbetskraften - Persons not in labour force			Asevelvollisuus- suorittavat ja muut Värnpliktiga och andra Conscript service- men and others
		Työlliset Sysselsatta Employed	Työttömät Arbetslösa Unemployed	Kotitaloustyötä tekevät I hushållsarbete Persons performing domestic work	Työkyvyttö- mät ja eläkeläiset Arbetsförmögna och pensionärer Disabled and pensioners	Koululaiset ja opiskelijat Studierende Students	
Koko maa - Hela riket - Whole country	100,0	61,1	3,1	9,5	5,5	19,4	1,4
Uudenmaan - Nylands ...	100,0	67,0	1,5	8,5	5,2	16,5	1,3
Turun ja Porin - Åbo och Björneborgs	100,0	61,7	3,0	9,1	5,7	19,2	1,3
Ahvenanmaa - Åland	100,0
Hämeen - Tavastehus ...	100,0	61,1	3,3	9,1	5,3	19,6	1,6
Kymen - Kymmene	100,0	59,7	3,4	9,1	5,7	20,6	1,5
Mikkelin - St. Michels	100,0	58,7	4,4	9,4	5,0	21,3	1,2
Pohjois-Karjalan - Norra Karelen	100,0	57,0	4,5	10,4	4,4	23,0	0,7
Kuopion - Kuopio	100,0	57,4	3,7	10,5	5,3	22,1	1,0
Keski-Suomen - Mellersta Finland	100,0	58,7	3,3	10,3	5,4	21,2	1,1
Vaasan - Vasa	100,0	59,9	2,2	9,4	5,9	21,0	1,6
Oulun - Uleåborgs	100,0	55,3	4,9	11,8	6,3	20,1	1,6
Lapin - Lapplands	100,0	55,9	6,2	12,4	5,5	17,9	2,1

12. TYÖIKÄINEN VÄESTÖ, TYÖVOIMA JA TYÖVOIMAAN KUULUMATON VÄESTÖ SUKUPUOLEN MUKAAN LÄÄNEITTÄIN V. 1980
 BEFOLKNING I ARBETSÅLDER, ARBETSKRAFTEN OCH BEFOLKNING SOM EJ HÖR TILL ARBETSKRAFTEN EFTER KÖN LÄNSVIS ÅR 1980
 Population of working age, labour force and persons not in labour force by sex and province in 1980

Läni Län Province	Työikäinen väestö Befolkning i arbets- för ålder Population of working age			Työvoima Arbetskraften Labour force			Työvoimaosuus Relativt arbetskraftstal Labour force participation rate			Työvoimaan kuulumaton väestö Befolkning som ej hör till arbetskraften Persons not in labour force		
	MS	M	N	MS	M	N	MS	M	N	MS	M	N
	1000 henkeä - personer - persons											
Koko maa - Hela riket - Whole country	3 606	1 746	1 860	2 315	1 224	1 091	64,2	70,1	58,6	1 291	522	769
Uudenmaan - Nylands	857	401	456	587	298	289	68,5	74,3	63,4	270	103	167
Turun ja Porin - Åbo och Björneborgs	530	255	275	343	183	160	64,8	71,7	58,3	187	72	115
Ahvenanmaa - Åland	13	6	7	8	5	3	63,2	81,0	47,1	5	1	4
Hämeen - Tavastehus	506	242	264	326	170	156	64,4	70,4	58,9	180	72	108
Kymen - Kymmene	263	129	134	166	90	76	63,1	69,7	56,6	97	39	58
Mikkelin - St. Michels ..	160	78	82	101	53	48	62,8	67,0	58,8	59	25	34
Pohjois-Karjalan - Norra Karelen	135	68	67	83	45	38	61,5	66,7	56,1	52	23	29
Kuopion - Kuopio	190	94	96	116	62	54	61,2	66,4	56,1	74	32	42
Keski-Suomen - Mellersta Finlands	184	90	94	114	61	53	61,9	67,3	56,6	70	29	41
Vaasan - Vasa	319	157	162	198	107	91	61,9	68,2	55,9	121	50	71
Oulun - Uleåborgs	304	153	151	183	101	82	60,2	66,1	54,2	121	52	69
Lapin - Lapplands	145	73	72	90	49	41	62,1	67,0	57,0	55	24	31

13. TYÖIKÄINEN VÄESTÖ IÄN MUKAAN LÄÄNELTTÄIN V. 1980
 BEFOLKNING I ARBETSÅR ÅLDER EFTER ÅLDER LÄNSVIS ÅR 1980
 Population of working age by province and age in 1980

Läni Län Province	Ikä - Ålder - Age												
	15-74	15-19	20-24	25-29	30-34	35-39	40-44	45-49	50-54	55-59	60-64	65-69	70-74
	1000 henkeä - personer - persons												
Koko maa - Hela riket - Whole country	3 606	373	384	408	432	320	288	272	278	254	213	207	177
Uudenmaan - Nylands	857	78	86	106	120	89	72	63	60	54	46	44	39
Turun ja Porin - Åbo och Björneborgs	530	51	53	59	63	46	42	40	42	39	33	33	29
Ahvenenmaa - Åland	13	1	1	1	2	1	1	1	1	1	1	1	1
Hämeen - Tavastehus	506	50	52	56	61	45	40	38	39	36	31	31	27
Kymen - Kymmene	263	26	27	28	30	23	21	21	22	19	16	16	14
Mikkelin - St. Michels ..	160	17	18	16	16	13	13	13	13	12	10	10	9
Pohjois-Karjalan - Norra Karelen	135	16	16	15	14	10	10	10	11	10	8	8	7
Kuopion - Kuopio	190	22	21	21	20	15	15	14	16	14	12	11	9
Keski-Suomen - Mellersta Finlands	184	20	20	20	21	15	15	14	15	14	11	11	8
Vaasan - Vasa	319	35	34	33	35	26	24	24	25	25	21	20	17
Oulun - Uleåborgs	304	38	38	37	34	25	23	23	23	20	16	15	12
Lapin - Lapplands	145	19	18	16	16	12	12	11	11	10	8	7	5

14. TYÖVOIMA IÄN MUKAAN LÄÄNNEITÄIN V. 1980
ARBETSKRAFTEN EFTER ÅLDER LÄNSVIS ÅR 1980
Labour force by age and province in 1980

Läni Län Province	Ikä - Ålder - Age												
	15-74	15-19	20-24	25-29	30-34	35-39	40-44	45-49	50-54	55-59	60-64	65-69	70-74
	1000 henkeä - personer - persons												
Koko maa - Hela riket - Whole country	2 315	116	261	347	383	290	259	233	208	143	62	9	4
Uudenmaan - Nylands	587	25	61	92	107	81	66	55	48	33	16	2	1
Turun ja Porin - Åbo och Björneborgs	343	16	36	49	55	42	38	36	33	25	10	2	1
Ahvenanmaa - Åland	8	0	1	1	1	1	1	1	1	1	0	0	-
Hämeen - Tavastehus	326	16	35	48	54	41	37	34	30	20	9	2	0
Kymen - Kymmene	166	8	19	24	27	20	18	17	16	11	5	1	-
Mikkelin - St. Michels ..	101	6	13	14	15	11	11	11	10	6	3	1	0
Pohjois-Karjalan - Norra Karelen	83	5	11	13	13	9	9	9	7	5	2	0	0
Kuopion - Kuopio	116	6	14	18	18	14	14	12	10	7	3	0	0
Keski-Suomen - Mellersta Finlands	114	6	14	16	19	14	13	11	11	7	3	0	0
Vaasan - Vasa	198	11	21	29	31	24	21	21	18	14	6	1	1
Oulun - Uleåborgs	183	11	24	30	29	22	21	17	16	9	3	0	1
Lapin - Lapplands	90	6	12	13	14	11	10	9	8	5	2	0	0

15. TYÖVOIMAOSUJDET IÄN MUKAAN LÄÄNEITTÄIN V. 1980
 RELATIVA ARBETSKRAFTSTAL EFTER ÅLDER LÄNSVIS ÅR 1980
 Labour force participation rates by age and province in 1980

Län Province	Ikä - Ålder - Age												
	15-74	15-19	20-24	25-29	30-34	35-39	40-44	45-49	50-54	55-59	60-64	65-69	70-74
Koko maa - Hela riket - Whole country	64,2	31,0	68,0	85,0	88,7	90,7	89,9	85,6	74,8	56,3	29,2	4,5	2,1
Uudenmaan - Nylands	68,5	32,0	70,4	87,1	89,0	91,8	91,7	87,3	79,2	62,1	34,8	4,3	1,3
Turun ja Porin - Åbo och Björneborgs	64,8	31,4	68,0	84,6	87,6	91,0	91,2	89,8	77,2	62,8	31,8	4,6	3,1
Ahvenanmaa - Åland	63,2
Hämeen - Tavastehus	64,4	31,7	67,4	86,3	88,4	91,6	91,8	89,7	75,3	56,5	27,8	4,6	0,8
Kymen - Kymmene	63,1	31,2	68,8	83,9	89,6	90,7	88,5	82,0	77,5	55,2	28,8	3,7	0,0
Mikkelin - St. Michels	62,8	31,2	72,7	83,8	90,7	91,2	88,7	87,2	74,8	50,4	31,7	4,0	1,2
Pohjois-Karjalan - Norra Karelen	61,5	31,4	70,4	84,4	94,3	86,4	87,0	84,0	67,6	49,5	26,2	3,6	2,9
Kuopion - Kuopio	61,2	27,6	66,2	86,1	89,6	90,0	92,5	82,1	67,7	48,2	24,4	1,8	3,2
Keski-Suomen - Mellersta Finland	61,9	28,2	70,8	81,3	89,8	89,5	88,3	81,4	72,1	51,5	25,9	2,8	2,3
Vaasan - Vasa	61,9	31,4	64,0	85,5	89,1	90,0	88,4	86,9	72,9	56,7	28,3	4,0	2,4
Oulun - Uleåborgs	60,2	30,1	62,8	81,5	85,0	88,4	86,1	76,6	69,1	44,8	18,5	5,3	2,5
Lapin - Lapplands	62,1	29,3	67,0	82,2	87,8	92,3	85,0	79,0	69,3	52,0	21,6	4,6	1,9

16. TYÖVOIMA JA TYÖVOIMAOSUJDET NAISTEN SIVILISÄÄDYN JA IÄN MUKAAN V. 1980
 ARBETSKRAFTEN OCH RELATIVA ARBETSKRAFTSTAL EFTER KVINNORNAS CIVILSTÄND OCH ÅLDER ÅR 1980
 Labour force and labour force participation rates by women's marital status and age in 1980

Ikä Ålder Age	Työvoima - Arbetskraften - Labour force			Työvoimaosuus - Relativt arbetskraftstal - Labour force participation rate		
	Naiset - Kvinnor - Females			Naiset - Kvinnor - Females		
	Yhteensä Sammanlagt Total	Naimattomat Ogifta Single	Naimisissa olevat Gifta Married	Yhteensä Sammanlagt Total	Naimattomat Ogifta Single	Naimisissa olevat Gifta Married
	1000 henkeä - personer - persons			%		
15-74	1 091	388	703	58,6	48,3	66,5
15-19	52	50	2	28,2	27,8	47,1
20-24	127	91	36	68,2	67,3	70,4
25-29	157	58	99	79,0	86,0	75,5
30-34	171	41	130	81,5	88,3	79,6
35-39	133	26	107	85,4	88,9	84,6
40-44	124	24	100	86,7	85,0	87,2
45-49	113	26	87	82,6	83,7	82,3
50-54	103	29	74	71,7	76,6	70,0
55-59	74	26	48	52,7	55,3	51,4
60-64	31	14	17	25,1	25,6	24,5
65-69	4	2	2	3,1	2,1	4,3
70-74	2	1	1	1,6	1,3	2,2

17. TYÖTTÖMÄT JA TYÖTTÖMYSASTEET SUKUPUOLEN MUKAAN V. 1980
 ARBETSLÖSA OCH RELATIVA ARBETSLÖSHETSTAL EFTER KÖN ÅR 1980
 Unemployed persons and unemployment rates by sex in 1980

Vuosi, neljännes, kuukausi År, kvartal, månad Year, quarter, month	Työttömät - Arbetslösa - Unemployed			Työttömyysaste - Relativt arbetslöshetstal - Unemployment rate		
	Molemmat sukupuolet Båda könen Both sexes	Miehet Män Males	Naiset Kvinnor Females	Molemmat sukupuolet Båda könen Both sexes	Miehet Män Males	Naiset Kvinnor Females
	1000 henkeä - personer - persons			%		
	I-XII	112	59	53	4,8	4,8
I-III	126	72	54	5,6	6,1	5,2
IV-VI	108	58	50	4,6	4,7	4,6
VII-IX	106	51	55	4,4	4,0	4,9
X-XII	108	55	53	4,7	4,5	4,9
I	134	76	58	6,0	6,4	5,6
II	118	68	50	5,3	5,7	4,8
III	127	72	55	5,6	6,1	5,1
IV	115	68	47	5,2	5,8	4,5
V	98	55	43	4,3	4,5	4,0
VI	113	51	62	4,5	3,9	5,2
VII	119	61	58	4,8	4,6	4,9
VIII	106	51	55	4,4	4,0	4,9
IX	91	40	51	4,0	3,3	4,8
X	102	49	53	4,4	4,0	4,9
XI	107	53	54	4,6	4,3	5,0
XII	115	64	51	5,0	5,3	4,7
X ¹⁾	121	62	59	5,1	5,0	5,3

1) Lakisäätäinen työvoimatiedustelu lokakuussa 1980, ks. s. 10-12
 Lagstadgad arbetskraftsenkät i oktober 1980, se sidorna 10-12
 Statutory Labour Force Survey in October 1980, see page 16

18. TYÖTTÖMÄT IKÄRYHMITÄIN V. 1980
ARBETSLÖSA EFTER ÅLDERSGRUPP ÅR 1980
Unemployed persons by age group in 1980

Vuosi, neljännes År, kvartal Year, quarter	Ikä - Ålder - Age												
	15-74	15-19	20-24	25-29	30-34	35-39	40-44	45-49	50-54	55-59	60-64	65-69	70-74
	1000 henkeä - personer - persons												
I-XII	112	19	19	16	12	8	8	9	10	8	3	0	-
I-III	126	15	21	20	12	10	10	12	13	10	3	0	-
IV-VI	108	22	16	15	13	9	7	8	8	7	3	0	-
VII-IX	106	25	16	15	12	7	6	7	8	7	3	-	-
X-XII	108	15	21	15	11	7	7	9	11	8	4	-	-
	Prosenttia - Procent - Per cent												
I-XII	100,0	17,0	17,0	14,3	10,7	7,2	7,1	8,0	8,9	7,1	2,7	-	-
I-III	100,0	11,9	16,7	15,9	9,5	7,9	8,0	9,5	10,3	7,9	2,4	-	-
IV-VI	100,0	20,4	14,8	13,9	12,0	8,3	6,5	7,4	7,4	6,5	2,8	-	-
VII-IX	100,0	23,6	15,1	14,2	11,3	6,6	5,7	6,6	7,5	6,6	2,8	-	-
X-XII	100,0	13,9	19,4	13,9	10,2	6,5	6,5	8,3	10,2	7,4	3,7	-	-

19. TYÖTTÖMYYSASTEET IKÄRYHMITÄIN V. 1980
RELATIVA ARBETSLÖSHETSTAL EFTER ÅLDERSGRUPP ÅR 1980
Unemployment rates by age group in 1980

Ikä Ålder Age	Työttömyysaste - Relativt arbetslöshetstal - Unemployment rate				
	1980	I-III	IV-VI	VII-IX	X-XII
	%				
15-74	4,8	5,6	4,6	4,4	4,7
15-19	16,6	19,8	17,1	15,4	15,9
20-24	7,2	8,7	6,1	5,7	8,5
25-29	4,6	5,7	4,2	4,2	4,4
30-34	3,1	3,2	3,4	3,0	2,9
35-39	2,8	3,6	3,0	2,3	2,5
40-44	2,9	3,8	2,8	2,4	2,5
45-49	3,8	5,1	3,4	2,9	3,9
50-54	4,7	6,1	3,7	3,9	5,0
55-59	5,7	6,9	4,9	5,0	5,9
60-64	5,3	6,0	5,7	4,0	5,8
65-69	1,1	2,8	2,2	0,6	0,0
70-74	0,0	0,0	0,0	0,0	0,0
15-24	10,1	11,3	9,7	9,2	10,5
25-74	3,8	4,7	3,6	3,3	3,7

20. TYÖTTÖMÄT JA TYÖTTÖMYYSASTEET LÄÄNELIITTAIN V. 1980
 ARBETSLÖSA OCH RELATIVA ARBETSLÖSHETSTAL LÄNSVIS ÅR 1980
 Unemployed persons and unemployment rates by province in 1980

Läni Län Province	Työttömät - Arbetslösa - Unemployed						Työttömyysaste - Relativt arbetslöshetstal - Unemployment rate					
	1980		1980		1980		1980		1980		1980	
	henkeä - 1000 persons	personer - persons	henkeä - 1000 persons	personer - persons	henkeä - 1000 persons	personer - persons	%	%	%	%	%	%
Koko maa - Hela riket - Whole country	112	126	108	106	108	100,0	4,8	5,6	4,6	4,4	4,7	
Uudenmaan - Nylands ...	13	14	12	15	11	11,6	2,2	2,5	2,1	2,5	1,9	
Turun ja Porin - Åbo och Björneborgs	16	17	16	15	16	14,3	4,7	5,2	4,6	4,1	4,8	
Ahvenanmaa - Åland	-	-	0	-	-	-	1,0	0,0	3,4	0,0	0,0	
Hämeen - Tavastehus ...	17	18	16	15	17	15,2	5,1	5,9	4,7	4,6	5,1	
Kymen - Kymmene	9	10	9	8	9	8,0	5,4	6,3	5,3	4,6	5,6	
Mikkelin - St. Michels	7	7	6	7	7	6,3	6,5	7,4	5,7	6,1	7,0	
Pohjois-Karjalan - Norra Karelen	6	6	6	6	6	5,4	7,6	7,7	7,6	7,4	7,7	
Kuopion - Kuopio	7	10	7	6	7	6,2	6,0	8,3	5,5	4,5	5,9	
Keski-Suomen - Mellersta Finland	6	8	7	5	5	5,4	5,4	6,8	5,8	4,2	5,0	
Vaasan - Vasa	7	8	6	6	6	6,2	3,3	4,2	3,2	3,2	2,9	
Oulun - Uleåborgs	15	17	14	14	15	13,4	8,1	9,6	7,8	7,2	8,0	
Lapin - Lapplands	9	11	9	9	9	8,0	10,3	12,8	10,3	9,2	9,4	

21. TYÖTTÖMÄT JA TYÖTTÖMYYSASTEET TOIMIALOITTAIN V. 1980
 ARBETSLÖSA OCH RELATIVA ARBETSLÖSHETSTAL EFTER NÄRINGSGREN ÅR 1980
 Unemployed persons and unemployment rates by industry in 1980

Toimiala Näringsgren Industry 1)	TOL NI SIC	Työttömät Arbetslösa Unemployed										Työttömyysaste Relativt arbetslöshetstal Unemployment rate					
		1000 henkeä - personer - persons										1980					
		I-III	IV-VI	VII-IX	X-XII	1980	%	I-III	IV-VI	VII-IX	X-XII	1980	%	I-III	IV-VI	VII-IX	X-XII
Kaikki toimialat	0-9	112	126	108	106	108	100,0	4,8	5,6	4,6	4,4	4,7	4,8	5,6	4,6	4,4	4,7
Maa- ja metsätalous	1	9	11	7	7	7	8,0	3,3	4,4	2,7	2,6	3,5	3,3	4,4	2,7	2,6	3,5
Maatalous	11,13	5	6	3	4	5		2,2	3,3	1,4	1,7	2,7	2,2	3,3	1,4	1,7	2,7
Metsätalous	12	4	5	4	3	4		7,1	7,5	7,7	7,2	6,3	7,1	7,5	7,7	7,2	6,3
Teollisuus	2,3,4	18	20	15	16	20	16,1	2,9	3,4	2,4	2,5	3,2	2,9	3,4	2,4	2,5	3,2
Kulutustavateollisuus	31,32	6	6	4	5	7		4,1	4,7	3,3	3,9	4,7	4,1	4,7	3,3	3,9	4,7
Puu-, paperi- ja graafinen teollisuus	33,34	5	5	4	4	7		2,9	2,9	2,2	2,4	4,0	2,9	2,9	2,2	2,4	4,0
Metalli- ja kaivannais- teollisuus	2,37,38	4	5	4	4	4		2,1	2,6	2,0	2,0	2,0	2,1	2,6	2,0	2,0	2,0
Muu teollisuus	35,36,39,4	2	4	2	2	2		2,4	3,7	2,4	1,8	2,0	2,4	3,7	2,4	1,8	2,0
Rakennustoiminta	5	16	24	16	11	13	14,3	9,7	15,0	9,7	6,3	7,8	9,7	15,0	9,7	6,3	7,8
Talonrakennus	51	11	17	11	7	9		9,5	15,2	9,6	5,9	7,6	9,5	15,2	9,6	5,9	7,6
Maa- ja vesirakennus	52	5	7	4	3	3		9,9	14,4	9,8	7,1	8,2	9,9	14,4	9,8	7,1	8,2
Kauppa	6	12	16	10	9	12	10,7	3,6	5,0	3,1	2,7	3,7	3,6	5,0	3,1	2,7	3,7
Tukku- ja vähittäiskauppa	61,62	8	10	7	6	8		2,9	3,9	2,8	2,1	2,9	2,9	3,9	2,8	2,1	2,9
Ravitsemis- ja majoitus- toiminta	63	4	5	3	3	4		6,9	10,4	4,8	5,6	7,5	6,9	10,4	4,8	5,6	7,5
Liikenne	7	4	5	5	4	5	3,6	2,5	2,8	2,9	2,0	2,6	2,5	2,8	2,9	2,0	2,6
Rahoitus- ja vakuutustoiminta	8	2	2	2	2	2	1,8	1,4	1,6	1,4	1,4	1,3	1,4	1,6	1,4	1,4	1,3
Palvelukset	9	17	16	15	20	18	15,2	3,0	2,8	2,6	3,4	3,2	3,0	2,8	2,6	3,4	3,2
Julkinen hallinto, puhtaana- pito	91,92	2	2	2	3	2		1,7	1,8	1,4	2,1	1,5	1,7	1,8	1,4	2,1	1,5
Muut yhteiskunn. palvelukset	93	11	8	9	14	12		2,9	2,4	2,4	3,6	3,1	2,9	2,4	2,4	3,6	3,1
Muut palvelukset	94-96	4	4	4	3	4		5,5	6,1	5,4	4,2	6,2	5,5	6,1	5,4	4,2	6,2
Tuntematon	0	34	32	38	37	29	30,3

1) Sanasto, s. 72-73

Nomenklatur, ss. 72-73

Vocabulary, pp. 72-73

Huom. Toimialatiedot 1-numerotasolla sisältävät myös tapaukset, joista toimialaa ei ole pystytty selvittämään 2-numeroisena

Anm. Näringsgrensuppgifter på 1-siffrnivå omfattar även de fall för vilka näringsgrenen inte kunnat utredas på 2-siffrnivå

N.B. Data on industry on 1-digit level comprise also cases for which industry on 2-digit level has not been able to determine

22. TYÖTTÖMÄT TOIMIALOITTAIN SUKUPUOLEN MUKAAN V. 1980
 ARBETSLÖSA NÄRINGSGRENSVIS ENLIGT KÖN ÅR 1980
 Unemployed persons by industry and sex in 1980

Toimiala Näringsgren Industry 1)	TOL NI SIC	Työttömät - Arbetslösa - Unemployed					
		Molemmat sukupuolet Båda könen Both sexes	Miehet Män Males	Naiset Kvinnor Females	MS	M	N
		1000 henkeä - personer - persons			% 2)		
Kaikki toimialat	0-9	112	59	53	100,0	100,0	100,0
Maa- ja metsätalous	1	9	6	3	11,5	14,6	8,1
Teollisuus	2,3,4	18	10	8	23,1	24,4	21,6
Rakennustoiminta	5	16	14	2	20,5	34,2	5,4
Kauppa	6	12	3	9	15,4	7,3	24,3
Liikenne	7	4	3	1	5,1	7,3	2,7
Rahoitus- ja vakuutus- toiminta	8	2	1	1	2,6	2,4	2,7
Palvelukset	9	17	4	13	21,8	9,8	35,2
Tuntematon	0	34	18	16			

1) Sanasto, s. 72-73
 Nomenklatur, ss: 72-73
 Vocabulary, pp. 72-73

2) Prosenttijakaumat eivät sisällä ryhmää "tuntematon"
 Procentuella fördelningar innehåller inte gruppen "okänd"
 Percentage distributions do not include the group "unknown"

23. KOKO VIIKON JA OSAN VIIKKOA TYÖTTÖMÄNÄ OLLEET SEKÄ TYÖTTÖMYYSPÄIVÄT V. 1980
 PERSONER SOM VARIT ARBETSLÖSA HELA VECKAN ELLER EN DEL AV VECKAN SAMT ARBETSLÖSHETSDAGAR ÅR 1980
 Persons been unemployed for a whole week and part of a week and unemployment days in 1980

Vuosi, neljännes År, kvartal Year, quarter	Työttömänä olleet Personer som varit arbetslösa Persons who had been unemployed			Työttömänä olleiden osuus työvoimasta De arbetslösas andel av arbetskraften Share of unemployed persons of labour force	Työttömyyspäivät ¹⁾ Arbetslöshetsdagar Unemployment days
	Yhteensä Sammanlagt Total	Koko viikon Hela veckan For a whole week	Osan viikkoa En del på veckan For part of a week		
	1000 henkeä - personer - persons				
I-XII	131	112	19	5,6	43 342
I-III	148	126	22	6,6	12 380
IV-VI	128	108	20	5,5	10 609
VII-IX	121	106	15	5,0	10 275
X-XII	126	108	18	5,5	10 579

1) Sisältää myös osan viikkoa työttömänä olleiden työttömyyspäivät. Koko viikon työttömänä olleiden osalta laskettu 7 työttömyyspäivää viikossa.

1) Omfattar även de personers arbetslöshetsdagar som varit arbetslösa en del av veckan. För de personer som under hela veckan varit arbetslösa har man räknat 7 arbetslöshetsdagar per vecka.

1) Unemployment days of persons unemployed for a part of the week included. For persons who had been unemployed for the whole week 7 unemployment days per week have been counted.

24. TYÖTTÖMÄT JA TYÖTTÖMYSPÄIVÄT TYÖTTÖMYSDEN LAADUN MUKAAN V. 1980
 ARBETSLÖSA OCH ARBETSLÖSHETSDAGAR ENLIGT ARBETSLÖSHETENS ART ÅR 1980
 Unemployed persons and unemployment days by type of unemployment in 1980

Vuosi, neljännes År, kvartal Year, quarter	Työttömät — Arbetslösa — Unemployed			Työttömyspäivät ¹⁾ — Arbetslöshetsdagar ¹⁾ — Unemployment days ¹⁾					
	Yhteensä Sammanlagt Total	Työtä etsivät Arbetsökande Persons looking for work	Työn alkamista odottavat Personer som väntar på att arbetet skall börja Persons waiting for employment to commence	Pakkolomautetut Permitterade Persons temporarily laid off	Yhteensä Sammanlagt Total	Työtä etsivät Arbetsökande Persons looking for work	Työn alkamista odottavat Personer som väntar på att arbetet skall börja Persons waiting for employment to commence		
	1000 henkeä — personer — persons			1000 päivää — dagar — days					
I-XII Molemmat sukupuolet — Båda könen — Both sexes	112	100	7	5	43 842	37 866	3 406	2 570	
Miehet — Män — Males	59	53	4	2	22 879	20 180	1 613	1 086	
Naiset — Kvinnor — Females	53	47	3	3	20 963	17 686	1 793	1 483	
I-III	126	114	7	5	12 380	10 890	840	649	
IV-VI	108	96	8	4	10 609	9 019	1 006	583	
VII-IX	106	92	8	6	10 275	8 658	879	736	
X-XII	108	97	6	5	10 579	9 298	680	600	
Prosenttia — Procent — Per cent									
I-XII Molemmat sukupuolet — Båda könen — Both sexes	100,0	89,3	6,2	4,5	100,0	86,3	7,8	5,9	
Miehet — Män — Males	100,0	89,8	6,8	3,4	100,0	88,2	7,1	4,7	
Naiset — Kvinnor — Females	100,0	88,7	5,7	5,6	100,0	84,4	8,5	7,1	
I-III	100,0	90,5	5,5	4,0	100,0	88,0	6,8	5,2	
IV-VI	100,0	88,9	7,4	3,7	100,0	85,0	9,5	5,5	
VII-IX	100,0	86,8	7,5	5,7	100,0	84,3	8,5	7,2	
X-XII	100,0	89,8	5,6	4,6	100,0	87,9	6,4	5,7	

1) Ks. alaviite taulussa 23
 Se not, tabell 23
 See note, table 23

25. TYÖTTÖMYYSPIIVÄT KUUKAUSITTAIN V. 1980
ARBETSLÖSHETS DAGAR MÅNADSVIS ÅR 1980
Unemployment days by month in 1980

Vuosi, kuukausi År, månad Year, month	Työttömyyspäivät ¹⁾ - Arbetslöshetsdagar ¹⁾ - Unemployment days ¹⁾				Pakkolomapäivät Permitteringsdagar Days while being laid off	Muut työttömyyspäivät Andra arbetslöshets- dagar Other unemployment days	Työttömyyspäiviä 100 työpäivää kohti Arbetslöshetsdagar per 100 arbetsdagar Unemployment days per 100 working days
	Yhteensä - Sammanlagt - Total		Naiset Kvinnor Females				
	Miehet Män Males	Molemmat suku- puolet Båda könen Both sexes					
	1000 päivää - dagar - days						
I-XII	43 842	22 879	20 963	2 570	41 272	8,5	
I	4 437	2 496	1 941	206	4 231	10,2	
II	3 675	2 092	1 583	230	3 444	9,0	
III	4 267	2 381	1 886	213	4 053	9,8	
IV	3 695	2 133	1 562	217	3 478	8,9	
V	3 278	1 795	1 483	233	3 045	7,2	
VI	3 635	1 665	1 969	133	3 501	8,3	
VII	3 805	1 938	1 866	374	3 430	11,2	
VIII	3 501	1 672	1 828	227	3 273	8,3	
IX	2 969	1 323	1 646	135	2 833	6,7	
X	3 371	1 609	1 761	181	3 190	7,4	
XI	3 409	1 675	1 734	195	3 214	7,7	
XII	3 798	2 097	1 701	224	3 573	8,3	
X ²⁾	4 033	2 052	1 980	219	3 814	8,6	

1) Ks. alaviite taulussa 23
Se not, tabell 23
See note, table 23

2) Lakisääteinen työvoimatiedustelu lokakuussa 1980, ks. s. 10-12
Lagstadgad arbetskraftsenkät i oktober 1980, se sidorna 10-12
Statutory Labour Force Survey in October 1980, see page 16

26. TYÖLLISET TOIMIALOITTAIN V. 1980
 SYSSELSATTA EFTER NÄRINGSRENN ÅR 1980
 Employed persons by industry in 1980

Toimiala Näringsgren 1)	TOL NI	Työlliset - Sysselsatta - Employed 1980 I-III IV-VI VII-IX X-XII												X ²⁾					
		I	II	III	IV	V	VI	VII	VIII	IX	X	XI	XII						
Industry	SIC	1000 henkeä - personer - persons																	
Kaikki toimialat	0-9	2 203	2 107	2 226	2 292	2 187	2 098	2 110	2 113	2 114	2 190	2 373	2 371	2 302	2 204	2 194	2 189	2 179	2 234
Maa- ja metsätalous	1	253	238	253	268	253	228	232	254	232	245	282	270	259	276	258	249	252	276
Maatalous	11,13	200	176	204	224	195	171	166	189	184	200	228	230	216	226	201	189	194	230
Metsätalous	12	53	62	49	44	58	57	65	64	48	45	53	39	43	50	56	60	58	45
Teollisuus	2,3,4	605	579	616	624	602	584	580	573	588	610	649	633	638	601	602	602	602	610
Kulutustavara- teollisuus	31,32	132	126	134	133	136	117	134	127	118	138	145	124	143	131	138	141	129	134
Puu-, paperi- ja graa- finen teollisuus	33,34	169	162	174	175	165	167	157	162	161	172	188	176	181	169	167	166	163	171
Metalli- ja kaivan- naisteollisuus	2,37,38	207	201	212	213	203	201	208	192	212	211	211	225	216	198	200	201	207	210
Muu teollisuus	35,36,39,4	96	90	96	102	97	98	80	92	96	88	103	108	97	101	96	93	101	94
Rakennustoiminta	5	149	139	147	157	152	146	133	137	133	143	165	165	156	150	152	153	151	171
Talourakennus	51	107	98	104	113	114	101	93	99	93	99	120	118	112	109	113	115	112	125
Maa- ja vesirakennus .	52	41	41	42	43	38	44	40	38	40	43	44	46	44	40	38	38	37	46
Kauppa	6	315	298	316	332	312	291	300	304	296	307	345	353	333	309	312	313	313	318
Tukku- ja vähittäis- kauppa	61,62	265	251	265	279	264	244	249	260	251	262	280	299	280	258	263	266	264	265
Ravitsemis- ja majoit- tustoiminta	63	49	47	51	52	48	47	51	44	44	45	64	54	53	50	48	47	48	52
Liikenne	7	169	163	167	175	171	163	161	164	158	164	180	171	182	171	174	176	162	164
Rahoitus- ja vakuutus- toiminta	8	128	122	129	135	126	119	125	123	125	130	131	142	138	125	125	125	128	122
Palvelukset	9	564	551	578	573	555	549	561	542	566	576	591	603	569	549	553	556	556	561
Julkisen hallinto, puhtaanapito	91,92	128	126	130	129	126	126	131	121	132	128	130	137	132	117	125	128	125	117
Muut yhteiskunn. palvelukset	93	364	355	372	369	361	347	359	357	365	369	381	382	362	362	362	361	360	360
Muut palvelukset	94-96	69	68	72	72	65	74	69	61	66	75	73	81	71	63	63	63	68	80
Tuntematon	0	20	17	20	28	16	18	18	16	16	15	30	34	27	23	18	15	15	12

1) Sanasto, s. 72-73
 Nomenklatur, ss. 72-73
 Vocabulary, pp. 72-73

Ks. huom. taulussa 21
 Se arm. till tabell 21
 See comment to table 21

2) Lakisäateinen työvoimatiedustelu lokakuussa 1980, ks. s. 10-12
 Legstadgård arbetskraftsenkät i oktober 1980, se sidorna 10-12
 Statutory Labour Force Survey in October 1980, see page 16

27. TYÖLLISET JA TYÖLLISTEN PROSENTTIJAKAUMAT TOIMIALAN JA SUKUPUOLEN MUKAAN V. 1980
 SYSSLSATSATTA OCH PROCENTUUELLIA FÖRDELNINGAR AV SYSSLSATSATTA EFTER NÄRINGSREGRN OCH KÖN ÅR 1980
 Employed persons and percentage distribution of employed persons by industry and sex in 1980

Toimiala Näringsgren Industry 1)	TOL NI SIC	Työlliset - Sysselsatta - Employed				Naisten osuus Kvinnors andel Share of women %	Molemmat suku- puolet Båda könen Both sexes %	Miehet Män Males	Naiset Kvinnor Females
		Molemmat suku- puolet Båda könen Both sexes 1000 henkeä - personer - persons	Miehet Män Males	Naiset Kvinnor Females	1000 henkeä - personer - persons				
Kaikki toimialat	0-9	2 203	1 165	1 038	47,1	100,0	100,0	100,0	
Maa- ja metsätalous	1	253	150	103	40,7	11,5	12,9	9,9	
Maatalous	11,13	200	101	99	49,5	9,1	8,7	9,5	
Metsätalous	12	53	49	4	7,5	2,4	4,2	0,4	
Teollisuus	2,3,4	605	392	213	35,2	27,4	33,6	20,5	
Kulutustavateollisuus ..	31,32	132	47	85	64,4	6,0	4,0	8,2	
Puu-, paperi- ja graafi- nen teollisuus	33,34	169	117	52	30,8	7,7	10,0	5,0	
Metalli- ja kaivannais- teollisuus	2,37,38	207	161	46	22,2	9,4	13,8	4,4	
Muu teollisuus	35,36,39,4	96	66	30	31,2	4,3	5,7	2,9	
Rakennustoiminta	5	149	134	15	10,1	6,8	11,5	1,5	
Talonrakennus	51	107	96	11	10,3	4,9	8,2	1,1	
Maa- ja vesirakennus	52	41	37	4	9,8	1,9	3,2	0,4	
Kauppa	6	315	129	186	59,0	14,3	11,1	17,9	
Tukku- ja vähittäis- kauppa	61,62	265	120	145	54,7	12,0	10,3	14,0	
Ravitsemis- ja majoitus- toiminta	63	49	9	40	81,6	2,2	0,8	3,9	
Liikenne	7	169	125	44	26,0	7,7	10,7	4,2	
Rahoitus- ja vakuutus- toiminta	8	128	49	79	61,7	5,8	4,2	7,6	
Palvelukset	9	564	177	387	68,6	25,6	15,2	37,3	
Julkinen hallinto, puhtaanapito	91,92	128	65	63	49,2	5,8	5,6	6,1	
Muut yhteiskunn. pal- velukset	93	364	79	285	78,3	16,5	6,8	27,5	
Muut palvelukset	94-96	69	32	37	53,6	3,1	2,7	3,6	
Tuntematon	0	20	9	11	55,0	0,9	0,8	1,1	

1) Sanasto, s. 72-73

Ks. huom. taulussa 21

Nomenklatur, ss. 72-73

Se ann. till tabell 21

Vocabulary, pp. 72-73

See comment to table 21

28. TYÖLLISET TOIMIALOITTAIN SUKUPOULEN MUKAAN SEKÄ TEHDYT TYÖPÄIVÄT JA TYÖTUNNIT TOIMIALOITTAIN V. 1980
 SYSSELSATTÄ NÄRINGSGRNSVIS ENLIGT KÖN SAMT UTFÖRDA ARBETSDAGAR OCH ARBETSTIMMAR EFTER NÄRINGSGRNEN ÅR 1980
 Employed persons by industry and sex and actual days and hours worked by industry in 1980

Toimiala Näringsgren Industry 1)	TOL NI SIC	Työlliset - Sysselsatta - Employed				Tehdyt työpäivät ²⁾ Utförda arbetsdagar ²⁾ Working days		Tehdyt työtunnit ³⁾ Utförda arbetstimmar ³⁾ Actual hours worked		Tehtyjä työpäiviä/ työllinen Utförda arbetsdagar/ sysselsatt Working days /employed
		Miehet Män Males		Naiset Kvinnor Females		1000 henkeä - personer - persons		1000 tuntia - timmar - hours		
		Molemmat Båda könen Both sexes				days	days	hours	hours	
Kaikki toimialat	0-9	2 203	1 165	1 038	514 798	4 053 290	234			
Maa- ja metsätalous	1	253	150	103	77 153	630 527	305			
Maatalous	11,13	200	101	99	63 722	524 139	319			
Metsätalous	12	53	49	4	13 423	106 312	253			
Teollisuus yht.	2,3,4	605	392	213	137 701	1 100 169	228			
Kaivannaistoiminta	2	9	8	1	2 211	17 626	246			
Malmikaivostoiminta	23	5	5	0	1 193	9 523	239			
Muu kaivannaistoiminta	29	4	3	1	1 018	8 103	254			
Teollisuus	3	570	364	206	129 631	1 036 723	227			
Elintarviketeollisuus	31	63	32	31	14 361	115 459	228			
Elintarvikkeiden valmistus	311,312	56	28	28	12 743	102 525	228			
Juomien, tupakkatuott. valm.	313,314	7	4	3	1 608	12 867	230			
Tekstiiliteollisuus	32	69	15	54	15 675	125 307	227			
Tekst. ja vaatt. valmistus	321,322	59	12	47	13 406	106 817	227			
Näkköteosten valmistus	323,324	10	3	7	2 234	18 211	223			
Puutavateollisuus	33	72	54	18	16 640	133 917	231			
Puutavaran valmistus	331	59	45	14	13 661	110 250	232			
Ei-metall. kalust. valm.	332	13	9	4	2 955	23 481	227			
Paperi- ja graafinen teollisuus ...	34	97	63	34	21 751	170 276	224			
Messan, pap., paperituott. valm. .	341	58	43	15	12 781	101 757	220			
Graafinen tuotanto, kust. toim. .	342	39	20	19	8 969	68 519	230			
Kemiallinen teollisuus	35	44	27	17	9 745	78 489	221			
Kemikaalien, kem.tuott. valm. ...	351,352	20	12	8	4 435	35 898	222			
Maaöljyn jal., kivihiilit. valm. .	353,354	5	4	1	1 178	9 252	236			
Kumi- ja muovituott. valmistus ..	355,356	19	11	8	4 132	33 339	217			
Savi-, lasi- ja kivit. valmistus	36	22	16	6	5 076	40 758	231			
Metallien valmistus	37	21	17	4	4 813	38 258	229			
Metalli- ja konepajatuott. valm. ..	38	176	136	40	40 386	324 957	229			
Metallituott. ja koneiden valm. .	381,382	102	84	18	23 677	191 082	232			
Sähkötekn., hienomek. tuott. valm. .	383,385	38	22	16	8 495	67 888	224			
Kulkuneuvojen valmistus	384	34	28	6	7 799	62 642	229			
Muu valmistus	39	5	3	2	1 097	8 670	219			

Sähkö-, kaasu- ja vesihuolto	4	25	20	5	5 858	45 820	234
Sähkö-, kaasu- ja lämpöhuolto	41	22	17	5	5 146	40 338	234
Veden puhdistus ja jakelu	42	3	3	0	712	5 482	237
Rakennustoiminta	5	149	134	15	34 466	277 020	231
Talonrakennustoiminta	51	107	96	11	24 879	199 543	233
Maa- ja vesirakennustoiminta	52	41	37	4	9 508	76 837	232
Kauppa	6	315	129	186	74 141	581 721	235
Tukkukauppa ja agentuuritoiminta ..	61	88	55	33	20 580	162 951	234
Vähittäiskauppa	62	177	65	112	42 170	327 542	238
Ravitsemis- ja majoitustoiminta ...	63	49	9	40	11 373	91 096	232
Liikenne	7	169	125	44	37 641	296 377	223
Kuljetus	71	111	91	20	24 457	198 167	220
Tietoliikenne	72	58	34	24	13 183	98 210	227
Rahoitus- ja vakuutustoiminta	8	128	49	79	29 030	220 165	227
Rahoitustoiminta	81	49	10	39	10 717	79 969	219
Vakuutustoiminta	82	14	5	9	3 326	26 181	238
Kiinteistötoiminta ja liike-el. palv.toiminta	83	64	33	31	14 986	114 014	234
Kiinteistöpalvelustoiminta	831	18	7	11	4 381	30 128	243
Liike-elämää palveleva toiminta 832,833		46	26	20	10 605	83 886	231
Palvelukset	9	564	177	387	123 048	935 199	218
Julkinen hallinto	91	116	60	56	25 705	197 126	222
Varsinainen julkinen hallinto ...	911	72	27	45	16 263	119 863	226
Maanpuol. ja väestönsuoj., muu turv. palv.	912,913	44	33	11	9 442	77 263	215
Puhtaanapito	92	12	5	7	2 840	21 907	237
Muut yhteiskunn. palvelukset	93	364	79	285	78 093	591 777	215
Opetus-tutkimustoiminta	931,932	126	45	81	26 065	186 890	207
Lääkintäpalvelu ja sosiaali- huolto	933,934	214	23	191	46 512	364 765	217
Järjestöt ja yhteisöt	935,939	23	11	12	5 456	39 651	237
Virkistys- ja kulttuuripalvelu- toiminta	94	24	11	13	5 376	38 261	224
Kotitalouksia palveleva toiminta ..	95	44	20	24	10 191	80 462	232
Kotitalouksien korj. ja pe- sulopalv.	951,952	22	18	4	5 195	42 112	236
Kotitalouspalv. ja henkilököht. palv.toim.	953,959	21	2	19	4 996	38 350	238
Kansainväliset järjestöt	96	1	1	0	131	798	131
Tuntematon	0	20	9	11	1 615	12 111	81

1) Sanasto, s. 72-73
Nomenklatur, ss. 72-73
Vocabulary, pp. 72-73

Huom. Toimialatiedot l-numerotasolla sisältävät myös tapaukset, joista toimialaa ei ole pystytty selvittämään 2-3-numeroisena
Anm. Näringsgrensuppgifter på 1-siffrnivå omfattar även de fall för vilka näringsgrenen inte kunnat utredas på 2-3-siffrnivå
N.B. Data on industry on 1 digit level comprise also cases for which industry on 2-3-digit level has not been able to determine

2) Päättyössä

I huvudsysplan

In main job

3) Ml. yli- ja sivutyötunnit

Inkl. övertidstimmar och bisysslotimmar

Incl. overtime hours and hours in second jobs

29. TYÖLLISET TOIMIALOITTAIN IÄN MUKAAN V. 1980
 SYSSELSATTIA NÄRINGSRENSVIS ENLICT ÄLDER ÅR 1980
 Employed persons by industry and age in 1980

Ikä Ålder Age	Työlliset - Sysselsatta - Employed					Maa- ja metsä- talous 1	Teollisuus 2,3,4	Rakennus- toiminta 5	Kauppa 6	Liikenne 7	Rahoitus- ja vakuustoi- minta 8	Palvelukset 9	Tuntematon 0
	Kaikki toimialat) Yhteensä Saumanlagt Total	Miehet Män Males	Naiset Kvinnor Females	0-9	10-14								
15-74	2 203	1 165	1 038	253	605	149	315	169	128	564	20		
15-19	96	53	43	15	24	6	19	6	4	20	2		
20-24	243	125	118	17	76	13	37	18	14	66	2		
25-29	331	182	149	19	100	23	47	26	24	90	2		
30-34	371	206	165	26	106	27	52	29	28	101	2		
35-39	282	152	130	24	75	18	39	23	19	82	2		
40-44	251	131	120	31	65	17	37	20	14	65	2		
45-49	224	115	109	33	59	17	32	16	10	54	3		
50-54	198	99	99	36	51	15	24	17	8	45	2		
55-59	135	65	70	28	33	10	18	11	4	29	2		
60-64	59	30	29	17	14	3	8	3	2	11	1		
65-69	9	5	4	5	1	0	1	0	1	1	-		
70-74	4	2	2	2	1	-	1	0	0	0	-		

30. TYÖLLISTEN PROSENTTIJAKAUMAT IÄN MUKAAN TOIMIALOITTAIN V. 1980
 SYSSELSATTA PROCENTUELLT FÖRDELADE EFTER ÅLDER NÄRINGSRENSVIS ÅR 1980
 Employed persons by age and industry in 1980, in percentage

Ikä Ålder Age	Työlliset - Sysselsatta - Employed						Maa- ja metsä- talous 1	Teollisuus 2,3,4	Rakennus- toiminta 5	Kauppa 6	Liikenne 7	Rahoitus- ja vakuutusoi- minta 8	Palvelukset 9	Tuntematon 0
	Yhteensä Sammanlagt		0-9		Males	Females								
	Miehet Män	Naiset Kvinnor	Miehet Män	Naiset Kvinnor										
15-74	100,0	100,0	100,0	100,0	100,0	100,0	100,0	100,0	100,0	100,0	100,0	100,0	100,0	
15-19	4,4	4,6	4,1	4,9	4,0	4,0	6,0	3,5	3,1	3,5	10,0	3,5	10,0	
20-24	11,0	10,7	11,4	6,7	12,6	8,7	11,8	10,6	10,9	11,7	10,0	11,7	10,0	
25-29	15,0	15,6	14,4	7,5	16,5	15,5	14,9	15,4	18,8	16,0	10,0	16,0	10,0	
30-34	16,8	17,7	15,9	10,3	17,5	18,1	16,5	17,2	21,9	17,9	10,0	17,9	10,0	
35-39	12,8	13,0	12,5	9,5	12,4	12,1	12,4	13,6	14,8	14,5	10,0	14,5	10,0	
40-44	11,4	11,2	11,6	12,3	10,7	11,4	11,8	11,8	10,9	11,5	10,0	11,5	10,0	
45-49	10,2	9,9	10,5	13,0	9,8	11,4	10,2	9,5	7,8	9,6	10,0	9,6	15,0	
50-54	9,0	8,5	9,5	14,2	8,4	10,1	7,6	10,1	6,3	8,0	10,0	8,0	10,0	
55-59	6,1	5,6	6,7	11,1	5,4	6,7	5,7	6,5	3,1	5,1	10,0	5,1	10,0	
60-64	2,7	2,6	2,8	6,7	2,3	2,0	2,5	1,8	1,6	2,0	5,0	2,0	5,0	
65-69	0,4	0,4	0,4	2,0	0,2	0,0	0,3	0,0	0,8	0,2	-	0,2	-	
70-74	0,2	0,2	0,2	0,8	0,2	-	0,3	0,0	0,0	0,0	-	0,0	-	

1) Sanasto, s. 72-73
 Nomenklatur, ss. 72-73
 Vocabulary, pp. 72-73

31. TYÖLLISET TOIMIALOITTAIN JA LÄÄNEITTÄIN V. 1980
 SYSSELSATTA EFTER NÄRINGSREN OCH LÄN ÅR 1980
 Employed persons by industry and province in 1980

Toimiala Näringsgren Industry 1)	TOL NI SIC	Lääni - Län - Province				Hämeen- Tavastehus	Kymen Kymmene	Mikkelin St. Michels	Pohjois- Karjalan Norra Karelen	Kuopion Kuopio	Keski- Suomen Mellersta Finlands	Vaasan Vasa	Oulun Uleå- borgs	Lapin Lapp- lands
		Työlliset yhteensä Sysselsatta sammanlagt Employed, total	Uuden- maan Nylands	Turun ja Porin Åbo och Björne- borgs	Ahvenan- maa Åland									
1000 henkeä - personer - persons														
Kaikki toimialat 0-9		2 203	574	327	8	309	157	94	77	109	108	191	168	81
Maa- ja metsä- talous	1	253	16	35	1	25	18	22	18	21	17	38	30	12
Teollisuus	2,3,4	605	134	113	1	114	50	22	17	25	28	53	34	14
Rakennus- toiminta	5	149	33	20	1	20	10	8	5	8	8	12	17	7
Kauppa	6	315	107	40	1	43	21	10	10	14	13	24	20	12
Liikenne	7	169	52	25	1	20	14	6	5	7	7	14	11	7
Rahoitus- ja vakuutus toiminta	8	128	59	14	1	16	7	4	3	4	4	7	6	3
Palvelukset	9	564	167	78	2	69	36	21	18	29	30	41	48	25
Tuntematon	0	20	6	2	-	2	1	1	1	1	1	2	2	1

1) Sanasto, s. 72-73
 Nomenklatur, ss. 72-73
 Vocabulary, pp. 72-73

32. TYÖLLISTEN PROSENTTIJAKAUMAT TOIMIALAN MUKAAN LÄÄNEITTÄIN V. 1980
 SYSSELSÄFTA PROCENTUELLT FÖRDELADE EFTER NÄRINGSREN LÄNSVIS ÅR 1980
 Percentage distribution of employed persons by industry and province in 1980

Toimiala Näringsgren Industry 1)	TOL NI SIC	Lääni - Län - Province				Työlliset yhteensä Sysselsatta sammaanlagt Employed, total %	Uuden- maan Nylands	Turun ja Porin Åbo och Björne- borgs	Ahvenan- maa Åland	Hämeen- Tavaste- hus	Kymen Kymmene	Mikkelin St. Michels	Pohjois- Karjalan Norra Kare lens	Kuopion Kuopio	Keski- Suomen Mellersta Finlands	Vaasan Vasa	Oulun Uleå- borgs	Lapin Lapp- lands
		100,0	100,0	100,0	100,0													
Kaikki toimialat	0-9	100,0	100,0	100,0	100,0	100,0	100,0	100,0	100,0	100,0	100,0	100,0	100,0	100,0	100,0	100,0	100,0	100,0
Maa- ja metsätalous	1	11,5	2,8	10,7	..	8,1	11,5	23,4	19,3	15,8	17,9	14,8	17,3	15,8	19,9	17,9	14,8	14,8
Teollisuus	2,3,4	27,4	23,3	34,6	..	36,9	31,8	22,1	22,9	25,9	20,2	17,3	20,2	25,9	27,7	20,2	17,3	17,3
Rakennustoiminta	5	6,8	5,8	6,1	..	6,5	6,4	8,5	7,3	7,4	10,1	8,7	7,3	7,4	6,3	10,1	8,7	8,7
Kauppa	6	14,3	18,6	12,2	..	13,9	13,4	10,6	12,9	12,0	11,9	14,8	12,9	12,0	12,6	11,9	14,8	14,8
Liikenne	7	7,7	9,1	7,6	..	6,5	8,9	6,4	6,4	6,5	6,5	8,6	6,4	6,5	7,3	6,5	8,6	8,6
Rahoitus- ja vakuutus toiminta	8	5,8	10,3	4,3	..	5,2	4,5	4,3	4,3	3,7	3,6	3,7	3,7	3,7	3,7	3,6	3,7	3,7
Palvelukset	9	25,6	29,1	23,9	..	22,3	22,9	22,3	22,3	27,8	28,6	30,9	26,6	27,8	21,5	28,6	30,9	30,9
Tuntematon	0	0,9	1,0	0,6	..	0,6	0,6	1,1	1,1	0,9	1,2	1,2	0,9	0,9	1,0	1,2	1,2	1,2

1) Sanasto, s. 72-73
 Nomenklatur, ss. 72-73
 Vocabulary, pp. 72-73

33. TYÖLLISET AMMATTIASEMAN JA SUKUPUOLEN MUKAAN V. 1980
 SYSSELSATTA EFTER YRKESSTÄLLNING OCH KÖN ÅR 1980
 Employed persons by industrial status and sex in 1980

Ammattiasema Yrkesställning Industrial status	Työlliset - Sysselsatta - Employed					
	Molemmat sukupuolet Båda könen Both sexes	Miehet Män Males	Naiset Kvinnor Females	Molemmat sukupuolet Båda könen Both sexes	Miehet Män Males	Naiset Kvinnor Females
	1000 henkeä - personer - persons			%		
Yhteensä - Sammanlagt - Total	2 203	1 165	1 038	100,0	100,0	100,0
Yrittäjät - Företagare - Employers	236	139	97	10,7	11,9	9,3
Palkansaaajat - Löntagare - Wage and salary earners	1 903	998	905	86,4	85,7	87,2
Työntekijät - Arbetare - Wage earners	890	574	316	40,4	49,3	30,4
Toimihenkilöt - Funktionärer - Salaried employees	990	412	578	44,9	35,4	55,7
Tuntematon - Okänd - Unknown ...	23	12	11	1,0	10,3	1,1
Avustavat perheenjäsenet - Med- hjälpande familjemedlemmar - Unpaid family workers	45	19	26	2,0	1,6	2,5
Tuntematon - Okänd - Unknown	19	9	10	0,9	0,8	1,0

34. TYÖLLISET AMMATTIASEMAN JA IÄN MUKAAN V. 1980
 SYSSELSATTA EFTER YRKESSTÄLLNING OCH ÅLDER ÅR 1980
 Employed persons by industrial status and age in 1980

Ikä Ålder Age	Työlliset - Sysselsatta - Employed				
	Yhteensä Sammanlagt Total	Yrittäjät Företagare Employers	Palkansaaajat Löntagare Wage and salary earners	Avustavat perheen- jäsenet Medhjälpande familjemedlemmar Unpaid family workers	Tuntematon Okänd Unknown
	1000 henkeä - personer - persons				
15-74	2 203	236	1 903	45	19
15-19	96	1	84	8	3
20-24	243	6	228	7	2
25-29	331	15	310	4	2
30-34	371	29	335	5	2
35-39	282	27	250	4	1
40-44	251	31	215	3	2
45-49	224	34	183	4	3
50-54	198	37	156	3	2
55-59	135	30	100	4	1
60-64	59	18	38	2	1
65-69	9	6	3	0	0
70-74	4	2	1	1	0

35. TYÖLLISET AMMATTIASEMAN MUKAAN TOIMIALOITTAIN V. 1980
 SYSSLSAFTA EFFER YRKESSTÄLLNING NÄRINGSRENSVIS ÅR 1980
 Employed persons by industrial status and industry in 1980

Toimiala Näringsgren Industry 1)	TOL NI SIC	Työlliset - Sysselsatta - Employed				Yrittäjät ja avustavat per- heenjäsenet Företagare och medhjälpare familjemedlemmar Employers and unpaid family workers	Tuntematon Okänd Unknown
		Yhteensä Sammanlagt Total	Palkansaajat - Löntagare - Salary and wage earners Funktionärer Salaried employees	Työntekijät Arbetare Wage earners	1000 henkeä - personer - persons		
Kaikki toimialat	0-9	2 203	1 903	890	990	281	19
Maa- ja metsätalous	1	253	56	42	13	194	3
Maatalous	11,13	200	19	15	4	178	3
Metsätalous	12	53	37	27	9	16	0
Teollisuus	2,3,4	605	594	407	179	11	0
Kulustavateollisuus	31,32	132	128	94	33	4	0
Puu-, paperi- ja graafinen teollisuus	33,34	169	166	117	47	3	-
Metalli- ja kaivannaisteollisuus	2,37,38	207	204	133	64	3	-
Muu teollisuus	35,36,39,4	96	95	59	35	1	-
Rakennustoiminta	5	149	140	105	33	9	0
Talonrakennus	51	107	101	78	22	6	0
Maa- ja vesirakennus	52	41	38	26	11	3	-
Kauppa	6	315	286	77	206	28	1
Tukku- ja vähittäiskauppa	61,62	265	241	47	191	23	1
Ravitsemis- ja majoitustoiminta	63	49	45	30	15	4	-
Liikenne	7	169	154	92	60	15	0
Rahoitus- ja vakuutustoiminta	8	128	124	24	99	4	-
Palvelukset	9	564	544	141	399	19	1
Julkisen hallinto, puhtaanapito	91,92	128	127	23	103	1	-
Muut yhteiskunn. palvelukset	93	364	358	81	275	6	0
Muut palvelukset	94-96	69	57	35	21	12	0
Tuntematon	0	20	5	2	1	1	14

1) Sanasto, s. 72-73
 Nomenklatur, ss. 72-73
 Vocabulary, pp. 72-73

2) ML. palkansaajat, joista tieto työntekijä/toimihenkilö on tuntematon
 Inkl. löntagare för vilka uppgift arbetare/funktionär är okänd
 Incl. those employees, whose industrial status as wage or salary earner is not specified

Ks. huom. taulussa 21 - Se ann. till tabell 21 - See comment to table 21

36. TYÖLLISET TYÖSSÄOLON MUKAAN V. 1980
 SYSSLELSÄTTA EFTER DELTAGANDE I ARBETE ÅR 1980
 Employed persons by work attendance in 1980

Vuosi, neljännes, kuukausi År, kvartal, månad Year, quarter, month	Työlliset yhteensä Sysselelsättat inalles Employed, total 1000 henkeä - personer - persons	Poissa työstä - Frånvarande - Absent from work			Ei tietoa Uppgift saknas No information	Työssäoloaste Relativt närvarutal Rate of persons at work %
		Yhteensä Sammanlagt Total	Lomalla På semester On vacation	Sairaana Sjuk On sickness leave		
I-XII						
Molemmat suku- puolet - Båda könen - Both sexes	2 203	1 941	132	40	40	88,1
Miehet - Män - Males	1 165	1 045	68	20	6	89,7
Naiset - Kvinnor - Females	1 038	896	64	20	34	86,3
I-III	2 107	1 949	33	46	31	92,5
IV-VI	2 226	1 977	103	40	59	88,8
VII-IX	2 292	1 803	366	34	34	78,6
X-XII	2 187	2 034	29	39	34	93,0
I	2 098	1 947	22	43	32	92,8
II	2 110	1 964	21	50	27	93,0
III	2 113	1 936	56	43	35	91,6
IV	2 114	1 910	39	41	81	90,3
V	2 190	2 017	34	40	54	92,1
VI	2 373	2 005	235	39	41	84,5
VII	2 371	1 506	749	35	30	63,5
VIII	2 302	1 877	306	29	35	81,5
IX	2 204	2 027	42	39	37	91,9
X	2 194	2 033	34	38	34	92,7
XI	2 189	2 037	29	38	33	93,0
XII	2 179	2 033	24	42	34	93,3
X ¹⁾	2 234	2 081	32	43	32	93,1

1) Laksisäteinen työvoimatiedustelu lokakuussa 1980, ks. s. 10-12
 Legstedsad arbetskraftsenkät i oktober 1980, se sidorna 10-12
 Statutory Labour Force Survey in October 1980, see page 16

37. YLI- JA SIVUTYÖTÄ TEHNEET SEKÄ YLI- JA SIVUTYÖASTEET V. 1980
PERSONER SOM UTFÖRT ÖVERTIDARBETE ELLER HAFT BISSYSSLA SAMT RELATIVA ÖVERTIDS- OCH BISSYSSLOTAL ÅR 1980
Number and rates of employed persons on overtime and with second jobs in 1980

Vuosi, neljännes, kuukausi År, kvartal, månad Year, quarter, month	Työlliset yhteensä Sysselsatta inalles Employed, total		Yliytöä tehneet Utfört övertidsarbete Persons who have worked overtime		Sivutyötä tehneet Haft bisyssla Persons who have worked in second jobs		Yliytöaste Relativt övertidstal Rate of persons on overtime %		Sivutyöaste Relativt bisysslotal Rate of persons with second jobs	
	1000 henkeä - personer - persons									
I-XII										
Molemmat sukupuolet - Båda könen - Both sexes	2 203	147	81	6,7	3,7					
Miehet - Män - Males	1 165	98	51	8,4	4,4					
Naiset - Kvinnor - Females .	1 038	49	30	4,8	2,9					
I-III	2 107	144	93	6,8	4,4					
IV-VI	2 226	156	79	7,0	3,6					
VII-IX	2 292	135	69	5,9	3,0					
X-XII	2 187	154	83	7,0	3,8					
I	2 098	143	88	6,8	4,2					
II	2 110	144	97	6,8	4,6					
III	2 113	145	94	6,9	4,4					
IV	2 114	137	80	6,5	3,8					
V	2 190	163	87	7,5	4,0					
VI	2 373	167	70	7,0	3,0					
VII	2 371	106	53	4,5	2,2					
VIII	2 302	144	73	6,3	3,2					
IX	2 204	155	80	7,1	3,7					
X	2 194	153	85	7,0	3,9					
XI	2 189	151	86	6,9	4,0					
XII	2 179	157	77	7,2	3,6					
X ¹⁾	2 234	138	84	6,2	3,7					

1) Lakisääteinen työvoimatiedustelu lokakuussa 1980, ks. s. 10-12
Lagstadgad arbetskraftsenkät i oktober 1980, se sidorna 10-12
Statutory Labour Force Survey in October 1980, see page 16

38. TYÖLLISET TYÖSSÄOLON MUKAAN TOIMIALOITTAIN V. 1980
 SYSSLSATTÄ EFFTER DELTAGANDE I ARBETE NÄRINGSRENSVIS AR 1980
 Employed persons by work attendance and industry in 1980

Toimiala Näringsgren Industry 1)	TOL NI SIC	Työlliset yhteensä Sysseisatta inalles Employed, total 2)	Työssä I arbete At work	Poissa työstä Frånvarande Absent from work	Työssäoloaste Relatiivt närvaro- tal Rate of persons at work %	Ylityöaste Relatiivt övertids- tal Rate of persons on overtime	Sivutyöaste Relatiivt bisysslo- tal Rate of persons with second jobs
1000 henkeä - personer - persons							
Kaikki toimialat	0-9	2 203	1 941	212	88,1	6,7	3,7
Maa- ja metsätalous .	1	253	233	10	92,0	3,1	7,9
Teollisuus	2,3,4	605	536	62	88,5	7,7	2,2
Rakennustoiminta	5	149	134	12	89,8	6,8	2,6
Kauppa	6	315	285	24	90,5	6,9	2,8
Liikenne	7	169	146	18	86,7	9,1	3,1
Rahoitus- ja vakuu- tustoiminta	8	128	113	13	88,4	8,8	4,1
Palvelukset	9	564	488	68	86,5	6,0	4,3
Tuntematon	0	20	6	5	30,4	1,0	1,0

1) Sanasto, s. 72-73
 Nomenklatur, ss. 72-73
 Vocabulary, pp. 72-73

2) Sisältää myös ne työlliset, joiden työssäolosta ei ole tietoa
 Inkl. även de sysseisatta för vilka uppgift om arbetsnärvaro saknas
 Incl. also those employed persons on whose work attendance no information is available

39. TYÖLLISTEN TYÖSSÄOLO-, YLITYÖ- JA SIVUTYÖASTEET LÄÄNEITTÄIN V. 1980

SYSSLSAHTAS RELATIIVA ARBETSMÄRVARO-, ÖVERTIDS- OCH BISYSSLOTTAL LÄNSVIS ÅR 1980

Rates of employed persons at work, on overtime and with second jobs, by province in 1980

Lääni Län Province	Työlliset Sysseisatta Employed	Työssäoloaste Relatiivt arbetsmärvarotal Rate of persons at work	Ylityöaste Relatiivt övertidstatal Rate of persons on over- time	Sivutyöaste Relatiivt bisysslottal Rate of persons with second jobs
	1000 henkeä - personer - persons	%		
Koko maa - Hela riket - Whole country	2 203	88,1	6,7	3,7
Uudenmaan - Nylands	574	87,8	7,6	3,1
Turun ja Porin - Åbo och Björneborgs	327	87,8	6,7	3,5
Ahvenanmaa - Åland	8
Hämeen - Tavastehus ...	309	88,7	6,8	3,1
Kymen - Kymmene	157	87,8	5,5	2,8
Mikkelin - St. Michels	94	88,4	6,0	4,5
Pohjois-Karjalan - Norra Karelen	77	88,9	5,9	4,7
Kuopion - Kuopio	109	88,6	5,8	3,7
Keski-Suomen - Mellersta Finlands	108	87,4	6,1	3,6
Vaasan - Vasa	191	89,0	7,6	5,9
Oulun - Uleåborgs	168	87,5	5,6	4,3
Lapin - Lapplands	81	87,7	4,8	3,1

40. TYÖLLISTEN TYÖ- JA TYÖTTÖMYSPÄIVÄT SEKÄ TYÖSTÄ POISSAOLOPÄIVÄT V. 1980
 SYSSELSATTAS ARBETS- OCH ARBETSLÖSHETSDAGAR SAMT ARBETSFRÅNVARODAGAR ÅR 1980
 Employed persons' working, unemployment and absence days in 1980

Vuosi, neljännes År, kvartal Year, quarter	Päivät yhteensä Dagar inalles Days, total	Työpäivät Arbetsdagar Working days	Työttömyyspäivät Dagar som arbets- lös Unemployment days	Työstä poissaolopäivät - Arbetsfrånvarodagar - Absence days			Tuntematon Okänd Unknown
				Loma- ja vapaa- päivät Semester och lediga dagar Vacation and free days	Sairaspäivät Sjukdagar Sickness days	Muut päivät Övriga dagar Other days	
1000 päivää - dagar - days							
I-XII							
Molemmat sukupuolet - Båda könen - Both sexes	806 532	514 798	2 842	233 036	18 521	18 002	19 332
Miehet - Män - Males	426 516	278 053	1 293	124 208	9 323	3 803	9 836
Naiset - Kvinnor - Females	380 016	236 744	1 549	108 828	9 198	14 200	9 496
I-III	191 782	128 043	879	48 651	5 598	3 964	4 646
IV-VI	202 510	130 466	743	56 039	4 418	6 310	4 533
VII-IX	210 999	120 340	551	77 296	3 879	3 616	5 315
X-XII	201 241	135 949	668	51 049	4 626	4 112	4 836
Prosenttia - Procent - Per cent							
I-XII							
Molemmat sukupuolet - Båda könen - Both sexes	100,0	63,8	0,4	28,9	2,3	2,2	2,4
Miehet - Män - Males	100,0	65,2	0,3	29,1	2,2	0,9	2,3
Naiset - Kvinnor - Females	100,0	62,3	0,4	28,7	2,4	3,7	2,5
I-III	100,0	66,8	0,4	25,4	2,9	2,1	2,4
IV-VI	100,0	64,4	0,4	27,7	2,2	3,1	2,2
VII-IX	100,0	57,1	0,3	36,6	1,8	1,7	2,5
X-XII	100,0	67,6	0,3	25,4	2,3	2,0	2,4

41. TYÖLLISTEN TYÖ- JA TYÖTTÖMYYSPÄIVÄT SEKÄ TYÖSTÄ POISSAOLOPÄIVÄT IKÄRYHMITTÄIN V. 1980
 SYSSELSATTAS ARBETS- OCH ARBETSLÖSHETSDAGAR SAMT ARBETSFRÅNVARODAGAR EFTER ÅLDERGRUPP ÅR 1980
 Employed persons' working, unemployment and absence days by age group in 1980

Ikä Ålder Age	Päivät yhteensä Dagar inalles Days, total	Työpäivät Arbetsdagar Working days	Työttömyyspäivät Dagar som arbets- lös Unemployment days	Työstä poissaolopäivät — Arbetsfrånvarodagar — Absence days		Tuntematon Okänd Unknown	
				Loma- ja vapaapäivät Semester och lediga dagar Vacation and free days	Sairaspäivät Sjukdagar Sickness days		
15-74	806 532	514 798	2 842	233 036	18 521	18 002	19 332
15-24	124 121	77 969	845	35 383	1 923	4 851	3 148
25-34	257 177	159 819	966	77 956	5 152	9 751	3 531
35-44	195 130	125 750	435	58 787	4 055	2 215	3 886
45-54	154 354	101 111	425	42 742	4 535	820	4 718
55-64	70 978	46 699	165	17 440	2 711	316	3 644
65-74	4 770	3 448	3	727	143	46	402
15-74	100,0	63,8	0,4	28,9	2,3	2,2	2,4
15-24	100,0	62,8	0,7	28,5	1,6	3,9	2,5
25-34	100,0	62,1	0,4	30,3	2,0	3,8	1,4
35-44	100,0	64,5	0,2	30,1	2,1	1,1	2,0
45-54	100,0	65,5	0,3	27,7	2,9	0,5	3,1
55-64	100,0	65,8	0,2	24,6	3,8	0,5	5,1
65-74	100,0	72,3	0,1	15,2	3,0	1,0	8,4

Prosenttia - Procent - Per cent

42. TYÖLLISTEN TYÖ- JA TYÖTTÖMYYSPÄIVIÄ SEKÄ TYÖSTÄ POISSAOLOPÄIVIÄ KESKIMÄÄRIN TYÖLLISTÄ KOHTI V. 1980
 SYSSELSATTAS ARBETS- OCH ARBETSLÖSHETSDAGAR SAMT ARBETSFRÅNVARODAGAR I MEDELTAL PER SYSSELSATT ÅR 1980
 Employed persons' working, unemployment and absence days per employed person in average in 1980

Päivät Dagar Days	Keskimäärin työllistä kohti vuodessa Årligen per sysselsatt person i medeltal Annually per employed person in average		
	Molemmat sukupuolet Båda könen Both sexes	Miehet Män Males	Naiset Kvinnor Females
Päivää - dagar - days			
Työpäiviä - Arbetsdagar - Working days	234	239	228
Työttömyyspäiviä - Dagar som arbetslös - Unemployment days	1	1	1
Työstä poissaolopäiviä - Frånvarodagar - Absence days	122	118	128
Loma- ja vapaapäiviä - Semester och lediga dagar - Vacation and free days ...	106	107	105
Sairaspäiviä - Sjukdagar - Sickness days	8	8	9
Muita päiviä - Övriga dagar - Other days	8	3	14
Tuntematon - Okänd - Unknown	9	8	9
Yhteensä - Sammanlagt - Total	366	366	366

43. TYÖLLISET NORMAALIN TYÖAJAN JA SUKUPUOLEN MUKAAN V. 1980
 SYSSELSATTA ENLIGT NORMAL ARBETSTID OCH KÖN ÅR 1980
 Employed persons by normal hours of work and sex in 1980

Sukupuoli Kön Sex	Työlliset yhteensä Sysselsatta inalles Employed, total	Tuntia viikossa Timmar i veckan Hours per week					Tuntematon Okänd Unknown	Osa-aikatyölli- sten osuus kai- kista työllisistä Andelen deltidssys- selsatta av alla sysselsatta Proportion part-time employees of all employed persons 1)
		1-19	20-29	30-40	41-			
1000 henkeä - personer - persons							%	

Molemmat suku- puolet - Båda könen - Both sexes	2 203	30	63	1 777	263	70	4,2
Miehet - Män - Males	1 165	6	11	969	144	35	1,5
Naiset - Kvinnor - Females	1 038	24	52	808	119	35	7,3
Naimattomat - Ogifta - Single	363	7	15	303	26	12	6,1
Naimisissa - Giffta - Married	675	17	37	505	93	23	8,0

44. TYÖLLISET NORMAALIN TYÖAJAN MUKAAN TOIMIALOITTAIN V. 1980
 SYSSELSATTA ENLIGT NORMAL ARBETSTID NÄRINGSRENSVIS ÅR 1980
 Employed persons by normal hours of work and by industry in 1980

Toimiala Näringsgren Industry 2)	TOL NI SIC	Työlliset yhteensä Sysselsatta inalles Employed, total	Tuntia viikossa Timmar i veckan Hours per week					Tuntematon Okänd Unknown	Osa-aikatyölli- sten osuus kai- kista työllisistä Andelen deltidssys- selsatta av alla sysselsatta Proportion part-time employees of all employed persons 1)
			1-19	20-29	30-40	41-			
1000 henkeä - personer - persons							%		

Kaikki toimi- alat	0-9	2 203	30	63	1 777	263	70	4,2
Maa- ja metsä- talous	1	253	1	4	70	162	16	2,0
Teollisuus ..	2,3,4	605	4	6	577	11	7	1,7
Rakennustoi- minta	5	149	1	1	138	6	3	1,3
Kauppa	6	315	7	11	260	29	8	5,7
Liikenne	7	169	2	4	143	13	7	3,6
Rahoitus- ja vakuutustoi- minta	8	128	4	5	111	5	3	7,0
Palvelukset .	9	564	11	32	472	36	13	7,6
Tuntematon ..	0	20	0	0	6	1	13	0,0

1) Osa-aikatyöllinen = Työllinen, jonka päätyön normaali työaika viikossa on 1-29 tuntia
 Deltidssysselsatt = Sysselsatt vars normala arbetstid i huvudarbete är 1-29 timmar i veckan
 Part-time employed = Employed person whose normal hours of work in the main job amount to 1-29 hours per week

2) Sanasto, s. 72-73
 Nomenklatur, ss. 72-73
 Vocabulary, pp. 72-73

45. TEHDYT TYÖPÄIVÄT JA TYÖTUNNIT TOIMIALAN MUKAAN V. 1980
 UTFÖRDA ARBETSDAGAR OCH ARBETSTIMMAR EFTER NÄRINGSGRÄN ÅR 1980
 Actual days and hours worked by industry in 1980

Toimiala Näringsgren Industry 1)	TOIL NI SIC	Tehdyt työpäivät ²⁾ Utförda arbetsdagar ²⁾ Working days 2)				Tehdyt työtunnit ³⁾ Utförda arbetstimmar ³⁾ Actual hours worked ³⁾				1980 %	1980 %		
		1000 päivää - dagar - days				1000 tuntia - timmar - hours							
		I-III	IV-VI	VII-IX	X-XII	I-III	IV-VI	VII-IX	X-XII				
Kaikki toimialat	0-9	514 798	128 043	130 466	120 340	135 949	100,0	4 053 290	997 842	1 029 830	958 089	1 067 529	100,0
Maa- ja metsätalous	1	77 153	18 326	19 088	20 181	19 557	15,0	630 527	141 188	158 545	173 668	157 126	15,6
Maatalous	11,13	63 722	14 131	16 238	17 628	15 655	12,4	524 139	108 167	135 990	153 550	126 430	12,9
Metsätalous	12	13 423	4 194	2 843	2 483	3 902	2,6	106 312	33 020	22 478	20 117	30 696	2,6
Teollisuus	2,3,4	137 701	34 515	35 724	30 728	36 733	26,8	1 100 169	275 234	286 108	245 907	292 920	27,1
Kulutustavarateollisuus ..	31,32	30 036	7 446	7 712	6 596	8 282	5,8	240 767	59 486	62 337	52 765	66 178	5,9
Puu-, paperi- ja graafinen teollisuus	33,34	38 392	9 565	9 927	8 854	10 045	7,5	304 193	75 746	78 747	70 333	79 366	7,5
Metalli- ja kaivannaisteollisuus	2,37,38	47 411	12 123	12 494	10 280	12 513	9,2	380 842	97 284	100 419	82 858	100 281	9,4
Muu teollisuus	35,36,39,4	21 776	5 365	5 555	4 990	5 866	4,2	173 738	42 604	44 336	39 887	46 910	4,3
Rakennustoiminta	5	34 466	8 283	8 682	8 131	9 369	6,7	277 020	66 126	70 055	65 950	74 888	6,8
Talonrakennus	51	24 879	5 911	6 126	5 804	7 037	4,8	199 543	47 135	49 250	47 019	56 138	4,9
Maa- ja vesirakennus	52	9 508	2 354	2 536	2 227	2 320	1,8	76 837	18 840	20 645	18 690	18 661	1,9
Kauppa	6	74 141	18 040	18 594	18 029	19 477	14,4	581 721	141 667	146 247	140 870	152 937	14,4
Tukku- ja vähittäiskauppa. Ravitsemis- ja majoitus- toiminta	61,62	62 750	15 248	15 711	15 159	16 631	12,2	490 493	119 352	123 213	117 883	130 044	12,1
Liikenne	63	11 373	2 787	2 870	2 870	2 846	2,2	91 096	22 278	22 938	22 987	22 892	2,2
Rahoitus- ja vakuutustoiminta Palvelukset	7	37 641	9 305	9 261	9 181	9 892	7,3	296 377	72 913	72 588	72 586	78 289	7,3
Julkisen hallinto, puhtaana- pito	8	29 030	7 338	7 306	6 835	7 550	5,6	220 165	55 700	54 895	51 725	57 844	5,4
Muut yhteiskunn. palvelukset Muut palvelukset	9	123 048	31 823	31 340	26 899	32 985	23,2	935 199	241 930	237 888	204 783	250 598	23,1
Tuntematon	91,92	28 545	7 378	7 302	6 415	7 450	5,5	219 033	56 821	56 168	48 726	57 317	5,4
	93	78 093	20 388	19 725	16 585	21 395	15,2	591 777	154 221	148 919	126 199	162 437	14,6
	94-96	15 699	3 935	4 083	3 709	3 971	3,0	119 522	30 100	31 199	28 465	29 758	3,0
	0	1 615	410	469	353	383	0,3	12 111	3 084	3 504	2 598	2 925	0,3

1) Sanasto, s. 72-73
 Nomenklatur, ss. 72-73
 Vocabulary, pp. 72-73

2) Päätyössä
 I huvudsysslan
 In main job

3) Ml. yli- ja sivutyötunnit
 Inkl. övertidstimmar och bisysslotimmar
 Incl. overtime hours and hours in second jobs

Ks huom. taulussa 21
 Se ann. till tabell 21
 See comment to table 21

46. TEHDYT YLI- JA SIVUTYÖTUNNIT TOIMIALOITTAIN V. 1980
 UTFÖRDA ÖVERTIDIS- OCH BISYSSLOTIMMAR EFTER NÄRINGSGRÄN ÅR 1980
 Overtime hours and hours worked in second jobs by industry in 1980

Toimi-ala Näringsgren Industry 1)	TOI NI SIC	Tehdyt ylityötunnit Utförda övertidstimmar Overtime hours worked					Tehdyt sivutyötunnit Utförda bisysslotimmar Actual hours worked in second jobs						
		1980					1980						
		I-III	IV-VI	VII-IX	X-XII	%	I-III	IV-VI	VII-IX	X-XII	%		
Kaikki toimialat	0-9	59 728	14 291	16 015	14 036	15 385	100,0	58 780	16 360	13 974	13 645	14 800	100,0
Maa- ja metsätalous	1	4 652	876	1 685	1 174	915	7,8	28 789	8 936	6 111	6 513	7 228	49,0
Maatalous	11,13	3 445	712	1 286	820	626	5,8	18 548	4 819	4 367	4 910	4 452	31,6
Metsätalous	12	1 195	163	388	354	289	2,0	10 241	4 117	1 744	1 602	2 776	17,4
Teollisuus	2,3,4	19 210	4 518	4 957	4 468	5 265	32,2	3 822	914	1 083	767	1 056	6,5
Kulutustavarateollisuus	31,32	3 654	791	1 151	808	903	6,1	826	189	317	152	168	1,4
Puu-, paperi- ja graafinen teollisuus	33,34	4 378	914	1 075	1 046	1 342	7,3	1 439	421	310	270	436	2,4
Metalli- ja kaivannaisteollisuus	2,37,38	8 113	2 042	2 059	1 875	2 136	13,6	686	171	164	138	212	1,2
Muu teollisuus	35,36,39,4	3 060	767	671	738	883	5,1	870	132	291	207	239	1,5
Rakennustoiminta	5	4 058	724	1 171	1 221	941	6,8	2 494	268	754	889	583	4,2
Talonrakennus	51	2 438	538	633	708	558	4,1	1 894	213	673	687	320	3,2
Maa- ja vesirakennus	52	1 620	186	538	513	383	2,7	600	54	81	201	263	1,0
Kauppa	6	8 037	2 058	1 949	1 840	2 189	13,5	4 305	969	1 332	1 124	880	7,3
Tukku- ja vähittäiskauppa	61,62	6 722	1 790	1 595	1 455	1 881	11,3	2 762	638	887	747	490	4,7
Ravitsemis- ja majoitustoiminta	63	1 315	268	354	384	307	2,2	1 543	331	445	376	390	2,6
Liikenne	7	6 569	1 628	1 662	1 572	1 706	11,0	2 472	507	589	685	689	4,2
Rahoitus- ja vakuutustoiminta	8	4 146	1 295	1 007	802	1 043	6,9	5 453	1 494	1 312	1 325	1 320	9,3
Palvelukset	9	12 990	3 166	3 557	2 943	3 323	21,7	11 121	3 217	2 757	2 231	2 916	18,9
Julkisen hallinto, puhtaana-pito	91,92	2 932	657	916	673	686	4,9	2 770	686	692	612	779	4,7
Muut yht.kunn. palvelukset	93	8 547	2 184	2 181	1 913	2 267	14,3	6 112	1 855	1 477	1 083	1 696	10,4
Muut palvelukset	94-96	1 469	316	435	357	360	2,5	1 984	623	493	459	409	3,4
Tuntematon	0	65	25	25	13	2	0,1	323	54	33	109	126	0,6

1) Sanasto, s. 72-73
 Nomenklatur, ss. 72-73
 Vocabulary, pp. 72-73

Ks. huom. taulussa 21
 Se anm. till tabell 21
 See comment to table 21

47. TEHDYT TYÖPÄIVÄT TOIMIALAN MUKAAN LÄÄNEITTÄIN V. 1980
 UTFÖRDA ARBETSDAGAR EFTER NÄRINGSGRÉN LÄNSVIS ÅR 1980
 Working days by industry and province in 1980

Toimiala Näringsgren Industry 1)	TOL NI SIC	Lääni - Län - Province					Työpäivät yhteensä ²⁾ Arbetsdagar inallies ²⁾ Working days, total ²⁾ 1000 päivää - dagar - days	Uuden- maan Nylands	Turun ja Porin Åbo och Björne- borgs	Ahvenar- maa Åland	Hämeen- Tavaste- hus	Kymen Kymmene	Mikkelin St. Michels	Pohjois- Karjalan Norra Karelen	Knopion Knopio	Keski- Suomen Mellersta Finlands	Vaasan Vasa	Oulun Uleå- borgs	Lapin Lapp- lands
		129 583	76 569	1 922	72 168	36 440													
Kaikki toimialat	0-9	514 798	129 583	76 569	1 922	72 168	36 440	22 717	18 673	26 436	25 320	46 809	39 581	18 578					
Maa- ja metsätalous ...	1	77 153	4 730	11 150	366	7 675	5 550	6 589	5 458	6 478	5 083	12 051	8 758	3 263					
Maatalous	11,13	63 722	4 095	9 705	300	6 445	4 710	5 337	4 078	5 346	4 010	10 728	6 867	2 099					
Metsätalous	12	13 423	635	1 445	65	1 230	839	1 252	1 380	1 132	1 073	1 316	1 890	1 164					
Teollisuus	2,3,4	137 701	30 580	25 351	143	26 153	11 188	5 204	3 810	5 766	6 425	12 125	7 862	3 091					
Kulutustavarateol- lisuus	31,32	30 036	5 608	5 683	19	6 640	1 717	1 348	637	1 689	938	3 689	1 457	608					
Puu-, paperi- ja graafinen teolli- suus	33,34	38 392	5 798	3 987	54	7 597	6 160	2 261	1 465	2 042	2 689	2 889	2 088	1 358					
Metalli- ja kai- vannaisteollisuus ..	2,37,38	47 411	12 636	11 676	47	7 409	2 137	1 014	1 170	1 305	1 949	4 182	3 313	573					
Muu teollisuus	35,36,39,4	21 776	6 517	3 969	23	4 489	1 172	580	525	730	850	1 365	1 003	550					
Rakennustoiminta	5	34 466	7 671	4 638	203	4 520	2 397	1 672	1 287	1 899	1 760	2 887	3 877	1 653					
Talonrakennus	51	24 879	5 920	3 483	203	3 388	1 840	1 192	801	1 288	1 162	2 027	2 534	1 039					
Maa- ja vesi- rakennus	52	9 508	1 728	1 155	-	1 132	553	449	486	611	582	853	1 342	614					
Kauppa	6	74 141	25 061	9 714	267	9 927	4 922	2 255	2 297	3 208	3 084	5 920	4 690	2 792					
Tukku- ja vähittäis- kauppa	61,62	62 750	21 906	8 154	212	8 326	4 190	1 714	1 873	2 829	2 483	5 003	3 940	2 117					
Ravitsemis- ja majoitustoiminta ...	63	11 373	3 155	1 560	55	1 601	732	540	424	374	601	917	737	674					
Liikenne	7	37 641	11 541	5 384	339	4 629	3 010	1 386	1 126	1 724	1 463	3 068	2 383	1 586					
Rahoitus- ja vakuu- ustoiminta	8	29 030	13 249	3 266	139	3 769	1 527	822	669	875	915	1 645	1 353	798					
Palvelukset	9	123 048	36 212	16 901	464	15 313	7 704	4 704	3 970	6 429	6 505	8 962	10 506	5 376					
Julkinen hallinto, puhtaanapito	91,92	28 545	9 130	3 997	68	3 345	1 968	871	663	1 443	1 575	1 786	2 384	1 313					
Muut yhteiskunn. palvelukset	93	78 093	21 768	10 902	336	9 593	4 552	3 141	2 675	4 358	4 156	6 223	6 851	3 535					
Muut palvelukset ...	94-96	15 699	5 233	1 926	55	2 324	1 082	633	590	585	749	880	1 195	443					
Tuntematon	0	1 615	538	163	-	181	141	82	54	54	83	149	150	19					

1) Sanasto, s. 72-73
 Nomenklatur, ss. 72-73
 Vocabulary, pp. 72-73

2) Päättyössä
 I huvudsysslän
 In main job

48. TEHDYT TYÖTUNNIT TOIMIALAN MUKAAN LÄÄNEITTÄIN V. 1980
 UTFÖRDA ARBETSTIMMAR EFTER NÄRINGSREN LÄNSVIS ÅR 1980
 Actual hours worked by industry and province in 1980

Toimiala Näringsgren Industry 1)	TOL NI SIC	Lääni - Län - Province				Työtunnit yhteensä ²⁾ Arbetstimmars inalles ²⁾ Actual hours worked, total ²⁾ 1 000 000 tuntia - timmar - hours	Uuden- maan Nylands	Turun ja Porin Åbo och Björne- borgs	Ahvenan- maa Åland	Hämeen Tavaste- hus	Kymen Kymmene	Mikkelin St. Michels	Pohjois- Karjalan Norra Karelen	Kuopion Kuopio	Keski- Suomen Mellersta Finlands	Vaasan Vasa	Oulun Uleå- borgs	Lapin Lapp- lands
		1 015,8	601,5	14,3	566,5													
Kaikki toimialat	0-9	4 053,3	1 015,8	601,5	14,3	566,5	284,3	178,7	148,7	211,3	200,5	376,4	312,0	143,3				
Maa- ja metsätalous ..	1	630,5	39,2	88,9	2,6	62,2	43,5	52,8	45,2	55,4	42,6	100,9	71,9	25,3				
Maatalous	11,13	524,1	34,0	77,4	2,2	52,4	36,9	43,2	34,1	46,3	33,7	90,2	57,3	16,4				
Metsätalous	12	106,3	5,2	11,5	0,4	9,7	6,6	9,6	11,2	9,0	8,9	10,6	14,7	8,9				
Teollisuus	2,3,4	1 100,2	244,4	202,7	1,2	209,1	88,9	41,7	30,5	45,7	51,8	97,7	62,2	24,3				
Kulutustavateol- lisuus	31,32	240,8	45,3	45,8	0,2	52,9	13,6	10,9	5,1	13,3	7,6	29,8	11,4	4,9				
Puu-, paperi- ja graafinen teolli- suus	33,34	304,2	46,2	31,2	0,4	60,7	48,7	17,9	11,6	16,0	21,6	22,9	16,3	10,7				
Metalli- ja kai- vanneisteollisuus ..	2,37,38	380,8	101,1	93,6	0,4	59,7	17,2	8,2	9,4	10,5	15,7	34,0	26,4	4,6				
Muu teollisuus	35,36,39,4	173,7	51,6	31,9	0,2	35,7	9,4	4,6	4,3	6,0	6,9	11,0	8,1	4,1				
Rakennustoiminta	5	277,0	61,0	37,7	1,7	36,5	19,1	13,3	10,4	15,2	14,4	23,3	31,2	13,2				
Talonrakennus	51	199,5	46,8	28,2	1,7	27,3	14,6	9,6	6,4	10,4	9,3	16,5	20,5	8,3				
Maa- ja vesirakennus	52	76,8	14,0	9,5	-	9,2	4,5	3,5	4,0	4,9	4,9	6,7	10,6	4,9				
Kauppa	6	581,7	197,0	74,8	2,0	77,5	38,8	17,8	18,1	25,4	24,3	47,1	37,1	21,8				
Tukku- ja vähittäis- kauppa	61,62	490,5	171,4	62,4	1,5	64,9	32,9	13,6	14,7	22,3	19,4	39,9	30,8	16,7				
Ravitsemis- ja majoitustoiminta ...	63	91,1	25,6	12,4	0,4	12,6	5,9	4,2	3,4	3,1	4,9	7,2	6,2	5,1				
Liikenne	7	296,4	90,9	43,3	2,8	36,0	23,3	10,9	8,9	13,4	11,3	24,5	18,6	12,4				
Rahoitus- ja vakuutus- toiminta	8	220,2	101,5	25,2	0,7	27,8	11,0	6,4	5,2	7,0	6,7	12,5	10,3	5,8				
Palvelukset	9	935,2	277,8	127,6	3,4	116,0	58,7	35,4	30,0	48,7	48,7	69,0	79,5	40,3				
Julkinen hallinto, puhtaanapito	91,92	219,0	71,0	30,1	0,5	25,5	15,4	6,5	5,2	10,7	12,0	14,0	17,8	10,3				
Muut yhteiskunn. palvelukset	93	591,8	166,6	82,1	2,4	72,8	34,4	23,9	19,9	33,1	31,0	47,3	51,9	26,4				
Muut palvelukset ...	94-96	119,5	39,7	14,9	0,5	17,3	8,3	4,6	4,6	4,6	5,6	7,1	9,1	3,2				
Tuntematon	0	12,1	3,9	1,3	-	1,4	1,0	0,5	0,4	0,4	0,6	1,3	1,1	0,1				

1) Sanasto, s. 72-73
 Nomenklatur, ss. 72-73
 Vocabulary, pp. 72-73

2) Ml, yli- ja sivutyötunnit
 Inkl. övertidstimmar och bisysslotimmar
 Incl. overtime hours and hours in second jobs

49. PALKANSAAJIEN TEKEMÄT TYÖPÄIVÄT JA TYÖTUNNIT TOIMIALOITTAIN V. 1980
ARBETSDAGAR OCH ARBETSTIMMAR UTFÖRDA AV LÖNTAGARE EFTER NÄRINGSGRUPP ÅR 1980

Actual days and hours worked by industry, performed by wage and salary earners, in 1980

Toimiala Näringsgren Industry 1)	TOI NI SIC	Palkansaajat - Löntagare - Wage and salary earners											
		Tehdyt työpäivät 2)		Tehdyt työtunnit 3)									
		Utförda arbetsdagar 2)		Utförda arbetstimmar 3)									
		Working days 2)		Actual hours worked 3)									
1980		I-III	IV-VI	VII-IX	X-XII	1980				hours			
1000 päivää - dagar - days		1000 päivää - days	000 tuntia - timmar - hours	000 tuntia - hours	000 tuntia - hours	000 tuntia - hours	000 tuntia - hours	000 tuntia - hours	000 tuntia - hours	000 tuntia - hours	000 tuntia - hours	000 tuntia - hours	000 tuntia - hours
Kaikki toimialat	0-9	427 708	107 367	108 873	98 005	113 462	3 344,1	837,8	851,9	768,0	886,3		
Maa- ja metsätalous	1	13 320	3 263	3 365	3 414	3 277	113,2	27,0	29,1	29,6	27,5		
Maatalous	11,13	4 745	874	1 325	1 567	978	46,5	8,5	13,0	14,9	10,1		
Metsätalous	12	8 568	2 389	2 032	1 847	2 299	66,6	18,4	16,0	14,7	17,5		
Teollisuus	2,3,4	134 749	33 866	34 934	30 011	35 937	1 075,3	270,0	279,2	239,8	286,3		
Kulutustavateollisuus	31,32	29 100	7 204	7 425	6 365	8 105	232,8	57,5	59,9	50,7	64,7		
Puu-, paperi- ja graafinen teollisuus	33,34	37 506	9 354	9 679	8 657	9 815	296,6	73,9	76,6	68,7	77,5		
Metalli- ja kaivannaisteollisuus 2,37,38		46 561	11 966	12 279	10 079	12 236	373,8	96,0	98,5	81,3	98,0		
Muu teollisuus	35,36,39,4	21 502	5 325	5 515	4 902	5 759	171,4	42,3	44,0	39,1	46,0		
Rakennustoiminta	5	32 159	7 818	8 030	7 562	8 748	257,8	62,4	64,7	61,0	69,7		
Talonrakennus	51	23 398	5 610	5 673	5 444	6 671	187,6	44,8	45,8	43,9	53,1		
Maa- ja vesirakennus	52	8 680	2 189	2 337	2 087	2 066	69,6	17,5	18,7	16,9	16,5		
Kauppa	6	66 304	16 003	16 634	16 147	17 520	515,5	124,3	129,8	125,2	136,2		
Tukku- ja vähittäiskauppa	61,62	56 184	13 572	14 057	13 567	14 987	435,5	105,1	109,4	104,9	116,1		
Ravitsemis- ja majoitus- toiminta	63	10 108	2 426	2 570	2 579	2 532	80,0	19,2	20,3	20,3	20,1		
Liikenne	7	34 032	8 440	8 399	8 286	8 906	266,6	66,2	65,6	65,0	69,9		
Rahoitus- ja vakuutus- toiminta	8	27 956	7 101	7 056	6 531	7 267	211,3	53,7	52,8	49,2	55,5		
Palvelukset	9	118 380	30 694	30 232	25 863	31 589	898,2	233,0	229,1	196,6	239,6		
Julkinen hallinto, puhtaana- pito	91,92	28 285	7 328	7 245	6 360	7 351	216,5	56,5	55,6	48,1	56,3		
Muut yhteiskunn. palvelukset	93	76 811	20 088	19 425	16 305	20 992	581,8	151,8	146,6	124,1	159,2		
Muut palvelukset	94-96	12 582	3 155	3 338	3 007	3 081	95,2	23,9	25,3	23,0	23,0		
Tuntematon	0	807	180	221	190	216	6,2	1,3	1,7	1,5	1,6		

1) Sanasto, s. 72-73
Nomenklatur, ss. 72-73
Vocabulary, pp. 72-73

2) Päättyössä
I huvudsysslan
In main job

3) Ml. yli- ja sivutyötunnit
Inkl. övertidstimmar och bisysslotimmar
Incl. overtime hours and hours in second jobs

50. YLI- JA SIVUTYÖTÄ TEHNEET SEKÄ YLI- JA SIVUTYÖTUNNIT TOIMIALOITTAIN V. 1980

PERSONER SOM UTFÖRT ÖVERTIDSBARBETE ELLER HAFT BISSYSSLA SAMT ÖVERTIDS- OCH BISSYSSLOTIMMAR EFTER NÄRINGSGREN ÅR 1980

Persons on overtime and with second jobs and overtime hours and hours worked in second jobs by industry in 1980

Toimiala Näringsgren Industry 1)	TOL NI SIC	Yliytyä tehneet Utfört övertidsarbete Persons who have worked overtime		Sivutyötä tehneet 2) Haft bisyssla Persons who have worked in second jobs		Tehdyt yliytyötunnit Utförda övertidstimmar Overtime hours worked		Tehdyt sivutyötunnit 3) Utförda bisysslotimmar 3) Actual hours worked in second jobs		Osuus kaikista työtunneista Andelen av samtliga arbetstimmar Proportion of total number of performed working hours	
		1000 henkeä - persons	1000 tuntia - timmar	1000 henkeä - personer	1000 tuntia - timmar	1000 tuntia - timmar	1000 tuntia - timmar	%	%		
Kaikki toimialat	0-9	147	81	59 728	58 780	1,5	1,5	1,5	1,5	1,5	1,5
Maa- ja metsätalous	1	8	20	4 652	28 789	0,7	0,7	0,7	0,7	0,7	0,7
Maatalous	11,13	6	12	3 445	18 548	0,7	0,7	0,7	0,7	0,7	0,7
Metsätalous	12	2	8	1 195	10 241	1,1	1,1	1,1	1,1	1,1	1,1
Teollisuus	2,3,4	47	13	19 210	3 822	1,8	1,8	1,8	1,8	1,8	1,8
Kulutustavarateollisuus	31,32	10	3	3 654	826	1,5	1,5	1,5	1,5	1,5	1,5
Puu-, paperi- ja graafinen teollisuus	33,34	11	4	4 378	1 439	1,4	1,4	1,4	1,4	1,4	1,4
Metalli- ja kaivannais-teollisuus	2,37,38	18	4	8 113	686	2,1	2,1	2,1	2,1	2,1	2,1
Muu teollisuus	35,36,39,4	8	2	3 060	870	1,8	1,8	1,8	1,8	1,8	1,8
Rakennustoiminta	5	10	4	4 058	2 494	1,5	1,5	1,5	1,5	1,5	1,5
Talonrakennus	51	6	3	2 438	1 894	1,2	1,2	1,2	1,2	1,2	1,2
Maa- ja vesirakennus	52	4	1	1 620	600	2,1	2,1	2,1	2,1	2,1	2,1
Kauppa	6	22	9	8 037	4 305	1,4	1,4	1,4	1,4	1,4	1,4
Tukku- ja vähittäiskauppa	61,62	18	7	6 722	2 762	1,4	1,4	1,4	1,4	1,4	1,4
Ravitsemis- ja majoitus-toiminta	63	4	2	1 315	1 543	1,4	1,4	1,4	1,4	1,4	1,4
Liikenne	7	15	6	6 569	2 472	2,2	2,2	2,2	2,2	2,2	2,2
Rahoitus- ja vakuutus-toiminta	8	11	5	4 146	5 453	1,9	1,9	1,9	1,9	1,9	1,9
Palvelukset	9	34	24	12 990	11 121	1,4	1,4	1,4	1,4	1,4	1,4
Julkinen hallinto, puhtaanapito	91,92	8	5	2 932	2 770	1,3	1,3	1,3	1,3	1,3	1,3
Muut yhteiskunn. palvelukset	93	22	16	8 547	6 112	1,4	1,4	1,4	1,4	1,4	1,4
Muut palvelukset	94-96	4	3	1 469	1 984	1,2	1,2	1,2	1,2	1,2	1,2
Tuntematon	0	0	0	65	323	0,5	0,5	0,5	0,5	0,5	0,5

1) Sanasto, s. 72-73
Nomenklatur, ss. 72-73
Vocabulary, pp. 72-73

2) Päätöksen toimialan mukaan
Efter huvudarbetets näringsgren
By the industry of the main job

3) Sivutyön toimialan mukaan
Se ann. till tabell 21
See comment to table 21

51. TEHDYT YLI- JA SIVUTYÖTUNNIT LÄÄNEITTÄIN V. 1980
 UTFÖRDA ÖVERTIDSTIMMAR OCH BISYSSLOTIMMAR ÅR 1980

Overtime hours and hours worked in second jobs by province in 1980

Läni Län Province	Kaikki työtunnit Arbetsstimmar inalles Actual hours worked, total	Ylityötunnit Övertidstimmar worked	Sivutyötunnit Bisysslottimmar Actual hours worked in second jobs	Osuus kaikista työtunneista Andelen av samtliga arbetstimmar Proportion of total number of hours actually worked	
				Ylityötunnit Övertidstimmar Overtime hours	Sivutyötunnit Bisysslottimmar Hours in second jobs
1000 tuntia - timmar - hours					
Koko maa - Hela riket - Whole country	4 053 290	59 728	58 780	1,5	1,5
Uudenmaan - Nylands	1 015 783	17 902	10 351	1,8	1,0
Turun ja Porin - Åbo och Björne- borgs	601 536	9 562	9 637	1,6	1,6
Ahvenanmaa - Åland	14 334	275	329	1,9	2,3
Hämeen - Tavastehus	566 478	8 318	6 164	1,5	1,1
Kymen - Kymmene	284 338	3 611	3 169	1,3	1,1
Mikkelin - St. Michels	178 708	2 031	3 777	1,1	2,1
Pohjois-Karjalan - Norra Karelens	148 712	1 943	2 591	1,3	1,7
Kuopion - Kuopio	211 265	2 514	3 108	1,2	1,5
Keski-Suomen - Mellersta Finlands	200 466	2 578	3 229	1,3	1,6
Vaasan - Vasa	376 397	5 436	9 343	1,4	2,5
Oulun - Uleåborgs	311 976	3 934	5 261	1,3	1,7
Lepin - Lapplands	143 297	1 622	1 818	1,1	1,3

Työvoimatiedustelun tulosten keskivirheitä

Vuosikeskiarvojen keskivirheitä ei lasketa. Tässä esitetään eräitä keskivirheitä I vuosineljännekseltä 1980. Vuosikeskiarvojen keskivirheet olisivat pienempiä.

Kuukausi- ja neljännesvuositulosten keskivirheistä 1980 on julkaistu omat erilliset neljännesvuositiedotukset sekä joitakin määrättyjä keskivirhetietoja työvoimatiedustelun neljännesvuositilastojen yhteydessä.

Julkaisemattomia tauluja saa työvoimatilastotoimistosta.

Medelfel för estimaten i arbetskraftsenkäten

Medelfel för årsmedeltal estimeras inte. Här framläggs några medelfel för I kvartalet år 1980. Medelfel för årsmedeltal skulle vara mindre.

Över medelfelen för månads- och kvartalsestimaten år 1980 har särskilda kvartalsrapporter publicerats; dessutom har vissa medelfelsuppgifter publicerats i kvartalsstatistiken för arbetskraftsenkäten.

De tabeller som inte publiceras kan erhållas från byrån för arbetskraftsstatistik.

Standard errors for the estimates of the Finnish Labour Force Sample Survey

Standard errors for annual averages are not estimated. Here are published some standard errors for 1 st quarter 1980. Standard errors for annual averages were smaller.

Standard errors for monthly and quarterly estimates in 1980 have been published in separate quarterly

reports. Besides, certain data on standard errors have been published in the quarterly statistics of the labour force survey.

Unpublished tables are available in the division for labour force statistics.

A. TYÖVOIMAN JA TYÖVOIMAOSUUKSIEN KESKIVIRHEET IÄN JA SUKUPUOLEN MUKAAN SEKÄ KESKIVIRHEEN SUHDE ESTIMAATTIIN PROSENTTEINA
 I NELJÄNNES 1980
 MEDELFELEN FÖR ARBETSKRAFTEN OCH FÖR RELATIVA ARBETSKRAFTSTAL EFTER KÖN OCH ÅLDER SAMT KVOTEN MELLAN MEDELFELETT OCH ESTIMATETT
 I PROCENT I KVARTELET 1980

Standard errors for labour force and labour force participation rates by age and sex and the ratio of the standard error to the estimate in percentage 1st quarter 1980

Ålder Age	Työvoima - Arbetskraften - Labour force				Suhde estimaattiin Kvoten Ratio to the estimate				Työvoimaosuudet Relativa arbetskraftstal Labour force participation rates					
	Keskivirhe Medelfel		Standard error		MS		N		MS		M		N	
	MS	N	MS	N	%	%	%	%	%	%	%	%	%	%
15-74	11	8	8	8	0,5	0,6	0,7	0,7	0,3	0,4	0,4	0,4	0,4	0,4
15-19	2	2	2	2	3,1	4,1	4,7	4,7	0,6	0,9	0,9	0,8	0,8	0,8
20-24	4	3	3	3	1,5	2,2	2,3	2,3	0,9	1,3	1,3	1,4	1,4	1,4
25-29	4	3	3	3	1,3	1,8	1,9	1,9	1,1	1,6	1,6	1,4	1,4	1,4
30-34	4	3	3	3	1,1	1,5	1,7	1,7	0,9	1,3	1,3	1,3	1,3	1,3
35-39	3	2	2	2	1,2	1,6	1,8	1,8	1,0	1,4	1,4	1,5	1,5	1,5
40-44	3	2	2	2	1,2	1,6	1,8	1,8	1,0	1,5	1,5	1,5	1,5	1,5
45-49	3	2	2	2	1,3	1,8	2,1	2,1	1,1	1,5	1,5	1,6	1,6	1,6
50-54	3	2	2	2	1,5	2,0	2,3	2,3	1,1	1,5	1,5	1,6	1,6	1,6
55-59	3	2	2	2	2,0	2,6	3,0	3,0	1,1	1,6	1,6	1,5	1,5	1,5
60-64	2	1	1	1	3,6	4,7	5,3	5,3	0,9	1,5	1,5	1,2	1,2	1,2
65-69	1	1	1	1	9,5	12	15	15	0,4	0,7	0,7	0,4	0,4	0,4
70-74	1	1	1	0	15	22	25	25	0,3	0,8	0,8	0,3	0,3	0,3

B. TYÖVOIMAN JA TYÖVOIMAOSUUKSIEN KESKIVIRHEET LÄÄNIN MUKAAN SUKUPUOLITTAIN SEKÄ KESKIVIRHEEN SUHDE ESTIMAATTIIN PROSENTTEINA

I NELJÄNNES 1980

MEDELFELE FÖR ARBETSKRAFTEN OCH FÖR RELATIVA ARBETSKRAFTSTAL EFTER KÖN OCH LÄNSVIS SAMT KVOTEN MELLAN MEDELFELET OCH ESTIMATET

I PROCENT I KVARTALET 1980

Standard errors for labour force and labour force participation rates by province and sex and the ratio of the standard error to the estimate in percentage 1st quarter 1980

Läni Län Province	Työvoima - Arbetskraften - Labour force				Suhde estimaattiin Kvoten Ratio to the estimate				Työvoimaosuudet Relativa arbetskraftstal Labour force participation rates					
	Keskivirhe Medelfel Standard error		N		MS		M		N		MS		M	
	1000 henkeä - personer - persons				%		%				%			
Koko maa - Hela riket - Whole country	11	8	8	8	0,5	0,6	0,7	0,3	0,4	0,4	0,4	0,4	0,4	0,4
Uudenmaan - Nylands	5	4	4	4	1,0	1,2	1,4	0,6	0,9	0,8	0,8	0,8	0,8	0,8
Turun ja Porin - Åbo och Björneborgs	4	3	3	3	1,2	1,5	1,8	0,7	1,0	1,0	1,0	1,0	1,0	1,0
Ahvenanmaa - Åland.	1	1	1	1	9,4	12	17	4,9	7,8	5,8	5,8	5,8	5,8	5,8
Hämeen - Tavastehus	4	3	3	3	1,2	1,6	1,9	0,7	1,1	1,0	1,0	1,0	1,0	1,0
Kymen - Kymmene ...	3	2	2	2	1,8	2,3	2,6	1,0	1,5	1,4	1,4	1,4	1,4	1,4
Mikkelin - St. Michels	2	2	2	2	2,4	3,3	3,5	1,4	2,1	1,9	1,9	1,9	1,9	1,9
Pohjois-Karjalan - Norra Karelen	2	2	1	1	2,7	3,5	3,9	1,5	2,2	2,0	2,0	2,0	2,0	2,0
Kuopion - Kuopio ..	2	2	2	2	2,1	2,8	3,2	1,2	1,8	1,7	1,7	1,7	1,7	1,7
Keski-Suomen - Mellersta Finlands.	2	2	2	2	2,2	2,9	3,2	1,2	1,9	1,7	1,7	1,7	1,7	1,7
Vaasan - Vasa	3	2	2	2	1,6	2,2	2,4	0,9	1,4	1,3	1,3	1,3	1,3	1,3
Oulun - Uleåborgs .	3	2	2	2	1,7	2,3	2,7	1,0	1,4	1,3	1,3	1,3	1,3	1,3
Lapin - Lapplands .	2	2	2	2	2,6	3,5	3,9	1,5	2,1	2,1	2,1	2,1	2,1	2,1

C. TYÖLLISTEN KESKIVIRHEET TOIMILAN JA LÄÄNIN MUKAAN SEKÄ KESKIVIRHEEN SUHDE ESTIMAATTIIN PROSENTTEINA I NELLÄNNE 1980
 MEDELFEJ FÖR SYSSLSÄTTA EFTER NÄRLINGSGRNEN OCH LÄNSVIS SAMT KVOTEN MELLAN MEDELFEJET OCH ESTIMATET I PROCENT I KVARTALET 1980
 Standard errors for employed persons by industry and province and the ratio of the standard error to the estimate
 in percentage 1st quarter 1980

Lääni Län Province	Työlliset - Sysselsatta - Employed		Maa- ja metsä- talous 1	Teollisuus 2,3,4	Rakennus- toiminta 5	Kauppa 6	Liikenne 7	Rahoitus- ja vakuutusoi- minta 8	Palvelukset 9							
	Kaikki toimialat 0-9	%														
1000 henkeä - personer - persons																
	%	%	%	%	%	%	%	%	%							
Koko maa - Hela riket - Whole country	11	0,5	5	1,9	8	1,3	4	2,7	5	1,8	4	2,5	4	2,9	7	1,3
Uudenmaan - Nylands ...	5	0,9	1	8,2	4	2,8	2	5,6	3	3,0	2	4,4	2	4,1	4	2,3
Turun ja Porin - Åbo och Björneborgs	4	1,2	2	5,1	3	2,9	1	7,5	2	4,6	2	6,4	1	8,1	3	3,4
Ahvenanmaa - Åland	1	9,4	0	22	0	22	0	27	0	31	0	31	0	67	0	18
Hämeen - Tavastehus ...	4	1,3	2	6,1	3	2,9	1	7,6	2	4,9	1	6,8	1	7,9	2	3,6
Kymen - Kymmene	3	1,8	1	6,6	2	4,6	1	10	1	7,0	1	8,4	1	11	2	4,9
Mikkelin - St. Michels.	2	2,4	1	6,5	2	6,8	1	12	1	10	1	13	1	18	1	6,6
Pohjois-Karjalan - Norra Karelen	2	2,7	1	7,2	1	8,7	1	15	1	10	1	16	1	20	1	7,3
Kuopion - Kuopio	2	2,3	1	6,7	2	6,5	1	12	1	8,9	1	11	1	16	2	5,4
Keski-Suomen - Mellersta Finland	2	2,3	1	8,1	2	5,7	1	12	1	8,9	1	12	1	16	2	5,6
Vaasan - Vasa	3	1,7	2	5,2	2	4,5	1	9,7	2	6,6	1	8,9	1	13	2	4,8
Oulun - Uleåborgs	3	1,9	2	5,9	2	5,8	1	8,2	1	7,0	1	9,7	1	13	2	4,3
Lapin - Lapplands	2	2,8	1	9,7	1	8,7	1	12	1	9,5	1	12	1	18	2	6,6

1) Sanasto, s. 72-73
 Nomenklatur, ss. 72-73
 Vocabulary, pp. 72-73

- D. TYÖTTÖMIEN KESKIVIRHEET LÄÄNEITTÄIN SEKÄ KESKIVIRHEEN SUHDE ESTIMAATTIIN PROSENTTEINA
 I NELJÄNNES 1980
 MEDELFELE FÖR ARBETSLÖSA EFTER LÄN SAMT KVOTEN MELLAN MEDELFELET OCH ESTIMATET I PROCENT
 I KVARTALET 1980
 Standard errors for unemployed persons by province and the ratio of the standard error to the estimate in percentage 1st quarter 1980

Lääni Län Province	Työttömät - Arbetslösa - Unemployed	
	1000 henkeä - personer - persons	%
Koko maa - Hela riket - Whole country	3	2,7
Uudenmaan - Nylands	1	8,4
Turun ja Porin - Åbo och Björneborgs	1	7,5
Ahvenanmaa - Åland	-	-
Hämeen - Tavastehus	1	7,0
Kymen - Kymmene	1	10
Mikkelin - St. Michels	1	11
Pohjois-Karjalan - Norra Karelens	1	13
Kuopion - Kuopio	1	9,6
Keski-Suomen - Mellersta Finlands	1	11
Vaasan - Vasa	1	11
Oulun - Uleåborgs	1	7,1
Lapin - Lapplands	1	9,2

- E. TYÖTTÖMIEN KESKIVIRHEET IKÄRYHMITÄIN SEKÄ KESKIVIRHEEN SUHDE ESTIMAATTIIN PROSENTTEINA
 I NELJÄNNES 1980
 MEDELFELE FÖR ARBETSLÖSA EFTER ÅLDERSGRUPP SAMT KVOTEN MELLAN MEDELFELET OCH ESTIMATET I PROCENT
 I KVARTALET 1980
 Standard errors for unemployed persons by age and the ratio of the standard error to the estimate in percentage 1st quarter 1980

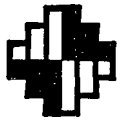
Ikä Ålder Age	Työttömät - Arbetslösa - Unemployed	
	1000 henkeä - personer - persons	%
15-74	3	2,7
15-19	1	7,2
20-24	1	6,6
25-29	1	7,2
30-34	1	9,2
35-39	1	9,9
40-44	1	10
45-49	1	9,3
50-54	1	8,7
55-59	1	9,3
60-64	1	14
65-69	0	50
70-74	-	-

TOIMIALALUOKITUS (TOL), SUOMEKSI, RUOTSIKSI JA ENGLANNIKSI
 NÄRINGSRENSINDELNING (NI) PÅ FINNSKA, SVENSKA OCH ENGELSKA
 INDUSTRIAL CLASSIFICATION (SIC) IN FINNISH, SWEDISH AND ENGLISH

TOL NI SIC	TOIMIALA	NÄRINGSRENS	INDUSTRY
0-9	Kaikki toimialat	Alla näringsgrenar	All industries
1	Maa-, metsä- ja kalatalous, metsästys	Jordbruk, skogsbruk, fiske och jakt	Agriculture, hunting, forestry, fishing
11,13	Maatalous ja metsästys, kalatalous	Jordbruk och jakt, fiske	Agriculture and hunting, fishing
12	Metsätalous	Skogsbruk	Forestry and logging
2,3,4	Teollisuus yhteensä	Industri inalles	Industry, total
2	Kaivos- ja muu kaivannaistoiminta	Brytning av mineraliska produkter	Mining and quarrying
23	Malmikaivostoiminta	Malmbrytning	Metal ore mining
29	Muu kaivannaistoiminta	Annan brytning och utvinning	Other mining
3	Teollisuus	Tillverkning	Manufacturing
31	Elintarvikkeiden, juomien ja tupakan valmistus	Livsmedels-, dryckesvaru- och tobaksvarutillverkning	Manufacture of food, beverages and tobacco
311,312	Elintarvikkeiden valmistus	Livsmedelstillverkning	Food manufacturing
313,314	Juomien ja tupakkatuotteiden valmistus	Dryckesvaru- och tobaksvarutillverkning	Beverage industries and tobacco manufactures
32	Tekstiilien, vaatteiden, nahan ja nahkatuotteiden valmistus	Tekstil-, beklädnads-, läder- och lädervarutillverkning	Textile, wearing apparel and leather industries
321,322	Tekstiilien ja vaatteiden valmistus	Tekstilvarutillverkning och tillverkning av kläder	Manufacture of textiles and wearing apparel
323,324	Nahan, turkisten, laukku- yms. nahkateosten sekä kenkien valmistus	Tillverkning av läder, pälskinn, väskor m.m. samt skotillverkning	Manufacture of leather and products of leather, fur and footwear
31,32	Kulutustavateollisuus	Konsumtionsvarutillverkning	Manufacture of consumption goods
33	Puutavaran valmistus	Trävarutillverkning	Manufacture of wood products
331	Puutavaran paitsi puukalusteiden valmistus	Trävarutillverkning, utom möbeltillverkning	Manufacture of wood products, except furniture
332	Ei-metallisten kalusteiden valmistus	Tillverkning av möbelvaror, utom av metall	Manufacture of furniture, except primarily of metal
34	Paperiteollisuustuotteiden valmistus, graafinen tuotanto	Tillverkning av pappersindustriprodukter, grafisk produktion	Manufacture of paper and paper products; printing and publishing
341	Massan, paperin ja paperituotteiden valmistus	Massa-, pappers- och pappersvarutillverkning	Manufacture of pulp, paper and paper products
342	Graafinen tuotanto, kustannustoiminta	Grafisk produktion, förlagsverksamhet	Printing, publishing
35	Kemiallisten, maaöljy-, kumi- ja muovituotteiden valmistus	Tillverkning av kemiska-, och petroleumprodukter, gummi- och plastvaror	Manufacture of chemicals and of chemical, petroleum, coal, rubber and plastic products
351,352	Kemikaalien ja kemiallisten tuotteiden valmistus	Tillverkning av kemikalier och kemiska produkter	Manufacture of industrial chemicals and chemical products
353,354	Maaöljyn jalostus, maaöljy- ja kivihiilituotteiden valmistus	Petroleumraffinering och tillverkning av petroleum- och kolprodukter	Petroleum refineries and manufacture of miscellaneous products of petroleum and coal
36	Savi-, lasi- ja kivituuotteiden valmistus	Ler-, glas- och stenproduktstillverkning	Manufacture of non-metallic mineral products, except products of petroleum and coal
37	Metallien valmistus	Metallframställning	Basic metal industries
38	Metalli- ja konepajatuotteiden valmistus	Verkstadsvarutillverkning	Manufacture of fabricated metal products, machinery and equipment
381,382	Metallituotteiden ja koneiden valmistus	Metallvaru- och maskintillverkning	Manufacture of fabricated metal products and machinery
383,385	Sähkötekniisten tuotteiden sekä instrumenttien ym. hienomekaanisten tuotteiden valmistus	Tillverkning av elektriska produkter, instrument o.d. finmekaniska produkter	Manufacture of electrical machinery, apparatus, instruments and other fine-mechanical products

TOL NI SIC	TOIMIALA	NÄRINGSRE N	INDUSTRY
384	Kulkuneuvojen valmistus	Transportmedeltillverkning	Manufacture of transport equipment
2,37,38	Metalli- ja kaivannaisteollisuus	Metall- och gruvindustri	Metalindustries and mining
39	Muu valmistus	Annan tillverkning	Other manufacturing industries
4	Sähkö-, kaas- ja vesihuolto	El-, gas- och vattenförsörjning	Electricity, gas and water
41	Sähkö-, kaas- ja lämpöhuolto	El-, gas- och värmeförsörjning	Electricity, gas and steam
42	Veden puhdistus ja jakelu	Vattenförsörjning	Water works and supply
35,36, 39,4	Muu teollisuus	Övrig industri	Other industries
5	Rakennustoiminta	Byggnadsverksamhet	Construction
51	Talonrakennustoiminta	Husbyggnadsverksamhet	Building
52	Maa- ja vesirakennustoiminta	Anläggningsverksamhet	Other construction
6	Tukku- ja vähittäiskauppa, ravitsemis- ja majoitustoiminta	Varuhandel, restaurang- och hotellverksamhet	Trade, restaurants and hotels
61	Tukkukauppa ja agentuuritoiminta	Partihandel och agenturverksamhet	Wholesale trade
62	Vähittäiskauppa	Detailhandel	Retail trade
63	Ravitsemis- ja majoitustoiminta	Restaurang- och hotellverksamhet	Restaurants and hotels
7	Kuljetus, varastointi ja tietoliikenne	Samfärdsel, lagring, post- och telekommunikationer	Transport, storage and communication
71	Kuljetus ja varastointi	Samfärdsel och lagringsverksamhet	Transport and storage
72	Tietoliikenne	Post- och telekommunikationer	Communication
8	Rahoitus-, vakuutus-, kiinteistö- ja liike-elämää palveleva toiminta	Bank-, försäkrings-, fastighets- och uppdragsverksamhet	Financing, insurance, real estate and business services
81	Rahoitustoiminta	Finansieringsverksamhet	Financial institutions
82	Vakuutustoiminta	Försäkringsverksamhet	Insurance
83	Kiinteistötoiminta ja liike-elämää palveleva toiminta	Fastighets- och uppdragsverksamhet	Real estate and business services
831	Kiinteistöpalvelutoiminta	Fastighetsverksamhet	Real estate
832,833	Liike-elämää palveleva toiminta, koneiden ja kaluston vuokraus	Uppdragsverksamhet och uthyring av maskiner och material	Business services and machinery and equipment rental and leasing
9	Yhteiskunnalliset ja henkilökohtaiset palvelukset	Samhälls- och personliga tjänster	Community, social and personal services
91	Julkinen hallinto	Offentlig förvaltning	Public administration and defence
911	Varsinainen julkinen hallinto	Egentlig offentlig förvaltning	Public administration proper
912,913	Maanpuolustus, väestönsuojelu ja muu turvallisuuspalvelu	Försvar, befolkningskydd och andra säkerhetstjänster	Military and civil defence, other safety services
92	Puhtaanapito	Renhållning	Sanitary and similar services
93	Muut yhteiskunnalliset palvelukset	Andra samhällstjänster	Social and related community services
931,932	Opetus ja tutkimustoiminta	Undervisning och forskningsverksamhet	Education services, research and scientific institutes
933,934	Lääkintä- ja eläinlääkintäpalvelu, sosiaalihuolto	Hälso- och sjukvård, veterinärverksamhet, socialvård	Medical, dental, other health and veterinary services, welfare institutions
935,939	Elinkeino- ja ammattijärjestöt, aatteell. ja sivistyksell. yhteisöt	Intresse-, ideella- och kulturella organisationer	Business, professional and labour associations, social and community services
94	Virkistys- ja kulttuuripalvelutoiminta	Rekreations- och kulturell serviceverksamhet	Recreational and cultural services
95	Kotitalouksia palveleva toiminta	Tjänster till hushållen	Personal and household services
951,952	Kotitalousesineiden korjaus, pesulapalvelu	Reparation av hushållsvaror, tvätteri-verksamhet	Repair services, laundries
953,959	Kotitalouspalvelu ja henkilökohtainen palvelutoiminta	Hushållsarbete och personlig serviceverksamhet	Domestic and miscellaneous personal services
96	Kansainväliset järjestöt	Internationella organisationer	International organizations
94-96	Muut palvelukset	Övriga tjänster	Other services
0	Tuntematon	Okänd	Unknown





Valtion
TILASTOKESKUS
PL 966
00101 HELSINKI 10
Puh. 90-58 001/Työvoimatilasto

75

TYÖVOIMATIEDUSTELU

Palauttakaa lomake mieluiten

Palautuskuoressa ei tarvita postimerkkiä

Tarkistakaa nimenne ja osoitteenne ja tehkää tarvittavat korjaukset.

		TIEDUSTELUVIIKOT		TY 51 V, H										Tilasto-keskus täyttää
		1. viikko	2. viikko	18	19	20	22	23	24	27	27			
1 TOIMINTANNE TIEDUSTELUVIIKKOINA	Tähän vastaavat kaikki 15—74 vuotiaat	<input type="checkbox"/>	<input type="checkbox"/>	Merkittävä rasti (X) kummankin tiedusteluviiikon osalta erikseen teille sopivan vaihtoehdon kohdalle 0 Olin työssä (palkansaajana, omassa yrityksessä) tai tilapäisesti poissa työstä (lomalla, sairaana tms.) 1 Olin työttömänä, palkattomalla pakkolomalla tai työttömyyseläkkeellä 2 Opiskelin tai kävin koulua 3 Olin asevelvollisuuttani suorittamassa / 198 alkaen 4 Tein kotitaloustyötä kotonani (kotirouvana tms.) 5 Olin työ- tai vanhuuseläkkeellä 6 Olin työkyvyttömyyseläkkeellä 7 Elin korko-, osinko-, vuokra- tms. tulojen varassa 8 Muu toiminta _____										18
	Katsokaa lähetekirjeen vastausohjetta A	<input type="checkbox"/>	<input type="checkbox"/>											19
		<input type="checkbox"/>	<input type="checkbox"/>											
		<input type="checkbox"/>	<input type="checkbox"/>											
		<input type="checkbox"/>	<input type="checkbox"/>											
		<input type="checkbox"/>	<input type="checkbox"/>											
		<input type="checkbox"/>	<input type="checkbox"/>											
		<input type="checkbox"/>	<input type="checkbox"/>											
		<input type="checkbox"/>	<input type="checkbox"/>											
		<input type="checkbox"/>	<input type="checkbox"/>											
Vastatkaa kysymyksiin 2—9, jos olitte tiedusteluviiikkoina työssä tai tilapäisesti poissa työstä, esim. lomalla. Vastatkaa kysymyksiin 2—5, jos olitte tiedusteluviikkoina työtön, pakkolomalla tai työttömyyseläkkeellä.														
2 TYÖPAIKKANNE TIEDUSTELUVIIKKOINA	Katsokaa lähetekirjeen vastausohjetta B	Mikä oli työpaikkanne tiedusteluviikkoina? Ilmoittakaa mahdollinen sivutyöpaikka kysymyksessä 8. Jos olitte tiedusteluviikkoina työtön , ilmoittakaa työpaikka, jossa viimeksi työskentelitte. Jos ette ollut työssä ennen työttömyyttä, ilmoittakaa siitä tässä esim. »Ei aikaisempaa työpaikkaa».												
		Työnantajan tai oman yrityksen nimi	Työpaikan toimiala	Sijaintikunta										
	1. viikolla _____				21									
2. viikolla _____				24	26									
2.1. MAATILALLA TYÖSKENNELLEET		Teittekö maatilalla pääosin Rasti (X) sopivaan vaihtoehtoon												
		<input type="checkbox"/>	<input type="checkbox"/>	1 Maataloustyötä (maanviljely, puutarhanviljely, karjan- ja muiden eläinten hoito)										
		<input type="checkbox"/>	<input type="checkbox"/>	2 Metsätaloustyötä (metsänhoito, puunkorjuu, marjojen, sienien, jäkälän yms. keruu)										
		<input type="checkbox"/>	<input type="checkbox"/>	3 Muuta työtä, mitä _____										54
3 AMMATTINNE TIEDUSTELUVIIKKOINA		Mikä oli ammattinne yllä ilmoittamassanne työpaikassa? Jos olitte tiedusteluviikkoina työtön , ilmoittakaa se ammatti, jossa viimeksi toimitte.												
		Ammatti	Esimerkki	Ei näin										
	1. viikolla _____		metsätöyhmies, trukinkuljettaja	työmiies	56									
	2. viikolla _____		autonasentaja, puhelinasantaja kassanhoitaja, kirjanpitäjä maatilalan emäntä, ruokalan emäntä	asantaja ekonomi emäntä										
4 AMMATTIASEMANNE TIEDUSTELUVIIKKOINA		Merkittävä rasti (X) sopivaan vaihtoehtoon. Jos olitte työtön , vastatkaa viimeisimmän ammattiasemanne mukaisesti.												
		<input type="checkbox"/>	<input type="checkbox"/>	1 Yrittäjä (omassa yrityksessä, maatilalla, itsenäisessä ammatissa tms.)										
		<input type="checkbox"/>	<input type="checkbox"/>	2 Palkansaaja toisen palveluksessa										58
		<input type="checkbox"/>	<input type="checkbox"/>	3 Avustava perheenjäsen (työskentelin perheenjäsenenä yrityksessä esim. maatilalla)										



Returnera blanketten helst

Returkuvertet behöver inte frankeras

Kontrollera Ert namn och Er adress
och gör nödvändiga korrigeringar

		FRÅGEVECKORNA		TY 51 V, H							Statistik- centralen ifyller		
		I veckan	II veckan	18	19	20	22	23	24	27			
1 ER VERKSAMHET UNDER FRÅGEVECKORNA Besvaras av personer i åldern 15—74 år Se svarsanvisning A i cirkuläret	Frågeveckorna		Anteckna kryss (X) för båda frågeveckorna för det alternativ som passar Er.										
		I	II	0								18	
	<input type="checkbox"/>	<input type="checkbox"/>	1	Jag arbetade (som löntagare, i eget företag), eller var tillfälligt borta från arbetet (ledig, sjuk o.dyl.)									
	<input type="checkbox"/>	<input type="checkbox"/>	2	Jag studerade eller gick i skola								19	
	<input type="checkbox"/>	<input type="checkbox"/>	3	Jag fullgjorde värnplikt från och med / 198									
	<input type="checkbox"/>	<input type="checkbox"/>	4	Jag gjorde hushållsarbete i mitt hem (som hemmafru o.dyl.)								Om Ni endast kryssat för något av alternativen 2—8, kan Ni sluta här. Tack.	
	<input type="checkbox"/>	<input type="checkbox"/>	5	Jag levde på arbets- eller ålderdomspension									
	<input type="checkbox"/>	<input type="checkbox"/>	6	Jag var pensionerad på grund av arbetsförmögenhet									
<input type="checkbox"/>	<input type="checkbox"/>	7	Jag levde på ränte-, dividend- eller hyres- o.dyl. inkomster										
<input type="checkbox"/>	<input type="checkbox"/>	8	Annat _____										
Besvara frågorna 2—9 om Ni under frågeveckorna arbetade eller var tillfälligt frånvarande från arbetet t.ex. på semester. Besvara frågorna 2—5 om Ni under frågeveckorna var arbetslös, permitterad eller hade arbetslöshetspension.													
2 ER ARBETSPLATS UNDER FRÅGEVECKORNA Se svarsanvisning B i cirkuläret	Vilken var Er arbetsplats under frågeveckorna?												
	Uppge eventuell bisyssloarbetsplats i fråga 8. Om Ni var arbetslös under frågeveckan, uppgive den arbetsplats, där Ni senast arbetat. Om Ni inte arbetat före arbetslösheten ange det här t.ex. med »Ej tidigare arbetsplats».												
		Arbetsgivarens eller det egna företagets namn	Arbetsplatsens näringsgren	Kommun									
I veckan _____											21		
II veckan _____											24		
											26		
2.1. DE SOM ARBATAT PÅ JORDBRUKSLÄGENHET	Frågeveckorna		Utförde Ni på jordbrukslägenheten										
		I	II	Kryss (X) för lämpligt alternativ									52
	<input type="checkbox"/>	<input type="checkbox"/>	1	Jordbruksarbete (jordbruk, trädgårdsodling, boskaps- och annan djurskötsel)									
<input type="checkbox"/>	<input type="checkbox"/>	2	Skogsbruksarbete (skogsvård, skogsavverkning, insamling av bär, svampar, lav o.dyl.)										
<input type="checkbox"/>	<input type="checkbox"/>	3	Annat arbete, vad? _____									54	
3 ERT YRKE UNDER FRÅGEVECKORNA	Vilket var Ert yrke på ovan uppgivna arbetsplats?												
	Om Ni var arbetslös under frågeveckan, uppgive det yrke Ni senast haft.												
		Yrke	Exempelvis	Inte t.ex.									
I veckan _____			Skogsarbetare, truckförare	arbetare								56	
II veckan _____			bilmontör, telefonmontör	montör									
			kassör, bokförare	ekonom									
			husmor på jordbrukslägenhet	husmor									
4 ER YRKESSTÄLLNING UNDER FRÅGEVECKORNA	Frågeveckorna		Anteckna ett kryss (X) för lämpligt alternativ. Om Ni var arbetslös uppgive Ni den yrkeställning Ni senast hade.										
		I	II	1 Företagare (i eget företag, på jordbrukslägenhet, i självständigt yrke o.s.v.)									58
	<input type="checkbox"/>	<input type="checkbox"/>	2	Löntagare i annans tjänst									
<input type="checkbox"/>	<input type="checkbox"/>	3	Medhjälpare familjemedlem (jag arbetade i en annan familjemedlems företag t.ex. på jordbrukslägenhet)										
<input type="checkbox"/>	<input type="checkbox"/>												

Tätä julkaisua myy

VALTION PAINATUSKESKUS
MARKKINOINTIOSASTO

Postimyynti

PL 516
00101 HELSINKI 10
Puh. 90-539011

Kirjakauppa

Annankatu 44, Helsinki
(Et. Rautatiekadun kulma)
Puh. 90-17341

Denna publikation säljes av

STATENS TRYCKERICENTRAL
MARKNADSFÖRINGSÄVDELNINGEN

Postförsäljning

PB 516
00101 HELSINGFORS 10
Tel. 90-539011

Bokhandel

Annegatan 44, Helsingfors
(i hörnet av S. Järnv.g.)
Tel. 90-17341

This publication can be obtained from

GOVERNMENT PRINTING CENTRE
MARKETING DEPARTMENT

Mail-order business

P.O. Box 516
SF-00101 HELSINKI 10
Phone 90-539011

Bookshop

Annankatu 44
00100 HELSINKI 10
Phone 90-17341
