

Työvoimatilasto 2000

Labour Force Statistics

Vuosikatsaus, ennakkotietoja – Annual review, preliminary data

Lisätietoja – Inquiries: Hannu Siitonen, Tapio Oksanen, Olga Kambur
Vastaava tilastojohtaja – Director in charge: Risto Lehtonen

Työllisyyden kasvu hidastui vuonna 2000

Työllisiä oli vuonna 2000 keskimäärin 2 335 000 henkeä, mikä on 39 000 eli 1,7 prosenttia enemmän kuin vuonna 1999. Hyvästä talouskasvusta huolimatta työllisyyden kasvu kuitenkin hidastui lähes puoleen edellisen vuoden ennätyskasvuun verrattuna.

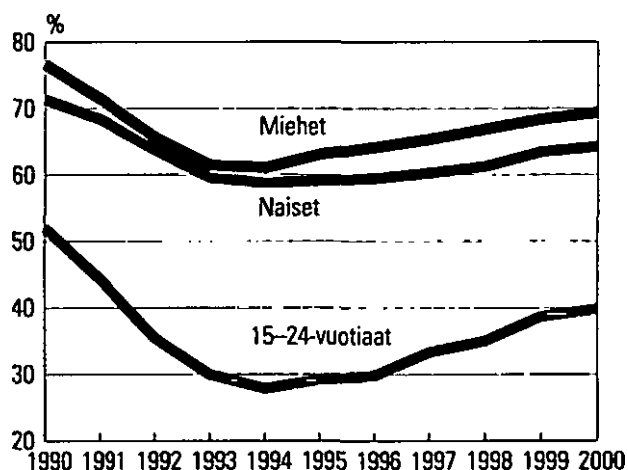
Viime vuonna työllisyysaste, 15–64-vuotiaiden työllisten prosenttiosuus vastaavasta väestöryhmästä, oli keskimäärin 66,9 prosenttia. Se nousi 0,9 prosenttiyksikköä vuotta aiemmasta. Vuonna 1999 työllisyysaste oli kasvanut 1,9 prosenttiyksiköllä vuoden 1998 vertailuluvusta.

Työllisyyden kasvu jakaantui viime vuonna lähes tasan miesten ja naisten kesken. Miesten työllisyysaste nousi prosenttiyksiköllä 69,4 prosenttiin ja naisten vajaalla prosenttiyksiköllä 64,3 prosenttiin edellisen vuoden vastaavasta. Nuorten 15–24-vuotiaiden työllisyysaste, 39,8 prosenttia, oli reilun prosenttiyksikön korkeampi kuin vuonna 1999.

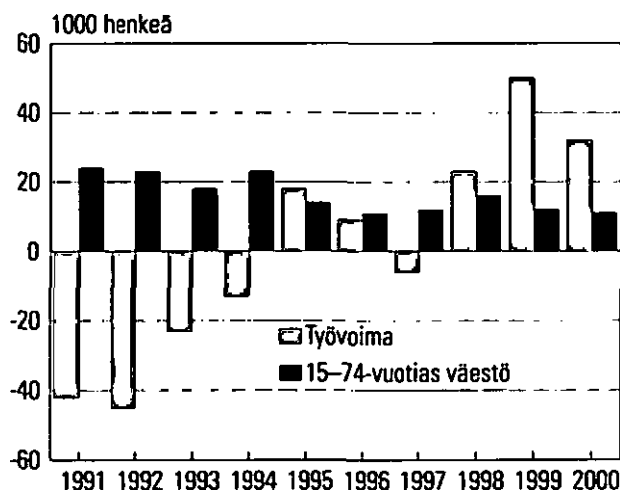
Vuonna 2000 työvoimaan kuului 2 589 000 henkeä eli 66,4 prosenttia 15–74-vuotiaasta väestöstä. Työvoimaosuus nousi 0,7 prosenttiyksiköllä edellisvuodesta. Hyvä taloudellinen tilanne ja siitä johtuva voimakas työvoiman kysyntä eräillä aloilla houkuttelivat edelleen väkeä työmarkkinoille. Työvoiman kokonaistarjonta nousi 32 000 hengellä eli 1,2 prosentilla, vaikka työiässä oleva väestö kasvoi vain 11 000:lla eli 0,3 prosentilla edellisestä vuodesta.

Työvoiman tarjonnan kasvu oli peräisin 50–vuotta täyttäneiden ja toisaalta nuorten ikä-

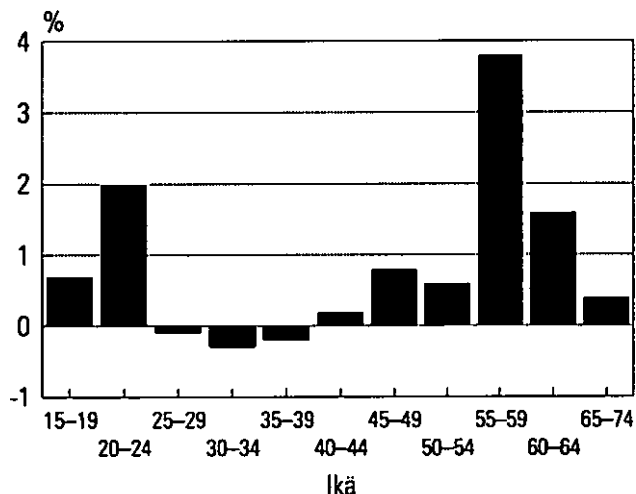
Kuvio 1. Työllisyysaste sukupuolen mukaan, 15–64-vuotiaat



Kuvio 2. Työvoima ja työkäinen väestö, muutos edellisestä vuodesta



Kuvio 3. Työvoimaosuudet ikäryhmittäin vuonna 2000, muutos edellisestä



ryhmistä. 50–54-vuotiaiden työvoima lisääntyi väestörakenteen muutoksen mukaisesti, sen sijaan 55–59-vuotiaiden ikäryhmässä työvoimaan osallistuminen yleistyi huomattavasti. Työvoimaan kuuluvien osuus 55–59-vuotiaiden ikäryhmästä nousi lähes 4 prosenttiyksikköä edellisestä vuodesta.

Vuonna 2000 nuorten, alle 25-vuotiaiden, työvoiman tarjonta kasvoi lähes 10 000 hengellä edellisvuodesta. Vastaavasti opiskelijoiden määrä väheni 8 000. Nuorten työvoimaosuus nousi 1,4 prosenttiyksiköllä 50,7 prosenttiin.

Työvoimaan kuulumattomien 15–74-vuotiaiden määrä väheni viime vuonna 21 000:lla. Vähennys johtui siitä, että opiskelijat, pelkästään omaa kotitaloutta hoitavat ja ylipäättään piilotyöttömät aktivoituivat hakemaan töitä. Kaikkiaan 15–74-vuotiaista oli vuonna 2000 työvoiman ulkopuolella 1 312 000 henkeä.

Palkansaajia yli kaksi miljoonaa

Vuonna 2000 palkansaajia oli keskimäärin 2 016 000. Palkansaajien määrä ylitti ensimmäisen kerran laman jälkeen 2 miljoonan rajan. Määrä jäi puuttumaan satatuhatta palkansaajaa vuoden 1990 kaikkien aikojen huippuluvusta (2 116 000). Palkansaajien määrä kasvoi 41 000:lla vuodesta 1999.

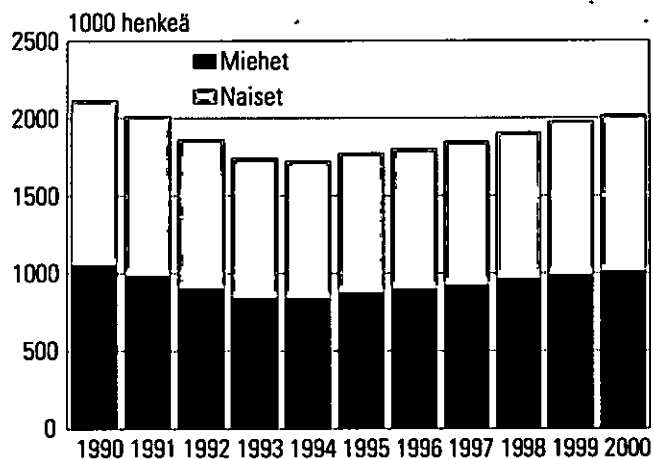
Sen sijaan yrittäjien, lähinnä maa- ja metsätalousyrittäjien, määrä laski hieman edellisvuoden pienen kasvun jälkeen. Yrittäjiä oli vuonna 2000 kaikkiaan 319 000 henkeä (joista vajaa kolmannes maa- ja metsätalousyrittäjiä) ja heidän suhteellinen osuutensa työllisistä oli 14 prosenttia. Kaikkiaan yrittäjien määrä on laskenut 90-luvulla noin 70 000 hengellä lähes pelkästään maa- ja metsätalousyrittäjien vähenemisen vuoksi.

Työllisyys kasvoi vuonna 2000 lähes yksinomaan yksityisellä sektorilla. Yksityinen sektori työllisti 39 000 palkansaajaa eli noin 3 prosenttia enemmän kuin vuotta aiemmin. Julkisen sektorin palkansaajien määrä kasvoi vain hieman.

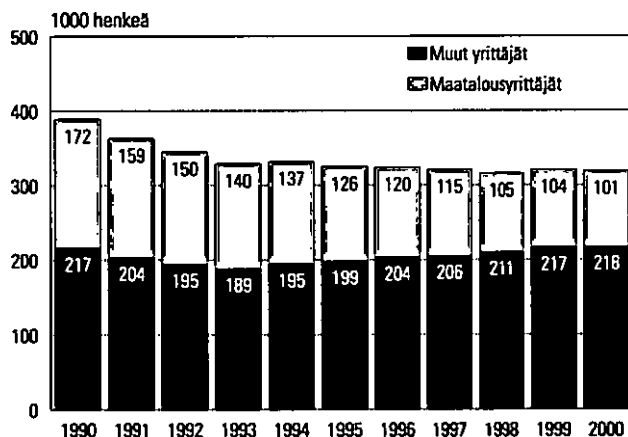
Palvelualueiden kasvu jatkui

Viime vuonna 90 prosenttia kaikista uusista työpaikoista syntyi palvelutoimialoilla. Kaikkien palvelualueiden työllisten määrä kasvoi 35 000 hengellä edellisestä vuodesta. Suhteellisesti eniten työllisyys kasvoi rahoitus-, vakuutus ja liike-elämää palvelevassa toiminnassa, joka työllisti 20 000 henkeä eli lähes 8 prosenttia enemmän väkeä kuin vuonna 1999. Julkiset ja muut palvelut työllistivät vuonna 2000 noin 13 000 ja liike-elämän palvelut 15 000 henkeä enemmän kuin vuotta aiemmin.

Kuvio 4. Palkansaajat, miehet ja naiset



Kuvio 5. Yrittäjät vuosina 1990–2000



Vuonna 2000 palvelualojen lisäksi työllisyys parani vain teollisuudessa. Teollisuuden työllisten määrä kasvoi 6 000 hengellä eli puolet edellisen vuoden lisäykseen verrattuna. Rakentamisessa työpaikkojen määrä pysyi edellisen vuoden tasolla ja maa- ja metsätalouden työpaikat vähenivät parilla tuhannella edellisestä vuodesta.

Viime vuosina työpaikat ovat selkeästi lisääntyneet lähinnä eteläisessä Suomessa sekä Keski-Suomen ja Pohjois-Suomen suurissa aluekeskityksissä. Muut alueet ovat vahvasta nousukaudesta huolimatta menettäneet työpaikkoja.

Naisten työttömyys entisellään

Työttömänä oli vuonna 2000 keskimäärin 253 000 henkeä, miehiä 122 000 ja naisia 131 000. Edellisen vuoden tapaan työttömyys aleni hitaasti. Kuten vuonna 1999 osaselitys siihen löytyy vahvasta työvoiman tarjonnan kasvusta. Työttömien lukumäärä väheni edellisvuodesta 8 000:lla. Työttömyysaste, työttömien osuus työvoimasta, laski 0,4 prosenttiyksiköllä 9,8 prosenttiin. Viime vuonna vain miesten työttömyys aleni, naisten työttömyys pysyi edellisen vuoden tasolla.

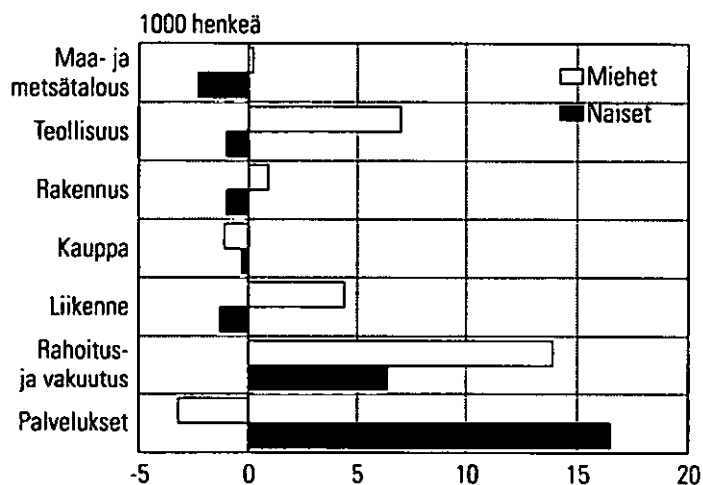
Kahden viimeisen vuoden aikana nuorten työllisten määrä on kasvanut, mutta työttömyyden lasku on hidastanut. Nuorten työttömyyden alenemista hidastaa opiskelijoiden lisääntynyt työssäkäynti ja piilotyöttömien siirtyminen työvoimaan. Vuonna 2000 kaikista työttömistä 71 000 henkeä eli 28 prosenttia oli alle 25-vuotiaita. Nuorten työttömien määrä kasvoi lähes parilla tuhannella edellisestä vuodesta. Silti nuorten työttömyysaste (21,4 %) ei noussut edellisestä vuodesta, koska nuorten työvoima kasvoi. Ikääntyneiden eli yli 50-vuotiaiden työttömien määrä sen sijaan laski hieman.

Vuonna 2000 työttömyys aleni koko maassa lukuun ottamatta Lapin läänin. Edellisestä vuodesta poiketen työttömyysaste Lapin läänissä nousi 1,3 prosenttiyksiköä. Se oli edelleen läänien korkein, 17,6 prosenttia. Matalin työttömyysaste (7,6 %) oli Etelä-Suomen läänissä.

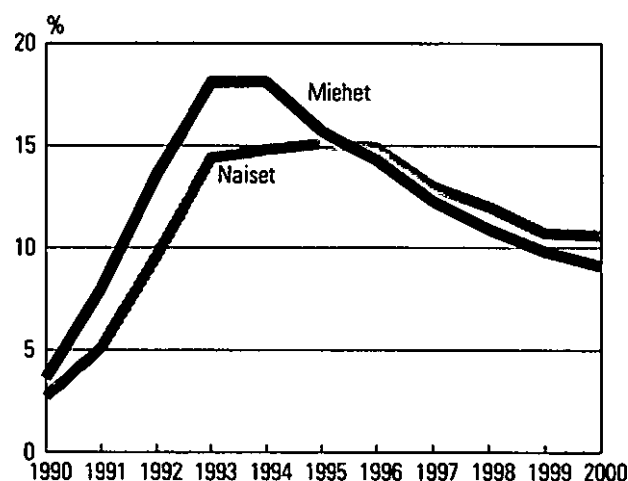
Pitkäaikaistyöttömiä eli sellaisia, joiden työttömyys oli kestänyt yhtäjaksoisesti yli vuoden oli keskimäärin 69 000 eli 27 prosenttia työttömistä. Työttömistä naisista neljäsosa ja miehistä 30 prosenttia oli pitkäaikaistyöttömiä. Pitkäaikaistyöttömistä puolet oli yli 45-vuotiaita.

Vuonna 2000 työttömien lisäksi oli 111 000 alle 65-vuotiaasta henkilöä (piilotyöttömiä), jotka olisivat voineet ottaa työtä vastaan, mutta eivät etsineet sitä. Piilotyöttömien määrä väheni 13 000 vuodesta 1999.

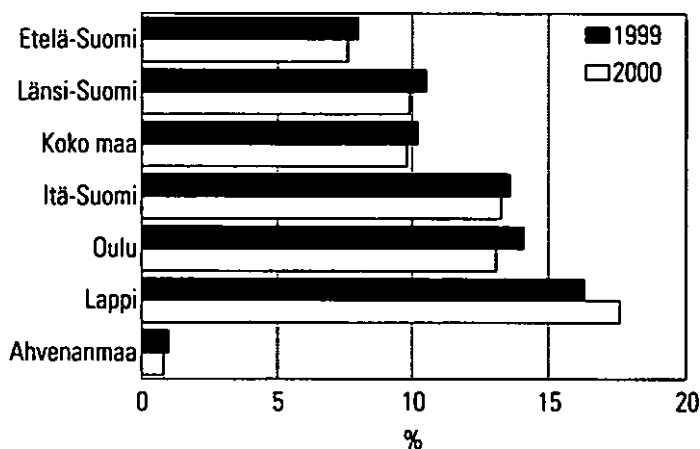
Kuvio 6. Työllisten määrän muutos edellisestä vuodesta eri toimialoilla vuonna 2000



Kuvio 7. Työttömyysasteet sukupuolen mukaan



Kuvio 8. Työttömyysasteet lääneittäin vuonna 1999 ja 2000



Epättyypillinen työ

Vuonna 2000 kolme neljäsosaa palkansaajista teki jatkuvaa kokoaikatyötä. Osuus on pysynyt lähes samana vuodesta 1997 lähtien. Alle vuoden kestäneistä eli uusista työsuhteista jatkuvan kokoaikatyön osuus nousi 1,2 prosenttiyksikköä edellisestä vuodesta.

Vuonna 2000 määräaikaista palkansaajia oli 332 000 henkeä eli hieman vähemmän kuin edellisenä vuonna. Määräaikaisten työsuhteissa olevista yksinomaan miesten määrä väheni, naisten sen sijaan kasvoi. Määräaikaisten palkansaajien osuus on laskenut lähes 2 prosenttiyksikköä 16,4 prosenttiin vuodesta 1997. Määräaikaisten työsuhteet ovat yleisempiä julkisella kuin yksityisellä sektorilla. Vuonna 2000 julkisella sektorilla noin 23 prosenttia työsuhteista oli määräaikaista. Yksityisellä sektorilla määräaikaisten osuus oli noin 10 prosenttia pienempi.

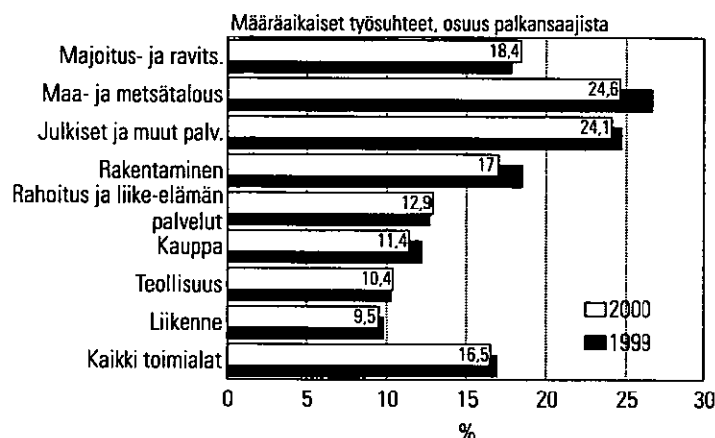
Viime vuonna kaikista palkansaajista 12 prosenttia eli 242 000 henkeä teki osa-aikatyötä. Määrä kasvoi 6 000 hengellä. Osa-aikaisista palkansaajista runsaat 2/3 oli naisia.

Työpanos

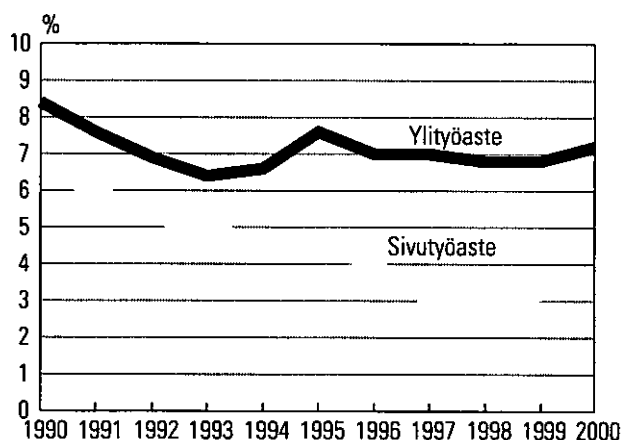
Koko kansantaloudessa tehtiin vuonna 2000 yhteensä 4,02 miljardia työtuntia. Työtunneista oli korvattuja ylityö 1,8 prosenttia eli 71,2 miljoonaa tuntia.

Sivutyön yleistyminen jatkui viime vuonna. Sivutyötä teki keskimäärin 79 000 henkeä eli 3,4 prosenttia työllisistä. Osuus kasvoi parilla prosentin kymmenyksellä edellisestä vuodesta. Sivutyötunteja tehtiin 61,6 miljoonaa tuntia.

Kuvio 9. Määräaikaisten työsuhteet eri toimialoilla, vuosina 1999 ja 2000



Kuvio 10. Yli- ja sivutyöasteet



Työvoimatutkimuksen menetelmästä

Otos

Työvoimatutkimuksen perusjoukkona on maassa asuva 15–74-vuotias väestö. Tiedot kerätään haastattelemalla kuukausittain lähes 12 000 henkeä. Otoskoko vuodessa on noin 140 000 henkeä.

Otos vaihtuu asteittain siten, että kolmena peräkkäisenä kuukautena on eri otoshenkilöt. Peräkkäisinä neljännesvuosina 3/5 otoshenkilöistä on samoja. Vuoden kuluttua otosten päällekkäisyys on 2/5. Kutakin otoshenkilöä haastatellaan 5 kertaa vajaan puolentoista vuoden aikana.

Tästä johtuen muutokset kuukaudesta toiseen sisältävät suhteellisesti enemmän otannasta johtuvaa satunnaisvaihtelua kuin neljännesvuosi- ja vuosimuutokset.

Haastattelutapa

Haastattelut tehdään pääosin puhelimitse. Vuonna 2000 puhelinhaastattelujen osuus oli noin 99 prosenttia. Loput tehtiin käyntihaastatteluina (noin 1 prosenttia). Kohdehenkilö itse antoi vastaukset noin 96 prosentissa haastatteluista. Neljä prosenttia haastatteluista tehtiin käyttämällä sijaisvastaajaa.

Kato

Työvoimatutkimuksen nettokato oli vuonna 2000 keskimäärin 14,6 prosenttia. Miesten katoprosentti oli 16,0 ja naisten 13,2 prosenttia. Nuorten kato, 11,0 prosenttia, oli muita alhaisempi.

Tietojen tarkkuudesta

Koska työvoimatutkimus on satunnaisotokseen perustuva tilasto, sisältyy lukuihin otannasta johtuvaa satunnaisvaihtelua. Satunnaisvaihtelun suuruutta kuvaavia ns. keskivirheitä lasketaan kuukausitasolla säännöllisesti ja julkaistaan kuukausitilaston yhteydessä. Vuositason luvuille ei ole sen sijaan laskettu keskivirheitä säännöllisesti.

Vuositietojen tilastollista tarkkuutta ja virhemarginaaleja on arvioitu vuoden 1999 lukujen perusteella. Laskelmissa ei kuitenkaan ole mukana kuukausittaisessa tutkimuksessa käytettävää jälkiositusta, mikä aiheuttaa pienen poikkeaman keskivirhelaskelman vuosiesimaan ja taulukoissa esitetyn vuosikeskiarvon välillä. Koko maan työllisten lukumäärän vuosiestimaatin ollessa 2 287 000 henkeä, keskivirhe on 7 300 eli 0,3 prosenttia estimaatista. Keskivirhe kerrottuna kertoimella 1,96 saadaan työllisten lukumäärän 95 prosentin luottamusväliksi 2 272 000 – 2 302 000. Työttömien lukumäärän estimaatin keskivirhe oli 3 400 eli 1,4 prosenttia 245 000 hengen estimaatista. Työttömien lukumäärän 95 prosentin luottamusväli oli vastaavasti 238 000 – 252 000.

Lisätietoja työvoimatutkimuksen lukujen tilastollisesta tarkkuudesta, mm. keskivirheistä, on saatavissa Tilastokeskuksen Elinolot-yksiköstä.

Taulukot Vuosi 2000

	Sivu
1. 15–74-vuotiaiden työvoimaan kuuluminen.....	8
2. Työvoima.....	8
Työvoima iän ja sukupuolen mukaan.....	8
Työvoimaosuus iän ja sukupuolen mukaan.....	8
3. Työlliset.....	9
Työlliset iän ja sukupuolen mukaan.....	9
Työllisyysaste iän ja sukupuolen mukaan.....	9
Työlliset ammattiaseman ja sukupuolen mukaan.....	9
Työlliset työnantajan ja sukupuolen mukaan.....	10
Työlliset läänin mukaan.....	10
Työlliset suuralueen mukaan (NUTS2).....	10
Työlliset maakunnan mukaan (NUTS3).....	10
Työssäolo, ylityöt, sivutyöt.....	11
Normaali viikkotyöaika.....	11
Osa-aikatyölliset sukupuolen mukaan.....	11
Osa-aikatyölliset toimialoittain.....	11

Tables Year 2000

	Page
1. Population aged 15–74 years by activity.....	8
2. Labour force.....	8
Labour force by age and sex.....	8
Labour force participation rate by age and sex.....	8
3. Employed.....	9
Employed by age and sex.....	9
Employment rate by age and sex.....	9
Employed by occupational status and sex.....	9
Employed by employer sector and sex.....	10
Employed by province.....	10
Employed by major regions (NUTS2).....	10
Employed by regions (NUTS3).....	10
Work attendance, overtime work, second jobs.....	11
Normal weekly hours of work.....	11
Part-time employed by sex.....	11
Part-time employed by industry.....	11

4. Tehdyt työtunnit	12	4. Hours actually worked	12
Kaikki tehdyt työtunnit sukupuolen mukaan	12	Hours actually worked, total by sex	12
Kaikki tehdyt työtunnit ammattiaseman mukaan	12	Hours actually worked, total by occupational status	12
Tehdyt työtunnit päätyössä työnantajan mukaan	12	Hours actually worked in main job by employer sector	12
Tehdyt sivutyötunnit	12	Hours worked in second jobs	12
Tehdyt ylityötunnit toimialoittain	12	Overtime hours by industry	12
Työssäolleiden keskimääräiset viikkotyötunnit (päätyö) ammattiaseman mukaan	13	Weekly hours of work on average for person at work (main job) by occupational status	13
Työssä olleiden keskimääräiset viikkotyötunnit (päätyö) toimialan mukaan	13	Weekly hours of work on average for person at work (main job) by industry	13
5. Työpäivät, poissaolopäivät sukupuolen mukaan	13	5. Days worked, days absent by sex	13
6. Työlliset toimialoittain sekä tehdyt työtunnit toimialoittain	14	6. Employed persons and hours actually worked by industry	14
7. Palkansaajat sekä palkansaajien tekemät työtunnit toimialoittain	15	7. Employees and hours actually worked by employees by industry	15
8. Palkansaajien erilaiset työsuhteet sukupuolen mukaan	16	8. Different types of employment relationships by sex	16
Palkansaajien alle vuoden kestäneet erilaiset työsuhteet	16	Different types of employment relationships less than 12 month's duration	16
Palkansaajien erilaiset työsuhteet sukupuolen mukaan, prosenttia	17	Different types of employment relationships by sex, per cent	17
Palkansaajien alle vuoden kestäneet erilaiset työsuhteet, prosenttia	17	Different types of employment relationships less than 12 month's duration, per cent	17
Palkansaajien erilaiset työsuhteet toimialoittain	18	Different types of employment relationships by industry	18
9. Työttömät	19	9. Unemployed	19
Työttömät iän ja sukupuolen mukaan	19	Employed by age and sex	19
Työttömyysasteet iän ja sukupuolen mukaan	19	Unemployment rates by age and sex	19
Työttömät lääneittäin	19	Unemployed by province	19
Työttömät suuralueittain (NUTS2)	20	Unemployed by major regions (NUTS2)	20
Työttömyysasteet lääneittäin	20	Unemployment rates by province	20
Työttömyysasteet suuralueittain (NUTS2)	20	Unemployment rates by major regions (NUTS2)	20
Työttömyysasteet maakunnittain (NUTS3)	20	Unemployment rates by regions (NUTS3)	20
Työttömyysasteet ammattiaseman mukaan	21	Unemployment rates by occupational status	21
Työttömyysasteet työnantajasektorin mukaan	21	Unemployment rates by employer sector	21
Työttömyysasteet toimialan ja sukupuolen mukaan	21	Unemployment rates by industry and sex	21
Työttömät taustan mukaan	22	Unemployed by persons background of unemployment	22
10. Työvoimaan kuulumattomat toiminnan mukaan	22	10. Persons not in labour force by activity	22
Piilotyöttömät	22	Latent unemployed	22
11. 15-74-vuotiaat toiminnan mukaan ikäryhmittäin ja lääneittäin	23	11. Population 15-74 years old by activity, age and province	23
12. Työlliset ammattiaseman mukaan toimialoittain	24	12. Employed persons by status in employment and industry	24
13. Työlliset toimialoittain ja lääneittäin	25	13. Employed persons by industry and province	25
14. Tehdyt työpäivät ja työtunnit työllisten ammattiaseman mukaan toimialoittain	26	14. Days and hours actually worked by employed persons status in employment and by industry	26
15. Tehdyt työtunnit toimialoittain ja lääneittäin	27	15. Hours actually worked by industry and province	27
16. Työlliset ammatin ja sukupuolen mukaan	28	16. Employed persons by occupation and sex	28
17. 15-64-vuotiaiden työvoimaosuudet sukupuolen mukaan eräissä OECD-maissa	29	17. Labour force participation rates of persons aged 15-64 years by sex in certain OECD-countries	29
18. Työttömyysasteet (standardisoitu) eräissä OECD-maissa	30	18. Unemployment rates (standardised) in certain OECD-countries	30

Liite

Työvoimatutkimuksen toimialaluokittelu (TOL-95) 1.1.1995 alkaen	31
--	----

Appendix

Industrial classification in Labour Force Survey beginning with 1995	31
---	----

Tämän julkaisun tiedot perustuvat jatkuvaan työvoiman kuukausitutkimukseen

Työvoimatutkimusta uudistettiin vuosina 1997–1998. Tietosisältöä laajennettiin ja käsitteet ja määritelmät yhdenmukaistettiin YK:n kansainvälisen työjärjestön ILO:n suositusten kanssa, joita käytetään myös EU:n tilastotoimissa.

Uudistettujen määritelmien mukaisiksi korjattuja lukuja vuosilta 1989–1998 on saatavissa julkaisusta Työvoimatilasto 1998, Työmarkkinat 1999:21, Tilastokeskus. Vuoden 1999 luvut ovat julkaisussa Työvoimatilasto 1999, Työmarkkinat 2000:14. Vuosijulkaisu Työvoimatilasto 2000 ilmestyy myöhemmin tänä vuonna.

Työvoimatutkimuksen keskeisimmät tiedot on saatavissa vuodesta 1988 lähtien kuukausi-, neljännes- ja vuositasolla myös internet-osoitteessa <http://statfin.stat.fi/statweb>.

Lisäksi tuoreimmat kuukausittaiset tiedot päivitetään mahdollisimman pian tietojen julkistamisesta osoitteeseen <http://www.stat.fi/tk/el/tyoll.html>.

Työvoimatutkimuksen tiedonkeruussa siirrytty jatkuvaan tutkimusviikkoon

Työvoimatutkimuksen tiedonkeruu muuttui vuoden 2000 alusta, jolloin siirryttiin jatkuvaan tutkimusviikkoon. Sitä ennen kunkin kuukauden tiedot kerättiin yhdeltä tutkimusviikolta, joka oli tavallisesti kuukauden 15. päivän sisältävä viikko. Nykyään kuukauden kaikki viikot ovat edustettuina tutkimuksessa ja otos jaetaan tasaisesti kaikille viikoille. Tilastot kuvaavat aikaisempaa kattavammin koko kuukautta. Muutoksen odotetaan parantavan tilaston laatua.

Muutos perustuu EU:n työvoimatutkimuksia koskevaan asetukseen (577/98). Siirryttäessä jatkuvaan tutkimusviikkoon sovelletaan käytäntöä, jonka mukaan kun-

kin vuosineljänneksen kahden ensimmäisen kuukauden tiedot arvioidaan 4 tutkimusviikon perusteella ja kolmannen kuukauden tiedot 5 viikon perusteella. Työpanos- ym. työaikatiedot estimoidaan edelleen kalenterikuukauden mukaisiksi.

Tehtyjen selvitysten mukaan siirtyminen jatkuvaan tutkimusviikkoon vaikuttaa työllisyys- ja työttömyyslukuihin keskimäärin melko vähän ja vaikutuksen suunta vaihtelee kuukausittain. Sekä työllisyysaste että työttömyysaste pysyvät vuositasolla lähes samoina kuin yhden viikon menetelmässään. Työllisten määrään vaikutus on keskimäärin runsas prosenttiyksikön kymmenes. Yhden tutkimusviikon ja jatkuvan tutkimusviikon erot ovat suurimmillaan vuoden vaihteessa ja kesällä ja silloinkin varsin vähäisiä. Vaikutus työttömien määrään näyttäisi olevan hieman suurempi kuin työllisiin. Vuositasolla uusi käytäntö lisää työttömiä hieman. Elo- ja joulukuussa muutoksen vaikutus on keskimääräistä suurempi.

Eniten jatkuvaan tutkimusviikkoon siirtyminen vaikuttaa työaikatietoihin. Muutoksen vaikutuksia on analysoitu alustavasti ja meneillään on yhden tutkimusviikon työtuntitulosten ja uuden käytännön työtuntitulosten vertailuselvitys vuoden 2000 kaikkien kuukausien osalta. On jo selvää, että uusi jatkuvan viikon käytäntö aiheuttaa sarjakatkon päivä- ja tuntitietoihin. Tässä julkaisussa esitetyt vuoden 2000 päivä- ja tuntitiedot eivät ole vertailukelpoisia aiempien vuosien tietojen kanssa. Tietoja ei ole tarkoitus korjata taannehtivasti uutta käytäntöä vastaavaksi, mutta eroselvityksen tuloksista tiedotetaan tulevissa tiedotteissa ja julkaisuissa. Niistä saa tietoja myös kysymällä Tilastokeskuksen Työelämä-yksiköstä.

Työpanostietoihin vaikuttaa myös kyseisen vuoden arkipäivien lukumäärä. Esimerkiksi vuoden 2000 arkipäiviä (maanantai – perjantai) oli 2 vähemmän kuin vuonna 1999.

***Pyöristyksistä johtuen taulujen summat eivät aina täsmää.
Muutokset ja prosentit on laskettu pyöristämättömistä luvuista.***

***In some tables the sums do not amount to the totals shown because of rounding.
The changes and percentages have been calculated from unrounded figures.***

	2000	1999	1998	Muutos - Change 2000/1999
	1000 henkeä - persons			%
1. 15-74-VUOTIAIDEN TYÖVOIMAAN KUULUMINEN				
POPULATION AGED 15-74 YEARS BY ACTIVITY	3901	3890	3878	0,3
Miehet - Males	1942	1935	1927	0,4
Naiset - Females	1958	1955	1951	0,2
TYÖVOIMA - LABOUR FORCE	2589	2557	2507	1,2
Miehet - Males	1350	1336	1317	1,1
Naiset - Females	1239	1221	1190	1,4
TYÖLLISET - EMPLOYED	2335	2296	2222	1,7
Miehet - Males	1228	1206	1174	1,8
Naiset - Females	1108	1090	1048	1,6
TYÖTTÖMÄT - UNEMPLOYED	253	261	285	-3,0
Miehet - Males	122	130	143	-6,2
Naiset - Females	131	131	142	0,2
TYÖVOIMAAN KUULUMATTOMAT				
POPULATION NOT IN LABOUR FORCE	1312	1333	1370	-1,6
Miehet - Males	592	600	610	-1,2
Naiset - Females	720	734	761	-1,9
TYÖVOIMAOSUUS - LABOUR FORCE PARTICIP. RATE, %	66,4	65,7	64,7	0,7 yks.
Miehet - Males	69,5	69,0	68,4	0,5 yks.
Naiset - Females	63,2	62,5	61,0	0,7 yks.
TYÖTTÖMYYSSASTE - UNEMPLOYMENT RATE, %	9,8	10,2	11,4	-0,4 yks.
Miehet - Males	9,1	9,8	10,9	-0,7 yks.
Naiset - Females	10,6	10,7	12,0	-0,1 yks.
2. TYÖVOIMA - LABOUR FORCE	2589	2557	2507	1,2
IKÄ 15-24	334	325	298	3,0
AGE 25-54	1982	1981	1973	0,0
55-74	272	251	236	8,4
15-64	2572	2542	2492	1,2
Miehet - Males	1350	1336	1317	1,1
IKÄ 15-24	170	167	155	1,9
AGE 25-54	1039	1040	1038	-0,0
55-74	140	129	124	8,6
15-64	1338	1325	1306	1,0
Naiset - Females	1239	1221	1190	1,4
IKÄ 15-24	164	158	143	4,1
AGE 25-54	943	942	935	0,1
55-74	132	122	112	8,1
15-64	1234	1216	1186	1,4
TYÖVOIMAOSUUS - LABOUR FORCE PARTICIP. RATE, %	66,4	65,7	64,7	0,7 yks.
IKÄ 15-24	50,7	49,3	45,8	1,4 yks.
AGE 25-54	87,9	87,7	87,1	0,2 yks.
55-74	27,6	25,8	24,5	1,8 yks.
15-64	74,2	73,6	72,4	0,6 yks.
Miehet - Males	69,5	69,0	68,4	0,5 yks.
IKÄ 15-24	50,4	49,6	46,7	0,8 yks.
AGE 25-54	90,7	90,6	90,2	0,1 yks.
55-74	30,5	28,6	28,1	1,9 yks.
15-64	76,4	75,9	75,1	0,5 yks.
Naiset - Females	63,2	62,5	61,0	0,7 yks.
IKÄ 15-24	50,9	49,0	44,9	1,9 yks.
AGE 25-54	84,9	84,7	84,0	0,2 yks.
55-74	25,0	23,3	21,5	1,7 yks.
15-64	72,0	71,2	69,7	0,8 yks.

		2000	1999	1998	Muutos - Change 2000/1999
		1000 henkeä - persons			%
3. TYÖLLISET - EMPLOYED		2335	2296	2222	1,7
IKÄ	15-24	263	255	228	3,1
AGE	25-54	1824	1814	1787	0,5
	55-74	249	227	207	9,7
	15-64	2318	2281	2207	1,7
Miehet - Males		1228	1206	1174	1,8
IKÄ	15-24	134	132	120	1,5
AGE	25-54	965	957	945	0,8
	55-74	129	116	109	10,7
	15-64	1216	1195	1163	1,7
Naiset - Females		1108	1090	1048	1,6
IKÄ	15-24	129	123	108	4,8
AGE	25-54	859	857	842	0,2
	55-74	120	111	98	8,6
	15-64	1103	1086	1044	1,6
TYÖLLISYYSASTE - EMPLOYMENT RATE, % (osuus samanikäisestä väestöstä - proportion of population)					
IKÄ	15-24	39,8	38,7	35,0	1,1 yks.
AGE	25-54	80,9	80,3	78,9	0,6 yks.
	55-74	25,2	23,3	21,5	1,9 yks.
	15-64 1)	66,9	66,0	64,1	0,9 yks.
Miehet - Males					
IKÄ	15-24	39,8	39,3	36,1	0,5 yks.
AGE	25-54	84,2	83,4	82,1	0,8 yks.
	55-74	28,0	25,7	24,6	2,3 yks.
	15-64 1)	69,4	68,4	66,9	1,0 yks.
Naiset - Females					
IKÄ	15-24	39,9	38,2	34,0	1,7 yks.
AGE	25-54	77,4	77,1	75,6	0,3 yks.
	55-74	22,8	21,2	18,8	1,6 yks.
	15-64 1)	64,3	63,5	61,3	0,8 yks.
AMMATTIASEMA - OCCUPATIONAL STATUS					
Työlliset yht. - Employed total		2335	2296	2222	1,7
Palkansaajat - Employees 2)		2016	1975	1905	2,1
Työntekijät - Wage earners		749	745	727	0,6
Toimihenkilöt - Salaried employees		1264	1225	1170	3,2
Yrittäjät ja yritt. perheenjäs.- Self-employed persons and unpaid family workers		319	321	317	-0,6
Miehet - Males					
Palkansaajat - Employees 2)		1011	989	963	2,2
Työntekijät - Wage earners		516	506	497	2,1
Toimihenkilöt - Salaried employees		492	480	460	2,4
Yrittäjät ja yritt. perheenjäs.- Self-employed persons and unpaid family workers		217	216	211	0,3
Naiset - Females					
Palkansaajat - Employees 2)		1106	986	942	2,0
Työntekijät - Wage earners		232	239	229	-2,7
Toimihenkilöt - Salaried employees		772	745	710	3,6
Yrittäjät ja yritt. perheenjäs.- Self-employed persons and unpaid family workers		102	105	105	-2,6

1) Virallinen työllisyysaste - The official employment rate

2) Ml. ryhmä tuntematon - Incl. group unknown

3. TYÖLLISET - EMPLOYED (jatk.-cont.)

	2000	1999	1998	Muutos - Change 2000/1999
	1000 henkeä - persons			%
TYÖNANTAJA - EMPLOYER SECTOR				
Työlliset yht. - Employed total	2335	2296	2222	1,7
Yksityinen - Private sector	1692	1656	1588	2,2
Julkinen - Public sector	637	634	630	0,5
Valtio - State	151	149	149	1,2
Kunta - Municipality	486	484	480	0,3
Tuntematon - Unknown	6	6	5	-9,8
Miehet - Males	1228	1206	1174	1,8
Yksityinen - Private sector	1032	1003	973	2,9
Julkinen - Public sector	193	200	199	-3,1
Valtio - State	79	81	83	-2,9
Kunta - Municipality	115	118	117	-3,3
Tuntematon - Unknown	2	3	2	-28,3
Naiset - Females	1108	1090	1048	1,6
Yksityinen - Private sector	660	653	615	1,2
Julkinen - Public sector	444	434	430	2,2
Valtio - State	72	68	67	6,1
Kunta - Municipality	371	366	364	1,5
Tuntematon - Unknown	4	4	2	3,6
ALUE - REGION				
Koko maa - Whole country	2335	2296	2222	1,7
NUTS1				
Manner-Suomi - Mainland	2322	2283	2210	1,7
Ahvenanmaa - Åland	14	13	12	10,0
LÄÄNI - PROVINCE				
Etelä-Suomi - Southern Finland	1019	997	955	2,2
Länsi-Suomi - Western Finland	809	797	781	1,5
Itä-Suomi - Eastern Finland	234	232	226	1,0
Oulu - Oulu	185	183	176	1,4
Lappi - Lapland	74	75	71	-0,8
Ahvenanmaa - Åland	14	13	12	10,0
SUURALUE - MAJOR REGIONS (NUTS 2)				
Uusimaa - Uusimaa	723	704	670	2,7
Etelä-Suomi - Southern Finland	811	801	779	1,2
Itä-Suomi - Eastern Finland	267	266	260	0,3
Väli-Suomi - Mid-Finland	294	289	287	1,7
Pohjois-Suomi - Northern Finland	227	224	214	1,5
Ahvenanmaa - Åland	14	13	12	10,0
MAAKUNTA - REGIONS (NUTS 3)				
Uusimaa - Uusimaa	680	661	630	2,9
Itä-Uusimaa - Itä-Uusimaa	43	43	40	-0,4
Varsinais-Suomi - Varsinais-Suomi	209	206	199	1,4
Satakunta - Satakunta	102	101	101	1,4
Kanta-Häme - Kanta - Häme	75	73	69	2,1
Pirkanmaa - Pirkanmaa	204	201	193	1,3
Päijät-Häme - Päijät-Häme	86	86	83	-0,0
Kymenlaakso - Kymenlaakso	77	78	77	-0,5
Etelä-Karjala - South Karelia	58	56	56	3,4
Etelä-Savo - Etelä-Savo	66	66	65	0,9
Pohjois-Savo - Pohjois-Savo	103	101	96	1,6
Pohjois-Karjala - North Karelia	65	65	65	-0,0
Keski-Suomi - Central Finland	106	103	101	2,9
Etelä-Pohjanmaa - South Ostrobothnia	81	81	81	-0,5
Pohjanmaa - Ostrobothnia	78	75	76	3,9
Keski-Pohjanmaa - Central Ostrobothnia	29	30	29	-1,9
Pohjois-Pohjanmaa - North Ostrobothnia	153	149	143	2,7
Kainuu - Kainuu	33	34	34	-4,0
Lappi - Lapland	74	75	71	-0,8
Ahvenanmaa - Åland	14	13	12	10,0

3. TYÖLLISET - EMPLOYED (jatk.-cont.)

	2000	1999	1998	Muutos - Change 2000/1999	
	1000 henkeä - persons			‰	
TYÖSSÄOLO, YLITYÖT, SIVUTYÖT - WORK ATTENDANCE, OVERTIME WORK, SECOND JOBS					
Työlliset yht. - Employed total	2335	2296	2222	1,7	
Työssä olleet - At work	2014	2005	1942	0,4	
Työssäoloaste - Work attendance rate, ‰	86,2	87,3	87,4	-1,1 yks.	
Poissa työstä - Absent from work	322	291	280	10,5	
Sairaana - On sickness leave	54	51	46	6,9	
Lomalla - On vacation	217	193	193	12,4	
Vanhempainlomalla - On parents leave	24	25	24	-3,3	
Muu syy - Other reason	24	20	16	16,5	
Ylityötä tehneet - Pers. who have worked overtime 1)	168	156	152	8,0	
Osuus palkansaajista - Proportion of employees, ‰	8,3	7,9	8,0	0,4 yks.	
Ylityöaste - Rate of persons on overtime, ‰	7,2	6,8	6,8	0,4 yks.	
Sivutyötä tehneet - Persons worked in second jobs	79	74	66	7,2	
Sivutyöaste - Rate of persons with second jobs, ‰	3,4	3,2	2,9	0,2 yks.	
NORMAALI VIIKKOTYÖAIKA - NORMAL WEEKLY HOURS OF WORK					
Työlliset yht. - Employed total	2335	2296	2222	1,7	
1 - 19 tuntia/viikko - hours/week	124	119	113	4,1	
20 - 29	117	107	100	9,1	
30 - 34	132	131	123	0,9	
35 - 40	1569	1551	1516	1,2	
41 -	372	371	358	0,2	
Tuntematon - Unknown	22	17	12	29,5	
OSA-AIKATYÖLLISET - PART-TIME EMPLOYED 2)					
Yhteensä - Total	286	277	253	3,3	
Miehet - Males	98	93	86	5,1	
Naiset - Females	188	184	167	2,4	
OSUUS TYÖLLISISTÄ - PROPORTION OF EMPLOYED, ‰					
Yhteensä - Total	12,3	12,1	11,4	0,2 yks.	
Miehet - Males	8,0	7,7	7,4	0,3 yks.	
Naiset - Females	17,0	16,9	15,9	0,1 yks.	
OSA-AIKATYÖLLISET TOIMIALOITTAIN PART-TIME EMPLOYED BY INDUSTRY 2)					
		TOL-95			
		SIC-95			
Kaikki toimialat - All industries	01-99	286	277	253	3,3
Maa- ja metsätalous -					
Agriculture and forestry	01-05	24	21	22	13,7
Teollisuus - Manufacturing	10-41	22	22	20	0,9
Rakennustoiminta -					
Construction	45	7	8	5	-13,4
Kauppa - Trade	50-55	79	75	67	5,3
Liikenne - Transport and communic.	60-64	17	16	15	4,8
Rahoitus- ja liike-el. palv. toim.-					
Financ., real est., busin. services	65-74	39	36	36	6,7
Julkiset ja muut palvelut -					
Public and other services	75-97	97	98	88	-0,6
Tuntematon - Unknown	99	1	1	1	.

1) Ylityötä tehneet palkansaajat - Employees having worked overtime

2) Omasta mielestään osa-aikatyötä tehneet työlliset
Employed persons describing themselves as part-time workers

2000 2) 1999 1998

milj. tuntia - mill. hours

4. TEHDYT TYÖTUNNIT -
HOURS ACTUALLY WORKED

KAIKKI TEHDYT TYÖTUNNIT -

HOURS ACTUALLY WORKED, TOTAL	4019,2	4053,0	3912,4
Miehet - Males	2291,3	2309,0	2244,2
Naiset - Females	1727,9	1744,0	1668,2

Ammattiasema - Occupational status

Palkansaajat - Employees 1)	3302,7	3304,9	3185,9
Työntekijät - Wage earners	1235,4	1251,3	1217,7
Toimihenkilöt - Salaried employees	2061,1	2045,6	1953,6
Yrittäjät ja yritt. perheenjäs.- Self-employed and unpaid family workers	716,0	748,0	726,5

TEHDYT TYÖTUNNIT PÄÄTYÖSSÄ -
HOURS ACTUALLY WORKED IN MAIN JOB

3957,6 3996,4 3862,9

Työnantaja - Employer sector

Yksityinen - Private sector	2969,0	2988,5	2870,1
Julkinen - Public sector	979,6	997,5	985,3
Valtio - State	241,3	248,2	245,2
Kunta - Municipality	738,3	749,3	740,1

TEHDYT SIVUTYÖTUNNIT

HOURS WORKED IN SECOND JOBS 61,6 56,6 49,5

PALKANSAAJIEN TEKEMÄT YLITYÖTUNNIT TOL-95
OVERTIME HOURS WORKED BY EMPLOYEES SIC-95

Kaikki toimialat - All industries 71,2 69,1 67,5

Maa- ja metsätalous - Agriculture and forestry	01-05	1,5	1,4	1,1
Teollisuus - Industry	10-41	23,1	21,5	24,4
Rakennustoiminta - Construction	45	7,1	7,6	6,4
Kauppa - Trade	50-55	8,6	8,8	8,0
Liikenne - Transport and communic.	60-64	8,8	8,3	8,1
Rahoitus- ja liike-el. palv. toim.- Financ., real est., busin. services	65-74	7,7	7,9	7,3
Julkiset ja muut palvelut Public and other services	75-97	14,2	13,3	12,0
Tuntematon - Unknown	99	0,2	0,1	0,2

1) Ml. ryhmä tuntematon - Inkl. group unknown

2) Vuoden 2000 työtuntitiedot eivät ole vertailukelpoisia aiempiin. Ks. s. 7
The data on working hours for 2000 are not comparable with previous data. See p.7

	2000 1)	1999	1998
	tuntia/viikko - hours/week		
TYÖSSÄOLLEIDEN KESKIMÄÄRÄISET VIKKOTYÖTUNNIT, päätyö - WEEKLY HOURS OF WORK ON AVERAGE FOR PERSONS AT WORK, in main job			
Ammattiasema - Occupational status			
Yhteensä - Total	37,8	38,1	38,2
Palkansaajat - Employees	36,3	36,5	36,7
Työntekijät - Wage earners	36,4	36,3	36,4
Toimihenkilöt - Salaried employees	36,3	36,6	36,9
Yrittäjät ja yritt. perheenjäs.- Self-employed and unpaid family workers	46,4	47,7	46,9
Toimiala - Industry	TOL-95 SIC-95		
Kaikki toimialat - All industries	37,8	38,1	38,2
Maa- ja metsätalous - Agriculture and forestry	01-05	47,7	48,8
Teollisuus - Industry	10-41	38,6	38,7
Rakennustoiminta - Construction	45	40,1	40,1
Kauppa - Trade	50-55	36,9	37,6
Liikenne - Transport and communic.	60-64	39,2	40,0
Rahoitus- ja liike-el. palv. toim.- Financ., real est., busin. services	65-74	36,3	36,9
Julkiset ja muut palvelut Public and other services	75-97	35,3	35,3

1000 päivää - days

**5. TYÖPÄIVÄT, POISSAOLOPÄIVÄT
DAYS WORKED, DAYS ABSENT**

Työpäivät - Days worked	492989	497909	481273
Miehet - Males	269154	271274	263790
Naiset - Females	223833	226632	217481
Poissaolopäivät sairauden takia - Absence days by reason of sickness	19916	18291	16478
Miehet - Males	9593	8540	7892
Naiset - Females	10321	9750	8584
Poissaolopäivät muusta syystä - Absence days for other reason	7019	5597	5100
Miehet - Males	3132	2520	2232
Naiset - Females	3889	3077	2869

- 1) Vuoden 2000 työaika- ja poissaolotiedot eivät ole vertailukelpoisia aiempiin. Tästä johtuen muutostietoja ei voida ilmoittaa. Ks. s. 7
The data on working hours and days absent from work for 2000 are not comparable with previous data. Therefore, the change data cannot be given. See p.7

6. TYÖLLISET JA TEHDYT TYÖTUNNIT TOIMIALOITTAIN (TOL-95)
EMPLOYED PERSONS AND HOURS ACTUALLY WORKED BY INDUSTRY (SIC-95)

	Vuosi - Year	TYÖLLISET EMPLOYED			TEHDYT TYÖTUNNIT HOURS ACTUALLY WORKED				
		2000	1999	1998	Muutos - Change		2000 1)	1999	1998
		1000 henkeä - persons			%	Milj. tuntia	-Mill. h		
TOL-95 SIC-95	2000	1999	1998	2000/1999	2000 1)	1999	1998		
KAIKKI TOIMIALAT	01-99	2335	2296	2222	1,7	4019,2	4053,0	3912,4	
A,B MAA-, RIIISTA-, METSÄ- JA KALATALOUS	01-05	142	144	144	-1,4	335,8	350,2	340,0	
Maa-, riista- ja kalatalous	01,05	118	121	120	-2,7	292,2	307,1	297,1	
Metsätalous	02	24	23	24	5,8	43,6	43,1	42,9	
C-E TEOLLISUUS	10-41	493	488	475	1,2	862,1	872,7	852,6	
Kulutustavarateollisuus	15-19	66	66	66	-0,6	112,5	116,3	116,4	
Metsäteollisuustuott.- ja huonekalujen valm.	20-21,361	85	86	87	-0,7	149,7	152,5	156,1	
Kustant., painam. ja ääni- ym. tallenteiden jäljent.	22	36	36	35	0,8	59,5	59,7	60,9	
Metalli- yms. teol.	10-14,27-35,37	218	213	204	2,1	389,0	391,2	373,7	
Muu teoll.	23-26,362-366,40-41	88	86	83	2,5	151,4	153,0	145,4	
F. RAKENTAMINEN	45	149	149	139	-0,0	280,4	287,6	265,5	
Maa- ja vesirakentaminen	451,45219,4523,4524	27	32	32	-15,1	52,1	63,5	59,5	
Talonrak., rak.as. ja viimeist.	45211,4522,4525,453,454,455	122	117	107	4,1	228,3	224,1	206,0	
G,H KAUPPA, MAJ. RAV.TOIM.	50-55	354	355	339	-0,4	609,0	623,6	601,3	
G. KAUPPA	50-52	278	278	268	-0,2	484,8	491,0	481,5	
Moott.ajon. kauppa	501,503,504	21	20	19	5,5	40,7	38,5	37,1	
Huoltamotoiminta ja kotitalous- esineiden korjaus	502,505,527	31	29	28	7,1	57,8	55,6	54,4	
Agentuuritoim. ja tukkuk.	51	85	88	88	-3,4	156,3	160,5	164,5	
Vähittäiskauppa	521-526	141	141	134	-0,5	229,9	236,4	225,5	
H. MAJOITUS- JA RAVITSEMIST.	55	76	77	70	-1,1	124,2	132,6	119,8	
I. LIIKENNE	60-64	171	168	169	1,8	304,3	306,6	307,3	
Kuljetus	60-63	123	117	118	4,9	230,1	226,8	227,7	
Tietoliikenne	64	48	51	51	-5,3	74,2	79,8	79,6	
J,K RAHOITUS, VAKUUTUS JA LIIKE-ELÄMÄN PALVELUT	65-74	287	267	249	7,6	482,9	457,2	425,7	
Rahoitus- ja vak.toim.	65-67	49	45	46	7,2	81,1	75,6	78,9	
Kiinteistöalan palvelut, vuokraus ja siivous	70,71,747	63	62	55	2,3	100,0	100,9	87,4	
Tekninen palvelu ja palvelut liike-elämälle	72,73,741-746,748	175	160	148	9,8	301,7	280,6	259,4	
L-Q JULKISET JA MUUT PALV.	75-97	732	719	700	1,9	1133,9	1143,5	1105,5	
Julk.hall. ja maanpuol.	75	114	116	113	-2,0	180,9	192,1	184,9	
Koulutus	80	163	155	154	5,2	233,2	232,0	224,0	
Terveyspalvelut	851,852	164	163	159	0,6	250,0	252,5	248,7	
Sosiaalipalvelut	853	163	159	154	2,7	267,9	262,3	253,8	
Muut palvelut	90-97	128	126	119	2,0	201,8	204,6	194,1	
X. TOIMIALA TUNTEMATON	99	6	6	8	..	10,8	11,5	14,4	

- 1) Vuoden 2000 työtuntitiedot eivät ole vertailukelpoisia aiempiin.
Tästä johtuen muutostietoja ei voida ilmoittaa. Ks. s. 7
The data on working hours for 2000 are not comparable with previous data.
Therefore, the change data cannot be given. See p. 7

7. PALKANSAAJAT JA PALKANSAAJIEN TEKEMÄT TYÖTUNNIT TOIMIALOITTAIN (TOL-95)
EMPLOYEES AND HOURS ACTUALLY WORKED BY EMPLOYEES BY INDUSTRY (SIC-95)

Vuosi - Year	PALKANSAAJAT EMPLOYEES			PALKANSAAJIEN TEKEMÄT TYÖTUNNIT ACTUAL HOURS WORKED BY EMPLOYEES				
	2000	1999	1998	Muutos - Change		2000 1)	1999	1998
	1000 henkeä - persons			%	Milj. tuntia -Mill. h			
KAIKKI TOIMIALAT	01-99	2016	1975	1905	2,1	3302,7	3304,9	3185,9
A,B MAA-, RIIISTA-, METSÄ- JA KALATALOUS	01-05	40	40	39	1,6	78,0	78,3	74,3
Maa-, riista- ja kalatalous	01,05	23	23	22	0,5	47,6	47,2	44,8
Metsätalous	02	17	17	17	3,1	30,5	31,1	29,4
C-E TEOLLISUUS	10-41	463	457	445	1,4	792,8	800,8	783,6
Kulutustavarateollisuus	15-19	60	59	59	0,6	98,0	99,2	98,8
Metsäteollisuustuott.- ja huonekalujen valm.	20-21,361	79	80	81	-1,0	134,3	137,3	142,2
Kustant., painam. ja ääni- ym. tallenteiden jäljent.	22	33	34	32	-1,3	53,5	55,1	54,7
Metalli- yms. teol.	10-14,27-35,37	207	202	194	2,4	363,7	364,0	349,1
Muu teoll.	23-26,362-366,40-41	84	82	80	2,8	143,3	145,2	138,8
F. RAKENTAMINEN	45	120	120	112	-0,0	219,3	224,0	207,2
Maa- ja vesirakentaminen	451,45219,4523,4524	21	24	25	-14,8	37,7	45,7	45,3
Talonrak., rak.as. ja viimeist.	45211,4522,4525,453,454,455	100	96	87	3,7	181,6	178,3	162,0
G,H KAUPPA, MAJ. RAV.TOIM.	50-55	298	298	278	-0,0	477,3	486,3	456,5
G. KAUPPA	50-52	233	232	218	0,4	381,7	384,6	362,3
Moott.ajon. kauppa	501,503,504	18	18	16	4,1	34,5	33,0	28,7
Huoltamatoiminta ja kotitalous- esineiden korjaus	502,505,527	22	19	17	12,0	36,6	33,6	29,5
Agentuuritoim. ja tukkuk.	51	74	77	75	-3,6	132,0	138,0	138,2
Vähittäiskauppa	521-526	119	118	109	0,5	178,6	179,9	165,9
H. MAJOITUS- JA RAVITSEMIST.	55	65	66	60	-1,4	95,6	101,7	94,2
I. LIIKENNE	60-64	148	145	147	2,2	252,7	249,4	254,9
Kuljetus	60-63	100	94	96	6,5	179,6	170,3	176,3
Tietoliikenne	64	48	51	51	-5,6	73,1	79,1	78,6
J,K RAHOITUS, VAKUUTUS JA LIIKE-ELÄMÄN PALVELUT	65-74	249	231	215	7,8	408,1	382,2	359,7
Rahoitus- ja vak.toim.	65-67	48	45	45	6,8	79,6	74,4	77,6
Kiinteistöalan palvelut, vuokraus ja siivous	70,71,747	53	53	48	1,3	81,1	81,9	73,2
Tekninen palvelu ja palvelut liike-elämälle	72,73,741-746,748	147	133	122	10,7	247,4	225,9	208,9
L-Q JULKISET JA MUUT PALV.	75-97	692	680	662	1,9	1065,0	1074,2	1038,5
Julc.hall. ja maanpuol.	75	114	116	113	-2,0	180,4	192,0	184,6
Koulutus	80	161	153	153	5,3	229,8	228,3	221,7
Terveyspalvelut	851,852	155	155	152	0,3	238,3	241,5	237,3
Sosiaalipalvelut	853	160	155	151	2,8	259,9	254,6	246,4
Muut palvelut	90-97	102	100	93	2,2	156,5	157,8	148,4
X. TOIMIALA TUNTEMATON	99	6	5	6	..	9,4	9,7	11,2

- 1) Vuoden 2000 työtuntitiedot eivät ole vertailukelpoisia aiempiin.
Tästä johtuen muutostietoja ei voida ilmoittaa. Ks. s. 7
The data on working hours for 2000 are not comparable with previous data.
Therefore, the change data cannot be given. See p.7

8. PALKANSAAJIEN ERILAISET TYÖSUHTEET
DIFFERENT TYPES OF EMPLOYEE RELATIONSHIPS

	2000	1999	1998	Muutos - Change 2000/1999
	1000 henkeä - persons			%
KAIKKI PALKANSAAJAT - ALL EMPLOYEES	2016	1975	1905	2,1
Miehet - Males	1011	989	963	2,2
Naiset - Females	1006	986	942	2,0
Jatkuva työ - Permanent job	1684	1642	1571	2,6
Miehet - Males	879	852	823	3,2
Naiset - Females	806	790	748	2,0
Kokoaikatyö - Full-time job	1519	1487	1440	2,1
Miehet - Males	830	808	787	2,7
Naiset - Females	688	678	653	1,5
Osa-aikatyö - Part-time job	166	155	131	6,9
Määräaikainen työ - Fixed-term job	332	333	334	-0,4
Miehet - Males	132	137	140	-4,1
Naiset - Females	200	196	194	2,2
Kokoaikatyö - Full-time job	256	252	254	1,4
Miehet - Males	108	110	114	-2,2
Naiset - Females	148	142	141	4,2
Osa-aikatyö - Part-time job	76	81	80	-5,8
Epätypillisessä työsuhteessa - On atypical employment contract:	497	488	465	1,9
Miehet - Males	180	181	176	-0,4
Naiset - Females	317	307	289	3,3
Niistä osa-aikaisia - With part-time:	242	236	211	2,5
Miehet - Males	72	71	62	2,4
Naiset - Females	169	165	148	2,6
ALLE VUODEN KESTÄNEET (UUDET) TYÖSUHTEET - EMPLOYMENT CONTRACTS LESS THAN 12 MONTH'S DURATION (NEW)				
Yhteensä - Total	451	448	419	0,7
Jatkuva työ - Permanent job	212	205	183	3,6
Kokoaikatyö - Full-time job	166	159	146	4,1
Osa-aikatyö - Part-time job	47	46	37	1,5
Määräaikainen työ - Fixed-term job	238	242	236	-1,7
Kokoaikatyö - Full-time job	180	179	175	0,3
Osa-aikatyö - Part-time job	59	63	61	-7,3
Epätypillisessä työsuhteessa - On atypical employment contract	285	288	273	-1,2
Niistä osa-aikaisia - With part-time	105	109	98	-3,6

8. PALKANSAAJIEN ERILAISET TYÖSUHTEET (jatk.)
DIFFERENT TYPES OF EMPLOYEE RELATIONSHIPS (cont.)

	2000	1999	1998	Muutos - Change 2000/1999
	Prosenttia - Per cent			%
KAIKKI PALKANSAAJAT - ALL EMPLOYEES	100,0	100,0	100,0	0,0 yks
Miehet - Males	50,1	50,1	50,5	0,0 yks
Naiset - Females	49,9	49,9	49,5	0,0 yks
Jatkuva työ - Permanent job	83,5	83,1	82,5	0,4 yks
Miehet - Males	86,9	86,1	85,4	0,8 yks
Naiset - Females	80,1	80,1	79,4	0,0 yks
Kokoaikatyö - Full-time job	75,3	75,3	75,6	0,0 yks
Miehet - Males	82,2	81,7	81,7	0,5 yks
Naiset - Females	68,4	68,8	69,3	-0,4 yks
Osa-aikatyö - Part-time job	8,2	7,9	6,9	0,3 yks
Määräaikainen työ - Fixed-term job	16,4	16,9	17,5	-0,5 yks
Miehet - Males	13,0	13,9	14,6	-0,9 yks
Naiset - Females	19,9	19,8	20,6	0,1 yks
Kokoaikatyö - Full-time job	12,7	12,8	13,3	-0,1 yks
Miehet - Males	10,7	11,1	11,8	-0,4 yks
Naiset - Females	14,7	14,4	14,9	0,3 yks
Osa-aikatyö - Part-time job	3,8	4,1	4,2	-0,3 yks
Epätavallisessa työsuhteessa - On atypical employment contract:	24,7	24,7	24,4	0,0 yks
Miehet - Males	17,8	18,3	18,3	-0,5 yks
Naiset - Females	31,5	31,2	30,7	0,3 yks
Niistä osa-aikaisia - With part-time:	12,0	11,9	11,1	0,1 yks
Miehet - Males	7,2	7,1	6,5	0,1 yks
Naiset - Females	16,9	16,8	15,8	0,1 yks
ALLE VUODEN KESTÄNEET (UUDET) TYÖSUHTEET - EMPLOYMENT CONTRACTS LESS THAN 12 MONTH'S DURATION (NEW)				
Yhteensä - Total	100,0	100,0	100,0	0,0 yks
Jatkuva työ - Permanent job	47,1	45,8	43,7	1,3 yks
Kokoaikatyö - Full-time job	36,8	35,6	34,8	1,2 yks
Osa-aikatyö - Part-time job	10,3	10,2	8,9	0,1 yks
Määräaikainen työ - Fixed-term job	52,9	54,2	56,3	-1,3 yks
Kokoaikatyö - Full-time job	39,8	40,0	41,9	-0,2 yks
Osa-aikatyö - Part-time job	13,0	14,2	14,5	-1,2 yks
Epätavallisessa työsuhteessa - On atypical employment contract	63,2	64,4	65,2	-1,2 yks
Niistä osa-aikaisia - With part-time	23,3	24,4	23,4	-1,1 yks

8. PALKANSAAJIEN ERILAISET TYÖSUHTEET (jatk.)
DIFFERENT TYPES OF EMPLOYEE RELATIONSHIPS (cont.)

		2000	1999	1998	Muutos - Change 2000/1999
		1000 henkeä - persons			%
TOIMIALOITTAIN (TOL-95)					
BY INDUSTRY (SIC-95)					
KAIKKI PALKANSAAJAT - ALL EMPLOYEES					
Kaikki toimialat - All industries	01-99	2016	1975	1905	2,1
Maa- ja metsätalous - Agriculture and forestry	01-05	40	40	39	1,6
Teollisuus - Manufacturing	10-41	463	457	445	1,4
Rakennustoiminta - Construction	45	120	120	112	-0,0
Kauppa - Trade	50-55	298	298	278	-0,0
Liikenne - Transport and communic.	60-64	148	145	147	2,2
Rahoitus- ja liike-el. palv. toim.- Financing, real estate, busin. serv.	65-74	249	231	215	7,8
Julkiset ja muut palvelut - Public and other services	75-97	692	680	662	1,9
Tuntematon - Unknown	99	6	5	6	7,3
Jatkuva kokoaikaistyö - Permanent full-time job					
Kaikki toimialat - All industries	01-99	1519	1487	1440	2,1
Maa- ja metsätalous - Agriculture and forestry	01-05	27	26	26	2,6
Teollisuus - Manufacturing	10-41	401	397	384	1,0
Rakennustoiminta - Construction	45	97	95	88	1,7
Kauppa - Trade	50-55	202	204	192	-1,0
Liikenne - Transport and communic.	60-64	123	120	124	2,3
Rahoitus- ja liike-el. palv. toim.- Financing, real estate, busin. serv.	65-74	191	177	164	8,1
Julkiset ja muut palvelut - Public and other services	75-97	475	464	458	2,3
Tuntematon - Unknown	99	4	3	4	2,6
Määräaikainen työ - Fixed-term job					
Kaikki toimialat - All industries	01-99	332	333	334	-0,4
Maa- ja metsätalous - Agriculture and forestry	01-05	10	11	10	-6,7
Teollisuus - Manufacturing	10-41	48	47	50	3,3
Rakennustoiminta - Construction	45	20	23	22	-10,0
Kauppa - Trade	50-55	39	40	40	-4,1
Liikenne - Transport and communic.	60-64	14	14	14	-1,0
Rahoitus- ja liike-el. palv. toim.- Financing, real estate, busin. serv.	65-74	32	29	30	9,7
Julkiset ja muut palvelut - Public and other services	75-97	167	168	166	-0,5
Tuntematon - Unknown	99	2	2	2	-4,1

	2000	1999	1998	Muutos - Change 2000/1999
	1000 henkeä - persons			%
9. TYÖTTÖMÄT - UNEMPLOYED	253	261	285	-3,0
IKÄ 15-24	71	70	70	2,6
AGE 25-54	158	167	186	-5,2
55-74	23	24	29	-3,9
15-64	253	261	285	-3,0
Miehet - Males	122	130	143	-6,2
IKÄ 15-24	36	35	35	3,4
AGE 25-54	75	82	92	-9,5
55-74	12	13	15	-10,4
15-64	122	130	143	-6,1
Naiset - Females	131	131	142	0,2
IKÄ 15-24	35	35	35	1,8
AGE 25-54	84	85	93	-1,0
55-74	12	11	14	3,8
15-64	131	131	142	0,2
	Prosenttia - Per cent			
TYÖTTÖMYYSASTE - UNEMPLOYMENT RATE, %	9,8	10,2	11,4	-0,4 yks
IKÄ 15-24	21,4	21,5	23,5	-0,1 yks
AGE 25-54	8,0	8,4	9,4	-0,4 yks
55-74	8,6	9,7	12,4	-1,1 yks
15-64	9,8	10,3	11,4	-0,5 yks
Miehet - Males	9,1	9,8	10,9	-0,7 yks
IKÄ 15-24	21,1	20,8	22,8	0,3 yks
AGE 25-54	7,2	7,9	8,9	-0,7 yks
55-74	8,4	10,2	12,3	-1,8 yks
15-64	9,1	9,8	10,9	-0,7 yks
Naiset - Females	10,6	10,7	12,0	-0,1 yks
IKÄ 15-24	21,6	22,1	24,3	-0,5 yks
AGE 25-54	8,9	9,0	10,0	-0,1 yks
55-74	8,8	9,1	12,6	-0,3 yks
15-64	10,6	10,7	12,0	-0,1 yks
TYÖTTÖMÄT LÄÄNEITTÄIN UNEMPLOYED BY PROVINCE	1000 henkeä - persons			
Koko maa - Whole country	253	261	285	-3,0
Etelä-Suomi - Southern Finland	84	87	96	-2,7
Länsi-Suomi - Western Finland	89	93	100	-4,5
Itä-Suomi - Eastern Finland	36	37	38	-1,8
Oulu - Oulu	28	30	33	-6,3
Lappi - Lapland	16	15	18	8,9
Ahvenanmaa - Åland	0	0	0	.

9. TYÖTTÖMÄT - UNEMPLOYED (jatk.-cont.)

	2000	1999	1998	Muutos - Change 2000/1999
	1000 henkeä - persons			‡
TYÖTTÖMÄT SUURALUEITTAIN (NUTS 2)				
UNEMPLOYED BY MAJOR REGIONS (NUTS 2)				
Koko maa - Whole country	253	261	285	-3,0
Uusimaa - Uusimaa	48	48	55	0,1
Etelä-Suomi - Southern Finland	90	94	103	-4,3
Itä-Suomi - Eastern Finland	44	43	46	1,8
Väli-Suomi - Mid-Finland	34	37	39	-6,9
Pohjois-Suomi - Northern Finland	36	38	43	-5,3
Ahvenanmaa - Åland	0	0	0	.
TYÖTTÖMYYSASTEET LÄÄNEITTÄIN, ‡				
UNEMPLOYMENT RATES BY PROVINCE, ‡				
	Prosenttia - Per cent			
Koko maa - Whole country	9,8	10,2	11,4	-0,4 yks
Etelä-Suomi - Southern Finland	7,6	8,0	9,2	-0,4 yks
Länsi-Suomi - Western Finland	9,9	10,5	11,4	-0,6 yks
Itä-Suomi - Eastern Finland	13,3	13,6	14,4	-0,3 yks
Oulu - Oulu	13,1	14,1	15,6	-1,0 yks
Lappi - Lapland	17,6	16,3	19,8	1,3 yks
Ahvenanmaa - Åland	0,8	1,0	1,4	-0,2 yks
TYÖTTÖMYYSASTEET SUURALUEITTAIN (NUTS 2), ‡				
UNEMPLOYMENT RATES BY MAJOR REGIONS (NUTS 2), ‡				
Koko maa - Whole country	9,8	10,2	11,4	-0,4 yks
Uusimaa - Uusimaa	6,3	6,4	7,6	-0,1 yks
Etelä-Suomi - Southern Finland	10,0	10,5	11,7	-0,5 yks
Itä-Suomi - Eastern Finland	14,1	13,9	14,9	0,2 yks
Väli-Suomi - Mid-Finland	10,5	11,3	11,9	-0,8 yks
Pohjois-Suomi - Northern Finland	13,7	14,6	16,7	-0,9 yks
Ahvenanmaa - Åland	0,8	1,0	1,4	-0,2 yks
TYÖTTÖMYYSASTEET MAAKUNNITTAIN (NUTS 3), ‡				
UNEMPLOYMENT RATES BY REGIONS (NUTS 3), ‡				
Koko maa - Whole country	9,8	10,2	11,4	-0,4 yks.
Uusimaa - Uusimaa	6,3	6,5	7,7	-0,2 yks.
Itä-Uusimaa - Itä-Uusimaa	5,8	5,2	5,9	0,6 yks.
Varsinais-Suomi - Varsinais-Suomi	8,0	8,5	9,9	-0,5 yks.
Satakunta - Satakunta	10,9	12,2	12,6	-1,3 yks.
Kanta-Häme - Kanta - Häme	8,5	9,3	10,8	-0,8 yks.
Pirkanmaa - Pirkanmaa	10,4	10,2	11,5	0,2 yks.
Päijät-Häme - Päijät-Häme	11,9	12,1	13,4	-0,2 yks.
Kymenlaakso - Kymenlaakso	12,2	12,5	12,9	-0,3 yks.
Etelä-Karjala - South Karelia	10,3	12,5	13,7	-2,2 yks.
Etelä-Savo - Etelä-Savo	13,8	13,6	13,3	0,2 yks.
Pohjois-Savo - Pohjois-Savo	11,8	12,6	14,7	-0,8 yks.
Pohjois-Karjala - North Karelia	15,1	15,1	15,1	0,0 yks.
Keski-Suomi - Central Finland	12,0	13,5	15,2	-1,5 yks.
Etelä-Pohjanmaa - South Ostrobothnia	10,4	11,1	11,5	-0,7 yks.
Pohjanmaa - Ostrobothnia	8,0	8,8	7,7	-0,8 yks.
Keski-Pohjanmaa - Central Ostrobothnia	11,6	10,8	11,1	0,8 yks.
Pohjois-Pohjanmaa - North Ostrobothnia	11,7	13,6	15,0	-1,9 yks.
Kainuu - Kainuu	19,4	15,9	18,1	3,5 yks.
Lappi - Lapland	17,6	16,3	19,8	1,3 yks:
Ahvenanmaa - Åland	0,8	1,0	1,4	-0,2 yks.

9. TYÖTTÖMÄT - UNEMPLOYED (jatk.-cont.)

		2000	1999	1998	Muutos - Change 2000/1999
		Prosenttia - Per cent			‡
TYÖTTÖMYYSASTEET AMMATTIASEMAN MUKAAN, ‡					
UNEMPLOYMENT RATES BY OCCUPATIONAL STATUS, ‡					
Palkansaajat - Employees		7,5	7,8	9,1	-0,3 yks
Työntekijät - Wage earners		11,1	11,8	13,2	-0,7 yks
Toimihenkilöt - Salaried employees		5,1	5,2	6,3	-0,1 yks
Yrittäjät ja yrittäjäperheenjäsenet - Self-employed persons and unpaid family workers		1,9	2,1	2,9	-0,2 yks
TYÖTTÖMYYSASTEET TYÖNANTAJASEKTORIN MUKAAN, ‡					
UNEMPLOYMENT RATES BY EMPLOYER SECTOR, ‡					
Yksityinen - Private sector		5,9	6,1	7,1	-0,2 yks
Julkinen - Public sector		8,8	9,2	10,7	-0,4 yks
Valtio - State		7,2	7,9	9,9	-0,7 yks
Kunta - Municipality		9,3	9,6	11,0	-0,3 yks
TYÖTTÖMYYSASTEET TOIMIALOITTAIN, ‡ TOL-95					
UNEMPLOYMENT RATES BY INDUSTRY, ‡ SIC-95					
Molemmat sukupuolet - Both sexes					
Kaikki toimialat - All industries 1)	01-99	9,8	10,2	11,4	-0,4 yks
Maa- ja metsätalous - Agriculture and forestry	01-05	5,0	6,0	6,5	-1,0 yks
Teollisuus - Manufacturing	10-41	4,7	5,6	6,3	-0,9 yks
Rakennustoiminta - Construction	45	11,9	12,3	14,9	-0,4 yks
Kauppa - Trade	50-55	6,8	6,3	7,6	0,5 yks
Liikenne - Transport and communic.	60-64	4,1	4,6	5,1	-0,5 yks
Rahoitus- ja liike-el. palv. toim.- Financing, real estate, busin. serv.	65-74	5,5	6,6	7,2	-1,1 yks
Julkkiset ja muut palvelut - Public and other services	75-97	8,2	8,1	9,7	0,1 yks
Miehet- Males					
Kaikki toimialat - All industries 1)	01-99	9,1	9,8	10,9	-0,7 yks
Maa- ja metsätalous - Agriculture and forestry	01-05	4,8	6,2	6,8	-1,4 yks
Teollisuus - Manufacturing	10-41	4,3	5,6	5,9	-1,3 yks
Rakennustoiminta - Construction	45	12,1	12,5	15,4	-0,4 yks
Kauppa - Trade	50-55	5,9	5,7	6,8	0,2 yks
Liikenne - Transport and communic.	60-64	3,7	4,6	5,4	-0,9 yks
Rahoitus- ja liike-el. palv. toim.- Financing, real estate, busin. serv.	65-74	5,7	6,3	7,2	-0,6 yks
Julkkiset ja muut palvelut - Public and other services	75-97	8,8	9,1	11,0	-0,3 yks
Naiset - Females					
Kaikki toimialat - All industries 1)	01-99	10,6	10,7	12,0	-0,1 yks
Maa- ja metsätalous - Agriculture and forestry	01-05	5,5	5,4	5,9	0,1 yks
Teollisuus - Manufacturing	10-41	5,5	5,6	7,2	-0,1 yks
Rakennustoiminta - Construction	45	8,7	9,5	6,9	-0,8 yks
Kauppa - Trade	50-55	7,6	6,7	8,4	0,9 yks
Liikenne - Transport and communic.	60-64	5,3	4,6	4,2	0,7 yks
Rahoitus- ja liike-el. palv. toim.- Financing, real estate, busin. serv.	65-74	5,3	6,9	7,2	-1,6 yks
Julkkiset ja muut palvelut - Public and other services	75-97	8,0	7,7	9,1	0,3 yks

1) Ml. työttömät, jotka eivät olleet työssä ennen työttömyyttä tai joilla toimiala on tuntematon
Incl. unemployed who were not at work before unemployment or whose industry is unknown

9. TYÖTTÖMÄT - UNEMPLOYED (jatk.-cont.)

	2000	1999	1998	Muutos - Change 2000/1999
	1000 henkeä - persons			‡
TYÖTTÖMÄT TAUSTAN MUKAAN - UNEMPLOYED PERSONS BY BACKGROUND OF UNEMPLOYMENT				
Työttömät yhteensä - Unemployed total	253	261	285	-3,0
Työssä ennen työttömyyttä - At work before unemployment	175	179	200	-1,9
Työvoiman ulkopuolella ennen työttömyyttä - Persons not in labour force before unemployment	14	17	19	-16,5
Muut - Others	64	65	67	-2,5
10. TYÖVOIMAAN KUULUMATTOMAT - PERSONS NOT IN LABOUR FORCE				
Yhteensä - Total	1312	1333	1370	-1,6
Koululaiset, opiskelijat - Students	316	325	354	-2,5
Kotitaloustyötä tekevät - Perf. domestic work	97	100	109	-3,0
Työkyvyttömät - Disabled persons	219	222	233	-1,6
Eläkkeellä iän perusteella - Pensioners on the basis of age	544	543	545	0,3
Asevelvollisuutta suorittavat, muut - Conscripts, others	135	143	130	-5,5
Työvoimaan kuulumattomista - Of those not in labour force:				
Piilotyöttömiä (15-64-vuotiaat) - Disguised unemployment (15-64 years old)	111	124	130	-10,7
Työnhausta luopuneet - Discouraged workers	37	42	43	-12,1
Ei etsi työtä muusta syystä - For other reason	73	82	87	- 9,9

11. 15-74-VUOTIAAT TOIMINNAN MUKAAN IKÄRYHMITTÄIN JA LÄÄNEITTÄIN
POPULATION 15-74 YEARS OLD BY ACTIVITY, AGE AND PROVINCE
Vuosi 2000 - Year 2000

Ikä - Age Lääni - Province	15-74-vuotias väestö - Population 15-74 years old (1000 henkeä - persons)												
	Yht. Total	Työvoima- Yhteensä Total	Labor- Employed	Työttömät Un- employed	Työvoima- osuus Labour force particip. rate %	Työttöm. aste Un- employ- m. %	Työvoimaan Yhteensä Total	Koulut- tamattomat opisk. students	Kotital- työssä per- sons domestic work	Eläkk. iän per- pensi- ons on the basis of age	Työ- voima- vähentämät Disabled persons	Muut Others	
15-74	3901	2589	2335	253	66,4	9,8	1312	316	97	544	219	135	
15-19	332	111	77	34	33,3	30,5	221	198	2	0	2	20	
20-24	328	224	186	38	68,2	16,8	104	72	11	0	3	17	
25-29	305	253	226	27	82,9	10,7	52	21	20	0	4	7	
30-34	307	307	280	27	87,0	8,8	46	8	23	0	6	8	
35-39	380	341	317	24	89,8	7,0	39	6	16	0	9	8	
40-44	385	350	323	27	91,1	7,7	34	4	7	0	14	10	
45-49	402	362	336	26	90,0	7,2	40	4	3	0	22	10	
50-54	432	370	343	27	85,6	7,4	62	2	5	3	39	12	
55-59	288	190	171	20	65,2	10,4	97	1	4	12	46	34	
60-64	261	64	61	3	24,7	5,4	197	0	4	110	73	9	
65-69	226	12	12	0	5,2	0,0	214	0	0	214	0	0	
70-74	210	5	5	0	2,5	0,0	205	0	0	205	0	0	
15-24	660	334	263	71	50,7	21,4	326	270	13	0	5	38	
15-64	3465	2572	2318	253	74,2	9,8	893	316	97	125	219	135	
LÄÄNI - PROVINCE													
Koko maa - Whole country	3901	2589	2335	253	66,4	9,8	1312	316	97	544	219	135	
Etelä-Suomi - Southern Finland	1580	1104	1019	84	69,9	7,6	476	113	39	200	75	49	
Länsi-Suomi - Western Finland	1375	898	809	89	65,3	9,9	477	115	35	200	78	49	
Itä-Suomi - Eastern Finland	446	270	234	36	60,5	13,3	176	40	10	74	34	18	
Oulu -	335	213	185	28	63,7	13,1	121	32	9	45	23	12	
Lappi - Lapland	146	90	74	16	61,8	17,6	56	14	3	22	9	8	
Ahvenanmaa - Åland	19	14	14	0	73,7	0,8	5	2	0	2	0	0	

12. TYÖLLISET AMMATTILASSEMÄN MUKAAN TOIMIALOITTAIN (TOL-95)
EMPLOYED PERSONS BY STATUS IN EMPLOYMENT AND INDUSTRY (SIC-95)
Vuosi 2000 - Year 2000

Toimiala Industry	TOL-95 SIC-95	01-99	2335	1228	1108	2016	749	1264	319	TYÖLLISET - Employed		Palkansaajat - Employees		Yrittäjät ja yrittäjä- perheenjäsenet - Self-employed persons and unpaid fam. workers	
										Yhteensä Total	Miehet Males	Naiset Females	Yhteensä Total	Työntekijät Wage earn.	Salaried empl.
1000 henkeä - persons															
KAIKKI TOIMIALAT		01-99	2335	1228	1108	2016	749	1264	319						
A,B MAA-, RIISTA-, METSÄ- JA KALATALOUS		01-05	142	99	43	40	28	13	102						
Maa-, riista- ja kalatalous		01,05	118	77	41	23	17	6	95						
Metsätalous		02	24	21	3	17	10	7	7						
C-E TEOLLISUUS		10-41	493	350	144	463	285	177	30						
Kulutusavateollisuus		15-19	66	28	38	60	41	19	7						
Metsäteollisuustuott. - ja huonekalujen valm.		20-21, 361	85	66	20	79	57	22	7						
Kustant., painam. ja ääni- ym. tallenteiden jäljent.		22	36	21	16	33	14	19	3						
Metalli- yms. teoll.		27-35, 37	218	175	43	207	124	82	11						
Muu teoll.		25-26, 362-366, 40-41	88	61	27	84	49	36	3						
F. RAKENTAMINEN		45	149	139	10	120	95	26	29						
Maa- ja vesirakentaminen		451, 45219, 4523, 4524	27	25	1	21	16	5	6						
Talonrak.		45211, 4522, 4525, 453, 454, 455	122	114	9	100	79	21	23						
G,H KAUPPA, MAJ. RAV. TOIM.		50-55	354	166	188	298	95	202	56						
G. KAUPPA		50-52	278	144	134	233	44	189	45						
Moottorajon. kauppa		501, 503, 504	21	18	3	18	4	15	3						
Huoltamotominä ja kotitalous- esineiden korjaus		502, 505, 527	31	26	5	22	15	6	9						
Agentuuritoim. ja tukkuk.		51	85	56	29	74	16	58	11						
Vähittäiskauppa		521-526	141	44	97	119	8	110	22						
H. MAJOITUS- JA RAVITSEMIST.		55	76	22	53	65	51	13	11						
I. LIIKENNE		60-64	171	125	46	148	83	65	23						
Kuljetus		60-63	123	96	27	100	60	40	23						
Tietoliikenne		64	48	29	19	48	23	24	0						
J,K RAHOITUS, VAKUUTUS JA LIIKE-ELÄMÄN PALVELUT		65-74	287	152	135	249	54	194	38						
Rahoitus- ja vak.toim.		65-67	49	15	34	48	1	47	1						
Kiinteistöalalan palvelut, vuokraus ja siivous		70, 71, 747	63	30	34	53	36	18	10						
Tekninen palvelu ja palvelut liike-elämälle		72, 73, 741-746, 748	175	108	67	147	17	129	28						
L-O JULKISET JA MUUT PALV.		75-97	732	193	539	692	107	585	40						
Julk.hall. ja maanpuol.		75	114	54	60	114	13	101	0						
Koulutus		80	110	54	110	114	19	143	2						
Terveyspalvelut		851, 852	164	23	140	155	23	132	8						
Sosiaalipalvelut		853	163	14	149	160	19	140	3						
Muut palvelut		90-97	128	48	80	102	32	69	26						
X. TOIMIALA TUNTEMATON		99	6	4	3	6	2	2	1						

13. TYÖLLISET TOIMIALOITTAIN JA LÄÄNEITTÄIN (TOL-95)
EMPLOYED PERSONS BY INDUSTRY AND PROVINCE (SIC-95)
Vuosi 2000 - Year 2000

Toimiala Industry	TOL-95 SIC-95	Lähti - Province									
		Koko maa Whole country	Etelä-Suomi Southern Finland	Länsi-Suomi Western Finland	Itä-Suomi Eastern Finland	Oulu	Lappi Lapland	Ahvenanmaa Åland	1000 henkeä - persons		
KAIKKI TOIMIALAT		01-99	2335	1019	809	234	185	74	14		
A, B MAAN-, RIISTA-, METSÄ- JA KALATALOUS		01-05	142	28	62	28	16	7	1		
Maa-, riista- ja kalatalous		01,05	118	23	54	21	13	5	1		
Metsätalous		02	24	5	8	7	3	2	0		
C-E TEOLLISUUS		10-41	493	190	206	41	43	12	2		
Kulutustavarateollisuus		15-19	66	24	30	6	4	2	0		
Metsäteollisuusstuott. ja huonekalujen valm.		20-21,361	85	31	35	10	7	3	0		
Kustant., painam. ja ääni- ym. tallenteiden jäljent.		22	36	20	11	3	2	1	0		
Metalli- yms. teol.		27-35	218	76	97	14	26	5	0		
Muu teoll.		23-26,362-366,40-41	88	38	33	9	6	1	0		
F. RAKENTAMINEN		45	149	63	51	16	13	6	1		
Maa- ja vesirakentaminen		451,45219,4523,4524	27	9	9	4	3	1	0		
Talonrak., rak.as. ja viimeist.		45211,4522,4525,453,454,455	122	54	41	12	10	4	1		
G, H KAUPPA, MAJ. RAV. TOIM.		50-55	354	179	110	31	21	10	2		
G. KAUPPA		50-52	278	144	86	23	16	7	2		
Moott. ajon. kauppa		501,503,504	21	2	6	1	1	1	0		
Huoltamotoininta ja kotitalous- esineiden korjaus		502,505,527	31	13	12	3	2	1	0		
Agentuuritoim. ja tukkuk.		51	85	58	19	4	3	1	0		
Vähittäiskauppa		521-526	141	62	49	15	10	5	1		
H. MAJOITUS- JA RAVITSEMIST.		55	76	35	24	8	5	4	0		
I. LIIKENNE		60-64	171	82	53	15	12	6	3		
Kuljetus		60-63	123	58	38	10	9	4	3		
Tietoliikenne		64	48	24	15	5	3	2	0		
J, K RAHOITUS, VAKUUTUS JA LIIKE-ELÄMÄN PALVELUT		65-74	287	164	79	19	18	6	1		
Rahoitus- ja vak.toim.		65-67	49	30	13	3	2	1	0		
Kiinteistöalan palvelut, vuokraus ja siltivous		70,71,747	63	30	21	5	4	2	0		
Tekninen palvelu ja palvelut liike-elämälle		72,73,741-746,748	175	104	45	10	12	3	1		
L-Q JULKISET JA MUUT PALV.		75-97	732	310	246	84	61	27	4		
Julk.nall. ja maanpuol.		75	114	54	33	13	8	5	1		
Koulutus		80	163	66	56	19	14	7	1		
Terveyspalvelut		851,852	164	63	58	21	16	6	1		
Sosiaalipalvelut		853	163	64	58	19	14	5	1		
Muut palvelut		90-97	128	63	40	12	9	4	1		
X. TOIMIALA TUUNTEMATON		99	6	3	2	1	1	0	0		

14. TEHDYT TYÖPÄIVÄT JA TYÖTUNNIT TYÖLLISTEN AMMATTIASEMAN NUKKAN TOIMIALOITTAIN (TOL-95)
 DAYS AND HOURS ACTUALLY WORKED BY EMPLOYED PERSONS STATUS IN EMPLOYMENT AND BY INDUSTRY (SIC-95)
 Vuosi 2000 - Year 2000

TOIMIALA INDUSTRY	TOL-95 SIC-95	Ammattiasema - Occupational status			Ammattiasema - Occupational status		
		Yhteensä Total	Palkansaajat (1) Employees	Yrittäjät ja yritykselliset perh.jäs.-Self-empl. and anp.fam. workers	Yhteensä Total	Palkansaajat (1) Employees	Yrittäjät ja yritykselliset perh.jäs.-Self-empl. and anp.fam. workers
		1000 päivää - days			1000 tuntia - hours		
KAIKKI TOIMIALAT	01-99	492988	412296	80682	4019167	3302723	715993
A, B MAALANRAKENTAMINEN, METSÄ- JA KALATALOUS	01-05	38531	8666	29865	335840	78049	257785
Maa-, riista- ja kalatalous	01,05	33448	5069	28379	292215	47576	244634
Metsätalous	02	5083	3596	1487	43624	30473	13151
C-E TEOLLISUUS	10-41	104518	97190	7328	862106	792767	69340
Kulutustavarateollisuus	15-19	13762	12229	1534	112514	98022	14492
Metsäteollisuus- ja huonekalujen valmistus	20-21, 361	18039	16406	1633	149692	134302	15390
Kustantus-, painatus- ja kääntäminen	22	7555	6905	650	59471	53476	5995
Ym. tallehteiden jäljentäminen	27-35, 37	46774	44091	2683	389046	363669	25377
Metalliteollisuus	33	18588	17559	829	151384	143298	8086
Muu teollisuus	23-26, 362-366, 40-41	18588	17559	829	151384	143298	8086
F. RAKENTAMINEN	45	32683	26200	6473	280418	219344	60956
Maa- ja vesirakentaminen	451, 45219, 4523, 4524	5834	4394	1440	52152	37706	14446
Talorakentaminen	45211, 4522, 4525, 453, 454, 455	26849	21806	5033	228266	181638	46510
G. KAUPPA, MAJ. RAV. TOIM.	50-55	75981	61588	14393	608979	477322	131657
G. KAUPPA	50-52	60600	49217	11383	484809	381739	103070
Moottoriajoneuvojen kauppa	501, 503, 504	4857	4196	661	40756	34498	6258
Huoltamotomintaa ja kotitalous-estineiden korjaus	502, 505, 527	6952	4591	2362	57818	36589	21229
Agentuurit, ja tukkukauppa	51	18653	15941	2713	156299	132051	24249
Vähittäiskauppa	521-526	30136	24489	5648	229936	178601	51335
H. MAJOITUS- JA RAVITSEMIST.	55	15382	12371	3010	124170	95583	28586
I. LIIKENNE	60-64	35488	30003	5485	304270	252698	51572
Kuljetus	60-63	25598	20214	5384	230113	179636	50478
Tietoliikenne	64	9890	9789	101	74157	73062	1094
J, K RAHOITUS, VAKUUTUS JA LIIKE-ELÄMÄN PALVELUT	65-74	60721	51992	8729	482865	408142	74664
Rahoitus- ja vak. toim.	65-67	10155	9975	180	81102	79585	1518
Kilinteistotalan palvelut, vuokraus ja siivous	70, 71, 747	13389	11186	2203	100023	81114	18909
Tekninen palvelu ja liiketoiminta	72, 73, 741-746, 748	37176	30830	6345	301740	247444	54237
L-Q JULKISET JA MUUT PALV.	75-97	143878	135590	8288	1133864	1065019	68786
Julk. hall. ja maanpuol.	75	21906	21906	0	180943	180455	488
Koulutus	80	31382	31023	359	233171	229791	3380
Terveyspalvelut	851, 852	31475	29912	1563	250034	238349	11685
Sosiaalipalvelut	853	33341	32562	779	267933	259952	7982
Muut palvelut	90-97	25774	20187	5587	201783	156473	45252
X. TOIMIALA TUNTEMATON	99	1188	1068	120	10796	9381	1205

15. TEHDYT TYÖTUNNIT TOIMIALOITTAIN JA LÄÄNEITTÄIN (TOL-95)
HOURS ACTUALLY WORKED BY INDUSTRY AND PROVINCE (SIC-95)
Vuosi 2000 - Year 2000

Toimiala Industry	TOL-95 SIC-95	Lääni - Province					Oulu	Lappi Lapland	Ahvenanmaa Åland
		Koko maa whole country	Etelä-Suomi Southern Finland	Länsi-Suomi Western Finland	Itä-Suomi Eastern Finland				
Kaikki toimialat - All industries									
	01-99	4019,2	1724,3	1416,8	407,0	316,9	129,5	24,7	
Maa- ja metsätalous - Agriculture and forestry	01-05	335,8	62,9	152,5	66,1	37,1	14,5	2,7	
Teollisuus - Industry	10-41	862,1	332,1	360,2	71,2	74,9	20,9	2,7	
Rakennustoiminta - Construction	45	280,4	116,8	98,3	29,4	22,7	11,2	2,0	
Kauppa - Trade	50-55	609,0	304,1	191,8	53,3	37,1	19,2	3,6	
Liikenne - Transport and commun. Rahoitus- ja liike-el. palv. toim. - Finance, real est., busin. services	60-64	304,3	145,5	97,0	25,2	20,3	10,7	5,6	
Financ., real est., busin. services	65-74	482,9	278,2	131,5	30,9	29,9	10,6	1,8	
Julkiset ja muut palvelut Public and other services	75-97	1133,9	479,4	382,5	129,9	94,1	41,7	6,3	
Tuntematon - Unknown	99	10,8	5,3	5,0	1,0	0,9	0,6	0,0	
Mitj. tuntia - Mill. hours									

16. Työlliset ammatin ja sukupuolen mukaan vuonna 2000
Employed persons by occupation and sex in 2000

Ammatti Occupation ¹⁾		Molemmat sukupuolet	Miehet Males	Naiset Females	Naisten osuus	Molemmat sukupuolet	Miehet Males	Naiset Females
		Both sexes			Proportion of women	Both sexes		
		1 000 henkeä – persons			%		%	
KAIKKI AMMATIT	0–990	2335	1228	1108	47,4	100,0	100,0	100,0
Teknill., tieteell., opetus- ym. human.työ	0	388	216	173	44,5	16,6	17,6	15,6
Tekniikan, kemian, fysiikan ja biologian alaan kuuluva työ	00–02	164	132	31	19,2	7,0	10,8	2,8
Opetusalaan kuuluva työ	03	134	43	91	68,0	5,7	3,5	8,2
Uskonnon, lainopin, toimittajan, taide-, viihde-, kirjastoalan ym. humanist. työ	04–09	90	40	50	55,3	3,9	3,3	4,5
Terveydenhuolto, sosiaalialan työ	1	295	33	262	88,8	12,6	2,7	23,7
Terveydenhuolto-, eläinlääk. työ	10–14, 19	177	24	153	86,7	7,6	1,9	13,8
Sosiaalialan, psykologinen työ	15, 17, 18	71	9	62	87,5	3,0	0,7	5,6
Lasten päivähoitotyö	16	48	1	47	98,2	2,1	0,1	4,3
Hallinto- ja toimistotyö	2	412	173	239	58,0	17,6	14,1	21,6
Julk.hallinnon, liikeyritysten ja järjestöjen johtotyö	20–21	121	86	35	29,0	5,2	7,0	3,2
Taloushall. suunnittelu- ja tilinpitotyö	23	41	7	34	82,0	1,8	0,6	3,0
Sihteeri- ja toimistotyö	24	118	11	108	91,0	5,1	0,9	9,7
Atk-alan työ	25	62	46	15	24,6	2,6	3,8	1,4
Henkilöstöasiain, pankki- vakuutus-, matkailualan ym. toimistotyö	22, 26–29	70	23	47	67,5	3,0	1,8	4,3
Kaupallinen työ	3	244	113	130	53,5	10,4	9,2	11,8
Mainos- ja markkinointityö	30, 39	22	10	11	52,1	0,9	0,8	1,0
Kiinteistöj., palvelust., arvopaper.myynti ja välitys, osto-, kauppa-, edustus- ja konttori-myyntityö	31–33	86	54	32	37,5	3,7	4,4	2,9
Tukku- ja vähittäiskauppiat	341	22	14	8	37,2	0,9	1,1	0,7
Myyväl.hoitajat, -kassat, myyjät	342–349	114	35	78	68,9	4,9	2,9	7,1
Maa- ja metsätaloustyö, kalastus	4	141	96	45	31,6	6,0	7,8	4,0
Maan-, metsän- ja puutarh. viljelijät ja työnjohtajat, turkistarhaajat	400–404, 410, 411, 441	97	66	31	31,7	4,1	5,4	2,8
Maa-, metsä-, karjatal.- ja puutarhatyöntek., koti- ja turkiseläint.hoitajat	405–409, 412–419	28	15	13	47,1	1,2	1,2	1,2
Riistanhoito, metsästys ja kalastustyö	42, 43	2	2	0	10,2	0,1	0,2	0,0
Metsä- ja uittotyöntekijät	442–449, 49	13	13	0	1,6	0,6	1,1	0,0
Kuljetus- ja liikennetyö	5	123	102	21	17,4	5,3	8,3	1,9
Laiva-, lento- ja rautatieliikennetyö	50–53	8	8	0	2,4	0,3	0,6	0,0
Tieliikennetyö	54	75	72	3	3,6	3,2	5,9	0,2
Liikenteen johto ja liikennepalvelutyö	55, 59	12	9	3	24,9	0,5	0,7	0,3
Posti- ja tietoliikennetyö	56, 57	28	13	16	54,9	1,2	1,0	1,4
Teollinen, koneenhoito, kaivos- ja rakennustyö	6, 7, 8	484	405	79	16,4	20,7	33,0	7,2
Rakennustyö	62, 63, 781, 789	74	73	1	1,5	3,2	5,9	0,1
Työ- ja kiinteiden koneiden käyttö	64, 87	30	28	1	4,8	1,3	2,3	0,1
Tekstiili-, ompelu-, jalkine- ja nahkatyö	70–72	17	4	14	78,3	0,7	0,3	1,2
Metalli-, valimo- ja konepajatyö	73, 75	146	137	8	5,8	6,2	11,2	0,8
Sähkö-, radio-, tv- ja videotekn.työ	76, 79	57	46	11	18,6	2,4	3,7	0,9
Puutyö	77	32	28	4	11,5	1,4	2,3	0,3
Graafinen työ	80	14	9	5	35,4	0,6	0,7	0,4
Elintarviketeollisuustyö	82	20	9	11	53,5	0,8	0,7	0,9
Kemian prosessi-, massa- ja paperityö	83, 84	18	16	3	13,7	0,8	1,3	0,2
Pakkaus-, varastointi- ja ahtaustyö	88	42	29	13	31,5	1,8	2,4	1,2
Muu teollinen työ	60, 61, 74, 782, 81, 85, 86, 89	35	26	9	26,4	1,5	2,1	0,8
Palvelutyö ym.	9	244	87	157	64,3	10,4	7,1	14,2
Vartiointi-, suojele- ja sotilastyö	90, 98	38	34	3	8,6	1,6	2,8	0,3
Suurtalouks. emännät, kokit, keittäjät ja apulaiset, hotell. vast.ottovirkailijat, vahtimestarit	91	62	14	48	77,7	2,7	1,1	4,3
Tarjoilutyö	92	27	5	23	83,6	1,2	0,4	2,1
Kiinteistö- ja puhdistustyöntekijät	941, 949	28	23	5	18,6	1,2	1,9	0,5
Siivoojat	942	57	6	51	90,3	2,4	0,4	4,6
Hygienia- ja kauneudenhoitotyö	95	16	1	16	95,6	0,7	0,1	1,4
Muu palvelutyö	93, 96, 97, 991, 992, 999	16	5	11	67,5	0,7	0,4	1,0
Tuntematon	990	4	3	2	36,7	0,2	0,2	0,1

1) Ks. ammattiluokitus liite 2 – See Occupational Classification, Appendix 2.

17. 15–64-vuotiaiden työvoimaosuudet sukupuolen mukaan eräissä OECD-maissa
Labour force participation rates of persons aged 15–64 years by sex in certain OECD-countries

Vuosi År	Suomi Finland	Ruotsi Sweden	Tanska Denmark	Norja Norway	Itävalta Austria	Alanko- maat Nether- lands	Iso- Britannia United Kingdom	Saksa Germany	Ranska France	Sveitsi Schwitz- erland	Espanja Spain	USA USA	Kanada Canada	Japani Japan
%														
Molemmat sukupuolet – Both sexes														
1983	77,4	81,7	80,9	76,5	65,6	59,0	72,4	67,5	67,1	74,5	56,7	73,2	72,6	72,8
1984	77,4	81,8	80,3	76,7	66,3	58,8	73,4	66,4	66,8	74,7	56,4	73,7	73,1	72,5
1985	77,7	82,2	81,0	77,5	65,8	58,6	73,9	66,6	66,4	75,5	56,2	74,2	73,9	72,2
1986	77,7	81,5	82,5	79,3	66,3	58,5	73,7	67,3	66,5	76,5	56,5	75,0	74,6	72,2
1987	77,2	81,9	82,6	80,3	67,0	64,1	74,7	67,8	66,4	77,7	58,1	75,7	75,1	72,3
1988	76,9	82,4	83,8	80,1	66,9	65,2	75,6	68,0	66,3	79,0	58,8	76,3	75,7	72,5
1989	78,0	83,0	83,4	78,7	67,1	65,5	76,6	68,5	66,4	81,7	59,1	77,1	75,9	73,1
1990	77,7	82,7	84,1	78,0	67,7	66,7	76,9	69,5	66,4	83,6	59,3	78,0	76,0	74,1
1991	76,1	82,0	83,8	77,1	68,4	67,6	76,5	71,6	66,7	85,4	59,1	77,7	75,7	75,2
1992	74,6	80,4	83,5	76,9	69,4	68,4	75,9	71,5	66,8	84,3	58,8	78,0	75,2	75,7
1993	73,7	78,7	82,6	76,5	69,2	67,5	75,4	71,4	66,7	83,9	58,9	77,8	75,1	76,0
1994	73,1	77,8	79,1	76,8	71,7	68,2	75,2	71,4	66,9	82,9	59,1	78,1	74,9	76,3
1995	73,6	78,1	79,4	77,6	72,1	70,1	74,9	71,1	66,7	82,7	59,4	78,0	74,6	76,5
1996	73,8	78,1	79,7	79,2	71,3	70,9	75,0	71,3	67,1	83,1	60,3	78,1	74,5	77,0
1997	73,2	77,4	80,5	80,4	71,4	72,1	75,2	71,6	67,3	83,0	60,8	78,5	74,8	78,0
1998	73,6	76,8	80,2	81,1	71,3		74,9	71,7	67,4	83,3	61,2	78,3	75,3	78,2
1999	74,5	77,0	80,6	80,8				71,8	67,7		61,7	78,3	75,9	78,1
Miehet – Males														
1983	82,0	86,2	87,6	87,2	82,2	77,3	87,5	82,6	78,7	93,5	80,5	84,7	84,8	88,8
1984	82,0	85,8	86,7	86,8	81,7	76,5	86,1	81,5	77,7	93,6	79,9	84,8	84,7	88,1
1985	81,8	86,1	87,4	86,7	81,2	75,8	86,3	81,2	76,9	94,5	79,1	84,7	84,9	87,6
1986	81,9	84,4	88,4	87,3	81,3	75,3	85,3	81,6	76,5	95,2	78,8	85,0	85,1	87,3
1987	81,4	84,1	88,2	87,9	81,2	79,0	85,8	81,5	75,9	95,9	78,6	85,3	85,1	86,9
1988	80,8	84,5	89,8	87,2	80,3	79,4	86,6	81,0	75,5	96,7	78,1	85,5	85,0	86,8
1989	81,8	85,1	89,5	85,9	80,0	79,6	87,1	81,2	75,4	100,0	78,1	86,0	84,8	87,0
1990	81,4	84,9	89,6	84,5	80,1	79,9	87,2	82,2	75,3	101,3	77,5	87,2	84,3	87,9
1991	79,6	84,1	88,5	82,9	80,5	80,3	86,7	81,9	75,2	102,1	76,7	86,7	83,4	88,8
1992	78,2	82,5	88,0	82,6	80,7	80,8	85,4	81,4	74,7	100,3	75,3	86,7	82,6	89,5
1993	77,4	80,7	86,9	82,0	79,5	78,7	84,4	81,0	74,3	99,4	74,7	86,2	82,4	90,2
1994	76,7	80,0	84,3	82,2	81,1	79,1	84,0	80,8	74,3	97,8	74,0	85,8	82,2	90,5
1995	77,1	80,3	85,1	82,9	81,6	80,9	83,6	80,3	73,9	97,4	73,6	85,5	81,6	90,7
1996	77,2	80,4	85,1	84,3	80,9	81,4	83,3	80,3	74,3	96,9	74,4	85,4	81,3	91,2
1997	76,6	79,6	85,7	85,4	80,7	82,1	83,2	80,4	74,4	96,6	74,6	85,7	81,5	92,1
1998	77,2	79,3	85,0	86,0	80,6		82,7	80,4	74,4	96,2	74,5	85,4	81,6	92,3
1999	77,6	79,3	85,2	85,2				80,6	74,7		74,5	85,0	82,2	92,4
Naiset – Females														
1983	72,7	77,0	74,2	65,5	49,7	40,3	57,1	52,5	55,5	55,2	33,3	61,9	60,4	57,0
1984	72,9	77,7	73,8	66,3	51,5	40,7	60,7	51,3	55,8	55,7	33,2	62,9	61,4	57,0
1985	73,7	78,3	74,5	68,0	51,0	40,9	61,4	51,9	56,0	56,3	33,4	64,0	62,8	57,1
1986	73,5	78,5	76,5	71,0	51,7	41,3	61,9	52,9	56,5	57,4	34,4	65,1	64,0	57,3
1987	72,9	79,5	76,8	72,3	53,0	48,8	63,4	53,9	57,0	59,1	37,7	66,2	65,0	57,6
1988	73,0	80,2	77,6	72,8	53,7	50,6	64,5	54,8	57,1	61,0	39,6	67,2	66,4	58,2
1989	74,2	80,8	77,3	71,2	54,3	51,0	66,0	55,5	57,4	63,2	40,2	68,4	67,0	59,2
1990	73,8	80,4	78,5	71,2	55,4	53,1	66,5	56,7	57,6	65,7	41,2	69,0	67,6	60,3
1991	72,5	79,8	78,9	71,1	56,3	54,5	66,3	61,1	58,2	68,5	41,5	68,9	68,0	61,4
1992	71,0	78,3	79,0	70,9	58,0	55,5	66,2	61,3	58,9	68,2	42,2	69,4	67,6	61,9
1993	70,0	76,6	78,3	70,8	58,7	56,0	66,3	61,5	59,1	68,4	43,0	69,5	67,7	61,8
1994	69,4	75,7	73,8	71,1	62,1	57,0	66,3	61,6	59,5	68,0	44,1	70,6	67,5	62,1
1995	70,0	75,8	73,6	72,2	62,3	59,0	66,2	61,6	59,4	67,8	45,1	70,6	67,5	62,2
1996	70,3	75,8	74,1	73,9	61,5	60,1	66,6	62,0	60,0	69,3	46,2	70,9	67,5	62,6
1997	69,6	75,0	75,2	75,3	61,9	61,8	67,1	62,6	60,1	69,4	47,1	71,4	68,0	63,7
1998	69,9	74,2	75,3	76,1	61,9		67,0	62,7	60,5	70,3	47,8	71,3	68,9	63,9
1999	71,3	74,6	75,8	76,3				62,8	60,8		48,9	71,7	69,6	63,8

Lähde – Source:
 OECD: Labour force statistics 1979 – 1999

18. Työttömyysasteet (standardisoitu) ¹⁾ eräissä OECD-maissa v. 1998–2000 (kausitasoitettut)
Unemployment rates (standardised) in certain OECD-countries in 1998–2000 (seasonally adjusted)

		1998				1999				2000			
		Neljännes – Quarter											
1998	1999	1.	2.	3.	4.	1.	2.	3.	4.	1.	2.	3.	
Suomi <i>Finland</i>	11,4	10,2	11,8	11,8	11,3	10,8	10,5	10,3	10,1	10,1	10,1	9,8	9,7
Ruotsi <i>Sweden</i>	8,3	7,2	8,7	8,6	8,2	7,8	7,6	7,2	7,1	6,8	6,5	6,0	5,7
Norja <i>Norway</i>	3,3	3,2	3,3	3,4	3,2	3,0	2,9	3,1	3,3	3,7	3,7	3,2	
Belgia <i>Belgium</i>	9,5	9,1	9,6	9,6	9,6	9,3	9,2	9,1	9,1	8,8	8,6	8,5	8,5
Alankomaat <i>Netherlands</i>	4,1	3,3	4,5	4,1	3,8	3,8	3,7	3,4	3,3	2,8	2,9	2,8	2,6
Iso-Britannia <i>United Kingdom</i>	6,3	6,1	6,4	6,3	6,3	6,3	6,3	6,1	6,0	5,9	5,8	5,5	
Saksa <i>Germany</i>	9,4	8,8	9,9	9,6	9,2	9,0	8,9	8,7	8,8	8,7	8,5	8,4	8,3
Ranska <i>France</i>	11,8	11,3	11,9	11,8	11,8	11,8	11,7	11,5	11,2	10,7	10,3	9,8	9,6
Italia <i>Italy</i>	11,8	11,3	11,8	11,9	11,9	11,8	11,6	11,4	11,2	11,1	11,0	10,6	
Portugali <i>Portugal</i>	5,2	4,5	5,9	5,0	4,9	4,9	4,7	4,7	4,5	4,2	4,3	4,4	4,2
Espanja <i>Spain</i>	18,8	15,9	19,4	19,0	18,7	18,1	16,9	15,9	15,5	15,1	15,0	14,3	13,9
Kanada <i>Canada</i>	8,3	7,6	8,6	8,3	8,2	8,1	7,9	7,8	7,6	7,0	6,8	6,7	6,9
Yhdysvallat <i>USA</i>	4,5	4,2	4,7	4,4	4,5	4,4	4,3	4,3	4,2	4,1	4,1	4,0	4,0
Japani <i>Japan</i>	4,1	4,7	3,7	4,1	4,2	4,4	4,6	4,7	4,7	4,6	4,8	4,7	4,6
Australia <i>Australia</i>	8,0	7,2	8,2	8,1	8,0	7,7	7,5	7,4	7,1	7,0	6,8	6,7	6,3
OECD yhteensä <i>OECD total</i>	7,1	6,9	7,2	7,1	7,1	7,0	6,9	6,9	6,8	6,8	6,7	6,6	6,5
EU 15	9,9	9,2	10,2	10,0	9,9	9,7	9,5	9,3	9,1	8,9	8,8	8,5	8,3

1) Eri maiden työttömyysasteet on saatettu mahdollisimman vertailukelpoisiksi. Työttömät on määritelty ILO:n suositusten mukaisesti.
The unemployment rates of different countries are calculated to the highest possible level of comparability. The unemployed are defined according to the recommendations of the International Labour Organisation (ILO).

Lähde – Source:
 OECD: Quarterly Labour Force Statistics Number 4 2000.

**TYÖVOIMATUTKIMUKSEN TOIMIALAKOODIT
(TOL-95) 1.1.1995 ALKAEN
INDUSTRIAL CLASSIFICATION IN LABOUR FORCE SURVEY
(SIC -95) BEGINNING WITH 1.1.1995**

TOL -95 koodi¹⁾

A Maatalous, riistatalous ja metsätalous

- 010 Maatalous, riistatalous ja niihin liittyvät palvelut
020 Metsätalous ja siihen liittyvät palvelut

B Kalatalous

- 050 Kalastus, kalanviljely ja niihin liittyvät palvelut

C Mineraalien kaivu

- 100 Kivi- ja ruskohiilen kaivu; turpeen nosto
110 Raakaöljyn ja luonnonkaasun tuotanto sekä siihen liittyvät palvelut
120 Uraani- ja toriummalmien louhinta
130 Metallimalmien louhinta
140 Muu mineraalien kaivu

D Teollisuus

- 151 Elintarvikkeiden valmistus (151–158)
159 Juomien valmistus
160 Tupakkatuotteiden valmistus
170 Tekstiilien valmistus
180 Vaatteiden valmistus; turkisten muokkaus
191 Nahan ja nahkatuotteiden valmistus (191–192)
193 Jalkineiden valmistus

201 Puun sahaus, höyläys ja kyllästys
202 Vanerin ja muiden puulevyjen valmistus
203 Rakennuspuusepäntuotteiden valmistus (203–205)
211 Massan, paperin ja kartongin valmistus
212 Paperi- ja kartonkituotteiden valmistus

220 Kustantaminen, painaminen sekä ääni-, kuva- ja atk-tallenteiden jäljentäminen

230 Koksen, öljytuotteiden ja ydinpolttoaineen valmistus
241 Peruskemikaalien valmistus
242 Kemiallisten tuotteiden ja tekokuitujen valmistus (242–247)

A Agriculture, hunting and forestry

- 010 Agriculture, hunting and related service activities
020 Forestry and related activities

B Fishing

- 050 Fishing, fish farms and related activities

C Mining and quarrying

- 100 Mining of coal and lignite; extraction of peat
110 Extraction of crude petroleum and natural gas; service activities incidental to oil and gas
120 Mining of uranium and thorium ores
130 Mining of metal ores
140 Other mining and quarrying

D Manufacturing

- 151 Production of meat and meat products (151–158)
159 Manufacture of beverages
160 Manufacture of tobacco products
170 Manufacture of textiles
180 Manufacture of wearing apparel; dressing and dyeing of fur
191 Tanning and dressing of leather manufacture of leather products (191–192)
193 Manufacture of footwear

201 Sawmilling and planing of wood
202 Manufacture of veneer sheets and other panels and boards
203 Manufacture of builders' carpentry and joinery (203–205)
211 Manufacture of pulp paper and paperboard
212 Manufacture of articles of paper and paperboard

220 Publishing, printing and reproduction of recorded media

230 Manufacture of coke, refined petroleum products and nuclear fuel
241 Manufacture of basic chemicals
242 Manufacture of chemical products and man-made fibres (242–247)

1) 0-loppuiset koodit ovat TOL-95 2-numerotason koodeja. Sulkeissa olevat koodit on yhdistetty yhdeksi luokaksi.

251	Kumituotteiden valmistus	251	Manufacture of rubber products
252	Muovituotteiden valmistus	252	Manufacture of plastic products
260	Ei-metallisten mineraalituott. valmistus (lasi-, savi- ja kivituuotteiden yms. valm.)	260	Manufacture of other non-metallic mineral products (glass, ceramic, stone etc. products)
270	Perusmetallien valmistus	270	Manufacture of basic metals
280	Metallituotteiden valmistus poislukien koneet ja laitteet	280	Manufacture of fabricated metal products, except machinery and equipment
290	Koneiden ja laitteiden valmistus	290	Manufacture of machinery and equipment n.e.c.
300	Konttori- ja tietokoneiden valmistus	300	Manufacture of office machinery and computers
310	Muu sähkökoneiden ja -laitteiden valmistus	310	Manufacture of electrical machinery and apparatus n.e.c.
320	Radio-, televisio- ja tietoliikennevälineiden valmistus	320	Manufacture of radio, television and communication equipment and apparatus
330	Lääkintäkojeiden, hienomekaanisten kojeiden ja optisten instrumenttien sekä kellojen valmistus	330	Manufacture of medical, precision and optical instruments, watches and clocks
340	Autojen ja perävaunujen valmistus	340	Manufacture of motor vehicles, trailers and semi-trailers
351	Laivojen ja veneiden valmistus ja korjaus	351	Building and repairing of ships and boats
352	Muiden kulkuneuvojen valmistus (352–355)	352	Manufacture of other transport equipment (352–355)
361	Huonekalujen valmistus	361	Manufacture of furniture
362	Muu valmistus (362–366)	362	Other manufacturing (362–366)
370	Kierrätys	370	Recycling
E	Sähkö-, kaasu- ja vesihuolto	E	Electricity, gas and water supply
400	Sähkö-, kaasu- ja lämpöhuolto	400	Electricity, gas, steam and hot water supply
410	Veden puhdistus ja jakelu	410	Collection, purification and distribution of water
F	Rakentaminen	F	Construction
451	Maa- ja vesirakentaminen (451, 45219, 4523, 4524)	451	Site preparation, construction of highways, roads, and airfields earth moving and water projects, (451, 45219, 4523, 4524)
452	Talonrakentaminen (45211, 4522)	452	Construction of buildings and civil engineering erection of roof covering and frames (45211, 4522)
453	Rakennusasennus, viimeistely (4525, 453, 454)	453	Building installation and completion (4525, 453, 454)
455	Rakennuskoneiden vuokraus käyttäjiineen	455	Renting of construction or demolition equipment with operator
G	Tukku- ja vähittäiskauppa; moottoriajoneuvojen sekä henkilökohtaisten esineiden ja kotitalousesineiden korjaus	G	Wholesale and retail trade; repair of motor vehicles, motorcycles and personal and household goods
501	Moottoriajoneuvojen kauppa (501, 503, 504)	501	Sale of motor vehicles (501, 503, 504)
502	Moottoriajoneuvojen huolto ja korjaus	502	Maintenance and repair of motor vehicles
505	Polttoaineiden vähittäiskauppa	505	Retail sale of automotive fuel
510	Agentuuritoiminta ja tukkukauppa poislukien moottoriajoneuvojen kauppa	510	Wholesale trade and commission trade, except of motor vehicles
521	Vähittäiskauppa (521-526)	521	Retail trade, except of motor vehicles (521-526)
527	Henkilökohtaisten esineiden ja kotitalousesineiden korjaus	527	Repair of personal and household goods

H Majoitus- ja ravitsemistoiminta

- 551 Hotellit, muu majoitustoiminta (551–552)
553 Ravintolat, kahvilat, baarit, ruokakioskit, ateriapalvelu (553–555)

I Kuljetus, varastointi ja tietoliikenne

- 601 Rautatieliikenne
602 Muu maaliikenne (602–603)
610 Vesiliikenne
620 Ilmaliikenne
630 Liikennettä palveleva toiminta ja matkatoimistot
641 Posti- ja kuriiritoiminta
642 Teleliikenne

J Rahoitustoiminta

- 650 Rahoituksen välitys poislukien vakuutus
660 Vakuutustoiminta poislukien pakollinen sosiaalivakuutus
670 Rahoitusta palveleva toiminta

K Kiinteistö-, vuokraus- ja tutkimuspalvelut; liike-elämän palvelut

- 700 Kiinteistöalan palvelut
710 Kulkuneuvojen, koneiden ja laitteiden vuokraus ilman käyttäjää sekä kotitaloustavaroiden vuokraus
720 Tietojenkäsittelypalvelu
730 Tutkimus ja kehittäminen
741 Lainopillinen ja taloudellinen konsultointi; hallintayhtiöt
742 Tekninen palvelu, -testaus ja analysointi (742–743)
744 Mainospalvelu
745 Työnvälitys ja henkilöstön hankinta
746 Etsivä-, vartionti- ja turvallisuuspalvelu
747 Siivous
748 Muut palvelut liike-elämälle

L Julkinen hallinto ja maanpuolustus; pakollinen sosiaalivakuutus

- 751 Julkishallinto
752 Ulkoasiain hallinto, maanpuolustus ja järjestystoimi
753 Pakollinen sosiaalivakuutustoiminta

M Koulutus

- 801 Peruskoulu, lukio ja ammatillinen koulutus (801-802)
803 Korkeakoulut (myös hyväksytyt ammattikorkeakoulut)
804 Muu koulutus

H Hotels and restaurants

- 551 Hotels, camping sites and other provision of short-stay accommodation (551–552)
553 Restaurants, bars, canteens and catering (553–555)

I Transport, storage and communication

- 601 Transport via railways
602 Other land transport (602–603)
610 Water transport
620 Air transport
630 Supporting and auxiliary transport activities; activities of travel agencies
641 Post and courier activities
642 Telecommunications

J Financial intermediation

- 650 Financial intermediation, except insurance and pension funding
660 Insurance and pension funding, except compulsory social security
670 Activities auxiliary to financial intermediation

K Real estate, renting and business activities

- 700 Real estate activities
710 Renting of machinery and equipment without operator and of personal and household goods
720 Computer and related activities
730 Research and development
741 Legal, accounting, book-keeping and auditing activities; business and management consultancy; holdings
742 Architectural and engineering activities and related technical consultancy and testing (742–743)
744 Advertising
745 Labour recruitment and provision of personnel
746 Investigation and security activities
747 Industrial cleaning
748 Miscellaneous business activities n.e.c.

L Public administration and defence; compulsory social security

- 751 Public administration
752 Foreign affairs, defence activities, public security
753 Compulsory social security activities

M Education

- 801 Primary and secondary education (801-802)
803 Higher education
804 Adult and other education

N Terveysthuolto- ja sosiaalipalvelut
851 Terveysthuoltopalvelut
852 Eläinlääkintäpalvelut
853 Lasten päivähoito (osa siirretty 854:ksi) (85321)
854* Muu sosiaalipalvelu (uusi luokka) (8531, 85322–85329)

O Muut yhteiskunnalliset ja henkilökohtaiset palvelut
900 Ympäristöhuolto
911 Työmarkkinajärjestöt, elinkeinoelämän järjestöt (911-912)
913 Uskonnolliset järjestöt (osa siirretty 914:ksi) (9131)
914* Muut järjestöt, puolueet (uusi luokka) (9132–9133)
920 Virkistys-, kulttuuri- ja urheilutoiminta

931* Pesulat (uusi luokka) (9301)
932* Muut palvelut (uusi luokka) (9302–9305)

P Työnantajakotitaloudet

950 Työnantajakotitaloudet

Q Kansainväliset järjestöt ja ulkomaiset edustustot

970 Kansainväliset järjestöt ja ulkomaiset edustustot

X Toimiala tuntematon

999 Toimiala tuntematon

N Health and social work
851 Human health activities
852 Veterinary activities
853 Social work activities: children's day care (85321)
854 Other social work activities (8531, 85322–85329)

O Other community, social and personal service activities
900 Sewage and refuse disposal, sanitation and similar activities
911 Activities of employers and professionals organizations and activities of trade unions (911–912)
913 Activities of religious organizations (9131)
914* Activities of political and other organizations (9132–9133)
920 Recreational, cultural and sporting activities

931* Washing and drycleaning of textile and fur products (9301)
932* Other service activities (9302-9305)

P Private households with employed persons

950 Private households with employed persons

Q Extra-territorial organizations and bodies

970 Extra-territorial organizations and bodies

X Industry unknown

999 Industry unknown

*) Kokonaan uusi luokka

TIETOA TYÖELÄMÄSTÄ

Työvoimatilasto 2000, vuosikatsaus, 100,-

Työvoimatilasto 1999, vuositilastotietoja sekä aikasarjoja vuosilta 1990–1999 (uudet määritelmät), 170,-

Tilastokeskuksen työvoimatilastoinnin muutokset 1997–1998.

Uuden tilastointitavan mukaisia aikasarjoja (kuukausi ja neljännesvuosi) vuodesta 1989, 120,-

Työvoimatilasto, vuosiaikasarjoja 1989–1998 (uudet määritelmät), sähköposti tai levyke

Työvoimatilasto, vuosiaikasarjoja 1970–1996 (vanhat määritelmät), sähköposti tai levyke

Työ, aika ja elämänvaiheet, Suomen EU-työvoimatutkimus 1995–97, 200,-

Työvoiman koulutus ja ammatit, aikasarjoja vuosilta 1990–1999, 150,-

Tehokas, tehokkaampi, uupunut, Työolotutkimuksen tuloksia 1977–1997, 120,-
(Sama englanninkielisenä, 120,-)

Työtapaturnat 1998, 150,-

Työvoimatilasto, kuukausi- ja neljännesvuositilastot, (12 julkaisua), 550,-

Työvoimatilasto, aluetaulukot, (tilauksesta)

Finns in working life 1999, (Taskutilasto), 80,-

Suomalaiset työssä 1999, (Taskutilasto), 80,-

Työolotutkimus, Tasa-arvo työoloissa, julkaisu (222 s.), 150,-
(Sama englanninkielisenä, 150,-)

Työolotutkimus, Naiset Suomen työmarkkinoilla 1990-luvulla, 150,-

Työolotutkimus, Jaksaa ja joutaa. Artikkeleita työolotutkimuksesta, 170,-

Työolotutkimus, Pätkätyöt Suomessa 1990-luvulla, 150,-

Tilaukset:

Tilastokeskus

Julkaisujen myynti

00022 Tilastokeskus

Puhelin (09) 1734 2011

Telekopio (09) 1734 2474

Sähköposti: Tilastomyynti@tilastokeskus.fi

SVT Suomen virallinen tilasto
Finlands officiella statistik
Official Statistics of Finland

Työmarkkinat 2001:6
Arbetsmarknaden
Labour Market

Lisätietoja – Inquiries:

Hannu Siitonen (90) 1734 3225

Tapio Oksanen (90) 1734 3228

Olga Kambur (90) 1734 3565