

# MAA- JA VESIRAKENTAMINEN JA SUHDANTEET

Numero 3/2003

Rakentaminen 2003:22

Lisätietoja: Anja Räisänen  
Vastaava tilastojohtaja: Ilkka Hyppönen

# MAA- JA VESIRAKENTAMINEN JA SUHDANTEET

## **Lukijalle**

Julkaisu sisältää tuoreimmat maa- ja vesirakentamisen tilastot yhteen koottuina.

Julkaisu ilmestyy Rakentaminen sarjassa.

## **Lisätietoja:**

Anja Räisänen (09) 17 341 tai ko. sivun alalaidassa mainittu henkilö.

Vuosikertahinta 54 euroa. Ilmestyy neljä kertaa vuodessa.

© 2003 Tilastokeskus

Julkaisun tiedot vapaasti lainattavissa. Lainattaessa mainittava ko. tiedon kohdalla ilmoitettu lähde.

ISSN 0784-8390/Rakentaminen  
ISSN 1456-8152/Maa- ja vesirakentaminen ja suhdanteet

Rakentaminen 2003:22  
Byggandet  
Construction

SVT  
Suomen virallinen tilasto  
Finlands officiella statistik  
Official Statistics of Finland

sähköposti:  
rakennus.suhdanne@tilastokeskus.fi

<u>Katsaus</u>	3
<u>Maa- ja vesirakentamisen volyyymi-indeksi</u>	4
<u>Maa- ja vesirakennusalan yritysten liikevaihto ja palkkasummaindeksi</u>	5
<u>Maarakennuskustannusindeksi – Maarakennusalan konekustannusindeksi</u>	6
<u>Rakennuskustannusindeksi – Kuorma-autoliikenteen kustannusindeksi</u>	7
<u>Maa- ja vesirakennusalan työllisyys</u>	8
<u>Maa-aineksen kuljetus – Soran ja hiekan otto</u>	9
<u>Maa- ja vesirakennusyritysten tilinpäätöstilasto 2001</u>	10
<u>Talonrakentaminen</u>	11
<u>Liikenneinfrastruktuuri-investoinnit</u>	12
<u>Energia-, vesi- ja liikenneverkkoinvestoinnit</u>	13
<u>Maa- ja vesirakennusalan aloittaneet ja lopettaneet yritykset</u>	14
<u>Ehdotus vuoden 2004 talousarvioksi</u>	15

Julkaisussa käytetty **muutos%** on laskettu edellisen vuoden vastaavasta ajankohdasta tai -jaksosta.

**Työpäiväkorjauksella** eliminoidaan kalenterista johtuvat vaihtelut.

**Kausivaihtelulla** tarkoitetaan niitä vuoden sisällä tapahtuvia systemaattisia, ei välttämättä säännöllisiä, heilahteluja taloudellisissa aikasarjoissa, jotka on usein aiheuttanut jokin ei-taloudellinen ilmiö.

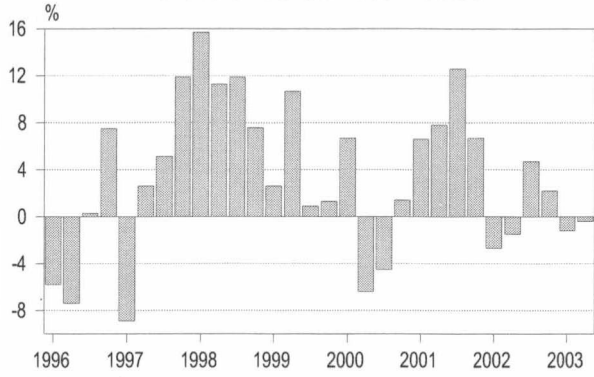
**Trendi** kuvaa sarjan pitkän ajan suhdannevaihtelua.

Tämän julkaisun trendikuviot on tuotettu X11-ARIMA -kausitasoitusmenetelmällä.

Se on laskennallinen menetelmä, jonka avulla pyritään poistamaan alkuperäisistä sarjoista säännöllisenä toistuva vuodenajoista johtuva vaihtelu. X11-ARIMA perustuu pitkälle kehitettyyn liukuvien keskiarvojen menetelmään.

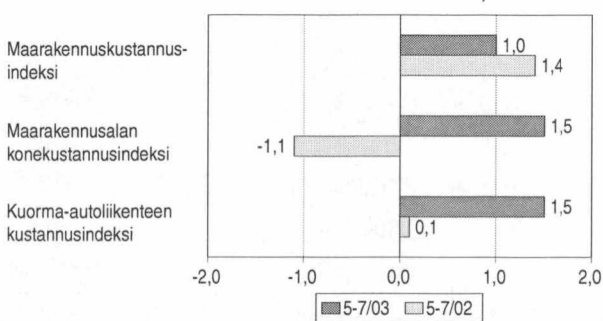
# KATSAUS

Maa- ja vesirakentamisen volyyymi-indeksi 2000=100  
Kokonaisindeksin vuosimuutos



## Volyymin muutos

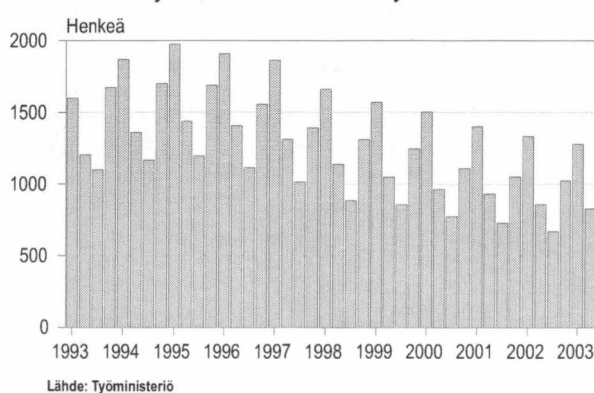
Kustannusindeksien vuosimuutokset\*, %



\* Indeksien kolmen viimeisimmän kuukauden keskiarvon muutos edellisen vuoden vastaavan ajanjakson keskiarvon muutoksesta. Kolmen kuukauden keskiarvo tasaa satunnaisvaihtelua.

## Kustannusten muutokset

Maa- ja vesirakennusalan työttömät



Lähde: Työministeriö

## Työttömät

MAA- JA VESIRAKENTAMISEN VOLYYMI oli lähes prosentin pienempi tammi-kesäkuussa 2003 kuin edellisen vuoden vastaavana ajanjaksona. Vuoden 2002 ensimmäisellä vuosipuoliskolla maa- ja vesirakentamisen määrä väheni vajaan 2 prosenttia verrattuna sitä edeltävän vuoden vastaavaan ajanjaksoon.

Vuoden 2003 toisella vuosineljänneksellä maa- ja vesirakentamisen volyymi oli 0,4 prosenttia pienempi kuin vuotta aiemmin huhti-kesäkuussa. Vuotta aiemmin volyymi pieni 1,4 prosenttia vuoden 2001 vastaavasta ajankohdasta.

MAA- JA VESIRAKENNUSALAN YRITYSTEN KOTIMAAN LIIKEVAIHTO oli kesäkuussa 2003 päättyneellä kolmen kuukauden ajanjaksolla lähes samalla tasolla kuin vuotta aiemmin ja palkkasumma 2 prosenttia suurempi kuin vuotta aiemmin. Myös vuoden 2002 vastaavana ajanjaksona liikevaihto pysyi ennallaan, mutta palkkasumma kasvoi lähes 3 prosenttia edellisvuotisesta.

Tammi-kesäkuussa toimialan kotimaan liikevaihto kasvoi reilun prosentin vuotta aiemmasta. Vuoden 2002 alkuvuoden muutos oli 0,5 prosenttia kasvua verrattuna vuoden 2001 alkuvuoteen. Palkkasumman kasvu kiihtyi tammi-kesäkuussa 4 prosenttiin viime vuoden noin 2,5 prosentista.

MAARAKENNUSKUSTANNUSINDEKSIN nousuvauhti hidastui reiluun 1 prosenttiin kesäkuussa päättyneellä kolmen kuukauden jaksolla verrattuna alkuvuoden lähes 4 prosentin kustannusten kasvuvauhtiin. Vuotta aiemmin kustannukset nousivat samana ajankohtana 1,5 prosenttia. Erityisesti päällystysten kustannukset ovat laskeneet alkuvuoden kustannusnousun jälkeen.

KUORMA-AUTOKULJETUSTEN kustannukset ovat nousseet kuorma-autoliikenteen kustannusindeksin mukaan alkuvuonna 2,7 prosenttia verrattuna edellisvuoden tammi-kesäkuuhun. Rakennuskustannusindeksin mukaan maa-aineksen hinta on samassa ajassa noussut reilut 5 prosenttia.

Huhti-kesäkuussa 2003 MAA- JA VESIRAKENNUSALAN TYÖLLISTEN määrä oli 33 900. Työllisten määrä oli peräti 14,5 prosenttia suurempi kuin vuotta aiemmin huhti-kesäkuussa.

Huhti-kesäkuussa 2003 TYÖTTÖMIÄ oli 829 henkilöä, mikä on 3,5 prosenttia vähemmän kuin vuoden 2002 vastaavalla ajanjaksolla. Maa- ja vesirakennusalan työttömien määrä edellisen vuoden vastaavaan ajan jaksoon verrattuna on jatkanut yhtäjaksoista laskua vuoden 1995 joulukuusta alkaen.

Jukka Oikarinen

# MAA- JA VESIRAKENTAMISEN VOLYYMI-INDEKSI

## MAA- JA VESIRAKENTAMISEN VOLYYMI-INDEKSI 2000=100

	I	II	III	IV	Koko vuosi
1995	57,3	87,3	107,3	90,3	85,6
1996	54,0	80,8	107,6	97,1	84,9
1997	49,2	82,9	113,1	108,7	88,5
1998	56,9	92,3	126,6	117,0	98,2
1999	58,4	102,2	127,7	118,5	101,7
2000	62,3	95,7	121,9	120,1	100,0
2001	66,4	103,2	137,3	128,2	108,8
2002	64,6	101,7	143,7	131,0	110,3
2003	63,8	101,3			

Maa- ja vesirakentamisen volyyymi-indeksi mittaa alan tuotannon määrän kehitystä. Indeksii kuvaa tuotannon määrän suhteellista muutosta verrattuna perusvuoden tuotannon keskiarvoon. Tämän hetkisen maa- ja vesirakentamisen volyyymi-indeksin perusvuosi on 2000. Indeksisarja alkaa vuodesta 1995.

Indeksi julkaistaan neljännesvuosittain. Alkuperäisen indeksi-sarjan lisäksi lasketaan kausitasoitettu sarja sekä trendisarja.

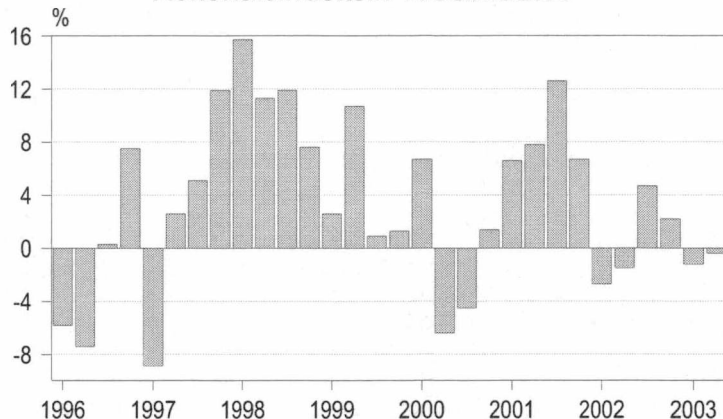
Indeksin laskennassa käytetään verohallinnon yritys-kohtaista arvonlisäveron maksu- ja ilmoitusmenettelyn valvonta-aineistoa sekä Tilastokeskuksen suuryritystiedustelun tietoja. Havaintoyksikkönä on yritys tai toimialayksikkö. Lisäksi laskennassa käytetään Tilastokeskuksen maarakennuskustannusindeksiä.

Indeksin laskennassa on käytetty toimialaluokitusta TOL95 vuoden 2001 loppuun. Vuoden 2002 alusta on käytetty toimialaluokitusta TOL2002.

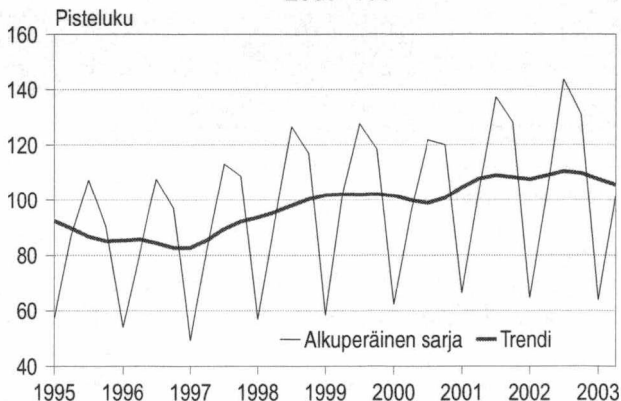
Indeksin laskenta perustuu ns. muutosestimointiin. Laskennan perustana on yritys-kohtaiset tiedot alihankinnoista puhdistetusta kotimaan liikevaihdosta. Laskennasta poistetaan yritykset, joiden kehitys poikkeaa huomattavasti toimialan yleisestä kehityksestä. Mukaan laskentaan otetaan ne yritykset, joille löytyy tieto tarkasteltavalta ajanjaksolta ja edellisen vuoden vastaavalta ajanjaksolta.

Laskennassa mukana olevien yritysten perusteella lasketaan toimialan vuosimuutosprosentti. Indeksisarjaa jatketaan tämän muutoksen avulla. Näin saadusta indeksisarjasta poistetaan hintojen muutoksen vaikutus deflatoimalla se maarakennuskustannusindeksillä.

## Maa- ja vesirakentamisen volyyymi-indeksi 2000=100 Kokonaisindeksin vuosimuutos



## Maa- ja vesirakentamisen volyyymi-indeksi 2000=100



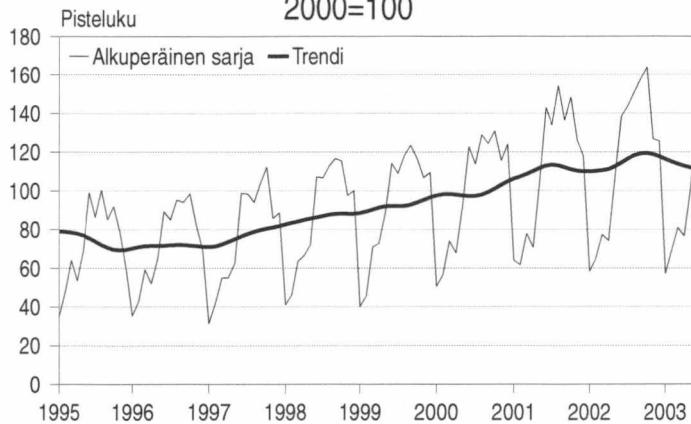
Rakentamisen neljännesvuosittaiset volyyymi-indeksit julkaistaan Tilastokeskuksen Internet-sivuilla osoitteessa: [www.tilastokeskus.fi/tk/ys/maavesi.html](http://www.tilastokeskus.fi/tk/ys/maavesi.html), jossa ne löytyvät myös Excel-taulukoina.

Indeksin perusvuosi on vaihtunut.

Lähde: Tilastokeskus, Rakentamisen suhdanteet  
Tiedustelut: Kaj Isaksson (09) 17 341

# MAA- JA VESIRAKENNUSYRITYSTEN LIIKEVAIHTO- JA PALKKASUMMAINDEKSIT

Maa- ja vesirakennusyritysten liikevaihtoindeksi  
2000=100



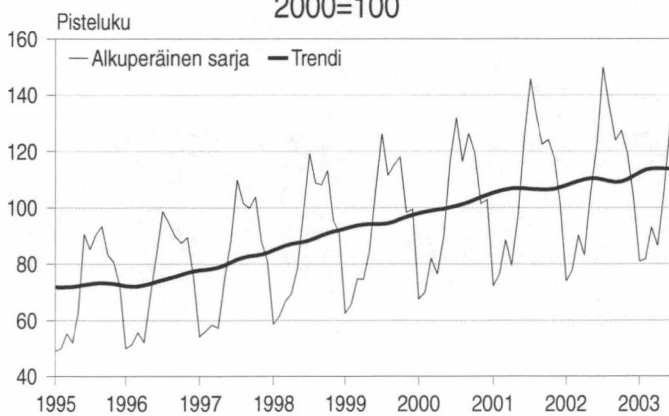
LIIKEVAIHTOINDEKSI 2000=100

	2002	muutos% <sup>1)</sup>	2003	muutos% <sup>1)</sup>
tammi	58,2	-0,5	57,2	2,5
helmi	64,8	-3,5	69,4	4,7
maalisk	77,2	-1,6	80,8	3,6
huhti	74,2	2,9	76,5	4,9
touko	105,9	1,7	101,6	0,6
kesä	138,4	0,2	139,5	-0,3
heinä	143,8	1,9		
elo	150,7	0,5		
syys	157,8	6,7		
loka	164,0	7,8		
marras	126,7	9,3		
joulu	125,5	6,2		
<b>Koko vuosi</b>	<b>115,6</b>	<b>3,7</b>		

Tarkasteltava muuttuja on kotimaan liikevaihto, joka muodostuu kotimaan arvonlisäveronalaisesta myynnistä.

Huom. Indeksien perusvuosi vaihtunut.

Maa- ja vesirakennusyritysten palkkasummaindeksi  
2000=100



PALKKASUMMAINDEKSI 2000=100

	2002	muutos% <sup>1)</sup>	2003	muutos% <sup>1)</sup>
tammi	73,9	5,9	80,9	3,7
helmi	77,8	0,7	81,7	5,0
maalisk	90,2	2,1	93,0	5,7
huhti	83,1	2,8	86,4	4,0
touko	104,8	4,9	104,8	2,2
kesä	122,6	2,8	127,7	2,7
heinä	149,9	2,5	153,6	2,3
elo	136,0	1,3		
syys	123,8	2,3		
loka	127,3	2,2		
marras	119,3	1,8		
joulu	103,2	2,0		
<b>Koko vuosi</b>	<b>109,3</b>	<b>2,3</b>		

Tarkasteltava muuttuja on ennakonpidätyksen alaiset palkat, joiden perusteella maksetaan työnantajan sosiaaliturvamaksua.

<sup>1)</sup> Muutos on kolmen viimeisimmän kuukauden keskiarvon muutos edellisen vuoden vastaavasta ajankohdasta.

Indeksien laskennassa käytetään verohallinnon aineistoja, joita Tilastokeskus itse täydentää.

Molempien indeksien sarjat löytyvät Excel-taulukoina myös Tilastokeskuksen Internet-sivuilta osoitteesta: [www.tilastokeskus.fi/suhdanteet/bt](http://www.tilastokeskus.fi/suhdanteet/bt)

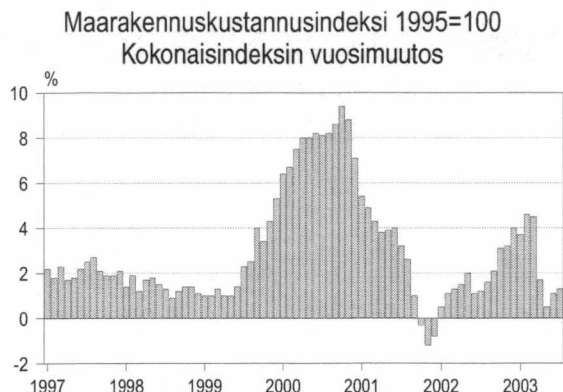
Lähde: Tilastokeskus, Liiketoiminnan kuukausikuvaajat  
Tiedustelut: Anja Räisänen (09) 17 341

# MAARAKENNUSKUSTANNUSINDEKSI

## MAARAKENNUSKUSTANNUSINDEKSI 1995=100

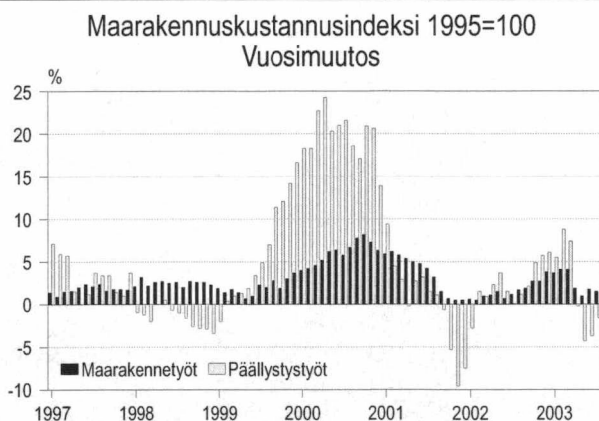
### Kokonaisindeksi

	2002	2003
tammi	118,2	122,6
helmi	118,5	123,9
maalis	119,0	124,3
huhti	119,2	121,3
touko	120,0	120,7
kesä	119,7	121,0
heinä	119,7	121,2
elo	119,8	
syys	121,0	
loka	121,5	
marras	120,8	
joulu	121,2	
<b>Koko vuosi</b>	<b>119,9</b>	



## MAARAKENNUSKUSTANNUSINDEKSI 1995=100

	Maarakennetyöt		Päälystystyöt	
	2002	2003	2002	2003
tammi	117,3	121,6	131,1	138,2
helmi	117,5	122,3	132,1	143,7
maalis	118,1	123,0	133,5	143,5
huhti	118,7	121,0	132,5	132,3
touko	119,4	120,6	134,8	129,0
kesä	118,9	121,0	134,1	129,1
heinä	119,2	121,0	132,3	130,2
elo	119,4		132,7	
syys	120,2		134,9	
loka	120,3		137,4	
marras	119,8		135,2	
joulu	120,2		136,0	
<b>Koko vuosi</b>	<b>119,1</b>		<b>133,9</b>	



Lähde: Tilastokeskus, Maarakennuskustannusindeksi  
Tiedustelut: Anja Lindqvist (09) 17 341

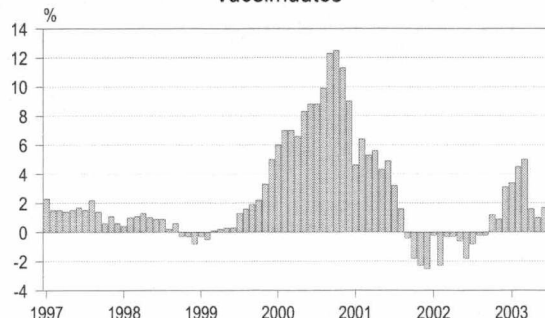
# MAARAKENNUSALAN KONEKUSTANNUSINDEKSI

## MAARAKENNUSALAN KONEKUSTANNUSINDEKSI 1995=100

### Kokonaisindeksi

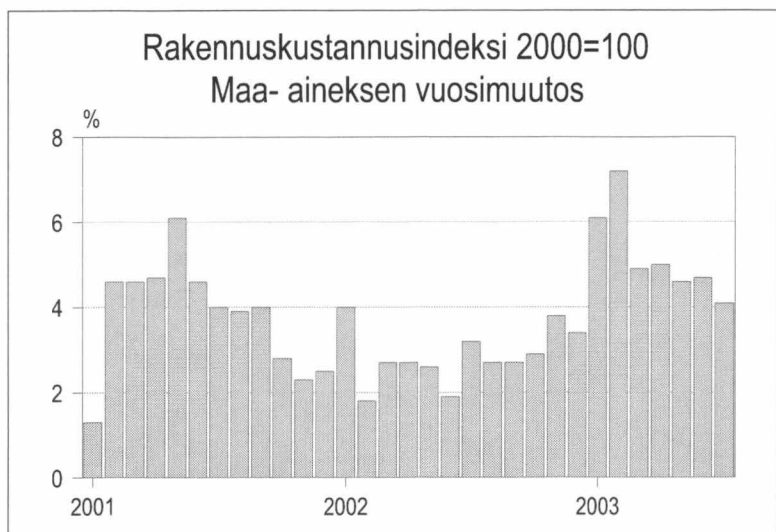
	2002	2003
tammi	114,4	118,3
helmi	114,6	119,8
maalis	116,4	122,2
huhti	116,5	118,4
touko	116,5	117,6
kesä	115,8	117,8
heinä	116,0	118,2
elo	116,3	
syys	117,1	
loka	117,4	
marras	116,1	
joulu	117,0	
<b>Koko vuosi</b>	<b>116,2</b>	

## Maarakennusalan konekustannusindeksi 1995=100 Vuosimuutos



Lähde: Tilastokeskus, Maarakennusalan ja metsäalan konekustannusindeksi  
Tiedustelut: Tuula Turunen (09) 17 341

# RAKENNUSKUSTANNUSINDEKSI



Lähde: Tilastokeskus, Rakennuskustannusindeksi

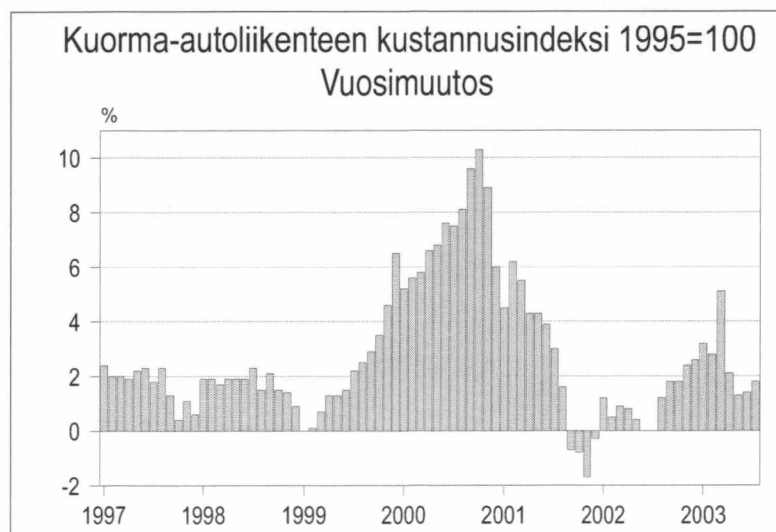
Tiedustelut: Sinikka Kanerva (09) 17 341

## RAKENNUSKUSTANNUSINDEKSI 2000=100

### Maa-aines

	2002	2003
tammi	105,8	112,3
helmi	105,3	112,9
maalis	106,6	111,8
huhti	106,8	112,1
touko	106,7	111,6
kesä	106,4	111,4
heinä	107,3	111,7
elo	107,0	
syys	107,2	
loka	107,1	
marras	107,3	
joulu	107,1	
<b>Koko vuosi</b>	<b>106,7</b>	

# KUORMA-AUTOLIIKENTEN KUSTANNUSINDEKSI



Lähde: Tilastokeskus, Kuorma-autoliikenteen kustannusindeksi

Tiedustelut: Tuula Turunen (09) 17 341

## KUORMA-AUTOLIIKENTEN KUSTANNUSINDEKSI 1995=100

	2002	2003
tammi	117,7	121,5
helmi	118,9	122,3
maalis	119,3	125,4
huhti	119,6	122,1
touko	119,3	120,9
kesä	119,2	120,9
heinä	118,9	121,1
elo	119,5	
syys	120,0	
loka	121,1	
marras	120,3	
joulu	120,8	
<b>Koko vuosi</b>	<b>119,6</b>	

# MAA- JA VESIRAKENNUSALAN TYÖLLISYYS

## MAA- JA VESIRAKENNUSALAN TYÖLLISET

Vuosi/neljännes		1000 henkeä	muutos%
2001	I	24	8
	II	28	-2
	III	36	19
	IV	31	19
Koko vuoden ka.		30	11
2002	I	24	0
	II	30	5
	III	34	-4
	IV	34	8
Koko vuoden ka.		31	2
2003	I	28	16
	II	34	15

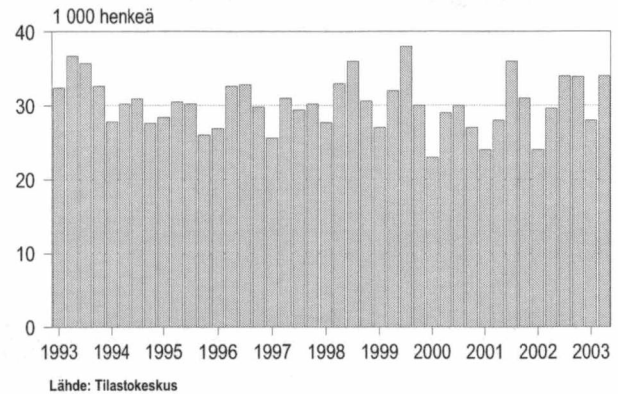
## MAA- JA VESIRAKENNUSALAN TYÖTTÖMÄT

Vuosi/neljännes		henkeä	muutos%
2001	I	1 401	-7
	II	932	-3
	III	730	-6
	IV	1 052	-5
Koko vuoden ka.		1 029	-5
2002	I	1 333	-5
	II	859	-8
	III	670	-8
	IV	1 024	-3
Koko vuoden ka.		972	-6
2003	I	1 280	-4
	II	829	-4

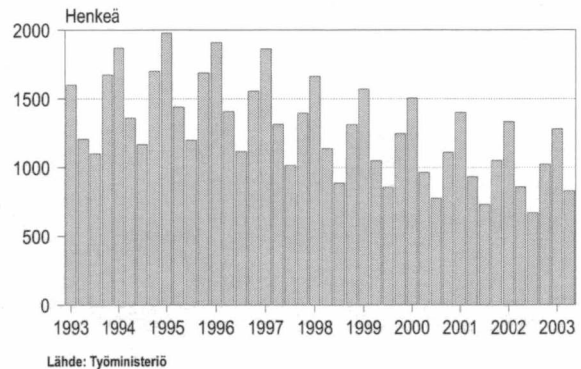
## MAA- JA VESIRAKENNUSALAN AVOIMET TYÖPAIKAT, lukumäärä

	2001	2002	2003
tammi	13	12	21
helmi	12	24	42
maalisk.	29	37	49
huhti	32	32	44
touko	44	55	48
kesä	16	30	56
heinä	39	35	40
elo	16	65	
syys	21	38	
loka	20	13	
marras	5	10	
joulu	2	12	

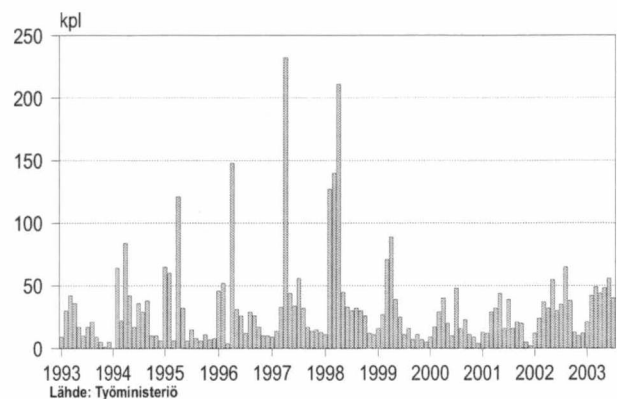
## Maa- ja vesirakennusalan työlliset



## Maa- ja vesirakennusalan työttömät

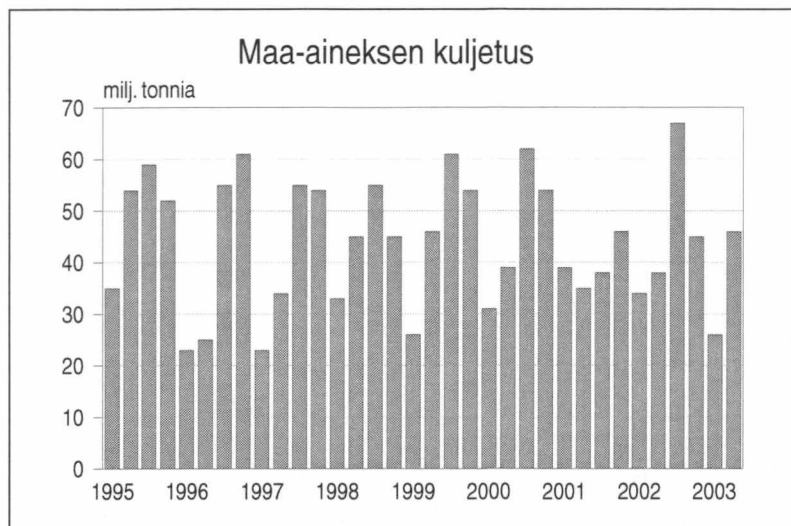


## Maa- ja vesirakennusalan avoimet työpaikat



Lähde: Tilastokeskus, Työvoimatutkimus, Työministeriö  
Tiedustelut: Tilastokeskus, Kalle Sinivuori (09) 17 341,  
Työministeriö, Työväilytilasto (09) 18 561

# MAA-AINEKSEN KULJETUS



Lähde: Tilastokeskus, Tieliikenteen tavarankuljetustilasto  
Tiedustelut: Sami Lahtinen (09) 17 341

## MAA-AINEKSEN KULJETUS

Vuosi/nelj.	Tavaramäärä, milj. tonnia				
	I	II	III	IV	I-IV
1995	35	54	59	52	200
1996	23	25	55	61	164
1997	23	34	55	54	166
1998	33	45	55	45	177
1999	26	46	61	54	187
2000	31	39	62	54	186
2001	39	35	38	46	158
2002	34	38	67	45	184
2003	26				

# SORAN JA HIEKAN OTTO



Lähde: Tilastokeskus, Teollisuuden suhdanteet  
Tiedustelut: Aki Savolainen (09) 17 341

## TEOLLISUUSTUOTANNON VOLYYMI-INDEKSI 2000=100

	Sorran ja hiekan otto			
	2002	muutos%	2003	muutos%
tammi	88,2	-8	89,5	1
helmi	60,3	1	81,5	35
maalisk.	42,2	-26	55,2	31
huhti	84,5	-20	90,8	7
touko	86,4	-30	108,4	25
kesä	102,9	-16	114,4	11
heinä	94,1	-27	111,3	18
elo	128,4	6		
syys	113,2	22		
loka	155,5	17		
marras	176,0	2		
joulu	69,4	12		
<b>Koko vuosi</b>	<b>100,1</b>	<b>-6</b>		

# MAA- JA VESIRAKENNUSYRITYSTEN TILINPÄÄTÖSTILASTO 2001

## TUNNUSLUKUJA

<b>Yritysten lukumäärä</b>	5 389	<b>Kannattavuus</b>	
<b>Liiketoiminnan laajuus</b>		Käyttökate-%	13,3
Liiketoiminnan tuotot yhteensä, 1000 euroa	3 696 614	Rahoitustulos-%	11,3
Jalostusarvo, 1000 euroa	1 419 887	Nettotulos-%	6,0
Henkilöstön lkm	29 061	Kokonaistulos-%	6,0
Aineelliset nettoinvestoinnit, 1000 euroa	194 654	Sijoitetun pääoman tuotto-%	21,6
<b>Tehokkuus</b>		<b>Rahoitus</b>	
Liikevaihto / henkilöstö, 1000 euroa	127	Omavaraisuusaste, %	40,8
Jalostusarvo / henkilöstökulut	1,53	Kokonaisvelat/liikevaihto, %	35,2
		Quick ratio	1,1

## TULOSLASKELMA

	1 000 €		1 000 €
<b>TULOKSEN MUODOSTUMINEN</b>		<b>Liiketulos</b>	291 862
<b>Liikevaihto</b>	3 681 653	Rahoitustuotot	35 703
Liiketoiminnan muut tuotot (pl. käyttöom. myyntivoitot)	14 975	Rahoituskulut	-57 849
<b>Liiketoiminnan tuotot yhteensä</b>	3 696 614	Tuloverot	-48 018
Aine- ja tarvikkeikäyttö	-874 708	Muut välittömät verot	-1 876
Ulkopuoliset palvelut	-893 025	<b>Nettotulos</b>	220 070
Henkilöstökulut	-930 130	Satunnaiset tuotot	17 870
Liiketoiminnan muut kulut	-526 512	Satunnaiset kulut	-34 786
Valmisteverastojen lisäys/vähennys, +/-	17 387	Käyttöomaisuuden myyntivoitot	18 330
<b>Käyttökate</b>	489 855	<b>Kokonaistulos</b>	221 463
Suunnitelman mukaiset poistot	-197 638	Poistoeron lisäys/vähennys, +/-	-1 108
Pysyvien vastaavien arvonalentumiset	-421	Vapaaehtoisten varausten lisäys/vähennys, +/-	-456
Vaihtuvien vastaavien arvonalentumiset	-13	<b>Tilikauden tulos</b>	219 897
		Rahoitustulos	418 059
		Saadut konserniavustukset	10 577
		Maksetut konserniavustukset	32 273

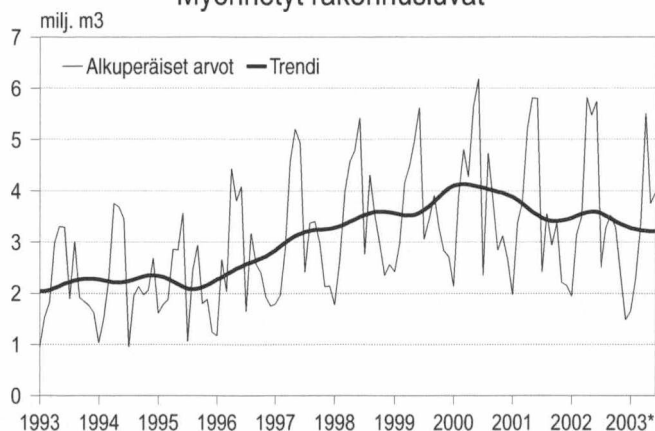
## TASEET

	1 000 €		1 000 €
<b>VASTAAVAA</b>		<b>Korollinen vieras pääoma</b>	622 528
Aineettomat hyödykkeet	49 064	Päätetty / ehdotettu osingonjako	54 985
Aineelliset hyödykkeet	837 050		
Sijoitukset	274 909	<b>KÄYTTÖOMAISUUDEN MUUTOKSET</b>	
Vaihto-omaisuus	257 409	Aineettomien hyödykkeiden lisäykset	21 201
Pitkäaikaiset saamiset	5 711	Aineettomien hyödykkeiden vähennykset	572
Lyhytaikaiset saamiset	672 061	Aineellisten hyödykkeiden lisäykset	274 955
Rahoitusarvopaperit	23 915	Aineellisten hyödykkeiden vähennykset	80 301
Rahat ja pankkisaamiset	266 869	Käyttöomaisuusosakkeiden lisäykset	22 395
<b>Vastaavaa yhteensä</b>	2 386 692	Käyttöomaisuusosakkeiden vähennykset	43 912
<b>VASTATTAVAA</b>			
Oma pääoma	824 142		
Tilinpäätössiirtojen kertymä	69 872		
Pakolliset varaukset	40 466		
Pitkäaikainen vieras pääoma	398 659		
Lyhytaikainen vieras pääoma	1 053 596		

Lähde: Tilastokeskus, Tilinpäätöstilasto  
Tiedustelut: Pirkko Nurmela (09) 17 341

# TALONRAKENTAMINEN

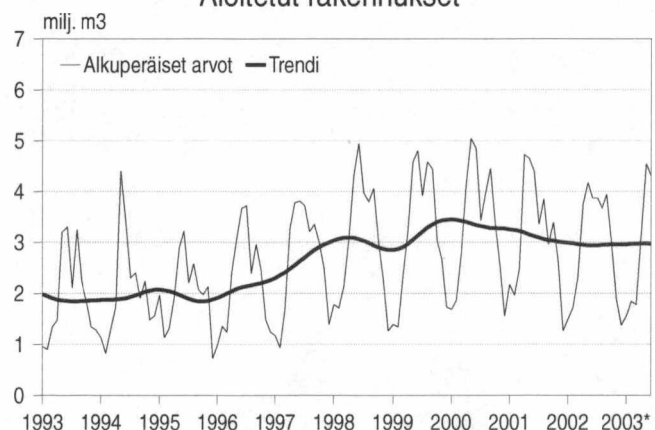
## Myönnettyt rakennusluvut



## MYÖNNETYT RAKENNUSLUVAT, milj. m<sup>3</sup>

Kaikki rakennukset	2002	2003*	muutos % <sup>1)</sup>
tammi	1,94	1,65	-9
helmi	3,14	2,27	-29
maalis	3,50	3,33	-2
huhti	5,82	5,51	-1
touko	5,47	3,75	-24
kesä	5,74	3,96	-17
heinä	2,50		
elo	3,26		
syys	3,52		
loka	3,28		
marras	2,36		
joulu	1,48		
<b>Koko vuosi</b>	<b>42,00</b>		

## Aloitettut rakennukset



## ALOITETUT RAKENNUKSET, milj. m<sup>3</sup>

Kaikki rakennukset	2002	2003*	muutos %
tammi	1,49	1,55	4
helmi	1,72	1,84	7
maalis	2,30	1,78	-23
huhti	3,75	3,15	-16
touko	4,17	4,54	9
kesä	3,87	4,31	11
heinä	3,87		
elo	3,66		
syys	3,94		
loka	3,02		
marras	1,88		
joulu	1,37		
<b>Koko vuosi</b>	<b>35,03</b>		

## UUDISRAKENTAMINEN

### Myönnettyt rakennusluvut

### Aloitettut rakennukset

Rakennuksen käyttötarkoitus	I-II neljännes			I-II neljännes		
	2002 milj. m <sup>3</sup>	2003*	02/03 Muutos % <sup>1)</sup>	2002 milj. m <sup>3</sup>	2003*	02/03 Muutos %
<b>Kaikki rakennukset</b>	<b>25,61</b>	<b>20,46</b>	<b>-13</b>	<b>17,29</b>	<b>17,16</b>	<b>-1</b>
Asuinrakennukset	7,18	7,27	11	5,78	6,36	10
Vapaa-ajan asuinrakennukset	0,69	0,63	-1	0,51	0,54	6
Liike- ja toimistorakennukset	3,85	3,08	-13	2,30	3,25	41
Liikenteen rakennukset	0,84	0,60	-17	0,49	0,79	61
Julkiset palvelurakennukset	2,46	1,22	-50	1,89	1,01	-47
Teollisuus- ja varastorakennukset	6,30	4,19	-29	3,74	3,13	-16
Maatalousrakennukset	3,58	2,49	-22	2,12	1,89	-11
Muut rakennukset	1,54	1,58	14	0,95	0,98	3

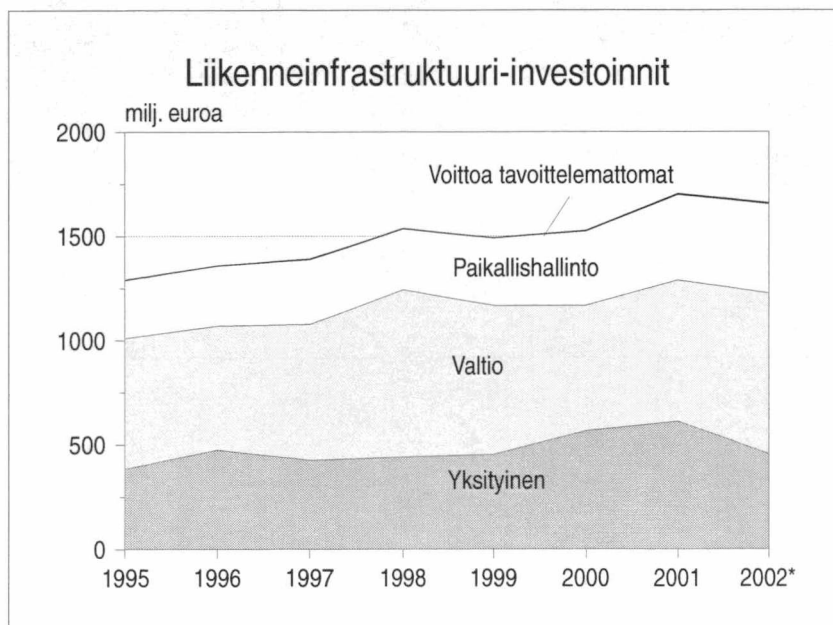
<sup>1)</sup> Muutosprosentit on laskettu edellisen vuoden ennakkotietoihin vertaamalla.

Lähde: Tilastokeskus, Rakennus- ja asuntotuotanto  
Tiedustelut: Paula Salminen (09) 17 341

# LIIKENNEINFRASTRUKTUURI-INVESTOINNIT

## LIIKENNEINFRASTRUKTUURI-INVESTOINNIT KÄYVIN HINNOIN MILJ. EUROA

Sektori:	1995	1996	1997	1998	1999	2000	2001	2002*
<b>Yritykset</b>	<b>384</b>	<b>475</b>	<b>426</b>	<b>441</b>	<b>453</b>	<b>566</b>	<b>611</b>	<b>455</b>
Raitiotiet, metro jne	16	20	14	29	7	8	9	12
Vesiväylät	1	0	1	0	0	1	1	1
Satamat	47	58	40	49	36	34	30	27
Lentokentät	3	4	9	27	33	25	31	12
Muut	317	393	362	336	377	498	540	403
Siitä: Televerkko	316	345	327	323	362	472	502	377
<b>Valtiohallinto</b>	<b>626</b>	<b>594</b>	<b>651</b>	<b>801</b>	<b>714</b>	<b>601</b>	<b>677</b>	<b>770</b>
Tiet	443	332	357	444	400	327	439	496
Rautatiet	161	237	277	286	306	270	225	257
Vesiväylät	22	25	17	71	8	4	13	17
<b>Paikallishallinto</b>	<b>277</b>	<b>287</b>	<b>309</b>	<b>291</b>	<b>322</b>	<b>355</b>	<b>409</b>	<b>427</b>
Tiet	277	287	309	291	322	355	409	427
<b>Voittoa tavoittelemattomat yhteisöt</b>	<b>4</b>	<b>3</b>	<b>5</b>	<b>4</b>	<b>3</b>	<b>5</b>	<b>7</b>	<b>7</b>
Tiet	4	3	5	4	3	5	7	7
<b>Yhteensä</b>	<b>1 291</b>	<b>1 359</b>	<b>1 391</b>	<b>1 537</b>	<b>1 492</b>	<b>1 527</b>	<b>1 704</b>	<b>1 659</b>
Liikenneinfrastruktuuri-investointien osuus BKT:sta, %	1,4	1,4	1,3	1,3	1,2	1,2	1,3	1,2
Osuus BKT:sta pl, Televerkko, %	1,0	1,0	1,0	1,0	0,9	0,8	0,9	0,9



Infrastruktuuri-investointien arvot on laskettu kansantalouden tilinpidon kiinteän pääoman bruttomuodostuksen mukaisesti laskemalla yhteen liikenteen toimialojen maa- ja vesirakennustoiminnan kiinteiden varojen hankinnat ja vähentämällä niistä kiinteiden varojen vastikkeelliset luovutukset. Investointien osuudet on laskettu markkinahintaisesta bruttokansantuotteesta.

Lähde: Tilastokeskus, Kansantalouden tilinpito  
Tiedustelut: Erkki Hakkarainen (09) 17 341

# ENERGIA- VESI- JA LIKENNEVERKKOINVESTOINNIT

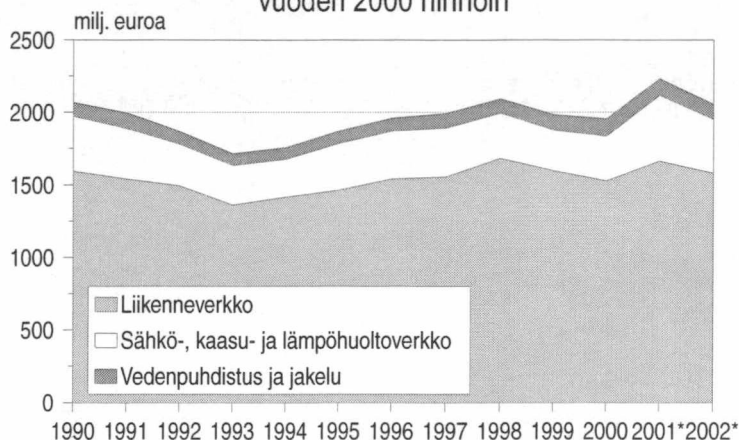
## ENERGIA- VESI- JA LIKENNEVERKKOINVESTOINNIT KÄYVIN HINNOIN, MILJ. EUROA

	1990	1991	1992	1993	1994	1995	1996	1997	1998	1999	2000	2001*	2002*
Sähkö-, kaasu- ja lämpöhuoltoverkko	342	328	266	251	231	284	292	304	287	263	307	464	389
Veden puhdistus- ja jakeluverkko	87	103	82	76	72	76	80	92	91	100	121	118	111
Liikenneverkko	1 247	1 231	1 175	1 081	1 195	1 291	1 359	1 391	1 537	1 492	1 527	1 704	1 659
<b>Yhteensä</b>	<b>1 676</b>	<b>1 662</b>	<b>1 523</b>	<b>1 408</b>	<b>1 498</b>	<b>1 651</b>	<b>1 731</b>	<b>1 787</b>	<b>1 915</b>	<b>1 855</b>	<b>1 955</b>	<b>2 286</b>	<b>2 159</b>

## ENERGIA- VESI- JA LIKENNEVERKKOINVESTOINNIT VUODEN 2000 HINNOIN, MILJ. EUROA

	1990	1991	1992	1993	1994	1995	1996	1997	1998	1999	2000	2001*	2002*
Sähkö-, kaasu- ja lämpöhuoltoverkko	378	347	287	272	260	321	330	336	312	280	307	453	370
Veden puhdistus- ja jakeluverkko	96	109	88	82	81	86	90	102	99	107	121	115	105
Liikenneverkko	1 594	1 541	1 494	1 361	1 416	1 463	1 540	1 555	1 682	1 597	1 527	1 664	1 580
<b>Yhteensä</b>	<b>2 068</b>	<b>1 997</b>	<b>1 869</b>	<b>1 715</b>	<b>1 757</b>	<b>1 870</b>	<b>1 960</b>	<b>1 993</b>	<b>2 093</b>	<b>1 984</b>	<b>1 955</b>	<b>2 232</b>	<b>2 055</b>
prosenttia kiinteähintaisesta BKT:stä	1,9	2,0	1,9	1,8	1,8	1,8	1,8	1,7	1,7	1,6	1,5	1,7	1,5

Energia- vesi- ja liikenneverkkoinvestoinnit  
vuoden 2000 hinnoin



Kiinteähintaiset energia-, vesi- ja liikenneverkkoinvestoinnit kuvaavat ko. investointien volyymin kehitystä. Käypähintaiset luvut sisältävät volyymin muutoksen lisäksi hinnan muutoksen.

Lähde: Tilastokeskus, Kansantalouden tilinpito  
Tiedustelut: Raiii Broas (09) 17 341

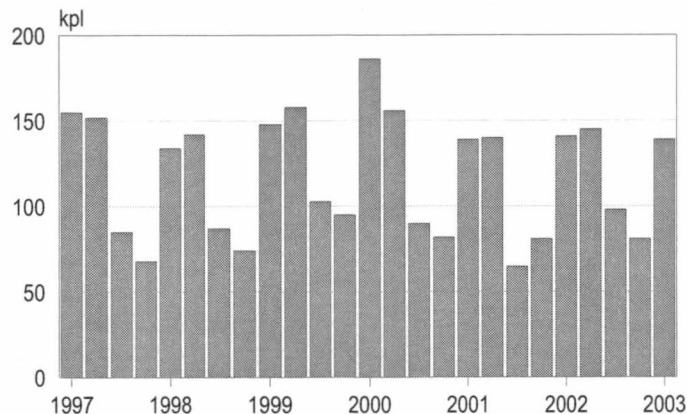
# MAA- JA VESIRAKENNUSALAN ALOITTANEET JA LOPETTANEET YRITYKSET

## ALOITTANEET MAA- JA VESIRAKENNUSALAN YRITYKSET

	kpl
1995	649
1996	539
1997	462
1998	424
1999	491
2000	513
2001	428
2002	465
2002 I	141
II	145
III	98
IV	81
2003 I	139

31.12.2002 oli toimivia yrityksiä 7 254 kpl

## Aloittaneet maa- ja vesirakennusalan yritykset



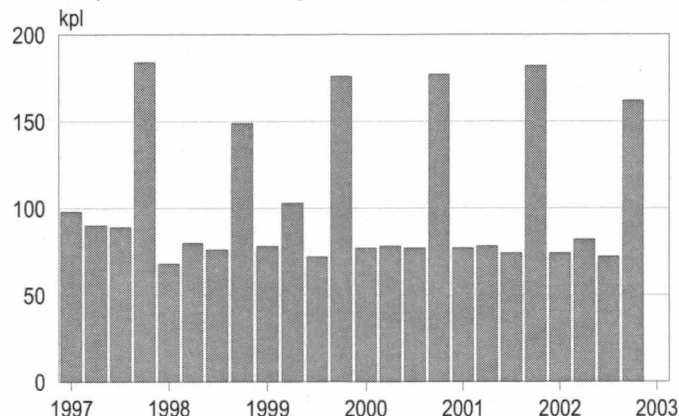
## LOPETTANEET MAA- JA VESIRAKENNUSALAN YRITYKSET

	kpl
1995	550
1996	537
1997	455
1998	372
1999	426
2000	410
2001	422
2002	390
2002 I	74
II	82
III	72
IV	162

### Aloittamis- ja lopettamistieto on hallinnollinen.

Yritys merkitään aloittaneeksi, kun yrityksestä tulee työnantaja tai kun se tulee arvonlisäverovelvolliseksi. Vastaavasti yritys katsotaan lopettaneeksi, kun se lakkaa toimimasta sekä työnantajana että arvonlisäverovelvollisena yksikkönä.

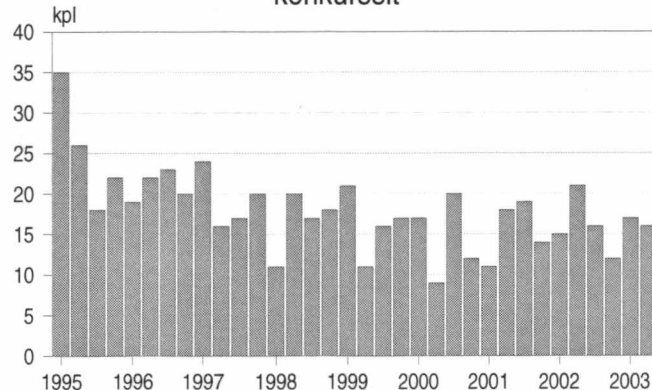
## Lopettaneet maa- ja vesirakennusalan yritykset



## MAA- JA VESIRAKENNUSALAN YRITYSTEN VIREILLE PANNUT KONKURSSIT, kpl

1995	101
1996	84
1997	77
1998	66
1999	65
2000	58
2001	62
2002	64
2002 I	15
II	21
III	16
IV	12
2003 I	17
II	16

## Maa- ja vesirakennusalan yritysten vireille pannut konkurssit



Lähde: Tilastokeskus, Yritystietopalvelu ja Oikeus

Tiedustelut: YR Marketta Kaskirinne-Salo ja konkurssit Kimmo Moisio (09) 17 341

# EHDOTUS VUODEN 2004 TALOUSARVIOKSI

## TIELAITOS

### 78. ARVIOMÄÄRÄRAHA

	Valmis	Sopimus- valtuus milj. euroa	Määrärahaa budjetoitu milj. euroa	Määräraha v. 2004 milj. euroa	Rahoitustarve myöhemmin milj. euroa
<b>KESKENERÄISET TIEHANKKEET</b>					
E 18 Lohja-Lohjanharju	2005	58,9	17,6	28,0	13,3
Vt 3 Tampereen läntinen kehätie 1. rakennusvaihe	2006	57	2,5	26,0	28,5
Vt 4 Lahti-Heinola	2005	41,0	1,0	21,0	19,0
Vt 4 Jyväskylä-Kirri	2005	21,0	1,5	13,0	6,5
Vt 5 Joroinen-Varkaus	2005	27,0	2,5	11,5	13,0
Vt 8 Raision kohta	2004	14,0	4,0	9,5	0,5
Vt 13 Nuijamaan raja-aseman tieyhteys	2005	14,5	3,0	10,0	1,5
<b>Tiehankkeet yhteensä</b>		<b>233,4</b>	<b>32,1</b>	<b>119,0</b>	<b>82,3</b>

### 79. TIEVERKON JÄLKIRAOITUS- JA KOKONAISRAHOITUSHANKKEET (SIIRTOMÄÄRÄRAHA 3 V)

		Sopimus- valtuus milj. euroa	Budjetoitu määrä- raha aiemmin milj. euroa	Määräraha v. 2004 milj. euroa	Rahoitustarve myöhemmin milj. euroa
<b>Keskeneräiset tiehankkeet</b>					
<b>Jälkirahoitushanke:</b>					
Vt 4 Järvenpää-Lahti	1999	252,3	68,5	16,8	167,0
<b>Kokonaisrahoitushankkeet:</b>					
E 18 Kehä III Lentoasema- Tikkurila	2004	60,5	52,5	8,0	-
Vt 6 Koskenkylä-Kouvola	2004	54,2	42,7	11,5	-
<b>Yhteensä</b>		<b>367,0</b>	<b>163,7</b>	<b>36,3</b>	<b>167,0</b>

## RATAHALLINTOKESKUS

### 77. RATAVERKON KEHITTÄMINEN (SIIRTOMÄÄRÄRAHA 2 V)

	Valmis	Kustannus- arvio milj. euroa	Käytetty milj. euroa	Arvioidut kustannukset 2004 milj. euroa
<b>Kehittämisinvestointien alustava suunnitelma</b>				
Oulu-Rovaniemi, sähköistys	2004	46,4	33,5	12,9
Kulunvalvonnan III-vaihe	2006	52,6	26,6	8,5
<b>Kehittäminen yhteensä</b>		<b>99,0</b>	<b>60,1</b>	<b>21,4</b>

### 78. ERÄÄT RATAHANKKEET (ARVIOMÄÄRÄRAHA)

	Valmis	Sopimus- valtuus milj. euroa	Määrärahaa budjetoitu milj. euroa	Määräraha v. 2004 milj. euroa	Rahoitustarve myöhemmin milj. euroa
<b>Keskeneräiset hankkeet</b>					
Oulu-lisalmi/Vartius sähköistys	2006	70,6	10,2	13,9	46,5
Tikkurila-Kerava 4. raide	2004	40,4	29,7	10,7	-
Kerava-Lahti oikorata	2006	331,0	98,2	104,2	128,6
<b>Yhteensä</b>		<b>442,0</b>	<b>138,1</b>	<b>128,8</b>	<b>175,1</b>

## MERENKULKULAITOS

### 77. VÄYLÄVERKON KEHITTÄMINEN (SIIRTOMÄÄRÄRAHA 3 V)

	Valmis	Sopimus- valtuus milj. euroa	Määrärahaa budjetoitu milj. euroa	Määräraha v. 2004 milj. euroa	Rahoitustarve myöhemmin milj. euroa
<b>Keskeneräiset väylähankkeet</b>					
Naantalin väylä	2004	6,5	2,0	4,5	-
Loviisan väylä	2004	3,3	1,0	2,3	-
<b>Yhteensä</b>		<b>9,8</b>	<b>3,0</b>	<b>6,8</b>	<b>-</b>

Lähde: Valtiovarainministeriön ehdotus vuoden 2004 talousarvioksi

Postitus  
2 lk kirje

PMM  
Sopimus  
00022/1

SVT  
Suomen virallinen tilasto  
Finlands officiella statistik  
Official Statistics of Finland

Rakentaminen 2003:22  
Byggandet  
Construction

**Myynti**

Tilastokeskus, myyntipalvelu  
PL 4C  
00022 TILASTOKESKUS  
Puh. (09) 1734 2011  
Fax (09) 1734 2500  
myynti@tilastokeskus.fi  
www.tilastokeskus.fi

**Käyntiosoite**

Työpajankatu 13  
00580 Helsinki

ISSN 0784-8390/Rakentaminen  
ISSN 1456-8152/Maa- ja vesirakentaminen ja suhdanteet

Tuotenumero 9144

AD