

FI 2.5

# tilastotiedotus statistisk rapport

10.7.75

Tilastokeskus  
Statistikcentralen

# 1975

Tiedustelut - Förfrågningar

Päiväys - Datum

N:o - Nr

Päivi Keinänen  
Kaukko Erkko  
Tapio Oksanen  
Hannu Siitonen  
Puh. 90-645121  
Tel.

02.07.1975

TY 1975: 10

-----  
TYÖVOIMATIEDUSTELU, I NELJÄNNES 1975  
ARBETSKRAFTSENKÄTEN, I KVARTALET 1975  
-----

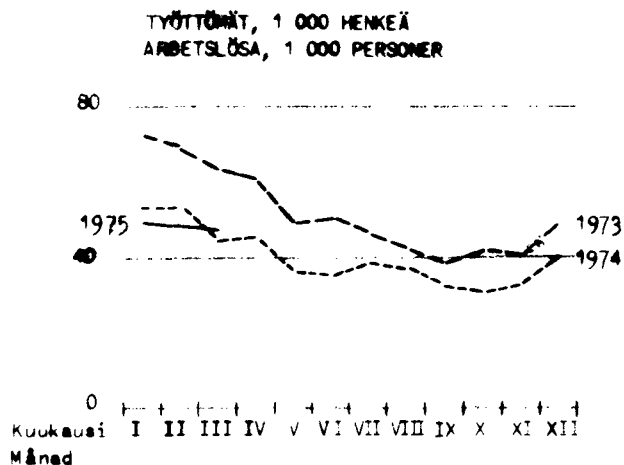
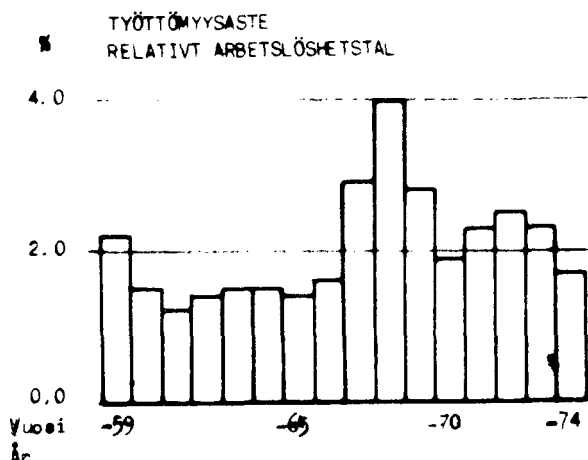
I neljännes 1975

Kuluvan vuoden tammi-maaliskuun aikana työllistä työvoimaa oli 12 000 henkeä enemmän kuin vuotta aiemmin. Tämä merkitsee työllisyyden kasvun hidastuneen merkittävästi viime vuotisesta.

Maatalouden työllisiä tammi-maaliskuun aikana oli 19 000 vähemmän kuin vuotta aiemmin ja metsätalouden työllisiä 7 000 vähemmän. Alkutuotannon työllisyyden väheneminen on siten vilkastunut viime vuotisesta. Määrällisesti eniten kasvoi työllisten määrä palveluksissa sekä rahoitus-, vakuutus- ja muussa liike-elämää palvelevassa toiminnassa. Teollisuuden työllisiä oli 12 000 enemmän kuin vuotta aiemmin. Kasvu on selvästi hidastunut viime vuotisesta. Kaupan työllisten määrän kehitys kääntyi tammi-maaliskuun aikana laskuun. Vähennys oli 18 000 henkeä.

Työttömiä tammi-maaliskuussa kuluvana vuonna oli hieman, noin 2 000 henkeä, vähemmän kuin vuotta aiemmin. Työttömien miesten määrässä tapahtui kuitenkin lievää kasvua ja työttömyyden lasku johtui työttömien naisten määrässä tapahtuneesta vähenemisestä.

Tehtyjä työpäiviä tammi-maaliskuussa oli prosentin verran enemmän kuin vuotta aiemmin. Työllisyyden kasvun hidastuminen heijastuu siten selvästi myös työpäivien kasvuun. Ansiotyöpäivien määrä on pysynyt miltei viime vuotisen tasolla. Työpäivien kasvuun on vaikuttanut lähinnä metsätaloudessa tehdyn oman työn osuuden kasvu.



I kvartalet 1975

Under januari-mars av innevarande år var den sysselsatta arbetskraften 12 000 personer större till antalet än året förut. Detta innebär, att ökningen i sysselsättningen avtagit märkbart från senaste år.

Antalet sysselsatta inom jordbruket var under januari-februari 19 000 personer mindre än året förut och antalet sysselsatta inom skogsbruket 7 000 personer mindre. Nedgången i sysselsättningen inom primärproduktionen har alltså ökat från senaste år. Den största kvantitativa ökningen av antalet sysselsatta skedde inom servicenäringarna, samt finansierings-, försäkrings- och övrig uppdragsverksamhet. Antalet sysselsatta inom industrin var 12 000 personer större än året förut. Ökningen har tydligt avtagit från senaste år. Utvecklingen i antalet sysselsatta inom handeln vände sig i riktning mot medgång under januari-mars. Minskningen var 18 000 personer.

Antalet arbetslösa under januari-februari av innevarande år var något, omkring 2 000 personer, mindre än året förut. Antalet arbetslösa män uppvisade emellertid en liten ökning och det minskade antalet arbetslösa berodde på nedgången i antalet arbetslösa kvinnor.

Antalet utförda arbetsdagar var i januari-mars en procent större än året förut. Den avtagande ökningen i sysselsättningen återspeglar sig således tydligt även i ökningen i antalet arbetsdagar. Antalet förtjänstarbetsdagar har förblivit på nästan samma nivå som senaste år. Ökningen i antalet arbetsdagar har närmast påverkats av ökningen i det egna arbetets andel inom skogsbruket.

### Työvoimatiedustelun menetelmä

Työvoimatiedustelu on otantaan perustuva tutkimus. Otokseen kuuluu 30 000 henkilöä, mikä on noin yhden prosentin näyte maamme 15 - 74 vuotiaasta väestöstä. Perustiedot kerätään yksityisille henkilöille postitse osoitetuilla tiedusteluilla. Tiedustelulomakkeella kysytään aina kolmen peräkkäisen viikon ajalta tietoja kunkin vastaajan pääasiallisesta toiminnasta, työpaikasta, ammatista ja tehdyistä työpäivistä ja työtunneista. Otoksen avulla saadut tiedot suurennetaan vastaamaan 15 - 74 vuotiaasta väestöstä. Suurennetut luvut ovat viikkolukuja, joista kuukausi- ja neljännesvuosiluvut lasketaan.

### Työvoimatiedustelussa käytettyjä käsitteitä

TYÖIKÄINEN VÄESTÖ	15 - 74 vuotias maassa asuva väestö. Tieto perustuu Tilastokeskuksessa laadittuun väestöennusteeseen.
TYÖVOIMA	työllisten ja työttömien summa
TYÖLLISET	henkilöt, jotka laskentaviikon aikana olivat työssä tai työpaikastaan tilapäisesti poissa. Avustava perheenjäsen, esim. maatilan emäntä luokitellaan työlliseksi, jos hän tekee perheenjäsenensä yrityksessä palkatta työtä vähintään 15 tuntia viikossa.
TYÖTTÖMÄT	henkilöt, jotka koko laskentaviikon ajan olivat työtä vailla ja siihen käytettävissä tai olivat pakkolomalla työpaikastaan. Osan viikosta työttömänä ja osan työssä ollut luokitellaan työlliseksi.
TOIMIALA	työllisen toimiala luokitellaan sen toimipaikan toimialan mukaan, missä hän tiedusteluviikon aikana työskenteli. Maa- ja metsätaloudessa toimiala kuitenkin määräytyy työllisen toiminnan laadun perusteella. Jos työllisellä on useita työpaikkoja, toimiala määritellään sen toimipaikan mukaan, missä hän käytti eniten työaika ko. viikolla. toimiala luokitus perustuu kansainväliseen luokitukseen ISIC Rev. 2, 1968.
AMMATTIRYHMÄ	työllisen ammattiryhmä määritellään hänen työnsä tai toimintansa laadun perusteella. Ammattiryhmäluokitus perustuu pohjoismaiseen luokitukseen ( PAL ) vuodelta 1963.
ALUE	käytettyjä alueita ovat työvoimapiirit ja talousalueista muodostetut suuralueet. Työvoimapiirijako on vuoden 1972 mukainen.
TYÖPÄIVÄT	työllisen tiedusteluviikon aikana tekemien työpäivien lukumäärä. Työpäivän pituudelle ei ole asetettu rajoja, tosin jatkuvasti osapäivätyötä tekevän työpäivien määräksi merkitään viikottain 3 tai 4. Työllisen työpaikoista riippuen hänen työpäivänsä viikon aikana voivat jakautua useamman eri toimialan kesken.

Työvoimatiedustelun menetelmää ja käsitteitä on selostettu tarkemmin Tilastokeskuksen julkaisussa Tilastollisia tiedonantoja no 48, 1971.

### Arbetskraftsenkätens metod

Arbetskraftsenkäten är en urvalundersökning. Till urvalet hör 30 000 personer, vilket utgör c. en procent av vårt lands befolkning i åldern 15 - 74 år. Primäruppgifterna insamlas per post genom förfrågningar riktade till enskilda personer. På varje blankett insamlas uppgifter för tre på varandra följande veckor om ifrågavarande persons huvudsakliga verksamhet, arbetsplats, yrke, utförda arbetsdagar och arbetstimmar. De uppgifter som erhålls med hjälp av urvalet uppräknas så, att de motsvarar befolkningen i åldern 15 - 74 år. De uppräknade talen är veckouppgifter ur vilka månads- och kvartalsuppgifterna uträknas.

### Begrepp använda i arbetskraftsenkäten

BEFOLKNING I ARBETSÅLDER	i riket bosatt befolkning i åldern 15 - 74 år. Uppgiften baserar sig på en befolkningsprognos gjord av Statistikcentralen.
ARBETSKRAFTEN	summan av sysselsatta och arbetslösa
SYSSELSATTA	personer, som under frågeveckan var i arbete eller tillfälligt frånvarande från arbetsplatsen. Medhjälpande familjemedlem t.ex. värdinnan på en lantgård klassificeras som sysselsatt, om hon arbetar i familjemedlemmens företag utan lön minst 15 timmar per vecka.
ARBETSLÖSA	personer, som under hela frågeveckan var utan arbete och därtill disponibla eller var permitterade utan lön från sin arbetsplats. En person, som varit arbetslös under en del av veckan och i arbete under en annan del, klassificeras som sysselsatt.
NÄRINGSGREN	den sysselsatta personens näringsgren klassificeras enligt näringsgrenen hos det arbetsställe, där han arbetade under frågeveckan. Inom jord- och skogsbruket definieras dock näringsgrenen enligt arten av den sysselsatta personens verksamhet. Om den sysselsatta personen har flera arbetsplatser, definieras näringsgrenen enligt det arbetsställe där han använde mest arbetstid under i frågavarande vecka. Näringsgrenindelningen baserar sig på den internationella standarden ISIC Rev. 2, 1968.
YRKESOMRÅDE	den sysselsatta personens yrkesområde definieras enligt arten av hans arbete eller verksamhet. Klassificeringen i yrkesområden baserar sig på den nordiska yrkesklassificeringen ( NYK ) från år 1963.
REGION	använda regioner är arbetskraftsdistrikt och storområden som bildats av de ekonomiska regionerna. Indelningen av arbetskraftsdistrikten är från år 1972.
ARBETSDAGAR	antal arbetsdagar under frågeveckan som den sysselsatta personen var i arbete. Arbetisdagens längd har inte fastslagits i arbetskraftsenkäten, men för en person i fortlöpande deltidsarbete uppges dock 3 eller 4 arbetsdagar per vecka. Beroende av den sysselsatta personens arbetsplatser kan hans arbetsdagar fördelas på flera olika näringsgrenar under en vecka.

Arbetskraftsenkätens metod och begrepp utreds mera detaljerat i Statistikcentralens publikation Statistiska meddelanden nr 48, 1971.

VUODEN 1975 TYÖVOIMATIEDUSTELUN LUKUJEN KESKIVIRHEITÄ  
MEDELFELEN I ARBETSKRAFTSENKÄTTENS TAL FÖR ÅR 1975

Otantatutkimuksessa keskivirhe on perusjoukon parametrin  $\theta$ :n estimaatille  $t$  laskettu hajonta  $D(t)$ . Parametri  $\theta$ :n luotettavuusrajat 95 %:n merkitsevyytasolla ovat  $\theta = t \pm 2 D(t)$ .

I sampelundersökningen är medelfelet den för grundmängdens parameters  $\theta$  estimat  $t$  uträknade standardavvikelsen  $D(t)$ . Parameterns  $\theta$  konfidenslimit på 95 % konfidensplan är  $\theta = t \pm 2 D(t)$ .

Estimaatti - Estimat	Keskivirhe - Medelfel					
	Miehet - Män		Naiset - Kvinnor		Molemmat sukupuoli - Båda könen	
	Henkilöä - Personer	%	Henkilöä - Personer	%	Henkilöä - Personer	%
20 000	1 400	7.0	1 400	7.0	1 400	7.0
30 000	1 700	5.7	1 700	5.7	1 700	5.7
50 000	2 200	4.4	2 200	4.4	2 200	4.4
70 000	2 600	3.7	2 500	3.6	2 600	3.7
100 000	3 100	3.1	3 000	3.0	3 100	3.1
200 000	4 200	2.1	4 100	2.1	4 300	2.1
300 000	5 000	1.7	4 800	1.6	5 200	1.7
500 000	5 800	1.2	5 700	1.1	6 500	1.3
700 000	6 100	0.9	6 100	0.9	7 300	1.0
1 000 000	5 700	0.6	5 900	0.6	8 200	0.8
1 500 000	.	.	2 200	0.1	8 700	0.6
2 000 000	.	.	.	.	8 200	0.4
2 500 000	.	.	.	.	6 500	0.3
2 700 000	.	.	.	.	5 200	0.2
3 000 000	.	.	.	.	0	0.0

$$D(t) = \sqrt{\frac{t(N-t)}{n}}$$

$t$  = estimaatti - estimat

$n$  = otoksen suuruus 30 000 - sampelns storlek 30 000

$N$  = työkykyinen väestö: 3 000 000, josta työkykyisten miesten määrä 1 450 000 ja työkykyisten naisten määrä 1 550 000 - arbetsför befolkning: 3 000 000, där de arbetsföra männen är 1 450 000 och kvinnorna 1 550 000.

TAULUT - TABELLER

Taulu - Tabell		Sivu - Sida
1	Työkäinen väestö pääryhmittäin I neljännes 1975 - Befolkning i arbetsålder i huvudgrupper I kvartalet 1975	8
2	Työkäinen väestö pääryhmittäin sukupuolen mukaan I nel- jännes 1975- Befolkning i arbetsålder i huvudgrupper efter kön I kvar- talet 1975	9
3	Työvoima ikäryhmittäin kuntatyyppin ja sukupuolen mukaan I neljännes 1975 - Arbetskraften efter åldersgrupp, kommuntyp och kön I kvar- talet 1975	10
4	Työvoimaosuudet ikäryhmittäin kuntatyyppin ja sukupuolen mukaan I neljännes 1975 - Relativa arbetskraftstal efter åldersgrupp, kommuntyp och kön I kvartalet 1975	11
5	Työlliset ja työttömyysaste suuralueittain I neljännes 1975 - Sysselsatta och relativt arbetslöshetstal efter storområde I kvartalet 1975	12
6	Työlliset suuralueittain ja toimialoittain I neljännes 1975 - Sysselsatta efter storområde och näringsgren I kvartalet 1975	13
7	Työlliset ammattiaseman mukaan ja näistä palkansaajat toimi- aloittin I neljännes 1975 - Sysselsatta efter yrkesställning och av dem löntagare efter näringsgren I kvartalet 1975	14
8	Työlliset ammattiryhmittäin I neljännes 1975 - Sysselsatta efter yrkesområde I kvartalet 1975	15
9	Teollisuuden työlliset toimialoittain sukupuolen mukaan I neljännes 1975 - Sysselsatta inom industrin branchvis enligt kön I kvar- talet 1975	16
10	Tehdyt työpäivät I neljännes 1975 - Utförda arbetsdagar I kvartalet 1975	17

1. TYÖIKÄINEN VÄESTÖ PÄÄRYHMITÄIN I NELJÄNNEKSEN 1975  
BEFOLKNING I ARBETSÅLDER I HUVUDGRUPPER I KVARTALET 1975

1 000 henkeä - 1 000 personer

	tammi januari	helmi februari	maaliskuu mars	I nelj. I kvart.
TYÖIKÄINEN VÄESTÖ - BEFOLKNING I ARBETSÅLDER .....	3 503	3 505	3 507	3 505
TYÖVOIMA - ARBETSKRAFTEN .....	2 208	2 194	2 191	2 198
TYÖLLISET - SYSSELSATTA .....	2 159	2 146	2 144	2 150
Maatalous - Jordbruk .....	260	258	255	258
Metsätalous - Skogsbruk .....	68	72	68	69
Teollisuus - Industri .....	600	597	602	600
Talonrakennustoiminta - Husbyggnads- verksamhet .....	123	120	115	119
Maa- ja vesirakennustoiminta - Anläggningsverksamhet .....	60	60	60	60
Kauppa - Handel .....	333	320	324	326
Liikenne - Samfärdsel .....	152	153	152	152
Rahoitus-, vakuutus- ja liike-elämää palveleva toiminta - Bank-, försäkrings- och uppdragsverks. Palvelukset - Tjänster .....	103	101	101	102
Tuntematon - Okänd .....	-	-	-	-
TYÖTTÖMÄT - ARBETSLÖSA .....	49	48	47	48
Työttömyysaste - Relativt arbets- löshetsstal, % .....	2.2	2.2	2.1	2.2
TYÖVOIMAAN KUULUMATON VÄESTÖ - BEFOLKNING SOM EJ INGÅR I ARBETS- KRAFTEN .....	1 295	1 311	1 316	1 307
Siitä - Därav:				
Kotitaloustyötä tekevät - I hushållsarbete .....	233	231	230	231

2. TYÖIKÄINEN VÄESTÖ PÄÄRYHMITÄIN SUKUPUOLEN MUKAAN I NELJÄNNE 1975  
 BEFOLKNINGEN I ARBETSÅLDER I HUVUDGRUPPER ENLIGT KÖN I KVARTALET 1975  
 1 000 henkeä - 1 000 personer

	Miehet - Män				Naiset <sup>1)</sup> - Kvinnor <sup>1)</sup>			
	tammi januari	helmi februari	maalisk. mars	I nelj. I kvart.	tammi januari	helmi februari	maalisk. mars	I nelj. I kvart.
TYÖIKÄINEN VÄESTÖ - BEFOLKNINGEN I ARBETSÅLDER	1 690	1 691	1 692	1 691	1 813	1 814	1 815	1 814
TYÖVOIMA - ARBETSKRAFTEN	1 183	1 178	1 176	1 179	1 025	1 016	1 015	1 019
TYÖLLISET - SYSSELSÄTTA	1 156	1 149	1 146	1 150	1 003	997	998	1 000
Maatalous - Jordbruk	118	110	112	113	142	148	143	145
Metsätalous - Skogsbruk	66	71	66	68	2	1	2	1
Teollisuus - Industri	386	386	387	386	214	211	215	214
Talorakennustoiminta - Husbyggnads- verksamhet	112	109	105	109	11	11	10	10
Maa- ja vesirakennustoiminta - Anläggningsverksamhet	56	56	55	56	4	4	5	4
Kauppa - Handel	120	117	118	118	213	203	206	208
Liikenne - Samfärdsel	110	114	116	113	42	39	36	39
Rahoitus-, vakuutus- ja liike-elämää pal- veleva toiminta - Bank-, försäkrings- och uppdraagsverksamhet	36	36	36	36	67	65	65	66
Palvelukset - Tjänster	152	150	151	151	308	315	316	313
Tuntematon - Okänd	-	-	-	-	-	-	-	-
TYÖTTÖMÄT - ARBETSLOSA	27	29	30	29	22	19	17	19
Työttömyysaste - Relativt arbetslöshetsstal, %	2.3	2.5	2.6	2.5	2.1	1.9	1.7	1.9
TYÖVOIDMAAN KUULUMATON VÄESTÖ - BEFOLKNING SOM EJ INGÅR I ARBETSKRAFTEN	507	513	516	512	788	798	800	795
Siitä - Därav:								
Kotitaloustyötä tekevät - I hushållsarbete	-	-	-	-	233	231	230	231

1) Naisten luvut on saatu vähentämällä molempien sukupuolten luvuista miehet - Kvinnornas antal har erhållits genom att subtrahera männens antal från totalantalet.

3. TYÖVOIMA IKÄRYHMITTÄIN KUNTATYYPIN JA SUKUPUOLEN MUKAAN  
I NELJÄNNEKSI 1975

ARBETSKRAFTEN EFTER ÅLDERSGRUPP, KOMMUNTYP OCH KÖN  
I KVARTALET 1975

1 000 henkeä - 1 000 personer

I k ä Å l d e r	Kaupungit ja kauppalat Städer och köpingar		Maalaiskunnat Landskommuner		Miehet yhteensä Män till- sammans	Naiset yhteensä Kvinnor till- sammans	Molemmat sukupuolet yhteensä Båda könen tillsammans
	Miehet Män	Naiset Kvinnor	Miehet Män	Naiset Kvinnor			
15 - 19	28	30	30	16	58	46	104
20 - 24	77	85	53	39	130	124	254
25 - 29	134	112	72	52	206	164	370
30 - 34	98	81	54	38	152	119	271
35 - 44	161	143	111	87	272	230	502
45 - 54	127	128	101	87	228	215	443
55 - 59	39	42	30	30	69	72	141
60 - 64	28	26	25	18	53	44	97
65 - 74	5	3	6	2	11	5	16
<b>Yhteensä Summa</b>	<b>697</b>	<b>650</b>	<b>482</b>	<b>369</b>	<b>1 179</b>	<b>1 019</b>	<b>2 198</b>

4. TYÖVOIMAOSUUDET IKÄRYHMITTÄIN KUNTATYYPIN JA SUKUPUOLEN MUKAAN I NELJÄNNEKSEN 1975

RELATIVA ARBETSKRAFTSTAL EFTER ÅLDERSGRUPP; KOMMUNTYP OCH KÖN I KVARTALET 1975

prosenttia - procent

I k ä Å l d e r	Kaupungit ja kauppalat Städer och köpingar		Maalaiskunnat Landskommuner		Miehet yhteensä Män till- sammans	Naiset yhteensä Kvinnor till- sammans	Molemmat sukupuolet yhteensä Båda könen tillsammans
	Miehet Män	Naiset Kvinnor	Miehet Män	Naiset Kvinnor			
15 — 19	26	27	31	18	28	23	26
20 - 24	60	63	60	55	60	60	60
25 - 29	89	75	89	77	89	76	83
30 - 34	96	81	95	75	96	79	87
35 - 44	96	83	93	79	95	82	88
45 - 54	88	75	84	70	86	73	79
55 - 59	76	59	67	54	72	57	63
60 - 64	54	35	52	31	53	33	42
65 - 74	8	2	9	3	8	2	5
Keskim. I medeltal	72	59	67	52	70	56	63

5. TYÖLLISET JA TYÖTTÖMYYSASTE SUURALUEITTAIN  
I NELJÄNNES 1975  
SYSSELSATTA OCH RELATIVT ARBETSLÖSHETSTAL EFTER  
STOROMRÅDE I KVARTALET 1975

prosenttia - procent

Suuralue - Storområde	Työlliset Sysselsatta	Työttömyysaste Relativt arbets- löshetstal
Etelä-Suomi - Södra Finland	61.5	1.6
Keski-Suomi ja Itä-Suomi - Mellersta och Östra Finland	17.5	3.9
Etelä- ja Keski-Pohjanmaa - Södra och Mellersta Österbotten	11.7	1.8
Pohjois-Suomi - Norra Finland	9.3	3.4
Koko maa Hela landet	100.0	2.2

6. TYÖLLISET SUURALUEITTAIN JA TOIMIALUEITTAIN I NELJÄNNEKSEN 1975  
 SYSSÄLÄSÄTTÄ EFTER STOROMRÅDE OCH NÄRINGSOMRÅDE I KVARTALET 1975

1 000 henkeä - 1 000 personer

Toimiala - Näringsgren	Etelä-Suomi Södra Finland	Keski- ja Itä- Suomi Mellersta och Östra Finland	Etelä- ja Keski- Pohjanmaa Södra och Mellersta Österbotten	Pohjois-Suomi Norra Finland	Koko maa Hela landet
Maatalous - Jordbruk .....	106	69	58	25	258
Metsätalous - Skogsbruk .....	26	21	11	11	69
Teollisuus - Industri .....	417	81	63	39	600
Talorakennustoiminta - Husbyggnadsverksamhet .....	70	23	14	12	119
Maa- ja vesirakennustoiminta - Anläggningsverksamhet .....	27	13	8	12	60
Kauppa - Handel .....	215	49	31	31	326
Liikenne - Samfärdsel .....	96	28	13	15	152
Rahoitus-, vakuutus- ja liike-elä- mä palveleva toiminta - Bank-, försäkrings- och uppdragsverks.	78	12	6	6	102
Palvelukset - Tjänster .....	287	82	47	48	464
Tuntematon - Okänd .....	-	-	-	-	-
<b>Yhteensä - Summa</b>	<b>1 322</b>	<b>378</b>	<b>251</b>	<b>199</b>	<b>2 150</b>

7. TYÖLLISET AMMATILASEMAN MUKAAN JA NÄISTÄ PALKANSAAJAT  
TOIMIALOITTAIN I NELJÄNNE 1975

SYSSELSATTA EFTER YRKESSTÄLLNING OCH AV DEM LÖNTAGARE  
EFTER NÄRINGSÖREN I KVARTALET 1975

1 000 henkeä - 1000 personer

	tammi januari	helmi februari	maalis mars	I nelj. I kvart.
TYÖLLISET - SYSSELSATTA .....	2 159	2 146	2 144	2 150
YRITTÄJÄT JA AVUSTAVAT PERHEENJÄSENET - FÖRETAGARE OCH MEDHJÄLPANDE FAMILJE- MEDLEMMAR .....	379	368	368	372
PALKANSAAJAT - LÖNTAGARE .....	1 780	1 778	1 776	1 778
Työntekijät - Arbetare .....	918	914	911	914
Toimihenkilöt - Funktionärer .....	862	864	865	864
PALKANSAAJAT - LÖNTAGARE .....	1 780	1 778	1 776	1 778
Maatalous - Jordbruk .....	15	14	14	14
Metsätalous - Skogsbruk .....	50	52	48	50
Teollisuus - Industri .....	586	584	584	585
Talonrakennustoiminta - Husbyggnads- verksamhet .....	117	115	108	113
Maa- ja vesirakennustoiminta - Anläggningsverksamhet .....	54	54	55	54
Kauppa, ravitsemis- ja majoitus- liikkeet - Varuhandel, restaurang- och hotellverksamhet .....	295	287	290	291
Liikenne - Samfärdsel .....	128	132	132	131
Rahoitus-, vakuutus- ja liike-elämää palveleva toiminta - Bank-, försäkrings- och uppdragsverksamhet	99	97	98	98
Palvelukset - Tjänster .....	436	443	447	442
Tuntematon - Okänd .....	-	-	-	-

8. TYÖLLISET AMMATTIRYHMITÄIN I NELJÄNNEK 1975  
SYSSELSATTA EFTER YRKESOMRÅDE I KVARTALET 1975

1 000 henkeä - 1 000 personer

Ammattiryhmä - Yrkesområde	tammi januari	helmi februari	maalisk mars	I nelj. I kvart.
TYÖLLISET - SYSSELSATTA .....	2 159	2 146	2 144	2 150
Teknill., luonnontiet., yhteiskunta- tiet., humanist. ja taiteell. työ - Tekn., natur- och soc. vetenskap- ligt, humanistiskt och konstnärligt arbete .....	376	378	380	378
Hallinnollinen työ - Administrativt arbete .....	29	27	28	28
Tilinpäid. ja konttoriteknil. työ - Kameralt och kontorstekn. arbete ....	249	255	256	253
Kaupallinen työ - Kommersiellt arbete .....	163	159	161	161
Maa- ja metsätaloustyö - Lantbruks- och skogsbruksarbete .....	328	326	322	326
Kaivos- ja louhintatyö - Gruv- och stembrytningsarbete .....	4	4	4	4
Kuljetus- ja liikennetyö - Trans- port och kommunikationsarbete .....	140	140	141	140
Teollinen työ - Tillverkningsarbete .....	599	587	583	590
Palvelutyö - Servicearbete .....	227	229	231	229
Muulla luokittelematon työ - Arbete ej hänförlbart till annat yrkesområde .....	44	41	38	41

9. TEOLLISUUDEN TYÖLLISET TOIMIALOITTAIN SUKUPUOLEN MUKAAN  
I NELJÄNNEKSI 1975

SYSSELSÄTTA INOM INDUSTRIEN BRANCHVIS ENLIGT KÖN  
I KVARTALET 1975

1 000 henkeä - 1 000 personer

	Molemmat sukupuolet Båda könen	Miehet Män	Naiset Kvinnor
Yhteensä - Sammanlagt .....	600	386	214
Kulutustavarateollisuus - Konsumtionsvaruindustri ISIC 31,32 .....	145	46	99
Puutavara-, paperi- ja graaf. teoll. - Trävaru-, pappers- och grafisk industri, ISIC 33,34 .....	152	108	44
Metalli- ja kaivannaisteollisuus - Metall- och gruvindustri ISIC 2,37,38 .....	194	155	39
Muu tehdasteollisuus - Övrig fabriks- industri, ISIC 35,36,39 .....	75	49	26
Sähkö-, kaasu- ja vesihuolto - El-, gas- och vattenförsörjning ISIC 4 .....	23	19	4
Tuntematon - Okänd .....	11	9	2

10. TEHDYT TYÖPÄIVÄT I NELJÄNNEK 1975  
UTFÖRDA ARBETSDAGAR I KVARTALET 1975

---

Toimiala - Näringsgren	1 000 työpäivää - 1 000 arbetsdagar
Maatalous - Jordbruk .....	18 495
Omassa työssä - I eget arbete .....	17 702
Metsätalous - Skogsbruk .....	4 631
Omassa työssä - I eget arbete .....	1 691
Teollisuus - Industri .....	36 076
Talonrakennustoiminta - Husbyggnads- verksamhet .....	7 160
Maa- ja vesirakennustoiminta - Anläggningsverksamhet .....	3 525
Kauppa - Handel .....	20 052
Liikenne - Samfärdsel .....	9 142
Rahoitus- ja vakuutustoiminta - Bank- och försäkringsverksamhet .....	6 051
Palvelukset - Tjänster .....	26 786
TOIMIALAT YHTEENSÄ - NÄRINGSGRENNAR INALLES .....	131 918
Siitä - Därav:	
Ansiotyö - Förvärvsarbete .....	105 438

---