

Kuluttajabarometri

Konsumentbarometern Consumer Survey

1999, helmikuu – februari – February

Lisätietoja – Förfrågningar – Inquiries: Pertti Kangassalo, Pellervo Marja-aho
Vastaava tilastojohtaja – Ansvarig statistikdirektör – Director in charge: Markku Suur-Kujala

Kuluttajien luottamus maan talouskasvuun heikentynyt

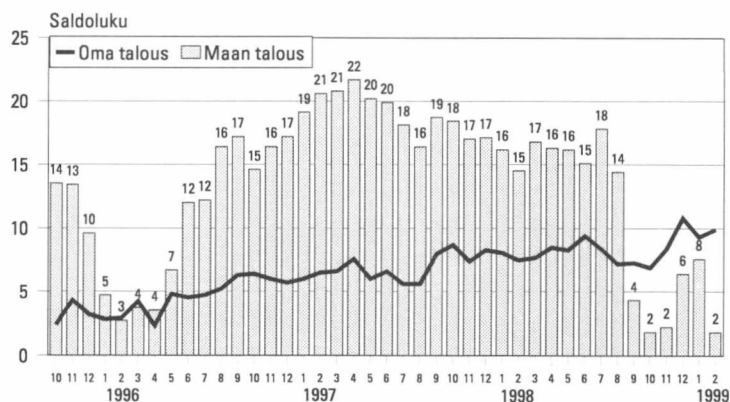
Suomalaisten usko nopean talouskasvun jatkumiseen heikkeni helmikuussa. Kuluttajista 25 prosenttia odotti, että maan taloustilanne paranee seuraavan vuoden aikana, ja 20 prosenttia arvioi, että se huononee. Tammikuussa vastaavat osuudet olivat 31 ja 16 prosenttia. Työttömyyden vähenemiseen uskovien osuus pieni helmikuussa 45 prosentista 39 prosenttiin. Kuluttajien talousnäkemykset tiivistävä luottamusindikaattori oli helmikuussa 10,3 eli 2,7 yksikköä pienempi kuin tammikuussa.

Kuluttajien luottamus omaan talouteensa on kuitenkin edelleen vahva. Helmikuussa 26 prosenttia kuluttajista uskoi, että heidän oma taloutensa paranee seuraavan vuoden aikana, ja vain 8 prosenttia arvioi, että se huononee. Kotitalouksista 51 prosentilla jäi rahaa säästöön ja 67 prosenttia uskoi pystyvänsä säästämään seuraavan vuoden aikana. Kuluttajista 73 prosenttia piti ajankohtaa hyvänä lainan ottamiselle ja 16 prosenttia kotitalouksista aikoi ottaa lainaa.

Kuluttajista 44 prosenttia piti helmikuussa kestopavaroiden ostamista kannattavana. Kotitalouksista 6 prosenttia harkitsi asunnon ostamista seuraavan vuoden aikana ja 8 prosenttia auton ostoa puolen vuoden kuluessa. Ulkomaan lomamatkaa seuraavan puolen vuoden aikana suunnitteli useampi kuin koskaan aiemmin eli 39 prosenttia kotitalouksista. Ensi vuoden helmikuun inflaatiövauhdiksi kuluttajat ennustivat 1,4:ää prosenttia.

Kotitalouksista 75 prosentilla oli helmikuussa käytössään matkapuhelin. Mikrotietokoneen omisti 41 prosenttia kotitalouksista ja 20 prosentilla oli kotikoneyhteys Internetiin.

Kuluttajien arvio omasta ja maan taloudesta vuoden kuluttua Paranemista ja huononemista odottavien %-osuuksien erotus (saldoluku)



Helmikuusta 1999 alkaen kaikki tässä julkaisussa esitettävät tiedot on korotettu perusjoukon tasolle painotuskerroin avulla. Taulukoiden ja kuvioiden sarjat on vaihdettu uusiin painotettuihin sarjoihin. Painotus parantaa lukujen tilastollista tarkkuutta. Erot aiempiin painottamattomiin lukuihin ovat kuitenkin enimmäkseen vähäisiä.

Från och med februari 1999 har alla uppgifter i denna publikation upphöjts på populationsnivå, dvs. vägts med koefficienter. Serierna i tabellerna och figurerna har bytts till nya vägda serier. Vägningen förbättrar siffrornas statistiska noggrannhet. Skillnaderna jämfört med de ovägda uppgifterna är dock mest obetydliga.

From February 1999 on, all the figures in this publication are weighted against the total population. The series in the tables and graphs have been changed into the new weighted series. Weighting improves the accuracy of the figures. However, the differences between the old and new figures are mostly minor.

Sisällys – Innehåll – Contents

Kuviot	Figurer	Figures
1. Kotitalouksien arvio omasta taloudestaan vuoden kuluttua. Paranemista ja huononemista odottavien %-osuuksien erotus (saldoluku)	1. Förväntingar om det egna hushållets ekonomiska situationen under de närmaste 12 månaderna (netttotal)	1. Expectations of own household's financial situation during the next 12 months (characteristic value)
2. Kotitalouksien arvio Suomen taloudesta vuoden kuluttua. Paranemista ja huononemista odottavien %-osuuksien erotus (saldoluku)	2. Förväntningar om den ekonomiska situationen i Finland under de närmaste 12 månaderna (netttotal)	2. Expectations of economic situation in Finland during the next 12 months (characteristic value)
3. Kotitalouksien arvio työttömyydestä vuoden kuluttua. Vähennemistä ja kasvua odottavien %-osuuksien erotus (saldoluku)	3. Förväntningar om arbetslösheten i Finland under de närmaste 12 månaderna (netttotal)	3. Expectations regarding unemployment in Finland during the next 12 months (characteristic value)
4. Kotitalouksien arvio kuluttajahintojen vuosimuutoksesta kuukausittain (prosenttia)	4. Förväntningar om den månatliga förändringen av konsumentpriser på årsnivå (procent)	4. Expectations of monthly year-on-year change in consumer prices (percent)
5. Kuluttajien luottamusindikaattori. Suomi	5. Consumer Confidence Indicator. Finland	5. Consumer Confidence Indicator. Finland
6. Kuluttajien luottamusindikaattori. EU-maat	6. Consumer Confidence Indicator. EU-länderna	6. Consumer Confidence Indicator. EU: Member States

Taulukot	Tabeller	Tables
1. Oma talous, mennyt vuosi Millainen on oma taloudellinen tilanteenne nyt verrattuna tilanteeseen 12 kk sitten? Prosenttia.	1. Hushållets ekonomiska situation jämfört med för 12 månader sedan. Procent.	1. The financial situation of the household now compared with 12 months ago. Percent.
2. Oma talous, tuleva vuosi Millainen on oma taloudellinen tilanteenne 12 kk kuluttua verrattuna nykyiseen? Prosenttia.	2. Hushållets ekonomiska situation de närmaste 12 månaderna. Procent.	2. The financial situation of the household during the next 12 months. Percent.
3. Suomen talous, mennyt vuosi Millainen on Suomen taloudellinen tilanne nyt verrattuna tilanteeseen 12 kk sitten? Prosenttia.	3. Ekonomiska situationen i Finland jämfört med för 12 månader sedan. Procent.	3. The economic situation in Finland now compared with 12 months ago. Percent.
4. Suomen talous, tuleva vuosi Millainen on Suomen taloudellisen tilanne 12 kk kuluttua verrattuna nykyiseen? Prosenttia.	4. Ekonomiska situationen i Finland de närmaste 12 månaderna. Procent.	4. The economic situation in Finland over the next 12 months. Percent.
5. Elinkustannukset nyt Millaiset ovat elinkustannukset nyt verrattuna 12 kk sitten? Prosenttia.	5. Levnadkostnadernas nivå jämfört med för 12 månader sedan. Procent.	5. The cost of living now compared with 12 months ago. Percent.
6. Kuluttajahinnat vuoden kuluttua Miten kuluttajahinnat muuttuvat seuraavien 12 kk aikana? Prosenttia.	6. Prisutvecklingen de närmaste 12 månaderna framåt. Procent.	6. The price trend during the next 12 months. Percent.
7. Työttömyyden kehitys Paljonko Suomessa on työttömiä 12 kk kuluttua verrattuna nykyhetkeen? Prosenttia.	7. Antalet arbetslösa i Finland efter ett år. Procent.	7. The number of unemployed after the next 12 months. Percent.

8. Ostamisen edullisuus Onko ajankohta otollinen kestotavaroiden ostamiseen? Prosenttia.	8. För närvarande fördelaktigt att köpa kapitalvaror. Procent.	8. Favourable to purchase capital goods now. Procent.
9. Rahankäytön vertailu Paljonko rahaa käytätte kestotavaroihin seuraavien 12 kk aikana verrattuna edell. 12 kuukauteen? Prosenttia.	9. Pengar använda för köp av kapitalvaror de närmaste 12 månaderna jämfört med de senaste 12 månaderna. Procent.	9. The amount of money to be spent on purchases of capital goods over the next 12 months compared with the last 12 months. Procent.
10. Säästämisen edullisuus Onko ajankohta otollinen säästämiseen? Prosenttia.	10. För närvarande fördelaktigt att spara. Procent.	10. Favourable time to save now. Procent.
11a. Säästämismahdollisuudet Pystytekö säästämään seuraavien 12 kk aikana? Prosenttia.	11a. Hushållets möjlighet att spara under de närmaste 12 månaderna. Procent.	11a. The household possibilities to save over the next 12 months. Procent.
11b. Säästämisen syyt Mitä varten säästätte? Prosenttia säästävistä kotitalouksista.	11b. För vilket ändamål tänker ni använda era besparingar? Procent av hushåll som ämnar spara.	11b. For what purpose are you going to use savings? Procent of the households intending to save.
11c. Säästöjen sijoitusmuodot Mihin sijoitatte säästöt? Prosenttia säästävistä kotitalouksista.	11c. I vilket alternativ kommer ni att placera de medel som sparas. Procent av hushåll som ämnar spara.	11c. Which of the following forms you will use to invest your savings. Procent of the households intending to save.
12. Kotitalouden rahatilanne Mikä on nykyinen rahatilanteenne? Prosenttia.	12. Beskrivning av hushållets nuvarande penning situation. Procent.	12. The present financial situation of the household. Procent.
13a. Auton osto Aiotteko hankkia tai vaihtaa henkilöauton seuraavien 6 tai 24 kk aikana? Prosenttia.	13a. Tänker ni köpa eller byta personbil under de närmaste 6 eller 24 månaderna. Procent.	13a. Plans to purchase or change a car within the next 6 or 24 months. Procent.
13b. Uusi vai käytetty auto? Aiotteko hankkia uuden vai käytetyn henkilöauton? Prosenttia.	13b. Tänker ni köpa en ny eller en begagnad bil? Procent.	13b. Plans to buy a new car or a used car. Procent.
14a. Asunnon osto Aiotteko hankkia tai vaihtaa omistusasunnon seuraavan 1 tai 2 vuoden aikana? Prosenttia.	14a. Planer på att skaffa ägarbostad, byta ägarbostad eller bygga eget hus under de närmaste ett eller två år? Procent.	14a. Plans to purchase or change a flat or build a house within the next one or two years. Procent.
14b. Asunnon peruskorjaaminen Aiotteko käyttää rahaa kodin perusparannuksiin seuraavan vuoden aikana? Prosenttia.	14b. Har ni för avsikt att använda pengar för renovering av bostaden under det följande året? Procent.	14b. Do you intend to spend money on basic repairs to your dwelling in the next 12 months? Per cent.
15. Rahankäyttö kotiin ja vapaa-aikaan Aiotteko käyttää rahaa seuraaviin kohteisiin lähimmän 6 kk aikana. Prosenttia.	15. Tänker ni under de närmaste 6 månaderna använda pengar för nedannämnda dyra saker eller förnödenheter. Procent.	15. Are you going to purchase some major items or goods belonging to following expenditure groups during the next 6 months? Procent.
16. Lainanoton edullisuus Onko ajankohta otollinen lainan ottamiselle? Prosenttia.	16. För närvarande fördelaktigt att ta lån. Procent.	16. Favourable time to raise a loan at present. Procent.
17a. Lainanottoaikeet Aiotteko ottaa lainaa seuraavien 12 kk aikana? Prosenttia.	17a. Tänker ni ta lån under de närmaste 12 månaderna. Procent.	17a. Are you planning to raise a loan during the next 12 months. Procent.
17b. Lainojen käyttötarkoitukset Mitä varten otatte lainaa? Prosenttia kotitalouksista, jotka aikovat ottaa lainaa.	17b. För vilket ändamål tänker ni ta lån? Procent.	17b. For which purpose are you going to raise a loan?
18. Kuluttajien luottamusindikaattori Luottamusindikaattori on taulukossa esitettyjen viiden muuttujan saldojen keskiarvo.	18. Consumer Confidence Indicator (CCI) är medelvärdet av fem netttotal som visas på tabellen.	18. CCI is the average of five characteristic values shown in the table.

Katsaus

Kotitalouksien oma talous

Kotitaloudet arvioivat 1980-luvun lopulla taloutensa paranevan vastakin. Optimismi väheni kun kansantalouden kasvu vuonna 1990 pysähtyi. Lama ja työttömyys laskivat mielialoja 1990-luvun alkuvuosina edelleen. Pahimmillaan vuonna 1993 joka neljäs kotitalous arvioi oman taloutensa muuttuvan huonommaksi seuraavan vuoden aikana. Vuonna 1994 Suomen talouskehitys kääntyi kasvuun. Kotitaloudet arvioivat sen myötä myös oman taloutensa paranevan. Arvioita mittaava saldoluku on vuoden 1996 puolivälistä lähtien ollut +6:sta +11:een.

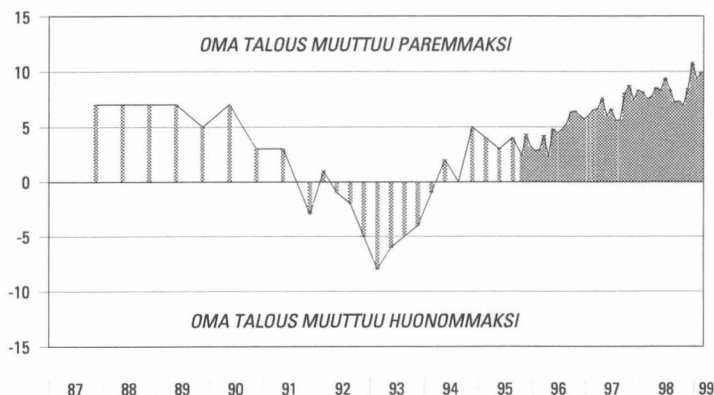
Suomen taloudellinen tilanne

Suomen yleinen talouskehitys oli 1980-luvun jälkipuoliskolla niin hyvä, että kuluttajat arvelivat sen jatkossa pakostakin hidastuvan. Vuoden 1989 lopussa talouden näkymät huononivat ja kotitalouksien arviot kansantalouden kehityksestä heikkenivät selvästi. Vuonna 1990 talouskasvu pysähtyi ja kuluttajien arviot synkkenivät edelleen. Talous joutui lamaan, jonka syvyys ja pituus yllätti monet. Vuonna 1992 kuluttajat arvelivat talouden kääntyvän nousuun, mutta alamäki jatkui. Laman pohja saavutettiin vuoden 1993 alkupuolella ja varovainen kasvu alkoi kolmannella neljänneksellä. Vuosina 1994 ja 1995 odotukset olivat erittäin myönteisiä. Vuoden 1996 alkupuolella kuluttajien arviot talouskehityksestä huononivat, mutta jo keväällä 1997 arvioita mittaava saldoluku ylitti +20. Viime kuukausina odotukset Suomen taloudesta ovat olleet huomattavasti alemmalla tasolla.

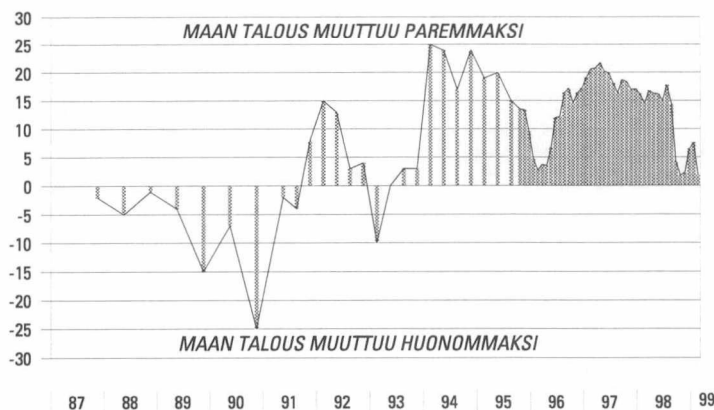
Työttömyys

Työttömien lukumäärä oli 1980-luvulla pitkään 140 000:n tuntumassa. Vuodesta 1987 lähtien työttömyys laski parissa vuodessa kolmanneksella ja vuonna 1989 kuluttajat arvelivat hyvän kehityksen jatkuvan. Näin ei kuitenkaan käynyt. Vuonna 1990 talouskasvu pysähtyi ja työttömyys alkoi kasvaa. Seuraavien kolmen lamavuoden aikana työttömien määrä kasvoi lähelle puolta miljoonaa ja kuluttajien arviot pysyivät synkinä. Kun talous vuonna 1994 lähti kasvuun, heräsi kuluttajien optimismi. Työttömyyden uskottiin selvästi vähenevän. Alkuvuodesta 1996 kuluttajien arviot olivat varovaisempia kuin kahtena edellisellä vuonna. Sen jälkeen ne paraniivat jälleen. Viime kuukausina usko työttömyyden vähenemiseen on heikentynyt selvästi.

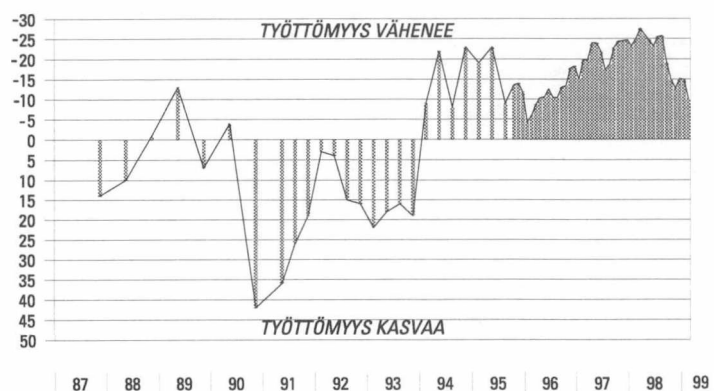
Kuvio 1. Kotitalouksien arvio omasta taloudestaan vuoden kuluttua. Paranomista ja huononemista odottavien %-osuuksien erotus (saldoluku)



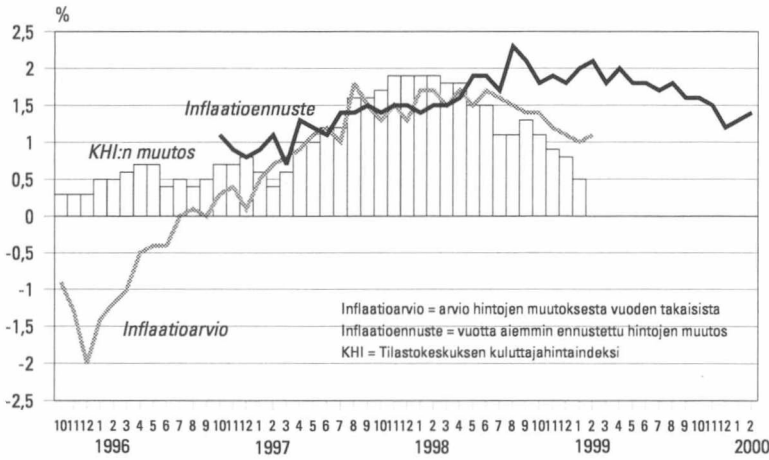
Kuvio 2. Kotitalouksien arvio Suomen taloudesta vuoden kuluttua. Paranomista ja huononemista odottavien %-osuuksien erotus (saldoluku)



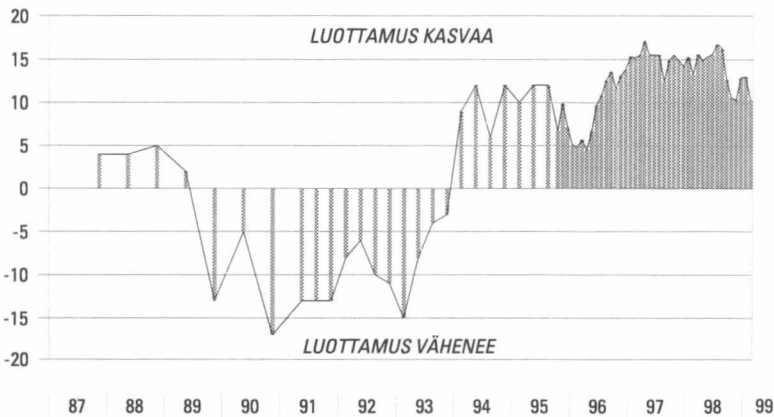
Kuvio 3. Kotitalouksien arvio työttömyydestä vuoden kuluttua. Kasvua ja vähenemistä odottavien %-osuuksien erotus (saldoluku)



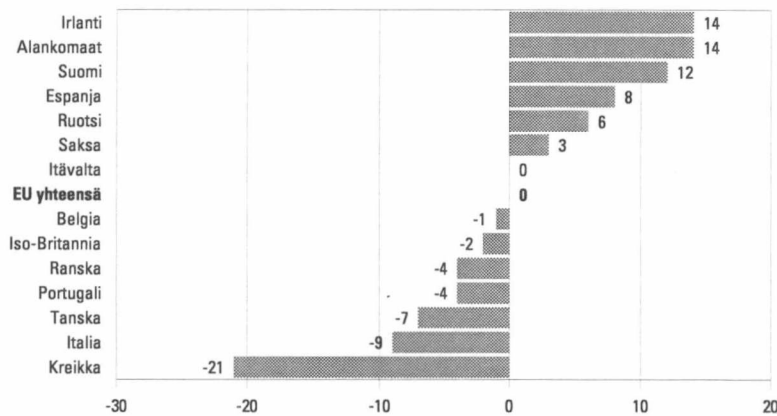
Kuvio 4. Kotitalouksien arvio kuluttajahintojen vuosimuutoksesta kuukausittain (prosenttia)



Kuvio 5. Kuluttajien luottamusindikaattori (indikaattorin pisteluku)



Kuvio 6. Luottamusindikaattori EU-maissa, helmikuu 1999



Lähde: European Commission, *Business and Consumer Surveys, First Results: February 1999*

Kuluttajahinnat

Kuluttajilta tiedustellaan arviota myös kuluttajahintojen kehityksestä. Vastaajilta kysytään, kuinka monta prosenttia hinnat ovat nousseet tai laskeneet verrattuna 12 kuukauden takaiseen tilanteeseen (inflaatioarvio). Vastaajia pyydetään lisäksi ennustamaan hintojen muutosvauhtia vuoden kuluttua (inflaatioennuste).

Vuoden 1995 lopulla kuluttajat arvioivat hintatason keskimäärin jopa laskeneen yhdestä kahteen prosenttia vuoden takaisesta. Arvioihin vaikutti paljon elintarvikkeiden halpeneminen lähes kymmenellä prosentilla vuonna 1995. Vuoden 1997 alkuun mennessä kuluttajien arviot olivat asettuneet hyvin lähelle kuluttajahintaindeksin pistelukuja. Samalla tavalla inflaatioennusteet olivat osuvia vuonna 1997. Ensi vuonna kuluttajat odottavat inflaation pysyvän runsaassa prosentissa.

Kuluttajien luottamusindikaattori

Kuluttajien talousasioihin liittyvät mielialat olivat 1980-luvun loppupuolella myönteisiä. Kansantalouden kääntyminen lamaan heikensi mielialoja, jotka olivat pitkään pessimistiset. Maan talouskasvu nosti kuluttajien mielialoja vuonna 1994. Alkuvuodesta 1996 mielialat laskivat, ja luottamusindikaattorin arvo vaihteli +5:n molemmin puolin. Sen jälkeen mielialat nousivat. Luottamusindikaattorin arvo oli pitkään noin +15 mutta on viime kuukausina laskenut jonkin verran.

Luottamusindikaattori EU-maissa

Suomalaisten kuluttajien talousnäkemykset ovat kansainvälisesti verrattuna hyvin valoisia. EU-maista vain Alankomaissa ja Irlannissa on talouden kehitykseen suhtauduttu viime kuukausina luottavaisemmin kuin Suomessa. Joissakin Keski- ja Etelä-Euroopan suurissa maissa kuluttajien näkemykset ovat hyvin kielteisiä. EU-maiden keskimääräinen luottamusindikaattori on vähitellen noussut nolnaan.

EU:n komission kuukausittain julkaisemat indikaattoriluvut lasketaan kausitasoitetuista sarjoista. Tästä poikkeuksena ovat Ruotsi ja Itävallan luvut, jotka siten ovat vain suuntaa antavia.

Taulukko 1.**OMA TALOUS, MENNYT VUOSI****Millainen on oma taloudellinen tilanteenne nyt verrattuna tilanteeseen
12 kk sitten? Prosenttia**

Haastattelu- ajankohta	"paljon parempi"	"hieman parempi"	"saman- lainen"	"hieman huonompi"	"paljon huonompi"	"ei osaa sanoa"	Saldo- luku
1995 10	2,7	14,0	61,6	15,5	6,0	0,1	-4,0
11	2,5	16,9	60,3	14,2	5,7	0,4	-1,8
12	3,0	17,1	56,4	17,5	5,2	0,7	-2,4
1996 1	2,8	16,6	58,1	16,1	5,7	0,6	-2,6
2	3,3	14,6	62,8	14,5	4,4	0,4	-1,1
3	2,4	17,5	60,8	13,5	5,2	0,6	-0,7
4	2,2	15,0	61,5	16,8	3,9	0,6	-2,5
5	2,5	15,8	61,0	15,7	4,3	0,8	-1,7
6	3,5	16,4	63,0	13,0	3,9	0,3	1,3
7	2,6	17,3	63,2	12,2	4,2	0,5	1,0
8	2,5	16,3	64,5	12,4	3,1	1,1	1,3
9	2,6	16,6	65,0	12,1	3,0	0,7	1,9
10	2,8	17,4	63,2	12,6	3,7	0,4	1,5
11	2,6	17,2	63,2	12,7	3,7	0,6	1,2
12	3,1	17,9	64,3	11,0	3,3	0,4	3,2
1997 1	2,4	18,6	61,2	12,8	4,1	0,7	1,2
2	2,8	18,4	62,8	12,2	3,2	0,6	2,6
3	2,7	16,9	64,5	12,9	2,5	0,6	2,2
4	2,1	19,8	63,5	11,5	2,9	0,2	3,4
5	3,4	17,2	65,1	10,6	3,0	0,7	3,7
6	3,5	19,0	62,4	10,6	2,9	0,8	4,8
7	3,2	19,1	63,4	10,8	2,8	0,7	4,6
8	2,5	18,1	64,3	12,0	2,5	0,6	3,0
9	2,9	17,8	65,3	10,8	2,8	0,4	3,7
10	3,3	18,1	63,3	10,8	3,8	0,7	3,1
11	3,0	20,1	62,3	11,5	2,4	0,6	4,9
12	3,2	19,3	62,2	11,8	2,8	0,7	4,2
1998 1	3,0	17,6	64,0	12,0	2,9	0,4	2,9
2	3,5	16,3	64,6	12,5	2,6	0,6	2,7
3	3,4	19,3	63,8	10,9	2,0	0,6	5,7
4	3,0	19,6	62,7	11,3	3,0	0,4	4,1
5	3,4	19,7	62,0	11,6	2,7	0,6	4,8
6	3,0	21,4	62,9	9,4	2,5	0,8	6,5
7	3,1	18,3	66,7	9,4	2,2	0,3	5,3
8	3,9	19,6	64,6	9,3	2,1	0,5	6,9
9	2,8	20,8	60,8	12,5	2,4	0,8	4,6
10	3,3	19,6	62,2	11,6	2,9	0,5	4,4
11	2,8	20,9	63,4	10,1	2,3	0,4	5,9
12	3,3	21,2	62,3	10,6	2,1	0,5	6,5
1999 1	3,5	19,9	64,5	9,3	2,3	0,5	6,5
2	3,7	20,2	60,8	12,6	2,4	0,3	5,0

Taulukko 2.
OMA TALOUS, TULEVA VUOSI

**Millainen on oma taloudellinen tilanteenne 12 kk kuluttua verrattuna nykyiseen?
Prosenttia**

Haastattelu- ajankohta	"paljon parempi"	"hieman parempi"	"saman- lainen"	"hieman huonompi"	"paljon huonompi"	"ei osaa sanoa"	Saldo- luku
1995 10	2,4	18,9	59,1	12,5	3,2	3,8	2,4
11	2,4	18,9	61,2	12,7	1,2	3,5	4,3
12	3,2	18,6	58,3	12,6	3,0	4,3	3,2
1996 1	2,6	17,6	61,5	11,3	2,9	4,1	2,8
2	2,0	16,3	63,9	11,0	1,7	5,2	2,9
3	2,0	19,2	60,1	10,8	2,0	5,7	4,2
4	1,8	16,9	62,9	12,4	1,7	4,3	2,3
5	2,5	18,3	62,6	10,5	1,6	4,4	4,8
6	2,0	17,8	64,6	10,0	1,4	4,3	4,5
7	2,3	17,5	65,0	9,0	1,8	4,4	4,7
8	2,3	19,0	62,9	10,1	1,5	4,1	5,2
9	2,0	20,3	62,6	10,5	0,6	3,9	6,3
10	2,8	19,5	62,9	9,4	1,4	4,0	6,4
11	2,3	19,6	62,7	9,1	1,6	4,5	6,0
12	2,4	17,7	67,3	8,2	1,4	2,9	5,7
1997 1	2,1	19,7	62,9	9,7	1,1	4,5	6,0
2	2,3	19,4	64,9	8,3	1,4	3,6	6,5
3	2,2	20,6	63,2	9,4	1,1	3,5	6,6
4	2,6	20,5	64,2	8,9	0,9	2,8	7,6
5	2,5	18,5	66,1	8,6	1,4	3,0	6,0
6	2,6	18,5	65,4	7,2	1,6	4,0	6,6
7	1,8	19,0	65,5	8,9	1,2	3,6	5,6
8	2,3	19,0	64,4	9,4	1,5	3,5	5,6
9	2,1	20,2	65,6	6,9	0,7	4,5	8,0
10	2,9	21,4	63,4	7,3	1,2	3,8	8,7
11	2,5	19,7	65,4	7,6	1,1	3,6	7,4
12	3,0	19,7	64,9	7,7	0,7	4,1	8,3
1998 1	2,4	22,1	62,6	8,4	1,2	3,3	8,1
2	2,8	21,0	63,4	8,6	1,5	2,8	7,5
3	2,4	20,7	65,0	8,1	1,0	2,7	7,7
4	3,0	22,2	61,0	9,1	1,1	3,6	8,5
5	2,7	20,3	64,8	8,1	0,5	3,6	8,3
6	2,4	21,5	65,9	5,8	0,9	3,6	9,4
7	2,3	19,8	68,8	5,7	1,0	2,4	8,4
8	2,4	20,2	65,1	8,5	1,1	2,7	7,2
9	2,2	18,7	68,8	6,8	0,8	2,6	7,3
10	2,2	19,7	65,2	8,5	0,8	3,5	6,9
11	2,0	21,5	65,7	7,3	0,6	2,9	8,4
12	3,0	23,7	63,2	6,8	0,6	2,8	10,8
1999 1	2,4	22,4	64,8	7,2	0,8	2,4	9,3
2	3,4	22,1	64,0	7,1	0,9	2,6	9,9

Taulukko 3.
SUOMEN TALOUS, MENNYT VUOSI

**Millainen on Suomen taloudellinen tilanne nyt verrattuna tilanteeseen
12 kk sitten? Prosenttia**

Haastattelu- ajankohta	"paljon parempi"	"hieman parempi"	"saman- lainen"	"hieman huonompi"	"paljon huonompi"	"ei osaa sanoa"	Saldo- luku
1995 10	2,3	41,3	36,0	15,2	2,2	3,0	13,1
11	2,4	41,7	40,3	10,8	2,2	2,6	15,7
12	1,5	41,1	37,9	13,2	2,8	3,5	12,6
1996 1	0,8	26,7	46,6	18,9	4,3	2,7	0,5
2	0,3	24,0	49,3	19,5	3,7	3,2	-1,2
3	0,3	28,1	44,5	18,1	3,6	5,3	1,8
4	0,3	23,9	51,0	18,8	3,3	2,9	-0,4
5	0,9	28,4	48,7	15,1	3,7	3,3	3,8
6	1,0	33,6	47,3	11,3	2,8	4,0	9,4
7	1,0	36,6	47,4	9,4	1,8	3,7	12,8
8	0,8	39,7	45,9	8,5	1,2	3,9	15,1
9	1,2	44,3	40,7	8,6	1,0	4,1	18,1
10	1,3	39,5	45,2	9,3	1,6	3,2	14,8
11	1,5	44,4	40,6	9,3	1,6	2,5	17,4
12	1,6	46,2	40,9	7,2	1,2	2,8	20,0
1997 1	1,4	48,1	37,8	8,2	1,3	3,2	20,0
2	2,3	48,6	38,0	6,1	1,8	3,2	21,7
3	1,6	50,8	38,0	5,3	1,5	2,7	22,9
4	2,9	54,3	34,1	5,4	0,7	2,5	26,7
5	3,1	52,8	34,6	5,2	1,2	3,1	25,7
6	2,9	50,3	35,5	5,7	1,0	3,9	24,2
7	2,9	53,1	33,3	5,5	0,8	4,3	26,0
8	2,8	45,1	38,6	8,4	1,0	4,1	20,1
9	3,8	51,9	33,6	6,2	1,0	3,6	25,7
10	3,0	51,9	34,9	5,8	1,4	3,0	24,6
11	3,4	48,0	38,1	6,1	0,5	3,8	23,9
12	2,8	51,7	33,5	7,6	1,5	2,9	23,4
1998 1	3,0	50,8	35,5	6,9	0,6	3,1	24,3
2	2,9	48,6	36,7	7,2	1,5	3,2	22,1
3	3,5	51,0	35,3	6,5	1,1	2,6	24,5
4	3,8	50,5	34,6	7,5	0,9	2,8	24,4
5	3,2	52,5	35,2	5,3	0,9	2,9	25,9
6	3,0	49,0	38,5	5,2	1,2	3,0	23,7
7	3,4	54,5	34,2	3,6	0,6	3,7	28,2
8	4,4	55,9	31,7	4,4	0,6	3,1	29,5
9	2,7	47,4	38,5	7,3	1,0	3,0	21,8
10	1,6	38,7	45,5	9,8	0,9	3,5	15,1
11	1,2	37,5	48,1	9,5	0,5	3,2	14,7
12	1,8	41,7	44,9	7,3	0,8	3,5	18,1
1999 1	1,9	39,3	46,8	8,1	0,9	3,1	16,6
2	1,1	34,3	47,6	13,1	1,7	2,4	10,1

Taulukko 4.

SUOMEN TALOUS, TULEVA VUOSI

**Millainen on Suomen taloudellinen tilanne 12 kk kuluttua verrattuna nykyiseen?
Prosenttia**

Haastattelu- ajankohta	"paljon parempi"	"hieman parempi"	"saman- lainen"	"hieman huonompi"	"paljon huonompi"	"ei osaa sanoa"	Saldo- luku
1995 10	0,8	39,7	41,2	11,0	1,7	5,7	13,5
11	1,0	38,3	43,5	11,7	0,9	4,5	13,4
12	0,9	36,3	40,9	15,6	1,6	4,7	9,6
1996 1	0,5	31,9	42,4	17,4	3,1	4,8	4,7
2	0,4	27,7	46,4	19,1	2,1	4,2	2,7
3	0,7	28,7	43,0	17,6	2,5	7,0	3,7
4	0,5	28,3	46,7	17,4	2,4	4,7	3,5
5	0,3	32,2	45,7	15,1	2,1	4,5	6,7
6	0,5	36,4	45,5	11,8	0,8	5,0	12,0
7	0,6	36,5	44,9	10,4	1,5	6,1	12,2
8	0,8	40,7	43,9	7,6	0,9	6,1	16,4
9	0,7	42,6	41,6	8,2	0,7	6,1	17,2
10	0,7	39,0	44,7	9,5	0,9	5,2	14,6
11	1,1	41,9	41,0	9,5	1,0	5,5	16,4
12	1,0	41,8	44,0	7,0	1,2	5,0	17,2
1997 1	0,9	45,4	40,1	7,4	0,8	5,4	19,1
2	0,9	47,7	38,8	6,3	0,9	5,3	20,6
3	0,7	47,4	40,9	5,5	0,9	4,6	20,8
4	0,9	48,4	40,8	5,4	0,7	3,8	21,7
5	0,4	47,5	40,5	6,4	0,8	4,4	20,2
6	1,4	44,1	41,1	6,1	0,5	6,1	19,9
7	1,3	41,9	44,1	7,0	0,6	5,2	18,1
8	1,4	40,0	44,0	8,5	0,7	5,4	16,4
9	0,8	44,1	41,6	6,6	0,9	6,0	18,7
10	0,6	44,0	41,5	7,6	0,4	6,0	18,4
11	0,9	40,2	45,7	7,0	0,5	5,7	17,0
12	0,8	42,5	42,2	8,0	0,8	5,7	17,1
1998 1	0,9	41,4	43,0	9,6	0,7	4,4	16,2
2	0,9	39,5	43,1	11,0	0,7	4,8	14,5
3	1,2	41,8	41,5	8,8	0,9	5,9	16,8
4	1,2	41,4	40,1	9,7	0,8	6,9	16,3
5	0,8	39,9	45,2	8,3	0,3	5,5	16,2
6	0,8	38,8	45,4	8,7	0,7	5,6	15,1
7	0,8	40,8	46,7	5,3	0,7	5,7	17,8
8	1,1	37,4	46,4	10,1	0,3	4,6	14,4
9	0,5	27,3	48,8	17,7	1,0	4,8	4,3
10	0,7	25,1	46,4	21,5	0,6	5,8	1,8
11	0,5	24,5	50,1	18,9	1,1	4,9	2,2
12	0,9	27,0	51,6	14,9	0,6	4,9	6,4
1999 1	0,5	30,4	48,6	14,9	0,7	4,8	7,6
2	0,6	24,0	49,4	19,1	1,3	5,6	1,8

Taulukko 5.
ELINKUSTANNUKSET NYT

Millaiset ovat elinkustannukset nyt verrattuna 12 kk sitten?
Prosenttia

Haastattelu- ajankohta	"erittäin paljon korkeammat"	"melko paljon korkeammat"	"hieman korkeammat"	"yhtä korkeat"	"alemmat"	"ei osaa sanoa"	Hintojen muutos	
							arvioitu, %	KHI, %
1995 10	0,7	10,1	5,7	46,8	33,8	2,9	-0,9	0,3
11	0,2	7,0	6,1	46,4	38,7	1,7	-1,3	0,3
12	0,4	6,2	4,7	39,9	45,8	3,1	-2,0	0,3
1996 1	0,4	7,1	7,0	44,3	38,4	2,9	-1,4	0,5
2	0,2	7,9	6,2	48,2	34,4	3,1	-1,2	0,5
3	0,3	7,1	7,6	49,1	32,4	3,6	-1,0	0,6
4	0,5	8,5	9,9	51,0	26,4	3,7	-0,5	0,7
5	0,1	10,3	9,2	53,5	23,8	3,0	-0,4	0,7
6	0,4	8,7	8,9	55,6	22,2	4,3	-0,4	0,4
7	0,4	9,9	10,8	54,9	20,0	4,1	0,0	0,5
8	0,5	11,4	11,7	54,3	18,3	3,7	0,1	0,4
9	0,3	11,0	10,4	56,7	18,2	3,4	0,0	0,5
10	0,9	12,4	12,4	55,3	15,8	3,2	0,3	0,7
11	0,5	14,1	13,3	56,3	13,4	2,5	0,4	0,7
12	0,3	10,4	12,8	57,3	16,4	2,7	0,1	0,8
1997 1	0,4	13,0	13,6	57,3	12,6	3,1	0,5	0,6
2	0,6	14,3	16,2	56,3	9,5	3,2	0,7	0,4
3	0,7	12,4	16,6	59,4	8,5	2,5	0,8	0,6
4	0,7	13,4	16,8	58,7	7,5	2,9	0,9	1,0
5	1,0	15,7	20,7	52,8	7,0	2,8	1,1	1,0
6	0,9	18,9	17,3	52,8	6,5	2,9	1,2	1,2
7	1,0	17,5	16,2	54,0	7,3	3,9	1,0	1,2
8	2,0	26,4	20,0	44,2	4,2	3,4	1,8	1,6
9	0,9	24,6	20,6	46,4	4,3	3,2	1,5	1,6
10	0,9	20,7	19,4	51,4	4,4	3,2	1,3	1,7
11	1,0	21,0	23,3	47,2	4,4	3,1	1,5	1,9
12	0,8	22,8	21,3	47,1	5,2	2,8	1,3	1,9
1998 1	1,2	27,3	23,2	42,0	3,4	3,0	1,7	1,9
2	0,7	28,6	22,9	41,9	3,3	2,6	1,7	1,9
3	1,0	25,3	21,7	45,8	3,5	2,8	1,5	1,8
4	1,1	24,4	27,2	42,3	3,2	1,9	1,7	1,8
5	0,8	22,9	24,7	45,2	3,6	2,8	1,5	1,5
6	0,8	25,8	23,4	43,9	3,5	2,6	1,7	1,5
7	0,6	21,6	24,3	46,8	2,8	3,9	1,6	1,1
8	0,5	21,2	24,4	46,7	3,7	3,4	1,5	1,1
9	0,4	19,5	24,2	50,1	3,1	2,8	1,4	1,3
10	0,7	19,4	23,6	50,1	2,5	3,6	1,4	1,1
11	0,5	15,0	25,8	52,2	4,2	2,3	1,2	0,9
12	0,6	14,2	23,8	52,8	6,1	2,5	1,1	0,8
1999 1	0,4	14,5	23,9	52,2	6,4	2,6	1,0	0,5
2	0,3	17,0	22,9	52,2	5,4	2,2	1,1	

Taulukko 6.
KULUTTAJAHINNAT VUODEN KULUTTUA

Miten kuluttajahinnat muuttuvat seuraavien 12 kk aikana?
Prosenttia

Haastattelu- ajankohta	"nousevat nopeammin kuin nyt"	"nousevat samaa vauhtia kuin nyt"	"nousevat hitaammin kuin nyt"	"pysyvät nykyisellä tasolla"	"laskevat hieman"	"ei osaa sanoa"	Arvioitu hintojen- muutos, %
1995 10	6,4	22,1	13,5	42,7	10,2	5,1	1,1
11	6,2	20,1	9,6	48,8	11,9	3,3	0,9
12	6,5	16,8	9,2	49,8	13,5	4,2	0,8
1996 1	7,0	17,3	10,9	50,1	10,5	4,2	0,9
2	6,5	20,7	9,0	53,1	6,7	4,0	1,1
3	6,3	17,6	9,2	52,4	8,5	5,9	0,7
4	6,5	23,4	10,9	49,0	6,0	4,2	1,3
5	8,5	22,2	11,1	47,6	6,0	4,5	1,2
6	6,5	21,7	9,9	51,0	5,6	5,2	1,1
7	10,3	24,8	10,5	44,5	4,6	5,1	1,4
8	9,9	25,7	10,7	43,0	6,3	4,5	1,4
9	11,5	24,9	9,8	43,4	4,9	5,6	1,5
10	9,8	26,0	10,6	43,3	5,5	4,8	1,4
11	10,1	28,0	9,5	43,5	4,4	4,6	1,5
12	11,7	24,1	11,0	44,3	4,3	4,6	1,5
1997 1	8,4	26,5	11,1	45,8	3,4	4,8	1,4
2	9,4	29,9	9,5	42,4	3,9	4,9	1,5
3	9,8	28,6	9,8	45,3	2,4	4,1	1,5
4	11,2	26,7	10,8	43,9	2,3	4,9	1,6
5	11,9	32,4	10,3	38,5	2,3	4,5	1,9
6	12,3	32,0	9,4	38,5	2,0	4,9	1,9
7	12,2	29,8	8,4	40,2	3,9	5,6	1,7
8	16,1	39,5	8,2	28,7	2,2	5,4	2,3
9	14,7	37,5	8,6	32,1	1,7	5,3	2,1
10	11,2	34,8	8,8	37,1	2,9	5,0	1,8
11	11,0	35,2	10,2	35,3	3,1	5,2	1,9
12	10,8	38,0	8,5	35,2	2,9	4,5	1,8
1998 1	10,2	42,8	8,6	31,2	2,3	4,8	2,0
2	10,9	43,4	10,3	28,6	2,0	4,8	2,1
3	9,2	39,9	10,2	33,7	2,7	4,3	1,8
4	11,9	39,4	8,3	32,4	2,7	5,3	2,0
5	9,4	38,6	9,0	33,9	3,4	5,7	1,8
6	9,8	37,4	9,2	34,6	3,9	5,1	1,8
7	8,7	38,5	7,9	36,3	3,5	5,1	1,7
8	11,6	36,6	9,0	34,1	2,9	6,0	1,8
9	9,6	35,3	8,6	40,4	2,4	3,7	1,6
10	8,6	35,6	8,5	39,1	3,7	4,6	1,6
11	7,4	34,1	8,6	40,9	4,2	4,8	1,5
12	7,3	30,6	8,1	45,1	4,7	4,3	1,2
1999 1	7,4	35,3	9,0	41,3	5,0	2,1	1,3
2	8,4	34,4	8,7	41,9	4,0	2,8	1,4

Taulukko 7.
TYÖTTÖMYYDEN KEHITYS

Paljonko Suomessa on työttömiä 12 kk kuluttua verrattuna nykyhetkeen?
Prosenttia

Haastattelu- ajankohta	"paljon enemmän"	"hieman enemmän"	"yhtä paljon"	"hieman vähemmän"	"paljon vähemmän"	"ei osaa sanoa"	Saldo- luku
1995 10	1,5	14,2	39,1	42,7	0,8	1,7	-13,6
11	0,9	13,0	43,3	40,9	0,9	1,0	-13,9
12	1,7	14,0	42,6	39,5	0,8	1,5	-11,8
1996 1	2,7	20,9	40,4	34,3	0,4	1,3	-4,3
2	1,7	18,9	44,4	33,4	0,3	1,3	-5,9
3	1,8	17,0	41,9	35,9	1,0	2,3	-8,6
4	1,5	13,7	46,4	36,5	0,3	1,5	-10,3
5	0,9	16,1	43,4	37,6	0,6	1,4	-10,5
6	0,9	12,8	45,0	38,6	0,5	2,1	-12,5
7	1,1	14,0	46,7	35,6	0,7	1,7	-10,4
8	0,9	14,5	46,3	35,8	0,6	1,9	-10,4
9	1,0	11,1	46,6	37,8	0,6	2,9	-13,0
10	1,3	13,1	42,2	41,7	0,3	1,5	-13,3
11	0,5	10,5	41,3	45,3	0,9	1,6	-17,7
12	0,5	10,5	40,8	45,8	1,0	1,4	-18,2
1997 1	0,6	12,6	41,5	43,1	0,4	1,7	-15,0
2	0,5	8,6	41,3	47,2	0,9	1,5	-19,7
3	0,8	9,1	39,1	48,2	1,0	1,8	-19,7
4	0,5	6,4	37,6	52,8	1,3	1,3	-24,0
5	0,5	7,2	35,6	54,4	0,9	1,3	-24,0
6	0,4	7,3	39,2	49,3	1,3	1,7	-21,9
7	0,9	8,8	44,3	42,9	1,1	2,0	-17,3
8	0,6	8,9	42,7	45,8	0,7	1,3	-18,6
9	0,5	6,7	38,5	51,1	1,1	2,2	-22,8
10	0,2	6,7	36,4	53,8	1,0	1,9	-24,4
11	0,6	6,8	34,7	54,6	1,2	2,0	-24,5
12	0,7	7,4	33,0	53,8	2,1	3,0	-24,7
1998 1	0,5	8,4	34,2	53,8	1,2	1,9	-23,3
2	0,8	6,3	33,9	55,7	1,1	2,3	-24,9
3	0,5	6,5	30,2	59,0	1,8	2,0	-27,6
4	0,4	7,5	30,9	58,0	1,2	2,0	-26,1
5	0,5	7,7	33,5	55,5	1,3	1,4	-24,7
6	0,5	8,1	35,1	53,2	1,1	2,1	-23,2
7	0,3	7,3	32,4	56,6	1,1	2,2	-25,5
8	0,2	7,0	32,5	57,2	0,9	2,2	-25,8
9	1,0	10,3	37,4	48,5	0,9	1,9	-19,1
10	0,5	13,1	40,9	42,7	0,7	2,1	-15,0
11	0,6	14,9	42,4	39,9	0,8	1,5	-12,7
12	0,7	13,1	39,4	44,0	0,4	2,3	-15,1
1999 1	0,9	14,6	37,5	44,2	1,0	1,9	-14,9
2	1,1	17,2	41,5	38,5	0,5	1,2	-10,1

Taulukko 8.
OSTAMISEN EDULLISUUS

Onko ajankohta otollinen kestopavaroiden ostamiseen?
Prosenttia

Haastattelu- ajankohta	"ostaminen on edullista"	"ei kumpaa- kaan"	"ostaminen on epäedullista"	"ei osaa sanoa"	Saldo- luku
1995 10	39,3	15,8	31,1	13,7	8,2
11	43,7	18,1	26,1	12,1	17,7
12	41,4	16,6	28,5	13,6	12,9
1996 1	44,9	16,2	24,8	14,1	20,2
2	45,4	16,8	24,6	13,1	20,7
3	43,7	17,4	24,1	14,6	19,6
4	43,8	17,4	24,3	14,4	19,5
5	45,2	16,1	25,3	13,2	19,9
6	45,5	15,6	24,2	14,6	21,3
7	45,8	18,2	22,4	13,6	23,4
8	47,0	16,0	22,8	14,1	24,2
9	46,5	15,9	22,1	15,5	24,4
10	44,7	18,8	23,9	12,7	20,8
11	45,7	18,8	21,4	14,0	24,3
12	45,9	18,7	23,1	12,2	22,8
1997 1	48,6	19,3	18,5	13,5	30,1
2	45,2	19,4	20,7	14,7	24,5
3	46,5	18,5	21,2	13,8	25,3
4	45,7	23,1	19,5	11,5	26,2
5	42,8	21,8	20,9	14,5	21,9
6	42,0	22,7	20,0	14,6	22,0
7	43,6	22,4	20,2	13,8	23,4
8	39,8	23,1	22,9	14,3	16,9
9	41,5	21,4	22,9	14,1	18,6
10	43,8	22,3	21,1	12,9	22,7
11	43,1	21,7	22,0	13,2	21,1
12	40,8	21,8	23,1	14,3	17,7
1998 1	45,2	22,7	20,2	11,9	25,0
2	41,2	23,7	21,7	13,4	19,5
3	42,6	25,3	19,3	12,8	23,3
4	41,3	25,4	19,9	13,4	21,3
5	40,9	24,1	19,7	15,2	21,2
6	44,0	23,6	20,6	11,8	23,4
7	43,7	22,7	19,9	13,7	23,8
8	43,3	24,2	19,8	12,7	23,4
9	44,0	24,0	19,0	13,1	25,0
10	44,0	24,5	19,8	11,8	24,2
11	42,4	24,2	22,0	11,4	20,4
12	47,7	17,8	24,8	9,7	22,9
1999 1	46,1	21,4	20,9	11,7	25,2
2	44,4	23,5	19,9	12,3	24,5

Taulukko 9.
RAHANKÄYTÖN VERTAILU

Paljonko rahaa käytätte kestotavaroihin seuraavien 12 kk aikana verrattuna edelliseen 12 kuukauteen? Prosenttia

Haastattelu- ajankohta	"paljon enemmän"	"hieman enemmän"	"yhtä paljon"	"hieman vähemmän "	"paljon vähemmän"	"ei osaa sanoa"	Saldo- luku
1995 10	4,3	14,1	47,4	21,1	11,2	1,8	-10,4
11	3,3	17,7	42,5	22,9	10,5	3,1	-9,8
12	4,3	16,2	41,0	23,9	12,1	2,5	-11,6
1996 1	3,3	15,4	44,0	23,9	10,7	2,6	-11,7
2	3,3	16,0	44,4	23,3	9,9	3,2	-10,2
3	2,8	16,9	44,8	20,9	11,1	3,5	-10,2
4	2,7	14,9	49,0	21,0	10,2	2,2	-10,5
5	3,7	15,2	44,7	22,6	11,2	2,6	-11,2
6	3,6	15,2	44,9	21,1	12,3	2,9	-11,8
7	4,3	14,1	46,6	22,2	10,0	2,9	-9,7
8	3,7	15,3	48,5	20,7	9,6	2,1	-8,7
9	3,7	16,1	45,5	21,6	9,8	3,4	-8,9
10	3,8	15,9	46,7	20,6	9,9	3,1	-8,5
11	3,5	15,3	47,8	20,0	11,0	2,4	-9,8
12	3,0	17,8	48,1	20,2	8,4	2,6	-6,6
1997 1	3,6	15,7	48,6	20,4	9,3	2,4	-8,1
2	2,9	15,4	52,1	19,3	8,1	2,2	-7,1
3	3,4	17,8	49,6	17,7	9,1	2,4	-5,6
4	4,1	16,6	49,6	19,1	7,9	2,5	-5,0
5	3,7	16,5	50,4	18,4	8,9	2,1	-6,2
6	3,2	14,4	50,5	19,6	9,4	2,2	-8,8
7	3,9	15,9	48,7	19,3	8,8	3,3	-6,6
8	3,7	16,1	50,0	18,8	8,7	2,6	-6,4
9	4,3	17,1	48,7	17,8	8,8	3,4	-4,9
10	4,7	16,0	47,3	19,8	9,5	2,7	-6,7
11	4,1	17,5	48,8	18,5	8,9	2,2	-5,3
12	3,2	16,2	49,1	19,8	8,6	3,2	-7,2
1998 1	3,3	16,2	49,2	19,1	9,8	2,4	-7,9
2	3,6	14,7	48,5	21,8	8,5	2,9	-8,4
3	3,8	16,4	49,6	19,8	8,3	2,1	-6,2
4	5,2	16,6	48,2	19,7	8,0	2,3	-4,3
5	3,3	18,3	47,0	19,7	8,9	2,9	-6,4
6	3,5	16,0	48,6	20,6	9,0	2,4	-7,7
7	4,0	17,3	50,4	18,7	7,8	1,8	-4,5
8	4,8	17,7	48,4	19,1	8,1	1,9	-4,1
9	3,6	15,9	49,2	20,7	8,3	2,3	-7,1
10	3,2	18,2	46,0	19,9	10,0	2,7	-7,7
11	4,3	15,6	50,8	18,9	8,5	1,9	-5,8
12	4,5	17,3	49,0	18,5	8,4	2,3	-4,5
1999 1	3,8	15,8	47,5	21,0	9,6	2,4	-8,4
2	4,2	16,8	46,4	20,8	10,2	1,6	-8,0

Taulukko 10.
SÄÄSTÄMISEN EDULLISUUS

Onko ajankohta otollinen säästämiseen?
Prosenttia

Haastattelu- ajankohta	"erittäin hyvä aika"	"melko hyvä aika"	"melko huono aika"	"erittäin huono aika"	"ei osaa sanoa"	Saldo- luku
1995 10	7,4	34,1	39,1	11,2	8,1	-6,2
11	4,0	36,0	40,0	12,2	7,7	-10,2
12	4,1	36,2	37,7	13,6	8,3	-10,3
1996 1	4,8	30,6	39,0	17,3	8,3	-16,6
2	3,2	33,6	41,0	13,4	8,8	-13,9
3	3,9	34,9	38,4	14,2	8,3	-12,0
4	4,9	34,9	39,0	12,4	8,7	-9,6
5	3,7	35,1	38,0	13,5	9,7	-11,2
6	3,5	32,8	40,1	13,9	9,6	-14,1
7	4,2	33,9	36,6	16,2	9,2	-13,3
8	4,3	34,6	38,0	14,2	8,9	-11,7
9	2,4	35,0	37,3	16,9	8,5	-15,6
10	5,5	32,3	38,0	16,4	7,8	-13,7
11	3,3	31,5	40,9	17,5	6,7	-18,9
12	2,7	30,7	41,0	17,1	8,4	-19,6
1997 1	4,0	32,2	37,0	20,2	6,6	-18,6
2	3,0	33,6	40,1	16,2	7,2	-16,4
3	3,3	34,7	39,7	15,1	7,1	-14,3
4	3,9	34,5	38,9	14,5	8,2	-12,8
5	3,6	38,8	37,3	12,7	7,6	-8,4
6	2,8	39,2	37,7	11,5	8,0	-7,9
7	5,1	39,2	36,5	11,2	8,1	-4,7
8	5,0	37,2	36,4	11,9	9,5	-6,5
9	3,5	39,9	34,7	11,3	10,5	-5,2
10	3,6	40,0	37,5	11,0	7,9	-6,2
11	3,3	41,4	34,8	10,7	9,8	-4,1
12	3,9	39,3	37,7	10,1	8,9	-5,4
1998 1	5,0	43,1	33,7	11,3	7,0	-1,6
2	5,2	42,1	34,4	10,5	7,8	-1,5
3	4,2	44,5	32,8	8,9	9,6	1,1
4	4,3	42,8	32,4	11,4	9,0	-1,9
5	4,5	44,4	31,9	10,9	8,2	-0,1
6	6,2	45,2	32,8	7,7	8,1	4,8
7	5,2	47,0	28,3	8,4	11,1	6,2
8	6,8	46,6	30,7	7,4	8,5	7,3
9	5,6	47,1	31,0	7,7	8,6	5,9
10	5,0	45,9	31,5	8,5	9,2	3,7
11	5,4	46,9	32,8	7,4	7,4	5,0
12	6,3	46,2	32,3	8,4	6,8	4,9
1999 1	6,4	47,4	31,3	7,8	7,2	6,7
2	6,3	47,2	29,3	9,9	7,3	5,4

Taulukko 11a.
SÄÄSTÄMISMAHDOLLISUUDET

Pystytekö säästämään seuraavien 12 kk aikana?
Prosenttia

Haastattelu- ajankohta	"erittäin todennäk. kyllä"	"melko todennäk. kyllä"	"melko todennäk. ei"	"erittäin todennäk. ei"	"ei osaa sanoa"	Saldo- luku
1995 10	27,2	30,3	18,1	21,4	3,0	11,9
11	27,3	29,6	22,4	17,9	2,8	13,0
12	28,1	31,9	18,8	18,3	2,8	16,3
1996 1	25,6	31,0	18,0	21,2	4,2	10,9
2	27,2	33,3	17,7	19,0	2,6	16,0
3	27,6	32,2	17,7	18,2	4,4	16,6
4	28,2	31,7	18,1	18,3	3,6	16,6
5	25,3	33,5	18,7	18,5	4,1	14,1
6	28,2	31,6	18,4	18,4	3,4	16,4
7	29,7	30,1	16,6	20,1	3,4	16,4
8	29,9	30,5	17,8	17,2	4,6	19,0
9	31,3	30,7	17,5	16,3	4,3	21,6
10	30,0	28,8	17,9	19,6	3,8	15,9
11	29,5	32,3	18,3	16,7	3,2	19,8
12	29,0	33,4	18,9	14,5	4,1	21,8
1997 1	29,6	31,7	16,1	18,4	4,3	19,0
2	28,0	31,5	19,3	16,6	4,6	17,5
3	27,5	34,2	19,5	14,2	4,6	20,7
4	30,9	31,3	16,5	17,2	4,0	21,1
5	28,3	35,1	16,3	16,2	4,0	21,5
6	31,8	31,5	15,3	17,2	4,2	22,7
7	30,6	30,2	16,3	17,8	5,2	19,8
8	32,2	27,2	14,8	21,2	4,4	17,2
9	31,7	29,3	18,0	17,1	3,9	20,2
10	31,0	29,3	16,8	19,1	3,9	18,1
11	31,3	29,1	17,2	18,3	4,2	18,9
12	29,6	31,3	18,3	16,4	4,3	19,7
1998 1	28,0	33,8	17,9	15,9	4,4	20,0
2	33,2	30,1	16,7	15,2	4,9	24,6
3	32,0	30,7	16,5	16,7	4,0	22,3
4	32,9	28,9	15,4	19,0	3,8	20,7
5	30,5	31,2	14,7	18,4	5,2	20,3
6	32,4	31,3	17,9	14,9	3,6	24,2
7	34,6	27,9	15,1	16,8	5,6	24,2
8	34,8	29,5	14,3	16,9	4,5	25,6
9	32,9	29,3	14,1	18,8	4,9	21,6
10	30,3	31,0	16,2	18,4	4,2	19,4
11	30,4	29,1	16,7	18,8	5,0	17,8
12	34,8	29,5	13,8	17,9	4,0	24,7
1999 1	35,0	30,7	16,0	16,1	2,2	26,2
2	36,0	31,2	15,4	15,6	1,8	28,3

Taulukko 11b.
SÄÄSTÄMISEN SYYT

Mitä varten säästätte?
Prosenttia säästäväistä kotitalouksista

Haastattelu- ajankohta	"velan- hoito"	"asunto- etukäteän"	"kesto- tavarat"	"loma"	"pahapäivä"	"vanhuus"	"muu syy"
1995 10	56,1	14,0	36,0	51,0	62,3	25,2	10,9
11	57,3	10,0	36,2	51,6	56,5	23,9	8,6
12	55,7	10,8	32,2	47,9	58,0	21,7	10,5
1996 1	53,2	12,0	32,6	50,7	58,5	21,8	9,4
2	52,8	9,6	32,9	51,4	61,9	23,7	8,6
3	55,4	12,9	32,3	54,0	57,5	22,2	8,0
4	52,2	11,4	29,6	50,8	61,8	22,7	8,2
5	54,4	11,0	34,0	57,1	56,4	22,9	9,1
6	56,7	9,0	28,8	48,9	56,7	21,4	10,3
7	54,5	13,4	34,0	48,9	58,5	22,0	7,3
8	54,5	11,1	33,3	45,4	57,4	20,1	8,2
9	55,6	10,8	30,2	45,5	56,8	21,3	8,5
10	57,3	13,2	33,7	46,2	57,6	19,0	7,1
11	57,2	10,8	32,6	51,9	56,9	20,8	8,2
12	55,0	11,0	33,9	47,6	56,8	18,5	7,8
1997 1	54,2	11,2	34,3	55,2	55,7	21,8	9,7
2	53,8	12,1	34,5	54,5	58,5	23,1	7,3
3	50,2	11,3	35,1	50,4	59,4	22,4	6,7
4	51,9	12,2	30,2	51,0	59,5	23,0	9,2
5	51,1	10,5	32,5	52,4	60,5	24,4	6,0
6	53,3	11,5	34,2	52,2	57,8	19,2	8,8
7	49,3	10,9	32,9	48,3	61,4	24,6	8,3
8	51,2	11,0	37,9	47,4	58,4	22,3	8,1
9	53,9	11,9	34,7	45,5	57,4	20,5	7,8
10	53,4	13,1	32,8	48,0	53,2	20,4	7,7
11	56,2	13,2	35,1	45,1	60,1	23,6	6,6
12	53,2	10,2	33,8	50,4	57,4	18,2	7,5
1998 1	48,9	11,2	35,5	49,4	61,9	24,8	8,6
2	52,5	11,1	34,4	49,9	61,4	26,3	9,7
3	53,0	11,3	34,7	50,9	57,1	23,4	7,8
4	50,2	11,8	35,7	52,8	60,0	23,1	8,5
5	54,4	13,4	33,9	53,3	59,1	20,5	8,5
6	52,5	12,2	36,4	53,4	61,9	23,4	6,9
7	50,4	13,7	35,3	51,8	63,7	23,5	7,2
8	55,4	14,4	39,2	48,6	59,1	22,2	8,5
9	52,1	11,6	38,6	46,5	56,9	22,7	7,7
10	52,1	14,1	34,9	49,3	58,3	21,7	8,3
11	52,6	12,4	37,9	54,4	59,7	22,2	7,1
12	50,8	14,0	38,8	51,2	61,3	26,9	8,1
1999 1	47,9	11,1	37,5	56,4	61,6	27,4	8,9
2	51,6	16,2	37,1	56,3	63,8	25,8	8,8

Taulukko 11c.

SÄÄSTÖJEN SIJOITUSMUODOT

Mihin sijoitatte säästöt?

Prosenttia säästävistä kotitalouksista

Haastattelu- ajankohta	"pankki- tili"	"asunto- osake"	"kiinteä omaisuus"	"arvo- paperit"	"loma- asunto"	"taide- ja arvoesineet"	"muu kohde"
1995 10	73,5	8,4	13,0	19,4	4,4	7,3	6,4
11	72,0	10,1	12,9	13,6	3,7	4,1	4,5
12	73,1	10,5	13,1	12,0	3,9	6,0	4,5
1996 1	74,4	8,7	13,3	13,4	4,0	4,0	4,1
2	67,7	8,1	12,7	14,8	5,1	3,9	4,6
3	70,0	9,0	12,5	11,5	4,4	3,6	4,4
4	70,3	9,8	10,0	13,8	3,9	5,1	3,8
5	70,2	9,6	13,1	15,1	4,0	3,0	2,3
6	67,9	10,6	12,9	12,9	3,9	4,7	3,7
7	70,7	8,0	12,0	10,9	3,2	4,2	4,2
8	72,3	9,5	14,5	12,7	3,0	3,7	4,3
9	70,2	9,7	12,2	11,3	4,9	4,5	4,2
10	66,9	9,4	15,1	15,3	3,8	5,1	4,2
11	65,7	12,1	12,2	14,1	3,9	3,6	4,1
12	69,1	10,9	11,5	16,1	3,7	5,4	4,7
1997 1	67,7	9,9	12,8	12,6	4,1	5,1	3,1
2	66,5	8,6	13,5	14,4	3,9	4,4	4,1
3	70,3	10,1	12,6	13,3	4,8	3,6	3,4
4	68,3	8,2	16,6	13,5	4,2	4,4	2,9
5	66,9	8,4	12,7	15,1	3,2	4,2	4,1
6	65,4	10,2	13,8	15,0	3,6	3,2	5,3
7	70,3	7,7	12,6	14,7	4,0	2,7	4,8
8	68,5	10,0	13,2	13,0	4,5	4,3	4,2
9	66,6	9,7	11,7	14,2	3,6	3,7	3,8
10	67,5	7,2	16,3	15,4	4,1	4,8	5,0
11	67,6	8,7	13,0	19,0	4,1	4,7	3,9
12	66,9	9,2	12,0	17,2	3,7	3,8	6,6
1998 1	71,7	7,2	13,2	14,6	4,8	2,8	4,6
2	68,8	10,1	12,0	16,8	3,2	4,5	5,4
3	68,1	9,2	13,7	18,0	4,4	3,7	4,3
4	71,1	8,1	13,6	20,5	3,5	3,9	4,7
5	67,1	9,9	13,2	22,9	3,0	2,7	4,4
6	69,5	7,8	14,0	19,3	3,7	4,0	4,4
7	71,3	7,4	13,3	22,0	3,2	3,5	2,7
8	68,7	8,9	14,3	18,9	2,5	3,8	4,8
9	69,5	8,6	12,4	20,5	2,9	4,2	3,8
10	70,1	7,7	12,7	22,0	3,4	3,1	5,8
11	69,7	9,3	11,8	21,0	2,1	4,8	3,4
12	69,1	8,6	13,5	22,5	3,0	4,4	4,6
1999 1	72,3	6,2	12,3	27,1	4,0	4,9	4,6
2	71,8	10,3	14,0	22,6	3,3	4,3	4,9

Taulukko 12.

KOTITALOUDEN RAHATILANNE

Mikä on nykyinen rahatilanteenne?

Prosenttia

Haastattelu- ajankohta	"säästämme paljon "	"säästämme hieman"	"tulot = menot"	"käytämme säästöjä"	"velkaan- numme"	"ei osaa sanoa"	Saldo- luku
1995 10	3,0	36,6	50,4	4,6	3,7	1,7	15,3
11	3,2	35,5	51,6	4,7	3,8	1,3	14,7
12	2,6	38,4	49,4	4,9	3,5	1,2	15,8
1996 1	2,6	36,0	51,1	5,2	3,2	1,7	14,8
2	2,7	40,3	48,0	4,4	3,0	1,6	17,7
3	3,1	39,0	49,1	3,2	3,3	2,3	17,7
4	3,7	38,8	47,7	4,1	4,5	1,1	16,6
5	3,4	37,6	49,1	4,2	3,8	1,9	16,3
6	2,9	39,9	48,0	3,7	3,7	1,8	17,3
7	3,3	38,9	48,3	3,9	3,8	1,7	17,0
8	3,8	41,1	46,2	3,9	2,9	2,1	19,5
9	3,3	40,8	46,8	3,5	3,7	2,0	18,1
10	3,6	38,5	46,0	4,7	5,4	1,7	15,1
11	4,2	39,7	45,3	4,5	4,4	1,8	17,4
12	3,9	42,4	45,2	4,0	3,2	1,2	19,9
1997 1	4,2	39,7	46,2	4,2	3,5	2,2	18,4
2	4,0	41,3	45,2	4,1	3,1	2,3	19,5
3	3,8	43,9	43,1	4,3	2,6	2,4	21,0
4	3,7	43,2	42,9	4,5	3,4	2,3	19,6
5	3,6	43,9	43,0	4,1	3,2	2,1	20,3
6	3,9	42,2	46,0	3,4	2,8	1,7	20,5
7	4,6	41,7	43,7	4,1	3,6	2,2	19,8
8	3,8	40,6	45,3	4,6	3,5	2,2	18,3
9	3,4	40,4	46,2	4,8	3,1	2,1	18,0
10	3,6	41,1	44,9	5,9	2,7	1,8	18,5
11	4,2	40,2	45,7	4,8	3,2	1,8	18,7
12	3,6	41,1	45,4	5,3	2,3	2,3	19,1
1998 1	5,0	44,2	41,0	4,2	3,2	2,4	21,9
2	4,7	43,2	42,2	4,7	3,6	1,6	20,3
3	4,4	43,2	43,6	3,9	2,8	2,1	21,3
4	4,9	43,5	41,4	4,4	3,3	2,4	21,2
5	4,2	41,7	43,7	4,7	3,3	2,4	19,3
6	4,6	44,0	42,9	4,1	2,4	2,1	22,1
7	5,7	45,1	40,5	3,4	2,5	2,8	24,1
8	5,9	44,5	41,2	3,8	2,8	1,8	23,4
9	4,3	45,1	41,6	3,6	3,5	1,9	21,5
10	4,2	43,9	42,0	3,8	4,3	1,7	19,9
11	3,2	42,2	46,0	3,9	2,3	2,3	20,1
12	5,3	45,7	40,5	4,5	2,3	1,7	23,7
1999 1	4,2	45,4	41,9	3,7	2,5	2,4	22,6
2	5,0	45,6	40,4	4,6	2,7	1,6	22,8

Taulukko 13a.
AUTON OSTO*

Aiotteko hankkia tai vaihtaa henkilöauton seuraavien 6 tai 24 kk aikana?
Prosenttia

Haastattelua- ajankohta	"kyllä, varmasti"	"mahdolli- sesti"	"luultavasti ei"	"ei"	"ei osaa sanoa"	Suunnittelu- jakso
1995 10	9,0	14,1	9,2	65,9	1,7	24 kk
11	3,2	7,0	3,5	86,0	0,3	6 kk
12	4,1	7,0	2,9	85,1	0,8	6 kk
1996 1	10,4	13,0	9,4	65,4	1,9	24 kk
2	4,0	6,7	3,9	84,5	0,8	6 kk
3	3,4	7,1	3,4	85,2	1,0	6 kk
4	9,8	11,7	8,9	67,1	2,6	24 kk
5	3,3	4,8	3,2	88,0	0,7	6 kk
6	3,4	5,7	2,1	88,1	0,6	6 kk
7	10,6	12,8	9,1	65,5	2,0	24 kk
8	4,1	6,2	4,0	84,3	1,3	6 kk
9	4,4	6,4	4,1	84,1	0,9	6 kk
10	9,7	13,9	9,5	64,2	2,7	24 kk
11	3,8	6,8	3,1	85,0	1,3	6 kk
12	2,7	5,8	3,4	86,7	1,3	6 kk
1997 1	10,4	14,6	9,9	61,7	3,2	24 kk
2	3,4	7,5	3,8	84,0	1,2	6 kk
3	4,3	6,0	3,1	85,3	1,2	6 kk
4	9,6	13,7	10,4	63,8	2,5	24 kk
5	4,0	6,0	3,0	86,2	0,7	6 kk
6	8,6	13,8	9,9	64,9	2,8	24 kk
7	8,8	14,5	9,1	63,8	3,8	24 kk
8	3,4	4,6	6,3	83,8	1,9	6 kk
9	4,0	5,2	4,9	84,9	1,0	6 kk
10	11,6	13,9	9,2	63,0	2,2	24 kk
11	3,4	4,7	6,3	84,3	1,2	6 kk
12	3,6	5,7	5,9	83,6	1,2	6 kk
1998 1	9,1	13,9	8,3	66,0	2,7	24 kk
2	3,0	6,0	6,2	83,6	1,3	6 kk
3	3,8	5,2	6,1	84,1	0,8	6 kk
4	3,7	4,0	5,5	84,4	2,3	6 kk
5	4,2	4,4	4,8	84,4	2,1	6 kk
6	3,6	4,2	5,5	85,0	1,7	6 kk
7	3,5	3,8	5,6	85,1	2,0	6 kk
8	3,5	3,7	4,2	87,2	1,5	6 kk
9	3,9	3,6	4,5	85,8	2,2	6 kk
10	4,8	3,8	4,4	84,1	2,9	6 kk
11	4,0	3,9	5,6	84,7	1,8	6 kk
12	4,1	3,8	4,5	85,3	2,3	6 kk
1999 1	4,0	4,4	6,2	83,2	2,2	6 kk
2	4,5	3,5	6,5	84,0	1,5	6 kk

*) Ks. sivu 31, Taustaa

Taulukko 13b.

UUSI VAI KÄYTETTY AUTO*

Aiotteko hankkia uuden vai käytetyn henkilöauton?

Prosenttia

Haastattelu- ajankohta	"uusi, varmasti"	"uusi, mahd."	"käytetty, varmasti"	"käytetty, mahd."	"yhteensä"	Suunnittelu- jakso
1995 10	1,7	3,3	7,3	10,8	23,1	24 kk
11	0,5	0,9	2,6	6,0	10,2	6 kk
12	1,5	1,3	2,7	5,7	11,1	6 kk
1996 1	2,3	2,0	8,0	11,0	23,3	24 kk
2	1,0	0,7	3,1	6,1	10,8	6 kk
3	1,0	1,1	2,4	6,0	10,4	6 kk
4	1,9	1,1	7,8	10,5	21,4	24 kk
5	0,7	0,8	2,7	4,0	8,1	6 kk
6	0,8	1,0	2,7	4,7	9,2	6 kk
7	2,3	2,7	8,3	10,1	23,4	24 kk
8	0,7	0,9	3,4	5,3	10,3	6 kk
9	0,9	1,6	3,5	4,9	10,9	6 kk
10	2,2	2,3	7,5	11,6	23,5	24 kk
11	1,3	1,3	2,6	5,5	10,6	6 kk
12	0,7	1,6	2,0	4,2	8,5	6 kk
1997 1	3,4	2,6	7,1	12,0	25,1	24 kk
2	0,7	0,7	2,7	6,8	10,9	6 kk
3	0,7	1,0	3,6	5,0	10,3	6 kk
4	1,9	2,3	7,6	11,4	23,3	24 kk
5	0,9	1,2	3,2	4,7	10,0	6 kk
6	1,4	3,1	7,2	10,7	22,3	24 kk
7	2,1	2,3	6,8	12,2	23,3	24 kk
8	0,6	0,7	2,8	3,9	8,0	6 kk
9	1,1	0,8	2,9	4,3	9,1	6 kk
10	2,6	2,1	9,0	11,8	25,5	24 kk
11	0,9	0,7	2,5	4,1	8,1	6 kk
12	1,1	1,4	2,6	4,2	9,3	6 kk
1998 1	2,0	3,0	7,1	10,9	23,0	24 kk
2	0,7	0,8	2,3	5,1	9,0	6 kk
3	0,8	1,0	3,1	4,2	9,0	6 kk
4	1,0	0,6	2,7	3,4	7,7	6 kk
5	1,0	0,8	3,2	3,6	8,6	6 kk
6	0,8	1,1	2,8	3,1	7,8	6 kk
7	0,7	0,9	2,8	2,9	7,3	6 kk
8	0,7	0,5	2,8	3,1	7,1	6 kk
9	1,1	0,6	2,8	3,0	7,5	6 kk
10	1,1	0,8	3,7	3,0	8,6	6 kk
11	0,9	0,8	3,1	3,1	7,9	6 kk
12	1,0	0,9	3,1	2,9	7,9	6 kk
1999 1	1,1	1,1	2,9	3,3	8,4	6 kk
2	1,1	0,6	3,4	2,9	8,0	6 kk

*) Ks. sivu 31, Taustaa

Taulukko 14a.
ASUNNON OSTO*

Aiotteko hankkia tai vaihtaa omistusasunnon seuraavan 1 tai 2 vuoden aikana? Prosenttia

Haastattelu- ajankohta	"kyllä, varmasti"	"mahdolli- sesti"	"luultavasti ei"	"ei"	"ei osaa sanoa"	Suunnittelu- jakso
1995 10	2,8	5,6	5,6	85,8	0,3	24 kk
11	2,2	3,3	1,9	92,4	0,2	12 kk
12	2,0	4,6	1,3	91,5	0,7	12 kk
1996 1	3,0	5,3	4,0	86,7	0,9	24 kk
2	1,3	3,3	1,3	93,1	1,1	12 kk
3	2,0	2,9	1,7	92,4	1,1	12 kk
4	3,4	4,3	2,7	88,8	0,7	24 kk
5	2,3	3,6	1,7	91,7	0,6	12 kk
6	1,7	3,8	1,2	93,1	0,3	12 kk
7	3,7	5,1	2,4	88,0	0,8	24 kk
8	2,2	4,0	1,4	91,5	1,0	12 kk
9	1,6	3,5	2,0	92,2	0,7	12 kk
10	3,0	5,3	2,5	87,9	1,3	24 kk
11	2,0	3,3	1,8	91,9	1,0	12 kk
12	1,8	3,3	0,9	93,3	0,7	12 kk
1997 1	2,3	5,8	2,3	88,2	1,5	24 kk
2	2,0	4,0	1,4	91,9	0,7	12 kk
3	1,8	2,9	1,6	93,1	0,7	12 kk
4	3,8	5,9	2,5	86,3	1,6	24 kk
5	2,0	4,2	2,1	91,1	0,6	12 kk
6	3,3	5,3	3,7	86,5	1,2	24 kk
7	3,1	4,6	3,5	87,1	1,7	24 kk
8	2,0	3,9	3,5	89,3	1,2	12 kk
9	2,4	2,7	1,5	92,5	0,9	12 kk
10	4,3	5,2	3,8	85,7	1,0	24 kk
11	1,8	3,6	2,3	91,7	0,6	12 kk
12	1,7	3,1	2,7	91,5	1,0	12 kk
1998 1	2,6	5,1	3,8	87,2	1,2	24 kk
2	2,1	4,1	2,1	90,9	0,9	12 kk
3	2,4	3,6	2,4	90,8	0,8	12 kk
4	2,0	2,9	1,6	92,3	1,2	12 kk
5	1,9	2,8	1,1	93,4	0,8	12 kk
6	1,6	2,5	0,8	94,4	0,6	12 kk
7	1,9	3,5	1,3	92,7	0,6	12 kk
8	2,6	3,7	1,4	91,6	0,8	12 kk
9	2,6	2,8	1,7	92,3	0,6	12 kk
10	2,4	2,9	1,7	92,2	0,9	12 kk
11	2,1	2,2	1,4	93,1	1,2	12 kk
12	1,8	3,2	1,2	92,7	1,1	12 kk
1999 1	2,2	3,0	2,3	91,4	1,1	12 kk
2	1,8	4,0	2,3	91,3	0,6	12 kk

*) Ks. sivu 31, Taustaa

Taulukko 14b.**ASUNNON PERUSKORJAAMINEN*****Aiotteko käyttää rahaa kodin perusparannuksiin seuraavan vuoden aikana?
Prosenttia**

Haastattelu- ajankohta	"kyllä, varmasti"	"mahdolli- sesti"	"luultavasti ei"	"ei"	"ei osaa sanoa"	Suunnittelu- jakso
1995 10	6,7	6,5	9,5	75,6	1,6	12 kk
1996 1	5,4	6,9	7,1	78,3	2,3	12 kk
4	6,9	7,3	7,3	76,7	1,7	12 kk
7	6,2	6,5	7,3	77,8	2,1	12 kk
10	5,3	5,4	7,4	80,1	1,7	12 kk
1997 1	6,0	5,9	7,9	78,7	1,5	12 kk
4	5,7	6,1	7,9	79,0	1,3	12 kk
7	5,9	6,5	6,3	79,3	2,0	12 kk
10	6,6	3,2	5,9	82,8	1,5	12 kk
1998 1	6,2	4,6	6,8	81,2	1,2	12 kk
4	8,3	6,5	5,3	78,6	1,3	12 kk
5	7,1	5,1	4,2	82,3	1,3	12 kk
6	6,5	4,5	4,0	84,0	1,0	12 kk
7	5,4	5,0	3,3	84,5	1,8	12 kk
8	6,2	5,5	3,6	83,8	1,0	12 kk
9	5,8	5,3	3,6	83,8	1,5	12 kk
10	5,0	5,0	4,1	84,1	1,8	12 kk
11	6,3	5,2	4,2	83,1	1,2	12 kk
12	6,1	5,7	4,3	82,6	1,2	12 kk
1999 1	6,6	5,5	5,4	80,9	1,5	12 kk
2	6,0	5,4	5,3	82,1	1,1	12 kk

*) Ks. sivu 31, Taustaa

Taulukko 15.**RAHANKÄYTTÖ KOTIIN JA VAPAA-AIKAAN****Aiotteko käyttää rahaa seuraaviin kohteisiin lähimmän 6 kk aikana?
Prosenttia**

Haastattelu- ajankohta	Asunnon korjaus		Kodin sisustus		Loma-asunto	
	"kyllä"	"ehkä"	"kyllä"	"ehkä"	"kyllä"	"ehkä"
1995 10	7,2	6,7	10,3	18,1	0,7	1,0
11	11,1	9,0	20,4	13,5	1,1	0,7
12	13,7	8,7	22,6	14,9	0,8	1,3
1996 1	10,9	7,4	17,3	16,1	1,2	1,0
2	14,3	9,4	21,1	15,5	1,3	1,9
3	16,6	11,5	20,2	15,7	1,2	1,3
4	14,8	7,1	20,4	15,5	1,1	1,5
5	16,5	10,1	20,3	14,2	1,3	1,0
6	15,9	8,3	21,3	13,4	0,9	1,1
7	13,8	7,2	20,6	15,8	1,3	1,4
8	14,7	7,8	22,2	14,2	0,7	1,4
9	14,3	7,6	24,1	15,8	1,7	0,9
10	11,8	6,1	21,8	15,8	0,7	0,6
11	15,8	8,7	24,0	14,1	1,0	1,1
12	16,0	8,6	23,6	13,0	1,1	1,0
1997 1	13,3	6,1	21,2	13,3	0,8	1,5
2	17,5	8,8	22,6	15,3	1,1	1,5
3	17,4	10,3	25,5	15,3	1,2	0,9
4	16,8	7,7	21,0	16,8	0,9	1,1
5	19,0	8,2	24,2	13,3	1,6	1,3
6	17,5	7,8	24,8	13,2	1,3	1,0
7	13,8	7,2	19,5	13,9	1,1	1,4
8	16,8	6,2	26,8	13,2	0,8	1,4
9	13,8	7,8	23,1	14,2	0,8	1,1
10	12,2	5,0	24,2	13,9	0,5	0,8
11	16,1	8,8	25,4	15,6	1,2	1,0
12	13,6	9,0	23,2	14,5	0,9	1,3
1998 1	14,0	6,7	22,6	13,8	1,0	1,3
2	17,3	8,2	26,1	12,3	0,9	0,8
3	18,3	9,8	26,4	14,9	1,2	1,2
4	18,5	7,2	26,4	13,2	1,6	0,8
5	18,7	5,5	23,6	12,7	1,4	1,2
6	16,9	6,9	23,5	13,0	1,7	1,1
7	14,3	5,9	25,9	13,8	0,9	0,8
8	15,1	6,2	29,1	13,4	1,0	1,0
9	12,3	6,0	26,4	14,6	1,1	0,9
10	13,6	5,9	26,6	14,1	0,7	1,3
11	14,5	8,5	26,4	12,1	1,0	0,8
12	16,7	7,3	27,1	14,6	1,0	0,9
1999 1	14,8	7,0	23,6	16,3	1,4	0,8
2	15,7	8,7	25,8	15,9	0,8	1,3

Taulukko 15 jatkuu.

RAHANKÄYTTÖ KOTIIN JA VAPAA-AIKAAN

**Aiotteko käyttää rahaa seuraaviin kohteisiin lähimmän 6 kk aikana?
Prosenttia**

Haastattelu- ajankohta	Viihde-elektroniikka		Kodinkoneet		Harr. ja urh.välineet	
	"kyllä"	"ehkä"	"kyllä"	"ehkä"	"kyllä"	"ehkä"
1995 10	8,5	12,6	5,5	10,0	5,8	7,4
11	12,0	12,6	9,6	11,7	7,0	5,7
12	13,6	11,3	12,6	10,7	9,5	4,6
1996 1	9,5	12,6	7,3	10,0	8,2	5,7
2	11,5	12,1	8,6	11,1	7,2	5,3
3	11,2	13,0	9,0	11,9	9,2	4,8
4	8,7	11,5	9,2	10,0	6,1	5,5
5	9,2	11,1	9,3	11,4	9,0	5,2
6	11,1	10,5	11,4	9,5	7,4	6,5
7	9,9	12,1	8,1	8,9	7,6	4,9
8	12,3	10,4	10,5	11,5	10,3	6,3
9	11,2	10,3	9,7	11,6	8,5	6,1
10	11,2	12,3	11,0	11,6	8,7	7,2
11	13,4	12,6	9,5	12,0	8,8	7,0
12	15,3	10,7	11,9	9,3	10,0	4,6
1997 1	9,6	11,3	9,0	10,3	7,5	6,3
2	11,4	9,3	10,3	9,5	7,8	4,3
3	11,4	10,1	10,0	10,6	7,3	4,7
4	9,7	13,0	10,0	8,8	8,7	3,3
5	11,8	9,6	10,8	8,9	9,1	4,9
6	11,5	11,0	11,4	10,5	10,0	5,8
7	11,6	10,8	10,4	10,0	7,9	7,2
8	13,3	10,0	11,1	10,5	9,7	4,3
9	12,1	11,4	11,7	11,6	9,8	6,4
10	11,9	12,4	10,5	10,5	9,7	7,4
11	14,2	13,3	12,4	10,3	10,0	5,3
12	15,2	12,6	10,9	9,5	10,9	6,7
1998 1	12,9	12,0	10,3	9,5	9,9	5,5
2	12,7	11,1	10,6	9,0	8,9	5,6
3	12,8	10,9	10,9	11,7	9,5	5,0
4	12,4	10,6	12,1	10,3	10,3	5,8
5	12,9	10,2	11,2	9,6	11,3	6,4
6	10,9	13,0	11,0	10,9	9,2	6,3
7	14,4	11,4	11,6	10,4	11,3	5,3
8	14,3	13,0	12,4	10,8	11,0	6,8
9	12,9	12,6	11,2	8,8	9,3	5,5
10	13,6	13,2	9,6	11,8	11,1	5,8
11	16,5	12,6	11,9	7,8	11,4	6,6
12	17,8	12,7	13,1	12,2	11,2	5,7
1999 1	15,2	14,0	10,5	10,7	12,7	6,2
2	14,9	13,4	11,8	11,4	10,1	5,6

Taulukko 15 jatkuu.

RAHANKÄYTTÖ KOTIIN JA VAPAA-AIKAAN

**Aiotteko käyttää rahaa seuraaviin kohteisiin lähimmän 6 kk aikana?
Prosenttia**

Haastattelu- ajankohta	Kulkuväline (ei auto)		Kotimaan lomamatka		Ulkomaan lomamatka	
	"kyllä"	"ehkä"	"kyllä"	"ehkä"	"kyllä"	"ehkä"
1995 10	3,1	3,9	20,5	17,6	15,3	10,4
11	4,8	3,7	28,8	16,6	16,4	12,8
12	4,4	4,7	29,5	16,7	16,9	10,9
1996 1	5,3	7,1	33,2	17,8	16,9	11,8
2	8,2	6,2	35,9	16,4	22,1	11,8
3	7,6	6,4	38,9	16,1	19,6	12,7
4	9,5	6,5	37,3	15,6	20,0	11,6
5	7,2	5,3	39,7	18,7	21,9	12,2
6	5,4	5,5	40,3	13,1	21,6	10,0
7	3,8	4,2	28,3	15,3	18,5	10,3
8	5,5	4,3	25,6	12,4	19,8	13,0
9	4,7	3,1	24,5	13,5	17,7	11,9
10	3,9	4,8	28,2	16,4	19,6	12,1
11	3,5	3,0	30,1	13,5	19,2	11,2
12	5,2	4,1	32,7	12,6	20,1	11,4
1997 1	5,7	5,1	38,3	15,5	20,4	14,3
2	6,9	5,5	39,7	14,0	23,0	10,8
3	8,4	5,9	40,2	15,5	22,2	11,5
4	9,8	5,5	40,0	14,9	23,5	11,1
5	8,1	4,9	42,4	13,1	25,1	11,3
6	6,7	4,7	43,1	12,5	27,4	9,3
7	5,0	5,0	30,8	11,6	23,1	10,5
8	5,3	3,3	23,2	11,4	18,9	11,1
9	3,4	3,6	25,5	12,2	18,2	10,6
10	4,2	3,4	27,4	12,5	19,2	11,5
11	5,0	3,2	30,0	12,3	18,1	10,5
12	5,3	4,2	31,7	17,2	21,8	12,5
1998 1	5,1	4,9	34,6	15,7	21,3	12,2
2	9,1	5,4	38,9	15,1	23,9	12,2
3	8,1	5,8	41,6	15,3	21,6	12,8
4	9,3	6,5	42,3	13,3	26,3	11,5
5	8,2	5,2	45,0	14,3	26,6	11,0
6	5,9	5,2	41,3	14,6	25,5	11,6
7	5,0	4,1	34,4	11,4	24,0	13,5
8	4,8	4,0	26,0	12,8	23,0	12,8
9	2,8	3,8	27,6	14,9	20,8	11,8
10	3,4	3,9	28,6	14,2	23,4	12,9
11	4,4	3,7	31,9	13,4	21,8	8,9
12	5,2	4,4	36,3	12,9	24,8	11,2
1999 1	7,3	4,3	38,8	13,3	24,2	13,9
2	8,6	6,1	40,5	16,5	25,6	13,7

Taulukko 16.

LAINANOTON EDULLISUUS

**Onko ajankohta otollinen lainan ottamiselle?
Prosenttia**

Haastattelu- ajankohta	"erittäin hyvä aika"	"melko hyvä aika"	"melko huono aika"	"erittäin huono aika"	"ei osaa sanoa"	Saldo- luku
1995 10	4,3	33,7	35,7	16,8	9,4	-13,5
11	5,7	37,6	33,1	14,4	9,0	-6,4
12	5,9	38,9	30,7	14,1	10,4	-4,1
1996 1	7,9	40,5	30,5	10,7	10,4	2,2
2	7,9	41,6	31,8	8,6	10,0	4,1
3	8,7	41,8	28,0	10,0	11,5	5,6
4	7,7	43,7	27,5	10,1	10,8	5,8
5	9,6	44,1	26,0	9,9	10,4	8,7
6	8,8	45,1	25,8	8,4	11,8	10,1
7	9,9	47,0	22,9	8,6	11,5	13,3
8	9,7	49,6	22,4	6,5	11,7	16,7
9	12,8	49,4	21,1	5,9	10,7	21,1
10	13,2	48,9	21,0	7,5	9,2	19,6
11	12,9	48,7	21,5	6,0	10,9	20,5
12	12,5	50,8	20,6	5,7	10,5	21,9
1997 1	11,8	51,2	18,8	7,2	10,9	20,8
2	10,3	54,9	19,8	5,3	9,6	22,5
3	11,9	54,9	18,3	4,2	10,7	25,9
4	10,8	57,0	16,5	5,9	9,7	25,2
5	11,6	54,5	18,3	5,1	10,4	24,6
6	11,3	54,2	16,4	5,7	11,7	24,6
7	12,0	54,5	16,6	6,4	10,6	24,5
8	11,0	51,8	18,7	6,7	11,9	20,9
9	7,3	56,2	20,0	5,1	11,4	20,2
10	7,9	54,8	20,2	6,0	11,1	19,1
11	7,3	56,4	20,1	4,7	11,4	20,7
12	9,0	52,5	21,0	5,5	12,0	19,2
1998 1	8,6	55,9	18,3	5,5	11,7	21,9
2	8,5	53,2	21,0	5,4	11,9	19,3
3	9,9	59,0	14,8	5,0	11,3	27,0
4	9,7	57,3	16,8	5,4	10,8	24,5
5	10,1	58,1	15,0	4,9	11,9	26,8
6	9,9	60,4	14,9	5,3	9,6	27,3
7	11,6	58,7	13,7	4,4	11,6	29,7
8	14,1	58,5	12,5	4,2	10,7	32,9
9	12,6	60,1	12,9	3,8	10,6	32,4
10	11,9	58,9	14,6	3,6	11,1	30,5
11	10,9	59,2	15,3	4,5	10,0	28,3
12	16,9	58,0	11,0	4,9	9,2	35,5
1999 1	14,7	56,9	13,9	3,1	11,3	33,0
2	16,7	56,7	13,8	4,0	8,8	34,1

Taulukko 17a.
LAINANOTTOAIKEET

Aiotteko ottaa lainaa seuraavien 12 kk aikana?
Prosenttia

Haastattelu- ajankohta	"kyllä, varmasti"	"mahdolli- sesti"	"luultavasti ei"	"ei"	"ei osaa sanoa"
1995 10	3,6	6,5	9,1	79,7	1,1
11	3,1	6,6	5,8	83,8	0,7
12	4,1	6,5	5,8	82,3	1,4
1996 1	3,1	8,1	7,1	79,7	2,0
2	3,2	7,6	5,3	82,3	1,6
3	3,2	6,0	4,6	83,8	2,4
4	4,1	6,8	7,4	80,7	1,1
5	5,6	6,4	5,5	80,3	2,2
6	4,5	7,4	3,3	83,3	1,5
7	4,8	6,4	6,8	80,1	2,0
8	4,4	8,2	4,2	81,0	2,0
9	5,1	6,1	6,2	80,8	1,9
10	5,0	8,3	6,3	78,1	2,4
11	5,3	6,0	4,7	81,7	2,2
12	4,5	6,1	4,2	83,4	1,7
1997 1	4,0	8,7	5,3	79,3	2,8
2	5,7	8,9	4,3	78,4	2,7
3	4,5	6,7	5,9	81,0	1,8
4	4,2	8,2	5,6	79,6	2,3
5	4,6	7,7	5,5	79,8	2,3
6	3,8	8,2	5,0	81,0	1,9
7	4,7	6,2	5,7	80,8	2,5
8	4,6	8,2	5,5	79,8	1,9
9	4,0	6,9	4,1	82,4	2,7
10	5,6	7,2	5,7	78,7	2,8
11	3,7	7,2	5,4	81,9	1,9
12	3,7	7,3	4,7	81,6	2,7
1998 1	4,4	7,1	7,4	78,1	2,9
2	3,9	7,1	6,7	80,3	2,0
3	5,0	7,6	4,8	80,5	2,1
4	4,5	8,4	5,7	78,4	3,1
5	4,5	9,4	5,4	78,7	2,1
6	4,6	8,6	4,8	79,6	2,4
7	4,2	8,4	5,1	79,4	2,9
8	5,1	9,2	4,7	78,7	2,3
9	4,8	9,7	5,1	78,5	1,9
10	5,9	9,7	5,5	76,4	2,5
11	5,4	8,1	4,8	79,3	2,4
12	5,0	9,8	4,4	78,1	2,8
1999 1	4,6	8,7	7,7	77,2	1,8
2	4,8	11,4	6,3	74,8	2,7

Taulukko 17b.

LAINOJEN KÄYTTÖTARKOITUKSET

Mitä varten otatte lainaa?

Prosenttia kotitalouksista, jotka aikovat ottaa lainaa.

Haastattelu- ajankohta	"asunto- osake"	"kiinteä omaisuus"	"opinnot"	"kesto- tavarat"	"arvo- paperit"	"muu syy"	
1995	10	16,1	21,3	28,5	27,0	1,7	26,5
	11	23,1	21,4	16,2	28,9	2,0	18,2
	12	22,2	24,0	18,7	26,2	2,2	20,0
1996	1	15,9	15,5	17,0	32,3	0,0	26,6
	2	16,8	20,5	24,2	28,4	0,0	17,8
	3	21,7	22,2	17,2	27,7	1,5	22,5
	4	19,7	17,9	26,3	24,3	0,0	20,1
	5	23,7	14,7	27,8	20,9	0,0	22,0
	6	23,8	19,9	23,7	26,7	0,0	15,0
	7	18,3	17,5	19,2	32,0	0,0	20,7
	8	22,9	21,5	25,7	25,4	0,2	14,6
	9	24,3	18,1	25,7	23,1	0,4	18,3
	10	17,7	19,2	26,5	24,2	0,8	21,0
	11	21,5	21,1	29,2	20,6	0,0	16,2
	12	23,9	21,6	19,5	27,0	1,2	19,4
1997	1	21,2	20,4	19,7	28,0	0,6	21,7
	2	20,0	16,1	22,3	24,3	0,2	24,8
	3	18,3	16,8	24,0	31,8	0,0	19,4
	4	18,7	23,4	18,7	26,3	0,0	24,1
	5	22,6	22,0	15,7	31,5	1,0	18,2
	6	24,3	17,4	16,2	31,4	0,0	26,2
	7	14,2	21,0	19,8	27,6	0,5	25,0
	8	19,3	18,9	21,5	21,2	0,4	22,8
	9	20,0	18,9	20,3	28,5	0,8	19,9
	10	22,0	21,8	11,9	30,1	0,8	23,0
	11	24,5	18,2	19,6	26,2	0,0	18,9
	12	24,0	18,4	22,3	27,7	2,2	21,1
1998	1	18,4	19,7	19,4	32,4	0,0	24,2
	2	27,0	17,1	18,3	26,5	0,0	23,6
	3	21,4	18,1	18,6	25,7	1,1	24,5
	4	19,6	19,4	14,2	36,7	1,9	23,3
	5	16,4	16,7	13,8	37,1	1,6	25,1
	6	16,2	17,7	19,1	43,0	1,4	19,0
	7	19,2	12,4	16,3	33,2	0,0	25,5
	8	22,4	23,3	11,2	35,4	0,4	18,2
	9	21,3	12,5	21,1	29,5	0,6	20,9
	10	21,9	14,2	23,6	32,9	0,6	16,2
	11	14,3	18,8	18,4	41,4	0,0	17,5
	12	17,9	18,1	19,3	36,7	0,4	25,2
1999	1	14,5	18,5	18,4	39,1	1,1	22,9
	2	20,9	20,9	16,2	33,5	1,5	19,2

Taulukko 18.

KULUTTAJIEN LUOTTAMUSINDIKAATTORI JA SEN KOMPONENTIT

Luottamusindikaattori on taulukossa esitettyjen viiden muuttujan saldolukujen keskiarvo

Haastattelu- ajankohta	Oma talous, mennyt vuosi	Oma talous, tuleva vuosi	Suomen talous, mennyt vuosi	Suomen talous, tuleva vuosi	Kestotava- roiden osto- edullisuus	Kuluttajien luottamus- indikaattori
1995 10	-4,0	2,4	13,1	13,5	8,2	6,7
11	-1,8	4,3	15,7	13,4	17,7	9,9
12	-2,4	3,2	12,6	9,6	12,9	7,2
1996 1	-2,6	2,8	0,5	4,7	20,2	5,1
2	-1,1	2,9	-1,2	2,7	20,7	4,8
3	-0,7	4,2	1,8	3,7	19,6	5,7
4	-2,5	2,3	-0,4	3,5	19,5	4,5
5	-1,7	4,8	3,8	6,7	19,9	6,7
6	1,3	4,5	9,4	12,0	21,3	9,7
7	1,0	4,7	12,8	12,2	23,4	10,8
8	1,3	5,2	15,1	16,4	24,2	12,5
9	1,9	6,3	18,1	17,2	24,4	13,6
10	1,5	6,4	14,8	14,6	20,8	11,6
11	1,2	6,0	17,4	16,4	24,3	13,1
12	3,2	5,7	20,0	17,2	22,8	13,8
1997 1	1,2	6,0	20,0	19,1	30,1	15,3
2	2,6	6,5	21,7	20,6	24,5	15,2
3	2,2	6,6	22,9	20,8	25,3	15,5
4	3,4	7,6	26,7	21,7	26,2	17,1
5	3,7	6,0	25,7	20,2	21,9	15,5
6	4,8	6,6	24,2	19,9	22,0	15,5
7	4,6	5,6	26,0	18,1	23,4	15,5
8	3,0	5,6	20,1	16,4	16,9	12,4
9	3,7	8,0	25,7	18,7	18,6	14,9
10	3,1	8,7	24,6	18,4	22,7	15,5
11	4,9	7,4	23,9	17,0	21,1	14,9
12	4,2	8,3	23,4	17,1	17,7	14,2
1998 1	2,9	8,1	24,3	16,2	25,0	15,3
2	2,7	7,5	22,1	14,5	19,5	13,3
3	5,7	7,7	24,5	16,8	23,3	15,6
4	4,1	8,5	24,4	16,3	21,3	14,9
5	4,8	8,3	25,9	16,2	21,2	15,3
6	6,5	9,4	23,7	15,1	23,4	15,6
7	5,3	8,4	28,2	17,8	23,8	16,7
8	6,9	7,2	29,5	14,4	23,4	16,3
9	4,6	7,3	21,8	4,3	25,0	12,6
10	4,4	6,9	15,1	1,8	24,2	10,5
11	5,9	8,4	14,7	2,2	20,4	10,3
12	6,5	10,8	18,1	6,4	22,9	12,9
1999 1	6,5	9,3	16,6	7,6	25,2	13,0
2	5,0	9,9	10,1	1,8	24,5	10,3

Taustaa

Kuluttajabarometrin avulla mitataan suomalaisten mielikuvia yleisestä ja oman kotitalouden taloudellisesta kehityksestä sekä aikomuksia tehdä suurehkoja hankintoja, säästää tai ottaa luottoa. Ensimmäinen kuluttajabarometritutkimus tehtiin marraskuussa 1987. Vuoteen 1991 asti se tehtiin kaksi kertaa vuodessa – touko- ja marraskuussa. Vuonna 1992 tutkimuskerrat nostettiin neljään. Tutkimuskuukaudet olivat helmi-, touko-, elo- ja marraskuu. Lokakuusta 1995 alkaen tiedot kerätään joka kuukausi.

Tiedot kerätään Tilastokeskuksen työvoimatutkimuksen yhteydessä tietokoneavusteisesti. Suurin osa tiedoista saadaan puhelinhaastattelulla. Otokoko oli helmikuussa 1988 henkilöä. Vastauksia saatiin 1 650, joten tutkimuksen kato oli 17,0 prosenttia. Tutkimusalueena on koko maa. Vastajat edustavat Suomen 15–74-vuotiaasta väestöä iän, sukupuolen, asuinläänin ja äidinkielen suhteen. Tutkimuksessa käytetään kuutta rotatoivaa paneelia. Samalle henkilölle esitetään kysymykset kolme kertaa aina puolen vuoden välein. Kohdehenkilöistä on uusia aina noin kolmannes.

Kuluttajabarometrin kysymykset ovat alusta lähtien olleet suurimmaksi osaksi vertailukelpoiset vastaavien kansainvälisten tutkimusten kanssa. Tilastokeskus alkoi kerätä lokakuussa 1995 EU-komission toimeksiannosta tietoja suomalaisten kuluttajien mielialoista kuukausittain. Tässä yhteydessä yhdenmukaistettiin Suomen barometrikysymykset EU-maiden harmonisoidun kuluttajatutkimuksen viidentoista kysymyksen kanssa. Tämä aiheutti pieniä muutoksia Tilastokeskuksen tutkimuksen tietosisältöön. EU-kysymysten lisäksi Tilastokeskuksen kuukausibarometri sisältää parikymmentä Suomen omaa kysymystä, jotka ovat olleet mukana alusta lähtien.

Huhtikuusta 1998 lähtien auton ja asunnon hankintaa koskevat kysymykset on muutettu. Lyhyemmän suunnittelujakson (6 ja 12 kk) kysymykset esitetään haastattelussa joka kuukausi tarkennuksena pitemmän suunnittelujakson (24 kk) kysymyksille näiden jälkeen. Vain lyhyemmän suunnittelujakson tiedot julkaistaan jatkossa taulukoissa 13a, 13b ja 14a. Auton ja asunnon hankinnan uudet ja vanhat jakaumat eivät ehkä ole täysin vertailukelpoisia.

Kodin peruskorjauksista (uusi taulukko 14b) on kotitalouksilta kysytty kuukausittain huhtikuusta 1998 lähtien. Sitä ennen kysymys esitettiin vain tammi-, huhti-, heinä- ja lokakuussa.

Lukujen painottaminen

Helmikuusta 1999 alkaen kaikki tässä julkaisussa esitettävät tiedot on korotettu perusjoukon tasolle painoker-toimien avulla. Taulukoissa ja kuvioissa olevat sarjat on vaihdettu uusiin painotettuihin sarjoihin. Painotus parantaa lukujen tilastollista tarkkuutta. Painokertoimet muodostetaan käyttämällä hyväksi kunkin havainnon todennäköisyyttä sisältyä otokseen.

Suurin osa kuluttajabarometrin mittareista on henkilöihin kohdistuvia. Niiden osalta tulokset estimoidaan aina henkilöpainojen avulla. Henkilöpainot saadaan kalibrointimenetelmällä niin, että valittujen taustamuuttujien (suuralue, henkilön ikäryhmä ja sukupuoli) estimoidut reunajakaumat vastaavat koko perusjoukosta saatuja reunajakaumia eli väestörakennetta.

Osa kuluttajabarometrin muuttujista mittaa kuitenkin kotitalouskohtaisia tietoja kuten kotitalouden rahan-tilanne, kestotavaroiden omistaminen sekä ostamiseen, säästämiseen ja lainanottoon liittyvät aikomukset. Nämä tulokset saadaan kotitalouskohtaisten painojen avulla. Painorakennetta laskettaessa käytetään hyväksi Tilastokeskuksen tulonjakotilaston kotitalouksien rakennetta. Itse painotus tehdään jälkiosittamalla.

Painotuksen vaikutus mielialamittareiden arvoihin on yleensä vähäinen. Tähän ilmiöön on useampia syitä. Ensinnäkin otanta-asetelma tuottaa itsepainottuvan otoksen. Toiseksi kato on pysynyt melko tasaisena eri väestöryhmissä, joten se ei ole kovin paljon vinouttanut aineistoa. Ja kolmanneksi mielipiteitä koskevien kysymysten ja niistä laskettujen indikaattorien korrelaatio on heikko painotuksessa käytettyjen muuttujien kanssa. Voidaan sanoa, että mielipiteet hajoavat suhteellisen paljon eri väestöryhmissä. Edellä mainituissa kotitalouskohtaisissa tiedoissa esiintyy sen sijaan näkyvämpiä eroja verrattuna aiempiin painottamattomiin lukuihin.

Julkaisussa esitettävät luvut ovat edelleen kausitasoittamattomia – kuviota 6 lukuunottamatta. Uudet painotetut sarjat ovat saatavissa Tilastokeskuksesta myös Excel-tiedostona.

Saldoluku

Eräissä taulukoissa ja kuvioissa viitataan saldolukuihin. Laskentaperiaate on seuraava: Haastateltavilta kysytään: "Millainen on Suomen taloudellinen tilanne 12 kk kuluttua verrattuna nykyiseen?" Vastausvaihtoehdot on esitetty oheisessa taulukossa. Kunkin vastausvaihtoehdon prosenttiosuus kerrotaan sen painokertoimella. Tulojen summana saadaan saldoluku. Esimerkkinä taulukko 4, sivu 9: Suomen talous, tuleva vuosi (maaliskuu 1998).

Vastaus	%-osuus	Painokerroin	Tulo
paljon parempi	1,2	1	1,2
hieman parempi	41,8	0,5	20,9
samanlainen	41,5	0	0
hieman huonompi	8,8	-0,5	-4,4
paljon huonompi	0,9	-1	-0,9
ei osaa sanoa	5,9	0	0
Yhteensä	100,0		+ 16,8 = Saldoluku

Luottamusindikaattori

Kuluttajien luottamusindikaattori lasketaan seuraavien kysymysten saldoluista:

- Millainen on Suomen taloudellinen tilanne nyt verrattuna tilanteeseen 12 kk sitten
- Millainen on Suomen taloudellinen tilanne 12 kk kuluttua verrattuna nykyiseen
- Millainen on oma taloudellinen tilanteenne nyt verrattuna tilanteeseen 12 kk sitten

- Millainen on oma taloudellinen tilanteenne 12 kk kuluttua verrattuna nykyiseen
- Onko ajankohta otollinen kestotavaroiden ostamiseen?

Saldoluvut lasketaan yhteen ja jaetaan viidellä. Saldolukujen ja kuluttajien luottamusindikaattorin arvoalue on (-100, 100).

Vuosien 1998 ja 1999 tutkimusviikot ovat olleet seuraavat:

VUOSI 1998: tammikuu: viikko 4, helmikuu: viikko 8, maaliskuu: viikko 12, huhtikuu: viikko 17, toukokuu: viikko 21, kesäkuu: viikko 26, heinäkuu: viikko 30, elokuu: viikko 34, syyskuu: viikko 39, lokakuu: viikko 43, marraskuu: viikko 47, joulukuu: viikko 51

VUOSI 1999: tammikuu: viikko 3, helmikuu: viikko 8

Sanasto

- aika
- alemmat
- arvioitu hintojen muutos
- arvopaperit
- asunnon peruskorjaaminen
- asunto-osake
- asuntoon etukäteen
- asuntoremontti
- edullinen
- ehkä
- ei
- ei kumpaakaan
- ei osaa sanoa
- enemmän
- epäedullinen
- erittäin
- haastattelujankohta
- harrastus- ja urheiluvälineet
- hieman
- hieman enemmän / vähemmän
- hieman parempi / huonompi
- huono
- huonompi
- hyvä
- inflaatioarvio/-ennuste
- kestotavarat
- kestotavaroiden ostoeedullisuus
- kiinteä omaisuus
- kodin sisustus
- kodinkoneet
- korkeammat
- kotimaan loma
- kulkuväline (ei auto)
- kuluttajahinnat
- kuluttajahintaindeksi (KHI)
- kuukautta
- kyllä
- käytetty
- käytämme säästöjä
- laskevat hieman
- loma
- loma-asunto
- luultavasti ei
- mahdollisesti
- melko huono
- melko hyvä
- melko paljon
- melko todennäköisesti
- mennyt vuosi
- muu kohde
- muu syy
- nousevat hitaammin
- nousevat nopeammin
- nousevat samaa vauhtia
- oma talous
- opinnot
- ostaminen on edullista
- ostaminen on epäedullista
- pahapäivä
- paljon
- paljon enemmän / vähemmän
- paljon parempi / huonompi
- pankkitili
- parempi
- pysyvät nykyisellä tasolla
- saldoluku
- samanlainen
- Suomen talous
- suunnittelujakso
- säästämme
- taide- ja arvoesineet
- todennäköisesti
- tuleva vuosi
- tulot = menot
- ulkomaan loma
- uusi
- vanhuus
- varmasti
- velanhoito
- velkaannumme
- viihde-elektronikka
- vuosimuutos
- vähemmän
- yhteensä
- yhtä korkeat
- yhtä paljon

Ordlista

- tid
- lägre
- estimerad konsumentprisutveckling
- värdepapper
- renovering av bostaden
- bostadsaktie
- förhandssparande för bostad
- bostadsreparation
- fördelaktig
- kanske
- nej
- ingendera
- kan inte säga
- mera
- ofördelaktig
- mycket, extra
- undersökningstillfälle
- hobby och sportartiklar
- något
- lite mera / mindre
- något bättre / sämre
- dålig
- sämre
- bra
- estimerad/förväntad inflation
- kapitalvaror
- fördelaktigt att köpa kapitalvaror nu
- fast egendom
- heminredning
- hushållsmaskiner
- högre
- fritidsresa i hemlandet
- annat fortskaffningsmedel än bil
- konsumentpriser
- konsumentprisindex (KPI)
- månader
- ja
- begagnad
- vi utnyttjar sparade medel
- sjunker något
- fritid
- fritidsbostad
- troligtvis inte
- eventuellt
- ganska dålig
- ganska bra
- ganska mycket
- ganska sannolikt
- jämfört med för 12 månader sedan
- annat alternativ
- annat ändamål
- stiger långsammare
- stiger snabbare
- stiger i samma takt
- hushållets ekonomiska situation
- studier
- fördelaktigt at köpa
- ofördelaktigt at köpa
- sämre tider
- mycket
- mycket mera / mindre
- mycket bättre / sämre
- bankkonto
- bättre
- hålls på nuvarande nivå
- nettotal
- likadan
- ekonomiska situationen i Finland
- planeringsperiod
- vi sparar
- konst- och värdeföremål
- sannoligt
- de närmaste 12 månaderna
- pengarna räcker nått och jämt
- fritidsresor utomlands
- ny
- ålderdomen
- säkert
- för skötsel av lån
- vi skuldsätter
- hemelektronik
- förändring på årsnivå
- mindre
- summa
- på samma nivå
- lika mycket

Vocabulary

- time
- lower
- estimated development of consumer prices
- securities
- basic repairs to dwelling
- a flat
- for the flat in advance
- home improvements
- favourable
- possibly
- no
- neither ... nor ...
- don't know
- more
- unfavourable
- very
- time of survey
- hobby and sports equipments
- a little
- a little more / less
- a little better / worse
- bad
- worse
- good
- estimated/expected inflation
- capital goods
- favourable to buy capital goods now
- real estate
- home furnishing
- home electronics
- higher
- leisure time travel in Finland
- vehicle other than a car
- consumer prices
- consumer price index (CPI)
- months
- yes
- used
- we have to draw on our savings
- fall slightly
- holiday
- holiday home
- probably not
- possibly
- rather an unfavourable
- quite a good
- quite a bit
- fairly likely
- now compared with 12 months ago
- other form
- other purpose
- increase at a slower rate
- more rapid increase
- increase at the same rate
- the financial situation of the household
- studies
- right time to buy
- wrong time to buy
- bad days
- much, a lot
- much more / less
- a lot better / worse
- bank account
- better
- stay about the same
- characteristic value
- stay / stayed the same
- the economic situation in Finland
- period of planning
- we are saving
- arts and valuables
- likely
- during the next 12 months
- we make ends meet on our income
- leisure time travels abroad
- new
- old age
- sure
- for interest and payments of older debts
- we are running into debt
- entertainment electronics
- year-on-year change
- less
- sum
- about the same
- about the same

Julkaisut

Kuluttajabarometrin tuloksista ilmestyvät Tilastokeskuksen *Tulot ja kulutus* -sarjassa seuraavat julkaisut:

Kuukausitilastossa esitetään tutkimuksen keskeiset, koko maata koskevat tiedot noin kaksi viikkoa haastattelujen jälkeen.

Neljännesvuosijulkaisussa on tekstikatsaus keskeisistä tuloksista sekä graafiset esitykset tärkeimmistä muutuksista. Mukana on myös maakunnittainen tarkastelu.

Taulukkojulkaisussa esitetään tarkkaa tietoa kysymysten vastausjakaumista. Taustatietoina käytetään vastaajan sukupuolta, ikää ja suuraluetta sekä kotitalouden kokoa ja bruttotuloja. Julkaisussa on tietoa myös erilaisten kestopavaroitten yleisyydestä kotitalouksissa. Julkaisu laaditaan tammikuusta 1999 alkaen kuukausittain (aiemmin helmi-, touko-, elo- ja marraskuulta).

Lisäksi toisinaan julkaistaan tietoa johonkin mielenkiintoiseen ilmiöön tai tapahtumaan liittyen, kuten esimerkiksi *vaalipuntarit* vaalipiireittäin ennen maaliskuun 1999 eduskuntavaaleja.

Tilastokeskuksesta on myös tilattavissa kuluttajabarometrin muuta taulukko- ja kuviomateriaalia.

Yhteystiedot:

Tilastokeskus/Myyntipalvelu, p. (09) 1734 2011

Kuluttajabarometri/Pertti Kangassalo, p. (09) 1734 3598

Kuluttajabarometri/Pellervo Marja-aho, p. (09) 1734 3349

Neljännesvuositilinpito uudistuu

Suomen kansantalouden tilinpidossa siirrytään ensi vuoden aikana yhdenmukaiseen eurooppalaiseen tilinpitosisovellukseen (EKT95), joka pohjautuu YK:n SNA93-suositukseen.

Uudistus koskee niin kansantalouden vuositilinpitoa kuin neljännesvuositilinpitoa. Vuositilinpidon tilirakenne muuttuu ja uusi perusvuosi tulee olemaan 1995. Neljännesvuositilinpidossa tietosisältö tulee myös laajenemaan. Merkittävin lisäys on toimialoittaisten tuotantotietojen laskeminen myös käypähintaisina nykyisten kiinteähintaisten lisäksi. Muita muutoksia on mm. kestävyysluokittainen yksityinen kulutus käypähintaisena, säästö ja nettoluotonanto koko talouden tasolla sekä palkansaajakorvausten jako kuuteen toimialaan.

Tiedot saatavilla:

26.2.1999

Vuositilinpidon uudistetut aikasarjat 1990-1997, ennakkotiedot 1998

22.4.1999

Neljännesvuositilinpidon aikasarjat 1988-1998

29.6.1999 1. neljännes 1999

28.9.1999 2. neljännes 1999

23.12.1999 3. neljännes 1999

Huom. Vuoden 1998 neljättä neljännestä ei julkaista ensi vuoden maaliskuussa vanhan tilinpidon mukaisena, vaan kyseisen neljänneksen tiedot tulevat uuden tilinpidon mukaisina huhtikuussa.

Postitus 1 lk kirje

PMM
Sopimus
00022/1

SVT Suomen virallinen tilasto
Finlands officiella statistik
Official Statistics of Finland

Tulot ja kulutus 1999:6
Inkomst och konsumtion
Income and Consumption

Lisätietoja – Förfrågningar – Inquiries:

Pertti Kangassalo
(09) 1734 3598, pertti.kangassalo@stat.fi
Pellervo Marja-aho
(09) 1734 3349, pellervo.marja-aho@stat.fi

Tämä julkaisu käsittelee suomalaisten kuluttajien mielikuvia yleisestä ja oman kotitalouden taloudellisesta kehityksestä sekä aikoja tehdä suuria hankintoja, säästää tai ottaa lainaa.

Denna publikation behandlar finländska konsumenters uppfattningar om den ekonomiska utvecklingen i allmänhet och om det egna hushållets ekonomiska utveckling samt deras planer på att göra anskaffningar, spara eller ta lån.

This publication examines Finnish consumers' evaluations on the general economic situation in Finland and on that of their own households. Furthermore, it considers consumers' intentions to make purchases, save and raise a loan.