

F1 3.3

 Tilastokeskus  
Statistikcentralen  
Statistics Finland

Rakentaminen 2011  
24-01-2011

# Talonrakentamisen suhdanteet

Tammikuu 2011

TILASTOKIRJASTO



136 018 5224

## Sisällys

Talonrakentamisen suhdanteet, tammikuu 2011 . . .	3	Talonrakentamisen työllisyys . . . . .	13
Uudisrakentaminen . . . . .	4	Talonrakennusalan työttömät vähenivät	
Rakennusluvut asuinrakennuksille kasvoivat lokakuussa		Korjausrakentaminen . . . . .	14
Asuntotuotanto . . . . .	5	Korjausrakentamisessa tehdyt työtunnit vähenivät marraskuussa	
Lokakuussa rakennuslupia 2 800 asunnon rakentamiseen		Uusimmat suuret rakennushankkeet . . . . .	15
Uudisrakentamisen volyyymi-indeksi . . . . .	6		
Uudisrakentamisen volyyymi kasvoi 31 prosenttia lokakuussa			
Myönnetyt rakennusluvut . . . . .	8		
Rakennuskustannusindeksi . . . . .	10		
Rakennuskustannukset nousivat marraskuussa 2,3 prosenttia		Trendi kuvaa sarjan pitkän ajan suhdannevaihtelua. Kausitasoitettut sarjat tuotetaan TRAMO/SEATS -menetelmällä.	
Rakennustarvikkeiden kauppa . . . . .	11	Julkaisussa *-merkityt tiedot ovat ennakkotietoja.	
Rakennustarvikkeiden tukkumyynti kasvoi marraskuussa		Julkaisussa käytetty muutos% on laskettu edellisen vuoden vastaavasta ajankohdasta tai -jaksosta.	
Talonrakentamisen kuukausikuvaajat . . . . .	12		
Talonrakennusyriytysten liikevaihto kasvoi heinä-syyskuussa			

Rakentamisen ja asumisen verkkopalvelu  
<http://www.tilastokeskus.fi/tup/rakas>

on päivitetty Talonrakentamisen verkkopalvelun osalta 10.1.2011.

Julkaistu ilmestyy Rakentaminen  
aihealueessa

### Lisätietoja:

Merja Järvinen (09) 17 341  
tai ko. sivun alalaidassa mainittu henkilö.

sähköposti: rakennus.suhdanne@tilastokeskus.fi

Kestotilauksena 110 euroa. Sisältää verkkopalvelun.  
Ilmestyy 11 kertaa vuodessa.

© 2011 Tilastokeskus

Julkaisun tiedot vapaasti lainattavissa. Lainattaessa mainittava  
ko. tiedon kohdalla ilmoitettu lähde.

ISSN 1238-7142 (print)

ISSN 1796-2358 (pdf)

# Talonrakentamisen suhdanteet tammikuussa 2011

## Rakennuslupien kuutiomäärä kasvoi

### Lokakuu 2010

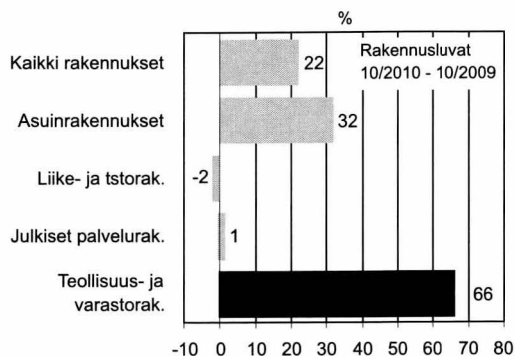
Kaikki rakennukset +22 %

Asuinrakennukset +32 %

### Marras 2009–Loka 2010

Kaikki rakennukset +5 %

Asuinrakennukset +42 %



## Talonrakennusyritysten (TOL 41)

### liikevaihto kasvoi

#### Liikevaihto

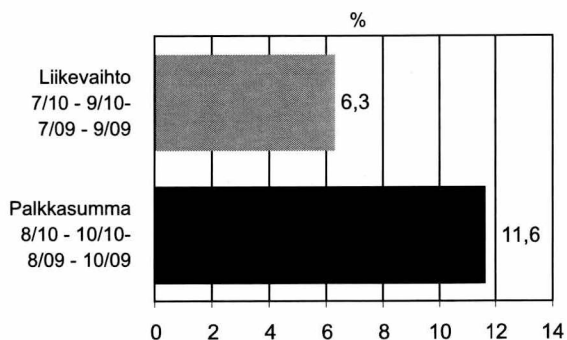
Syyskuussa +4,5 %

Heinä–syyskuussa +6,3 %

#### Palkkasumma

Lokakuussa +10,9 %

Elo–lokakuussa +11,6 %



## Erikoistuneen rakentamisen (TOL 43)

### liikevaihto kasvoi

#### Liikevaihto

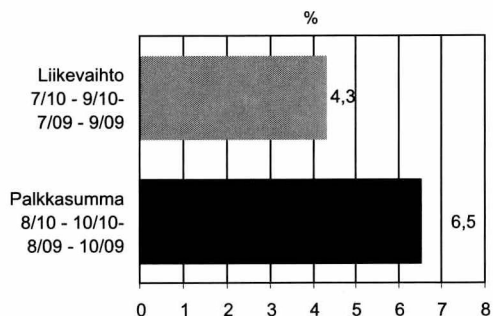
Syyskuussa +9,7 %

Heinä–syyskuussa +4,3 %

#### Palkkasumma

Lokakuussa +6,4 %

Elo–lokakuussa +6,5 %



## Rakennuskustannukset nousivat marraskuussa

### Rakennuskustannusindeksi 2005=100

Marraskuussa +2,3 %

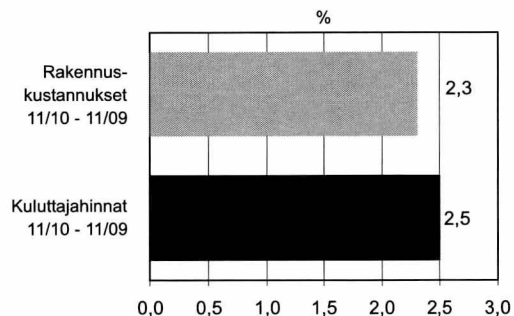
Lokakuusta marraskuuhun 0 %

### Inflaatio marraskuussa +2,5 %

#### Kuluttajahintaindeksi 2005=100

Marraskuussa +2,5 %

Lokakuusta marraskuuhun +0,2 %



## Talonrakennusalan työttömiä

### 15 600 marraskuussa

#### Talonrakennusalan (TOL 2002) työttömät

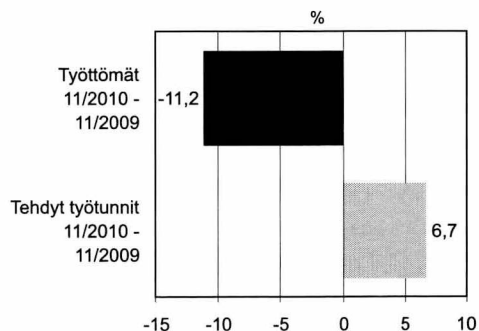
Marraskuussa -11,2 %

Syyskuusta marraskuuhun -11,2 %

#### Talonrakennusalan (TOL 2008) tehdyt työtunnit

Marraskuussa +6,7 %

Syyskuusta marraskuuhun +7,0 %



## Rakennusluvut asuinrakennuksille kasvoivat lokakuussa

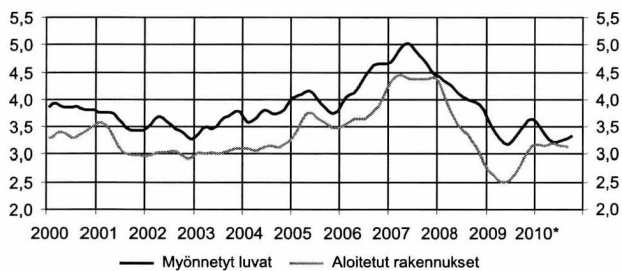
Tilastokeskuksen ennakkotietojen mukaan myönnettiin asuinrakennuksille lokakuussa rakennuslupia kuutiolla mitaten 32 prosenttia enemmän kuin vuoden 2009 lokakuussa. Asuinkeuhkalojen lupakuutioissa kasvua oli lähes 87 prosenttia. Rivitalojen lupakuutiot kasvoivat yli neljänneksellä.

Vuoden 2010 lokakuussa rakennuslupia myönnettiin yhteensä 3 miljoonalle kuutiometrille, mikä on 22 prosenttia enemmän kuin vuosi sitten.

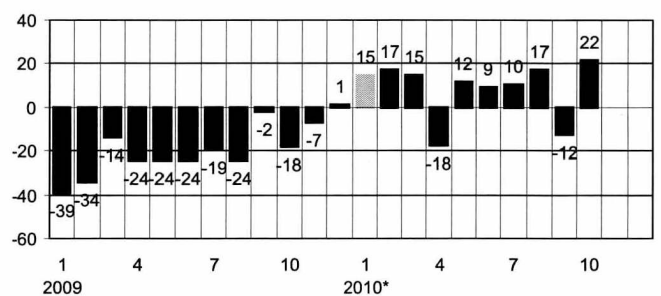
Tammi–lokakuussa kaikkien rakennusten lupakuutioiden määrä kasvoi 7 prosenttia edellisestä vuodesta. Asuinrakennusten lupakuutioiden määrä kasvoi lähes 38 prosenttia ja julkisten palvelurakennusten 17 prosenttia. Teollisuus- ja varastorakennusten lupakuutioissa oli kasvua 4 prosenttia viime vuoden vastaavasta ajankohdasta.

Liike- ja toimistorakennusten lupakuutiot vähenivät 18 prosenttia ja maatalousrakennuksien lupakuutiot 19 prosenttia edellisen vuoden vastaavaan ajankohtaan verrattuna.

Uudisrakentaminen, milj. m<sup>3</sup>, trendit



Myönnettyt rakennusluvut, koko maa, vuosimuutos %



Uudisrakentaminen, koko maa, milj. m<sup>3</sup>

Vuosi	kk	Myönnettyt rakennusluvut			Aloitettut rakennukset		
		milj. m <sup>3</sup>	Trendi	vuosimuutos, % <sup>1)</sup>	milj. m <sup>3</sup>	Trendi	vuosimuutos, %
2005		47,64		10	42,70		13
2006		52,48		10	43,25		1
2007		57,40		9	51,67		19
2008		50,55		-12	41,87		-19
2009		40,80		-19	30,51		-27
2009	1	2,27	3,64	-39	1,20	2,72	-63
	2	2,39	3,50	-34	1,70	2,65	-23
	3	3,53	3,39	-14	1,97	2,58	-33
	4	4,38	3,30	-24	2,77	2,51	-35
	5	4,26	3,20	-24	3,02	2,49	-41
	6	5,03	3,18	-24	3,60	2,52	-28
	7	1,96	3,24	-19	2,77	2,59	-20
	8	2,72	3,34	-24	2,88	2,68	-30
	9	4,34	3,44	-2	3,42	2,80	-8
	10	2,90	3,53	-18	2,95	2,93	-10
	11	3,14	3,61	-7	2,48	3,06	-8
	12	3,90	3,65	1	2,08	3,15	18
2010*	1	2,60	3,60	15	2,06	3,18	79
	2	2,76	3,50	17	1,70	3,17	2
	3	3,79	3,36	15	1,93	3,16	-2
	4	3,47	3,26	-18	4,15	3,18	56
	5	4,64	3,22	12	4,99	3,19	68
	6	5,37	3,23	9	4,82	3,18	35
	7	2,06	3,25	10	2,77	3,16	0
	8	3,02	3,27	17	3,94	3,15	39
	9	3,29	3,29	-12	3,84	3,13	30
	10	3,09	3,33	22			

1) Rakennuslupien ennakkollisen vuoden muutosprosentti on laskettu edellisen vuoden vastaavan tasoisesta ennakosta. Aloitusten kuukausiarvot julkaistaan neljännesvuosittain.

Lähde: Tilastokeskus, Myönnettyt rakennusluvut

Lisätietoja: tilastokeskus.fi/til/ras

Tiedustelut: Merja Järvinen (09) 17 341

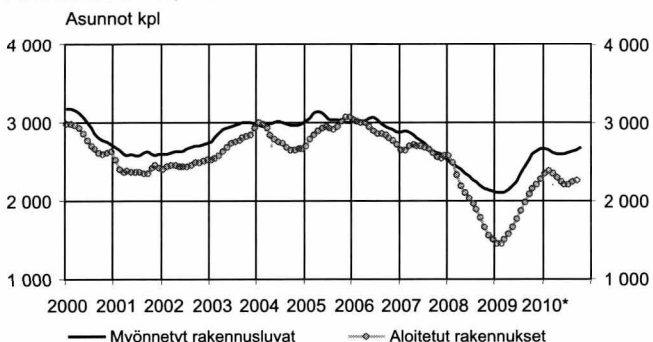
## Lokakuussa rakennuslupia 2 800 asunnon rakentamiseen

Rakennuslupan saaneiden asuntojen määrä kasvoi lokakuussa, jolloin rakennuslupia myönnettiin 2 810 asunnon rakentamiseen. Lisäystä vuotta aiempaan kertyi 27 prosenttia. Eniten kasvoivat luvat kerrostaloasuntojen rakentamiseen. Kerrostaloasuntojen rakentamiseen myönnetty luvat kasvoivat 44 prosenttia ja rivitaloasuntojen luvat 40 prosenttia vuotta aiemmasta. Erillisten pientalojen luvat sen sijaan vähenivät lokakuussa prosentti vuoden 2009 lokakuusta.

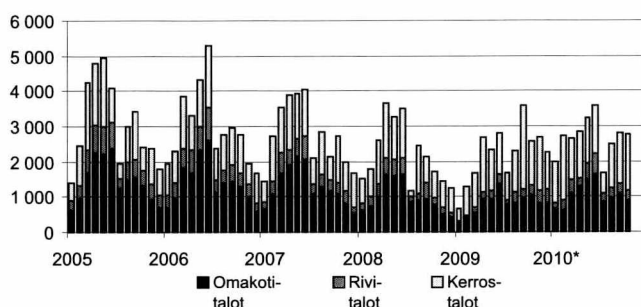
Tammi-lokakuun aikana myönnetty rakennuslupa asunnoille ovat kasvaneet 30 prosenttia viime vuoden vastaavasta ajankohdasta. Lupia on myönnetty 27 516 asunnon rakentamiseen.

Rivitaloasunnoille on jo myönnetty lupia 87 prosenttia ja omakotiasunnoille 39 prosenttia enemmän kuin viime vuoden tammi-lokakuussa. Kerrostaloasunnoille lupia on myönnetty 17 prosenttia vuoden 2009 tammi-lokakuuta enemmän.

### Asuntotuotanto, trendit



### Rakennuslupan saaneet asunnot, kpl, talotyypin mukaan



### Asuntotuotanto, koko maa

Vuosi	kk	Myönnetty rakennuslupa Asunnot, kpl			Aloitettu rakennus Asunnot, kpl <sup>1)</sup>		
		Alkuper.	Trendi	vuosimuutos, % <sup>1)</sup>	Alkuper.	Trendi	vuosimuutos, %
2005		37 135		6	34 275		6
2006		36 370		-2	33 997		-1
2007		33 609		-8	30 769		-9
2008		27 061		-19	23 476		-24
2009		27 513		2	23 130		-7
2009	1	666	2 107	-57	720	1 463	-56
	2	1 325	2 098	-27	597	1 461	-52
	3	1 682	2 107	-37	1 242	1 509	-28
	4	2 719	2 140	-27	1 929	1 581	-30
	5	2 631	2 186	-20	2 199	1 669	-28
	6	3 033	2 254	-15	2 633	1 778	-10
	7	1 705	2 344	39	1 555	1 884	-2
	8	2 312	2 445	-10	2 594	1 985	-1
	9	3 798	2 534	73	2 738	2 081	9
	10	2 578	2 589	45	2 239	2 156	40
	11	2 681	2 629	86	2 705	2 218	158
	12	2 383	2 659	90	1 979	2 287	157
2010*	1	2 024	2 671	204	1 445	2 356	101
	2	2 730	2 654	107	1 843	2 380	209
	3	2 690	2 614	64	1 825	2 347	47
	4	3 041	2 589	13	3 617	2 302	88
	5	3 343	2 588	32	3 552	2 251	62
	6	3 725	2 598	27	3 153	2 212	20
	7	1 729	2 612	7	1 638	2 218	5
	8	2 542	2 630	19	3 293	2 248	27
	9	2 882	2 656	-15	2 968	2 268	8
	10	2 810	2 684	27			

1) Rakennuslupien ennakkollisen vuoden muutosprosentti on laskettu edellisen vuoden vastaavan tasoisesta ennakosta.

Aloitusten kuukausiarvot julkaistaan neljännesvuosittain.

Lähde: Tilastokeskus, Myönnetty rakennuslupa

Lisätietoja: tilastokeskus.fi/til/ras

Tiedustelut: Merja Järvinen (09) 17 341

## Uudisrakentamisen volyyymi kasvoi 31 prosenttia lokakuussa

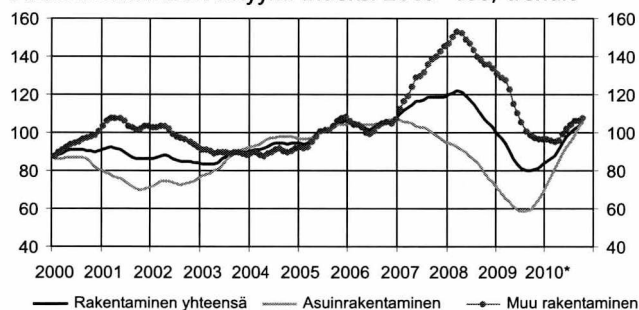
Lokakuussa 2010 käynnissä olevan rakennustuotannon kiinteähintainen arvo eli volyyymi kasvoi 31 prosenttia vuoden takaiseen verrattuna. Asuinrakentamisen volyyymi lisääntyi eniten, lähes 58 prosenttia, vuotta aiemmasta. Voimakas kasvu johtuu vuoden 2009 asuinrakentamisen poikkeuksellisen alhaisesta volyyymistä.

Asuinrakentamisessa erityisesti rivi- ja ketjutalojen rakentamisen volyyymi jatkoi edelleen voimakasta kasvuaan. Myös asuinkerrostalojen ja erillisten pientalojen rakentamisen volyymit ovat olleet kuluvan vuoden aikana reippaassa kasvussa. Muun kuin asuinrakentamisen volyyymi kasvoi lähes 11 prosenttia vuoden 2009 lokakuusta.

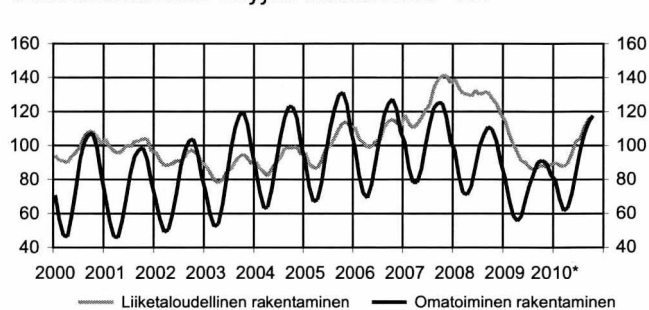
Teollisuusrakentamisen volyyymi väheni eniten, lähes 12 prosenttia sekä toimistorakentaminen lähes 10 prosenttia viime vuoden lokakuuhun verrattuna.

Tammi-lokakuussa uudisrakentamisen volyyymi oli runsaat 10 prosenttia edellisvuotista suurempi. Samana aikana asuinrakentamisen volyyymi kasvoi lähes 48 prosenttia. Muun kuin asuinrakennusten volyyymi puolestaan laski runsaat 10 prosenttia vuoden 2009 tammi-lokakuusta.

Uudisrakentamisen volyyymi-indeksi 2005=100, trendit



Uudisrakentamisen volyyymi-indeksi 2005=100



Uudisrakentamisen volyyymi-indeksi 2005=100

vuosi	kk	Kaikki rakennukset	Vuosi-muutos %	Asuin-rakennukset	Liike-rakennukset	Toimisto-rakennukset	Julkiset palvelu-rakennukset	Teollisuus-rakennukset	Varasto-rakennukset	Maatalous-rakennukset
2005		100,0	7,5	100,0	100,0	100,0	100,0	100,0	100,0	100,0
2006		103,9	3,9	104,6	112,7	114,8	93,1	112,8	80,6	99,9
2007		115,7	11,4	101,7	179,5	190,6	77,3	142,2	119,5	111,7
2008		113,4	-2,2	85,5	188,9	243,3	97,7	168,3	136,6	93,3
2009		85,7	-24,4	62,9	130,1	152,4	109,9	107,6	93,4	95,2
2009	1	100,0	-17,2	73,0	159,4	224,1	107,5	158,2	119,2	86,9
	2	90,0	-19,2	62,5	144,0	215,7	109,2	148,1	117,3	69,5
	3	82,3	-21,7	53,7	140,5	196,4	112,5	135,2	115,5	57,3
	4	78,4	-25,0	48,9	140,8	187,4	115,7	127,3	103,6	57,9
	5	76,6	-27,6	47,9	137,4	168,5	109,8	108,9	99,4	70,2
	6	80,5	-28,6	51,2	136,2	162,1	113,2	101,8	92,7	91,0
	7	82,6	-29,2	55,6	129,2	139,8	107,7	94,9	90,6	109,3
	8	84,8	-29,5	63,0	115,0	124,3	105,0	87,8	88,2	122,9
	9	88,5	-27,8	69,8	116,3	113,3	109,9	89,7	76,6	128,9
	10	89,6	-25,3	75,1	109,9	113,9	110,3	86,0	73,1	125,0
	11	88,6	-23,0	77,4	112,9	90,8	108,1	79,3	73,3	120,0
	12	86,0	-18,8	76,6	119,2	91,9	110,4	73,7	71,5	103,5
2010*	1	85,6	-14,4	76,9	117,4	90,2	117,4	69,4	76,7	92,9
	2	80,0	-11,1	72,0	114,2	100,1	114,3	67,0	72,8	71,4
	3	76,3	-7,3	69,4	109,1	99,0	113,1	61,0	67,8	60,3
	4	78,2	-0,3	72,3	104,8	108,6	111,7	61,3	69,9	60,2
	5	85,2	11,2	77,8	115,4	114,1	121,0	62,7	60,1	63,2
	6	94,8	17,8	85,8	118,6	112,2	127,7	70,4	70,0	80,5
	7	101,0	22,3	93,0	121,7	95,5	122,2	71,3	70,9	101,0
	8	109,0	28,5	103,0	127,7	95,8	124,8	70,3	83,9	115,5
	9	114,6	29,5	113,4	123,4	100,7	128,0	73,8	79,4	125,0
	10	117,5	31,1	118,4	120,8	102,8	132,1	75,8	81,1	131,2

## Uudisrakentamisen volyyymi-indeksi 2005=100

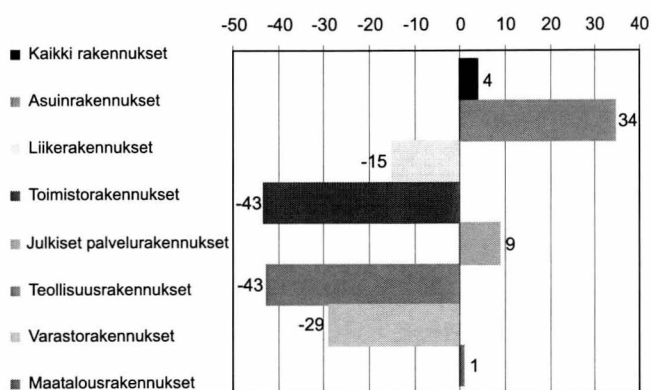
Uudisrakentamisen volyyymi-indeksi 2005=100 kuvaa Talonrakentamisen määrän kehitystä vuoden 2005 hintatasossa. Talonrakentamiseen sisältyvät uudisrakentaminen ja jo olemassa olevien rakennusten laajennukset. Korjausrakentaminen ja uudelleen rakentamiseen verrattavissa olevat muutokset eivät sisälly uudisrakentamisen volyyymi-indeksiin.

Volyyymi-indeksin avulla voidaan tarkastella rakennustyömaalla syntyvän uudisrakennustuotannon syntyvän arvon muutoksia kuukausittain. Uudisrakentaminen on tilastoissa jaettu talotyyppin ja pääasiallisen rakentajan mukaan. Liiketaloudellisessa rakentamisessa rakentajana on yleensä rakennusliike tai jokin muu ulkopuolinen ammattirakentaja. Omatoimisessa rakentamisessa vain osan tekee ammattirakentaja.

Vuoden 2009 lopulliset tiedot julkaistaan toukuussa 2010. Siihen saakka vuoden 2009 tiedot ovat ennakkollisia. Aina samalla kun tuoreimmat tiedot julkaistaan, korjataan aiempia ennakkotietoja.

Perusvuoden 2005 vaihdon yhteydessä uudistettiin rakennushankkeiden hinnoittelua sekä päivitettiin laskeutamenetelmä siten, että uudistettu indeksi kuvaa talonrakentamisen uudistuotannon määrää ja sen muutoksia mahdollisimman hyvin.

Uudisrakentamisen volyyymi-indeksi 2005=100, 12 kk:n liukuva muutos, lokakuu 2010, %



## Uudisrakentamisen volyyymi-indeksi 2005=100

	Koko rakentaminen			Asuinrakentaminen			Muu rakentaminen			
	Yhteensä	Liiketaloudellinen rakentaminen	Omatoiminen rakentaminen	Yhteensä	Liiketaloudellinen rakentaminen	Omatoiminen rakentaminen	Yhteensä	Liiketaloudellinen rakentaminen	Omatoiminen rakentaminen	
2005	100,0	100,0	100,0	100,0	100,0	100,0	100,0	100,0	100,0	
2006	103,9	107,1	99,7	104,6	108,5	101,4	103,1	106,1	96,7	
2007	115,7	125,6	103,0	101,7	104,5	99,3	130,7	140,6	109,8	
2008	113,4	130,0	92,1	85,5	84,6	86,3	143,1	162,3	102,5	
2009	85,7	93,7	75,3	62,9	60,2	65,2	110,0	117,6	93,8	
2009	1	100,0	114,7	81,0	73,0	68,1	77,0	128,8	147,9	88,3
	2	90,0	106,8	68,4	62,5	61,6	63,3	119,4	139,0	77,6
	3	82,3	100,6	58,7	53,7	55,0	52,7	112,8	133,2	69,6
	4	78,4	96,1	55,6	48,9	51,2	47,1	109,9	128,1	71,2
	5	76,6	90,8	58,3	47,9	50,3	46,0	107,3	119,7	80,8
	6	80,5	90,2	68,0	51,2	50,8	51,6	111,8	118,4	97,9
	7	82,6	87,2	76,6	55,6	51,8	58,7	111,5	112,5	109,2
	8	84,8	85,9	83,4	63,0	58,0	67,1	108,2	105,8	113,2
	9	88,5	87,3	90,1	69,8	62,2	76,0	108,5	105,1	115,7
	10	89,6	88,3	91,2	75,1	68,5	80,6	105,1	102,5	110,6
	11	88,6	87,8	89,7	77,4	71,6	82,3	100,6	99,4	103,1
	12	86,0	88,5	82,6	76,6	73,1	79,5	96,0	99,5	88,4
2010*	1	85,6	90,1	79,9	76,9	75,6	77,9	95,0	100,5	83,4
	2	80,0	88,7	68,9	72,0	76,2	68,5	88,6	97,6	69,5
	3	76,3	87,6	61,7	69,4	78,0	62,4	83,6	94,5	60,5
	4	78,2	89,7	63,5	72,3	82,6	63,8	84,6	94,8	62,8
	5	85,2	95,5	71,9	77,8	88,5	68,8	93,2	100,5	77,6
	6	94,8	102,7	84,5	85,8	95,8	77,4	104,4	107,7	97,3
	7	101,0	104,1	97,0	93,0	98,8	88,2	109,5	107,8	113,1
	8	109,0	110,7	106,8	103,0	108,4	98,6	115,4	112,3	121,9
	9	114,6	115,3	113,6	113,4	118,6	109,1	115,8	112,9	121,9
	10	117,5	117,5	117,6	118,4	122,5	115,0	116,6	113,9	122,3

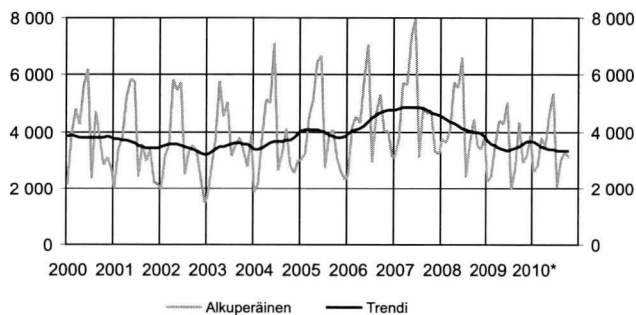
Lähde: Tilastokeskus, Uudisrakentamisen volyyymi-indeksi

Lisätietoja: tilastokeskus.fi/til/ras

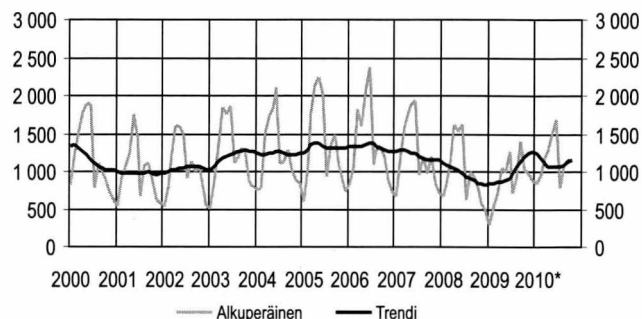
Tiedustelut: Merja Järvinen (09) 17 341

## Myönnetyt rakennusluvut, 1 000 m<sup>3</sup>

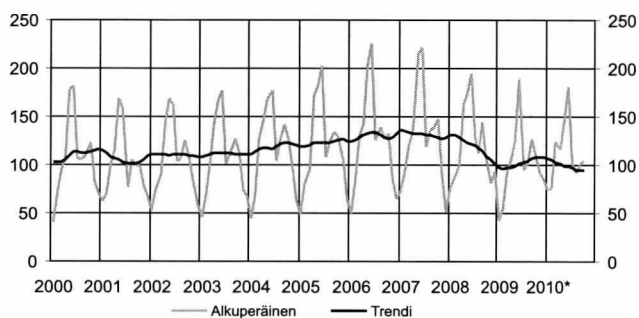
### Kaikki rakennukset



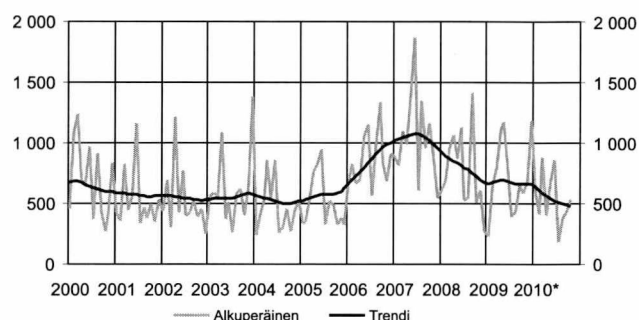
### Asuinrakennukset



### Vapaa-ajan asuinrakennukset



### Liike- ja toimistorakennukset

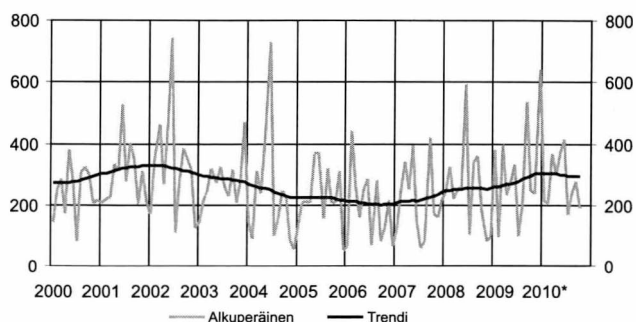


## Myönnetyt rakennusluvut rakennustyyppin mukaan, 1 000 m<sup>3</sup>

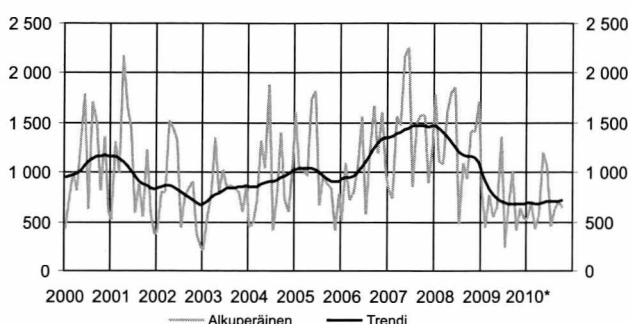
Vuosi	kk	Kaikki rakennukset		Asuinrakennukset		Vapaa-ajan asuinrak.		Liike- ja toimistorak.	
		Alkuper.	Muutos %	Alkuper.	Muutos %	Alkuper.	Muutos %	Alkuper.	Muutos %
2000		46 432	6	14 242	-2	1 267	11	8 339	16
2001		42 559	-8	11 890	-17	1 202	-5	6 341	-24
2002		42 000	-1	12 566	6	1 279	6	6 280	-1
2003		43 976	5	14 743	17	1 293	1	7 570	21
2004		43 444	-1	15 006	2	1 391	8	5 694	-25
2005		47 642	10	16 372	9	1 447	4	6 129	8
2006		52 483	10	16 267	-1	1 506	4	10 384	69
2007		57 396	9	14 892	-9	1 536	2	12 534	21
2008		50 549	-12	11 741	-21	1 463	-5	9 187	-27
2009		40 804	-19	10 755	-8	1 221	-17	8 714	-5
2010*		34 072	-16	11 594	8	1 115	-9	5 362	-38
			<i>Trendi</i>		<i>Trendi</i>		<i>Trendi</i>		<i>Trendi</i>
2009	1	2 271	3 687	299	841	42	98	231	668
	2	2 386	3 564	524	852	56	97	645	676
	3	3 525	3 497	716	860	94	97	792	686
	4	4 378	3 444	1 038	868	106	98	1 105	693
	5	4 256	3 388	995	884	125	99	1 173	691
	6	5 032	3 351	1 267	922	189	101	830	682
	7	1 964	3 355	716	981	95	102	389	674
	8	2 716	3 409	901	1 057	101	104	433	668
	9	4 342	3 488	1 404	1 136	128	106	657	666
	10	2 897	3 560	1 027	1 196	109	108	589	668
	11	3 141	3 631	982	1 241	92	109	684	667
	12	3 895	3 672	886	1 264	85	108	1 186	658
2010*	1	2 599	3 643	843	1 239	74	107	594	637
	2	2 756	3 564	954	1 172	76	105	416	612
	3	3 787	3 474	1 202	1 103	124	103	878	586
	4	3 469	3 404	1 269	1 064	116	101	397	562
	5	4 638	3 370	1 489	1 056	148	99	675	542
	6	5 369	3 354	1 691	1 064	182	98	864	524
	7	2 055	3 340	770	1 077	100	97	189	508
	8	3 019	3 327	1 078	1 098	92	95	381	496
	9	3 286	3 328	1 146	1 130	101	94	435	490
	10	3 093	3 346	1 152	1 165	104	94	533	484

Myönnetyt rakennusluvut, 1 000 m<sup>3</sup>

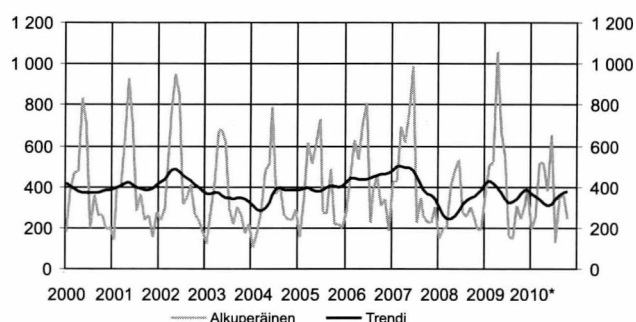
## Julkiset palvelurakennukset



## Teollisuus- ja varastorakennukset



## Maatalusrakennukset

Myönnetyt rakennusluvut rakennustyyppin mukaan, 1 000 m<sup>3</sup>

Vuosi	kk	Julkiset palvelurak.		Teollisuus- ja varastorak.		Maatalusrakennukset	
		Alkuper.	Muutos %	Alkuper.	Muutos %	Alkuper.	Muutos %
2000		2 945	-7	12 704	25	4 534	-15
2001		3 570	21	12 318	-3	4 769	5
2002		4 017	13	9 887	-20	5 334	12
2003		3 290	-18	9 567	-3	4 266	-20
2004		2 800	-15	10 923	14	4 159	-3
2005		2 748	-2	12 755	17	4 616	11
2006		2 293	-17	12 981	2	5 322	15
2007		2 615	14	16 708	29	5 503	3
2008		3 063	18	16 309	-2	3 424	-3
2009		3 681	20	8 161	-50	5 227	53
2010*		2 746	-25	6 939	-15	3 592	-31
			<i>Trendi</i>		<i>Trendi</i>		<i>Trendi</i>
2009	1	379	258	844	1 000	367	418
	2	94	260	435	907	509	431
	3	397	263	782	834	518	420
	4	236	266	555	774	1 062	399
	5	272	269	653	733	668	371
	6	335	273	1 364	709	543	340
	7	99	278	245	692	158	324
	8	207	284	675	687	148	326
	9	537	290	1 023	684	306	343
	10	247	296	418	678	246	366
	11	237	301	646	678	311	383
	12	642	304	521	683	391	383
2010*	1	212	304	541	691	193	366
	2	209	303	699	691	254	350
	3	367	302	423	685	522	340
	4	297	301	574	688	513	324
	5	372	299	1 202	699	376	310
	6	415	298	1 056	707	654	317
	7	168	296	461	711	128	338
	8	238	294	623	712	347	359
	9	276	293	713	714	359	372
	10	191	292	647	721	247	376

Lähde: Tilastokeskus, Myönnetyt rakennusluvut

Lisätietoja: tilastokeskus.fi/til/ras

Tiedustelut: Merja Järvinen (09) 17 341

## Rakennuskustannukset nousivat marraskuussa 2,3 prosenttia

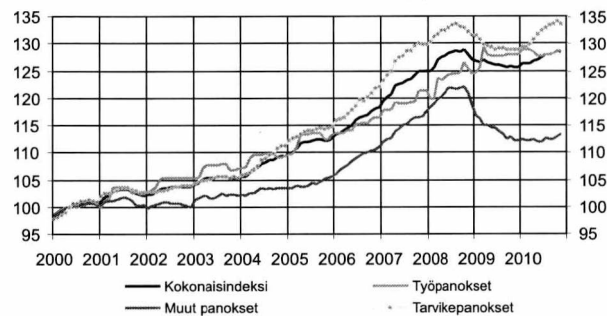
Rakennuskustannusten kokonaisindeksi nousi vuoden 2010 marraskuussa 2,3 prosenttia edellisen vuoden marraskuusta. Rakentamisen työkustannukset nousivat vuodessa 0,5 prosenttia ja rakennustarvikkeiden hinnat 3,8 prosenttia. Muiden kustannusten hinnat nousivat 1,1 prosenttia.

Vuositasolla oli laskua muun muassa rahoituksen, lattiatasoitteiden, ulkovarusteiden, patteriputkien ja valmisbetonin hinnoissa. Rakennuskustannusten osate-

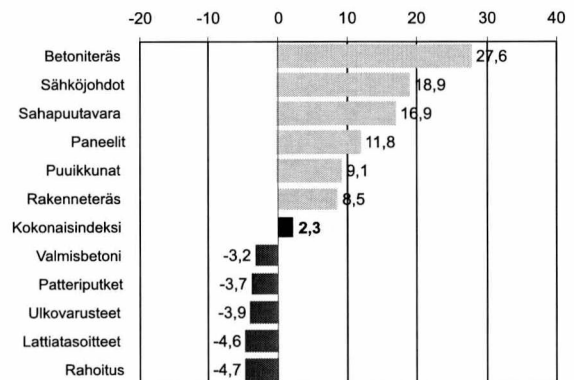
kijöistä eniten nousivat betoniteräksen, sähköjohtojen, sahapuutavaran sekä paneelien hinnat.

Lokakuusta marraskuuhun rakennuskustannusten kokonaisindeksi pysyi lähes ennallaan. Työpanosten hinnat pysyivät myös lähes muuttumattomina, kun taas tarvikkepanosten hinnat laskivat 0,2 prosenttia. Muiden panosten hinnat sen sijaan nousivat 0,6 prosenttia.

Rakennuskustannusindeksi 2000=100, pisteluku



Vuoden aikana tapahtuneet suurimmat muutokset, %  
II/2009–II/2008



Rakennuskustannusindeksi 2005=100

Vuosi	kk	Kokonaisindeksi				Panokset				Talotyypit				
		Vuosi- muutos %	Työ- panokset	Vuosi- muutos %	Tarvike- panokset	Vuosi- muutos %	Muut panokset	Vuosi- muutos %	Asuin- kerrostalo	Asuin- pientalo	Toimisto- ja liikerak.	Teollisuus- ja varistorak.		
2005		100,0		100,0		100,0		100,0		100,0		100,0		100,0
2006		103,8	3,8	102,2	2,2	104,5	4,5	104,6	4,6	103,7	104,3	103,4		103,9
2007		109,9	5,9	106,1	3,8	112,1	7,3	110,4	5,5	110,3	110,7	109,2		109,8
2008		114,2	3,9	109,9	3,6	116,3	3,7	115,8	4,9	114,5	114,3	113,7		114,3
2009		113,0	-1,1	113,3	3,1	113,8	-2,1	109,6	-5,4	113,0	112,4	112,3		112,6
2009	1	113,5	1,5	110,7	4,0	115,6	0,9	112,0	-1,3	113,5	113,0	113,0		114,3
	2	113,3	0,7	111,5	4,5	114,9	-0,5	111,7	-2,3	113,4	112,8	112,9		114,1
	3	113,8	0,0	114,9	4,6	114,1	-1,5	110,4	-4,0	114,0	113,8	113,2		114,3
	4	113,3	-0,7	113,8	3,9	113,9	-2,2	110,4	-4,3	113,6	113,6	112,7		113,8
	5	113,1	-1,2	113,5	3,1	113,8	-2,4	110,1	-5,3	113,0	113,0	112,7		113,6
	6	112,9	-1,7	113,4	2,7	113,4	-2,9	110,0	-6,0	113,0	112,8	112,6		113,0
	7	112,8	-1,9	113,4	2,7	113,5	-3,1	109,4	-6,7	113,1	112,9	112,6		112,9
	8	112,8	-2,1	113,4	2,4	113,6	-3,2	109,0	-6,8	113,0	112,7	112,6		112,9
	9	112,5	-2,2	113,7	2,6	113,2	-3,3	108,1	-7,6	112,8	112,3	112,3		112,7
	10	112,7	-2,5	113,8	1,2	113,3	-3,1	108,4	-7,6	113,0	112,5	112,3		112,9
	11	112,5	-1,8	113,8	2,2	113,2	-2,5	107,8	-7,2	113,0	112,4	112,2		112,6
	12	112,5	-1,0	113,8	2,9	113,3	-2,0	107,7	-5,5	113,0	112,4	112,3		112,6
2010	1	113,1	-0,4	114,5	3,4	113,7	-1,6	107,9	-3,7	113,5	112,8	112,9		113,2
	2	113,0	-0,2	114,5	2,7	113,7	-1,0	107,7	-3,5	113,6	112,8	112,9		113,1
	3	113,2	-0,5	114,5	-0,3	114,2	0,1	107,7	-2,5	113,9	112,9	113,1		113,3
	4	113,5	0,2	114,2	0,4	114,9	0,9	107,9	-2,3	114,3	113,1	113,3		113,7
	5	113,7	0,6	113,5	0	115,7	1,7	107,9	-2,0	114,8	113,5	113,4		113,7
	6	114,1	1,1	113,5	0,1	116,4	2,7	107,6	-2,2	115,2	113,9	113,6		114,1
	7	114,5	1,5	113,8	0,3	116,9	3,0	108,2	-1,1	115,7	114,5	114,0		114,5
	8	114,6	1,6	113,7	0,3	117,2	3,2	108,0	-0,9	115,8	114,5	114,1		114,6
	9	114,8	2,0	113,9	0,2	117,3	3,6	108,1	0,0	116,2	114,6	114,3		114,7
	10	115,2	2,2	114,3	0,4	117,8	3,9	108,4	0,0	116,5	115,2	114,6		115,1
	11	115,1	2,3	114,3	0,5	117,5	3,8	109,0	1,1	116,5	115,1	114,6		115,1

Lähde: Tilastokeskus, Rakennuskustannusindeksi

Lisätietoja: tilastokeskus.fi/til/rki

Tiedustelut: Sinikka Kanerva (09) 17 341

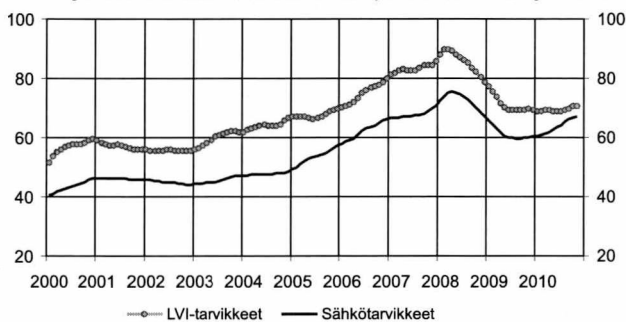
## Rakennustarvikkeiden tukkumyynti kasvoi marraskuussa

Sähkötukkuliikkeiden myynti kasvoi marraskuussa 16,8 prosenttia vuotta aiemmasta. Tammi–marraskuussa kasvua kertyi 5,8 prosenttia. Viimeisten kolmen kuukauden aikana myynti kasvoi 12,2 prosenttia kun se vielä vuoden ensimmäisellä kolmen kuukauden jaksolla supistui yli 6 prosenttia.

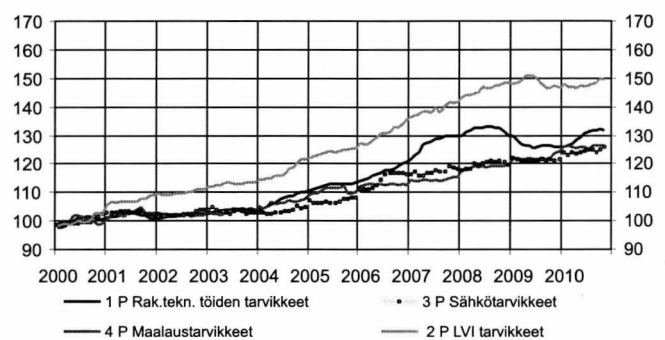
LVI-tarvikkeiden tukkumyynti on kehittynyt samalla tavalla. Marraskuussa kasvua edelliseen vuoteen oli 14 prosenttia ja tammi–marraskuussa 3,8 prosenttia.

Myös vähittäisrautakaupan myynti noudattaa samaa linjaa. Syyskuussa rautakaupan myynti kasvoi 12,1 prosenttia vuotta aiemmasta ja tammi–syyskuun myynti on kasvanut 7,1 prosenttia.

Sähkö- ja LVI-tarvikkeiden tukkukaupan trendit, milj. euroa



Indeksiehto-osaindeksit 2000=100



Sähkö- ja LVI-tarvikkeiden tukkukauppa ja tarvikkeiden hinnat

	Sähkötarvikkeiden tukkukauppa			LVI-tarvikkeiden tukkukauppa			Rakennuskustannusindeksi 2000=100, osaindeksit				
	alkuper. milj. euroa	trendi	vuosi-muutos %	alkuper. milj. euroa	trendi	vuosi-muutos %	Rakennus- teknisten töiden tarvikkeet	LVI- tarvikkeet	Sähkö- tarvikkeet ilman talouskojeita	Maalaus- tarvikkeet	
							1 P	2 P	3 P	4 P	
2009	1	57,4	65,8	-16,1	64,3	77,3	-19,2	129,7	148,1	122,1	121,7
	2	53,8	64,5	-16,5	66,4	75,7	-17,8	128,5	148,3	121,7	121,9
	3	60,1	63,2	-5,2	71,0	73,7	-6,1	127,1	149,1	121,0	121,4
	4	55,9	61,8	-28,1	66,8	71,7	-27,9	126,5	150,9	120,9	121,4
	5	59,1	60,6	-26,7	69,0	70,3	-25,6	126,2	150,8	121,3	122,2
	6	61,4	60,0	-17,5	74,7	69,5	-16,4	125,6	150,8	121,3	121,8
	7	54,4	59,8	-21,5	64,5	69,2	-21,6	126,1	149,2	121,2	121,7
	8	59,9	59,7	-18,9	71,5	69,3	-17,9	126,4	148,2	121,7	121,9
	9	73,9	59,7	-16,1	80,1	69,3	-19,8	126,3	146,5	120,9	121,7
	10	71,1	59,8	-18,2	82,6	69,5	-17,3	126,4	146,3	121,6	122,3
	11	66,6	60,1	-8,1	73,9	69,6	-8,4	125,9	147,3	121,3	123,5
	12	57,7	60,2	-3,3	62,7	69,2	-11,6	126,0	146,6	121,7	124,6
2010	1	50,6	60,3	-11,8	53,9	68,8	-16,2	126,0	148,1	123,8	126,0
	2	50,2	60,8	-6,6	57,9	69,0	-12,8	126,4	146,8	123,1	126,3
	3	59,6	61,4	-1,0	70,2	69,5	-1,1	126,9	147,1	123,8	125,7
	4	57,8	62,0	3,3	68	69,4	1,8	128,4	146,7	123,5	125,3
	5	64,3	62,6	8,8	69	69,0	0,0	129,5	147,3	124,1	125,7
	6	67,4	63,3	9,8	72,9	68,8	-2,4	130,6	147,2	124,5	125,8
	7	54,4	64,2	0,1	62,4	68,9	-3,3	131,3	147,4	125,2	125,1
	8	70,9	65,2	18,5	91,2	69,3	27,6	131,6	148,0	124,9	126,4
	9	80,7	66,1	9,2	95,2	69,9	18,9	131,8	148,6	124,1	126,5
	10	79,0	66,8	11,0	89,5	70,5	8,4	132,1	149,8	125,0	126,2
	11	77,8	67,2	16,8	84,2	70,7	14,0	131,6	149,5	125,8	126,4

Sähkötarvikkeiden otoksessa mukana 14 yritystä, jotka edustavat yli 95 prosenttia Suomen sähkötukkukaupasta. Kuukausittain seurataan 45 tuoteryhmän myyntiä.

LVI-tarvikkeiden luvuissa on mukana neljän yrityksen tiedot.

Ne kattavat 95 prosenttia LVI-tarvikkeiden tukkukaupan kokonaisuusmyynnistä.

**Lähde:** Tilastokeskus, Rakennuskustannusindeksi, Suomen Sähkötukkuliikkeiden Liitto ja Suomen Putkikauppiasyhdistys

**Tiedustelut:** Tilastokeskus, Sinikka Kanerva (09) 17 341, Sähkötukkuliikkeet Katri Huhtinen (09) 696 3700, sst.fi

Putkikauppiasyhdistys, Olle Grönlund (09) 348 3400

## Talonrakennusyritysten liikevaihto kasvoi heinä–syyskuussa

Talonrakennusyritysten liikevaihto kasvoi heinä–syyskuussa 6,3 prosenttia vuotta aiemmasta. Erikoistuneen rakentamisen yritysten liikevaihto kasvoi samana aikana 4,3 prosenttia.

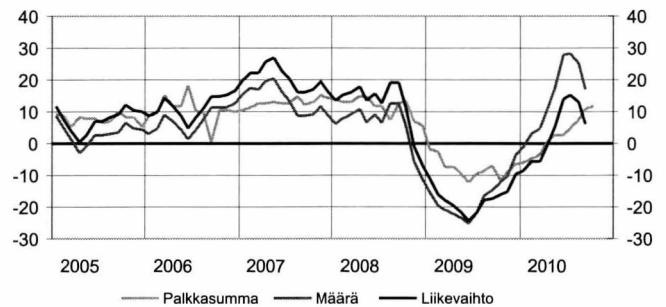
Syyskuussa talonrakentamisen liikevaihto kasvoi 4,5 prosenttia vuoden 2009 syyskuusta. Erikoistuneen rakentamisen liikevaihto kasvoi lähes 10 prosenttia vuoden takaisesta.

Elo–lokakuussa talonrakennusyritysten maksama palkkasumma kasvoi lähes 12 prosenttia vuoden 2009 vastaavasta ajanjaksosta. Erikoistuneen rakentamisen yritysten maksama palkkasumma kasvoi samana aikana 6,5 prosenttia.

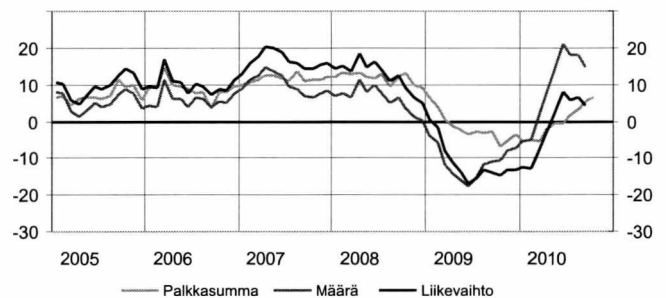
Talonrakennusyritysten maksama palkkasumma lokakuussa kasvoi 10,9 prosenttia ja erikoistuneen rakentamisen 6,4 prosenttia vuoden 2009 lokakuusta.

Talonrakennusyritysten myynnin määrä kasvoi heinä–syyskuussa 17 prosenttia ja erikoistuneen rakentamisen yritysten 14,9 prosenttia. Myynnin määrä laskeaan poistamalla liikevaihdosta hintojen muutosten vaikutukset.

Talonrakentamisen TOL41 kuukausikuvaajien vuosimuutokset, %



Erikoistuneen rakentamisen TOL 43 kuukausikuvaajien vuosimuutokset, %



### Talonrakentamisen kuukausikuvaajat TOL2008

	Liikevaihtoindeksi 2005=100				Palkkasummaindeksi 2005=100				Myynnin määräindeksi 2005=100			
	41 Talonrakentaminen		43 Erikoistunut rakennustoiminta		41 Talonrakentaminen		43 Erikoistunut rakennustoiminta		41 Talonrakentaminen		43 Erikoistunut rakennustoiminta	
	Alku-peräinen	Vuosi-muutos %	Alku-peräinen	Vuosi-muutos %	Alku-peräinen	Vuosi-muutos %	Alku-peräinen	Vuosi-muutos %	Alku-peräinen	Vuosi-muutos %	Alku-peräinen	Vuosi-muutos %
2005	100,0		100,0		100,0		100,0		100,0		100,0	
2006	112,7	12,7	110,4	10,4	110,6	10,6	108,9	8,9	108,4	8,4	106,3	6,3
2007	135,1	20,0	130,0	17,8	125,4	13,4	121,9	11,9	123,0	13,4	118,3	11,3
2008	147,5	9,2	143,3	10,2	138,2	10,2	135,4	11,1	126,7	3,0	122,9	3,9
2009	122,0	-17,3	124,3	-13,2	126,7	-8,4	132,1	-2,4	106,4	-16,0	108,4	-11,8
2009												
1	94,8	-11,1	97,8	0,7	108,0	-1,5	124,5	6,4	79,6	-15,0	82,1	-3,8
2	101,6	-16,0	104,1	-1,7	118,9	-2,5	120,9	3,9	85,5	-19,5	87,7	-5,8
3	114,1	-17,9	117,8	-8,0	114,5	-7,2	123,4	0,5	96,3	-21,1	99,5	-11,6
4	111,4	-19,6	112,3	-11,5	125,4	-7,3	130,8	-1,3	94,4	-22,2	95,2	-14,4
5	108,2	-21,6	114,3	-14,1	120,4	-9,7	123,6	-2,3	92,2	-23,6	97,4	-16,2
6	129,4	-24,2	135,9	-16,8	154,3	-12,2	148,1	-3,4	111,4	-25,2	116,9	-17,8
7	117,6	-21,8	124,4	-15,3	149,0	-9,7	156,4	-2,9	102,2	-21,7	108,1	-15,2
8	150,0	-17,8	123,4	-13,3	117,2	-8,9	126,8	-3,0	131,8	-16,4	108,5	-11,9
9	134,1	-17,3	136,6	-13,8	120,4	-7,0	127,0	-2,9	118,9	-14,7	121,1	-11,1
10	134,3	-16,0	136,8	-14,7	133,3	-11,8	135,5	-7,1	120,2	-12,3	122,5	-10,7
11	127,9	-15,1	132,9	-13,1	117,7	-9,3	121,6	-5,5	115,5	-10,3	120,1	-8,1
12	141,1	-9,5	155,6	-13,1	140,8	-6,6	146,8	-3,4	128,5	-3,3	141,7	-7,2
2010												
1	82,8	-8,6	83,0	-12,3	97,9	-5,9	108,6	-5,2	76,5	-1,3	76,7	-5,3
2	96,1	-5,7	95,6	-12,9	113,7	-4,8	114,8	-4,9	89,6	3,0	89,1	-4,9
3	114,5	-5,5	117,5	-7,4	117,6	-3,6	125,3	-5,4	107,5	4,7	110,3	2,5
4	114,1	-0,7	111,4	-2,9	129,2	0,5	126,7	-2,2	108,2	10,5	105,6	8,0
5	122,5	5,2	123,4	2,3	122,7	2,6	124,0	-0,5	117,0	17,6	117,8	14,2
6	161,5	14,1	157,1	8,1	158,8	2,6	149,4	-0,6	155,1	27,6	150,9	20,9
7	124,5	15,0	116,4	5,9	162,7	4,8	161,9	1,7	120,2	28,3	112,3	18,2
8	162,2	12,9	134,7	6,4	129,7	7,3	133,1	3,0	157,0	25,2	130,4	18,0
9	140,2	6,3	149,9	4,3	136,6	10,9	137,4	5,4	135,8	17,0	145,2	14,9
10					147,8	11,6	144,2	6,5				

Vuosimuutos on alkuperäisen sarjan kolmen viimeisimmän kuukauden keskiarvon muutos edellisen vuoden vastaavasta ajanjaksosta. Tilastossa otettiin tammikuun 2009 tiedoista alkaen käyttöön uusi toimialaluokitus TOL2008 sekä uusi perusvuosi 2005=100

Lähde: Tilastokeskus, Rakentamisen kuukausikuvaajat Lisätietoja: tilastokeskus.fi/til/rlv Tiedustelut: Kirsi Ristola (09) 17 341

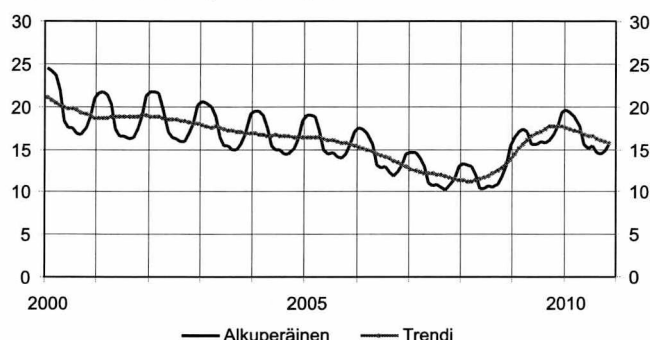
## Talonrakennusalan työttömät vähenivät

Talonrakennusalan työttömien määrä väheni 11,2 prosenttia vuoden 2009 marraskuuhun verrattuna. Työttömänä kuluvan vuoden marraskuussa oli runsaat 15 600 talonrakentajaa. Viime vuoden vastaavana aikana työttömänä oli 17 615 henkeä. Lokakuusta marraskuuhun työttömien määrä kuitenkin kasvoi yli 900 hengellä

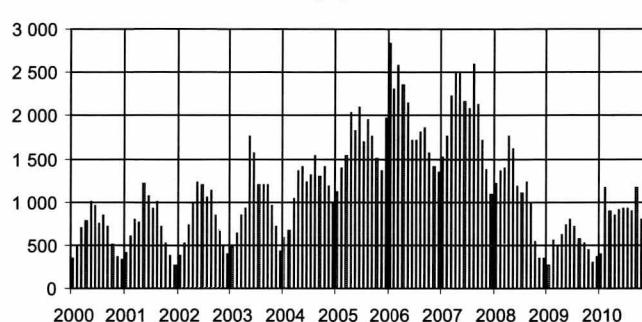
Avoimia työpaikkoja oli talonrakennusalalla marraskuussa 663. Määrä on 120 prosenttia edellisvuotista suurempi. Vähennystä lokakuusta oli noin 140 työpaikkaa.

Tiedot ovat TOL 2002 mukaisia ja perustuvat työ- ja elinkeinoministeriön tietoihin. Talonrakennusalan työllisten määrät julkaistaan neljännesvuosittain.

Talonrakennusalan työttömät, 1 000 henkeä



Talonrakennusalan avoimet työpaikat



## Talonrakennusalan työllisyys

		Työttömät (TEM)		Avoimet työpaikat (TEM)		
		1 000 henkeä	Trendi	Vuosi- muutos %	kpl	Vuosi- muutos %
2005	k.a.	16,1		-3	1 690	44
2006	k.a.	14,2		-12	1 972	17
2007	k.a.	12,0		-14	1 972	0
2008	k.a.	12,0		0	1 095	-44
2009	k.a.			39	536	-54
2009	1	16,4	14,4	24	279	-77
	2	17,0	15,1	29	567	-58
	3	17,3	15,6	33	495	-65
	4	17,0	16,1	41	618	-65
	5	15,5	16,5	49	730	-55
	6	15,6	16,8	51	798	-33
	7	15,9	17,1	49	722	-35
	8	15,8	17,3	49	585	-52
	9	16,0	17,6	48	522	-48
	10	16,8	17,7	42	451	-17
	11	17,6	17,7	34	302	-14
	12	19,3	17,7	26	367	6
2010	1	19,6	17,5	19	395	42
	2	19,3	17,3	13	1 174	107
	3	18,8	17,1	9	905	83
	4	17,6	17,0	4	845	37
	5	15,6	16,8	1	918	26
	6	15,1	16,6	-3	931	17
	7	15,4	16,5	-3	923	28
	8	14,6	16,3	-7	896	53
	9	14,4	16,0	-10	1 176	125
	10	14,7	15,8	-12	803	78
	11	15,6	15,7	-11	663	120

Lähde: Tilastokeskus, Työvoimatutkimus, Työ- ja elinkeinoministeriö

Lisätietoja: Tilastokeskus.fi/til/tyti, tem.fi

Tiedustelut: Tilastokeskus Kalle Sinivuori (09) 17 341 ja TEM, työnvälitystilasto 010 60 4001

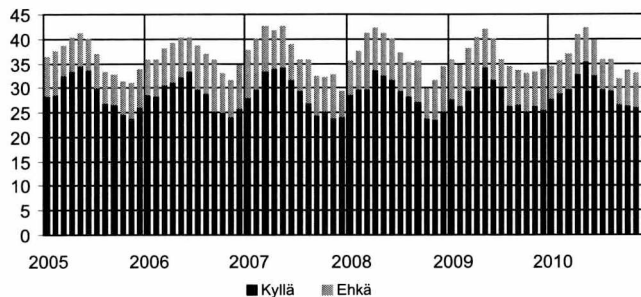
## Korjausrakentamisessa tehdyt työtunnit vähenivät marraskuussa

Marraskuussa tehtiin talonrakentamisessa ja erikoistuneessa rakentamisessa yhteensä 27,6 miljoonaa työtuntia. Määrä oli lähes 16 prosenttia suurempi kuin vuotta aiemmin. Talonrakentamisessa tehdyt työtunnit lisääntyivät lähes 7 prosenttia ja erikoistuneessa rakentamisessa yli 21 prosenttia vuoden 2009 marraskuusta.

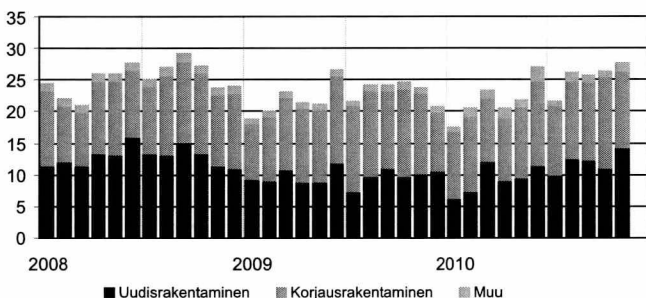
Korjausrakentamisessa tehdyt tunnit vähenivät marraskuussa yli 6 prosenttia vuodentakaisesta. Niiden osuus kaikista tunneista oli reilut 43 prosenttia. Uudisrakentamisessa tehdyt työtunnit vähenivät lähes 42 prosenttia. Korjausrakentamisesta tehdyistä työtunneista lähes kaksi kolmannesta syntyi asuinrakennusten korjaamisesta.

Kuluttajabarometrin loppuvuoden tietojen mukaan kotitalouksien asunnon korjaus- ja peruskorjausaikomukset ovat pysyneet kutakuinkin pitkäaikaisella tasolla.

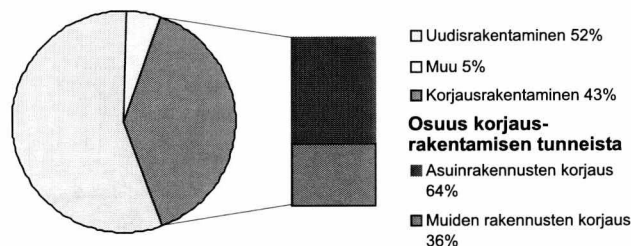
Kotitalouksien asunnon korjausaikomukset, prosenttia kotitalouksista



Talonrakennusalan ammattirakentajien työtuntijakauma, milj. tuntia, TOL 2008



Talonrakennusalan ammattirakentajien (TOL 2008) työtuntijakauma marraskuussa 2009



### Korjausrakentaminen

Vuosi	kk	Kotitalouksien asunnon korjausaikomukset				Talonrakennusalan ammattirakentajien työtunnit TOL 2008 <sup>1)</sup>				Korjausrakentamisen tuntien jaukuma, %	
		Prosenttia kotitalouksista				milj. tuntia				%	
		Asunnon korjaus kyllä	Asunnon korjaus ehkä	Peruskorjaus kyllä	Peruskorjaus ehkä	Yhteensä	Uudisrakentaminen	Korjausrakentaminen	Muu	Asuinrakennusten korjaus	Muiden rakennusten korjaus
2009	1	27,9	7,9	14,4	6,2	18,8	9,3	8,8	0,7	44,4	55,6
	2	26,4	8,3	15,5	8,4	20,1	9,1	10,2	0,8	59,4	40,6
	3	29,5	8,6	16,4	8,2	23,2	10,7	11,5	1,0	58,4	41,6
	4	30,5	9,7	18,7	7,3	21,3	8,8	11,8	0,7	57,4	42,6
	5	34,4	7,4	18,1	6,9	21,1	8,9	11,5	0,7	63,8	36,2
	6	31,9	8,1	16,3	7,2	26,6	11,9	13,9	0,8	58,5	41,5
	7	30,3	5,3	15,6	6,7	21,5	7,3	13,6	0,6	57,8	42,2
	8	26,5	7,7	16,0	6,8	24,1	9,7	13,6	0,8	60,9	39,1
	9	26,8	6,6	15,4	7,8	24,2	11,0	12,4	0,8	62,8	37,2
	10	25,4	7,4	15,5	6,1	24,7	9,8	13,8	1,1	64,9	35,1
	11	26,5	6,7	16,0	7,9	23,8	10,1	12,8	0,9	65,5	34,5
	12	25,5	8,2	16,7	6,2	20,7	10,6	9,3	0,8	59,0	41,0
2010	1	27,8	6,4	15,6	6,3	17,5	6,3	10,5	0,7	59,0	41,0
	2	29,0	6,4	15,7	7,1	20,5	7,4	11,8	1,3	68,3	31,7
	3	29,9	7,0	15,3	7,2	23,3	12,2	9,8	1,4	63,1	36,9
	4	33,0	7,8	17,4	7,1	20,5	9,1	9,9	1,6	63,1	36,9
	5	35,4	6,9	17,2	7,1	21,9	9,6	11,2	1,0	63,7	36,4
	6	32,5	7,1	16,1	6,3	27,0	11,5	13,3	2,1	69,2	30,8
	7	29,9	5,7	15,5	6,1	21,6	9,9	11,1	0,6	62,7	37,3
	8	29,6	6,1	17,3	7,0	26,1	12,6	12,3	1,2	52,9	47,1
	9	26,7	5,2	17,1	6,1	25,8	12,4	12,2	1,2	55,8	44,2
	10	26,5	7,0	16,5	8,1	26,3	11,0	14,5	0,8	62,2	37,8
	11	26,1	6,8	15,3	7,2	27,6	14,3	12,0	1,3	63,7	36,3
	12	25,6	6,7	15,6	7,7						

1) Tiedot perustuvat Työvoimatutkimukseen, jossa siirryttiin TOL 2008 luokitukseen vuoden 2009 alusta.

Työtunnit sisältävät talonrakentamisen ja erikoistuneen rakentamisen tunnit.

Lähde: Tilastokeskus, Kuluttajabarometri ja Korjausrakentaminen

Tiedustelut: Tilastokeskus Pertti Kangassalo ja Mika Sirviö (09) 17 341

## Uusimmat suuret rakennuskohteet

Kunta	Luvan myöntökk	Omistajan nimi	Rakennustyyppi		Tilavuus, m <sup>3</sup>	Aloitus kk
Espoo	201010	KOY TURUNVÄYLÄN KAUPPAKESKUS	laaj.	Liikerak.	132695	
Vaasa	201010	SVENSKA ÖSTERBOTTENS FÖRBUND FÖR UTBILDNING	laaj.	Opetusrak.	109650	
Vantaa	201010	KOY VANTAAN ALFA	uusi	Liikerak.	95800	201011
Hyvinkää	201010	KOY KALLIONOPPO	laaj.	Teollisuusrak.	90157	
Sodankylä	201010	KEVITSA MINING OY	uusi	Teollisuusrak.	86570	201011
Oulu	201010	KALEVA OY	uusi	Teollisuusrak.	79343	
Äänekoski	201010	RUOKAKESKO OY	uusi	Liikerak.	74990	
Espoo	201010	KOY QUARTETTO INTERMEZZO	uusi	Toimistorak.	52890	
Hämeenlinna	201009	KOY HÄMEENLINNAN MEGAHUB 2	laaj.	Varastorak.	179090	201009
Helsinki	201009	RAKENNUSOSAKEYHTIÖ HARTELA	uusi	Liikerak.	107000	201011
Tampere	201009	ALMA MEDIA OYJ	uusi	Teollisuusrak.	103600	201010
Espoo	201009	KOY SAFIIRI 1	uusi	Toimistorak.	63400	
Tampere	201008	KOY TAMPEREEN HATANPÄÄNVALTATIE 11	uusi	Toimistorak.	72800	
Helsinki	201007	PLANMECA OY	uusi	Varastorak.	79200	201008
Espoo	201007	KOY PIISPANSILTA	uusi	Liikerak.	69010	
Jyväskylä	201007	JYVÄSKYLÄN KAUPUNKI	uusi	Opetusrak.	68228	201007
Hämeenlinna	201006	ETRA OY	uusi	Varastorak.	241820	
Jyväskylä	201006	LAURI VÄHÄLÄ OY	uusi	Varastorak.	106060	201006
Espoo	201006	KOY METSÄTAPIOLA	laaj.	Toimistorak.	99470	
Raahe	201006	NORDIC MINES OY	uusi	Teollisuusrak.	73490	201007
Porvoo	201006	RAKENNUSOSAKEYHTIÖ HARTELA	laaj.	Kokoontumisrak.	56976	201009
Lappeenranta	201006	SAIMAAN AMMATTIKORKEAKOULU OY	uusi	Opetusrak.	52030	201008
Vantaa	201006	IKEA REAL ESTATE OY	laaj.	Liikerak.	50955	201008
Sodankylä	201005	KEVITSA MINING OY	uusi	Teollisuusrak.	290600	201006
Sodankylä	201005	KEVITSA MINING OY	uusi	Teollisuusrak.	165597	201006
Jyväskylä	201005	KOY JYVÄSKYLÄN SAARIJÄRVENTIE 50-52	uusi	Liikerak.	164500	201006
Oulu	201005	LAANILAN VOIMA OY	uusi	Teollisuusrak.	94700	201008
Kuusamo	201005	AB RAINER NYGÅRD OY	uusi	Liikerak.	91110	201008
Vantaa	201005	VANTAAN KAUPUNKI	uusi	Varastorak.	85680	201007
Seinäjoen	201005	EEPÉE-KIINTEISTÖT OY	laaj.	Liikerak.	56100	201006
Vaasa	201004	VAASAN SAIRAANHOITOPPIIRIN KY	laaj.	Hoitoalan rak.	72370	
Kuopio	201004	JUNTTAN OY	laaj.	Liikerak.	58785	
Savonlinna	201004	SCHAUMAN WOOD OY	laaj.	Teollisuusrak.	50600	201005
Lahti	201003	RUOKAKESKO OY	uusi	Liikerak.	295200	201005
Imatra	201003	IMATRAN KAUPUNKI	uusi	Kokoontumisrak.	76800	
Tampere	201003	TECHNOPOLIS OYJ	uusi	Hoitoalan rak.	69000	201005
Helsinki	201003	KOY HELSINGIN KATHY	uusi	Toimistorak.	60300	201004
Helsinki	201003	KOY HELSINGIN NEPTUN	uusi	Toimistorak.	50700	201004
Hyvinkää	201002	BG-LIIKEKIINTEISTÖT OY	uusi	Varastorak.	130760	201010
Helsinki	201002	SUOMEN MESSUT OSUUSKUNTA	laaj.	Liikenteen rak.	109359	201005
Vantaa	201002	SRV TOIMITILAT OY	uusi	Varastorak.	69959	201004
Nokia	201002	VIHOLAN LIIKEKESKUS OY	uusi	Liikerak.	63240	201004
Vantaa	201002	SRV TOIMITILAT OY	uusi	Varastorak.	60207	201004
Espoo	201002	ESPOON KAUPUNKI	uusi	Opetusrak.	54900	
Espoo	201002	KOY FALCON GENTTI	uusi	Toimistorak.	52149	201004
Vantaa	201001	KOY VANTAAN HONKATALO	uusi	Varastorak.	240237	201004
Helsinki	201001	HUS KUNTAYHTYMÄ	uusi	Liikenteen rak.	211592	
Helsinki	201001	AS OY HELSINGIN VANHALINNA	uusi	Asuinrak.	144390	201002
Mikkeli	201001	KOY MIKKELIN MAAHERRANKATU 13	uusi	Liikerak.	61750	201003
Helsinki	201001	PELASTUSLAITOS	uusi	Palo- ja pelastus- toimen rak.	56960	
Helsinki	200912	SUOMEN MESSUT OSUUSKUNTA	laaj.	Kokoontumisrak.	314970	201005
Hyvinkää	200912	KOY FICRE	uusi	Liikerak.	204000	201011
Hyvinkää	200912	KOY HYVINKÄÄN HÄMEENKATU 9	uusi	Liikerak.	197800	200912
Hyvinkää	200912	KOY HYVINKÄÄN KAUPPAKUJA 2	laaj.	Liikerak.	141672	
Ylivieska	200912	KPO-KIINTEISTÖT OY	uusi	Liikerak.	135950	201002
Seinäjoen	200912	KOY SEINÄJOEN VÄINÄMÖISENKATU	uusi	Liikerak.	87000	201003
Helsinki	200912	KIINTEISTÖVIRASTO/TILAKESKUS	uusi	Hoitoalan rak.	74500	
Kaarina	200912	KOY KAARINANTIE 700	laaj.	Teollisuusrak.	56080	

Verkkopalveluun lisätty vastaava luettelo suurimmista asuinrakennuskohteista  
Taulukko 1.6 Uusimmat suuret asuinrakennuskohteet

Lähde: Väestörekisterikeskus, Väestötietojärjestelmä

Tiedustelut: Väestörekisterikeskus Tommi Niemi (09) 22 9161

Port Payé  
Finlande  
126676  
Itella Posti Oy

**ECONOMY**

## **Itella Green**

Rakentaminen 2011  
Byggandet  
Construction

### **Myynti:**

Tilastokeskus,  
markkinointipalvelut  
PL 2C  
00022 TILASTOKESKUS  
Puh. (09) 1734 2011  
Faksi (09) 1734 2500  
myynti@tilastokeskus.fi  
www.tilastokeskus.fi

### **Käyntiosoite:**

Työpajankatu 13  
00580 Helsinki

ISSN 1795–5165

= Suomen virallinen tilasto

ISSN 1796–2358 (pdf)

ISSN 1238–7142 (print)

Tuotenumero 3310 (print)

Tuotenumero 3311 (pdf)