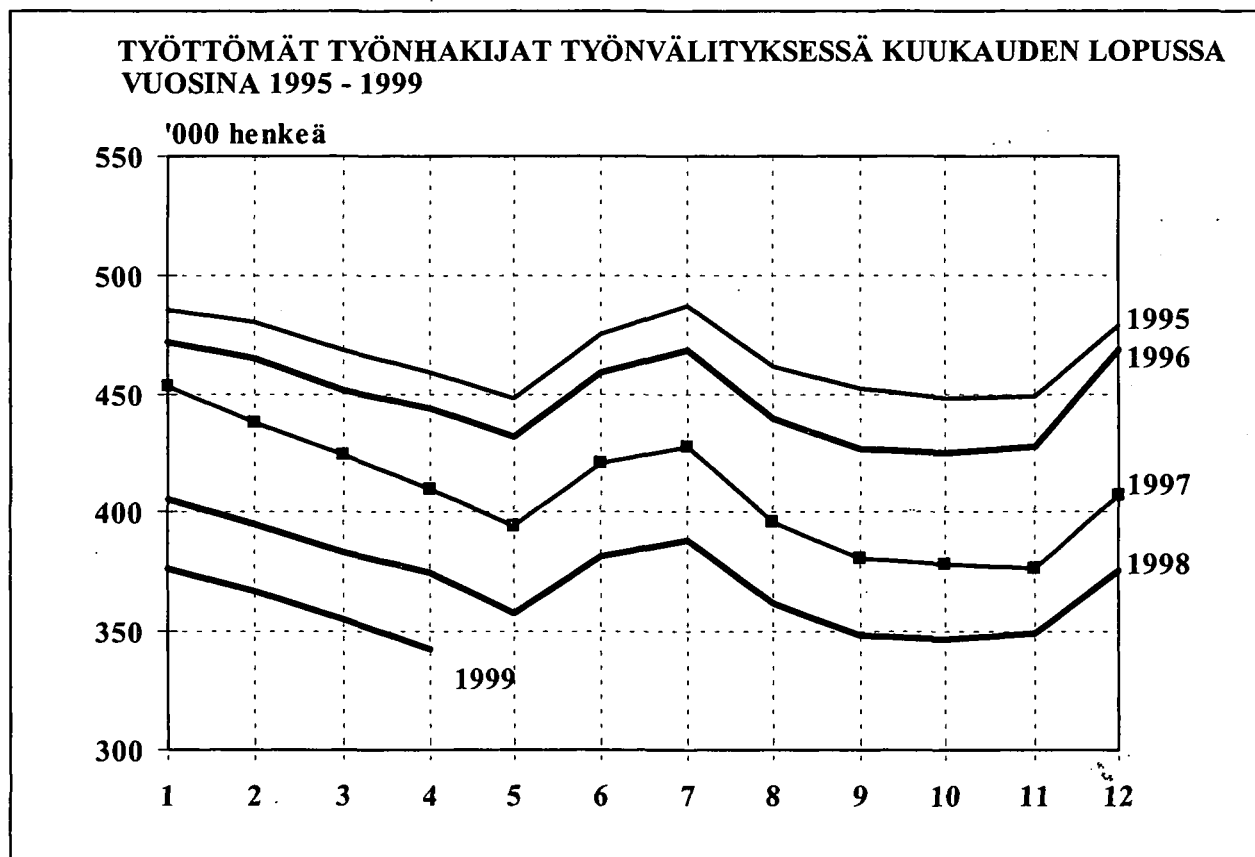


# TYÖMINISTERIÖN TILASTOJA

1999 Huhtikuu

Työmarkkinat TM 1999:4



# SISÄLLYS

<b>I TILANNEKATSAUSTAULUT</b>	<b>Sivu</b>
1. Yhteenveto julkaisuun sisältyvistä tärkeimmistä kuukausitiedoista	1
2. Työttömät työnhakijat ja avoimet työpaikat työnvälityksessä sekä vertailu edelliseen vuoteen	2
3. Työttömät työnhakijat, lomautetut ja lyhennetyllä työviikolla olevat TE-keskuksittain	2
4. Työttömät työnhakijat, lomautetut ja avoimet työpaikat toimialan mukaan	3
5. Työttömät työnhakijat ja avoimet työpaikat ammattiryhmittäin	4
6. Työnhakijat, työttömät ja avoimet työpaikat koulutuksen mukaan	6
7. Työttömät työnhakijat ikäryhmittäin ja TE-keskuksittain	8
8. Työttömät työnhakijat työttömyyden keston mukaan TE-keskuksittain	8
9. Eri tukimuotojen piirissä olevat, työvuorotteluun osallistuneet sekä KOVA-koulutuksen aloittaneet	9
10. Työnhakijat työllisyyden mukaan TE-keskuksittain	9
11. Avoimet työpaikat ammattiryhmittäin ja TE-keskuksittain	10
12. Työttömät työnhakijat ammattiryhmittäin ja TE-keskuksittain	10
13. Työttömät työnhakijat työttömyyden keston ja iän mukaan	11
14. Työttömät työnhakijat työttömyyden keston mukaan ammattiryhmittäin	11
<b>II KUUKAUSIKERTOMUSTAULUT</b>	
15. Kuukauden aikana alkaneet työttömyysjaksot aikaisemman toiminnan mukaan TE-keskuksittain	12
16. Kuukauden aikana työvoimatoimistoissa olleet työnhakijat ja avoimet työpaikat TE-keskuksittain	12
17. Kuukauden aikana avoinna olleet ja täytetyt työpaikat ammattiryhmittäin	13
18. Kuukauden aikana työnhakijana olleet ja työnhaun päättäneet ammattiryhmittäin	13
19. Työnvälitykset ja muut tapahtumat kuukauden aikana TE-keskuksittain	14
20. Palkkaperusteisilla toimenpiteillä työllistetyt eräissä ryhmissä TE-keskuksittain	14
21. Palkkaperusteisilla toimenpiteillä työllistetyt kuukauden lopussa TE-keskuksittain	15
22. Työvoimakoulutuksessa olevat tavoiteammatin ja kouluttavan TE-keskuksen mukaan	16
Kuntien työttömyysasteet	17
Taulukoiden selityksiä	18
Työnvälitystilastossa käytettävä ammattiluokitus	20

**TAULUKKO 1. YHTEENVETO JULKAISUUN SISÄLTYVISTÄ TÄRKEIMMISTÄ KUUKAUSITIEDOISTA**

	Huhtikuu 1999	Maaliskuu 1999	Huhtikuu 1998	Muutos edelliseen vuoteen %
<b>TILANNE KUUKAUDEN LOPUSSA:</b>				
<b>Avoimet työpaikat</b>	<b>21 760</b>	<b>23 891</b>	<b>24 712</b>	<b>-11.9</b>
<b>Työttömät työnhakijat</b>	<b>342 475</b>	<b>354 938</b>	<b>374 712</b>	<b>-8.6</b>
-miehet	181 069	190 949	199 243	-9.1
-naiset	161 406	163 989	175 469	-8.0
-lomautetut	11 922	14 745	10 995	8.4
Lyhennetyllä työviikolla	4 614	4 787	5 203	-11.3
Työssä olevat	132 606	131 095	134 275	-1.2
Työvoiman ulkopuolella	74 329	64 205	69 666	6.7
Työttömyyseläkettä saavat	47 377	47 229	44 277	7.0
<b>Työnhakijat yhteensä</b>	<b>601 401</b>	<b>602 254</b>	<b>628 133</b>	<b>-4.3</b>
<b>Työttömät ilman lomautettuja</b>	<b>330 553</b>	<b>340 193</b>	<b>363 717</b>	<b>-9.1</b>
-alle 25-vuotiaat	40 177	42 022	43 419	-7.5
-yli vuoden työttömänä	99 486	101 022	115 470	-13.8
Työvoimakoulutuksessa	44 922	43 868	48 995	-8.3
Työmarkkinatuen työharjoittelussa	11 576	11 854	11 330	2.2
Vuorottelupaikkaan työllistettyjä	4 400	4 302	3 879	13.4
<b>Palkkaperusteiset toimenpiteet yhteensä</b>	<b>54 684</b>	<b>54 349</b>	<b>56 622</b>	<b>-3.4</b>
- valtiolle sijoitetut	6 035	5 966	7 701	-21.6
- kuntiin sijoitetut	19 138	19 104	21 680	-11.7
- yksityiselle sektorille sijoitetut	29 511	29 279	27 241	8.3
<b>TOIMINTA KUUKAUDEN AIKANA</b>				
<b>Avoimet työpaikat</b>	<b>49 763</b>	<b>50 381</b>	<b>50 115</b>	<b>-0.7</b>
-kuukauden uudet	27 488	29 405	26 688	3.0
-täyttyneet työpaikat	28 205	27 003	28 124	0.3
<b>Työttömät työnhakijat</b>	<b>372 039</b>	<b>379 152</b>	<b>399 606</b>	<b>-6.9</b>
-alkaneet työttömyysjaksot	55 330	55 910	52 132	6.1
-päättäneet työttömyysjaksot	59 672	58 574	50 972	17.1
Muut työnhakijat	261 833	252 591	258 049	1.5
<b>Työnhakijat yhteensä</b>	<b>633 872</b>	<b>631 743</b>	<b>657 655</b>	<b>-3.6</b>

**TAULUKKO 2. TYÖTTÖMÄT TYÖNHAKIJAT (LOMAUTETUT MUKAANLUKIJEN) JA AVOIMET TYÖPAIKAT TYÖNVALITYKSESSÄ SEKÄ VERTAILU EDELLISEEN VUOTEEN, 30.4.1999**

TYÖVOIMA- JA ELINKEINO- KESKUSALUE	Huhtikuu 1999	Maaliskuu 1999	Huhtikuu 1998	Muutos		Maaliskuu 1999	Huhtikuu 1998	Muutos	
				Huhtik.-99 Huhtik.-98	Huhtikuu 1999			Huhtik.-99 Huhtik.-98	Huhtik.-99 Huhtik.-98
	<b>TYÖTTÖMÄT TYÖNHAKIJAT</b>			<b>AVOIMET TYÖPAIKAT</b>					
Uusimaa	65 489	68 035	77 702	-12 213	4 402	5 166	6 541	-2 139	
Varsinais-Suomi	26 287	27 361	28 095	-1 808	1 744	2 180	2 054	-310	
Satakunta	18 897	19 620	19 134	-237	1 591	1 462	1 202	389	
Häme	26 647	27 721	28 788	-2 141	1 813	2 852	2 111	-298	
Pirkanmaa	30 744	31 589	34 365	-3 621	1 150	1 554	2 273	-1 123	
Kaakkois-Suomi	25 455	26 541	26 573	-1 118	1 155	1 163	1 047	108	
Etelä-Savo	13 426	14 321	14 316	-890	1 032	1 080	859	173	
Pohjois-Savo	19 209	20 143	20 816	-1 607	2 176	842	2 224	-48	
Pohjois-Karjala	15 658	16 343	17 234	-1 576	749	1 582	1 041	-292	
Keski-Suomi	21 187	21 503	22 313	-1 126	533	1 044	565	-32	
Etelä-Pohjanmaa	11 177	11 714	11 889	-712	986	865	801	185	
Pohjanmaa	13 265	13 805	14 501	-1 236	1 990	1 387	856	1 134	
Pohjois-Pohjanmaa	26 113	27 043	28 013	-1 900	1 484	1 201	1 710	-226	
Kainuu	8 638	8 970	9 418	-780	307	654	637	-330	
Lappi	20 283	20 229	21 555	-1 272	648	859	791	-143	
<b>Yhteensä</b>	<b>342 475</b>	<b>354 938</b>	<b>374 712</b>	<b>-32 237</b>	<b>21 760</b>	<b>23 891</b>	<b>24 712</b>	<b>-2 952</b>	

*Luvut tarkoittavat niitä työttömiä työnhakijoita, joiden työhakemus oli laskentapäivänä voimassa ja niitä työpaikkoja, jotka laskentapäivänä olivat edelleen avoinna. Laskentapäivät olivat 30.4.1999, 31.3.1999 ja 30.4.1998.*

**TAULUKKO 3. TYÖTTÖMÄT TYÖNHAKIJAT, LOMAUTETUT JA LYHENNETYLLÄ TYÖVIKOLLA OLEVAT TE-KESKUKSITTAIN 30.4.1999**

TYÖVOIMA- JA ELINKEINO- KESKUSALUE	Työttömät työnhakijat yhteensä lomautetut mukaanluk.	Työttömien osuus työvoimasta % <sup>1</sup>	TYÖTTÖMÄT ILMAN LOMAUTETTUJA				Lomautetut	Lyhen- netyllä työ- viikolla
			Yhteensä	Alle 25-v. työttömät	Yli 50-v. työttömät	Yli vuoden työttömänä		
Uusimaa	65 489	8.8	64 183	5 889	22 082	21 720	1 306	618
Varsinais-Suomi	26 287	11.4	25 420	3 494	8 444	7 881	867	332
Satakunta	18 897	15.6	18 117	2 178	6 465	5 375	780	266
Häme	26 647	15.0	25 745	3 070	9 351	9 571	902	373
Pirkanmaa	30 744	13.8	29 484	3 485	9 795	8 978	1 260	402
Kaakkois-Suomi	25 455	16.0	24 319	3 278	8 207	7 162	1 136	475
Etelä-Savo	13 426	16.8	12 893	1 441	4 241	3 658	533	232
Pohjois-Savo	19 209	16.3	18 484	2 472	5 157	4 518	725	248
Pohjois-Karjala	15 658	19.8	15 162	1 627	4 284	4 540	496	145
Keski-Suomi	21 187	16.7	20 444	2 856	6 170	6 622	743	342
Etelä-Pohjanmaa	11 177	12.0	10 485	1 374	3 215	2 150	692	252
Pohjanmaa	13 265	10.9	12 720	1 879	4 193	3 648	545	417
Pohjois-Pohjanmaa	26 113	14.8	25 076	3 874	6 281	6 502	1 037	218
Kainuu	8 638	19.6	8 345	921	2 444	1 892	293	149
Lappi	20 283	22.0	19 676	2 339	5 199	5 269	607	145
<b>Yhteensä</b>	<b>342 475</b>	<b>13.2</b>	<b>330 553</b>	<b>40 177</b>	<b>105 528</b>	<b>99 486</b>	<b>11 922</b>	<b>4 614</b>

<sup>1</sup> Työttömien työnhakijoiden (lomautetut mukaanlukien) prosenttinen osuus työvoimasta, mikä on Tilastokeskuksen työvoimatutkimuksen työvoiman määrä. Tilastokeskus laskee virallisen työttömyysasteen.

**TAULUKKO 4. TYÖTTÖMÄT TYÖNHAKIJAT (ILMAN LOMAUTETTUJA), LOMAUTETUT  
JA AVOIMET TYÖPAIKAT TOIMIALAN MUKAAN, 30.4.1999**

TOIMIALA	TYÖTTÖMÄT TYÖNHAKIJAT			Lomautetut	Avoimet työpaikat
	Yhteensä	Miehet	Naiset		
A Maa-, riista- ja metsätalous	8 997	6 390	2 607	598	5 127
B Kalatalous	614	451	163	5	14
C Mineraalien kaivuu	752	646	106	53	29
D Teollisuus	26 968	16 552	10 416	1 853	2 784
E Sähkö-, kaasu- ja vesihuolto	954	740	214	73	81
F Rakentaminen	18 092	16 699	1 393	2 033	1 140
G Tukku- ja vähittäiskauppa, ajoneuvojen kauppa ja huolto	14 020	5 575	8 445	263	1 516
H Majoitus- ja ravitsemistoiminta	6 941	2 101	4 840	132	837
I Kuljetus, varastointi ja tietoliikenne	7 762	5 570	2 192	317	543
J Rahoitustoiminta	2 521	424	2 097	3	116
K Kiinteistö-, liike-elämän- ym. palv.	11 795	6 057	5 738	190	2 009
L Julkinen hallinto, maanpuolustus	50 676	24 517	26 159	305	3 333
M Koulutus	8 398	3 163	5 235	48	1 146
N Terv.huolto ja sosiaalipalvelut	26 199	4 215	21 984	111	1 261
O Muut yhteiskunnalliset ja henkilökohtaiset palvelut	15 525	7 098	8 427	138	1 474
P Työnantajakotitaloudet	1 874	859	1 015	26	261
Q Kv.järjestöt ja ulkomaiset edustustot	118	49	69	1	7
X Toimiala tuntematon	128 347	70 039	58 308	5 773	82
<b>Yhteensä A - X</b>	<b>330 553</b>	<b>171 145</b>	<b>159 408</b>	<b>11 922</b>	<b>21 760</b>

**TAULUKKO 5. TYÖTTÖMÄT TYÖNHAKIJAT (ILMAN LOMAUTETTUJA) JA AVOIMET  
TYÖPAIKAT AMMATTIRYHMITÄIN, 30.4.1999**

AMMATTIRYHMÄ	TYÖTTÖMÄT TYÖNHAKIJAT			Avoimet työpaikat
	Yhteensä	Miehet	Naiset	
<b>Tekninen, luonnontiet., yhteiskunn., ym työ</b>	<b>25 728</b>	<b>15 394</b>	<b>10 334</b>	<b>2 169</b>
Tekniikan alan työ	12 075	9 934	2 141	419
Kemian ja fysiikan alan työ	1 397	397	1 000	33
Biologian alan työ	911	441	470	11
Opetusalan työ	4 551	1 264	3 287	1 469
Uskonnonalan työ	232	98	134	10
Lainopillinen työ	355	216	139	21
Toimittajan työ, joukkoviestintä	966	439	527	25
Taide- ja viihdealan työ	3 046	1 749	1 297	56
Kirjasto- ja museoalan työ	761	190	571	40
Muut pääryhmän 0 ammatit	1 434	666	768	85
<b>Terveystieteiden, sosiaalialan työ</b>	<b>30 044</b>	<b>2 557</b>	<b>27 487</b>	<b>1 677</b>
Terveystieteiden- ja sairaanhoitotyö	14 887	992	13 895	820
Terveystieteidenhuollon kuntouttava työ	1 433	450	983	50
Hammashoitoalan työ	501	13	488	37
Apteekkialan työ	271	20	251	63
Eläinlääkintähuolto, ympäristönsuojelu	156	81	75	14
Sosiaalialan työ	6 951	538	6 413	267
Lasten päivähoiton työ	4 880	98	4 782	276
Psykologinen työ	95	17	78	24
Harrastus- ja vapaa-ajantoiminnan ohjaus	731	284	447	117
Muu pääryhmään 1 kuuluva työ	139	64	75	9
<b>Hallinto- ja toimistotyö</b>	<b>36 680</b>	<b>9 037</b>	<b>27 643</b>	<b>1 285</b>
Julkisen hallinnon johtotyö	377	220	157	58
Liiketoimintojen ja järjestöjen johtotyö	4 817	3 376	1 441	158
Henkilöstö- ja työvoima-asiaiden hoito	196	81	115	34
Taloushallinnon suunnittelu- ja tilinpitotyö	2 728	464	2 264	143
Sihteeri- ja toimistotyö	20 327	2 153	18 174	476
Atk-alan työ	1 875	1 108	767	280
Pankki- ja vakuutusalan työ	4 164	342	3 822	87
Matkailualan työ	517	93	424	17
Muu hallinto- ja toimistotyö	1 679	1 200	479	32
<b>Kaupallinen työ</b>	<b>25 403</b>	<b>9 043</b>	<b>16 360</b>	<b>2 118</b>
Mainos- ja markkinointityö	1 402	698	704	54
Kiint., palvel. ja arvopap. myynti ja välitys	285	170	115	33
Ostotyö	471	310	161	6
Kauppaedustus- ja konttorimyyntityö	4 524	2 854	1 670	1 110
Tavaroiden myyntityö	18 474	4 956	13 518	910
Muu kaupallinen työ	247	55	192	5
<b>Maa- ja metsätaloustyö, kalastusala</b>	<b>13 952</b>	<b>9 557</b>	<b>4 395</b>	<b>6 075</b>
Maatilatalous, eläintenhoito	5 206	2 855	2 351	315
Puutarha- ja puistotyö	2 702	825	1 877	5 648
Riistanhoito, metsästäys	9	8	1	0
Kalastus	409	353	56	5
Metsätyö	5 607	5 504	103	106
Muu maa- ja metsätaloustyö	19	12	7	1

**TAULUKKO 5. TYÖTTÖMÄT TYÖNHAKIJAT (ILMAN LOMAUTETTUJA) JA AVOIMET  
TYÖPAIKAT AMMATTIRYHMÄIN, 30.4.1999**

AMMATTIRYHMÄ	TYÖTTÖMÄT TYÖNHAKIJAT			Avoimet työpaikat
	Yhteensä	Miehet	Naiset	
<b>Kuljetus- ja liikennetyö</b>	<b>13 203</b>	<b>10 781</b>	<b>2 422</b>	<b>553</b>
Meripäälystötyö	371	362	9	11
Kansi- ja konemiehistötyö	463	445	18	11
Lentokuljetustyö	58	56	2	0
Veturin- ja moottorivaunukuljetustyö	39	39	0	1
Tieliikennetyö	9 054	8 717	337	284
Liikenteen johto ja liikennepalvelutyö	479	368	111	6
Posti- ja tietoliikennetyö	1 520	134	1 386	22
Postinkantajantyö	1 159	606	553	216
Muu kuljetus- ja liikennetyö	60	54	6	2
<b>Rakennustyö, kaivos- ja louhintatyö</b>	<b>30 559</b>	<b>29 901</b>	<b>658</b>	<b>1 030</b>
Kaivos- ja louhintatyö	478	473	5	15
Öljynporaus, turpeennosto	103	101	2	26
Talonrakennustyö	25 442	24 966	476	771
Maa- ja vesirakennustyö	1 334	1 326	8	89
Työkoneiden käyttö	3 202	3 035	167	129
<b>Teollinen työ</b>	<b>75 995</b>	<b>55 438</b>	<b>20 557</b>	<b>3 272</b>
Tekstiilityö	1 458	237	1 221	9
Ompelutyö	6 791	307	6 484	48
Jalkine- ja nahkatyö	882	276	606	3
Teräs-, metallitehdas-, takomo- ja valimotyö	871	751	120	113
Hienomekaaninen työ	600	465	135	5
Konepaja- ja rakennusmetallityö	22 056	20 796	1 260	860
Sähkötyö	8 583	7 313	1 270	559
Puutyö	6 500	5 440	1 060	181
Maalaustyö	1 040	892	148	41
Radio-, tv-, elokuva- ja videotekninen työ	138	121	17	2
Graafinen työ	2 710	1 449	1 261	58
Lasi-, keraaminen- ja tiilityö	412	198	214	27
Elintarviketeollisuustyö	3 918	1 660	2 258	215
Kemianprosessityö	767	595	172	32
Massa- ja paperityö	1 646	1 303	343	63
Kumi- ja muovituotetyö	1 112	729	383	40
Muu teollinen työ	980	648	332	10
Kiinteiden koneiden käyttö	236	226	10	4
Pakkaus-, varasto- ja ahtaustyö	6 408	3 986	2 422	234
Sekatyö	8 887	8 046	841	768
<b>Palvelutyö</b>	<b>40 812</b>	<b>9 577</b>	<b>31 235</b>	<b>3 201</b>
Vartiointi- ja suojelutyö	1 057	941	116	212
Majoitusliike- ja suurtaloustyö	15 291	3 352	11 939	535
Tarjoilutyö	6 439	1 382	5 057	456
Kotitaloustyö	297	3	294	132
Kiinteistöhoito- ja siivoustyö	14 418	3 158	11 260	1 114
Hygieniä ja kauneudenhoitotyö	1 948	69	1 879	142
Pesula- ja silitystyö	487	73	414	11
Ammattimainen urheilu- ja liikuntatyö	161	124	37	3
Sotilastyö	67	65	2	519
Muu palvelutyö	647	410	237	77
<b>Muulla luokittelematon työ</b>	<b>38 177</b>	<b>19 860</b>	<b>18 317</b>	<b>380</b>
Koululaiset ja opiskelijat	794	435	359	148
Ilman ammattia olevat	31 050	16 636	14 414	232
Ammatinvaihtajat	4 499	1 945	2 554	0
Vastavalmistuneet	1 834	844	990	0
<b>Yhteensä</b>	<b>330 553</b>	<b>171 145</b>	<b>159 408</b>	<b>21 760</b>

**TAULUKKO 6. TYÖNHAKIJAT JA AVOIMET TYÖPAIKAT KOULUTUKSEN MUKAAN 30.4.1999**

KOULUTUSASTE KOULUTUSALA TAI TUTKINTO	KAIKKI TYÖNHAKIJAT					Avoimet työpaikat
	Yhteensä	Työttömät ilman lomautett.	Työttömistä vastaval- mistuneet	Valtion työllistämät	Kuntien työllistämät	
<b>Perusasteen alempi koulutus</b>	<b>171 903</b>	<b>100 088</b>	<b>13</b>	<b>1 095</b>	<b>3 965</b>	<b>461</b>
<b>Perusasteen ylempi koulutus</b>	<b>103 142</b>	<b>54 351</b>	<b>669</b>	<b>602</b>	<b>3 336</b>	<b>2 602</b>
Keskikoulututkinto	24 384	14 411	62	274	734	98
Peruskoulututkinto	75 648	38 153	587	315	2 463	2 503
Muu yleissivistävä koulutus	3 110	1 787	20	13	139	1
<b>Keskiasteen alempi koulutus</b>	<b>158 304</b>	<b>91 446</b>	<b>4 063</b>	<b>1 552</b>	<b>6 500</b>	<b>348</b>
Kansankorkeakoulu	435	247	0	3	14	2
Humanistinen ja esteettinen koul.	2 159	1 239	31	11	88	0
Opettajakoulutus	1 457	706	77	10	79	3
Merkantti, kaupakoulu	16 180	8 882	179	349	661	7
Muu kaupallinen koulutus	6 133	3 407	90	135	236	3
Metallialan koulutus	26 620	17 002	409	234	638	85
Sähköalan koulutus	5 811	3 582	50	69	136	17
Rakennusalan koulutus	14 311	9 082	209	133	404	20
Puuteollisuuden koulutus	5 520	3 519	112	44	198	6
Tekstiili- ja vaatetusteoll. koulutus	7 225	4 093	77	46	388	0
Muu teollisuusammattien koulutus	7 477	4 621	229	92	267	5
Liikenteen koulutus	2 268	1 459	107	11	54	1
Perushoitaja	6 258	3 009	229	7	448	63
Lastenhoitaja	1 519	687	27	6	74	7
Sosiaali-alan hoitajakoulutus	5 337	2 721	109	21	420	3
Muu hoitoalan koulutus	11 192	5 543	1 117	99	631	18
Maa- ja metsätalouden koulutus	8 310	4 934	237	110	231	19
Vartiointi- ja suojelu-alan koulutus	380	248	27	5	17	6
Koti- ja laitostalouden koulutus	11 326	6 178	263	56	654	29
Hotelli- ja ravitsemispalv. koulutus	15 511	8 573	441	92	732	36
Parturit ja kampaajat	2 058	1 259	27	10	107	18
Muu erityisalojen koulutus	531	299	13	6	17	0
Koulutusala tuntematon	286	156	3	3	6	0
<b>Keskiasteen ylempi koulutus</b>	<b>110 171</b>	<b>55 582</b>	<b>4 238</b>	<b>1 817</b>	<b>3 708</b>	<b>332</b>
Ylioppilas	30 797	13 696	1 383	255	903	93
Muu yleissivistävä koulutus	1 555	790	20	7	53	0
Humanistinen ja esteettinen koul.	3 158	1 755	232	16	170	2
Opettajakoulutus	257	115	7	2	19	1
Merkonomi (kauppaopisto)	33 219	16 566	854	1 192	1 268	60
Muu kaupallinen koulutus	777	412	22	13	22	1
Teknikko (-1988)	9 302	5 233	63	113	178	11
Muu teknisen alan koulutus	16 329	9 461	927	113	573	38
Liikenteen koulutus	364	221	25	4	5	1
Sairaanhoidtaja	2 435	1 153	106	15	88	71
Muu hoitoalan koulutus	2 881	1 329	117	16	94	16
Maa- ja metsätalouden koulutus	1 209	658	28	28	31	3
Hotelli- ja ravitsemisalalan koulutus	5 867	3 151	307	37	237	18
Muu erikoisalojen koulutus	1 935	1 007	147	6	66	17
Koulutusala tuntematon	86	35	0	0	1	0

**TAULUKKO 6. TYÖNHAKIJAT JA AVOIMET TYÖPAIKAT KOULUTUKSEN MUKAAN 30.4.1999**

KOULUTUSASTE KOULUTUSALA TAI TUTKINTO	KAIKKI TYÖNHAKIJAT					Avoimet työpaikat
	Yhteensä	Työttömät ilman lomautett.	Työttömistä vastaval- mistuneet	Valtion työllistämät	Kuntien työllistämät	
<b>Alin korkea-aste</b>	<b>27 160</b>	<b>13 073</b>	<b>1 261</b>	<b>312</b>	<b>937</b>	<b>118</b>
Humanistinen ja esteettinen koul.	2 004	1 156	122	21	82	2
Lastentarhanopettaja (-85)	684	281	3	4	20	4
Muu opettajakoulutus	1 066	507	36	6	48	6
Kauppa- ja hallintoalan koulutus	1 484	720	58	50	62	3
Insinööri (-1989)	4 162	2 244	14	63	80	16
Teknikko (1989-)	2 630	1 417	111	47	55	19
Liikenteen koulutus	31	20	1	1	1	0
Erikoissairaanhoidaja	6 516	2 965	443	17	258	30
Terveystenhoitaja	1 847	775	96	7	83	4
Sosiaalialan ohjaaja	1 866	787	119	37	121	7
Muu hoitoalan koulutus	1 862	728	85	8	49	20
Maa- ja metsätalousalan koulutus	1 258	617	37	39	23	4
Erikoisalan koul. tai koul.tuntemat.	1 750	856	136	12	55	3
<b>Alempi kand.asteen koulutus</b>	<b>9 564</b>	<b>5 005</b>	<b>741</b>	<b>167</b>	<b>219</b>	<b>170</b>
Hum. kand.	1 159	639	19	35	33	1
Muu humanistinen ja esteett. koul.	517	308	51	4	13	0
Peruskoulun luokanopettaja	376	214	3	5	7	72
Lastentarhan opettaja (1986-)	582	200	10	1	17	7
Muu opettajakoulutus	462	235	12	4	16	39
Ekonomi (vanha)	913	494	5	18	17	1
Muu yhteiskuntatieteellinen koul.	1 996	1 087	203	50	36	12
Insinööri (1990-)	1 378	701	76	22	25	18
Luonnontieteiden kand.	693	373	84	14	14	4
Liikenteen koulutus	156	120	3	1	0	1
Hoitoalan koulutus	1 117	510	252	11	36	15
Maa- ja metsätalousalan koulutus	65	40	21	0	1	0
Erikoisalan koul. tai koul.tuntemat.	150	84	2	2	4	0
<b>Ylempi kand.asteen koulutus</b>	<b>12 769</b>	<b>6 470</b>	<b>573</b>	<b>424</b>	<b>246</b>	<b>116</b>
Fil.kand., humanistinen pääaine	2 068	1 063	112	86	35	6
Muu humanist. ja esteett. koulutus	860	497	32	16	16	1
Kasvatustiet.kand., opettajakoul.	430	191	36	4	2	25
Fil.kand., opettajakoulutus	416	223	23	5	8	22
Muu opettajakoulutus	299	150	10	2	12	6
Oikeustieteen kandidaatti	586	323	29	23	13	10
Kauppatiet.kand., taloustiet.kand.	567	318	33	12	9	1
Ekonomi (uusi)	710	356	25	10	9	2
Valtiotiet. kandidaatti	766	386	32	31	17	2
Yhteiskuntatiet.kandidaatti	692	335	38	43	20	4
Muu yhteiskuntatiet. koulutus	1 027	464	49	56	30	8
Dipl.insinööri	1 392	726	31	27	20	10
Arkkitehti	417	192	6	7	12	0
Fil.kand., matem.-luonnontiet.pääa.	1 342	685	76	77	17	2
Lääketiet.lis.	188	89	0	2	3	12
Hammaslääketiet.lis.	142	30	3	1	0	1
Muu hoitoalan koulutus	205	118	13	4	5	2
Maa- ja metsätiet. kandidaatti	341	151	20	12	9	0
Muu maa- ja metsätiet. koulutus	209	109	1	5	2	1
Erikoisalan koul. tai koul. tuntemat.	112	64	4	1	7	1
<b>Tutkijakoulutus tai vastaava</b>	<b>787</b>	<b>445</b>	<b>23</b>	<b>25</b>	<b>10</b>	<b>13</b>
<b>Koulutusaste tuntematon</b>	<b>7 601</b>	<b>4 093</b>	<b>257</b>	<b>49</b>	<b>217</b>	<b>17 600</b>
<b>Yhteensä</b>	<b>601 401</b>	<b>330 553</b>	<b>11 838</b>	<b>6 043</b>	<b>19 138</b>	<b>21 760</b>

**TAULUKKO 7. TYÖTTÖMÄT TYÖNHAKIJAT (ILMAN LOMAUTETTUJA) IKÄRYHMITTÄIN JA TE-KESKUKSITTAIN, 30.4.1999**

TYOVOIMA- JA ELINKEINO-KESKUSALUE	IKÄRYHMA	IKÄRYHMA											YHT.
		15-19	20-24	25-29	30-34	35-39	40-44	45-49	50-54	55-59	60-64	65+	
Uusimaa	Hlöä	1 115	4 774	6 085	7 530	7 593	7 379	7 625	7 886	11 557	2 618	21	64 183
	%	2	7	10	12	12	12	12	12	18	4	4	100
Varsinais-Suomi	Hlöä	663	2 831	2 567	2 811	2 635	2 575	2 894	3 042	4 346	1 046	10	25 420
	%	3	11	10	11	10	10	11	12	17	4	0	100
Satakunta	Hlöä	436	1 742	1 588	1 876	1 810	1 975	2 225	2 389	3 427	644	5	18 117
	%	2	10	9	10	10	11	12	13	19	4	0	100
Häme	Hlöä	660	2 410	2 303	2 543	2 512	2 791	3 175	3 493	4 923	925	10	25 745
	%	3	9	9	10	10	11	12	14	19	4	0	100
Pirkanmaa	Hlöä	628	2 857	2 987	3 278	3 192	3 223	3 524	3 549	5 209	1 026	11	29 484
	%	2	10	10	11	11	11	12	12	18	4	0	100
Kaakkois-Suomi	Hlöä	722	2 556	2 340	2 440	2 445	2 577	3 032	3 029	4 385	788	5	24 319
	%	3	11	10	10	10	11	13	13	18	3	0	100
Etelä-Savo	Hlöä	255	1 186	1 128	1 340	1 479	1 555	1 709	1 681	2 125	433	2	12 893
	%	2	9	9	10	12	12	13	13	17	3	0	100
Pohjois-Savo	Hlöä	465	2 007	1 906	2 049	2 157	2 263	2 480	2 176	2 582	397	2	18 484
	%	3	11	10	11	12	12	13	12	14	2	0	100
Pohjois-Karjala	Hlöä	271	1 356	1 374	1 605	1 886	2 131	2 255	1 908	2 074	300	2	15 162
	%	2	9	9	11	12	14	15	13	14	2	0	100
Keski-Suomi	Hlöä	576	2 280	2 078	2 185	2 315	2 344	2 496	2 383	3 204	578	5	20 444
	%	3	11	10	11	11	12	12	12	16	3	0	100
Etelä-Pohjanmaa	Hlöä	292	1 082	1 045	1 076	1 191	1 260	1 324	1 361	1 519	333	2	10 485
	%	3	10	10	10	11	12	13	13	15	3	0	100
Pohjanmaa	Hlöä	359	1 520	1 345	1 354	1 241	1 309	1 399	1 442	2 151	595	5	12 720
	%	3	12	11	11	10	10	11	11	17	5	0	100
Pohjois-Pohjanmaa	Hlöä	820	3 054	2 920	3 026	2 967	3 023	2 985	2 548	3 150	579	4	25 076
	%	3	12	12	12	12	12	12	10	13	2	0	100
Kainuu	Hlöä	213	708	765	937	1 050	1 083	1 145	945	1 308	188	3	8 345
	%	3	9	9	11	13	13	14	11	16	2	0	100
Lappi	Hlöä	424	1 915	1 945	2 421	2 657	2 548	2 567	2 108	2 684	404	3	19 676
	%	2	10	10	12	14	13	13	11	14	2	0	100
<b>Yhteensä</b>	<b>Hlöä</b>	<b>7 899</b>	<b>32 278</b>	<b>32 376</b>	<b>36 471</b>	<b>37 130</b>	<b>38 036</b>	<b>40 835</b>	<b>39 940</b>	<b>54 644</b>	<b>10 854</b>	<b>90</b>	<b>330 553</b>
	<b>%</b>	<b>2</b>	<b>10</b>	<b>10</b>	<b>11</b>	<b>11</b>	<b>12</b>	<b>12</b>	<b>12</b>	<b>17</b>	<b>3</b>	<b>0</b>	<b>100</b>

**TAULUKKO 8. TYÖTTÖMÄT TYÖNHAKIJAT (ILMAN LOMAUTETTUJA) TYÖTTÖMYYDEN KESTON MUKAAN TE-KESKUKSITTAIN, 30.4.1999**

TYOVOIMA- JA ELINKEINO-KESKUSALUE	TYÖTTÖMYYDEN KESTO, VIIKKOA	TYÖTTÖMYYDEN KESTO, VIIKKOA											Yht.	Keskim.
		Alle 1	1-2	3-4	5-8	9-12	13-26	27-52	53-78	79-104	Yli 104			
Uusimaa	Hlöä	1 557	3 290	3 521	5 742	4 570	12 400	11 687	5 678	3 729	12 009	64 183	60	
	%	2	5	5	9	7	19	18	9	6	19	100		
Varsinais-Suomi	Hlöä	716	1 398	1 524	2 163	1 769	5 180	4 936	2 478	1 387	3 869	25 420	53	
	%	3	5	6	7	7	20	19	10	5	15	100		
Satakunta	Hlöä	397	909	1 033	1 683	1 414	3 960	3 450	1 521	934	2 816	18 117	52	
	%	2	5	6	9	8	22	19	8	5	16	100		
Häme	Hlöä	592	1 264	1 255	2 077	1 598	4 920	4 604	2 360	1 602	5 473	25 745	67	
	%	2	5	5	8	6	19	18	9	6	21	100		
Pirkanmaa	Hlöä	915	1 740	1 771	2 671	1 969	6 257	5 335	2 517	1 594	4 715	29 484	55	
	%	3	6	6	9	7	21	18	9	5	16	100		
Kaakkois-Suomi	Hlöä	617	1 259	1 426	2 122	1 702	5 301	4 847	2 026	1 240	3 779	24 319	54	
	%	3	5	6	9	7	22	20	8	5	16	100		
Etelä-Savo	Hlöä	288	651	694	1 020	882	2 979	2 769	1 091	664	1 855	12 893	52	
	%	2	5	5	8	7	23	21	8	5	14	100		
Pohjois-Savo	Hlöä	551	1 112	1 046	1 783	1 419	4 372	3 761	1 459	816	2 165	18 484	45	
	%	3	6	6	10	8	24	20	8	4	12	100		
Pohjois-Karjala	Hlöä	331	855	755	1 295	887	3 304	3 269	1 430	838	2 198	15 162	52	
	%	2	6	5	9	6	22	22	9	6	14	100		
Keski-Suomi	Hlöä	423	989	1 001	1 589	1 244	4 548	4 134	1 700	1 150	3 666	20 444	60	
	%	2	5	5	8	6	22	20	8	6	18	100		
Etelä-Pohjanmaa	Hlöä	379	756	694	1 129	828	2 545	2 059	805	455	835	10 485	37	
	%	4	7	7	11	8	24	20	8	4	8	100		
Pohjanmaa	Hlöä	334	740	760	1 209	1 046	2 849	2 204	913	619	2 046	12 720	55	
	%	3	6	6	10	8	22	17	7	5	16	100		
Pohjois-Pohjanmaa	Hlöä	731	1 499	1 503	2 331	1 909	5 956	4 755	1 993	1 178	3 221	25 076	47	
	%	3	6	6	9	8	24	19	8	5	13	100		
Kainuu	Hlöä	328	509	475	739	631	2 133	1 664	740	333	793	8 345	39	
	%	4	6	6	9	8	26	20	9	4	10	100		
Lappi	Hlöä	608	1 296	1 028	1 547	1 399	4 718	3 877	1 706	980	2 517	19 676	46	
	%	3	7	5	8	7	24	20	9	5	13	100		
<b>Yhteensä</b>	<b>Hlöä</b>	<b>8 767</b>	<b>18 267</b>	<b>18 486</b>	<b>29 100</b>	<b>23 267</b>	<b>71 422</b>	<b>63 351</b>	<b>28 417</b>	<b>17 519</b>	<b>51 957</b>	<b>330 553</b>	<b>54</b>	
	<b>%</b>	<b>3</b>	<b>6</b>	<b>6</b>	<b>9</b>	<b>7</b>	<b>22</b>	<b>19</b>	<b>9</b>	<b>5</b>	<b>16</b>	<b>100</b>		

**TAULU 9. ERI TUKIMUOTOJEN PIIRISSÄ OLEVAT HENKILÖT JA TYÖVUOROTTELUUN OSALLISTUNEET 30.4.1999, SEKÄ KOVA-KOULUTUKSEN ALOITTANEET KUUKAUDEN AIKANA TE-KESKUKSITTAIN**

TYÖVOIMA- JA ELINKEINO-KESKUSALUE	Työttömät työnhakijat	Työttömät kassan jäsenet	Työmarkkinatukeen oikeutetut	Työttömyyseläkkeen saajat <sup>1</sup>	Vuorotteluvapaalle jääneet	Vuorottelupaikkaan välitetyt	KOVA- <sup>2</sup> koulutuksen aloittaneet
Uusimaa	65 489	24 005	37 863	9 307	1 772	1 280	15
Varsinais-Suomi	26 287	11 486	13 828	4 246	411	302	2
Satakunta	18 897	9 138	10 026	3 194	188	177	1
Häme	26 647	10 960	14 863	4 312	320	266	2
Pirkanmaa	30 744	14 216	16 319	4 677	569	479	0
Kaakkois-Suomi	25 455	11 504	13 906	4 208	344	342	1
Etelä-Savo	13 426	5 789	7 463	1 749	140	125	0
Pohjois-Savo	19 209	8 265	11 523	2 131	247	215	0
Pohjois-Karjala	15 658	6 597	9 396	1 585	158	134	1
Keski-Suomi	21 187	8 921	12 314	2 602	377	324	1
Etelä-Pohjanmaa	11 177	5 012	6 106	1 464	149	101	0
Pohjanmaa	13 265	6 270	6 916	2 041	162	121	1
Pohjois-Pohjanmaa	26 113	11 980	13 914	2 497	390	333	1
Kainuu	8 638	4 813	4 329	1 036	61	51	1
Lappi	20 283	9 928	10 460	2 328	184	150	0
<b>Yhteensä</b>	<b>342 475</b>	<b>148 884</b>	<b>189 226</b>	<b>47 377</b>	<b>5 472</b>	<b>4 400</b>	<b>26</b>

<sup>1</sup> Ei sisälly työttömien työnhakijoiden lukumääriin

<sup>2</sup> KOVA = Työttömien omaehtoisen opiskelun tuen avulla koulutuksen aloittaneet

**TAULU 10. TYÖNHAKIJAT TYÖLLISYYDEN MUKAAN TE-KESKUKSITTAIN, 30.4.1999**

TYÖVOIMA- JA ELINKEINO-KESKUSALUE	TYÖNHAKIJAT						
	Yhteensä	Työssä olevat	Työttömät	Lomautetut	Lyhennetyllä työviikolla	Työvoiman ulkopuolella	Työttömyyseläkkeellä
Uusimaa	113 221	24 624	64 183	1 306	618	13 183	9 307
Varsinais-Suomi	46 111	9 938	25 420	867	332	5 308	4 246
Satakunta	34 048	7 453	18 117	780	266	4 238	3 194
Häme	44 910	9 667	25 745	902	373	3 911	4 312
Pirkanmaa	54 081	12 663	29 484	1 260	402	5 595	4 677
Kaakkois-Suomi	44 292	8 931	24 319	1 136	475	5 223	4 208
Etelä-Savo	24 696	5 602	12 893	533	232	3 687	1 749
Pohjois-Savo	35 276	8 569	18 484	725	248	5 119	2 131
Pohjois-Karjala	27 227	6 220	15 162	496	145	3 619	1 585
Keski-Suomi	33 915	7 184	20 444	743	342	2 600	2 602
Etelä-Pohjanmaa	20 342	4 499	10 485	692	252	2 950	1 464
Pohjanmaa	24 928	6 099	12 720	545	417	3 106	2 041
Pohjois-Pohjanmaa	48 813	9 525	25 076	1 037	218	10 460	2 497
Kainuu	15 731	4 140	8 345	293	149	1 768	1 036
Lappi	33 810	7 492	19 676	607	145	3 562	2 328
<b>Yhteensä</b>	<b>601 401</b>	<b>132 606</b>	<b>330 553</b>	<b>11 922</b>	<b>4 614</b>	<b>74 329</b>	<b>47 377</b>

**TAULUKKO 11. AVOIMET TYÖPAIKAT AMMATTIRYHMITÄIN JA TE - KESKUKSITTAIN, 30.4.1999**

TYÖVOIMA- JA ELINKEINO- KESKUSALUE	AMMATTIRYHMÄ												
	0	1	2	3	4	5	6	7-8	9	X	Yht.		
	<i>siitä 44</i>					<i>siitä 62</i>							
Uusimaa	437	422	401	690	502	0	318	334	274	500	783	15	4 402
Varsinais-Suomi	190	252	87	230	291	4	35	75	66	272	312	0	1 744
Satakunta	170	76	31	119	297	0	22	36	29	98	642	100	1 591
Häme	111	124	89	184	771	0	25	84	56	302	123	0	1 813
Pirkanmaa	174	99	75	199	91	0	12	56	39	243	201	0	1 150
Kaakkois-Suomi	158	56	46	98	279	1	53	69	43	184	212	0	1 155
Etelä-Savo	86	48	40	80	434	4	2	46	23	101	97	98	1 032
Pohjois-Savo	133	46	118	80	1301	10	16	47	33	236	105	94	2 176
Pohjois-Karjala	80	41	12	21	121	38	12	59	51	155	248	0	749
Keski-Suomi	110	65	55	64	45	1	5	43	33	67	79	0	533
Etelä-Pohjanmaa	82	69	35	56	535	4	17	23	19	101	23	45	986
Pohjanmaa	112	120	181	63	1063	0	7	29	18	336	79	0	1 990
Pohjois-Pohjanmaa	170	193	68	167	208	39	11	73	54	468	122	4	1 484
Kainuu	27	19	17	23	90	2	11	29	12	11	56	24	307
Lappi	129	47	30	44	47	3	7	27	21	198	119	0	648
<b>Yhteensä</b>	<b>2 169</b>	<b>1 677</b>	<b>1 285</b>	<b>2 118</b>	<b>6 075</b>	<b>106</b>	<b>553</b>	<b>1 030</b>	<b>771</b>	<b>3 272</b>	<b>3 201</b>	<b>380</b>	<b>21 760</b>

Ammattiryhmittäisten koodien selitykset:

0 = Tekninen, luonnontieteellinen, yhteiskunnallinen ym työ  
 1 = Terveystieteellinen, sosiaalialan työ  
 2 = Hallinto- ja toimistotyö  
 3 = Kaupallinen työ  
 4 = Maa- ja metsätaloustyö, kalastus  
*siitä 44 = metsätyö*

5 = Kuljetus- ja liikennetyö  
 6 = Rakennustyö, kaivos- ja louhintatyö  
*siitä 62 = talonrakennustyö*  
 7-8 = Teollinen työ  
 9 = Palvelutyö  
 X = Muualla luokittelematon työ

**TAULUKKO 12. TYÖTÖMÄT TYÖNHAKIJAT (ILMAN LOMAUTETTUJA) AMMATTIRYHMITÄIN JA TE-KESKUKSITTAIN, 30.4.1999**

TYÖVOIMA- JA ELINKEINO- KESKUSALUE	AMMATTIRYHMÄ												
	0	1	2	3	4	5	6	7-8	9	X	Yht.		
	<i>siitä 44</i>					<i>siitä 62</i>							
Uusimaa	7 242	4 204	10 030	5 870	738	109	3 074	4 846	4 191	12 953	7 218	8 007	64 183
Varsinais-Suomi	2 315	2 128	2 786	2 059	544	78	1 008	1 670	1 370	6 190	2 975	3 745	25 420
Satakunta	1 149	1 888	1 783	1 431	536	122	648	1 449	1 183	5 032	2 329	1 872	18 117
Häme	1 735	2 071	2 725	2 061	659	148	946	2 530	2 151	6 784	3 204	3 029	25 745
Pirkanmaa	2 462	2 511	3 463	2 530	675	170	929	2 434	2 061	7 776	3 537	3 154	29 484
Kaakkois-Suomi	1 645	2 383	2 420	1 790	767	177	1 122	2 270	1 824	5 748	3 143	3 031	24 319
Etelä-Savo	754	1 322	1 151	998	987	431	584	1 372	1 158	2 595	1 613	1 517	12 893
Pohjois-Savo	1 065	1 937	1 676	1 320	1 291	624	720	2 067	1 749	4 039	2 090	2 279	18 484
Pohjois-Karjala	895	1 384	1 296	973	1 270	678	585	1 824	1 522	3 201	1 907	1 827	15 162
Keski-Suomi	1 504	2 153	2 086	1 402	1 120	527	740	2 167	1 774	4 798	2 457	2 017	20 444
Etelä-Pohjanmaa	590	1 323	1 003	822	578	160	431	1 028	842	2 573	1 284	853	10 485
Pohjanmaa	844	1 407	1 440	999	626	149	484	848	713	3 143	1 771	1 158	12 720
Pohjois-Pohjanmaa	1 796	2 717	2 350	1 623	1 449	660	866	2 566	2 068	5 505	3 348	2 856	25 076
Kainuu	482	777	661	451	833	512	283	1 158	903	1 684	1 231	785	8 345
Lappi	1 250	1 839	1 810	1 074	1 879	1 062	783	2 330	1 933	3 974	2 705	2 032	19 676
<b>Yhteensä</b>	<b>25 728</b>	<b>30 044</b>	<b>36 680</b>	<b>25 403</b>	<b>13 952</b>	<b>5 607</b>	<b>13 203</b>	<b>30 559</b>	<b>25 442</b>	<b>75 995</b>	<b>40 812</b>	<b>38 162</b>	<b>330 553</b>

**TAULUKKO 13. TYÖTTÖMÄT TYÖNHAKIJAT (ILMAN LOMAUTETTUJA) TYÖTTÖMYYDEN KESTON JA IÄN MUKAAN, 30.4.1999**

IKÄRYHMÄ	TYÖTTÖMYYDEN KESTO, VIIKKOA												
	ALLE 1	1- 2	3- 4	5- 8	9- 12	13-26	27-52	53-78	79-104	YLI 104	YHT.	KM.	
15 - 19	Hlöä	409	942	995	1 323	1 008	2 184	969	41	27	1	7 899	14
	%	5	12	13	17	13	28	12	1	0	0	100	
20 - 24	Hlöä	1 454	2 866	3 175	4 405	3 447	9 675	5 500	1 143	407	206	32 278	19
	%	5	9	10	14	11	30	17	4	1	1	100	
25 - 29	Hlöä	1 230	2 434	2 339	3 726	2 975	8 465	6 723	2 295	1 061	1 128	32 376	28
	%	4	8	7	12	9	26	21	7	3	3	100	
30 - 34	Hlöä	1 180	2 428	2 308	3 834	2 988	9 092	7 728	2 993	1 584	2 336	36 471	35
	%	3	7	6	11	8	25	21	8	4	6	100	
35 - 39	Hlöä	1 134	2 257	2 217	3 583	2 879	8 902	8 028	3 284	1 719	3 127	37 130	40
	%	3	6	6	10	8	24	22	9	5	8	100	
40 - 44	Hlöä	1 041	2 220	2 080	3 485	2 871	8 681	8 039	3 529	1 922	4 168	38 036	46
	%	3	6	5	9	8	23	21	9	5	11	100	
45 - 49	Hlöä	991	2 189	2 108	3 491	2 801	9 047	8 614	3 962	2 263	5 369	40 835	52
	%	2	5	5	9	7	22	21	10	6	13	100	
50 - 54	Hlöä	890	1 869	1 942	3 182	2 536	8 591	8 296	3 997	2 389	6 248	39 940	58
	%	2	5	5	8	6	22	21	10	6	16	100	
55 - 59	Hlöä	381	924	1 084	1 766	1 501	5 619	7 568	5 648	4 567	25 586	54 644	112
	%	1	2	2	3	3	10	14	10	8	47	100	
60 - 64	Hlöä	57	138	238	305	261	1 160	1 872	1 514	1 561	3 748	10 854	110
	%	1	1	2	3	2	11	17	14	14	35	100	
YLI 64	Hlöä	0	0	0	0	0	6	14	11	19	40	90	124
	%	0	0	0	0	0	7	16	12	21	44	100	
<b>Yht.</b>	<b>Hlöä</b>	<b>8 767</b>	<b>18 267</b>	<b>18 486</b>	<b>29 100</b>	<b>23 267</b>	<b>71 422</b>	<b>63 351</b>	<b>28 417</b>	<b>17 519</b>	<b>51 957</b>	<b>330 553</b>	<b>54</b>
	%	3	6	6	9	7	22	19	9	5	16	100	

**TAULUKKO 14. TYÖTTÖMÄT TYÖNHAKIJAT (ILMAN LOMAUTETTUJA) TYÖTTÖMYYDEN KESTON MUKAAN AMMATTIRYHMITÄIN, 30.4.1999**

AMMATTIRYHMÄ	TYÖTTÖMYYDEN KESTO, VIIKKOA												
	ALLE 1	1- 2	3- 4	5- 8	9- 12	13-26	27-52	53-78	79-104	YLI 104	YHT.	KM.	
0	Hlöä	701	1 474	1 575	2 340	1 905	5 543	5 076	2 253	1 366	3 495	25 728	49
	%	3	6	6	9	7	22	20	9	5	14	100	
1	Hlöä	1 568	2 961	2 439	3 371	2 526	7 112	5 568	1 820	944	1 735	30 044	31
	%	5	10	8	11	8	24	19	6	3	6	100	
2	Hlöä	758	1 807	2 087	3 214	2 593	7 204	7 100	3 486	2 059	6 372	36 680	55
	%	2	5	6	9	7	20	19	10	6	17	100	
3	Hlöä	524	1 138	1 326	1 986	1 681	4 727	4 926	2 524	1 545	5 026	25 403	63
	%	2	4	5	8	7	19	19	10	6	20	100	
4	Hlöä	291	642	586	1 072	853	3 813	2 799	1 129	724	2 043	13 952	53
	%	2	5	4	8	6	27	20	8	5	15	100	
5	Hlöä	309	628	645	990	783	2 584	2 491	1 275	846	2 652	13 203	63
	%	2	5	5	7	6	20	19	10	6	20	100	
6	Hlöä	655	1 286	1 250	2 565	2 072	8 197	5 662	2 341	1 564	4 967	30 559	57
	%	2	4	4	8	7	27	19	8	5	16	100	
7-8	Hlöä	1 442	3 270	3 506	5 643	4 641	15 761	14 691	7 025	4 589	15 427	75 995	64
	%	2	4	5	7	6	21	19	9	6	20	100	
9	Hlöä	1 196	2 340	2 306	3 527	2 802	8 268	8 681	3 621	2 209	5 862	40 812	51
	%	3	6	6	9	7	20	21	9	5	14	100	
X	Hlöä	1 323	2 708	2 765	4 392	3 411	8 212	6 357	2 943	1 673	4 378	38 162	45
	%	3	7	7	12	9	22	17	8	4	11	100	
<b>Yht.</b>	<b>Hlöä</b>	<b>8 767</b>	<b>18 267</b>	<b>18 486</b>	<b>29 100</b>	<b>23 267</b>	<b>71 422</b>	<b>63 351</b>	<b>28 417</b>	<b>17 519</b>	<b>51 957</b>	<b>330 553</b>	<b>54</b>
	%	3	6	6	9	7	22	19	9	5	16	100	

1 Ammattiryhmittäisten koodien selitykset edellisellä sivulla

**TAULUKKO 15. KUUKAUDEN AIKANA ALKANEET TYÖTTÖMYYSJAKSOT AIKAISEMMAN TOIMINNAN MUKAAN  
TE-KESKUKSITTAIN, HUHTIKUU 1999**

TYÖVOIMA- JA ELINKEINO- KESKUSALUE	Kuukauden aikana alkaneet työttö- myys- jaksot	TOIMINTA ENNEN TYÖTTÖMYYTTÄ					
		Työ- voimasta	Työvoiman ulkopuolelta				
			Yhteensä	Koulusta, opiskele- masta	Ase- tai siviilipalve- luksesta	Kotitalous- työstä	Muualta työvoiman ulkopuolelta
Uusimaa	8 816	4 314	4 502	885	258	382	2 961
Varsinais-Suomi	5 119	3 027	2 092	823	157	278	828
Satakunta	2 863	1 489	1 374	483	101	231	557
Häme	3 835	1 938	1 897	615	122	192	967
Pirkanmaa	5 176	2 544	2 632	1 008	151	314	1 153
Kaakkois-Suomi	3 963	2 156	1 807	685	150	272	697
Etelä-Savo	2 071	1 134	937	392	85	149	310
Pohjois-Savo	3 401	1 820	1 581	556	114	196	714
Pohjois-Karjala	2 492	1 262	1 230	481	73	156	519
Keski-Suomi	2 747	1 386	1 361	533	116	164	547
Etelä-Pohjanmaa	2 539	1 407	1 132	520	65	177	370
Pohjanmaa	2 025	1 122	903	297	82	154	367
Pohjois-Pohjanmaa	4 922	2 676	2 246	971	123	332	819
Kainuu	1 732	1 028	704	297	53	93	258
Lappi	3 629	1 959	1 670	726	89	235	619
<b>Yhteensä</b>	<b>55 330</b>	<b>29 262</b>	<b>26 068</b>	<b>9 272</b>	<b>1 739</b>	<b>3 325</b>	<b>11 686</b>

**TAULUKKO 16. KUUKAUDEN AIKANA TYÖVOIMATOIMISTOISSA OLLEET TYÖNHAKIJAT JA AVOIMET TYÖPAIKAT  
TE-KESKUKSITTAIN, HUHTIKUU 1999**

TYÖVOIMA- JA ELINKEINO- KESKUSALUE	Työnhakijat yhteensä kuukauden aikana	Näistä työttömät <sup>1</sup>	Kuukauden uudet		Työ- haun pää- täneet	Avoimet työpaikat kuukauden aikana	Näistä kuukauden uudet	Täytty- neet työ- paikat
			työn- hakijat	Uusista työttömät <sup>1</sup>				
Uusimaa	120 632	72 302	6 066	3 759	9 485	10 400	5 480	5 927
Varsinais-Suomi	48 883	28 777	2 229	1 133	3 485	4 208	2 147	2 452
Satakunta	35 516	20 181	1 415	571	1 916	2 622	1 179	1 069
Häme	47 227	28 700	1 980	981	3 139	4 360	2 022	2 641
Pirkanmaa	56 836	33 143	2 953	1 375	3 623	3 233	2 074	2 077
Kaakkois-Suomi	46 750	27 372	2 231	973	3 191	2 691	1 539	1 574
Etelä-Savo	25 884	14 719	1 387	365	1 503	2 035	977	979
Pohjois-Savo	37 204	21 303	2 070	728	2 519	3 468	2 718	1 318
Pohjois-Karjala	28 444	17 020	1 348	505	1 697	2 593	1 023	1 836
Keski-Suomi	35 673	22 412	1 729	856	2 328	1 899	900	1 362
Etelä-Pohjanmaa	21 754	12 127	1 565	572	1 842	2 325	1 523	1 431
Pohjanmaa	26 336	14 420	1 376	585	1 810	3 469	2 096	1 521
Pohjois-Pohjanmaa	51 332	28 232	3 896	1 131	3 182	3 286	2 132	1 807
Kainuu	16 315	9 605	834	350	810	1 436	787	1 128
Lappi	35 086	21 726	2 400	881	1 786	1 738	891	1 083
<b>Yhteensä</b>	<b>633 872</b>	<b>372 039</b>	<b>33 479</b>	<b>14 765</b>	<b>42 316</b>	<b>49 763</b>	<b>27 488</b>	<b>28 205</b>

<sup>1</sup> Lomautetut eivät sisälly lukuihin

**TAULUKKO 17. KUUKAUDEN AIKANA TYÖVOIMATOIMISTOISSA AVOINNA OLLEET TYÖPAIKAT JA TÄYTTYNEET TYÖPAIKAT AMMATTIRYHMITTÄIN, HUHTIKUU 1999**

AMMATTIRYHMÄ	AVOIMET TYÖPAIKAT		TÄYTTYNEET TYÖPAIKAT				Peruutetut työpaikat
	Yhteensä kuukauden aikana	Kuukauden uudet	Yhteensä	Työvoimatoimiston hakijalla	Muuten	Hakuaika päättynyt	
Tekninen, luonnontiet., yhteiskunnallinen työ	4 074	2 606	1 956	624	228	1 104	55
Terveystieteiden, sosiaali-alan työ	4 557	2 281	2 916	1 251	375	1 290	148
Hallinto- ja toimistotyö	2 892	1 832	1 635	733	189	713	50
Kaupallinen työ	5 428	2 825	3 306	1 418	455	1 433	138
Maa- ja metsätaloustyö, kalastus	10 170	5 457	4 277	1 734	671	1 872	63
Kuljetus- ja liikennetyö	1 277	748	730	489	136	105	25
Rakennustyö, kaivos- ja louhintatyö	2 533	1 821	1 500	997	341	162	87
<i>siitä: talonrakennus</i>	1 969	1 434	1 192	847	263	82	72
Teollinen työ	9 979	5 292	6 738	3 183	960	2 595	148
Palvelutyö	8 065	4 163	4 749	2 571	703	1 475	269
Luokittelematon työ	788	463	398	270	1	127	10
<b>Yhteensä</b>	<b>49 763</b>	<b>27 488</b>	<b>28 205</b>	<b>13 270</b>	<b>4 059</b>	<b>10 876</b>	<b>993</b>

**TAULUKKO 18. KUUKAUDEN AIKANA TYÖVOIMATOIMISTOISSA OLLEET TYÖNHAKIJAT JA TYÖNHAUN PÄÄTTÄNEET AMMATTIRYHMITTÄIN, HUHTIKUU 1999**

AMMATTIRYHMÄ	Työnhakijat yhteensä kuukauden aikana		Kuukauden uudet työnhakijat		Työhaun päättäneet työnhakijat yhteensä
		Näistä työttömät <sup>1</sup>		Uusista työttömät <sup>1</sup>	
Tekninen, luonnontiet., yhteiskunnallinen työ	49 498	28 649	2 514	1 302	3 094
Terveystieteiden, sosiaali-alan työ	63 884	34 514	2 502	1 301	3 727
Hallinto- ja toimistotyö	71 221	40 603	2 530	1 229	3 609
Kaupallinen työ	49 635	27 946	1 678	849	2 702
Maa- ja metsätaloustyö, kalastus	24 240	16 484	1 223	553	2 400
Kuljetus- ja liikennetyö	22 477	14 688	1 012	579	1 637
Rakennustyö, kaivos- ja louhintatyö	52 299	35 444	1 942	1 210	5 770
<i>siitä: talonrakennus</i>	43 598	29 627	1 673	1 058	4 810
Teollinen työ	131 201	83 906	5 307	2 703	8 583
Palvelutyö	76 041	45 399	2 740	1 458	4 198
Luokittelematon työ	93 355	44 390	12 016	3 568	6 595
<b>Yhteensä</b>	<b>633 872</b>	<b>372 039</b>	<b>33 479</b>	<b>14 765</b>	<b>42 316</b>

<sup>1</sup> Lomautetut eivät sisälly lukuihin

**TAULUKKO 19. TYÖNVÄLITYKSET JA MUUT TAPAHTUMAT KUUKAUDEN AIKANA TE-KESKUKSITTAIN, HUHTIKUU 1999**

TYÖVOIMA- JA ELINKEINO-KESKUSALUE	Yhteensä	Työllistynyt avoimille työmarkkinoille	Sijoitettu toimenpiteillä	Aloittanut työvoimakoulutuksen	Siirtynyt työvoiman ulkopuolelle	Muu syy tai ei tietoa
Uusimaa	14 982	4 743	1 230	1 493	1 063	6 511
Varsinais-Suomi	7 302	4 020	600	508	487	1 718
Satakunta	4 249	2 043	484	424	334	976
Häme	5 988	2 640	649	584	407	1 732
Pirkanmaa	7 115	3 175	926	786	521	1 723
Kaakkois-Suomi	6 119	2 914	585	604	404	1 626
Etelä-Savo	3 468	1 796	492	341	220	627
Pohjois-Savo	5 499	2 705	700	424	335	1 357
Pohjois-Karjala	3 835	1 853	609	286	235	860
Keski-Suomi	3 990	1 967	561	177	256	1 040
Etelä-Pohjanmaa	3 729	2 130	364	273	207	769
Pohjanmaa	3 331	1 384	420	387	219	928
Pohjois-Pohjanmaa	7 004	3 847	712	484	430	1 550
Kainuu	2 518	1 294	476	267	123	364
Lappi	4 339	2 104	713	272	277	984
<b>Yhteensä</b>	<b>83 468</b>	<b>38 615</b>	<b>9 521</b>	<b>7 310</b>	<b>5 518</b>	<b>22 765</b>

**TAULUKKO 20. PALKKAPERUSTEISILLA TOIMENPITEILLÄ TYÖLLISTETYT KUUKAUDEN LOPUSSA ERÄISSÄ RYHMISSÄ TE-KESKUKSITTAIN, HUHTIKUU 1999**

TYÖVOIMA- JA ELINKEINO-KESKUSALUE	PALKKAPERUSTEISILLA TOIMENPITEILLÄ TYÖLLISTETYT						
	Yhteensä	Naiset	Alle 25-vuot.	25-49 vuot.	Yli 50-vuot.	Pitkäaikais-työttömät	Vajaa-kuntoiset
Uusimaa	9 502	5 540	1 912	5 930	1 660	4 134	988
Varsinais-Suomi	3 295	2 051	695	2 049	551	1 260	236
Satakunta	2 882	1 867	733	1 753	396	1 178	165
Häme	3 952	2 525	957	2 405	590	1 416	258
Pirkanmaa	5 580	3 596	1 006	3 696	878	2 196	516
Kaakkois-Suomi	3 181	2 252	659	2 080	442	1 377	221
Etelä-Savo	2 271	1 410	362	1 507	402	1 172	95
Pohjois-Savo	3 130	2 042	473	2 207	450	1 432	297
Pohjois-Karjala	2 795	1 846	350	2 039	406	1 567	118
Keski-Suomi	3 474	2 123	677	2 369	428	1 711	135
Etelä-Pohjanmaa	1 820	1 226	317	1 216	287	928	71
Pohjanmaa	2 032	1 376	362	1 347	323	978	135
Pohjois-Pohjanmaa	4 076	2 587	825	2 690	561	1 906	332
Kainuu	2 186	1 333	339	1 571	276	1 178	44
Lappi	4 508	2 776	717	3 238	553	1 637	127
<b>Yhteensä</b>	<b>54 684</b>	<b>34 550</b>	<b>10 384</b>	<b>36 097</b>	<b>8 203</b>	<b>24 070</b>	<b>3 738</b>

**TAULUKKO 21. PALKKAPERUSTEISILLA TOIMENPITEILLÄ TYÖLLISTETYT KUUKAUDEN LOPUSSA TE-KESKUKSITTAIN, HUHTIKUU 1999**

TOIMENPIDE TYÖVOIMA- JA ELINKEINOKESKUSALUE

	Uusi- maa	Vars.- Suomi	Sata- kunta	Häme	Pirkan- maa	Kaakk.- Suomi	Etelä- Savo	Pohj.- Savo	Pohj.- Karjala	Keski- Suomi	Etelä- Pohj.m.	Pohjan- maa	Pohjois- Pohj.m.	Kainuu	Lappi	Koko maa
Valtion työtehtävät	1 266	290	149	356	554	295	156	172	390	397	119	193	664	374	656	6 031
Työllistämispalvelu	0	0	0	1	0	0	1	0	0	0	0	0	0	0	2	4
<b>Kunnallinen</b>																
- työllistämistuki	2 790	877	747	739	1 799	1 082	704	1 207	967	853	334	496	1 232	497	1 051	15 375
- oppisopimussijoitus	662	100	67	152	137	75	50	33	61	104	24	23	138	68	95	1 789
- yhdistelmätki	151	127	154	188	77	65	85	89	65	154	46	128	192	188	265	1 974
<b>Yksityinen</b>																
- työllistämistuki	550	203	238	377	391	285	190	255	206	315	274	143	278	127	526	4 358
- oppisopimussijoitus	1 395	417	565	913	859	381	276	235	161	500	191	232	400	228	546	7 299
- yhdistelmätki	1 083	452	323	280	700	267	384	461	414	456	417	248	586	426	560	7 057
<b>Yrittäjäraha</b>	503	183	125	146	251	178	85	137	76	171	106	91	111	37	185	2 385
<b>Harjaantuminen</b>	142	60	106	130	123	69	20	72	101	26	25	37	37	58	102	1 108
<b>Osa-aikatyöhön työllistetyt</b>	960	586	408	670	689	484	320	469	354	498	284	441	438	183	520	7 304
<b>Palkkaperusteiset yht.</b>	<b>9 502</b>	<b>3 295</b>	<b>2 882</b>	<b>3 952</b>	<b>5 580</b>	<b>3 181</b>	<b>2 271</b>	<b>3 130</b>	<b>2 795</b>	<b>3 474</b>	<b>1 820</b>	<b>2 032</b>	<b>4 076</b>	<b>2 186</b>	<b>4 508</b>	<b>54 684</b>
<b>Työmarkkinatuen</b>																
- työharjoittelu	1 499	680	622	835	1 233	873	548	1 048	620	753	456	638	821	350	600	11 576
- 500 pv. kunta <sup>1</sup>	0	0	0	1	0	0	0	6	0	0	0	0	0	0	0	7
- 500 pv. yksityinen <sup>1</sup>	2	0	13	0	0	9	5	6	2	0	2	1	0	0	1	41
<b>Työvirastojen työhön ohjatut</b>	0	0	0	0	0	7	0	0	0	0	0	0	0	0	0	7
<b>Tukityöllistäminen yht.</b>	<b>11 003</b>	<b>3 975</b>	<b>3 517</b>	<b>4 788</b>	<b>6 813</b>	<b>4 070</b>	<b>2 824</b>	<b>4 190</b>	<b>3 417</b>	<b>4 227</b>	<b>2 278</b>	<b>2 671</b>	<b>4 897</b>	<b>2 536</b>	<b>5 109</b>	<b>66 315</b>

<sup>1</sup> Työttömyysturvaa tai työmarkkinatukea 500 päivää täynnä

**TAULUKKO 22. TYÖVOIMAKOULUTUKSESSA OLEVAT TAVOITEAMMATIN JA KOULUTTAVAN TE-KESKUKSEN MUKAAN, HUHTIKUU 1999**  
(ei sisällä ryhmäilmoituksella rekisteröityjä oppilaita)

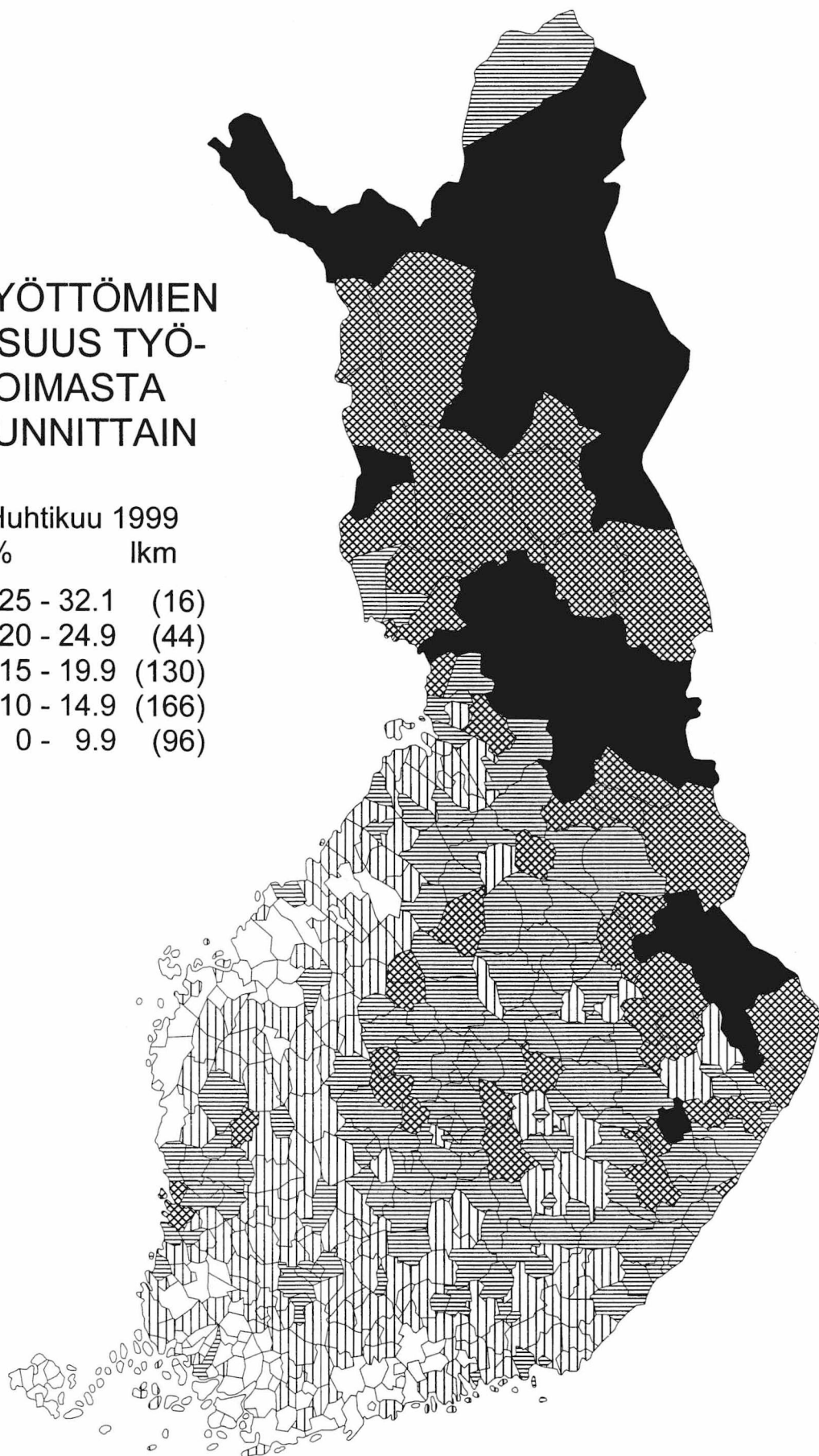
TAVOITEAMMATTI	TYÖVOIMA- JA ELINKEINOKESKUSALUE													Lappi	Koko maa	
	Uusi maa	Vars.-Suomi	Sata-kunta	Häme	Pirkan-maa	Kaakk.-Suomi	Etelä-Savo	Pohjois-Savo	Karjala	Keskki-Suomi	Etelä-Pohj.m.	Pohjan-maa	Pohjois-Pohj.m.			Kainuu
Tekninen, luonnontieteell., yhteiskunnallinen yms työ	819	254	145	126	265	134	32	187	210	171	60	74	120	15	90	2 703
Terveystieteellinen, sosiaali-alan työ	509	175	153	239	307	271	78	148	112	379	39	83	102	122	141	2 870
Hallinto- ja toimistotyö	2 345	885	496	726	1 422	586	228	678	298	473	367	299	779	337	575	10 500
Kaupallinen työ	780	228	186	196	130	265	94	203	25	111	48	100	132	45	105	2 648
Maa- ja metsätaloustyö, kalastustyö	41	1	29	24	2	83	102	220	41	38	4	0	38	57	140	820
Kuljetus- ja liikennetyö	168	29	42	10	19	31	1	19	6	15	17	0	1	13	27	398
Teollinen työ, koneenhoito, kaivos- ja louhintatyö sekä rakennustyön ammatit	1 757	1 030	685	716	1 118	882	318	471	530	666	678	621	574	326	631	11 054
siitä:																
- talonrakennustyö	435	196	167	138	324	213	74	102	101	156	130	39	83	80	230	2 468
- vaatetus- ja nahkatyö	129	89	15	0	16	28	16	0	13	35	87	35	6	15	55	544
- metallityö	675	460	408	305	513	274	145	221	255	224	210	261	256	80	192	4 490
- sähkötyö	260	172	18	161	177	109	40	72	42	153	58	147	117	14	27	1 574
- muut ryhmän ammatit	258	113	77	112	88	258	43	76	119	98	193	139	112	137	127	1 978
Palvelutyö	499	238	209	302	219	241	139	127	176	189	36	143	179	105	171	2 985
siitä:																
- majoitus- ja suurtaibust.	244	136	61	130	109	123	53	43	97	101	31	51	130	45	71	1 437
- muu palvelutyö	255	102	148	172	110	118	86	84	79	88	5	92	49	60	100	1 548
Muu työ	3 586	1 645	720	944	1 556	1 209	218	947	500	731	501	877	1 089	349	561	15 433
<b>Yhteensä</b>	<b>10 504</b>	<b>4 485</b>	<b>2 665</b>	<b>3 283</b>	<b>5 038</b>	<b>3 702</b>	<b>1 210</b>	<b>3 000</b>	<b>1 898</b>	<b>2 773</b>	<b>1 750</b>	<b>2 197</b>	<b>3 014</b>	<b>1 369</b>	<b>3 014</b>	<b>49 411</b>

1 Sisältävät myös ulkomailta koulutuksessa olevat

# TYÖTTÖMIEN OSUUS TYÖ- VOIMASTA KUNNITTAIN

Huhtikuu 1999  
%      lkm

■	25 - 32.1	(16)
▣	20 - 24.9	(44)
▤	15 - 19.9	(130)
▥	10 - 14.9	(166)
□	0 - 9.9	(96)



# TAULUKOIDEN SELITYKSIÄ

## TYÖTTÖMYYDEN TILASTOINTI

Tämän julkaisun työttömyystiedot perustuvat työvoimatoimistojen asiakasrekisterin tietoihin. Työttömyyttä tilastoidaan maassamme myös Tilastokeskuksen otospohjaisella työvoimatutkimuksella, jonka laadinnassa noudatetaan kansainvälisiä määritelmiä. Tämän vuoksi Tilastokeskuksen tuottamaa työttömyysastetta käytetään työttömyyden kuvaajana kansainvälisissä vertailuissa.

## TYÖNHAKIJA

**Työnhakijana** pidetään työnvälitystilastossa henkilöä, joka henkilökohtaisesti ilmoittautuu työnhakijaksi työvoimatoimistoon. Työnhakijat jaetaan työllisyyslanteensa mukaan seuraaviin ryhmiin:

1. Työssä oleva
2. Työtön
3. Lomautettu
4. Lyhennetyllä työviikolla oleva
5. Työvoiman ulkopuolella oleva
6. Työttömyyseläkkeen saaja

Näiden eri työnhakijaryhmien määrät kuukauden lopussa esitetään taulukossa 10.

**Työssä olevissa** työnhakijoissa ovat mukana työpaikan vaihdosta hakevat, työttömyysuhan alaiset sekä ne tukityöllistetyt, jotka työllistämisaikanaan ovat edelleen olla työnhakijana työvoimatoimistossa.

**Työtön** on työnhakija, joka on ilman työtä ja kokopäivätyöhön käytettävissä tai joka odottaa sovitun työn alkamista. Kansainvälisten määritelmien mukaan työnvälitystilastossa työttömiin luetaan myös lomautetut. Useissa taulukoissa lomautetut eivät kuitenkaan sisälly työttömien lukumäärään, mikä on merkitty otsikkoon. Työttömyyseläkkeen saajia ei työnvälitystilastossa lueta työttömiksi työnhakijoiksi.

**Lomautettuna** pidetään työnhakijaa, jonka työnantaja on lomauttanut ilman palkkaa joko määräajaksi tai toistaiseksi.

**Lyhennetyllä työviikolla** olevana pidetään työnhakijaa, jonka viikkotyöaikaa työnantaja on supistanut alunperin sovitusta.

**Työvoiman ulkopuolella** olevana pidetään työnhakijaa, joka ei ole työssä eikä liioin välittömästi kokopäivätyöhön käytettävissä. Tällainen henkilö on työnhakijaksi ilmoittautuessaan vielä esim. koulussa, opiskelemassa, varusmiespalveluksessa tai palkattomassa kotitaloustyössä, mutta on myöhemmin työhön käytettävissä.

## TOIMEENTULOTURVA TYÖTTÖMYYDEN AIKANA

Työttömyyspäivärahaa maksetaan kahden järjestelmän kautta. Työttömyyskassojen jäsenet voivat saada ansiioon suhteutettua päivärahaa ja kassoihin kuulumattomat peruspäivärahaa. Lisäksi kela maksaa työmarkkinatukea.

Ansioturvana maksettavan **työttömyyspäivärahan** suuruus riippuu työttömän aikaisemmista palkkatuloista. Päivärahaa maksetaan enintään 500 päivältä. Sen lisäksi sitä voidaan maksaa 60 vuoden ikään saakka työttömälle, joka on täyttänyt 57 vuotta ennen 500 päivän enimmäisajan umpeutumista. Jos työttömyys jatkuu ansioon suhteutetun päivärahan päättymisen jälkeen, voi työtön hakea työmarkkinatukea.

Työttömyysturvan **peruspäivärahaan** on oikeus työttömyyskassaan kuulumattomalla, työvoimatoimistoon ilmoittautuneella 17-64-vuotiaalla kokoaikatyötä hakevalla työttömällä, joka täyttää työssäoloehdon. Lisäksi edellytetään, että henkilö on työkykyinen ja työmarkkinoiden käytettävissä.

Peruspäivärahaa maksetaan enintään 500 työttömyyspäivältä. Työttömälle, joka on täyttänyt 57 vuotta ennen 500 päivän enimmäisajan täyttymistä, maksetaan peruspäivärahaa 60 vuoden ikään saakka. Tämän jälkeen hän on voinut hakea työttömyyseläketä.

**Työmarkkinatukeen** on oikeus työttömällä, joka on saanut perus- tai ansiopäivärahaa enimmäisajan (500 pv) tai joka ei ole oikeutettu työttömyyspäivärahaan, koska ei täytä työssäolohtoa. Tuen saaminen edellyttää myös taloudellisen tuen tarvetta.

Työmarkkinatukea saa 17-64-vuotias työvoimatoimistoon ilmoittautunut kokoaikatyötä hakeva työtön, joka on työkykyinen ja työmarkkinoiden käytettävissä. Nuorten oikeutta työmarkkinatukeen on kuitenkin rajoitettu.

Yli 60-vuotias, laissa tarkemmin määritelty, pitkään työttömyysturvaa saanut työnhakija on oikeutettu työttömyyseläkkeeseen. **Työttömyyseläkkeen** saamisena tulee hänen olla työnhakijana työvoimatoimistossa.

## AVOIMET TYÖPAIKAT

Työnvälitystilastoon sisältyvät ne avoimet työpaikat, jotka työnantaja ilmoittaa täytettäväksi työvoimatoimiston avulla. Työnantajan on ilmoitettava työvoimaviranomaiselle merkittävistä työvoiman käyttöä koske-

vista muutoksista ja uuden toimipisteen perustamisesta sekä avoimiksi tulevista työpaikoista. Työministeriön ja työnantaja edustavien yhdistysten välillä sovitaan ilmoitusvelvollisuuden tarkemmasta toimeenpanosta. Myös valtion virastojen ja laitosten tulee ilmoittaa työvoimatoimistoon ne avoimeksi tulevat virat ja työ-sopimussuhteiset tehtävät, joissa virka- tai työ-sopimus-suhteen on tarkoitus kestää vähintään kymmenen työ-päivää.

## **POIKKILEIKKAUSTIEDOT JA KERTYMÄTIEDOT**

Osa työnvälitystilaston tiedoista on yhden laskentapäivän poikkileikkaustietoja (taulukot 2 - 14). Laskentapäivä on kuukauden viimeinen työpäivä. Tilastoon tulevat mukaan kaikki työnhakijat, joiden työhakemus on voimassa tuona päivänä, samoin ne työpaikat, jotka ovat tuona päivänä avoinna työvoimatoimistossa. Taulukot 15 - 22 taas sisältävät tilastoitavien suureiden kalenterikuukauden aikaiset kertymät. Näissä taulukoissa ovat mukana kaikki kuukauden aikana avoinna olleet työpaikat sekä kaikki ne työnhakijat, joiden työnhaku on ollut voimassa kyseisen kuukauden aikana.

## **LUOKITUKSET**

**Ammattiluokitus:** Työnvälitystilastossa käytetään ammattien luokitteluun Pohjoismaiseen ammattiluokitukseen (Nordisk Yrkesklassificering, NYK 1982) perustuvaa luokitusta (Ammattiluokitus, Pohjoismaiseen ammattiluokitukseen perustuva uudistettu laitos, Työministeriö, Valtion painatuskeskus 1991). Työnvälitystilastossa ammattiluokitusta käytetään työnhakijan ammatin sekä avoimeksi ilmoitetussa työpaikassa vaadittavan ammatin luokitteluun.

**Koulutusluokitus:** Työnvälitystilastossa käytetään Tilastokeskuksen kehittämää luokitusta: Koulutusluokitus 1991, Tilastokeskuksen käsikirja n:o 1, 9. Uusittu laitos ja tästä nelinumeroinen Henkilöstön koulutuskoodisovellusta. Työnvälitystilastossa koulutusluokitusta käytetään työnhakijan saaman koulutuksen ja työpaikassa vaadittavan koulutuksen luokitteluun.

**Toimialaluokitus:** Työnvälitystilastossa käytetään Tilastokeskuksen laatimaa toimialaluokitusta (Toimialaluokitus 1988, Tilastokeskus, Käsikirjoja nro 4, 1987). Luokitus on laadittu YK:n toimialastandardin ISIC:n (1986) pohjalta. Toimialaluokitusta käytetään työnvälitystilastossa (kaksinumeroinen) avoimeksi ilmoitetut työpaikan sekä työnhakijan nykyisen (työssä oleva) tai aikaisemman (työtön) työnantajan tuotanto-toiminnan luokitteluun.

# TYÖNVÄLITYSTILASTOSSA KÄYTETTÄVÄ AMMATTILUOKITUS<sup>1</sup>

## **0 Tekninen, luonnontieteellinen, lainopillinen, humanistinen ja taiteellinen työ**

- 00 Tekniikan alaan kuuluva työ
- 01 Kemian ja fysiikan alaan kuuluva työ
- 02 Biologian alaan kuuluva työ
- 03 Opetusalaan kuuluva työ
- 04 Uskonnon alaan kuuluva työ
- 05 Lainopillinen työ
- 06 Toimittajan työ ja joukkoviestintä
- 07 Taide- ja viihdealan työ
- 08 Kirjasto-, arkisto- ja museoalan työ sekä informaattikot
- 09 Muu luonnontieteellinen, yhteiskuntatieteellinen ja humanistinen työ

## **1 Terveydenhuolto, sosiaalialan työ**

- 10 Terveyden ja sairaanhoitotyö
- 11 Terveydenhuollon kuntouttava työ
- 12 Hammashoitoalan työ
- 13 Apteekkialan työ
- 14 Eläinlääkintähuolto, ympäristön- ja terveydensuojelutyö
- 15 Sosiaalialan työ
- 16 Lasten päivähoidon työ
- 17 Psykologinen työ
- 18 Harrastus- ja vapaa-ajantoiminnan ohjaus
- 19 Muu pääryhmään 1 kuuluva työ

## **2 Hallinto- ja toimistotyö**

- 20 Julkisen hallinnon johtotyö
- 21 Liikeyritysten ja järjestöjen johtotyö
- 22 Henkilöstö- ja työvoima-asiain hoito
- 23 Taloushallinnon suunnittelu- ja tilinpitotyö
- 24 Sihteeri- ja toimistotyö
- 25 Atk-alan työ
- 26 Pankki- ja vakuutusalan työ
- 27 Matkailualan työ
- 29 Muu hallinto- ja toimistotyö

## **3 Kaupallinen työ**

- 30 Mainos- ja markkinointityö
- 31 Kiinteistöjen, palvelusten ja arvopapereiden myynti ja välitys
- 32 Ostotyö
- 33 Kauppaedustus- ja konttorimyyntityö
- 34 Tavaroiden myyntityö
- 39 Muu kaupallinen työ

## **4 Maa- ja metsätaloustyö, kalastusala**

- 40 Maatilatalous, eläintenhoito
- 41 Puutarha- ja puistotyö
- 42 Riistanhoito ja metsästyö
- 43 Kalastus
- 44 Metsätyö
- 49 Muu maa- ja metsätaloustyö

## **5 Kuljetus- ja liikennetyö**

- 50 Meripäällystytö
- 51 Kansi- ja konemiehistön työ
- 52 Lentokuljetustyö
- 53 Veturin ja moottorivaunun kuljetustyö
- 54 Tielikennetyö

- 55 Liikenteen johto ja liikennepalvelutyö
- 56 Posti- ja tietoliikennetyö
- 57 Postinkantajan työ
- 59 Muu kuljetus- ja liikennetyö

## **6 Rakennustyö sekä kaivos- ja louhintatyö**

- 60 Kaivos- ja louhintatyö
- 61 Öljynporaustyö, turpeenosto
- 62 Talonrakennustyö
- 63 Maa- ja vesirakennustyö
- 64 Työkoneiden käyttö

## **7 - 8 Teollinen työ**

- 70 Tekstiilityö
- 71 Ompelu- ja vaateustyö yms.
- 72 Jalkine- ja nahkatyö
- 73 Teräs-, metallitehdas-, takomo- ja valimotyö
- 74 Hienomekaaninen työ
- 75 Konepaja- ja rakennusmetallityö
- 76 Sähkötyö
- 77 Puutyö
- 78 Maalaustyö
- 79 Radio-, TV-, elokuva- ja videotekninen työ
- 80 Graafinen työ
- 81 Lasi-, keraaminen- ja tiilityö
- 82 Elintarviketeollisuustyö
- 83 Kemianprosessityö
- 84 Massa- ja paperityö
- 85 Kumi- ja muovituotetyö
- 86 Muu teollinen työ
- 87 Kiinteiden koneiden käyttö energiantuotannossa ja vesihuollossa
- 88 Pakkaus-, varasto- ja ahtaustyö
- 89 Sekatyö

## **9 Palvelutyö**

- 90 Vartiointi- ja suojelutyö
- 91 Majoitusliike- ja suurtaloustyö
- 92 Tarjoilutyö
- 93 Kotitaloustyö
- 94 Kiinteistöhoito- ja siivoustyö
- 95 Hygienian ja kauneudenhoitotyö
- 96 Pesula- ja silitystyö
- 97 Ammattimainen urheilu- ja liikuntatyö
- 98 Sotilastyö
- 99 Muu palvelutyö

## **X Muualla luokittelematon työ**

- X1 Koululaiset ja opiskelijat
- X2 Henkilöt, joiden ammattia ei voida luokitella ja jotka eivät ole ilmoittaneet ammattia
- X3 Ammatinvaihtajat
- X4 Vastavalmistuneet

<sup>1</sup>Ammattiluokitus, Työministeriö, Helsinki 1991

 **TYÖMINISTERIÖ**

PL 524  
00101 Helsinki

Postitus  
2 lk kirje  
PMM  
Sopimus 2 lk kirje  
00130/177

tm4 /14985/402650/29/ilm  
Tilastokeskus  
Tilastokirjasto

PI 2 C  
**00022 TILASTOKESKUS**

---

## **Työministeriön tilastoja** **1999 Huhtikuu**

**Työmarkkinat TM 1999:4**

Tiedustelut:

Suoma Salonen  
(09) 1856 8051

ISSN 0785-0107  
= Työmarkkinat  
ISSN 0785-8299