

SUOMEN VIRALLINEN TILASTO — FINLANDS OFFICIELLA STATISTIK

XXX

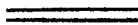
ASUTUSTILASTOA

C. 2.

ASUTUSTOIMINTA YKSITYISLUONTOISELLA MAALLA

1921

JULKAISSUT
ASUTUSHALLITUS



XXX

KOLONISATIONSTATISTIK

C. 2.

KOLONISATIONSVERKSAMHETEN Å JORD I ENSKILD ÄGO

1921

UTGIVEN AV
KOLONISATIONSTYRELSEN



HELSINKI 1923

SUOMEN VIRALLINEN TILASTO — FINLANDS OFFICIELLA STATISTIK

XXX

ASUTUSTILASTOA

C. 2.

ASUTUSTOIMINTA YKSITYISLUONTOISELLA MAALLA

1921

JULKAISSUT
ASUTUSHALLITUS

XXX

KOLONISATIONSSSTATISTIK

C. 2.

KOLONISATIONSVERSAMHETEN Å JORD I ENSKILD ÄGO

1921

UTGIVEN AV
KOLONISATIONSSSTYRELSEN

HELSINKI 1923
VALTIONEUVOSTON KIRJAPAINO

Vuonna 1922 julkaistiin Asutushallituksen toimesta ensi kerran tilastoa asutustoiminnasta yksityisluontoisella maalla (Suomen Virallinen tilasto XXX. C. l.) käsittäen kolmivuotiskauden 1918—1920. Tämän tilastojulkaisun alkulauseessa jo mainittiin, että vuodesta 1921 alkaen on tehty muutoksia niin hyvin tilastoaineiston laatuun kuin keräämistapaankin nähden. Nyt julkaistava vuoden 1921 tilasto sentakia esiintyykin osittain toisellaisena kuin aikaisemmat. Suurimmat eroavaisuudet tavataan asutuskasojen toimintaa koskevassa selonteossa. Tehdyistä muutoksista huolimatta on kuitenkin pyritty säilyttämään yhteys aikaisempain tilastokertomusten kanssa.

Se valitettava seikka, että 47 maanostolainasta, kuten tilastosta käy selville, puuttuu lähempiä tietoja, johtuu ensi sijassa siitä, että asutuslautakunnat tilastovuonna voimassa olleen ohjesääntönsä perusteella eivät olleet velvollisia alistamaan 2 000 markkaa pienempiä lainoja asutustarkastajain hyväksyttäväksi. Tämä on aiheuttanut eräät asutuslautakunnat siihen käsitukseen, ettei niiden tarvitsisi myöskään tilastotietoja näistä lainoista antaa.

Helsingissä, Asutushallituksessa huhtikuussa 1923.

E. Cajander.

År 1922 publicerade Kolonisationsstyrelsen för första gången statistik beträffande kolonisationsverksamheten på jord i enskild ägo (Finlands officiella statistik XXX. C. l.) omfattande treårsperioden 1918—1920. I företalet till denna publikation framhålls redan att från och med år 1921 vidtagits en del ändringar beträffande såväl arten som insamlandet av det statistiska materialet. Nu föreliggande 1921 års statistik framträder därför såsom delvis avvikande från tidigare. De största avvikelserna förefinnas i redogörelsen för kolonisationskassornas verksamhet. Ändringarna äro dock gjorda med hänsyn till kontinuitetens upprätthållande med motsvarande tidigare publikationer.

Det beklagliga faktum, att, såsom ur statistiken framgår, närmare uppgifter saknas över 47 jordköpslån, har sin främsta orsak däri, att kolonisationsnämnderna enligt för redogörelseåret gällande reglemente, icke varit skyldiga att underställa kolonisationsinspektörernas prövning beviljandet av lån, som understiga 2 000 mark. En del kolonisationsnämnder hava uppfattat saken så, att de icke heller vore skyldiga att angående dessa lån lämna statistiska uppgifter.

Helsingfors, å Kolonisationsstyrelsen i april 1923.

E. Cajander.

SISÄLTÖ: — INNEHÅLL:

	Siv.		Sid.
I. Valtion välitön toiminta.		I. Statens omedelbara verksamhet.	
Valtion maanostot	5	Statens jordköp	5
II. Valtion välillinen toiminta.		II. Statens medelbara verksamhet.	
A. <i>Maalaiskuntien välitys</i>	5	A. <i>Landskommunernas förmedling</i>	5
1. Asutuskassojen toiminta	5	1. Kolonisationskassornas verksamhet	5
a. Vuonna 1921 asutuskassoista myönnetyt uudet lainat	5	a. Under år 1921 från kolonisationskassorna beviljade nya lån	5
aa. Vuonna 1921 myönnetyt maanostolainat	7	aa. År 1921 beviljade jordköpslån	7
bb. Vuonna 1921 myönnetyt viljelyslainat	9	bb. År 1921 beviljade odlingslån	9
cc. Vuonna 1921 myönnetyt rakennuslainat	9	cc. År 1921 beviljade byggnadslån	9
dd. Vuonna 1921 myönnetyt muut lainat	9	dd. År 1921 beviljade andra lån	9
b. Vuonna 1921 asutuskassoille takaisin maksetut lainat	10	b. Under år 1921 till kolonisationskassorna återbetalade lån	10
c. Vuonna 1921 siirretyt lainat	11	c. Under år 1921 transporterade lån	11
2. Kuntien maanostolainat	11	2. Kommunernas lån för jordköp ..	11
B. <i>Maanosto-osuuskunnat</i>	11	B. <i>Jordköpsandelslagen</i>	11
Taulukkolitteitä.		Tabellbilagor.	
N:o 1. Valtion maanostot Vaasan läänissä 1892—1895	15	N:o 1. Statens jordköp i Vasa län 1892—1895	15
a. Alkuperäiset pinta-alat	15	a. Ursprungliga arealer	15
b. Pinta-alat v. 1908, isonjaon jälkeen	15	b. Arealer år 1908, efter storskiftet	15
N:o 2a. Valtion ostamat maatilat ja niistä muodostettujen pientilojen lukumäärä	16	N:o 2a. Av staten inköpta egendomar och antalet av dem bildade småbrukargårdar	16
N:o 2b. Valtion Karstulassa, Saarijärvellä ja Laukaalla v. 1910 ostamat talot ja niistä muodostettujen pientilojen lukumäärä	18	N:o 2b. Av staten i Karstula, Saarijärvi och Laukaa socknar år 1910 inköpta lägenheter och antalet av dem bildade småbrukargårdar ..	18
N:o 3. Ostettujen maa-alueiden käyttö	20	N:o 3. De inköpta jordarealernas användning	20
N:o 4. Asutuskassoista v. 1921 myönnetyt maanostolainat	22	N:o 4. Ur kolonisationskassorna år 1921 beviljade jordköpslån	22
N:o 5. Asutuskassoista v. 1921 myönnetyt rakennus-, viljelys- ja muut lainat	34	N:o 5. Ur kolonisationskassorna år 1921 beviljade byggnads-, odlings- och andra lån	34
N:o 6. Vuonna 1921 asutuskassoille takaisin maksetut lainat	40	N:o 6. Under år 1921 till kolonisationskassorna återbetalade lån	40
N:o 7. Vuonna 1921 siirretyt lainat ..	56	N:o 7. Under år 1921 transporterade lån ..	56
N:o 8. Kuntien ostamat maatilat ja niistä muodostettujen pientilojen lukumäärä 31/12 1921	58	N:o 8. De av kommunerna inköpta egendomarna och antalet av dem bildade småbrukargårdar 31/12 1921 ..	58
N:o 9. Valtion lainaa nauttivat maanosto-osuuskunnat, niiden ostamat maatilat ja näistä muodostetut pientilat	58	N:o 9. Statslån åtnjutande jordköpsandelslag, de av dessa inköpta egendomarna och av dem bildade småbrukargårdar	58

I. Valtion välitön toiminta. — I. Statens omedelbara verksamhet.

Valtion maanostot. — Statens Jordköp.

Kesäkuun 1 päivänä 1921 tehdyllä kauppakirjalla osti valtio 1 422 000 markan hinnasta Aktiebolaget W. Gutzeit & C:o nimisen yhtiön maista Enon ja Ilomantsin pitäjissä yhteensä 7 900 hehtaaria maata, tällä alueella olevan 209 vuokratiljan itsenäistytämiseksi. Alueen jakotoimitus aloitettiin pian tämän jälkeen, mutta oli tilastovuoden päättyessä vielä kesken.

Joulukuun 30 päivänä 1921 tehdyllä kauppakirjalla osti valtio Köyliön kartanosta Köyliön pitäjässä n. 5 200 hehtaarin suuruisen maa-alueen, sillä olevien vuokra-alueiden itsenäistytämiseksi. Tämä maanosto on kuitenkin jätetty huomioonottamatta 1921 vuoden tilastossa, tullen vasta 1922 vuoden tilastoon.

Valtion maanostoja koskevat tiedot ovat liitetäulukossa N:o 1, 2 a ja 2 b sekä 3.

Medels den 1 juni 1921 upprättat köpebrev inköpte statsverket till ett pris av 1 422 000 mark av Aktiebolaget W. Gutzeit & C:o i Eno och Ilomantsi socknar inalles 7 900 hektar jord. På detta område finnas 209 arrendelägenheter, vilka genom detta köp bliva självständiga. Parcelleringen av området vidtog strax därpå, men hann densamma icke slutföras under redogörelseåret.

Medels den 30 december 1921 upprättat köpebrev inköpte statsverket från Kjuloholmgård i Köyliö socken ett jordområde om c. 5 200 hektar. Genom detta köp bliva c. 240 arrendelägenheter självständiga. Detta jordköp har dock icke medtagits i 1921 års statistik, men skall ingå i 1922 års.

Uppgifter angående statens jordköp ingå i tabellbilagorna N:o 1, 2 a, 2 b och 3.

II. Valtion välillinen toiminta. — II. Statens medelbara verksamhet.

A. Maalaiskuntien välitys. — A. Landskommunernas förmedling.

1. Asutuskassojen toiminta vuonna 1921.

a. Vuonna 1921 asutuskassoista myönnetty uudet lainat.

Vuoden 1921 päättyessä oli asutuskassoja 359. Näistä oli myönnetty yhteensä 2 311 lainaa, joiden yhteenlaskettu määrä oli 6 735 151 mk.

Tarkotukset, joihin lainat on myönnetty, sekä lainojen keskiuus selviävät allaolevasta taulukosta:

1. Kolonisationskassornas verksamhet år 1921.

a. Under år 1921 från kolonisationskassorna beviljade nya lån.

Vid utgången av år 1921 var kolonisationskassornas antal 359. Dessa hade beviljat inalles 2 311 lån till ett sammanlagt belopp av 6 735 151 mark.

Ändamålen för vilka dessa lån beviljats jämte lånens medelstorlek framgå ur nedanstående tabell:

Tarkoitukset, joihin lainat on myönnetty Ändamålen, vartill lånen beviljats.	Lainojen — Lånens		
	luku antal	kokonais- määrä total- belopp mk.	keski- suuruus medel- storlek mk.
Maanosto — Jordköp	798	3 664 951	4 593
Rakentaminen — Uppförande av byggnader	846	2 009 900	2 376
Perusparannustöihin — Grundförbättringsarbeten	667	1 060 300	1 590
Muu tai tuntematon tarkoitus — Annat eller okänt ändamål	—	—	—
Kaikki lainat — Samtliga lån	2 311	6 735 151	2 914

Lainojen keskiuus vuosina 1908—1921 Medelstorleken av lån utgivna under åren
käy selville allaolevasta taulukosta: 1908—1921 framgår ur nedanstående tabell:

Vuonna. År.	Tarkoitus, johon lainat annettiin Ändamålet, vartill lånen beviljats								Kaikkien lainojen Samtliga ut- givna lån	
	maanostoon jordköp		rakentamiseen uppförande av byggnader		perusparannus- töihin, grundförbät- ringsarbeten		muihin tarkoi- tuksiin andra ändamål		luku- määrä, antal lån.	keski- suuruus medel- storlek mk.
	lainojen luku- määrä, antal lån.	keski- suuruus medel- storlek mk.	lainojen luku- määrä, antal lån.	keski- suuruus medel- storlek mk.	lainojen luku- määrä, antal lån.	keski- suuruus medel- storlek mk.	lainojen luku- määrä, antal lån.	keski- suuruus medel- storlek mk.		
1908	552	953	102	408	80	406	1	30	735	816
1909	753	1 033	116	369	38	346	2	1 200	909	920
1910	1 961	1 082	283	467	55	283	1	500	2 300	987
1911	1 132	1 037	168	414	51	307	—	—	1 351	933
1912	807	1 067	90	442	25	376	—	—	922	978
1913	1 225	1 059	175	444	25	314	1	500	1 426	970
1914	835	1 128	210	436	38	278	1	500	1 084	963
1915	760	1 025	215	476	60	302	1	300	1 036	869
1916	534	1 149	115	503	12	413	1	800	662	1 022
1917	363	1 344	82	705	16	738	4	525	465	1 203
1918	206	1 638	64	788	23	717	17	1 906	310	1 409
1919	248	2 510	71	1 406	15	967	17	1 412	351	2 167
1920	397	2 955	114	1 590	15	1 400	11	1 900	537	2 600
1921	798	4 593	846	2 376	667	1 590	—	—	2 311	2 914

Kuten ylläolevista taulukoista näkyy, on asutuskassoista myönnettyjen lainojen sekä lukumäärä että suuruus vuonna 1921 huomattavasti lisääntynyt. Lainojen lukumäärän lisääntyminen johtuu siitä, että asutusrahastoon tilastovuonna yleisistä varoista siirrettiin 10 000 000 markkaa, edellisinä vuosina siirretyn 300 000 markan sijasta. Lainojen suuruuden lisääntyminen, joka huomattavammassa määrin alkaa jo vuonna 1919, taas johtuu siitä, että sekä vuonna 1918 että 1920 markan arvon alenemisen takia korotettiin kassoista myönnettävien lainojen maksimisuuruutta.

Eri suuruisten lainojen lukumäärä ja lainojen keskiuus eri suuruusryhmissä käy selville allaolevasta taulukosta:

Såsom ur tabeller framgår ha såväl antalet som medelstorleken av lån utgivna från kolonisationskassorna år 1921 i hög grad ökat. Tillökningen i lånens antal har sin grund däri att under redogörelseåret till kolonisationsfonden ur allmänna medel överförts 10 000 000 mark i stället för 300 000 mark under de närmast föregående åren. Ökningen av lånens medelstorlek, som redan 1919 gör sig märkbart gällande, har återigen förorsakats därav, att såväl 1918 som 1920, på grund av markens kursfall, maximistorleken för lånen blivit höjd.

Antalet olika stora lån jämte lånens medelstorlek i de särskilda storlekskategorierna framgår av nedanstående tabell:

Suuruusryhmä. Storlekskategori.	Lainojen keski- suuruus. Lånens medel- storlek.	Lainojen luku. Antal lån.	%
—1 000	629	34	4.3
1 000—2 500	1 695	283	35.5
2 500—5 000	3 491	163	20.4
5 000—7 500	5 646	159	19.9
7 500—10 000	8 146	59	7.4
10 000—15 000	10 890	75	9.4
15 000—18 000	15 984	25	3.1

aa. Vuonna 1921 myönnettyt maanostolainat.

(Liitetaulukko N:o 4).

Maanostolainat myönnettiin vuonna 1921 seuraaviin tarkoituksiin:

aa. År 1921 beviljade jordköpslån.

(Tabellbilaga N:o 4).

De under år 1921 utgivna jordköpslånen beviljades för följande ändamål:

Tarkoitukset, joihin maanostolainat on myönnetty. — Ändamålen, vartill jordköpslånen beviljats.	Luku. Antal.	%
Uuden asutustilan perustamiseen — För upprättande av ny kolonisationslägenhet	489	61.3
Itsenäisen tai palstatilan oston — För inköp av självständig eller parcellägenhet	5	0.6
Lisämaan oston omistusoikeudella hallittuun pientilaan — För inköp av tillskotts-jord till småbrukarlägenhet, som innehas med äganderätt	220	27.6
Lisämaan oston vuokraoikeudella hallittuun pientilaan — För inköp av tillskotts-jord till småbrukarlägenhet som innehas med arrenderätt	37	4.6
Tietoja puuttuu — Uppgifter saknas	47	5.9
Yhteensä — Summa	798	100.0

Vuonna 1921 asutuskassoista myönnettyjen lainojen avuin on ostettu seuraavat määrät maata (tilastoon on otettu ainoastaan ne 754 lainaa, joista on yksityiskohtaiset tiedot):

Lainoja myönnettäessä oli ostetuista maa-alueista (754 lainaa) 260 emättilasta lohkaistu itsenäisiksi tiloiksi, 87 erotettu palstatiloiksi ja 407 lopullisesti vielä erottamatta.

Niiden maiden aikaisempi käyttö, joiden oston vuonna 1921 on myönnetty lainoja, käy selville alempana olevasta taulukosta:

Med de från kolonisationskassorna år 1921 utgivna lånen ha följande arealer jord blivit inköpta (i statistiken ingå endast de 754 lån angående vilka detaljerade statistiska uppgifter förefinnas):

Vid tiden för lånen beviljande var det inköpta jordområdet (754 lån) utbrutet till självständig lägenhet i 260 fall, till parcellägenhet i 87 fall samt ännu icke lagligen utbrutet i 407 fall.

Den tidigare användningen av de jordområden, för vilkas inköp år 1921 beviljats lån, framgår ur nedanstående tabell:

Ostotilaisuudessa olivat ostetut maa-alueet. — Vid inköps-tillfället voro de inköpta jordområden.	Luku. Antal.	%
Itsenäisiä tai palstatiloja — Självständiga eller parcellägenheter	5	0.7
Lampuotitiloja — Landbondelägenheter	33	4.4
Torppia — Torp	123	16.3
Mäkitupa-alueita — Backstuguområden	74	9.8
Asuntotontteja — Bostadstomter	56	7.4
Muita viljeltyjä alueita — Andra odlade områden	285	37.8
Viljelemättömiä — Icke uppodlade	178	23.6
Yhteensä — Summa	754	100.0

Ylläolevassa taulukossa kiintyy huomio siihen, että lainoja on myönnetty toisaalta itsenäisten tilojen oston sekä toisaalta lampuotitilojen, torppien, ja mäkitupa-alueitten oston. Ne 5 lohkotilaa, jotka tässä ovat kysymyksessä, ovat kuitenkin sellaisia, jotka eivät olleet itsenäisiä viljelmiä. Lampuotitilat taas ovat sellaisia, jotka eivät ole olleet lunastuslain alaisia, ja sama koskee pääasiassa myöskin torppia ja mäkitupa-alueita.

Såsom av ovanstående tabell framgår ha lån blivit beviljade för inköp av dels självständiga lägenheter dels landbondelägenheter, torp och backstuguområden. Här ifrågavarande 5 gårdar hava dock icke varit självständiga brukningsdelar. Landbondelägenheterna återigen hava icke fallit under lagen angående inlösen av arrendeområden, och detsamma gäller även i huvudsak ifrågavarande torp och backstuguområden.

Lääni. — Län.	Peltoa. Åker.	Niittyä. Äng.	Muuta maata. Annan jord.	Yhteensä. Inalles.
Uudenmaan — Nylands	53.022	8.200	93.780	155.002
Turun ja Porin — Åbo och Björneborgs ..	246.730	31.780	417.207	695.717
Ahvenanmaan — Ålands	—	—	—	—
Hämeen — Tavastehus	218.190	29.790	469.948	717.928
Viipurin — Viborgs	137.001	108.040	817.265	1 062.306
Mikkelin — St. Michels	41.490	34.090	487.950	563.530
Kuopion — Kuopio	392.100	506.440	4 097.770	4 996.310
Vaasan — Vasa	155.427 ¹⁾	85.600 ¹⁾	637.565 ¹⁾	911.372
Oulun — Uleåborgs	141.045	398.820	1 564.840	2 104.705
Koko maa — Hela landet	1 385.005 ¹⁾	1 202.760 ¹⁾	8 586.325 ¹⁾	11 206.870

Vuoden 1920 lopussa oli asutuskassoista myönnettyjen lainojen avuin vuodesta 1899 alkaen ostettu maata yhteensä 253 446.792 ha ja koska vuonna 1921 ostettiin 11 206.870 ha lisää oli asutuskassoista vuosina 1899—1921 annettujen lainojen avulla ostetun maan kokonaispinta-ala 264 653.662 ha. Tälle maa-alalle perustettujen asutustilojen luku oli 1921 lopussa 13 291, joista 8 706 viljelystilaa ja 4 582 asuntotilaa.

Ostetun maan (754 lainaa) ostohinta oli tilastovuonna 7 154 893 markkaa, joten keskihinta hehtaaria kohti oli 638 markkaa. Hintaan sisältyy maan hinnan lisäksi rakennusten ja kasvavan metsän sekä muiden nautinnoiden hinta.

Myönnettyjen lainojen yhteenlaskettu määrä oli 3 664 951 markkaa. Jos tästä summasta vähennetään niiden 44 lainan määrä, yhteensä 71 500 markkaa, joista lähempiä tietoja puuttuu, oli lainojen yhteenlaskettu määrä 50.2 % ostettujen maiden yhteenlasketusta ostohinnasta.

Lainansaajain päätoimeentulolähde ennen lainansaantia käy selville allaolevasta taulukosta:

Vid utgången av år 1920 var totalarealen av med kassalån sedan 1899 inköpt jord sammanlagt 253 446.792 ha och då den år 1921 inköpta jordens areal utgjorde 11 206.870 ha var alltså totalarealen av med kassalån under åren 1899—1921 inköpt jord 264 653.662 ha. På denna areal ha bildats intill utgången av 1921 13 921 kolonisationsgårdar, av vilka 8 706 odlingslägenheter och 4 582 bostadslägenheter.

Inköpspriset för den år 1921 inköpta jorden (754 län) var 7 154 893 mark eller i medeltal per hektar 638 mark. I denna summa ingår priset av såväl byggnaderna som den växande skogen ävensom övriga förmåner.

De utgivna lånens sammanlagda belopp var 3 664 951 mark. Från drages härifrån det sammanlagda lånebeloppet för de 44 län för vilka närmare uppgifter saknas, eller 71 500 mark, erhålles, att de utgivna lånens sammanlagda belopp utgjorde 50.2 % av den inköpta jordens pris.

Läntagarnas tidigare huvudinkomstkälla framgår av nedanstående tabell:

Lainansaajain aikaisempi päätoimeentulolähde. — Läntagarnas tidigare huvudinkomstkälla.	Luku. Antal.	%
Oma maatalous — Eget lantbruk	230	30.5
Satunnaiset maataloustyöt vieraassa taloudessa — Tillfälliga lantbruksarbeten i främmande drift	275	36.5
Ammattikäsiyö — Hantverk	107	14.2
Metsätyöt ja tukinuitto — Skogs- och flottningsarbete	7	0.9
Kalastus — Fiske	8	1.1
Satunnaiset työt — Tillfälligt arbete	80	10.6
Kauppa — Handel	5	0.6
Liikenteet — Kommunikationerna	6	0.8
Tehdastyö — Fabriksarbete	9	1.2
Valtion, kirkon tai kunnan palvelus — Statens, kyrkans eller kommunens tjänst	9	1.2
Vuosipalkka yksityisessä palveluksessa — Årslön i privat tjänst	18	2.4
Yhteensä — Summa	754	100.0

¹⁾ Jyväskylän msk:n asutuskassasta puuttuu tietoja.

¹⁾ Uppgifter saknas för Jyväskylä landsförsamlings kassa.

bb. Vuonna 1921 myönnetyt rakennuslainat.

(Liitetaulukko N:o 5).

Vuonna 1921 on myönnetty yhteensä 846 rakennuslainaa allamainittuihin tarkoituksiin:

bb. År 1921 beviljade byggnadslån.

(Tabellbilaga N:o 5).

År 1921 har beviljats 846 byggnadslån för nedanuppräknade ändamål:

Lainat on myönnetty — Lånen äro beviljade för uppförande av	Luku. Antal.	%
Asuinrakennuksen rakentamiseen — Boningshus	575	68.0
Eläinsuojain .. — Husdjursstall	176	20.8
Riihen .. — Ria	57	6.7
Muiden rakennusten .. — Andra byggnader	38	4.5
Yhteensä — Summa	846	100.0

Eri suuruisten lainojen lukumäärä ja lainojen keskisuuruus eri suuruusryhmissä käy selville allaolevasta taulukosta:

Antalet olika stora lån jämte länens medelstorlek i de särskilda storlekskategorierna framgå av nedanstående tabell:

Suuruusryhmä. Storlekskategori.	Lainojen keski-suuruus. Länens medelstorlek.	Lainojen luku. Antal lån.	%
—500	375	4	0.5
500—1 000	583	63	7.4
1 000—2 000	1 239	273	32.3
2 000—3 000	2 061	205	24.2
3 000—4 000	3 044	123	14.5
4 000—5 000	4 699	178	21.1

cc. Vuonna 1921 myönnetyt viljelyslainat.

(Liitetaulukko N:o 5).

Vuonna 1921 on myönnetty 668 viljelyslainaa, näistä 659 uutisviljelyksien raivaamiseen. On kuitenkin huomattava, että useimmissa tapauksissa näitä lainoja kuitenkin ei ole myönnetty yksistään tähän tarkoitukseen, vaan sen ohella muihin perusparannustöihin, kuten liitetaulukossa N:o 5 sulkumerkeissä olevat luvut osottavat.

cc. År 1921 beviljade odlingslån.

(Tabellbilaga N:o 5).

År 1921 ha beviljats 668 odlingslån, av vilka 659 för nyodling. Det är dock att observera, att dessa 659 lån i de flesta fall icke beviljats enbart för detta ändamål utan samtidigt även i och för utförande av andra grundförbättringsarbeten, såsom talen inom parentes i tabellbilagan N:o 5 utvisa.

dd. Vuonna 1921 myönnetyt muut lainat.

(Liitetaulukko N:o 5).

Muunlaisia kuin edellämainittuja lainoja ei vuonna 1921 ole myönnetty.

Eri suuruisten lainojen lukumäärä ja lainojen keskisuuruus eri suuruusryhmissä käy selville allaolevasta taulukosta:

dd. År 1921 beviljade andra lån.

(Tabellbilaga N:o 5).

Lån av andra slag än de ovanangivna ha under år 1921 icke blivit beviljade.

Antalet olika stora lån jämte länens medelstorlek i de särskilda storlekskategorierna framgå av nedanstående tabell:

Suuruusryhmä. Storlekskategori.	Lainojen keski-suuruus. Länens medelstorlek.	Lainojen luku. Antal lån.	%
—500	365	10	1.5
500—1 000	581	82	12.3
1 000—1 500	1 014	181	27.1
1 500—2 000	1 550	103	15.5
2 000—3 000	2 288	291	43.6

b. Vuonna 1921 asutuskassoille takaisin maksetut lainat.

(Liitetaulukko N:o 6).

Vuonna 1921 maksettiin asutuskassoille takaisin kaikkiaan 500 lainaa. Takaisin maksetun pääoman yhteenlaskettu määrä oli 286 216 markkaa 20 penniä. Näiden lainojen alkuperäinen määrä oli ollut 496 935 markkaa 33 penniä.

Mihinkä tarkotukseen lainat alkuaan oli myönnetty, takaisin maksettujen lainojen lukumäärä kussakin ryhmässä ja lainojen alkuperäinen sekä takaisin maksettu määrä selviää seuraavasta taulukosta:

Lainat olivat. — Länen voro.	Luku. — Antal.	Alkuperäinen määrä — Ursprungligt belopp mk.	Takaisin maksettu määrä — Återbetalat belopp mk.
Maanostolainoja — Jordköpsslän	407	458 985: 33	268 319: 15
Rakennuslainoja — Byggnadslän	71	32 300: —	16 227: 33
Viljelyslainoja — Odlingsslän	22	5 650: —	1 669: 72
Muita lainoja — Andra län	—	—	—
Yhteensä — Inalles	500	496 935: 33	286 216: 20

Puheena olevista lainoista (kolmesta Puumalan asutuskassalle takaisin maksetusta maanostolainasta puuttuu lähempiä tietoja) maksettiin takaisin:

Sovitun kuoletusajan päättyessä... 96 lainaa
Kesken kuoletusajan 401 »

Kesken kuoletusajan takaisin maksetuista lainoista suoritettiin:

a) Maanostolainat

Lainanottajain vapaasta tahdosta.. 265 lainaa
Asutuslautakunnan määräyksestä.. 59 »
Asutusviranomaisten määräyksestä 7 »

b) Rakennuslainat

Lainanottajain vapaasta tahdosta.. 31 lainaa
Asutuslautakunnan määräyksestä.. 17 »
Asutusviranomaisten määräyksestä 3 »

c) Viljelyslainat

Lainanottajain vapaasta tahdosta.. 17 lainaa
Asutuslautakunnan määräyksestä.. 2 »
Asutusviranomaisten määräyksestä — »

Syyt niiden lainojen takaisin maksamiseen, joiden suoritus tapahtui kesken kuoletusajan, käyvät selville allaolevasta taulukosta:

b. År 1921 till kolonisationskassorna återbetalade län.

(Tabellbilaga N:o 6).

År 1921 återbetalades till kolonisationskassorna inalles 500 län till ett sammanlagt kapitalbelopp av 286 216 mark 20 penni. Lånens ursprungliga totalbelopp har varit 496 935 mark 33 penni.

För vilket ändamål de återbetalade länens ursprungligen beviljats, de återbetalade länens antal i varje grupp ävensom länens ursprungliga totalbelopp framgå ur följande tabell:

Av de omfördälda länerna (angående tre till Puumala kolonisationskassa återbetalade län saknas närmare uppgifter) återbetalades:

Vid amorteringstidens utgång 96 län
Före utgången av amorteringstiden .. 401 »

Av de under amorteringstiden återburna länerna återbetalades:

a) Jordköpsslänen

Frivilligt av läntagaren 265 län
På anmaning av kolonisationsnämnderna 59 »
På anmaning av kolonisationsmyndigheterna 7 »

b) Byggnadsslänen

Frivilligt av läntagaren 31 län
På anmaning av kolonisationsnämnderna 17 »
På anmaning av kolonisationsmyndigheterna 3 »

c) Odlingsslänen

Frivilligt av läntagaren 17 län
På anmaning av kolonisationsnämnderna 2 »
På anmaning av kolonisationsmyndigheterna — »

Orsakerna till länernas återbetalande före amorteringstidens utgång framgå ur nedanstående tabell:



Taulukkoliitteitä.

Tabellbilagor.



Taulukko N:o 1. Valtion maanostot Vaasan läänissä vuosina 1892—1895.

Tabell N:o 1. Statens jordköp i Vasa län 1892—1895.

a. Aikuperäiset pinta-alat. — Ursprungliga arealer.

Pitäjä. Socken.	Kylä. By.	Talo. Gård.	Manttaal. — Mantal.	Pinta-ala hehtaaria. — Areal ha.						Osto tapahtui vuonna. Köpet skedde år.	Alkuperäinen osto-hinta. Inköpspris.	Keskittöhintaa ha kohti — Brutto-medelpris per ha.		Talo aikuperäisesti jaettu eri osiin. — Styckad ursprungligen i antal delar.
				Peltoa. Aker.	Niittyä. Äng.	Vilj. kelp. maata. Odlingbar jord.	Metsämaata. Skogsmark.	Impedimenter.	Joutomaa. Summa.			Yhteensä. Summa.	Smk. Fmk.	
Jurva	Niemi	Haaga N:o 3	1/16	20.00	15.00	—	55.00	11.00	101.00	1892	6 500	65	13	
Laihia	Keskikylä	Rinta » 3	7/48	4.50	5.50	—	20.00	2.50	32.50	1895	6 500	200	2	
»	Kupparla	Lund » 8	5/24	6.50	13.50	—	40.00	—	60.00	»	7 500	125	5	
»	»	Finni » 10	35/192	9.00	13.50	—	22.50	—	45.00	1894	6 300	140	9	
»	Kirkonkylä	Mannila » 3	17/96	2.92	11.38	—	27.20	—	41.50	1895	8 000	185	5	
»	Miettylä	Hakko » 11	5/16	16.50	10.00	—	20.00	7.00	53.50	»	14 000	265	10	
»	Torstila	Torsti » 1	11/80	8.00	6.00	—	18.00	4.00	36.00	»	5 600	155	2	
»	Yrjölä	Käki » 5	1/6	21.88	0.80	40.15	78.60	—	141.43	»	8 000	57	8	
»	»	Tuori » 8	23/192	10.00	24.45	7.00	43.10	—	84.55	1893	7 000	84	10	
Pihlajav. Ilmajoki	Pihlajavesi	Palomäki ...	1/12	2.00	—	—	200.00	48.00	250.00	»	3 500	14	10	
	Peurala	Seittusarka ...	11/544	48.00	48.00	—	50.00	10.79	156.79	1895	35 000	224	17	
Yhteensä — Summa				—	149.30	148.13	47.15	574.40	83.29	1 002.27	—	107 900	111	91

b. Pinta-alat v. 1908, isonjaon jälkeen. — Arealer år 1908, efter storskiftet.

Pitäjä. — Socken.	Ostettujen maattojen lukumäärä. Antal inköpta lägenheter.	Pinta-ala hehtaaria. — Areal ha.						Pientilojen nykyinen ostohinta keskimäärin. Småbruksgårdarnas nuvarande inköpspris i medeltal.	Pientilojen nykyinen ostohinta. Ostohinta. Småbruksgårdarnas nuvarande inköpspris.	Pientilojen lukumäärä. Antal småbruksgårdar.	Bruttokinta hehta. Bruttoköpris per ha.	Pientilojen nykyinen ostohinta keskimäärin. Småbruksgårdarnas nuvarande inköpspris i medeltal.
		Peltoa. Aker.	Niittyä. Äng.	Vilj. kelp. maata. Odlingbar jord.	Metsämaata. Skogsmark.	Impedimenter.	Joutomaa. Summa.					
Laihia.....	8	65.245	106.039	45.115	540.185	—	756.584	83 268	34	110	2 449	
Jurva.....	1	7.520	21.950	11.230	56.020	—	96.720	9 705	9	101	1 078	
Ilmajoki.....	1	108.950	3.565	3.350	41.270	0.095	157.230	61 180	17	390	3 598	
Pihlajavesi.....	1	21.300	—	32.000	196.700	—	250.000	5 168	10	20	516	
Yhteensä — Summa	11	203.015	131.554	91.695	834.175	0.095	1 260.534	159 321	70	126	2 276	

Taulukko N:o 2 a. Valtion ostamat maatilat
Tabell N:o 2 a. Av staten inköpta egendomar

Pitäjä. — Socken.	Talo. — Gärd.	Pinta-ala ha.		
		Peltoa. Åker.	Niittyä. Ång.	Vilj. kelp. maata. Odlingsbar jord.
Pientilat luovutettu omistusoikeudella.				
Joulukuun 31 p. 1921.				
Heinävesi	Karvio	120.200	316.020	2 460.800
Nurmes	Särkkälä	17.090	43.180	154.570
Hartola	Koskipää	271.900	677.938	2 376.548
Sippola	Sippola N:o 1	335.540	240.170	209.880
Iitti	Perheniemi	504.170	249.030	617.160
Urjala	Matku	427.910	579.551	358.184
Huittinen	Takkula	310.021	192.916	151.683
Hartola	Eko	423.150	413.030	2 279.120
Ilmajoki	Latvaseppälä ja Ollila	190.460	370.855	46.990
Somero	Härkälä	511.103	224.419	437.133
Pargas	Muddais	138.360	27.478	24.790
Hartola	Nipuli	134.930	161.380	1 048.190
Kimito	Eknäs	70 695	38.150	26.335
	Yhteensä — Summa	3 455.529	3 534.117	10 191.383
Pientilat annettu vuokralle.				
Joulukuun 31 p. 1921.				
Salmi	Tulema	21.460	31.140	202.130
Muhos	Kauppi	24.257	51.376	46.732
Anjala	Anjala	955.885	644.880	757.125
Säräisniemi	Knuutila	26.741	267.596	88.150
Nilsia	Siikajärvi	95.340	150.970	827.700
Sippola	Sippola-Liikkala	568.150	365.100	465.860
Viipuri	Ihantala	190.823	200.015	405.201
Leivonmäki	Kurkijärvi	26.110	46.230	114.410
Ristijärvi	Tyvi	6.773	51.579	14.150
Soanlahti	Kontu	32.530	114.300	374.010
Muhos	Leskelä ja Komula	52.986	83.931	16.150
Tuusula ja Mäntsälä	Kellokoski	688.690	239.880	473.110
Tohmajärvi	Jouhkola	85.770	109.140	821.820
Laukaa	Eerola	15.913	13.912	37.573
Rautalampi	Haapasalmi	85.790	139.190	305.080
Yläne	Usikartano	879.775	518.475	180.955
Laukaa, Saarijärvi, Karstula ²⁾ ..	Useat tilat ostetut Finland Wood Companyl'ta	211.155	274.942	474.647
Liperi	Simananniemi	179.780	360.540	208.770
Tuusniemi	Autio	11.010	16.930	133.650
Nastola	Ersta	107.360	68.670	177.250
Mäntsälä	Sälinkää	412.840	192.060	226.440
Muhos	Koskitilat	63.250	188.520	72.512
»	»	90.028	209.975	168.192
Läpinlahti	Laatosmäki	23.380	20.490	26.280
Eno ja Homantsi	A. B. W. Gutzeit & C:olta ostetut maa-alueet	3) —	3) —	3) —
	Yhteensä — Summa	4 855.796	4 359.841	6 617.897

¹⁾ Eri tiluslajien pinta-alat eivät ole aivan tarkkoja. — De olika ägoslagens arealer äro icke fullt Slutliga arealuppgifter förefinnas icke ännu. ²⁾ Ositus ei vielä päättynyt. — Parcelleringen ännu icke avslutad

ja niistä muodostettujen pientilojen lukumäärä.
och antalet av dem bildade småbrukargårdar.

Areal ha.			Aika, jolloin osto tapahtui. Köpet skedde år.	Maksettu hinta. Inköpspris.		Talo ositettu Gården delad i	
Varsinaista metsämaata. Egentlig skogs- mark.	Joutomaata. Impedimenter.	Yhteensä. Summa.		Smk. Fmk.	Keskimää- rin halta Smk. I medeltal per ha Fmk.	manttaali- tiloihin. mantal Asatta lä- genheter.	palsta- tiloihin. parcell- lägenheter.
— Småbrukargårdar överlätna med äganderätt.							
— Den 31 december 1921.							
4 387.227	289 060	4 676.287	14/6 1884	111 000	15	30	—
386.120	4.860	390.980	24/11 1889	15 000	25	10	—
911.536	105.641	1 017.177	21/4 1900	176 001	41	51	3
50.930	3.180	54.110	5/8 1902	175 000	208	32	4
909.400	230.800	1 140.200	16/1 1904	238 600	95	46	21
1 430.603	62.937	1 493.540	29/1 »	390 000	136	72	47
868.654	16.546	885.200	31/5 »	177 810	115	47	16
1 449.700	141.470	1 591.170	1/12 »	360 000	76	84	43
928.395	2.440	930.835	3/5 1905	200 000	130	39	11
305.455	18.224	323.679	19/12 »	200 000	134	51	43
215.845	4 750	220.595	1/3 1907	116 000	282	28	12
581.950	32.080	614.030	22/3 »	110 000	56	36	1
243.075	112.575	355.650	21/6 »	34 500	69	12	—
12 668.890	1 024.563	13 693.453	—	2 303 911	75	538	201
— Småbrukargårdar överlätna på arrende.							
— Den 31 december 1921.							
285.610	8.390	294.000	27/6 1903	60 000	109	6	71
469.210	353.192	822.402	18/8 1906	23 000	24	14	1
2 383.680	107.335	2 491.015	1/2 1907	1 000 000	206	105	34
940.046	818.819	1 758.865	15/3 »	27 000	13	18	—
1 203.670	23.190	1 226.860	28/3 »	120 000	52	49	—
1 332.970	64.180	1 397.150	22/4 »	328 000	117	87	30
725.026	53.835	778.861	23/10 »	200 000	127	38	10
208.570	15.250	223.820	»	17 950	44	3	12
405.786	92.595	498.381	14/1 1908	13 000	23	8	—
555.040	4.080	559.120	9/6 »	100 000	93	32	20
323.671	394 806	718.477	»	38 000	44	18	—
1 301.780	47.860	1 349.640	26/1 1909	374 000	136	131	43
2 926 130	56.860	2 982.990	22/2 »	130 000	33	30	—
123.127	4.945	128.072	2/2 »	7 500	38	5	—
602.230	34.660	636.890	27/8 »	105 000	90	36	—
3 336.620	167.060	3 503.680	14/10 »	685 000	135	125	18
1 415.274	19.097	1 434.371	13/1 1910	110 883	46	63	17
674.040	48.400	722.440	10/6 »	170 000	115	36	34
101.590	4.990	106.580	15/7 »	10 000	37	7	—
327 110	9.190	336.300	8/7 1911	115 000	167	24	5
1 101.740	54.300	1 156.040	21/10 1914	262 625	132	44	3
1 169.830	1 171.691	2 341.521	1913	440 150	89	15	15
1 067.360	717.730	1 785.090	1913	440 150	89	28	41
326.660	2.370	329.030	17/9 1920	185 000	461	7	—
3) —	3) —	7 900.000	1/6 1921	1 422 000	180	4) —	4) —
23 306.430	4 274.825	27 581.255	—	5 944 108	116	929	354

noggranna. — *) Kts. taulukko 2 b. — Se tabell 2 b. *) Lopullisia pinta-alatietoja ei ole vielä saatavissa. —

Taulukko N:o 2 b. Valtion Karstulassa, Saarijärvellä ja Laukaalla
 Tabell N:o 2 b. Av staten i Karstula, Saarijärvi och Laukaa socknar år

Pitäjä. — Socken.	Talo. — Gärd.	Pinta-ala ha.		
		Peltoa. Åker.	Niittyä. Äng.	Vilj. kelp. maata. Odlingsbar jord.
Karstula	Perhonlahti N:o 7	16.705	34.875	120.635
»	Jäsperi N:o 1	5.785	16.015	5.020
»	Ruotsala N:o 3	10.740	25.015	22.350
»	Tervaniemi N:o 3	1.800	10.765	12.305
»	Uusitalo N:o 1	18.650	64.026	162.612
Saarijärvi	Mäkiahö N:o 20	25.685	18.935	33.955
»	Saarijärvenmäki N:o 24	5.340	9.750	25.345
»	Anttila N:o 2	5.905	13.005	19.810
Laukaa	Kotilahti N:o 3	20.665	15.410	19.135
»	Mikkola N:o 4	33.235	14.285	14.555
»	Hovila N:o 4	14.520	18.700	11.825
»	Vilppula N:o 4	10.170	15.510	17.785
»	Lummelahti N:o 4	20.930	10.020	—
»	Mehtoniemi N:o 8	21.025	8.631	9.315
	Yhteensä — Summa	211.155	274.942	474.647

1) Täydentää taulukkoa N:o 2 a. — Komplement till tabell N:o 2 a.

v. 1910 ostamat talot ja niistä muodostettujen pientilojen lukumäärä. ¹⁾
 1910 inköpta lägenheter och antalet av dem bildade småbrukargårdar. ¹⁾

— Areal ha.			Yhteismetsäiksi erotettu T.M. samantyylinen skog avskild jord ha.	Osto tapahtui vuonna Köpet skedde år.	Maksettu hinta. Inköpspris.		Talo ositettu Gården delad i	
Varsinaista metsämaata. Egentlig skogs- mark.	Joutomaata. Impedimenter.	Yhteensä. Summa.			Smk. Fmk.	Keskimäärin hahta. Smk. I metertal per ha Fmk.	maantaltiloihin. mantal Asatta lä- genheter.	palstatiloihin. parcellägenheter.
269.780	1.185	443.180	185.160	13/1 1910	41 520	31	11	2
53.035	0.532	80.377	—				2	3
146.050	5.600	209.755	97.485				4	1
10.970	—	35.840	—	13/1 1910	14 525	29	1	—
304.119	1.900	551.307	192.405				10	—
229.160	0.505	308.240	80.615				7	1
83.085	0.290	123.810	—	13/1 1910	54 838	95	2	2
26.215	0.965	65.900	—				2	—
122.290	4.985	182.485	79.740				4	—
41.595	1.555	105.225	—	13/1 1910	54 838	95	6	4
37.505	0.150	82.700	—				3	1
43.640	0.970	88.075	—				3	3
26.290	0.370	57.610	—	—	—	—	3	—
21.550	0.090	60.611	—				5	—
1 415.274	19.097	2 395.115	635.405	—	110 883	46	63	17

Taulukko N: 3. Ostettujen maa-alueiden käyttö. —

Talo. — Gård	Asutukseen käytetyt alueet. —									
	Pinta-ala ha. — Areal ha.									
	Pientilojen yksityiset maat. Småbrukgårdarnas enskilda marker.					Yhteiset maat. Samfälliga marker				
	peltoa. åker.	muuttua. äng.	villajäskel- pöistä maata. odlingsbar jord.	varsinaisia nestsuonaa. egenligg. skogsmark.	joutomaata. Impedimenter.	yhteensä. summa.	yhteismetsä. samfälliga skogar.	muuta yhteisiä maita. andra sam- fälliga marker.	yhteensä. summa.	Yhteensä asutukseen käytetty maat. Summa i kolonisa- tionssyfte avvända marker.
Pientilat luovutettu omistusoikeudella. —										
Karvio	110.206	296.022	1 460.800	1 187.476	103.567	3 158.071	—	37.606	37.606	3 195.677
Särkkälä	17.080	43.180	154.570	388.700	3.280	603.810	—	2.010	2.010	605 820
Koskipää	271.517	539.612	1 391.186	414.245	56.615	2 673.175	1 608.631	56.660	1 665.291	4 338.466
Sippola N:o 1	335.500	239.200	209.220	50.880	3.180	837.980	—	1.720	1 720	839.700
Perheniemi	501.510	243.780	432.660	729.670	196.290	2 103.910	389.770	16.880	406.650	2 510.560
Matku	398.448	539.027	280.463	839.441	20.870	2 078.249	483.965	52.430	536.395	2 614.644
Takkula	278.011	174.028	129.958	416.930	4.688	1 001.615	437.085	15.286	452.371	1 453.986
Eko	336.780	385.590	1 724.950	667.760	47.430	3 162.510	1 046.540	87.270	1 133.810	4 296.320
Latvaseppälä ja Ollila	190.025	369.615	46.720	789.325	2.420	1 398.105	137.045	3.990	141.035	1 539.140
Härkälä	466.098	214.295	393.495	145.098	2.431	1 221.417	173.240	22.217	195.457	1 416.874
Muddais	135.975	26.608	24.700	209.465	4.690	401.438	—	0.570	0.570	402.008
Nipuli	134.890	159.290	974.070	141.670	16.390	1 426.310	506.320	25.900	532.220	1 958.530
Eknäs	70.535	37.940	25.545	230.975	110.350	475.345	—	15.485	15.485	490.830
Yhteensä — Summa	3 244.575	3 268.187	7 248.337	6 208.635	572.201	20 541.935	4 782.596	338.024	5 120.620	25 662.555
Pientilat luovutettu vuokraoikeudella. —										
Tulema	5.460	20.760	41.765	60.290	0.665	128.940	—	13.455	13 455	142 395
Kauppi	23.366	49.302	44.850	84.275	14.776	217.069	722.580	4 498	727 078	944.147
Anjala	843.465	595.740	495.365	569.745	18.265	2 522.580	1 832.305	51.250	1 883.555	4 406.135
Knuutila	26.561	225.491	83.875	371.432	370.612	1 077.971	1 046.970	16.411	1 063.381	2 141 352
Sikkajärvi	94.670	145.200	710.830	849.740	18 480	1 818.920	456.390	25.560	481.950	2 300.870
Sippola—Liikkala	527.880	303.815	214.395	91.425	8.115	1 145.130	1 538.070	40.250	1 578.320	2 723.450
Ihantala	166.520	178.775	346.264	421 221	30.631	1 143.411	270.517	27.497	298.014	1 441.425
Tyvi	6.773	51.579	14.150	145.820	73 330	291.652	279.231	—	279.231	570.883
Kontu	25.246	110.403	255.612	163 430	0.680	555.371	486.220	11.830	498.050	1 053 421
Leskelä ja Komula	50.590	81.143	15.594	162.501	253.557	563 385	299.941	8 218	308.159	871.544
Kellokoski	683.830	229.440	361.190	448.450	4.990	1 727.900	1 001.510	21.910	1 023.420	2 751.320
Jouhkola	83.920	94.670	473.730	287.460	47.170	986.950	—	2 670	2 670	989.620
Eerola ²⁾	—	—	—	—	—	—	—	—	—	—
Haapasalmi	85.620	138.360	267.600	350.470	17.770	859.820	290.480	16.650	307.130	1 166.950
Uusikartano	876.145	354.255	109.450	985.205	47.505	2 372.560	1 446.425	1.535	1 447.960	3 820.520
Simananniemi	174.970	335.220	179.500	320.590	15.410	1 025.690	360.670	16.730	377.400	1 403.090
Autio	11.010	16.830	132.010	89.960	2.900	252.710	13.210	2.250	15.460	268.170
Ersta	107.140	68.240	155.450	155.570	4.570	490.970	191.030	7.580	198.610	689.580
Sälinkää	412.110	190.580	225.290	1 056.400	11.090	1 895 470	—	²⁾ 91.910	91.910	1 987.380
Kurkijärvi	26.110	46.230	114.400	208.430	15.220	410.390	—	0.180	0.180	410.570
Finland Wood Co:	209.925	272.511	436.859	815.541	9.330	1 744.166	634.992	15.957	650.949	2 395 115
Muhoksen Koskit	63.250	185.200	72.252	690.570	555.830	1 567.102	1 096.060	2.641	1 098.701	2 665.803
»	90.028	209.975	168.192	370.645	25.950	864.790	1 373 560	14.935	1 388.495	2 253.285
Laatosmäki	23.380	20.490	26.200	325.000	2.370	397 440	—	1.740	1.740	399.180
A. B. W. Gutzeit & C:o O. Y. ³⁾	—	—	—	—	—	—	—	—	—	—
Yhteensä — Summa	4 617.469	3 924.709	4 944.823	9 024.170	1 549.216	24 060.387	13 340 161	395.657	13 735.818	37 796.205

¹⁾ Likimääräinen hinta. — Approximativt pris. ²⁾ Tästä yhteinen sammal- eli turvepehkipalsta 34,48 ha ja 43,21 ha. ³⁾ Ositus ei vielä päättynyt. — Parcelleringen ännu icke avslutad.

Taulukko N:o 4. Asutuskassoista
Tabell N:o 4. Ur kolonisationskassorna

	Lainojen Länens	Lainoista on myönnetty Av länen äro beviljade					Ostettuihin maa-alueisiin kuuluu hehtaaria. Till det köpta jordområdet höra hektar.				Maiden ostohinta mk. Jordområdets inköpspris mk.	
		Yhteensäkettä määrä mk. Sammanslagda belopp mk.	Uusien asutustilojen perustamiseksi — För bildande av nya kolonisations- lägenheter.	Uusien asutustilojen perustamiseksi — För bildande av nya kolonisations- lägenheter.	Uusien asutustilojen perustamiseksi — För bildande av nya kolonisations- lägenheter.	Uusien asutustilojen perustamiseksi — För bildande av nya kolonisations- lägenheter.	Uusien asutustilojen perustamiseksi — För bildande av nya kolonisations- lägenheter.	Peltota. Åker.	Nitityä. Äng.	Muuta maata. Annat jord.		Yhteensä maata. Inalles jord.
Asutuskassa. Kolonisationskassa.												
Uudenmaan lääni. Nylands län.												
1	Artjärvi	1	3 000	—	—	1	—	5.000	1.000	17.500	23.500	14 000
2	Bromarv	1	3 500	1	—	—	—	2.000	2.500	13.000	17.500	17 000
3	Helsinge — Helsingin pit.	1	2 000	—	—	1	—	1.000	—	1.000	2.000	2 400
4	Iitti	1	5 000	1	—	—	—	0.900	0.700	1.000	2.600	8 000
5	Ingå	2	10 000	2	—	—	—	11.000	4.000	34.500	49.500	23 300
6	Kyrkslätt — Kirkkonummi	4	29 500	3	—	—	1	9.922	—	13.750	23.672	47 440
7	Orimattila	2	11 000	—	—	2	—	8.920	—	3.500	12.420	20 000
8	Pusula	3	9 700	1	—	2	—	7.780	—	3.350	11.130	12 779
9	Sibbo	2	12 800	2	—	—	—	6.500	—	5.180	11.680	30 000
10	Tenala — Tenhola	1	1 500	—	—	1	—	—	—	1.000	1.000	500
11	Yhteensä — Summa	18	88 000	10	—	7	1	53.022	8.200	93.780	155.002	175 419
Turun ja Porin lääni. Åbo—Björneborgs län.												
12	Honkilahti	1	1 500	1	—	—	—	0.580	—	0.050	0.630	2 000
13	Huittinen	9	80 000	8	—	1	—	56.700	—	32.050	88.750	154 000
14	Hämeenkyrö	2	3 600	—	—	1	1	5.430	—	5.750	11.180	9 500
15	Ikaalinen	1	7 000	1	—	—	—	1.500	—	12.760	14.260	10 600
16	Jämijärvi	2	4 000	2	—	—	—	3.400	—	3.090	6.490	6 800
17	Karkku	2	8 000	1	—	1	—	2.780	—	2.840	5.620	19 900
18	Kiikala	2	4 000	2	—	—	—	10.080	—	12.890	22.970	19 000
19	Kiikka	10	34 000	5	—	3	2	23.250	1.000	86.500	110.750	93 200
20	Kimito — Kemiö	3	24 700	3	—	—	—	3.700	5.000	14.750	23.450	39 900
21	Kokemäki	15	70 500	5	—	10	—	48.000	—	28.750	76.750	122 600
22	Korpo	1	1 800	—	—	1	—	—	1.620	1.687	3.307	2 300
23	Laitila	8	26 900	1	—	5	2	4.770	10.000	57.500	72.270	45 710
24	Lappi T. J.	1	6 000	1	—	—	—	7.000	—	12.000	19.000	10 000
25	Maaria	1	1 500	1	—	—	—	1.000	—	1.000	2.000	2 500
26	Merikarvia	1	3 000	1	—	—	—	0.500	0.500	4.000	5.000	3 000
27	Mynämäki	1	5 000	1	—	—	—	5.000	—	5.000	10.000	10 000
28	Noormarkku	2	15 000	1	—	1	—	1.850	4.710	19.530	26.090	24 300
29	Oripää	1	600	1	—	—	—	0.180	—	—	0.180	670
30	Paimio	1	2 000	1	—	—	—	1.530	—	1.620	3.150	5 000
31	Pargas — Parainen	5	39 200	2	—	3	—	12.900	0.900	12.050	25.850	60 250
32	Parkano	2	10 500	2	—	—	—	5.000	0.750	3.000	8.750	14 760
33	Punkalaidun	1	1 000	1	—	—	—	2.000	—	—	2.000	3 000

Taulukko N:o 4. Asutuskassoista
 Tabell N:o 4. Ur kolonisationskassorna

	Asutuskassa. Kolonisationskassa.	Lainojen Länens		Lainoista on myönnetty Av länens äro beviljade				Ostettuihin maa-alueisiin kuuluu hehtaaria. Till det köpta jordområdet höra hektar.				Maiden ostohinta mk. Jordområdets inköpspris mk.
		Luku. — Antal.	Yhteensksetin määrä mk. Sammanlagda belopp mk.	Uusien asutuskäyttöjen perustamiseksi. För bildande av nya kolonisations- genheter.	Uusien asutuskäyttöjen perustamiseksi. För bildande av nya kolonisations- genheter.	Isäntien tai patsattien ostoon. — För inköp av självsändig ell. parcelläg. Isäntens eller patsattens inköp.	Isäntien ostamiseen vuokraoikeudella hallittuun pientaan. — För inköp av tillskotts- till småbruksgård som innehås med arrendeätt. Isäntens inköp omist. oikeudella hallittu. pient. — För inköp av tillkotts- till små- bruksgård som innehås med äganderätt. Isäntens inköp omist. oikeudella hallittu. pient. — För inköp av tillkotts- till små- bruksgård som innehås med äganderätt.	Palkoa. Åker.	Niittyä. Äng.	Munua maa. Annan jord.	Yhteensä maata. Inalles jord.	
1	Suodenniemi	7	20 500	2	—	4	1	14.700	3.450	64.050	82.200	54 900
2	Taivassalo	3	6 000	—	—	3	—	4.970	—	3.430	8.400	26 100
3	Tyrvää	1	1 500	1	—	—	—	1.000	0.500	3.500	5.000	2 650
4	Ulvila	1	3 000	1	—	—	—	0.770	—	0.050	0.820	10 000
5	Uusikirkko T. I.	2	10 000	—	—	2	—	3.000	—	10.500	13.500	23 000
6	Vampula	6	17 650	3	—	3	—	16.770	0.050	10.660	27.480	45 800
7	Vestarfjärd	1	8 000	1	—	—	—	7.000	—	7.000	14.000	27 000
8	Viljakkala	1	1 000	1	—	—	—	0.670	—	0.200	0.870	2 000
9	Yläne	1	3 500	1	—	—	—	0.700	3.300	1.000	5.000	7 500
10	Yhteensä — Summa	95	420 950	51	—	38	6	246.730	31.780	417.207	695.717	857 940
	Hämeen lääni. Tavastehus län.											
11	Asikkala	3	27 640	1	—	1	1	9.730	4.760	25.228	39.718	45 500
12	Eräjärvi	6	14 500	2	—	4	—	8.900	—	24.000	32.900	39 840
13	Hausjärvi	1	3 500	—	—	1	—	1.000	—	2.840	3.840	5 760
14	Hollola	1	4 000	1	—	—	—	0.150	0.450	4.000	4.600	9 200
15	Humppila	2	4 000	1	—	1	—	8.500	—	7.000	15.500	16 400
16	Janakkala	9	61 000	7	—	2	—	23.630	5.510	59.940	89.080	111 482
17	Jämsä	3	30 000	3	—	—	—	16.250	—	4.800	21.050	60 000
18	Kalvola	5	30 600	5	—	—	—	13.420	5.250	17.250	36.020	57 000
19	Kuhmalhti	1	1 500	1	—	—	—	1.250	—	0.250	1.500	2 500
20	Kuhmoinen	1	2 400	—	—	1	—	0.760	—	0.740	1.500	3 500
21	Kuru	1	4 000	1	—	—	—	2.200	0.300	8.700	11.200	9 660
22	Loppi	5	45 300	3	2	—	—	21.800	2.000	45.080	68.880	94 000
23	Längelmäki	1	2 000	—	—	1	—	1.500	—	5.500	7.000	3 500
24	Messukylä	3	21 300	3	—	—	—	5.150	—	13.300	18.450	34 100
25	Nastola	5	18 000	4	—	1	—	6.130	—	50.880	57.010	66 160
26	Orivesi	1	5 000	1	—	—	—	4.600	—	8.400	13.000	22 820
27	Ruovesi	10	44 000	9	—	1	—	17.850	5.500	71.870	95.220	110 300
28	Somero	5	44 500	2	1	2	—	30.540	4.320	36.200	71.060	77 600
29	Sääksmäki	2	12 000	2	—	—	—	9.800	—	4.000	13.800	40 000
30	Vesilahti	14	48 000	6	—	6	2	34.750	—	77.720	112.470	135 700
31	Vilppula	1	4 000	1	—	—	—	0.280	1.500	1.720	3.500	5 500
32	Ylöjärvi	1	1 000	—	—	1	—	—	0.200	0.430	0.630	1 000
33	Yhteensä — Summa	81	428 240	53	3	22	3	218.190	29.790	469.948	717.928	951 522

Taulukko N:o 4. Asutuskassoista
Tabell N:o 4. Ur kolonisationskassorna

	Lainojen Länens		Lainoista on myönnetty Av länens äro beviljade				Ostettuihin maa-alueisiin kuuluu hehtaaria. Till det köpta jordområdet höra hektar.				Maiden ostohinta mk. Jordområdets inköpspris mk.	
	Asutuskassa. Kolonisationskassa.	Luku. — Antal.	Yhteensketchen määrä mk. Sammantagda belopp mk.	Uusien asutushiljojen perustamiseksi. För bildande av nya kolonisationslägenheter.	Isänsän tai palstatilan ostoon. — För inköp av slävsändlig ell. parceller.	Isänsän ostamiseen vuokraohjelmalla halitun pientalon. — För inköp av tilskötsi, till snabbnringsgård som innehåller med arrendeätt.	Isänsän ostoon omist. oikeudella halitun pient. — För inköp av tilskötsi, till snabbnringsgård som innehåller med äganderätt.	Isänsän tai palstatilan ostoon. — För inköp av slävsändlig ell. parceller.	Peltoa. Åker.	Niittyä. Äng.		Muita maata. Annan jord.
Viipurin lääni. Viborgs län.												
1	Antrea	4	7 000	4	—	—	—	2 800	3 000	15 810	21 610	18 100
2	Jaakkima	5	21 600	4	—	1	—	11 500	5 880	15 000	32 380	42 000
3	Johannes	12	106 000	12	—	—	—	46 790	13 900	128 810	189 500	197 995
4	Jääski	12	42 100	11	—	1	—	2 380	1 500	24 710	28 590	100 500
5	Kirvu	4	15 000	2	—	—	—	3 770	3 730	47 765	55 265	30 000
6	Koivisto	1	700	1	—	—	—	—	—	0 180	0 180	1 000
7	Korpiselkä	9	43 500	8	—	1	—	15 760	14 000	207 670	237 430	97 242
8	Kuolemajärvi	11	62 700	3	—	5	3	5 600	16 190	44 060	65 850	85 500
9	Kurkijoki	2	4 000	—	—	2	—	3 500	5 500	11 000	20 000	36 000
10	Lappee	1	6 000	1	—	—	—	—	—	12 000	12 000	10 000
11	Lemi	1	2 000	—	—	—	—	—	—	—	—	—
12	Miehikkälä	2	4 000	—	—	—	—	—	—	—	—	—
13	Muola	11	34 200	10	—	1	—	4 670	7 000	86 440	98 110	52 800
14	Parikkala	5	52 800	4	—	1	—	9 000	24 000	106 920	139 920	106 000
15	Ruokolahdi	2	6 500	2	—	—	—	7 000	6 000	16 000	29 000	21 000
16	Savitaipale	1	1 000	1	—	—	—	0 250	—	—	0 250	4 470
17	Sippola	1	2 000	1	—	—	—	0 500	—	—	0 500	7 000
18	Sortavalan msk.	2	3 500	2	—	—	—	2 000	1 500	1 500	5 000	5 300
19	Säkkijärvi	1	1 700	—	—	—	—	—	—	—	—	—
20	Uusikirkko V. l.	6	32 550	1	2	3	—	13 381	3 000	61 750	78 131	63 700
21	Valkjärvi	10	27 100	2	—	2	—	8 100	2 840	37 650	48 590	66 000
22	Virolahdi	4	7 000	—	—	—	—	—	—	—	—	—
23	Yhteensä — Summa	107	482 950	69	2	17	4	137 001	108 040	817 265	1 062 306	944 607
Mikkelin lääni. S:t Michels län.												
24	Hartola	1	2 000	1	—	—	—	2 000	3 000	32 500	37 500	10 000
25	Heinola	7	43 600	2	—	2	3	17 310	6 000	73 700	97 010	77 350
26	Joroinen	1	1 500	1	—	—	—	1 000	0 500	—	1 500	3 000
27	Joutsa	3	15 000	2	—	1	—	0 500	9 100	72 450	82 050	37 000
28	Jäppilä	4	20 200	4	—	—	—	2 400	2 500	47 600	52 500	37 600
29	Puumala	6	58 000	6	—	—	—	9 250	8 750	211 550	229 550	96 000
30	Ristiina	1	1 800	1	—	—	—	0 500	—	14 000	14 500	2 700
31	Sysmä	3	29 000	2	—	1	—	8 530	4 240	36 150	48 920	39 500
32	Yhteensä — Summa	26	171 100	19	—	4	3	41 490	34 090	487 950	563 530	303 150

) 2 lainasta puuttuu lähempiä tietoja. — Beträffande 2 län saknas närmare uppgifter. *) Lähempiä tietoja puuttuu.

Taulukko N:o 4. Asutuskassoista
Tabell N:o 4. Ur kolonisationskassorna

	Asutuskassa. Kolonisationskassa.	Lainojen Länens		Lainoista on myönnetty Av länen äro beviljade					Ostettuihin maa-alueisiin kuuluu hehtaaria. Till det köpta jordområdet höra hektar.				Maiden ostohinta mk. Jordområdets inköpspris mk.
		Yhteensä Sammanlagda belopp mk.	Inku. — Antal.	Uusien asutustulojen perustamiseksi. För bildande av nya kolonisationsstä. geniteter.	Isonaisen tai palstatian ostoön. — För inköp av självständig ell. parcellig.	Isonaisen ostoön omist. oikeudella hallitt. pient. — För inköp av tillköttsj. till små- brukarvärd som innehas med äganderätt.	Isonaisen ostoön omist. oikeudella hallitt. pient. — För inköp av tillköttsj. till små- brukarvärd som innehas med äganderätt.	Isonaisen ostoön omist. oikeudella hallitt. pient. — För inköp av tillköttsj. till små- brukarvärd som innehas med äganderätt.	Isonaisen ostoön omist. oikeudella hallitt. pient. — För inköp av tillköttsj. till små- brukarvärd som innehas med äganderätt.	Peltoa. Åker.	Nilttyä. Äng.	Munta maata. Annan jord.	
Kuopion lääni. Kuopio län.													
1	Eno	11	49 000	9	—	1	—	1	9.350	27.530	188 500	225.380	126 600
2	Hankasalmi	9	29 300	5	—	4	—	—	4.820	12.400	141.170	158.390	47 750
3	Iisalmi	12	67 500	4	—	2	—	—	28.910	25.590	196.790	251.290	129 500
4	Ilomantsi	1	1 000	1	—	—	—	—	0.700	1.000	0.800	2.500	1 500
5	Kaavi	24	131 500	22	—	2	—	—	36.000	50.310	539.980	626.290	286 350
6	Keitele	3	26 900	3	—	—	—	—	3.900	19.970	46.320	70.190	42 200
7	Kesälahti	8	42 500	7	—	1	—	—	27.360	13.000	136.550	176.910	80 100
8	Kitee	1	4 000	1	—	—	—	—	5.000	2.000	12.500	19.500	7 000
9	Kiuruvesi	6	26 000	3	—	3	—	—	6.800	13.500	176.100	196.400	72 500
10	Kontiolahti	11	91 100	9	—	1	—	1	13.150	56.550	261.600	331.300	157 750
11	Kuopion msk.	6	58 000	3	—	3	—	—	9.600	11.000	171.780	192.380	88 000
12	Lapinlahti	7	53 500	4	—	3	—	—	11.800	6.000	115.100	132.900	91 550
13	Leppävirta	26	176 800	15	—	11	—	—	66.750	69.520	437.280	573.550	295 725
14	Maaninka	10	43 200	6	—	3	—	—	14.800	16.700	151.000	182.500	100 500
15	Muuruvesi	15	44 180	3	—	3	—	—	5.000	8.500	74.000	87.500	64 800
16	Nilsä	14	52 600	5	—	6	—	1	22.250	28.750	201.470	252.470	115 620
17	Nurmes	5	24 600	4	—	1	—	—	0.860	8.300	63.640	72.800	32 500
18	Rautalampi	7	35 400	1	—	6	—	—	6.000	16.000	96.600	118.600	50 800
19	Rääkkylä	7	28 600	7	—	—	—	—	11.500	15.500	70.450	97.450	62 200
20	Suonenjoki	3	25 900	3	—	—	—	—	8.500	2.500	74.190	85.190	58 000
21	Tuusniemi	23	181 620	20	—	3	—	—	52.610	68.270	576.050	696.930	348 551
22	Valtimo	8	31 700	7	—	1	—	—	3.500	3.000	63.000	69.500	41 100
23	Varpaisjärvi	6	36 640	5	—	1	—	—	16.300	16.340	126.500	159.140	94 000
24	Vesanto	9	46 600	4	—	5	—	—	11.650	11.830	117.350	140.830	58 950
25	Värtsilä	6	30 941	6	—	—	—	—	14.990	2.380	59.050	76.420	30 941
26	Yhteensä — Summa	238	1 339 081	157	—	71	—	3	392.100	506.440	4 097.770	4 996.310	2 484 487
Vaasan lääni. Vasa län.													
27	Alahärmä	3	8 000	2	—	1	—	—	4.500	1.500	2.500	8.500	30 300
28	Alajärvi	1	2 000	1	—	—	—	—	—	—	5.000	5.000	2 000
29	Alavus	1	2 000	1	—	—	—	—	5.000	—	22.000	27.000	4 100
30	Ilmajoki	10	62 900	3	—	4	—	3	18.120	29.350	19.974	67.444	112 831
31	Isojoki	4	4 500	1	—	3	—	—	0.790	—	12.960	13.750	6 900

) 1 lainasta puuttuu lähempiä tietoja. — Beträffande 1 län saknas närmare uppgifter. *) 4 lainasta puuttuu 2 län saknas närmare uppgifter.

Taulukko N:o 4. Asutuskassojista
Tabell N:o 4. Ur kolonisationskassorna

	Asutuskassa. Kolonisationskassa.	Lainojen Länens		Lainoista on myönnetty Av länens äro beviljade					Ostettuihin maa-alueisiin kuuluu hehtaaria. Till det köpta jordområdet höra hektar.			Maiden ostohinta mk. Jordområdets inköpspris mk.	
		Yhteensä Sammanlagda belopp mk.	Luku. — Antal.	Uusien asutustilojen perustamiseksi. För bildande av nya kolonisations- genheter.	Uusien asutustilojen perustamiseksi. För bildande av nya kolonisations- genheter.	Uusien asutustilojen perustamiseksi. För bildande av nya kolonisations- genheter.	Uusien asutustilojen perustamiseksi. För bildande av nya kolonisations- genheter.	Uusien asutustilojen perustamiseksi. För bildande av nya kolonisations- genheter.	Uusien asutustilojen perustamiseksi. För bildande av nya kolonisations- genheter.	Uusien asutustilojen perustamiseksi. För bildande av nya kolonisations- genheter.	Uusien asutustilojen perustamiseksi. För bildande av nya kolonisations- genheter.		Uusien asutustilojen perustamiseksi. För bildande av nya kolonisations- genheter.
1	Isokyrö	2	5 600	—	—	2	—	—	1.700	—	—	1.700	7 350
2	Jalasjärvi	1	3 000	1	—	—	—	—	0.600	—	0.400	1.000	6 000
3	Jurva	9	11 880	5	—	2	—	2	9.640	2.340	42.580	54.560	35 550
4	Jyväskylän msk.	2	11 000	2	—	—	—	—	?	?	?	32.780	25 000
5	Karijoki	2	3 700	1	—	1	—	—	2.260	3.000	1.000	6.260	5 300
6	Keuruu	4	15 600	2	—	2	—	—	17.860	3.000	96.920	117.780	42 607
7	Kinnula	1	2 000	1	—	—	—	—	2.000	0.500	0.500	3.000	6 000
8	Kortesjärvi	1	1 500	1	—	—	—	—	0.500	—	1.500	2.000	8 549
9	Kurikka	4	8 000	2	—	1	—	1	5.710	2.500	2.060	10.270	27 146
10	Laihia	2	4 800	2	—	—	—	—	1.250	1.500	36.000	38.750	8 000
11	Lappfjärd — Lappväarti ..	1	6 400	—	—	1	—	—	1.917	—	0.309	2.226	8 500
12	Lapua	5	10 000	—	—	—	—	1	5.615	1.000	6.050	12.665	48 250
13	Laukaa	2	3 000	2	—	—	—	—	2.500	—	4.500	7.000	7 000
14	Lehtimäki	10	21 600	5	—	5	—	—	17.410	2.060	88.180	107.650	59 000
15	Multia	2	4 000	2	—	—	—	—	1.750	1.500	26.750	30.000	7 700
16	Närpes	3	28 000	3	—	—	—	—	5.300	8.010	24.007	37.317	58 310
17	Pihtipudas	4	18 500	4	—	—	—	—	12.500	14.000	89.150	115.650	48 200
18	Sideby — Siippy	16	42 200	9	—	7	—	—	13.820	7.840	21.605	43.265	71 830
19	Soini	3	3 000	2	—	1	—	—	2.130	—	17.500	19.630	4 500
20	Solv	4	5 800	3	—	1	—	—	0.535	—	4.820	5.355	14 500
21	Teuva	4	16 000	4	—	—	—	—	4.500	—	16.500	21.000	32 200
22	Toholampi	2	6 600	2	—	—	—	—	5.000	2.000	25.000	32.000	11 000
23	Urainen	3	13 000	2	—	1	—	—	2.750	0.500	28.500	31.750	28 850
24	Veteli	2	2 500	—	—	2	—	—	2.250	3.000	6.000	11.250	5 250
25	Virrat	5	6 500	4	—	1	—	—	3.520	2.000	31.300	36.820	25 700
26	Ylihämä	1	7 000	—	—	1	—	—	4.000	—	4.000	8.000	20 000
27	Yhteensä — Summa	114	340 580	71	—	36	—	7	155.427	85.600	637.565	911.372	778 423
	Oulun lääni. Uleåborgs län.												
28	Haapajarvi	13	20 500	5	—	4	—	—	10.350	5.100	33.100	48.550	53 595
29	Haapavesi	1	2 000	—	—	1	—	—	—	—	9.750	9.750	1 700
30	Kajaanan msk.	5	12 500	1	—	—	—	—	8.000	7.000	65.000	80.000	18 000
31	Kalajokki	2	3 400	—	—	1	—	1	—	—	3.250	3.250	6 000
32	Kestilä	1	5 000	1	—	—	—	—	—	—	11.500	11.500	7 000
33	Kiminki	1	5 000	—	—	1	—	—	3.500	4.000	53.000	60.500	19 000
34	Kärsämäki	2	3 600	1	—	—	—	1	5.500	11.000	29.500	46.000	6 000
35	Nivala	15	44 000	7	—	6	—	2	6.250	7.250	13.790	27.290	71 900

) Kts. Jyväskylän msk. — Se Jyväskylä lsf. *) 4 lainasta puuttuu lähempiä tietoja. — Beträffande 4 län

Taulukko N:o 4. Asutuskassoista
 Tabell N:o 4. Ur kolonisationskassorna

	Lainojen Länens		Lainoista on myönnetty Av länens äro beviljade				Ostettuihin maa-alueisiin kuuluu hehtaaria. Till det köpta jordområdet höra hektar.				Maiden ostohinta mk. Jordområdens inköpspris mk.
	Lukn. — Antal.	Yhteensä Sammanlagda belopp mk.	Uusien asuin-tilojen perustamiseksi — För bildande av nya kolonisations- genheter.	Isännöiden tai pöytäkirjan ostoon — För inköp av självständig ell. parcellig.	Isäntöiden tai pöytäkirjan ostoon — För inköp av allkops- eller sambrukar- genheter med arendorätt.	Isäntöiden ostamiseen vuokraoikeudella hankittuihin pienisiin. — För inköp av allkops- eller sambrukar- genheter med arendorätt.	Peltou. Åker.	Nittyä. Äng.	Munna maa. Annat jord.	Yhteensä maa. Totalt jord.	
Asutuskassa. Kolonisationskassa.											
1 Oulainen	16	32 300	5	—	7	4	9.500	22.770	53.500	85.770	58 100
2 Oulujoki	1	800	1	—	—	—	—	—	8.500	8.500	1 500
3 Paltamo	*)7	9 800	—	—	—	—	—	—	—	—	—
4 Pulkkilä	6	35 400	4	—	1	1	18.270	45.830	168.470	232.570	54 500
5 Pyhäjärvi O. l.	6	44 500	6	—	—	—	18.150	25.000	129.350	172.500	87 000
6 Reisjärvi	1	1 350	1	—	—	—	2.000	—	1.000	3.000	1 650
7 Revonlahti	2	8 000	—	—	1	1	2.100	5.000	4.500	11.600	21 000
8 Ristijärvi	*)1	2 000	—	—	—	—	—	—	—	—	—
9 Sievi	6	12 900	5	—	—	1	2.200	1.000	18.000	21.200	17 750
10 Suomussalmi	*)12	37 500	6	—	—	—	18.200	146.590	352.950	517.740	55 600
11 Saränsniemi	6	13 300	6	—	—	—	7.820	12.500	40.030	60.350	13 000
12 Utajärvi	5	60 000	2	—	1	2	17.555	41.740	308.500	367.795	89 500
13 Vuolijoki	6	27 200	5	—	1	—	2.750	37.000	131.950	171.700	52 500
14 Ylikönninki	3	5 000	2	—	1	—	2.050	13.790	51.200	67.040	15 050
15 Ylitornio	1	8 000	1	—	—	—	0.750	0.250	7.000	8.000	10 000
16 Yhteensä — Summa	119	394 050	59	—	25	13	141.045	398.820	1 564.840	2 104.705	659 345
17 Koko maa — Hela landet	*)798	3 664 951	489	5	220	40	1 385.005	1 202.760	8 586.325	11 206.870	7 154 893

*) Lähempiä tietoja puuttuu 7 lainasta. — Närmare uppgifter saknas beträffande 7 län. *) Lähempiä tietoja
 mare uppgifter saknas beträffande 6 län. *) Lähempiä tietoja puuttuu 47 lainasta. — Närmare uppgifter saknas

Taulukko N:o 5. Asutuskassoista vuonna 1921 myönnetyt rakennus-, viljelys- ja muut lainat.

Tabell N:o 5. Ur kolonisationskassorna år 1921 beviljade byggnads-, odlings- och andra lån.

Asutuskassa. Kolonisationskassa.	Rakennuslainat. Byggnadslånen.					Viljelyslainat. Odlingslånen.					Muut lainat. Andra lån.	
	Luku — Antal.	Yhteensä Summanlagt belopp mk.	Lainat myönnetty Lånen äro beviljade för uppförande av			Luku — Antal.	Yhteensä Summanlagt belopp mk.	Lainat myönnetty Lånen äro beviljade för				Yhteensä Summanlagt belopp mk. Luku — Antal.
			asuinrakennuksen boingshus.	eläinruojojan hirsijurssitali.	riihen rakentamiseen. ria.			muiden rakenn. rakent. andera byggnader.	uutisvilj. raivaamisen. nyodling.	maan kultivatemisen torrläggning.	jordförbättring.	
Uudenmaan lääni. Nylands län.												
Anjala	2	5 200	1	1	—	—	—	—	—	—	—	—
Borgå lsk. — Porvoon mlk.	3	13 500	3	—	—	—	—	—	—	—	—	—
Kyrkslätt — Kikkonummi.	4	8 000	—	2	2	2	3 500	2	(2)	—	—	(1)
Liljendal	—	—	—	—	—	1	3 000	1	—	—	—	(1)
Mäntsälä	1	2 000	—	1	—	—	—	—	—	—	—	—
Nummi	1	1 000	1	—	—	—	—	—	—	—	—	—
Orimattila	2	6 000	1	1	—	1	3 000	1	(1)	—	(1)	—
Pernå	1	3 600	1	—	—	—	—	—	—	—	—	—
Pusula	2	6 100	1	1	—	—	—	—	—	—	—	—
Vihti	2	10 000	1	1	—	1	3 000	1	(1)	—	—	—
Yhteensä — Summa	18	55 400	9	7	—	5	12 500	5	(4)	—	(1)	(2)
Turun ja Porin lääni. Åbo—Björneborgs län.												
Eura	10	15 700	5	4	—	2	2 500	—	2	(2)	(1)	—
Halikko	1	5 000	1	—	—	—	—	—	—	—	—	—
Honkilahti	7	19 500	3	1	3	6	14 500	6	—	—	(4)	—
Jämsijärvi	6	8 600	3	1	1	11	14 500	11	(1)	—	(1)	—
Kiikala	4	9 000	4	—	—	4	4 000	4	—	—	—	—
Kiikka	2	4 500	2	—	—	2	5 000	2	—	—	—	—
Kimito — Kemiö	1	5 000	1	—	—	—	—	—	—	—	—	—
Kokemäki	2	5 300	—	1	1	—	—	—	—	—	—	—
Lappi T. I.	—	—	—	—	—	4	3 450	4	—	—	—	—
Lieto	2	5 000	1	1	—	2	5 000	2	—	—	—	—
Maaria	2	5 200	2	—	—	—	—	—	—	—	—	—
Noormarkku	4	15 000	3	1	—	—	—	—	—	—	—	—
Paimio	2	2 700	2	—	—	—	—	—	—	—	—	—
Perniö	1	2 000	1	—	—	—	—	—	—	—	—	—
Piikkiö	1	400	1	—	—	—	—	—	—	—	—	—
Punkalaidun	6	9 000	6	—	—	—	—	—	—	—	—	—
Vampula	3	8 500	1	1	1	—	—	—	—	—	—	—
Vehmaa	3	10 000	1	1	—	—	—	—	—	—	—	—
Vestanfjärd	1	3 900	—	1	—	—	—	—	—	—	—	—
Yhteensä — Summa	58	134 300	37	12	3	6	31	48 950	29	2(1)	(7)	(1)

Taulukko N:o 5. Asutuskassoista vuonna 1921 myönnetyt rakennus-, viljelys- ja muut lainat.

Tabell N:o 5. Ur kolonisationskassorna år 1921 beviljade byggnads-, odlings- och andra lån.

Asutuskassa. Kolonisationskassa.	Rakennuslainat. Byggnadslånen.						Viljelyslainat. Odlingslånen.					Muut lainat. Andra lån.	
	Lainat myönnetty Lånen äro beviljade för uppförande av	Yhteensä Summanlagt belopp mk.	Lainat myönnetty Lånen äro beviljade för				Lainat myönnetty Lånen äro beviljade för	Yhteensä Summanlagt belopp mk.	Lainat myönnetty Lånen äro beviljade för	Yhteensä Summanlagt belopp mk.	Muut lainat. Andra lån.		
			asuinrakennuksen rak.	eräsuojan rakentam. huoneistoll.	riihen rakentamiseen. ra.	muitten rakenn. rakent. andera byggnader.						maan kultivoinnin korjallus- työ.	maan parantamiseen. jordförbättring.
Hämeen lääni. Tavastehus län.													
Akaa	2	7 000	2	—	—	—	3	9 000	3	(2)	—	—	—
Humppila	—	—	—	—	—	—	—	—	—	—	—	—	—
Janakkala	1	5 000	1	—	—	—	—	—	—	—	—	—	—
Jämsä	6	22 000	4	2	—	—	5	8 000	5	—	—	—	—
Kalvola	4	9 500	4	—	—	—	1	2 000	—	—	—	—	—
Korpilahti	3	3 000	3	—	—	—	—	—	—	—	—	—	—
Koski	1	1 500	1	—	—	—	—	—	—	—	—	—	—
Kuhmoinen	—	—	—	—	—	—	2	3 300	2	—	(1)	—	—
Kylmäkoski	2	6 000	2	—	—	—	—	—	—	—	—	—	—
Lempäälä	7	32 500	3	4	—	—	1	3 000	1	(1)	—	(1)	—
Loppi	10	28 600	6	2	1	1	4	11 500	4	(4)	(4)	(3)	—
Luopioinen	—	—	—	—	—	—	1	2 000	—	—	—	—	—
Messukylä	7	17 100	1	4	1	1	2	4 000	2	(2)	(1)	(2)	—
Nastola	3	7 000	3	—	—	—	—	—	—	—	—	—	—
Ruovesi	19	72 300	17	2	—	—	11	18 200	11	2	(2)	(10)	—
Somero	1	1 000	1	—	—	—	—	—	—	—	—	—	—
Sääksmäki	1	3 000	—	1	—	—	—	—	—	—	—	—	—
Tammela	1	5 000	1	—	—	—	—	—	—	—	—	—	—
Vesilahti	17	54 400	8	4	5	—	3	5 800	3	(3)	(3)	(3)	—
Ypäjä	5	16 500	5	—	—	—	3	6 000	3	(3)	(1)	—	—
Yhteensä— Summa	90	291 400	62	19	7	2	36	72 800	34	2(15)	(14)	(19)	—
Viipurin lääni. Viborgs län.													
Antrea	—	—	—	—	—	—	1	2 900	1	—	(1)	—	—
Jaakkima	3	7 000	2	1	—	—	1	3 000	1	—	(1)	—	—
Johannes	6	28 500	2	4	—	—	3	8 000	3	—	—	(3)	—
Jääski	8	24 500	8	—	—	—	—	—	—	—	—	—	—
Kirvu	3	12 000	3	—	—	—	—	—	—	—	—	—	—
Koivisto	1	400	1	—	—	—	—	—	—	—	—	—	—
Korpiselkä	8	13 500	4	4	—	—	—	—	—	—	—	—	—
Kuolemajärvi	2	8 000	2	—	—	—	—	—	—	—	—	—	—
Lappee	3	12 000	—	3	—	—	2	4 000	2	(1)	(2)	—	—
Muola	6	9 300	3	1	1	1	1	2 000	1	—	—	—	—
Nuijamaa	1	2 000	1	—	—	—	—	—	—	—	—	—	—
Parikkala	3	8 000	1	1	—	1	—	—	—	—	—	—	—
Pyhäjärvi	4	7 500	4	—	—	—	—	—	—	—	—	—	—
Ruokolahti	—	—	—	—	—	—	1	500	1	—	(1)	(1)	—

Taulukko N:o 5. Asutuskassoista vuonna 1921 myönnetyt rakennus-, viljelys- ja muut lainat.

Tabell N:o 5. Ur kolonisationskassorna år 1921 beviljade byggnads-, odlings- och andra lån.

Asutuskassa. Kolonisationskassa.	Rakennuslainat. Byggnadslånen.						Viljelyslainat. Odlingslånen.					Muut lainat. Andra lån.
	Lainat myönnetty Lånen äro beviljade för uppförande av	Yhteensä Summanlagt belopp mk.	Lainat myönnetty Lånen äro beviljade för	Yhteensä Summanlagt belopp mk.	Lainat myönnetty Lånen äro beviljade för	Yhteensä Summanlagt belopp mk.	Lainat myönnetty Lånen äro beviljade för	Yhteensä Summanlagt belopp mk.	Lainat myönnetty Lånen äro beviljade för	Yhteensä Summanlagt belopp mk.		
											Luku. — Antal.	
Ruskeala	3	4 500	3	—	—	—	—	—	—	—	—	—
Sakkola	1	500	1	—	—	—	—	—	—	—	—	—
Savitaipale	—	—	—	—	5	15 000	5	(4)	(4)	(4)	—	—
Sortavalan msk.	3	8 000	3	—	—	—	—	—	—	—	—	—
Säkkijärvi	2	2 300	2	—	—	—	—	—	—	—	—	—
Valkeala	2	2 500	—	2	—	—	—	—	—	—	—	—
Valkjärvi	6	7 800	6	—	1	1 000	1	—	—	—	—	—
Viipurin msk.	51	205 000	49	1	1	21	59 500	19	2	—	—	—
Yhteensä — Summa	116	363 300	95	15	4	2 36	95 900	34	2 (5)	(9)	(8)	—
Mikkelin lääni. S:t Michels län.												
Anttola	1	500	1	—	—	1	300	1	—	—	—	—
Heinola	1	4 000	1	—	—	—	—	—	—	—	—	—
Joroinen	3	4 900	—	2	—	1	—	—	—	—	—	—
Joutsa	1	2 500	1	—	—	—	—	—	—	—	—	—
Juva	5	7 500	2	2	—	1	13	20 800	13	—	(13)	—
Jäppilä	—	—	—	—	—	2	6 000	2	(2)	(2)	—	—
Pieksämäki	1	2 000	—	1	—	1	1 000	1	—	(1)	—	—
Puumala	11	27 500	6	5	—	16	25 500	16	—	(9)	—	—
Sulkava	—	—	—	—	—	3	4 000	3	—	—	—	—
Yhteensä — Summa	23	48 900	11	10	—	2 36	57 600	36	(2)	(25)	—	—
Kuopion lääni. Kuopio län.												
Eno	4	13 500	4	—	—	6	12 500	6	—	(6)	—	—
Hankasalmi	5	20 000	3	1	1	6	10 000	6	(1)	(2)	—	—
Iisalmi	14	45 000	9	4	1	6	14 000	6	(2)	(5)	—	—
Iiomantsi	4	10 000	4	—	—	—	—	—	—	—	—	—
Keitele	9	19 800	6	3	—	5	9 000	5	(4)	(2)	—	—
Kesälähti	18	36 500	8	7	1	2	—	—	—	—	—	—
Kiihtelysvaara	4	11 000	4	—	—	2	2 200	2	—	(2)	—	—
Kiitee	1	3 000	1	—	—	—	—	—	—	—	—	—
Kiuruvesi	18	31 200	12	4	1	1	38	61 700	38	(1)	(28)	(34)
Kontiolahti	6	21 000	4	1	1	—	—	—	—	—	—	—
Kuopion msk.	14	47 500	5	6	2	1	10	20 000	8	2	(1)	—
Lapinlahti	25	66 500	19	4	2	26	52 500	26	(9)	(23)	(6)	—
Leppävirta	11	40 000	9	2	—	5	8 500	5	(2)	(5)	(3)	—

Taulukko N:o 5. Asutuskassoista vuonna 1921 myönnetyt rakennus-, viljelys- ja muut lainat.

Tabell N:o 5. Ur kolonisationskassorna år 1921 beviljade byggnads-, odlings- och andra lån.

Asutuskassa. Kolonisationskassa.	Rakennuslainat. Byggnadslånen.						Viljelyslainat. Odlingslånen.						Muut lainat. Andra lån.	
	Luku. — Antal.	Yhteensä Sammanlagt belopp mk.	Lainat myönnetty Lånen äro beviljade för uppförande av				Luku. — Antal.	Yhteensä Sammanlagt belopp mk.	Lainat myönnetty Lånen äro beviljade för				Luku. — Antal.	Yhteensä Sammanlagt belopp mk.
			asuinrakennuksen rak. bohusgäms.	eläinseuran rakentamis. husdjursställ.	riiden rakentamiseen. jä.	muiden rakenn. rakent. andera byggnader.			uutisvilji. ruuvarakentamiseen. nyodling.	maan kulttuurantamiseen. torrläggning.	maan parantamiseen. jordförbättring.	muihin viljelystarkeitt. andera odlingsändamål.		
Maaninka	19	34 800	11	4	3	1	35	63 000	35	—	(34)	(29)	—	—
Muuruvesi	29	71 500	23	3	3	—	10	12 500	10	(6)	(9)	—	—	—
Nilsinä	27	58 000	14	6	4	3	44	67 000	44	(2)	(24)	(43)	—	—
Nutmes	1	4 000	1	—	—	—	1	3 000	1	—	(1)	—	—	—
Pielavesi	1	5 000	1	—	—	—	—	—	—	—	—	—	—	—
Polvijärvi	2	3 000	1	1	—	—	—	—	—	—	—	—	—	—
Rautalampi	5	19 000	4	1	—	—	5	10 500	5	(3)	(5)	—	—	—
Rautavaara	31	44 500	24	3	1	3	1	2 000	1	(1)	(1)	—	—	—
Rääkkylä	11	24 000	7	2	1	1	2	2 000	2	(2)	(2)	—	—	—
Tuupovaara	1	2 000	—	—	1	—	—	—	—	—	—	—	—	—
Tuusniemi	8	30 000	7	1	—	—	9	19 700	9	(3)	(7)	—	—	—
Valtimo	5	11 500	5	—	—	—	3	5 000	3	(2)	(3)	—	—	—
Varpaisjärvi	18	28 700	10	4	1	3	20	23 500	20	(14)	(18)	—	—	—
Vesanto	27	77 500	11	11	4	1	46	79 500	46	(12)	(43)	(16)	—	—
Värtsilä	3	11 500	3	—	—	—	—	—	—	—	—	—	—	—
Yhteensä — Summa	321	790 000	210	68	27	16	280	478 100	278	2(66)	(221)	(131)	—	—
Vaasan lääni. Vasa län.														
Isojoki	—	—	—	—	—	—	1	1 500	1	—	—	(1)	—	—
Jalasjärvi	5	12 500	3	1	1	—	2	4 000	2	(1)	(1)	(2)	—	—
Jurva	15	22 300	10	5	—	—	7	7 000	7	(2)	(4)	(7)	—	—
Karijoki	5	16 500	3	2	—	—	8	12 500	8	—	—	(8)	—	—
Kauhajoki	—	—	—	—	—	—	8	10 500	8	—	—	(8)	—	—
Kauhava	6	11 000	4	2	—	—	5	7 400	5	—	(2)	(5)	—	—
Keuruu	7	14 100	4	2	1	—	8	13 000	8	—	(1)	—	—	—
Kinnula	2	4 000	2	—	—	—	5	11 000	5	—	(5)	—	—	—
Kuortane	1	1 000	—	1	—	—	—	—	—	—	—	—	—	—
Kurikka	2	3 000	2	—	—	—	—	—	—	—	—	—	—	—
Laihia	1	1 200	1	—	—	—	3	5 700	3	—	—	(3)	—	—
Lehtimäki	26	18 900	15	6	5	—	16	10 400	16	(2)	(15)	(16)	—	—
Närpes	1	5 000	1	—	—	—	—	—	—	—	—	—	—	—
Pihlajavesi	4	3 500	2	2	—	—	8	6 500	8	—	(7)	—	—	—
Pihtipudas	1	2 000	1	—	—	—	1	2 000	1	—	—	—	—	—
Sideby — Siippy	3	9 000	3	—	—	—	—	—	—	—	—	—	—	—
Soini	1	300	1	—	—	—	—	—	—	—	—	—	—	—
Teuva	—	—	—	—	—	—	9	15 000	9	—	—	—	—	(9)
Toholampi	1	1 500	1	—	—	—	2	2 400	2	—	—	(2)	—	—

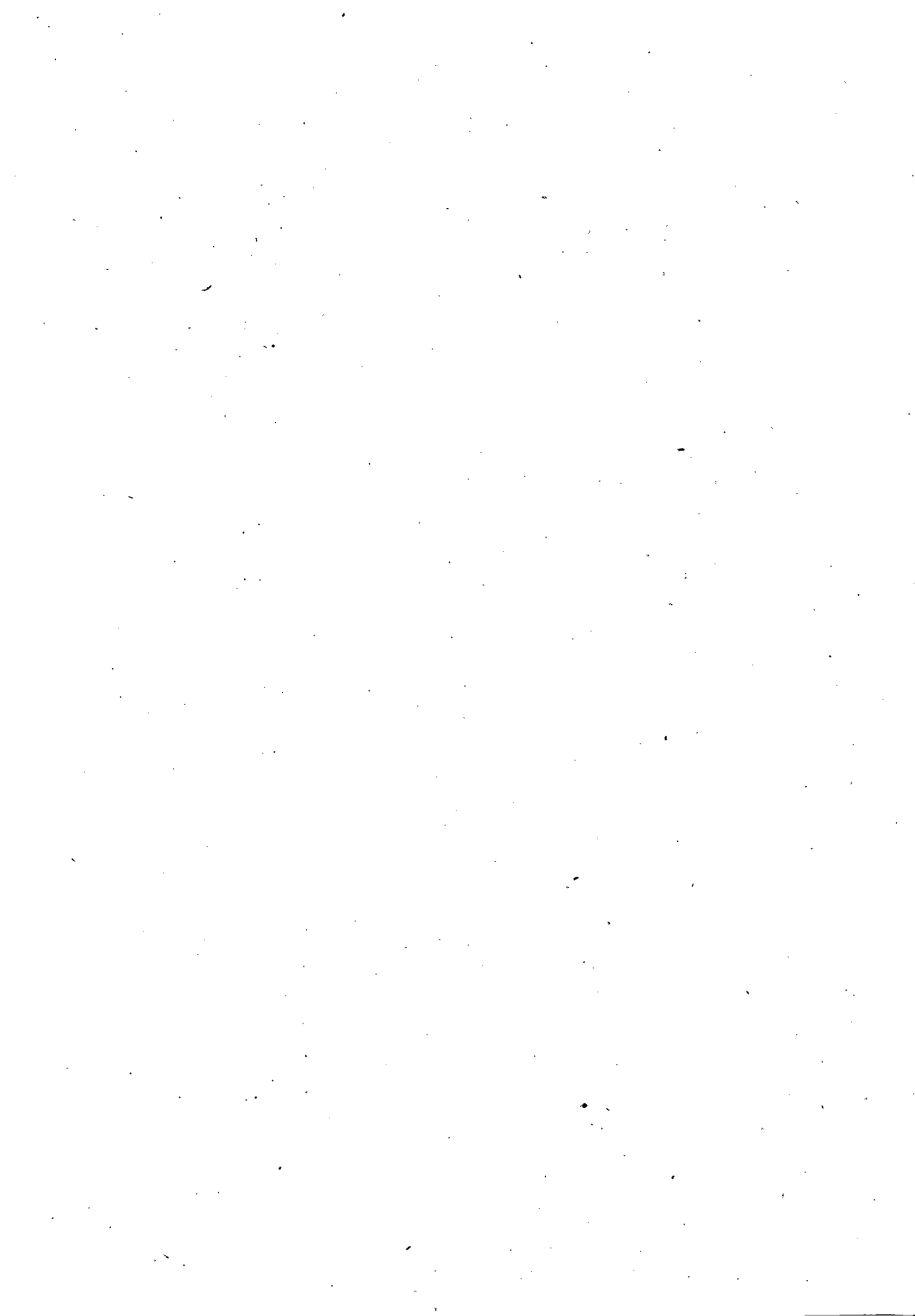
1) 1:stä viljelyslainasta puuttuu tietoja. — Beträffande 1 odlingslån saknas uppgifter.

Taulukko N:o 5. Asutuskassoista vuonna 1921 myönnetty rakennus-, viljelys- ja muut lainat.

Tabell N:o 5. Ur kolonisationskassorna år 1921 beviljade byggnads-, odlings- och andra lån.

Asutuskassa. Kolonisationskassa.	Rakennuslainat. Byggnadslånen.						Viljelyslainat. Odlingslånen.					Muut lainat. Andra lån.		
	Luku — Antal.	Yhteensä Summanlagt belopp mk.	Lainat myönnetty Lånen äro beviljade för uppförande av				Luku — Antal.	Yhteensä Summanlagt belopp mk.	Lainat myönnetty Lånen äro beviljade för				Luku — Antal.	Yhteensä Summanlagt belopp mk.
			asutusrakennuksen rak. Domingshus.	oikaisuajan rakentam. huslänningar.	riihen rakentamiseen. ria.	muutkon rakenn. rakent. andra byggnadot.			maan parantamiseen. jordförbättring.	maan kultivointiin. förläggning.	viljelykasson rav. nyodling.			
Töysä						3	6 000	3		(2)	(3)			
Virrat	8	16 000	4	3	1		1 900	1			(1)			
Vähäkylä	1	2 000			1		2 000	1		(1)	(1)			
Ylistaro	1	1 000		1										
Övermark	1	1 000		1										
Yhteensä — Summa	91	144 800	57	25	9	88	118 800	88	(5)	(38)	(66)			
Oulun lääni. Uleåborgs län.														
Haapajärvi	1	1 500	1			1	1 000	1			(1)			
Kajaanin msk.	26	33 600	26			26	27 000	26		(1)				
Kestilä	6	13 500	6			3	4 500	3		(3)	(2)			
Nivala	4	8 500	3	1		2	3 000	2			(2)			
Oulainen	7	8 500	2	3	2	3	2 500	3	(1)	(1)	(3)			
Paltamo	22	17 900	9	7	3	34	22 000	34		(4)				
Pulkkila	1	1 500	1											
Pyhäjärvi O. l.	1	2 000	1			2	4 000	2		(2)	(2)			
Rantsila						27	43 000	27		(26)	(27)			
Ristijärvi						1	400	1						
Sievi						6	7 900	6		(6)	(6)			
Suomussalmi	21	27 500	18	3		30	32 900	30		(1)	(1)			
Säräisniemi	20	26 300	11	4	2	15	19 050	15	(4)	(2)	(15)			
Utajärvi	1	1 000	1			1	2 000	1						
Vuohijoki	11	19 000	8	2	1	2	2 500	2		(2)				
Ylikiminki	7	16 000	6		1	2	3 900	2			(2)			
Ylitornio	1	5 000	1											
Yhteensä — Summa	129	181 800	94	20	7	88	175 650	155	(5)	(48)	(61)			
Koko maa — Hela landet	846	2 009 900	575	176	57	38	1 667 1 060 300	659	8	(104)	(341)	(288)		

1) 1:stä viljelyslainasta puuttuu tietoja. — Beträffande 1 odlingslån saknas uppgifter.



Taulukko N:o 6. Asutuskassoihin
Tabell N:o 6. Under år 1921 till

Asutuskassa. Kolonisationskassa.	Lainain alkuperäinen määrä. Lainens ursprungliga belopp.		Lainain takaisin maksettu määrä. Lainens återbetalade belopp.		Takaishin maksu tapahtui. Återbetalningen skedde.				Yhteensä takaisin maksettuja lainoja. Inalles återbetalade lån.	
	Mk.	p.	Mk.	p.	kroonisaajan pöytäkirjan pöytäkirjan perusteella pöytäkirjan perusteella pöytäkirjan perusteella	Kesken kuoletusajan Under amorteringstiden				
						vapautuneesta irtavälistä.	asutuskassan määräisestä pöytäkirjasta. pöytäkirjasta. pöytäkirjasta.	asutuskassan määräisestä pöytäkirjasta. pöytäkirjasta.		asutuskassan määräisestä pöytäkirjasta. pöytäkirjasta.
Uudenmaan lääni. Nylands län.					Maanostolainat.					
1	Artjärvi	1 500	—	1 136	85	—	1	—	—	1
2	Askola	6 800	—	6 189	04	—	2	—	—	2
3	Borgå lsk. — Porvoon mlk.	5 000	—	2 625	23	2	—	—	—	4
4	Bromarv	4 000	—	3 000	—	—	1	1	—	2
5	Esbo — Espoo	2 000	—	1 651	20	—	1	—	—	1
6	Helsinge — Helsingin pit.	3 750	—	3 441	57	—	1	1	—	2
7	Iitti	5 200	—	1 903	98	—	2	1	—	3
8	Ingå	3 000	—	2 575	50	—	1	—	—	1
9	Kyrkslätt — Kirkkonummi	3 000	—	1 646	70	—	1	—	—	1
10	Lohja — Lojo	3 000	—	14	89	—	1	—	—	1
11	Orimattila	7 500	—	6 219	45	—	3	—	2	5
12	Pernå	3 000	—	2 096	90	—	3	—	—	3
13	Pojo — Pohja	3 000	—	2 571	86	—	1	—	—	1
14	Pukkila	3 300	—	1 881	16	—	3	—	2	5
15	Sibbo	1 500	—	1 059	65	—	1	—	—	1
16	Yhteensä — Summa	55 550	—	38 013	98	2	24	5	2	33
Turun ja Porin lääni. Åbo—Björneborgs län.										
17	Ahlainen	1 300	—	542	82	—	1	—	—	1
18	Alastaro	1 200	—	733	19	—	1	—	—	1
19	Eurajoki	2 000	—	1 038	—	1	—	1	—	2
20	Halikko	4 000	—	2 260	—	—	2	—	—	2
21	Honkajoki	1 200	—	970	—	1	1	—	—	2
22	Hämeenkyrö	6 000	—	5 901	60	—	1	—	—	1
23	Ikaalinen	4 500	—	3 449	70	—	3	—	—	3
24	Karkku	600	—	392	72	—	1	—	—	1
25	Kiikkala	2 000	—	1 515	84	—	2	—	—	2
26	Kiikka	300	—	275	58	—	1	—	—	1
27	Kokemäki	2 000	—	1 546	01	—	1	—	—	1
28	Korpo	800	—	485	31	—	1	—	—	1
29	Koski T. I.	1 600	—	1 150	44	—	1	1	—	2
30	Laitila	2 050	—	751	39	—	2	—	—	2
31	Lappi T. I.	1 000	—	207	76	—	1	—	—	1
32	Lavia	2 363	33	1 668	37	—	1	1	—	2
33	Lieto	3 000	—	2 198	57	—	1	1	—	2
34	Loimaa	3 500	—	2 634	—	—	2	—	—	2
35	Lokalahti	500	—	180	45	—	1	—	—	1
36	Merikarvia	2 000	—	923	20	—	1	1	—	2
37	Mouhijärvi	700	—	66	53	1	—	—	—	1
38	Mynämäki	3 500	—	3 421	60	—	—	1	—	1
39	Nagu — Nauvo	1 500	—	5	62	1	—	—	—	1

vuonna 1921 takaisin maksetut lainat.
kolonisationskassorna återbetalade lån.

Syyt lainain takaisin maksamiseen kesken kuoletusajan. Orsakerna för lånens återbetalning under amorteringstiden.															
Tilan myynti, johon syynä Försäljning av gården på grund av					Vapaaehtoinen takaisin maksu ilman tilan myyntiä, johon syynä Frivillig återbetalning utan försäljning av gården på grund av					Lainain takaisin periminen, johon syynä Lånens indrivning på grund av					
kroemantapaus, dödsfall.	varhinus tai sairaus, alderdom eller sukdom.	lattiödom.	köpitys, spekulation.	keinoödm. spekulation.	poismutto paikkakunnalta, ortflytning från orten.	mnu syy. annan orsak.	yhteensä. halles.	lainansaajan varussomnen, att lantagaren blivit förnögen.	mnu syy. annan orsak.	yhteensä. halles.	varuhikko konkurs.	lainain väärin- käyttö. missbruk av lånen.	lantagaren har min- kat gårdens värde.	lantagaren har min- kat gårdens värde.	Yhteensä. halles.
															1
															2
															3
															4
															5
															6
															7
															8
															9
															10
															11
															12
															13
															14
															15
															16
															17
															18
															19
															20
															21
															22
															23
															24
															25
															26
															27
															28
															29
															30
															31
															32
															33
															34
															35
															36
															37
															38
															39

Taulukko N:o 6. Asutuskassoihin
 Tabell N:o 6. Under år 1921 till

	Asutuskassa. Kolonisationskassa.	Lainain alkuperäinen määrä. Låneus ursprungliga belopp.		Lainain takaisin maksettu määrä. Låneus återbetalade belopp.		Takaisin maksu tapahtui Återbetalningen skedde				Yhteensä takaisin maksettuja lainoja. Inalles återbetalade lån.		
		Mk.	p.	Mk.	p.	kokoletusaajan pitäytymisen takia. på grund av amorte- ringstidens utgång.	Kesken kuoletusaajan Under amorteringstiden				asutusviranomaisien määräyksestä. på anmaning av koloni- sationsmyndigheterna.	
							vapaehtoisesti. frivilligt.	asutuslaitoksesta määräyksestä. på anmaning av koloni- sationsnämnden.	asutusviranomaisien määräyksestä. på anmaning av koloni- sationsmyndigheterna.			
1	Noormarkku	3 000	—	2 569	74	—	3	—	—	—	3	
2	Oripää	6 300	—	3 852	46	—	4	—	—	1	5	
3	Paimio	8 000	—	5 953	35	—	2	—	—	3	5	
4	Perniö	3 000	—	2 174	24	—	—	—	1	—	1	
5	Pomarkku	4 200	—	1 306	35	—	2	—	—	—	2	
6	Pöytyä	2 200	—	1 289	34	—	2	—	—	—	2	
7	Rymättylä	1 700	—	997	53	—	2	—	—	—	2	
8	Sauvo	1 000	—	820	30	—	1	—	—	—	1	
9	Säkylä	4 000	—	3 217	—	—	2	—	—	—	2	
10	Taivassalo	800	—	418	59	—	2	—	—	—	2	
11	Tarvasjoki	4 800	—	4 339	49	—	2	—	2	—	4	
12	Uvila	4 500	—	3 134	38	—	3	—	1	—	4	
13	Uusikirkko T. I.	2 500	—	216	75	—	1	—	—	—	1	
14	Vampula	700	—	611	17	—	1	—	—	—	1	
15	Viljakkala	1 500	—	602	06	—	2	—	—	—	2	
16	Yläne	3 000	—	1 711	80	—	2	—	1	—	3	
17	Yhteensä — Summa	98 813	33	65 533	25	—	4	56	11	—	4	75
	Hämeen lääni. Tavastehus län.											
18	Akaa	3 500	—	2 930	77	—	2	—	1	—	—	3
19	Asikkala	4 000	—	1 945	20	—	3	—	—	—	—	3
20	Eräjärvi	5 000	—	4 593	—	—	—	—	1	—	—	1
21	Hattula	750	—	351	75	—	2	—	—	—	—	2
22	Hollola	3 000	—	1 923	—	—	1	—	1	—	—	2
23	Humppila	2 000	—	1 640	59	—	1	—	—	—	—	1
24	Janakkala	2 200	—	1 662	11	—	—	—	1	—	—	1
25	Jämsä	6 000	—	3 730	72	—	2	—	—	—	—	2
26	Kuru	1 700	—	1 071	27	—	3	—	—	—	—	3
27	Lammi	5 400	—	1 952	57	—	4	—	—	—	—	4
28	Loppi	7 500	—	3 699	10	—	4	—	—	—	—	4
29	Längelmäki	3 300	—	1 360	45	—	2	—	—	—	—	2
30	Orivesi	4 800	—	3 575	13	—	2	—	—	—	—	2
31	Pirkkala	4 000	—	1 680	80	—	2	—	1	—	—	3
32	Ruovesi	1 200	—	899	46	—	2	—	—	—	—	2
33	Somero	3 100	—	1 651	13	—	2	—	—	—	—	2
34	Sääksmäki	3 000	—	2 395	42	—	1	—	—	—	—	1
35	Tammela	3 252	—	1 085	11	—	5	—	—	—	—	5
36	Vanaja	4 500	—	1 210	74	—	2	—	—	—	—	2
37	Vesilahhti	400	—	235	09	—	1	—	—	—	—	1
38	Vilppula	2 000	—	1 110	25	—	1	—	—	—	—	1
39	Yhteensä — Summa	70 602	—	40 703	66	—	—	42	5	—	—	47

Taulukko N:o 6. Asutuskassoihin
Tabell N:o 6. Under år 1921 till

Asutuskassa. Kolonisationskassa.	Lainain alkuperäinen määrä. Lånens ursprungliga belopp.		Lainain takaisin maksettu määrä. Lånens återbetalade belopp.		Takaisin maksu tapahtui Återbetalningen skedde				Yhteensä takaisin maksettuja lainoja. Inalles återbetalade lån.	
	Mk.	p.	Mk.	p.	kuoletusajan päättyminen på grund av amorteringstidens utgång.	Kesken kuoletusajan Under amorteringstiden				
						vapaaehtoisesti, frivilligt.	asutuslaitokunnan määräyksestä, på anmäning av kolonisationsmyndigheterna.	asutusviranomaisen määräyksestä, på anmäning av kolonisationsmyndigheterna.		
Viipurin lääni. Viborgs län.										
1	Antrea	2 900	—	1 046	88	3	1	—	—	4
2	Impilahti — Kitelä	2 000	—	1 667	07	—	1	—	—	1
3	Jaakkima	5 400	—	755	—	6	—	—	—	6
4	Jääski	4 000	—	1 657	82	—	5	—	—	5
5	Kaukola	4 200	—	1 558	13	2	—	5	—	7
6	Kirvu	1 550	—	1 301	78	—	1	1	—	2
7	Koivisto	2 000	—	1 200	—	—	—	1	—	1
8	Kurkijoki	1 100	—	104	89	3	—	—	—	3
9	Kymi	1 000	—	353	44	1	1	—	—	2
10	Lemi	2 250	—	1 824	06	—	2	—	—	2
11	Luumäki	2 300	—	490	46	2	1	—	—	3
12	Miehikkälä	5 300	—	3 200	24	—	2	1	—	3
13	Muola	2 300	—	2 030	—	—	2	—	—	2
14	Nuijamaa	1 950	—	687	71	—	3	—	—	3
15	Parikkala	800	—	240	—	—	1	—	—	1
16	Pyhäjärvi V. l.	2 200	—	1 877	64	—	2	—	—	2
17	Ruskeala	3 650	—	465	90	7	—	—	—	7
18	Räisälä	200	—	15	90	1	—	—	—	1
19	Sippola	1 000	—	100	—	1	—	—	—	1
20	Säkkijärvi	1 000	—	608	10	—	1	—	—	1
21	Uusikirkko V. l.	535	—	64	51	—	1	—	—	1
22	Uukuniemi	2 800	—	1 691	92	—	1	1	—	2
23	Valkjärvi	1 650	—	868	45	—	2	—	—	2
24	Vehkalahti	1 870	—	344	90	—	2	—	—	2
25	Virolahti	3 600	—	2 291	29	2	2	1	—	5
26	Yhteensä — Summa	57 555	—	26 446	09	28	31	10	—	69
Mikkelin lääni. S:t Michels län.										
27	Anttola	4 100	—	2 220	60	—	3	—	—	3
28	Joutsa	2 155	—	1 393	84	—	2	—	—	2
29	Juva	1 000	—	375	—	—	—	1	—	1
30	Kangasniemi	3 600	—	387	12	—	3	—	—	3
31	Kerimäki	9 500	—	5 193	60	5	1	—	—	6
32	Puumala	5 000	—	4 614	61	1	—	—	—	3
33	Ristiina	1 300	—	719	76	—	1	—	—	1
34	Sulkava	1 900	—	1 229	49	1	—	1	—	2
35	Yhteensä — Summa	28 555	—	16 134	02	6	10	2	—	21

1) 3:sta lainasta puuttuu lähempiä tietoja. — Beträffande 3 län saknas närmare uppgifter.

Taulukko N:o 6. Asutuskassoihin
 Tabell N:o 6. Under år 1921 till

	Asutuskassa. Kolonisationskassa.	Lainain alkuperäinen määrä. Lånens ursprungliga belopp.		Lainain takaisin maksettu määrä. Lånens återbetalade belopp.		Takaisin maksu tapahtui Återbetalningen skedde				Yhteensä takaisin maksettujen lainojen Inalles återbetalade lån.	
		Mk.	p.	Mk.	p.	kuoletusajan pitkeytymisen takaa på grund av amorteringstidens utgång.	Kesken kuoletusajan Under amorteringstiden				asutusviranomaisen määräyksestä. på anmäning av kolonisationsmyndigheterna.
							vapaakohtisesti. frivilligt.	asutushallituksen määräyksestä. på anmäning av kolonisationsmyndigheten.	asutushallituksen määräyksestä. på anmäning av kolonisationsmyndigheten.		
Kuopion lääni. Kuopio län.											
1	Eno	2 000	—	1 000	—	—	1	—	—	—	1
2	Juuka	600	—	72	36	1	—	—	—	—	1
3	Kaavi	300	—	173	07	1	—	—	—	—	1
4	Kiihtelysvaara	2 700	—	2 453	85	—	2	—	—	—	2
5	Kitee	2 100	—	1 375	23	—	2	—	—	—	2
6	Kuopion msk.	2 000	—	1 571	60	—	1	—	—	—	1
7	Kuusjärvi	950	—	286	72	—	1	—	—	—	1
8	Leppävirta	8 700	—	6 626	55	—	2	—	1	—	3
9	Liperi	800	—	645	94	—	—	—	2	—	2
10	Pielisjärvi	950	—	200	64	—	1	—	—	—	1
11	Polvijärvi	2 850	—	2 246	—	—	2	—	—	—	2
12	Rautavaara	4 350	—	1 214	73	—	3	—	1	—	4
13	Valtimo	2 000	—	1 710	21	—	1	—	—	—	1
14	Värtsilä	750	—	165	—	1	1	—	—	—	2
15	Yhteensä — Summa	31 050	—	19 741	90	3	17	4	—	—	24
Vaasan lääni. Vasa län.											
16	Alahärmä	2 600	—	1 984	69	—	2	—	—	—	2
17	Alavus	1 000	—	141	74	—	1	—	—	—	1
18	Ilmajoki	6 200	—	2 079	31	—	10	—	—	—	10
19	Isojoki	1 600	—	192	98	2	—	—	—	—	2
20	Isokyrö	1 300	—	449	18	—	2	—	—	—	2
21	Jalasjärvi	7 650	—	3 140	85	1	7	—	—	—	8
22	Jurva	1 950	—	1 366	36	—	2	—	—	—	2
23	Jyväskylän msk.	4 600	—	3 227	95	—	2	—	2	—	4
24	Kauhajoki	1 200	—	136	27	1	1	—	—	—	2
25	Keuruu	1 500	—	1 476	30	—	1	—	—	—	1
26	Kortesjärvi	1 300	—	132	60	—	2	—	—	—	2
27	Kuortane	1 700	—	1 167	06	—	5	—	—	—	5
28	Kurikka	6 660	—	2 964	25	—	8	—	—	—	8
29	Laihia	2 200	—	680	—	1	—	—	1	—	2
30	Lappajärvi	1 000	—	654	60	—	1	—	—	—	1
31	Lapua	11 400	—	7 686	68	3	2	—	2	—	7
32	Laukaa	2 000	—	1 640	60	—	—	—	—	—	1
33	Lehtimäki	1 000	—	774	93	—	—	—	1	—	1
34	Nurmo	3 600	—	1 741	16	—	3	—	1	—	4
35	Närpes	3 000	—	1 225	07	2	3	—	—	—	5
36	Petäjävesi	1 600	—	1 126	40	—	1	—	1	—	2
37	Pihtipudas	2 000	—	1 699	07	—	—	—	1	—	1
38	Pörtom	925	—	786	25	—	2	—	—	—	2
39	Seinäjoki	3 400	—	784	29	1	2	—	1	—	4

Taulukko N:o 6. Asutuskassoihin
Tabell N:o 6. Under år 1921 till

	Asutuskassa. Kolonisationskassa.	Tahnaat alkuperäinen määrä. Lånens ursprungliga belopp.		Tahnaat takaisin maksettu määrä. Lånens återbetalade belopp.		Kuoletusajan pitkeyden på grund av amorteringstidens utgång.	Takaisin maksu tapahtui Återbetalningen skedde				Yhteensä takaisin maksettuja lainoja. Inalles återbetalade lån.
		Mk.	p.	Mk.	p.		Kesken kuoletusajan Under amorteringstiden				
							vapaaehtoisesti, frivilligt.	asutuslaitokunnan määräyksestä, på anmodning av kolonisationsmyndigheterna.	asutuslaitokunnan määräyksestä, på anmodning av kolonisationsmyndigheten.	asutusviranomaisen määräyksestä, på anmodning av kolonisationsmyndigheterna.	
1	Sideby — Siipyy	1 200	—	1 142	28	—	1	—	—	—	1
2	Soini	500	—	324	74	—	2	—	—	—	2
3	Toholampi	1 550	—	363	80	3	—	1	—	—	4
4	Veteli	650	—	351	53	—	—	2	—	—	2
5	Vähäkyrö	2 000	—	1 579	68	—	1	—	—	—	1
6	Vörå — Vöyri	2 000	—	1 451	95	—	1	—	—	—	1
7	Ylihärnä	1 575	—	720	46	—	2	—	—	—	2
8	Ylistaro	1 600	—	1 263	74	—	1	—	—	—	1
9	Ätsäri	3 850	—	1 911	58	—	2	1	—	—	3
10	Yhteensä — Summa	86 310	—	46 368	35	14	67	14	1	—	96
	Oulun lääni. Uleåborgs län.										
11	Haapavesi	2 450	—	653	24	1	2	2	—	—	5
12	Ii	3 700	—	1 529	31	—	2	—	—	—	2
13	Kalajoki	1 950	—	1 137	52	—	2	—	—	—	2
14	Karunki	3 650	—	345	43	7	—	—	—	—	7
15	Kiiminki	500	—	368	40	—	1	—	—	—	1
16	Kittilä	900	—	509	55	—	1	1	—	—	2
17	Öulainen	3 600	—	3 600	—	—	—	1	—	—	1
18	Oulujoki	1 000	—	1 000	—	—	1	—	—	—	1
19	Pyhäjärvi O. l.	2 600	—	490	03	5	1	—	—	—	6
20	Pyhäntä	800	—	515	27	—	—	2	—	—	2
21	Sievi	700	—	560	75	—	—	1	—	—	1
22	Sotkamo	3 500	—	965	01	—	5	—	—	—	5
23	Ylikiminki	1 000	—	858	20	—	—	1	—	—	1
24	Ylivieska	4 200	—	2 845	19	3	3	—	—	—	6
25	Yhteensä — Summa	30 550	—	15 377	90	16	18	8	—	—	42
26	Koko maa — Hela landet	458 985	33	268 319	15	73	265	59	7	—	407
	Uudenmaan lääni. Nylands län.										
27	Iitti	700	—	314	82	—	2	—	—	—	2
28	Borgå lsk. — Porvoon mlk.	300	—	40	87	1	—	—	—	—	1
29	Tenala — Tenhola	1 000	—	592	47	—	1	—	—	—	1
30	Yhteensä — Summa	2 000	—	948	16	1	3	—	—	—	4

1) 3:sta Puumalan asutuskassalle takaisin maksetusta maanostolainasta puuttuu lähempiä tietoja. —

vuonna 1921 takaisin maksetut lainat.
kolonisationskassorna återbetalade lån.

Syyt lainain takaisin maksamiseen kesken kuoletusajan. Orsakerna för lånens återbetalning under amorteringstiden.															
Tilan myynti, johon syynä Försäljning av gården på grund av					Vapaaehtoinen takaisin maksu ilman tilan myyntiä, johon syynä Frivillig återbetalning utan försäljning av gården på grund av				Lainain takaisin periminen, johon syynä Lånens indrivning på grund av				Yhteensä. Inalles.		
kuolemattomuus. dödsfall.	vanhuus tai sairaus. Ålderdom eller sjukdom.	köydyys. fattigdom.	kehotelelu. spekulation.	poismuutto palkkakunnalla. bortflykning från orten.	muu syy. annan orsak.	lainausajan vaivastuominen att låntagaren blivit förmögen.	muu syy. annan orsak.	lainain väärinh. käyttö. missbruk av lånen.	vararikko. konkurs.	Yhteensä. Inalles.	Yhteensä. Inalles.	Yhteensä. Inalles.			
													1		
													2		
													3		
													4		
													5		
													6		
													7		
													8		
													9		
													10		
													11		
													12		
													13		
													14		
													15		
													16		
													17		
													18		
													19		
													20		
													21		
													22		
													23		
													24		
													25		
													26		
													27		
													28		
													29		
													30		
5	2		2		4	13	9	4	13				8	9	331
26	11	1	16	23	42	119	168	35	203	1					
					1	1	1		1						
				1		1									
				1	1	2	1		1						

— Byggnadslånen.

																27
																28
																29
																30

Angående 3 till Puumala kolonisationskassa återbetalade lån saknas närmare uppgifter.

Taulukko N:o 6. Asutuskassoihin
 Tabell N:o 6. Under år 1921 till

Asutuskassa. Kolonsisationskassa.	Lainain alkuperäinen määrä. Länens ursprungliga belopp.		Lainain takaisin maksettu määrä. Länens återbetalade belopp.		Kuoletusajan pitkeymisen tahta. på grund av amorteringens utgång.	Takaisin maksu tapahtui Återbetalningen skedde				Yhteensä takaisin maksettuja lainoja. Inalles återbetalade lån.	
	Mk.	p.	Mk.	p.		Kesken kuoletusajan Under amorteringstiden					
						vapaehtoisesti. frivilligt.	asutuslaitokunnan määräyksellä. på anmaning av kolonisationsmyndigheterna.	asutuslaitokunnan määräyksellä. på anmaning av kolonisationsmyndigheten.	asutusviranomaisen määräyksellä. på anmaning av kolonisationsmyndigheterna.		asutusviranomaisen määräyksellä. på anmaning av kolonisationsmyndigheten.
Turun ja Porin lääni. Åbo—Björneborgs län.											
1	Eurajoki	150	—	74	80	1	—	—	—	—	1
2	Kakskerta	2 000	—	2 000	—	—	—	—	1	—	1
3	Kisko	1 000	—	417	24	—	1	—	—	—	1
4	Korpo	200	—	121	34	—	1	—	—	—	1
5	Lieto	200	—	109	76	—	—	1	—	—	1
6	Mynämäki	500	—	488	80	—	—	1	—	—	1
7	Oripää	900	—	797	44	—	2	—	—	—	2
8	Sauvo	1 000	—	820	30	—	1	—	—	—	1
9	Ulvila	2 100	—	1 438	89	—	3	—	1	—	4
10	Yhteensä — Summa	8 050	—	6 268	57	1	8	3	1	—	13
Hämeen lääni. Tavastehus län.											
11	Akaa	400	—	294	74	—	—	1	—	—	1
12	Janakkala	600	—	68	27	—	1	—	—	—	1
13	Kuhmoinen	1 000	—	651	70	—	—	1	—	—	1
14	Loppi	400	—	163	54	—	1	—	—	—	1
15	Tammela	300	—	138	25	—	1	—	—	—	1
16	Vesilahti	1 000	—	522	27	—	1	—	—	—	1
17	Yhteensä — Summa	3 700	—	1 838	77	—	4	2	—	—	6
Viipurin lääni. Viborgs län.											
18	Jaakkima	1 400	—	170	—	3	—	—	—	—	3
19	Kaukola	300	—	106	67	—	—	—	—	1	1
20	Kirvu	300	—	104	77	—	1	—	—	—	1
21	Kurkijoki	700	—	138	82	—	1	—	—	—	2
22	Kymi	400	—	138	88	1	—	—	—	—	1
23	Lemi	300	—	144	12	—	1	—	—	—	1
24	Luumäki	600	—	277	84	1	—	1	—	—	2
25	Muola	750	—	74	90	—	1	2	—	—	3
26	Nuijamaa	1 100	—	568	89	—	2	—	—	—	2
27	Parikkala	1 100	—	660	—	—	2	—	1	—	3
28	Pyhäjärvi V. l.	1 000	—	904	12	—	1	—	—	—	1
29	Ruskeala	500	—	60	30	1	—	—	—	—	1
30	Räisälä	200	—	16	21	1	—	—	—	—	1
31	Virolahti	1 000	—	371	91	1	1	—	1	—	3
32	Yhteensä — Summa	9 650	—	3 737	43	9	10	5	1	—	25

Taulukko N:o 6. Asutuskassoihin
Tabell N:o 6. Under år 1921 till

	Asutuskassa. Kolonisationskassa.	Lainain alkuperäinen määrä. Länens ursprungliga belopp.		Lainain takaisin maksettu määrä. Länens återbetalade belopp.		Takaisin maksu tapahtui Återbetalningen skedde				Yhteensä takaisin maksettuja lainoja. Inalles återbetalade län.	
		Mk.	p.	Mk.	p.	Kuoletusajan päätymisen tarkka. på grund av amorteringstidens utgång.	Kesken kuoletusajan Under amorteringstiden				vapaaehtoisesti. frivilligt.
							asutusviranomaisien määräyksestä. på anmaning av kolonisationsmyndigheterna.	asutuslautakunnan määräyksestä. på anmaning av kolonisationsnämnden.	asutuslautakunnan määräyksestä. på anmaning av kolonisationsnämnden.		
Mikkelin lääni. S:t Michels län.											
1	Anttola	500	—	60	30	1	—	—	—	—	1
2	Joutsa	800	—	505	43	—	—	—	—	1	1
3	Juva	1 200	—	164	50	1	1	—	—	—	2
4	Kerimäki	1 500	—	238	80	2	—	—	—	—	2
5	Sulkava	200	—	24	12	1	—	—	—	—	1
6	Yhteensä — Summa	4 200	—	993	15	5	1	—	—	1	7
Kuopion lääni. Kuopio län.											
7	Hankasalmi	300	—	223	38	—	—	—	1	—	1
8	Rautavaara	200	—	96	07	—	1	—	—	—	1
9	Rääkkylä	200	—	79	30	—	—	—	1	—	1
10	Yhteensä — Summa	700	—	398	75	—	1	—	2	—	3
Vaasan lääni. Vasa län.											
11	Kortesjärvi	300	—	70	92	—	1	—	—	—	1
12	Laukaa	200	—	81	78	—	—	—	1	—	1
13	Petäjävesi	400	—	225	81	—	—	—	2	—	2
14	Soini	350	—	275	03	—	—	—	1	—	1
15	Toholampi	200	—	116	67	—	—	—	1	—	1
16	Övermark	300	—	35	86	1	—	—	—	—	1
17	Yhteensä — Summa	1 750	—	806	07	1	1	—	5	—	7
Oulun lääni. Uleåborgs län.											
18	Haapavesi	200	—	62	62	—	1	—	—	—	1
19	Ii	300	—	100	29	—	1	—	—	—	1
20	Karunki	450	—	37	34	2	—	—	—	—	2
21	Oulainen	1 000	—	1 000	—	—	1	—	—	—	1
22	Sievi	300	—	36	18	1	—	—	—	—	1
23	Yhteensä — Summa	2 250	—	1 236	43	3	3	—	—	—	6
24	Koko maa — Hela landet	32 300	—	16 227	33	20	31	—	17	3	71

vuonna 1921 takaisin maksetut lainat.
kolonisationskassorna återbetalade lån.

Syyt lainain takaisin maksamiseen kesken kuoletusajan. Orsakerna för lånens återbetalning under amorteringstiden.																							
Tilan myynti, johon syynä Försäljning av gården på grund av					Vapaaehtoinen takaisin maksu ilman tilan myyntiä, johon syynä Frivillig återbetalning utan försäljning av gården på grund av			Lainain takaisin periminen, johon syynä Lånens indrivning på grund av					Yhteensä. Inalles.										
kuolontapaus. dödsfall.	vaivautus tai sairaus. Ålderdom eller sjukdom.	fatigdom.	köphys. spekulation.	keinokein. spekulation.	poismutto pakkauskannalta. Dortflykning från orten.	annan/orsak.	mmu syy. annan/orsak.	yhteensä. Inalles.	lainausajan vaivastilmin. att låntagaren blivit förmögen.	mmu syy. annan orsak.	yhteensä. Inalles.	konkurs.		vararikko.	missbruk av lånen. Käyttö.	lainain väärin- käyttö.	lainojen käyttämättä jättämi- nen. — Låntagaren har icke uppytt låne- vilkoren i övrigt.	lainaheitojen muuten käyttämättä jättämi- nen. — Låntagaren har icke uppytt låne- vilkoren i övrigt.	lantagaren har min- kat gårdens värde.	tilan arvon alentaminen.	yhteensä. Inalles.		
																						1	
																							2
																							3
																							4
																							5
																							6
																							7
																							8
																							9
																							10
																							11
																							12
																							13
																							14
																							15
																							16
																							17
																							18
																							19
																							20
																							21
																							22
																							23
1																							24
3				1	6	8	18	15	10	25	2				2	6				8	51		

Taulukko N:o 6. Asutuskassoihin
Tabell N:o 6. Under år 1921 till

	Asutuskassa. Kolonisationskassa.	Lainain alkuperäinen määrä. Lånens ursprungliga belopp.		Lainain takaisin maksettu määrä. Lånens återbetalade belopp.		Takaisin maksu tapahtui Återbetalningen skedde				Yhteensä takaisin maksettuja lainoja. Inalles återbetalade lån.		
		Mk.	p.	Mk.	p.	kuoletusajan päättyminen, kalkin. på grund av amorteringstidens utgång.	Kesken kuoletusajan Under amorteringstiden				asutuslaitosten määrityksessä. på anmäning av kolonisationsmyndigheterna.	
							vapaehtoisesti, frivilligt.	asutuslaitokunnan määrityksessä. på anmäning av kolonisationsmyndigheten.	asutuslaitokunnan määrityksessä. på anmäning av kolonisationsmyndigheten.			
	Uudenmaan lääni. Nylands län.											Viljelyslainat.
1	Orimattila	500	—	260	—	—	—	1	—	—	—	1
2	Yhteensä — Summa	500	—	260	—	—	—	1	—	—	—	1
	Turun ja Porin lääni. Åbo—Björneborgs län.											
3	Hinnerjoki	500	—	327	76	—	—	2	—	—	—	2
4	Karkku	300	—	20	—	1	—	—	—	—	—	1
5	Pomarkku	200	—	81	78	—	—	1	—	—	—	1
6	Yhteensä — Summa	1 000	—	429	54	1	—	3	—	—	—	4
	Vilpurin lääni. Viborgs län.											
7	Räisälä	300	—	24	22	1	—	—	—	—	—	1
8	Yhteensä — Summa	300	—	24	22	1	—	—	—	—	—	1
	Kuopion lääni. Kuopio län.											
9	Pielisjärvi	800	—	361	45	—	—	2	—	—	—	2
10	Yhteensä — Summa	800	—	361	45	—	—	2	—	—	—	2
	Vaasan lääni. Vasa län.											
11	Keuruu	400	—	63	84	—	—	1	—	—	—	1
12	Lappajärvi	200	—	16	12	—	—	—	1	—	—	1
13	Viitasaari	700	—	209	53	—	—	3	—	—	—	3
14	Yhteensä — Summa	1 300	—	289	49	—	—	4	1	—	—	5
	Oulun lääni. Uleåborgs län.											
15	Haapavesi	300	—	15	51	1	—	—	—	—	—	1
16	Kuusamo	650	—	146	43	—	—	3	1	—	—	4
17	Sotkamo	400	—	99	24	—	—	2	—	—	—	2
18	Ylikiiminki	400	—	63	84	—	—	2	—	—	—	2
19	Yhteensä — Summa	1 750	—	325	02	1	—	7	1	—	—	9
20	Koko maa. — Hela landet.	5 650	—	1 669	72	3	—	17	2	—	—	22
21	Tak. maks. lainoja koko maassa. — Inalles återbo- talade lån för hela landet.	496 935	33	286 216	20	96	—	313	78	—	—	500

vuonna 1921 takaisin maksetut lainat.
kolonisationskassorna återbetalade lån.

Syyt lainain takaisin maksamiseen kesken kuoletusajan. Orsakerna för lånens återbetalning under amorteringstiden.																
Tilan myynti, johon syynä Försäljning av gården på grund av					Vapaaehtoinen takaisin maksu ilman tilan myyntiä, johon syynä Frivillig återbetalning utan försäljning av gården på grund av					Lainain takaisin periminen, johon syynä Lånens indrivning på grund av						
kuolemattapaus. dödsfall.	vanhustus tai sairaus. Ålderdom eller sjukdom.	fattigdom.	köyhyyden spekulation.	keinokein. spekulation.	poismutto paikkakunnalta. bortflyttning från orten.	annan orsak.	muu syy.	lainansaajan vaivastahminen. att lantagaren dritt förmögen.	yhiteensä. Inalles.	muu syy. annan orsak.	lainansaajan vaivastahminen. att lantagaren dritt förmögen.	yhiteensä. Inalles.	konkurs.	vararikko.	lainain väärin- käyttö. missbruk av lånen.	
Yhteensä. Inalles.																
Yhteensä. Inalles.																
Yhteensä. Inalles.																
									1		1					1
									1		1					2
1								1	1		1					3
									1		1					4
									1		1					5
1								1	2		2					6
																7
																8
											2	2				9
									2		2					10
									1		1					11
									3		3					12
									3		3					13
					1			1	4		4					14
																15
1																16
									3		4					17
												2				18
									2		2					19
1									4		4					20
2									4		11	2				19
31	11	1	17	33	50	143	194	47	241	1	2	14			17	401

Taulukko N:o 7. Vuonna 1921 siirretyt lainat.
Tabell N:o 7. År 1921 transporterade lån.

Asutuskassa. Kolonisationskassa.	Laina on: Länet är:		Laina on aikaisemmin siirretty. Länet är tidigare transporterat.	Lainan Länets		Laina siirretty rinta- perhille. — Länet transporterat på bröstarvinge.	Syyt lainain siirtämiseen Orsakerna till länens transporterung							
	maanositolainia. jordköpslån.	rakennuslaina. Byggnadslån.		viljelyslaina. odlingslån.	minä laina. amat lain.		alkuperäinen määrä. ursprungliga belopp.	nyt siirretty määrä. nu transporte- rade belopp.	kuolema. dödsfall.	vanhuus ja sairaus. Ålderdom och sjuksjukhet.	köyhyyminen. fattigdom.	rikastuminen. lantagaren santlat sig förmögenhet.	borrläytning lån orten.	paikkakunnalta poismutto. bortflyttning
Turun ja Porin lääni. Åbo—Björneborgs län.														
Alastaro	1	—	—	—	1 500	1 116: 30	—	1	—	—	—	—	—	—
Karuna	1	—	—	—	2 600	2 136: 14	1	1	—	—	—	—	—	—
Vehmaa	1	—	—	—	3 000	2 548: 50	—	—	—	—	1	—	—	—
Yhteensä — Summa	3	—	—	—	7 100	5 800: 94	1	2	—	—	1	—	—	—
Hämeen lääni. Tavastehus län.														
Hollola	1	—	—	—	1 600	1 173: 57	—	—	—	1	—	—	—	—
Loppi	—	—	1	—	3 000	3 000: —	—	—	—	1	—	—	—	—
Somero	1	—	—	—	1 000	794: 20	—	—	1	—	—	—	—	—
Tammela	1	—	—	—	2 500	1 864: 24	1	1	—	—	—	—	—	—
Yhteensä — Summa	3	—	1	—	8 100	6 832: 01	1	1	1	2	—	—	—	—
Viipurin lääni. Viborgs län.														
Korpiselkä	1	—	—	—	500	250: —	—	—	—	—	—	—	—	1
Kurkijoki	1	—	—	—	500	274: 40	—	—	—	—	—	—	—	1
»	—	1	—	—	300	135: 66	—	—	—	—	—	—	—	1
»	1	—	—	—	450	156: 75	—	—	—	—	—	—	—	1
Unkumiemi	1	—	—	—	5 000	5 000: —	—	—	—	—	1	—	—	—
Yhteensä — Summa	4	1	—	—	6 750	5 816: 81	—	—	—	—	1	—	—	4
Mikkelin lääni. S:t Michels län.														
Sysmä	1	—	—	—	1 000	1 000: —	—	—	—	1	—	—	—	—
Yhteensä — Summa	1	—	—	—	1 000	1 000: —	—	—	—	1	—	—	—	—
Kuopion lääni. Kuopio län.														
Hankasalmi	1	—	—	—	4 000	3 872: 40	—	—	—	—	—	—	—	1
Polvijärvi	—	1	—	—	500	459: —	—	1	—	—	—	—	—	—
Valtimo	1	—	—	—	1 500	1 184: 79	—	—	—	1	—	—	—	—
Yhteensä — Summa	2	1	—	—	6 000	5 516: 19	—	1	—	1	—	—	—	1

Taulukko N:o 7. Vuonna 1921 siirretty lainat.
 Tabell N:o 7. År 1921 transporterade lån.

Asutuskassa. Kolonisationskassa.	Laina on: Länet är:				Lainan Länets	Laina siirretty rinta- penhalliselle — Länet transporterat på dröstarvinge.	Syyt lainain siirtämiseen Orsakerna till lårens transporter							
	maanoslehtien, jordkokosten, rakennuslaina, bygnadslån, odlingslån, viljelyslaina, annat län.	mmu laina, annat län.	laina on aikaisemmin siirretty, länat är tidigare transporterat.	nytt siirretty laina, nytt transporterat län.			alkuperäinen laina, ursprungliga belopp.	Alderdom och sjunklighet.	kuolema, dödsfall.	vanhuus ja sairaus lääkät.	Köyhyyden, lääkät.	förmögendet, lääkät.	lääkät, lääkät.	paikkakunnalla poismutto, portflykting från orten.
Vaasan lääni. Vasa län.														
Kortesjärvi	1	—	—	1	2 000	1 449: 20	—	—	—	—	—	—	1	—
»	1	—	—	1	1 475	897: 03	1	1	—	—	—	—	—	—
»	—	1	—	—	300	70: 92	1	1	—	—	—	—	—	—
»	1	—	—	1	700	549: 89	—	—	1	—	—	—	—	—
Soini	1	—	—	—	200	172: 72	—	—	—	1	—	—	—	—
»	—	1	—	—	200	172: 72	—	—	—	—	1	—	—	—
Veteli	1	—	—	—	400	193: 16	1	1	—	—	—	—	—	—
»	1	—	—	—	1 000	655: 50	1	1	—	—	—	—	—	—
»	1	—	—	—	500	240: 20	—	—	1	—	—	—	—	—
»	1	—	—	—	700	458: 85	—	—	1	—	—	—	—	—
Virrat	1	—	—	—	2 000	1 527: 38	—	—	1	—	—	—	—	—
Ätsäri	—	1	—	—	500	467: 40	—	—	—	—	—	—	—	1
Yhteensä — Summa	9	3	—	3	9 975	6 854: 97	6	5	3	2	—	—	1	1
Oulun lääni. Uleåborgs län.														
Kalajoki	1	—	—	—	2 000	1 382: 26	1	1	—	—	—	—	—	—
Kittilä	—	—	1	—	500	235: 31	1	1	—	—	—	—	—	—
Liminka	1	—	—	—	5 000	5 000: —	—	—	—	—	—	—	1	—
Pyhäntä	1	—	—	—	1 200	917: —	—	—	—	—	—	1	—	—
»	1	—	—	—	2 000	1 620: —	—	—	—	—	—	1	—	—
Yhteensä — Summa	4	—	1	—	10 700	9 154: 57	2	2	—	—	—	2	1	—
Koko maa. — Hela landet.	26	5	2	5	49 625	40 975: 49	10	11	4	6	4	3	5	—

Taulukko N:o 8. Kuntien ostamat maatilat ja niistä muo-
Tabell N:o 8. De av kommunerna inköpta egendomarna och an-

Kunta. — Kommun.	Maatila. Egendomens namn.	Pinta-ala ha. —			
		Peltoa. Åker.	Niittyä. Äng.	Vilj. kelp. maata. Odlingsbar jord.	Varsinaista metsämaata. Skogsmark.
Hausjärvi	Hallala	31.180	24.450	76.790	71.810
Kuopio	Mustinlahti	152.690	250.700	480.450	874.000
Kauhajoki	Knuuttila	363.030	291.965	115.637	1 310.353
Padasjoki	Lonka	24.371	44.607	85.092	400.000
Tammela	Marttila	24.480	66.540	16.200	139.100
Pälkjärvi	Makarinvaaara	42.880	109.560	377.010	109.760
Viipuri	Suurpero	319.100	442.470	1 052.350	2 762.770
Yhteensä — Summa		957.731	1 230.292	2 203.529	5 667.793

Taulukko N:o 9. Valtionlainaa nauttivat maanosto-osuuskunnat,
Tabell N:o 9. Statslån åtnjutande jordköpsandelslag, de av dessa

Pitäjä. — Socken.	Maanosto-osuuskunta. Jordköpsandelslag.	Pinta-ala ha. —			
		Peltoa. Åker.	Niittyä. Äng.	Vilj. kelp. maata. Odlingsbar jord.	Varsinaista metsämaata. Skogsmark.
Viipuri	Vääräkoski	50.000	23.400	315.790	118.072
Kiuruvesi	Niemiskylä	24.500	47.950	55.380	135.410
Simo	Simon t. v.	8.510	39 510	20.260	139.460
Viipuri	Onnela	135.289	63 616	212.547	148.684
Yhteensä — Summa		218.299	174.476	603.977	541.626

dostettujen pientilojen lukumäärä ^{31/12} 1921.
talet av dem bildade småbrukargårdar ^{31/12} 1921.

Areal ha.		Yhteismääräksi erotettu ha. Till samfällt skog avskild jord ha.	Maatilojen ostohinta. Lägenheternas pris.		Kunta saanut lainaa valtiolta. Erhållit lån av staten.		Talo ositettu. Gården skiftats i	
Joutomaata. Impedimenter.	Yhteensä. Summa.		Smk. Fmk.	Keskimäärin haitta Smk. Medelpris per ha Fmk.	Smk. Fmk.	Vuonna. År.	maantaltiloihin. maant. asetta lägenheter.	paistatiloihin. parcellägenheter.
2.000	206.530	—	24 000	118	24 000	1906	12	—
42.250	1 800.090	149.910	120 000	67	120 000	1908	34	—
5.995	2 086.980	400.020	270 000	129	240 000	»	72	—
3.883	557.953	199.371	38 000	68	38 000	»	9	—
8.670	254.990	—	51 500	203	45 000	1910	16	11
10.050	649.260	—	25 000	38	15 000	»	16	—
30.030	4 606.720	1 002.216	600 000	130	600 000	1911	129	22
103 178	10 162.523	1 752.017	1 128 500	111	1 082 000	—	288	33

niiden ostamat maatilat ja näistä muodostetut pientilat ^{31/12} 1921.
inköpta egendomarna och av dem bildade småbrukargårdar ^{31/12} 1921.

Areal ha.		Yhteismääräksi erotettu ha. Till samfällt skog avskild jord ha.	Maatilojen ostohinta. Lägenheternas pris.		Saanut lainaa valtiolta. Erhållit lån av staten.		Talo ositettu. Gården skiftats i	
Joutomaata. Impedimenter.	Yhteensä. Summa.		Smk. Fmk.	Keskimäärin haitta Smk. Medelpris per ha Fmk.	Smk. Fmk.	Vuonna. År.	maantaltiloihin. maant. asetta lägenheter.	paistatiloihin. parcellägenheter.
3.928	511.190	96.395	50 000	98	56 000	1906	10	—
5.790	269.030	75.990	32 000	119	32 300	1910	—	11
59.627	267.367	110.770	16 000	60	14 400	»	10	—
1.325	561.461	165.342	144 900	258	157 000	1911	—	48
70.670	1 609.048	448.997	242 900	134	259 700	—	20	59