

Työvoimatilasto

Arbetskraftsstatistik
1993, Lokakuu – Oktober

30.11.1993

Työvoimatutkimus 1993, lokakuu Arbetskraftsundersökningen 1993, oktober

Työllisten määrä putosi lokakuussa alle kahden miljoonan, ilmenee Tilastokeskuksen työvoimatutkimuksesta. Määrä oli alimmillaan sitten 1950-luvun lopun, jolloin edellisen kerran kirjattiin yhtä alhaisia lukuja. Viime vuoden lokakuusta työllisten määrä laski 120 000:lla. Työssäkäyvien osuus 15-74-vuotiaasta väestöstä on pudonnut vähän yli puoleen.

Sekä julkiset ja muut palvelut että teollisuus työllistivät kumpikin 40 000 henkeä vähemmän kuin viime vuoden lokakuussa. Kaupan, hotelli- ja ravintola-alan työpaikat vähenivät 14 000:lla. Turun ja Porin läänissä työpaikkoja meni yhteensä 35 000.

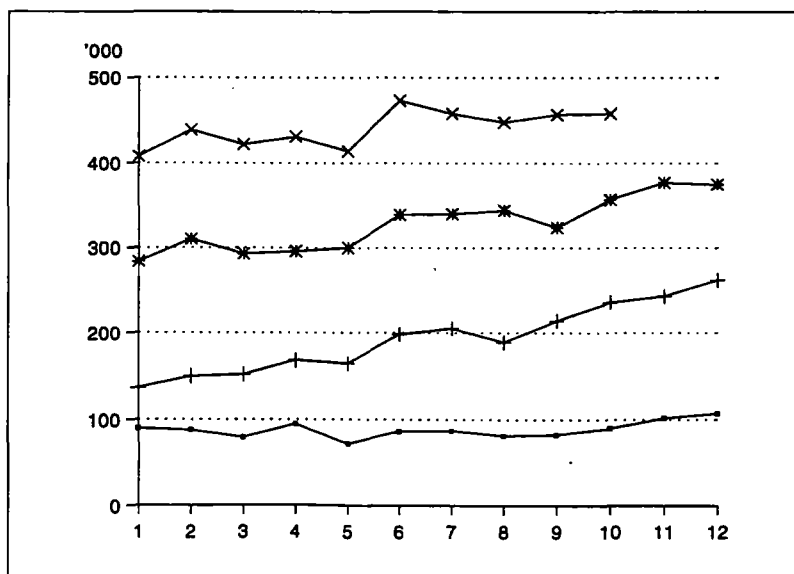
Työttömyysaste kohosi 18,7 prosenttiin. Miehillä se oli 21,0 ja naisilla 16,1 prosenttia. Työttömien kokonaismäärä säilyi syyskuun tasolla mutta lisääntyi viime vuoden lokakuusta sadalla tuhannella. Työttömänä oli 270 000 miestä ja 190 000 naista. Kaikkiaan työttömänä oli lähes 460 000 henkeä. Nuorten työttömyysaste nousi lokakuussa ennätyslukemiin, 38,2 prosenttiin. Nuoria työttömiä oli 95 000.

Työttömien määrä nousi julkisissa ja muissa palveluissa runsaalla 30 000:lla. Tässä ryhmässä oli lokakuussa lähes 100 000 työtöntä. Teollisuudessa työttömiä oli 80 000 ja rakentamisessa 66 000. Korkein työttömyysaste 35,1 prosenttia oli edelleen rakentamisessa.

Työvoimatutkimuksen tiedot kerättiin lokakuun kolmannelta viikolta haastattelemalla 12 000:ta työkäistä suomalaista. Tutkimus perustuu Kansainvälisen työjärjestön ILO:n suosituksiin ja se on kansainvälisesti vertailukelpoinen.

Tämän vuoden tammi-lokakuussa oli työttömänä keskimäärin 441 000 henkeä. Työttömyysaste oli 17,7 prosenttia, kun se viime vuoden vastaavalla jaksolla oli 12,7 prosenttia.

Tarkempia tietoja voi tilata Tilastokeskuksesta, puh. 1734 3434, telefax (90) 1734 3264/Työvoimatutkimus.



→ 1990 + 1991 * 1992 x 1993

Työttömät kuukausittain 1990–1993
Arbetslösa månatligen 1990–1993

236657

1. 15-74-VUOTIAIDEN TYÖVOIMAAN KUULUMINEN
15-74-ÅRINGARNAS ARBETSKRAFTSTILLHÖRIGHET

vuosi kk - år månad	9310	9309	9210	Muutos Förändring 9310/9210
	1000 henkeä - personer			%
15-74-VUOTIAS VÄESTÖ				
BEFOLKNING I ÅLDERN 15-74 ÅR	3808	3806	3789	0,5
Miehet - Män	1883	1881	1870	0,7
Naiset - Kvinnor	1926	1925	1918	0,4
TYÖVOIMA - ARBETSKRAFTEN	2452	2463	2471	-0,7
Miehet - Män	1294	1304	1301	-0,6
Naiset - Kvinnor	1158	1159	1169	-0,9
TYÖLLISET - SYSSELSATTA	1994	2006	2114	-5,7
Miehet - Män	1022	1040	1081	-5,4
Naiset - Kvinnor	972	966	1033	-5,9
TYÖTTÖMÄT - ARBETSLÖSA	458	457	357	28,4
Miehet - Män	272	264	221	23,2
Naiset - Kvinnor	186	193	136	36,8
TYÖVOIMAAN KUULUMATTOMAT				
BEFOLKNING EJ I ARBETSKRAFTEN	1356	1342	1318	2,9
Miehet - Män	589	577	569	3,4
Naiset - Kvinnor	767	766	749	2,4
TYÖVOIMAOSUUS - REL.ARBETSKRAFTSTAL, %	64,4	64,7	65,2	-0,8 yks.
Miehet - Män	68,7	69,3	69,6	-0,9 yks.
Naiset - Kvinnor	60,2	60,2	61,0	-0,8 yks.
TYÖTTÖMYYSASTE - REL.ARBETSLÖSHETSTAL,%	18,7	18,6	14,4	4,3 yks.
Miehet - Män	21,0	20,3	17,0	4,0 yks.
Naiset - Kvinnor	16,1	16,6	11,6	4,5 yks.
2. TYÖVOIMA - ARBETSKRAFTEN	2452	2463	2471	-0,7
IKÄ 15-24	249	262	261	-4,6
ÅLDER 25-54	1976	1964	1978	-0,1
55-74	227	237	232	-1,8
15-64	2439 -	2445	2457	-0,7
TYÖVOIMAOSUUS - REL.ARBETSKRAFTSTAL, %	64,4	64,7	65,2	-0,8 yks.
IKÄ 15-24	39,4	41,3	40,9	-1,5 yks.
ÅLDER 25-54	87,6	87,1	88,3	-0,7 yks.
55-74	24,7	25,8	25,4	-0,7 yks.
15-64	71,8	72,0	72,6	-0,8 yks.

vuosi kk - år månad	9310	9309	9210	Muutos Förändring 9310/9210
	1000 henkeä - personer			%
3. TYÖLLISET - SYSSELSATTA	1994	2006	2114	-5,7
IKÄ 15-24	154	164	183	-15,8
ÅLDER 25-54	1654	1647	1731	-4,5
55-74	187	195	200	-6,6
15-64	1981	1988	2101	-5,7
LÄÄNI - LÄN				
Koko maa - Hela riket	1994	2006	2114	-5,7
Uudenmaan - Nylands	576	582	607	-5,1
Turun ja Porin - Åbo och Björneborgs	272	277	307	-11,5
Hämeen - Tavastehus	280	283	287	-2,5
Kymen - Kymmene	125	129	141	-11,0
Mikkelin - St.Michels	81	71	84	-4,2
Pohjois-Karjalan - Norra Kare lens	61	58	63	-4,1
Kuopion - Kuopio	86	93	101	-14,9
Keski-Suomen - Mellersta Finlands	94	94	97	-3,6
Vaasan - Vasa	177	174	182	-3,1
Oulun - Uleåborgs	158	162	158	-0,4
Lapin - Lapplands	73	72	72	1,6
Ahvenanmaan maakunta Landskapet Åland	12	12	14	-9,1
AMMATTIASEMA - YRKESSTÄLLNING				
Työlliset yht. - Sysselsatta inalles	1994	2006	2114	-5,7
Palkansaajat - Löntagare	1679	1686	1790	-6,2
Työntekijät - Arbetare	647	667	704	-8,1
Toimihenkilöt - Funktionärer	1023	1010	1084	-5,6
Yrittäjät ja yrittäjäperheenjäsenet - Företagare och företagarfamiljemedlemmar	314	320	324	-3,0
TYÖNANTAJA - ARBETSGIVARE				
Työlliset yht. - Sysselsatta inalles	1994	2006	2114	-5,7
Yksityinen - Privat	1346	1389	1428	-5,7
siitä palkansaajat därav löntagare	1032	1068	1104	-6,5
Julkinen - Offentlig	641	610	684	-6,2
Valtio - Staten	200	193	210	-4,9
Kunta - Kommun	442	417	474	-6,8
Tuntematon - Okänd	6	8	2	243,0
TYÖSSÄOLO - ARBETSNÄRVARO				
Työssä olleet - I arbete	1855	1846	1941	-4,4
Työssäoloaste - Relativt närvarotal, %	93,0	92,0	91,8	1,2 yks.
Ylityöaste - Relativt övertidstal, %	7,0	7,0	6,8	0,2 yks.
Sivutyöaste - Relativt bisysslototal, %	5,2	5,5	5,8	-0,6 yks.
OSA-AIKATYÖ - DELTIDSARBETE				
Osa-aikatyölliset (1-29 t/viikko)				
Deltidssysselsatta (1-29 t/vecka)	157	184	166	-5,6
- Osuus työllisistä - Andelen av sysselsatta, %	7,9	9,2	7,9	0,0 yks.

4. TYÖLLISET TOIMIALOITTAIN SEKÄ TEHDYT TYÖTUNNIT TOIMIALOITTAIN
SYSSELSATTA EFTER NÄRINGSGREN SAMT UTFÖRDA ARBETSTIMMAR ENLIGT NÄRINGSGREN

TOIMIALA NÄRINGSGREN	TOL -NI	TYÖLLISET SYSSELSATTA			TEHDYT TYÖTUNNIT UTFÖRDA ARBETSTIMMAR				
		9310	9309	9210	Muutos Förändring 9310/9210		9310	9309	9210
vuosi kk - år månad		1000 henkeä - personer			%	Milj. tuntia - timmar			%
Kaikki toimialat - Alla näringsgrenar		1994	2006	2114	-5,7	312,2	323,7	335,7	-7,0
Maa- ja metsätalous -									
Jord- och skogsbruk	01-04	176	173	185	-4,7	35,3	40,6	36,1	-2,3
Teollisuus - Industri	06-34	414	424	452	-8,5	65,9	69,0	72,5	-9,1
Rakennustoiminta -									
Byggnadsverksamhet	35-38	122	125	126	-3,2	20,1	22,3	21,1	-4,5
Kauppa - Handel	41-48	294	310	308	-4,5	46,4	49,4	49,7	-6,6
Liikenne - Samfärdsel	51-58	151	156	154	-1,9	23,8	23,3	24,4	-2,4
Rahoitus- ja liike-el. palv. toim.-									
Bank-, fastigh. o uppdragsverk.	61-77	203	195	216	-6,4	30,4	30,0	33,3	-8,8
Julkiset ja muut palvelut									
Offentliga och andra tjänster	81-98	629	617	670	-6,1	89,5	88,0	98,0	-8,7
Tuntematon - Okänd	99	5	6	2	..	0,8	1,0	0,7	..

5. PALKANSAAJAT SEKÄ PALKANSAAJIEN TEKEMÄT TYÖTUNNIT TOIMIALOITTAIN
LÖNTAGARE OCH UTFÖRDA ARBETSTIMMAR EFTER NÄRINGSGREN

TOIMIALA NÄRINGSGREN	TOL -NI	PALKANSAAJAT LÖNTAGARE			PALKANSAAJIEN TEKEMÄT TYÖTUNNIT ARB. TIMMAR UTFÖRDA AV LÖNTAGARE				
		9310	9309	9210	Muutos Förändring 9310/9210		9310	9309	9210
vuosi kk - år månad		1000 henkeä - personer			%	Milj. tuntia - timmar			%
Kaikki toimialat - Alla näringsgrenar		1679	1686	1790	-6,2	248,3	254,8	271,9	-8,7
Maa- ja metsätalous -									
Jord- och skogsbruk	01-04	44	40	45	-2,1	8,0	7,6	8,2	-2,8
Teollisuus - Industri	06-34	385	396	426	-9,5	59,8	63,2	67,1	-10,8
Rakennustoiminta -									
Byggnadsverksamhet	35-38	101	101	99	1,7	16,1	17,2	16,3	-1,5
Kauppa - Handel	41-48	240	251	251	-4,2	34,2	36,6	37,3	-8,5
Liikenne - Samfärdsel	51-58	131	135	135	-3,1	19,9	19,8	20,9	-5,0
Rahoitus- ja liike-el. palv. toim.-									
Bank-, fastigh. o uppdragsverk.	61-77	172	170	189	-9,0	24,5	25,7	28,2	-13,0
Julkiset ja muut palvelut									
Offentliga och andra tjänster	81-98	602	589	643	-6,3	85,3	83,8	93,4	-8,7
Tuntematon - Okänd	99	4	5	2	..	0,6	0,9	0,4	..

vuosi kk - år månad		9310	9309	9210	Muutos Förändring 9310/9210	
		1000 henkeä - personer			%	
6. TYÖTTÖMÄT - ARBETSLÖSA		458	457	357	28,4	
IKÄ	15-24	95	98	78	21,6	
ÅLDER	25-54	322	317	247	30,6	
	55-74	41	42	32	27,9	
	15-64	458	457	357	28,4	
TYÖTTÖMYYSASTE - REL.ARBETSLÖSHETSTAL,%		18,7	18,6	14,4	4,3 yks.	
IKÄ	15-24	38,2	37,5	29,9	8,3 yks.	
ÅLDER	25-54	16,3	16,1	12,5	3,8 yks.	
	55-74	17,9	17,7	13,7	4,2 yks.	
	15-64	18,8	18,7	14,5	4,3 yks.	
TYÖTTÖMYYSASTEET LÄÄNEITTÄIN, % REL. ARBETSLÖSHETSTAL LÄNSVIS, %						
Koko maa - Hela riket		18,7	18,6	14,4	4,3 yks.	
Uudenmaan - Nylands		14,9	14,4	10,9	4,0 yks.	
Turun ja Porin - Åbo och Björneborgs		20,1	18,3	13,2	6,9 yks.	
Hämeen - Tavastehus		21,5	21,7	15,5	6,0 yks.	
Kymen - Kymmene		20,8	21,7	12,6	8,2 yks.	
Mikkelin - St.Michels		18,3	22,3	14,5	3,8 yks.	
Pohjois-Karjalan - Norra Karelen		22,9	24,8	21,0	1,9 yks.	
Kuopion - Kuopio		22,7	19,6	15,7	7,0 yks.	
Keski-Suomen - Mellersta Finland		18,9	21,2	17,8	1,1 yks.	
Vaasan - Vasa		15,1	13,7	13,0	2,1 yks.	
Oulun - Uleåborgs		19,0	20,5	20,0	-1,0 yks.	
Lapin - Lapplands		27,4	25,8	25,5	1,9 yks.	
Ahvenanmaan maakunta Landskapet Åland		0,0	5,4	1,3	-1,3 yks.	
TYÖTTÖMYYSASTEET AMMATTIASEMAN MUKAAN REL. ARBETSLÖSHETSTAL EFTER YRKESSTÄLLNING						
Palkansaaajat - Löntagare		17,6	17,4	13,8	3,8 yks.	
Työntekijät - Arbetare		25,4	23,9	20,5	4,9 yks.	
Toimihenkilöt - Funktionärer		11,5	12,2	8,5	3,0 yks.	
Yrittäjät ja yrittäjäperheenjäsenet - Företagare och företagarfamiljemedlemmar		6,5	5,8	4,6	1,9 yks.	
TYÖTTÖMYYSASTEET TOIMIALOITTAIN, % REL. ARBETSLÖSHETSTAL EFTER NÄRINGSREN, %						
TOL -NI						
Kaikki toimialat - Alla näringsgrenar 01-99		18,7	18,6	14,4	4,3 yks.	
Maa- ja metsätalous - Jord- och skogsbruk		01-04	9,8	10,9	9,4	0,4 yks.
Teollisuus - Industri		06-34	16,0	16,8	12,2	3,8 yks.
Rakennustoiminta - Byggnadsverksamhet		35-38	35,1	33,9	32,8	2,3 yks.
Kauppa - Handel		41-48	17,5	15,0	13,5	4,0 yks.
Liikenne - Samfärdsel		51-58	10,2	9,9	9,3	0,9 yks.
Rahoitus- ja liike-el. palv. toim.- Bank-, fastigh. o uppdragsverksamhet		61-77	15,3	14,7	10,7	4,6 yks.
Julkiset ja muut palvelut Offentliga och andra tjänster		81-98	13,3	13,5	8,9	4,4 yks.

Työvoimatutkimuksen menetelmä

Työvoimatutkimuksen tiedot kerätään haastattelemalla kuukausittain noin 12 000 henkeä. 95 % haastatteluis-ta tehdään puhelimitse, 4 % käyntinä ja 1 % postitse. Otos poimitaan väestön keskusrekisteristä ja perusjoukkona on 15–74-vuotias maassa asuva väestö. Työvoimatutkimus on paneelitutkimus, jossa sama otoshenkilö on tutkimuksessa mukana 5 kertaa 1 1/2 vuoden aikana.

Tiedot kysytään yhdeltä tutkimusviikolta, joka edustaa ko. kuukautta. Tämä viikko on yleensä kuukauden 15. päivän sisältävä viikko.

Vastaajien antamat tiedot painotetaan koko väestöön ottamalla huomioon asuinlääni, sukupuoli ja ikä. Neljännesvuosi- ja vuositilastot lasketaan kuukausitie-doista.

Tulosten luotettavuus

Työvoimatilastoon liittyy epävarmuutta, joka johtuu mm. otoksen satunnaisvaihtelusta, kadosta tai mittaus- ja käsittelyvirheistä.

Satunnaisvaihtelun suuruutta arvioidaan keskivirheen avulla. Työvoimatutkimuksen keskivirheitä on lasket-tu kuukausi- ja neljännesvuosiluvuille.

Kuukausiluvun ollessa esimerkiksi 375 000 keskivirhe on noin 10 000. Keskivirheen avulla luvulle voidaan laskea luottamusväli, jolla perusjoukon muuttujan to-dellinen arvo on tietyllä luotettavuustasolla. Keskivir-he kerrottuna luottamusvälin kertoimella 1,65 saadaan 90 prosentin luotettavuustasolla määräksi 359 000 – 391 000.

Neljännesvuosi- ja vuosiestimaattien keskivirheet ovat pienempiä kuin kuukausilukujen keskivirheet.

Työvoimatutkimuksen nettokato on 6–7 prosenttia ja se vaihtelee esim. sukupuolen, iän ja alueen mukaan.

Käsitteet ja määritelmät

Työvoimatutkimuksen tilastot perustuvat Kansainväli-sen työjärjestön (ILO) suositukseen ja ovat vertailukel-poisia muiden maiden vastaaviin tilastoihin. Käsitteitä ja määritelmiä on selostettu tarkemmin mm. vuositi-lastojulkaisussa.

Vertailtavuus

Työministeriö julkaisee työttömien työnhakijoiden ti-lastoa. Menetelmä-, määritelmä- ja tuotantoeroista johtuen Työministeriön ja Tilastokehityksen työttö-myysluvat eivät ole vertailukelpoisia. Lukujen eroa selvitetään mm. Tilastokeskuksen muistiossa nro 131 "Työvoimatutkimuksen ja työnvälitystilaston työttö-myystietojen erot".

Aikasarjat

Työvoimatutkimuksessa on käytettävissä aikasarjoja, jotka vuodesta 1983 alkaen ovat vertailtavia lukuunot-tamatta muutoksia toimiala- ja ammattiluokituksissa. Osa aikasarjoista aikaisemmiltakin vuosilta on korjat-tu vertailukelpoisiksi. Niitä julkaistaan vuositilastojen yhteydessä ja erillisenä aikasarjajulkaisuna. Toimiala-luokituksen muutoksia on selostettu mm. joulukuun 1992 kuukausijulkaisussa.

Keskivirheitä, lokakuu 1993

	Estimaatti	Keskivirhe	Suhteellinen keskivirhe ¹⁾
	henkeä	henkeä	prosenttia
Työvoima	2 452 200	12 460	0,5
Miehet	1 294 000	8 490	0,7
Naiset	1 158 200	9 120	0,8
Työttömät	457 900	11 220	2,5
Miehet	271 900	8 610	3,2
Naiset	186 000	7 200	3,9
	prosenttia	prosenttiyks.	prosenttia
Työttömyysaste	18,67	0,44	2,4
Miehet	21,01	0,65	3,1
Naiset	16,06	0,60	3,7
Alue			
Pääkaupunkiseutu	14,5	1,0	6,7
Muu Uudenmaan lääni	15,9	1,4	8,8
Turun ja Porin lääni	20,1	1,2	6,0
Hämeen lääni	21,5	1,2	5,6
Kymen lääni	20,8	1,8	8,8
Mikkelin lääni	18,3	2,2	12,0
Pohjois-Karjalan lääni	22,9	2,8	12,1
Kuopion lääni	22,7	2,2	9,9
Keski-Suomen lääni	18,9	2,1	10,9
Vaasan lääni	15,1	1,4	9,2
Oulun lääni	19,0	1,6	8,3
Lapin lääni	27,4	2,5	9,2
Ahvenanmaan maakunta	0,0	0,0	0,0

Työvoimatutkimuksen nettokato oli lokakuussa 5,6 prosenttia

1) Suhteellinen keskivirhe on keskivirheen prosenttiosuus estimaatista.

Postitus
1 lk kirje

PMM
Sopimus
00100/693

SVT Suomen Virallinen Tilasto
Finlands Officiella Statistik
Official Statistics of Finland

Statistics Finland 

Labour market
1993:16

Tiedustelut – Förfrågningar – Inquiries:

Tapio Oksanen
Hannu Siitonen
(90) 17 341

Julkaisujen myynti:

Försäljning:

Hinta – Pris

Tilastokeskus
PL 504
00101 Helsinki
Puh. (90) 173 41

Statistikcentralen
PB 504
00101 Helsingfors
Tel. (90) 173 41

40 mk

ISSN 0785-0107
= Työmarkkinat
ISSN 0784-7998